

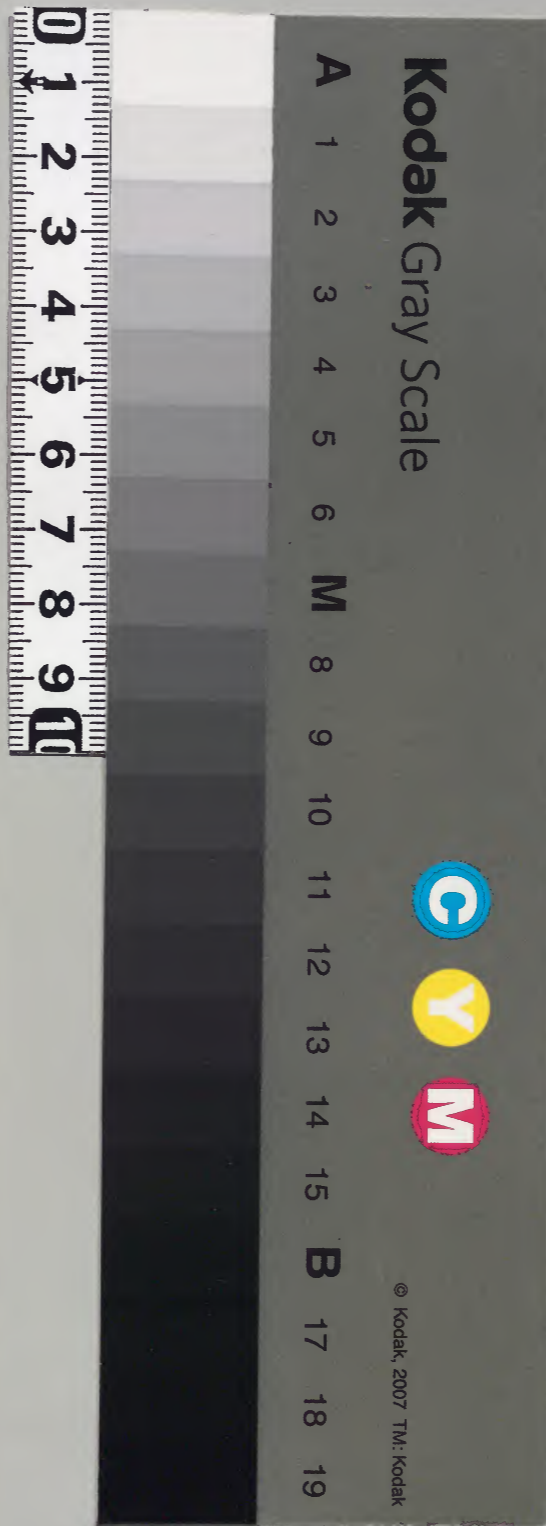
玉海

美安三年 自正月
至六月

和書門				
類	號	函	架	冊

内閣文庫			
和	八	八	和
書	五	八	書
類	七	八	類
架	一	七	架
冊	二	一	冊
函	一	一	函

内閣文庫	
番號	和 8808
冊數	58 (9)
函號	161 110



綴じ部(喉部分)の文字など開きが不鮮明な箇所あり

承安三年

正月

承安三年正月

玉海

承安三年正月至六月

付者仍奉終許奏院

五六人許備余

之由小賦

定之書例以

王敏

承安三年五月二十六日

承安三年

正月大

一日甲午天晴午時許自院為中將光能奉
 行被仰云今日拜禮殊以可被忌行早可參
 仕者仍午終許參院法住參議散三位等僅
 五六人許伺候余招光能朝臣示可入見參
 之由小眼忠卿參入之開白御參頗以不
 定之由側以承之云即參女院御方入相

次隆季卿參入付光能令奏云參闕白拜禮
之間依有召忽參上仍彼參否不奉左右當
時余為上首何樣可候哉仰云闕白許進入
可尋一定者光能欲獻使者之間闕白參
上相次左相府參仕谷被坐西對代南東庇
邊余自本任此所件所二行敷高簾先是人
漸以參集申刻闕白已下列立中門外東戶北面
如例此間尤大將先院拜禮申次成親第
參上自列後立加之少將盛賴朝臣

取當

其儀如例

闕白去砌一文七八尺練始

人尚練之今

次女院拜禮

申次時忠御息少

年不練也其儀同前但今度闕白不被練抑今日拜禮

參議列下後是前庭狹少人數繁多不可叶

一列之時事也今日頗立上蓋一列哉闕白

有被傾竒之氣尤可然西方拜禮、暫昇殿

闕白已下誹徊中門節邊光闕白退出左大

臣示余云早可退出暫可候云、仍余退出

先參開白第於路秉是依今朝之告也當腹

小兒為令戴餅云々康治法性寺殿御戴之

時內大臣雅實被參仕以彼例被請大臣也

余先著尋常公卿座此後數刻無來告之人

良久隨身等奏上立明其後少將頭信朝臣

來云可令渡此方給者則以參上其所寢殿

東妻南庇二之間也岳庇簾南面二間懸几

帳東南妻戶不懸之二行敷高簾疊四枚各二枚

副母屋簾屏風余入自東面妻戶候東間端

帖置人坐西間奧疊次主人召頭信朝臣令

抱出小兒自母屋東間簾下抱出之女房

部大輔兼定取餅作餅入午茗蓋敷紙在

餅三枚開白被示氣色余申云三々日料

一度可作歟將各別歟命云一度之儀不可

然歟云々余置笏起取餅乍三枚取之令戴

若君額上三度俗有祝詞歟不可出如元置

盖中取橘并茵固等各三置東面妻戸上長
押上是定事也次若君抱入一次開白被示
可出居初座之由也仍余着上達部座茵有
着次次開白出來着座上圓座二牧
茵也次引馬主人
隨身上薦二人府生一兩廻之後依主人命引出
退出番長引之之於中門内砌外余前駢行賴受取之次
余參内先叅御前相次開白被參主上御
裝束之間經數刻此間言談与開白此次問

申事等

一此内裏節會兩雨儀之時内外辨等參上路
如何被命云放縁若可作假屋歟
余申云是兼日案也臨時期甚兩雨為之如何
命云頗難治事歟但奉臨時期處分者不可
及儀式或只可用笠也者
余申云仕隨身之人有便宜不然之輩以
陳官可令指歟如何

命之可也

一押笏紙之所如何又為著元子進行之路

尚必可經陳前小庭歟前例粗如此如何

命之押笏紙之所事於陣座下立部外可令

押之又著元子之路可經陣前庭也者

一小朝拜列如何東上歟西上歟

命云永長元年皇居閑院也則東對為御殿

被間日記不分明但粗註云依其所秩不列畢

云疑是西上歟為東上者雖何人蓋禮列哉

者

一殿上座上薦着之時下薦不可用上戶歟

如何

命云頗無骨歟下戶可宜

一除目御申文攝政時用候作名在關白時長名

如何

命云不依攝政關白只有兩說事也只大

臣也有此例云云

此間御裝束欲畢仍余著殿上依開白命不
入上戶經中門廊東緣入自腋戶著座著端座左
大臣已下人々十人許自本在此座次開白
著座之御裝束已了者則開白起座經殿上
西第一間出自腋戶更入自中門廊南妻戶
於中門內板敷上被著靴左大臣余等出第
二間於同廊東緣著靴須下庭著之也而中

門外庭上殊以狼藉仍隨宜也開白已下列

立中門外西上北面頭中將實宗朝臣申次

之次開白已下列立前庭橋南去一文余當

其後左大臣經開白後立西當時便宜若為

人可立列也大無便宜仍次頭中將已下殿

左大臣無左右立西歟

上人七八人許列立次六位一人又後立之上

公卿一列殿上人拜舞開白已下右迴退

下一列六位或誹徊中門邊或昇自中門外方或昇

今日院拜禮參八公卿

關白左大臣

余

大納言

左大臣將 師長 皇后宮權大夫 定房 平大納言 重盛 中宮大夫 隆季 三條大納言 實國

中納言

五條中納言 邦綱 中門中納言 宗家 別當 成親 源中納言 資賢 三條中納言 雅賴 右衛門督 是盛 中宮大夫 時忠

參議

右兵衛督 賴盛 平宰相 教盛 宰相 家通 右宰相 中將 實守

民部卿 親範 六角 新宰相 賴是

散三位

左中將 兼房 左兵衛督 成範 藤 三位 朝方 修理大夫 信隆 云 三位 範

今日忽出仕之間飯家有平水勇 又著節

供又出仕以前乙童有戴餅事如恒

上達部并少納言等少々來云々 歸宅之後

所聞也

二日^乙未天晴手水如恒未刻許頭辨^{長方}

朝臣來余相逢問去夜節會之間事長方答

云供膳ノ一献以前入御即内辨左大臣退

出三條大納言實房^之取笏行其後事云也

又云叙位來五日左大并詣之間民部卿可

勒執筆云、除日次豫來十九日告之由
在範朝臣令申云、小時退出、此外辨官
殿上人等少、來余不逢、申時許參女院
御方又奏皇后宮御方晚頭歸來入夜政官
列參進見參如恒賴業真人以光經申之先
日所被仰下之左馬允奉賴爵事如只今者
所相構也者、今朝開白被送書札云昨日
光臨為本意云、又云來五六日之間可來

云、返報云五日叙位可出任之由存之
先可參仕但昨日數度拜禮之間脚氣不快
若不防得者相難出任者不知何事之間且
難申一定也、退案之若戴餅三箇日料
可終其事之故歟若是先例歟
三日丙申天晴午水如恒源中納言資賢御
來良久談話又右大辨俊經朝臣來右少辨
親宗來各對面、資賢語云明後日、五日

上皇可渡給宗治密々事云々今日不出仕
四日丁酉今日撰政被向申治云々是若
明日御幸之間事經營歎入夜外記進十
年勞勘文入管苗勞帳返給管ノ
五日戊戌今日叙位議也下官欲参仕之
間自己刻風痺發動及未時殊以信增仍不
参叙位議又聞白雖被呼不能参問以書狀
令申子細返報云十五日之内只以來臨之

日可為其期云々入夜中御門中納言被
來依所勞殊重示不能面謁之狀尚被称隔
物可入見参之由依苦請慙隔障子談語神
心苦惱不能盡心緒舊年伏議定文被借仍
取出与之此次語云去元日宴會内并左
相府早出讓式卿相而三献并立示等總以
無音太為奇希代事也云々事若實者未曾
有事也

今夜叙位余之參否人、被不重者可被洩
風病之由旨相會、小時被參内、又行幸
料馬示可借与由當時依無可狀、馬谷可
相尋之由、

今夜執筆民部卿親範云、
六日己亥被叙位聞書永範實守共依坊官
賞叙正三位左大弁實綱去年晦參熊野未
還向爰被起越下薦、若無神應歟但坊官

賞異他事也件兩人已兩度浴此恩、如何

、先例雖存人列北如此為奇、入道

大納言光賴昨日薨逝云、父納言即同日

也父子同日薨去其契尤可哀事歟

兼光問送明日節會、參否依所勞不能出

仕夜得者可參之由答、家盛卿子量四歲

叙位上重加階不聞事也

柳少納言源信康苗四位希代事也古來終

兩三人皆是才能相兼之輩華族英雄之人也信康之為躰首應此撰哉非權門非英華無才學無藝能不備一能不奉令善定驚足竒未曾有事也
七日庚子此日白馬節會也余雖有參仕之思所惱不快默止了此旨以消息違悖陸給許不見返事依所勞今日修整不洗手仍陪陪人令撫大麻解繩

八日辛丑御齊會初并諸寺修正初也
法皇幸法勝寺給云：大内記光範叙四位而去七日被止位記辭申故云
九日壬寅自宗家卿許去五日叙位書粗注送之其狀云

戊刻許源大納言參着仕座新大納言實國
別當成親卿戶部親範卿亥刻許殿下令參給同四點許頭并進昇奧座仰叙位召仰

詞

叙位之儀可有

先是藏人右少辨辞書

三通

每父被

懷中被遷著端座召官人被

置減次以官人召外記大外記賴業真人

參進膝突先被仰叙位召仰不称唯次

被下辞書被仰之詞今度稍唯退飯頃

而藏人左少弁兼光來膝突召諸卿次源

大納言召外記被仰答文如常其後數刻

外記不列立仍何所列手之由被尋戶部

之間持筥文列立部内其後出仗座下妻

戶引被參直戶人從之權右中弁經房

藏人左右少弁兼光取筥文次殿下召執

筆人御氣許戶部称唯參進四座先居四座

前執筆作法覽十年旁儀存先規歟頃而

居火櫃其後密退出不見其後次第候

也者

又被示送云七日内弁左大将外弁上卿

從三位參議藤賴定

正五位下同公時 女院

實國卿子侍從也

今年前相國不出仕左相府勤三衣苜役之
今日奉幣帛於神祇官是依所勞祈也內送
神祇大副兼康許也仍無奉幣儀之儀只致
潔齊之許也

為問所勞事召參茂已刻許參來先身固其後
問所惱事去五日巳時今日巳任來問共神

事不淨所致之上巽方神成崇又雲氣相加
云々湯治護身共吉也十九日為氣之期
云々

此次余問曰金神七殺方可憚哉否如何
申云更不可忌避但百忌曆文云犯一神殺
七人々々因茲賴隆真人已下彼家之輩申
可有忌之由然而陰陽道所不用也當道之
習以新撰陰陽事為規模而金神方忌事不

貳彼事又想如此之諸忌不可勝計悉忌避者何方可造作哉度、雖有沙汰遂以被弃、就中上古保富心晴明之時全無此沙汰云、今夜女院密、有御違事法性寺御所也如例

十四日丁未此日御齋會并諸寺修正結願也 上皇幸法勝寺云、今日又有小僧事云、

十五日戊申節供如恒陪膳季長朝臣下官依所惱不著也

十六日己酉雨下自兼光之許示送季長云有急速宣旨今日依貴布衿迂宮參向晚頭又招令節會内、欲令進如何内、可被計仰云、者 仰云早且可令進兼又為文書沙汰此間可來由可仰遣者季長示遣此旨了 入夜兼光送宣旨

祭主御言上豊受宮正殿并西寶殿南西
方鞭懸木各一支後落事

仰令勘例

兼光申送之十九日除目以前連公事指

合十七日政始十八日射礼仍十九日以後

除目三々日過廿二三日之間可参入之

有

十七日庚戌召遣頼業ノ申云今日政始也

仍

不能参入明日可参候云々

十八日辛亥早旦頼業真人参來下給神宮

解状外宮鞭懸木仰可令勘例之由及晚六

位外記進闕官帳返給管ノ

十九日壬子此日除目初日也執筆龙并

云々小童参詣吉田祇園密々事也

廿一日甲寅除目入眼也

廿二日乙卯 除日日出後議、云：披

見聞書左衛門佐平保盛賴盛卿叙四品佐

如元云 希異事也兵部卿從三位信範任

之納言之中其人其多寂末之散三位拜任

如何依女院傍親歟

廿三日丙辰 今日下名也

廿四日丁巳見下名内書無殊事

今日兵部卿信範為拜賀來職事

一人衣冠申次稱行之由信範二拜直參女

院御方、書如太皇太后御覽

來月七日小童乙可參詣春日社而依為戌

日相尋在憲朝臣申云承保二年四月廿三

日甲申代始賀茂行幸二条院應保二年八

月廿日甲申代始稻荷祇園行幸雖有此等

之例用捨右御是者尚寂前參詣春日社撰

用戌日之條非無事憚仍殿邊有如此等之

例哉否由尋信範卿之許返報云知定院殿
御時殊被禁忌於次之度者強不被憚云々
又示令雅賴卿如余案仍延引了但於次々
度者不可強憚於當社為初度仍所忌避也
廿五日戊午未時許大夫史隆職宿稱參
來申云兼光旨可參會之由依令申所參也
者是為文書沙汰也晚頭兼光來召前依所
勞不快不出簾外也兼光來下文書直參也

一遠江國濱名神戶司職事

作令停止
後成之妨

件

事先度可令明法博士勘申理非由被下宣
旨ノ而令被改仰之終如何先日兼俊返上
之時被下範貞ノ令被召返歟太似輕之以
此旨問兼光申云此事自神宮再三訴申殆
依此訴銘稱宜等可參浴之由風岡仍所銓
可隨本宮申請早可改宣下之由被仰下者
也者雖其理不當神宮急速訴申如之御是

有限不能是非卜內辨一
又申上文等
一祭主親隆卿申大官司公俊稔申祈年
祭之收可下向之由事

余云此事去年九月神掌祭之時并今年元
三等有其沙汰雖先例不詳尚以被拘苗ノ
今至此時何乃沙汰哉但自官申上事也先
取聞白御氣色可隨彼御命者

一官勘申外官正殿寶殿等鞭懸木板落
事

件文相加外記勘例者仍所露奏也近代或
且勘例且可行御占之由被仰仍更不露奏
令勘例一度行御占也但尚有令露奏之說
歟人、所為不一同余問兼光事等

一祭主已參洛祢宜等參上事何比哉御熊
野詣以後歟如何兼光申云臨御還向之期

可上洛之由可仰旨殿下有御氣色仍曰
告親隆御者也

一七日節會事

申云兼光奏目錄其儀內并為因宣命見參
等下殿之比外記与祿目錄兼光取之進舞
臺良角奏之其儀大略同宣命使作法奏
返与外記、獻門并、相加宣命等奏内云
之仍於祿目錄者兩度被奏也兼申内并云

抑并官奏目錄事七日并豐明等許歟西宮
所注豐明北山所注白馬也近代常無此儀
師能範家資長等奏之人也兼光為資長之
息父現存之時可奏之由相存歟尤可然之
此次和泉舍人事可奉事由旨仰付、兼光
退起隆職光經等為致文書沙汰也小時令
光經申云文書二合^三兼光隆職相共欲合
目錄之處文数太多今夜難終其功仍兼光

隆職相具退出閑合目錄若有相違者可令
申其旨又可書進請文者抑云合目錄
可受取也然而賜預心閑致沙汰又何事之
有哉者兼光隆職相共退出一件文書等
功人當時不可備沙汰可作官底也而代々
上卿相傳無其政歟文數太多且非無事
恐仍奏事由撰下官底上但此中文書正文也
一兩相交此旨同仰兼光等子申云本主若
尋申者早可撰下者於一二櫃當時可有沙
汰文也仍所留置也

廿六日己未自今日法皇令始熊野御精進
給建春院同以被參仕云々或云云
廿九日壬戌恭親朝臣來密告示云云比春
日御社有怪異件御占下官歲相當口古病
事可重慎之

廿日癸亥法皇今日令起給

女院御方有盡ソル子下官依所勞不快不
参仕重家卿参上云、又三粒中将被参云、

二月廿五日奉賚陳日奉器吉法云書山春
一日甲子天晴申刻藏人左少弁兼光來余
逢之兼光申事等

一官司公俊祈年祭之時可被下遣事

申云先以祭主申狀内覽之處如下官申忽

不可及沙汰去年事切々重不可奏之由有
御氣色其後去廿七日参御精進屋付泰經
朝臣外院殿舎為正遷宮壞退事奏聞付之
被仰下云公俊事依修造懈怠有其沙汰而
件殿舎等壞退ノ於今者強不可及始終之
沙汰歟又被行陣定度、經沙汰ノ尚被召
置其身祢宜等参浴之時可被尋問歟縱雖
可然祈年祭之時可從神事由令申云々此

度被下遣沙汰之時可被召上歟將又不可
被下遣歟此等之間是非左右偏聞白相計
可被行者則敢參殿下申此趣被奏云先
於壞退外院殿舍事者非臨時事正遷宮之
時定例人皆存知事也依此事可無其罪科
者素不可及次第沙汰只可被宥其科也而
度、有其沙汰被行伏議隨其狀被宣下、
今更默止之條其理如何又雖有其沙汰被

下遣之條去冬元三之間依申可下向申被
尋先例經沙汰尚被拘留、今被下遣之條
首尾不相叶歟愚意之所及如此上是非
可在數定者同廿八日雖參仕不得便宜寸
九日早且參御精進屋御幸今日吉今熊野
等相待還御之間為親宗奉行被仰下云御
書也親宗則
伺候御精進云々
宮司公俊申狀如此祈年余之時申可下

向之由當時無指沙汰者被下遣臨御還
向之期沙汰出來時可參洛歟申殿下并
上卿可令致其沙汰給者依孫祿等言
院宣執本如件並呈御覽令旨令宣讀
正月廿九日 右少辨親宗 奉
謹上 藏入左少辨殿

付之開白殿被申之旨具申付親宗ノ還御
之刻奏聞敝出仰下之當今度被下遣乃沙

汰之時祿宜相共令參洛宜歟者而々間本
奉行泰經參上欲申殿下御返事旨之處答
云以親宗被奏隨御定切之上奏經不能
奏聞加之公俊無指過怠及大事之沙汰其
不便之由件人内々傾奇事也旁有憚奏達
云々次第勿論然而御定之上重不能申返
飯參殿下申此次第之處事林不穩歟而論
言有限早可下遣之由有御気色者

官云只如開白御消息早可被下知之
此事太見若事也去年九月神掌祭之時
雖無先例被拘留其後覆勘使下向之
時尚可被下遣之由粗雖何御氣色尚以
被留置又去正月元三之間必可假官中
之由頻以歎申仍元三之間官司不候官
中之例仰官令勘申之處重服之輩之外
無其例由勘申而仰云其例雖不相似於

此不候逢之條者已無差別仍尚在京可待
祢冑等參洛之由被仰下度々如此事功
申ノ今無指由緒被下遣之条次第之沙汰
已矢首尾如此事君不知食子細傳奏之
人存道理可申沙汰事也末代之事皆以
如此見此等之次第不有之者大事奉行
弥辞遁之思太切為之如何
一宫外記勘申外官鞭懸木拔落事

仰令行御卜中水宮辨選木外奏事
件文須留置也而當時風病不快不能出
仕仍御占日次若在近者可催他上卿之
由仰含返賜
一刑部省并之間省知非法事七時獻奏之
申云未卜覽奏聞先以祿冝等申狀申殿下
之處可問者之由有仰仍相尋之處申狀如
此者

余云早可卜覽奏聞抑此申狀之中長治年
中祭主親定御已上致贖銅并皆以色代并
之彼例可注申之由可被仰祭主御歟旨令
申願雖和謔事理可然歟只省陳申旨如此
此事可勘申先例之由可被仰下歟者
一祈年穀奉幣事
申云十八日也兼光奉行之下官可參勒歟
如何

余云先可被申左大臣如此事自上薦可催也隨當時有所勞隨彼左右重可告示其時申左右者

一下官申上卿辭退并奏治事

申云奏事由之處仰云於上卿事者早可令奏者

此上卿於事有恐付門外過失難遁愚頑

之怪不足器量仍度々固辭尚以無許容是又可為無縁之者所役歟左府左大將等内々被申入了凡不被仰云、何為之下官尋問云神宮文事下官底請文早可進于今遲々如何

申云今日參上之次可持參由相存尋隆職之處未沙汰畢由令申仍且所參啓也來四日大原野祭奉行其後五六日之間可持參

々之間内并仰新宰相賴定被催之而賴定
敢不聞入不催之云々此事未曾有也縱内
并雖行非例事爭不傳深更不可為參議之
失錯事也未代事下不從上每年如此况無
催之上卿可用心事也賴定之所存於御膳
者藏入方沙汰也何被催仰參議畢云々通
理雖可然似守株門膳別當公卿參候之時
下殿催之不候之時内并仰參議催之古來

之流例也或又内并直尋催職事賴定偏守
此儀不知彼說也左相府被執仰職事之說
云々受彼諷諫歟
又被語云除目竟夜筭文々外記不足仍外
記史生可取之由諸卿相議被仰之上卿三條大納言
而大外記賴業真人申云外記不足之時史
取之定事也於史生者依有所勞不能到立
云々大略所存申件役史生之中關官所之

史生勒之自余之者先例不從此役言上卿
被尋史大夫史隆職宿祿申云初中兩夜史
勤代官先例史生為外記之代官不可勝
計史生不候之時史勤之希事也雖然依別
御定於二今夜役之至于今夜力不及史
生乍候遁避太無其謂云仍上卿付藏人
弁兼光被申執柄之被仰云史生慙可罷
寄若不勤仕者重可有勤當先上卿召大外

記賴業參之議
座下奉仰云

被仰此旨面尚申

術之由

上卿重又被申事由于時聞白大怒仰頭弁
史生被下陣爰隆職祈成焚上勒此役之史
賴業解退理運之役頗損面目之人不
為可歎先此事又賴業申狀似守一隅又內
辨之間有被問事等少々示ノ數列之後退
出

三日丙寅自源弌言之許送大間抄一卷

四日丁卯此日大原野祭也上卿邦綱卿弁

兼光々々下官奉幣如恒

陪膳季長朝臣奉
行職事家季幣取

雜色平
基繁

異姓之者取幣事尋先例之處其數

不可勝計仍所用也於奉行陪膳者不撰姓

事也向其社方奉拜如恒隨身一人褐冠帶

盃伺候如恒

五日戊辰或人云明日於門裏可有盡咒師

云々

六日己巳本命日泰山府君祭也精進都狀

加着如恒

七日庚午申刻許源中知言雅賴來良久談

話深更歸來ノ此次被相語云去元日節會

内并左大臣一猷已前早出第二人皇后權

大夫定房下殿棟笏紙行雜事而不可棟笏

紙之由有傍難之人太無其謂康治之比字

治左府早出之時中院入道棟笏紙行之謬

難太無術之由乞鬱陶云々此事余案之挑
笏紙非難事歟又二献已後三献可被行之
由讓次人房實著伏座見々参奏聞之後復座
不被行三献云候實房卿云無以并行三献
事何年例哉者此事太不當縱以并雖存失
儀依其讓被行三献何事之有哉何况略事
之時三献以前奏見参常例也云々余案之
三献以前奏見参等例凡不覺悟頗以早速

歟先日三條丞相被讓得内并之由兼光是
相語已例事歟是則以定房議雅賴所談也
後房實守御在座云此事見土御門右府
記云々三献讓次人見々参事也

又除目事等多以令談其次云西宮文章生
外國之所有云二度椽三度介事依不重尋
師元朝臣之處答云文章生ハ外國云々秩
滿之後依散位之次第任京官叙爵也而解

退叙爵之輩自散位又是外國謂之二度椽
云々於三度介者師元之々答旨不分明云々
八日辛未今日癸遣春日幣如恒陪膳季長
朝臣奉行賴高陰陽師權助濟憲朝臣也
九日壬申今日春日祭也又太神宮御祭也
沐浴解除如恒
十日癸酉己未遠忌也布施取等遣法性寺
堂如恒不從神事佛事定事也

十一日甲戌依旬日沐浴解除陰陽師周平
也作事ノ地令占吉凶 一 二條万里小
路當時領 二 土御門高倉土御門齊院御
所町也本主定
隆御後家御可相傳之由也以今月五日酉時令占之一不
吉 二吉云々又叅茂來同問之占趣同事
也此外在憲朝臣時晴濟憲等之許以占取
問遣之在憲濟憲等共以二為吉時晴獨占
一不宜二不吉云々四人為吉三一人為不

吉於一者五人皆為不吉仍雖欲相傳邦綱
卿有申事仍不逐也

十四日丁丑女房俄損心地仍所々修誦經
亥時許事也則復尋常

十五日戊寅依昨日召恭茂來令卜筮無殊
咎云々又五輪房法印來令護身余相逢雖
神事於他所不可憚由兼康所申也加之先
々如此云々自去九日為避犯土渡居賴輔

朝臣南直廬也但護身之時尚渡別棟座也

此日祈年穀奉幣定也上卿左大臣并兼光
云々今夜以恭茂為女房令修土公祭

十八日辛巳此日祈年穀奉幣也上卿左大
臣

十九日壬午此日乙童生年五歲參春日社密儀

也行賴盛房貞俊信光賴高藤氏職事

等幣取也等騎馬左車後此外侍六人乳人車一

輜也女房再祖母尼上相具也則以件人車
令參也宣所松殿兼日相觸僧都仍借請被
借與也件人南都事有相違等一條院依為
法皇御願也仍儲事等不相示竹林院禪師
覺衆致其沙汰也自陸地參也卯刻出京申
刻著宮所秉燭參仕其間甚兩無便宜云々
昇放車昇之如恒賴高著衣冠取幣神主時
盛申祝詞云々次參若宮預申祝云々各給

大褂今日故殿御忌日也於女院御堂女院
皇后宮下官三人佛事一度懸置有供養如
去年

廿日癸未今日物詣之人：歸洛辰刻參南
田堂東大寺等云々午正中出奈良秉燭入
洛今夜歸宅
廿一日甲申依犯出向隨身所忌之沐浴解
除如例

廿二日乙酉昨日物忌也忌出如昨日
廿三日丙戌酉刻許左少弁兼光來先日所
下官底之神宮文書請文持來兼光依持來
不書制請文仍尚書加可送之由示仰之明
日可書進由令申又有令下之文等
一官寮占申外宮鞭懸木拔落事

官卜申云依神事違例不信不降所致歟
大寮占申云公家御藥怪所病事件御卜去

十一日新大納言實國卿奉行云下官
依故障也

仰仕御占趣宜令致祈請

一神祇權少祐大中臣為定覆甚言上正六
位上大中臣清定修造神服麻兩機殿：舍
事
仰令候
一同注進言上外官馬幣穢之間科拔之輩

事何如。言此。高麗。韓。之。國。林。之。章。
仰祿宜一人令科拔疑殆尤多他祿宜等若
不參會歟有何故障闕怠長番哉宜令并子
細上已上三條即返下兼光人
件事光雅奉行也而依遭喪渡兼光也
仰詞即詞即光雅注送云々

此次下官問兼光云刑部省贖銅之問事如
何兼光申云可問祭主之由有仰非宣旨只
以消息内々可尋問也者

兼光語事等

一祈年穀奉幣去十五日定十八日可祭遣
而依平野社穢氣延引廿五日定廿八日可
被祭遣上卿左大臣云々

一去比依神宮怪異有御卜而無御參陣依
不重問長方朝臣也件人奉行之處承御灸治
之由申殿下之處可催他上卿之由有仰仍

可催實房卿也云々

余案此事被置神宮上卿尚來觸隨處分
可催他人也不肖上卿於事如此長方之
所行怪也奇也為之如何

一昨日禁中有連句永範卿 俊經朝臣

通親朝臣 隆房朝臣 親宗 兼光等

候之於御前有此事尹範藏人執筆云々文
字世余韻云々無與云々

一去元日節會左大臣退出三條巫相受取

内并而之間皇后大夫候座仍被行内并云

云此事太不重乍置上薦不可被讀下薦兼

光岡誤歟不重々々 又云三献以前被見

参等立樂已欲默止仍賴業等申行令行立

樂ノ於三献者無内并行三献之例不見之

由實房卿執之仍内并飯著之後被問實房

余云 答此旨定房不請頗有論云々

余向兼光事等

一女院御領舟木庄役夫工事

如何

申之今朝相逢盛光於田數六十町者可濟

可當之由令申合ノ盛光承諾ノ云々

一女院御方殿上人世間役事

申之忽可被催仕世間之役之儀不候只外

記如所々殿上人可催除之故云々

少時兼光退出

廿四日丁亥 參女院御方逢公舜法印上

皇今夜入浴給云々

廿五日戊子入夜參院女院御方女房相逢

神宮上卿事解退之趣粗令申了又明日矣

治之由同令申ノ矣治之暇御熊野詣以前

令申ノ而無日次之間于今遲引也欲參内

之間内裏自去夜有七日穢々々

五疋不
具

仍不參飯家了

廿六日己丑施藥院使丹波憲基來加彥治
廿余所也今日先十九所彥了
廿七日庚寅 今日依血忌日不彥也自今
夜女房祈始藥師供法印公舞也
廿八日辛卯 今日又加彥治今朝兼光神
宮文書下官底之隆職請文進上之由消息
書進之今日憲基來彥治了依為恒事只賜
一重御衣也

三月

一日癸巳 今日密々有和歌會書遣清輔
朝臣許令付勝負此日最勝金剛院執行泰
實依謀書事被止所帶被追却在所其
事
盜觴法眼尊忠同御堂檢校也以現存之阿闍梨證
玄之解文被補全範慈德寺阿闍梨仲法眼故解文之所也
其事法眼一切不被知偏泰實之結構也事
及公家之沙汰被尋法眼仍以泰實證文等

奏聞為親宗奉行停止所帶可被追放由被
仰下云々件僧大臣曰不善者也然而又法
橋恭尋為重代奉公之者仍少々之過急被
相宥之處令有此事可彈指事也今日冬治
三々日內也仍不修旬按依兼康申也
二日甲午今朝開白被向宇治宗家被相共
也依明日一切經會也
三日乙未自今夕女院有御不豫事是御冬

治之間令居給也令卜筮之占云土公鬼靈
之氣之所崇云々依此事相旁冬治參上
四日丙申女院御不豫今朝御減申刻許又
令更祭給依冬治殊痛今日不參入未刻許兼
光來相逢冬治之後未解除仍不取文書只
兼光令讀聞之內宮二祢宜元滿逝去之替
以權二祢宜忠定神主可被補之由祭主仰
推舉申事也仰依諸權第一祢宜非重代之

者使忠定為重代之祿宜仍所被抽補也此外無別事暫談雜事退出了

五日丁酉今日女院御不豫令減給但依

御占自今日三今夜被行土公鬼氣祭時晴勤仕

之今日依日次直也今日大夫史隆職宿祿

來仰文書目錄之間事賜目錄申可書進今

一通由仍此事昨日仰兼光而隆職參入有夏

次直所仰也隆職申云今日有行幸奉幣日時

定仍所參陣也云々自今夕被行大般若

御讀經是恒例事也而依御不豫被忌行

也

六日戊戌今日女院御方有御沐浴驚參上

其後殊事不御晚景頗有御更焚氣入夜御

平愈及深更退出

七日己亥自今日三今日公舜法印參上

奉授戒又自今夕同人令始修不動供又被

始法華經御讀經是下官沙汰也今日為勞
灸治不灸女院御方今日無御更灸事
八日庚子奏女院御方今日事宜御坐自今
夜令修施餓鬼三々日實歲是下官沙汰也
又招魂祭自今夜三々日周平朝臣
今日祈年穀奉幣定也上卿左大臣參議實
守卿達參仍奉行并兼光書之云々
今日隆職宿祢持來神宮文書目錄請文

九日辛丑左少并兼光來昨日遣召也余相
達申神宮上卿解退事依女院御不例也明
且奏事由可示左右旨所申也者今日兼光
來下文

祭主卿言上六畜五躰不具穢事
仰令明法博士勘穢否即返下了

件夏先例有沙汰於六百者畜五不被用五躰不
具之穢云々而神宮載奏狀申三々日穢由

仍所被問法家也 兼光語云十四日臨時
祭十一日祈年穀奉幣十九日八幡行幸上
別當參議實守六位并重方外記俊康、
史隆職換非違使

來月十三日賀茂行幸云々又神宮文書請
文等事先日可下知官、由仰兼光而昨日
隆職宿祢申不聞由仍向兼光、申云偏
懈怠也無避中方昨日於陣頭逢隆職欲下
知之處令申次第皆所承也深以恐申云々

又和泉國舍人事仰付了

申刻許長光朝臣來良久退出、今日聊有
所惱氣仍不參女院御方今日早且定成醫
來問女院御不例之間事申可進御方々、
十日壬寅 參女院御方昨日別事不御但
御不食几不令減御

今日伺候院之入道法師名西光左衛門尉
入道也故信西乳
母上淨妙寺願立堂令供養云々上皇渡御
云々

公卿殿上人院北面人等濟々行向云々可
彈指之世也導師三井寺前大僧正依院宣
被請云々

十一日癸卯 沐浴解除如恒今日祈年穀
奉幣上卿左大臣并兼光辰刻上卿參八省
未刻使主云々

十二日甲辰自朔參女院御方主稅頭知康
參入奉見御灸治腫申御療治等未刻兼光
來下官依候此御所即參上余於便所相違
兼光之上卿御解退事十日上皇渡御西光
堂供養終日不能奏事十一日祈年穀奉幣
今日參院付泰經奏聞之處仰云度々雖解
申依無可被仰之人默止今女院御不豫尤
不便早可被仰他人但聞白相計其人可被
仰是暫之間事也者只今參殿下欲申此由
且為御不重所參入也者此次明後日臨時

祭陪從賴輔朝臣被相催不能參入事云付
兼光了件人奉行也今度殊密有其沙汰云
兼光之上卿事明日奏聞開白御返事即可
參啓者明日隆職宿祢可來之由仰遣了
十三日乙巳未刻兼光來之上卿事開白被
申之女院御不豫事頗有煩由所承也解申
旨尤可被批用暫可被仰之人誰計仰頭在
敕定者今朝奏事由之處仰云可催皇太后宮

權大夫定房卿者只今可仰遣且所參啓也
余云縱被仰人未定於解退条者已以許容
然者今日可遣出知可渡文事也者且是文
書等撰下官底之間有相違事等給出知可
仰子細之故也又知目錄之覽管中可下文
有兩三通仍取出給兼光、無光暫相待隆
職之處遲參仍退、今日兼光語云去年所
有沙汰之異國之供物事有返牒永乾卿草

之教長入道可清書之件狀只偏廢進物之美廉珍重之由云々尚一筆可注連先例之由歟宋朝定有所恐歟答進物等法皇進物蔣繪厨子一脚細色草三十枚同手箱一合細砂金百兩入道相國進物一腰手箱一合件物等之體偏新議歟色草知厨子頗以惹也又武勇之具出境外專不可然事也如此大事被問人々殆可及仗議歟又返牒狀以

法皇稱大上天皇是又辭尊号入佛院之道

豈稱上皇越尤有不重事也如何保安返牒

之草

在良草之清書定信也件正本草也取出令見暫兼光退出了

施藥院

使丹波憲基依昨日召參上余相具參女院御方先是知康參入退出了云々憲基奉見申云此腫偏御灸治計也非別腫物然而可付御藥云々即進御藥入夜歸家沐浴解除是解齊之後也亥刻許出劬右衛門志盛後

來光經相逢計渡文事妄合目錄又取出
納請文櫃二合覽管一合也持人出鈔所相
具也抑今日女院有觸穢之疑被尋法家
之處不為穢云々

十四日丙午自今日為下官沙汰於春日御
社以六口僧始行大般若御讀經云遣僧都
許也有可始之報日來於御取被行同御讀
經今日皓願也又今日自攝政之許被始御

修法

不動法印
公舜力之

云々今日又知康參入來此

第召前問子細殊事不御云々此次問聞名
治口傳等了

十五日丁未自夜深雨今日不參女院隨日

漸々有減也

十六日戊申參女院御方御氣色吉御坐為
悦々入夜闌白被參御前良久言談闌白
被語事等

一元日節會內并左大臣一獻之後退出之
間三条大納言實房為家礼降向大臣被讓
內并實房間聞次第夏飯昇堂上之間定房
本自為上臈存知行之云々此事大不重乍
置上臈讓下臈之未曾有事也者
一同日節會定房讓三獻實房卿二獻以後
為奏見參等著陣其間勸三獻而座中沙汰
出來無內并行三獻之例不見云々仍追飯

了內并飯著尋之處答此由定房頻鬱云々
其時實守卿云大二条開白內并之時讓三
獻於土御門右府之覺悟彼例定房行之優
事也云々此夏雖不覺悟縱內并行例夏已
次人只可隨彼命也未代公夏不便云々者
一同節會新宰相賴定依內并命催国栖而
乍堂上放聲呼之萬人解云々是以傳說
聞之是不被信受云々

一傳大納言道綱後一條院幼雅御時參內
申云金千兩打散御覽尤有興事也早
召幼殿可被散云仍召金千兩御覽更無
興之由有仰于時道綱實無興候遣日々
申併懷中退出時人惡之云者
余問申更等

一御膳遲之時仰參議催之定事也而賴
定卿凡不傳催之左大將內并之時如此

云々如何

被命云仰參議定例也

一上卿在奧座召外記於軾哉否更

命云不打住事歟不覺悟云也

暫而余依窮窟退出了

十七日己酉入夜重家卿來余相逢良久言

談件人日來煩目病近日頗有減云

十八日庚戌參女院御方自今朝御腫所口

出來云々神妙事也

十九日辛亥自今日被始御藏法

朝藏法 夕例時 三

十日僧三口也

廿日壬子此日八幡行幸也上卿別當參議

實守并重方外記俊康位六史隆職大夫檢非

違使能成大夫藏人方奉行親宗也辰刻出

御開白乘車供奉左大將參仕右大將所勞

之後未出仕云々諸衛二三分依新制從類

七人之外留之云々

今日憲基來談醫家事小退出

行幸今夜還御云々

廿一日癸丑今日清輔朝臣來談和哥事等

去年冬教長入道結構和哥合件判者彼朝

臣也而作者道因敦賴法師和哥五首之中二首

負三首特因之大怒以自歌無其難之由書

狀送清輔之許件狀之旨太嗚呼也云余租

之一々不得道理清輔云雖可陣返論敵還
可有耻仍如不聞入代々人定見理與云
尤然事也但清輔之許破敦賴陣狀様々
令加難之落書出來云々則持來被見之處
次第理非分明一々有其謂無疑清輔之所
為也件朝臣於和歌之道不耻上古之人也
可貴々々
廿二日甲寅入夜参女院御方近日事外有

御減為悦々先是中將定能朝臣来月院
中可有鷄合云々公卿殿上人北面分方或
人之明後日別當成親可鷄合云々
自去十四日至于廿日入道相国於福原被
修護摩云々件之間自宋朝送使者入道不
合眼以人令逢之間唐人大怒故云々凡
異朝與我國頻以親昵更不被甘心事也
廿四日丙辰今日上皇令幸石间給云々御

夜宿云々
廿七日己未此日祭良僧都信圓被來暫言
談自一昨日被伺候女院御方也法文事等
相談經刻被退之
廿八日庚申參女院御方今日甚兩僧都被
歸南都朝間雷鳴又電降云々
卅日壬戌參女院御方聞白被參今日佛巖
聖人來耆闍窟山事都遮兩音之間事問之
子細談說尤有其謂事歟料久說可用都音
云々入夜實巖阿闍梨來今日時晴持來電
降密奏案又有熒惑犯歲星云々

夜宿...
廿七日...
廿八日...
廿九日...
初一日...
初二日...
初三日...
初四日...
初五日...
初六日...
初七日...
初八日...
初九日...
初十日...
十一日...
十二日...
十三日...
十四日...
十五日...
十六日...
十七日...
十八日...
十九日...
二十日...
二十一日...
二十二日...
二十三日...
二十四日...
二十五日...
二十六日...
二十七日...
二十八日...
二十九日...
三十日...

四月

五日丁卯中御門中納言來敷刻談雜事臨
晚被退散

七日己巳本命日泰山府君祭如恒

八日庚午此日灌佛也依相當神事公家無

灌佛出家之院官皆有此事女院御方別當

光長依四位政障五位判官代信国藏入範

行

今日法印公舜阿闍梨實嚴 信助等來各
相逢謝遣依先日召陰陽頭在憲朝臣來為
問姪者著帶日次也申云來十五日丁丑時
午件日為後可參仕之由召仰、此次相尋
在憲事等

一有姪者憚犯土造作哉否事

在憲申云本文云門戶并屍憚之於自余作
夏犯土者更不可憚但近代式以今案忌之

云、未知可否者

一假令人有家二以申家為本所

一夜留以

乙家為旅所

四十五日
留忌

而於乙家空過四十

五日了仍已留其忌然者自件在所大將軍

王相方犯土造作可憚為之如何

在憲申云犯土之所為他人之領者為他人

之沙汰行之無妨又旅所縱雖付四十五日

之忌其後又一夜、宿本所者件忌即可付

所不可有二忌也於旅所全過四十五日未
此後不宿本所之間其忌在旅所而更宿本
所件忌早移其所也定置本所此故也若不
持本所之人一一所一留四十五日之忌一
又他所同夕宿四十五日子移彼忌也權定
本所之人者他所之忌極易移也云云者
一金神七殺方夏
申云度々有沙汰近代都被弃ノ不被忌之

云々
一三寶吉日事九無一夏
中吉之中辛未下吉之中庚午一不用之又
雖下吉戊寅丙寅為次上吉用之尚勝中吉
云々又申日雖憚佛事戊申日入吉日用捨
在時議但多分強不用之又白河院御時壬
申日不入吉日之申日被供養御經是希有
事也者

一竈神憚方角之忌哉否夏

申云左可憚泰親朝臣申不可憚由是不知
案內也公家御竈神每行事奉渡之因茲所
令申歎彼者別夏也更不可准之行幸之每
度為奉動之本向不添地也云々者
今日有小除目山城从三善有康今夜叙位
元史也
此外諸國掾一此外無列夏

九日辛未僧都家寬來真言事等談

今日晚頭按察使公通俄薨宿病之所致也
分段之理不嫌老少可哀云々

十日壬申今日女院御方御懺法結願也全
献小捧物

十二日甲戌佛巖聖人來談法文事等數刻
飯了又令見佛舍利等真偽使人能見參故
也午刻許有火院御所七条殿云々以人遣
見一定云々仍嘗參依所勞日來籠居然而

事不默止相勞聒參入也 院御參籠今熊
野女院新院御在所也當院共渡給法住殿
余參彼御所火焰不及七条殿御所巽角之
萱御所許令燒失了平大納言重盛卿參入
令壞中廊云々余以藏人申入退出
十三日乙亥今日賀茂行幸也两大將不被
參右大將日來取惱左大將卅日穢氣云々
開白車供奉

今日前豐前守能業男於家中令加元服件

人女院御乳母等也仍於前有此夏以四位

侍從俊光為加冠以家季 高松院殿 光能 皇

門院殿 上人 兩人為松燭共諸大夫也依寅時上

簡令役文以大宮大進行賴 正位 下也 為理髮

又職事下簡取置物具是雖不可必然依為

御前彼令勒仕也以西出居廣庇為其所也

行幸賞上卿別當成親叙正二位 參議

實守

仰進可被

并重方

讓子重賴 正五位下

外記後康

史隆職

仰進可被

檢非違使能盛

仰進可被

十四日丙子長光朝臣來敕刻談故事

今日吉田祭奉幣也其儀如恒奉行光能分

配也

十五日丁丑天晴此日有著帶

帶家中 儲也早

且以駿河權守盛房為使進東寺法務賴嘉

許依吉例殊遣使人許也盛房無障用使

也

着布衣

即飯來吉時午刻也陰陽頭在憲朝

臣

衣冠

奏候施藥院使憲基

布衣

同以參上

進御藥等

此中一別加之

以伴藥縫裏帶中

即帶之

向吉方辛

次有後事

陪膳盛房役送 保行藏人五位

職事也伴人 又無障也

其儀如恒次醫師陰陽師等退

出了今日憲基呼前仰醫書事等有千金秘

髓方之書令見之憲基申未見由此中有云

年月日神事件支於月神者一切無之由丹

家之輩所申也而是成真成貞時等申有為
神之由而今此事有月神仍問憲基頗有不
重之氣尤有興衰也
十六日戊寅聞五輪房所勞之由進訪自去
十日如瘧病云々
十八日庚辰今日五輪房法印入減了云々
顯密棟梁惜而有餘就中多年相憑之人也
可哀々

十九日辛巳覺知法印來

廿日壬午自今日止念誦雖無齊王禊為恒
例事

廿二日申此日聞白賀茂詣也其儀不重仍
示可注送之由於源知言許仍大概注送之
其狀云

已時參大宮亭以寢殿南庇為公卿裝束如
常有打出
牡丹歟
五条中知言別當中御門

中納言華山院中納言 予 左大弁大貳等

參集之後殿下令出座給人、家礼如常即

令敷隱座自階間東邊以西敷之人、退座

殿下令移著給南面五條中納言已著四座

北面 源中納言宰相中將等參加舞人為先

上臈東渡神寶已下西渡如常今日舞人馬

舍人居飼等不被渡之人、起座殿下自南

階令下給人、到中門外北幔邊無御揖御

車後左少辨兼光御共檢非違使盛国 大史尉

路大宮三條 今通院御棧敷給 一條大納言

西洞院邊被參會云、午訖出門申時令著

下社給後儀如先、殿下入西幔門迴幄北

自前令著給自北幔門出令參社頭給依座

狹公卿不着愚著陰陽頭在憲朝臣修御後

資恭朝臣為御手水陪膳季長朝臣為御襖

陪膳御奉幣儀如恒但兼光取進金銀幣 第八

一問 祝資光献葵桂先令栴桂次令懸葵給
如例 祝資光献葵桂先令栴桂次令懸葵給
大貳 御後日之先例先令懸葵次桂也
事了令著座給人候座之後東遊先廻御
馬舞人重進依所勞退出御琴持牽其馬舞
間社司等献神酒称宜祐季初徒此役殿下
御酒只一度欲退依人咳气更終三度了
他吏等例令出給從任例唱也遠步哥源納
言資賢卿放和之其聲叶時其曲優美上下

皆称有興漸進馬場欲止之刻聊唱秘說之
好方近久等止音側耳是神伏歎於馬場令
馳御馬了令参上社給予依取勞自此退出

了已上雅賴注
送旨也

後聞季長自下社退出仍資恭一人上社兼
兩陪膳云々又一条大納言自河原邊退下
不参著下社云々又三条大納言實房申可
参仕之由不参仍上皇御不請令恐懼云々

廿三日乙酉此日賀茂祭也近衛府使右中
將通親中宮使左少將維盛權亮云云
十九日辛卯高尾聖人文覺參院中眼前所
望々右庄依無許容吐種々惡言殆放言朝
家云々仍北面輩承仰豫捕之凌礫給檢非
違使云々是又天魔之所為也

五月

二日癸巳此日院中有鴉合事公卿殿上人

已下北面下上僧入道等左右舍人其數繁多
云々左抄錦帷右作黒木假屋云々各其風
流尽善尽美但右殊依有禁制不用金銀錦
等之類云々然而甚優美也摸臨時祭舞人
挿頭花等云々尤乖制法尽金銀云々凡此
經宮其費不可勝計云々左頭大納言重盛
卿右頭中納言邦綱卿云々左右舍人之外
餘人所不見云々子細尋參仕之人可記置

之得希也

三日甲午今日北面鷄合門之事也

七日戊戌今日入夜觀性法橋來教刻談法

文今日女院入内給云々

十日辛丑今日比叡小五月也有競馬五番

云々季御讀經且時僧名史所持來也留之

返給了

十二日癸卯參女院御方來月下旬開白於

法性寺可被行八講鴨院御八講例云々

院皇后宮可有渡御云々

十三日甲辰自今日始行恒例大般若讀經

覺知法印卒吾伴侶所來

十九日庚戌參女院御方恒例御舍利講如

恒

廿一日壬子長光朝臣來文章生宗業

經尹

子祿宗光朝臣

被方略宣旨而依為非據更

被召返了云々兼光奉行云々仍被勘癸云々
儒中祿職夏矯飭之由歟

廿二日癸丑南北衆徒大癸云々

廿三日甲寅今日大般若經結願了覺智被
物相加自餘只一裹依為恒例事也

自今日被始最勝誦云々小童有癸心地所
勞了後間今日左大將已下公卿濟々参仕云々

朝座教縁法印證議問者榮禪山夕座澄憲
說法珍重云々今日頭弁仰御願趣云々

廿四日乙卯第二日也朝座顯真僧都問者
勝詮興夕座覺憲律師問者惠珠東公卿三人

参入云々
廿五日丙辰天晴凱風頻扇炎熱自散此日

最勝誦第三日也未刻著束帶参内閑院第
下有官日

來有所勞老出任猶雖
不快相扶呀参仕也
候殿上先是六角宰

相家通修理大夫信隆新三位基家等在座
上臈卿相等未參余召行夏藏人光重問事
具否僧等未參之即余起座參御所方小
時藏人左弁親宗參仕申云左府左大將等
參候殿上僧等又參集被相待殿下御參也
云々頃之下官啟著殿上左府左大將源中
幼言資賢平宰相教盛左大弁實綱等在座
良久申一親宗入上戸氣色左大臣云即

被示可參之由

先是被問夏具否歟
親宗今告殿下御參歟

即歸來

仰可始由大臣便被鐘親宗經小板敷向中
門方仰小舍人天奇可仰圖書寮也左大臣
密語云大弁藏人頭仰六位藏人中小弁五
位藏人仰圖書寮者也未聞仰小舍人之例
云々即推鐘出居暫不昇仍大臣揚音被催
之次左中將定能朝臣已下次將六人著座
對而篋子敷也
次左大臣已下經上戸并年
東上北面

中行事障子北

件障子為風被吹顛仍大臣仰藏人今立直又令引南方

着御前座

北上也東西對西次僧侶參上其路

門廊錄再對

證議三人

山階寺權別當前權僧正覺珍權僧正云

廣庇等也

顯法印權

大僧都教錄等也已上入西面南

第一間扉

戶放經佛前若證義先座件座東

上西面也

講師聽衆入自同間各著座次講師登

高座

誦師權律師記玄讀師惠珠各先著禮盤禮佛之後著之講師經御帳後如恒

次威儀師

僧皆若ノ後著聽衆

打磬 = 公卿

置笏次唄以堂童子著座

右方左衛門佐信章宮内少

輔棟範右方左少將成經侍從兼忠

次分花筥次散花行道

其路經南第一間可經二間之違例欵

次講師啓白此間成儀師

置御經二卷於講師座前

經札立御帳南邊威儀師起座經篋

子更自入自第二間取之經佛前置之故著之

次說經ノ論義間

昌俊達磨次依證議命打磬

次衆僧退下次

公卿退下

為先下次出居退下次左大臣以

藏人召親宗奏事由即仰鐘打鐘之後出居

參上今度通親已下也次公卿著座次僧侶

參上次第同朝座俱無分御經之儀誦師知
海法橋問者相覺與知海老老之間不聞
涉疑難之詞仍顯真僧都於下座粗示聞之
證議覺珍答之顯真無所子陳鬱胸之起誦
師問者證議之外下座之僧侶專不加詞事
也尤狼藉也云々事理可然又二重疑了之
後蒙證議命之後問者加重難者也而不待
其命相覺出詞仍更證議勘矣之
相覺
第子也論

義、僧侶公卿可出居退下如朝座下官右
着殿上座參御前奉拜毫顏之後退下次參
院以信基入見參又以同人申入女院御方
此一兩日聊不例御坐之由有其聞仍申入
也次退出、今度新聽衆一人也貞敏
貞憲
法師
子東
大寺
小童猶矣、修百座仁王誦
廿六日丁巳今日朝座藏俊法橋問者貞寬

山夕座道頭已誦問者信住山云云
廿七日戊子今日最勝誦結願也下宮依耶
勞不快不出仕朝座弘雅問者貞敏東夕座
明遍出問者頭忠新來一入山夕座
後聞貞敏可作優美也云云小童又癸了
廿九日庚申又小童癸了一昨日今日同驗
者也件兩日事外且云云仍尚明後且請
此僧云云今日又始觀音經讀經也南北大

衆蜂起允無可止之期云云或人之長者御
沙汰懈怠之故及大事云云但南都不用
者宣力不及事歟

六月

三日甲子自今日乙童有不豫夏兒童祈落

了
四日乙丑今日又癸了不能左右

五日丙寅自今日小童祈始修藥師供行

六日丁卯開白可被迎新妻云々入道大相

國娘世号白河殿 故攝政殿 實家也 世間遍謳哥不

知實否者也

八日己巳本命日泰山府君祭如恒或云大

衆夏南北相共有和平之氣色足山座立廻秘

計鎮山上事故云々

九日庚午今日乙童祈落ノ周防阿闍梨献

勝範隆子也院被召仕者云々

十日辛未参内近日主上好大給仍相具参

上太有許容退出之次参院則退出ノ陰陽

頭在憲來方角夏相尋有申旨等

十一日壬申今日乙童又發ノ兩人同時病

惱今年勘文云子息慎云々此条相當ノ或

人之開白邊事來廿一日若廿六日之間云

是偏法皇御結搦云々萬事在乱之世也

莫言云、但實否未聞

十二日癸酉今日六波羅二位供養持佛堂

云、導師金玄法印云、

十三日甲戌今日法眼尊忠被來面謁之

十四日丙子乙童今日侏增仍以實嚴阿闍

梨令立願三箇事 今日敬始佛而或人云

祇園祭日也仍神事ノ若可憚歎云、此夏

都未知然而依俗說止之追可勘先例也

十七日戊寅今日奉始三尺藥師如來宗覺

僧都加持之今日頗宜矣自今日以猷勝閣

梨令始修不動供

十九日庚辰兒童此六々日平減日未祈僧

行雲今日滿二七々日仍結願退出了自女

院御方給小纏頭云、今日女院御舍利講

如恒余参入聽聞明日入秋節仍為方違向

賴輔朝臣尚家宿侍

廿日辛巳飯自賴輔之家

廿一日壬午今日山僧綱等皆悉被召院主座
下已可剗止大眾發起若尚蜂起者僧綱等皆
停止所帶可被逐洛陽云云

廿三日甲申或人云南京衆從一昨日燒拂
多武峯坂上在家等尚昨今為燒本堂等
祭向云云凡此夏山僧等成牒遣南都之所
領等仍自公家被召張本衆從申云南京押

取多武峯領六ヶ庄一件夏何無其沙汰哉
加之打多武峯御墓守一件多夏依無御沙
汰為祭事成遣牒一全無可領知之意仍件
庄之請文等庄主取進之仍雖不進張本以
件請文遣南京了即打御墓守之犯人搦取
云十六日進之仍為被召對彼是召件御墓
守而多武峯申云興福寺衆徒等固闢往還
不通了不能召進之云云又件六ヶ庄事同

可進文書可有尋沙汰之由被仰下同依不
令通人不能所進旨令申如此之間徒送教
日已及奈良大衆等依論旨無左右召進
犯人而多武峯不召進敵人縱雖固閉依
敕定為召進論人令進文書往反之時何故
可止哉只山上凶徒等竈多武峯動可燒拂
七大寺之由支度用之守護其通路者也更
不可止自公家被召之者寄事於左右不召

進尤可有懲肅之如此之間時論噉遂
以燒多武峯坂下四脚了仍山僧小偏以可
向南都之由大構奈良大衆等同所向叡山
之由發起之自昔以降南北大衆蜂起之
中英勝自今度只佛法之滅盡也五濁之世
可悲之云々
廿四日乙酉今日日向守定長為開白使下
向市都是可燒多武峯之由依有其聞為制

止其事可下遣也於坂下四卿者先日燒了
尚可燒拂堂塔等之由風聞也

廿五日丙戌御使下向以前昨日東西金堂

々衆徒寄攻多武峯已燒峯上房舍等了但

未燒堂塔至靈院等之

廿七日丁亥或者語云

相苔定長下
向之者也

一昨日

定長進發昨日曉下著之間多武峯燒了之

由下人之未聞實說之間先向列常僧正

房僧正被對面奈々仰旨等具以示之僧正

之召具僧綱已誨等早可參洛抑多武峯燒

之由改有之之說實否難知仍遣下司二

人於一人者見支々實否早可飯來於一人

者子細記錄可參仕者則一人飯來之悉燒

了者仍定長此上不能仰衆徒忘罷上可申

此旨之由示僧正之云可然者仍定長揚

鞭上洛之間大衆呼飯云尚可承仰下又有

可申上之吏等云今仍定長啟宿處大眾押
入宿所如進捕先衆徒申云可承仰定長云
為止多峰燒失事取下也而已燒了於今者
無由于傳長者宣早可承衆徒申狀者衆徒
握鼻云仕敕定有限召進犯人了其上多武
峯全不召進其犯人此条為訢之上招入山
上之凶徒等於峯上祠隙可燒失七大寺之
由結構因之堂衆并國々兵士等少々為守

護固開而惡僧等下向兵散々射之堂衆中
失命者不知幾多為報此暴惡堂衆等重又
寄戰自然燒拂了是更非大眾之所為天之
自然也握本寺僧等凶惡之餘至靈院付火
而大眾等滅消了取也守護也於今者此条
不可爭申定被召張本等又被召上僧綱已
誦等歟然一切不可令進其故令燒多武
峯之条更以無過急也延曆寺衆徒燒三井

寺已以數々度是有其罪科哉又先年燒清
水寺了此又無其刑何興福寺令燒多武峯
可有其咎哉云々定長則飯京了云々
廿八日戊子今日參内并傳隆御許於内裏
女房等之大職冠御影堂已燒了云々實歎
如何余未聞此夏已未曾有之夏也永保三
年天仁元年等為南京衆徒被燒多武峯是
只近邊在家少々許也未有如此夏惣一天

之大事別我氏之歎也悲哉々々則參傳隆
以朝親申入了飯來云兩三日有腫物雖不
及大夏付藥又止浴湯仍不能指出適光修
不見參遺恨隔物令申無便歎如何申之不
可及沙汰依多峯事可驚參也者傳隆被出
逢隔被示云恒有小腫物常時付藍雖不及
大事醫師等暫可慎之由令申仍不指出云
又被示云此事已大事也只今別當僧正

被送之分平寄多武峯而於一方者如支度
在家房舍等燒拂飯下了今一方攻上常行
堂近辺之房付大其餘焰及至靈堂了仍自
然更也云々余申云事已大更也入々參上
可有僉議歟命云明日少々相招可議定云
々小時余退出了

廿日辛卯薩摩守重綱來語云昨日參殿下
山階寺別當僧正停止所職被止寺務了

俊經朝臣遣長者宣俊經申云何様可事哉
仰云只此由内々可遣告也者或人之山僧
等議云下京可燒藤氏々寺等云々

今日六月夜如恒陪膳季長朝臣冠衣俊行

同陰陽師漏刻博士安陪經明御贖物二前
輪二具進之女房余於一取有此更後只一
度也兄童候女院御方陪膳基輔乙童在北
之頼輔之許日來依渡物氣所渡彼家也頼

輔渡佳南家所借進也陪膳同人也
攝政之許進消息申此間事返報之昨日人
々僅一兩來僉議只遣使隨使申狀可有沙
汰之由云云論段部士與新野縣縣司之請
或人云明曉朝親可持向告文云々

善哉云々下京可敷蘇入云々昔云々
吟云々只此由内云々
遊園樓日豈身哉宜效也中之回林可事也

新設莊南家石結進此特勝門文也
海敗之許進消地可武剛事逆氣心惟日人
一僅一向來食當其進想隨後申狀可有功
汰之由也
或人之則於朝觀可清而告人云

