

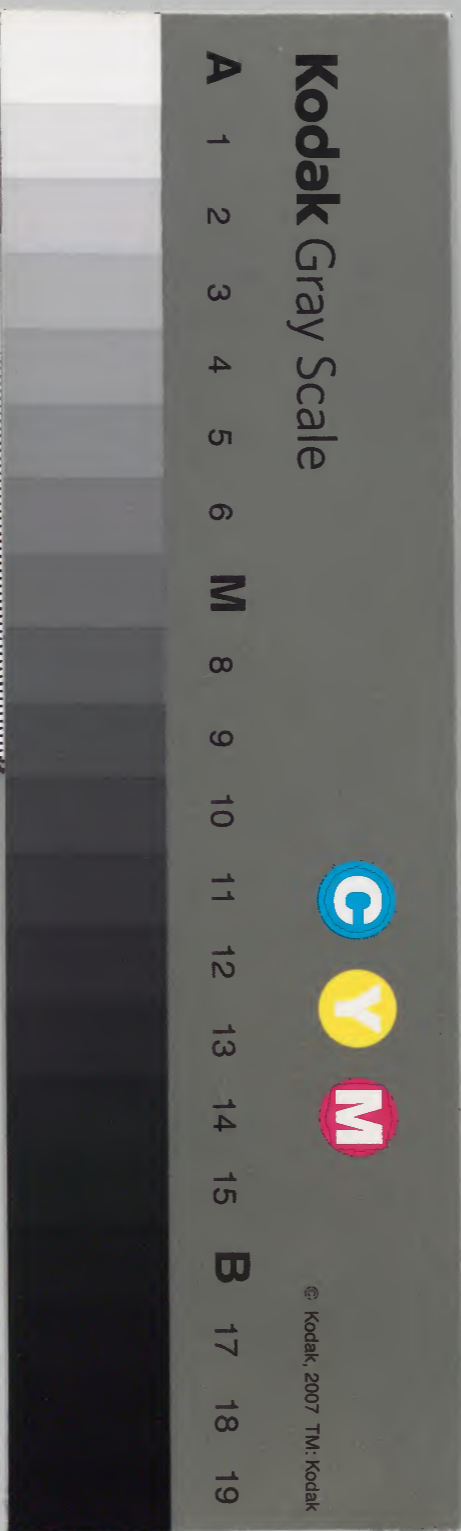
樂家録

和書門			
九	七	一	九
冊	架	八	二
		七	四
		函	二
		號	類

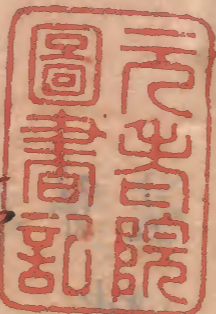
101

庫	文	閣	内
九	九	九	和
冊	冊	冊	書
四	四	二	
架	架	號	

内閣文庫	
番號	和 9242
冊數	9 (1)
函號	199 101



綴じ部(喉部分)の文字など開きが不鮮明な箇所あり



神樂目錄

第一條院御定之目錄

大崎文庫



第二條後奈良院勅譜目錄

第三條近代目錄星詞出于

第四條神樂修行所役之說七箇夜之事

第五條搆座之圖

第六條雨氣座之圖

第七條神樂法式

第八 神樂修法之次第 和琴笛箏策持
法每曲拍子教

第九 兩氣之說

第十 進退之法

第十一 堂上地下分役附不拘十分役例

第十二 神樂二座修地下例

第十三 初祭之人會合之事

第十四 神樂人數多小之事

第十五 地下束帶之事 綾小路殿
帶劔之事

第十六 秘曲大曲修法之次第

第十七 近衛召人之事

第十八 神樂人之名 神樂人
神樂人

第十九 恒例二箇夜三箇夜七箇夜之事

第二十 三箇夜盃觴 夜屋國
大曲修法

第二十一 一夜神樂二座之事 京師
三箇

第二十二 神樂修行不拘時月之例

第二十三 潔齋之法

第_四注連之制

第_五一通之法

第_六被行神樂時地下給

宸翰之例

第_七燒庭燎之法

第_八神樂用琵琶箏之說

第_九石清水八幡宮恒例神樂畧式

諸座之構并圖

第_十安居神樂

第_{十一}神樂有勸盃之說

第_{十二}陪從之神樂說

第_{十三}里神樂之說

第_{十四}高良神樂附山神樂之名

第_{十五}隻神樂之事

第_{十六}春日社七箇夜座圖并大曲修法

第_{十七}賀茂社神樂之說

第_{十八}北野及賀茂神樂

第_{十九}貴布祢社神樂

第 稻荷社神樂

第 官社被行神樂之例 附 靈社例

第 墨譜長短之說

第 多氏神樂曲奉授 天子之事

第 神樂人奉相對 御所作之說

第 多氏神樂再興之事 資忠死去 御宸筆譜

第 官人曲之事 弓立曲 勸賞

第 庭燎諸歌之說

第 殿上其駒之名

第 神樂道名人

第 陪從之名

第 神樂依所望傳于他例

第 三種神器說

第 内侍所御鎮座畧 殿之圖

第 内侍所御鎮座畧

第 御鈴傳記

第^六 内侍所渡御略式

第^七 内侍所渡御後謂御搦事ワラメト

第^五 不失於内侍所火上之事

第^九 内侍所女官守護附号内侍所事

第^十 御劔之事

已上

樂家録卷之一

安倍季尚編輯

神樂

日本書紀神代卷曰素戔嗚尊之為行甚無

狀此間見天照太神方織神衣居齊眼殿則

剥天班駒穿殿費而投納是時天照太神驚

動以梭傷身由此發愠乃入于天石窟閉磐

戶而幽居焉故六合之内常闇而不知晝夜

之相代于時八十萬神會合於天安河邊計

其可禱之方此間天鈿女命則午持茅纏之
 稍立於天石窟戶之前巧作俳優亦以天香
 山之真坂樹為鬢以蘿為午纏而火處燒覆
 槽置顛神明之憑談是時天照太神聞之而
 曰昔此閉居石窟謂當豐葦原中田必為長
 夜云何天鈿女命唬樂如此者午乃以御午
 紬開磐戶窺之時午力雄神則奉兼天照太
 神之午引而奉出於是中臣神忌部神則畧

以端出之繩ナハチ乃請曰勿復還幸云

第一條院御定之目錄

庭燎 阿知女アチメ

採物之部

神幣杖サカキ 篠ササ 弓ユミ 劍タチ 鉾ホコ 杓ヒヤク 葛カツラ

韓神カラカミ

大前張之部

宮人ミヤヒト 木綿志天キヌメシテン 難波瀉ナニワカサ 前張ゼンハリ 階香シナカ

取トリ 井奈野ノナノ 脇母古ウキモコ

小前張之部

薦枕コモミツラ 閑野シラヤ 磯等イリラ 篠波サナミ 殖槻ウツキ 総角アケニキ

大宮オホミヤ 葵田アヲタ 釜カマ

雜歌之部

千歳チサイ 早歌ハヤウタ 星ホシ 畫目ヒルメ 弓立ユタテ 朝藏

其駒 竈殿 酒殿

二第後奈良院勅譜目錄

庭燎 阿知女 神 韓神 薦枕 志都

也 磯等 千歳 早歌 星 朝藏 其

駒

三第近代目錄 是レ一箇夜之大意也 詳者記神樂修法之次第

庭燎 阿知女 神 韓神 薦枕 篠波

千歳 早歌 星 朝倉 其駒

右星中有白衆等聽說晨朝清淨偈也 十一
一字焉相傳レ之テ此句出ル干法華懺法也 常
疑レ之ヲ或曰一日閱ル懺法之篇更無二十一連
綿之字而惟有白衆等聽說之五字也 據

此後一人率彊附會而為佛諸耶蓋以其似
為附合則恐六經文出十鬼業者又不少
哉白痴漫澗之咎不足記
足論後學能辨之則可矣
四第神樂修行所役之說

凡神樂所行之前貫首奉勅遣使伺諸鄉

觸穢故障等又令出納伺地下輩

次日限相定之後遣廻文仰之堂上貫首而

各入干潔齊也

及當日諸鄉著賢所之後間地下會集干陣

座而待刻限也四一五年以來樂屋會

先是捧幣及神供次及干刻限衛士著直

釜殿請質木而西面構座燒之先是賢所及

紫震殿廊間設掛灯臺南座出御之時敷

逆道大外記調進之掃

五第構座之圖

凡構座之法自賢所相去三間許構座南座

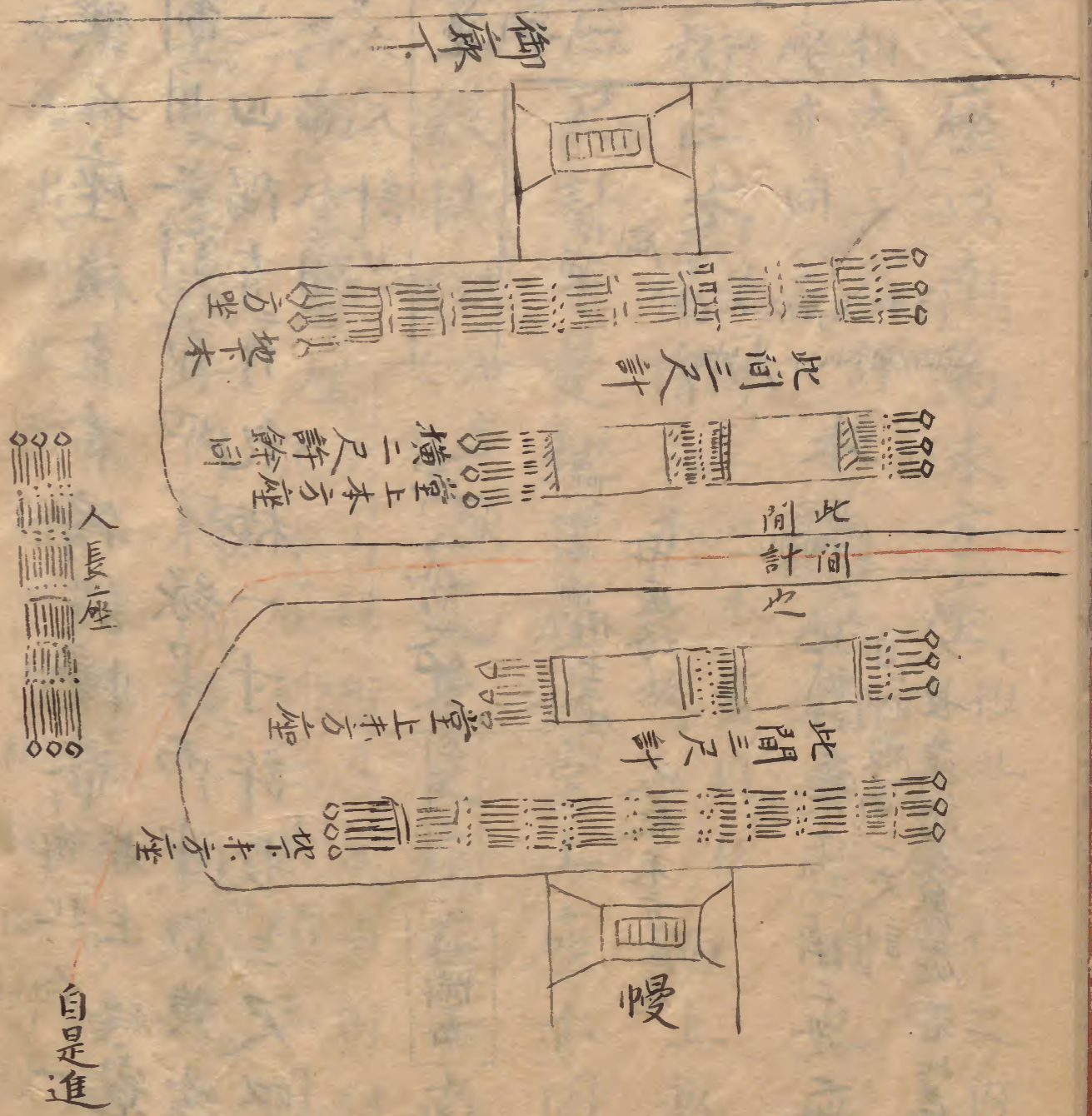
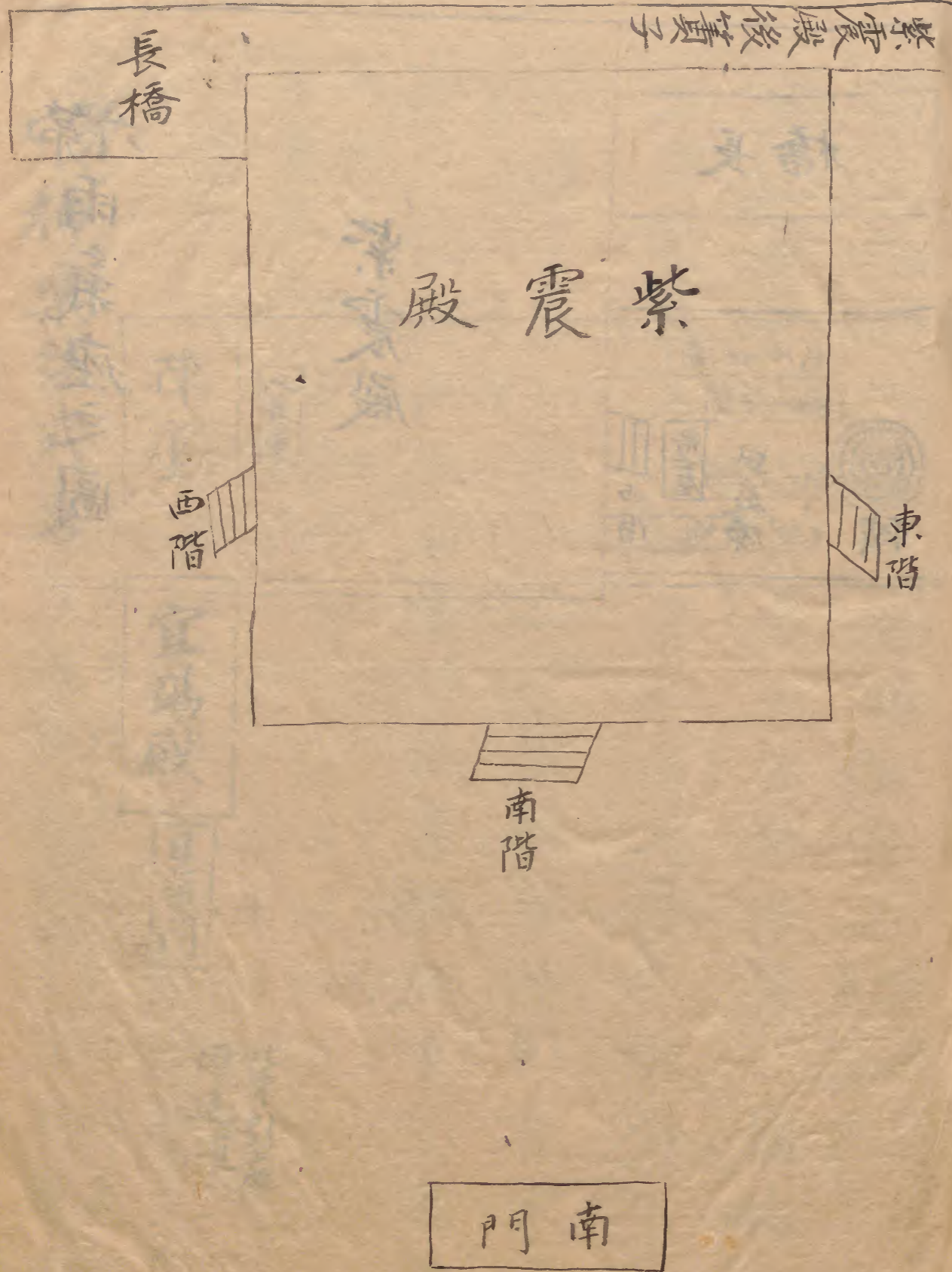
東首北二行南向南二行北向而以北為本

方之座以南為未方座但北二行之內北地
 座相去三尺許木未座相去一間也
 未座亦同之座下各
 橫桁三木是チ号ス三色木ト蓋用杉
 廣二尺許是地下座也
 堂上座亦同之而
 薦上設ヒサツキチ軾取之筵緣人長之座在干南殿東
 階下向東著座座下設桁及薦同前但自地
 衛士之座設干內侍所下未座計之其間三間許
 不用桁只敷薦耳又別於北端亦燒庭燎
 是本為出御也而雖無出御從舊例設之又

神樂人座後左右傍設幔幕南北各一箇幔
 其制用二割布四方緣黑而中白黃次第終
 張之四隅有付乳橫一寸許長三尺以幕串
 長六尺計也



此軾以藁作之徑二尺一寸計也
 自神殿隔二丈計
 人長舞譜名舞庭者此處也



第六雨氣座之圖

紫震殿

長橋



轅

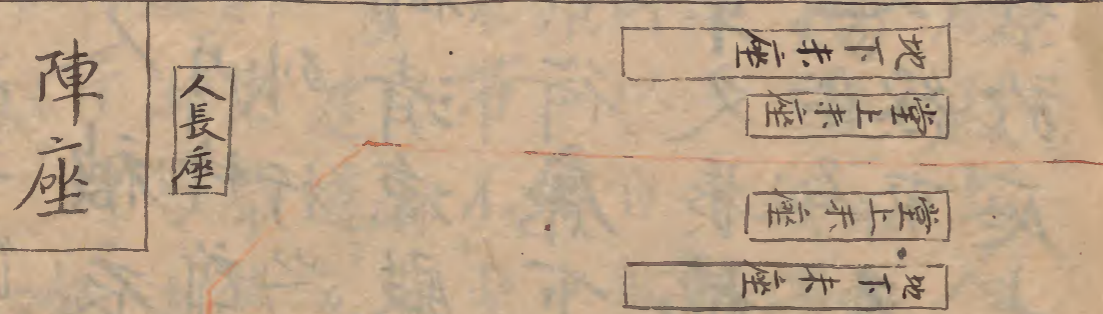
庭燎

符主座

西階

南門

第七神樂法式畧



宜陽殿

日華門

此朱引庭燎進道

先燒庭燎一箇處者內侍所極下是神樂為也一箇處者同北端是出御為也

次典侍二人被衣入于內侍所但返折五重

紫震殿與內侍所之間廊下一列行也

次出御清涼殿南行經長橋及紫震殿之

北簀子東行廊下令入內侍所也但清涼殿

庇敷布單又長橋紫震殿北簀子御廊下皆

敷筵道也俗名緣取又廊間有掛燈臺出御之

節主殿寮於庭上執松明而立其長五尺計東帶不曳裙

又於御殿殿上人六位藏人少將中將等五

乘紙燭進不踏筵道東行筵道之南也凡

而包蠟紙二十株許為束其紙燭長一尺五寸許杉本細割

木五寸許以白紙纏之持之次日御座御劔

等役之束帶不曳裙以左右手捧之進于

至上左方筵道立於筵道北南而東行也次

至上御東帶掛緒必被用紙擦髻著御草

後御拜畢北間構御座也其儀以大宋之御

屏風立俎為御聽聞所也

大宋屏風表裏共白張有薄彩色押

繪其畫唐人乘馬寧引而射翔鳥之圖也

白之座設於此之簀

子也

次內侍所鳴鈴三度

鳴鈴之數不定是唱神哥引之以神哥終為度

故也女官御齊役之而神樂始也

第八神樂修法之次第

此章中以調名為律名隨本邦舊例也

庭燎作法先人長進

神添輪持也但神出內侍所輪自家亭持叅矣

柳輪制法人長卷記焉

到干軾前踏三拍子以右足蹴

軾而立干木方

次笛所作人進著軾奏庭燎而著木方座持

笛之法以左之大指塞吹口以右手執所用

笛未橫持之也持笛輩添干笏裏持之

笛官物也至干堂上中立與之地下但列座

四年禁裏火止之時燒失

介來所用之官物新管也

次人長行於軾前向干神殿以右足蹴軾而

立干木方

次算篋進著軾奏庭燎曲而著干木方

持算篋之

法左，手撮^ツ古^コ管未納^ナ于^ニ袖中也^ニ凡^ニ此^ノ器^ヲ

舌^ノ之^レ可^ク否^シ從^テ人^ノ易^シ故^ニ無^ク用^ス官^ノ物^ノ之^レ例^上也

次人長行^ニ于^ニ本^ノ方^ニ如^シ先^ニ其^ノ法^ニ

次和琴進彈^ニ之^レ其次^ニ第^ニ先^ニ執^テ前^ニ置^キ和^テ琴^ヲ出^シ納^ス之^レ

其^ノ法^ニ舉^テ于^ニ和^テ琴^ヲ而^テ所^レ作^ル人^ノ進^テ着^キ執^テ奏^ス庭^ノ燎^ノ曲^ヲ

卷^ノ束^ノ帶^ノ下^ニ裙^ヲ而^テ所^レ作^ル人^ノ進^テ着^キ執^テ奏^ス庭^ノ燎^ノ曲^ヲ

而^テ着^キ于^ニ本^ノ方^ニ此^ノ器^ノ有^テ下^ニ名^ニ何^ノ露^ノ之^レ官^ノ物^ノ而^テ每^レ度^ニ

所^レ用^ス官^ノ物^ノ而^テ出^シ納^ス取^テ和^テ琴^ヲ置^キ於^テ所^レ作^ル人^ノ之^レ前^ニ

也^レ持^テ之^レ着^キ座^ニ矣^ト近^キ年^ニ自^ラ持^テ進^テ退^ス也^レ持^テ之^レ着^キ座^ニ矣^ト近^キ年^ニ自^ラ持^テ進^テ退^ス也^レ

次人長行^ニ于^ニ軾^ノ前^ニ向^テ立^テ於^テ神^ノ殿^ニ也^レ持^テ之^レ着^キ座^ニ矣^ト近^キ年^ニ自^ラ持^テ進^テ退^ス也^レ

次寄合曲^ニ笛^ヲ篳^ヲ篥^ヲ同^ニ音^ニ奏^ス之^レ此^ノ曲^ノ無^ク和^テ琴^ヲ此^ノ曲^ノ無^ク和^テ琴^ヲ此^ノ曲^ノ無^ク和^テ琴^ヲ

次人長^ニ立^テ于^ニ本^ノ方^ニ先^ニ法^ニ如^シ先^ニ其^ノ法^ニ

次本歌^ノ方^ニ進^テ奏^ス庭^ノ燎^ノ曲^ヲ四^ノ段^ノ歌^ノ之^レ但^シ每^レ自^ラ先^ニ

此^ノ音^ノ響^ノ歌^ノ之^レ律^ノ声^ノ之^レ而^テ着^キ于^ニ本^ノ方^ニ詳^シ于^ニ神^ノ樂^ニ

法^ニ及^テ歌^ノ詞^ノ詳^シ曲^ノ說^ノ卷^ニ而^テ着^キ于^ニ本^ノ方^ニ詳^シ于^ニ神^ノ樂^ニ

曲^ノ說^ノ之^レ卷^ニ而^テ着^キ于^ニ本^ノ方^ニ詳^シ于^ニ神^ノ樂^ニ

次人長^ニ立^テ于^ニ本^ノ方^ニ先^ニ法^ニ如^シ先^ニ其^ノ法^ニ

次未歌^ノ方^ニ進^テ奏^ス庭^ノ燎^ノ曲^ヲ而^テ着^キ于^ニ本^ノ方^ニ詳^シ于^ニ神^ノ樂^ニ

次人長經^テ軾前著座^{向_ニ干神}殿居也^而柳與輪置^干

左方也^{系鞋}不^レ脱

次掃部寮徹^ス軾^ヲ

次附歌^筆次第著座^{先堂上}次^下地^下但^{行也}

次擊人止^段拍子^{是木末}所作人無^レ詞^只擊

之和琴相交^{彈_レ之亦}三度拍子^{之法}倣^レ此

次阿知女^本一人歌^レ之^{間拍子}之曲也^{和琴}

此^倣

次擊三度拍子^{其法如}

次笛奏音^取方^對笛^為可^レ奏^之氣色也^{和琴}

不用^而歌^柳也

次柳木末^{間拍子}之曲也^{和琴}自始^{彈_レ之}笛

歌詞及律声法者^{神樂}曲說卷詳^レ之故^{畧_レ之}

次擊三度拍子^{其法如}

次韓神木末^{間拍子}之曲也

次早韓神^此而^本末^齊早^四拍子^{擊_レ之}故^是

作人後叫云星干時本方為一揖而後奏音
取但本方對笛師為可奏之氣色也音取次第笛次第篳篥次和琴
而先吉々利々本末次得錢子本末次木綿
作本末也

次朝倉本末

先奏音取次第如星此曲本末齊擊的々拍子而一人歌也号

之催馬樂拍子也
堂上說間拍子也

次其駒

此曲如早韓神無本末差別地下本未齊擊的々拍子歌也有人長舞

曲終後人長取所置於座之榊與輪退散而

以神樂奉行頭辭奉榊畢

第九雨氣之說

雨氣時被行神樂則軒廊構座而紫宸殿西
階之下燒火也座如內侍所法以北為本以
東為首而徑宣陽殿之前各進也

又曰於內侍所笛篳篥庭燎之曲終俄依而
氣有於軒廊構座也其時笛篳篥於軒廊再
不可奏庭燎之曲唯著座耳餘皆可其餘各準之

進奏之是古今之例也

第十進退之法

進庭燎之法先會集于南門之東收至於紫

宸殿巽而斜行行人長又東行而至于軾

前蹲但歛身於左以左手引軾二三寸許已

法本未同也已下所舉法本而先軾上突左

膝次突右膝龜居著座一揖但三任已上有

故無次平座先左足出於軾前次出右揖

或管傳于左手以右手捲裾置于右傍也大

納言三捲已次還笏或管於右手而奏焉蓋

下者惟引寄者納笏於右腋下所作然後先左足折于

後次右足折後而為座之揖次蹲退一二度

而立經本道而離座未又東行至于自座前

而有背揖次脫右背踏薦端而突右膝次脫

左背突左膝著座一揖平座出足之法不如此

下右如又字交之也次笏或管傳于左手以

右手_ナ襪_レ裾_ナ如_レ初_但不_置十_腋次_本未_歌方_及

絃_管輩_皆置_筋於_下但_附歌_輩不_而後_本未

歌_方從_神中_出筋_拍子_卷之_テ

退_座之_法先_左足_折干_後次_右足_折干_後而

為_座一_揖初_如次_著皆_為皆_揖次_如前_經座_後

西_行而_南廻_及干_召人_之未_座向_於神_殿突

左_右膝_與左_手而_并揖_退下_也已_上所_記是

本方之法也
未方可反此

第_十堂_上地_下分_役附_不拘_干分_役例

凡_神樂_一座_分之_堂上_地下_分役_之旧_例舉

之_方

庭_燎柳_韓神_畢韓_神星_朝藏_歌及_和琴_笛堂_上也_箏箏_左地_下

薦_枕篠_波干_歲早_歌其_駒歌_及和_琴笛_地下_也箏_箏勿_論

下地

永_正十_八年_三月_廿七_日臨_時神_樂

人_長安_倍季_敷笛_大神_景通_箏箏_橋以_緒安

倍季音和琴内大臣經名公本拍子資能朝
臣未拍子多忠時附歌忠吉忠國忠宗久康
已上十一人

第十神樂一座修地下例

寬永二十年癸未二月廿七日内侍所三箇
夜之神樂也初夜一座之後有恒例之神樂
本未歌及笛庭燎至於其駒悉地下伎之
本歌多忠秀未歌多忠清笛太神景福篳篥

某○此時和琴四过季賢郷多久
勝也分伎如例年人長多忠廣

明曆二年丙申二月十一日内侍所一箇夜
神樂也一座之後有恒例之神樂和琴

庭燎至於其駒悉地下伎之

和琴今多久勝笛太神景元
今夜自始堂上笛

實起朝臣未歌持明院基定
郷人長多久家篳篥在地下

第十一初祭之人會合之事

凡堂上有神樂初祭之人則地下堂上集會

千初参人亭而被行神樂也於地下初参人
地下輩五六人相會修之近代此法稀也可
惜哉

第^十神樂人數多小之事

近年神樂勤仕人數堂上本末拍子二人附
歌二三人和琴一人笛一人已上 地下本
末拍子二人附歌七八人笛二人篳篥二人
和琴一人人長一人已上 堂上地下大概
四五人

不過二十二三人乎

洞物語中畧曰大臣被行御神樂而仰祿於
伊勢宗秦白絹三十匹而召人三十人者細
長一重袴一具宛結云云

第^{十五}地下束帶之事

古者神樂堂上地下着束帶中世地下樂工
裹微以來著衣冠不用束帶先是某每進于
庭燎歎之而數請之因念持明院基定下 邠

勅^チ問^チ中^中旧^上例^其對^テ言^ス當^リ初^カ於^テ神樂^ニ著^ス東帶^今雖
眼^ニ衣冠^ヲ而著^イ襪^子是^著東帶^餘法也於^テ是^其
一人先^蒙勅^許初^著東帶^時寬永二十年
癸未十一月十九日三箇夜神樂時也

其後兼應二年己巳十一月廿六日三箇夜
之時人長初東帶^{多雅樂}
助忠胤

明曆元年己未十一月廿七日三箇夜之時
和琴久勝^{豐後}本拍子忠清^{河内}末拍子久

貴^{楳津}
守

箏^築季壽^{出雲}
守

附歌忠貞^{豊前}
守

忠秋

上野
介

笛景元^{右衛門尉}

總^テ七人著東帶

同二年神樂之時殘輩四人著東帶

忠景忠
知忠賢

至是勤神樂輩畫著東帶後旧例蓋人長

之外堂上地下共不帶劔矣然綾小路殿為
家例被用太刀不知其所以矣或曰按增鏡
文保二年大嘗會清暑堂御神樂綾小路宰
相有時為拍子然甲斐河三位躰香桃定板

大刀既欲害以此罪顯香遠流云若自是以
來彼家被用大刀乎

第祕曲大曲修法之次第

日記曰祕曲歌号盡且也凡三大曲也凡七

箇夜時修法次第自庭燎至早歌如例無異

儀凡大曲有之夜早歌之曲人長奏舞而各

退而後大曲修之輩着座歌方本末或一人

琴各一人而有頭中將勅使其法如星而後奏

音取但受本拍子之氣色卷之

附物和琴也

而後殘輩再着座為先上首而有星可修之

勅使頭中將次音取其法如星次星歌二首次

朝藏其助已上

第近衛召人之名

近衛召人者以地下之輩云也謂近衛者左

右將監也謂召人者上古神樂之法所作人

等被召出千人長所作之故有此名也

第十六 神樂人之名

稱神樂人者地下輩也聞說恒例神樂是每

歲之式也因号恒例矣修之所作人相交殿

上人地下也

公卿不_レ勤_レ之
於臨時出座

蓋殿上人終任公

卿而不從于恒例也地下每歲從之故指地

下稱神樂人矣

第十七 恒例二箇夜三箇夜七箇夜之事

恒例神樂每歲之式也殿上人地下之輩勤

仕_レ之也臨時依御願被行之或一箇夜二箇

夜三箇夜七箇夜也公卿相交_テ勤_レ之

第十八 二箇夜三箇夜

二箇夜神樂修行之始人皇八十年代 安徳

帝依平家乱没西海之日三種紛乱不_レ從矣

經三年再入御也於是為_レ購三歲懈怠修三

箇夜神樂是其初也

第一夜神樂二座之事

每歲始行神樂一座之後亦有一座附行也

始臨時
後恒例

此式不知何時起凡明曆年中以來

無此式傳聞後光明院御時此式可考之

有被仰出畢于時持明院基時卿小倉實

起卿有奏聞之趣畧曰臨時神樂依御願公

卿勤之或有殿上人相交也恒例每年式而

必殿上人以下役之

所分恒例臨時之法則
歌方就本未之所作也

其所稱之曲以庭燎及星朝倉之
三曲也是一座之中為秘曲故也

而禁裏

依裏微無中可被行恒例之使也臣難之以臨

時之次其夜行恒例

殿上人不足之時
公卿相交勤之

是其

為始平否被奏聞之處仰曰附行之神樂

是不吉之例亦無祿而今行一座非之祭自

今可無此式之旨依被仰出長止之

第三神樂修行不拘時月之例

正月二十一日被行寬永十一甲戌年

二月十五日被行寬永十二乙未年
 三月十六日被行慶安二庚寅年
 四月七日被行寬永二十癸未年
 五月二十日被行寬永十一甲戌年
 六月一日被行寬永七庚午年
 七月二十四日被行寬永八辛未年
 八月二十七日被行寬永二十癸未年
 九月十三日被行寬永九壬申年

十月二十四日被行寬永六己巳年
 閏十月二十三日被行寬永八辛未年
 十一月恒例不及
 十二月十四日被行寬永十癸酉年

第廿三 潔齋之法

神代卷曰伊弉諾尊アライステニトモワカ滌去吾身之濁穢ケカラスニキ則往ユクニ
 至筑紫日向小戸橋之德原而拔除焉ミソギノライモヲ
 凡潔齋者先門戶張注連及居座四方組

四手、繩、涇、塩、水洗、髮、浴、身、但、不、截、凡、髮、端、
禁、葷、酒、女、色、故、衣、裳、不、斷、罪、不、機、兵、器、專、
靜、心、無、為、為、本、當、日、所、作、不、墮、勿、為、等、閑、
之、思、

第廿四 注連之制

注連一名端出繩其由來久神代卷曰天照
大神細閑磐戶也規之時手力雄神則奉兼天
照大神之手引而奉出於是中臣神忌部神

則界以端出之繩乃請曰勿復還幸

或曰凡注連藁之下數有三品也

一曰二筋也 是準于張陽二氣也於神前

二曰一五三也 是尋常潔齋 三曰七五三

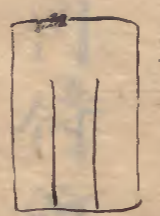
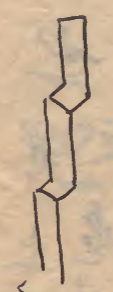
也 是上古有不淨人設此注連令知有穢

七五三則十五也 象平 已上皆施四手也

四手以紙作之名四手者以裁紙為四段

也凡神祇事皆用 其制法亦有三品也

曰重紙二枚切之長四寸許惣横一寸六分許上下一寸許殘之中间三行。如此斷之一斤横各四分許而引伸之ノリ子則其形如此。而別作長六寸許紙燃懸四寸之端燃附之其形如此而紙燃六七分之間絞之順逆雜用而每下葉之間附之ソナムスヒニス罽結也其形如此是神前或修潔齊人所用者也。二曰紙長一尺許。



横二寸二三分上一寸許殘之中间二行。如此斷之一片横各七分許而取其中片。如此挾繩也是尋常所用四寸也三曰如第二而成七五三之折目也是不淨之四寸也。第一通之法廿五

神樂之一通遣ツカハス堂上者職事書之每人各遣一通。地下者出納書之但出納近代事。但絃管人長各每人別紙也。歌方一紙連署也地下之。一通如

此堂上各別紙也

本方受之次第廻之紙者堂上地

下同用宿紙一名紙

大抵三行或三行半書

之其一通舉于左

自来廿一日可被行行

内侍所之箇夜御神樂行

可令候召人座給者依天氣執達如件行

二月廿日

右大辨頼孝

謹上 小倉少將殿

来廿九日可被行行

内侍所御神樂可有行

奏勤仍執達如件行

哥方迴文者此處有各字

十二月廿五日

出納豊後守

山井近江守殿笛筆築如此遣一人長

所作陪從殿歌方者書歌一方回文也

右各掛紙表包如常右一通卷之以同紙

紙奥二寸許卷籠于一通以其餘包表白
端書曰追申御前作可為和琴候或本哥

或、未哥或笛亦有表包同紙横二折包之
紙上下餘折返之其法如俗立一文上書曰
謹上 官名殿。職事誰。地下一通無
端書上書。官名殿。出納官名有之
第廿六 被行神樂時地下給 宸翰之例

神樂者本朝第一祭禮而重之最莫先焉故
神樂時則者雖地下而給 宸翰之例舉左

花園院被下多久辰又時宸翰今有多又

清かくらふぬいしめちくしん
まがらふしん

こしとびおをりしゆふしん
さめれしゆふしん
るる事しん

あやのしち中ねのし

後栢原院被下多久宗 宸翰在之有

魚いあ代か母のむいあ
納ふしん
けい

神代卷曰火處燒覆槽置云

神代口訣曰火處燒者庭燎也

覆槽置者伏馬船舞蹈鳴也云

神樂燒火有傳矣世曰上古無燒油以算

火為政務人今燒庭燎亦其遺法乎其法先

如此上右次如此上左是天地齊整

陰陽交感之儀也是初燒之法也

廿八神樂用琵琶箏之說

或記曰文應元年十一月六日今夜清暑堂

御神樂 新院御所拍子合清暑堂御神樂所也而

出御御琵琶為中將通持取亥為被進前左

府左府取之被置干御前琵琶右大臣公相

公笛二條大納言良教卿本拍子衣笠大納

言資季卿未拍子源宰相有資卿笙別當隆

顯和琴大炊御門宰相中將筆三條中將公

宗算榮楊梅中將忠資附歌宗雅朝臣時經

朝臣地下召人吉嗣立明院御隨身西人并

廳官等伎之_云次御遊催馬樂安名尊身破
席田身急次平調伊勢海萬歲樂更衣次
詠_{嘉辰令月}次三臺急_云
第_{德是北辰}石清水八幡宮恒例神樂畧式

請迎

来二月上旬御神樂召人之事

和琴 一人
笛 本未

篳篥 本未

附歌 三人

拍子 本未

人長 一人

右依舊例請迎如件

兼官 奉

延宝八年正月廿四日

公文所 奉

裏包有_二名書

八幡所司

多攝_一津守殿
安倍飛_一驒守殿
山井近_一江守殿

兼官 公文所

諸座之構并圖

所作人集會待刻限之座有樓門之右東腋

之外廊而設橫三置北首本末座在舞殿之

東西但柱内去五人餘而三色木薦等如内侍所之儀仕下役之以西為本東為末

北首而每柱之内三尺餘之桷附四手拈置之

而柱上有掛燈已上柱六人長及神子座

設所作人座與樓門之間二三色木上薦並二

西為神子之座北面軾構并殿與舞殿之間仕下庭燎

在拜殿之半但座庭燎之東設薦無俗別當

神主檢知等之座在西門南腋之内廊北首

侍社務家座樓門西腋之内廊設置前柱有掛燈

神子神樂座之輩舞殿之東第三柱之後設

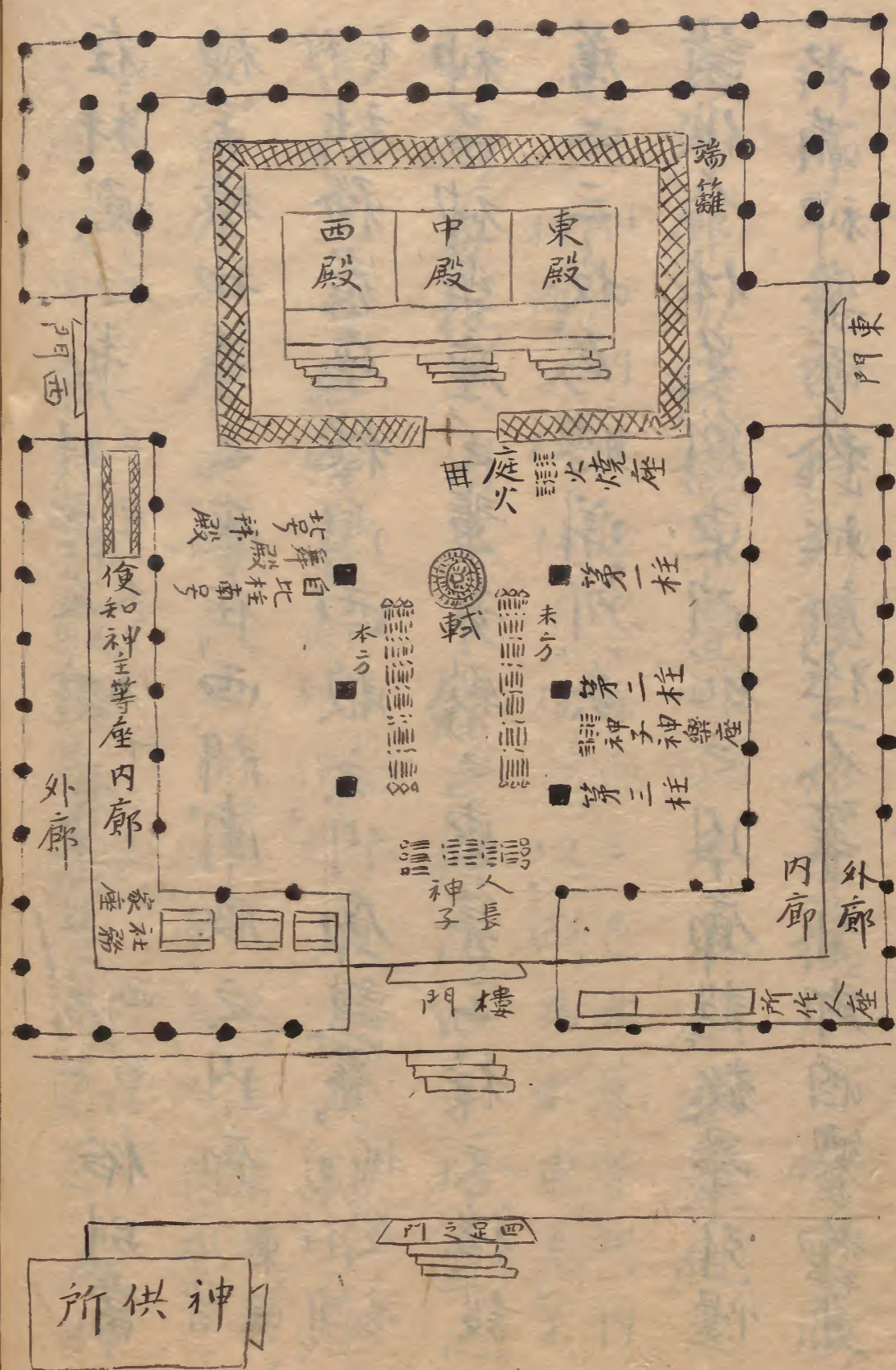
薦二三枚為聽聞所矣

諸役人休足所東門北之内廊設數置引幔

也滿神樂而於此所作人等有御酒饗食物等

是等自社務沙汰也而氣之時於此為東帶而徑東緣

著外廊也



神樂次第

先社務家著座衣紅次神樂所作人著座廊外先

是神主取人長之柵而神殿之翠簾立置之

次獻神供神主役之傳俗別當檢知等淨衣而後俗別當

檢知等著座符而神主取神殿之柵而立下干

本方未座與人長座之間東面次兼官出樓門

立干外廊西邊東面柵加伊々々二タ為之

高声于時人長進取柵即進干軾前矣人長

之法及神樂次第如内侍所蓋早韓神終有

勸盃

名在座仕
下役之

暑法條波早歌作法一
改早歌三
首得錢子等除之是亦
旧例也

官巡之法

滿神樂各立于座前

掛

更歌早韓神而巡宮

但自西巡東一返也仕

次第先神子

鳴鈴次人

長次絃管歌方

上首立各為所作和

次社務

象次檢知神主等矣巡還各立于本座後也

人長與神子者立座前暫舞而神振上突左

手為尊居之時各止曲拜禮而神主取次長

之神捧干神前而右退散入干休足所御酒

等頂戴焉

第世安居神樂說

安居神樂於男山八幡有之号安居者十二

月朔日至十五日有潔齋人名之号安居當

人詳未所謂當人執行之故有安居神樂之

名所_レ修之次第如_レ内侍所也略定時自庭燎
以_二早韓神終而奏其駒也而宮巡其法舉之
前書矣

第_一世_一神樂有勸盃之說

内侍所神樂有勸盃近代無此儀因不詳之
公事根源之說略曰採物終韓神上拍子人
長乙其後有勸盃韓神終又召才之男各進
未座還着而薦枕千歲早歌朝倉其駒歌焉

私_一曰今世於八幡早韓神終
而在_レ座有勸盃者是_レ略儀乎

第_二世_一陪從之神樂說

謂陪從之神樂見_二干_一日記其所作堂上地下
相交也未_レ詳之或曰自堂上神樂之所作人
被_レ執行之故有此名乎

第_三世_一里神樂之說

里神樂者於諸社擊鼓及銅拍子而神子
鳴鈴舞焉里神樂也然亦地下日記之

中於八幡之神樂有此名而傳曰瑯里之人
依_テ祝行修_ス之名_レ之号_ス里神樂也蓋修法之次
第庭燎_{ヨリ}以_テ早韓神終_フ曲_ヲ矣假令安居當人依
執行修_ス之如_レ号安居神樂_云

第_四高良神樂 附山神樂之名

八幡高良神樂其法如安居神樂也山神樂
之名限于石清水平未_レ見于旧典之中也蓋
自山上祝行之義_ナ

第_五复神樂之事

复神樂之事今有其名而不知其實亦舊典
不分明也今記_シ所相傳說一二條_ヲ以_テ備_フ闕_ル耳
或說曰於_テ复神樂不燒_レ火_ヲ然_レ長和四年六月
廿二日內侍所御神樂時依_テ左近將曹重胤
請於_テ兩面之庭中燒_レ庭燎_云
又多資忠記曰於_テ复神樂別有庭燎之歌內
侍所四月神樂用_テ其法_云

又一說其神樂法於河瀨建神為柱以竹為
棚以為置神供處謂河社也
僻案抄曰神樂家傳人尋之有其神樂之由
然譜不見焉云

其春日社七箇夜座圖并大曲修法

天和第二自十一月廿一日於南都春日社
七箇夜之神樂也於拜屋修之凡座法南方
以第四之間為進退之通自西當而其餘添

于東南二方之柱結菱牆而腰三尺許當薦
其腰上張白幔而寄于東方第一間之牆設

一疊為職事座西面○末方座當于第二二之
柱間設橫二疊為地下座但自此柱相去一

末方座但自此柱相去一尺許西面○本方座當于第四
之柱通設一疊為堂上座但末座相隔而當

第四五之柱間設橫二疊為地下本方座但自

堂上座相去三、尺許東面 ○个長座南方寄子第三間之

菱牆設一疊北面 ○軒第三四柱之間構之矣

又庭上有奉幣座但當二千拜屋三四間設之庭燎奉幣座

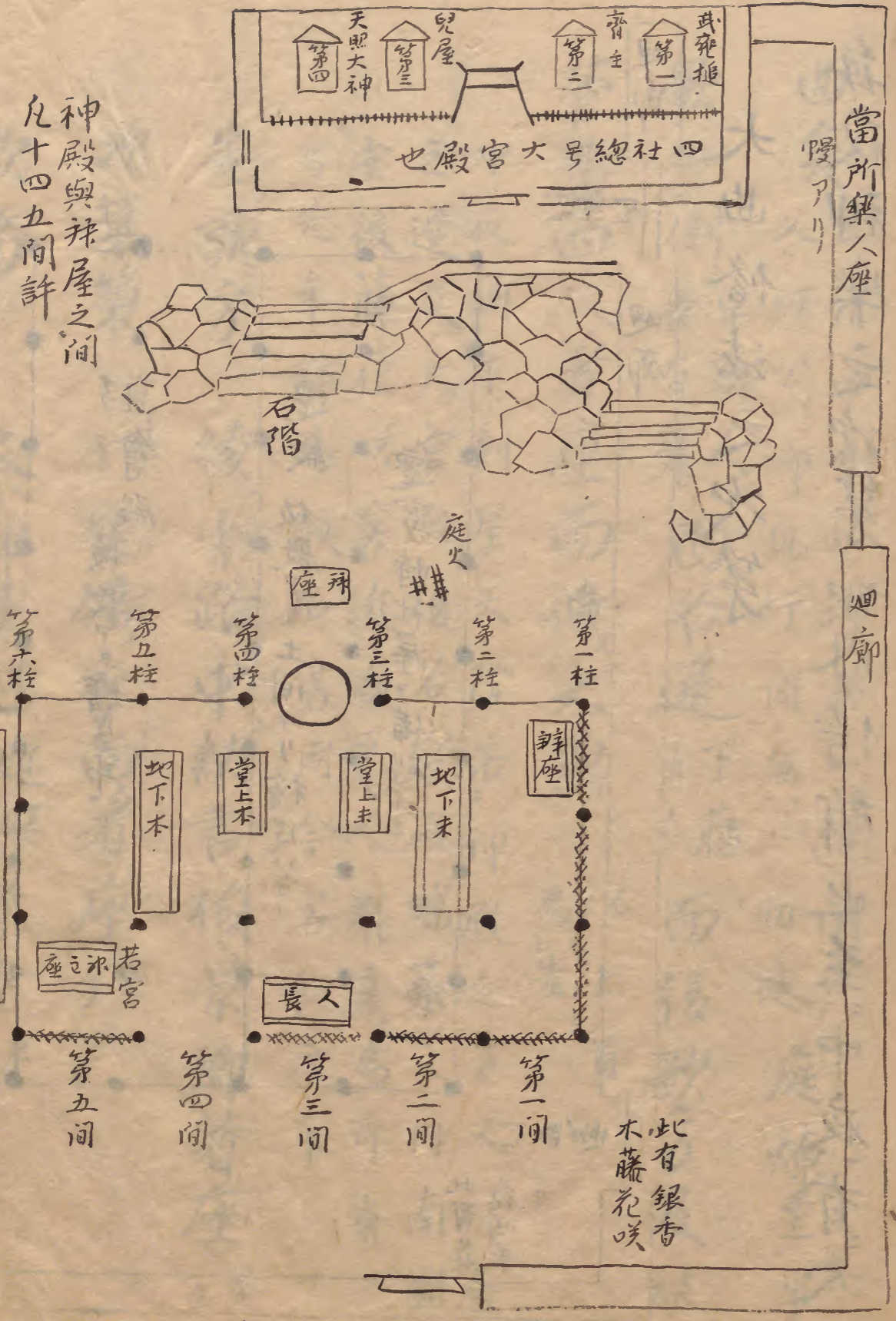
去一、間許東方燒之神人役之又寄于第五間之

菱牆設一疊為若宮神主座北面又神主座西

續南北設橫四疊為大宮殿社家等座北首東面

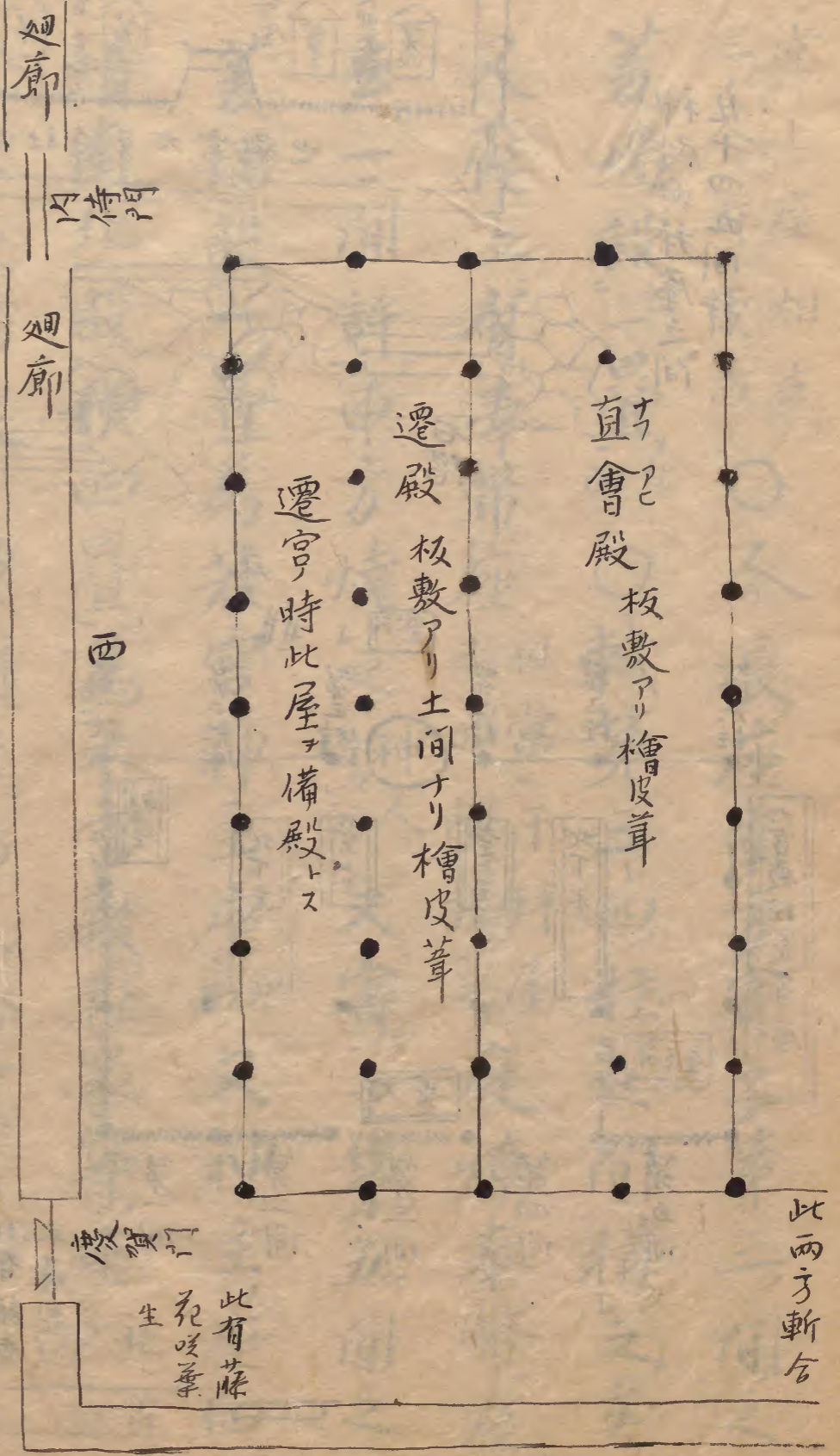
又社家後數多設圓座為氏人座矣

神前并諸座圖



每夜神樂之次第如內侍所也至中夜有大

大曲修法之次第



曲矣

二十四日此神樂一條閑白
冬經公御執行因無勅使

庭燎至早

歌如例長有舞人而各退下臈而後歌方及絃

管輩四人著座而修大曲

以上首為先

中夜西下刻星天降落神殿之方又拜屋
之邊及大宮殿後若宮殿端籬之內南圓
堂後藤花咲矣近國之人群集為奇事
焉先年詳為假名書因今畧記之耳

先歌方綾小路中納言俊景卿著座

次篳篥某安倍季尚著座

次笛太神景元守著座

次和琴 多久有 守豊後 著座 方本

而奏音取 但受歌方之氣色奏之也其 次大

曲歌本未一人所作 管無附物和 曲終殘輩

再着座 为上首 而星三首次朝藏 已上二曲

笏如次其助 今度就大曲音取有 勅定自殿下以清

閑寺左少辨熙定被仰渡之旨畧曰安倍

季尚篳篥累代一家相傳之旨今度於春

日社可奏大曲之音取也笛和琴之事景

仰渡 畢

人数

歌方 東園宰相基量郷

歌方 持明院中将基輔朝臣

本歌 多忠賢 越前守

未歌 多忠成 和泉守

篳篥 安倍季益 出雲守

笛 太神景刺 但馬守

附歌 多忠胤 備前守

附歌 多忠兼 上野介

人長 多忠壽 左近衛將曹

已上 四人先記 總十三人

第廿七 賀茂社神樂之說

體源鈔曰多資忠記曰十一月下酉賀茂臨時祭事使舞人陪從等引率參向社頭御遊畢臨夜歸參入自瀧口陣戶發音聲參進御

前掃部寮儲座於東庭行若著本末座畢主

殿寮供庭燎云云已下畧之人数不詳資忠

第廿八 北野及賀茂神樂

於北野及賀茂之社雖往年御神樂有之

日記故未考焉此有御神樂之請文暫記之

以補闕矣

北野御神樂料所加賀福田莊也六月九日

注為世貫文當下行十五貫文也同霜月廿

五日西季近代世貫文神樂人數者歌方七
人笛一人和琴二人箏策一人人長一人奉
行笛方也

永正十年六月九日

多忠時

上賀茂神樂料所備前ニホリ庄大賀茂松下
為代官六月晦日同十二月晦日兩度雖為
四十二貫文近辛者信小三位請文二十一貫
文宛雖為兩季七二貫文此内依テ少シ院言行

御神事者也

人數者歌方七人笛一人和琴一人箏策一
人人長一人

大永五年二月日

多忠時

右ニ通之請文在
上野介多忠兼庫

第貴布祢社神樂

天正年中於貴布祢奧御社神樂親王御方

号陽光院後御社也
陽成院御父也

人長 多忠行

笛 藪大納言

箏策 薄以緒朝臣 安倍季房

本歌 持明院中納言

未歌 滋野井

附歌 多甲斐守 子豊後守 多忠雄

多忠季

已上所作人十二人

第_四稻荷社神樂

延久三年正月廿六日 主上行幸千稻荷

被_レ行_レ御神樂_云人数木_{詳_レ之}

第_四官社被_レ行_レ神樂之例_附靈社例

伊勢_{見_二干元_一}石清水賀茂杵尾平野稻荷春

日日吉貴布祢今熊野新宮_{已上_九社_{有神樂記}}

祇園社大原野吉田北野熱田熊野社本宮

新宮那智_{已上_八社_{嘉禎元年_{乙未}十二月_{二十四日}為武家沙汰被_レ行_レ之}}

豐國神社舊記曰依將軍内大臣秀賴公之

御祝行慶長四年己亥八月十七日於豐國

之社有一箇夜之神樂御奉行勸修寺辨

開白秀吉公慶長三年戊戌八月十八日
薨崩于豐國山同四年己亥四月十八日

賜豐臣廟號奉
祝豐國大明神

四第墨譜長短之說

體源抄曰神樂歌歌一句於一息也然於其

間^{ツツ}繼息不可說事也是此之長近方長為^{ナス}歌

之^ナ云或曰近方多氏也神樂之
歌從^リ堀河院御傳授^之

四第多氏神樂曲奉授天子之事

古事談曰堀河天皇念習神樂給之時天

皇御御倚子助忠候小庭師時朝臣候小

板敷令傳申祕曲時於^テ萩戶方直令奉^之

四第神樂人奉相對御所作之說

體源抄曰多資忠神樂歌奉授堀河院其

後朝暮此事而或時資忠本拍子主上未

拍子神祇伯頭仲供和琴又或時主上本
拍子國信未拍子頭仲供和琴其程愜覺之
和琴程織合拍子擊之人長六位藏人源盛
家依テ宜テ直テ用テ兼テ方テ說テ也云

第五多氏神樂再興之事

甲記曰神樂本朝第一政務而重之往時有
多資忠者兼堀河院勅至于御神樂歌之
秘曲等奏授之矣雖地下以長其事召之為

師範其後資忠資方父子有故康和二年六

月十六日為山村政連被害

按古事談助忠祇園會為傍輩

政連被害云又續世一經依下害

於此是地下神樂

之歌斷絕畢主上惜之召資忠子太郎忠

方次即近方試其器量而出御于近衛陣

御自被令傳之

念忠方習舞召近方於秋戶之邊教神樂歌凡三年也秘

事口傳者師時

抑弓立宮人兩曲最秘曲而

資忠外無知者至于此等曲盡被傳之而後

近方十六歲時初^テ 勅令取内侍所御神樂
之拍子^ヲ 近方不誤其傳能堪任也於此命繼^リ
多氏神樂之統且下賜宸筆神樂譜今多
朝臣久時及長男久泰所傳密譜是也^云

或曰御宸筆神樂譜今多氏無傳
之者不知于失何時勝可楷^テ 乎

第^四 宮人曲之事

古事談曰美和四年三月鴨祢亘祐綱奏云
為御祈禱欲勤行臨時御神樂其次弓立宮

人等為歌之存候仍可執御氣色也^云 上皇

仰云神樂事不知食子細可示合實教^云

因茲左近大夫將監家綱奉^リ 勅問彼弭被

申云官人者荒涼不唱之歌也於他之秘曲

者何事候哉至^テ 宮人者可^レ 有御許候歟^云 私

語云唱^テ 宮人事實教覺悟二箇度也 二條

院御宇平治乱逆靜謐之後永曆元年四月

於八條^{内待所} 被^レ 行三箇夜御神樂之時成方

唱之、今一度者、後白河院御藥危急之後、
被行日吉臨時祭之時、可仕之由、被仰下、
好方再三辭申、有則歟然而被、御下可慥仕之
由、實教為兼曆御神樂召人、
資賢朝臣、御役季兼朝臣、子拍忠親朝臣、琴
兼雅朝臣、實家朝臣、季信、箏
近衛召人、不好方、近久守忠、且

助種 兼文 長人

古事談曰、天永三年三月、石清水臨時祭師、
時、卿令勤仕之時、御神樂依有興奪、近方唱、
宮人之由、見干被、卿記錄然者、雖非、勅宣
令唱之、歟、但宮守之外、定無其例、歟、
日記曰、元曆元年四月廿五日、神鏡自西海、
入御、同自廿七日、始被行三箇夜、廿九日、依、
國忌止之、以五月朔日、為結夜、多好方歌、宮

人曲其勸賞長男右近將曹好節任將監云云
吾妻鏡曰建久二年十月廿五日来月鶴岳
可遷宮之子細被疑群議行政善信盛時浚
兼等申沙汰之當宮別當候其座条々被申
定都テイル為令唱宮人曲召下多好方云云
又建長五年八月十四日鶴岳上下宮為正
殿遷宮也今度始而於西門脇所被奉勸請
三郎大明神也相列叅給有御神樂右近將

監中原光上唱宮人曲云云

日記曰建長六年於賀茂社及八幡宮多好
世唱宮人曲云云

日記曰後堀河院御宇於內侍所及春日
社多好方唱宮人曲云云

第庭燎諸歌之說

庭燎諸歌近代雖不用之所載于舊記暫記
之庭燎歌詞羨屋麻仁者阿羅礼不留羅志

登屋麻奈留如此歌之而下句不歌之是每
神樂之說也諸歌之時所謂下句歌之也其
詞麻佐紀乃加都羅伊呂都紀仁介利一首
歌之以爲秘事焉但人長輪投掛之時歌諸
歌也

著聞集所記畧曰備後前司季兼朝臣庭燎
本歌之時秦兼弘爲人長也諸声歌仰之
不歌末句退時人不知其說乎神曲不歌末

句有故實也又前人長兼方不知則兼弘不
知理也取拍子出立之時人長掛于輪引止
之是秘矣

四第 殿上其駒之名

著聞集所記畧曰殿上其駒無知人能信大
納言法成寺修正退出之時立于西門歌彼
典大宮右府俊家公中將之時竊立聞之能
信卿感其志擊扇拍子授之又自中御門

右大臣被奉授堀河院之時一說有思召
人則可被授之今一說可被秘之入奏而兩
說共被奉授之而後外孫宗能卿授之然亦
波羅大政入道嚴嶋內侍可授之由命焉宗
能卿乍難儀其劣說授之云

第神樂道名人見于體源抄

從五位下伯耆介多宿祢公用
二品式部卿貞保親王作倭琴譜

左少將良峯朝臣宗貞撰左笛譜

左衛門尉大石宿祢富門撰箏策譜

左進將曹入役部宿祢重種歌

左近將監尾張兼時同

右近將監多政方同節資同

道將曹同

右近將監多資忠同

右近府主道守同

第五十 陪從之名

陪從之名未詳之カミ或曰江家次第殿上陪從
地下如陪從有之

又地下和琴家有花園院 御宸翰其中云

陪從遂電而闕カ和琴之間久時被 仰附之

有焉又後拍原院 御宸翰之中陪從代多

久守可為和琴替古有之

吾妻鏡曰鶴岳若宮陪從江右近將監久家

屬右近將監好方為傳神樂秘曲上洛云

延喜式踐祚大嘗會之下曰大臣及叅議已

上定五位以上應陪從并留守歷名奏聞云

又左右兵衛次將一人率將監將曹各一人

近衛二十人左右分陪御輿出自陰明門女

孺已上陪從陣中云又藏人所陪從六人院

女別當已下並從車後云

右陪從之名未曉之故暫記之
或人曰陪從和訓曾追波邊留

鎌倉殿仰旨如此仍執連如件

十二月十九日

盛時奉在

右近將監殿

吾妻鏡曰建久三年十月七日多好節依召

自京都叅著來於鶴岳依可有御神樂也又

右近將監久家同歸叅是為令相傳秘曲先

日所上洛也宮人曲不殘事傳受之由申之

加之好方載狀言上其旨非譜代之輩雖不

傳此曲隨嚴命悉以令授之由

吾妻鏡曰建久五年甲寅年十一月四日鶴正八

幡宮御神樂人將軍家御叅右近將監大法

久家唱秘曲等畠山次郎重忠梶原左衛門

尉景秀候附歌

吾妻鏡曰建久五年十二月八日右近將監

多好方去建久四年依宮人曲賞自故右大

將軍賜飛驒國荒木卿訖而於今者可讓補

子息多好節之由申之，仍今日被經其沙汰，
有御許容旦於彼地不可守護使入部之旨
所被仰下也。此條殿令奉行之給。
吾妻鏡曰寬嘉元五年九月九日武州以南
條七郎次郎橫尾左近將監美濃澤右近二
郎弥平太三郎等被差遣京都是於南條者
授和琴至其外三人者可傳神樂秘曲之由
所被仰右近將監多好方之許也。

第三種神器說

三種神器之車聞有深秘今所記最可甚謬
說多惟隨干神代卷之口訣以舉之耳。凡謂

三種神器者 內侍所神璽寶劍三也。天照

太神皇孫瓊杵尊天忍穗耳奉降天為葦

原瑞種國之主而奉授三之神器也

內侍所

柳謂內侍所者八咫鏡也。一名真經津

鏡在昔素戔嗚鳥神奉為日神行甚無狀于時
天照太神開居于天石窟故六合之內常闇
而不知晝夜相代于時八十萬神計其可禱
之方握天香山之真坂木而上枝懸八坂瓊
之五百箇御統中枝懸八咫鏡是天枝所神
採天香山之金以圖造彼神象之鏡也是正
直清明之器也初度所鑄之鏡不合神意故
奉祭之紀伊國名草郡下枝懸青和幣白和
日前神御正体是也
幣一說天太玉命所造也相與致其祈禱焉此時

解神怒開磐戶而出焉一說以鏡入其石窟
伊勢崇祭而日神之光滿於六合爾來風雨
太神也云云時降萬物得其所而後被寶鏡自天孫至千

開化天皇九代人王御同座而崇神天皇五人

十代畏神威新鑄移明鏡其靈驗全不減故古

神鏡與寶劍遷笠縫邑一書曰天照太神曰

視吾云畏此物而後岳仁天皇御宇十一代

大倭姬命岳仁帝第二頂戴鏡劍而鎮座伊

勢國度會郡五十鈴河上太神宮宮御正休
是也云

或曰 內侍所御唐櫃二也ツリ所載カ禁秘鈔云順德
之說亦二合也云院御宸撰也

神璽

○抑謂神璽者御統一名曲玉也日神入磐石
時真坂木上枝懸八坂瓊之五百箇御統令
大玉命執取之而稱辭所啓矣于時解神意

開磐石而出焉云彼瓊者伊特諾尊之兒天
又曰御統者天照大神以緒貫之鬢髮及

腕所纏之瓊也是溫潤仁惠之器也云

禁秘鈔曰神璽壽永自海底求出以青色絹

裹之以紫系結之內侍持之間下緒指入程

緩也ユルキアリ夜御殿御帳中御枕二階上案覆赤色

布物匡房記莒中鏡一程物動返々不可傾

云

私曰神璽代々天子同御座雖下出御

南殿時^上而^下令女官持之不離玉躰之傍奉^レ崇神寶也

寶劍

○抑寶劍本名天叢雲劍亦名草薙劍後名之

寶劍也素戔嗚尊天降列於出雲國簸之川

上時川上有啼哭^{ナリ}之声尋之則有老公^{摩訶脚}

與老婆^{ヲナ}摩訶^ヲ乳^ヲ中置^ニ少女^ヲ田^田姬^奇稱^稱所以其哭者

有八箇少女每年為八歧大地吞之今此少

女亦無由脱免故哀傷于時尊有勅老公隨

勅奉矣故八處作假屋各置槽而盛酒以侍

之杲來頭屋各八歧大地彼吞酒而醉睡時

尊拔所帶十握劍一寸斬^{名一書曰地韓劍之}

劍其形似^似韓劍故也亦名天蠅斫劍也^斫斷地

之後名鹿耳而奉祭於大和國山鳥郡石上

神是也一說奉祭於備前至尾劍及少缺故

割裂其尾視之中有一劍此所謂天叢雲劍也

大地所居上常而代々帝為寶至干崇

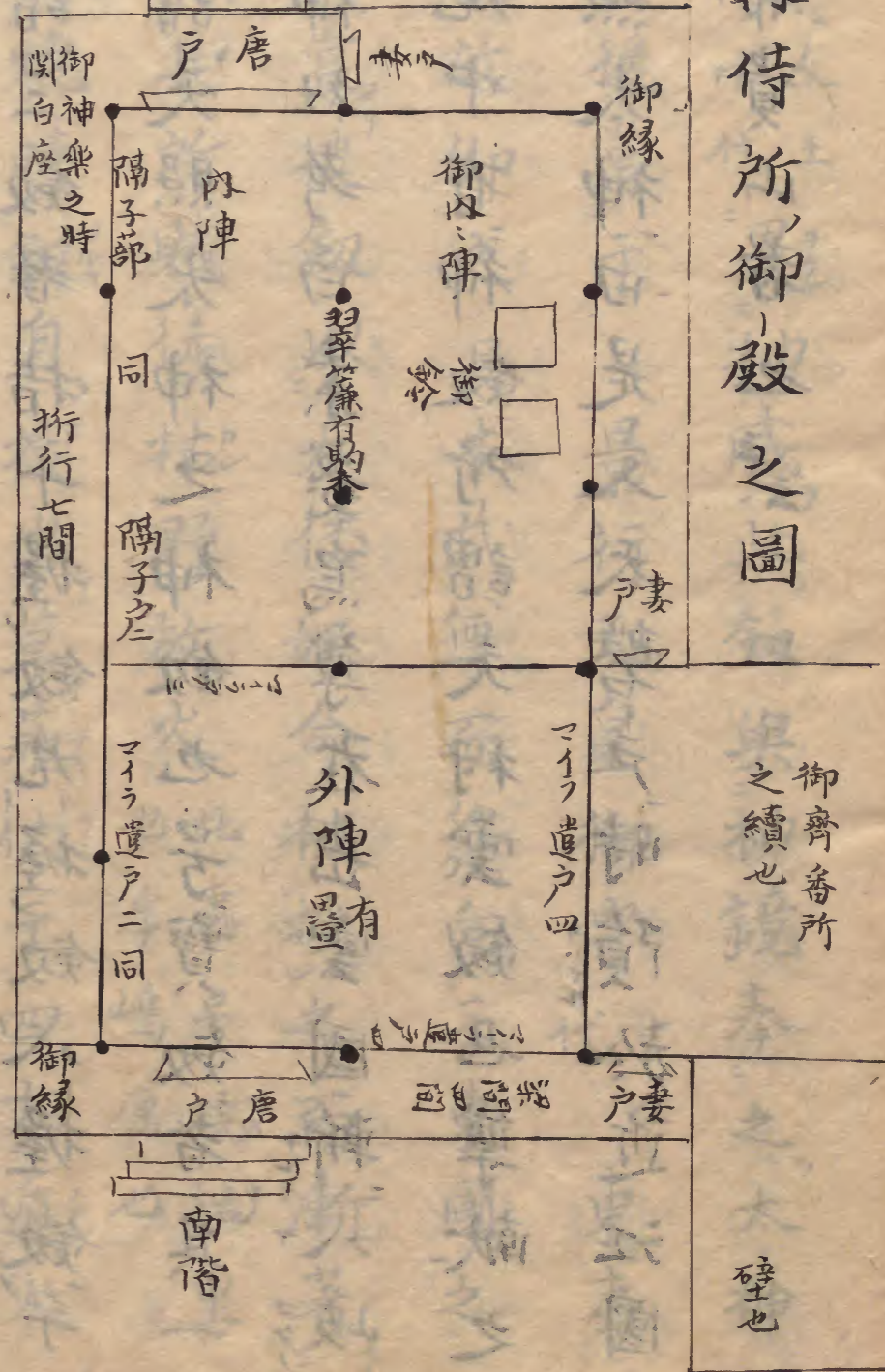
神天皇人王畏神威此釵與神鏡奉之大神
宮也其後當于景行天皇御宇十二代東夷
背朝家故仰之日本武尊而發向于東國之
時太神宮彼釵以大倭姬命被授之而漸著
駿河國其所賊徒枯野放火此處号燒諾里也浮嶋原也
既尊為燒時釵自拔出草薙伏于四方適火
災而亡東夷畢以此名草薙釵而本朝為寶
傳之以亦寶釵改名之是剛利智惠之器也

今奉崇於尾張國吾湯市村
熟曰神社御正体是也云云

禁秘抄曰御釵神代有三寶釵其一也云

按謂三釵者指十握釵九握釵八握釵乎
所謂天照太神之神釵也号寶釵者其一
也神社考曰素戔嗚尊在出雲國斬八岐
蛇尾中有神釵所謂天村雲釵也尊獻之
天照太神曰是入天磐戶時墮於近江國
伊布貴山者也云

第三 内侍所御殿之圖



御内之陣者折上天井小組也内陣者格天井小組也
外陣者屋根裏也

第五 内侍所御鎮座畧

内侍所御唐櫃二也

櫃大、四方二尺四寸許、字黒漆

御鎮

座之法畧曰置濱床

或曰、一、四、五、許、高、五、寸、許、而、四、

隅有足、足形、其全体、如文、臺、而、木、有、敷、置、

彩色、乎、處、之、有、胡、粉、殘、今、不、分、明、云、敷、置、

机、則、挾、二、寸、而、奉、成、御、唐、櫃、以、錦、蔽、之、前、

掛、御、簾、簾、緑、綿、之、而、御、簾、之、上、少、破、大、五、寸、

其中、四、自、内、陣、出、下、繩、一、号、之、大、一、繩、三、寸、許、長、

二、間、許、此、繩、本、施、之、深、一、寸、亦、設、小、繩、紅、四、

圓周一寸許 施鈴其數二十八也 大徑三寸許

左右鈞金燈籠 總二也燈火 隔二三間許亦

掛翠簾 今見于外御 簾亦此外也

第五御鈴傳記

或記曰鈴形圓而又丹含一九是象于一氣

渾沌也外圓而腰有帶分上下象于陰陽見 アラハメリ

天地定位也振之者取于和順二氣之義其

由來見于飛鳥傳記云

飛鳥傳記曰纏向珠城宮御宇天皇廿五年

丙辰春三月從伊勢國飯野高宮遷幸于伊

蘇宮于時倭姬命詔 久 南山未見給 凡 詔官

地 予 覓幸給 支 今歲猿田彦太神參乃言壽

覺白 乃 南 乃 大峯有美宮處佐古久志呂宇

遜之 乃 十鈴之川上者大八洲之內瑞圖之

地也隨翁之出現二百八万余歲之前 余

未現知 在 在灵物 利照耀如大日輪也惟小

縁之物亦不在須定主出現御座耶念未倭
姬命曰理實灼契惟久代天地之大祖天照大神
主御中並神魯俊神魯美命誓宣豐葦原
瑞穗國之內伊勢加佐波夜之國波有美
宮處利度見定給天自天上志天投降居給
布天之逆大刀天之逆鉾大小金鈴五古日
之少宮圖形文形等是也度天之平年知
拍給比互甚善於懷給於此處仁造日少

宮給云

第五侍所渡御畧式

侍所渡御夜也奉成御唐櫃於羽車駕
輿一數十人勤役之供奉次但先羽車上置
机敷置奉成御唐櫃而上有錦之蔽也上
也二

御唐櫃之大及机置詳于御鎮座下也

羽車如轆之臺而四方有高欄以檜木作

又曰 後朱雀院御宇長久年中炎上少納
言經信卿雖欲奉出 內侍所火盛不能期
之而有灰燼之中光暉煥如朝日出而不燒
代猶未失悅之奉入唐櫃云云南殿對而小
禁秘鈔曰 一條院御宇長德年中燒亡無
關損 內侍所有諸道勳文公卿 勅使始
有 宸筆宣命于時殿中光耀知御躰不ルヲ變
也云云

第九 內侍所女官守護 附号 內侍所事

禁秘鈔曰白川院 仰曰昔 內侍所神鏡
飛出欲上天而女官懸唐衣袖奉引留依此

因緣女官奉守護 云云 女官守護會之御用

或曰 神鏡欲上天之時內侍懸于唐衣

袖奉留之自是号 內侍所 云云 實以

私曰 神鏡謂 內侍所殿亦謂之 內
侍所此二者相兼之名乎殿本言賢所也

第六 御劔之事 書示人 云云 御劔之事

禁秘鈔曰寶釵壽永入海紛失後院御時
余年被用清涼殿御釵故以璽為元美久讓
位時有夢想自伊勢進之已來准寶釵以釵
為先也云

或曰自伊勢奉之釵者御節會之時被用
也常與璽同御座內侍所御神樂之時

者被用清涼殿書御座御釵云

或人曰言書御座者錦緣之疊也此疊二疊
常設清涼殿出御之時此處被置此釵

故号之書御座御釵云

已上曲說目錄

右神樂之卷總六十章

樂家錄卷之一終

(Faint bleed-through text from the reverse side of the page)

禁秘鈔曰寶鏡寺永入海紛失後院御時作
余年被用清涼殿御飯以瀧為元氣文談
位時有多想自伊勢進之乙來唯寶鏡以飯
為樂卷第一
或曰自伊勢本之飯者御節會之時被用
或曰自伊勢本之飯者御節會之時被用
或曰自伊勢本之飯者御節會之時被用
或曰自伊勢本之飯者御節會之時被用
或曰自伊勢本之飯者御節會之時被用
或曰自伊勢本之飯者御節會之時被用
或曰自伊勢本之飯者御節會之時被用
或曰自伊勢本之飯者御節會之時被用
或曰自伊勢本之飯者御節會之時被用
或曰自伊勢本之飯者御節會之時被用

神樂曲說目錄

一第採物之名

二第笏拍子附擊法

三第拍子名說

四第似干拍子之名異之名

五第久止及段拍子之圖

六第久止及段拍子與和琴相交之法

七第阿知女之歌及拍子相交和琴之法

第三度拍子與和琴相交之法
第九第神樂一座之次第附拍子數
第十第神樂五聲之說
第十一第神樂歌雜篇

第十二第已上

神樂曲譜目錄

樂家録卷之二

神樂曲説

夫神樂本朝之舊風而其來久矣故家々不
之干筆記然遇中世逆亂而其書多失其説
或異也業之者亦既混雜有箸事忘實秘未
輕本之患矣天正之比有多氏嫡流韻改字
忠宗此業爲長至于此撰其臧否明其音節
以傳于子孫今世歌方皆忠宗之末葉也然

自天正以來僅百年亦畧有其異焉今也不一
 決之而異說滋多則後世或有大違者此道未
 必不沉沒矣是所吾之深懼也此有多忠春
 上野 多久富 左衛門尉 能繼家声修此業是以大
 率隨其說或存舊記以補之而每曲拍子之數
 合絃管之法拍子之說之歌声之法記之以為
 一編是皆多氏等所傳而若堂上家所用之法
 者非吾所語也遂名神樂曲說之卷之爾

一算採物之名

- 神 幣 ヒナシラ
- 杖 ツヱ
- 篠 サカ
- 弓 ユミ
- 劍 ツルギ
- 鉾 ホコ
- 杓 ヒサキ
- 葛 カヅラ

韓神

右十首号採物者所舉十箇採子以奉
 神也故謂尔韓神者木綿之歌也又在大
 前張小前張之部所謂前張
 之名未詳之故其說不記焉

二算笏拍子附擊法

神代卷有曰於介註擊木之声也云蓋笏拍

子本予此乎

舊記曰、笏拍子上古、用尋常、笏兩筒、然割一
笏用之、未詳起於何時、今所用、笏拍子長一
尺二寸、上橫合二枚、而二寸六分、厚三分五
厘、下橫合二枚、而一寸六分、厚二分五厘、外
面四方、其形如笏也

擊法、以平齊、方與割口相擊之、但左、手者、割
為向、右、手者、割、口、為、前、圓、方、
左、圓、方、為、右、擊、之、也蓋左右共以橫、廣方、為

上、以、挾、方、為、下、而、及、擊、之、則、不、別、笏、本、分、未、
故、其、形、如、鳥、喙、擊、之、也、笏、拍、子、一、本、
記、合、々、木、々

笏拍子名說

間拍子 凡神樂拍子者、歌聲之高下、及句切等、
擊之、故其程、不相定、甚有遲速、故、間、
拍、子、也、但、此、拍、子、圖、有、二、法、百、
如、此、柳、閑、韓、神、為、枕、千、歲、早、歌、閑、歌、是、也、
又、圖、
子、躰、如、此、也

前張拍子 前張和、割、佐、伊、波、利、凡、其、法、本、方、拍、子、
一、擊、之、則、未、方、急、受、擊、之、亦、自、未、方、擊、
始、之、則、本、方、隨、之、急、受、擊、之、号、之、雨、張、
拍、子、也、所、謂、前、張、名、者、神、樂、歌、總、号、前

始、之、則、本、方、隨、之、急、受、擊、之、号、之、雨、張、
拍、子、也、所、謂、前、張、名、者、神、樂、歌、總、号、前

張故子

空拍子

是者早韓神薦枕之本佐
出於歌曲之前一拍子別
似於久止拍子也蓋於久
于和琴之法上於空拍子者
不均于和琴也

久止拍子

此拍子先彈始和琴其終之于一數子
合拍子名也久與九同字有口傳詳
干和琴之下

段拍子

有此小拍子數八也連續于久止拍子相交
和琴擊之也凡小拍子之圖
四也神樂諸曲大意之拍子是也蓋至十歌
則右終圖記百字以為拍子之大意也拍子

之口傳止于茲矣所謂四之小拍子重二段數子
之故另段拍子也小拍子數總八故亦名段八拍
子也重二段者本
末共擊之意也

三度拍子

此拍子圖
四拍子也早韓神拍子是也
百如此如三拍子音樂

一度拍子

此拍子圖
子也準于音樂拍子言之則二拍子物也早
歌之拍子是也此曲三度拍子譜之則小拍
子有奇二故為二拍子
物其所以然是也

三拍子

此拍子圖
也此曲三度拍子譜之或如早歌譜之則其小

疊拍子

拍子有奇一故為三拍子物其所以然也此名者小拍子之末也其圖。如。此。或。未。或。五。疊。拍。子。于首尾次第微音擊之末方不擊之

催馬樂拍子

凡拍子圖。百。百。如。此。音。樂。五。拍。子。物。也。但。的。々。擊。之。以。號。之。催。馬。樂。拍。子。也。今。世。於。朝。倉。曲。所。擊。之。拍。子。是。也。堂。上。說。前。張。拍。子。也。

四第 似于拍子之名異之名

上拍子

此名在早韓神早歌其駒等非拍子之名奏舞之時於可進拍子之處記

早歌間拍子

此名早歌間歌之下記焉早歌者有下間拍子之曲與的々拍子之曲上也初學傳之時呼其拍子之名為欲其可否正之也非拍子之名也

五第 久止及段拍子之圖

凡此拍子之法引字。自是已下号段拍子。處隔三息許ニ擊之

五處隔三息許擊之也。三度拍子等做此

六第 久止及段拍子與和琴相交之法

三折 三三四三三四三折 三 三 拍子之者久止和

琴管撥九ツ以後擊之故号ス久止也久ト與九同
字也是其口傳也和琴譜一箇終三三者只和琴
引止之三折 三三四 三三四 三三四 三三四
手也段拍子此各説記右

七算阿知女之歌及拍子相交和琴之法

三折受此餘音而歌阿阿知女三折音而歌

於也發聲壹越於三折於此於字歌上干短聲其均干發於

已下皆傲此三三四 三三四三折阿知女於於於又本方

介三三四 三三四三折阿知女於於於又本方

於介

八算三度拍子與和琴相交之法

・三折 三三四

九算神樂一座之次第算附拍子數

庭燎此曲四段歌レ之ヲ但先彈和琴而受其音響歌出ス之ヲ笏拍子ハ爲懷中不擊レ之

本方三三折三三四三三四三三四三折三三四三

三折美屋麻仁者發聲下壹越終聲下神仙

二段三折阿羅連發聲上壹越終聲黃鐘

三段三折不留羅志其法同

四段三折 登屋麻奈留 其法同三

次未方 其法歌詞共同

次久止段拍子 此拍子本末無詞前張拍子

不用之 擊之取所用之法詳于前也

次阿知女

本方阿知女於・於於・於

末方於介・阿知女於・於於・於

本方於介 已上所用之法詳于上也

次二度拍子 本末無詞前張拍子擊之取所

次神間拍子 而前張拍子之曲也先此曲奏

自本方對于笛為可奏之 氣色也和琴算算不用之

本方依加紀波能 發聲雙調自次句各助

皆做此 已下歌詞加遠加具波志見

右拍子百・百・百・百 如此當于四文拍子

數

再本方登女具礼波 至于一發聲及終声拍子

已下歌詞屋曾字治比登曾麻登居勢利
介留

末方加美加紀能 至子發聲及終聲拍子之數其法同于前

下歌詞美牟呂能屋麻能

再末方佐加紀葉者 至子發聲及終聲拍子之數其法同于前

已下歌詞加美能見麻邊仁志計利阿比

仁計利 此末連續

各同音歌之最附管蓋此虎上者成于意於本方之所作以自本方擊始拍子而致

也 空拍子 歌詞志計利阿比仁計利 如圖先本方擊拍

也 子而歌之發聲上雙調終聲平 堂上說上壹越終聲黃鐘

右虎上拍子數如柳而拍子 二也

家記曰中比虎上之詞連續 之也以歌二

返但始一返本方後一返 末方也近代

用一返不彦何代畧之 又曰古者虎上以美具佐伊仁計利之詞歌之今用

柳歌之詞不知何時改之

次於介 本方一人連續于柳終曲也

次三度拍子 如前

次韓神間拍子而前張拍子之曲也或引ス閑
助音及附管韓神是對子早韓神之名非本名也
之法做神

本方義志麻由不發聲自雙已下歌調加

多仁登利加介和礼加良加義乃加良

遠紀勢牟屋加良遠紀終聲平調

右拍子躰如神而拍子

未方屋比良天遠至子發聲及終聲拍已

下歌詞天仁登利茂千天和礼加良加義

乃加良遠氣勢牟屋加良遠紀

次早韓神此曲無本末之差別歌韓神之詞

擊子早四拍子歌之故号早

加多仁登利加介拍子三間發聲自雙調

句各助音已下歌詞和連加良加義能上

以レ此ヲ為ニ初ノ段ニ返シ之ヲ終ト加良遠紀勢牟屋

拍子三号ス加良遠紀越聲雙調

後二号之後段

右拍子躰……百如此而初返二返拍
子八中段拍子四後段拍子二總拍子
十四也

二返之歌詞手仁登利茂千天初返下和

連加良加見能初返二加良遠紀勢牟屋

中段加良字紀後段已上記二返說也

而二返之未連續中段歌一返也人長末共其

舞終則數返歌焉

次於介阿知女於本方一人連續于終一曲

疊拍子也所謂拍子數不相定可

次於介未方一人歌之

己上為採物之歌

次阿知女

本方阿知女於於於於

次末同歌詞及其法

次薦枕間拍子而前張拍子之曲也先此曲

而歌當曲也音取笛篳篥不用也助音及附管之法倣柳已下歌詞比

本方・多加仁惠空拍子但於末曲不用發聲自雙鐘已下歌詞比

登曾志紀都紀能保留阿見遠呂志佐手

佐志登保留終聲平調

右拍子躰如柳而拍子

未方曾能仁惠至十發聲之法已下歌詞及拍子等同于本方因羅

之也私曰本末共古譜有初詞所謂歌譜本

方古茂麻具良屋多加勢能與登尔屋

伊曾未一方阿女仁麻預登與於加比女

能屋阿比曾近代不歌之不知何代累之既雖水正年中之記亦然矣

次佐々浪間拍子而前張拍子之曲也先擊空拍子而歌當曲也助音及附管法

倣柳法

本方・佐々奈見屋發聲自雙調移黃鐘

志加乃加良佐紀屋義志祢都具遠義奈

乃與佐々屋曾礼茂加茂加礼茂加茂伊

登古勢能麻伊登古勢仁勢牟屋終聲平調

右拍子躰如柳而拍子

未方阿志波良多能發聲之本已下歌詞伊

祭都紀加余能屋於能礼佐邊與女千惠

須登大屋佐之介傳者佐之介屋佐之介

天者佐之介屋加比奈介半須留屋終聲平調

右拍子數長本方一ツ故拍子

次千歲間拍子而前張拍子之曲也助音及附管之法倣柳

本方勢牟佐伊勢牟佐伊發聲雙調已下歌詞

勢牟佐伊屋千登勢乃勢牟佐伊屋終聲平調

右拍子躰如柳而拍子四也

未方麻牟佐伊至三子發聲之法及拍子等同三子本方其異者歌詞相

替取也

次重詞間拍子而前張拍子之曲也助音及管不用之

本方奈於勢牟佐伊發聲雙調終聲自雙調移平調止也一人

之歌

右拍子數如柳而拍子一也

未方奈於麻牟佐伊至三子發聲之法及拍子等同三子本方其異

者歌詞
相替取

已上為小前張之歌

大前張之歌
近代不歌之

次早歌

此曲者有下間拍子與的一々拍子之曲也
三箇一夜之時奏人長舞蓋無_キ仰則

尋常不奏_レ之_ヲ

本方屋伊都礼

曾茂登字

登麻利

間拍子而前張

拍子之曲也

一人歌_レ之_ヲ

最_モ管不用也

發聲也

雙調終聲下壹越也

此曲ヲ号_ス閉_ル歌者終_ル歌

至_テ十_ニ首_ノ的_一々

拍子也

對_ス之_ニ則

靜也故_ニ号_ス之_ヲ閉_ル歌也

已_レ下

做_レ此_ニ

右拍子躰如_レ柳而拍子二_ツ也

末方屋加能佐紀古邊傳

至_テ十_ニ發_ス聲_ノ之法
及_テ拍子等_ニ同_ニ于

本_レ方_ニ其_ノ異_ル者
歌_ノ詞_ノ相_ニ替_ル取

本方屋羨屋麻能古都都良

其_ノ法
做_レ上

末方屋具連具礼古都都良

其_ノ法
做_レ上

本方屋佐紀能具比登呂登

發_ス聲_ノ雙_ニ調_ノ終
聲_ノ下_ニ神_ノ仙_ノ自

下_レ句_ノ各_ノ助_ノ音_ノ即_チ附_ル管_ヲ自_レ是_レ已_レ下_ニ無_シ本_ノ末_ノ之_ヲ
差別本_ノ末_ノ均_ニ擊_テ于_レ的_一々拍子歌_レ之_ヲ已_レ上_ニ所_ニ

記_ス一段_ノ者_ノ歌_ノ之上_ニ句_ヲ
也_ニ以_テ二_ノ段_ノ為_ス一_ノ首_也

右拍子躰百・百・如此而拍子七也

屋於加良由加波多仁加良由加牟

屋古連加良由加波加礼加良由加牟

屋加礼加羅由加波古連加羅由加牟

右二首常不歌之入
長舞之時歌益之也

屋於見祭能佐邊者

屋志茂都紀志波須能加紀古保利

右一首夏之神樂不
歌之者古今之例也

屋阿不利登屋比波利登

屋比波利登屋阿不利登

次於介

本一方一人連續于早歌終曲
歌之而如圖擊一ノ文ヲ曲ヲ終也

秘曲或大曲修之時於此有之其法前

卷詳焉

次星

此曲第一言々利々第二得錢子第三
水綿作已上三首皆間一拍子而前一張一拍

子之曲也助音及附管之法倣于柳但先有

星于時本一方為揖而後對于笛為氣色于時

舊記曰奏星曲則必有勅使雖為諸社亦然

惟清暑堂神宴或無之是從慶中自仰之

故也

吉々利々本方久止拍子自餘不用之・吉々利々白衆等發聲雙調

己下歌詞聽說晨朝清淨偈也此句以以後共管而阿

加保志詞不阿加保志己上四字歌輩身

附也明星者久波屋古々奈利屋奈仁志

加茂古與比能都紀波多々古々仁麻須

屋終聲平調

右拍子如佐々波拍子

舊記曰右曲於松尾社不歌之云云

末方白衆等發聲雙調己下歌詞及

右曲除本方之初詞歌之故拍子數短

於本方

得錢子本方登具勢仁古加祢屋奈留聲

鐘黃己下歌詞志茂由不比波於多連加者

多於利志登具勢仁古屋多々良古紀比

與屋多礼加波多遠利志登具勢仁古屋

終聲平調又發聲之說
一本發聲自雙移黃也

右拍子，躰如吉々利々而拍子

末方和連右曾者羨礼波屋發聲前已下歌

詞守礼多佐見多於利天古志加屋登具

勢仁古屋多々良古紀比與屋多於利天

古志加屋登具勢仁古屋終聲平調

右拍子躰如吉々利々而拍子

於日此古本末共歌多々良古紀比與屋之詞今不用之不何世略之

木綿作本方由不都具留發聲自雙已下

歌詞志祭能波良仁屋阿佐多都祢安佐

多都根阿佐多津祢屋終聲平調

右拍子躰如吉々利々而拍子

末方阿佐多都祢發聲本方同已下歌詞麻志

茂加羨曾屋阿曾邊阿曾邊阿曾邊阿曾

邊阿曾邊阿曾邊屋終聲同

次朝倉此曲出於催馬樂故本末齊的拍子擊之而一人歌之也堂上說間拍

子也但先曲始笛算策和琴共奏音取次
第如星但於當曲者不附管和琴用之

本方阿佐具良屋發聲自平調移黃鐘凡
之音響則平調也其法受和琴音取終
首自神仙移上壹越也次句之已下歌詞水能

麻呂登能仁屋和加於連波終聲下

右拍子躰...百如此五拍子物而

拍子六也

末方至子發聲及拍子之和加於連波祭

能利於志都々屋曲具屋多連

次其駒此曲無本末之差別本末齊的

曾能古麻曾屋拍子二發聲壹越自已下

歌詞和連仁和礼余具佐古不已上為之

返具佐者登利加波身已上三返養都波

登利加波身已上三返具佐波登利加波

年已上三返越已上曲記一返之法至于

二返曲始上壹越歌之也

右拍子躰...百如此而初段一返拍子

九、後段三返拍子十總、拍子十九也、返
 拍子三人長、未舞終則三返、之終數返
 奏之也

十、第神樂五聲之說

或曰神樂用神仙之調、而其中首壹越之音、
 以歌神樂之初曲、庭燎故以神樂之調號壹
 越調、然壹越五聲有盤涉之音、而歌之音節
 及笛篳篥無盤涉之音、是以知非壹越調也

今為十二律旋為宮之圖記于左考之則可

自知耳

宮 律隔 高 律隔 角 此間隔 徵 律隔 羽 此間去

壹 斷 平 勝 下 雙 是 黃 鸞 盤 神 上

斷 平 勝 下 雙 是 黃 鸞 盤 神 上 壹

平 勝 下 雙 是 黃 鸞 盤 神 上 壹 斷

勝 下 雙 是 黃 鸞 盤 神 上 壹 斷 平

下 雙 是 黃 鸞 盤 神 上 壹 斷 平 勝

此中有盤涉之音故
 此調不用其見于上
 此謂三律不備
 管故不用之

此調亦有盤涉之音
 不用之其說見壹越下
 歌管共無此宮
 音故不用之

其說如
 斷金

雙 是 黃 鸞 盤 神 上 壹 斷 平 勝 下

此亦有盤步之音其說見于壹越下

是 黃 鸞 盤 神 上 壹 斷 平 勝 下 雙

歌管共無此宮音其說如新金

黃 鸞 盤 神 上 壹 斷 平 勝 下 雙 是

此亦有盤步之音其說如壹越

鸞 盤 神 上 壹 斷 平 勝 下 雙 是 黃

歌管共無此宮音其說如新金

盤 神 上 壹 斷 平 勝 下 雙 是 黃 鸞

歌管共無宮音

神 上 壹 斷 平 勝 下 雙 是 黃 鸞 盤

上 壹 斷 平 勝 下 雙 是 黃 鸞 盤 神

歌管共無此音其說如新金

見此圖則其說可知也然和琴之中第四

絃為盤涉余當初見和琴古譜者以此絃為

神仙想梁塵思按抄歌朝倉之曲則必易其

調今所用有盤涉之音者古所秘朝倉和琴

之遺法半余欲尋決之然和琴非吾業是堂

上四辻家所專職而非他可議之者故憚之不

能究其事姑記其說備後人之考攷焉

第 十 二 神 樂 歌 雜 篇

幣 法 間 拍 子 而 前 張 拍 子 之 曲 也 歌 及 絃 管 之 故 不 詳 之 已 下 至 十 葛 皆 倣 此

本方見傳具良者發聲終已下歌詞和礼

仁者阿良須阿女仁麻須登與遠加比女

乃加義能見天具良

未方義天具良仁發聲終已下歌詞奈良

麻志茂能平須邊加見乃見傳仁登良礼

天奈都佐波留邊志

杖間拍子而前張拍子曲也

本方古能都江者發聲終已下歌詞伊都

古能都江曾阿女仁麻須登與於加比女

乃見屋乃都江奈利

未方阿不佐加平發聲終已下歌詞伊佐

古邊具礼波屋麻比登能平登勢津介登

天纪礼留都江奈利

條間拍子而前張拍子曲也

本方古能佐發聲終已下歌詞伊都

古能佐々曾登祿利良加古志仁佐加礼

留登茂於加能佐々

未方佐々和介傳發聲終如榊已下歌詞曾傳

古曾屋礼女登祢加和乃伊志者不無登

茂伊佐加和良與利

弓
間拍子而前
張拍子曲也

本方遊見登伊邊波發聲終如榊已下歌詞志

祭祭紀茂能平阿都佐遊見真遊見津紀

由見志祭古曾阿留良志

未方羨乳乃具能發聲終如榊已下歌詞阿多

乳能麻由見和加比介波屋宇屋具與利

古志能比志能比仁

劍
間拍子而前
張拍子曲也

本方志呂加祢乃發聲終如榊已下歌詞女奴

紀乃多乳平佐介波紀天祭良乃見屋古

平祢留者多加古曾

未方伊曾乃加羨發聲終如榊已下歌詞不留

屋於能古乃太乳茂加奈具見乃於志傳
傳見屋路加與波牟

鉞

間拍子而前
張拍子曲也

本方古能保古者發聲終已下歌詞伊都

具乃保古曾阿女仁真須登與於加比女

能見屋乃保古奈利

末方與茂屋麻能發聲終已下歌詞比登

能麻茂利仁須留保古乎加見乃見麻邊

仁伊和為都留加奈

片折間拍子而前此曲本名抄歌也歌替之

以名片折也又諸舉做于此說

本方於保波良屋發聲終已下歌詞勢如

井屋勢加井能見都乎比佐古茂天登利

者奈具登茂阿曾比天具麻志

末方和加加登能發聲終已下歌詞伊多

井屋伊多井能志見都佐登登乎見比登

志具麻祢波見具佐爲仁介利

諸擧也間拍子而前張拍子曲也此曲說詳之片折下

本方勢加井屋加井屋發聲終已下歌

詞勢加井能見都乎比佐古茂天登利者

祭具登茂阿曾比天由加牟發聲終已下歌

末方伊多井屋伊多井屋發聲終已下歌

詞古屋伊多井能志見都佐登登乎見比

登志具麻祢波見具佐爲仁介利

葛カッラ
間拍子而前張拍子曲也

本方和紀茂古加發聲終已下歌詞阿祭

志能屋麻乃屋麻比登之比登茂志留邊

具屋真加津良勢與

末方見屋麻仁者發聲終已下歌詞阿良

連不留良志登屋麻祭留真佐紀乃加

都良伊呂津紀仁介利

右幣杖篠弓劍鉾片折諸擧已上九首其法皆柳無異因不詳之

閑野

間拍子而前張拍子之曲也但此歌本末之墨譜及其法皆同于薦枕之誰贊

本方志都屋乃古須介發聲終聲已下歌

詞加麻茂天加良波於伊牟屋古須介

未方阿女奈留比波利發聲終聲已下歌

詞與利古屋比波利登見具佐茂乳天

磯等間拍子而前張拍子之曲也但此歌本末之墨譜及其法皆同于薦枕之誰贊

本方伊曾良加佐紀仁發聲終聲已下歌

詞多比津留阿麻能都留阿麻能

未方和紀茂古加多女登發聲終聲已下

歌詞多比津留阿麻能都留阿麻能

殖間拍子而前張拍子曲也

本方宇邊津紀屋發聲已下歌詞多奈加

能茂利屋茂留屋傳不加佐能阿佐路加

波良仁終聲

未方和連遠紀天發聲已下歌詞不多津

麻登留屋登留奈傳不加佐能阿佐路加

波良仁終聲

總解間拍子而前

本方阿介真紀和佐多仁雙發聲自已下

歌詞加利天屋曾於茂不登曾於茂不登

曾於茂不登曾於茂不登曾於茂不登曾

於茂不登曾雙終聲

未方曾於茂不登奈仁茂雙發聲已下歌詞

勢須志天屋波留比須良波留比須良波

留比須良波留比須良波留比須良雙終聲

大宮間拍子而前

本方於保見屋能雙發聲自已下歌詞乳伊

佐紀古登祿利屋傳年傳仁屋傳年傳仁

屋多麻奈良波傳年傳仁屋雙終聲

未方多真奈良波雙發聲已下歌詞比留者

傳仁登利屋與留者佐祿年傳年傳仁屋

雙終聲

湊田間拍子而前
張拍子曲也

本方羨奈登多仁發聲自雙移黃已下墨譜同于大宮助音之節

雙調已下歌詞具々比屋津於利登呂乳

奈屋登呂乳奈屋屋津奈加良登呂乳奈

屋

未方屋都奈加良發聲雙調已下之說詳于本方已下歌

詞茂能平波須於利屋登呂乳奈屋登呂

乳奈屋屋都奈加良登呂乳奈屋

蚤間拍子而前
張拍子曲也

本方紀利紀利須能發聲黃鐘已下歌詞祢多

佐字礼多佐屋見曾能不仁真伊利紀天朱歌自是助音

於此紀能祢平自次句保利波牟傳遠佐自是

真都能遠礼奴志遠佐真都終聲

未方祢多佐發聲已下歌詞字礼多佐屋

羨曾能本仁真伊利紀天於此紀能祢平

自次句亦附此管保利波牟傳遠佐真都能於連奴

志遠佐真都終聲壹越

已上

右神樂曲說之卷總十一章

樂家錄卷之二終

神樂歌字目錄

庭燎附諸歌說

阿知女

柶

幣

杖

篠

弓

一第 二第 三第 四第 五第 六第 七第

第十四第 十三第 十二第 十一第 第十第 第九第 第八第

劍

鉞

秘

斤
折

諸
舉

葛

韓神

右自柳至韓神
為採物之歌

附叔為
歌之說

附叔為
歌之說

第十五第 十六第 十七第 十八第 十九第 二十第 廿一第

宮人

木綿志天

難波瀉

前張

階香取

井奈野

脇母古

右七曲為
大前張

廿七第 廿六第 廿五第 廿四第 廿三第 廿二第 廿一第 二十第

弓立 畫目 木綿作 得錢子 吉吉利利 早歌 十歲 蠶

星之中也 星之中也 為星之典

廿九第 廿八第 廿七第 廿六第 廿五第 廿四第 廿三第 廿二第

湊田 大宮 総角 殖槻 篠波 磯等 閑野 薦枕

其第

朝藏

附入神樂部之說

其第

其駒

其第

竈殿

其第

酒殿

右二十曲

為雜歌

已上

樂家録卷之三

安倍季尚編輯

凡神樂之歌採物十首一說此大前張七

首小前張九首詳篁之則木早總テ二十首十二首

首也此一等之歌皆古之風俗而今世

難曉故是書假名而據梁塵愚案抄

及萬葉集之譜字而各傍訓之蒙惑

之附筆豈為正之乎然大段者補小

易廉談者化俗弘也時今其大意而記

或説本歌 此、本末之歌 近代不歌之

神 葉 小 木綿 取 練 誰 代 に

神 御 社 心 井 初 先 善 人

未歌

霜 度 置 不 枯 神 葉 葉

立 可 神 宜 祢 禰 う

右、歌古今集 採物之歌也

四 幣 此曲近代 不歌之

幣 天 非 天 在 在

豊 置 心 唯 神 幣 天

右、歌拾遺集 神樂之歌也

未歌

幣 成 物 皇 神 の

御 馴 漆 可

五 杖 此曲近代 不歌之

此 杖 何 杖 天 在

豊よと^正いぬ^姫め^枝宮^乃は^枝や^也

未歌

相^あの^枝い^とけ^今潮^越あ^末ら^れん^じや^山ま^初の^ち
十と^洋あ^実け^とま^切れる^枝や^也

右本末歌
在拾遺集

或説本歌

神^あの^枝い^とけ^今潮^越あ^末ら^れん^じや^山ま^初の^ち
十と^洋あ^実け^とま^切れる^枝や^也

未歌

皇^あの^枝い^とけ^今潮^越あ^末ら^れん^じや^山ま^初の^ち
十と^洋あ^実け^とま^切れる^枝や^也

第六 篠本歌 此曲近代不歌之

此^大乃^は篠^はい^河は^いは^篠ら^等の^ち
腰ら^小下^うん^るを^のの^篠

未歌

篠^はい^河は^いは^篠ら^等の^ち
腰ら^小下^うん^るを^のの^篠

石は踏むと共いさ 河原より自

右歌新勅撰
神樂之歌也

或説本歌

豊の河原に遊ぶと共いさ 河原より自
夜に

未歌

瑞みつり籬の神乃御代自籬の葉と
とまに取るあそびは

七身弓本歌

此ノ曲近代
不ノ歌也

言と志なるもの物とありさ
真海は観ゆる品あるら

右、歌新勅撰採物之歌也
但し彼集に有終七字○比止
志奈茂祭志ト有之

未歌

真ち北陸の河原ち乃海より我の引
を

右、歌古今集採物之歌也
 但、被集者第百〇四
 惠在邊與利古有之

或說本歌

^薩 估^天 估^持 たり^真 せ^引 山^奥 山^山 山^山
^御 たり^持 たり^順 たり^順 たり^順 たり^順

又說本歌

^四 山^山 山^山 山^山 山^山 山^山 山^山 山^山 山^山
 みの^寶 みの^寶 みの^寶 みの^寶 みの^寶

右之歌拾遺集神樂之歌也但被集者〇與茂屋麻能比止
 能多加良仁 順留由見乎。加見能見麻邊仁。分不効天麻
 都留

未歌

^持 あ^春 未^毎 皇^神 豊^豊
 の^造 相^相 思^思

八 第 劍 本 歌 此曲近代 不歌之

^銀 奈^更 都^都 練^練 子^子
 奈^更 都^都 練^練 子^子

十第 叔本歌 此曲近代不歌之

と天原 瀬井 や 水 せいのみづと 抄 ん 持 たり 行 ん

右歌在六帖但彼集者笈三句〇字仁具見天有之

未歌

沿 門板井 の 清 みの 水 ら 星 せ 遠 と 心 人 居末 たり

右之歌古今集採物之歌也

十一第 片折本歌 此曲近代不歌之也

よ 大 ぶ 源 せ 瀬井 みの 水 け 抄 たり

未歌

と 遠 みる 人 たり 汲 補 水 居 末 たり

十二第 諸舉本歌 此曲近代不歌之

正木 草 色 付 來

右歌古今集
神延之歌也

第 十四 韓神本歌

鳴海綿 肩 取 擧 吾 韓 神
らみのらぬきせんやううの

未歌

平 取 待 吾 韓 神
やうらてびて小とりりりてりれ
子らけらうをきせんやからをさ

或説本歌

此本未歌
近代不用也

るのあらハ心 心もあすちうう
まかろともかろ心ん

未歌

らまひよの志やいさいのゆらあふよあ
いふれとりにあさうのわさみ

己上採物之歌也

第 十五

官人本歌

自是至臨母古
為大前張也

宮下 雲とけりぬるの舟 舟は海も遠

未歌

遠 著 雲とけりぬるの舟 舟は海も遠

右宮人之歌分テ一首ヲ於本
末而歌晉之本歌記之ヲ在

梁塵愚案抄日古語拾遺日畧崇神天皇御宇
大和國笠縫邑奉遷天照大神及草薙劍令
皇女豊御入姬命奉齋誓其廷糸之夕宮人皆

參終夜宴樂歌日養屋比登能於保與順我

良介 今俗於保與 伊佐登保志 今比佐 由伎能與侶

志茂 今曲伎 能與 於保與順我良介 今於保與 曾古侶茂

木綿志天本歌 此曲近代 下歌之

木綿 四午 神 由比 箱 總

未歌

箱 總 是れをよむれと

第十七 難波瀉本歌 此曲近代 不歌之

難^難 汲^汲 塩^塩 満^満 未^未 雨^雨 夜^夜

未歌

阿^阿 夜^夜 民^民 野^野 鶴^鶴 渡^渡

右歌在古今 雜歌ノ中ニ奈仁波加多志保見知久良志
阿麻古呂茂多見野能志麻仁多都奈紀知多留

第十八 前張本歌 此曲近代不歌之

前^前 張^張 夜^夜 深^深 雨^雨 降^降

未歌

雨^雨 降^降 難^難 深^深 深^深

右歌拾遺集 神樂之歌也

第十九 階香取本歌 此曲近代不歌之一木白麻取

白^白 麻^麻 取^取 猪^猪 燕^燕 歌^歌 常^常 詞^詞

能^能 任^任 頃^頃

未歌

善^善 草^草 映^映 母^母 柳^柳 語^語 歌^歌 常^常 詞^詞

我^我 衆^衆 衆^衆 頃^頃

さく 夫婦を 不得 さ う け て い さ し

けや 無甲斐 し ら げ を い ら ふ や

二六 殖 槻 本 歌 此曲近代不歌之

殖 槻 し ら ま や さ ら ふ う み ら ふ や さ ら ふ や さ ら ふ や

三 し ら ま や さ ら ふ う み ら ふ や さ ら ふ や さ ら ふ や

未 歌

置 し ら ま や さ ら ふ う み ら ふ や さ ら ふ や さ ら ふ や

浅 あ ら ま は ら ふ や さ ら ふ や さ ら ふ や

廿七 総 角 本 歌 此曲近代不歌之

總 し ら ま や さ ら ふ う み ら ふ や さ ら ふ や さ ら ふ や

總 し ら ま や さ ら ふ う み ら ふ や さ ら ふ や さ ら ふ や

未 歌

思 し ら ま や さ ら ふ う み ら ふ や さ ら ふ や さ ら ふ や

重言總 し ら ま や さ ら ふ う み ら ふ や さ ら ふ や さ ら ふ や

廿八 大 宮 本 歌 此曲近代不歌之

大 し ら ま や さ ら ふ う み ら ふ や さ ら ふ や さ ら ふ や

手 し ら ま や さ ら ふ う み ら ふ や さ ら ふ や さ ら ふ や

く玉海玉の玉ハ玉カ玉

未歌

き玉海玉の玉を玉登玉た玉て玉小玉夜玉 小夜は小夜

ん玉て玉あ玉や玉

茅 湊日本歌 此曲近代不歌之

み湊な玉と玉た玉ふ玉ひ玉下玉に玉あ玉り玉 とあ玉り玉 ちな玉や玉

く玉登玉た玉な玉う玉と玉取玉ら玉ち玉あ玉り玉や玉

未歌

あ玉ら玉の玉の玉を玉ほ玉ら玉り玉や玉 と取玉ら玉ち玉あ玉り玉

やく玉あ玉ら玉の玉と玉取玉ら玉ち玉あ玉り玉や玉

茅 蚕 本歌 此曲近代不歌之

き蚕り玉く玉す玉れ玉あ玉ら玉の玉を玉ほ玉ら玉り玉や玉 と取玉ら玉ち玉あ玉り玉

に蚕あ玉ら玉の玉を玉ほ玉ら玉り玉や玉 と取玉ら玉ち玉あ玉り玉

あ玉ら玉の玉を玉ほ玉ら玉り玉や玉 と取玉ら玉ち玉あ玉り玉

未歌

あ玉ら玉の玉を玉ほ玉ら玉り玉や玉 と取玉ら玉ち玉あ玉り玉

深山や海の小はるら

未歌

暮れくさけり葛ら

野暮山暮心

鶯頭さしけいねん

宿游しきりん

あ時りり踏む後る心

我れも目の有り洗にもる心

言人と東ん後る果を

我れも来ん後る果ぞ

あ山ら山は山も山や山は山

右山や山の山の山

右二歌神樂者。阿知乃屋麻勢屋麻
勢屋麻阿知乃勢歌之也

近街の御門子あ落い山

愛根れ無き山ま山ば

仰上あげん双いさよ上あもん
 いさよ上あもん上あもん
 谷谷いさよ行いさよ行いさよ行
 尾尾いさよ行いさよ行いさよ行
 是是いさよ行いさよ行いさよ行
 彼彼いさよ行いさよ行いさよ行
 霜霜いさよ行いさよ行いさよ行
 志志いさよ行いさよ行いさよ行

右歌神樂者。遠見ナカ祭ナカ古能佐邊者。志茂志茂
 都都氣氣志志波波傾傾能能加加氣氣古古保保利利ト歌歌之之也

あ眼あ眼あ眼あ眼
凡合戸、類字

第三 吉吉利利木歌 自是至木綿作 以三首為里歌

吉吉吉吉利利利利木木歌歌
聽あ明あ明あ明あ明
星あ星あ星あ星あ星
明あ明あ明あ明あ明
星あ星あ星あ星あ星
是あ是あ是あ是あ是
也あ也あ也あ也あ也
此あ此あ此あ此あ此

た^葵く^火ほの^氣けし^残ら^茅が^崎は^小か^薫を^りあ^合ふ
お^けお^け

本歌

お^大ふ^君き^君こ^行れ^取き^山と^のや^日ま^若の^さし^櫻〜
お^けお^け

朱歌

日^若の^櫻し^取〜^にい^行れ^や〜^揖ら
す^芋が^心と^備え^おけ^おけ

本歌

皇^神々^今れ^朝い^の神^上は^ああ^合〜^人
は^ち〜^命の^あ〜^有と[〜]〜^聞け

未歌

皇^神々^は〜^善に^祭〜^日〜^自り^を
あ^朱け^此〜^毛〜^毛〜^将〜^為〜

朝藏本歌

あ^朝〜^藏〜^木〜^北〜^殿〜^我〜^居〜^ハ

未歌

波のよき居をよむ此は古志はくや行やた誰

右、歌十訓抄日、筑前、國風俗之歌、天智天皇ノ御製ナリ也
宇多帝之御時入神樂中ニテ所謂歌。阿佐久良屋ノ紀

能万品登能尔。和加遠礼彼。祭能利遠志都都

由具

者々如

古曾

或說本歌

此本未之歌
近代不用之

朝あさしつ藏やと織面の淺きすらにあはしり
三度此め和師指みいりあはしり

未歌

かたやと護るくみ路此は子に橋
夫は色に取すい録の物りす

其駒

其駒の海にやまはり草
草

人長目錄

一第 人長裝束不悛說

二第 近代人長裝束

三第 柵調進 附 允請人長車

四第 持柵及輪之說

五第 輪制法 附 輪之別名

六第 立千庭燎次第

七第 三拍子之法

第八 蹴軼之說

第九 堂上中立立人長法 附家記

第十 庭燎仰諸歌之說

第十一 早韓神舞行之法

第十二 早歌舞之事 附起舞

第十三 人長舞品之說

第十四 其駒舞之事

第十五 納柵之事

第十六 庭燎旧記之說

第十七 人長十詞之說

第十八 人長名人

第十九 安倍氏人長之事

第二十 近代多氏人長系圖

第二十一 重眼傳人長役之例

第二十二 御奉書人長之事

而曰詔比開居石窟謂當豐葦原中國上五字茂

盛無窮必為長夜イカシ何天鈿女命ユラ樂上二

遊如ヤトメテ此者乎乃以御手細開盤戸窺之云

或曰天細女神樂舞曲大祖也今人長此

遺意也按日記人長無相定家為童子伎

至于中比無聞壯年也

一第人長裝束不悞說

續古事談所記畧曰人長是亦近衛舍人伎

也下野安行依為兼時之孫宇治殿試其藝

不落家風優美也依近衛之奉列被撰用但

番長以下為人長久絕其裝束悞無知人季

又曰兼弘始人長之時二藍乃加字志布乃

將袴仁曾勢久見志大金銀乃造花乃枝乎

付也云

二第近代人長裝束

冠水縮紙繻縵絳拭袍六關位腋下襲表袴赤大口裾石

帶太刀

梨地也平緒無緒

襪子系鞋也

三第神調進附允請人長事

神御神樂之日於吉田賀茂山等而伐之衛

士調進之渡于内侍所女官也及于刻限人

長至于内侍所南階之下乞其詞高声神也

于時女官刀自授之神二人長受之枝也

而長四尺許伐之本二尺許間去枝為之持

所也納殘一板者

四第持神及輪之說

神代卷曰生海次生川次生山次生木祖句

句迴馳神代口訣曰以昇土地盛云生山也

之祖而有不變之性句句迴馳者神號也

又曰中臣連遠祖天兒屋命忌部遠祖太玉

命掘天香山五百箇上三字言真坂樹掘者

而上枝懸八坂瓊貫瓊也八坂彌榮五百箇

御統嬰頸之瓊中枝懸八尺鏡一面云真鏡

津下枝懸アヲキナ青和幣幣青陽白相與致

其祈禱焉致試歎之言也

或曰柳者天地開後最初生木也故神車

祭礼必用之蓋重木之意也輪者表八咫

鏡也今人長所持輪即其遺意也一

玉之遺意或記不用此說云

五輪制法附輪之別名

輪以小圓木造之也徑八寸是古法也有柄

長一尺八寸大各徑五分許也皆以白粉塗

之而以白系結附輪干柄系長三寸許也

或曰今所用輪徑宮造尺八寸也何不用

神祇尺乎蓋神祇尺八寸者當干宮造尺

六尺二分四釐也

體源鈔曰今長之輪登比加介留名之又号

釣招云

旧記曰庭燎諸歌之時人長登比加介留投

拭之言輪之事也此說稀知人云云

第六立于庭燎次第

內侍所鳴鈴三度之後人長進

神漆輪持之也但神末與

輪為左方也

到于軾前踏三拍子

此處人長舞譜記舞庭圖詳于

神樂

以右足蹴軾而立於北庭

謂之木方神樂卷有圖蹴

軾之說人長家有其傳也然是附會不可信用者乎其說述于左

笛奏庭燎曲而着于本方

次人長行於軾前向于神殿以左足蹴軾而

立于南庭

謂之末方

篳篥奏庭燎曲着于末方

次人長行於軾前向于神殿以右足蹴軾而

立于本方

和琴奏庭燎曲而着本方

次人長行於軾前向立于神殿

笛篳篥同音奏寄合曲此間人長徵稱唱

壽文

而人長以右足蹴軾而立本方

本拍子奏庭燎曲而着本方入身於舞

次人長行於軾前向干神殿以左足蹴軾而

立干末方此處人長

末拍子奏庭燎曲而着末方

次人長經軾前著座向干神殿居也

與輪置干座左也系鞋不脫也

三拍子之法

人長三拍子之法先整兩足立而伸進左足

而復還踏本地而右足而復左足其法皆同

干初季

蹴軾之說

人長立干庭燎行本末之時蹴軾為之故實

然是附會之說乎因除此說而記干疑惑之

卷今案人長立軾之前踏三拍子行立干本

方復經軾之前行立干末方其每度為迴腰

寄裾之形也好事者誤見其躰爲此說者乎

私曰寬永年中內侍所御神樂之時四過大綱言季紀卿召人長多備前守忠之不

可載蹴今下知之自是以來用意面不蹴之也

九第堂上中立立人長法附家記

早韓神終而堂上中立也地下奉次曲之人故無中立也

長持輪進于舞庭柳座殘置踏三拍子其儀如庭燎

立于北庭或南庭也其立處不相定者無木末之差別上首立于遠方故也但凡上首在

本方又同座有次上首則不迂立方而堂上

各退後著本座矣

人長家記曰早韓神經持輪進立者天照太

神聞食神樂開磐戶亦合晴常闇之遺法也

第十庭燎仰諸歌之說

著聞集之說畧曰鳥羽院八幡有御幸而

被行御神樂御自本拍子德大寺左府綱言時也

末拍子按察資賢卿殿上人備後前司季兼

朝臣唱庭燎本歌之時秦兼弘為人長仰諸
声歌不歌末句而季兼朝臣退矣時人言不
知其說季兼朝臣不歌末句有故實也季兼朝
臣歸路之時多近方馳來只不知之由可也
可顯秘說兼方不知之兼弘不知理也取拍
子出立之時人長戡輪於冠引留之是其秘
說也云

早韓神舞行之法

早韓神人長持神舞輪座凡此曲墨譜初

段二返一返各拍子十六文也但初返本方

琴自始彈中段一返拍子十六後段一返拍子八已上

一返為之一曲而奏二返也舞自一返中段

之半舞出也凡舞行之次第自召人之末座

舞出至千舞庭是設軼而行北庭是立千庭

也又舞還千舞庭而行南庭是立千庭燎

舞還于舞庭而向于神殿暫奏舞左廻而至

召人之末座邊終舞也而後堂上中互持輪進也

一第早歌舞之事附起舞

早歌舞為人長之秘曲故不仰則不卷之

也蓋當於有大曲之夜而有此舞也中夜或結夜也

賞賜最雖舞品異舞出所及舞行之次第如

早韓神持柳舞等但第一首本方發聲拍子

四自第二首各附歌即附管當于第三首舞

出焉

旧記曰早歌之舞品在昔多近方第三首歌

詞祇踏祭歌之時起千後顧矣

十三第人長舞品之說

體源鈔曰多近方曰人長歌詞舞也早歌歌

詞近衛乃御門仁巾子落津伊歌子之則推冠上

又祇踏祭歌則後顧進干前又舍人古後

曾古年歌則成尻也是皆得骨法所為其神妙

也云云

其駒舞之事十拍子又合入十拍子

其駒之曲人長持，柵舞季最雖舞品異舞行

之次第如早韓神早歌等也蓋此曲之墨譜

二段也初一返拍子文十七後段三返各拍子已

上為一返而二返奏之也舞出當十終返頭

也舞終後取所置於本座之輪退散三首

第十五納柵之事

滿御神樂而人長所持柵即以御神樂奉行

頭辨捧畢

第十六庭燎旧記之說

多寶忠曰十一月下酉賀茂臨時祭事使舞

人陪從等引亭上參向社頭御遊畢臨夜歸參

入自瀧口陣戶發音上聲參進御前掃部寮儲

座於東庭二行西各著本末座畢主殿寮供

庭燎内藏并備酒饌也所雜色等亦以益送殿

上頭以下逾勸盃兩三度畢人長云音高ナリカニ度

次振舞度二次今夕乃夜乃御神熊乃人乃長

佐宮位姓名懸多利大江山乃大行事頻天

懸多利天下千秋万歲可持給物聞次主殿

寮二度唯御燎白進礼次男共座於令起各才

可試之粧申才白稱唯木各起未次掃部寮

二度唯膝突賜即敷庭次御笛可仕男召才即

進就膝本方仁候就本方次篳篥可仕男召

才即仕末方仁候就末方次御琴可仕男召

才即仕本方仁候就上畢次笛篳篥與利合

即同音次御歌可仕男召才即仕本方仁候

就本方次末歌可仕男召才即仕末方仁候

就上畢次男共令起天各才誠畢令夜御神

熊可仕之粧給自徵音次本末頭人取拍子

發物音笛篳篥上止畢御琴尚不止槌始御

神熊事ナ

御遊畢殿上四位以下各勸盃之後人長申

云才可仕男召才隨人各次第召立才令仕

上連部者官殿上人舞人陪從等者名四位加朝臣也六位者加姓也次申云

男共乃才各試今者前張可仕粧申給稱唯

近來之作法

先陪從六人近衛召人六人本末拍子付哥

著二行座次吹物取音先太笛次篳篥也平調音次人長

庭燎本立舞云号之于同役次振舞二度次主殿

司二度御燎次大江山大行事類懸多利一

次今夜御神熊人乃長佐官位姓名次掃部

司二度膝突賜聞此詞庭燎役人以圓座敷次

邊次人長云各令起座才可試男共召聞此

座人皆起座於慢門外次人長云御笛可仕男召此時

笛吹出吹庭燎吹畢奴礼者人長本方仁立

渡天云本方候邊止云次人長云篳篥可仕

男召此時篳篥出吹庭燎吹畢奴礼波人長

未座仁立渡天云未座候邊止云次人長云

御琴可仕男召此時和琴出搔之搔終礼

波人長本方仁立渡天云本方候邊止云次

人長云笛算策合仕礼止云此時則各同

音吹之次人長云御歌可仕男召此時本拍

子人出人長云本方仁候邊止云次人長云

御歌可仕男召此時末拍子出人長云末方

仁候邊止云次附歌之人陪從等各寄天着

座次人長云各才試都御神熊仕礼止云次

人長着本座次御神樂始之

人長十詞之說

後祭良院 勅譜人長詞有十矣蓋旧記之

次第異也是等之詞今世雖不用之不可者

知之故所傳之說暫記之

第一鳴高唱二度和訓祭利

或曰可謚言詞字多加志

第二振舞二声唱之和訓不

任人長之意召人言詞乎

第三コヨヒ今夕能御神熊能長和訓古與比能見

一本今夕能夜能御神熊能長一本御神熊

見和

今宵御神事之人皆為長言詞乎

第四比呂紀カ四能位和訓比呂紀與

旧記中有官位姓名懸多利若此類乎或

曰所作人名棄有高言也四位者各姓名

可名棄言詞乎和訓

第五太秦氏能某懸多利和訓波多字志

介多利能曾礼加志加

太秦氏之某為人長言詞乎

第六天下千秋萬歲和訓阿女能志多勢

一說體源鈔曰天下千秋萬歲可持給物聞

多麻邊

今世寄合之曲中人長向立千神殿所唱

之壽文是也於此唱壽文有傳

第七大江山能大行車頻天懸利能見

右未考和訓

第八主殿司至殿司御燎白又進禮和訓無

細子右詞今世幽庭燎則白久進禮止令役人別無

高声二声呼之上之

第九男共正志見可試和訓別無子細

各所作之程可試言詞乎

第十掃部司掃部司軼給邊男召和訓別無子細

掃部寮命可軼構之召所作人言詞乎

已上十詞此外有終詞

終詞加良和佐男能人可試語利申志給

邊加良和佐疑

加良和佐疑加義和佐采日記中各才試

都御神熊仕礼而人長着座云神燈云

或曰右詞各試所作而庭燎亦終之矣已

下可修之言詞乎云

算人長名人云

從六位下行施藥院史海連船雄人古

左近將監尾張兼時人中

右近將監多政方云

右近將監下野公安云

左近將曹中臣近友云

右近將曹秦兼方天永二年云

右近府生秦兼久六月出家云

左近府生秦兼行云

左近將曹秦兼信同兼久云

人長代名人云

下野元行号西京下太

右近將曹清原安國雖無其傳見習之云關本

右近府生道守重久

無其傳世不許

左衛門府生常修正信

見習也

左近府生清原助貞

同

已上見千體源鈔

但相傳次非之乎

第九安倍氏人長之事

安倍季敦

越中守

安倍季雄

壹岐守

多忠季

安倍季正人長

左近將監

自文龜四年至千亨祿三年人長見千二水記

天文十年人長見千多忠兼家藏

今世多氏人長天正以來以忠季為之始顧自安倍季雄授千忠季平天文十一年

與天正之初年相隔僅三十年許故謂尔

第十近代多氏人長系圖

朱引人長正統之家墨引交他次第

多忠季

忠秀

久貴

久家

堪津守

非人長以系圖之次第記

假人長後為山井氏

雖忠季長男不人長弟忠行為人長

忠朝

久富

假人長

假人長

忠行

忠朝

人長備前守

假人長忠季次男也

八第催馬樂每曲拍子數

九第催馬樂同音樂

十第催馬樂...

十一第催馬樂...

十二第催馬樂...

十三第催馬樂...

十四第催馬樂...

十五第催馬樂...

樂家錄卷之五 安倍季尚

催馬樂曲說

梁塵思案抄曰催馬樂自諸國納御調

物於大藏省時民之口号也故名催馬

樂也書催馬者催御調物之馬意也

一第催馬樂絃管之說

催馬樂古御遊用之凡其法先奏調子次

催馬樂歌之助音絃管各一附之次奏樂

曲類類管次亦催馬樂曲為次第樂目録

拍子者較子笏拍子也

或曰古御遊者擊笏拍子不用三鼓也今世御遊除笏拍子者泃河院尊好音樂故催馬樂不奏之三鼓用之是其始也云

二第相交催馬樂音樂目錄

天曆五年正月廿三日御遊

安名尊春鸞嶺席田葛城

嘉表二年三月五日御遊

安名尊櫻人席田鳥破急賀殿急

已上為臣青柳萬歲樂五常樂急已上為律

天永三年三月十八日御賀御遊

安名尊席田鳥破已上為臣青柳更衣鷹子

萬歲樂已上為律

久安三年九月十二日鳥羽法皇天玉寺

行幸於念佛堂御遊

雙調五子鳥破急賀殿急安名尊妹與

我配此平調萬歲樂慶雲樂三臺破急五

常樂破急杖南老君子烟忽并而陪臨

伊勢海我門更衣淺水橋紀上律

保元三年正月廿二日御遊

安名尊鳥破席田賀殿急卷一作紀上

平調伊勢海萬歲樂青柳五常樂

急更衣紀上律

永曆年中御遊

安名尊鳥破羨作賀殿急紀上伊勢

海萬歲樂更衣三臺急五常樂紀上律

治義二年六月十七日御遊

安名尊鳥破席田賀殿急紀上伊勢

海萬歲樂紀上律

寬元年中御遊

安名尊鳥破席田紀上萬歲樂三臺急

貞治六年三月十九日中殿御會之次御

遊此殿鳥破席田鳥急紀_上萬歲樂伊

勢海三臺急紀_上

大永三年六月廿四日御遊

雙調_子安名尊鳥破_只者同急_返

賀殿急_{三返殘樂笙御所作}

平調_子萬歲樂

只拍伊勢海五常樂_{三返殘樂笙山料}

笙_{御所作}關白山料宰相繼

鞞親王御方_{洲濱四辻中納言}

点琵琶中務御宮西園寺太納言

拍子鷲尾隆康附歌大藏卿_{規基}

箏策橋以緒_{薄藏人式部大臣}

笛源宰相中將

三第催馬樂曲位之說

催馬樂者之拍子也舊記曰凡曲
位如胡飲酒破酒胡子等也云云

四等發聲及助音附管之節

催馬樂發聲者其曲名為之發聲

也假令歌安右尊則發聲安右尊

歌伊勢海則發聲伊勢海為之發

聲而自次句助音即附管之集

凡發聲及助音之圖……已上拍子圖
發聲自第二拍子為助音

五等 笏拍子一人或本未用之例

催馬樂有真笏拍子於用一人或用二人之例

但本未以用之為本式乎

著聞集曰保元三年正月廿二日御遊笏太

政大臣宗輔公拍子左大臣伊通公笛外大

臣伊放公琵琶按察重道笙左京大夫隆季

朝臣上總介重家朝臣和琴宮內卿資賢

朝臣箏箎前備後守季兼大監物用光

主上附歌呂安名尊返^二鳥破席田返^三賀殿急
奏作返^二律伊勢海萬歲樂青柳五常樂
用光近比之侍有學生之聞也歲八十計而難得昇
階故大藏卿長成朝臣春宮大進朝方依為第^三子扶^二
持之^一令昇階^三

[Faint bleed-through text from the reverse side of the page]

增鏡白北山准右九十賀其後御遊御所
作笛^{柯忠也持之}進關白取^之奉^焉東宮
御琵琶^牧宮權亮親定持^之進大夫取^之置^二
御前^{上達部笛}笛兵部卿良教筆山院木納言
長雅笙源木納言通賴左衛門督筆策兼行
朝臣琵琶春宮大夫琴左大将洞院三位中將
實泰和琴木炊御門拍子德大寺中納言
公孝卿未拍子實冬^{谷直}安名尊席田鳥破

急律青柳萬歲樂三臺上巳

增鏡曰寬元元年六月皇子御誕生十四日

有五夜之式而御遊拍子德大寺實基大將

笙宗基笛二位中納言ヨシノリ箏篳篥兼放朝臣

琵琶大夫カキスケ箏權大夫實藤和琴カキスケ末

拍子同人平安名尊鳥破席田伊勢海萬歲

樂三臺急例事也云云

第六節 催馬樂曲調之說

催馬樂所用之調多律平調呂雙調而不見

用他調之例上矣カニ按梁塵思案抄夫律用子

調呂用雙調至他調隨時用焉云云

或曰催馬樂平調雙調之外不用他調者未盛之故

歟何可限于二調乎云云

第七節 近代再興之事

寬永三年征夷大將軍源家光公上洛而

箕列

指^{サシテ}拍子^ハノ^ヲ筭^ス之^ヲ則^チ以^テ百^ノ字^ヲ筭^ス之^ヲ餘^ク曲^ノ皆^テ準^ズ之^ヲ以^テ可^ク知^ル焉^今世^ノ神^樂之^中朝^倉由^地下^輩所^擊拍^子即^チ催^馬樂^也其^ノ譜^ノ面^ノ拍^子圖^同于^上矣

右^ニ段^ノ歌^ノ之^ヲ但^シ第^一段^ノ拍^子九^ノ第^二段^ノ拍^子十^ノ四^ノ總^シ拍^子二^十三^也
一^ノ說^分五^段歌^ノ之^ヲ則^チ第^一拍^子四^ノ第^二拍^子五^ノ第^三拍^子四^ノ第^四拍^子五^ノ拍^子四^也
總^シ二^十三^也
催^馬樂^歌

詳^字焉

貫河

右^ニ三^段歌^ノ之^ヲ拍^子各^九總^シ二^十七^也

東屋

右^ニ二^段歌^ノ之^ヲ拍^子各^九總^シ十^八也

走井

右歌一段而拍子九也

一説分テ二段歌之、則第一拍子四

第二五也 相分歌詞催馬

飛鳥井

右歌一段而拍子九也

一説分テ二段歌之、則第一拍子四第

二五也

相分歌詞催馬
樂歌字卷詳焉

青柳

右二段歌之、拍子各六、總テ十二也

伊勢海

右歌一段而拍子十也

庭生

右歌一段而拍子九也

一説分テ二段歌之、則第一拍子五第

二四也

相分歌詞催馬
樂歌字卷詳焉

我門余

右三段歌之，但第一拍子七第二六

第三八總拍子二十一也

我門乎

右二段歌之，拍子各七總十四也

大路

右二段歌之，拍子各七總十四也

大苧

右歌一段而拍子三十四但三拍子物

也其圖百：百：如此，餘曲集之可知

焉此三拍子，說不可疑，舊記曰催馬

樂，拍子者三拍子五拍子八拍子有

文云

淺水橋

右一段而拍子二十一但三拍子物也

刺櫛

右一段而拍子十一五但三拍子物也

鷹子

右一段而拍子十五但三拍子物也

逢路

右一段而拍子十三但三拍子物也

道口

右一段而拍子十三但三拍子物也

更衣

右一段而拍子十三但三拍子物也

老鼠

亦名
西寺

右一段而拍子十但五拍子物也

舊記曰老鼠與林歌雖相合之甚相

藤達也

已上二十曲為律之歌

安名尊

右三段歌之但第一拍子五第二拍子五
第三拍子四總拍子十四也

新年

右三段歌之但第一拍子五第二拍子三
四總拍子十四也

梅枝

右三段歌之但第一拍子五第二拍子
三四總拍子十四也

櫻人

右二段歌之拍子各十三總二十十四也
體源抄曰櫻人與地久破雖相合之甚
為相違云或曰隨仁智要錄而調
箏於雙調用之則不合之以黃鐘之

呂調相合云

葦垣

右五段歌之拍子各七總三十五也

山一城

右三段歌之，拍子各十，總三十一也。

真金吹

右二段歌之，拍子各十，總二十一也。

紀伊國

右二段歌之，但第一拍子九，第二八，總拍子十七也。

舊記日紀伊國與白濱相令矣云

葛城

右三段歌之，但第一拍子六，第二七，第三二。

九總拍子二十二也。

竹河

右二段歌之，拍子各七，總十四也。

河

右二段歌之，拍子各七，總十四也。

此殿一本此殿者

右二段歌之，拍子各八，總十六也。

此殿之一本此

右二段歌之拍子各八總十六也

此殿與右拍子各八總十六也

右二段歌之拍子各八總十六也

鷹山右拍子各八總十六也

右二段歌之拍子各八總十六也

石川

舊式傳月海之拍子各八總十六也

右二段歌之拍子各八總十六也

總拍子十六也

券作

右二段歌之拍子各八總十六也

藤生野

右二段歌之拍子各八總十六也

物也

妹與我

右歌一段而拍子十也

淺綠 右歌一段而拍子十二也

青馬 右歌一段而拍子十二也

右歌一段而拍子十二也

味之門

右歌一段而拍子十二也

席田

右二段歌之拍子各六總十二也

大宮 右一段而拍子十但三拍子物也

總角 右一段而拍子十但三拍子物也

木 右二段歌之拍子各十總二十也但二

拍子物也

拍子物也

拍子物也

拍子物也

蓑山

右一段而拍子但三拍子物也

舊記曰蓑山與雙調地久急相合

矣云

眉止自女

右一段而拍子八但三拍子物也

舊記曰眉止自女與酒清司相合矣云

酒飲

右一段而拍子八但三拍子物也

舊記曰酒飲與胡德樂相合矣云

田中井戸

右一段而拍子十但三拍子物也

舊記曰田中井戸與胡飲酒破相合矣云

難波海

右一段而拍子十但三拍子物也

我家

右一段、而拍子十二但三三拍子物也

無川蝦

右一段、而拍子八但三三拍子物也

已上三十三曲為呂之歌

右外律中、鈴之河一段、真山一段、真山介一段

呂中吾酌二段、澤田河三段、鷄鳴一段、陰名一

段已上七曲之歌等雖有之、此等一曲不見于管

譜因拍子數不能考之矣

九第 催馬樂同音樂

田中井戸酒胡破 眉止自女酒清 高砂樂長破

葦垣樂西王 笈引樂夏引 伊勢海樂拾翠 鷄鳴

鷄鳴酒飲樂胡德 石川節世 魚力蝦筒老鼠

歌林紀伊列濱櫻人破地久甚山急地久已上

已上

右催馬樂曲說之卷總九章

欽定四庫全書

樂府詩集

樂家錄卷之五終

中... 樂... 卷之五終

催馬樂歌字之卷目錄

一第 吾駒

二第 澤田河

三第 高砂

四第 箕引

五第 貫河

六第 東屋

七第 走井

笏飛鳥井

九笏青柳

十笏伊勢海

十一笏庭生

十二笏我門尔

十三笏吾門乎

十四笏大路

十五笏大芥

卷之五
目錄

十六笏淺水

十七笏刺櫛

十八笏鷹子

十九笏逢路

二十笏道口

二十一笏更衣

二十二笏何為

二十三笏鷄鳴

鷓老鼠

鷓陰名

右為律之歌

鷓安名尊

鷓新年

鷓梅救

鷓櫻人

鷓葦垣

鷓山城

鷓真金吹

鷓紀伊國

鷓葛城

鷓竹河

鷓河口

鷓此殿者

鷓此殿西

第此殿奥

第鷹山

第表作_為律之歌

第藤生野

第妹與我

第浅縁

第青馬

第妹之門

第席田

第大宮

第總角

第本滋

第葦山

第眉止之女

第酒殿

第田中井戸

鵲無刀蝦

鵲難波海

鵲鈴之河也

鵲石川野

鵲真山秋

鵲真山介

鵲我家

鵲右為呂之歌

樂天錄已上

安倍季尚編

此書者不有用社意其最極其意其意其
萬葉集之數字為之傳訓可謂其何於式不
獨後世之人補遺也

一第 吾駒

一政

梁塵愚按抄為律 歌而用字調

山 吾 駒 待 乳 山 吾 駒 待 乳

二政

昔 山 待 覽 山 待 覽 山 待 覽

右歌在萬葉集但彼集者○伊天和加古 麻波屋具由氣古勢麻都知屋麻都良 年伊茂字由氣 天波屋見年

一第 澤田河 一政

歌 詞 河 田 河 河 河 河 河 河 河 河

二政

雖 淺 泰 小 乃 宮 也 久 少 也 高 橋

三政

鳴 呼 其 雨 好 也 高 橋 渡

貫^河乃^頼の^午酒^花くら^和に
寝^夜無^親あ^妻さ^妻く^妻か^妻つ^妻は
管^管譜^譜者^者。頼^頼々^々能^能屋^屋
者^者多^多麻^麻具^具良^良有^有之^之

二^二段^段
親^親や^妻さ^妻く^妻は^妻酒^酒の^酒花^花くら^和に
照^照哥^哥節^節詞^詞有^有然^然者^者
河^河々^々や^矢知^知の^市布^布あ^香さ^香く^香は^香買^買ひ^買よ^買か^買行^行

三^三段^段
香^香法^法買^買ひ^買よ^買か^買行^行
綾^綾目^目乃^乃不^不さ^さく^くま^まを^を買^買ひ^買よ^買か^買行^行
買^買指^指

著^著き^著く^著は^著取^取り^取ま^取す^取る^取事^事
管^管譜^譜者^者。伊^伊能^能有^有之^之
波^波勢^勢加^加伊^伊能^能有^有之^之

あ^あの^のま^まや^やの^のま^まり^り乃^乃雨^雨の^のま^まり^り乃^乃雨^雨の^のま^まり^り
ち^ちぬ^ぬぬ^ぬど^どの^のと^と元^元々^々也^也

管^管譜^譜者^者。阿^阿都^都麻^麻屋^屋能^能。麻^麻屋^屋能^能
阿^阿麻^麻利^利能^能。阿^阿麻^麻曾^曾々^々紀^紀下^下有^有之^之

鉄^鉄の^のま^まも^もの^のま^まり^り乃^乃有^有之^之
其^其れ^れ也^也

ん乃と戸我 指 さめ 開
や 以 妻 夫 来 我
管譜者。曾能 有之 又 有之
遠志比良此天 有之

第七 走井

走 井 小 道 折 納 掛 一 説
二 段 以 此 夫 小 志 海 中 作 々 々 係
為 一 段 此 夫 小 志 海 中 作 々 々 係
と 川 為 元 々 々 々 係

第八 飛鳥井

飛鳥井 宿 可 新 節 詞 一 説 歌
以此為影 け 毛 好 水 氷 寒 御 馬
一 段 〇 け 毛 好 水 氷 寒 御 馬
彈 々 々 好

右本歌別 無子細蓋本
歌者。於介 詞 無之耳

第九 青月柳

青 柳 一 段 係 統 哥 節 詞 寫
あ 柳 々 々 〇 け 毛 好 水 氷 寒 御 馬
い 中 乃 ち け 也

管譜者。與利
天屋有之

粟津原 御粟 栖野 廻
てあらしは 乃えくる 此の 乃
鶏 取 せんや 哥節詞
管譜者。多加能古 者。和連 介下有之

携逢路

逢路 篠 大 吹 早 不吹
あらし乃志の 乃えくる 乃えくる
子持 待 寝 覧 篠 大 吹
あらし乃志の 乃えくる 乃えくる
哥節詞

薄道口

道 武 生 郷 我 有
あらし乃志の 乃えくる 乃えくる
親 申 絡 合 乃加風
とあや 乃志の 乃えくる 乃えくる
哥節詞

右木歌在梁塵思案抄。見知乃具知。多
介不乃古不介。和連者阿利登。於屋仁者
都介與。古古呂
阿比乃加勢

婦更衣

夜 更 為 哥節詞 我 縮
あらし乃志の 乃えくる 乃えくる
野原 篠 原 萩 乃花 乃花 乃花
の 乃志の 乃えくる 乃えくる 乃えくる
哥

右歌在古今集蓋上句者在一段下句者在二段最上二字除之可三用

鶯櫻人 一段

櫻 くらくら 人 其 舟 ち ち 鳴 傳
鳥見之詞 見 歸 未 哥節詞
や 明日 歸 將來 哥節詞

二段

詞 とを 明日 云 遠 方 唐 考 夫 明日 早 越 也

哥節詞

物 志 早 越 哥節詞
管譜者。阿須茂佐称古志屋。佐須茂佐天古志屋。曾與屋下有之

彈葦垣 一段

葦 垣 場 籬 樞 分 超 越
負 越 分 超 越

管譜者。麻加紀下重言之ヲ而加紀和介與有之 己下最上之

二段

超 越 誰 此 事 視 哥節詞 申申り

うよまーきーしー

管譜者。多連加下重言之。終一旬
麻宇與古志。麻宇志下有之

三改

少轟 比 寂 歸 如 親

やよ海 哥節詞 ありきらーしー

四改

天 免 づらり 神 志 證 給 我

まけは 哥節詞 不申 きた

管譜者。曾宇
志多邊下有之

五改

管 根 管 無人 事 我

開 我

鷺山城 一改

山 城 渡 作

哥節詞 作

哥節詞

凡作 我 欲 何 何 世 為

人 哥節詞 何 為 何 為 何 為

管譜者。宇利都具利。奈利屋志奈麻志。伊加尔势牟。奈與屋良伊志奈屋。佐伊志奈屋。伊加尔势牟和連有之。

三下段

何 為 生 為 漸 進

い 何 為 生 為 漸 進

は 逆

右歌分テ一首ヲ歌テ之ヲ。屋麻志呂乃。古麻乃和多利乃。宇利都具利。登奈利加。具奈利。奈利茂古。曾須連。

第 眞金吹 丁段

眞金 吹 吉備 中 山 帶

酒 吹 吉備 中 山 帶

る 哥節詞 哥節詞 哥節詞 帶

二 段

帯 細 谷 河 音 清

まきや 哥節詞 あや 哥節詞 あや 音 あや 音

や 音 乃 音 清 音 や 音 まきや

右歌在右今集二〇万加祢不具。紀此乃祭加屋麻。於此余勢留保曾多尔加波能。於止能佐屋介佐

葦紀伊國 一段

紀 國 志 良良 り 濱 り 真志 良良

濱 末 居 鳴 り 我 其 玉 持

て 末

一段

風 吹 乃 名 残 之 礼

水 霧 其 手 不見 付

葦葛城 一段

葛 城 乃 前 成 豐 等

侍 西 成

管譜者。登與良能天良能屋下有之

一段

江の葉井のふ白き玉き真は白き玉

皮栗むぎや哥り節ん詞ぞく

管譜者の五文字無レ之又終句
遠志止の遠志止年止有之

三改

志然しては國みぎさ東らんや我家急等

と福と為らんやと哥らん詞とらんとらんとらん

歸竹河 一改

本竹け河え乃橋橋の諾あ成ら花ら花

花園 二改

二改

花園 不我れ放ら女ら瞬ら類

倍倍

蕨河口 一改

河開を乃し記め芦ら垣まやは守

共共

管譜者勢紀能阿
羅加紀屋重言之

管護者。加多知加。加多知加波良。并下有之。

二改

志延め延や延く延い延け延て延祝延ま延ひ延く延志延相延馬延時延紀延

合延め延か延ま延や延

右分一首歌之。不知不能。加多知加。波良。志。女。波。屋。志。伊都。紀。伊和。比。志。登。紀。介。阿。邊。留。加。茂。

第味與我

味延も延我延れ延こ延い延さ延乃延や延山延ま延乃延や延山延は延蘭延

ら延ぎ延て延か延取延り延屬延は延走延く延香延を延勝延さ延く延香延小

や延毒延く延復延さ延る延よ延や延

管護者。終句。登。具。麻。佐。留。加。介。屋。下。有。之。

第淺縁

浅延き延緑延る延り延や延濃延い延花延田延深延拭延け延さ延り延

や延見延る延近延く延小延玉延き延返延ひ延光延下延先延新延

人延京延き延朱延雀延き延弱延柳延あ延又延板延

寺延并延居延と延前延人延載延ひ延菰延荻延漁延子延

筭酒殿

酒
まけを飲
給
醉
止
懲

人
未
持
倒
未

已下皆哥弟詞
ら
や
ら
ら
ら
ら

管譜者。與呂保比。年曾屋。麻字具留。多利
多奈知屋良。多利良。良有之。無終句也。

藤田中井戸

田
中
井
戸
名
無
之
菜
橘
橘

め
賤
女
哥
弟
詞
田
中
小
賤
女

管譜者。阿古女。阿古女。多利良
利。多奈加乃。古阿古女。有之。

五魚刀蝦

ち
カ
魚
蝦
骨
魚
蛭
刺

管譜者。知加
良奈伊。有之。

五難波海

難
人
波
乃
海
漕
持
登
小
海

祢
大
舟
着
津
近
冷
少

の登り山や坂崎紀おへに

第五 鈴之河

鈴之河はやと瀬乃水とて皆人さ乃

めはるも志るくやと記し河をくか毛

右、本歌別無異
無や無重言耳

第六 石川 一段

石川人乃こ海一人にわひを取らん

イかりきいしる

二段

如何成
いんふおひどいあひ乃あひの半

んさささ

管譜者。伊加奈留
伊加奈留有之

三段

哥弟詞
やるくうくむさくせん

第九 奥山

奥山木伐や伯父哥弟詞はせん

