

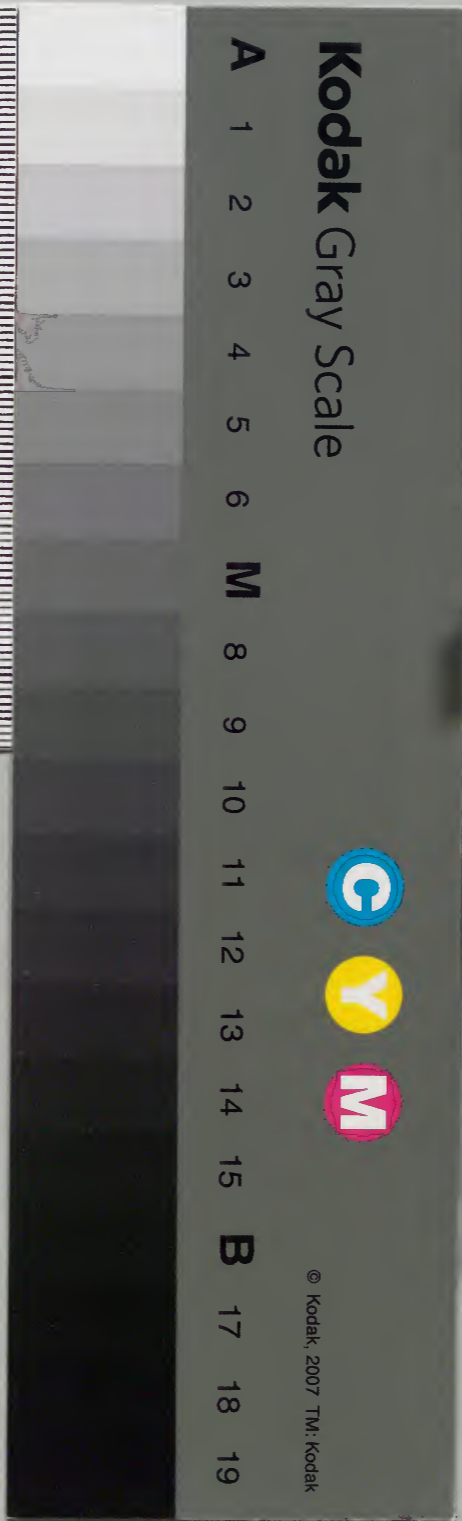
帛川詩藁

詩集文集

下

庫文閣内		
二六函	二六四一〇	和
二册	二册	書
二架	二架	類

内閣文庫	
番號	和 26410
冊數	2 (2)
函號	206 265



帛川詩稟卷之二

淺草文庫

宇都宮藩 藤田安正子静 著

七言絶句百首

元旦試筆詠福壽草福壽草或以獻歲菊歲蘭充之未審果然否今姑從

土俗稱呼

小盆移植發芳心翠葉黃葩似刺金占斷佳名福兼
壽試毫恰好入新吟

○春晴次静齋韻

一犁膏雨送輕寒曉見濕紅方爛斑滿院晴光鶯百

轉半簾花影日三竿

正月十一日花市二首

紫陌日暄花市展肩摩
轂擊簇遊人芳枝各自插頭
去買取東風第一春

滿街聲聒賣花時萬朵擔
春互競奇紅袖藥袍相糅
雜一人人買一枝枝

○新柳二首

淡黃淺綠展萌芽
雨染風縹萬縷斜
都是東君新伎
倆鶯梭織出碧輕紗

或遮粧閣或茅檐冷淡嬌
嬌君面魚不趁風流比張
緒又隨隱逸伴陶潛

○春曉

催花好雨曉過晴
軟暖宜眠夜易明
隻脚快伸被衾
底卧聞雄雉喚媒聲

○春日郊行

誘蝶躡躑郊途畔
和鶯歌嘯野橋涯
東風勸醉頻招
客獵獵杏花邨裏旗

歸鴈

天涯萬里作群飛，秋月春花兩地違。
去東風今日負花歸。

瓶梅

何須侵雪立籬笆，瓶裏精神別一家。
上短檠照出小橫斜。

春雪

料峭春寒去復回，同雲四布雪為堆。
柳金縷乍成銀縷來。

○梅影

月上書窗梅影癯，恰同水墨費工夫。
裏一夜描成萬幅圖。

春陰

綠楊園裏勃鳩鳴，淡池春陰未放晴。
刺半窗花影不分明。

○雨後燕子

一頰一頰舞簷前，社雨晴初春暮天。
句香泥點污案頭箋。

○春閨怨

雲鬢懶梳眠起遲倦停針線費閑思萬端心緒妾兼
柳撩亂難禁風度時

○暮春寄懷雲僊五首

強半春過君不來柴扉寂莫為誰開闌珊風景者堪
惜一醉同斟花下杯

幽居誰慰苦吟身獨對東風憶故人酒盞淒涼無興
趣等閒過了八分春

寒食裁過穀雨天殘梅謝盡杏桃鮮此時對景宜同
醉今古幾人享百年

小小園庭亦自宜花陰吟榻待君移柳條好處無多
子要見鶯黃未展時

酒滿青樽花滿園滿懷詩思共誰論若歎茅亭移杖
履蹇驢乘興叩君門

○謝鳴琴翁畫梅見贈

冰肌玉骨奪天工健筆揮來七十翁今見畫圖猶見
面清癯知與此兄同

○又題自畫墨竹贈

妙揮投我梅全幅低手酬君竹數竿觀畫相思互相

慰梅花消息竹平安

春曉

未起先知又好晴半窗紅抹曉
暇明詩情一段添成趣卧聽
啁啾宿鳥鳴

賞花

嬌挑妖李競芳姿柳舞鶯歌
勸酒危戀賞夜來猶未返欲
隨胡蝶宿深枝

○春夜過飲五光亭二首

柴門裁竹避紅塵家在交衢
似隱淪待客茶甌松韻

響乳萃香泛建溪春

淺酌醉來詩且成東隣時聽
皇夸聲雅吟俗飲隔牆異一
刻春宵兩種情

○暮春偶作

紅瘦綠肥春寂寂騰騰晝困
奈無聊清茶一碗清神後又
向庭園移菊苗

○惜春二首

昨日好晴今日雨半晴半雨
惜春過芳菲點檢堪惆悵
開艷稀疏落艷多

荏苒韶華欲盡時，殘紅撩亂已辭枝。詩人多少傷春意，不識東君知不知。

○筆頭菜贈淡雅墨客

炎帝本經初未著，菜蔬譜裏近曾聞。摘來彫管向誰贈，分與能書淡雅君。

○初夏

簾幕沈沈燕翅輕，一窗軟綠午陰清。兒童狂喜報新事後，畝穿苔竹筍生。

○盆中假山

秀碧崔嵬倚瓦盆，湖光峰勢望中分。香煙適被微風裊，繞作山腰一帶雲。

蚕婦

日夜勤勞飼葉頻，蠶成喜見吐經綸。人言妾是養蚕婦，却被渠儂養此身。

○曉渡

山邨嵐氣正空濛，行向江頭沙路通。知有何人先我渡，喩張聲在水煙中。

○文房四友

剡藤妙製絕纖瑕滿幅清光奪月華濃墨點來何所似數行過鴈落平沙

右帑

文林愛此中書君馳騁慣勞尤有勳子墨陶泓供手日銛鋒每掃幾千軍

右筆

坐見硯池黑雲起麝臍薰徹古松煤前身盤屈龍蛇勢又向筆端飛動來

右墨

玉膏溫質舊稱珍幾歲雖緇不復磷子墨日癯毛生秃饒君耐久足相親

右硯

○○周公無逸圖

雨。鐻。泥。耕。幾。苦。辛。屏。風。貌。得。思。斯。民。艱。難。別。有。難。描。處。租。責。饑。寒。交。逼。身。

○歌風臺

紛然海內幾英雄為帝歸來豐沛中陳跡纔存蒿棘裏大風翻自作悲風

○○讀秦記

不須海外覓神仙，滿載鮑魚真始傳。
商嶺桃源幾遺老，請看恬靜得長年。

○釣臺

疊石枕流苔蘚清，昔人曾此一竿橫。
羊裘何事隱身去，釣得桐江萬古名。

○中禪寺湖水

萬頃平湖護梵宮，纖塵不浼自玲瓏。
照看鬢髮山頭翠，一髻青螺明鏡中。

○訪齋藤氏

華堂把酒暫相同，喜見主人澹泊風。
氣槩相投新若舊，青燈挑盡笑談中。

○○題猿橋後山清音館三首

當窗山色展圖畫，繞檻泉聲對瑟琴。
中有高人哦好句，朗吟日夜和清音。

不獨清音泉石奇，清音相和主人詩。
如今幸得者標格，到處為君說項斯。

杯酒殷勤留我宿，屏顏鮮處對潺湲。
青山白水元無

價何美揚州鶴帶錢

般若瀑布

行聽怒聲似迅雷劍峰峰下倚崔嵬蒼崖翠壁直穿
破千尺白龍飛動來

○霧降瀑布

怪石奇巖勢欲頽懸流注壑響驚雷千尋白浪激蒼
壁跳玉散為噴霧來

○初夏即事

竹筍出牆方脫箨葶苳苗穿土漸為了商量既近斷梅

候階下南天已斂花

○期客不至

餅裏插花樽貯酒蒼苔淨掃菊松間黃梁飯熟斜陽
沒却使閒人閒却閒

○初夏睡起得皆字

午夢初回聽亂蛙滿園新綠蔭幽齋睡中過了幾時
刺灰盡香爐篆已皆

○枕上聞風鈴

碧紗幮外月晶瑩偃卧方知夜氣清些子涼風身未

覺簷鈴先報兩三聲

○夏日閒居即事次柳陰韻

青錢滿地滑蒼苔新
菽幽亭池水隈午夢一場驚
醒處寶雲茶鼎作輕雷

○夏日午睡起

炎蒸無客到茅堂
石枕夢回絳簟涼
日影界窗傾尺許
睡過知是半時強

○夏晝

林園綠暗鳩呼婦
院落人閒燕護雛
無復詩魔來攪

我幽窗空作睡工夫

○夏日江邨次靜齋韻

江畔孤邨沙路長
蕙葭深處水蒼蒼
一群鳧鷖驚人起
還向中流泛作行

○夏夜

一簾夜色月光清
風度紗幮不耐輕
時有莎蛩報秋信
幽音早在露叢鳴

○夜坐

夜冷踈簾露氣侵
短檠燈炮覺更深
滿懷詩思無人

會獨有寒蛩伴苦吟

○鹿沼途中次靜齋韻二首

才過野店復溪流邨路逶迤迂却幽牧笛高低斷橋
畔斜陽影裏認歸牛

緩步昏歸十里堤葛巾草履曳枯藜遙山一髮青如
黛獨鳥飛過遠樹西

定願寺書畫會遲詩佛先生不到

忽聞君到喜將蕪渴仰遠尋文墨筵何事雲霓不成
雨滿堂閑却絲霞箋

○漁舟

小小扁舟一葉輕蘆洲柳岸寄微生休誇錦纜牙樯
客肯許沙鷗共結盟

○登羽黑山二首

聳空巨鎮鬱崔嵬絕頂登臨眼豁開寸馬豆人畫圖
樣不知身自畫中來
突兀危峰接上蒼探探攀猿掛路羊腸俯臨平野微茫
裏一帶綃川拖練長

○鹿沼途中口占

破卯郊邨任杖扶四邊殘霧曉模糊青松紅葉渾無
穉恰是元暉水墨圖

○秋山行客圖

款段行遲六一奇雲山佳處見無遺逶迤願望宜吟
料借問奚囊得幾詩

○訪曉山不遇

偶訪樓遲竟不逢衡門靜處倚孤松敗蕉無地題詩
句却踏蒼苔印履蹤

○初秋

詞盟迹濶鎖衡茅浙瀝西風拂樹梢只有寒蛩相親
炙每傍牀下較推敲

○秋郊晚歸

山容漸瘦覺秋深入影者長知日沈一帶寒林飛鳥
外斷霞橫處認遙岑

金魚

紅鱗潑潑似鑄金倒泳斜游浮又沈不向龍門燒尾
去盆池愛玩伴朝簷

○秋日偶作

歸川詩集 卷二 十一 倚翠亭

風色淒涼秋氣澄蟬聲已絕少蒼蠅滿懷吟思共誰
語獨有黃花耐久朋

○香臺寺觀楓

荒涼禪宇冷西風粧點丹楓夕照中不染境中還染
出青娥遊戯滿林紅

○秋海棠

前身曾伴杏桃中嫩睡驚醒春事空似憾少陵無一
句秋來又作斷腸紅秋海棠又名斷腸花

茶煙

沙餅湯沸火初紅小閣氤氳煙乍籠爐畔却為丘岳
趣松濤聲在白雲中

○中秋實教院賞月三首

石灘聲裏倚欄干貪見清光對夜闌洗淨軟紅塵土
氣一輪山月水風寒

秋霜纈就丹崖樹靜夜琴鳴碧澗流吟倚石欄清徹
骨松雲蘿月法堂秋

石林夜靜對清暉不省溪風襲客衣縱得重遊見山
月能逢秋半又應稀

○秋清次淡齋韻

秋清湘簟冷波紋寶鴨香銷又再焚時聽南簷風鐸
響砌筠影動半窗雲

聽蟲次淡齋韻

哀鳴偏恨早寒生頻向牀前訴不平引出愁人萬縷
感織成一夜弄機聲

暮秋過麗澤舍

風塵我亦老書生麗澤重尋昔日盟絳帳依然舊風
致入門先聽課蒙聲

蟬琴

好將羽調合金商斷續清腔抑復揚流水高山誰會
得踈槐陰裏咽秋陽

芭蕉

酷愛午陰敷滿庭送涼翠扇掃窗櫺秋風無賴若休
恨仍剩輞川雪裏青

大章雨君為婦氏媒妁別後已經二十年今茲
見訪席上有作賡其韻二首

一夢別來二十歲追思往事都如雲相看莫怪鬢毛

白育得兩兒初見君
一樽同酌兩聞客共厭青雲慕白雲
後是萬緣渾抖擻林泉風月擬隨君

見惠竹印又用前韻

巧削琅玕鐫印文
得心應手篆如雲
何徒重疊終身寶
千古證明憑此君

○夜意

丁東箬馬弄清音
蓋簾露沾夜氣侵
乍見梧桐涼影動
一痕新月半牀陰

○冬曉

衾鐵稜稜曉夢回
爐中宿火撥寒灰
可知昨夜霜飈緊
落葉階前尺作堆

○江樓雪望

同雲暗淡雪翩翩
樓上褰簾眼欲眩
望裏山邨都白了
埋殘晚爨一條煙

○雪聲

蚕葉蠶沙掠夢清
靜中側耳對殘更
誰知細細纖纖響
即是豐年擊壤聲

○冬夜不寐

一夜清寒眠不成，柳聲斷續報殘更。
枕頭時見橫斜影，月在窗梅枝上明。

冬日野望

凝眸竚立野橋隈，十里寒郊眼界開。
山是畫圖天是帙，又將鴈字寫詩來。

寒月照竹林

凜烈寒天鏡樣晴，霜風徹骨粟將生。
碎金篩落滿塔影，月在筠條踈處明。

○寒夜步中庭

欲見梅花月裏開，閉庭午夜獨徘徊。
小厖怪吠穿籬出，認我倏然搖尾來。

○冬夜聞霰次鈴文東韻

徹骨清寒夜幾更，被衾如鐵睡難成。
不知飛霰撒簷瓦，錯認茶甌簸簸聲。

○雪夜醉歸

飲罷華亭客散時，踈跚醉步雪中歸。
殷勤何用供蓑笠，撲面霏霏亦自奇。

○杪冬剪後園梅花并水仙花贈鈴紀仲兼寄乾

齊二首

愛此園林玉一枝恨無佳句鬪清奇筠筒調護藏春
信故是贈君題好詩

常思樽酒待君開何事近曾不訪來先對此兄宜一
醉故將金盞為銀臺

○探梅

兩三檐屋隔溪住千萬枝梅臨水橫漠漠暗香幽絕
處人侵微雪騎驢行

○蝌蚪

縱橫聚散滿溝渠亂點斑斑春雨餘莫謂微生無寸
績遺經曾見古文書

次北郭藤田君見贈韻

句如錦繡調如琴感謝寄將情意深同好况曰同姓
厚詩筒來往嗣徽音

題松下萱草圖賀松下氏萱堂八十八

當年萱草著花時松下嫁來偶亦宜長為繁陰護霜
雪千秋不改舊風姿

○送海野玄理歸省東都時屬余書藥囊各名因賦效陸龜蒙藥名離合
君自生來能慎獨，活人奇効亦誰當。歸鞍不厭行程遠，志在潘輿供此堂。

○冬日郊行二首藥名離合

緩步凝眸望曠野，葛中藜杖兩三人。參差遠樹雲山景，天末歸鴻畫不真。
行逢邨叟話桑麻，黃犢驅來輸稅車。前嶺霜零催落木，香粳收穫忙田家。

帛川詩彙卷之二終

帛川詩彙卷之三

宇都宮藩 藤田安正子靜 著

雜體百首

壽種邨君之大孺人八十初度

八十年来神未衰，良辰開宴樂熙熙。應知椿歲長生瑞，又是菊天華甲期。白暈挂空煥南極，黃金滿地鼓東籬。遐齡何借藥，兼術僊骨元。同鶴與龜壽，考豈徒唱天保。子孫况耐詠，螽斯斷機猶仰當。時德舉案遙思昔日，姿庭下兒翻綵衣。舞樽前客勸紫霞，卮歡聲

喜色長無息龍管鳳簫相和吹恍訝姮娥出月屈又
疑王母遊瑤池頻斟綠酒介眉壽各掃華筵獻祝辭
滿坐佳賓談笑醉一堂親戚團圓樂嬉庚壽從是又添
幾家在常陽滄海涯

○梅花次它山先生韻九言律二首

明楊慎字用修別號升菴有九

言律見錢謙益列朝詩集

侵寒凌雪清苦占幽娟正似與夷齊有夙世緣一朶
已教南枝早報信群花盡作北面不爭先甘多具能傍
茅舍竹籬畔避俗常臨斷橋流水邊和靖曾從詠黃

昏句後至今猶自呼作孤山僊

清白從來冰肌絕麗娟遊蜂戲蝶與君近無緣松筠
同操好堪稱兄弟桃李含羞何得爭後先耐盡枝橫
輕煙淡月裏思詩人在邨路溪橋邊萬紅千紫漫休
誇春色骨肉三生元是姑射僊

淋氣催黃鳥

釀暖東風雨霽朝出幽黃鳥喙調歌聲學得頻求
友喚醒柳眠伴舞腰

春寒

紅紫天寒猶未容，鶯歌蝶舞恰如慵。行遊不試春過半，閑却芒鞋與竹筇。

春夜

朦朧淡月上林端，惱殺吟心坐夜闌。深院酒醒人不寐，梨花影在小欄干。

聞鶯

喚夢鶯聲曉未分，嬌喉恰似要人聞。起來將汲井華水，又恐轆轤驚殺君。

曉霧

淡淡濃濃有又無，四邊殘霧曉模糊。分明難認前山態，雲母屏遮水墨圖。

梅

孤高清白質夷齊，是前身已作十分瘦。曾無一點塵山邨，常避俗茅屋不嫌貧。雪中寒苦操何知，富貴春

負暄

晴軒晒背日升時，鳥雀聲和轉樹枝。四體融來頓催睡，半簾花影不知移。

○○遊春七首

春淺鴛鴦歌學未成東風播暖曉寒輕孤筇漫向林園裏點檢芳菲繞樹行

滿林紅紫漸分明草嫩翠茵鋪地平一段工夫驟暄力金絲刺繡蒲公英

枯藤侵曉趁東風旭影抹來半嶺紅一縷炊煙上茅屋野鷄聲在杏林中

紅日滿園弄暖暉韶華明媚競芳菲鶯穿柳絮調黃舌蝶貼花房晒粉衣

催雨春雲不作寒敲推未穩倚吟欄且憐且惜情相

半桃李政開梅政殘

韶華爛熳滿林紅羈飲狂歌芳樹中萬點香葩飛作雪醉顏快受落花風

九十春光去似梭滿懷愁緒亂如麻可憐紅紫飄零盡無賴狂風薄命花

梅花怨風

昨日滿枝發今朝委地紛東風息作怨開落兩緣君
○節山上人寄詩徵梅花因次其韻酬之五首

乞求春信既瓊章姑射儂姿冰雪腸苦操從來人不

管喜師愛玩伴禪堂

三復新詩寡和章詠成清苦雪霜腸不妨攀折瓊枝
損故有詞華開草堂

謝君佳句費評章詠此孤高鐵石腸不許時人俗眼
見清香公與坐禪堂

投我詩含塵外情贈君梅帶雪中英梅花送與伴詩
筆詩與梅花且鬪清

寒玉枝頭未十分霜鬢雪膚愈清芬心中無限不平
事說與此兄知道君

春夜

林上濛濛淡月清滿窗花影役吟情幽齋人靜春宵
好聽得新蛙三四聲

上巳曉山見訪

重三風景暮春初處處傳觴為祓除陣粉圍香君謝
却獨甘冷淡訪幽居

○海棠

三月好風光賞心在海棠已兼清艷態又作淺深粧
桃李羞無語芝蘭妬棄香名花稱名友元在碧鷄坊

川詩卷三

竹

暮春諸君見訪

嘉苴餘春詩酒筵狂吟各自掃華箋詞花恐罷園花
倒羞態明朝減麗妍

春閨怨

紗窗日永相思切刺繡倦來針線拋起向中庭還愁
絕妬他雙蝶戲花梢

春蘭

酷憐雪迳吐輕香淺碧花房冷澹粧俗紫凡紅却遇
賞更無人愛此幽芳

惜春次靜齋韻

落艷已多開艷稀暗着庭樹綠陰圍遊蜂亦似別春
苦抱得殘芳不放飛

北窗新竹

閒居常寂靜何以娛心情幽齋北窗下種竹愛清真
數竿有高下向背自然成新梢猶帶粉軟幹如削瓊
此時炎熱節避暑何處行獨此竹窗下微風掃枝清
陰繁枕簟冷汗歛衣巾輕南華夢堪熟北軒涼自生
月移碎金影風送戛玉聲煩襟忽如洗身心頓覺平

詩卷三

六

竹

最愛清節操特得君子名朝昏獨吟賞終年不渝盟

荷亭曉坐

荷亭碧水隈吟賞犯晨采白玉盤中碎紅顏鏡裏開
風清香遠近波動影徘徊花亦眠初醒曉粧迎客催

插秧

小童牽馬叟鉏犁力作耕耘處處齊競插新秧恐後
節辛勤不厭滿身泥

○○題窗前芭蕉

數尺芳心擢半庭綠葉遮送涼逼几席分色與窓紗

夜雨碁聲碎秋風帆影斜興來起寫句飛動走龍蛇

初夏偶作二首

滿地青錢苔蘚濃芳菲謝盡綠重重意行偶向閒園
裏自把長鏡劖籜龍

深院沈沈書若年清閑半日意陶然薰風吹入紗窗
下卧讀南華秋水篇

石竹花

細葉輕葩短短叢高低深淺白交紅名堪韻士供圖
畫却使佳人費繡工

○東川渡舟

垂楊堤畔欲黃昏一簇歸人爭渡喧舟子迴篙沙岸
晚已看燈火點前邨

夏日池亭

翠幕青簾池上臺黃昏景趣最奇哉鳴蛙鼓吹垂楊
舞也使流螢秉燭來

栽竹

移種數竿蒼玉叢映軒檻待清風尋常一樣荒園
竹栽向書窗便不同

屏居後夏日諸君攜酒見訪賦謝二首

閑居門冷故無聊兀坐蕭然奈寂寥不是客攜供具
到如年長晝以何銷
多謝同袍情意親紅鮮綠酒載來新心中萬事破除
去暫使愁人作醉人

○山中初夏

山間清晝靜環屋樹層層階下翻紅藥巖腰垂紫藤
把竿溪畔坐覓句欄隅凭幽僻無過客微醺試曲肱
○夏日江邨次靜齋韻

一道斜陽映水流，數椽矮屋枕沙洲。
漁翁釣罷收竿去，短艇閑撐柳岸頭。

薔薇

妖艷濃香錦繡叢，此花合在列仙宮。
人間爭敢得馴翫，芒刺故藏翠袖中。

驟雨次谷君韻

紗窗風度亂香煙，驟雨過時回午眠。
忽見晴虹映餘雷，真珠簾外綵橋懸。

日光道中作

閒遊幸遇素秋晴，行李蕭然尋句行。
遮日恰宜涼傘樹，松風十里翠濤聲。

山莊秋夕次淡齋韻

幽莊山翠裏，獨坐秋光中。
開窗放松月，彈琴和水風。
隔林鳴野鹿，撲燭集飛蟲。
四寂無人語，殘螢照露叢。

題蘆雁圖

寒鷹枯蘆入彩毫，蘆花如撼鷹如踞。
絕非描寫帟頭妙，恐待春陽北向翺。

○秋雨客至

不堪秋雨蕭蕭夜又是寒蛩切切啼戶外是然破閣
寐通宵快晤抵晨鷄

山茶花

凌寒綠葉吐芬芳菊後梅前賴有君曉見枝頭猶帶
雪白霓裳襯絳羅裙

秋興

淒涼澄景彼吟吟紅葉黃花秋已深莫道詩家負正
甚滿林錦繡滿籬金

水中梅影

冰肌寒碧兩玲瓏倒影橫斜上下同恍訝瘦龍蟠水
底玉鱗搖動綠波中

雨窗烹茶二首

黃梅時節雨踈踈靜晝夢回閒有餘最愛茶甌伴
寐松濤聲裏卧看書
勃鳩聲裏送梅霖茗茗幽窗對綠陰絕勝杯盤費
舉一鎗泉韻和清吟

哭女愛

與爾為父子已迎七歲秋性識頗聰明遊戲自嬌柔

學母粉黛樣做我翰墨遊顧念婚嫁事豈有夭折憂
病來纔兩日藥餌救無由呼名終不答魂影招難留
將此掌中珠消為水上漚故衣架上懸華簪篋裏妝
悲腸牽情斷慘淚觸物流昨日在懷抱今朝暮林立
况復秋雨候蟲聲悲啾啾寐思眠母傍寤疑戲牀頭
欲寫思愛情把筆拭淚眸悲吟為爾賦地下得知不
我非達士懷此悲何時休

○秋夜次淡齋韻

蚊雷收夜響蛩韻報秋聲推牖知風冷背燈憐月明

幽懷易生感薄酒不為醒欲得驚人句沈吟近五更

秋日遊慈光寺

磴道曳杖躋愛此紺園幽迎客開戶牖虛檻望悠悠
僧房轉寂靜空院倚林立古松偃怪巖敗荷卧小流
東南豁遠邨香稻滿田疇遊目數里外塵慮一時休
林巒爽籟起木葉半染秋後堂暮鐘響前林暝色浮
飛鳥掠天去栖鴉爭枝投對景思往昔幾度此唱酬
王老古石橋其他同遊儔過半先朝露再會何有由
今日憶昔日舊歡作新愁感彼又思此悲歡鍾心頭

我生幸強健又來放遊眸不獨我強健况隨家翁遊
此樂何以比足以忘百憂因欲吟一首先問釣詩鈎

中秋

急奏繁絃賞月時蟾蜍初躍海天陞夜深宴罷人纔
定却覺暗光一段奇

菊

幽叢爛熳傍籬笆紫白紅黃各作家更為品題歸隱
逸清貧相對不羞花

山中梅

我愛山中梅清香雪裏新孤高不入俗何識世間春

○山中松

我愛山中松偃蹇歷幾年不為柱梁用幸得全天然

○山中雲

我愛山中雲有時又作霖卷舒自隨意無復功名心
板室旅館成性師見訪余明日將赴那須師就
席間詠和歌為送賦以謝答

客舍雲山裏豈圖謁遠公共憐泉石趣齊是旅遊中
緇素身雖異詩歌情尚同明朝向歸路分手各西東

到小來川憶舊遊賦似柳陰

二十歲前遊此川狂吟爛醉共浮船
舊遊獨有柳陰在 今日重來話昔年

曾堂松木君見贈蔣元瑞製朱墨因作朱竹題

小詩寄謝

蔣家朱墨品尤宜小硯研磨色更奇
便向晴窗學坡老琅玕染作珊瑚枝

○哭節山上人七首

師卧沈痾我罷退無由相見徒相思
幽懷欲語幾般

事惆悵今朝永訣期

緇素交深方外盟追思往事不堪情
可憐舊社東林裏空院只餘蓮漏聲

人慕禪機遠公德名高墨妙素師才
金仙合有無量壽早向西方歸夜臺

翰墨擅場是我師深情可惜至終期
悲傷非帝千秋別書畫後今語向誰

歲歲贈師後園梅梅花開處益悲哀
花迎南至又將設師去西方不再回

吟向梅邊步後園橫斜影裏易黃昏思君不見空愁絕難信神香解返魂

魂斷昨宵相見夢淚濺前日寄來詩盡情欲述平生意師在幽冥知不知

雨中秋景

簷聲終日斷還連籬菊摧殘荷已顛獨有纈林明似火丹楓却在雨中然

題秋景山水圖

采樵路繞羊腸上煮茗泉成燕尾分莫言山色秋蕭

索染出霜林錦繡紋

晚冬

案頭閱殘曆鏡裏歎衰容梅蕊報春早詩情隨節濃寒風號枯木晴雪落長松獨酌禦寒酒擁爐萬事慵

冬曉

夢覺寒衾底夜長常夙興爐中撥宿火窗下挑殘燈短髮梳和月寒泉嗽破冰東林霞暈抹已見紅曦昇

日光

大王逍遙園八勝

綠蘋生水面白鳥狎亭前收取江湖趣相忘好引年

右相忘亭

溶溶復漠漠波面涵山雲時有魚梭擲織成五絲紋

右涵雲池

散步穉松迳四時蒼色齊笑他桃與李春日誇成蹊

右攬翠迳

青松映流水流水松華香好釀松華酒千秋獻壽觴

右松華汧

鬢髮峻嶒聳真為群嶽魁煙雲萬種態神秀鍾斯臺

右望嶽臺

朱檻映琪樹玉蟾浴綠池孤嶼此奇景晴夕倚欄時

右浴蟾嶼

行渡石砭上忽疑別有天瀛洲知不遠彷彿想神仙

右通仙砭

泉石關門靜幽竒藏此中世人爭得入只許山雲通

右仰止關

聞砭

夢醒寒窓月影移誰家砭杵轉淒其可憐暫有聲音

斷知是愁來拭淚時

秋夜期雲儂墨客不到

不省貧家之酒羨欲將冷淡話閑情恨君此夜空班
約何處高樓醉月明

夢女愛

前月天殤去昨夜夢見時分明平生面依稀嬌癡姿
土羹塵飯戲遊嬉伴隣兒向我頻嫩語傍母不暫離
忽寤知是夢情鍾猶相疑轉枕難重寐憫然淚頻垂
種此恩愛根終成夢魂悲夢中不相見終天無視期

秋日郊居

蕭然門巷傍溪斜木槿成籬已帶花紫葦青蔬俱一
器隣翁攜酒話桑麻

題畫格

河南官舍曾為怪隆治今逢盛世清好在林丘常鼓
腹渠儂亦解樂昇平

○九月十三夜會嚴澤舍月前賞菊

十三良夜月籬菊傲繁霜寒影白欺白清暉黃不黃
曾隨靖節醉又伴素娥孀舊俗今宵宴照者晚節香

重憶女愛

觸物情懷易作悲嬌癡思起去年時秋來濺淚曰何
事梨栗熟來已滿枝

中秋桂林寺賞月

桂花薰徹桂林寺况是中秋看月來忽訝身遊廣寒
殿天香飄處坐香臺

寒梅二首

凌雪侵霜寒玉肌半開半合恰相宜逋仙去後無佳
句閑却黃昏橫月枝

稜稜瘦骨雪霜中辛苦凌寒拆曉風真賞莫歸林處
士早於吾土屬管公

江樓雪望

江山一白玉塵鮮樓上倚欄望皎然奇景就中堪畫
霞輕蕞人立釣磯邊

巖桂花

仙骨何曾競春色天香獨自占秋風午窗眠醒忽驚
怪身在廣寒第幾宮

茉莉

言高 卷三
不盡
玻璃剪碎滿枝頭不假鉛華學素粧似咲春芳誇富貴獨因秋露占幽妍

瑞香

密葉四垂青玉裁繁英一族紫雲堆濃香薰徹幽窗下不省博山灰盡來

賦櫻花悼保之

一樹山櫻誰是主花齡倏忽奈難招顛風狂雨無情極可惜芳魂作雪消

書懷十首

銷磨歲月送悠悠慙愧君恩猶未酬胸次元無濟時志閑身早合卧林邱

安貧不樂何時樂未老投閑真是閑書畫吟詩謾遣悶儘教人喚作癡頑

從來懷抱向誰傾獨弄風光對酒觴除却放言哦句外世間無物洩幽情

少時交友盡才臣早作高官或沒身贏得如今為間客年垂知命事雙親

官途鞅掌元何厭林下幽閒却自宜隨處行藏只安

命雲心卷舒了生涯

干戈昔日掃搶攘祖宗勲功史冊明何幸兒孫生盛

世笑談把酒破愁城

書畫銷憂酒解顏隱居瀟灑愛清閒此中誰識求其

志莫作詩人墨客者

雙鬢皤然雖可悲二親健在又堪怡慙吾不與古人

似堂下漫生五色芝

近余庭頻年生靈芝數莖曰及其事卯為事繼母孝常有靈芝生堂下累官太

子右庶子致仕給奉祿之半以終身年八十餘母尚無恙及居憂觀察使韓滉以致仕官給祿所以惠養老臣不可在喪而異唯罷春秋羊酒

卒年九十六見唐詩金鈔

○清貧似富因知足短晷如長為慶間偶有紫芝生砌

下嗤他四老隱商山

○世味若辛心細諳枯筴是口無談清幽不顧門如

市只與松筠交作三

帛川詩彙卷之三終

揚雄曰。朋而不心。面朋也。友而不心。面
 友也。都下沉遊。急於售聲價。何其多面
 交也。余性孤峭。賴自無此。謂己。帛川納
 交於余。推為德友。詞章訂正。如日不足。
 而未嘗一面接。謦效。試論路程。塵二乎。
 不過二三更也。彼能來。則我亦能往。而
 未曾相及。在今可深慨矣。客冬某日。帛
 川病暴下。遽歿。余鐙下讀書。乍聞訃音。

跋

口吐而舌翹。殆乎絕氣。一霎而定。為位
哭焉。嗟帛川多藝。余甚愛之。又其至孝。
余甚敬之。其詩稿就緒。為叙跋之。剞劂
甫成。未及觀成帙。其人材美如彼。不幸
如此。已焉哉。天謂之何。凡世之事。詞翰
槩皆貴游富豪。或不得志而遜者。上無
侍養。下無係累。以此銷遣。抒擣藻思。帛
川殊否。其善詩。善書畫。皆得之父母。温

清之餘。句琢字鏤。摸法規畫。性之所好。
未曾專於此。而畧於彼。近母氏罹中疴。
久在牀褥。嘗藥視膳。起卧抱持。不解衣
帶者。四五年于茲。其家世祿。使令非無
人。必不使他人當其事。而意乃憊矣。至
孝篤性。固已如此。且夫隣里鄉黨之稱
揚籍二。夫帛川善詩。善書畫。足以傳世。
至性之感。最可以動天地矣。然造物反

促其壽。是可恠矣。愚曾曰。所謂命者。雖
天末如之何。豈非然邪。鄉余西游。得清
水先生。其人黃髮鮐背。尪然而病。精神
俊邁。視余傾倒。為忘年交誼。訂後盟。東
歸。亡筭。其人亡矣。居頃之。帛川尋逝。嗟
余短髮種。一歲再為良友。所棄。皇二
然。無樂於棲世。而如清水翁。披襟劇談。
頗罄其歡。唯帛川相識。鼎八九年矣。未

曾知其鬚眉何狀。竟以心交而終。哀豈
可勝。要當握手地下也。雖然。帛川嗣子
知卿。溫藉肖父。書札有法。詩稿未卷。是
其所寫。一如乃公未亾者。天之所界。亦
非區區。帛川有靈。不必齎憾。幽冥而可
矣。詩稿校訂功訖。哀然成帙。於是乎。揮
淚再書。辛卯星夕。 它山晚拙



