

韻譜本義

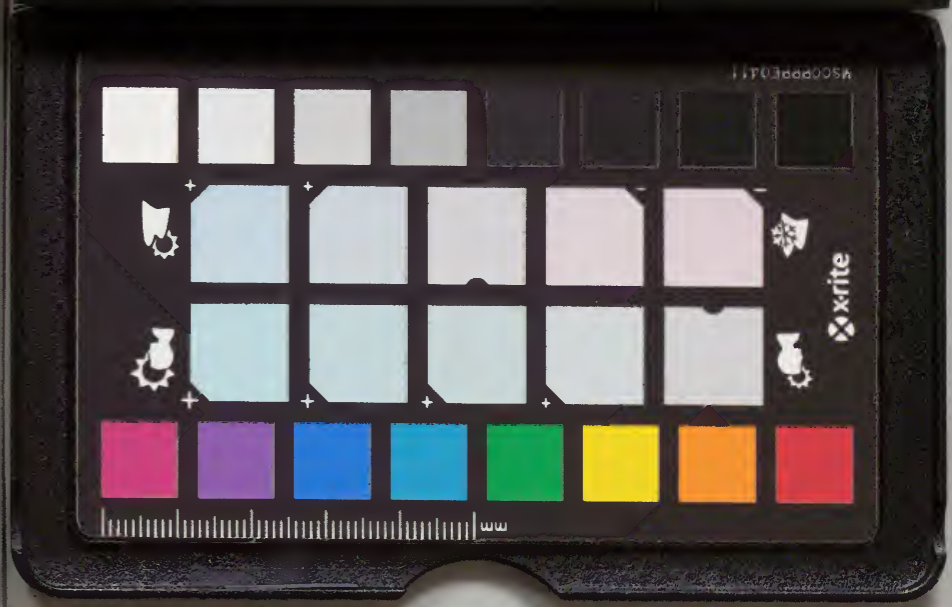
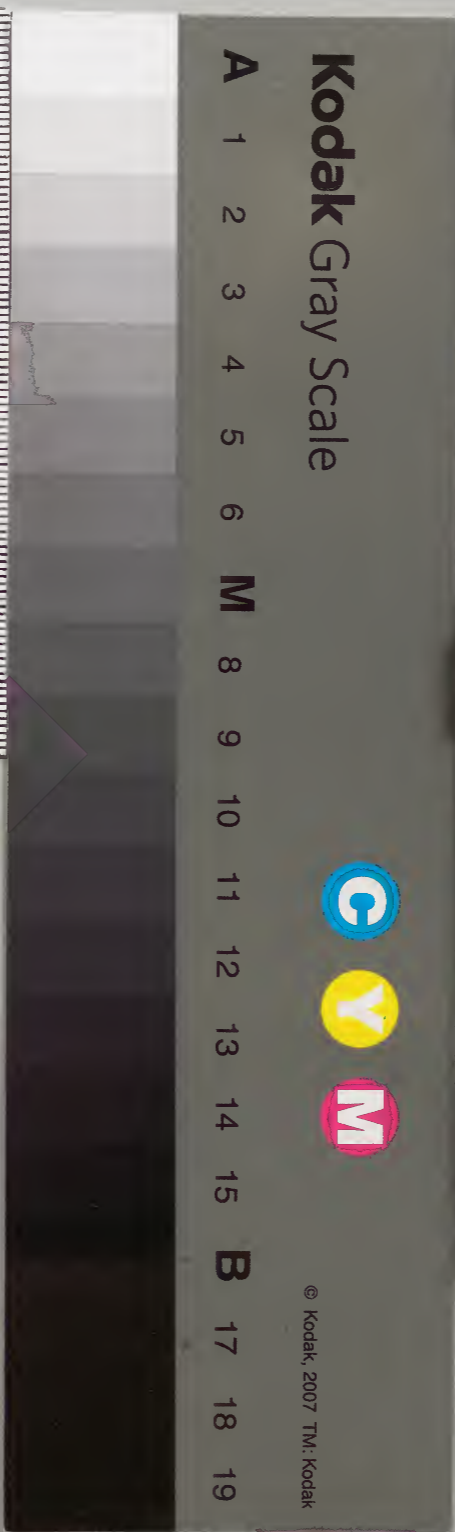
卷八  
去聲



				八	漢
			七	二	書
			六	〇	門
			〇	〇	類
冊	架	函	號	類	

庫文閣內			
八	八	漢	
函	七	書	
二	二		
八	〇		
架	冊	號	類

內閣文庫		
番號	漢	8720
冊數	10	( 8 )
函號	278	179





韻譜本義卷之八

丹徒茅溱平仲南韞  
休寧范枋斗文甫校

十四願 與恩恨 同用

**願** 魚怨切大頭也从頁原聲廣韻  
**願** 欲也念也思也一曰覬望也  
**愿** 謹也从心原聲善一而恭注愨謹良善之

**諛** 徐語也从言原聲孟  
**怨** 於願切

**婉** 田畝三十為一又阮韻  
**婉** 順也美也  
**販** 也雙言也古作邛又元韻

**販** 方願切買賤賣貴者从貝反聲徐曰善一者旱則資自水則聚車人棄我取與常情及通作反荀子積反貨而為商賈又元阮

員音大義 卷之八 十四願

潛韻 畷 田一平 畷 水出浚儀 縣又線韻 ○券 去願切契也从刀尖聲 尖別之書以刀判契其

旁故曰契以木牘為要約之書以刀剖之屈曲犬牙徐按韓子曰宋 人得遺一而數其齒史記事成操右一以責下不从力與券字不同

券古 秦 攘背繩又本 綵 繼一厚意一曰不 勸 勉也从力瞿聲 倦字 韻線諫燭韻 分離兒又阮韻 勸 廣韻獎勉也助

也教也悅從 ○萬 無販切蟲也象形从公陸佃云蜂一名一 也或作勸 其字象形蓋蜂類衆多動以一計又樂名

大戴禮湯武以一人得天下 萬 數也廣韻十千為一通 曼 故干舞稱一舞又州名亦姓 作萬左傳萬盈數也 曼 引也从又冒聲徐曰古云樂有一聲是長之聲也又脩廣也詩孔

一且碩又澤也倭幸傳言其質柔而色理光澤也又虞歡換韻 蔓 葛屬从艸曼聲廣韻瓜一又延也 輓 引車或作 輓 雅屬爾

似狸或作貓廣韻 ○飯 符万切食也从食反聲周書云黃帝 一擬獸長百尋 始炊穀為一或作餅俗作餅又阮韻

餅 同上 ○媿 芳万切生子齊均也从女媿聲一 建 居万切立朝律也从聿从又徐曰聿律也定法也廣韻樹也置

也又木名在蜀木直上百仞無枝又鼓名漢書剝其一鼓師古 曰一名植鼓謂植木而旁懸鼓 ○堰 於建切障水也或作堰 所以召集號令又州名又阮韻 ○堰 鳴亦作堰周禮獻人注

梁水偃也偃木為闕空 郾 穎川縣 郾 同上 郾 路廁也 郾 詳阮韻 郾 鼠

也 以笱承其空又阮韻 郾 或作郾 郾 同上 郾 詳阮韻 郾 名

韻 阮 媽 長兒 戾 大兒 ○獻 許建切宗廟犬名羹一犬肥 禮記注凡以物相饋下之於上曰一上之於下曰賜敵者曰 憲

遺又賢也書萬邦黎上論語文一不足故也亦姓俗作獻非 憲 敏也从心目害省聲徐按禮曰發慮一曰目與心應為敏一曰周

禮懸法示人曰一法後人因謂一為法爾雅一制法則也詩無 然一注猶欣欣 軒 切肉如藿葉也內則注細切為膾 ○援

也又元彌阮韻 軒 大切為一謂藿葉切之又元韻 ○援

也又元彌阮韻 軒 大切為一謂藿葉切之又元韻 ○援

也又元彌阮韻 軒 大切為一謂藿葉切之又元韻 ○援

**精** 虛願切履法也从木爰聲徐曰織履中模範故曰法或作植又元韻 **植** 同上 **鞞** 攻皮治鼓工也詳問韻俗

作 **健** 渠建切仇也从人建聲一曰強也亦有才也不倦也又阮韻 **捷** 木限也一曰剛

**腓** 筋本也 **遠** 于願切離也一也又阮韻 **瑗** 大孔璧人君上除陛以相引从玉爰聲爾雅曰好倍肉謂之環肉倍好謂之璧徐曰一之言援也 **轅** 轅故曰以相引也肉璧之身好其孔也又人名衛遠一又線韻 **轅** 轅地名左傳釋 **虬** 語堰切 **虬** 鬲屬 **圈** 口万切養畜之文音又元韻 **虬** 瓢也 **圈** 閑也从口卷聲

又邑名 **響** 居願切杵滿也从斗絲聲阮韻 **響** 聲廣韻眈物也或作響 **察** 弦也又 **恩** 胡困切憂也从心囙聲一曰擾也徐按左傳主不賞一曰辱也禮記儒有不君王或作囙 **溷** 亂也从水也音誼賦謂隨 **囙** 則也一云豕所居也通作溷 **頓** 亂也從水

夷一兮距躡廉 **囙** 左思傳門庭藩溷皆著紙筆 **頓** 都困切下

首也从頁屯聲周禮注拜頭叩地又貯也又宿食所也次也又食一次也又壞也左傳甲兵不又陡一遽也亦姓 **敦** 爾雅丘一成為一丘賓戲欲從旄一而度高乎太山又大歲在子曰困一通作頓詩至于頓丘又灰元歡蕭準阮隊號韻 **巽** 蘇困切具也从刀巳聲鉉曰度物皆具亦以薦之或作巽又卦名古作巽又入也柔也卑也 **溷** 噴水也或

酒 **啜** 同上 **遜** 遁也從彳孫聲春秋公一于邾廣韻論語孫以出之通作巽 **遜** 從也伏也恭也順也或作遜亦作孫書汝能庸命與朕位 **遜** 同上 **困** 苦悶切故廬也从木廬故其木久而一弊也一曰極也廣韻窮也悴也病之甚也又倦也又卦名古作朱 **朱** 同上 **閹** 門榭通作

**嫩** 而大奴困切好兒本作媠从女奐聲 **媠** 同上 **悶** 莫切煩也从心門聲一曰煩懣心鬱也 **懣** 同上 **鑄** 祖悶切或作懣懣亦作滿漢書憂滿不食 **懣** 同上 **鑄** 秘下銅

員音

也从金尊聲曲禮進戈者前其注鏡底曰一又緩韻一魚名又魚入泥○噴普悶切吐也

韻吐氣又嘔也或作歎又元韻歎同上○鈍徒困切銅也也从金屯聲廣韻不利也頑也通作頓賈誼賦

鑞鄒為頓翟方進傳遲頓不及事遜逃也从辵豚聲又卦名或作遁詩勉爾遁

遁遂同上脂牲克也一曰肥也又混狼韻○寸倉困切十分也人

之一口从又一徐曰一者記手腕下一一此指事也廣韻十粟為分

十分為一十一為尺家語布指知一漢志一者刊也有法度可刊凡

法度字一○刊斷也切也度也○全蒲悶切塵也从上分聲本作坊今

官之蹇峩又竝也又吻問韻溢博雅清也一曰水聲又涌也○譚五困切弄

顛官怡愉天顏顛元結時議諸臣○論盧困切議也○奔甫悶切急赴也一曰

韻

○煖子寸切然火也从火爰聲周禮遂籥其一火在

拔推也从手爰聲左傳一衛侯○惛呼悶切不憭也又

恨胡良切怨也○良古根切狠也本作𠄎从匕目匕目猶

意易曰一其限一云堅也限也又卦名○饑五恨切饑○饑鳥恨切

十五翰

翰侯肝切天雞赤羽也从羽軫聲一名鷩風廣韻鳥羽也高

當牆兩邊障土者詩一又白色易白馬一如又翰也築牆所立兩木

之屏之一又寒韻一○澣北海名一曰混水兒一○杆枝也从

一曰衛也又抵也學記一格或作捍一捍同上○釭聲一曰固金鐵

藥廣韻一金銀令相著一曰矛鑄又寒韻  
急也莊子有緩而一或作鐸又寒韻

**開** 門也从門干聲里門  
曰一廣韻居也垣也

**皸** 射鞞以皮一臂悍  
勇也从心旱聲有力也倉頡

**皸** 他旦切燒木未灰也  
从火尹省聲亦姓

**歎** 悲也一曰人慨一則息太而長故曰長太息一  
曰太息欲言不能吞恨而太息也或作嘆又寒韻

**按** 鳥肝切下也从手安聲廣韻抑也止也又  
浩一又寒韻

**案** 几屬从木安聲徐曰一所凭也周  
禮掌次張紈一史記高祖過趙趙

**旦** 得案切明也从日見一上  
一地也徐曰日出於地也

**息** 憺也从心日聲廣韻傷  
也一曰欵誠也通作旦

**疢** 黃病也  
也

**狙** 獒一獸名似狼而赤一名獼一  
莊子猿獼一以為雌崔云一名

**瘳** 瘳瘳  
瘳瘳

**瘳** 瘳瘳  
瘳瘳

**瘳** 瘳瘳  
瘳瘳

**瘳** 瘳瘳  
瘳瘳

**瘳** 瘳瘳  
瘳瘳

**瘳** 瘳瘳  
瘳瘳

**瘳** 瘳瘳  
瘳瘳

**瘳** 瘳瘳  
瘳瘳

**瘳** 瘳瘳  
瘳瘳

一曰**淝**水流疾兒張目都賦彪彪一一曰**骭**骭也從骨干聲一曰骭骨也

諫**秆**禾莖藁左傳或取韻一乘一又旱韻**秆**面黑氣醫方云一黯或作秆**幹**能事也易

一曰草木莖也一曰助也廣韻強也又弓弩曰一考工記荆之一又脊骨也通作幹又寒韻**幹**築牆耑木也从

牆兩旁木也從以制版者一曰井欄承轆轤者通作一幹易貞者事之幹也注言事以正立猶垣牆有版幹一考工記梓

人爲侯上兩一與一其身三注讀爲幹**岸**五肝切水涯而高者从岸干聲又魁

馬頭有白發色從馬岸聲徐曰言色有淺處一雄傑也又露頰曰一光武一憤見

援**駢**若將起然廣韻馬白頰至脣又駢一馬行兒**駢**野狗

從豸干聲爾雅注一之大者又一侯射的也又一剛猛也書乃逸乃一

又本**諺**或作諺論語由也嗙注子路性行剛強常失於禮

容又**嗙**同上又弔一夫容也**看**苦肝切睇也詳一寒韻或作翰**侃**剛直也

從口古信字从叺取其不舍畫一夜也廣韻正也或作侃又旱韻**衍**行喜也廣韻樂也詩嘉

**漢**虛汗切漾也東爲滄浪水從水難省聲出嶧冢山至一陽

陸佃云萬物之精上爲列星一河精上爲天一又州名亦姓**曠**乾也耕暴田曰一一從日莫聲易燥

作曠又一旱韻**燥**同上一枹一縣名亦一山之崖**爛**郎肝切

作爛从火蘭聲今作一廣韻火一熟字孟子糜一其民又燥一明也**爛**同上

瀉兒又波也**調**詆一誣言相被也一曰一又寒旱韻**調**謾一或作調又寒旱韻**欄**玉采

者謂**連**石山名又釋也一因則一以湯古作**難**難也廣韻患

韻部本義

也又阨也寇也憂也禮記臨一母苟免攤按也廣韻按攤一也又寒韻攤安一

孟子禽獸又何一焉注責也又寒歌韻難聲○粲蒼按切稻重一和為粟二十斗為米十斗曰穀為

白一謂春也廣韻鮮好兒又擾也察也爾雅餐也飯也又笑兒見齒一然亦姓燦明也通燦作粲璨玉光璨一晏

三女為一美也本作姦从女占聲徐按國語人三為衆女三為姦姦美物也今通作粲詩見此粲者亦姓○散上

蘇肝切雜肉也本作散从肉敝聲隸作一廣韻又分離也布也又飲器禮記賤者獻以一鄭玄曰五升曰一孔曰一者訕也飲不自節為

人謗訕明堂位以禘禮祀周公用玉琖加以璧注加爵也一以璧飾其口因爵之形為飾又旱韻散同上繳蓋

或作傘詳早韻餼蔡稻詳贊則肝切兒也从貝从𠄎徐曰進見

廣韻佐也出也助也俗作贊非贊解也明也廣韻稱人之美或作贊則肝切兒也从貝从𠄎徐曰進見

陽有一縣蕭何子孫所封又讚汗灑也一曰水中人也从水贊聲

歌歡緩韻周禮一長作管切讚或作濺讚相如傳以頸血濺大王

○換胡玩切易也从手奐聲毛氏追逃也从辵官聲書自

○耀同上漈可知也坑膝骨一也鑽子算切所以穿

韻錐一博雅錐謂之一或作攢又寒韻攢鉞也腕烏貫切本作擊手擊也

也今作一漢書益擊游談或作挽左傳擊手挽同上惋驚歎也

○貫古玩切錢具之一从母貝徐曰會意母古丸切廣韻事

又條一規繩也漢書同條共一又本一鄉籍也亦姓鸛一爵也本作鸛从雀叩聲俗作

水將陰雨則鳴其巢旁為池含水滿之取魚置中以食其雞陸佃云禽經仰鳴則晴俯鳴則陰通作觀莊子觀雀罐器也



**觀** 諦視也从見瞿聲又易卦名所一也示也大一在上謂大而在上為人所仰望國語一兵漢書一以珍寶皆謂有以示人使人

來一爾雅一謂之闕孫炎云宮門雙闕舊縣法象使人一之處

又道宮謂之一又左傳注積尸封土其上謂之京一又歡韻 **灌**

水出廬江北入淮从水瞿聲一曰漑也莊子時雨降而猶一漑廣韻

澆也積也又聚也詩集千一木注木族生曰一禮記投壺奉觴曰賜

卜注飲也周禮以一賓客又一 **權** 一搖搖憂 **燿** 取火於日官

一猶欵欵也詩老夫一亦姓 **燿** 無告又寒韻 **燿** 名从火瞿聲

周禮司一掌行火之政令舉 **瓘** 玉也左傳一掌玉璣 **矐** 也从目

火曰一廣韻烽火或作烜渠 **瓘** 注珪也廣韻玉升 **矐** 也从目

瞿聲益州謂瞋目曰一 **館** 客舍也从食官聲引周禮五十里

又人名春秋有鱗一 **館** 有市有一有積以待朝聘之客

又客舍皆曰一詩適子 **涪** 沸也一曰縣名 **棺** 以一殮也禮記會

之一今俗作館又旱韻 **瘡** 爾雅一病也 **裸** 灌祭也从示

寒 **寔** 憂也从心官聲 **瘡** 或作癩又旱韻 **裸** 果聲酌鬯以

灌地詩一將于京書王入太室一夏氏曰灌也謂以圭 **血** 灑

瓚酌於爵以獻尸尸受酒而不飲因灌於地故謂灌也 **血** 灑

也从日水臨血左傳奉 **冠** 男子二十加冠曰一白虎通男子幼娶

也沃一會意又旱韻 **冠** 必一女子幼嫁必笄又為眾之首曰一

亦姓又 **毋** 穿也 **窟** 七亂切匿也从鼠在穴中徐曰會意

寒韻 **毋** 書一三苗于三危又 **擗** 擗也 **爨** 齊謂之炊一曰象持甑口

藏也又點一改易也 **擗** 為甕口并推林內火徐曰 **玩** 五換切弄

取其進火謂之一取其氣上謂之炊祭祀之

禮養一以炙肉廩一以炊米或作爨亦姓

聲玉篇戲 **阮** 同上 **阮** 習獸也从習元聲左傳一歲而惕日

也或作阮 **阮** 爾雅串習也一曰狃也狎也厭也游

觀也或作阮 **阮** 斷刑截所用者通作阮

扁鵲傳案阮 **阮** 莊子推拍阮斷又旱線韻 **段** 似白

徒玩切推物也从爻耑省聲廣韻分一也一曰片一又體

一又欵一馬名漢書注欵猶緩也言形一遲緩也亦姓 **椴** 木名

似白

楊 **殿** 卯不孚也廣韻卯壞揚 **斷** 截也从斤錕錕古文絕字

韻 **亂** 郎段切治也从亂从乙乙治之也徐曰乙者治之難

又兵寇也不理也又橫流而濟曰 **書** 于河又騷 **鍛** 全貫

賦之末有 **師** 古曰理也總理一賦之終俗作乱非 **切** 小治从金段聲徐曰推之而已 **破** 博雅礪一礪也通 **股** 捶脯

不消故曰小治廣韻打鐵俗作 **段** 周禮 **段** 氏為 **象** 通貫切

桂也 **斷** 決也又 **專** 壹 **象** 一曰易斷卦辭王弼曰 **者** 統論一卦之體繫辭曰 **者** 材也

謂明卦中剛柔之材陸德明曰 **者** 斷也毛曰从夕音計象其鏡而

上見俗 **祿** 妻緣女亦作稅周禮注稅衣 **奐** 呼也或 **喚** 同

作豕非 **奐** 妻緣女亦作稅周禮注稅衣 **奐** 呼也或 **喚** 同

從升奐省鉉曰奐營求也取之義也詩泮 **奐** 呼也或 **喚** 同

爾游矣注優游也禮記美哉 **馬** 注衆多兒 **喚** 呼也或 **喚** 同

**渙** 流散也从水奐聲又卦名離也詩方 **煥** 明也廣韻又彩 **漉**

漫 **難** 測兒一曰 **筭** 蘇貫切長六寸計歷數者从竹弄言

不分別又緩韻 **筭** 常弄乃不誤也徐曰會意世本黃帝

時隸首作 **一** 數又九章 **術** 漢許商杜忠吳陳熾魏王粲並善之又

籌也畫也漢高紀初為 **一** 賦注年十五至五十六出賦錢人百二十

為 **一** 為治庫兵革馬或作 **筴** 竹器或 **筴** 葷菜从艸祿聲

算論語何足算也通作 **筴** 作筴 **祿** 徐曰辛臭之名

也張騫使西域得大 **胡** 葵 **縵** 莫半切繒無文也从糸曼

爾雅翼天 **一** 為胡小 **一** 為 **縵** 聲漢律賜衣者 **一** 表白裏

莊子 **一** 者注寬心也又大恐 **一** 齊死生兒周禮磬師教 **一** 樂注雜

聲之和樂者食貨志 **一** 歲之收常過 **一** 田晦 **一** 斛以上師古曰謂不

為 **一** 者又 **幔** 幕也从巾曼聲廣韻帷 **一** 或作幕又 **輓** 衣車蓋也

寒諫韻 **幔** 背也漢書屬賓國錢文幕為人面 **輓** 從車曼聲

**謾** 欺語又且也通作 **漫** 水敗物也一曰水浸淫敗物又大水兒

漫又寒先諫韻 **漫** 汗 **一** 渺茫也一曰徧也又汚也莊子以

辱行汚一我又瀾一淋漓塗具也廣韻所以塗**漫**同上又

兒又一陰淫兒通作曼飾牆通作漫又寒韻**曼**博漫切物中分也从

以分也徐曰大八从牛牛為物大可**絆**馬繫也从系牛聲廣韻羈

則分又本韻**絆**一曰繫足曰一絡首曰羈**鞞**後曰一

試身言書一又宰相**泮**諸侯饗射之宮也西南為水東北為牆从

出典州曰一通作泮**泮**水半半亦聲徐曰天子辟雍水周之諸侯

一宮水纔其半會意詩一水注東西以南通水北無也或**頰**同上

作頰禮記諸侯曰頰宮注頰頰也所以頰政教通作泮**泮**同上

人注爽脊肉又一**拌**棄也龜策傳**伴**自縱弛之意詩一與爾游

矣又**半**大片也李陵傳一冰師**畔**薄半切田界也从

本韻**半**古曰一讀曰判又本韻**畔**田半聲左傳政如

農之有一或作**叛**半也从半反聲徐曰離一也廣韻奔他國也一

泮詩隰則有泮**伴**大兒从人半聲又侶也**悞**奴亂切弱也本作悞从人

依也陪也又本韻旱韻**悞**从悞今作一漢武紀坐畏

一棄市或作奕天官書是謂**悞**同上**稹**沛國謂稻為

奕又作懦需又早銑過線韻**懦**同上**塽**水濱也一曰城下田

徐曰一懦也或作糯古謂稷為**糯**同上**塽**官之餘地或作塽又

稂稻為糯今則同之又箇韻**糯**同上**塽**官之餘地或作塽又

線韻**攢**在玩切**古**二十八**叶**古玩

**慢**莫半切**翼**蘇貫切**晏**於肝切**宴**鳥貫切**怨**鳥貫切**婉**五換切**患**

**鴈**魚肝切**贗****彥****媛**五換切

胡玩切

宦參縣環

郎肝切

十六諫

與禱同用

諫諫

古晏切証也从言東聲徐曰間也君所謂否臣獻其可以

之言干也干君子之意而告之周禮司一注一猶

正也以道正人行廣韻一諍直言以悟人也亦姓

澗澗

山夾水

聲一曰一水源出洛州入灑與穀

水合流入洛廣韻澗一或作澗

鍘鍘

車間鐵也

鴈鴈

五晏切鵞

人丁聲徐曰一足似人也白虎通擊必用一取其隨時以知保身又

知有去就之義而不失其序大曰鴻小曰一隨陽鳥也或作雁

雁雁

同上

贗贗

偽物也古只作鴈韓非子齊伐魯索讓鼎魯人以其

子始見此一

晏屬

鳥鴈切天清也

一爾雅一柔也詩言笑一一

一安聲揚雄賦天清日

一曰晚也

論語何一

鷓鷓

鷓屬爾雅屬一或作鷓陸佃云品中膳羞內則鷓

也又霰韻

同上

暖暖

目相戲也

訕訕

所晏切本作嫻从女剛省聲漢書諸侯

作一又

汕汕

魚游水兒从水山聲詩丞然一一徐曰舒散兒

兒又刪

慢慢

謨晏切惰也从心曼聲一曰一不畏也廣韻怠

策桀紂暴

媢媢

侮易也从女曼聲一曰辭語謀

謾又作漫

不由禮則勃亂促慢

結結

鳥患切繫也史記獨擅一事

患患

胡慣切憂也从心上串串亦聲徐曰一之言貫也貫於心

擥擥

貫也左傳一甲

輶輶

車裂人从車農聲左

員普本義

執兵又刪韻

環環

繞也周廻

守濮陽一水莊子王三十一之或作還周禮

還人音去聲莊子相與一而觀之又剛韻

豕曰一孟子芻一悅我口又養也左傳董父能

擾龍曰一龍氏或作撻莊子撻三月矣亦作函

一猶可畏也或

作秦又先線韻

三年矣服虔云一學也學職事為官

也又官也雜記一於大夫俗作宦非

一或作貫孟子我不貫

與小人乘詩射則貫兮

變 主患切雙生子亦

取也揚子鴻飛冥冥弋

人何一焉俗本作慕非

感韻

茨字

豢 以穀養罔豕也

弩弓史記長平

宦 仕也从宀从臣徐曰執事於中也左傳為

慣 古患切習也本作

擯 同上又

非 東髮兒詩總角一

亂 五患切菊也从艸亂聲八月一

棧 士諫切棚也又閣也漢書一

輓 作棧詩有棧之

車注役車案周禮士乘棧車庶人乘役車則棧車非役車也詩緝曰棧車不革鞅而漆之役車方箱可載任以共役一曰竹木之車曰棧

戔 虎淺毛也

又剛 初鴈切平鐵也从金產聲一曰平木之器

劇 同上

子王使人闢 廁也瘳也論語病一又代也廣韻迭也隔也又訾

傳謂之謀今謂之細作亦曰游偵又致隙曰一左傳一憇王室又以

計離一敵人曰反一又投一隙而出曰一出漢書一道注投空隙而

行不公顯也袁盎傳請一注欲因一隙有

請白又時日也漢武紀一者河溢又剛韻

一曰莖葉皆高大而見故字从

見爾雅有六種黃赤一又霰韻

犀廣韻瓜瓠也

或作分又剛韻

**辨**

致力也韓信傳多多益一通作辨周禮以辨民用秦紀倚辨於上

**辨** 判也

辨聲易剝牀以一徐

**采**

辨別也象獸指爪分別也

**盼**

匹覓切目好流視本

作盼詩美目盼兮从目分聲或作

**綻**

日一直覓切衣縫解也本作袒从衣旦聲徐曰

今俗作一內則衣裳一裂紉箴請補綴

**袒綻**

同上

或作綻崔寔政論補綻決壞亦作袒

胡辦切相詐惑也本作士从反子徐曰反道相與為一惑也隸

**士眩**

同上

乾眩人師古曰眩與一同即今春刀吐

**士眩**

同上

火植瓜種木屠人殺馬術皆是又霰韻

**士眩**

同上

**古**

三十陷通用

十七霰

與線同用

**霰**

先見切稷雪也从雨散聲徐按詩先集維一郭璞謂雨雪雜下也雪初作未成花圓如稷粒撒而下一曰米雪又曰

粒雪大戴禮曾子曰盛陽之氣在雨水則溫暖為雨陰氣薄而脅之不相入則轉而為霤盛陰之氣在雨水則凝滯為雪陽氣薄而脅之不相入則消散而為一或作

霤爾雅雨霤為霤亦作霤

**霤**

同上

而為曰一易一天小甲一庚又當後而前曰一左傳不

**茜**

一父食廣韻娣姒曰一後吳楚俗謂妯娌又平上聲

**蒨**

草盛兒或作芋廣韻

同上

倉旬切茅蒐也从艸西聲可

**蒨**

草盛兒或作芋廣韻

人美字也从人青聲徐曰若草木之蔥一又士之美稱朱邑傳陳平雖賢須魏一而後進又美笑兒詩巧笑一今謂好口輔也

又齊人謂女婿為一郭璞曰言**蒨**赤繒从茜染謂之一从**蒨**可借一也一曰無廉隅又敬韻**蒨**系青聲左**蒨**一從蒨旌**蒨**車

飾也鄭康成說將殯之車錦大夫以布士以  
葦席殯謂之一葬謂之抑雜記其一有祿  
許縣切引詩素以為一兮今从  
系旬聲徐按論語注一文兒  
從旬徐按史記項梁一籍曰可行矣一曰視  
不諦也相如賦目冥一而亡見又真稔韻  
韻 青驪 〇縣 〇𦣻 〇𦣻 〇𦣻  
傳襄內諸侯注古一字楚莊王滅陳為一  
一名自此始周禮五鄙為一二千五百家此六遂之為一四甸為一  
此州里之一也周制天子地方千里分為四一有四郡詳問韻郡  
字又赤一神州中國也唐  
制赤一謂畿一也又先韻 〇寔 〇𦣻  
暝一注潰亂也通作玄荀子  
上周密則下疑玄矣又諫韻  
也鄒陽傳一服叢  
臺之下或作禱 〇玆 〇眩 〇衒 〇衒  
行一 衒 衒 衒 衒  
或作一廣韻自一鬻自

〇𦣻 〇𦣻 〇𦣻 〇𦣻  
黃練切釋文懸也懸於郡也本作寰穀梁  
營求也書  
求于野又勁  
目搖也本作旬  
從目勻省聲或

遠也詩干嗟  
一今又真韻 〇𦣻  
〇𦣻 〇𦣻 〇𦣻

〇𦣻 〇𦣻 〇𦣻 〇𦣻  
〇𦣻 〇𦣻 〇𦣻 〇𦣻

〇𦣻 〇𦣻 〇𦣻 〇𦣻  
〇𦣻 〇𦣻 〇𦣻 〇𦣻

〇𦣻 〇𦣻 〇𦣻 〇𦣻  
〇𦣻 〇𦣻 〇𦣻 〇𦣻

〇𦣻 〇𦣻 〇𦣻 〇𦣻  
〇𦣻 〇𦣻 〇𦣻 〇𦣻

〇𦣻 〇𦣻 〇𦣻 〇𦣻  
〇𦣻 〇𦣻 〇𦣻 〇𦣻

〇𦣻 〇𦣻 〇𦣻 〇𦣻  
〇𦣻 〇𦣻 〇𦣻 〇𦣻

〇𦣻 〇𦣻 〇𦣻 〇𦣻  
〇𦣻 〇𦣻 〇𦣻 〇𦣻

〇𦣻 〇𦣻 〇𦣻 〇𦣻  
〇𦣻 〇𦣻 〇𦣻 〇𦣻

〇𦣻 〇𦣻 〇𦣻 〇𦣻  
〇𦣻 〇𦣻 〇𦣻 〇𦣻

〇𦣻 〇𦣻 〇𦣻 〇𦣻  
〇𦣻 〇𦣻 〇𦣻 〇𦣻

〇𦣻 〇𦣻 〇𦣻 〇𦣻  
〇𦣻 〇𦣻 〇𦣻 〇𦣻

〇𦣻 〇𦣻 〇𦣻 〇𦣻  
〇𦣻 〇𦣻 〇𦣻 〇𦣻

〇𦣻 〇𦣻 〇𦣻 〇𦣻  
〇𦣻 〇𦣻 〇𦣻 〇𦣻

〇𦣻 〇𦣻 〇𦣻 〇𦣻  
〇𦣻 〇𦣻 〇𦣻 〇𦣻

〇𦣻 〇𦣻 〇𦣻 〇𦣻  
〇𦣻 〇𦣻 〇𦣻 〇𦣻

〇𦣻 〇𦣻 〇𦣻 〇𦣻  
〇𦣻 〇𦣻 〇𦣻 〇𦣻

古曰古者屋之高嚴通呼為一不必  
宮中今惟天子宸居為一又本韻 **澱** 滓泥也从水殿聲又藍一

**奠** 置祭也从酉酉酒也下其井也禮有一祭徐曰祭進一  
置書一高山大川一置定也廣韻設一禮又薦也陳也禮

記釋一注設薦饌酌一而已無迎尸 **廩** 同上 **填** 塞也又真  
以下之事或作廩太玄經天地廩位 **填** 先震銑韻 **闕**

于西域國或 **澹** 一瀨大水 **澹** 淺泉廣韻 **涎** 一光澤兒廣  
作寘又先韻 **澹** 兒又先韻 **涎** 韻美好兒五行

志燕燕 **瑱** 他甸切以玉充耳從玉真聲引詩王之也又  
尾一 **瑱** 克耳瑋瑩注充耳謂之一天子玉諸侯以石又

先震 **練** 郎甸切一繒也从糸束聲廣韻白一又精熟曰一  
韻 **練** 漢宣紀一章程又選也郊祀歌一時日亦姓

**漑** 簡也从水束聲廣韻熟絲也 **鍊** 治金也从金束聲又金也王  
考工記憺氏一絲又翰韻 **鍊** 褒論精一藏於鑛璞又藥治

五金也或作煉通作練漢書鍛練注言深文 **棟** 木也鷓雛食其實  
之吏入人之罪猶工冶陶鑄鍛練使之成熟

作欄考工記憺氏 **棟** 擇又 **見** 經電切視也从目从儿  
以欄為灰通作練 **棟** 徐曰目儿為一會意一

曰目有所覩 **覘** 奴電切日見也从日見亦聲廣 **覘** 苦  
亦姓又本韻 **覘** 韻日光也詩見一曰消又銑韻 **覘** 苦

切譬喻也从人見聲一曰聞見徐 **澆** 水出 **牽** 挽也本作擗或作  
曰會意詩一天之妹廣韻罄也 **澆** 高陵 **牽** 一又挽自索一名

百丈亦作 **擗** 同上 **莛** 香蒿或作 **見** 形甸切顯也露也  
擊又銑韻 **擗** 莛又震韻 **見** 又本韻俗作現 **覓**

菜名詳 **硯** 吾甸切石滑也从石見聲釋名一研也研墨使  
諫韻 **硯** 和濡也一曰墨池文房四譜黃帝得玉一紐治

為墨池篆曰帝鴻 **研** 同上又礪也窮也潘尼頌 **研** 爾雅麇絕有  
氏之一通作研 **研** 精氣既一又先韻俗作研 **研** 力者又先銑

韻 **宴** 伊甸切安也从宀晏聲詩一 **燕** 玄鳥也籀  
**宴** 居息易隨卦入一息通作燕 **燕** 口布筱枝

尾象形徐曰籀音聶小鉗也其名自呼曰𪗇作巢避戊巳有漢一越  
一胡一三種一名天女一名擊鳥一名鷓鷯莊子鳥莫知於鷓鷯禽

員音本 **燕** 一

員音本 **燕** 一



經云鳥向啼背棲一背飛醮合飲也本作燕詩以燕樂嘉賓之心

向宿或作鸞鷁又先韻燕廣韻古無一通用燕字通作燕亦作

宴國語親戚宴饗賈逵燕星無燕咽又啞也咽同上燕博

曰不脫履升堂曰宴燕星無燕咽又啞也咽同上燕博

濶也對禪書燕女字廣韻一婉並也薦薦薦作甸切獸之所

至中山一濶燕通作燕詩燕婉之求薦薦薦食艸从薦艸徐

按一草之深厚者漢景紀廣一大芬又甘美草廣韻一席藁曰一莞

曰席又藉也一曰進也易殷一之上帝周禮籩人一羞之事注未食

未飲曰一既食既飲曰羞穀梁注麩莫甸切麥末从麥可

無牲而祭曰一而加牲曰祭麩聲東哲一賦重羅之

一塵飛雪麩同上晒目偏合也从目西聲晒溷一大

白或作麵麩同上晒一曰衰視也俗作晒晒水兒晒暝一

劇片普麵切判木也从半木徐曰木字辦革中絕也爾

也片之半也廣韻半也判也又辦也辦雅革中一謂

之馬躍上荐在茜切薦席也从艸存聲徐曰一猶

鞞馬馬荐踐也又草也左傳戎狄一居或作薦荐

重也廣韻再至也通作游易水游至亦作荐左傳荐

今有荐饑爾雅仍饑為荐通作薦詩饑饉薦臻荐博雅籬也廣

一之以棘荐注權也游水荒餽烏縣切馱也从食

殿都甸切軍前曰啓後曰一又軍敗後奔曰一論語奔而一又鎮

後也謂課居唵詩民之方殿屎注呻吟也噉同上線綫

呼甸切駕牛具在背鞮同上顯明也又人名檀弓一

曰一或作鞮詳銑韻鞮同上顯致命於穆公又銑韻線

綫綫私箭切縷也本作綫从糸彡聲古作一今从古綫綫

同上戰戰戰之膳切鬪也从戈單聲左傳皆陳曰一曰懼

顛顛頭不正也从頁亘聲徐曰俗顛時戰切補也从系善

言一掉廣韻四肢寒動也顛聲左傳一甲兵注治

員音本

也一曰一蓋整葺補治之  
又編錄文字謂之一寫 **膳** 具食也从肉善聲徐曰具備此食也  
食曰饗具食曰一周禮掌王之食飲一羞注一牲 **饗** 同上 **善** 善

肉也或作饗通符善莊子具太牢以為善又獮韻 **饗** 同上 **善** 善  
西胡國也从邑 **禪** 祭天也从示單聲封一築土曰封除地曰

善聲又獮韻 **禪** 祭天也从示單聲封一築土曰封除地曰  
祭天一小山而祭山川舜典歲二月東巡狩至于岱宗柴望秩于山

川是也齊桓公欲封泰山管仲設辭以拒之謂非有符瑞不可封一  
非也秦始皇惑於神仙之說欲禱祀以求長生遂以封一為異典項

氏曰除地為禪後改曰一神之也或作禪又一位也謂除地為禪告  
天而傳位後因謂之一亦作嬪律歷志堯嬪舜

以天下文紀作檀天下揚子作堯嬪舜又先韻 **禪** 同上漢武紀脩  
古禪字師古曰朝日夕 **壇** 除地也禮記去 **壇** 也又先韻 **禪**

月即天文一之謂也 **壇** 除地也禮記去 **壇** 也又先韻 **禪**  
木名禮器一杓又 **單** 一父邑名亦姓 **檀** 專也从手亶聲又

曰櫛用一又獮韻 **單** 一父邑名亦姓 **檀** 專也从手亶聲又  
又寒先旱韻 **檀** 專也从手亶聲又

勝人之勢 **彥** 魚變切美士有文人所言也从彡聲徐  
亶有之 **彥** 按爾雅美士為一人所言詠俗作彥非

**諺** 傳言也从言彥聲 **諺** 弔生也从口言聲詩歸一衛侯  
廣韻俗言古作彥 **諺** 弔生也从口言聲詩歸一衛侯

**嘑** 同上 **嘑** 齏也从瓦虜聲徐 **讞** 議罪也一曰議  
按左傳紀公之一 **讞** 獄又銑薛韻

**讞** 去戰切謫問也从言遣聲廣韻責 **遣** 詩以謹一緒  
也怒也讓也賈誼傳大一大呵 **遣** 詩以謹一緒

**遣** 祖奠也一曰將葬而祭曰一奠既祭包牲體載之以車隨柩而  
行曰一車檀弓國君七介一車七乘大夫五介一車五乘注人

臣賜車馬者乃得有一車介謂 **絹** 苦掾切縉如麥稍从糸  
所包一奠牲體之數廣韻注誤 **絹** 苦掾切縉如麥稍从糸

也絲厚而疏或 **狷** 論語必也狂一乎孟子作狷又獮韻 **狷** 躁急  
作縛又獮混韻 **狷** 論語必也狂一乎孟子作狷又獮韻 **狷** 躁急

作懷又 **鄧** 衛地今濟陰一城从邑 **瑗** 瑗人君上除  
先韻 **鄧** 衛地今濟陰一城从邑 **瑗** 瑗人君上除

瑗人君上除

陞以相引詳願韻媛美女也人所欲援也从女爰詩邦之今注援助也

廣韻接一救助也又畔院垣也本作寘从宀與聲或作一徐院曰今言一取名於周垣也又桓韻

寘同上面彌箭切顏前也从自象一形本作面隸作一面顏額也廣韻向也前也漢書注君臣位南北

一賓主位東西一凡物皆有背有一有相背曰一項羽傳馬童一之紳古曰謂背之不一向又一縛亦反借而縛之又相向為當一相背

為背一又方一謂當四方之一也又張敞傳便一注謂面障一不欲見人則得其便亦曰屏一即扇也俗作面非

尊壺者一其鼻一曰偕也楚辭一規矩以改錯釧尺絹切鏤也一曰臂環漢書孫

穿貫也司馬遷傳貫穿一經傳又先韻儻王制南穿甫一始為穴也又祭韻

注浴則同川臥則一疏云首在外而足相向內掾以絹切緣也从手緣衣純也

聲禮記深衣純袂一純邊廣各寸半又飾也公孫弘傳一飾以儒術注譬之於衣加純一也又先換韻展馬臥土

中廣韻馬衣或作禮亦作展又爾旱翰韻禮展同上

士浴也人絹切城下田或作曬壩又僊獮過韻筮子賤切矢也从竹前聲釋名

號廣韻一竹高一丈節闊三尺可為矢爾雅東南之美者有會稽之竹一又赤一藥名韓文赤一青芝煎熬也廣韻

又先獮韻濺水激也史記五步之內以前水名砥昌戰切

關而西謂之一古今注舜作五明一煽熾盛也本作煽从人扇聲今作一徐曰人權

扇式戰切扉也从戶从狻省一曰竹葦曰一木曰闔月令乃扇修闔一曰動也助也又箠也方言自關而東謂之箠自

扇同上眷古倦切顧也从目夊聲書皇天一命注視眷也謂視而回首又一屬也或作睠詩睠言

員音大義

顧之亦作倦 睠倦 同上 卷 曲也本作卷文書一揚子一

噲傳諸呂倦屬 編次者曰帙 又先獮混韻 又先獮混韻 又先獮混韻 又先獮混韻

疲守也又勞也廣韻厭也懈也或 作倦列子倦則飲神灌亦作券勑 鞏 爾雅革中辦廣韻緣 鞏 鞏 鞏

○戀 力眷切慕也一曰眷也念也 變 從也廣韻順也一曰 婉一美好也本作戀

又獮 變 手足曲也或 變 彼眷切更也从支戀聲徐曰支 有為也廣韻化也通也易曰又

故也轉也又蓄異也一故也易解自有而 變 彼眷切更也从支戀聲徐曰支 有為也廣韻化也通也易曰又

無謂之一自無而有謂之化亦姓又銑韻 變 彼眷切更也从支戀聲徐曰支 有為也廣韻化也通也易曰又

之一再染謂之經三染謂之纁从 卞 皮變切縣名在魯一 曰躁疾也左傳邾莊 率循大一注大法也亦姓 汴 本作汴水出陳畱浚儀至蒙為雒水 東入于泗今作一水經云即今滎蕩

渠又 汴 同上 拊手也本作拊从手弁聲今作一廣韻擊手樂 州名 汴 古文 拊 畫帝嘗命人作唐歌有一以為節又手搏曰一

通作下漢成紀贊時覽下射武戲蘇林曰手搏為下角力為武 戲亦通作弁嚴延年傳吏皆股弁師古曰股戰若弁弁謂撫手 弁

○兌 冕也本作兌周曰兌殷曰喙夏曰收从兌象形今作 兌 詩突而一今疏云一者冠之大號或作紒又勸韻 兌 紒

同上 昇 喜樂兒从日弁 開 門構樞也或 匠 博雅筭也廣韻竹 聲廣韻日光兒 開 作拊又音飯 匠 器或作筭又元韻

○旋 辭戀切遠也或作還莊子 旋 水回也本作旋从水旋 相與還而觀之又先韻 旋 省聲今作一通作旋

○旋 轉軸 旋 好兒 選 息絹切擇也禮運一賢與能論語 裁器 旋 舜有天下於衆王制升之司徒

曰一士一曰銓官又數也禮記孔子閒居不可一也詩舞 翼 从岡 則一今注謂於倫等最上又白一貨貝名或作撰又獮韻 翼 从岡

異聲廣韻胃獸 饌 士戀切具食也本作纂从倉算聲今作 足網又獮韻 饌 或作膳通作纂漢元后傳纂食堂名

長壽宮又 纂 撰 纂 同上 撰 持也集也一曰述

紀通作纂司馬遷繼纂其 撰 具也又見也或作僂書共 撰 專敬

職亦作撰又緩獮潛銑韻 撰 工方鳩僦工又諄獮韻 撰 也又

先潛 撰 直戀切訓也釋名一撰也所以撰示人春秋三

獮韻 撰 詩毛氏一書孔子一漢有一記博士皆謂訓一又

諸史列一謂紀載事跡以傳于世也又續也孟 撰 東也周禮羽人

子一食於諸侯謂遞續祿食也又本韻先韻 撰 十羽為審百羽

為一十一為縛 撰 圭璧上起兆一也从玉彖聲徐曰 撰

又本韻歡韻 撰 謂起為壠若篆文之形又獮韻 撰

才線切賈少也从貝从彡徐曰一之言踐 撰 送去也从食彡

賤 輕也廣韻輕一一日卑也貴一之反亦姓 撰 聲引詩顯父一

之徐曰以酒食送也一 撰 善言 撰 似面切貪欲也从次

猶羨也引也又獮韻 撰 也 撰 善省徐按詩無然歆

一注愛慕也一日餘也又車道檀 撰 女箭切轉 撰 所以輶物

弓注夾一道為位又本韻獮韻 撰 輪治穀也 撰 器也或作

碾 碾 碾 碾 碾 碾 碾 碾 碾 碾 碾 碾 碾 碾 碾 碾 碾 碾

碾 碾 碾 碾 碾 碾 碾 碾 碾 碾 碾 碾 碾 碾 碾 碾 碾 碾

碾 碾 碾 碾 碾 碾 碾 碾 碾 碾 碾 碾 碾 碾 碾 碾 碾 碾

碾 碾 碾 碾 碾 碾 碾 碾 碾 碾 碾 碾 碾 碾 碾 碾 碾 碾

碾 碾 碾 碾 碾 碾 碾 碾 碾 碾 碾 碾 碾 碾 碾 碾 碾 碾

碾 碾 碾 碾 碾 碾 碾 碾 碾 碾 碾 碾 碾 碾 碾 碾 碾 碾

碾 碾 碾 碾 碾 碾 碾 碾 碾 碾 碾 碾 碾 碾 碾 碾 碾 碾

碾 碾 碾 碾 碾 碾 碾 碾 碾 碾 碾 碾 碾 碾 碾 碾 碾 碾

碾 碾 碾 碾 碾 碾 碾 碾 碾 碾 碾 碾 碾 碾 碾 碾 碾 碾

碾 碾 碾 碾 碾 碾 碾 碾 碾 碾 碾 碾 碾 碾 碾 碾 碾 碾

碾 碾 碾 碾 碾 碾 碾 碾 碾 碾 碾 碾 碾 碾 碾 碾 碾 碾

碾 碾 碾 碾 碾 碾 碾 碾 碾 碾 碾 碾 碾 碾 碾 碾 碾 碾

騎漢律諸當乘一及發駕置一者皆持尺五木傳信師  
古曰今或用棨刻木為合符或用繒帛又本韻先韻  
婢面切安也字統人有不善更之則安故从更从人會意廣韻利也  
一曰宜也順也又即也莊子未嘗見月而一操之也又近一也漢武  
紀一殿火注凡言一殿一宮一坐者皆  
非正大之處所以就一安也又先韻

也又  
先韻  
轉也逐也  
又先韻

也又  
先韻  
轉也逐也  
又先韻

也又  
先韻  
轉也逐也  
又先韻

也又  
先韻  
轉也逐也  
又先韻

也又  
先韻  
轉也逐也  
又先韻

也又  
先韻  
轉也逐也  
又先韻

也又  
先韻  
轉也逐也  
又先韻

也又  
先韻  
轉也逐也  
又先韻

也又  
先韻  
轉也逐也  
又先韻

也又  
先韻  
轉也逐也  
又先韻

也又  
先韻  
轉也逐也  
又先韻

也又  
先韻  
轉也逐也  
又先韻

也又  
先韻  
轉也逐也  
又先韻

也又  
先韻  
轉也逐也  
又先韻

也又  
先韻  
轉也逐也  
又先韻

也又  
先韻  
轉也逐也  
又先韻

也又  
先韻  
轉也逐也  
又先韻

也又  
先韻  
轉也逐也  
又先韻

也又  
先韻  
轉也逐也  
又先韻

也又  
先韻  
轉也逐也  
又先韻

也又  
先韻  
轉也逐也  
又先韻

也又  
先韻  
轉也逐也  
又先韻

也又  
先韻  
轉也逐也  
又先韻

也又  
先韻  
轉也逐也  
又先韻

也又  
先韻  
轉也逐也  
又先韻

也又  
先韻  
轉也逐也  
又先韻

也又  
先韻  
轉也逐也  
又先韻

便

便

便

便

便

便

便

便

便

便

便

便

便

便

便

便

便

便

便

便

便

便

便

便

便

便

便

便

古 十六諫三十陷轉用十  
四願二十九豔通用

非 困 苦倦 切 諫 經雷 切 鑑 幹 閒 看 輕旬 切 眼

語現 言 魚戰 切 鴈 贖 岸 肝 研 煖 乃卷 切 玩 五 縣 切

斷 徒卷 切 短 都卷 切 旦 歎 他絹 切 炭 彈 徒怨 切

難 迺絹 切 懦 綻 直現 切 絆 彼卷 切 半 判 匹見 切 泮

盼 眇 返 孚絢 切 汜 坂 反 販 奮 畔 皮變 切 辦

叛 伴 飯 符戀 切 犯 漫 眼見 切 嫚 蠻 萬 無願 切

蔓 晉 作旬 切 讚 則縣 切 贊 粲 倉旬 切 爨 竄 散

須絹 切 筭 弭 遜 迅 息箭 切 讖 楚獻 切 順 食願 切 訕

所戰 切 煥 許縣 切 婉 紆願 切 苑 腕 晏 伊旬 切 暗 案

翰 形旬 切 澣 檻 旱 汗 限 漢 時兒 切 釁 環 熒絹 切

懸 患 參 幻 換 緩 宦 運 于願 切 浣 玩 亂

懸 患 參 幻 換 緩 宦 運 于願 切 浣 玩 亂

懸 患 參 幻 換 緩 宦 運 于願 切 浣 玩 亂

懸 患 參 幻 換 緩 宦 運 于願 切 浣 玩 亂

懸 患 參 幻 換 緩 宦 運 于願 切 浣 玩 亂

懸 患 參 幻 換 緩 宦 運 于願 切 浣 玩 亂

龍脊切

纜濫

○恨

蘇佃切

○論

蘆健切

○懶

○爛

郎旬切

○胤

羊薦切

○十八嘯

與笑同用

嘯

嘯

蘇平切吹聲也从口肅聲籀作歔詩其歔也歌箋云蹙口而出聲今作一

歔

同上

○糴

糴

他弔切出穀也从出从麥

眺

目不正也从目兆聲廣韻視也一日望也又篠韻

眺

越

越

眺

或作遑今作一亦作眺漢書漢王跳獨與滕公共車晉灼曰跳獨出意又篠韻

頰

俯首而聽謂之頰又廣韻

覘

覘

覘

頰

諸侯三年大相聘曰一視也从見兆聲通作頰周禮大夫衆來曰頰寡來曰聘又宗伯殷頰曰視注殷頰謂一服朝之歲以朝者少諸

侯乃使卿以大禮衆聘疏云一服朝

窈

輕也左傳楚師

窈

窈

窈

之歲謂在元年七年十一年又蕭韻

杏也从穴條聲廣韻深遠兒通作窈荀子充盈大字而不窈又條韻

吡

吡

○弔

○弔

○弔

持弓廣韻

吊

同上

釣

鈞魚也从金勺聲呂覽太

公一于滋泉以遇文王

葛

寄生草

寫

寫

寫

○叫

○叫

古弔切呼也从口牛聲徐曰直聲呼也或

作嘑通作詔周禮雞人掌夜誦日詔百官

作嘑通作詔周禮雞人掌夜誦日詔百官

作嘑通作詔周禮雞人掌夜誦日詔百官

訃

同上息

訃

訃

訃

○啍

○啍

高聲从品斗聲一曰大呼公羊傳

一然而哭又大墳謂之一或作訃

訃

同上春秋傳或

訃

訃

訃

訃

訃

○嗽

○嗽

从口嗽聲徐按漢書一吡楚歌是也廣韻深聲莊子

一然而隨而哭之又喙也數馬以一貨殖傳馬蹠一十

一貨殖傳馬蹠一十

一貨殖傳馬蹠一十

一貨殖傳馬蹠一十

一貨殖傳馬蹠一十

一貨殖傳馬蹠一十

一貨殖傳馬蹠一十

一貨殖傳馬蹠一十

循也漢志中尉掌一循師古曰一謂遮繞一曰境也漢書盜出一外

鑄錢廣韻小道也又邏卒曰游一曰一妙老子常有欲以觀其一

常無欲以觀其妙寸妙至

變也一至精也又蕭韻

○訃

痛呼也一曰訃也

○訃

一者為之

○尿

奴弔切人

小便也本

變也一至精也又蕭韻

○訃

痛呼也一曰訃也

○訃

一者為之

○尿

奴弔切人

小便也本

小便也本

小便也本

小便也本

變也一至精也又蕭韻

○訃

痛呼也一曰訃也

○訃

一者為之

○尿

奴弔切人

小便也本

小便也本

小便也本

小便也本

作屎省作一亦作屎溺前周仁  
傳常衣弊補衣溺袴又錫韻

**屎屎溺** 同上

**調調** 徒  
切賦也詩也廣韻選也韻一也又音一樂

一也才一韻致也又筭度也又蕭尤韻

**掉掉** 搖也从手卓聲  
左傳尾大不一

廣韻振也一曰顛也  
或作挑又條覺韻

**耀** 仁兒  
燒不

**藟** 董草一曰拜菅一从艸翟聲  
爾雅商翟赤似藟左傳斬之

蓬蒿藜一

**蓀** 耘田器本作菝从艸條省聲  
隸不省作一論語以杖荷一

**菝** 同上  
古文

**竅** 苦弔切空也从穴敫

**擊** 旁擊也从手敫聲公羊  
注擊猶一也或作檄

**鏹** 燒器又  
蕭韻

**料** 力弔切量也从米在斗

**寮** 鳴也又聞遠聲廣  
韻病呼又蕭韻

**寮** 玉名又  
蕭韻

**寮** 魚苦  
齋聲又蕭篠韻

**鏹** 字林美金  
又蕭韻

**寮** 蕭韻

炙也又  
蕭韻

**鵠** 爾雅鵠一名  
又蕭韻

**頰** 頰  
長頭

**頰** 五弔切高長頭从頁堯  
聲徐按靈光殿賦頰一

類而睚睨

**澆** 寒泥子名左傳  
胡人兒也

**鼻** 仰鼻也王沈釋時論  
鼻髻一而刺天上寥

**突突**

烏叫切寘一溪也从穴交聲

**笑** 私妙切喜也从竹从夭

**笑** 同上

**肖肖** 骨肉  
相似

解顏啓齒也又嗤也哂也

**笑** 同上

**肖肖** 骨肉  
相似

**肖肖** 骨肉  
相似

也从肉小聲人言不似其先故曰不一

**笑** 同上

**肖肖** 骨肉  
相似

**肖肖** 骨肉  
相似

作宵漢志人宵天地之兒應劭曰宵類也

**笑** 同上

**肖肖** 骨肉  
相似

俏

**照** 之少切

**照** 明也

**照** 明也

火昭聲一曰明所燭也又曰一

**照** 同上

**照** 明也

**照** 明也

作昭中唐亦孔之昭唐武后作嬰又蕭韻

**照** 同上

**照** 明也

通用之義周禮太宰以八柄一王廣韻上

**照** 同上

**照** 明也

命也秦漢以下天子獨稱之又待一官名

**照** 同上

**照** 明也

**照** 明也



火翟聲廣韻熠一鮮明兒詩熠一其羽又熠一曜光也又曰曰一

蟲光似螢詩熠一宵行又炫一漢書一名譽耀同上

光遠自它有耀者也穀梁序七耀為之耀同上

盈縮注日月五星皆照天下故謂七一耀同上

從鳥名聲爾雅負雀郭云一也蓋鶻類莊子一姚

病為嫖一校尉亦作票茗菟絲也又帝女花也

一漢紀作票鷓又蕭韻要於笑切約也論語久約不忘平

生之言又樞一也一會也凡一也周約契也學記大信不一周禮

禮月有一又欲也古作嬰又蕭韻邵司一注一言語之一束也

又藥召召召直照切呼也从口刀聲王邵

韻又州名吳一陵郡唐置一州宋升寶慶府邵高也从卩召

亦姓或省作召詩召南注在岐山之陽亦姓邵聲與邵不同

也從力召聲廣韻自強也書紹繼也書一復先王

一農晉灼曰勸勉也又蕭韻紹繼也書一復先王

渠廟切山銳而高也从山喬聲一曰轎爾雅輶也一曰小車也又

山道一曰石絕水亦作喬又蕭韻轎藍輿也淮南王安書輿一

而隄嶺注今橋鼻目一曰桔槔禮記奉席如補勳

竹輿又蕭韻橋其一衡注井上槩槔又蕭韻勳

也从力輿聲廣韻強取也通作剽徐曰今剽

人言剽劫質誼傳剽吏而奪之金又宵韻剽

影畫飾也漂寄食一母又地名又蕭韻標輕也廣韻身輕便

慄疾也廣韻急走也通作剽張良傳楚人剽標擊也从手輿聲

疾亦作票前五行志崇聚輕票無誼之人標

爻小輿輕脆也周禮草人糞羽飛兒

韻種輕一用犬又宵韻西

書無一類如淳曰無復有活而一食嚼

者相如傳一咀芝英或作嚼又蕭韻嚼

曰以辭相責也萬石君傳有過失不一

讓或作誚書王亦未敢誚公又蕭韻誚

同上一譙

聲廣韻責也一譙

才笑切齧也

從口焦聲漢

爾笑切精

微也廣韻

好也一曰神化不測也易神也者一萬物而為言也又爾雅管

奇一也又小年或作眇儒林傳谷永疏總五經之眇論筋之小者

謂之一○**峭**七肖切峻也从阜肖聲徐曰高峭同上**峭**又小韻

峻波**峭**口不容也徐按投壺禮曰杜一壺謙言壺小不足容也

一曰壺口不正也一曰黯口壺也又多言兒又蕭韻

**悄**急也**悄**一措**窅**吹笛也廣韻竹簫洛陽○**燎**力照切柴

好兒**窅**亭長所吹又蕭尤韻○**燎**祭天本作

寮从火从春春古慎字祭天所以慎也漢志寮火注寮以為明火以

為溫為冬寒也後人加火作一詩庭一注樹之於庭一之為明是燭

之大者鄭云在地曰一執之曰燭又云樹之門外曰

大燭於內曰庭一廣韻照也又放火也又蕭篠韻

周垣也从土寮聲**繚**繞也纏也莊子一意**獠**獵也从犬寮聲爾

西都賦一以周垣**繚**絕體而爭又蕭篠韻**獠**雅宵田為一相如

賦羣相與一於蕙**療**治也本作藥从疒樂聲或

圃又蕭巧皓韻**療**作樂詩可以樂饑今作一**繆**相如賦蝟一

偃蹇又**繆**火兒又**廖**人姓又○**醮**子肖切冠娶禮祭从

尤韻**繆**蕭韻**廖**蕭韻**醮**西焦聲禮記一於客

位冠禮也又父親一子而**醮**同上**焦**灼龜炬也**焦**行兒禮記

命之迎婚禮也或作醮**醮**同上**焦**庶人一

注疏**醮**博雅犇也廣韻走兒**焦**病也縮也前禮樂**醮**飲

卑兒**醮**河東賦神騰鬼一**焦**志纖微一瘁之音**醮**酒

盡也从酉嚼**灑**車轅漆也考工記軌中有**灑**又**灑**火爵聲莊子

省聲或作歛**灑**環一謂漆沂鄂如環又藥韻**灑**火爵聲莊子

日月出矣一火不息注**灑**一白也**灑**通作**灑**○**廟**廟

一火猶炬火也又藥韻**灑**又藥韻**灑**物縮小也○**廟**廟

肩召切尊先祖兒也从广翰聲徐按古今注一兒也所以彷彿先人

之容兒月令注凡一前曰一後曰寢又一在公宮南之左又廊一漢

書注廊一下屋一太一國事**廟**同上○**驃**毗召切黃馬發

必先謀於廊一之所古作**廟**○**驃**毗召切黃馬發

尾也从馬與聲**票**勁疾兒霍去病傳一姚校○**少**失照切幼也

又一騎官名**票**尉服虔音飄搖又宵韻○**少**一曰老一之

音言

卷之八

三四

一又野火燒曰一又蕭韻○眇丑照切○翹巨要切起尾○裒也又蕭韻

萬廟切○儀散亦○饒人要切益也又豐○繞纏也更記苛察

領巾○之也廣韻卷取物○驕驕廟切一驚馬行兒相如賦裾以一○橋兒或作撓又篠韻

揉也考工記弓人一矯詳也又強亢兒又○歊許照切熱氣揚

幹欲孰於火又小韻○蕭屋○曉豕羹又○高雉鷓○激吉甲○虐

古十九效二○叶居號○高雉鷓○激吉甲○虐

宜照○醜大到○朝○飄正妙○孛毗召○藐眉教○

切彌笑○招三笑○昭七到○繡先甲○肅霄○

濯直教○超抽廟○叔失照○憂一笑○幼約○署

馨教○學後教

十九效 獨用

效胡教切象也从攴交聲注見倣字一曰具也一曰

也禮記一馬一羊唐書房杜持衆美倣象也本作效今作一廣韻

而一之君通作効韓信傳願効愚忠倣學也一曰倣也詩君子是

則是倣或作綴禮記殺以降命亦作爻易爻法之謂坤通作效詩民

晉效矣亦作効馬援傳願汝曹効之又作數張釋之傳豈數此齋夫

効功也一驗也荀子有儒一篇尹賞傳追思其功一或作倣校

趙世家宜為上倣而今乃抵臯通作效藝文志已試之效校

教學之宮夏曰倣詩注為其倣正道藝也一曰械也又木為倣

欄格軍部及養馬用之故軍尉馬官皆以倣名詳古拳切倣

快也孟子於人覺悟也从支从一尚矇也曰聲一曰教也書**教**惟一學半或作學禮記學學半檀弓叔仲皮學

子桺學記學不躡等並音效皆教也又覺韻**教**古孝切上所施下所效也从支

訓也又法也語也授也元命包云天垂文象人行其事謂之道人也廣韻

之為言效也又詔命帝曰詔王及后曰或作學古作效**效**從言一之也

又交韻**效**同上文**校**木也易荷一滅耳此桎也荷一

滅趾此桎也漢書一獵謂連木接以闌禽獸又軍中有一校

隊亦是也一人職云六廐成一是以遮闌為義又本韻**校**比一

檢也計量也又報也通作校論語犯而不校**較**直也一

漢書貫朽而不可校經史皆從木相承誤耳**較**裝一較曰不等

又相角也或**窖**地藏也本作窳從穴卯聲徐按周禮困窳倉

作較又覺韻**窳**城逆牆六分今作一月令窳一注入地隧曰

窳方**窳**同上又**覺**寤也一曰夢**孝**呼教切善事父母

曰一**窳**作窳**覺**醒也又入聲**孝**者從老省从子承

老也禮記一者畜也順於**嗥**大譁也一曰叫呼聲又鳴也莊子

道不逆於倫之謂畜亦姓**嗥**猶有一也或作設譎又交覺鐸韻

都教切捕魚器從网卓聲詩烝然一一詰云魚罟自上而

下者淮南子一者抑之醫者舉之為之難易得魚一也或

作**窳**覆鳥令不**豹**北教切似虎園文从豸从勺一名程

不足饑一食有餘言狼貪一廉有所程度而食**豹**鼠屬能飛

其字从勺是也廣志狐死首丘一死首山亦姓**豹**食虎豹**爆**

火裂本作**爆**越也唐志新到官府併上直謂之一今俗謂程**爆**

牛名出合**曝**課一課**敲**苦教切擊也方言楚凡

浦又覺韻**曝**惡也**敲**揮棗物謂之一又交韻**礲**石不平或

韻**境**土不平或作**巧**技一詳**駁**脛也詳**貌**莫教切

本件兒从人白象人面形徐曰頌古容字白非黑白字直象人面形

籀作一从豹省徐曰多獸多豸然一之嚴毅又廟一荀子注廟者尊

員普本義

卷之八

三六

三六

三六

三六

三六

三六

三六

三六

三六

三六

三六

三六

三六

三六

嚴之名或作須从頁豹省

聲刑法志人宵天地之須

見須 同上

砲 匹見切機石

也本作礮今

作一軍器石也范蠡兵法飛石重十二斤為機法行三百步一蓋由

此始唐李密傳以機發石為攻城具號將軍為一通作拋曹操發石

車擊袁紹敵中呼霹礮 同上 拋 擲也又 窳 南一地名漢封公 孫賀為南侯

砲

面生氣也从皮包聲徐曰面瘡也 淮南子遺小而發瘻疽或作砲

砲

同上

匏

木器

蹕

知教切超也廣韻行兒又越也通 作蹕三都賦騰蹕飛超又覺韻

蹕

蹕

蹕也从足卓聲 徐曰蹕亦當蹕

不常兒一日譎詭也又覺韻

稍

禾肖聲徐曰周禮謂羣

臣之祿食為一食一給之也 廣韻均也小也又漸也又巧韻

所食邑從邑肖聲周禮任一地在天子三百里之內謂天子之田稍

稍

稍

稍

夫稍稍

稍以封大夫也或作削周禮天官家削之賦通作稍載師以家邑之

田任稍地 又笑藥韻

權

作權通作濯漢志上林苑有輯濯令丞師古

曰與楫 棹 同上 梲 奴教切曲木也从木堯聲徐按周易

曰摧折也左傳司徒一敗又弱也

梲

梲

梲

梲

梲

梲

梲

梲

梲

梲

梲

曰權折也左傳司徒一敗又弱也

梲

梲

梲

梲

梲

梲

疾乎風又及豪小 齊和也亦姓 疾乎風又及豪小 齊和也亦姓

淖

淖

淖

淖

淖

淖

淖

淖

疾乎風又及豪小

淖

淖

淖

淖

淖

淖

淖

淖

淖

淖

疾乎風又及豪小

淖

淖

淖

淖

淖

淖

淖

淖

淖

淖

淖

疾乎風又及豪小

淖

淖

淖

淖

淖

淖

淖

淖

疾乎風又及豪小

淖

淖

淖

淖

淖

淖

淖

淖

淖

淖

淖

疾乎風又及豪小

淖

淖

淖

淖

淖

淖

淖

淖

二十號 獨用

**號**

胡到切教令也从号虎聲一曰名稱又召也呼也或作号又豪韻

**号**

同上

**号** 風聲駐子作則

萬竅怒一曰叫呼怒聲又蕭豪韻

**阜**

呼也周禮令一舞劉昌宗說或作諫一曰諫哭聲又豪韻

**道**

徒到

切引也从寸道聲徐曰以寸引之也又治也又啓迪也通作道論語道之以政道千乘之國

**道**

言也大學一學也一盛德至善民之不能

六穗也直以一為禾者誤漢少府有一官濁官渴官主餼餌一官主擇米又皓韻

**道**

言也大學一學也一盛德至善民之不能

忘又由也中庸極高明而一中庸又皓韻

**燾**

溥覆照也从火壽聲徐按左傳如天

司几筵每敦一几鄭玄曰敦讀為一覆也

**幬**

禪帳也又幔轂革考工記

舞也或作翳从羽設聲詩左執一通作

**毒**

左一也以犛牛尾為之

斗繫於左駢馬軛上亦名羽葆幢又軍中大皂旗名皂一曰皂纒為之似蚩尤之首軍發祭一用白馬為牲或作駟又豪皓沃韻

**蹈**

踐也从足自聲釋名一用白馬為牲或作駟又豪皓沃韻

**悼**

懼也从心冫聲一曰傷也哀也曲禮七年曰一注憐愛也

**盜**

私利物从次欲也欲皿為一會意左傳竊賄為一史記造父取驥之一驪驊騮獻之繆王或作溫驪蓋傳寫訛耳

**陶**

驅馳之兒詩駟介

**到**

都導切至也从至刀聲亦姓

**倒**

**禱**

求福曰一廣韻祭也請也又皓韻

**誥**

古到切告也从言告聲徐曰以文言告曉之也故曰有文告之

辭一曰告上曰告發下曰一周書五一古者上下有漢武帝元狩六年初作一

**浩**

水名在金城又皓韻

所封國从邑告聲在濟陰亦姓

**告**

牛觸人角著橫木所以告人也从口从牛易童

千石有予一賜一凡予一者在官有功法所當得賜一者病三月當免天子優賜其一使帶印綬將官屬歸家養疾唐制官之符曰一身

亦姓又屋沃韻 **高** 度高曰 **膏** 潤也以脂膏潤物曰 **縞** 白練又帛

曰一又皓韻 **傲** 五到切倨也从人敖聲廣韻慢也又樂也或作傲

**敖言** 志遠兒詩執我仇仇注仇仇猶一 **熬** 餅一 **焮** 動搖兒河東賦嘻

馬以壬中日死乘馬者忌之从馬敖聲今作一又一夏樂章名又豪韻 **鼻** 媠也从頁从夂夂亦

陸地行舟論 **帽** 莫到切本作日小兒及蠻夷頭衣也徐曰

古者冠下有纒以繒爲之或裁纒爲一 **冃** 同上 **瑁** 諸侯執圭朝

通作冃薄太后以冃絮提文帝从日誤 **冃** 古文 **冃** 天子天子執

玉以冃之似犁冠周禮天子執一四寸从玉冃冃亦聲徐曰圭上有

物冃之也犁冠即犁鏡也今書作犁館通作冃考工記冃者言德能

覆蓋天下 **媚** 夫妬婦也从女冃聲一曰不相視也又 **冒** 蒙而前

又隊韻 **耗** 怒也通作冃書冃疾以惡之又至韻 **冒** 蒙而前

以物自蒙蔽而前也謂貪一若目無所見也廣韻涉也一曰 **耄**

貪也又犯也又假稱曰一衛青傳一姓爲衛氏又隊德韻 **耄** 同上

**耄** 本作耄年九十曰耄从老从高省今作一 **曲禮** **耄** 同上 **耄**

八十九十日一通作旄 **孟子** 反其旄倪亦作 **眊** 从目毛聲

草覆蔓詩左右一之从艸毛聲廣韻菜食爾雅 **眊** 从目毛聲

奉也擇也謂拔取菜一以蘋蘩爲羹又豪韻 **眊** 从目毛聲

孟子 **眊** 鳥輕 **耗** 亦作耗 **勞** 郎到切慰也杜預曰

子一焉 **耗** 鳥輕 **耗** 亦作耗 **勞** 郎到切慰也杜預曰

又諸侯相朝逆之以饗 **滂** 水名出扶風鄠縣入渭又淹也 **潦** 積水又霖雨

員音 鄭伯卒于一 **造** 就也从辵告聲又上士也徐

一獄之兩爭也書兩一具備又詣也進也張湯傳  
一請公卿又一次急遽也又一人人名又皓韻  
自今通作造詩造月為梁

方言浮梁以自為橋也  
**糙** 米穀  
**慥** 言行相顧見中  
庸君子胡不爾

**暴** 薄報切晞也本作暴从日从出从収从米隸作一此曬  
之一又徒搏曰一詩祖禡一虎又國名亦姓俗作曝非是

**暴** 疾雨也一日沫也一日實也通作暴  
曰曬暴字與此別本作暴今  
作一通作暴廣韻粹也急也

**曝** 一宿  
酒也  
**褭** 裏也从衣包聲鉉  
曰俗作抱非一日

衣前襟也又今朝服垂衣一  
曰長孺爾雅褊也又豪韻  
**抱** 鳥伏卵又覆  
也亦作抱

司徒以刑教民則民不  
又司一  
同  
**報** 博笔切嘗罪人也  
通作暴禮記暴政孟子暴君代作

也徐按尚書一以庶尤張湯爰書論訊鞠一及音屢會意也論囚曰  
一曰答也告也又復也酬也郊特牲一本反始注謝其恩謂之一

歸其初謂之反又下注曰一又注季父  
之妻曰一左傳一鄭子之妃又豪韻

**漕** 在到切水轉穀  
也从水曹聲一

曰以水通  
輸又豪韻  
**澗** 穿空也一日孔寵考工記量其一澗  
以為輻宋玉九辯圓一方柄又鐸韻

**奧** 烏到切宛也本作窻室之西南隅从一  
采古審字也人所居故从一俗作一廣韻內也主也藏也爾雅

西南隅謂之一馬氏曰一者主人之所安息也  
入則退安於靜故位乎西南地道也又屋韻

書四奧既宅亦作奧漢  
志四奧既宅又屋韻  
**澳** 澗也一日水  
名又屋韻

作淇奧  
又屋韻  
**燠** 熱在中也从火奧聲通作奧前  
五行志鞅罰常奧又麋韻屋韻

頑也廣韻一  
悔又恨也  
**噪** 蘇到切鳥羣鳴也本作噪从品  
在木上後人加口作一或作啞

**噪** 擾聒也从言噪聲周禮車徒  
皆一左傳魏人鼓一而出  
**燥** 乾也从火噪  
聲又皓韻

**埽** 弃除也禮  
記汜一曰



廣韻灑也又隄岸曰一或作掃論語洒掃應對又皓韻

掃 同上

瘙 疥一或作癢

癩 同上

犒

苦到切餉也本作餽今作犒亦作膈周禮作犒人五經文字注勞師借一字為之

餽 同上

靠 相違也

顛

則到切炊一也从穴齒省聲或不省作竈徐曰穿地為一淮南子炎帝作火死而為一神

躁

疾也从足臬聲一曰動也又急進也論語言未及之而言謂之一注不安靜也或作趨周禮矢人為矢羽殺則趨注旁掉也

趨

同上 古文耗 呼到切稻屬本作耗从禾毛聲呂覽飯之美者玄山之禾南海之一曰減也董仲舒察

天下之息一注息生也一虛也又敗也荀子多而亂曰一

耗 同上

好 一者好也本音上聲愛而不釋也女子之性柔

記壁羨度尺一三寸以為度注羨徑也一壁孔亦姓又皓韻歆 廣韻

縮也一曰暴起兒考工記

斂 姓也或作玗

臙 那到切臂羊矢

也從肉需聲徐

按史記龜前一骨帶之入山林不迷蓋骨形象羊矢因名

之廣韻臂節少儀臂一注肩脚也或作腴又虞豪先獮韻

腴 同上

與過 同用

二十一箇

與過 同用

箇

古賀切竹枝也从竹固聲徐曰人言一一一枚依竹木而言之廣韻一數荀子負矢五十一又凡也或作个貨殖傳

竹竿萬个又明堂四面旁室曰个月令天子居青陽左个亦作介大學若有一介臣注古貨切

个 同上

個 偏也

賀

胡箇切以禮物相奉也

賀 掖袖也

荷 儋也負一也又勞也如也或作何通

作賀唐史羣臣皆賀戟侍

左

側箇切手相佐也从大工徐曰工所作為也廣韻助也易一右民書一右有民凡言

佐 同上

一右左扶曰一右扶曰右又貳也副也或作佐又苛韻

作

起也从人从台又

造也為也又御鐸

韻俗作做非

瘳

丁佐切癆病也从才單聲或作瘳小兒

員音

卷之六

二十一箇

三十一

○**邏** 郎佐切巡也从辵羅聲廣韻游兵又遮也游偵也又哥韻

切接軸車也从車可聲一曰轆不得意**坳** 坎一地不平从土可聲又哥韻

唐佐切畜負物也从馬大聲或作他方言凡以驢馬駝駝載物者謂之負他又歌韻

奴箇切能也廣韻一**那** 語助或作哪何又遇也又泰代韻

說語末皆云娑婆訶三合而為一又麻哥齊韻**呵** 呼箇切噓氣也又責也又歌韻

切引也論語加朝服一紳廣韻牽車或作拖拖又歌韻

也度也又誤也失也罪愆也責也又經一也又易卦名大一小一又戈韻

亦作**和** 胡臥切應也廣韻聲相應也爾雅徒吹謂之

**標** 理也

**艘** 船著沙不行也

**大** 巨也又泰韻

**些** 蘇箇切語辭見楚辭一云凡禁

**歌** 大笑

**過** 古臥切越

**拖** 吐

**挫** 挫

則臥切摧也从手坐聲國語注折其餘曰一**斐** 詐拜也廣韻拜失

考工記輪人揉牙內不一注折也通作**鏗** 容也禮記介者不

拜為其拜而一拜或作**斐** 亦作**蹉** 又禡韻

也又計**堞** 堞一塵起兒風賦堞一揚也程也

也又計**堞** 堞一塵起兒風賦堞一揚也程也

也又計**堞** 堞一塵起兒風賦堞一揚也程也

也又計**堞** 堞一塵起兒風賦堞一揚也程也

也又計**堞** 堞一塵起兒風賦堞一揚也程也

也又計**堞** 堞一塵起兒風賦堞一揚也程也

也又計**堞** 堞一塵起兒風賦堞一揚也程也

也又計**堞** 堞一塵起兒風賦堞一揚也程也

也又計**堞** 堞一塵起兒風賦堞一揚也程也

○**軻** 軻

○**駝** 駝

○**柰** 柰

○**些** 些

○**歌** 歌

○**過** 過

○**拖** 拖

○**挫** 挫

**斐** 詐拜也廣韻拜失容也禮記介者不

**課** 苦臥切試也从言果聲廣韻稅也第

**唾** 湯臥切口液也从口垂聲或作

**播** 補過切種也从手番聲一曰布也廣韻揚也放也棄也又通也

**鼗** 同上也廣韻鼗也修徐曰布言之也通作播

**剉** 麤臥切折傷也从刀坐聲

**莖** 斬芻也从艸坐聲范睢傳置一豆其前或作剉詩秣之剉之亦

**磨** 模臥切石磴也本作礪从石

**鏗** 磨聲省作一

天文志如蟻行之注云今一字

蜀呼

之注云今一字

一又**靡**同上  
歌韻**礪**古文  
可為酒或作  
糯又翰韻  
曰止所止也與雷同意古作一今从古行所止處又  
被罪也又坐獄對理曰一左傳鍼莊子為一又果韻  
坐孔融傳坐  
上客常滿

○**暎**城下田也或作墘  
壤又先獮線韻  
○**坐聖**聖从土从雷省徐  
祖臥切止也本作

○**破**普過切石碎也从石皮聲一曰剖也裂也  
○**座**坐具廣韻  
牀一通作

○**臥**吾貨切伏也从人臣取其伏也人臣事君俯僂也廣  
韻寢也釋名化也精氣變化不與覺時同也又寢室

○**化負**呼臥切財也从貝化聲徐曰可以交易曰一一  
化也鄭康成曰金玉曰一布帛曰賄泉穀曰財

○**惰**徒臥切懈也怠也一曰不恭也書股肱一哉或作  
惰兩龔傳作惰相如傳作墮又作愴憶又果韻

○**縛**符臥切束也繫也一  
曰所以束也又藥韻

○**剝**都唾切一斫  
剝也或作錄

○**嶒**山見

○**磋**七  
過

切磨治也廣韻磨  
治象牙也又歌韻  
○**蹉**足跌也又過也  
或作差又歌韻

○**餓**我聲飢也  
五箇切从食

○二十一 禡 獨用

**禡**莫駕切師行所止恐有慢其神下而祀之曰一从示馬聲  
周禮一於所征之地徐曰一之言罵也詩是類是一注於

內曰類於外曰一或作貉周禮肆師祭表貉則為位  
亦作伯詩既伯既禱先儒謂其神為蚩尤或曰黃帝

**罵**訾也從网馬聲徐曰謂以惡言加  
网之也通作馮賈誼傳髮刑答馮

**駟**古訝切馬在軛中从馬加聲廣韻行也  
也一曰帶結飾

**駕**乘也唐制天子居曰衙行曰駕又車乘  
也漢制六一屬車八十一乘又馭也又具車馬曰一孟子今乘輿已  
一矣又騰一也揚子仲尼一說又陵一也選詩高浪一蓬萊又君崩

日晏一韋昭曰臣子之心猶謂宮車當一而出也

架 博雅杖也所以舉物廣韻舉閣也又屋一也唐初稅開一又棚也又一造

稼 禾之秀實為一莖節為禾从禾家聲一曰種之曰一斂之曰穡周禮注種穀如嫁女

嫁 女適人也从女家聲廣韻家也故婦人謂一曰歸言歸其家又推惡於人曰一

嫁 女適人也从女家聲廣韻家也故婦人謂一曰歸言歸其家又推惡於人曰一

假 以物借也又至也 貨人也廣韻借也又至也 一曰休告也又馬陌韻

價 物直也从人賈聲一曰售直也 俗作竿又馬韻 或作賈論語求善賈而沽諸

亞 衣嫁切醜也象人局背之形賈侍中說以為次第也廣韻就也又少也或作惡易言天下之至賤而不可惡也又麻

啞 鳥聲 稈 穰一稻名 通作穰亞 姪 兩塔相謂曰一通作亞詩瑣瑣姻

亞 次 欤 歐一驢鳴 歐乙利切 而 覆也从口上下覆之 凡覆覈覈賈從此

切裂也从缶虜聲缶燒善 裂也廣韻孔一或作呼埽 訖 証也或 諱 同上 唬 虎聲也从口从

虎 以口距人謂之一 莊子以梁國一我一 譖 怒言 一 逐 吾駕切相迎也本作訝从言牙聲徐按周禮使將至使卿訝謂

以言辭迎而勞之也今作一 畫旁作穆穆一衡或作御詩百兩御之亦作輅左傳狂狡輅

晉人注迎也音一又作衙 訝 同上又疑也廣韻嗟 庠 廡也从广 牙聲一舍

鹿馬周禮夏一馬徐 曰一以涼馬又馬韻 研 碾也 牙 車輶周禮輪入一也者以為固 抱也注輪謂一也又麻馬韻

齟 齟一不 相得也 詫 丑亞切誇也廣韻証也或作諺亦作咤通作姪 相如傳誇姪又作侘韓安國傳以侘鄙縣

侘 一祭失志 兒見楚辭 差 異也又支皆 歌麻卦過韻 一 漢 楚嫁切水歧流 一 祱 廣雅 梢結

員普本義

卷之八

三五

社謂之吐一曰禮衣吐吐步嫁切噴也怒也从口毛聲徐按蜀書彭

於口舌中作聲似嫌主人之食韓信傳暗咤咤同上咤水母也

名蟻形如羊胃無目以蝦為目江賦水母目蝦又名託託託酒也

鮮魚又名擣蒲魚浙人通呼蝦一有知識無腹藏託託託酒也

从口託聲廣韻祭奠酒爵或作宅亦作闕託託託酒也

通作咤書王三宿三祭三咤一曰懲也託託託酒也

馬暮張口兒廣韻一吳大張也開也詐詐詐側架切

韻口兒又紙舒馬韻又麻馬韻詐詐詐欺也从

言乍聲又偽也醉醉醉酒盞也廣韻壓酒具也

荀子匿行曰醉醉醉一曰打油具或作笨榨榨榨榨同上

水在漢南从水辵聲荆州浸也咋咋咋語聲

春秋傳曰楚子修涂梁咋咋咋語聲

曰亾也从亾一一有所礙也徐曰出亾得一則措措措索也合聚萬物

止暫止也指事一曰初也忽也猝也甫然也措措措索饗鬼神也廣

韻年終祭名廣雅夏曰清祀殷曰嘉平周曰蜡蜡蜡同上一

大秦曰臘通作蜡禮運注疏祭百神曰蜡曰蟲名蜡蜡蜡一

謝謝謝謝辭夜切辭去也从言射聲一曰告也陳餘傳謝謝謝養卒

落也又往也去也又拜榭榭榭臺有屋爾雅有木曰榭榭榭郭璞曰卽華

賜曰一又國名亦姓榭榭榭堂堊春秋宣榭榭榭火杜預曰屋歇前

水名澗澗澗枯駕切膏骨也解嘲折脅歌歌歌大笑劫劫劫嘆聲

○澗澗澗胡駕切閒也从日段聲晝不假假假美也詩一樂君子或作

敢自一曰閒一無事也假假假嘉中庸嘉樂君子又麻

韻下降也廣韻行一也一曰自上而一也易自上草名地黃

萃草禮記聞傳父母之喪居堊室一翦不納夏夏夏時也漢志假

疏云萃為席翦頭為之不編納其頭而藏也夏夏夏也萬物假大

一曰春一之非華藉藉藉慈夜切祭一也一曰草不編狼一

夏夏商之夏又馬韻藉藉藉从艸藉聲易一用白茅廣韻一

員音本義

員音本義

員音本義

員音本義

員音本義

員音本義

員音本義

員音本義

員音本義

員音本義

一曰薦也又薦玉曰藻一六采三等以朱白蒼畫之又醞一謂如醞

釀及薦一道其寬重博厚也或作粗亦作藉又借也郭解傳以驅藉

友報仇又一田應邵曰一者帝王典籍之常風俗通古者使民如借故曰一田

○夜爽羊謝切舍也夕下休舍也从夕

亦省聲廣韻暮射僕一官名漢官儀僕一秦官僕主也古者重武

也又一干草名射僕一官名漢官儀僕一秦官僕主也古者重武

韻○卸巴司夜切舍車解馬也从卩止午讀若寫鉉曰午馬也

瀉去水又馬韻蛭鹽藏蟹也又魚韻柘柘之夜切桑也从木石聲詩其檠其一陸佃云一宜山

石可為弓材桑實曰菴一蔗蔗蔗一从艸庶聲今甘一通志石三種赤者崑崙一白者竹一亦

曰蠟一小而燥鷓鴣一鷓鴣鳥似者菴一通作柘鷓鴣雉南飛

始燔肉為一詩或燔或一箋○借借一子夜切假也从人昔聲貸

云燔用肉一用肝又昔韻○借借一子夜切假也从人昔聲貸

吝報仇又推獎也或作藉留侯世家臣請藉前箸為大王籌之又本韻昔韻

曰氣佳哉鬱鬱○舍舍始夜切市居曰一从亼象屋也口象

口音韋周禮掌一注一所解止之處左傳凡師一宿為一又三

十五里為一又釋也左傳一爵策勳又一人官名又馬昔韻赦

○矢置也从支赤聲徐曰放置之也周禮司刺掌三庫姓也今台

有一○軼神夜切弓弩發於身而中於遠也从矢从身漢書

白矢參連刻注襄尺井儀或作射从寸法度也亦手也又麇獸如

本韻昔韻歐陽氏曰泛而言一則去聲射隼射宿則入聲麇小麋

賂也詳

○霸

必駕切說文注詳陌韻拍字下國語注一把也

把持諸侯之權莊子注五一夏昆吾商大彭豕

韋周齊桓晉文孟子注五一齊桓晉文秦繆宋襄楚莊又州名

亦姓或作伯荀子威動天下五伯是也从月从鞏俗作霸非

水出藍田谷在長安東三十里古曰滋水呂覽太公釣壩障水之

於滋水秦穆公更名霸漢書棘門霸上後人加之作壩

作把把轡革也从革巴聲御人所把也考工記作把把柄

王濛卒劉惔以犀一塵尾置棺把把普駕切帛二幅曰一從

中或作把廣韻刀柄名又麻韻把把巾巴聲博雅張也廣韻

一僕通俗文帛三幅曰一衣襖也或作帕二儀實錄禹會塗山之

夕大風雷震有甲步卒千餘人其不被甲者以紅綃帕抹其額自此

遂為軍怕無為也从心容之服怕白聲又懼也華寧胡化切本作寧

雍一山西嶽東北冀東南豫西南梁西北寧寧漢志作華樺

木也本作樺以其皮裹松脂从木零聲徐曰即今一字以其皮

卷之然以為燭裏松脂亦所以為燭也或作樺通作華莊子原

憲華冠瓠鐘橫大也从手瓠聲瓠左傳鐘大者不獲機檻也書杜乃注捕

獲魚名似鮓口大吳口大兒又譁也詩作吳不吳不揚何承天云

化化呼霸切教行也从人从匕匕變一也教一也匕之在人

下謂之一曰寒暑相易為變萬物生息為一又以德一移民曰一

又人死曰一又從物而移曰一又貨賄貿易曰一又能生非類曰一

若一鳩一蛤變也从匕到人跨跨苦化切渡也从足夸聲廣韻

灞

壩

把

把

把

怕

華

寧

樺

獲

化

跨

跨

牛

罷

沙

嗷

杷

杷

而一鳴又  
歌麻韻  
○瓦 五化切泥一  
屋也或作宀  
○窰 烏吳切塔  
下處也

叶螫 式夜切  
○獲 胡化切  
○派 普駕切  
○伯 必駕切  
○御 魚駕切

二十二漾 與宕同用

漾 餘亮切水出隴西柏道東至武都為漢从水漾聲孔安國  
曰泉始出為一東南流為沔至漢中東行為漢一曰蕩一

浮游兒或作漾漢志  
作養下从永作水非  
漾 同上古文一  
曰水溢蕩兒  
樣 法也廣韻  
式一也  
漾 水長兒  
詩江之

一矣今  
詩作永  
養 供也下奉上曰論語是  
為能一或作養又上聲  
恙 憂也从心羊聲一  
曰蟲入腹食人心

古者草居多被此  
毒故相問無一乎  
德 廣韻猛獸如獅  
子食虎豹及人  
煬 炙燥也从火易聲  
廣韻向也暴也又

陽 風所飛一也陳登曰飢即  
颺 為用飽則一去又陽韻  
諒 力讓切信也从言京  
聲廣韻相也助也

言眾信曰一又照察也或作亮書寅亮天  
地注敬信天地之教通作涼詩涼彼武王  
亮 同上廣韻又  
明也導也  
涼 薄

一曰洽也通作涼左  
傳號多涼德又陽韻  
掠 榜也月令仲春命有司毋肆一注考一捶  
也過也鞠  
掠 治人也廣韻奪也取也左傳禁侵一又拂

也又藥韻  
惊 遠也又索也郊特牲祔之  
傳天之於漢一不  
恨 博雅一悲也陳蕃

已或  
作惊 納 履兩枚也从系从兩兩亦聲一曰絞也通作兩詩葛  
履五兩亦作量阮孚曰未知能著幾量屐又養韻

兩 乘也匹也又車數詩百一將之注百乘也疏云  
車有兩輪馬有四足故車稱一馬稱匹又養韻  
量 斗斛曰一  
一曰侖合

升斗斛曰五一又能容謂之一<sub>一</sub>  
漢書仁君恢山數之一又陽韻  
狀 鉏亮切犬形也从犬壯  
省聲一曰類也又札也

又形象也又形容之也陳也莊子自一其過以不當亡者眾又牒  
也又無一猶言無顏面以見人又罪惡尤大無可寄言亦言無一

讓 人漾切相責一也从言襄聲一曰謙也廣韻退一論語注  
先人後已謂之一通作攘漢書揖一又堯之克攘師古曰



古一攘 撮一又 穰 水名在蜀中 饒 周人謂饒曰一 餉 式亮切饋也

聲廣韻自家之野曰一或作饒漢高紀老弱罷轉饒亦作餉又養韻 傷 國名一曰沛縣詩作都 傷 千一亦姓又本韻養韻 傷

未成人死者或 傷 同上 帳 帳 知亮切張也从巾長聲一曰 帳 謂之一東方朔傳推甲乙

作傷又陽韻 張 陳設也周禮邦之一事王 張 尊傳共一如法而辨又張

之釋名小一曰斗一形如覆斗通 張 大也左傳隋一必棄小國又陽韻 漲 大水又水泛溢也 脹 腹大

韻一滿通作張左傳晉 張 景公張如廁或作張 脹 同上 帳 丑亮切望恨也从心 帳 長聲廣韻失志也

張 弓衣也从韋長聲詩交一二弓或作鞬詩虎 鬯 以秬釀 鬯 草芬

徐曰秬黑黍也服服事也周人尚臭灌用鬯一詩秬一一直陸佃云

秬者百穀之華一者百草 暢 長也通也廣韻達也月令命之曰一 暢 月注充也言萬物充實也孟子草木

一茂亦姓通作鬯漢志 場 圭尺有二寸有瓚以祠宗廟者从 鬯 師古曰古一字 場 玉易聲徐曰瓚亦杓也又陽梗場

韻 袒 逮也日長也通 向 許亮切北出牖也从口从一詩 向 也遠也又養韻 向 塞一墜戶徐曰塞一避北風也

臆所以通人氣故从口會意一曰趣也救也或作 珦 玉名从 珦 通作鄉明堂位刮楹達鄉注夾戶窻又養韻 珦 玉向聲 鄉

面也對也禮記負斧依南一書席間南一 鄉 同上 鄉 不久 或作嚮易嚮明以治今文通作向又陽韻 嚮 同上 鄉 也从

日鄉聲左傳一役之三月徐按不久猶言未久也若今人言適來也 嚮 禹蟲知聲 仗 直亮

一曰曩也通作鄉論語鄉也吾見於夫子而問政亦作向又陽養韻 關 門一也从門鄉聲爾雅兩階間謂 嚮 者又養韻 仗 切兵

器五刃總名兵人所執曰一唐制殿下 杖 持也从木丈聲書 兵衛曰一又憑倚也通作杖又養韻 杖 王左一黃鉞左傳

一信以待晉又所長度長短曰一曰餘也廣韻多也宀也○  
以扶行者詳養韻

釀女亮切醞也作酒曰一从西襄聲後人因謂酒為一釀菜也又○匠匠疾亮切木

工也从口斤斤自關以東謂桑飛為女一障障之亮切障也

湯傳居一鄣間謂塞上要險處築城為一蔽又展一石崇有錦步一

五十里嶂山之高險者一曰嶂嶂癘也廣韻熱病○尚尚時亮切曾也庶幾也

又陽韻嶂山峯如屏障者嶂嶂也廣韻熱病○尚尚時亮切曾也庶幾也

又陽韻嶂山峯如屏障者嶂嶂也廣韻熱病○尚尚時亮切曾也庶幾也

又陽韻嶂山峯如屏障者嶂嶂也廣韻熱病○尚尚時亮切曾也庶幾也

又陽韻嶂山峯如屏障者嶂嶂也廣韻熱病○尚尚時亮切曾也庶幾也

又陽韻嶂山峯如屏障者嶂嶂也廣韻熱病○尚尚時亮切曾也庶幾也

又陽韻嶂山峯如屏障者嶂嶂也廣韻熱病○尚尚時亮切曾也庶幾也

又陽韻嶂山峯如屏障者嶂嶂也廣韻熱病○尚尚時亮切曾也庶幾也

又陽韻嶂山峯如屏障者嶂嶂也廣韻熱病○尚尚時亮切曾也庶幾也

又陽韻嶂山峯如屏障者嶂嶂也廣韻熱病○尚尚時亮切曾也庶幾也

又陽韻嶂山峯如屏障者嶂嶂也廣韻熱病○尚尚時亮切曾也庶幾也

又陽韻嶂山峯如屏障者嶂嶂也廣韻熱病○尚尚時亮切曾也庶幾也

又陽韻嶂山峯如屏障者嶂嶂也廣韻熱病○尚尚時亮切曾也庶幾也

之一又賞還也左傳西鄰責言不可一也又陽韻○壯壯側亮切大也从士夂聲曲禮三十曰一鄭

云氣力浸強之名廣雅健也爾雅八月為一又大○快快於亮切不

服對也从心央聲廣韻情不足也通作鞅○快快於亮切不

周亞夫傳此鞅鞅非少主臣也又養韻○快快於亮切不

曰馬駕具○唱唱尺亮切導也從口昌聲廣韻發歌一曰引也

而三嘆○唱唱尺亮切導也從口昌聲廣韻發歌一曰引也

荀子疾養一愴傷也从心倉聲廣韻悽一禮記霜倉寒也从

熱或作滄○愴愴傷也从心倉聲廣韻悽一禮記霜倉寒也从



官名仲虺為湯左漢書國丞皆秦官金印紫綬曲禮春不注送杵聲又荀子有成詩賦類也又樂器樂記治亂以一注即

切勉一牽一又自是也又木一不柔和兒荀子率羣臣百吏而相與一曰橋君橋音矯謂君不肯為而一之也又陽養韻

又人名楊一注 涼 字林施罟於道莊子音義蹄兔 踣 七亮切

韻跟一行不正兒 防 符況切隄也止水也春秋序聖 宕 走也廣

徒浪切過也今言放一也一曰 碭 石也从石易聲一曰 陽 山名漢高隱芒

一山澤閒 蕩 蘭一藥草廣韻毒藥或作若安祿 惕 放也荀子加

又陽蕩韻 蕩 山誘奚契丹飲以菘若酒而阮之 邊 失據倒也漢

無度也通作宕亦作蕩又蕩韻 踣 跌一行失正 邊 失據倒也漢

蕩 大也廣遠之稱又 湯 動也易八卦相一曰 浪 浪 浪 浪

切滄一水也南入江从水良聲廣韻 浪 亦姓又陽韻漢樂浪郡音郎 狼 博一地名在陽武張良傳

史記作博 垠 博雅播一冢也一曰壙一原野迴兒 閭 閭 閭 閭

浪又陽韻 垠 莊子以處壙一之野注猶曠蕩也 閭 閭 閭 閭

門良聲又地名巴郡有一中縣又一風仙苑相如賦登 閭 閭 閭 閭

一風而遙集張揖曰在崑崙閭闔之中又州名又陽韻 閭 閭 閭 閭

下浪切咽也 肱 肱 肱 肱 肱 肱 肱 肱 肱 肱 肱 肱 肱 肱 肱 肱

或作肱 肱 肱 肱 肱 肱 肱 肱 肱 肱 肱 肱 肱 肱 肱 肱

翮 翮 翮 翮 翮 翮 翮 翮 翮 翮 翮 翮 翮 翮 翮 翮

翮 翮 翮 翮 翮 翮 翮 翮 翮 翮 翮 翮 翮 翮 翮 翮

翮 翮 翮 翮 翮 翮 翮 翮 翮 翮 翮 翮 翮 翮 翮 翮

翮 翮 翮 翮 翮 翮 翮 翮 翮 翮 翮 翮 翮 翮 翮 翮

之意又齊酒名周禮酒正注醯濁酒又塊塵也又柳

猶翁也盛而翁翁然蔥白也亦姓宋武帝於馬廣韻繫馬柱一曰堅也又陽韻

吾浪切徐按蜀縣主簿綬縛督郵馬一晉王謐縛也從死在辨中一其中所以薦之易古之一

者厚衣之以薪徐曰一狀其薦耳或作葬麟直兒

切物所畜曰一通俗文庫一曰芻月令謹蓋一周禮太臟腑也通

府受一之府或作臧漢書出御府之臧以贍之又陽韻臟作藏周

禮疾醫九藏謂正藏五又胃旁胱大小腸馬融傳平和府藏韓詩外

傳精藏於腎神藏於心魂藏於肝魄藏於肺志藏於脾此謂五臟亦

作藏王吉傳吸新焚又蕩韻當丁浪切善言中理當主也

吐故以練五臧主一又底也韓子王卮無一注無底也徐云今俗猶

有匡一之言又中也樂記注一謂不失其所又陽韻擋擗一通作

屏當賞大盆也一曰井以甄為甃者元苦浪切高極也一曰

不盡揚雄酒箴為一為輻亦姓元星名詳陽韻又蔽也

左傳不能一身焉能一宗漢書注炕乾也又旱也愆陽曰一旱又

上下相當無所卑屈曰一又陽韻炕一陽張皇自大兒五行志有

一陽之應抗健犬也从犬亢聲又契抗扞也从手亢聲廣

通作元抗不順兒晉周嵩狼一抗韻以手一舉也一

曰抵也敵也通作亢項杭抗木也通作抗禮器注葬者抗抗

籍傳不亢於九國之師杭抗木在上茵在下又陽韻抗抗

之意又齊酒名周禮酒正注醯濁酒又塊塵也又柳

猶翁也盛而翁翁然蔥白也亦姓宋武帝於馬廣韻繫馬柱一曰堅也又陽韻

吾浪切徐按蜀縣主簿綬縛督郵馬一晉王謐縛也從死在辨中一其中所以薦之易古之一

者厚衣之以薪徐曰一狀其薦耳或作葬麟直兒

切物所畜曰一通俗文庫一曰芻月令謹蓋一周禮太臟腑也通

府受一之府或作臧漢書出御府之臧以贍之又陽韻臟作藏周

禮疾醫九藏謂正藏五又胃旁胱大小腸馬融傳平和府藏韓詩外

傳精藏於腎神藏於心魂藏於肝魄藏於肺志藏於脾此謂五臟亦

作藏王吉傳吸新焚又蕩韻當丁浪切善言中理當主也

吐故以練五臧主一又底也韓子王卮無一注無底也徐云今俗猶

有匡一之言又中也樂記注一謂不失其所又陽韻擋擗一通作

屏當賞大盆也一曰井以甄為甃者元苦浪切高極也一曰

不盡揚雄酒箴為一為輻亦姓元星名詳陽韻又蔽也

左傳不能一身焉能一宗漢書注炕乾也又旱也愆陽曰一旱又

上下相當無所卑屈曰一又陽韻炕一陽張皇自大兒五行志有

一陽之應抗健犬也从犬亢聲又契抗扞也从手亢聲廣

通作元抗不順兒晉周嵩狼一抗韻以手一舉也一

曰抵也敵也通作亢項杭抗木也通作抗禮器注葬者抗抗

籍傳不亢於九國之師杭抗木在上茵在下又陽韻抗抗

一曰蕩也一曰熱沃月令如以熱**蕩**蕩渠名又本韻蕩韻**錫**工人治木器**曠**苦謗切明

也从日廣聲廣韻空明也遠也大也久也闊也鄒陽傳獨觀昭一之道又男子壯無室曰孟子一夫或作曠通作慮漢元紀衆僚久慮

亦作曠漢武賦託沈陰以曠久又通作廣**曠**同上**曠**皆如挾一廣韻細綿也書厥篚

織一容大紀屬一以候絕氣或作統**統**同上**曠**野也孟子獸之走一又蕩韻

**曠**目無**儻**奴浪切**灑**水名決濁水**曠**山隈或作曠**喪**蘇

切亡也从哭从亡亡亦聲今作一一曰死也又失也易不亡嗟又仕失位曰一論語二三子何患於一乎古作喪又陽韻俗作喪誤

**傍**蒲浪切近也一曰倚也或作並始皇紀並河以東亦作並**傍**郊祀志北拉勃海通作旁食貨志旁北邊以歸又陽庚韻

**傍**古文**枕**古曠切織機**漭**莫浪切一曰**台**老人不知也

附行也周禮牛人與其牽一注在轅外輓牛人御之居前曰牽居旁曰一通作傍又陽韻**旁**易傍論問一午音

去聲又陽韻**廣**古曠切度廣曰一檀弓一輪揜坎注輪從也橫量曰一從量曰輪又一輪一表東西曰一南北曰輪曰表

一曰兵車名左傳左右一注十五乘為一一**橫**俎跗一木明堂位夏后以巖注中足

為一距之象或作橫又庚韻

**古**三絳通用**叶****竟**居亮切**鏡****方**甫妄切**妨**敷亮切**病**旺被

切**柄****命**眉旺切**盟****猛****競**其量切**梗**口浪切**夢**莫

切**霜**色壯切**傷**式亮切**償**市亮切**暎**於亮切**泳**于放切

**永**弋亮切

二十四映 與諍勁 同用

**映** 於敬切明也隱也从日央 聲一曰明相照也或作映

**映** 同上 ○ **敬** 居慶切 肅也从 支苟會意廣韻恭也慎也曲禮注在兒為恭 在心為一程氏曰主一無適之謂一亦姓

**鏡** 景也从金竟聲釋名 曰樂人曲所終也廣韻窮也 終也一曰已也亦姓又諍韻 有光景也一曰鑑也

**鏡** 郊祀志祠黃帝用一臭破鏡孟康 曰梟鳥食母破鏡食父如貓而虎眼 ○ **競** 渠映切彊語也从 一曰逐也廣韻強也爭也高也遽也又盛也或作競亦作儵周禮鐘

師注繁渴執儵也又作儵詩無儵維人遽也又秉心無儵強也俗作 竟 有足所以凡物廣韻一子疊名一曰榜也又隔子漢志朝鮮

非 **檠** 民飲食以籩豆師古曰以竹口籩以木曰豆今之一也又庚 梗 **擎** 舉也又 庚韻 ○ **慶** 丘敬切行賀人也从 心从夂吉禮以鹿皮

為擊故从鹿省徐曰夂行也又福也 ○ **更** 古孟切改也本作 易大有 一也又州名亦姓从必誤 ○ **更** 眉病切使也 也又庚韻 ○ **更** 同上 ○ **賡** 續也書乃一載 歌去聲又庚韻 ○ **命** 眉病切使也 意天與之本曰性性有善惡一有吉凶授之以性配之以一受氣有 善惡天無可奈何亦以吉凶之一配之此定一也於文口令為一令 者使令也口者出令也天不言亦以寤寐禎祥告之也中庸天一之 謂性孟子莫之致而至者一也廣韻教也道也信也計也召也又射 一中謂擬而必中也又名也張耳嘗一謂 脫其名籍而逃亡又一世宏才謂有名於世

○ **病** 皮命切疾加也从疒丙聲廣 韻憂也苦也一曰疵也患也 ○ **平** 平物價也周禮質劑 注質一也主一定物質並去聲揚子一闕之市必立之 注市中一賈又質人 一又平其不平曰一漢書廷尉一皆音病又先庚韻 ○ **枰** 博雅榻 獨坐版牀一曰 僻 窶也廣韻隱 僻也又靜韻 ○ **並** 併也从二立本作竝今 投博局又庚韻

○ **僻** 窶也廣韻隱 僻也又靜韻 ○ **並** 併也从二立本作竝今 作一又偕也與也或作

○ **僻** 窶也廣韻隱 僻也又靜韻 ○ **並** 併也从二立本作竝今 作一又偕也與也或作

○ **僻** 窶也廣韻隱 僻也又靜韻 ○ **並** 併也从二立本作竝今 作一又偕也與也或作

○ **僻** 窶也廣韻隱 僻也又靜韻 ○ **並** 併也从二立本作竝今 作一又偕也與也或作

○ **僻** 窶也廣韻隱 僻也又靜韻 ○ **並** 併也从二立本作竝今 作一又偕也與也或作

○ **僻** 窶也廣韻隱 僻也又靜韻 ○ **並** 併也从二立本作竝今 作一又偕也與也或作

僅又緩 ○子孟 莫更切長也从子皿聲廣韻勉也始也又州名亦姓 盟 津地名武王會諸侯處或作

明通作孟 又庚韻 萌 兒又音忙 ○橫 戶孟切不順理也孟子有蝗 螳 也

禮記音去 ○柄 破病切柯也从木丙聲廣韻本也權也天官聲又音皇 ○柄 書斗一字多作棟亦作秉周禮封人注有秉

五行志殺生 棟 同上 柄 憂也詩憂心一 邴 邑名 ○詠 之秉終矣 味 同上 泳 潛行水中也詩

游之 祭示 設縣莖為營以禳風雨雪霜水旱癘疫於日月星辰祭水旱幽一祭星祭法幽一雩一祭壇一之言營也左傳日月星辰之神則雲霜風雨之不時山川之神則水旱癘疫之不時於是乎一

之周禮一營 醕也从酉榮省聲徐曰酒失 ○行 迹也从彳

門用瓢齋 營 也周禮司救表惡注醕一 ○行 迹也从彳

從彳通論一者行也从所履行一有大小溪淺小曰一水曰德於文

不于為一德在內主於心一在外主於行廣韻一迹又事也又巡視

也月令巡行國邑縣 鄙又陽庚耿宕韻 ○嬰 於孟切一 覩 楚敬切 ○俚 豬孟切

一失道也 趙 行兒 ○棠 池孟切 榜 比孟切進自也又答

又丑良切 榜 同上 躄 史記歲星晨 趨 走也 ○生 所敬切產也

○迎 魚敬切迓也親一壻 膨 蒲孟切一 鏗 除更切磨一

張 同上又 諍 側逆切止也从言爭聲謂能止其失也

人 逆 比諍切散走也从辵并聲一曰涌也 ○櫻 鷺逆切

略云欄錯綵一曰雜采 ○硬 魚孟切博雅擊也廣韻 鞞 同上 ○



**車** 呼逆切衆車聲也

**輜** 同上

**僅** 蒲逆切皆

**勁** 居

正

切強也从力空聲廣韻健也又堅也適也

**政** 之盛切正也从攴正聲周官司馬

掌邦九伐之法支擊也故从攴

釋名正也下所取正一曰以正理立典常法則曰正一曰之所行

**証** 諫也

**正** 是也从一从止徐曰守一以止也廣韻一當也長也

定也平也君也又歲之首月曰正一月四月一陽亦曰

一月亦姓又清韻毛氏曰歲首

**婧** 七正切竦立也从女

青聲一曰有才也又

曰女貞潔

**清** 寒也徐按冬溫而夏

或作清

**倩** 假也一曰借

也方言東齊

之間壻謂之一郭璞曰

**艷** 艷一青黑

**鄭** 直正切京兆縣

周厲王子友所

封从邑奠聲宗周之滅一徙溱洧之上今新一是也釋名

也其地町然平也一曰重也一重慤慤也又州名亦姓

**聖** 式正切通也从耳呈聲通論曰通而先識曰一於文耳呈爲一

非任耳也心通萬物之情若耳之通聲廣韻生也聲也一曰睿

**道** 丑正切選候也

一曰廉視也探伺也通作偵游

**性** 息正切人之陽氣

一善者也从心生聲通論人因

稟曰一故於文心生爲一廣韻一行一曰天理在人曰一董仲舒曰

質樸之謂一又曰一者生之質又土一或作生周禮司徒以土會之

**姓** 人所生也古之神聖母感天而生子故稱天子

生杜子春讀

以此爲祖父之相生雖百世此一不改又一氏一者所以繫統百世

**令** 力正切發號也

从人口徐曰號一者集而爲之制

長漢法縣萬戶以上爲一以下爲長又時

**聘** 匹正切訪也

从耳聘聲徐

一月一所以紀十二月之政又先庚青韻

員譜日本義

卷之八

四十一

曰一訪問之以耳也。公羊傳大夫來曰一穀梁傳一問也。周禮王人注衆來曰頽特來曰一儀禮大問曰一小一曰問。从由，俗作聘，非聘。問也从女，粵聲。一曰娶。

高宗夢得說傅巖巖穴也。徐曰：人與目隔穴經營而見之，然後指使以求之，支所以指畫也。廣韻：遠也。又冠絕也。又線韻：訶，處告言之，从言，回聲。一曰候。

併，併音，併，兼也。又合也。皆也。或作併，孟佗也。漢書爲中，一又迴韻。併，同上。又屏，除也。又棄也。王制：一之論，并吞八荒。又庚，靜，迴韻。併，同上。又屏，遠方，通作併，荀子不能併已之私欲。

淨，疾正切，無垢也。本作靜，从水，靜聲。今假又清，清，靜韻。靜，寂也。定也。从青，爭聲。解嘲：爰清爰游，神之庭，通作靜。靜，古文。靜，通作覲，賈誼賦：若溪淵之覲，注與靜同。又上聲。覲，召也。从見，青聲。廣韻：裝飾也。一曰：靚，朝，明也。粉白黛綠謂之。粧，或。靚，朝，漢官名。張禹。

首爲之。漢書奉朝，注才性切。春朝爲朝。靖，安也。又安之也。秋朝曰一吳王濞使人爲秋，一又清，靜韻。靖，又謀也。詩：靜韻。辨，陷也。从自，井，井亦聲。中庸：納諸陷之中。周禮：壅氏注：穿地爲塹，以禦禽獸，超踰則陷，世謂之陷，一或作奔，又靜韻。辨，同上。

盛，丞正切，多也。廣韻：長也。又晟，明也。精，子姓切，強也。又庚韻。輕，墟正切，疾也。又兵車名，又庚韻。

### 一二十五徑

與證嶮  
同用

徑，古定切，步道。从彳，徑聲。徐曰：小道不容車，故曰步道。今之徑，通作經。月，移路爾雅：直波爲一，郭璞曰：一延也。周禮：遂上有，一或作令審，端，經術。逕，同上。又經，織也。廣韻：一緯，又縊也。荀，逕，直也。或作徑，木名，似杉而硬。甯，乃定切，所願也。从用，寧省聲。徐曰：一猶寧也。今俗言寧，可如此爲一，可如。

廿五

此又邑名亦姓从  
用从心俗作甯非  
**寧** 反詞音書一馨兒謂如  
何生此兒也又青韻

泥一也  
**佞** 巧調高才也从女仁聲一曰从信省  
女子之信近之又不自謙之辭  
**醒** 蘇

切醉解也  
又青迴韻  
**腥** 星見食豕令肉中生小息肉也从  
肉从星星亦聲或作腥又青韻

也从肉至聲釋名莖也直而長似  
物莖也廣韻脚一或作脛又迴韻  
**脛** 同上  
**定** 徒徑切安

聲一曰靜也止也凝也決也一曰  
丘左有澤曰一又州名又本韻  
**廷** 正也直也朝位也  
廣韻朝一又青韻

有足曰一  
無足曰鐙  
**訂** 平議也又  
迴韻

韻  
**釘** 蓋食也唐  
注一星昏中而正於是可以營制宮室故謂  
之營室昏中而上謂小雪時其體東壁連正四方左傳水昏正而裁  
注十月一星昏而中於是植板築而興作一在北方水宿禮器

詔於堂注羹肉清  
一孰肉又本韻  
**頰** 題也通作定  
詩麟之定

一詩瓶之一矣左傳  
室如縣一注垂盡矣  
**磬** 樂石从石殼聲縣簾之下支擊之古者母  
之詩抑一控忌傳云騁馬曰一謂使曲折如一止馬曰控謂有控制  
不逸今人稱馬韁為一控又齊人相絞許為掉一北海人以激事為  
掉一又縣縊殺之曰一禮記文王

於他車以  
歸又清韻  
**聽** 他定切聆也从耳惠王聲廣韻待也謀也古  
作聵又青韻下从壬音珽俗从土非聽音忒

擊聽欲  
臥兒  
**庭** 逕一激過也一曰不近人情又  
隔遠兒莊子大有逕一又青韻

不遂志又青韻  
**暝** 莫定切夕也又  
晦也又青韻

切斃  
**瑩** 烏定切玉色一曰石之似  
玉者又潔也又清迴韻

又青韻  
**瑩** 器也磨也  
又飾也

澹  
**澹** 汀一小  
水或作

澹  
**澹** 千

榮亦○證諸應切告也从言登聲○證廣韻驗也又候也廣韻○證氣之上達也廣韻熱

為雨晉天文志夏至南天氣至故○孕子從几徐曰取象○孕以證切裹子也从

於裏妊也几音殊草木之實垂象於几一人繩草舍實曰一繩雍氏秋一而芟之

則實不成又蒸韻鮪爾雅一鮪小魚家語巢父漁者曰魚之鮪

湯壻有莘以伊尹為一送女爾雅一將送也佚同上古文鉉曰奔

孫炎曰將行之送也即不指為妾或作倭佚不成字當从勝省

賸物相增加也从貝勝聲一曰副也徐曰今俗謂物餘為○乘食證切車也一曰物雙曰一左傳以一韋犒師又四數曰一一馬一

矢一鴈又晉史曰一謂興於田賦一馬之事又田制四丘曰一論語

道于乘之國又一丘縣名嶷山名在賸益也餘也詳以旬也

或作稜堯通作旬又蒸韻擲而證切博雅引也一曰就也推也數也廣成

音乘又霰韻應於證切答也廣韻物相一也又當也又樂名樂書

也廣韻強應樂猶鷹之一物其獲也小故小鼓小春謂之一

所以一大也小鞞曰一鼓又天子之門曰一磨磨以言對也或

門詩迺立一門注正門也又州名又蒸韻磨作磨又蒸韻○

甌子孕切甌也从瓦曾聲本作甌从甬曾聲屬也○甌甌無底曰甌或作一古史考黃帝始作一籥作甌

而發如倉庚于飛楊柳依依之輿悅也从女輿聲通作輿學記不

類又一況意思也又蒸震韻輿興其藝不發學業注喜也又蒸

韻輿腫起勝詩證切克也廣韻一負之對又加也優過之也

又戴一鳥名月合注織紵之鳥爾雅戴鷩注頭

上毛花成一勝 昔一胡麻通作勝爾雅翼胡麻黑者巨勝一曰一故呼戴一

麻八稜 巨勝 ○ 瞪 文證切直視兒或作眙淳于 稱 昌孕切權衡也

木芒也故程器字皆从禾荀子建國家之權一曰宜也廣韻愜也是也銓也又正斤兩也又度也量也易一物平施又適物之宜也易

翼一而隱又相等也元載傳凡物一是又副也孔光傳無以報一又名一凡名號謂之一孟子題辭子者男子之通一或作秤陸贄狀衡

者秤也 又蒸韻 秤 同上一 ○ 凌 里孕切冰也周禮一人詩 ○ 凭 皮證切依

凡也又 蒸韻 ○ 凝 牛孕切止水也一 ○ 澄 都鄧切仰也廣韻小阪一

○ 嶝 飛陞謂之一西都賦陵一而超西墉一陸 級也又分水派魏都賦一流十二同源異口

○ 鐙 馬鞍具廣韻鞍一 登 或作橙 ○ 贈 昨巨切玩好相送也从貝曾聲

左傳郊勞至于一賄白 ○ 頁 居鄧切竟也象月竟兩岸徐曰虎通一之為言稱也 竟者竟極之也橫一之也詩造

自為梁梁橫一也俗作亘又通也遍也延袤也 榷 同上 恒 月弦

本作榷古作一今從古毛氏曰中从自作亘誤 榷 古文 恒 也詩

如月之一注月上弦而就盈又徧也詩一 緝 急張也盡也又 魚名相如賦一鱣漸離李奇曰周洛曰鮪蜀曰一鱣出鞏 壇 博雅

山穴中三月遡河上能度龍門之限則得為龍或省作鮪 壇 道也

曾子曰葬 ○ 躒 七鄧切 ○ 鄧 徒巨切曼姓之國今屬南陽 引至于一 躒 登 又州名亦姓

○ 躒 躒一曰失 騰 囊屬一曰囊可 登 行欲 ○ 憊 武巨切不

也或作憊通作營左傳不與 鱣 鮪一 曹 目不明也又 ○ 塌 方

於會亦無曹焉又東送韻 鱣 鮪也 曹 東登送韻 ○ 塌 方

切喪葬下土从土朋聲左傳朝而一禮謂之封周官謂 塌 崩 崩 上

○稜 魯鄧切杜詩灑抵公畦一注農人指田遠近多云幾一又蒸韻

二十六宥

與候幼同用

宥 于救切寬也从宀有聲徐曰寬之而已未全放也又州名通作又王制王三又然後制刑注又當作一曰不識二

曰遺失三 侑 耦也本作媮从女有聲或作一廣韻勸食禮宮伯以樂一食文子三皇五帝有勸戒之器名一厄注敬器

也通作宥左傳王享醴命之宥杜云助也所以助勸敬之意亦作右詩一朝右之詁云古者饗燕有物以將其意謂之右

垣也从白有聲禽獸曰一初學記一猶有也有蕃曰園有牆曰一曰以域養禽獸曰一詩王在靈一又園亦曰一又屋韻

右 手口相佐也从又从口徐曰以謀以力也言不足以左復手助之廣韻佐也助也一曰左一相助也謂於其左一而扶助之易

以左一民詩保一命 祐 助也从示右聲請福一也廣韻神助也易之或作佑又有韻 祐 助也通作右詩維天其右之亦作佑

書惟天佑

于下民

又 手也象形三指者手之列多略不過三也徐曰

凡手指指頭指力之率其後二指佐佑之不動

故略為三也一曰古右手字廣韻一 救 居右切止也从支猶更也本作又今作一又偏旁作一 救 求聲廣韻護也一

曰振也拯也爾雅絢謂之一郭璞曰一 廐 馬舍也从广段聲

絲以為絢亦姓或作抹董策球溢扶衰 廐 周禮馬有二百十

四匹為一有僕夫徐按周禮馬四匹為乘乘馬一師四圍三乘為

阜一趣馬二阜為繫一馭夫六繫為一僕夫凡二百一十六應乾

之策此言十四傳寫誤也釋名聚也 灸 灼也一曰灼體 疾 病也

生馬之所聚也亦姓俗作廐非是 灸 療病又有韻 疾 病也

久 究 窮也从宀九聲徐曰九亦一竟之意廣韻深也謀也盡

病 究 也一曰推尋也又一一相憎惡兒詩自我人一一又學

名 胃 直又切兜登从月由聲徐曰介 胃 同上 胃 胃

胤也从肉由聲又

宙 自與所極覆从宀由聲徐按淮南子往

古來今日一凡天地之居萬物猶室居

奇也一子國子也

五十三

之遷貿博雅集也一曰緒也史記一曰金籀籀籀聲春秋傳

而不覺徐曰諷誦也卜一謂讀卦爻辭也又耐耐孟秋天子飲左傳

見於嘗漢制嘗以正月籀籀師古曰左傳始作狩狩

舒救切火田也从犬守聲孫炎曰放火燒草守其下風杜預曰一圍

獸守備者从畧从犬徐曰守山也周禮人掌畧田辨其物

曰守諸侯為天子土故稱漢置郡太首首嚮也禮寢常東

畜一曰之也所也為之也又有韻晝晝晝晝晝

臥一曰有咎自收獲也一曰獲多又斂也晝晝晝晝晝

陳曰一又有韻晝晝晝晝晝晝晝晝晝晝晝晝晝晝

夜為界从晝省从日徐曰會意論語今汝晝晝止味味味味味

也若夜至一而止也又邑名孟子宿於一亦姓味味味味味味

口蜀聲爾雅嚼謂之柳今作一左傳一為鴉火詩嚼嚼嚼嚼嚼

不濡其一廣韻鳥口或作喙亦作啄又虞尤遇韻嚼嚼嚼嚼嚼

尺救切禽走一而知其迹者犬也从犬从自鉉曰以鼻知一故

臭臭臭臭臭臭臭臭臭臭臭臭臭臭臭臭臭臭

子香一注氣之應鼻者為一故香亦謂之一丙臭臭臭臭臭臭

則容一注以一物可以修飾形容故謂之容一臭臭臭臭臭臭

楊敞傳得漢美食好物以為一惡楊王孫傳下不亂泉上不一臭

許救切以鼻就一臭臭臭臭臭臭臭臭臭臭臭臭臭臭臭臭

同上一

祝

舊

臭

臭

臭

也老宿也亦 **柩** 棺也禮記在牀曰尸在棺曰柩 **匱** 同上 ○ 姓又有韻 **瘦** 所祐切臞也本作瘠从疒

鳴咸盥一又滌也公羊傳臨民之所 **嗽** 效也周禮注上氣逆喘疏 **瘦** 同上 ○ **漱** 蘇奏切蕩口

以上滌也注無垢加功曰一去垢曰浣 **嗽** 云冬時陽氣起惟土沴水 **嗽** 使犬聲左傳公 **嗽** 夫葵又有韻 **謏** 私詈也廣韻謏

韻 **皺** 則救切皺也廣韻 **縐** 縐之細也从糸芻聲一曰蹴 **縐** 一雙云威威 **甃** 井甃也从瓦秋聲易井一無

者又縮也 **甃** 井甃也从瓦秋聲易井一無 **瘵** 縮小 ○ **副** 敷救切貳也廣韻佐也稱也又后夫人首飾詩一笄六珈 **福**

藏也龜策傳邦一重龜 **覆** 覆也從兩復聲一曰蓋也徐曰蓋 **福** 廣韻衣一今作副 **覆** 覆也從兩復聲一曰蓋也徐曰蓋

茨瓦也又 **仆** 頓也廣韻前倒或 **踣** 同上 **瘦** 病重 ○ **造** 詁

初救切草兒从艸造 **造** 倅也左傳僖子使平遠氏之 **富** 聲徐曰草相次也 **造** 又齊飛順疾也唐書一羽鷓鴣 **富**

歷方久 **當** 爾雅一當大葉白華根如指 **鍍** 前匈奴傳 **溜** 亦姓 **當** 白可食詩言采其一當音福 **鍍** 新炭音富 ○ **溜**

力救切水出鬱林从水雷聲廣韻水一水 **雷** 屋水流也徐曰 **溜** 垂下也通作雷枚乘傳泰山之雷穿石 **雷** 屋簷滴雨為一

通作 **溜** 中庭也从广雷聲徐曰屋雷其地謂之一通作雷儀禮有 **溜** 東雷又有門內雷中雷中宮神名古者室有複穴皆開其

上以取明雨則雷之後因名室之中庭為中雷以其居中故為土神 **溜** 杜預曰土正曰句龍在家則主中雷在野則為社左傳士季入諫三

進及 **溜** 赤一 **溜** 飯氣蒸也从食雷聲爾雅饋一飪也孫炎 **溜** 雷腫病 **溜** 曰蒸之曰饋均之曰一郭璞曰饋熟曰一 **溜**

員音木 **溜** 五五

員音木 **溜** 五五

員音木 **溜** 五五

員音木 **溜** 五五

員音木 **溜** 五五



瓦器堯舜 飯土一 遇 逗一不進 畱 本作徇徇行相待也今作宿一漢

也一曰躊躇待兒又伺便 武紀宿一海上師古曰謂有所須待 也莊子執彈而一之又尤韻 颯 高風又風聲又國名左傳 昔有一叔安又蕭尤韻 廖 人姓周文王子伯 之後俗音料非 窳 地 兒

又尤韻 劼 併力也或作戮 鷓 雉子 廖 息救切禾實也徐曰有實之象 下垂也廣韻出也榮也一曰茂 混作窳禮韻又效韻誤 秀 秀 秀 下垂也廣韻出也榮也一曰茂

也美也詩實發實一疏云木謂之榮草謂之華不榮而實謂之一榮 而不實謂之英一曰草木之華曰一又詩注茅一謂茅花也又三一 芝草也又一才士之美稱漢吳公聞賈誼一才名召 瑒 石次玉詳 置門下一才之名始此光武名一改為茂才又州名 瑒 有韻

一繡 繡 五采備也从系繡聲一曰畫也考工記畫績五采兼備謂 之文於丹朱之領 宿 列星也舍也洪範四曰星辰注 一繡 繡 五采備也从系繡聲一曰畫也考工記畫績五采兼備謂 與詩素衣朱一亦姓 宿 列星也舍也洪範四曰星辰注 一繡 繡 五采備也从系繡聲一曰畫也考工記畫績五采兼備謂

即就切賃也从人就聲漢書或不償 驟 鈕祐切馬行疾也 其一費服虔曰雇載云賃又屋韻 驟 鈕祐切馬行疾也

駿駿注小曰馳不馳 憇 憇 傷一惡 就 就 疾儼切一高也从京 而小疾曰一或作駟 憇 言言也 就 就 疾儼切一高也从京

曰尤異也尤高人所一之處語曰一之如日日高人一之會意廣韻 成也迎也即也一曰從也終也而也禮器大路繁纓一一注五采一 采而則一成 鷲 鳥黑色多子西域有 糶 糶 女救切雜飯 米丑聲徐按吏記多言漢粗之霸道也今文作一廣韻雜 也今謂異色物相集曰一劉向傳邪正雜一忠佞並進 狃 狃 習也

就也一曰狐 復 扶富切又也一曰再也詩注一會諸侯於東都 狸也又有韻 復 王化一行之類是也或作復古作復又屋韻歐 陽氏曰此一又之 復 復 同上 覆 伏兵 伏 鳥抱子 非反復之復 復 復 同上 覆 伏兵 伏 鳥抱子

狎 余救切鼠屬一曰獸似猿印鼻長尾本作狎从 狎 同上 狎 余救切鼠屬一曰獸似猿印鼻長尾本作狎从

豸穴聲反騷緩欬擬而不敢下一曰似狸搏鼠 狎 同上 狎 余救切鼠屬一曰獸似猿印鼻長尾本作狎从

負音木義 卷之八 五七

豸穴聲反騷緩欬擬而不敢下一曰似狸搏鼠 狎 同上 狎 余救切鼠屬一曰獸似猿印鼻長尾本作狎从

豸穴聲反騷緩欬擬而不敢下一曰似狸搏鼠 狎 同上 狎 余救切鼠屬一曰獸似猿印鼻長尾本作狎从

豸穴聲反騷緩欬擬而不敢下一曰似狸搏鼠 狎 同上 狎 余救切鼠屬一曰獸似猿印鼻長尾本作狎从

豸穴聲反騷緩欬擬而不敢下一曰似狸搏鼠 狎 同上 狎 余救切鼠屬一曰獸似猿印鼻長尾本作狎从

豸穴聲反騷緩欬擬而不敢下一曰似狸搏鼠 狎 同上 狎 余救切鼠屬一曰獸似猿印鼻長尾本作狎从

豸穴聲反騷緩欬擬而不敢下一曰似狸搏鼠 狎 同上 狎 余救切鼠屬一曰獸似猿印鼻長尾本作狎从

豸穴聲反騷緩欬擬而不敢下一曰似狸搏鼠 狎 同上 狎 余救切鼠屬一曰獸似猿印鼻長尾本作狎从

豸穴聲反騷緩欬擬而不敢下一曰似狸搏鼠 狎 同上 狎 余救切鼠屬一曰獸似猿印鼻長尾本作狎从

**由** 條也似橙而酢从木由聲書厥包橘一呂覽果之美者有雲夢之橘一或作櫟列子吳楚之國有大木焉其名爲櫟實丹而味

酸食其皮汁 **櫟** 同上 **鼬** 如貂赤黃色尾大食鼠者从鼠由聲陸佃云俗謂鼠狼一名鼬或作已憤厥之疾

**猶** 獸名如鹿善登木多疑慮高后紀一豫未決案狐性多疑度河而聽水聲老子一乎冬涉川則是狐類也又尤韻

**標** 積火燎之从木从火酉聲詩薪之一之周禮以一燎祠司中司命徐曰一燎祭名也或作標一曰崇祭天神詳有韻

**裛** 盛飾兒詩一如充耳又實種實一注長也詰 **雌** 字林獸似獼猴鼻露向上云禾盛兒董仲舒傳一然爲舉首注盛服兒

尾長四五尺有歧兩則自縣於 **哨** 不正也禮記投壺枉樹以尾塞鼻或作猶又旨至韻 **綬** 韋維也詳有韻廣韻綵衣承况切予也从手受聲廣韻付

也亦姓唐武后改作纁又有韻 **售** 賣去手也詩賈用不一又償也詩注物貴帙有文 **壽** 久也詳 **售** 則其一賈貴或作讎揚子欲讎僞者必假章而狹

**綵** 人又切車軻也从車柔聲徐曰車輪外木一曰牙一曰渠 **靺** 柔革也詳尤韻 **揉** 順也此萬邦又 **揉** 木名 **蹂** 踐也又 **肉** 錢壁之體禮記寬裕一好之尤韻本韻 **蹂** 尤有韻 **肉** 音方氏曰壁外謂之一內謂

之好樂書云一倍好者璧好倍一者瑗一好如一旋而不窮者環一好之音旋而不可窮者也輔氏曰一好猶俗言美滿也一曰肥也

**鼻** 丘救切 **鼻** 牛救切 **候** 胡邁切何望也本作 **候** 从人侯聲今作 **候** 徐曰一守疆吏也周禮郊有一館廣韻伺一也 **堠** 記里堡廣韻一曰待也又氣一也證一也亦姓俗作候非

**鏃** 爾雅金鏃箭羽鄭云一猶候也候物而射之或作鏃 **候** 矢一乘又候韻 **賁** 賁貪 **后** 君也天子之妃白虎通天子之配至尊故稱一商之前皆稱妃周始立

一正嫡曰王一秦曰皇一漢祖母稱太皇太一母曰皇太一又古謂官長曰一稷 **逅** 邂一相遇也一曰 **詬** 博雅一罵詳 **邱** 魯叔是也又見厚韻 **逅** 不期而會曰邂 **詬** 本韻古候切 **邱** 孫氏

負音大 **後** 之 **邱** 五十一

是也又見厚韻 **逅** 不期而會曰邂 **詬** 本韻古候切 **邱** 孫氏

官長曰一稷 **逅** 邂一相遇也一曰 **詬** 博雅一罵詳 **邱** 魯叔是也又見厚韻 **逅** 不期而會曰邂 **詬** 本韻古候切 **邱** 孫氏

是也又見厚韻 **逅** 不期而會曰邂 **詬** 本韻古候切 **邱** 孫氏

是也又見厚韻 **逅** 不期而會曰邂 **詬** 本韻古候切 **邱** 孫氏

是也又見厚韻 **逅** 不期而會曰邂 **詬** 本韻古候切 **邱** 孫氏

是也又見厚韻 **逅** 不期而會曰邂 **詬** 本韻古候切 **邱** 孫氏

邑名又厚韻後言娣姒曰先又厚韻厚上聲

切暴也从支完當其完聚而欲一之也廣韻鈔也一曰仇也賊也書

一賊注羣行攻劫曰一殺人曰賊方言凡物盛多謂之一亦姓俗作

寇澌水起北地靈丘東扣詩擊也本作敬从支句聲周禮敬

其脛又叩以手至首也凡拜有一首又問也又

厚韻叩發也論語一其兩端而竭焉或作叩

鳥殷聲莊子其以為異於一東方朔傳哺而活者為一

自啄者曰雛太清宮賦聖人以百年為鶉一或作鶉

溝荀子愚陋一替注無知也又本韻

夏以長楸律歷志長大楸盛

拘絞人脅亦札任也在中土象爾雅成在一曰著雍月在一曰厲一

在中極鉤陳之位兵衛之象故从戈从左戾土寄於戌故加一則為

戌詩吉日維爾雅一木瓜實如

一剛日也爾雅一木瓜實如

低目謹視也从目攸聲一曰目不明也

莊子余適有一病通作質禮記質質然

衣帶以上从衣矛聲一曰南

北曰表東西曰廣又長也

也交互之義詩抱布一絲

賈同上會稽縣从邑

媯韻天不應豆田侯切古食肉器也从口象形又一

食也又四升曰一周禮醢人掌四一之實注實容四升

于登注木曰一瓦曰登一薦菹醢登盛大羹也或作桓亦姓

寇寇

擊也本作敬从支句聲周禮敬

鳥子生

莫候切草豐盛从艸

戊聲通作楸鼉錯傳

勉也書一邊有無注勸勉

又美也通作楸亦作茂

薈薈

易財也从貝尹聲本作

賈今作一徐曰一猶亂

女師也本作媯省作

徐按左傳伯姬侍

苦

侯

同

上

同

同

同

同

同

同

同

同

也周禮宮中之一其崇三尺廣瀦同上也窳鑿垣曰一瀦瀦句  
韻穴也水一也亦姓或作濠瀦水名又窳又虞韻

宋地名齊世家句讀誦書也周禮鄭司農一必絕之一日句一凡  
一之山又屋韻讀誦書成文語絕處謂之句語未絕而點分之  
以便誦咏謂之一今祕書校書式凡句絕

醲都豆切遇也从鬥从斲鬥兩士相對兵仗在後象一之形  
廣韻競也亦姓凡从鬥者今與鬥戶同法當作鬥从斗作

鬪鬪尾星名廣韻龍尾名又謂之誼一能言也檮奴豆  
非豸東京賦日月會於龍一誼能言也檮切斲

器也从木辱聲本作檮今經典相承作一孟子梁耕易一篡文曰一  
如鑿柄長三尺刃廣二寸以刺地除草或作斲檮子鈹鑄於是乎始

修又檮同上檮論江南一梓以為棺槨檮  
屋韻檮則侯切進也从夊从収从中中上進之義本作

擢一不奏舉隸作一一日簡類晉法召王公以一尺王  
解事

公以下用一尺版又節一音樂作止高下緩急之度走疾趨也孟  
詩矇矓一公注樂一更端曰一故九成謂之九一走子獸之一

壙又驅而一之也漢書一章透他侯切跳也過也从  
邯一狗一珠之類又有韻透走秀聲又徹也通也

漚烏侯切久漬也从水區聲詩可以一麻注柔也謂萬萬  
漸漬使柔韌也或作渥周禮渥淳其帛注與一同萬萬

古侯切交積材也象對交之形又數也十秭曰一又邑構蓋也从  
名又中一宮中構結深密之處漢書注蓋闔內隱奧處構木萬聲

廣韻架也合也詩我日一禍注合集也又購以財有所求也从貝  
成也亂也一曰屋椽也又木名或从手非購購以財有所求也从貝

償之也漢高紀一求布千金媾婦重婚也从女萬聲易匪寇婚一注  
一注厚也又合也又和也甘邁猶結構也理當相對覲也从

茂傳與魏講罷兵讀曰一邁猶結構也理當相對覲也从  
見萬聲詩亦既一止詰誦誦不忍其一又詈也或作詢又本韻

云汎見日見接見日一誦不忍其一又詈也或作詢又本韻

見萬聲詩亦既一止詰誦不忍其一又詈也或作詢又本韻

**姤**

遇也从女后聲易卦名陰陽相遇也廣韻又偶也

**句**

拘也廣韻當亦姓

**雉**

雌雉鳴也雷始動雉

鳴而一其頸从佳句句亦聲月令雉始一或作句殷紀飛雉登鼎耳而句

**鷩**

字林鳥子生哺者詳苦候切

**穀**

乳也从子穀聲徐曰楚人謂乳為一故名子文曰一於菟通作穀一曰一晉也

**穀**

張弩也从弓穀聲徐曰漢金吾一騎騎執弓矢

**湊**

倉奏切水上人所會从水奏聲廣韻水會一曰聚也又趣也詩詰云引滿也孟子羿之教人射必穀一又善也又屋韻志於一通作句詩敦弓既句讀與一同穀

**湊**

長六尺注題一也題頭也胡氏曰以栢木黃心致累棺外謂之黃腸木頭皆內向謂之題一

**湊**

並進亦作奏王莽傳四海輻秦一

**湊**

而出一曰蠶聲或作族

**湊**

盧候切陝也從自囧聲廣韻疎惡也一曰鄙惡荀子少見曰一从丙作丙誤

**漏**

屋穿水入也从雨在尸下尸屋也又句一交趾縣名通作漏詩尚不媿于屋漏詰云謂屋有漏而天見之寧無媿乎

**漏**

以銅受水刻節晝夜百節亦取一之義从水漏聲一曰泄也易甕敝一又滲一又竅也廣韻禹耳三一爾雅室西北隅謂之

**漏**

屋鏤剛鐵可以刻一書梁州貢一金鏤

**瘦**

頭腫也一日久創

**瘦**

呼漏切豈一

**瘦**

草實生交趾

**瘦**

也賈誼傳一亡節顏曰無志分也或作詢左傳余不忍其詢又本韻

**瘦**

恣愚也

**瘦**

同上文

**瘦**

爾雅翼過海輒相負於背高尺餘如帆乘風遊行俗呼一帆又善候風其音如候其相負雖風濤不解故號一媚失雄則不能獨活

**瘦**

厚怒也又聲也又厚韻

年曰 〇繆 靡幼切戾也一日名與實爽曰 〇書繩 〇謬 妄言

欺也又紕一亦姓

古 〇叶告 居候 〇彙較 〇殼 丘候 〇具 忌救

軸 直祐切 〇朝 〇郭 敷救 〇孚報赴 〇哺 蒲候 〇附 又符

〇冒 莫候 〇鴛侮霧 〇聚 組救 〇趣 干候 〇羞 息救

〇數 先奏切 〇築 職救 〇收 舒救 〇少 〇讎 承呪

〇憂 於救 〇擾 〇好 許候 〇昊孝 〇裕 余救 〇流 力救

〇旒 〇乳 如又 〇掃 蘇后切 〇道 徒后切 〇陶 徒候切 〇造 徂候

〇抽 勅嗽切 〇考 祛候切 〇集 疾救切 〇老 呂吼切 〇疇 市救切

二十七沁 獨用

沁 七鳩切水出上黨羊頭山東南入河从水心聲漢書 〇沁 〇心 〇澆 〇浸 〇沁 〇心 〇澆 〇浸

〇澆 〇浸 〇沁 〇心 〇澆 〇浸 〇沁 〇心 〇澆 〇浸 〇沁 〇心 〇澆 〇浸

〇澆 〇浸 〇沁 〇心 〇澆 〇浸 〇沁 〇心 〇澆 〇浸 〇沁 〇心 〇澆 〇浸

〇澆 〇浸 〇沁 〇心 〇澆 〇浸 〇沁 〇心 〇澆 〇浸 〇沁 〇心 〇澆 〇浸

〇澆 〇浸 〇沁 〇心 〇澆 〇浸 〇沁 〇心 〇澆 〇浸 〇沁 〇心 〇澆 〇浸

〇澆 〇浸 〇沁 〇心 〇澆 〇浸 〇沁 〇心 〇澆 〇浸 〇沁 〇心 〇澆 〇浸

〇澆 〇浸 〇沁 〇心 〇澆 〇浸 〇沁 〇心 〇澆 〇浸 〇沁 〇心 〇澆 〇浸

〇澆 〇浸 〇沁 〇心 〇澆 〇浸 〇沁 〇心 〇澆 〇浸 〇沁 〇心 〇澆 〇浸

〇澆 〇浸 〇沁 〇心 〇澆 〇浸 〇沁 〇心 〇澆 〇浸 〇沁 〇心 〇澆 〇浸

〇澆 〇浸 〇沁 〇心 〇澆 〇浸 〇沁 〇心 〇澆 〇浸 〇沁 〇心 〇澆 〇浸

有倭通作任趙婕妤傳任身  
十四月廼生說文如甚切  
**紅** 絡縷也从系壬聲廣韻織縷  
一曰機縷或作紅又侵韻

衣衿也或作任  
任又侵寢韻  
**任** 克也又用也又所負也  
論語仁以為己一詩仲氏  
只鄭云恩相親信詰云忠言可託周禮一恤又

侵韻  
**鴛** 戴一  
**鴛** 直禁切毒鳥也从鳥尢聲廣志云大如鴉  
紫綠色有毒頸長七八寸食蛇蝮雄名運

目雌名陰諧以其毛歷飲食則  
殺人或作雉一云黑身赤目  
**醜** 酒有鴛毒左傳宴安  
毒一曰與鴛同

蔡侯至而一曰又投物水中也或作  
沉亦作湛內則湛諸美酒又覃寢陷韻  
**枕** 之任切臥首據物也  
易險且一論語曲肱

而一之  
又寢韻  
**針** 縫上刺也或  
作鐵又侵韻  
**噤** 示  
巨禁切閉也从口禁聲一曰  
寒厥口閉也或作吟又寢韻

又衣系又單被禮記綴一或作  
衿左傳衿甲面縛注不解甲也  
**禁** 示  
居蔭切吉凶之忌从示  
林聲廣韻制也謹也止

也又天子所居曰一亦曰一中避元后父名改曰省中又酒器也玉  
藻士用一注名一者因為酒戒又天子之尊廢一注不用肩以承之  
也亦姓  
**僭** 北夷之樂名又仰  
也通作禁或作佞  
**賃** 乃禁切庸也从貝任聲  
徐曰庸功也為功庸以

求食也廣韻備一  
**蔭** 於禁切草陰也从艸陰聲徐曰草所  
庇也入陰景曰一荀子木成一而衆  
也借也一曰就也

鳥息焉或作廕左傳本根無  
所庇廕通作陰詩既之陰女  
**廕** 同上亦  
作積  
**陰** 瘞藏也禮  
記一為豎  
**瘞** 心中  
病

**暗** 方言泣無聲謂之一一曰泣不止又聚氣兒莊子  
一醜物也又聲也淮陰侯傳一噉叱咤又侵韻  
**窳** 室地

也从穴音聲徐曰今謂地窖臧  
酒為一漢書蠶室注一室也  
**飲** 獸也一曰度聲曰一一  
曰以一一之又寢韻

所蔭切下漉也徐按  
封禪書滋液一漉  
**罨** 積薪水中以  
取魚詳侵韻  
**闖** 丑禁切馬出門  
兒从馬在門中

徐按公羊傳左右舉大橐而至開之一然  
則公子揚生也何休曰一出頭兒或作覘  
**覘** 莊蔭切愬也  
从言瞽聲詠

頁音

告之也一老簪也若簪之著物切至也廣韻讒也毀也旁入曰一又榛韻

皆言將來之驗也釋名織也其義纖微廣韻一書一曰符一

寢韻○**堪**知鳩切擊也廣韻擬擊也史記右手一其胷

不哀周禮王弔一注以尊適卑曰一又偏向也又侵韻

干禁切一齡切齒怒兒○**深**式禁切度深曰一廣韻不淺也

告也相思念也又寢韻○**朕**直禁切我也

二十八 勘 與闕 通用

○**勘**苦紺切校也从力甚聲又鞠囚也

○**韶**羊血凝也从血召聲徐按本草宋時太官作一削藕皮落

○**讖**楚諧切驗也从言鐵聲徐曰凡一緯

○**吟**宜禁切長詠也淮陰侯傳雖有舜禹之智一而不言又侵

○**臨**良鳩切哭也師古曰衆哭曰一一日喪哭論語一喪

時鳩切過也廣韻太過○**頽**字林念也

一曰尤也淡也又寢韻○**諗**字林念也一口謀也

其中血不凝知藕之散血然則一血羹也○**輒**一軻坎壤也又感韻○**紺**古暗切帛深青楊赤色从系甘聲釋

名舍也謂青而含赤色也○**贛**水名一曰邑名在豫章記云章貢二水合流因其地立縣以為名省作贛亦作贛又州名又感送韻

○**淦**水入船中也一曰泥也从水金聲徐按漢書一水出豫章新一西入湖溝或作泔○**憾**胡紺切

庸天地之大人猶有所一或省作感○**玲**送死口中玉也从玉合聲贈賻一綬皆

侯以玉大夫以璧士以貝或作含通作哈○**哈**博雅哈也一曰哺也通

○**暗**烏紺切日無光也从日音聲廣韻又默也深也不明也或作晡漢元紀三光晡昧通作闇越世家愚者闇成事

○**闇**冥也又門閉也○**菴**一靄三都賦茂八區而一○**參**七紺切鼓曲也

○**僂**參雜也禮記母一言又咸陷闕韻○**闕**苦濫切望也一曰邑名在魯亦姓又

○**儻**言又咸陷闕韻







**俺** 大也。○**占** 章豔切固有也。一曰擅據也。著位也。又隱度其辭。口以授人曰口。漢陳遵口。書吏人隱度戶口。

來附本業曰自。漢宣紀流。○**楛** 他念切。炊竈木。本作枯。从木舌聲。徐曰添竈木也。廣韻。

顧火。○**忝** 辱也。又上聲。○**餽** 鉤取也。又添忝韻。○**丙** 舌見廣韻。無光也。○**念** 奴店切。常思也。从心今聲。本作念。俗作一亦姓。○**念** 同上。○**給** 挽船也。○**玷** 都念切。屏也。从土占聲。一曰反。

爵亢圭處以土為之。在兩楹間。○**玷** 玉病也。又缺。○**店** 停物舍。古今注。置也。所以近南儀禮有東一西一在堂隅。○**玷** 也。本作刮。○**店** 注。置也。所以置貨。○**墊** 下也。从土執聲。左傳。隘徐按尚書下民昏。一者鬻物。○**墊** 又溺也。書注昏督。一溺。又江名在巴陵。又帖韻。

○**噤** 黑兒。老人面。○**噤** 先念切。一。○**穢** 禾草不實。○**穢** 穠一之兒。○**篔** 徒念切。竹席也。○**借** 子念切。假也。从人替聲。徐按左傳。唯名與器不可以假。人是。一也。廣韻。祿也。差也。侵也。詩。不。不濫。古作替前。

王子侯表替差失軌。又侵。○**借** 不信也。經典通。○**穰** 力念切。○**釀** 魚欠切。酢漿。本作醱。从酉僉聲。今作一。廣韻。酒醋味厚也。一曰釀也。○**脅** 許欠切。○**攸** 丘釀切。厓間。一曰厓下也。○**劔** 居欠切。人所帶兵也。从刃僉聲。釋名。檢也。鎮鈇。斷蛇。魚腸。純鉤。燕支。葵偷。屬鏤。干隊。棠谿。墨陽。巨闕。辟閭。並一。名管子。昔葛天盧之山。發而出金黃尤受而制之。以為一。鎧。此一之始也。列子。孔周三。一合光承影。霄陳古今注。吳大皇帝。○**劍** 同上。寶。一六白虹紫電。辟邪流星青冥百里。又州名。籀作劍。○**兼** 併也。又添韻。○**欠** 去劔切。張口氣。悟也。象氣從入上出之形也。又。一伸曲禮注。志疲則欠。體疲則伸。一曰不足也。今借為。一少字。或作欠。

○**三十陷** 與鑑梵同用。

**陷**

尸韻切高下也从冒自聲一曰侈也廣韻入地墮或作埒通作鎔莊子鎔沒而下

**陷**

小阱也从人在曰上

春地坎可一人徐曰若今人作穴以一虎也从側人从柝曰之曰與音不同音音由

**銘**

車鐸

**銘**

於陷切

或作縮

**蘸**

莊陷切以物沒水也此蓋俗語从艸未詳

**站**

陟陷切俗言獨立或作佔

**歉**

口陷切一喙又口感切

**頰**

頰面長兒又本韻

**賺**

佇陷切廣韻重買也

**賺**

集韻拐一也又市物

失占

被誑也

**頤**

玉陷切

**鑑**

格儼切大盆也从金監聲廣韻鏡也又照也左

**監**

臨也廣韻領也又視也詩一觀

傳光可以一又誠也或作鑿詩我心

匪鑿通作監書厥監惟不遠又銜韻

**鑿**

同上

**監**

胡儼切博雅

**臨**

胡儼切博雅

四方周禮邦國立其一注謂公侯伯子男各一

一國又牧苑及鹽鐵官所治亦曰一又銜韻

**臨**

胡儼切博雅

**臨**

胡儼切博雅

**臨**

胡儼切博雅

以盛冰廣韻大瓮似盆續漢書盜伏於一或作鑿亦作鑑周禮凌

人春治鑑祭祀共冰鑑注鑑如甄大口以盛冰置食物於中以禦溫

氣

**闕**聲也又敢

**濫**

浴器又

**懺**

楚鑑切自陳悔也釋典一悔

**懺**

胡儼切博雅

忍受我罪

一曰悔過

**僂**

仕陷切輕賤兒一曰一互不齊禮記丁馬始不

**僂**

胡儼切博雅

**僂**

胡儼切博雅

也周禮掌斂

**鞿**

鞿也

**鏡**

士儼切土

**諛**

諛也又

**鈔**

所鑑

也

**擻**

播也或作擊又咸韻

**泛**

浮也或作汎通作汎陸機賦

**汎**

汎也或作汎通作汎陸機賦

**汎**

汎也或作汎通作汎陸機賦

同朱絃之清

**汎**

水凡聲

**汎**

汎也或作汎通作汎陸機賦

**汎**

汎也或作汎通作汎陸機賦

**汎**

汎也或作汎通作汎陸機賦

即位於一水之陽

**盪**

博雅盪一

**盪**

盪也或作汎通作汎陸機賦

**盪**

盪也或作汎通作汎陸機賦

**盪**

盪也或作汎通作汎陸機賦

扶泛切西域種號出浮圖書此云

清淨正言寂靜又一頃羌戎吟聲

**帆**

自幔也廣韻船使風也一曰

**帆**

扇風之名左傳拔旆投衡上

**帆**

扇風之名左傳拔旆投衡上

使不風謂旆之受風若帆之

一風也或作颿通作颿又凡韻

**颿**

博雅一

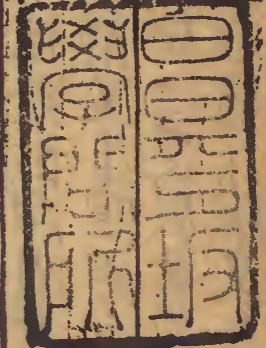
**颿**

走也一曰

**颿**

走也一曰

音部本集  
也又沁韻



文政庚戌

