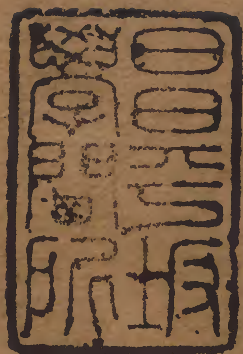


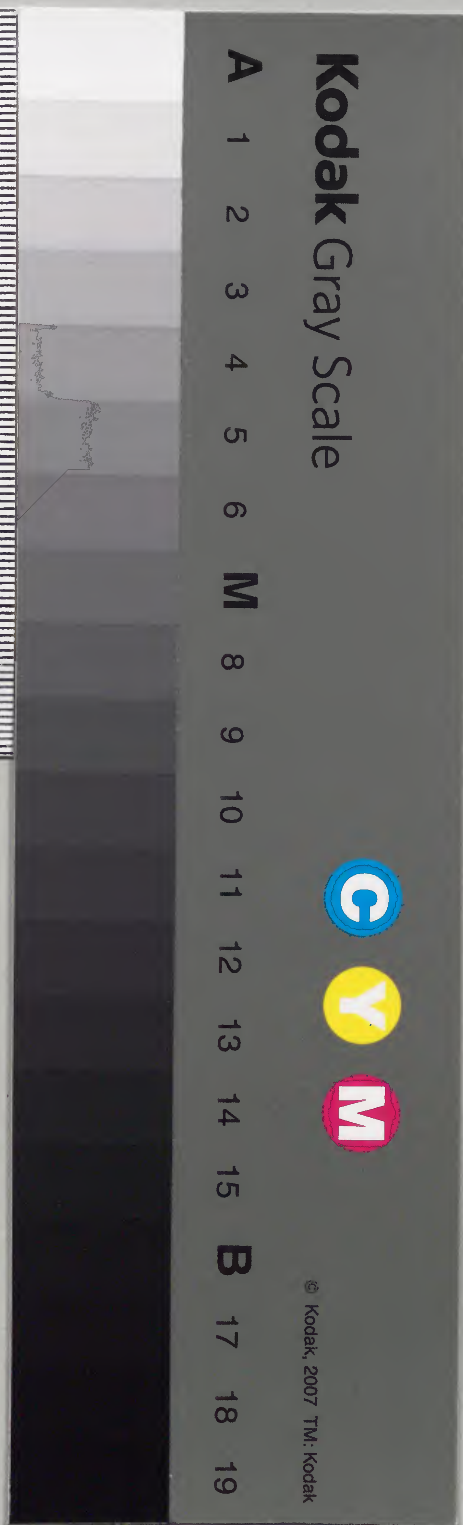
練湖志

四五



庫	文	閣	內
九	九	一	漢
二	二	二	書
八	四	四	
冊	冊	冊	

內閣文庫	
番號	漢 9124
冊數	4 (2)
函號	292 28



練湖志卷四

公牘

按巡星使封疆大僚留心水利為漕運民田計其詢訪練湖利害形諸奏章炳若日星者固已採入簡編昭茲來許矣而司道守令力勤治績上為

國計下履民瘼或登之啟牒或立為章程類可見濟世之經猷圖政之勞勤者也錄之奏章後以見官有尊卑與利則一至於府史所藏革佃禁侵諸檔案皆有關於練湖之興廢謹擇其文之雅馴者間附入焉若其文不成章語涉鄙



俚者則概從芟汰非畧也志公牘

明

鎮江府申詳撫院嚴革佃湖詳文

天順二年儲沈二尚書蔣尚寶卿要行開佃練湖商議起本先將管湖巡檢革去天順三年沈懌儲廷儀蔣桂將湖假作荒田奏請開佃奉戶部鎮字四百六十號勘合准令佃種栢岡等處湖灘一十五頃五十九畝此外若有空閒地畝與水利無妨碍者無田小民並聽開耕爲業又先經鎮江府爲民稅草灘起科田工事蒙欽差巡撫都御史朱 批發丹徒縣民吉汝孝狀告

前事竊見丹陽縣七里廟對岸練湖年深水涸沙土壅高見有荒閒草場三百餘畝無碍水利堪以開耕况與徵糧田地無干思戶無卓錫之地欲備工本圍築岸埂作田畊種成熟炤田辦納糧差續有丹徒縣無田小民李茂等告奉南京戶部鎮字五百三十一號勘合內稱據李茂等告稱庄前草場七頃有零委的荒閒不碍水利及與上糧田地無干今將四至開呈堪以開耕起課辦糧等因蒙批抑府從公查勘所告草灘是否荒閒不碍水利就便丈量明白取官吏里老人等結狀繳報以憑定奪蒙此卷查先蒙欽差巡撫都御史朱 批發丹陽縣民陳倫狀

告開墾荒閒草場認納官糧事蒙批仰高同知查報又蒙欽差
巡撫都御史何 准發丹陽丹徒民江宗殿綱等三狀各告佃
前項灘地蒙批查勘過江宗等告佃灘地並聽開墾起稅當有
塘長湖隣里老人等呈欽差巡撫都御史何 稱儲沈二尚書
蔣尚寶卿豪民吉汝孝李茂陳倫江宗殿綱等將洪武十七年
修築濟運練湖假作荒閒草場朦朧告佃蒙發府拘審蒙府叅
看得告佃地方俱在江南腹裏不係江漢之間斷無新漲之土
雖有荒閒灘地非練湖水涸之時從何得有且自一湖之境坐
落徒陽二縣東傍運河西受諸山之水四圍高築堤岸積水旱

則灌救田禾放入運河則通濟兩浙蘇松等處糧運關係重大
斷斷不可聽其開墾至儲沈二尚書蔣尚寶卿豪民吉汝孝等
實係豪强大戶只圖一己之私不顧官民兩害或隱情詭呈府
縣或朦朧妄訴上司百計千方營謀侵占築圩圍埂阻塞山水
妨漕害農一遇水發恐傷其違法侵占湖內田中禾稼晝夜剝
堤洩水以致湖水不得停畱湖灘常多露出遂起多人紛紜告
佃且承平日久閒薄山坡盡皆墾種尚無空閒前項許多灘地
不係濟運禁湖前人豈肯輕棄直待今日方來告佃及訪所佃
之家皆非無田小民乃權豪勢要之家側目傍睨欲佃甚多若

一准其承佃彼將做效而來勢不可遏一湖之境盡為勢豪所有兩縣之利皆為數豪所擅况湖內告佃之田一熟而湖外陞科之田旱澇無備日就荒蕪矣如是則東南數千艘漕船將何灌濟本府數十萬石糧稅將何徵納不至虧官損民不已也今日不允不過失告佃者之心告佃之謀失而兩縣小民之心終不失矣三五人之心其事小千萬人之心其事大况當漕運重務而敢弁髦功令哉為今之計合令該縣除儲沈二尚書蔣尚寶三家查有勘合于高阜去處不得水利者每家各姑存四十八畝暫且耕種其餘不奉勘合雖經當差俱敕令革退還官各

治以應得之罪起發人夫及時開深攤平圩岸務令蓄水盈滿以待新運懇乞嚴批行令該縣并本府水利官遵奉施行

蘇州府理刑申院革佃詳文

嘉靖二十年二月初七日奉巡御史舒 案驗據蘇州按府周 雖官呈炤得國家賦稅半在江南而兩浙蘇松糧額尤重每年 巨民船隻皆由嘉蘇常州以至京口渡江比年以來往往運道 淤塞有司歲歲開濬而勞民傷財每用人夫動至數萬江南澤 國 今乃反苦水 何哉良由有司有利而不知興有害而不 知革也夫各府州縣設有水利官負塘長圩甲等項名色今各

官坐食糜餼或需索常例其於修築圩埂疏浚淺澁視爲末務
漫不加省諉得鎮江沿河一帶以至武進皆係練湖蓄聚山水
灌漑漕船近年以來屢被勢豪占爲膏腴堤岸任其倒坍開座
任其毀壞雖有雨水亦不能積漕河全藉南岸練湖之水放濟
行船何等重大豈容奸豪侵占致妨漕務伏乞批行兵備道轉
行各府州縣掌印官及水利官將兩崖湖蕩四至照冊查出盡
數報官丈量明白定立界牌敢有勢豪仍前侵占治以重罪督
令塘長圩甲築堤以防滲漏浚渠以備泛濫運道淺澁則引湖
水以浮舟仍于壩閘嚴加巡守雖運河弗浚而不致阻滯湖蕩

餘利又可灌田數萬之費或可減省又海潮入閘湖退河淺是
以年年淤塞今能蓄湖中之水以濟枯竭可以無憂矣水利官
必選有才能廉潔者居之毋拘資格年終任滿各具修浚實跡
文冊一本稽其勤惰以爲黜陟掌印官亦以此定其優劣如此
而水利可興運道可通矣等因到院看得所屬地方水利之政
頹廢已極相應查處各處湖蕩灌漑運河田之與湖原有界限
兩岸隄防時合修理備禦乾溢今湖蕩多爲豪強所占而堤岸
畝澮任其倒敗久無通洩或又被豪強任意開鑿引水灌田皆
水利官不得其人塘長人等受賄縱容以致運河淤塞官河歷

年費心挑浚勞民傷財而舟不加浮淺阻如故豪強得利小民受害亦獨何心哉稔奸積弊深爲可恨案發兵備道卽行各府州縣及水利官著實用心料理先具依准及選委水利官姓名并應浚應培逐一經畫呈來蒙此擬合通行爲此案仰本府著落當該官吏照依案驗內事理轉行所屬該縣正官并水利官務要查照憲行事理逐一遵行毋得怠玩致悞漕運自取參究先具依准及查委水利官員酌議應浚應培工料數目并行過日期緣由一樣二本各另申來俱無違錯不便須至帖者

重立湖禁

萬曆十三年

知府吳搗謙

練湖上受長山八十四汶之水下通運河周迴四十餘里分上下二湖界以中埂現有石閘三座蓋引上湖之水以漸達之下湖更有石閘三座石礎一座則引下湖之水以漸達之運河又有函洞一十二處則引上下湖之水以達之田間函洞以時啟閉則民間之旱澇無虞閘座以時啟閉則運河之蓄洩有備行令該縣水利官每年春初督修湖堤以防衝決著爲令其費取之湖中漁課不足則以修河米銀益之水利通判不時查閱一應啟閉事宜悉聽經理若有勢豪侵業撓法者參呈究治撫按會題下部覆奏依擬行外仍議每年八月初旬兵備道呈請撫

按巡江行委各府理刑官員到湖查勘如有侵占及蓄水不多有妨運務等弊據實參呈庶法在必行利爲垂久

鎮江府奉欽依清查練湖帖

直隸鎮江府爲漕糧暫行募運不止速一歲之漕實可速向後歲歲之漕謹就臣親行督察者據爲膚見仰乞聖明嚴敕以垂永利事蒙欽差常鎮兵備道吳 案驗欽差總河部院劉 劄付准戶部咨該本部題雲南清吏司案呈崇禎三年四月二十四日奉本部送戶科抄出應天巡撫曹文衡題前事等因奉旨漕船早回早兌是饋運要著這疏臚陳情弊甚晰條議各欵似

明悉切中肯綮曹文衡足見留心還著該部摘要具覆以便飭行務期蠹絕弊除便民裕國著爲漕規該部知道欽此欽遵抄出到部送司案呈到部相應具覆該臣等看得漕運之遲十餘年矣人人知之歲歲言之卒不能挽遲爲速者則先事未能預圖而當面又復錯過耳今歲有司僱募民船代衛所掌運備諸苦楚機會正不可失則今年之回空而未用者正明年之首幫而需次者也倘非嚴加申儆卽行督促責令各官及時徵米及時貯倉各道府及時查核及時押運竊恐虛擲居諸耽閣事會後雖欲再圖振厲而不可得矣撫臣曹文衡以當局經畫未雨

之遠圖扼要于回空一著致詳于釐弊十款便民裕國計無出此真可謂畱心漕務銳意圖維挽積習而復祖宗之舊制在此行矣謹將原議十款覆酌臚列上請恭候命下臣部行文各該衙門一體欽遵施行等因于崇禎三年五月初四日該太子少保本部尚書畢自嚴等具題初六日奉旨漕船原有舊額何故不敷致累民船已有旨通查著速具覆以便預計回空早到倉米早集河道早浚自然起兌開幫更無遲待此係重務要策其餘飭軍督官責成稽覈事宜都著一一飭行漕務積弊總因船阻兌遲日悞一日今歲既募民艘正宜權宜通變若不因此更

端挽遲爲速更于何日得復成規以後漕臣河臣及各撫按有司如或尚沿舊習不務設法勤公致妨運事者定置重典決不姑貸卽速通行諭知欽此欽遵抄出到部送司查得應天巡撫曹文衡所議漕務十款一日未用回空宜覈二日運船原額宜充三日河道挑浚宜豫四日糧米貯倉宜早五日官旗勒索宜禁六日旗軍挾衆宜懲七日撥派運官宜酌八日責成推官專催府屬九日專委府佐立單催兌十日責成糧道親至水次俱本部參酌時宜覆奉欽依相應移咨總漕總河工部六省監兌漕儲道一體申飭仍移咨督部知會案呈道部擬合就行爲此

合咨貴院煩爲查照咨文及題奉欽依內事理轉行各該所屬衙門將後開條議欵項著實舉行一日河道挑浚宜預前件看得漕河一帶各有管河兵備工部分司及府州縣印河等官併撈淺鋪夫以備築疏每年俱先期挑濬限十月完工舊例淺阻十日至一月者各降調有差其丹陽蓄水練湖清復還官舊例可按自來府縣不關痛癢司道不行參罰正項錢糧上下乾沒有虛捏之僞報乏督浚之實功以致水淺舟膠雖兌軍早而鼓棹遲悞事不小今當新運修復之始正漕河祛弊之時總河衙門務行申徹及早疏濬以免臨時阻滯其練水原屬官湖務要

清查還官毋令豪右侵漁致爲蓄洩之害違者聽總河及撫按查參正法伏候聖裁等因備咨前來准此擬合就行爲此劄仰本道查照欽依咨劄事理卽將該管河道先期挑浚以免臨時阻滯其鎮江練湖更要清查還官不得聽勢豪侵占仍一面清查緣由具文詳報毋得遲延未便等因備劄仰府官吏卽將所屬練湖應浚河道先期挑浚其該府丹陽練湖更要清查還官不得聽勢豪侵占仍一面將清查緣由具文徑詳院道毋得遲延蒙此擬合就行仰縣官吏查照劄內事理卽將該縣應浚河道先期挑浚以免阻滯其練湖更要清查還官不得聽勢豪侵

占仍一面將清查緣由具文詳報毋得遲延未便須至帖者

常鎮道奉按院復湖濟運牌

崇禎三年

鎮江府爲饋運糧儲事蒙欽差常鎮兵糧道吳 憲牌蒙巡按御史王 憲牌內開照得丹陽一帶運河爲漕船孔道故祖制蓄積練湖之水于冬春旱涸之際啟閘濟運法嚴令重不得侵佃蓋已三百年于茲矣自運事之遲每年率爲夏秋之運其間強有力者遂占此湖膏腴稽之往案雖經具題清查然究未舉行此豈無必行之法良由無果行之人因循相踵或謂民間已經納價奪之未便不知數年花利已倍收無算方今漕事輓遲

爲速斷在冬春爲此牌行該道照依事理卽將上下練湖躬親踏勘某某侵占湖地若干畝某某阻塞河道若干處應修斗門石礎凡幾座應築函洞堰塘凡幾所考之歷年志乘質之傍湖居民一一擘畫停妥詳報施行該道受茲重委毋徇情毋畏難毋踵因循之風致成道傍之築漕務所關萬勿遲滯等因備蒙仰府官吏卽會同理刑廳上下練湖躬親踏勘蒙此擬合就行爲此仰縣官吏查照備蒙憲牌事理卽將該縣上下練湖速速躬親踏勘某某侵占湖地若干畝某某阻塞水道若干處逐一開報毋使隱漏至于應修斗門石礎應築函洞堰塘亦俱處處

查驗一一擘畫停妥具詳以憑本府會同理刑廳親勘仍將全湖形勢四至里數項數繪成圖志一樣三本以便首覽覆覈轉詳該縣毋徇情面致悞漕務須至牌者

鎮江府奉軍門清復練湖牌

崇禎四年

鎮江府爲分當引年謹先瀝林壑微忠事蒙欽差常鎮兵糧道吳憲牌奉欽差巡撫都御史莊憲牌內開案查接管內准工部咨該南工部右侍郎何喬遠奏前事內稱臣昨過丹陽縣原任太常寺少卿姜志禮爲臣言其縣爲運道所必經河身高仰運糧之候又屬冬月此時江湖不來河水淺澁役民開河汙

無少康本土有練湖週亘九十餘里水澁之時開放可以濟運國初爲運道計設禁甚嚴犯者戍邊論死今豪民占以爲田莫有問者若嚴行清復運免愆期民無苦役等因奉旨何喬遠聞警趨任條奏兵餉機宜具見老臣體國該部知道欽此查得丹陽蓄水練湖一節先該巡按御史饒條議清復還官復該本部覆奉欽依通行在卷相應嚴行清復以濟糧運等因到院該前院檄行鎮江府理刑官及丹徒丹陽二縣印官查復去後未報今本院蒞任據該道呈爲清查練湖事該本院批開蓄水以濟新運誠經國甦民之至計也秋水未涸急應檄府停蓄工費

該用若干錢糧動支何項仰速查議報等因擬合併行查議備牌本道查照部咨及本院批詳事理速查練湖週亘若干里向來可以蓄水濟運起自何年民佃爲田務須清復還官毋容豪民侵霸致爲蓄洩之碍卽日查確具文申報以憑覆核

鎮江府理刑廳周 呈詳院道申文

練湖濟運乃天地自然之利祖宗不刊之典前院條陳已悉無容更贅惟事關興復謀貴深遠卑職自奉憲檄日與廳縣商量則錢糧其首務矣據水利廳原估修閘料價共一千三百餘兩然所議者止七閘木石諸料尚有九函及修築湖埂八十餘丈

募夫工價不與焉前院疏開協濟修河備倭二項內備倭銀年來支銷殆盡且係緩急軍需未便動移惟蘇松杭嘉湖等府每年該協濟本府修河米銀六千餘兩歷年逋解及本府丹徒等三縣尚有支存修河米銀五百餘兩先賜檄催各府立行撮解一二年錢糧齊集而後役可興也有錢糧矣經理應用何官除本府水利通判張含錦實心任事應令專督必得能幹有守之佐領官一二員分理方能集事無已請于該縣擇尚義善人家道殷實行誼敦篤者令印官禮聘數人以一人管一閘之料價工費匠夫悉付綜理每五日將用過銀數送廳查考不使錢糧

經吏胥之手則需索冒破兩無所容完日上臺破格獎卹以旌其勞至有爲派夫之說者卑職以爲斷不可行往年開河就田派夫苦不可言況此曠日持久工費繁多民豈堪命獨奈何以江南水利偏累雲陽之赤子乎宜令管工善人按開工之繁簡自募夫匠每日給散工食水利官間一查點稽其勤惰則民不擾而功自成矣而猶未也丹陽呂城二閘武進奔牛閘丹徒京口二閘皆爲練湖而設也蓋徒陽地居上流若湖水一入運河卽洩而之毘陵以下勢不可圍故先年練湖蓄水時呂城奔牛等閘十月卽下閘板皆有院封懸禁甚嚴惟仕宦船隻有家眷

行李多者於閘內量設小船盤剝至京口其餘商民船隻悉取道孟河無敢犯者邑之先輩猶能言之蓋專貯此水以疏重運其制甚善使此禁不嚴雖千頃之汪洋不足當一宵之流洩雖蓄與不蓄等耳謂宜急行丹徒丹陽武進三縣將數閘先行修造仍設版募夫嚴其啟閉而後湖水爲有用也

常鎮道革佃攤圩追帖追租告示

欽差常鎮兵糧道吳 爲復祖制萬年之水利等事照得練湖蓄水濟運業奉明旨嚴行修復府廳估計現在興工項據該縣居民王永沐等連名具呈爲細陳練湖顛末官民兩賴事內稱

豪民于斯立抗旨藐憲偷名孫茂順復捏蓄水利弊誑聳按院
現批本縣又捏芻蕘一得虛詞誑聳本府現批水利廳計圖畱
田栽蘆高起官函切思此湖若可栽蘆即可栽稻當三春蘆苗
方萌必先洩水以俟生長則夏之灌田失望秋來斧斤將入必
先洩水以俟樵砍則冬月之濟運失望儻遍湖蘆茂變為盜藪
為禍不小伏乞追去佃帖攤去私圩等情據此除行廳縣嚴禁
外合行曉諭為此示仰佃戶人等知悉凡有本縣原給佃帖各
要盡數繳縣其從前佃湖採利者俱不深究卽今夏麥將登亦
係違旨私種法應入官姑聽民間自割仍輸半年夏稅自後速

將私圩圍埂盡行攤平為湖永不許借端栽蘆暗圖復業如有
豪強故違明旨本道訪出卽時鎖拿盡法究治仍解院叅處決
不姑貸各宜猛省毋致噬臍須至示者

崇禎五年四月十一日示

復湖濟運詳文

邑令王慕吉

為申詳湖田興革緣由復萬年之水利等事卑職自崇禎四年
十月二十一日到任之後其復湖濟運之議已經明旨勅行盡
革佃種五年申請修河米銀蘇常二府接濟上下湖閘已成古
制濟運之湖毅然恢復矣按查前前任知縣韓以修砌南

京一帶官路錢糧無出招民佃種僅一千一百餘畝耳後知縣
袁請詳佃種以湖田之價抵遼餉以歲徵之租抵透支亦七
千餘畝耳當時也冬運已改諸閘俱廢官無取於濟運而民
始得以取資後佃種相沿又不啻韓袁二縣在任時之所佃矣
五年修復之後上下石閘功成又復冬運則曩者之腴田今合
變而為汪洋萬頃也尚有傍上湖高崗處所如蕭家等圍不礙
蓄水前詳以五十二畝議抵閘夫工食奉本道批湖田尚存未
免開佃種之端則餘畝並當革矣又有井田諸圍亦不礙蓄水
仍為舊佃觀望紛紛呈擾遂至有相構成訟者有持遠年舊帖

而以納糧為詞者有據昔年公議廢腴田而今求抵補者總為
此高岡數處為湖水不注之地而舊佃者乃戀戀不捨革佃者
執議相爭又奉前道矣原行云有高岡田畝不礙湖面亦須
係萬歷初年以前給有佃帖果係完糧准送本縣查驗明白申
詳另給新帖開此一線之端又起覬覦之想而蕭家井田各圍
竟至為革佃者所觀望也如議革則當一槩還之公家如議留
則當以之酬好義廢腴田而輸國課者即如上湖一帶坐落馬
陵地方起至張官渡止地勢高阜下湖自張官渡下首起至二
閘止地勢稍高接連運河堤堰俱係原佃淺灘前議有栽植柳

蘆以防湖中風浪並令民間不得田之利而猶得柴薪之利者
因革之間公私將攸賴焉伏候上裁

一湖田既革湖租當議免也原額七百二十九兩八錢一分
七厘二毫解府克餉今桑田已復爲湖則耕種已無憑藉
輸納何從取償民且有望恩於佃價者况其租乎合無從
既革以後盡議捐免庶國課不致有拖欠之名而卑縣亦
免追呼之苦矣舊佃士民其有賴乎伏候上裁

一湖閘雖復湖埂當修也前修閘時議湖埂銀九十兩以上
湖埂斷六十餘丈漲費銀一百六十八兩五錢一分七厘

則週圍土埂歲議培補不惟於瀦蓄有賴而且防潰決之
虞則西埂一帶民居逼近一有疎虞民其魚矣上年以錢
糧無出勸諭里保修培湖埂僅五里耳而費金錢者已不
貲究竟時值亢陽湖水無蓄而開河之役又勞百姓矣職
以爲近運河一帶湖埂應動官錢近民田一帶湖埂得利
人戶每年照田畝捐費培補兩旁栽植楊柳以固湖堤斯
不可不早爲之計也伏候上裁

一湖埂議修諸閘當備也雲陽地勢高嶠湖水一出則爲江
口蘇常分流而逝矣按查濟運之初近則有黃泥壩陵口

麥舟尹公橋等閘遠則有南閘呂城二閘又遠則有京口
奔牛諸閘節節關鎖隄防漏洩而十月下板之後一切回
空官座盡出常州孟瀆河仍請嚴旨委廉能水利官司其
啟閉庶法在必行軍民畏懼運務其有賴矣當下板濟運
之時而回空官座一時壅集不惟於運事有妨而地方官
且受非議多也職以爲重運之不通則湖閘未善卑縣任
之回空官座之不通則孟瀆河之未濬也武進任之此非
職之臆說也職閱先達姜鳳阿水利圖說有曰鎮江之水
利以漕河爲先漕河以丹陽爲先丹陽居丹徒金壇之中

受練湖之水以濟運也故丹陽之漕河以治練湖爲先練
湖上受諸山之水勢奔騰難於蓄而漕河居蘇松常上流
地形高而易於走洩也故湖以治湖閘爲先河以治河閘
爲先湖閘治令蓄河閘治令不走洩矣然而回運船每梗
河閘不得閉故欲使運回船不梗河閘令得閉也以開武
進之孟瀆河令放行回運船爲先如是則開始可以蓄水
而運苟有濟則漕河可以不挑故使閘設而得閉可蓄水
以濟運亦可以蓄水免民挑河然其事惟撫漕兩臺得專
之蓋一主起運一主僭運運船空而回撫臺先期令曰由

孟河入不由孟河入於本船之官旗罰無赦河開當以時
閉漕臺倘亦先期令曰開設而不閉與無開同開應以時
閉而或不閉也於本地方之所司罰無赦開閉矣運回船
由孟河入矣如是又告總督於淮亦無或有所異同而可
否也至於處官舫之往來講求爲禁令務有以相濟而相
成焉三復斯說誠今日復湖濟運之全局缺一不可者也
伏候上裁

一湖制雖備開濬宜酌也練湖議復多年惟聖明在御毅然
興復賴諸憲臺之焦勞錢糧之協濟湖水克盈民將曰此
制一復可免開濬之苦也如去年甫用民力又費民錢而
河竭則湖亦竭河盈則湖亦盈突至臨時有涸轍之患而
天時人事窮矣司牧者何以取信於百姓哉是不可不早
爲之慮也伏候上裁

一湖開旣備私函宜塞也西南原有官函數處設以備濟旱
荒則放湖水以灌民田斯亦濟民之舊制也及數年佃種
之後遍湖皆成土壤而開私函以洩湖水者總爲便種故
也今古制旣復私函當嚴尙有等奸民宦僕觀望湖田喜
爲盜洩恐私函未盡無而官函未盡閉也合請嚴示以杜

弊端斯亦濟運之寔也伏候上裁

漕運詳文

王慕吉

爲漕運萬分緊急速請委官司閘以濟運務事丹陽地處高阜上至丹徒界三十五里下至武進界四十五里運河一帶水勢分流就下最易滯蓄最難古制修練湖以濟運又有京口黃泥壩凌口呂城奔牛諸閘嚴司啟閉節節關鎖始得湖水江湖相濟不竭而回空船又由孟河諸制俱備而練湖始成萬年之大利也後緣冬運改爲春運而水利不借于湖遂諸閘諸制俱廢而每年開河之役惟丹陽獨苦不惟傷財勞民百姓可念且令

守茲土者功少而罪多從來舊矣恭遇聖主精明銳意恢復兼之諸憲臺奉功令惟謹卑職拮据從事幸練湖諸閘俱復方擬啟閉濟運可恃無慮不意歲值亢陽練湖亦涸開浚之議又復孔亟卽今河工告竣不知費幾心力招手河干所恃者惟涓滴之江湖而已于是修復呂城大小二閘又設木閘于黃泥壩凌口二處蓄江湖以濟重運但呂城之閘一啟水勢就下原設奔牛閘次第啟閉今奔牛不閉雖有江湖一洩無餘矣懇乞憲裁速委廉能水利官總司奔牛呂城二閘之啟閉並委官司兩木閘之出入務須首尾相應啟閉如法庶幾涸轍之餘猶留涓滴

不惟漕運可恃無虞而罕職稍違饋運之愆矣又本縣看得歲
值亢陽河源稍涸日今漕運在卽關係非輕况丹陽地居高阜
卽蓄水易以就下而涓滴是藉江湖縱今練湖雖復諸閘俱備
奈湖中之水不及閘板斯亦天時使然非人工之不及也緣是
開浚之議勢不容已罕職親詣河干擇其最淺阻者並力開挑
仍于適中之處設木閘二座俾令不洩江湖除將夫工數並督
閘工善人申報外日擊運河一帶日見水涸竊恐如式開挑而
大雨不降江湖不來萬一糧艘鱗集阻滯不前罕職不惟空費
功勞且恐事干稽遲伏希本府轉申院道庶異日之漕限非關

河丁而大時人事有所攸歸矣

申覆按院祁 詢訪水利

王慕吉

本院下詢而以水利終篇誠重其事也江南之水利以漕河爲
先漕河以丹陽爲要地而丹陽上自辛豐下至呂城近百里矣
是處徒壇之中形勢高阜故每至秋冬之交則湖水涸竭練湖
之設所以濟運河所以利漕務也及後改爲春運湖閘盡廢而
佃種爲田每年有開河之役矣查前規開河之役從田上派夫
出自民力工完則申請修河米銀以給之嗣後署篆相更河工
草率而錢糧冒支總督遂禁支此項而民力無所酬其勞矣今

漕事又復冬運矣練湖固已修復矣但諸制不備終難濟運前已備詳本院茲姑挈其要領言之湖開復不復河開與不復湖開同復河開不修孟瀆河與不復河開同爲今之計則惟恃上臺嚴督開浚倘得開浚則回空官座可不入京口而諸閘得閉諸閘得閉則湖水可蓄不惟運事有賴而且可免小民開河之苦矣不然當蓄水之時築壩之際而回空驟至則以赴水次交兌爲名官座驟至則以遵憑限赴任爲說當斯時也卑縣能阻其行乎水利官能當其鋒乎勢必開不能閉壩不能築而湖水一出則爲京口蘇常分流而逝矣雖欲蓄水以待重運其將能

乎故此一運河也欲用民力開浚則必酬之以工食欲蓄湖濟漕則必修浚孟河然非憲臺留心漕事俯循古制則孟瀆常州地也以隔屬則痛癢不關以利漕則均勞王事寔在憲臺加之意耳若有堤岸之修培內港之蓄洩凡有利民田者卑縣則及時親臨踏驗以爲民生計也

御製練湖志序
 練湖志序
 練湖志卷五
 公牘
 國朝
 院道行府下縣清復練湖文
 鎮江府為練湖之興廢關運河之通塞請
 旨清還等事蒙
 欽差常鎮道原
 憲牌該蒙
 巡按御史秦
 憲牌內開奉
 都察院勘劄准工部咨都水清吏司案呈奉本部送工科抄出該

練湖志卷五

公牘

國朝

院道行府下縣清復練湖文

鎮江府為練湖之興廢關運河之通塞請

旨清還等事蒙

欽差常鎮道原 憲牌該蒙

巡按御史秦 憲牌內開奉

都察院勘劄准工部咨都水清吏司案呈奉本部送工科抄出該

本部具覆巡按御史秦 題前事等因順治九年正月初十日
奉

旨着詳察確議具奏該部知道欽此欽遵抄出到部送司案呈到部
奉此相應議覆該臣等勘得練湖開函歷代修築以備旱澇蓄
洩有資漕運輸輓急着近以經制未備侵占叢生多至九千餘
畝甚可驚訝以致湖失水利漕河幾成陸地低鄉盡爲澤國按
臣秦世禎巡歷該縣父老環訴稽查舊制特疏請

旨修復誠爲 國計民生之慮也伏乞

敕下該督撫按諸臣嚴行司道等官力禁侵占將廢闢湖堤照舊修
理庶運河無涸阻之虞小民鮮淹沒之苦至動工費又在諸臣
之善爲措處可也既經該司案呈前來相應覆請恭候

命下臣部遵奉施行等因順治九年二月二十日奉

旨依議行欽此欽遵抄出到部相應咨會合劄遵照施行等因到院
奉此爲照練湖一水上關 軍國下保民生建闢置函以備旱
澇應啟應閉各有其時今豪右奸民私洩湖水侵占湖田至九
千餘畝以致運河無濟漕艘難行各屬低鄉每遭水患妨民病
國孰甚於此已經本院具題奉

旨清查修復合行查議爲此牌行該道查照本院原疏及工部議復

事理卽將侵占練湖盡數清出成田者作何開墾淤淺阻滯者作何通濬上下各處開函作何修葺私開黃金壩作何填塞應用工料錢糧作何設處會集鄉紳士民耆碩逐一從長酌議仍取閱舊制碑刻疏議等書參訂妥確通詳各院會奪刻日施行此係奉

旨修復非比尋常務須大破情面執法秉公籌畫周詳共襄盛舉以

副功令如有豪右奸民阻撓把持卽據寔具揭報 院以違

旨論叅拿重寃必不徇隱俱無違錯等因蒙此合行查議爲此仰府

官吏查照院題及部覆事理將侵占練湖盡數清出成田者作

何開墾淤塞阻滯者作何通濬上下各處開函作何修葺私開黃金壩作何填塞應用工料錢糧作何設處會集鄉紳士民耆碩逐一從長酌議仍取閱舊制碑刻疏議等書參定妥確通詳各院會奪刻日施行此係奉

旨修復非比尋常務須大破情面執法秉公籌畫周詳共襄盛舉以

副功令如有豪右奸民阻撓把持卽據寔具揭報 院以違

旨論叅拿重寃必不徇隱俱無違錯等因蒙此合行查議爲此仰府

官吏查照院題及部覆事理將侵占練湖盡數清出成田者作何開墾淤塞阻滯者作何通濬上下各處開函作何修葺私開

黃金壩作何填塞應用工料錢糧作何設處會集鄉紳士民耆
碩逐一從長酌議仍取閱舊制碑刻疏議等書叅訂妥確具詳
本道以憑轉詳會奪施行此係奉

旨修復非比尋常務須大破情面執法秉公籌畫周詳共襄盛舉以
副功令如有豪右奸民阻撓把持卽據寔具揭報院以違

旨論叅拿重治必不徇隱俱無違錯須等因又蒙本道硃批最緊之
件案留心五日內速結足規急公邇來各土臺件案急如星火
該府稔知無俟本道之喋喋也速速蒙此合行查議爲此仰縣
官吏查照院題及部覆事理將侵占練湖盡數清出成田者作

何開墾淤塞阻滯者作何通濬上下各處聞函作何修葺私開
黃金壩作何填塞應用工料錢糧作何設處會集鄉紳士民耆
碩逐一從長酌議仍取閱舊制碑刻疏議等書叅定妥確通詳
各院會奪刻日施行此係奉

旨修復非比尋常務須大破情面執法秉公籌畫周詳共襄盛舉以
副功令如有豪右奸民阻撓把持卽據寔具揭報院以違

旨論叅拿重究必不徇隱俱無違錯等因蒙此合行查議爲此仰府
官吏查照院題及部覆事理將侵占練湖盡數清出成田者作
何開墾淤塞阻滯者作何通濬上下各處聞函作何修葺私開

黃金壩作何填塞應用工料錢糧作何設處會集鄉紳士民者
碩逐一從長酌議仍取閱舊制碑刻疏議等書叅訂妥確具詳
本道以憑轉詳會奪施行此係奉

旨修復非比尋常務須大破情面執法秉公籌畫周詳共襄盛舉以
副功令如有豪右奸民阻撓把持即據寔具揭報 院以違

旨論叅拿重治必不徇隱俱無違錯須等因又蒙本道硃批最緊之
件案留心五日內速結足規急公邇來各上臺件案急如星火
該府稔知無俟本道之喋喋也速速蒙此 丁查議為此仰縣
官吏查照院題及部覆事理將侵占練湖盡數清出成田者作

何開墾淤淺阻滯者作何通濟上下各處闢函作何修葺私開
黃金壩作何填塞應用工料錢糧作何設處會集鄉紳士民耆
碩逐一從長酌議仍取閱舊制碑刻疏議等書叅訂妥確具詳
本府以憑詳道轉詳會奪施行此係奉

旨修復非比尋常務須大破情面執法秉公籌畫周詳共襄盛舉以
副功令如有豪右奸民阻撓把持即據寔具揭報 院以違
旨叅拿重治必不徇隱俱無違錯須至帖者

順治九年 月 日帖下丹陽縣准此

劉郡守勘語

看得練湖幅隕四十里聚蓄長山八十四汶之水由西而東有上湖下湖之分而湖之東北則爲運河上湖高於下湖下湖高於運河是以前人於上湖之東建石閘四又于其北建黃金壩一使上湖之水既不徑歸於下湖又不直瀉于運河此上湖之制也至于下湖亦於其東建石閘四以鎖其水使不徑洩于運河此下湖之制也自是而運河南則有奔牛閘呂城閘北則有南閘京口閘又有丹徒減水閘更宜急整庶一帶河流南不直下于常蘇北不直下于揚子江此又河與湖相維之制也自有此制是以湖水常盈每遇冬春水涸漕艘難行則啟閘放出湖

水使入運河以濟漕艘及夏秋水發則閉閘蓄水使無旁溢則是湖也專以制河之窮而河之冬春不致病涸夏秋不致病盈則上下湖之各閘與夫黃金一壩最爲喫緊而河之南北四閘亦政相須矣不意後來閘座俱壞啟閉盡弛以致湖漸成田人爭告佃耕種者日多恨不使湖水盡去皆變爲田也乃上湖之南有官函三處下湖之西南有官函九處以灌民田方其用水必稟縣官然後啟函出水用畢即便閉塞不知何年又于其北鑿私函三以出湖水直瀉于河加以上年霪雨連綿山水橫發湖旣漲滿閘壩危岌而湖中有田各家不無盜掘竟將黃金壩

衝倒湖水盡瀉下流之田地被衝固不待言而運河受其淤泥致煩畚鍤職此之故矣然猶不止此也卽今兩湖之水已一瀉無餘卽山水源源而來而壩不築閘不修私函不塞湖田不革則終爲無當之管直漏之卮致病運河爲憂方大矣本府仰奉鈞批親詣踏勘反覆思維惟有亟將黃金壩並湖河各閘修復如舊其私函盡皆閉塞是爲徹底澄清一勞永逸之計也但各田不除終屬病根原係蒙批查勘事理合行具申伏乞照詳施行

常鎮道原 練湖勘語

看得丹陽運河爲輓漕孔道運河之西則萬頃茫然之練湖也湖高于河苟不隄防節省則水之就下勢若建瓴洩無餘漑必病于漕且濱湖田疇灌溉無水又兼而病民矣是以前人建壩建閘制極周詳禁決禁壅法亦至峻也無奈嗜利若飴之豪右垂涎告佃彼無遠見之官府復以增課貪功一錯俱錯轉佃轉多致釀鑿函掘壩滄沒多田之變于墾田各佃誠爲得計其如一路之哭何非特此也苟不及今修復恐運河日漸壅淤將來漕運有不忍言者惟是修閘築壩塞函俱無難獨革民種田爲難蓋種田鄉農也告佃取租者走死如鶩百足不僵之豪也我

能行之彼能撓之必祈憲臺具疏特題請

旨乾斷庶幾克濟耳運河帶水非惟數千漕艘出于其塗卽各處本折錢糧貢進方物莫不假道于此孰重孰輕

廟堂多勝算將必猛然一割矣爲此具由呈乞照詳施行

常鎮道原申報各院回詳行府牌

常鎮道爲蠹國殃民事該本道呈詳修築練湖閘壩蓄水濟運緣由奉

總督部院馬批據詳練湖成田滄桑遞變有利于此必其不

宜于彼此理之常無足怪者惟是湖田已供賦稅水勢直達下

流無塞諸邑高下旣殊自難免滄沒之患矣原設壩閘之修築

關濟漕而利民生非八告不可行者仰候按院詳示會

題行繳奉

總河部院楊批聞不宜久廢應行府速速估計炤舊制修築

至于函洞查舊有者留之私開者塞之必練湖復而閘壩方爲有用必國課除而練湖方可復也不然空談終無寔用仰申請撫按兩院定奪繳奉

總漕部院王批練湖之興廢寔與運道關切前經按院特

疏部覆該督撫按嚴行司道等官力禁侵佃將廢閘湖埂炤舊修

理已奉有

俞旨矣仰道大破情面一力擔當將喬日洪嚴行究審要見侵佃起
自何年是何姓名每年額供若干其湖河壩閘應作何修建動
何項錢糧逐一議妥冊報仍通詳各院以憑會

題繳奉

按院秦 批復湖興利本院已

疏聞矣候

廟議定奪繳奉

漕院朱 批據詳練湖閘壩寔關國計民生該府踏勘既確該

道言之極詳應卽修築無容再計矣其湖田之賦既入正供

按院已經具

題奉有

俞旨仍候部覆咨行繳蒙此案照先據該府申詳前事到道該本道
具由詳批前因擬合行知爲此仰府官吏查照批詳事理卽將
丹陽縣練湖炤舊速行修築其函洞查舊有者留之私開者塞
之現奉按院具

題候

旨另行知照仍一面先將喬日洪等嚴提究審要見侵佃起自何年

是何名姓每年額供若干壩閘作何修建動何項錢糧逐一議
妥具由報道以憑轉報施行須至牌者

請復練湖詳文

邑令竇重光

查看得水利一道關係國計民生或天時偶竭地利失施為民
上者方將探源窮流以資蓄洩又何敢輕言閉塞率意更張以
貽地方百世千秋之重困哉此丹陽之練湖不可不亟講于今
日也蓋長驪諸山八十四汊之水奔騰交匯于丹陽仰而承之
者則為上練湖焉上湖形勢高阜不能久存浩澤俯而蓄之者
則為下練湖焉上下各有函洞相時啟閉以濟漕為首務而田

道言之極詳應即修築無容再計矣其湖田之賦既入正供
按院已經具

題奉有

俞旨仍候部覆咨行繳蒙此案照先據該府申詳前事到道該本道
具由詳批前因擬合行知為此仰府官吏查照批詳事理即將
丹陽縣練湖炤舊速行修築其函洞查舊有者留之私開者塞
之現奉按院具

題候

旨另行知照仍一面先將喬口洪等嚴提究審要見侵佃起自何年

是何名姓每年額供若干壩閘作何修建動何項錢糧逐一議
妥具由報道以憑轉報施行須至牌者

請復練湖詳文

邑令竇重光

查看得水利一道關係國計民生或天時偶竭地利失施爲民
上者方將探源窮流以資蓄洩又何敢輕言閉塞率意更張以
貽地方百世千秋之重困哉此丹陽之練湖不可不亟講于今
日也蓋長驪諸山八十四汊之水奔騰交滙于丹陽仰而承之
者則爲上練湖焉上湖形勢高阜不能久存浩澤俯而蓄之者
則爲下練湖焉上下各有函洞相時啟閉以濟漕爲首務而田

畝之灌溉次之緣上湖既高于下湖而下湖復高于運河縈迴
聯絡勢如建瓴一遇河乾水溢則導下湖之水達諸運河漕船
賴以迅發迨漕船過盡又復留餘波以待夏秋之涸湖傍十萬
民田無不仰資沾濡自唐宋及今幾千百年其間告佃有禁私
放有禁掘埂有禁請浚有疏建閘有疏修堤有疏載在邑乘班
班可考良以地方水利端貴疏通未有堵尾閘而養四肢驅血
脉而供蠶食稱爲良法者也今上下兩湖歲陞之科已有一千
餘兩矣應上之價已蒙駁增矣未墾之田告佃者已造冊呈報
爭墾者紛紛雜出矣卑職以渺爾微員方招徠催督之不遑又

何敢徒逞嚙蠟輕滋謗譴故但職司守土心切民瘼任怨任勞
皆不暇計兼以糧里之哀籲耆庶之疾呼卑職何敢緘默其詞
致貽地方百世千秋之重因此所以迫切敷陳亟干 憲核者
也請先以漕運言之夫浙江全省以及蘇松常各幫運船何止
千百餘隻總視丹陽爲出江門戶每年運船過決例在春初而
丹陽河道較蘇常等處復高數丈全恃下湖蓄積之水開放濟
運比年以來湖旣成田水無所蓄以致泥墊官河羈遲漕運雖
督挑督剝費盡脂膏究之溜土走砂旋疏旋涸終非人力所能
挽回誠不若天成地設之水利可以舉手而通利涉也至于天

年旱澇不常農事歉豐靡定此湖一壑俱有隱憂矣蓋旱則數
萬膏腴之田無源灌溉悉成焦土是下湖之廢所利者不過萬
餘畝下湖之興所利者不下十萬畝其間孰得孰失孰重孰輕
可昭然而無煩再計也不特此也如逢水澇害更難量蓋長山
諸汊一經發水則汪洋澎湃勢若山傾下湖旣壑爲田無區承
受自必瀰漫下流一洩如注且佃墾之家惟恐奔騰不及淹沒
禾苗又復盜掘東堤以作損人利己之術不獨湖傍膏腴化爲
魚鱉而金壇武進等縣亦有池魚林木之憂夫湖之有益于漕
運若是有益于旱澇若是一旦被覬覦之子壘斷而耕計固得

矣其如維桑受毒隣國貽殃何哉卑職不言則告復下湖之人
視為龔贖欲言則告佃下湖之人等諸仇敵筆既濡而復停舌
屢伸而還縮不知費幾經籌畫而後迫切敷陳亟于 憲核也
因思

皇恩聖德遠邁唐虞愛惜蒼生無遠弗届欲救淮揚兩郡水災猶出

帑金數十萬以為開海疏河之用即 督撫各憲仁能覆物論

可回天倘照 按憲秦撫憲 議復之疏合詞特請自必符合

宸衷仍准開浚永杜侵漁庶國計民生均有攸賴也

康熙二十八年六月

糧道胡 批練湖蓄放之水灌民田濟漕運萬世之利也豈得
以勢豪爭墾僅輸微賦頓壞古今水利成模本護道久欲條舉
以守吳而未逮也今該縣能剴切上陳不避嫌怨具徵才力兼
優仰候各院憲 兩司暨 江常鎮道批示錄報繳

請復練湖詳文 方伯李 亮

敬陳運道有備無患之一得懇賜據情 題達以濟漕政以利
民生事為照

朝廷軍國之需莫重于漕政而東南漕務之急莫切于運河方今
聖明在御百職効理漕運一節尤必恪遵冬兌冬開之令而江浙運

海清志 卷五
事每每愆期致罹叅罰既非輸納之不前又非催科之不力實皆由河道之艱阻悞之也本司司臬三年承審 欽部大案往反江蘇大約閒月一去來行歷徒陽等處每當冬寒凜冽之時築壩壘民夫千百成群泥手塗足大半浸身于冰濤凍土之中備極艱辛萬狀甫完挑浚一番本司心甚憫之夫江南澤國也而乃甚苦水涸如此詢諸土人咸羅拜曰欲除此害除非復得練湖方可及至春來復見漕艘接踵而至仍然阻澁難行旗丁水手沿途強捉民船剝淺短運民船各有生理一被拿捉兒啼女哭載路號咷幾有迫不欲生之勢往來官府又以事關漕

糧阻運難以禁遏惟有目擊心傷付之無可如何而已本司親至練湖週圍遍閱復核諸志乘碑碣疏議等書而信濟漕運以利民生斷非速復練湖不可不拊固陋敢一一爲 憲臺陳之國家歲輓東南漕白數百萬咽喉于如帶之河自京口至常郡之奔牛高下一百五十六里逐節低垂首高尾下河窄而峻勢若建瓴舊制于京口連建三閘當潮水來時則啟板以受潮落時則閉閘以蓄水接濟之法不可謂不盡善矣惟是開運之候正當鵬底正初冬水既落春潮未生平來之江水流入運河者原已無幾加之徒陽一帶兩岸積土如山岡對夾俱係歷年宿累

之浮砂水既無多縱備畚鍤之勞無如人力止能浚河不能益水河卽稍深而水不加長未幾水溜砂隨漸且仍積原所而河淺如故蓋江水至百里之外雖潮信盛時勢亦已殺况冬令無潮之日乎歷代以來欲嚴冬運未有不藉源于練湖者湖距丹陽城西一百二十步地連徒陽二邑又名練塘卽古之曲阿後湖也仰受長山高驪諸山八十四汶之水中界一埂名黃金壩分湖而爲上下各週四十餘里而廣上湖高下湖數尺設有石閘三座蓄水以濟下湖之涸下湖高運河數尺設有石閘四座蓄水以濟運河之窮故湖漕成案云丹陽之練湖無異汶上之南旺東平之安山濟寧之馬場而縣之昭陽是天子無水處生此湖以濟運也而湖水一出運河則必下洩故于水之下流離丹陽城二十里名凌口設石閘一座節節關鎖以護其外有閘而湖之用始遠有湖而閘之設不虛來有源而去有節是故不特濟河水之涸而且以濟湖水之窮湖志曰湖水放一寸河水滿一尺此天地自然之水利雖極人事之艱辛焉能彷彿其萬一哉自明季漕運愆期常至夏杪始出京口維時霉水正發似可無需湖水而遂有乘機以佃湖爲利者至我

世祖章皇帝始准秦按院條議而毅然復之

聖朝盛舉迄今耆老尙能嘖嘖稱道不少置夫湖一廢隆冬竭盡力
役之苦春來仍費盤剝之煩誠有如本司向所目擊者固漕運
之艱也而三農亦因之而並困何者湖廢而各山來水茫無歸
貯潦則以田爲壑旱則斥救無資雖或承佃者偶享千畝之新
畬而環湖數萬之沃壤竟使旱澇兩無所恃不亦所利者少而
所病者多乎惟湖水蓄而江浙四千漕艘臨期不過一啟之勞
得以銜尾溯流而上以達于江卽今考之案卷合之輿圖歷來
試有成驗其爲漕政之大利固甚彰明較著者矣且潦藉以貯
有餘之水旱藉以灌無水之田此其利于農事也有蘆葦菰蒲

可以樵有魚鰕水族可以漁此其利于民用也較之數千畝租
稅之入其關係大小輕重又豈僅僅逕庭之相去而已哉本司
于此妄謂知之明而信之確聊陳芻蕘之獻惟 憲臺之俯擇
焉

康熙二十八年 月

巡撫部院洪 批該本司呈詳清復練湖以濟漕政緣由到院
據詳各款俱關漕運重務自應會商 題請但練湖原經科臣
條議復經前撫勘報且墾田六千餘畝目今作何着落工科錢
糧作何開銷並未議及前據縣詳已批江常鎮道確查通報矣

事關國計民生難容草率仰卽口會同確議妥詳通報並仰
督漕二部院批示繳

總督部院傳 批開摠詳開復練湖之議籌畫周詳誠屬有裨

漕運仰候 漕撫各院核奪會 題繳

總河部院王 批開練湖關乎運道民生本部院前任兩江時
久已洞悉茲該司溯其源流察其興廢備陳從前復湖建閘之
利今日妨運病民之害以及設防修閘條議井井具見該司寔
心任事念切民生亟應會 題清復舊制以永利運道民生但
當日廢湖爲田之原委詳內未摠議敘明白昨摠丹陽縣一詳

已批行該司矣仰再查妥議並順治九年修復成案一併遵行
通詳會 題仍候 各部院批示繳

總漕部院董 批開丹陽練湖有益于運道民生者其來久矣
祇因此湖久廢是以阻運勞民摠詳條議井井情形如繪非真
知灼見留心運道者曷克企此至于開通疏浚修葺築塞等項
未盡事宜尤深思熟慮期于萬全庶便會疏入告仍候 各部
院批示具報繳

請復練湖詳文 邑令高 聯

遵查得湖之名練自晉始及唐分而上下之宋元明季滄桑代

變載在邑乘者固指不勝屈至我朝定鼎之初喬日洪等侵佃九千餘畝順治九年按憲秦特疏請復碑碣猶存嗣後闡函堤壩日就圯坍而賀傳籙等又告佃矣康熙十三年撫憲馬題復永禁至十九年科臣張以湖水橫決等事請將上湖佃田下湖蓄水未幾而上湖既墾下湖隨之此則廢湖爲田之大畧也至奉查報墾田地作何着落捧讀憲議欲將已上價者給蕩抵之此誠軫念民間之至意也卑職愚戇不避嫌怨竊以爲不可蓋上湖田價三千八百餘兩于二十二年陞科之後屈指數之于今七載所完者止百餘金

爾下湖和尙圩田價幾三百金二十四年陞科之後于今四載所完者十兩有餘馬家圩田價幾五百兩陞科業已三載所完者不及十兩一任頻呼不應積歲無完民享膏腴官罹叅罰其爲勢占不言可知矣今欲盡復全湖而惜其百金之價給蕩于中不獨魚禽樵採之利將爲踞占一遇水涸而盜佃侵耕反得以藉口應將未完田價報墾錢糧請題除革而已上之價爲數無幾置之不論又何憾焉若奉查工料錢糧作何開銷卑職歷視上下兩練湖黃金壩爲之襟帶有七閘九函爲之孔竅有漕河諸閘爲之鎖鑰一處不修其制不備奈基址僅存石礎殘缺

非卷石抔土之功一手一足之力則所需工料錢糧誠不可不
 亟講也乃檢查順治九年修復之卷案片紙無存因集湖漕成
 案與志乘諸書詳加參考從前修復之費取用不一候 憲裁
 詳請題達或取諸河工或取諸漕運則振作有資庶可成久大
 之規而得寔際矣其中斟酌損益因時制宜統候 憲臺遴委
 賢員專司督理卑職竭蹶趨事以共襄厥成焉合將湖漕成案
 若干卷恭呈憲覽以備採擇

江常鎮道王 批練湖有關運道民生一有瞻徇便如聚訟該

縣據理直陳明日張膽可謂能斷大事矣仰候轉詳仍候 藩

憲批示報湖漕成案存閱

覆議復湖詳文

高 聯

查得練湖之利害不並立居民之公私不同趨及可興可廢者
 非練湖也人之情也人之情有公私則其言有可否墾湖之民
 利在無水湖傍之民利在有水其于漕運之 否均無與焉必
 謂有濟于漕之王道誠等出而為利 國便民之事安得人人
 盡如玉道誠耶必謂無濟于漕之深爽等出而矯徒勞無益之
 弊安得人人盡如深爽耶且必謂墾者宜留未墾者莫佃即為
 國計民生兩全之道又安得人人盡如郭嘉耶卑職稟遵查議彙

閱呈詞據王道誠之狀則可復據深爽之狀則不可復據郭嘉之呈則可以復可以不復此唐宋元明以來屢佃屢禁者蓋各有所據之理存焉爾嘗聞成大功者不謀于衆可以卽其詞議之蓋練湖之興廢在于人練湖之濟否在于制卑職莅事兩月未及目睹汪洋之勢然而巡視全湖以及一帶運河揆情度理知湖非不可以濟漕也非湖可以濟漕也丹陽一帶運河勢若建瓴可以濟漕也恃湖中之水尤恃河中之制耳使無河中諸閘之關鎖欲恃湖水以濟之譬如决巨漚于泰山之巔其勢雖大而不留惟有諸閘以爲之關鎖乃引湖水以濟之譬如覆斗

水于釜盂之中其勢雖小而不洩矣再以湖中所見隙之昔之革田爲湖者築中埂以蓄上湖之水埂有三閘下湖之圍埂東有四閘西有九涵平時閉塞不使滲漏故長山之水一下上湖滿然後啟中埂之閘達諸下湖恢恢乎寔能容之此所以成其爲湖也今之廢湖爲田者上湖之人恐妨其田也于是掘中埂百餘丈長山之水一下畢達下湖上湖殆無一勺之蓄矣下湖九涵不塞四閘不塞長山之水一下東西畢達矣馬家等圩恐其水之妨田也各于臨河埂上私决一涵以爲洩水之計此所以下湖之中亦無一勺之蓄也今于議革之中深爽等欲留數

圩于下湖之中卑職目擊有成豈不可惜然爲深爽等計必全湖不復然後可蓋馬家等圩雖與公莊備用相連其勢漸低在下湖之東偏若盤之底使將函閘閉塞中埂復興則公莊備用駸駸乎有淹沒之憂何馬家等圩不爲鮫人室乎縱使深爽等佛法靈通斷不能水底插蒔栽秧也此時顆粒無收諒無點金之術可以賠完國課矣兼之上價未完錢糧無辦不幾自貽伊戚乎卑職逆料其心將謂留此圩于下湖之中上策則築埂防護不使淹沒而上下湖田各用其上策將何處是蓄水之地耶中策則亢暘之水可耕可種而上下湖田各用其中策將何以

弭盜佃之源耶下策湖水泛濫盜掘湖堤而達之河噫危矣數年前曾有掘埂之患泥土直下衝翻舟艇河道幾平勢若黃河之決疲極人力不能閉塞甫及完工而浚河打撈之苦又幾費拮据矣此近事之可鑑也至郭嘉等欲于議革之中參以持平之論旣以爲無濟于漕則亦已矣乃云今則不能濟漕者舊制廢也如此則宜修復閘制以濟漕矣一轉念間輒云今歲無雨湖涸見底閘制修復而亦無濟夫今之湖不獨無雨見底卽多雨亦見底者不蓄水也非不能蓄水也又安見萬萬不能濟漕耶且欲取地方官印結保免徒陽開河撈淺之費噫亦奇矣徒

陽一帶運河兩岸壁立對夾如谷雖有賢有司不能止其飛沙
浮土不爲風雨侵下也試問順治九年修復之先出具印結者
幾何員乎至于竇令之詳雖因王道誠等具呈而起其運河積
年淺阻湖價積歲無完兩受叅罰詎不思良法乎乃云今之欲
革湖田者祇緣西鄉之民賄縣誑申而起此非卑職任內事不
暇深究但思 藩憲深悉湖漕特詳條議豈亦西鄉之民賄囑
乎故曰可以卽其詞議之亦可不以其詞議之也總之此一湖
也復湖中之制然後成其湖復河中之制然後可以濟漕斬斷
異口之葛藤斟酌當前之經費然後可以復湖中河中之制此

卑職之管見至于其中可否伏候 憲臺探酌定議轉詳非卑
職之所敢膠執也

康熙三十年 月

請復練湖詳文

邑令馬光裕

查勘得丹陽四境中銜運河一道北接郡城爲出江要津南抵
蘇常水鄉低窪東界大江其形卑下西連崇山峻嶺其勢最高
高驪長山八十四汶之水驟然而下不有上下練湖各週四十
里爲受水之區則陽邑濱江附水之地久成蛟宮鯨窟而民廬
焉附耶唐朝劉晏奏稱豪右掘堤洩水取湖爲田湖中地窄無

處注水橫堤壅礙不得通流秋夏雨多卽注丹陽延陵等縣良田八九千頃常被淹沒稍遇亢暘近湖田苗無水灌溉所利一百一十五頃之田所損三縣百姓之地今依舊障水爲湖邑人免憂旱潦奏聞中書門下牒浙西觀察使韋損勿使更令修築致有妨奪載在邑乘朗若曉星自唐迄明千年所矣立禁甚嚴然豪強嗜利如鶩屢占爲田民亦屢訟公廷官亦峻法屢治廢復靡常廢湖者損人而利已復湖者禪公而濟衆本

朝鼎建亦遭豪占爲田順治九年按院秦力請存湖工部尙書羅堅論資運利民康熙十三年撫院馬酌復函聞以全水利戶部議

將佃人治罪奉

旨依議欽遵已久豈知前吏科張諱鵬丹徒鄉宦不達丹陽水利誤聽幕賓計僞之語誤題墾種前撫憲慕雖未直指侍郎之失尙有應蓄水者浚渠疏通應承佃者畫疆墾種之議自此奸豪佃墾者上下湖田通共一萬三千二百三十八畝而張宦以同善堂爲名知數潘大成獨佃三千餘畝計僞以子計全出名告佃千有餘畝圖利已也豈知諸山之水遇雨仍發同善堂之田棄而不耕上價田糧歷年不完負嵎欺抗卑職遵奉憲檄追徵上價並催歷年陞科田糧米麥而潘大成數千畝之夫已經

張宦逐出而焚焚一丐矣計全無策賣男應卯今更棄父潛逃而僞死不殮矣卑職叩電湖案初詳頗悉其概今湖內之水既無蓄洩之備湖外之田旱無灌溉之資浸遭衝決之害墾湖田畝水旱俱災迄無舉耜之日初望利已而損人終成人已而皆害卑職躬詣湖畔遇圍踏勘湖制宜存而不宜廢湖田宜棄而不宜墾倘不及早議革濱湖之民生計日絀佃湖之戶逃亾相繼民困不能上達終成百歲之憂相應急請 憲臺回天之恩力請歸田還湖修復湖身至于修舉涵閘浩費繁難 憲慮之周詳也今據捐資自備不費公帑民情之自願也伏乞 憲恩

急賜詳題去民之害成民之利垂不朽而利漕運恩自九重之浩蕩利從 憲鑒以成全卑職未敢擅便擬合申詳伏候 憲裁

康熙三十三年八月

申報欺隱詳文

邑令張

丹陽縣爲號 憲陞科恩救窮黎上增 國賦下免貽害事蒙 本府信票開奉 布政司劉 憲牌開奉 江撫都院朱 批 據丹陽縣民朱朝綬等呈墾上下兩練湖共報墾田一萬一千二百餘畝衿蠹吳之寅裴之煥等數人各霸千餘畝成熟二十

餘年價抗四千兩不完又于三十六年稱奉旨抵補上湖虛田
誘身等在下湖代墾數千畝另立戶口代完上湖條糧印票切
據一半豪等採租取利若不報明 憲轅必貽後害緣由奉
批仰布政司併查報等因到司抄呈發審到 府轉行到縣蒙
此該卑職以事關欺隱報陞大案未敢草率詳報于上年妥知
事張衡朱文炳吳儲萬朱調朱公栢張吉張連城吳公綬戎全
朱培郭廣元蔣公莊等編號砌文今復躬親查丈勘查得上湖
湖水橫決案內原報陞田五千九百八十二畝七分六厘九毫
下湖墾准換帖等事案內原報陞田四百二十八畝三分二

厘墾恩飭查等事案內原報陞科田四千八十五畝一厘九毫
以上上下兩湖四案其原報陞科田一萬一千二百三十九畝
三分一厘五毫下湖尚有龍城等處田灘溝塘二千七百餘畝
未曾報陞其上湖報陞五千九百八十二畝零之內雖不無溝
灘塘堰墩潭低窪不堪耕種之處然當日既自告佃陞科已經
各憲題達定案豈容任意棄置更翻成案乃生員吳之寅郭廣
元蔣公莊民裴之煥等妄生覬覦計圖壟斷捏報上湖當日係
前任鎮江府防廳許籬綱總丈致有缺額墾將下湖閒田抵補
前任馬令據呈轉詳 各憲未奉批允吳之寅等卽私令民人

朱朝綬等佃墾及朝綬等察出之寅等上湖田原未缺額抵補未奉 憲允遂卽控 憲告陞批發卑職查審卑職確查得上湖田雖有溝塘灘埂低窪若照民田一例陞科不無苦累然之寅等何不于告陞時棄置不行告佃而之寅等稱有缺額則額原無所缺究其所以缺額之由則係之寅等將上湖報陞田內拋荒一千二百四十六畝零云有缺額是卽據稱缺額亦係因拋荒而始有缺至拋荒則因之寅等欲壟斷下湖龍城等圩之田而始拋荒且所拋荒田畝現又有告墾佃種成熟者二百餘畝則此田之荒由于之寅等作奸罔利以荒非田之不可耕種

而荒明矣且又敢于作奸于卑職委知事丈量之時竟將丈弓改大據所砌造冊內上湖遂缺額三百餘畝若非卑職親丈並將丈弓較勘民田則卑職竟爲伊等所欺亦以果有缺額爲之上請矣卑職勘查得寔當卽面諭生員吳之寅郭廣元蔣公莊等以報陞有案豈得妄稱缺額上下兩湖各有疆界豈容牽混上憲並未批允抵補豈容私墾應仍照報陞之案執業上湖之田所有溝塘灘埂應否折算候詳 憲裁示下湖各圩田畝應聽朱朝綬等另行報陞詎該生吳之寅郭廣元蔣公莊恃矜不服且查當日奉

旨召墾湖田原令瀆湖貧難小民分佃餽口乃今上湖共報田五千餘畝而吳郭等三四人已佔湖之大半而又欲借上湖以佔據下湖且歷年錢糧不完奉

旨六錢三分一畝之輕價猶不肯上卑職為所叅處者已非一載而之寅等價不上納反將田得價轉賣且詭其名曰撥頂夫既力有所不能何為告佃而又欲撥頂與人既已得價撥頂而應上之價又何抗不上納且又即將下湖之田紛紛撥頂則是

朝廷之士田竟為該生等私家之物其何怪乎朱朝綬等之紛紛嚙控耶今該生等不知自反志在橫佔卑職理論不服理合備詳

憲臺請賜嚴飭批示遵行庶大案不致久羈矣

康熙四十一年三月

于撫院題復下湖奉

旨准行文案上

江南江蘇等處承宣布政使司為籲請復還練湖蓄水灌溉民田裕

國課以廣

皇仁事奉

江撫都院于 批據丹陽縣民邵日茂史謨徐元振冷茂高等

具呈前事內稱竊惟丹陽上下練湖乃天地生成之水利環湖
十餘萬畝民田旱則藉湖水灌溉禾苗不致枯槁潦則山水驟
發有所滙蓄田疇不致渰沒又無湖泥衝塞運道更免挑濬撈
淺之役水旱無虞民生得遂寔爲利

國利民自康熙十九年故宦張吏科

題請召佃當業

前任撫院慕

題明止將上湖墾種仍留下湖蓄水奉

旨俞允遵行乃有陽邑土豪衿棍罔顧

功令惟圖利已輒借陞科名色佔墾下湖壅塞水道以致環湖田畝
旱潦俱災數百村男婦皇皇無告康熙二十八年陞任李藩司
洞悉輿情曾有復湖之請三十四年陞任張藩司亦經條議請
復此時皆因陞科錢糧未有着落事遂中止今十數年來湖旁
田畝旱則無水屛救潦則無處宣洩昔年祖遺美產今皆盡成
荒瘠而額賦應輸點金乏術年年受鞭朴之苦究之十室九空
縣官徒罹叅罰我儕徒困催科仍與

國課無補身等焦心會商與其田荒賠累河塞挑撈莫若將下湖
陞科田地七千餘畝濱湖業戶按畝均認完納條漕較之開河

賠糧不啻天壤一轉移閒既無損於公家仍有益於部屋所當
泣請繪圖入

告以拯向隅者也况歷奉

上諭凡地方事宜有不便於民者具

題改正今陽邑大害莫過於此在私墾下湖者為違制請復下湖

者為急公良頑宜別興革難遲伏乞為民請命亟賜

題明一面檄行司府禁止私墾

國課無虧民困得甦至於復湖之利廢湖之害各任藩司原詳備

載並祈弔閻恩垂不朽等情奉批丹陽練湖為聚水灌溉之區

今稱陞科錢糧概愿包認以資蓄洩是否出自眾情仰布政司

審取確供妥議詳報又奉 總督部院邵 批據邵日茂等呈

同前由奉 批仰江蘇布政司查案妥議詳奪各等因到司奉

此隨經飭行鎮江府確查詳報去後續據該府詳稱遵奉行據

丹陽縣詳稱奉發邵日茂等請復下練湖一案卑職遵提原詞

有名人等到縣當堂查訊問邵日茂這練湖田地陞科年久你

為何說有碍水利到督撫衙門去具呈呢回供小的是湖邊居

民那湖邊有數千萬家耕種各村田地俱靠湖水灌溉自下練

湖陞科之後水無蓄洩小的們湖旁田地遇乾旱之年滴水無

處車救水發時節下流壅滯泛濫渰沒田荒地白不但錢糧無處設措卽數千家大小戶口俱受凍饑可憐小的們祖傳產業終歲力作指望完課之外養贍家口今湖中佃種之人只圖自己便益不顧他人死活水發就開壩放出冲瀉民田若遇亢旱卽閉煞涵洞涓滴不放下來湖旁田地漸次拋荒這湖一日不復小的們一日不得安業又問本縣有上下練湖那上湖也是陞科的不見說有碍水利怎麼獨是下湖有碍水利呢回供練湖是天地生成的一個大湖後來百姓在中間作了堤埂橫截分作兩湖這上湖地高水滿就流入下湖去了是過水之區所

以康熙十九年間科中條奏聽民告佃還無碍於水利那下湖比上湖低是受水的處所旱潦蓄洩全靠此湖今一概佃種他們止管自己田畝水大放壩水小堵塞涵洞故此就碍了水利那湖四面八方的田地水大就渰了水小就旱死了今小的們情愿包認下湖陞科的錢糧就是了又問那錢糧是年年要完的你難道年年肯包認麼回供小的們的湖旁田地是祖宗傳下來的墳墓家室都在那邊一時無可搬處卽賣與他人如此水早有碍的田地那個肯要萬不得已衆人公議只得分賠了湖內錢糧復了練湖使自己的田水早有靠年年成熟不致渰

沒旱死顆粒無收這幾百錢糧糧米情愿包認的問史謨徐元振冷茂高等各供與邵日茂無異該卑職看得錢糧重關

國課水利寔切民生斟酌變通俱宜躊躇至當始得永遠循行茲邵日茂等以下練湖告佃之後濱湖田地旱潦無備具呈督撫二院批司轉發到職卑職以事關錢糧且係地方利害不敢草率隨提集原呈人等逐加細訊並檢查志乘察訪輿情查練湖一區在縣治之西北晉時過馬陵之溪以成湖至唐附近居民於湖內橫築堤埂分為上下兩湖週圍設函洞閘壩以時啟閉此乃前人以陽邑地土高亢詳察形勢誠有見於水利之不

可偏廢故溯本窮源上接長驪諸山八十四汶之水匯為巨浸夏秋蓄水以溉民田春冬啟放以利舟楫歷代相沿已非一日祇因亢旱之年堤根湖畔間有涸出小民貪利漸次墾種然終非自然之利故自唐迄明墾而為田旋復為湖興廢不知凡幾

本朝順治初年有民人喬日洪等承佃九千餘畝比時因阻遏水利經前按院具

題奉

旨豁除仍舊復湖康熙十九年間張吏科以此湖荒棄不毛殊為可

借

題請應蓄水者仍留蓄水其餘比可成田者令民佃種陞科經前任司府查議上湖為過水之湖應令開墾成田下湖乃受水之湖一遇霪雨遂成澤國應仍留蓄水詳奉前院

題覆共計上湖成墾田五千九百餘畝報部陞科在案是下湖之應留蓄水原案彰彰可考嗣因趨利之民見上湖已墾下湖漸次效尤原設涵洞閘壩不惟不為修葺且私挖盜放從前之巨浪滔滔者漸變而為蔓草萋萋矣於是羣相墾種紛紛告佃前後四案共報陞科田七千二百二十一畝六分八毫九絲九

忽三微在佃湖之民闢非固有之田歲獲籽息望出意外獨不思本縣原額田地環繞湖旁藉沾水利者不啻數千萬畝今因下湖開墾旱無所蓄澇無所洩每至田事告急之時竭盡農工終難挽救即或雨暘時若之年得以冀望秋成然天時難必十不得一何若留此自然之利補天工之不及而收水旱無虞之效乎此邵日茂等所以呈請復湖願認錢糧也卑職研訊供詞稽之成帙更察地理此湖之應復而不應墾已無疑義茲據呈遞甘結前來相應詳請俯賜核轉等情到府據此該卑府查得丹陽縣練湖乃天地生成之水利山川不竭之源流潦則諸水

滙歸由湖入河不致散漫於田疇旱則容納有素濶流接引漸可直達於遠郊糧田萬頃資其利濟無窮自聽民陞科之後小民但知開墾湖田羣相趨附從前之涵洞不惟修理無人抑且惟圖利已遇水發之時近湖田地方祈宣洩以施耕耨而彼則開渠漫放或遇連旬不雨溝澮生塵方冀引流戽救而彼則閉塞上流是向爲聚水灌溉之區今成隣壤剝膚之患矣故邵日茂等連袂具呈 督撫二院請將下湖仍復爲湖奉 院批司轉發查報今據該縣訊供詳報前來卑府覆查此湖若尙可以永佃爲田歷來何以旋墾旋復良由得利少而失利多得利於

湖內者不過十之一二失利於湖外者反有十之八九今邵日茂等具有甘結願將已報陞科田七千餘畝之本折錢糧代爲包認在

國賦毫無虧損而於民生寔有裨益卑府身任地方深悉情形用敢據寔詳明伏乞轉請

題達等情到司據此該本使司查得江南地方土窄人稠民間耕鑿全資水利而水利之興廢尤乎因時尚有宜於古而不宜於今便於彼而不便於此者務須斟酌變通因地制宜庶民受其利而輸將無悞茲丹陽之練湖受長山高驪諸山之水少納

萬頃該縣地勢高阜城西一帶田疇藉以灌溉者不少祇緣有等民人不圖永遠惟利目前當天道亢旱之時湖邊閒有涸出地畝遂爾墾闢歷代相沿時而為湖時而承佃滄桑不一康熙十九年閒科臣條奏令民開墾當經前司暨該府縣查勘此湖有上下兩湖之分上湖為過水之區地高而瀦蓄少可以佃種下湖為受水之區一遇霪雨汪洋浩淼應仍留蓄水詳奉 前院

題明有案嗣因週圍涵洞閘壩傾圮湖水漸次乾涸小民視為天生之利開渠築埂闢土刈草群相告佃前後報陞共七千二百

餘畝在佃民惟圖自便遇水則開放四溢遇旱則閉住不洩湖外民田水旱交迫數百家村落昔享自然之利今則無日不占晴驗雨千萬畝田疇昔為膏腴之壤今則漸次瘠薄此邵日茂等所以具呈 本院願認已報陞科之錢糧而額墾復湖者奉院批司隨經飭行查報去後今據該府縣審取供結詳覆前來本司覆查與利當圖永久立法宜順民情此下練湖苟無碍於水利從前何以旋佃旋廢而不永墾為田卽今邵日茂等又何以甘為認糧而無悔其情其理彰明較著毋庸再贅者矣相應詳請 院臺鑒核會

題等緣由呈詳 江撫都院奉批據詳下練湖爲受水之區向議
仍留蓄水自聽民告佃之後附近民田水旱失宜應請復湖似
矣但報陞錢糧歷有年所因何承佃之始不卽具控遲至今日
方始哢哢請復且原佃民人尙有未完田價作何清追仰卽專
委道府廳官親行察勘並飭該縣傳集紳衿里庶原佃人等從
長確議另詳核奪繳奉經移行道府親勘並飭丹陽縣傳集紳
議據寔詳報去後今據鎮江府詳據丹陽縣詳稱卑職傳集紳
衿里庶並原佃人等在於公所會議僉云向因上湖陞科故下
湖亦行告佃從前初佃之時墾種之地尙少湖內尙有蓄水之

處附近民田猶可稍資儲蓄今則佃種日多每遇水旱不齊之
年環湖田地上流不能接濟下流無處宣洩竭盡農工播種不
克及時收穫每多歉薄以致湖外萬千烟火盡皆困苦蕭條從
前居民亦經哀籲請復祇因旣經陞科錢糧未便請豁因循至
今耳今邵日茂等旣願認完錢糧則公私兩便寔爲允協卑職
竊思下湖壅塞水利有碍湖外民田亟應復湖以慰民情前詳
已經備晰茲奉 院批隨同察勘並集公議寔緣年來陞科愈
多蓄洩愈少仰沾水利者日益無資以致田地漸次荒蕪今輿
情旣已允協應請核轉至於未完田價並節年拖欠錢糧在承

佃各戶向來所收籽粒可以抵辦應仍於原欠各戶名下歸入
原案照追無容他諉其原報陞科湖內七千二百二十一畝每
歲應徵條漕銀五百四十一兩二錢三分五厘一毫一絲二忽
四微五纖六沙五塵六渺四漠八埃七邊米麥二百七十九石
二斗六升六合一勺一抄一撮四圭八顆二黍又人丁銀十二
兩已據邵日茂等具有認完甘結相應加結造冊詳送等情前
來據此該軍府知府馮庭棠會同本府同知施世驊會查得邵
日茂等請復下練湖一案遵奉 院批卽隨同江常鎮道前往
丹陽親臨湖邊詳加察勘查練湖幅隕四十餘里上接長山驪

山八十四汶之水下流直達運漕河道中間橫築堤埂分截上
下兩湖上湖地勢稍高下湖地勢低窪誠蓄水之巨區湖之週
圍舊有閘壩涵洞遺址尙存總爲旱潦蓄洩之具環湖田畝溝
洫縱橫交錯悉係引水灌溉之地查勘之時惟見老幼雜處千
百成群咸謂民等世居此地向受練湖之益自湖田陞科之後
告佃日多水無去處亦無來處年年水旱交困十種九失千萬
家戶口去旣無處可去生亦無以爲生環繞號呼卑府察之地
理驗之民情此下湖之應復而求應佃誠無疑議者也至於應
徵錢糧並未完田價應照縣議相應將該縣送到冊結一並詳

送伏候轉詳

題達等情到司據此又准江常鎮道移稱奉 院批委本道查勘

丹陽之下練湖遵卽率同該府縣並同知施世驊親往察勘查
得下湖地勢外高而內低上流諸山之水滙歸于此附近民田
向資灌溉後緣開壩傾頽舊制漸失水無閑蓄射利之民告佃
陞科傍湖田地水旱失宜查勘之時老幼擁擠環顧咸願復湖
本道覆查江南水利寔切民生我 皇朝設法以興田疇

皇上軫念蘇松常鎮四屬濱臨湖海

特諭建閘浚河以備旱潦經 各院會勘

題復練湖四處開座現在興修是此湖之應留蓄水已蒙入

告毋庸再議者也等因移司准此該本使司查得丹陽之上下練湖

各雖一脉相連而形勢各別上湖地居上游無關蓄洩自墾佃
至今民皆相安而下湖寔為山川之尾閭諸水滙歸之處康熙
十九年間 吏科張鵬條奏令民佃種經前司暨該府縣勘議
上湖高阜可以成田下湖低窪仍留蓄水詳奉 前任撫部院
慕 具疏

題明嗣因上湖既佃下湖亦遂開墾以致湖外田地旱潦兩無所
恃所以邵日茂等有救焚拯溺之控前詳已經備晰茲奉 本

院以報陞歷有年所因何至今方始請復未完田價作何清追
批令委員察勘從長確議仰見 院臺為

國為民至公無偏之意遵又移行該道府縣勘議前來本司覆查
下湖為佃之時墾闢尚少湖內尚有積水之區附近民田猶可
資其利益及至既墾之後群相趨佃積累而增康熙二十四年
原報陞科止田四百二十八畝二分二厘二毫報後又于康熙
二十五年陞科田七百四十三畝二分一厘五毫三十一年陞
科田四千八十五畝一厘九毫四十二年陞科田一千九百六
十五畝五厘二毫九絲九忽三微前後共陞科田七千二百二

十一畝六分八毫九絲九忽三微墾種日廣蓄洩全無一遇水
旱濱湖居民束手無策以致湖外膏腴盡類石田而千百村庄
悉多蕭索此邵日茂等痛極剝膚所以甘心認糧而哀籲請復
此湖也况江南水利特厯

宸衷蘇松常鎮等屬欽奉

上諭建閘浚河為民謀經久之計經 本院會勘練湖四處閘座應
行修葺以備旱潦

題奉

俞旨允行是下湖之仍應蓄水

聖明久已洞鑒 各院亦已詳察群情皆已允洽本司遵奉 部文
現在發

帑興修將來開工告竣之後古制無失新模洪遠啟閉以時蓄洩
有方數百萬生民咸歌樂上供輸賦稅于億萬斯年矣查原報
陞科下練湖田每歲共應徵起存條漕等銀五百四十一兩二
錢三分五厘一毫一絲二忽四微五纖六沙五塵六渺四漠八
埃七邊米麥二百七十九石二斗六升六合一勺一抄一撮四
圭八顆二黍又人丁銀一十二兩據邵日茂孫道宏等濱湖各
戶具有認完錢糧甘結該縣加具印結相應轉造清冊詳請會

題亟賜復湖以廣

皇仁以垂永久再查未完田價並節年舊欠錢糧在佃湖各戶既已
播種多年所收籽粒足以完辦自應仍着原欠各戶名下勒追
於各原案內完報歸結至于中埂三閘下湖九涵以及湖堤殘
缺之處俱聽得沾水利之民自應及時修築合並聲明呈乞
照詳施行康熙四十七年十一月

于撫院題復下湖奉

旨准行文案中

江南江蘇等處承宣布政使司
分守江常鎮道為籲請復還練湖蓄水灌溉民

田裕

國課以廣

皇仁事康熙四十八年五月十六日奉

江撫都院于 憲牌內開康熙四十八年五月十三日准

戶部咨開江南清吏司案呈戶科抄出江撫于 題前事康熙

四十七年十二月十四日一題四十八年正月二十三日奉

旨該部議奏欽此欽遵于本月二十四日抄出到部該臣等會議江

寧巡撫于 會同江南江西總督邵 總漕桑 疏稱鎮江府

屬丹陽縣向有練湖一區冬春蓄水以濟漕運夏秋開涵以灌

民田康熙二十年間經前撫臣慕 議以上湖可以佃種下湖

不能成田仍留蓄水其題部議題覆准行在案乃上湖既允開

墾下湖乾涸則奸民希圖利己陸續報墾下湖田共七千二百

二十一畝零湖底涓滴無存以致湖旁民田悉成荒瘠仍請復

留為湖每年額徵地丁漕項銀五百五十三兩二錢三分零米

麥二百七十九石二斗六升零相應在于湖旁民田各戶攤徵

扣臣更有請者丹陽縣主簿一官職守清閒責令專管將所收

湖內魚菱出息變價以作修理閘壩涵洞堤埂之需每歲冬造

冊報銷庶湖制可垂永久而無廢弛之虞等因前來查四十六

年江南蘇松常鎮等屬微被旱災荷蒙
皇恩浩蕩截留漕項破格蠲免保惠元元無以復加復為閩閩圖經
久之計特頒
俞旨宜於所有河渠水口度其地有支河港蕩淤淺並加疏濬着令
督撫確查具奏欽此經江南江西督撫等以鎮江府屬之丹陽
縣民生咸資水田練湖等閘年久傾圮俱應修葺以備旱澇等
因題請經工部議復准行在案但此下湖田地民人開墾上納
錢糧二十餘載今即俱復為湖則民人無田佃種果否有碍民
生及前項開墾湖田應徵之錢糧若干湖旁之民攤徵錢糧有

無重徵苦累之處俱未聲明不便遽議應行令該督撫將此下
湖田地復為湖蓄水與民果否有益之處再行查明據寔報題
到日再議可也康熙四十八年四月初一日題本月初三日奉
旨依議欽此抄部送司相應移咨前去查照本部等部會覆奉
旨內事理轉行會題官員一體欽遵施行等因咨院行司奉此遵即
移行道府再加確查妥議詳奪去後今據鎮江府詳據丹陽縣
詳稱該卑職查得卑邑練湖坐落運河之西仰受長驪諸山八
十四汶之水向設涵洞閘壩以資蓄洩夏秋乾旱則引流以溉
田疇春冬水涸則啟放以濟漕運與地方民生均有裨益祇因



康熙十九年開張吏科條奏開墾上湖之後趨利小民遂將下湖亦漸墾種水無儲蓄以致環湖十餘萬畝膏腴沃壤旱澇無資歲收歉薄錢糧無辦故濱湖之民邵日茂等有愿認湖田賦稅籲墾復湖之控前經卑職研詢供詞稽察地勢廢田復湖利濟寔多當經剴切具詳轉請

題復茲奉 部覆以下湖田地民人開墾上納錢糧二十餘載今卽俱復爲湖民人無田佃種果否有碍民生及湖田應徵錢糧若干湖旁之民攤徵有無重徵苦累復湖蓄水果否有益之處再行查明等因轉行到縣卑職不敢拘執前議復經遍訪輿論

下湖之開墾成田始也由于奸徒之盜種繼則貪利之民群相效尤陸續報墾有七千餘畝之多向之一望汪洋者皆成平陸以致環湖民田水旱無資租稅兩無所恃故其群望廢田復湖也有刻不容緩之勢在佃種湖田各戶本非無業之人當日相率承佃不過冀獲望外之息今已佃種多年歲收籽粒足償開墾上價工費原無有碍民生在湖旁居民自下湖開墾成田之後旱無所蓄澇無所洩環湖數萬腴田十歲九歉一復爲湖則向之瘠薄難耕者仍爲沃壤豐收之產無不踴躍歡忻視此湖田數百錢糧均攤賠認心悅情願又豈有重徵苦累之憾摠之

下湖之廢湖成田獲利于湖內者小而遺累于湖外者大若廢田復湖失收湖田之利者少得沾復湖之惠者多凡爲地方興利除害當圖其大而不計其小與其留此湖田七千餘畝而使旁湖數萬民田盡皆旱澇無資民貧賦絀孰若廢田復湖俾均沾利濟之爲便也相應出具保結詳請轉詳亟賜保

題速復爲湖官民幸甚地方幸甚等情到府據此該卑府查得丹陽縣下練湖請復蓄水灌溉民田其報墾湖田陞科額徵地丁漕項米麥在于湖旁民田各戶攤徵蓋緣練湖不復則旁湖民田旱潦無資每年不惟籽粒無收反有賠糧之苦練湖一復蓄

洩有備不致水旱失宜西成有望原屬濱湖之民自願認完並無重徵苦累至于佃種湖田各戶本非固有之業且已獲利多年足償開墾上價之費並無有碍民生是復湖蓄水寔與

國課民生大有裨益茲據該縣覆加確議出具保結前來理合加結轉請亟賜會詳

題覆等情到司道據此該本司道查得丹陽之上下練湖仰受長山高驪諸山之水滙歸瀦蓄環湖田畝旱則藉以灌溉不致禾苗枯槁澇則藉以容納不致瀾漫奔騰是練湖一區寔與陽邑大有關係康熙十九年間吏科張鵬條奏開墾成田比時原議

上湖爲過水之區應令開墾下湖爲受水之區仍留蓄水在案孰知上湖開墾之後射利奸民遂將下湖陸續報墾以致湖外田疇旱澇無備昔日之膏腴沃產悉變爲瘠薄難耕所以邵日茂等有救焚拯溺之控願認湖田錢糧哀籲請復爲湖也前經本司飭行府縣查議轉詳業蒙本院洞悉民隱會疏

題請茲奉部覆以下湖田地開墾納糧二十餘載今卽俱復爲湖民人無田佃種果否有碍民生及前項開墾湖田應徵錢糧若干湖旁之民攤徵有無重徵苦累復湖蓄水果否有益之處再行查明據寔保題到日再議等因本司道遵查下練湖墾闢爲

田上納錢糧雖已多年然非佃戶固有之產歲獲籽粒原屬望外佃種年久得利已多今復爲湖寔無妨碍而濱湖之民以練湖一復灌溉有資得以依時耕耨歲獲豐收此湖田數百錢糧甘心包認亦無重徵苦累至于復湖蓄水利田濟運有益

國計民生前詳備載毋庸復贅所有湖田額徵本折錢糧卽應于康熙四十八年爲始令濱湖各戶完納除地丁銀兩已奉全蠲外其應徵漕項銀米麥石卽于邵日茂等名下照數按畝攤徵至湖中魚菱出息着令該縣主簿收管變價以作修葺開涵補築堤埂之費每歲終造冊報銷仍不時巡察如有開涵殘

缺堤埽坍倒不為修築者卽行詳叅倘有奸民盜決嚴拿從重
治罪茲據該府縣覆加查確出具保結詳送前來相應轉詳伏
候本院會核保

題亟請復湖俾久困蒸黎永沐

皇恩於奕世矣再照濱湖各戶認糧冊結先經送部在案毋庸復造
合並聲明呈乞照詳施行

康熙四十八年六月 日

于撫院題復下湖奉

旨准行文案下

江南江寧蘇松常鎮淮揚七府徐州一州承宣布政使司布政
使加六級宜 為籲請復還練湖等事康熙四十八年十一月
初一日奉總理糧儲提督軍務巡撫江寧等處地方都察院右
副都御史加五級于 憲牌內開康熙四十八年十月二十七
日准 戶部咨江南清吏司案呈戶科抄出江撫于 題前事
康熙四十八年七月初七日 題八月初四日奉

旨該部議奏欽此欽遵於本月初五日抄出到部該臣等會議得先
經江寧巡撫于 等疏稱鎮江府丹陽縣向有練湖一區冬春
洩水以濟漕運夏秋開涵以灌民田康熙二十年間經前撫臣

慕議以上湖可以佃種下湖仍留蓄水具題部議題覆准行在案但上湖開墾下湖乾涸則奸民希圖利己將下湖陸續共開墾田七千二百二十一畝零湖底涓滴無存以致湖旁民田悉成荒瘠將下湖仍請復留蓄水每年額徵地丁漕項銀五百五十三兩二錢三分零米麥二百七十九石二斗六升零相應在于湖旁民田各戶攤徵抑臣更有請者丹陽主簿一官職守清閒責令專管此湖將湖內魚菱出息變價以作修理閘壩涵洞堤埂之需每歲終造冊報銷等因臣部以下湖田地民人開墾上納錢糧二十餘載今卽俱復爲湖則民人無田佃種果否

有碍民生及應徵錢糧湖旁之民攤徵完納有無重徵苦累之處俱未聲明不便遽議應令該督撫將此下湖田地一復爲湖蓄水與民果否有益之處再行查明據寔保題到日再議去後今准該撫等疏稱下練湖佃種陞科不特有碍水利抑且有害民生今若一復爲湖可資糧田千頃旱潦無虞萬姓均沾利濟所陞田糧攤徵完納仰懇

皇上俯准仍復蓄水以資灌溉令該縣主簿專管歲爲修葺抑臣更有請者湖田錢糧僅止八百餘金倘蒙我

皇上俯念湖旁百姓困苦已久永行豁免皆出

浩蕩洪恩等因前來查前項下湖田地該撫既稱佃種陞科不特有碍水利抑且有害民生今若一復爲湖可資糧田千頃旱潦無虞萬姓均沾利濟應徵田糧攤徵完納等語應如該撫等所題准復爲湖蓄水濟漕利民至湖內魚菱出息責令丹陽縣主簿變價以作修理閘壩涵洞之需仍于每歲終造入地丁冊題銷至該撫既稱下湖應徵銀八百餘兩湖旁居民攤徵完納並無苦累寔出情愿今又何得題請永行豁免應將題請永行豁免之處毋庸議可也康熙四十八年九月二十五日題本月二十七日奉

旨依議欽此抄部送司相應移咨前去查照本部等部會覆奉旨內事理轉行會題官員一體欽遵施行等因到院准此合就飭行仰司卽將丹陽下練湖已經

題准 部覆奉

旨仍復爲湖蓄水濟漕利民其開墾田地陞科錢糧在于湖旁民攤徵完納至湖內魚菱出息責令該縣主簿專管歲收變價以作修理閘壩涵洞之需每年造冊報銷永著爲例該地方官不時查察如有奸徒霸種阻撓或偷挖涵洞有碍水利卽行據寔指各詳報覈嚴拿究治决不姑貸仍將

題准

部覆緣由勒石府縣頭門前並湖堤豎立以垂永久將碑摹送查
其有應行未盡事宜立速備悉查議核奪速速等因到司奉此
合就飭行爲此仰府縣官吏查照來文 院行 部覆奉

旨內事理即便逐一遵照勒石將碑摹送司轉報查考府縣印官仍

不時巡察倘遇水涸之時或有湖灘露出總不許奸徒藉詞樹
稻植蘆蓬者報明遣戍至于湖堤坍倒涵洞傾圯不行修築堅
固將該三簿揭報

題叅其有未盡事宜本司現在叅酌另檄飭行慎之母忽

康熙四十八年十二月

日

楊邑令詳文

該卑職看得楊邑之有練湖乃濱湖數萬民田專資灌溉之區
而陳士鳴等田畝則去湖較遠而南接太平香草河也自下練
湖以南十餘里地漸低窪爰有泥亭古壩總束諸涵之水自壩
而下地形水勢較壩上又低數尺更南則爲陳士鳴等田畝現
于太平香草河干設一石涵引河潮而入內溝以資灌溉之用
其需用練湖之水蓋較諸濱湖田地而稍緩矣查從前陳士鳴
等告爭水利乃在康熙十三年三十二年兩年歲逢極旱適值

憲駕經臨事會之偶然而他無聞焉自後下湖被奸民弊陞私墾湖水涓滴無存先有潘奇章後有已故邵日茂及徐元振等於無憲案下告復練湖陳士鳴等意在佃種湖田不惟置若罔聞反節次混具推呈撓阻其事歷有卷議可據蓋以疆界言之則此近而彼遠以地勢言之則此高而彼低以水利言之則此專藉練湖而彼兼通河潮以田數言之則此現已數萬畝而彼至今日亦第稱一千餘畝是水既在可用可不用之間而從前復湖之說又在恍惚未定之際告復既苦勞怨之譏而不復又有佃田之利則無怪乎陳士鳴等不爲復湖之計而反生推

卸之謀以破復湖之局也迄今練湖既復又思分用湖水儲備不虞去年六月愆等賦猶未認而徐元振等先已放水與之插蒔禾苗似無霸阻之意乃陳士鳴等又不遵造認糧清冊田數零總不符批駁逾時終無呈繳今見徐元振等以叩憲嚴飭等事上控撫憲內列泥亭古壩不得開掘一條而陳士鳴等隨捏霸水之控俱蒙批送憲案轉飭卑縣勘查遵卽訊取兩造切供併委塩糧兩衙會同勘覆前來卑職復又細加勘核以疆界言之則此近而彼遠以地勢言之則此高而彼低以田數言之則此多而彼寡以水利言之則此專藉練湖而彼兼通河

湖若此壩一開而使湖水建瓴而下重貽涸竭之憂卽不然而較之壩上諸涵放洩獨饒使濱湖小民永抱不均之嘆其于聖朝體察民情均攤湖賦之意不大相刺謬乎但壩旣不開而水又在所必放若欲借徑于別村迂廻于遠道又恐鞭長不及致起紛爭應如該衙所議壩旁設一石涵其涵口之尺寸田數之多寡放水之時日悉照壩上諸涵一體同規又以其去湖較遠也獨稍寬其收閉之期寔爲經久無弊之計如是而水猶不足則必其用水多而認糧少雖有好事亦不得歸咎于壩之不開矣陳士鳴反覆小人惟圖趨利避害損人利己卷議森然應予懲

究念因放水屏苗起見時值亢旱姑免深求其築埂修涵公事着令率先承辦向後不得借端生事擾亂

王章其認糧田畝不得隱漏仍應逐細挨查據寔冊報至查陳士鳴等所開呈冊田數前後不一至今尙未造定難于彙報訊非經承敢于沉捺合併聲明緣奉批查事宜卑職未敢擅便伏候憲臺俯賜核轉批示遵行

康熙四十九年閏七月 日

牟藩憲詳請一體認糧文案

該本司查得丹陽縣下練湖原報陞科田地七千二百二十一

練湖志 卷五
畝六分八毫九絲九忽三微於願請復還練湖等事案內康熙四十八年奉前任 督漕撫三部院保題 部覆奉

旨准復爲湖蓄水灌溉民田其陞科額賦湖旁同受水利民人攤徵完納外有吳之寅等私墾盜種田地四千四十七畝有零於萬命倒懸殃萬民害萬世等事案內四十七年奉 前院于批發 宥審當經 宜前司轉發鎮江府審明詳報轉詳 前院批行 盡數剷削還湖堵塞湖堤洩水之口仍爲聚水灌溉之區則是湖中並無隙地可以佃種而戎文正徐元豐等紛紛告佃栽蘆者卽是吳之寅等私墾之數今若將已經還湖私墾之田准其

佃種當日何不將陞科田地仍留而不欲全復爲湖蓋因復湖本爲蓄水佃田有妨水利佃田蓄水勢不可以並行況湖內栽蘆旣難劃疆理界且交春勢必洩水以俟其生長入秋又必洩水以俟其樵採湖傍民人終無水利可沾徒受攤徵錢糧之累不特與復湖蓄水之義有背更負發

帑建閘之

皇仁不淺但四千四十七畝未經認糧故奸民得以藉口而覬覦生釁故王道明等情愿將此四千四十七畝一併認完錢糧以杜奸民告佃之端湖旁民人永沾灌溉之利相應據情詳請伏候

憲臺鑒奪批示遵行

康熙五十二年十月

請修練湖閘堤稟啟

敬稟者竊查卑屬徒陽運河上自江口下至丹陽綿亘一百四十餘里兩岸岡陵相望中流一線河渠岸高河狹本易傾卸加以江潮往來潮長則水挾沙泥而進潮落則水去沙停故一歲之內淤積日多是以糧船來往每多阻滯從前猶三年再浚五年三浚自糧船冬兌冬開遂自每歲挑挖習以為常然挑河之役從前悉藉民力嗣奉

上諭以江浙二省之漕不忍獨累徒陽二邑之民改為歸官領

帑承辦自是以來工員漸臻賠累視為畏途且近年薪水昂貴傭夫役日給薪米照舊給發是以每次小挑一段工員須費七八千兩不等以此陳陳相因鎮郡四屬賠累日重卑府於上年十二月履任卽值督挑運河之時往來工次目睹情形亟思籌畫變通以期妥善因卽採訪輿論檢查誌乘所載昔年濟運專賴閘座啟閉收蓄江湖並有丹陽練湖蓄水濟運是湖去丹陽縣西百二十步一名練塘又名曲阿後湖開自晉時陳敏其湖仰受長山驪山八十四汶之水由西而東滙以為湖湖有上下

兩名上湖高於下湖下湖高於運河前人於上湖之東建石閘
四使上湖之水以次達於下湖又於下湖之東建石閘四以爲
關鍵使以次達於運河由是運河南有奔牛閘呂城閘北有南
門閘西門閘使一帶河流南不直下於蘇常北不直出於大江
凡遇夏秋水發則閉湖閘蓄水使無旁溢冬春水涸下閉奔牛
呂城閘使無下瀉其江口之西南二閘潮來則啟板進潮潮落
則下板蓄水如有不足則啟湖閘放水入河以濟運此昔年修
湖築閘蓄水之成法也其湖之西又有函洞十二處以時灌溉
民田故志載函洞以時啟閉民田之旱澇無虞閘座以時啟閉

運河之蓄洩有備湖記有云湖水放一寸運河增一尺每年春
初水利官巡修湖堤以防衝決每年八月遣員巡視如有侵佔
墾田及蓄水不多者據寔叅呈春冬則啟閘濟運夏秋則啟函
灌田民有盜決湖堤者罪比殺人制度精詳極爲周密歷代以
來載在郡省各志及行水金鑑並練湖歌敘一書凡前人奏議
所及無不備載明季湖禁漸弛至順治九年經巡按秦世楨奏
明開復撰文作記康熙十三年 前撫院馬 題請續修至康
熙十九年丹徒鄉宦張鳴官給事中遂有廢湖墾田之議經
前巡撫慕 請將上練湖高阜之處分撥一千餘畝給安插京

口投誠之人墾種餘聽徒陽二縣之民上價開墾自是上練湖全廢下湖亦被附近居民報墾湖田七千餘畝山水不歸練湖山馬陵一帶四處漫溢糧田動受淹浸及至早年湖外正額糧田反失灌溉康熙四十七年經前巡撫于題請下湖仍留蓄水將報墾田畝地丁銀五百五十三兩漕米二百七十九石在于湖旁民田各戶攤徵而濱湖之民以灌溉有資欣然樂從奉

旨俞允勒石府縣衙署永久遵奉在案此上練湖業已墾田不能開復下練湖仍留蓄水未經私墾之原委也卑府前於道經丹陽

之便躬親查勘卽有該處涵長及居民人等迎投呈懇修復湖閘並呈練湖歌敘一書卑府當卽存留查閱並帶同涵長居民周歷查勘得下練湖緊靠運河湖底高於運河底一丈有餘周圍三十餘里其南面湖堤約高六七尺不等列涵洞四埭外資湖水灌田者四十餘村其西面湖堤約高四五六七尺不等列涵洞六又有岸水缺口一二處堤外資湖水灌田者五十餘村其北面上湖業爲陞科熟田毋庸再勘兩湖交界之處有埭一條上有倒敗廢閘三座乃上湖水達於下湖之故跡也上湖旣已成田此三閘久已無用廢石亦多爲居民搬取尙有存者

其東北面並無函洞止有長埂一條上列缺口四五處埂外資湖水灌田者惟張官渡一村由東而南湖埂連於運河之堤排列四閘其第一閘久已冲廢片石無存第二閘尚有碎石居民利於蓄水每年以土壅塞閘口水大並土亦冲入運河丹陽縣一帶運河之淤大率爲此其第三閘閘牆尚整惟底板冲壞一半其第四閘全然完整卑府當帶該縣石匠胡成芳眼同估計議折上練湖三座廢閘之石運修下練湖頭二三閘足敷八分之用仍須添補二分並一切夫工灰料共估須銀四千三百餘兩該三情願包做保固並據涵長居民僉稱各村之田皆資湖

水灌溉每歲私自按田派夫修築每田一畝出夫一名工作二日以此計算湖之西南二面計田四萬餘畝派夫四萬餘名可得八萬工若得官爲修閘水有所蓄民間派夫修堤倍加踴躍情愿自出民力添築堤岸官爲立定成式無煩更籌經費各等語卑府又委府經歷李培勳循查水源來路竟至長驪二山見各處溝澮通連尚無阻滯卑府伏查運河舊制前人於各處設立閘座原係以時吸納江湖收蓄濟運又有練湖蓄水勢如建翎以時接濟故從前運河無每歲興挑之事茲運河除橫越二閘下板蓄水外餘皆板片無存久失啟閉故江湖來往任其去

留是以毫無操縱加以練湖開座失修水大則一瀉無餘水退則全行乾涸不惟運河毫無倚賴卽湖外數萬畝民田亦失灌溉茲該處居民情愿自築湖堤所有開座又經勘估止須銀四千餘兩此用費少而獲益多爲勞暫而爲利久也本前人之成法歷代奏達文案班班可考檢核河渠各書及府省各志均皆載明斷非無稽之言惟是事關漕運卑府原不敢輕爲置議謂修濬練湖卽毋庸挑辦運河第丹陽形勢地土最高山水驟發而無所蓄藏下游一帶動受淹浸倘稍經乾旱湖外數萬畝民田坐成枯槁就民田水利而論亦爲應辦之事斷非糜費無益

之舉若湖堤修成而運河開座亦各按照程式置板啟閉則試行一二年似於運河未必無裨倘已有成效再行咨達將運河閒歲停挑一次不獨鎮屬四縣積困稍蘇卽全省官僚均輕貽累至所須經費不過四千餘兩查卑府庫現有存貯柴租銀兩係從來不報 部開欸惟歷任各府流交有案卑府管見應請卽於此項柴租內動用銀四千兩卽行動土修築將來於卑府及丹陽縣養廉內分作四年扣還歸欸既不開銷公項兼能俯順輿情似於民生漕務均爲有益如蒙 俯允卑府卽行出示曉諭並卽委妥員經理是否有當理合繪圖肅稟馳呈伏祈

鈞鑒訓示遵行

行丹陽縣札

郡守黎世序

照得該境下練湖仰受長驪諸山之水向設石閘以時啟閉庶民田無旱澇之患運河有蓄洩濟漕之利此地方水利要政急宜修復與民生漕務均屬有裨前經本府帶同涵長居民周歷查勘一二三閘俱有損壞當督該縣石匠胡成芳眼同估計議折上練湖三座廢閘之石運修下練湖頭二三閘一切夫工料物共估需銀四千三百餘兩該匠情愿包做保固並據涵長居民僉稱各村之田皆資湖水灌溉常年自行按田派夫添築堤

埂每田一畝出夫一名工作二日以此計算湖之西南二面計田四萬餘畝派夫四萬餘名可得八萬工若得官爲修閘水有所蓄民間派夫修堤倍加踴躍情愿自出民力添築堤岸等情自應俯如所請趕緊籌辦所有前項修閘等項經費今本府在於府庫存貯柴租銀內動支卽行動土修築其工費卽由本府及該縣養廉分年捐出歸欸卽經擬議通稟茲奉

河憲暨藩憲批准如請辦理等因除出示曉諭涵長傳知鄉民出夫趕修並委府經歷李培勳督工外合亟抄稟飭遵札到該縣務卽查照練湖歌敘錄內原載西南二面湖堤舊制高一

丈二尺面寬四丈攔灘三丈督令鄉民趁此冬閒農隙之時按畝出夫照依舊制高寬丈尺如式修築務須堅固平整刻期完工稟請本府驗收一面飭傳石匠胡成芳取具保結送府聽候發銀承領照估趕修再該縣去工甚近務卽往來查察勿任玩悞草率一面將興工日期報府轉報均毋遲延切速

練湖善後章程稟啟

郡守黎世序

丹陽縣下練湖仰受長山驪山八十四汶之水舊有石閘四座蓄水濟運又有涵洞十處以時灌溉民田惟緣頭二三閘年久冲廢湖水不能收蓄於運道民田均有妨碍卑府於上年親詣

查勘議請修復嗣經督同委員確估所需工料銀兩在於府庫存貯柴租銀內動墊仍由卑府及丹陽縣養廉內分作四年扣還歸欵其湖堤埂岸並據該處函長居民自行按年出夫修築當將辦理情形擬議通稟仰蒙 俯允飭遵在案卑府隨一面出示曉諭一面委員會縣督率飭選石匠胡成芳等領辦自上年十二月二十四日開工至今陸續動給銀兩飭令購齊料物集匠趕修現據稟報堤身閘座俱已完工除再親赴勘驗收工另行稟報外伏念練湖閘座俱經修復既蓄洩之有資尤善後之宜急必須預籌定案冀垂久遠茲卑府悉心查察閘座既設

而絞關閘板繩索及雇募閘夫等項在在均應設備所有絞關繩索閘板今佑需工料銀四百餘兩查原佑工料銀四千三百六十八兩零內該石匠撙節辦理原佑銀數係河平九折給發儘足敷用計有節省河平銀七百四十四兩零現將閘板繩索各項需用銀兩卽在前項扣存銀內照數動給業已購辦齊全毋庸另行籌款以歸簡易至各閘不能不撥夫防守以時啟閉而杜偷盜而人夫棲址房屋亦當添佑擇地安設擬于節省項下將動用剩餘之項給發蓋造統俟事竣造具寔用細冊報銷此外閘夫應支常年工食卑府查下練湖魚草出息歲收銀六

十五兩零係留抵修閘公用之款今閘座旣已捐修完整此項銀兩可以就款開支現擬四閘設夫六名每名歲給工食銀八兩共銀四十八兩卽在湖息項下動支其餘仍留抵閘座並閘板等項歲修經費貼補之需如有不敷該縣又有普生庄租息一欸在內添補支銷似以公濟公均無窒碍抑更有請者該湖閘座若無委員經管誠恐啟閉不能如法日久殘毀堪虞應請專委丹陽縣縣丞管理但該員係屬河缺合無仰乞
河憲嗣後免其派調別項差使倘該員必須奉差遠出仍由府
憲臺隨時另委代辦以免貽誤其餘一切未盡事宜謹將管見逐欸

再行酌擬摺呈伏祈 憲鑒是否可採統維訓示祇遵

謹將修復丹陽縣練湖善後事宜酌擬條款章程開具清摺

呈

候

憲核

計開

一練湖既修閘座涵洞啟閉之法宜委員照管以專責成也查
練湖四閘現已告成其關耳板片繩索橋板業經卑府給價
置備齊全以便蓄洩湖水救田濟運其每年春夏桃伏兩汛

時雨連綿各處山水匯注應令專管委員沿堤察看如水勢
過盛欲漫堤埂卽勘明啟板酌量洩水以免漫溢之患一交
秋後農田無須放水之時卽將閘座涵洞嚴行封閉以備冬
春糧船來往放水濟運如遇亢旱之年儘存湖心底水不能
由閘放出卽從較低之頭二兩涵引水由支河王公閘新河
閘放出以達運河該二閘現經該處農民自行修整毋庸官
辦所有練湖事宜查向係丹陽主簿經管嗣練湖失修該主
簿移住珥陵地方未免離湖遠查該縣縣丞亦係河缺駐
劄城內照管較易應請將練湖四閘及一切事宜歸該縣丞

照管以專責成倘該員玩不經心任人盜放或啟閉失宜卽將該員量予懲警並請咨明

河憲將該員免其派調別差倘必須差委之處仍由府委員暫時代理

一各閘宜設閘夫防守並給房棲址也查四閘擬共設閘夫六名每名每年酌給工食銀八兩共銀四十八兩在於練湖魚草出息內開銷按季由縣支給仍於頭閘三閘兩處各建瓦房二間令其棲息日夜看守如屆啟閉下板之時仍令聚集一處通力合作其閘夫卽飭涵長公舉誠寔之人承充倘該

閘夫懶惰偷安啟閉不能如法或守看疎懈致有偷放俱由該委員隨時懲儆報查

一運河閘座亦宜一體置板以備冬令蓄水濟運也查運河舊制自練湖而上至江口一帶則有丹徒之西門閘南門閘相爲表裏自練湖而下則有呂城閘奔牛閘相爲表裏原以啟放湖水使其南不直瀉於蘇常北不直出於大江又恐啟閘過船之時水隨船去是以必須表裏重閘一啟一閉庶湖水不至盡洩今湖旣修成於冬春糧船吃緊之際自應悉照舊章辦理第丹徒之西門南門二閘現已修整置板應請飭令

丹徒縣主簿專管所有呂城閘殘缺無多現已估修添備閘板惟該閘久無閘夫應請增添閘夫四名每年給銀八兩共給銀三十二兩亦請在於練湖魚草租息項下開銷如有不敷卽在普生庄租息項下添補該閘卽交呂城司巡檢就近照管惟奔牛一閘在呂城下游十八里武進縣地界係常州府所轄應請飭令常州府籌款添設閘板設立閘夫籌給工食卽責令奔牛司巡檢就近照管如此則湖河全復古制開放湖水似於運道有益

一 湖應立志樁以杜偷放也查練湖四閘原備宣洩濟運涵洞爲農民引水灌溉田禾舊設涵長十三人係民間自行選舉如遇農田需水之時自應儘其啟涵灌溉惟秋成以後卽無須沾用水利便應儲蓄充盈以備濟運但湖中魚草出息向係徵之魚戶而魚戶利於水淺以便捕撈卽不無偷放湖水之弊卑府現於湖心亭之旁豎立石柱刊刻尺寸以爲志樁農事畢後管湖官量驗水深尺寸申報卽取涵長漁戶不敢偷放切結備案庶湖中積水尺寸瞭如指掌兼杜偷盜湖水之弊

一 閘板繩索宜預籌歲修經費也查閘板常年堵截湖水而繩

卷五
索日夜暴露風雨摧殘均易損壞必須按年修換所有更換木料夫工繩索並閘夫住房日後修補亦請於餘存湖息及普生莊租息項下動用據寔造冊報銷至各閘座現俱新取具保固但數十年之後亦須每歲粘補殘缺或臨時委驗亦於普生莊租息內詳明動用

一上湖堤堰宜一體加築並嚴禁盜放湖水也查下湖週圍堤岸已由湖民照依舊制加培其相連上湖之堤堰凡過水處所設堵禦弗慎不加築堤岸恐下湖蓄水稍多必致漫淹上湖田畝是上湖與下湖接連處所並溝澮經由之處均宜一

體加築隄岸以免湖水上漫卑府現已出示一體加修現在業已逐漸加補第恐上湖居民懶費人工或見下湖蓄水稍多恐致上溢竟有黑夜盜放者亦不可不防其漸應責成地保涵長閘夫人等不時巡防方爲切近每年山水初發之候由地保隨時查報如需加土堵禦即便督率附近湖民各照座落田疇按段培土堅厚以防漫溢



嘉慶元年

