

二年	米三十石二萬斤一千五百箇	六萬斤四千三三萬斤
半	穀四十石	百箇
三年	米三十石 穀四十七石五斗	三萬六千八百斤
流罪	米四十石四萬二千八百八萬四千五百斤	七萬二千五百斤
雜犯	米五十石五萬三千三百二十萬九千九百斤	六萬四千五百斤
死罪	穀七十石	千二百斤百箇

在外納贖諸例圖

無力	有力稍有力	收贖律鈔贖罪例鈔錢鈔兼收
依律照例納工價	照侍儀	刑部覆都御史將鈔貫在京常用
舊例	折銀庫事例	史陳洪謨奏折銀三釐銀鈔故見
今定	折穀倉每做三月折銀五錢	刑部覆都御史朱庭在外錢鈔

贖鈔 雜犯
贖金 再犯者
贖銅 出會

老幼廢疾工樂軍職正妻
戶婦人折杖餘例應的決
罪及應輕贖者之有力者
即上件人犯
該贖鈔者

刑部覆都御史朱庭在外錢鈔
史陳洪謨奏折銀三釐銀鈔故見
與例鈔應別比納米又重
行兼收

笞二十

米五斗 三錢
穀一石

錢六百文折 鈔百五十貫
折錢七十文
銀七厘五毫 折銀一錢
鈔百貫
錢三十五文
雜犯再犯
笞杖決訖
照前發遣

二十

米一石 四錢五分
穀二石

錢貫二百文 鈔三百貫折
折銀一分五厘 鈔二百四十文
折銀二錢 二百五十貫
錢七十文鈔

三十

米一石 六錢
穀三石

錢貫八百文 鈔四百五十貫
折銀二分五厘 折銀三百十
五毫 文折銀三錢
鈔三百五貫

四十

米二石 七錢五分
穀四石

錢貫四百文 鈔二百貫折
折銀三分 鈔三百八十文
折銀四錢 鈔二百貫

五十

米二石 九錢
穀五石

錢貫二百文 鈔七十五貫
折銀五分 折銀五百文
分七厘五毫 折銀五錢
鈔七十五貫 錢三百七十文 每笞十贖
鈔皂五貫 銅半斤

杖六十

米六石 一兩二錢
穀七石

錢三百六十字 鈔千四百五
十貫折錢 錢三百七十文
折銀四分五厘 百二十文 折銀六錢 鈔百二十五貫

七十

米七石 一兩三錢五分
穀八石

錢四貫二百文 鈔千六百五
十貫折錢 錢三百五十文
折銀五分二厘 百九十文折 銀七錢 鈔八百五貫

八十

米八石 一兩五錢
穀九石

錢四貫八百文 鈔千八百五
十貫折錢 錢三百八十文
折銀六分 六十文折 銀八分 鈔九百五貫

九十

米九石 一兩六錢五分
穀十石

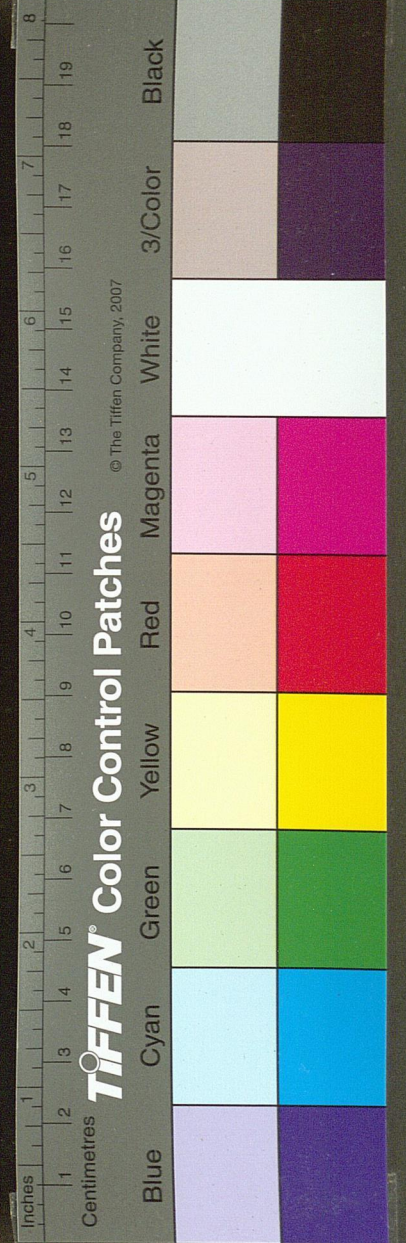
錢五貫四百文 鈔二千五百
十貫折錢 錢三百五十五文
折銀六分七厘 折銀六百三
十六文折銀 九錢 鈔千二十五貫

一百

米十石 一兩八錢
穀十一石

錢六貫 鈔三千五百
貫折錢七百 錢三百五十五文 每杖二十
折銀七分五厘 文折銀一 鈔千五百五貫 贖銅一斤

NATIONAL CENTRAL LIBRARY, TAIWAN, R.O.C.

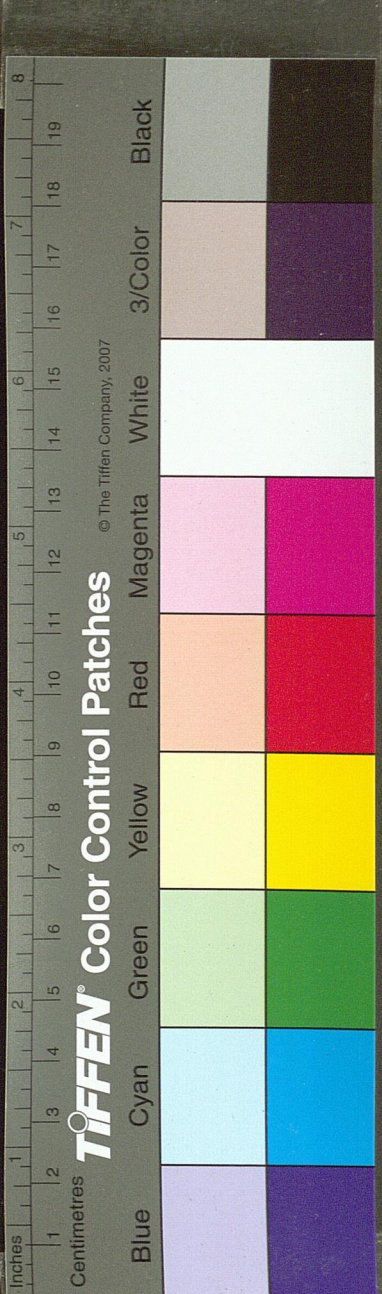


十五	十四	十三	十二	十一	答
已決全抵剩三十之罪未決收贖一貫八百文	假如告人答五十內止二十實已決全抵剩三十之罪未決者收贖一貫八百文	假如告人答四十內止一十實已決全抵剩二十之罪未決收贖一貫二百文	假如告人答二十內止一十實已決全抵剩一十之罪未決收贖一貫二百文	假如告人答一十內止五十實已決全抵剩五下之罪未決收贖六百文	假如告人答一十內止五十實已決全抵剩五下之罪未決收贖六百文

收贖鈔圖

過失殺	絞斬	雜犯五年
依律收贖鈔四十二貫內鈔八分該三十三貫六百文銅錢二分該八千四百文給付其家	軍職立功有米五十石方納米年滿復職帶俸 穀二百石	十八兩
	鈔四十二貫折銀五錢二分五厘	
	誣致死未決再犯收贖流三千杖不折杖 鈔三十六貫	
	全誣者流三千里加役三年	

誣輕為重已決全抵剩罪未決徒限內老疾收贖



杖六十

假如告人杖六十內止三十實
已決全抵剩四十之罪未收贖
二貫四百文

杖七十

假如告人杖七十內止三十實
已決全抵剩四十之罪未決收
贖二貫四百文

杖八十

假如告人杖八十內止三十實
已決全抵剩五十之罪未決收
贖三貫

杖九十

假如告人杖九十內止四十實
已決全抵剩五十之罪未決收
贖三貫

杖一百

假如告人杖一百內止四十實
已決全抵剩六十之罪未決收
贖三貫

徒一年

假如告人杖六十內止三十實
已決全抵剩四十之罪未收贖
二貫四百文
除杖外徒該八貫四百
文計未後每日贖鈔二

徒一年半

假如告人杖七十內止三十實
已決全抵剩四十之罪未決收
贖二貫四百文
除杖外徒該八貫四百
文計未後每日贖鈔二

徒二年

假如告人杖八十內止三十實
已決全抵剩五十之罪未決收
贖三貫
除杖外徒該八貫四百
文計未後每日贖鈔二

徒二年半

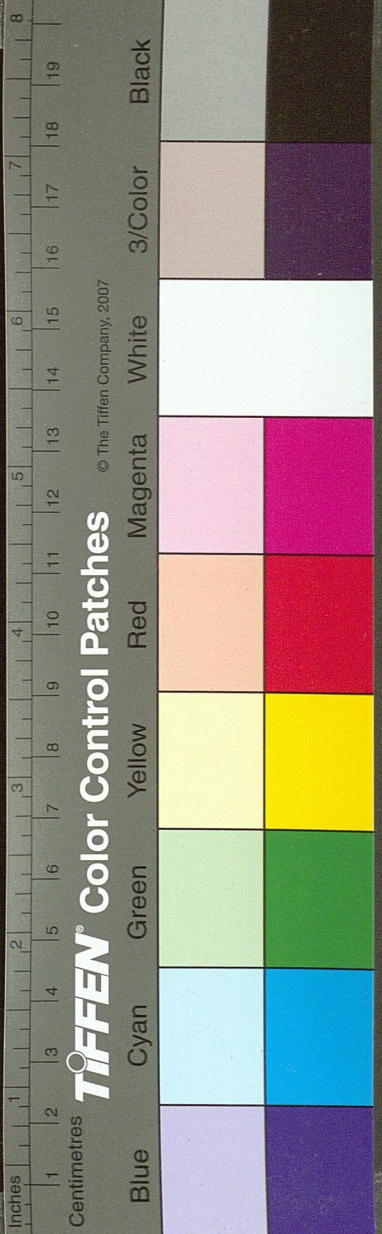
假如告人杖九十內止四十實
已決全抵剩五十之罪未決收
贖三貫
除杖外徒該八貫四百
文計未後每日贖鈔二

徒三年

假如告人杖一百內止四十實
已決全抵剩六十之罪未決收
贖三貫
除杖外徒該八貫四百
文計未後每日贖鈔二

徒三年半

假如告人杖一百內止四十實
已決全抵剩六十之罪未決收
贖三貫
除杖外徒該八貫四百
文計未後每日贖鈔二

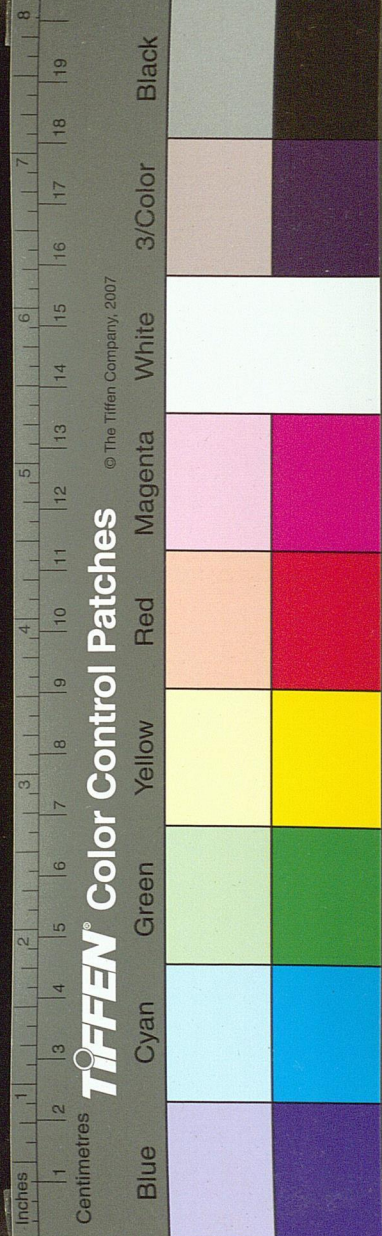


國家圖書館, NATIONAL CENTRAL LIBRARY, TAIWAN, R.O.C.

門有因救荒而題者有因助邊而題者各輕重不等要非
 適中之例雖一時暫行而不可以久遠故今重修問刑條
 例特爲開示止照原行則例擬斷不許妄引別例庶幾較
 若畫一而無彼此異同之患輕重適平而爲經久可行之
 政矣若夫納鈔贖罪之法止於笞杖而不及徒流者罪重
 而鈔輕故也

瑣言曰以上贖罪則例係原行者輕重適當經久可行其
 後雖有節年題准事例如稍次有力則過於輕如每徒一
 年折銀十兩每米一石折穀二石則過於重其戶部等衙

里千三	里百五	千二	里千二	流
百一	百一	枝	百一	枝
二年准徒假	剩文百六五假	實收徒里假	實收徒里假	實收徒里假
十未徒四如	杖已一十百如	外贖一折如	外贖一折如	外贖一折如
剩決三年告	杖四十徒里	全鈔年杖告	全鈔年杖告	全鈔年杖告
二折年內人	徒十准止一折	抵六折一未	抵六折一未	抵六折一未
十杖實止杖一	杖四一折一	剩賈杖六二	剩賈杖六二	剩賈杖六二
收一已杖一	杖三四年百	杖四十准實	杖四十准實	杖四十准實
贖百決一百	年除餘六	十准實	十准實	十准實
四全百流	實收十百	徒剩止百	徒剩止百	徒剩止百
貫十抵流三	外贖實內流	三四杖杖流	三四杖杖流	三四杖杖流
二除剩二千	全六剩止二	年年一六	年年一六	年年一六
百一徒千里	抵百一杖千	除百十	除百十	除百十
文百一里准				



國家圖書館, NATIONAL CENTRAL LIBRARY, TAIWAN, R.O.C.



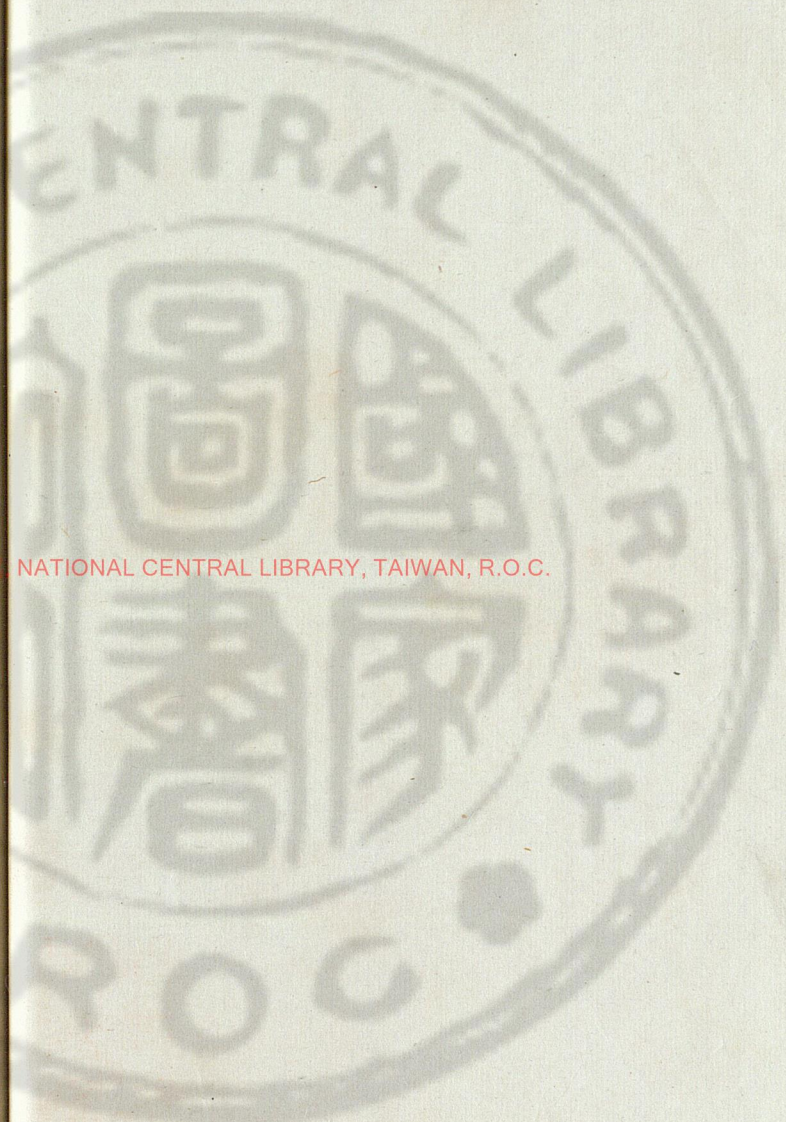


三才圖會

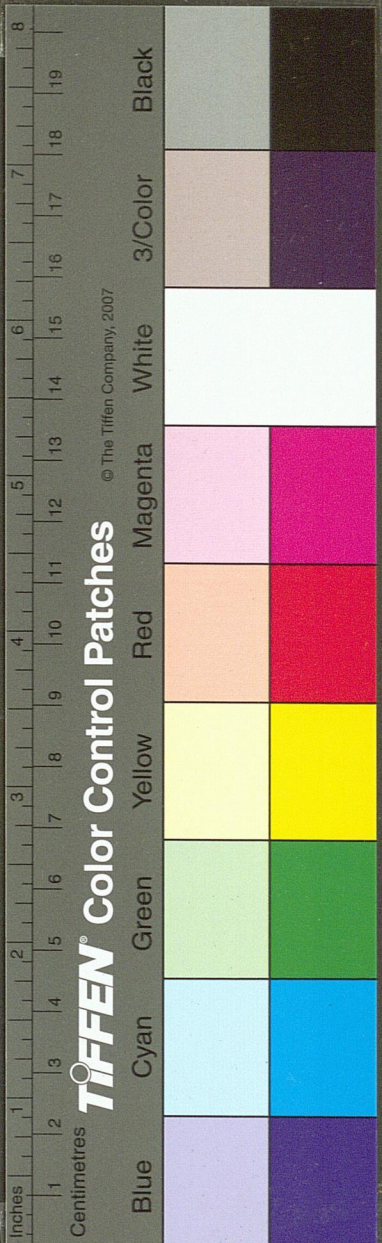
珍寶一卷

雲間兄明父王思義續集

國家圖書館 NATIONAL CENTRAL LIBRARY, TAIWAN, R.O.C.



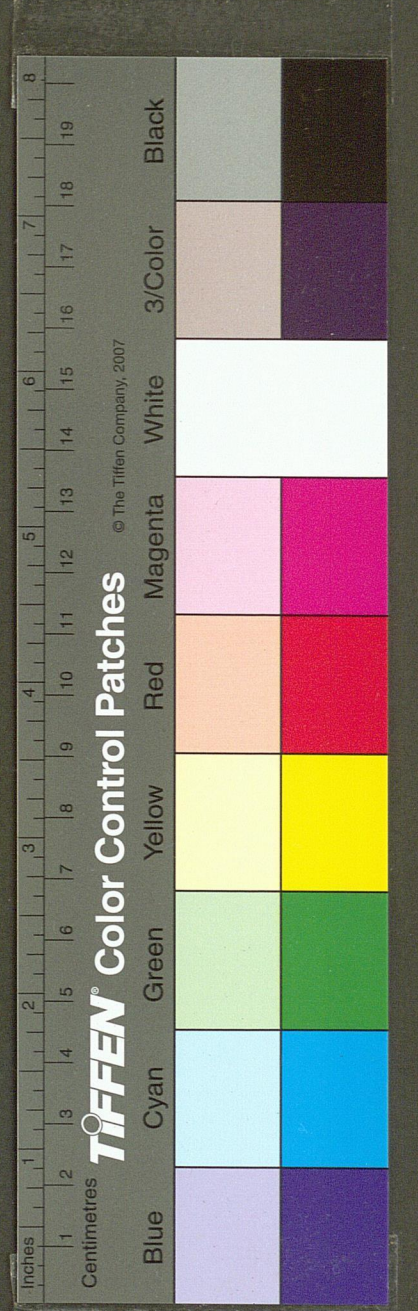
石膽	雲母	玉	青琅玕	生鐵	南北珠
禹餘糧	石鍾乳	玉屑	丹砂	鋼鐵	金屑
白石英	礬石	石綠	空青	柔鐵	生金
紫石英	黑羊石	長石	曾青	白羊石	銀屑
赤石脂	消石	雄黃	水銀	鈇	生銀
白石脂	滑石	雌黃	自然銅	錫	珊瑚



無名異 石中黃子石 硫黃 石膏 磁石 玄石
 陽起石 凝水石 石璘 密陀僧 桃花石 玄精
 石蛇 礬石 砒霜 礪石 石鷲 金牙
 金星石 銀星石 薑石 麝黃石 花乳石 不灰木
 錢圖上

南北珠圖

寶粧	鼠頭	天生子	胡蘆	盆盤	蓮子身	珠丹	古殼	阿脇
披肩 直見	雪花	腰 勒紅	粉紅 斷紅	蚌眼	蚌頭兒	泥心	骨色	鹿身兒
藏瓶兒	蒸辭座	稀兒	龍眼	鬼眼睛	三星	粉白皮	雙星	披丁肩 敲槌鑽
一株兒 占鑽	此珠兒	身分	千顯	爲率	一錢	二錢	三錢	四錢
五錢	六錢	七錢	八錢	九錢	一兩	一分	二分	三分
四分	五分	六分	七分	八分	九分	十分	此珠身分圓 者約其大綱	

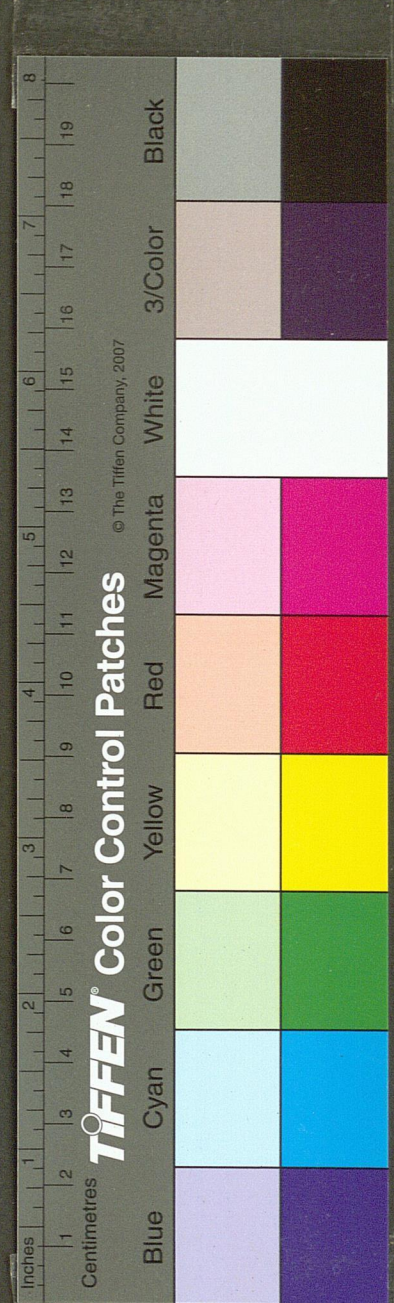


NATIONAL CENTRAL LIBRARY, TAIWAN, R.O.C.

凡看北珠顏色須是着訖閉目再閃看顏色一同方爲驗也其珠青者亦如暑末秋初乍雨還晴雲綻處閃出青天帶白雲中現出青天此青係真色第一其青不用深青只要白包青籠罩乃嫩青也其珠青只如在頂上蓋者不披青至頂下者謂之摩孩羅兒頂青也其青若至腰下至竅眼謂之轉身青爲第一腰上青者謂之披肩青爲第二若珠頂上只有一點青不能蓋頂者謂之鬼眼睛不爲奇也看大珠身分顏色節病訣所看北珠身分須是帶圓只用竅眼其珠子身分須是青白色綠色牽黃磁白骨色低樣

如粉白色尤得如北珠身下有白搭搏或面上有牽孛落及黃上青色者不中青上黃者尤得如直眼及竅眼身分上損破穴眼并改鑽三眼四眼者亦不中也且如買直鑽北珠只買肚兒高者且得謂如竅眼上尖乃忝頭下濶者謂之寶裝亦名無篤珠子也如一頭大一頭小者謂之鼓槌中間一穴兩頭圓者謂之橫鑽亦不中也

看入匣珠子式須用絹帛蘸水突其面兒其絹帛不青乃真色有色僞者多用好青紙筒作捲兒突其珠兒有青色又有骨色油黃者用竹紙筒作捲兒韶粉在內突其珠子



粉白精身仔細矣

南北西湖珠式南珠兒看明亮精神撚圓淺紅色粉白不要油黃其價低次北珠兒看青要美披肩青轉身青迭四五分者價貫不廉或鬼眼睛一點青也或粉白或磁色或腰勒或骨色或鼠頭蓮子身搭搏兒直鑽皆有褒彈西珠兒模樣小封頭先看橫輕重有無圓者醜者發付較遲

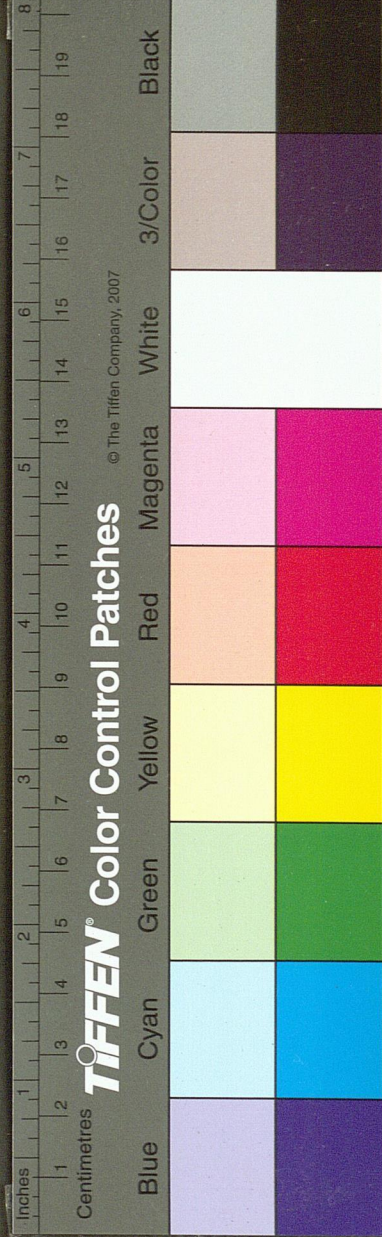
金 屑



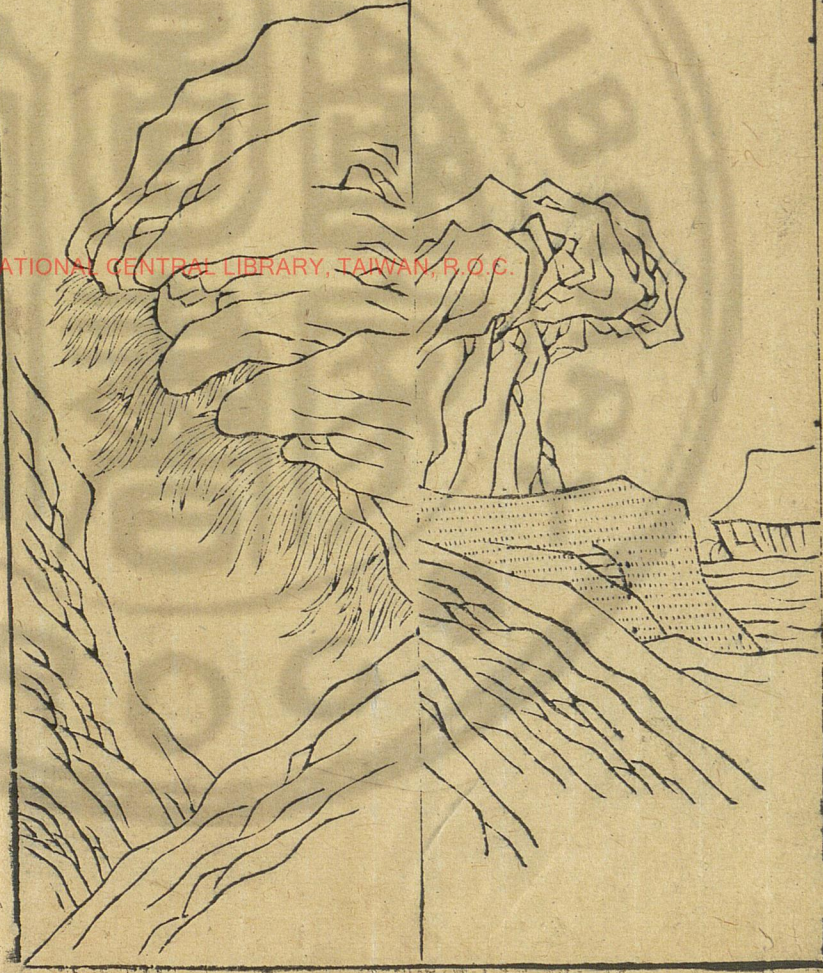
金 生



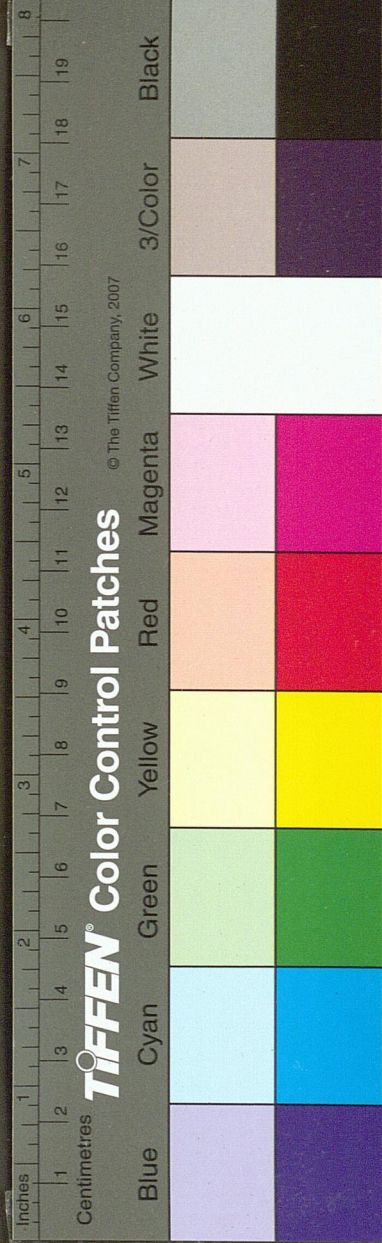
國家圖書館 NATIONAL CENTRAL LIBRARY TAIWAN R.O.C.



銀 生 屑 銀



金屑生益州銀屑生永昌陶隱居注云金之所生處處皆有
 有梁益寧三州多有出水沙中作屑謂之生金而銀所出
 處亦與金同但皆生石中耳蘇恭以為銀之與金生不同
 處金又出水中陳藏器云生金是毒蛇屎嘗見人取金掘
 地深丈餘至紛子石石皆一頭黑焦石下有金大者如指
 小猶若麻豆色如桑黃咬時極軟即是真金麩金出水沙
 中瓊上淘取或鸞鴨腹中得之今注以陳說為非是然今
 饒信南劔登州出金處採得金亦多端或有若山石狀者
 或有若米豆粒者若此類未經火皆可為生金其銀在鑛



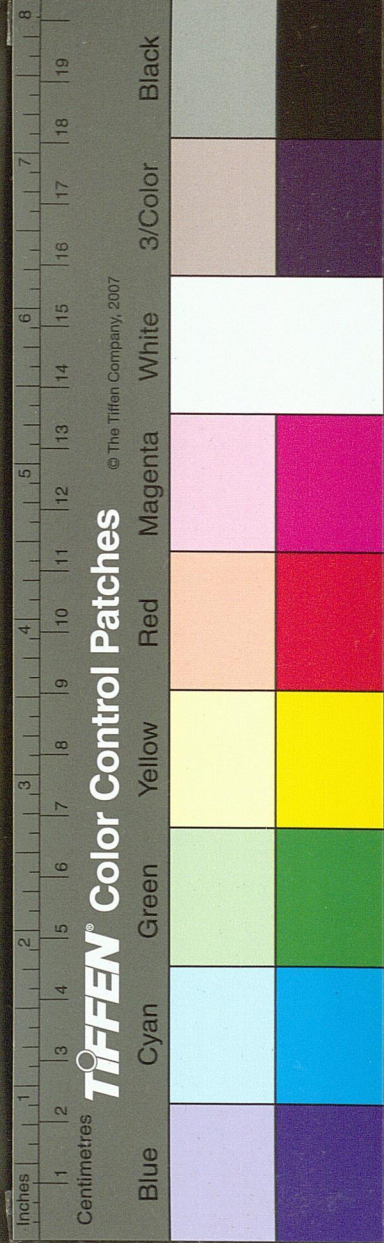
中則與銅相雜土人採得之必以鉛再三煎鍊方成故不
 得爲生銀也故下別有生銀條云出饒州樂平諸坑生銀
 鑛中狀如硬錫文理麤錯自然者真金坑中所得乃在土
 石中滲溜成條若絲髮狀土人謂之老翁鬚似此者極難
 得方書用生銀必得此乃真耳

珊瑚

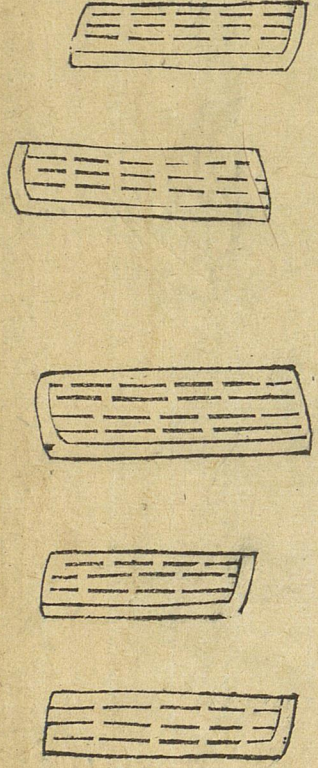


珊瑚生南海注云又從波斯國及師子國來今廣州亦有
 云生海底作枝柯狀明潤如紅玉中多有孔亦有無孔者
 枝柯多者更難得採無時謹按海中經曰取珊瑚先作鐵
 網沉水底珊瑚貫中而生歲高三三尺有枝無葉因絞網

國家圖書館 NATIONAL CENTRAL LIBRARY, TAIWAN, R.O.C.



鐵 鋼

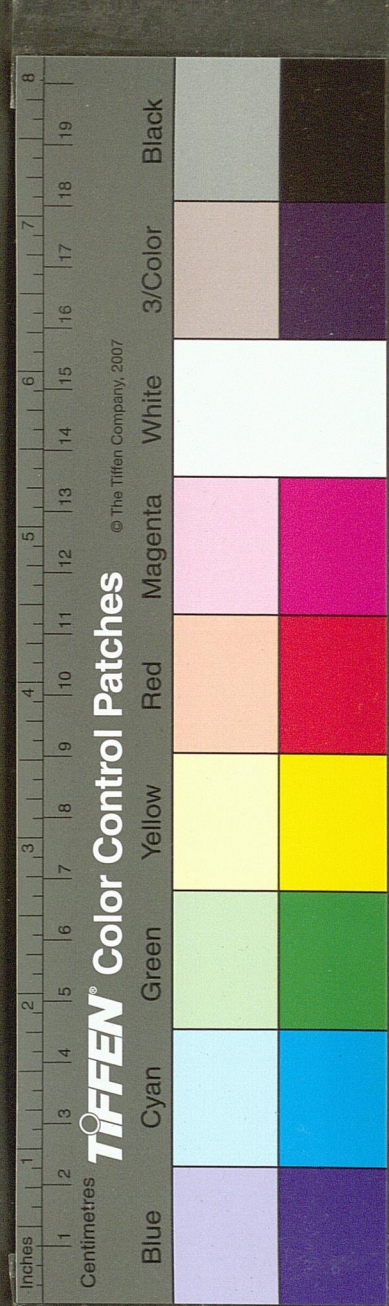


鐵 生



出之皆摧折在網中故難得完好者漢積翠池中有珊瑚
高一丈一尺一本三枝上有四百六十三條云是南越王
趙佗所獻夜有光景晉石崇家有珊瑚高六七尺今並不
聞有此高大者

國家圖書館 NATIONAL CENTRAL LIBRARY, TAIWAN, R.O.C.

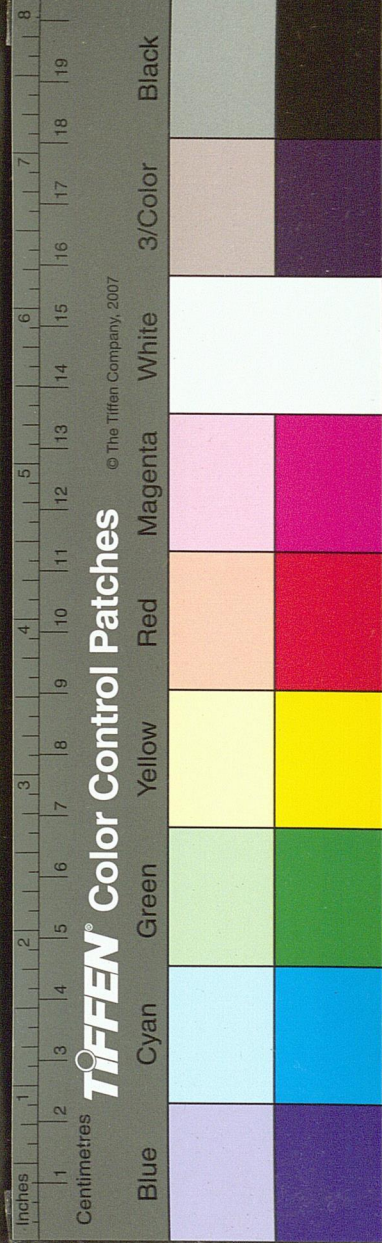


鐵 鑄

鐵落出牧羊平澤諸鐵不著所出今江南西蜀有爐冶處皆有鐵落者鍛家燒鐵砧上打落細皮屑俗呼為鐵花是也初鍊去鏽用以鑄寫器物者為生鐵再三銷拍可以作

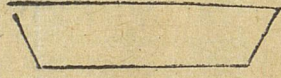
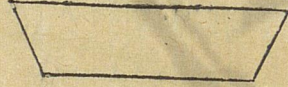
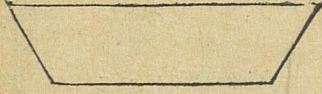
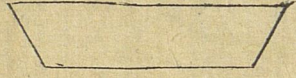
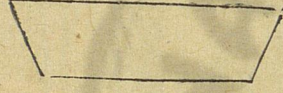
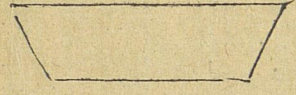


鏢者為鑄鐵亦謂之熟鐵以生柔相雜和用以作刀劍鋒刃者為鋼鐵鍛竈中飛出如塵紫色而輕虛可以瑩磨銅器者為鐵精作針家磨鑿細末謂之針砂取諸鐵於器中水浸之經久色青沫出可以染皂者為鐵漿以鐵拍作片段置醋槽中積久衣生刮取之為鐵華粉入火飛鍊者為鐵粉作鐵華粉自有法文多不載諸鐵無正入丸散者惟煮汗用之華粉則研治極細合和諸藥又馬御秤鑄車轄及柞鋸等皆燒以淬酒用之刀斧刃磨水作藥使並格用有效故載之



錫

鉛



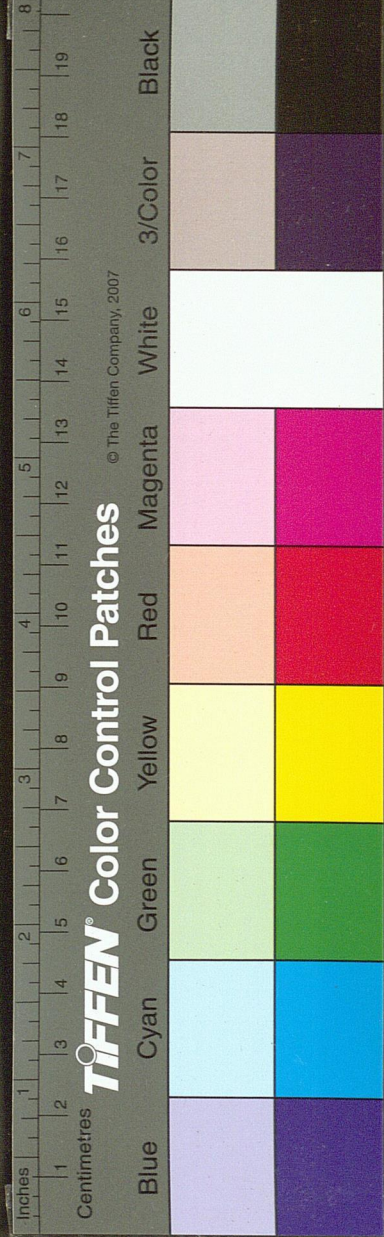
石羊白

白羊石生兗州白羊山味淡其性熱用即大熱生用即涼
解衆藥毒每春中掘地採之以白瑩者為良



本草綱目卷之五十五 石部一

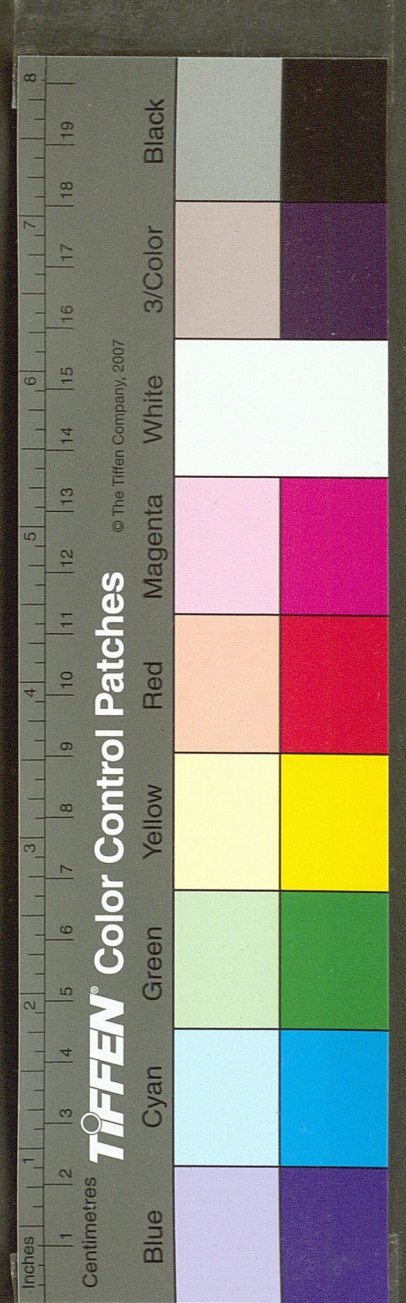
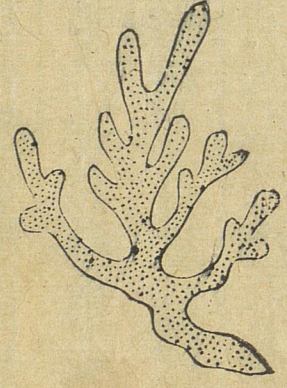
國家圖書館 NATIONAL CENTRAL LIBRARY, TAIWAN, R.O.C



鉛生蜀郡平澤錫生桂陽山谷今有銀坑處皆有之而臨
 賀出錫尤盛亦謂之白鐵鉛丹黃丹也粉錫胡粉也二物
 並是化鉛所作故附於鉛鏡雖銅而皆用錫雜之乃能明
 白故鏡鼻附於錫謹按字書謂錫為鐵鉛為青金雖相似
 而入用殊別也又有鉛霜亦出於鉛其法以鉛雜水銀十
 五分之一合煉作片置醋瓮中密封經久成霜亦謂之鉛
 白霜性極冷入治風痰及嬰孺驚滯藥今醫密用之尤多
 凡鑄銅之物多和以錫考上記攻金之工金有六齊是也
 凡藥用銅磬牙古文錢之類皆以有錫故其用亦近之又

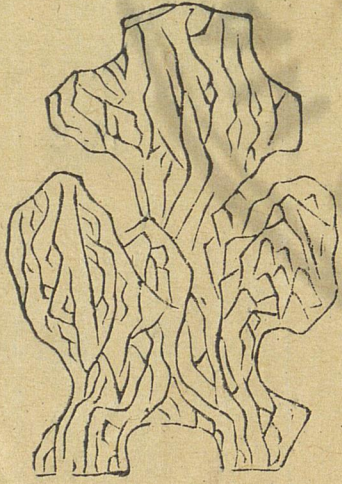
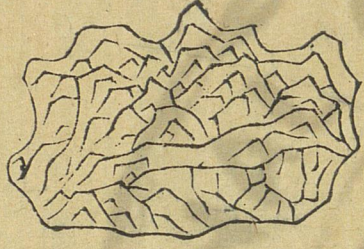
鉛灰治癩瘰劉禹錫著其法云取鉛三兩鐵器中熬之久
 當有脚如黑灰取此灰和醋塗瘰子上仍以舊帛貼之數
 數去帛拭惡汗又貼如此半月許亦不痛不破不作瘡

青琅玕

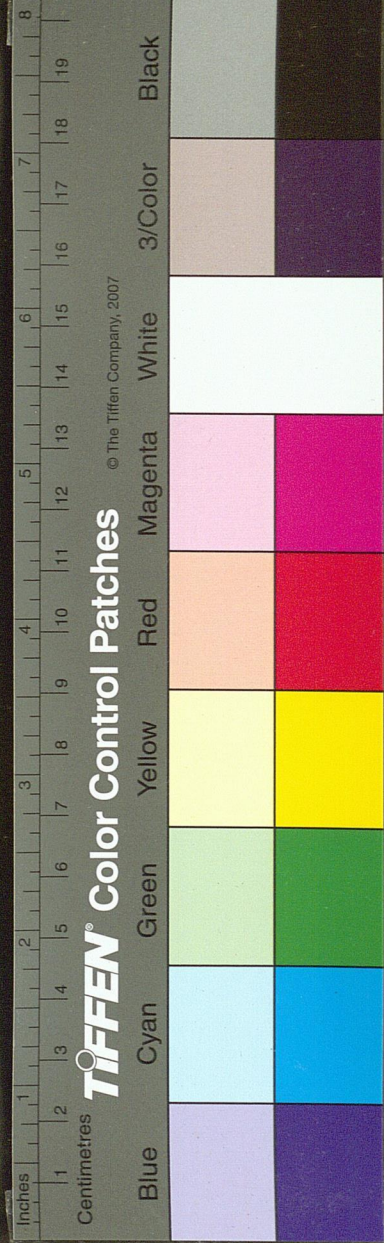


青琅玕生蜀郡平澤蘇恭注云琅玕乃有數種是瑠璃之類火齊寶也琅玕五色具以青者入藥為勝出嶠音髓州以西烏白蠻中及于闐國也今秘書中有異魚圖載琅玕青色生海中云海人於海底以網挂得之初出水紅色久而青黑枝柯似珊瑚而上有孔竅如虫豕擊之有金石之聲乃與珊瑚相類其說不同人莫能的識謹按尚書禹貢雍州厥貢璆琳琅玕爾雅云西北之美者有崑崙墟之璆琳琅玕焉孔安國郭璞皆以為石之似珠者古人謂石之美者多謂之珠廣雅謂瑠璃珊瑚皆為珠是也故本經一名青珠

砂 丹



丹砂出辰州宜州階州而辰州者最勝謂之辰砂生深山石崖間土人採之穴地數十尺始見其苗乃白石耳謂之朱砂林砂生石上其塊大者如雞子小者如石榴子狀若芙蓉頭箭鏃連林者紫黯若鐵色而光明瑩澈碎之蘄巖



作牆壁又似雲母片可析者真辰砂也無石者彌佳過此皆淘土石中得之非生於石牀者陶隱居注謂出武陵西川諸蠻中今辰州乃武陵故地雖號辰砂而州境所出殊少往往在蠻界中溪叙錦川得之殆不曉武陵之西川耳宜砂絕有大塊者碎之亦作牆壁但罕有類物狀而色亦深赤為不及辰砂蓋出土石間非白石牀所生也然階州階砂又次多不堪入藥惟可畫色耳凡砂之絕好者為光明砂其次謂之顆塊其次謂之鹿藪其下謂之末砂

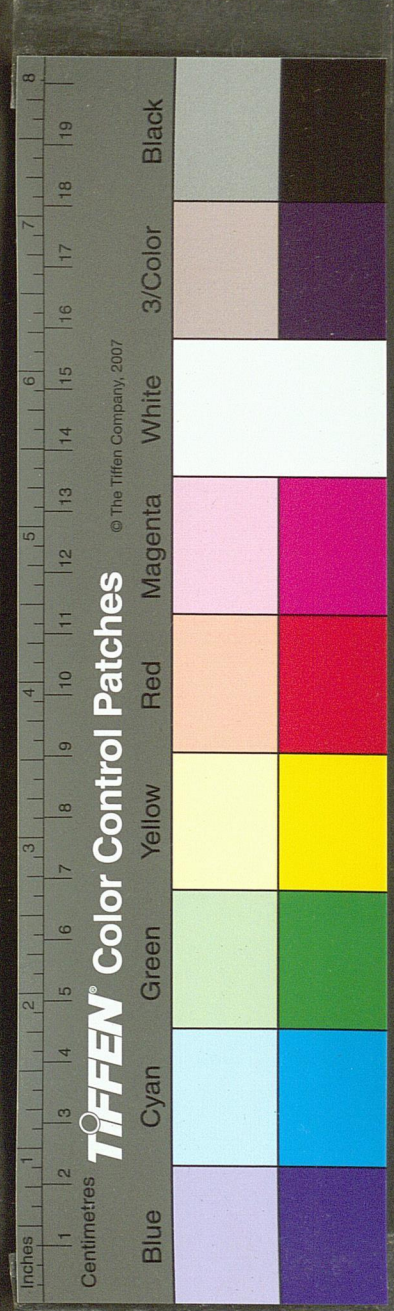
空

青



空青生益州山谷及越嶲山有銅處銅精薰則生空青今信州亦時有之其腹中空破之有漿者絕難得亦有次者如鷄子小者如豆子採亦無時

國家圖書館 NATIONAL CENTRAL LIBRARY TAIWAN R.O.C.



水銀生符陵平土今出秦州商州道州邵武軍而秦州乃
來自西羌界經云出於丹砂者乃是山石中採龕次朱砂
作爐置砂於中下承以水上覆以盆器外加火煨養則煙
飛於上水銀溜於下其色小白而濁

水銀朱砂



煨水銀爐

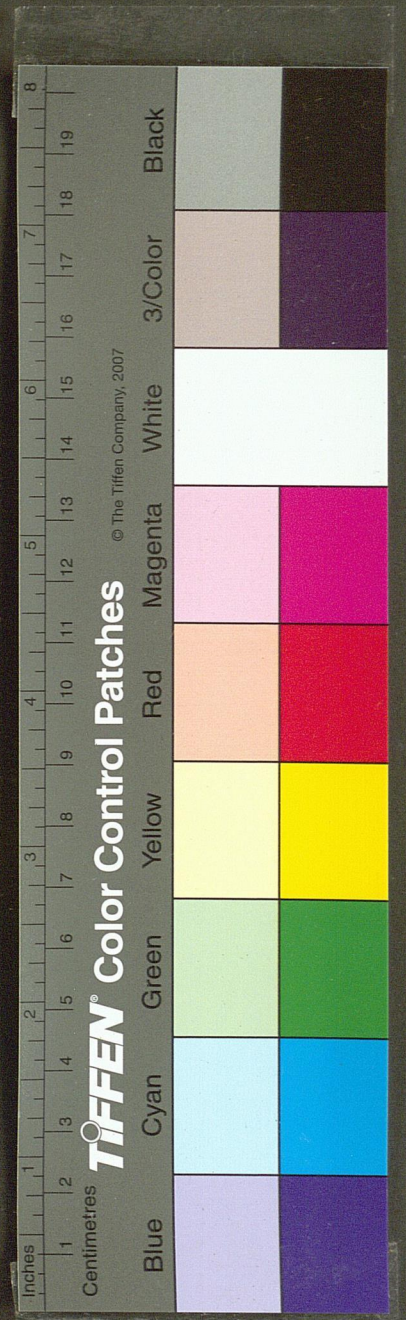


曾青所出與此同山形體頗相似而色理亦無異但其形
疊緊如連珠相綴今極難得

青 曾

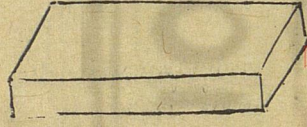


國家圖書館 NATIONAL CENTRAL LIBRARY TAIWAN, R.O.C.



玉生藍田山谷玉屑生藍田陶隱居注云好玉出藍田及南陽徐善亭部界中日南盧容水中外國于闐踈勒諸處皆善今藍田南陽日南不聞有玉惟玉河在于闐城外其源出崑崙^崑西流一千三百里至于闐界牛頭山乃疏爲三

玉

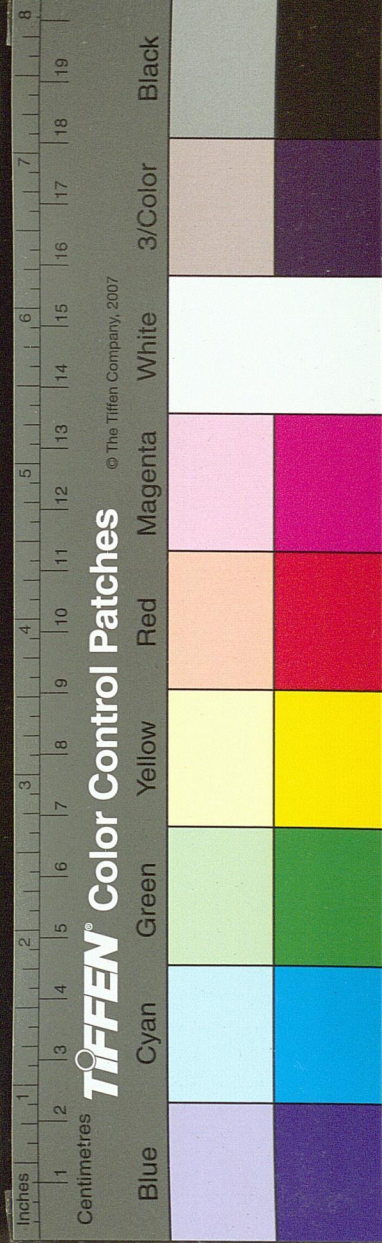
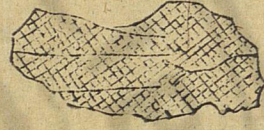


屑玉



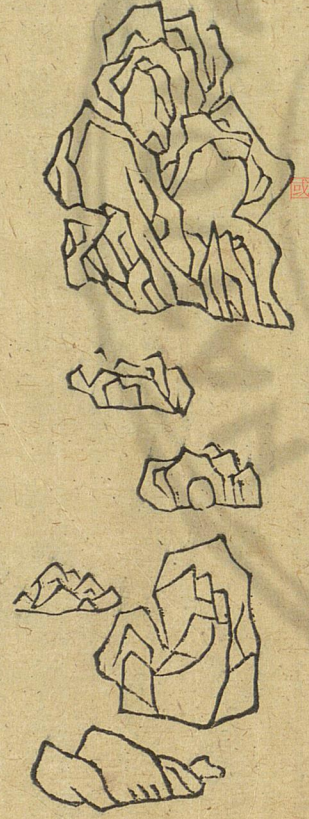
自然銅生邕州山巖中出銅處今信州火山軍皆有之於銅坑中及石間採之方圓不定其色青黃如銅不從鑛鍊故號自然銅今信州出一種如亂銅絲狀云在銅鑛中山氣熏蒸自然流出亦若生銀如老翁鬚之類入藥最好

自然銅

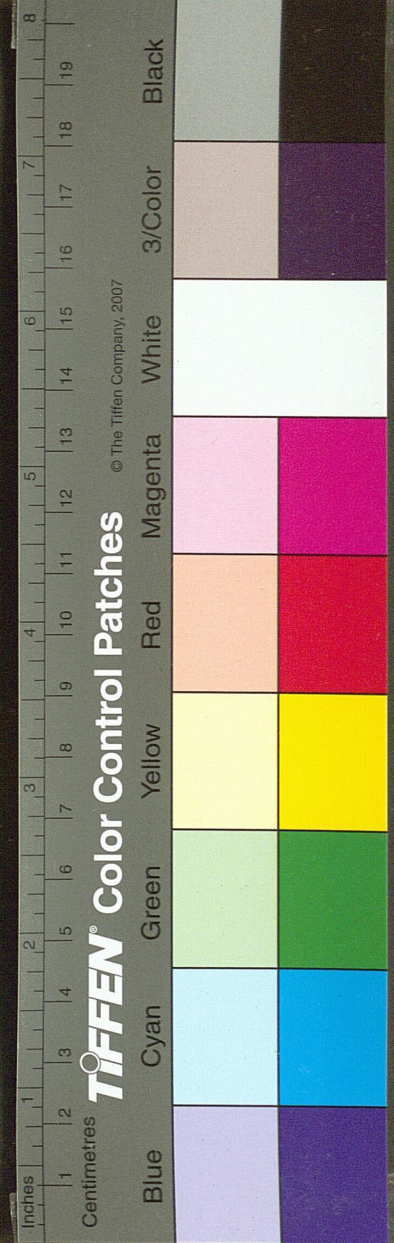


河一曰白玉河在城東三十里二曰綠玉河在城西二十里三曰烏玉河在綠玉河西七里其源雖一而其玉隨地而變故其色不同每歲五六月大水暴漲則玉隨流而至玉之多寡由水之大小七八月水退乃可取彼人謂之撈玉其國之法官未採玉禁人輒至河濱者故其國中器用服飾往往用玉今中國所有多自彼來耳陶隱居云玉泉是玉之精華白者質色明澈可消之為水故名玉泉世人無復的識者惟通呼為玉爾玉屑是以玉為屑非應別是一物

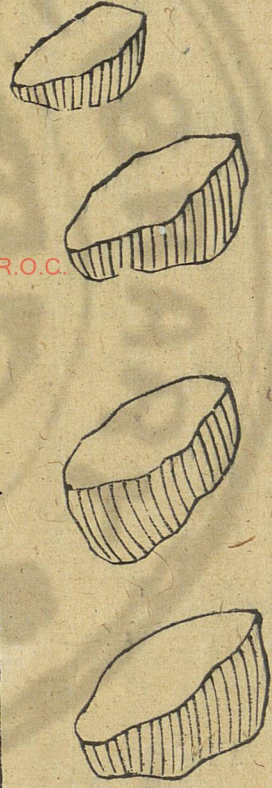
石 綠



綠青今謂之石綠生益州山谷及越嶲山有銅處其色青白即畫工綠色者極有大塊其中青白花文可愛信州人用琢為腰帶環及婦人服飾其入藥者當用顆塊如乳香不挾石者佳

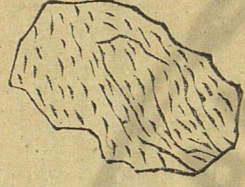


長石

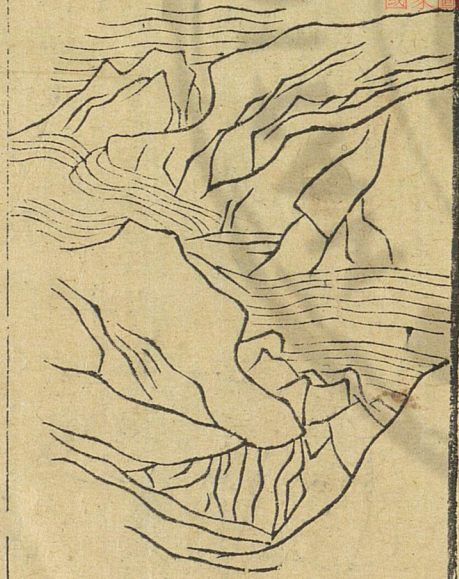


長石生長于山谷及泰山臨淄今惟潞州有之文如馬齒
方而潤澤玉色此石頗似石膏但厚大縱理而長為別耳
採無時謹按本經理石長石二物二條其味與功效亦別
又云理石如石膏順理而細陶隱居云理石亦呼為長理
石蘇恭云理石皮黃赤肉白作針理不似石膏

雄黃

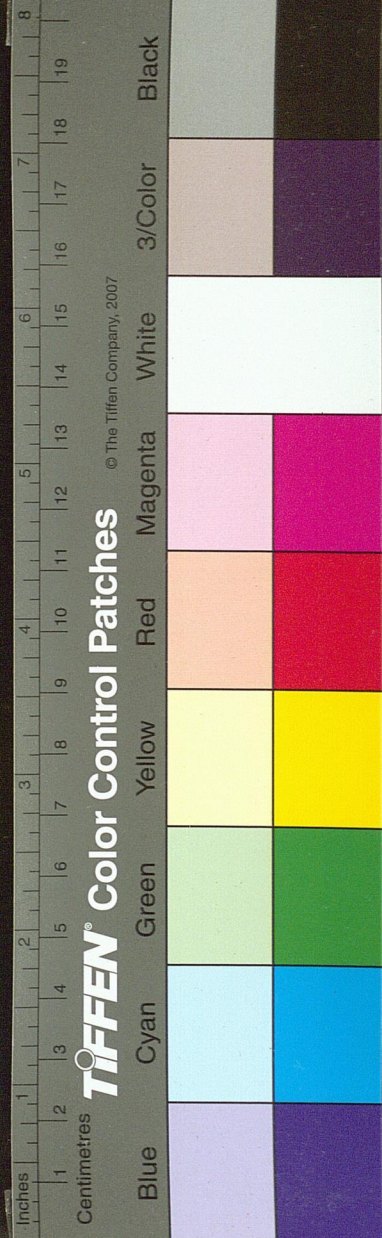


水窟雄黃



雄黃生武都山谷燉煌山之陽今階州山中有之形塊如
丹砂明澈不挾石其色如鷄冠者為真青黑色而堅者
名熏訓音黃有形色似真而氣臭者名臭黃並不入服食
藥只可療瘡疥耳其臭以醋洗之便可斷氣足以亂真用之尤宜細辨

國家圖書館, NATIONAL CENTRAL LIBRARY, TAIWAN, R.O.C.



雌 黃



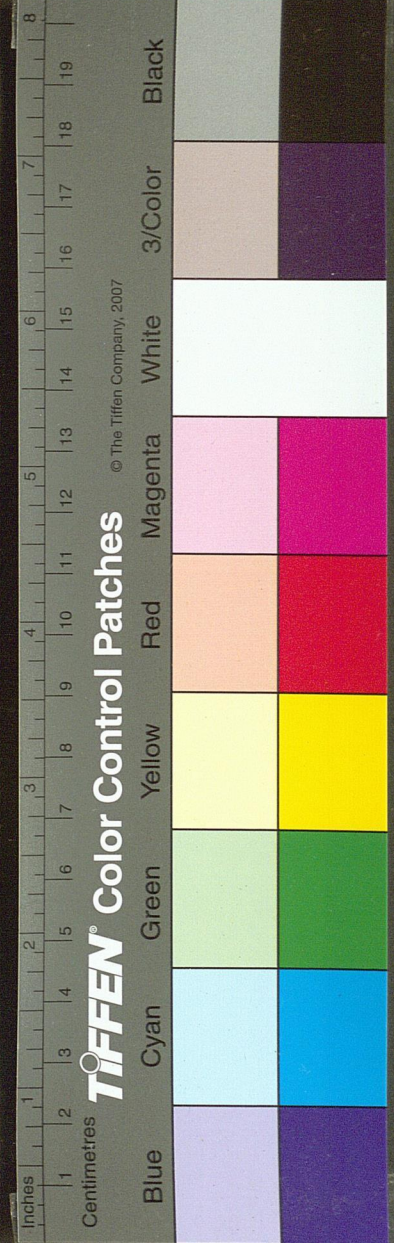
雌黃生武都山谷與雄黃同山其陰山有金精熏則生
雄黃今出階州以其色如金又似雲母甲錯可析者為佳
其夾石及黑如鐵色者不可用或云一塊重四兩者析之
可得千重此尤奇好也採無時

雲 母



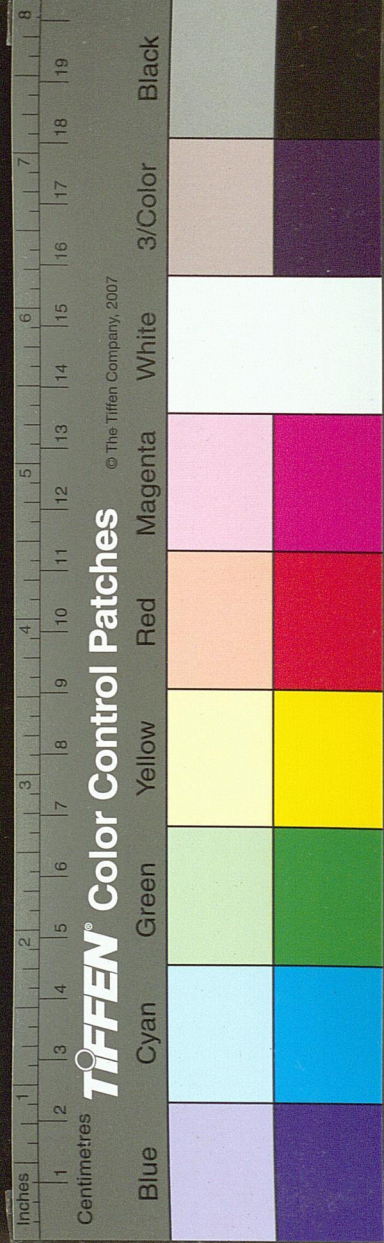
雲母生泰山山谷齊廬山及琅邪北定山石間今兗州雲
夢山及江州濠州杭越間亦有之生土石間作片成層可
析明滑光白者為上江南生者多青黑色不堪入藥二月
採其片絕有大而瑩潔者今人或以飾燈籠亦古
屏扇之遺事也

國家圖書館 NATIONAL CENTRAL LIBRARY TAIWAN, ROC



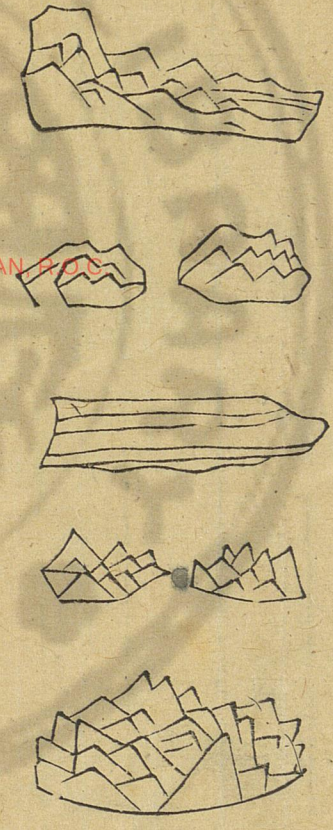
石鍾乳生少室山谷及泰山今道州江華縣及連英韶階
 峽州山中皆有之生高穴陰處溜山液而成空中相通長
 者六七寸如鷲翎管狀碎之如爪甲中無鴈齒光明者善
 色白微紅採無時舊說乳有三種有石鍾乳者其山半石
 以石津相滋狀如蟬翼爲石乳石乳性溫有竹乳者其山
 多生篔簹竹以竹津相滋乳如竹狀謂之竹乳竹乳性平有
 茅山之乳者其山土石相雜徧生茅草以茅津相滋乳色
 稍黑而滑潤謂之茅山之乳茅山之乳性微寒凡此二種
 尤難識別

石鍾乳



礬

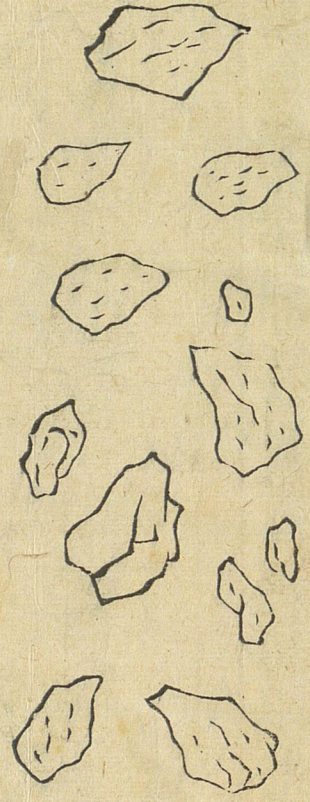
石



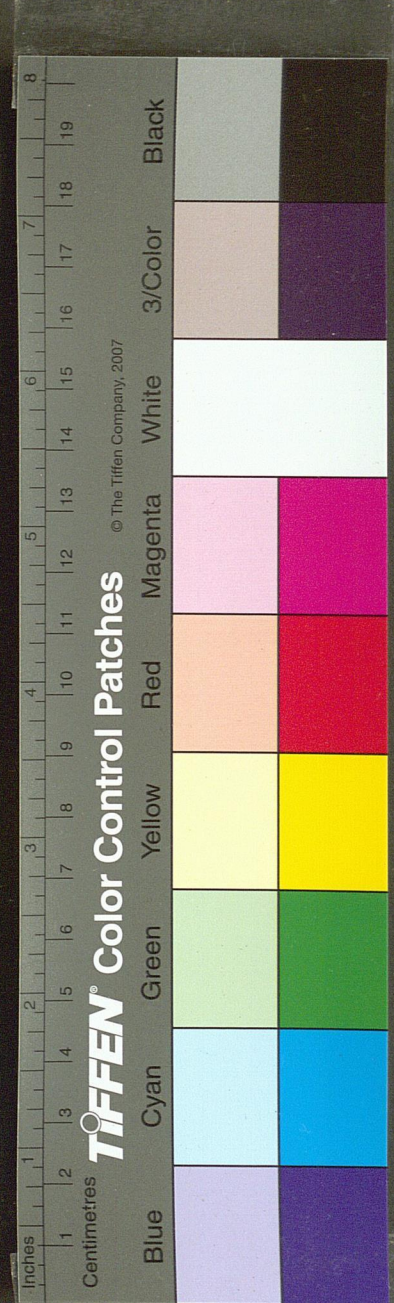
礬石生河西山谷及隴西武都石門今白礬則晉州慈州無爲軍綠礬則隰州溫泉縣池州銅陵縣並煎礬處出焉初生皆石也採得碎之前鍊乃成礬凡有五種其色各異謂白礬綠礬黃礬黑礬絳礬也白礬則入藥及染人所用

者綠礬亦入咽喉口齒藥及染色黃礬丹竈家所須時亦入藥黑礬惟出西戎亦謂之皂礬染鬚髮藥或用之絳礬本來綠色亦謂之石膽燒之赤色故有絳名今亦稀見

黑羊石

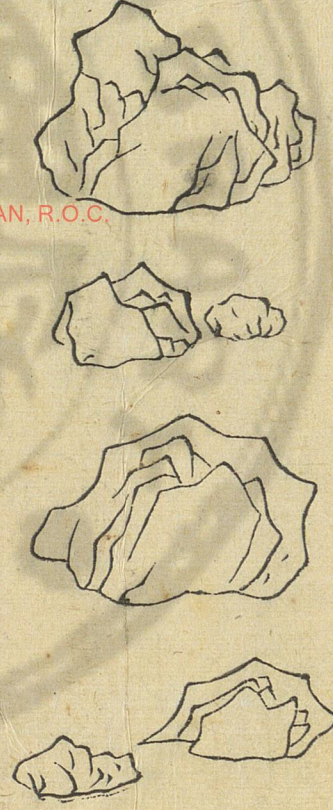


黑羊石生兗州宮山之西味淡性熱解藥毒春中掘地採之以黑色有墻壁光瑩者爲上

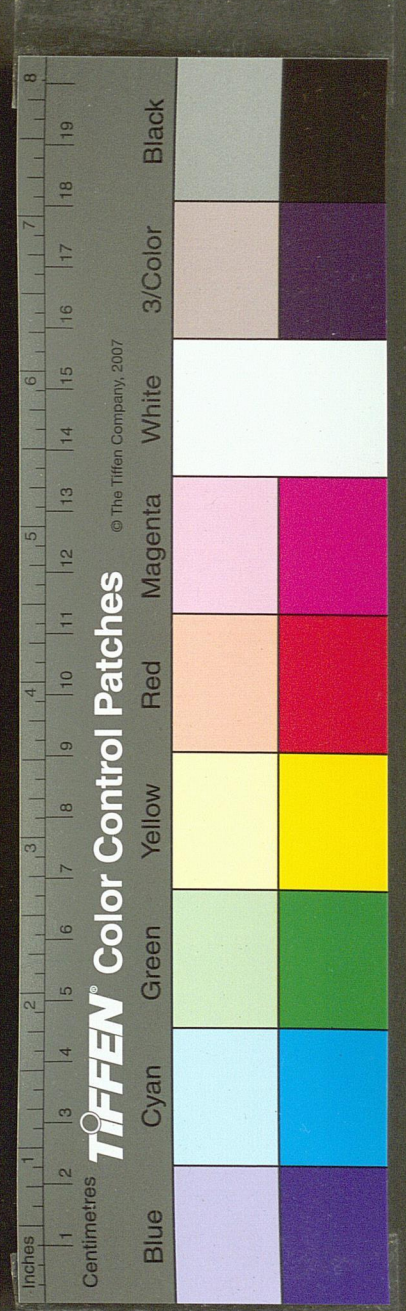


消石

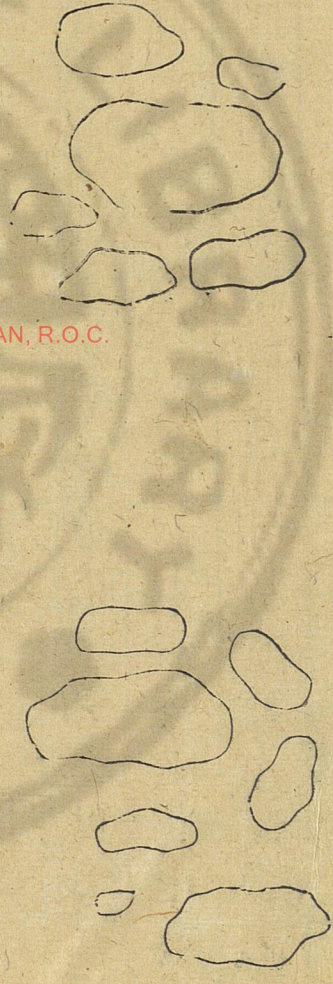
朴消消石生益州山谷及武都隴西西羌芒消生於朴消
今南北皆有之而以西川者為佳舊說二物同種初採得
其苗以水淋取汁煎鍊而成乃朴消也一名消石朴以消
石出於其中又鍊朴消或地霜而成堅白如石者乃消石



也一名芒消又取朴消以煖水淋汁鍊之減半投於盆中
經宿而又細芒生乃芒消也雖一體異名而修鍊之法既
殊則主治之功別矣然本經各載所出疑是一種而今醫
方家所用亦不復能究其所來但以未鍊成塊微青色者
為朴消鍊成盆中上有芒者為芒消亦謂之盆消其芒消
底澄凝者為消石朴消力緊芒消次之消石更緩

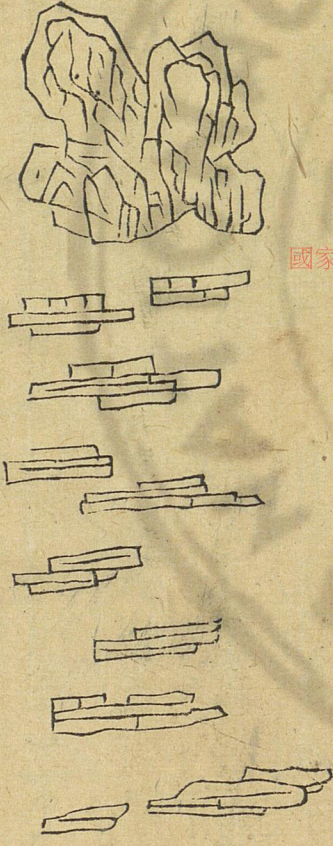


滑石



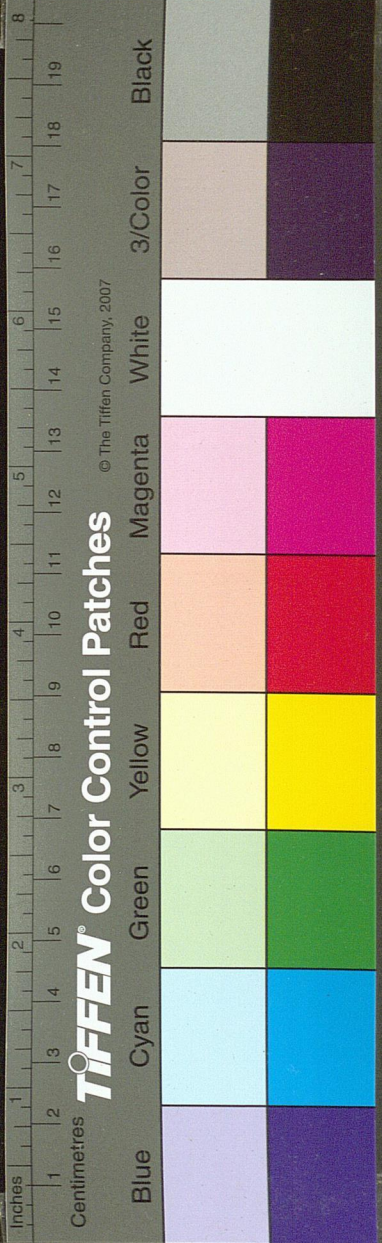
滑石有一種道永州出者白滑如凝脂濠州出者理愈
質青有白黑點亦謂之班石一種皆可作器用甚精好初
出軟爛如泥久漸堅強彼人皆就穴中乘其軟時制作用
刀殊少

石 膽

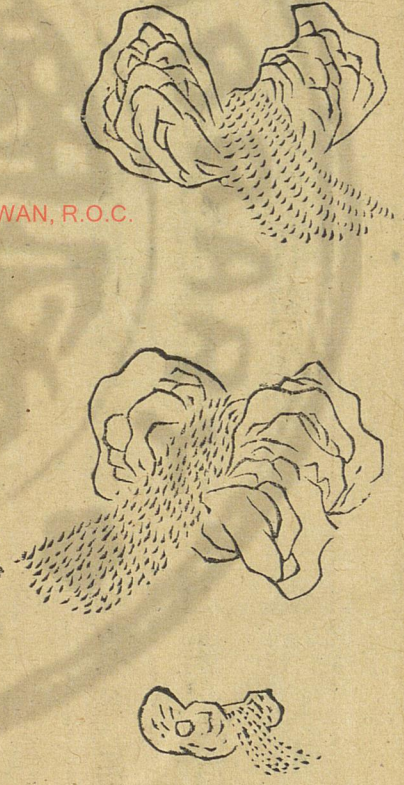


石膽真者出蒲州虞鄉縣東亭谷窟有塊如雞卵者為真
擊之縱橫解皆成疊文色青見風文則綠擊破其中亦青
也其次出上饒曲江銅坑間者粒細有蘆稜如釵股米粒

國家圖書館, NATIONAL CENTRAL LIBRARY, TAIWAN, R.O.C.

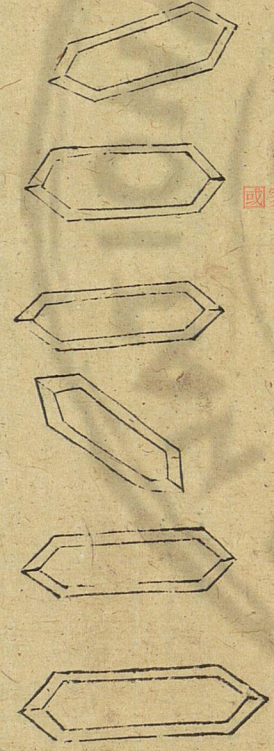


禹餘糧



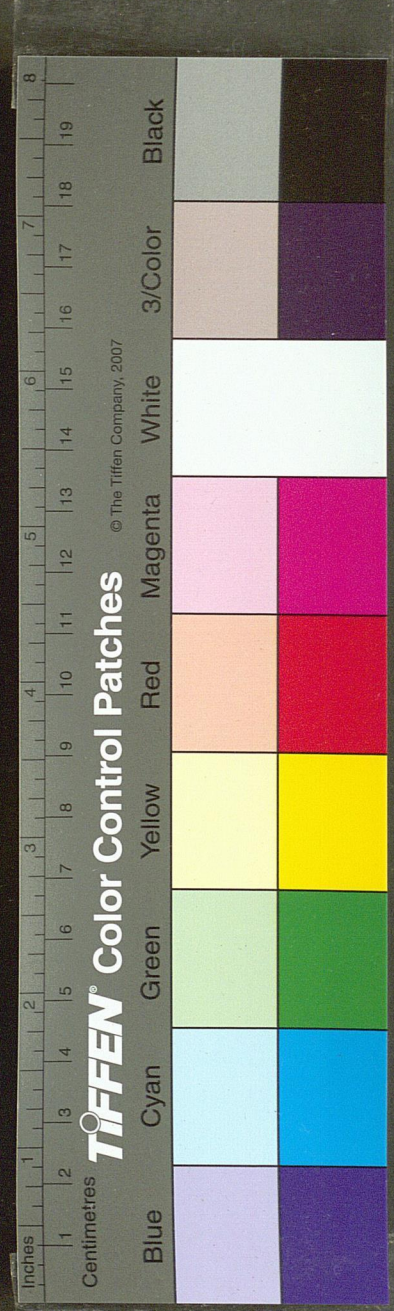
禹餘糧生東海池澤及山島中今惟澤潞州有之全是此石之形又有太一餘糧其殼石莖初在殼中未凝結者猶是黃水久凝乃有數色或青或白或赤或黃年多漸變紫色自赤及紫俱名太一其諸色通謂之餘糧也

白石英



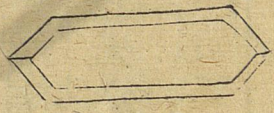
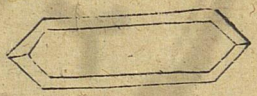
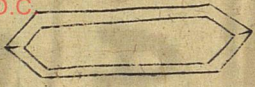
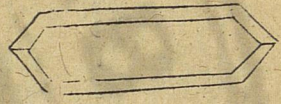
白石英生澤州者為勝長而白澤明澈有光六面如削者可用長五六七寸者彌佳其黃色如金在端者名黃石英赤端白後者名赤石英青端赤後者名青石英黑澤而有光者名黑石英服食惟白石英為重

國家圖書館 NATIONAL CENTRAL LIBRARY, TAIWAN, R.O.C.



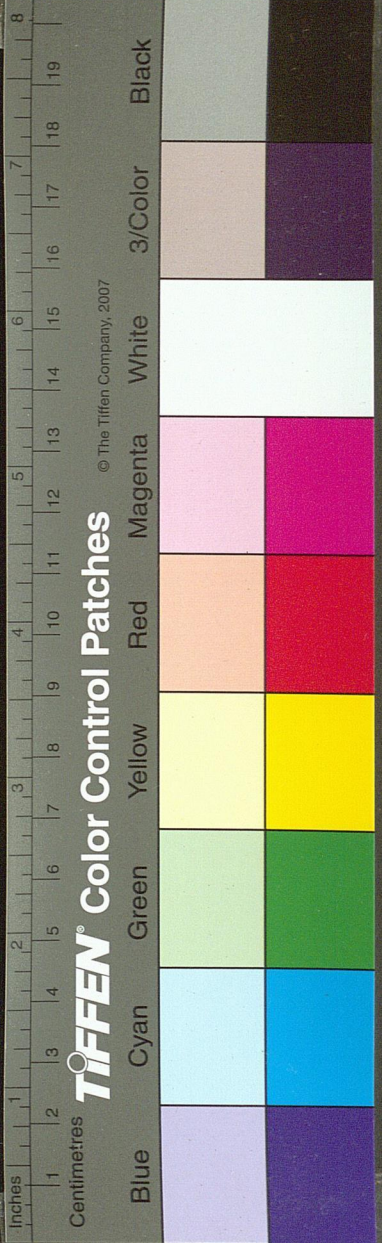
紫石英

紫石英生泰山山谷今嶺南及會稽山中亦有之謹按吳普本草云紫石英生泰山及會稽欲令如削紫色達頭如樗蒲者陶隱居云泰山石色重澈下有根最佳會稽石形色如石榴子最下先時並雜用今惟用泰山石



赤石脂

赤石出脂潞州以色理鮮膩者為勝千金翼論曰治痰飲其水無時節者其源以冷飲過度遂令脾胃氣羸不能消於飲食飲食入胃則皆變成冷水反吐不停皆赤石脂散主



國家圖書館 NATIONAL CENTRAL LIBRARY, TAIWAN, R.O.C.