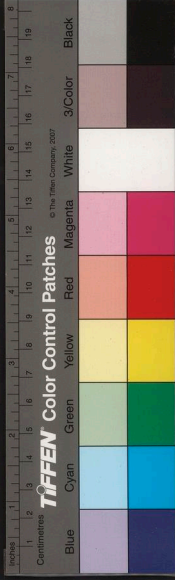
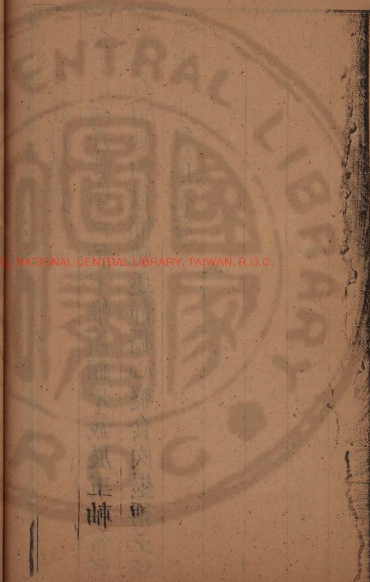


花不必九錫仙不必十賚從水竹小逍遙得天地大  
自在神骨雙清身名俱泰吾將隨君於一丘一壑之  
間共歌詠於有意無意之外

吳吉徵像贊



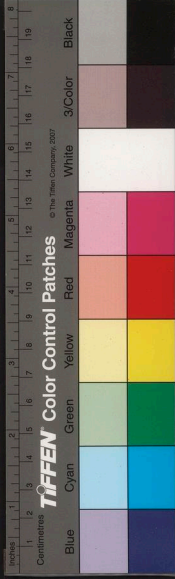
東晉公先生集 卷之四十八  
五九贊

許君素像贊

吾曹眼根本末曾明皆借見於日月燈獨我君素不用形而用之以心忠信孚於里黨孝友洽於家庭出其方略可以列管晏之上卿展其運籌可以將韓白之雄兵生不逢辰露伎倆於棊枰墨守公輸黑白甚分人常負而君常贏蓋得之機先之勝算而非得之手下之縱橫天補爾後教于一經是將明珂衣錦以表許氏之令聞請贊九鯉湖之仙人

許君素像贊

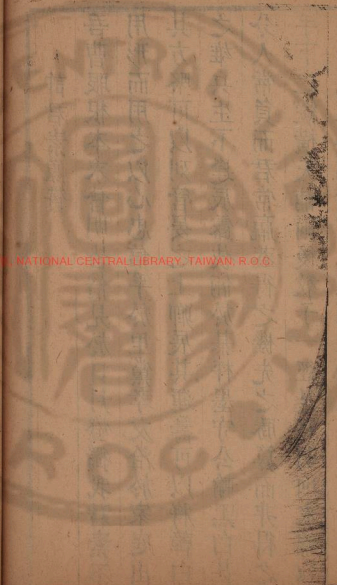
國立中央圖書館 國家圖書館 國立中央圖書館 國家圖書館



孫元新像贊

宋嘉祐八年仲冬京師有道人長三尺狀貌古怪  
 身首各相半仁宗引見賜酒一石飲七斗明日司  
 天奏壽星臨帝座今海陽元新孫公當崇禎丁丑  
 一百有三歲矣天下熙熙萬民如春雖遊戲人間  
 猶未躬見 聖主此亦明朝之壽星現也異日引  
 對殿廷宮禁中飲酒不醉拊舞太平之朝豈止有  
 司表宅賜粟帛而已乎贊曰

閔川翁天稟異敦孝友重仁義衣布素噉齷不浮



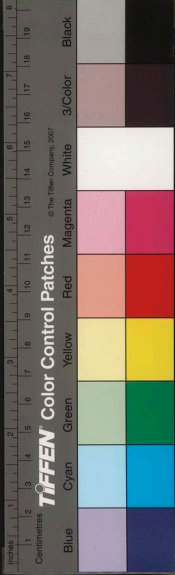
國立中央圖書館 國家圖書館 國家圖書館 國家圖書館



薄不苛細是謂一家瑞燔私券急官稅赴然諾解詬  
詈邦大夫賜粟幣鄉飲賓永令譽是謂一國瑞麾飲  
博屏聲伎課耕讀表儀樹樂未央百三歲眉毫長耳  
根利壽星出銷烽燧是謂天下瑞

鄭念蓼像贊

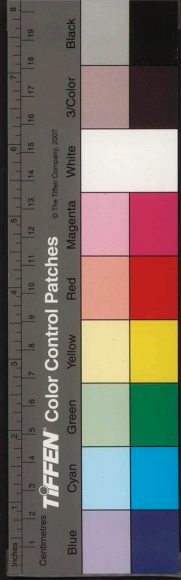
王子騫云人間可憐天上無憂借君謫仙花春月秋  
猿臂笛鹿皮裘傲天地狎王侯能使彌生不敢下手  
周郎不敢回頭吾將迎君子谷口騎日月莊生之馬  
乘乾坤范蠡之舟若其內行淳備割股療母又不當  
以今人求而以古人求者也



孫叔茂像贊

簡肅孫孝廉子人如玉門如水躬養不遂故屏去甘  
 旨公車不遂故耽弄圖史非曰非是曰是我為我爾  
 為爾既秉心之無競且行已之有恥木居士石丈人  
 竹尊者共遊於山澤之中以靜觀羣少年之辯難鋒  
 起者乎

國立中央圖書館 國家圖書館 國家圖書館 國家圖書館



不儒戰不禪縛不曳裾不入幕不人趨不人諾甘淡  
泊守寂寞骨性烟霞丰姿丘壑寫詩畫如灌醍醐墓  
法書如飲茗酪天半朱霞雲中白鶴庶幾略得君之  
清標吾猶愛其解衣盤薄胸中浩浩而落落也

程雲岫像贊

國立中央圖書館 國家圖書館 國家圖書館 國家圖書館  
NATIONAL CENTRAL LIBRARY, TAIWAN, R.O.C.

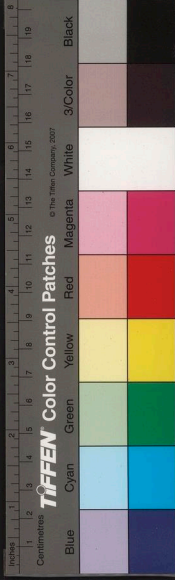


東晉先生集卷之四十一  
六日贊

其眸細其腹皤或以爲傳大士或以爲陸天隨張志  
和伊何人哉不釣利不釣名不取餌於海內無義氣  
之丈夫以孝友爲竿以仁義爲線以沉幾先見爲磯  
望青山而長嘯對明月而浩歌其梅溪隱淪任俠之  
醉漁乎

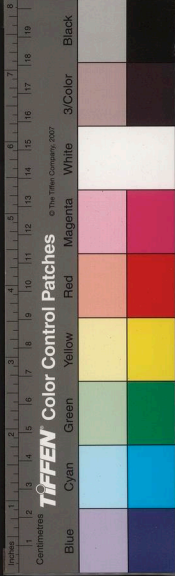
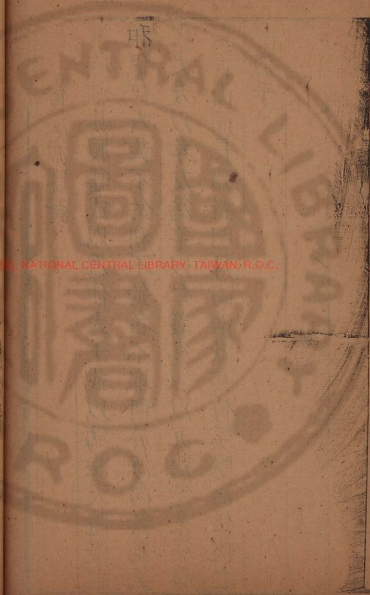
梅溪漁隱贊

國立中央圖書館



不訶罵道價高不推敲詩格高世可避名難逃如鐵  
門限之智永如風篁嶺之叅寥此未得師之神髓而  
僅得師之皮毛吾則曰師蓋衲中元紫芝黃叔度而  
使人名利之心都盡而鄙吝之心盡銷庶幾彷彿其  
孤韻清標者耶

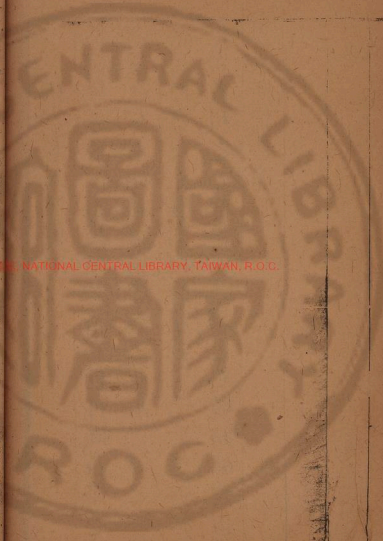
秋潭老人像贊





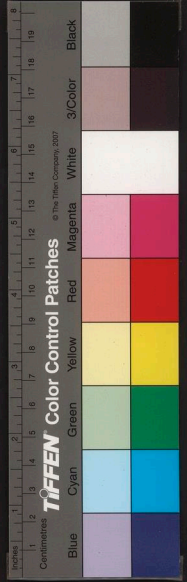
澄印尊者憨山清師贊  
凡人之心如珠在氈至人之心如珠在淵轉無礙辨  
說不二禪春風司令草木蕃鮮紫栢尊者之荷法也  
如程嬰杵臼澄印尊者之弘法也如班固史遷雲栖  
老人笑而點首曰其然其然

澄印尊者憨山清師贊



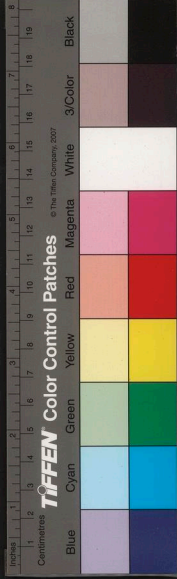
陳香林先生集卷之四十一

陳香林先生集卷之四十一 六十一贊



龍潭見心禪師像贊  
潛隱龍潭如居獅窟威儀重遲語言慎默飯行脚僧  
施餓口食大殿重修山門重闢香華寺橋法雲禪室  
如來應真朱丹金碧堅固莊嚴改觀易色四十餘年  
成大願力抖擻俗塵純熟戒律性不干求囊無畜積  
空手一雙遺履一隻皓腹圓顛儼然彌勒

THE NATIONAL CENTRAL LIBRARY, TAIWAN, R.O.C.



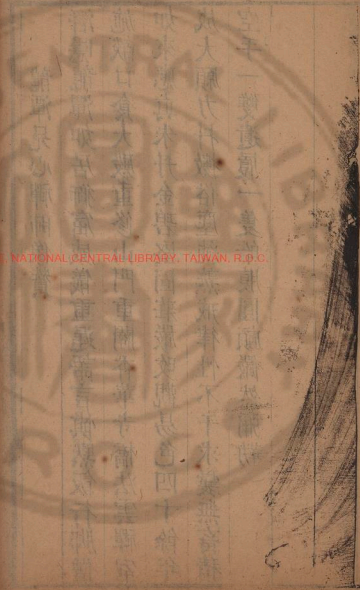
阿彌陀佛生集

卷之四十八

三十一

題朗徹禪師退思銘贊

有如弟子避世人間又避於四十海中又避於海中  
一笏之室風濤澄清蛟龍岑寂不渡杯不飛錫此莊  
生之六月息而易之退思藏於密者也理不惑不  
祖眉微笑俱中規繩吾嘗與之坐白石潭綠陰茂

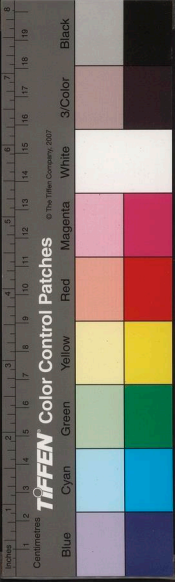


THE NATIONAL CENTRAL LIBRARY, TAIWAN, R.O.C.

根音八先生集

卷之四十八

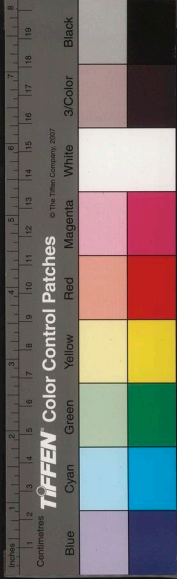
三十一



六月息而思之  
一窓之室風蕭蕭  
青燈黯黯岑寂  
不寐淋不寐  
披巾披  
人聞又  
四十年中  
又  
中  
思  
贊

涵文禪師像贊

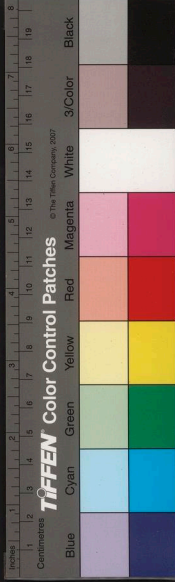
西湖有昭慶僧如六月  
首座曰涵文起廢爲中  
與客來具香茗偶爾酒  
一升  
庄客種蔬種竹侍者  
誦經寫經有條有理  
不怒不嗔  
袒肩微笑俱中規繩  
吾嘗與之坐白石醉  
綠陰或以爲方外之上  
頓士吾以爲法門之  
大乘僧



閉門卽是深山讀書隨處淨土良工也而心甚苦今  
人也而行甚古范氏十八代少年孫也而能修文正  
忠宣之家譜豈特功名赫赫眉目楚楚而已乎

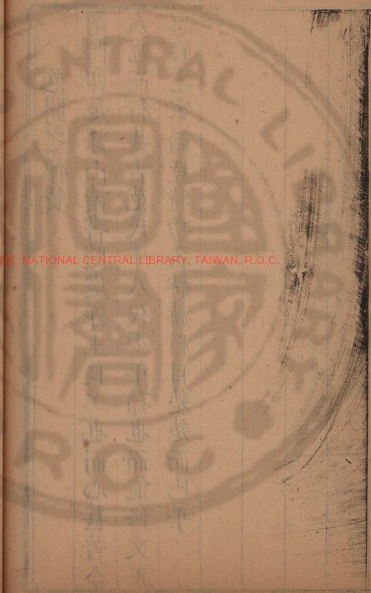
范開之像贊

國家圖書館, NATIONAL CENTRAL LIBRARY, TAIWAN, R.O.C.



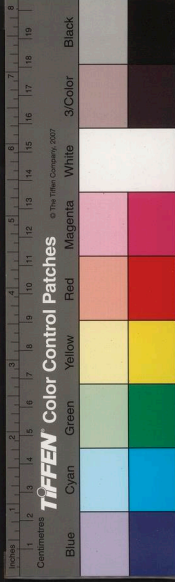
唐義淨有一百五十佛讚宋法天有佛一百八名讚  
若憶若持誦得最上吉祥福德未有徧贊五百羅漢  
者自楚中方先生始數寸筆端攝受諸應真能使之  
出沒變現不可端倪若東坡山谷二老人見之懷中  
一瓣香定向痴禪案下納禮而退

方惠孺五百阿羅漢贊



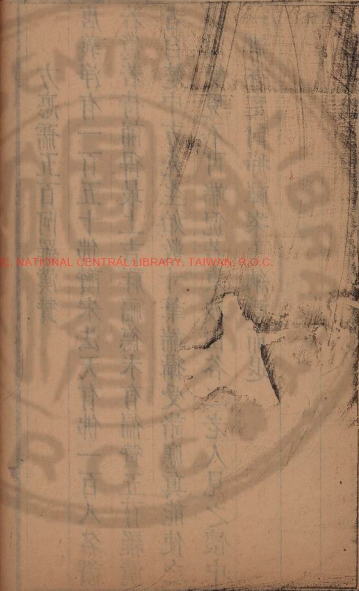
陳香公先生集卷之四十一

十一



顧桐栢像贊

乘桓驄攀穆駿侍玉几升離震扶義輪帝堯舜簡臯  
揆矢臣蓋上卿圭社稷鎮程先民翼後進永令名昌  
祚胤未識韓嘗慕蘭錦江深玉壘峻瞻遺輩在千仞



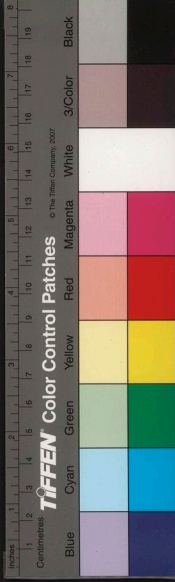
2025 RELEASE UNDER THE NATIONAL CENTRAL LIBRARY, TAIWAN, R.O.C.



新齡未端韓管慕蘭餘巧翠正壘與觀畫鞏奇于因  
猗天日盡土興生垣野驗掛决只翼才銀承令各昌  
乘臥櫻攀登懸奇正八千華雲壯養德帝賈戰蘭皇  
巖賦賦對贊

俞君寶像贊

隱居湖上骨俠氣雄爲畫苑伯爲藝林宗句鏗金石  
齒嚼商宮才堪半豹目送飛鴻是宜文人才子避舍  
而拜下風有子有孫如熊如熊此亦公之餘勁而豪  
江東者也

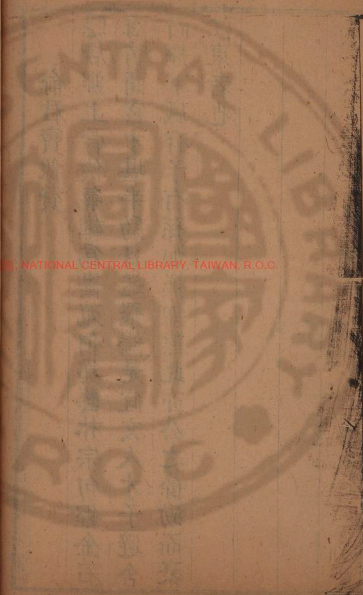




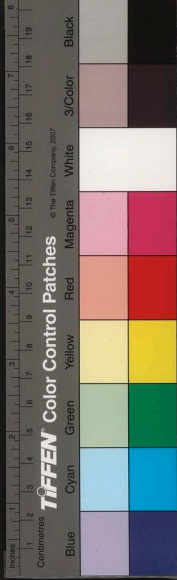
新安汪裕吾先生像贊

施仁好義有俠客之腸枕石漱流有高士之表醇謹  
而機不巧恬和而神不槁鄉飲推爲大賓閭史奉爲  
宗老笑觀此像乃千百憶身以俟後人至二十四考

又



© THE NATIONAL CENTRAL LIBRARY, TAIWAN, R.O.C.

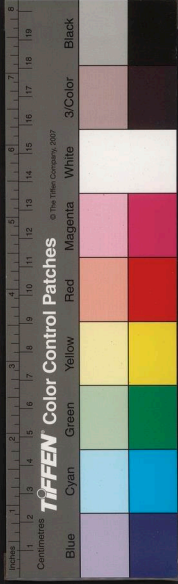


宗李笑贖此翁八千百就良以對翁入至二十四卷  
而樂不江甜味而輒不辭燥煖鮮為大實問史奉為  
蘇二秋養育對容之期對百煉就育高士之素朝藍  
蘇安玉齋香表出翁贊

新安汪叔輿像贊

吾聞神仙書各琳扎者有偃骨在胷君其人哉天與  
之貌道與之容為文中虎人中龍而乃笑傲乎林和  
靖之古梅陶貞白之長松共誰捉塵請攝衣以相從  
又

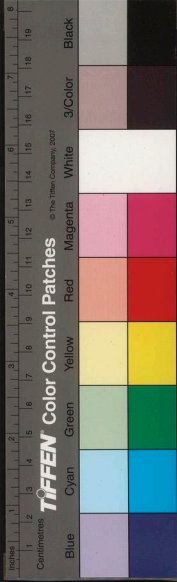
性耽山水家積圖書恪遵庭訓肅布宗儀孝弟恭儉  
名聞里閭無愧無作不疾不徐卓然躬行之君子冲  
然守禮之端儒若使鄉舉州選登啓事於公車其惟  
梅溪之汪叔輿乎



汪清來梅谿漁隱圖贊

其眸細其腹皤或以爲傳大士或以爲陸天隨張志  
和伊何人哉不釣利不釣名不取餌於海內無義氣  
之丈夫以孝友爲竿以仁義爲線以沉幾先見爲磯  
望青山而長嘯對明月而浩歌其梅谿隱淪博雅之  
醉漁乎

© 2008, NATIONAL CENTRAL LIBRARY, TAIWAN, R.O.C.



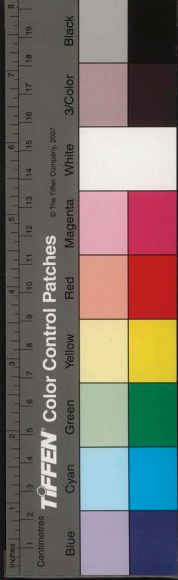
葉飄仙春江載鶴圖贊

風不惡春如昨上天下天一隻鶴船頭船尾桃花落  
飄仙寫春江載鶴圖携示山居風日甚佳此圖所  
在春亦未老也

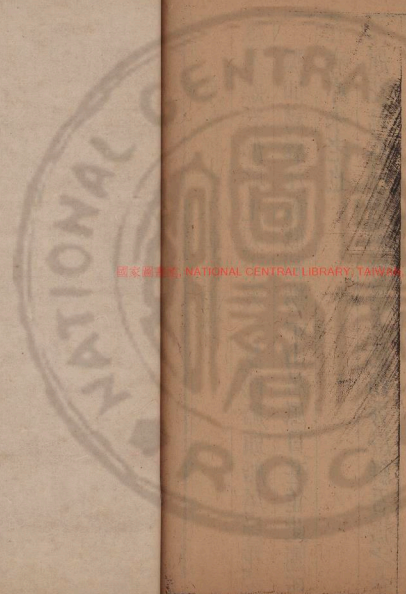
品題花鳥吞吐雲烟綵毫五色娟秀澄鮮吾擬之黃  
荃筴而不言其品也全其稗也天蓋酒中之禪筆中  
之仙畫苑諸名士安得不爲君執鞭

又

飄仙葉居士隱於東郊孝友恬靜不妄交俗人杜門

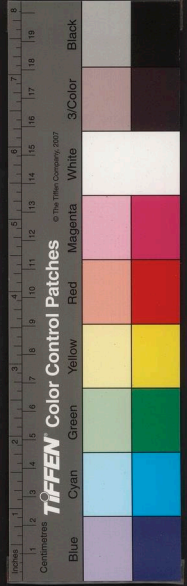


國家圖書館 NATIONAL CENTRAL LIBRARY TAINAN R.O.C.



焚香興到盤礴輒寫花鳥漸工山水見者爭請求之  
細玩此冊花似有露鳥似有聲真青山白雲中人也

陸翁公外集 卷之四十一



國立中央圖書館, NATIONAL CENTRAL LIBRARY, TAIWAN, R.O.C.





送子觀音關疏

建昆盧閣疏

襄江報本寺塑西方景疏

重修維兒塔疏

生化庵十方禪院疏

靈隱寺鐘樓疏

天馬山修塔疏

修孔宅疏

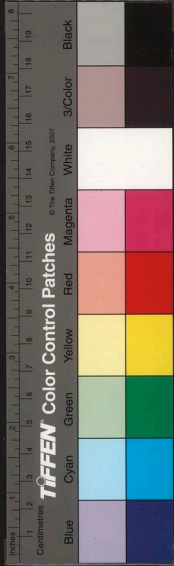
雙復山大安寺禪堂疏

疏

陳有公先生全集卷之十九

國家圖書館 NATIONAL CENTRAL LIBRARY, TAIWAN, R.O.C.

346619 v.16





陳省公先生全集卷之四十九  
疏



修孔宅疏

建徑山大安寺禪堂疏

靈隱寺鐘樓疏

天馬山修塔疏

重修雉兒塔疏

坐化庵十方禪院疏

婁江報本寺塑西方景疏

送子觀音閣疏

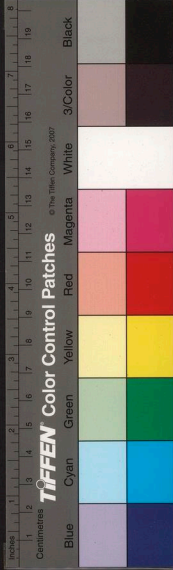
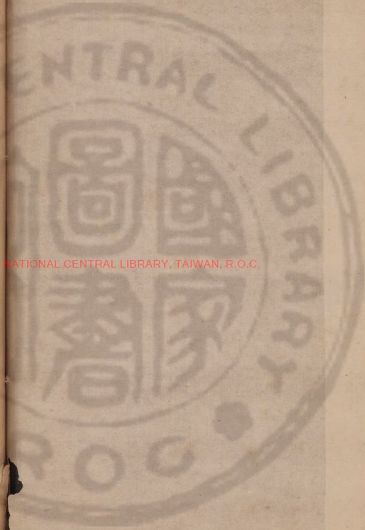
建昆盧閣疏

修文昌祠疏

宣妙寺疏

慧慶寺疏

修佘山竹院疏



烟雨樓鑄鐘疏

南藏經疏

治平寺藏經閣疏

久化經坊疏

東嶽行宮疏

建城隍後殿疏

中峯寺疏

蘭盆疏

昭公結茅疏

慈濟結茅疏

施茶疏

募長生田疏

養老堂疏

助葬疏

祠董烈婦朱氏疏

紫崖結茅疏

募建靈隱拗庵疏

陳眉公先生全集卷之四十九

華亭陳繼儒仲醇父著

男夢蓮古澹父

夢草山賢父

孫仙覺天爽父全纂

修孔宅疏

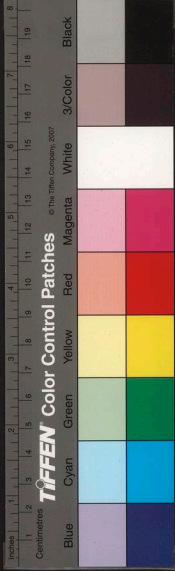
肅皇帝易像而主獨孔宅遺像尚存儼然有生氣相傳爲熙寧間二十四代孫諱禎者宦游至吳立家廟祀焉程明道論祖宗畫像若有一毫不似便拜他人



辯者曰若有一毫僅似豈可遂謂他人置之孔禎崇祀聖像必有所本況顏淵井及七十二賢墩歷歷故在此吾鄉第一希有蹟也佛氏禮大士不能航海者有小補陀道家禮玄帝不能陟山者有小武當吾儒望闕里洙泗如在天上不能至鄒魯斯其小杏壇乎俞陸兩君勉之無令二氏弟子以秦無人笑我

募建徑山大安寺禪堂疏

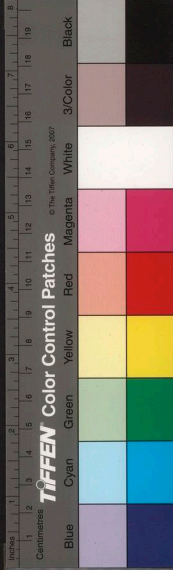
徑山五峰古雪老冰仲春始泮霧氣埋山往往對面如不相識學道之侶懾其高寒謂莫如東麓寺山圍澗繞泉香土肥松篁蔚暎花果參差此安養窟宅也自玉禪師開山雙溪布衲建寺賜額蠲稅大慧復來主之有雨蓬有放生池天隱菴騎驢菴舊跡元末燬於兵明弘治燬於火今無從師自雲間三遊徑山過大安喜其深秀手荷鋤荷一二壅腫之徒斬蓬翟祛礎礫結廬殿南募宰官徐琳捨佛像二十二軀復地



三十餘畝第一鉢蕭然四壁徒立若欲供佛容衆非  
禪堂數椽不可故無從老人特地下山請之同社檀  
那者也師戒行拔俗詩偈驚人近修徑山志大爲名  
流所賞叅訪者麇集戶外師怖而逃之曰大安一絮  
娑地引泉接果種麥栽蔬儘可排擯諸緣退休幻影  
何必繫絆芒鞋上下五峰頂如飛猱凍鶴乎子如有  
心則請貯禪堂餘林結祖師雨蓬以待

靈隱寺鐘樓疏

靈隱寺有鐘樓無新妙香奉師命建也今圯矣鐘啞  
不鳴久矣其徒心憧不獲已以木支之而乞緣於雲  
間婁江捧吳長卿書來天有雷以蘓蟄也寺有鐘以  
警噴也皆震卦之象也今四隅多故徵師轉餉卽郡  
縣長臺察以及左右方伯追宿逋是急卽學宮置不  
講而暇爲山中鐘樓計乎僧隨緣雷隨時時不湊泊  
如震遂泥終未光也俟六師解甲萬寶登塲老稚有  
喜捨之心名山有振起之日先號號後啞啞易云震



陽春公外生集 卷之四  
三  
亭此之謂矣心幢其姑待之

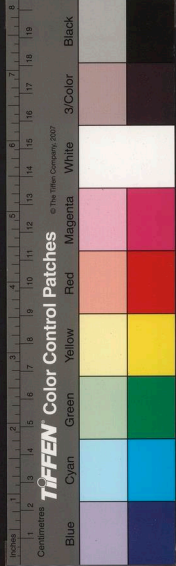
天馬山修塔疏

天馬山塔現一現於辛亥之四月一現於九月一現於乙卯之六月九日或現三四塔或現兩塔或翊翼小塔櫺斗欄楯光明色相種種映發於烟霄中遠近道俗見者幾千萬指闐咽吁駭以爲奇瑞父老曰此將來古塔重修之兆也由天馬至張黃門墓不二里閣中有金山師六時諷誦法華經不輟余指曰塔之現得無爲是乎多寶佛誓願十方國土有說法華經者我之塔廟爲聽是經故現其前今天馬塔已侷證



明矣師云老僧不敢當但願端坐塔下專誦法華衆  
檀施捨一切不問塔成乃下山耳圓智寺有僧踴躍  
請曰若是某甲請助之因乞疏眉公居士問曰塔有  
功德乎居士曰阿育王造塔八萬四千今有十九塔  
在震旦國中明州其一也治故塔者出白身天其身  
鮮白入珊瑚林掃塔者生意燥天其身淨潔猶如明  
鏡去塔中草木者生光音天衆寶宮殿光明晃煜不  
可計量以香花供塔者生兜率天諸毛孔有旃檀香  
具三明六通及八解脫道莊嚴供養塔廟壽一百五

歲道卓建塔三龍護之拾得龍毛長三尺許脩空慧  
寺塔有金甕相對修檀臺山古塔有古窰熟甌三十  
餘所臨黃塔有水底蓮花彌滿三日長於塔有石匣  
中爪髮髮引旋卷如螺雍州塔有夜雨寶屑天花芭  
蕉樓欄皆滿魏州塔有降金銀花小者如大精大者  
如榆莢靈鷲寺塔有羣燕共啣繡像智門寺塔有神  
龜黑蜂木連理甘露降閑居寺塔有白雲如大蝶色  
似青琉璃翱翔而下栖巖寺塔鳳泉寺塔有基石漸  
變盡如水晶其他病者能起孳者能行瘖者能言瞽



者能視鼻不聞香者得聞香氣諸凡功德載在佛藏  
中具難爲諸君悉之特以衆生心量狹聞見窄未能  
透入不可思議中故疑信各半施與陞亦各半耳若  
不信者請展法華多寶塔品一熟讀之更不信者請  
更問天馬山前後老稚曾見辛亥乙卯間虛空塔現  
否

重修雉兒塔疏

吳門半塘壽聖寺晉生公講法華經處也時有馴雉  
聽經雉死葬之俄有青蓮花生於雉口遂建雉兒塔  
已義熙十一年建法華院及宋賜額壽聖寺由宋及  
明遞相興廢向有殿閣出古松流水之間而今且垂  
剝矣寺僧梵所驗心發大悲願袒肩赤踝衣浣茹蔬  
誓將扶仆起廢還厥舊觀余曰昔訥大師影不出山  
能使施者填門不十年而瓦鏤之地化爲梵石龍天  
之宮此豈異人亦方袍圓顱道人耳卽機緣知巧不



如訥何渠遠出雉兒下乎二僧踴躍曰善雉兒塔銘  
百谷王先生供養久矣今且復革而皮閣後此塔再  
還是本寺青蓮再生時也其寺之重興無疑故樂而  
爲之疏

坐化菴十方禪院疏

生不知來死不知去堂堂丈夫爲生死所轉可憐哉  
幸爲男子復產中國不度此生何生可度萬一眼光  
落地四大分張前路茫茫仗誰依據何者自無始以  
來此心與境會不相離如猿緣木如魚緣水試觀生  
時有夢定知死後輪迴此理無疑全憑心死一切法  
師講經說法但拈枝葉未拔根株惟有達摩初祖直  
提心法門暗擊旁敲痛癢熱喝絕見解斷聖凡如燎  
毛火燄如櫻命刀鋒但立峻絕門庭竝無纖毫情見





陳善公先生集 卷之四  
如此人天眼目往往拖走他方或尋訪知音或埋藏  
踪跡非有十方禪院供養行脚彼既不來此復不遇  
悠悠醉夢喚醒何人直至臘月三十日宛轉几榻之  
間頓足掉頭求生死大路已無及矣自來剏製文  
字始於宓義不立文字始於達摩宓義造也達摩化  
也文字造聰明之所自出也文字化智慧之所自出  
也有聰明則爭毀譽有智慧并銷恩讐禪宗之義大  
矣哉捨地建閣以拓禪林非迂非腐非佞亦非獨爲  
敬州風氣使也髯大夫之意念深遠矣

婁江報本寺塑西方景疏

余聞雲棲老人淨土之說曰人生有識神因有識業  
有識業因有行業有行業因有行果欲臻三淨先除  
六塵欲種八德先消五惡先消五惡先懺地獄欲懺  
地獄先修西方此理確然無可疑者報本寺僧永齡  
夙有戒行緇俗皈依今於本寺西南舊址重建大殿  
塑西方景使善者頓生信心塑十王像使惡者頓改  
舊習卽此一念非目連地獄不空不願成佛者耶  
高皇帝曰佛說因果所以助帝王刑賞之所不及此



陳香公先生集 卷之四十九  
殿是已遠近檀那幸相與助成之

送子觀音閣疏

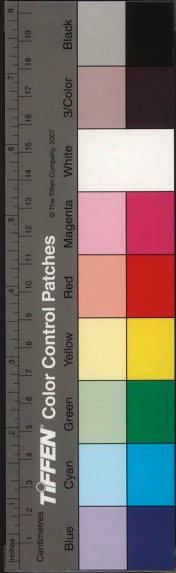
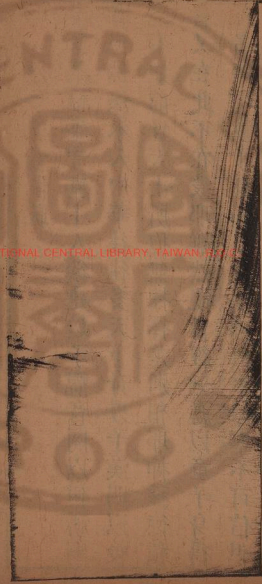
婁江集福庵守庵上人欲建造送子觀音閣以便祈嗣者但佛法未入中華往往多天下奇男子漢明以後寢不如前豈大士所抱無揀擇差別相耶抑種德積善又在此不在彼耶雖然觀音經云應以童子身得度者卽現童子身而爲說法佛無誑語寧不可信但願長者布施後我佛觀音抱取聖賢而豪傑者送之上護國下護法堂堂獨露從人間雷轟電射一番使天下親見本朝有真正第一男子其快心注目何如



陳省公先生集 卷之四十九  
也稽首大士無止論鬚眉矣

建毘盧閣疏

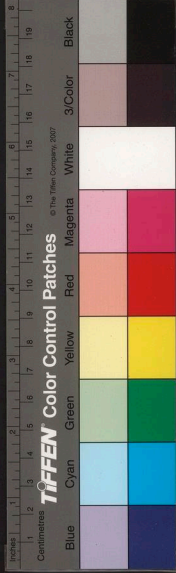
高郵乾明寺舊有毘盧閣齋堂宋昭慶禪師所建南渡時宿重兵此中業已散爲劫灰冷風矣今可考者僅見秦少游二疏耳寺僧懸文欲重興寶閣臨歿囑付廣琳使成厥志廣琳者能詩又能書昔秦少游絕愛政黃牛書問其筆法政曰書心書也作意則不佳故喜求兒童字以觀其純氣惜少游未見琳公書若見之不知其點頭當何如也經云造書有三人長名曰梵其書右行次曰佶盧其書左行少者蒼頡其書



下行蓋書法初派原出於沙門氏故唐有承有素有高閑皆好翰墨作佛事或種紙至萬本蕉瘞筆至數石冢甚則一字直五萬錢琳若此何難一閣乎琳公曰某甲不能但乞眉道人爲我題疏昔有出木於神僧井中者今且出眉公研池中幸不惜片時風雷假我眉道人笑題數語以歸之

募修文昌祠疏

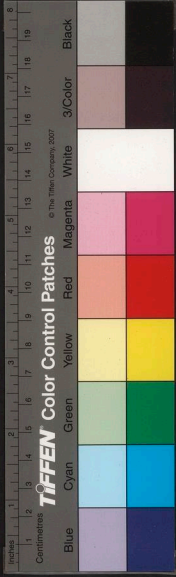
文昌星載在天官書又載在常璩華陽志而詳見於西蜀六朝時則授如意於姚萇唐時迎玄宗於萬里橋宋時裂吳義之祝板於几上吾國初命禮官刊定百神祀典崇祀文昌蓋明示右文之意矣今蓬萊重建文昌閣諸君子賈勇護助之豈獨爲司祿柱籍正爲其忠孝文章教主耳以忠孝爲文章落筆必緯地經天救世必移星易宿神明有靈寔式憑之朱衣點頭猶第二義也



宣妙寺疏

住山人當以山爲寄山花山鳥皆與游客共之住寺  
僧不當以寺爲寄若作寄觀則肉脞醉髡與狐兔爭  
席矣此宣妙寺日就剝落慈上人不得不跣足以請  
也

宣妙寺疏



慧慶寺緣疏

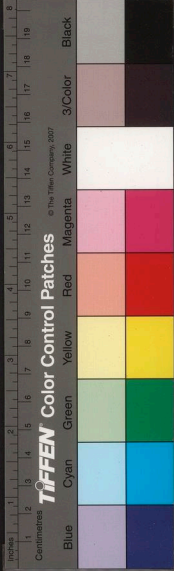
吳門慧慶寺創於延祐時無瑕祖師重興於正德時  
 琢雲長老屈指四百載餘矣澄公乞王百谷疏遠巡  
 一甲未嘗向人募一椽一瓦每云老僧高枕青山中  
 覺易徹裾朱門中覺難其孫朗如云若是佛弟子將  
 坐而視其敝可乎先是兩殿相銜建甌雨下沮茹蒸  
 濕白蟻橫生既餐經文復獨楮柱勢不得不徹蠹而  
 更新之於是走雲間乞言陳子子笑謂之曰域中有  
 素王爲仲尼氏其經世之書多見嚙於碩鼠此秦始



皇焚書之遺毒化而爲鼠也有法王爲釋迦氏其出世之書又見嚙於白蟻以及其隨身宮殿此三武滅佛之遺毒化而爲白蟻也掃蟻者其在施捨檀那乎不然數百年慧慶且將轉眼而折入於大槐之宮忍乎哉諸長者不得作夢中放過

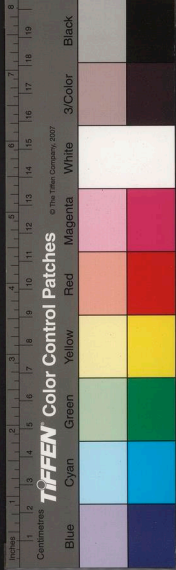
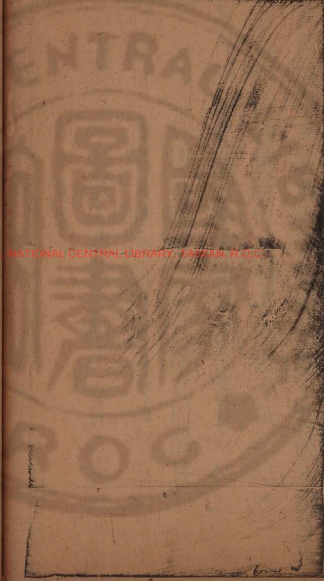
修佘山竹院疏

佘山塔院宋聰道人舊隱之地出入有二虎隨行虎曰大青小青虎死埋樹底因題虎樹軒聰道人詩云多少遊人看明月誰知反被月明看因題月軒其西爲竹院竹陰娟淨孫漢陽所書余嘗往來於此擷豈蕪茗徘徊綠糝糊中流連不忍去今屋老欹傾竹亦蕭蕭如帚矣爲此倡緣整頓莊嚴之當掃一壁倩名手寫竹其上使見者心地清涼聰道人有靈度一笑曳筇而出也



堪輿家相澤國也宜鐘鼓鎮與隅又主金水毋金  
鳴則水清水爲地脉地應則文旺故曰維天穆穆暢  
以雷霆適昭天聲百物以生維士濬哲法天之烈大  
庸斯揭元氣噴洩至於宣肺鬱辟耳聰周六虛勅百  
二猶第二義也乃僭題數語以請之

烟雨樓鑄鐘疏

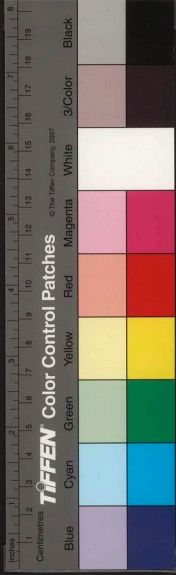




募南藏經疏

募南藏經疏

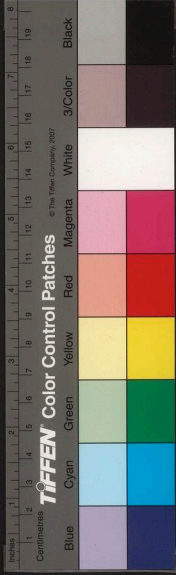
竟平和上從滇至金陵自金陵又至華亭見眉道人  
 真一萬餘里矣辛勤匍匐欲募藏經余曰經費頗鉅  
 即得經輦五千四十八卷歸萬里之雲南水陸舟車  
 安所從出和上曰是不難蓋有三幸吾居永昌府保  
 山縣有法寶山山有金光寺彌勒道場也自宋迄今  
 寺久傾圮然每聞空中鍾鼓自鳴聲徹二百餘里外  
 此吉祥之徵法寶具至一幸也閃太僕父子兄弟捐  
 貲置常住田劉郡守聞風倡助幻融立關募化之後



© 2007 THE NATIONAL CENTRAL LIBRARY, TAIWAN, R.O.C.

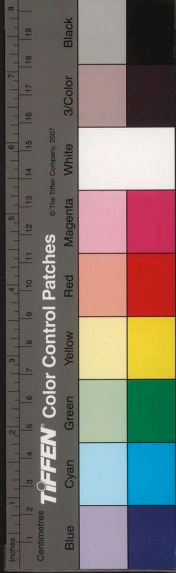
信施輻輳而歸之戊午經始癸酉落成二幸也僻處遐裔佛法未弘今竟平賈勇跋涉而閃公適遊金陵機緣巧奏筆舌放光卽上藏價五百中藏價三百下藏價二百堅心向前彈指立辦三幸也以閃公之護法行傳中丞開鑿之坦途如鳥展翅如車轉輪法寶有靈何難至法寶山哉此經一到定顯神通逋寇逆首聞風向化如唐僧會之攝孫皓如佛圖澄之攝石虎崩角稽首懷我好音豈非黔滇之最上吉祥善事乎銷衆生之五毒祝 聖主之萬年饑化稔魔化檀

侏儻醜結化爲文字通鐘不扣而鏗鏗然鼓不擊而蓬蓬然聲不虛發信寺之中興而寶藏之決成就也



治平寺藏經閣疏

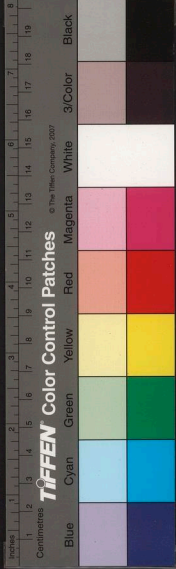
衆生有是病佛有是藥佛醫王也諸經藥方也衆生  
負病不瘳或得病不覺或欲去病而醫不遇有子孫  
焉於甕盎筍篋撥其鼠殘蠹食之餘得祖父一二抄  
方跡而試之沉痾霍然頓去其體則方之功也衆生  
繞生死海不特病也佛之慈悲感憫不特良醫也得  
經一字一句小者種因大者了心不特醫方也今芝  
巖長者造之乳林和尚募閣度而藏之非特盎甕筍  
篋之免於鼠蠹也嘻世有勦祖法曰不立文字曰空



中樓閣是得病不覺者也此居士之所以疏也

久化經坊疏

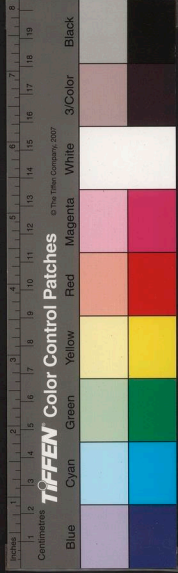
華嚴云辟如暗中寶非燈不見雖有智慧人非經不能了是以古人折骨刺血曾無憊惜昔達摩不立文字然開口動舌已成逗漏諸禪宿以經爲拭膿紙所傳語錄普說等書多於龍藏所載此何以故一月印一切水萬水一月所攝一心印一切經萬經一心所攝因水可以見月則因經可以見心世有經坊廣令傳布使人緣坊尋經尋至無經以前墨板不能印處則一大藏教頓時歷歷分明實所謂最上希有功德



今梵音素向信三寶念吾松不立經坊如取水不得方諸取火不得陽燧亦佛法中一欠事乃乞諸長者隨喜布施施板施經施墨施工使經在在流傳如燈化燈則持受誦讀擎禮供養皆此坊爲之倡導人天神鬼且爲護持况因經而得無經者耶余故喜而爲之疏以作津梁

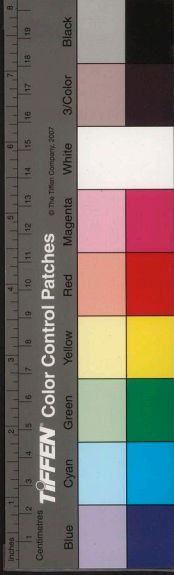
東嶽行宮疏

松郡郭門西有東嶽行宮前誌無考自宋元祐元至正創脩以及弘治郡侯劉公捐俸莊嚴之倭燬於嘉靖癸丑重建於隆慶丁卯正殿以主泰山尊神兩廡以主閻羅天子垂五十年鮮有掃除而丹雘之者及今不修後且傾圮於是黃冠入山請疏於陳子陳子曰泰山封禪者七十有二家卽以秦皇漢武之威率千官萬騎柴祭告天或裂幕折柱或傷左右趾或橫遭暴風怒雨不得上而况白骨之子孫赤縣之肉人



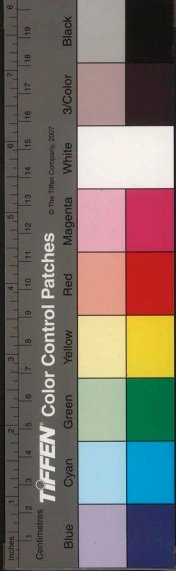
乎雖然泰山之靈異載在圖牒可得而考也山名岱  
神姓圓名常龍又姓玄名目陸太山將軍名唐臣總  
括東岳宰上卿名茅盈太山君領郡神五千九百人  
治死生爲百神之帥世俗所奉鬼祠邪精之神而死  
者歸太山受罪拷焉其山叅雲霄百里三宮蓬立空  
洞之天周三千里山高則神必靈神靈則攝必遠故  
岱有三觀周觀者望見齊秦觀者望見長安吳觀者  
望見會稽吾松者會稽之所屬也松之人不能逃生  
死則不能逃太山君明矣經云東嶽之所以爲岱者

代謝之義陽春用事除故生新萬物更生相代之道  
故岱爲名蓋於象爲名婁玄枵於時爲青帝於天爲  
歲星之精歲星所在福德隨之此東岳行宮之不可  
不脩也

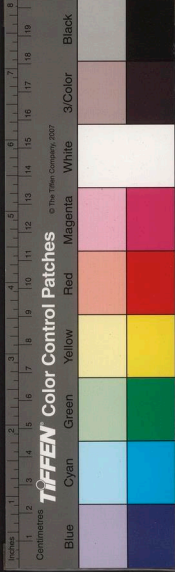


建城隍後殿疏

恭讀 大明會典禮部劄付國家治民治神已有定制尚念冥冥之中有等鬼神命彼處城隍以主此祭先期合遣諸將召集鬼靈等衆悉赴神當欽依 勅命控鑿壇場一府境內人民倘有忤逆不孝不敬天地六親者有詐僞奸盜不畏公議者有拘曲作直欺壓良善者有躲避差徭靠損貧戶者似此奸頑不良之徒神必報於城隍發露其事使遭官府輕則笞杖斷不得號爲良民重則流徙大辟不得生還鄉里若



陳希公先生集 卷之四  
事未有發露必遭陰譴如有孝順父母和睦親族畏懼官府遵守禮法不作非爲良善正直之人神必達之城隍陰加護佑蓋會典所載如此又讀葉文莊公筆記云郡縣筮仕入境先誓城隍尊神而後臨民朔望拜廟申前誓故也蓋葉文莊公所載 祖制又如此占此觀之城隍者官民之耳目禍福之權衡也吾郡威靈公最稱顯赫正氣炯如日月報應疾若雷霆呼其號者膽寒瞻其像者股栗但正殿久已莊嚴寢室尚未創建今顧氏捨地合廟同心若得良善助工鼎新可待韋蘇州詩云兵衛森畫戟燕寢凝清香郡侯尚爾神明何不然此吾郡張公懸示而爲之倡也從民願也



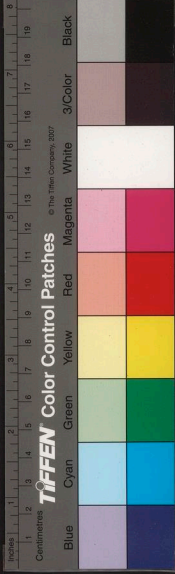




兩卷公先生集 卷之四十一  
三十四  
撰文章總持中大有力人蒼公不覲其金錢施也昔  
支硎山道遵夙負殊操潔士稱之置道場闢經院一  
之日發心二之日規趾劉晏陸迅韋元甫諸名公競  
露真心共獲殊勝構常住莊二區講玄義鈔文蒼師  
規模尺幅彷彿類之豈遵公後身耶殿成當拂衣從  
同鄉祿將軍之招支郎澗支郎馬付之將來有緣高  
衲而已

蘭盆疏

崇禎九年丙子七月十五日弟子陳<sub>某</sub>奉延西域法  
師等諷誦法華拜禮水懺及尊勝神呪水陸道場二  
晝夜至晚虔放瑜珈焰口法食一堂普度建首流寇  
暨一切三界孤魂在家先族三世亡靈特疏投誠以  
請竊惟地以上卽天也人以外卽鬼也覆載如蓋之  
有函幽明如鑑之引鐵惟感格必通故禍福不爽恭  
惟崇禎皇帝求賢若渴視民如傷便殿省躬減膳  
撤樂而海內猶有水旱夷狄盜賊之殃此衆生罪孽



所招以致 朝廷宵旰之未解也人心貪故報之以  
荒劫人心慎故報之以兵劫人心痴故報之以疫劫  
劫繇心造孽豈外來民不聊生人多橫死或身首異  
處或骨肉分張或魂魄靡依或血食無主或懸懸盼  
望於異鄉之外或嘖嘖呻吟於地獄之中官府何暇  
行文子孫未能代罪賴有七月望日蘭盆一會借如  
來普度之力技幽塗沉滯之魂諷水懺則慚愧如流  
汗沾背聽法華則恩愛如快刃斷絲聞尊勝呪則宿  
孽如紅爐點雪自他方以及本方之亡者自上世以

及近世之先靈久縛顛倒無明今獲逍遙解脫風清  
月白拍手而昇人天今是昨非洗心而登正覺殺氣  
化爲和氣華夷脫兵革之戰場凶年變爲豐年朝野  
遊太平之福地一佛出世現前卽我 聖明三塗解  
懸何處更尋極樂謹蠲以告誠望慈悲之平等

釋道英戒德克全名振天邑住寺在布政坊咸亨  
中見鬼物寺主慧簡嘗曰曉見二人不踐地入英  
院焉簡怪而問之英曰向者秦莊襄王使使傳語  
飢虛甚久以師大慈欲望排食并從者三百人勿



辭勞也吾以報云後日曉具饌可來專相候耳簡  
聞言以酒助之及期果來侍從甚嚴坐食倉黃謂  
英曰弟子不食八十年矣英問其故答曰吾滅東  
周絕姬嗣或責以功德唯以赦宥矜恤俾獨塞之  
終爲未補福少罪多受對未畢今此一食更四十  
年方復得食因歷指座上云此是白起王翦爲殺  
害多罪報未終又云此陳軫以虛詐故英曰王何  
不從人索食而甘虛腹此奚可忍乎王曰慈心人  
少吾緣貴人不可妄行崇禍所以然也垂去謂英

曰甚感傷費饜飮弟子有少物卽送相償城東通  
化門外尖塚銳上而高大是吾棲神之所世人不知  
妄云呂不韋墓耳英曰往遭赤眉開發何有物  
來曰賊取不得英曰貧道非發丘中郎是出家人  
無用物必勿將來言訖長揖而去罔知終畢

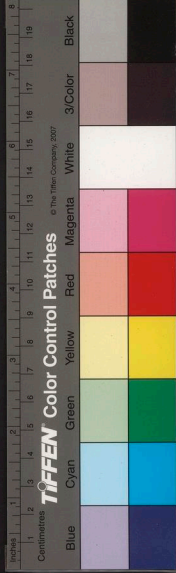
秦之罪不在始皇之滅六國而在秦孝文王使將  
軍嫪攻拔西周西周君走取九鼎其後莊襄王立  
使呂不韋盡入其國八百年東西周之宗社立絕  
於起嫪呂不韋之手而後子政承之莊襄王豈料



八十年飢虛墮入餓鬼趣至此哉功少罪多方就  
受對之慘則起膠呂不韋又可知矣余故拈此功  
案書於醜口施食之後使觀者悚然有省焉若鑒  
禪師設鬼神食後不取發丘中郎寶物則東西周  
遷移九鼎秦得無有厚顏乎丁丑七月十五日甘  
露亭施食重記

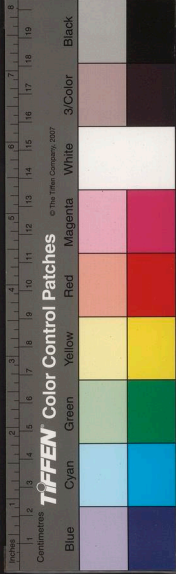
炤公結茅疏

炤公結茅於黃山之中原亦自與文鳥老猿作伴經  
云聚落比丘六時精進行道不及山中無事比丘打  
眠炤公之謂也但茆廬未就更仗檀那助之天如祖  
師建獅子林幻住庵倪雲林馮海粟諸君爲擔瓦負  
石澆泥蕪草新安學道上士如雲度更有好施如古  
人者炤公所居題曰雜花庵若客來止宿煮瀑斫水  
引筇入光明頂回視此庵便如故鄉乃知自爲本已  
穿築屋房非止爲炤公辦道之資也



慈濟結茅疏

慈濟上人初叅紫栢次叅慈山晚叅雲栖老人受具足戒其他往來於天目徑山廬阜之間或孤頂結廬經旬倚席又不知幾年矣今見武林北新關爲南北之衝車馬困於孔道緇素疲於津梁欲結一把茅爲行人一宿覺壺漿殮飯寔續命丹也上人親經三大知識爐冶中來知果知因滴水滴凍卽有信施決不唐捐余故捐貲首倡且題其額曰續命庵古偈云誰人帶釜炊誰人頂屋走饑渴施些些黃金直一斗敢



施茶疏

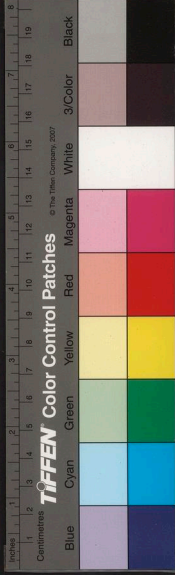
金陵報恩寺雪懷上人每欲飯僧十萬苦無因緣願  
於人烟輻輳之地行道摩擊之時揮汗如雨渴喉如  
焚募施香茶等於甘露若能滴水滴凍知因知果只  
此便向人頭上親灌醍醐不復更覓趙州老子茶也

以此爲四方長者勸

陳晉公先生集

卷之四十九

三



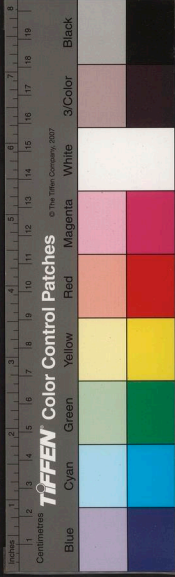




徐稚不食非力梁鴻不因人熱此僅可得之古高士  
豈能例責披緇擊鉢者乎和尚影不出山卽土剷地  
爐尚能與一二道伴作老活計若放脚叅方頭白齒  
豁望望空巖破寺中見者非閉門卽憂釜矣至人能  
離生死而不能使老病不相隨此性善上人養老堂  
之所由建歟昔曹大家爲班超上書曰超年最長今  
且七十迫於歲暮犬馬齒索蠻夷之性悖逆侮老誠  
可哀憐養老堂不設將使中華冠帶之國遂同蠻夷

養老堂疏

國立中央圖書館藏



如來子弟張口枵腹而游鳶蟻之宅是可忍也孰不可忍也且行脚少年妄心未歇惟老尊宿情訖智枯如乾永相似學道最切古人以老爲僧寶不虛耳

助葬疏

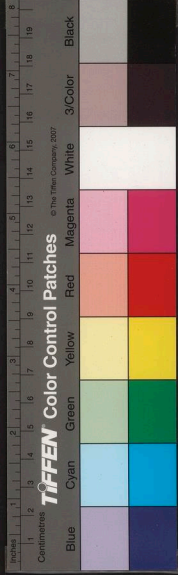
范文正忠宣麥舟助喪吳中以爲美談余獨謂此非難事范公所助乃石曼卿曼卿乃當世名流宋史有傳歐文忠有祭文載集中此范公得遇石公非石君得遇范君也今吾友某貧而有守六喪未葬及今不入土蠹朽剥落不可問矣自恨無曼卿盛名而吳中或有文正忠宣父子將仰面告誰乎余曰君無愁麥舟之外別有故事請爲好義者頌之陽城不肯受山東節度五百緡使者委之而去會鄭倣貧不克葬親



陽城舉縑付俶柳開過酒肆見士人憔悴自稱往見王佑丐其助喪開曰何必王佑解橐罄百金俱贈士人此故事皆獨行高義見於史冊詎止范文正忠宣父子乎度必有陽城柳開者爲君舉六口之喪且無煩百金五百縑多多許也

祠董烈婦朱氏疏

烈婦祠祠董烈婦朱氏也烈婦甫里人甫里爲陸魯望故居清風所激有廉頑起懦之風故村姑野女皆習而化之朱氏適董朝憲生子娶徐應臣女應臣見朱氏有姿色先呼女歸并延朝憲飲半忽起曰請安坐吾將市佳醪以永清驩突至朝憲家叩門烈婦方獨居應臣百方調戲烈婦碎唇剗胸聲甚厲隣媪秉燭救護之急趣朝憲歸則憤誓仆地斷一指血濺衣裾矣越三日應臣迫朝憲和會於甥家烈婦益憤



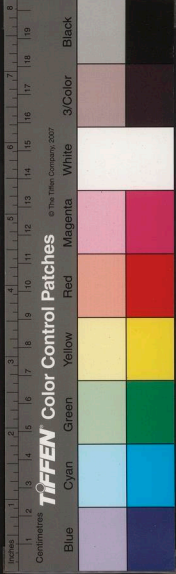
憤誓不欲生乘大雨登廣濟橋投水死橋上雙履宛  
然內衣縫紉百結其尸逆流徐應臣門怒目指髮猶  
有生氣父老上其事於郡縣臺察置應臣于辟旌廬  
表墓第里中猶未祠也當烈婦未死時呼其子曰自  
胸以上請磔肉飼狗蓋義不忍自活如此其子聞而  
悲之母死後髡髮爲沙彌乞四五椽爲烈婦祠而身  
則司香火其中哀哉孝哉昔王凝爲號司戶卒妻李  
氏携幼兒至開封旅舍主人牽其臂出之李氏慟曰  
此手爲人所執引斧自斷見五代史今董烈婦呼

皎皎正其儔也愧余無永叔之筆幸仁人助成厥祠  
以張甫里百代之清風幸甚



紫崖結茆疏

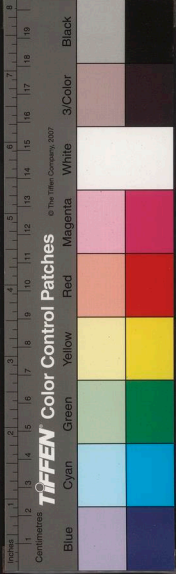
公案三千八百隻一隻不透餘皆疑網疑城今禪子  
 自號禪師動曰看話頭參禪胡行棒喝訛以傳訛以  
 至他方皆變成狂怪氣習略無慚愧一味貢高我慢  
 所謂入地獄如箭射皆此輩也紫崖上人欲結茆米  
 浪庵卽米元章舊遊之地地僻綠稀好向庵中燒一  
 炷清淨香念一句牢實佛不學琉璃禪少打卽破不  
 學蝦蟇禪數跳卽止斂華就實在俗卽真是名報佛  
 恩乞名報諸長者檀施凡近刻假禪師語錄且置腦



陽春先生集 卷之四  
後竟作無事道人坐破米浪庵蒲團可了本分生死  
矣珎重珎重

募建靈隱构菴疏

西湖娟秀獨蓮峰以奇勝理法師云此靈鷲小朶也  
古多仙靈隱居故名仙居寺又名靈隱襟峰帶寺從  
茂林修竹中得羅漢松五株霜皮雨幹視五大夫頗  
負傲色後近构巢塢相傳許由老子构瓢處其傳甚  
古溪流潺潺卽韜光引水種蓮之一滴白香山欲以  
紅薑白菜一挹其風味而不可得者今椒公欲於茗  
柯梅影交界中翔小菴建閣其中日禮藥王焚小品  
一過叅黃龍死關心不死不休暇則叅杜少陵詩語



不驚人不休此菴若成與韜光爲南北舍與巢許爲  
東西隣與駱賓王白香山爲吟友若眉道人至則置  
之枸塢中從椒公索冷泉六七碗嚼梅花數百片此  
亦靈隱一佳話也近讀椒公詩新險雋異湔盡釋子  
蔬笋舊習武林多具眼人定能蕪草澆泥擔椽運瓦  
如馮海粟師子林故事此菴卽題曰枸菴亦可

陳眉公先生全集卷之四十九

銘

斷妄想銘

印宗銘

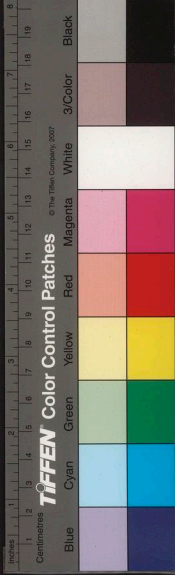
郭烈婦銘

復温泉銘

東坡天然硯銘

書燈銘

鐵絙銘



東坡先生集 卷之四十九 一 銘目

墨銘

吳去塵墨銘

木香爐銘

筆筒銘

門前山銘

頑仙廬座右銘

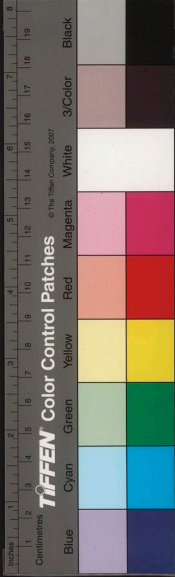
徐無夢琴銘

門人周觀  
我生甫較

銘

斷妄想銘

此心未了端爲妄想想既無根沉復云妄妄想本空  
根塵超曠聖凡如夢生死亦誰欲求道者莫斷妄想

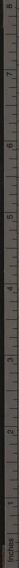


國立中央圖書館 國家圖書館 國立中央圖書館 國家圖書館



印宗銘

生從何來死從何往生死之根根於妄想開眼攀緣  
合眼成夢萬別千差皆心戲弄廓然湛然不青不白  
顛狂未歇舌頭無骨瞳子無筋強自立境橫自生情  
情生境立遂分凡聖凡民超穢聖者超淨各見一邊  
實輪迴柄我道坦夷何知貴賤胡來胡炤漢來漢現  
解釋凡粘關鎖聖辨若聚猛火觸之卽焚若磨利刃  
撻之則崩死而後生亡而後存佛法悲智豈容人情

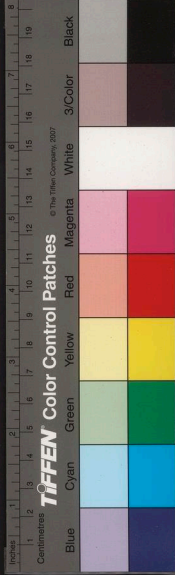


TIFFEN Color Control Patches © The Tiffen Company 2007



陶翁先生集 卷之四十一  
百尺竿頭三寸鈎許轉身如毬說法如雨塗毒鼓聲  
震撼萬里獅王獨行氣奪狐鼠擬議求之又成過舉  
之乎者也不屬道理心路頓絕生死亦消無明煩惱  
處處逍遙不嫌熱鬧不守寂寥不貪佛國不懼風刀  
邇來禪和慣習宗派鼓弄口皮品評勝敗捏目生花  
白日見怪好男好女賺他都壞又有邪種認住一靈  
身如屋舍心如主人却將佛性半死半生此等毒業  
酷於火坑又有外道黠而常炤黠與語對炤與昏靠  
觸景遇緣水動蝦挑不聞經乎萬法心造又有遊漢

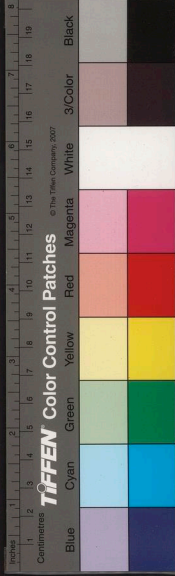
雙証雙脩將佛覓佛頭上安頭若蜂逗窠不得自由  
若蛾赴燭畢命相投傷乎悲哉捨心而求心之一字  
雖有名相內外中間終無影響逐影尋聲徒增勞攘  
心了境空皮盡毛落生死誰招因果誰作叅須實叅  
如睡求覺勘問識情何處安着朝搜夕討用盡將略  
舉地一碎性命喪却乃知公案皆成戲謔切忌平安  
無病服藥



郭烈婦銘

蘇武塞上帛嚴光桐江絲絞作頸中練之死終不移  
堂堂男子空鬚眉郭家有婦知不知

國立中央圖書館 國家圖書館 國家圖書館 國家圖書館 國家圖書館  
NATIONAL CENTRAL LIBRARY, TAIWAN, R.O.C.



檢山經閱地誌湯泉池七十二有一泉嶺西地電白  
界久荒闕封蘚苔仆亭隧陳公來辛酉歲命搜剔忽  
呈瑞涓涓流炎炎氣沃丹砂潑暖翠館幕張車馬沸  
轉寒谷回春意冷腸澆炙手愧我銘亭告良吏

復溫泉銘

國立中央圖書館 國家圖書館 國家圖書館 國家圖書館 NATIONAL CENTRAL LIBRARY, TAIWAN, R.O.C.





本館承空或賦

以上開公夫夫中特時天行勤則不甘此猶米醴素  
淡得與從新樹琢五言半對林蔭宜正百平南文即  
西便不謂不短且種矣然野而歸之謂取不謂不  
言謂大言不誇其詞其日職士宜山出謂其高賦之  
言其天賦其賦

書燈銘

武子聚螢孫生映雪雪固易消螢亦易滅惟此銀缸  
不疚其光黃簾綠幕夜永煌煌經史在右子集在左  
如或不勤負此燈火



國立中央圖書館藏

於穆玄武北坎之星爲世福神爲天將軍有頂禮者  
稽首瓣香若涉鳥道若躋羊腸上引蟻緣下挽猿臂  
辛勤歷陸幾無生趣道人姚崙百丈鐵絙頓令地上  
而陟雲端人無喘息神從斯喜鐵石難消福亦如此

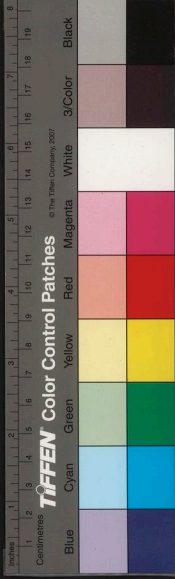
鐵絙銘

國立中央圖書館 國家圖書館 NATIONAL CENTRAL LIBRARY, TAIWAN, R.O.C.

陳省公先生集

卷之四

六



東晉書卷之四十九 墨銘

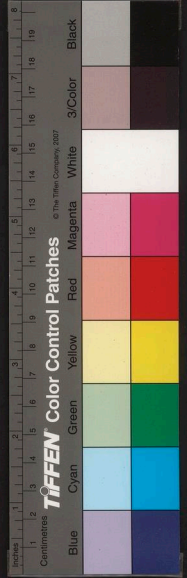
豈其翟之子是以不盡則不止

墨銘

而刻畫人無前以所為善於不識其源水吸出  
平道無刻畫人無前以所為善於不識其源水吸出  
亦首無刻畫人無前以所為善於不識其源水吸出  
亦首無刻畫人無前以所為善於不識其源水吸出  
亦首無刻畫人無前以所為善於不識其源水吸出  
亦首無刻畫人無前以所為善於不識其源水吸出  
亦首無刻畫人無前以所為善於不識其源水吸出  
亦首無刻畫人無前以所為善於不識其源水吸出  
亦首無刻畫人無前以所為善於不識其源水吸出  
亦首無刻畫人無前以所為善於不識其源水吸出

陶翁先生集 卷之四十九 七

國立中央圖書館藏



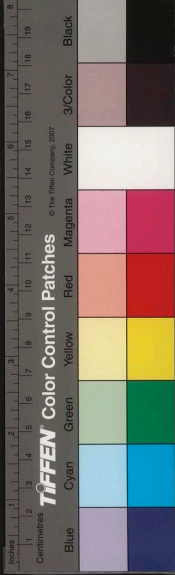


小兒睛道士質一寸墨徑尺璧

吳去塵墨銘

國家圖書館 NATIONAL CENTRAL LIBRARY, TAIWAN, R.O.C.

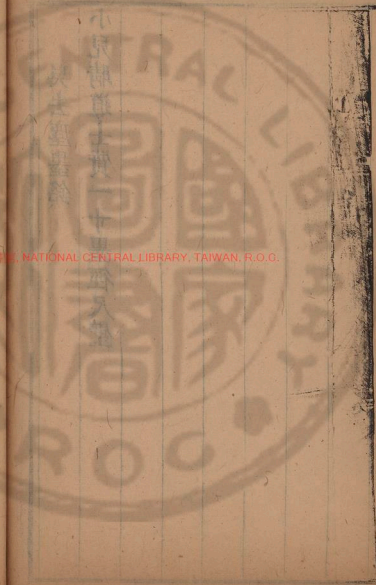
陳省公先生集卷之四十九



東晉人志集卷之四十九

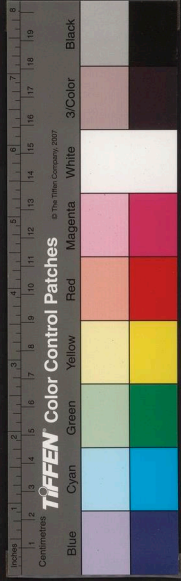
爾有是夫  
何居乎形固可使槁木而心固可使死灰乎惟我與

木香爐銘



國家圖書館, NATIONAL CENTRAL LIBRARY, TAIWAN, R.O.C.

陶齋公先生



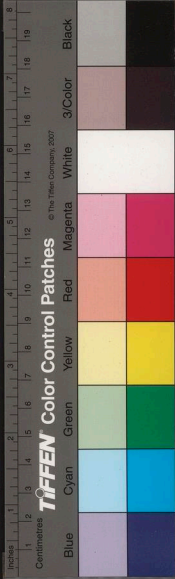
中虛外圓避文士之筆端吾法子以自全

筆筒銘

木香盞銘

陶者公先生集 卷之四十九

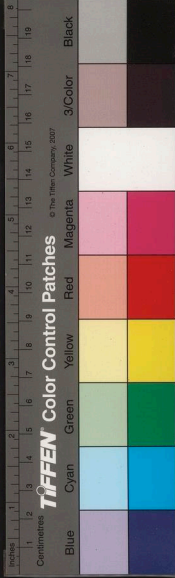
國立中央圖書館 國家圖書館 國立中央圖書館 國家圖書館 NATIONAL CENTRAL LIBRARY, TAIWAN, R.O.C.



門前山銘

不陶輿不謝屐門前山近咫尺清溪底見白石水寸  
寸皆秋色數畝田七弓宅菊可採杞可食列琴尊設  
圖籍小結樓出松脊毛骨青衣裾碧五岳圖對空壁

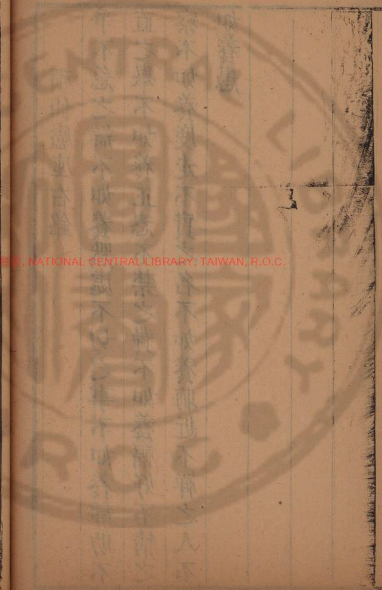
國立中央圖書館 國家圖書館 國家圖書館 國家圖書館 國家圖書館  
NATIONAL CENTRAL LIBRARY, TAIWAN, R.O.C.



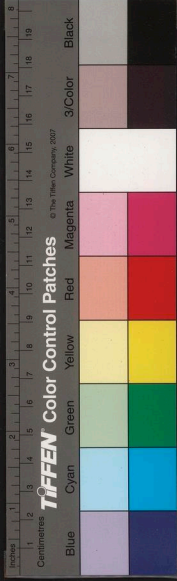


徐無夢琴銘

徐無夢有琴曰無塵每入林澗輒一弄而去所謂以  
 無累之神合有道之器者也眉道人銘之曰有奇男  
 子非樵非釣樂道鼓琴以代長嘯祝而泛之猿啼鶴  
 叫暢而醒之魚浮馬笑跨諒度霄超越邁籙藻練神  
 明翕聚眾妙非時召者不敢奉詔



國立中央圖書館 國家圖書館 國家圖書館 國家圖書館



陳眉公先生全集卷之四十九

偈

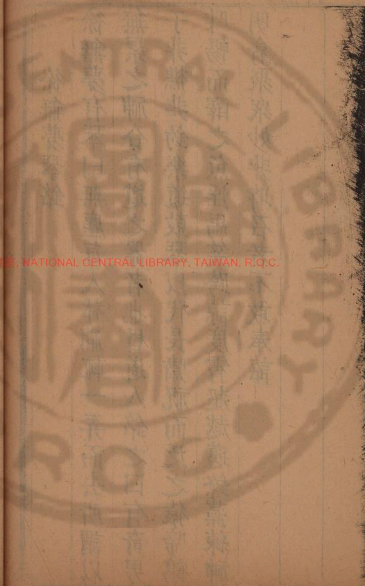
書改三字偈

孟蘭法會偈

鐘樓偈

題九十五老耆宿募飯僧偈

代慈公與達師下火偈

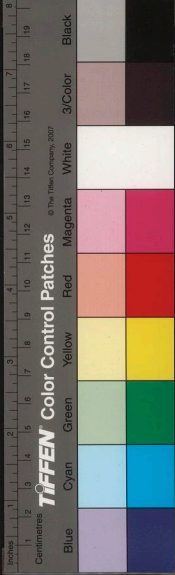


甘露亭衲  
友慧解較

偈

書改三字偈

林洪清淨齋銘其言不雅馴余爲刪定作三字偈榜  
之山房亦有真率道人風味老瓦盆間呼田僮唱之  
儘可供老夫一餉薄醉也一間屋六尺地蒲作團布  
作被日可坐夜可睡燈一盞香一炷好人來惡人避  
髮不除葷不忌不談禪不說偈不貪名不圖利清淨  
緣解脫計閑便入忙便去卽上乘卽三昧日復日歲  
復歲畢這生任後裔

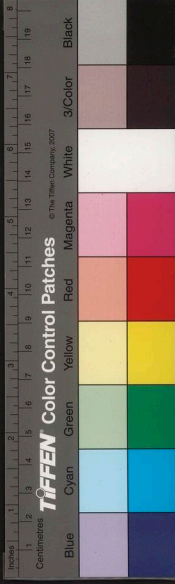




孟蘭法會偈

西域比丘萬里梯杭自烏斯藏險阻康莊南朝普陀  
北朝 帝鄉持大神呪不離匡床有陳居士延入山  
房供妙好食焚知見香孟蘭佛會饑口道場搖鈴振  
杵號召鬼王悲哉冥趣愁苦堪傷腹空鼓鼓喉細針  
芒饑火煎熬迫不得嘗仰仗呪力難測難量乾薪熾  
火手洒沸湯能化焦炭而變清涼能化粒飯而變甘  
漿能化鐵圍而變寶坊生人生天拍手翱翔堂堂功  
德種種吉祥夜深星皎石淨樹蒼禎丙子七月既

國立中央圖書館 國家圖書館 國家圖書館 國家圖書館 國家圖書館 國家圖書館 國家圖書館 國家圖書館 國家圖書館 國家圖書館



陽春公先生集 卷之四十九  
望伊誰登壇比丘智光

鐘樓偈

聖祖御詩碑於玄墓景暉燭天神鬼呵護名山大川  
環擁回互紫栢老人笑而相顧顧曇旭師親口囑付  
鑄法華鐘幽明普度撞鐘一聲轉經一部一百八聲  
經亦如數有鐘無樓終歲偃卧煌煌法寶幾委行路  
誰續因緣麓屏來助戒律精嚴信於緇素乃謁眉公  
請題募疏居士宰官施者金布樓建鐘懸髑髏敲破  
聲聞九天門開萬戶有情無情聞者超悟耳根圓通  
不思議故

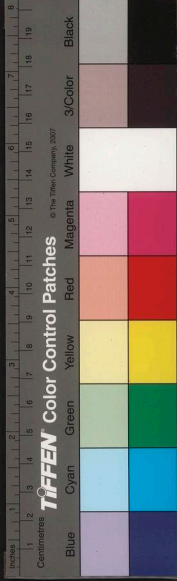
國立中央圖書館藏



曇旭師有誓願云鐘樓成後方許移龕入塔檀長者  
幸喜捨樂成之不惟曇公之目可瞑即衆生之  
天耳亦可頓開矣

題九十五老耆宿募飯僧偈

三藏老法師戊寅九十五昔禮觀音文親遇觀音度  
口誦法華經百千萬億數爲人說三戒因戒而得悟  
今發大誓願直向南海渡化米一千石往彼散甘露  
結室復飯僧不懼日已暮跌坐洛伽山海濤幕雲霧  
白鸚鵡飛來爲作導師故

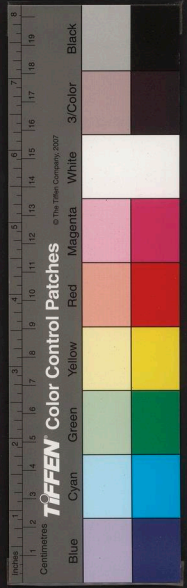


風流鐵漢今踈快  
端坐待老夫來打破從前舊皮袋一道神光火電飛  
人天插箇標何妨牢獄還些債咄債已還有甚待端  
動身不壞不弄精魂不捏怪這回方見真持戒要與  
不妄言舌不壞不妄聽耳不壞不妄視眼不壞不妄  
這四大非四大衆生未死病先來這漢十年無破敗

代憨公與達師下火偈

白雲飄渺來餘外  
空室對燈不語  
不爲火苦隨風  
口前若半路  
三昧心  
...

陳香公先生集 卷之四

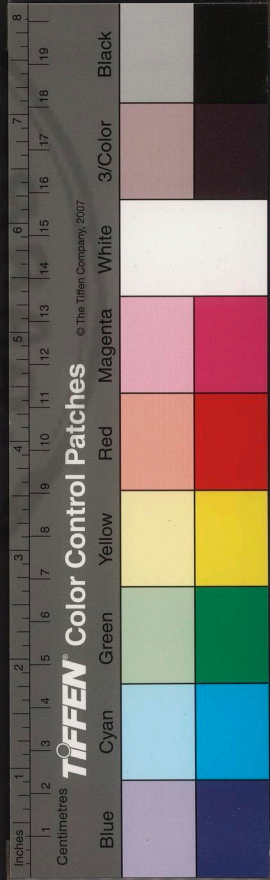


NATIONAL CENTRAL LIBRARY, TAIWAN, R.O.C.





國立中央圖書館 NATIONAL CENTRAL LIBRARY, TAIWAN, R.O.C.



跋  
陳翁公先生全集卷之五十



跋米元章遺履圖 跋經塔

跋徐南州園圖 跋韋臯鸚鵡舍利塔記

跋冒公請謚疏 跋盆景

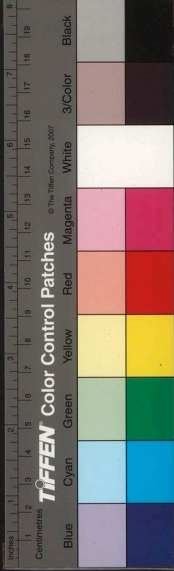
跋何元真遺左六忠述 跋唐人馬卷

跋鄒茂叔家藏宣和画卷

跋畫鶴 跋姚叔祥蒙吉堂

跋梅花壽冊 跋筆嚴經

NATIONAL CENTRAL LIBRARY, TAIWAN, R.O.C.





跋陳宮保祖母告

跋手書金剛經

跋鄧文潔錄萃嚴經語

跋閔昭度誥命

跋柳公權真孺

跋金剛經

跋玄默刻完全剛經

跋孫文簡公集

題瑁湖六逸圖

題孫世聲紫藤

題便稿會盟圖

題奇峯拾字帋

題項孔彰易庵室

題東坡祈雨帖

題無從詩

題聽月雲遊稿

題楊宛叔寫經

題血書法華經

題古拙上人卷

題西蜀鐵庵道人卷

題遊黃山卷

題思翁與沈侍御書牘

題楊方壺廷試卷

書黃大痴二十幅冊

題雪居冊

題端哥六歲能文

題情詞選

書花塲壁

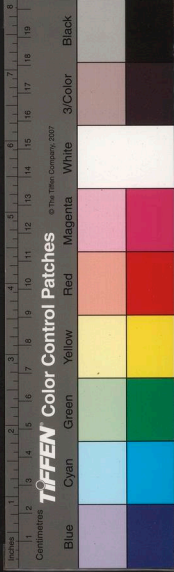
入山題

偶題

書贈吳巨手扇

題梵儀臥處壁

題雲林逸事後



REPRODUCED BY NATIONAL CENTRAL LIBRARY, TAIWAN, R.O.C.

取草菴袖  
交古水較

陳眉公先生全集卷之五十

華亭陳繼儒仲醇父著

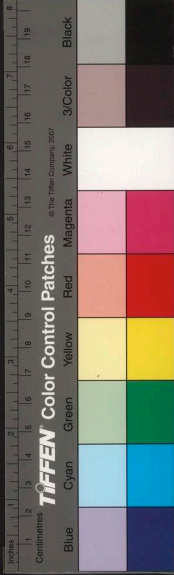
男夢蓮古澹父

夢草山賢父

孫仙覺天爽父全纂

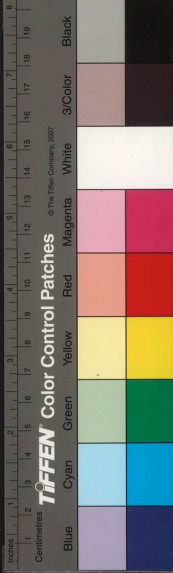
跋米元章畫文德皇后遺履圖

余讀書秀州項穉玉閣中姚叔祥出視唐文德皇后遺履爲米元章寫圖左方有小跋稱臣米芾度是元章爲博士召人內庭鑒定書畫奉命所作其跋云右



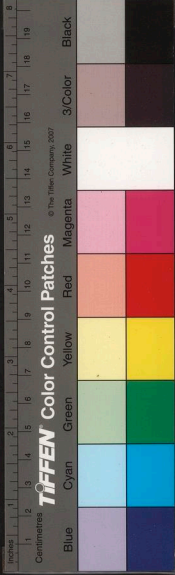
唐文德皇后遺履以丹羽織成前後金葉裁雲爲飾  
長尺底向上三寸許中有兩繫首綴二珠蓋古之岐  
頭履也臣米芾圖併書按唐太宗皇后長孫氏武德  
九年八月二十一日立爲皇后貞觀十年五月二十  
六日崩於立政殿年三十六謚曰文德皇后葬昭陵  
因九嶷山以成后志咸亨五年八月追謚文德聖皇  
后天寶八載六月加尊號文順聖皇后此履不知何  
緣傳流宋朝又入秘府或元章別摹他本皆未可知  
履類有屨有烏有屨有屨有鞋有鞞有屨男子貴賤

皆躡之而婦人見於記籍者頗少貨殖傳云趙女鄭  
姬揄長袂躡利屨此婦人屨也東昏侯宮人皆作緣  
絲屨此婦人屨也汝南戴良嫁女布木屨風俗通云  
延嘉中京師婦人始嫁作漆畫屨五色采爲絲襄陽  
盜發楚王家得官人玉屨異苑云麻姑能着屨行水  
上此婦人屨也西施響屨臨川王宏潘妃寶屨直千  
萬此婦人屨也石虎皇后出女騎千人皆着五綵織  
成靴北齊王諧爲并州刺史有婦人臨汾水浣衣有  
乘馬人換其鞞而去此婦人鞞也段成式詩云醉袂



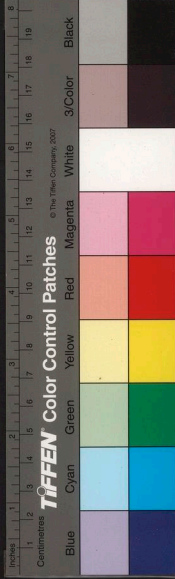
幾侵魚干纈影纓長曼鳳凰釵知君欲作閒情賦應  
願將身脫錦鞋章仇公有真珠之惑或上書以諷云  
神女初離碧玉階彤雲猶擁牡丹鞋應知子建憐羅  
襪願步褰衣拾墮釵此婦人鞋也漢武元封二年七  
月七日夜西王母投於殿前履鳳文烏貴妃每十月  
從帝幸華清宮五宅車騎皆從遺鈿墮烏狼籍於道  
此婦人烏也大抵單下曰履複下曰烏舞履曰屣草  
履曰屣小兒履曰鞞屨中薦曰屨花生鞞曰鞋鞞始  
於趙武靈王屨始於晉文公總之皆履之變耳徐乾

撰古履儀或駁之云古無履但有烏不知履人掌王  
及后之服黃纒青絢素履葛履已見於周官太子妃  
絳地紋履已見於東宮舊事同心七寶綦履已見於  
趙飛燕傳龍虎組緹履已見於秦淑與婦書願在絲  
而爲履附素足以周旋已見於陶潛賦足下黃金履  
手中雙莫邪已見於張華輕簿篇足躡承雲履豐趺  
羈春錦又見甄述女詩而謂古無履而有烏然歎否  
歎據文德履長尺底向上三寸未審元章所據漢銅  
斛尺耶梁表影尺耶開皇水尺官尺耶宋太府布帛



尺耶淮尺浙尺耶唐尺不可考獨杜牧詩鈿尺裁量  
絨四分合之文德履似唐履皆以尺計也然古樂府  
既有雙行躔漢雜事秘辛周視埜足底平指欵約縑  
迫祿收束微如禁中漢桓帝及李後主時已然則不  
應唐履乃爾尺中惟周尺當省尺七寸五分弱司馬  
端明朱考亭皆謂允有依據米老得無以周尺衡履  
乎楊用脩王元美各載履事漢履婦人頭圓男子頭  
方晉大康後士卒百工奴婢僮賣者一足白履一足  
黑履永嘉元年始用黃草履官內妃御皆着之謂之

伏鳩頭履梁又有分稍履南宋則又有重臺履而獨  
唐之岐頭不載得無未見米氏畫跋耶余憶於宮論  
唐元徵所見客售孔子遺履圖一卷乃宣和庫中物  
題跋甚多客有邀余題者余止寫二語云君子所履  
小人所視陳繼儒獲觀謹題但孔子履與王莽頭並  
藏晉武庫中大是不類今文德履爲元章所圖又爲  
才子姚叔祥所得什襲異之不敢褻視卽有請觀者  
願出數萬錢叔祥不許曰文德皇后履非楊妃錦幘  
也無得傳玩以馬嵬下老姬視我



跋經塔

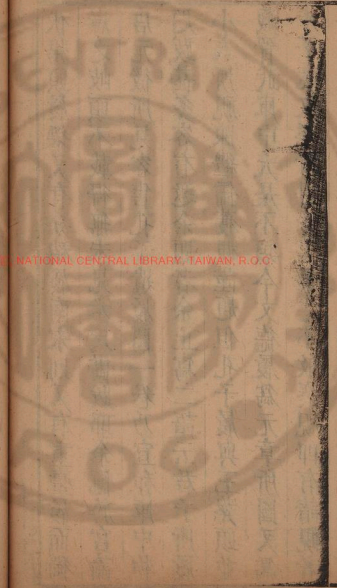
李正甫先生手書金剛經塔法華經瑜華嚴經塔莊  
雅明淨從不可思議中轉合不可算數功德正如先  
有此塔後有此經又若寫經人未生先有此塔吾友  
董思翁讚嘆吁嗟以為希有故書長卷贈之皆得道  
函蓋之合不覺筆端逗出舍利自忘其八十三歲老  
翁也

東晉八元三集

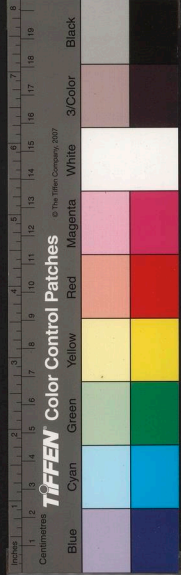
卷之五十一

五

跋經塔



國立中央圖書館 國家圖書館 國家圖書館 國家圖書館 NATIONAL CENTRAL LIBRARY, TAIWAN, R.O.C.



跋徐南州圖園

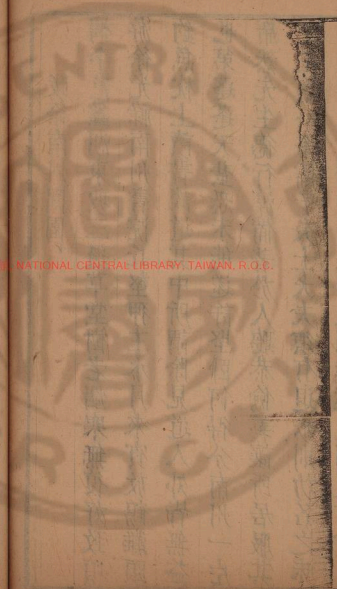
橋李范蠡湖東坡三過草堂樹老烟寒無復好致頃  
游徐光祿南州書院丘壑狎主水月來賓放鶴灘頭  
釣魚枕上讀書談道其中所謂除見道人外皆無益  
也第蓬蓬天蜚恐未能遂許堅卧何得分南州一片  
席然先生德行淳備著於人聽恭儉義讓所居服其  
化宛然一徐孺子矣士大夫須有退步則功名之味  
淡而去就之擔輕先生乃人間鐵漢此圖良有深意  
若以嘲弄枕嗽求之是我輩事非名世大臣事也

THE NATIONAL CENTRAL LIBRARY, TAIWAN, R.O.C.



跋韋臯西川鸚武舍利塔記

荆南居客麻城忠淳間有一鸚武在雕籠中見長老  
壽普來忽鳴曰望慈悲解脫長老曰小畜誰教爾能  
言鸚武頓悟自後不復作聲數月麻厭其不語縱之  
徑赴僧側啾啾致謝僧戒之曰宜高飛免再墮又來  
指教僧令誦佛法經八年僧至桃源王家巷一小兒  
來謝曰吾昔麻氏鸚武也荷方便今在四巷蕭家作  
男子矣驗之左脇上尚有翅毛夫鸚武且有後身則  
胡僧兩韋臯爲孔明再世當不妄也



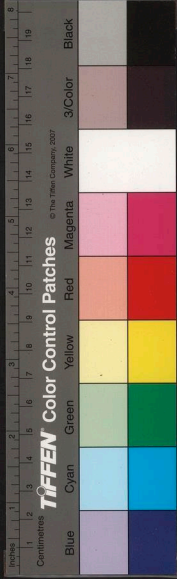
NATIONAL CENTRAL LIBRARY, TAIWAN, R.O.C.





跋冒公請謚疏後

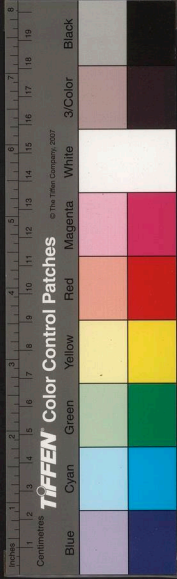
如臬有冒公諱正者以乙未進士官南戶曹歷宦至  
 右副都御史撫寧夏不薦劉瑾賄逮治哥米三千餘  
 石褫其官瑾敗復職推秦滇節鎮者再竟中格歎歷  
 中外四十年却萬安之贈金歸遼陽之餘餉歿後子  
 孝廉至不能治喪事其生平守正不阿清白不染業  
 有記有志且載之正德實錄而易名之典缺焉此孝  
 孫起宗吏部君不得不鳴於 聖明之朝也自古名  
 臣如徐有功稱矯矯第一風節及武宗始謚忠正終



陝西公先生集 卷之五十一  
唐之世追謚者獨徐公一人則冒中丞之久而必伸  
奚疑乎立言君子以名教爲己任者據實錄以請一  
字之褒豈恨晚哉

盆景跋

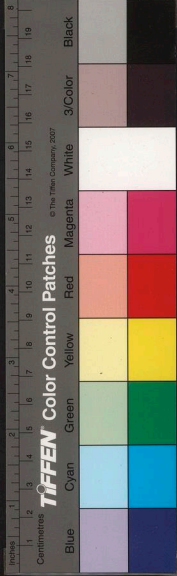
宋道君艮岳之後好置盆樹於禁殿中故馬遠小景  
時有此圖新安汪君好事剪剔曲折能使人與樹兩  
相得又點綴之坡陀巖岫置之几案間連林獨樹雲  
氣欲滴此古人未始有也若購以兼金護如頭目絲  
熊席爲坐仇池石爲伴清水名香幽人老衲摩挲其  
下豈必五岳遊哉李營丘見奇樹輒圖寫投豹囊  
中米元章云雲山皆吾畫笥若以視懷玉覺兩公爲  
煩不如樹石之有生氣也嗟乎人才難得愛惜長養



陔餘叢考卷之五十一  
有懷玉護樹心腸干霄拂雲刻手可待脫喜小就爲  
入耳目近玩樹雖奇去小草不遠矣余嘗題天目盆  
松云一拳天目松徂峨類其祖中頂秀擎雲猶堪坐  
巢父書似懷玉一笑

跋何元真遼左六忠疏

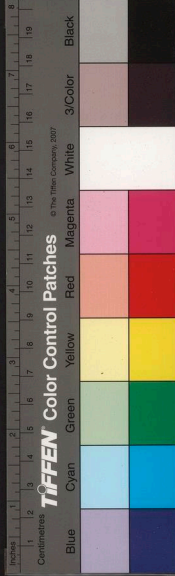
遼左之役金甌之一缺也徵師轉餉幾空天下巧將  
逃卒皆得生而六君子獨死糜費金錢以百萬數非  
飽私橐則輦而餽要津而六君子不私一錢又不得  
保其首領卽覓首領於顯山血海草青燐赤之中而  
又不知尸在何所士大夫翱翔容與橫議空談或責  
其輕進或詆其深入或罪其剛復蓋責備無所不申  
韓而六君子有魂莫招有口無辯生爲勞臣死爲冤  
鬼非何元真如椽之筆表章而發皇之六君子死而



死矣六君子而外忠義之士甚多再加購訪補續闕遺文人爲之立傳天子爲之立廟六君子有知必且獎激同志風馬雲車從空而下遼左一塊地豈終爲羶奴所汙染耶吾蓋有望於元奘其人者

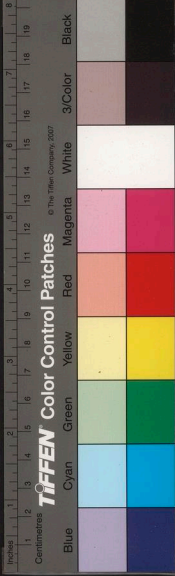
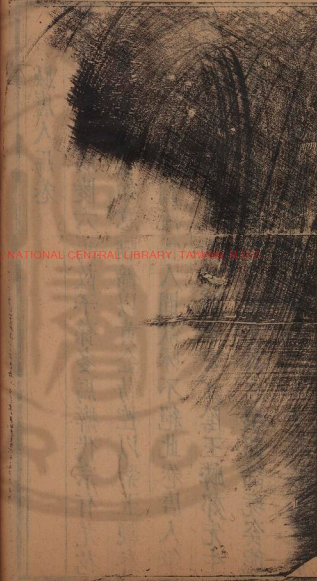
跋唐人馬卷

唐文皇石刻昭陵六馬故子孫多馬癖代宗有九花德宗有神智驄如意驅飾以黃金勒控以紫玉鞭參以一品料故其圖流傳人間歌咏不絕此卷唐人筆題跋剪裁已去幸人馬尚爾平安江陰王麟郊先生世藏其孫福州守曼修公能永護之環回諦玩姿態毛骨如生所謂寫渥洼之狀不在水中移騷裏之形出於天上定爲曹霸所作卽公麟輩未能與之絕塵而爭驅也



跋鄒茂叔家藏宣和畫卷

道君有畫癖集古今名畫凡一百帙列十四門總一千五百件名曰宣和睿覽集故能妙體衆形兼工六法獨於翎毛尤爲注意如此圖水草鴛鴦野鳧生氣飛動畫史莫逮也宣和四年辛酉駕幸秘書省訖再宣三公宰執親王使相從官觀御府圖畫顧蔡攸分賜從官以下各得御畫羣臣謝佩折巾以爭道君爲之大笑自此以後兼興畫學教育衆史如進士科下題取士復立博士考其藝能每旬日出御藏圖軸兩

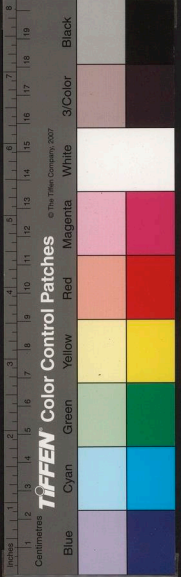




自漢魏而下大其外而  
中其內人皆北野  
之實亦以資其  
無不以...  
觀者則

跋姚叔祥蒙古堂

姚叔祥先生自海鹽徙嘉禾直諒多聞僅立四壁嘗  
謀居得蒙之九二曰包蒙古納婦吉子克家錄而藏  
之以待後驗及萬曆戊申始有居壬戌續娶婦楊丁  
卯始有子屈指三十年而筮言不爽遂名其子曰克  
家榜其堂曰蒙古志占也蒙卦獨九二爻最吉今叔  
祥六十七而生兒七十有二而讀父書叔祥果行育  
德克家蒙以養正自今以往子而孫孫而曾百世守  
此堂可也豈特容于公之駟植王氏之槐而已哉



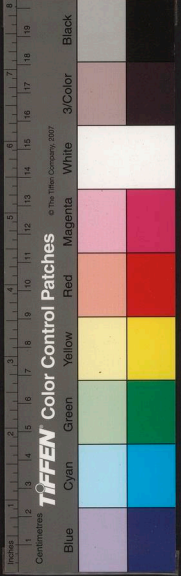
NATIONAL CENTRAL LIBRARY, TAIWAN, R.O.C.

內卷之外生集 卷之五十一

大司農采山方先生手植千葉梅垂實如拳蔭映數  
百尺餘偶為猛風所裂大學公與程孺人束鐵圍之  
裂者復合合者復榮實纍纍如初矣今程母八十司  
理公百拜上觴馮茂遠聞之不敢踈庭實而以不佞  
之梅册薦焉曰年伯母即如僊中之萼綠華也萼華  
常云世人行垢氛吾行介獨世人學喧囂吾學恬澹  
州人勤外擅吾勤內得世人得衰老吾得長生斯言  
也甚類程孺人之紳訓又類司理公鐵漢子之學問

跋梅花壽册

大司農采山方先生手植千葉梅垂實如拳蔭映數  
百尺餘偶為猛風所裂大學公與程孺人束鐵圍之  
裂者復合合者復榮實纍纍如初矣今程母八十司  
理公百拜上觴馮茂遠聞之不敢踈庭實而以不佞  
之梅册薦焉曰年伯母即如僊中之萼綠華也萼華  
常云世人行垢氛吾行介獨世人學喧囂吾學恬澹  
州人勤外擅吾勤內得世人得衰老吾得長生斯言  
也甚類程孺人之紳訓又類司理公鐵漢子之學問



國立中央圖書館 國家圖書館 國家圖書館 國家圖書館 國家圖書館 國家圖書館 國家圖書館 國家圖書館 國家圖書館 國家圖書館



陳希公先生集 卷之五十一  
也母子皆在長春國土中豈獨調美妙手

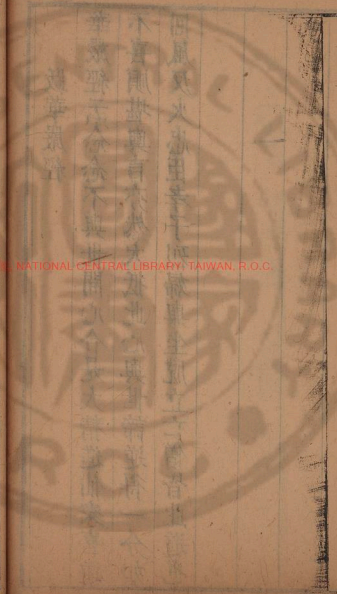
跋華嚴經

華嚴經云念念不與世間心合是大精進仙家喜逆  
不喜順堪輿言亦然大抵此心與世諦逆得一分如  
回風反火忠臣孝子烈婦與坐脫立亡僧皆此道也



跋陳宮保祖母告後

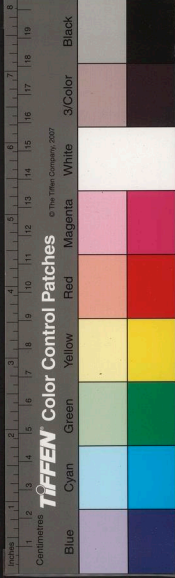
宜興有三節坊三節祠一曰通政使吳公達可母屠  
 氏一曰河南道御史湯公兆京祖母王氏一曰太子  
 少保總憲陳公于廷祖母邵氏皆飲水嚙蘗不踐二  
 庭課子課孫稱臺中一時三鐵漢而邵氏剔目誓死  
 節更奇陳憲章其夫也暴亡于繼母蔣之毒手而不  
 敢鳴一經其子也幸活于遺腹而不得不忍死則孤  
 嫠之心事更苦一髮千鈞若斷若續宮保微恩三代  
 累贈王父母如其官未亡人始念不及此而王言則



更非常烜赫矣邵夫人保孤陳嬰杵曰其收復陳氏之宗祊以至世世不乏絕真郭汾陽李西平哉故盍手載拜而書之

跋手書金剛經

米元章在無爲州苦池蛙鳴聲聒耳以書投之至今池蛙有形無響顏魯公多寶碑載法師寫經筆端舍利聯出數十百粒錯落不絕今之寫字寫經者不聞有此余以此自愧爲玄宰道之玄宰笑曰勿作是觀以生退心但有經處人以翰墨讚歎而入信地者能續佛慧命卽是舍利一斛能度衆生離苦得樂卽是卵生濕生道場余心肯其語爲寫金剛經一卷軟懦離披再閱掩面雖然要在受持誦讀者此一卷知一

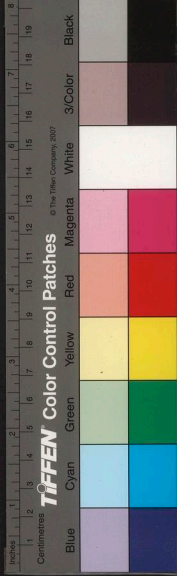


國立中央圖書館臺灣分館

陳倉公先生集 卷之五十一  
大藏

跋鄧文潔錄華嚴經語

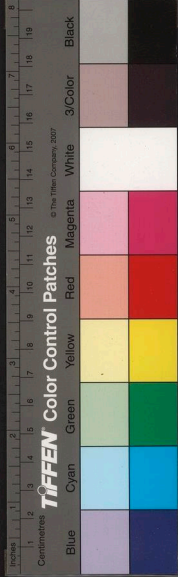
全信自心自佛不於心外別求是爲真脩以此度衆  
生各信自心自佛不於心外別脩是爲真度請問真  
者何佛脩者何人求者何物度者何人試向父母未  
生前胞胎未立姓氏未安時比向何處脩何處求却  
說甚真不真也陳眉公曰請以生從何來死從何去  
日夜疑作一團橫天塞地如子胥報仇如仲尼聞韶  
專心一路食息無暇覺此心與境永不相離如易投  
林知魚緣木試觀生時有夢定知死後輪迴此理無



陳希公先生集 卷之五十一  
憑全憑了念如此人天眼目榜樣分明規繩具在放  
杖入門又增一段光彩也

跋昭度潘公誥命後

往昭度潘公令新蔡特祠漢太尉陳蕃心竊異之爾  
時黨罔未見豪髮萌芽已也逆魏飛食正人余恐媚  
黨者以此事爲贊誰爲公椎石而仆之幸 聖明當  
空潘公得無恙今公碑蘇夏二公祠又上疏開銅土  
嚴貢諛改淫祠 天子立采而行之且見諸煌煌  
宸誥外臣得此可謂異數矣昔平原顏氏家告出太  
師曾公筆今潘公不手書而屬之草莽臣儒將無好  
奇之過乎雖然公血性骨力直從忠義學問中來非



僅僅博功名以侈其  
綸綍之榮而已也故不辭而  
謹錄如左

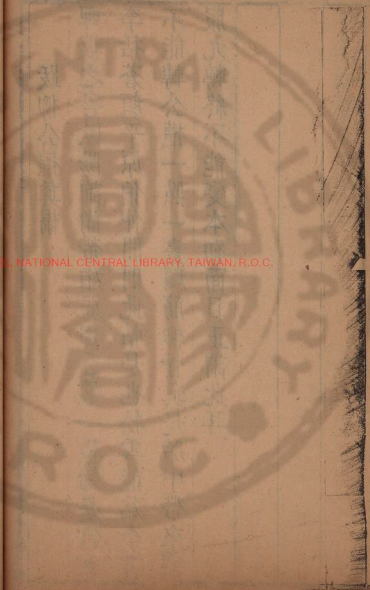
跋柳公權真槭

碑板之書歐陽詢尚帶媚弱獨公權一種諦是當家  
李括蒼顏平原伯仲間則此帖是也松雪能爲李書  
不能轉公權一點一畫顏筋柳骨真是胎中帶來縱  
服九轉終不能變本初面目正謂此耳

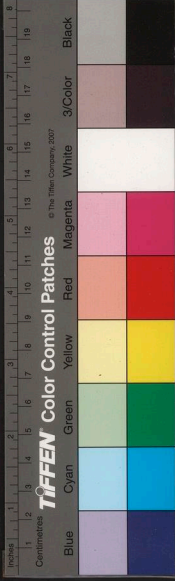


新安周生吳君刻右軍金剛經如懷仁之集聖教叙也刻石之後伊祖見於夢中謂是金剛不可思議功德似矣余嘗觀六朝高人名士崇信孝經或以殉葬或以薦靈病者誦之輒愈闕者誦之輒解火者誦之輒止盜賊弛兵而過不敢過孝子之廬若夫醴泉出草生犬豕同乳鳥鵲同巢猶餘事也純孝如周生借刻金剛以代孝經如是靈響當歸之實境不當歸之夢境尚歸之周生孝思不當歸之金剛經功德

跋金剛經

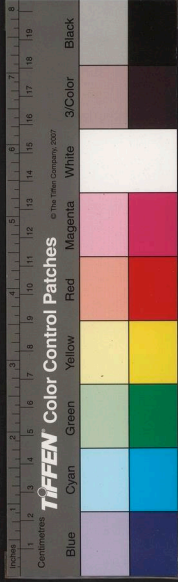
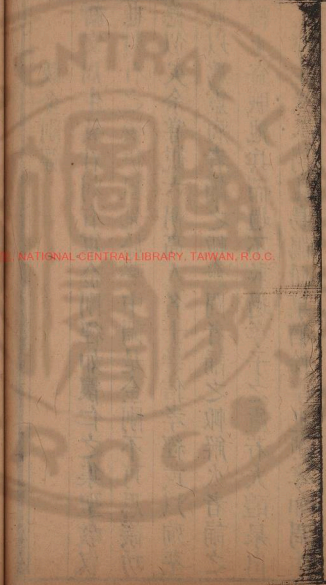


國立中央圖書館藏 NATIONAL CENTRAL LIBRARY, TAIWAN, R.O.C.



嘉善景德寺上人募寫金剛經皆宰官居士之筆白  
天啓乙丑至崇禎己巳刻石始竣昔南嶽法旻遇佛  
陀波利引見文殊見一院題額云金剛般若寺字體  
遒健光明陸離其院皆異寶莊嚴鈴鐸交鳴可二百  
間有秘藏緘金剛般若一切經法蓋文殊大師所居  
也今玄默石經宜度錢相國百祖堂中永持供養題  
其額曰金剛窟亦可

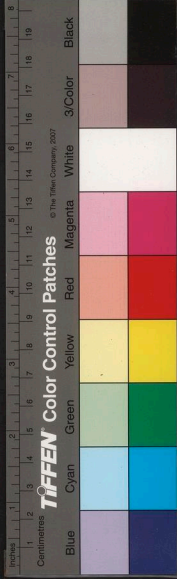
跋玄默刻完全剛經後





文簡公平生立言類其爲人直項不苟詞色廉靜淳  
退獨以忠信結主知當公宮詹時疏請建儲者三出  
閣講讀者二昔宋陳恭公入相學士張安道草制庶  
獨叙其首請建儲謂功在納忠公卽不寃用於時公  
之集無愧色矣

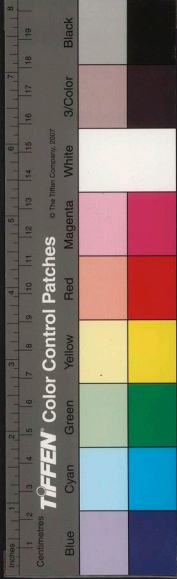
題孫文簡公集後



THE NATIONAL CENTRAL LIBRARY, TAIWAN, R.O.C.

題瑁湖六逸圖

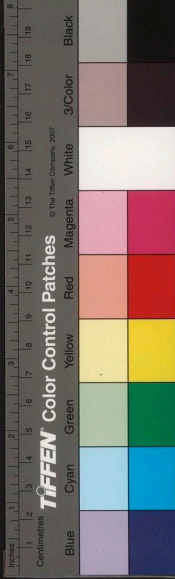
初見着道人與景明遊山澤雲氣間又見憨和尚露  
 頂瞠腹如傳大士此圖世外人耳諦問與余並坐比  
 肩者董玄宰也迤邐徐行從松根後先而來者張叔  
 翹朱敬韜也丙子後 賜域者域立塔者塔獨敬韜  
 以崇禎戊寅七十髮辮加黥神理加旺而貌加腴信  
 乎得學道養生之力矣自來廟廊大老必有隱德雖  
 子孫不能知山林奇士必有堅癖雖父師不能奪學  
 問內守繪工難奈請質之清泉白石



NATIONAL CENTRAL LIBRARY, TAIWAN, R.O.C.

題孫世聲紫藤

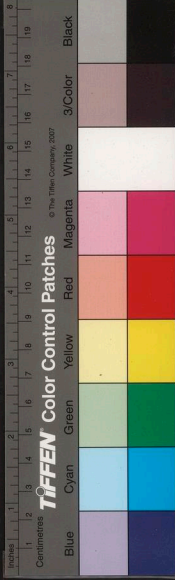
雁州孫先生曾手栽紫藤僅如寸許爲隣兒摘去幾  
無萌芽郎君侍洲公乃復引之而上今將六十餘年  
遂能蔭及半畝乃孫世聲構一室於藤下大可圍四  
掌其根如瘦鉢其枝如懸鉞其花如絳雪紅霞其客  
踞而坐者如飛猿宿雀其主人翻經如壁觀僧飲酒  
如醉道士橫琴如黃葛野人肅客如桃源漁父往往  
皆倚藤爲勝余每造藤下彌日忘返徒倚涼陰香欲  
寒而余不去直以主人真堪晏坐是藤又借主人爲



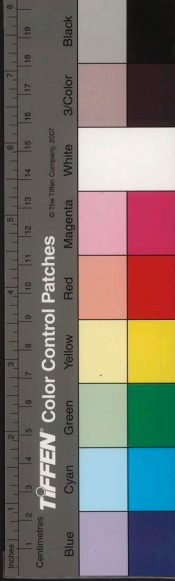
勝也寒山野幕蒼藤滿牀觸轄迴車夫豈在物

題便橋會盟圖

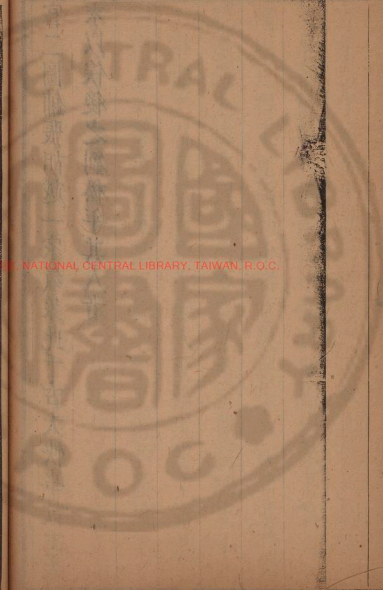
唐文皇與突厥便橋會盟圖顏師古創寫以示後世  
劉松年復摹丈許此卷乃真跡也初隋煬帝征遼人  
皆斷手足以避征役突厥始乘間騷動唐文皇時十  
六歲應募隸屯衛將軍從父淵討之淵後稱臣借兵  
突厥遂問隋鼎甚則突厥以喪告舉哀長樂門輟朝  
三日詔百官就館吊其謹事之如此已數數犯邊建  
成元吉裴寂等皆勸遷都避之文皇曰霍去病漢廷  
一將志滅匈奴況臣備藩維願假數年之期請繫頡



利之頸致之闕下傳位初年遂有便橋會盟之役又  
五年遣李靖李世勣分道破之突厥內亂頡利來降  
文皇帝御順天構語之曰汝自便橋以來不復大入  
寇以是得不死頡利不得意數與家人相對悲啼容  
貌羸憊上憐之以虢州多麋鹿可游獵封刺史不受  
上皇聞之召文皇帝貴臣十餘人及諸王妃主置酒凌  
烟閣上皇彈琵琶文皇帝起舞七年又置酒漢故未央  
宮上皇命頡利起舞南蠻酋長皆咏詩此古帝王未  
始有也余謂便橋之盟猶近城下宜寫凌烟閣未央  
宮二圖鋪張胡越一家氣象此千古大快事故志卷  
末以俟後之劉松年其人者

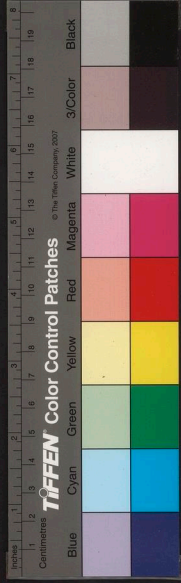


題贈奇峰上人拾字紙  
倉頡製字天雨粟鬼夜哭正謂種三界是非人我根  
耳奇峰老人拾拋撒字紙投諸水火此與伏羲未畫  
一畫以前吾曹參取



NATIONAL CENTRAL LIBRARY, TAIWAN, R.O.C.

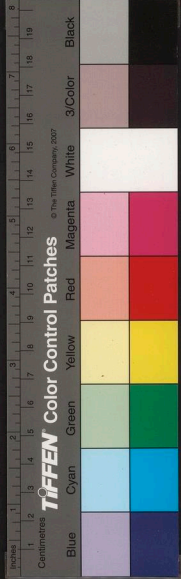
東晉先生集 卷之五十一 三七



會賄變宇天雨粟果齋哭五雷動三界豈非入非非  
題韻寄輒上人合字游

題項孔彰易菴室

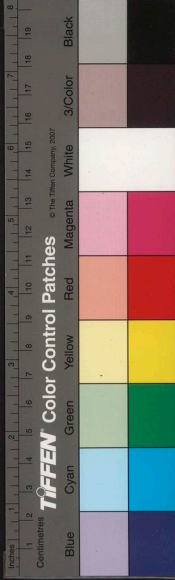
易者易也漢有項生易得之田何宋有項安世周易  
玩占得之程頤明有項孔彰之易菴得之我宣聖曰  
居易俟命曰易事難悅皆易髓也是菴也其譙夫子  
之學易洞乎余老矣願學維榻賣漿翁游詠孔彰易  
菴中幸無以耄難我



題東坡祈雨文帖

東坡祈雨文載集中寥寥數言變態百出真風霆手  
也當時有坡仙何愁無隨車雨雨不從土龍出當繇  
人中龍耳五月十六得甘雨爲簡前帖題此

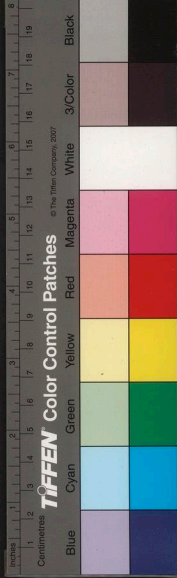
NATIONAL CENTRAL LIBRARY, TAIWAN, R.O.C.





題無從詩

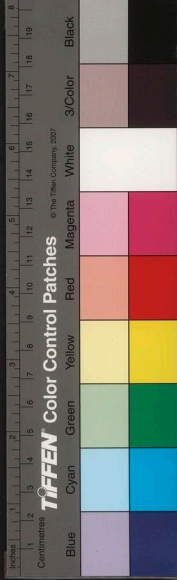
無從師道行無玷孤風絕攀昔本詩人今爲禪侶共  
有世外之約師入徑山吾入白石每隔歲一見露頂  
燃髭於古藤偉木之下所謂貌成水雪姿銷聲坐岩  
穴兩無間然矣師詩流便清迥悉從慈航智炬中來  
若遇顏魯公陸羽張志相和偈和發其聲價何減杼  
山畫公而愧余非其倫也雖然師不屑以詩聞姑貯  
之以待集賢殿御書院牒取而已





題楊宛叔寫經

綺語之口轉而誦經綺語之手轉而寫經卽此手口  
皆兩舍利轉女子身亦復如是不然蜂逗網蠶落湯  
可怖也可痛也宛叔詩文翰墨業已建幢菘苑又復  
焚盥書經鼎求末後一着子道心純熟將前後四時  
閨怨粉爲虛空正不必多倚闌干耳





陳省公先生集 卷之五十一

三十三

題玄宰孝經卷

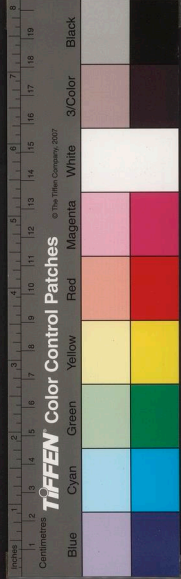
思翁寫華嚴七卷竟海寧陳氏購之已刻石行矣余  
勸思翁宜寫孝經庶不至登枝而忘其本欣然舉筆  
遂成此卷不意跋後又得見於神清室中斗中有孝  
悌王應是遣之見眉道人耳丁丑年八十洗滌宋硯  
煇香文王鼎書同觀者曹嘉魚俞公受五月念四日

東晉公先生集

卷之五十一

三六

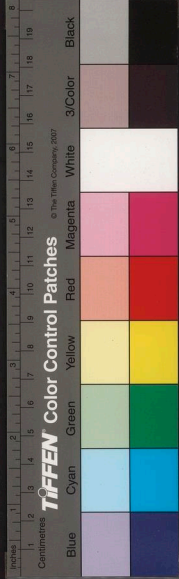
題玄宰一



國立中央圖書館, NATIONAL CENTRAL LIBRARY, TAIWAN, R.O.C.

題西蜀鐵庵道人卷

萬曆時有二庵曰歇庵曰鐵庵其言語妙天下而仄  
形土智似絕不識字人歇庵爲會稽陶望齡鐵庵爲  
南充黃暉同己丑進士官翰林院編修斷酒肉精禪  
理其人金馬其心木鷄吁皆亡矣六月峨嵋僧以鐵  
庵卷求題余題一偈云四周天下暖如春六月峨嵋  
雪尚屯若箇撥爐聲一爆老水堆裏鐵庵人乙卯夏  
日書於頑仙廬



西晉公夕生集 卷之五十一

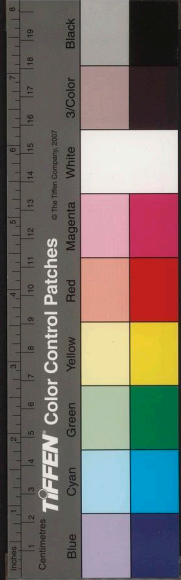
天都峰真在雲氣中其雲五彩異狀今人見空山白  
雲便足怡悅此下方浮氣僅賢於敗絮耳自普門開  
徑後賈勇而登者獨武林玄津師忽值雲霧領畧數  
日夜振策而還山之奇在詩中詩之奇在山中玄津  
即時呈似人人亦不易解非浴過快雪時朱砂湯泉  
坐破天都峰數尺厚莓苔者未易讀此詩也韓子能  
開衡山之雲而不能免華山之哭要之此際非大笑  
則大哭不然寸雲起七聖皆迷卽華山腰半尚未夢

書游黃山卷

天都峰真在雲氣中其雲五彩異狀今人見空山白  
雲便足怡悅此下方浮氣僅賢於敗絮耳自普門開  
徑後賈勇而登者獨武林玄津師忽值雲霧領畧數  
日夜振策而還山之奇在詩中詩之奇在山中玄津  
即時呈似人人亦不易解非浴過快雪時朱砂湯泉  
坐破天都峰數尺厚莓苔者未易讀此詩也韓子能  
開衡山之雲而不能免華山之哭要之此際非大笑  
則大哭不然寸雲起七聖皆迷卽華山腰半尚未夢

東晉公先集 卷之五十一

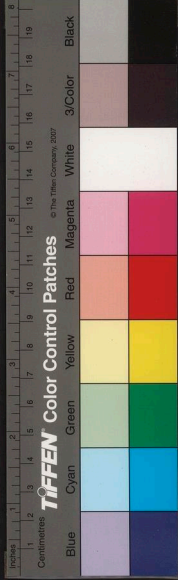
游黃山一



何從得絕頂痛哭處來知此可以讀玄津黃山詩  
矣

題董思翁與沈侍御書牘

思翁書法吾朝米襄陽也未經 特召反繫袍袖跳  
躍飛捷落筆如雲煙博得金硯匣玉鎮紙之賜又不  
如王岐公宣入坐便殿勅宮嬪求詩與學士潤筆各  
取頭上珠花裝幙頭簪不盡者納入袖中旋取針線  
縫聯袖口宴罷以金蓮燭送歸世傳爲 天子請客  
蓋國朝 君臣禮嚴故應爾爾若翰墨流傳朝野不  
減米博士王岐公獨復菴沈侍御能實於未遇之前  
梁叔出入於懷袖之內直是真正賞鑒家家藏兩學

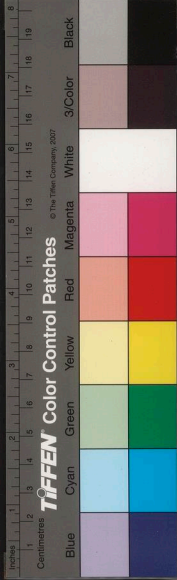




四香公先生集 卷之五十一  
士翰札如新思翁題目 御墨堂爲吾松第一名胄  
梁叔博雅堅守清白不佞事之在師友間矣

題楊方壺廷試卷

天啓乙丑楊方壺入對大廷正論讜言精實簡切有  
張橫浦王梅溪之風首揆抑之進呈而不獲鼎甲迫  
於朝論拔長庶常後先與石閭先生代居翰苑世典  
江右文衡真吾松盛事也此策數千言字字有黃庭  
法度正如司馬溫公資治通鑑藁畱藏邵堯夫家自  
首及尾無一潦草懈筆識者指爲相業不苟之驗今  
方壺試卷亦若此也試卷古無傳者獨宋朝許國呂  
文靖公傳之子孫見文獻經籍志今余見之華亭楊

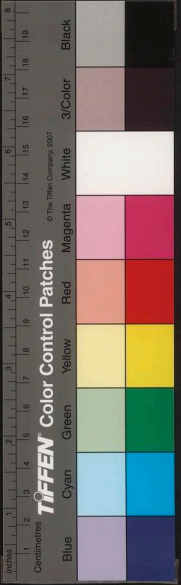
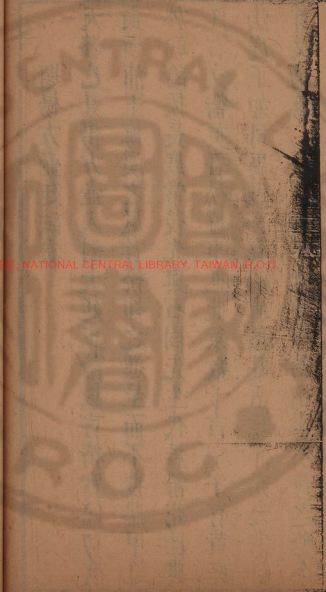


氏云

國朝公外生集卷之五十一

書黃大癡二十幅畫冊

黃大癡過板畫冊二十幅爲陳彥廉作永嘉張公子  
 貽之構李沈季山季山出示余飛動幽淡大異本色  
 季山論江陵奪情廷杖遣戍江陵敗起官至戎政少  
 司馬其人磊落雄快酒後耳熱管岸幘張拳浮大白  
 不斷斷苛禮初招余飲修四六啓見投已贈余詩云  
 門多長者頻投轄氣奪凡夫不下棲余不敢當也季  
 山歿無子董玄宰出四百七十金從其繼子購之今  
 藏于家余得以時時飽玩陳彥廉曾藏張旭春草帖



東坡先生集卷之五十一  
 四十一  
 書黃大癡一

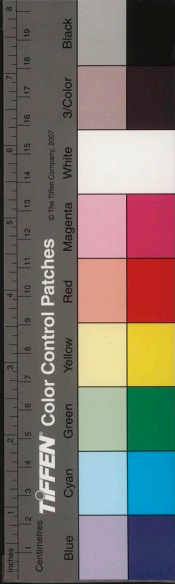
建春草堂人多題詠清鑑可知故大癡不惜拋撒墨寶如此

題雪居畫冊

漢陽竹傲文湖州蘭傲鄭思肖時寫人物兼帶梁楷寫石兼帶米芾寫水兼帶馬遠縱橫點綴皆有根據非畫史市官死中者所敢望也

又

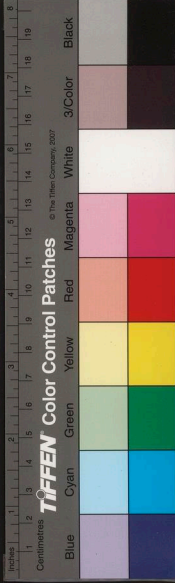
漢陽寫生古則趙昌黃筌父子近則沈石翁陸叔平皆能抗衡至於文房諸玩隨意拈寫不肖不止十指間真有陶冶雖宋畫花名手未能夢見也所居東郭草堂多列法書名畫於秋琳閣中盤礴觴咏客至如



歸退則游戲爲此無纖塵畱于胸中此卷尤其得意  
壯年之筆今廣陵散矣

題端哥六歲能文

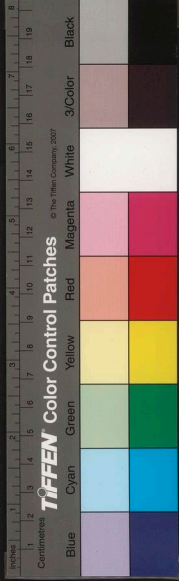
夏彝仲子曰端哥婿曰賢哥皆六歲幾破萬卷矣余  
皆得面試其奇因摩頂祝曰聰明如燈燭之光智慧  
如日月之光試擇之能言者志在烜赫功名立言者  
志在主張世道請擇之赤子有大人之規模春行冬  
令也大人有赤子之遊戲冬行春令也冬氣肅春氣  
生二者又何居焉二子啞然大笑云善哉善哉請質  
之葵仲大人先生



題情詞選

嚴用晦隱居笠澤洞庭間負山水翰墨之癖喜爲詩  
歌而耽詞曲更甚客諷之曰晏元獻有珠玉詞未嘗  
作婦人語子何以戀戀此爲用晦云曲者謂其曲盡  
人情耳人非木石誰能無情其誰能廢曲登高望遠  
驪首掀髯拈取古今麗詞而歌之可以挑閨秀泣山  
鬼邀落月過行雲郎少年豪客若節靡儒未有不聞  
而啼笑錯出手足舞蹈者夫情之所鍾卽遊魚秣馬  
且然而况有血氣心知者哉眉公笑曰子之選流于

國立中央圖書館 國家圖書館 NATIONAL CENTRAL LIBRARY, TAIWAN, R.O.C.



西晉公先生集 卷之五十一  
四  
民間疏於郵壁傳於學士大夫之口艷則艷矣倘遇  
秀鐵面將何如吾始爲用晦取瓣香禮西竺古先生  
座下代君戲綺語障可也

書花塲壁

小崑山花塲一丸土自余與長孺夷其草莽爲平原  
祠而名始出平原得諸名花及瑯琊王司馬記而又  
成一番熱鬧公案長孺廬墓天馬貌奕骨瘠啼泣之  
聲出於荒楸徐去而塲頭花事悉以委我芻老親戀  
城社父老余與婦日事酒脯以從又不能懸瓢着笠  
終歲花塲之間間止宿三兩日或半月而已然花枝  
竹篠草菴土室几几無恙特平原兄弟不得數見徐  
陳兩郎差覺蕭騷寂寥耳待長孺服除終當挾之共

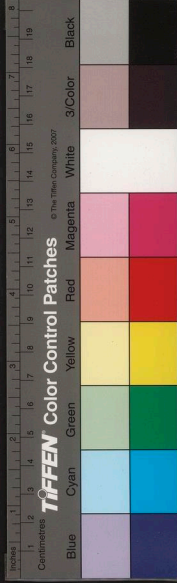
國家圖書館 NATIONAL CENTRAL LIBRARY TAIWAN, R.O.C.



陶翁先生集卷之五十一  
課花鳥辟穀負暄爲松間瞍睡漢也

入山題

登臨須風日晴爽杖履無恙柳花燕子貼地欲飛畫  
扇練裙避人欲進此春游第一風光也若罡風捲霧  
正堪閉門手譚耳







偶題三

梅聖俞有馬曰鐵獺顏平原有青衣侍兒曰銀鹿正堪作耦入我竹林也

偶題四

余嘗謂慕能避世睡能忘世然慕類耦耕之沮溺缺一不可睡同御風之列子獨往獨來善哉希夷獨得其解吾老睡鄉矣

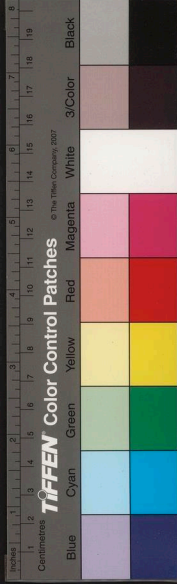
偶題五

承叔得峭壁於嵩山有神清之洞四字體法高妙古

苔蘚自成文意造化之筆問道士村樵皆日向無此異不知也余丁丑構屋三楹題神清之室費江王煙客隸書

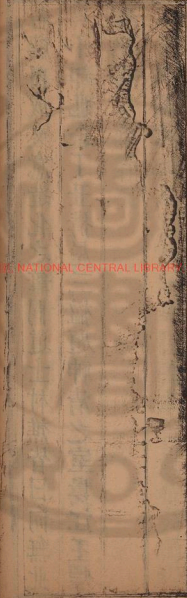
偶題六

太行之陽有明月山皆古栢無他木元泰定中有空相和尚創寺以泥丸栢子彈入巖谷翳鬱成林造天蔽日皆泥丸栢也因思石曼卿購桃核數百斛入泥彈中彌山無際爛若紅霞空相蓋本於此吾家白石山多空闊沃土頑孫健僕何不以此法試之



偶題七

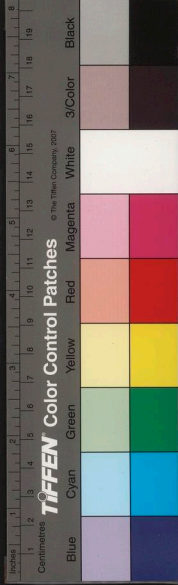
虞伯生深山高居爐香不可缺取松栢老根嫩葉共  
搗治之斫風助屨每焚一九足助清若



書贈吳巨手扇

扇右圖白嶽五峯

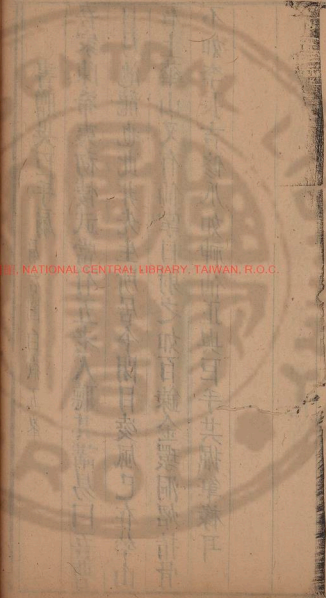
吾家陳希夷初棲武當有五老人聽其講易曰吾曹  
日月池籠也此非先生所居今閉目凌風已在華山  
石上華山又有仙人掌日射之如百鍊金環洞炤指骨  
不如李長吉修爪如神仙正與巨手共掘筆椽耳



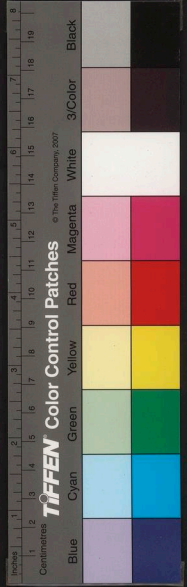
陽春公外集卷之五十一

題梵儀臥處壁

小春忽釀新寒念高閣廠房酸風旁射無如密坐置  
木榻竹爐羅列書史香柑叢菊點綴几上南榮炤窻  
暖氣逗入與逸民高僧共憇其下向晚懸燈燒茗作  
團圞坐此冬餘處士尋常供也古人以偃曝爲白醉  
高臥爲黑甜因題一對於楣柱云天子容白醉賢人  
送黑甜可謂實景惟泖橋香印齋不負此數語耳



國立中央圖書館 國家圖書館 國立中央圖書館 國家圖書館



東坡先生集卷之五十一 題梵儀臥一

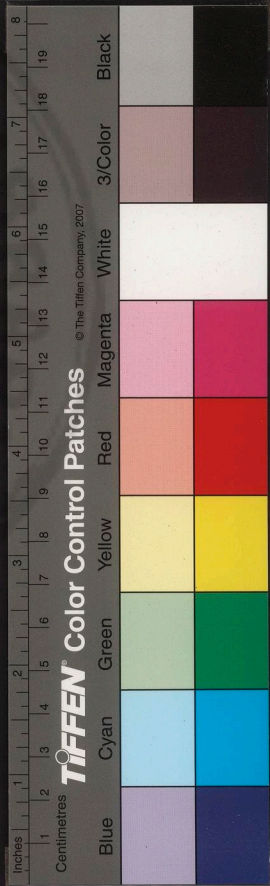
題雲林逸事後

倪元鎮一生寥廓蕭傲之意老而彌篤耻以名姓落  
人齒上其所爲詩散落不成卷後世至得其殘墨斷  
楮如吉光裘古有逃名而名隨者倪老是也此集出  
徐君所書結集諸體凡僕僕硯池者幾易裘葛而顧  
君搜討逸篇訂簡訛字以什襲藏之秘爲家寶夫元  
鎮逃辟蘆花中幾爲清瘴見崇比時無復有以韻外  
收之迄二百年而有楊子雲如二君二君非特元鎮  
之慈孫抑亦菟林之功臣矣爲題其後以歸之

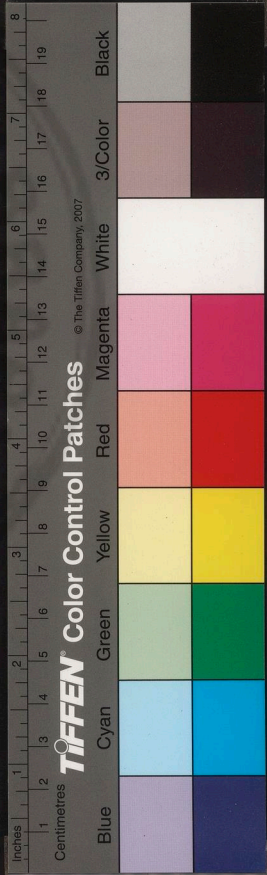




國立中央圖書館藏, NATIONAL CENTRAL LIBRARY, TAIWAN, R.O.C.



國立中央圖書館, NATIONAL CENTRAL LIBRARY, TAIWAN, R.O.C.



陳省公先生全集卷之五十一  
題跋

跋董宗伯手書家告

跋丁南羽羅漢

跋盧楞伽羅漢筆跡

跋懷素真蹟

跋鐵漢樓帖

跋崇蘭箴帖

跋廬山寶書

跋尹子求書千文

跋九成宮帖

跋十七帖

跋韓夫人書樂志論

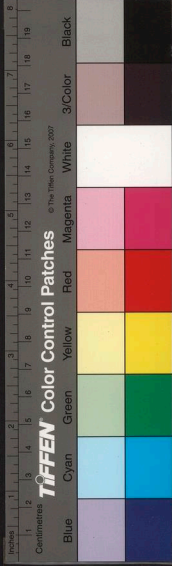
跋黃宮浩黃武

跋李懷琳帖

跋趙松雪碎金帖

NATIONAL CENTRAL LIBRARY, TAIWAN, R.O.C.

3466120 v.28





烟容甫較

通豕王時敏

題湯臨川牡丹亭記

題薛更生卷

題清微亭壁

題疏隱

題蘭

題洛神圖

題薛更生卷

題吳鳳麓傳後

題俞公受画册

題界茶別論

題画牛

題樂春釣魚圖

題水墨大士卷

題慧學禪師多寶塔

題程孝孺私謚議

題四壽何半菘

題朱氏世恩圖

題黃荃鷹

題秋暉圖

題温日觀蒲萄

跋馮青方壽言後

跋岐陽志

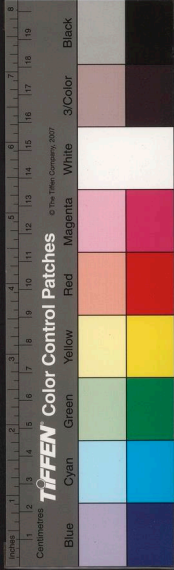
跋戒殺文

跋董宮保黃庭

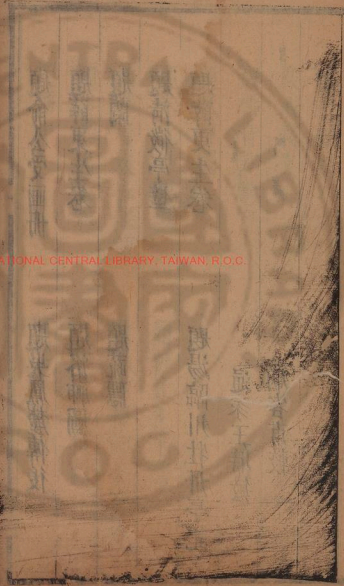
跋乞松詩

跋澄清堂帖

跋絳帖



陳眉公先生全集卷之五十一



陳眉公先生全集卷之五十一

華亭陳繼儒仲醇父著

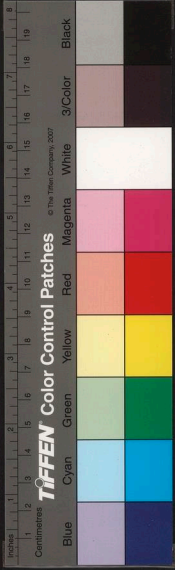
吳夢蓮古澹父

夢草山賢父

孫仙覺天爽父全纂

跋董宗伯手書家告

宋制告與勅多兼給高宗詔文武官自大夫正任觀  
察以上始命辭給告餘則令吏具抄降勅而已唐最  
重告命開元二十三年加皇子榮王以下官詔張九

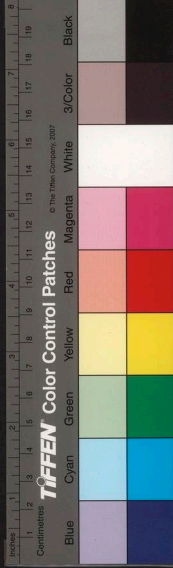


齡蕭嵩等十三人就集賢院人書一通以進三相各賜絹三百疋餘官二百疋其愛重如此顏曾公太子少師依前充禮儀使勅牒及父惟貞贈告皆公自書不他屬也大宗伯玄宰董公德首四科學綜六藝

神考拔之中秘 光廟擢之講帷 今皇帝追念甘

盤累登禁近八座正席三代疏榮雅知譽命之方新猶歎遁思之甚久歷按差次遷除告勅其升沉歲月大約可觀矣公七十一時手書數通用以發皇祖德對揚王庥而冢孫貢士庭則請磐石而傳之此公碑

版中第一烜赫之書也昔包宗禮藏熙陵告詞則孝肅公十五代孫歐陽齊藏慶曆知諫院官告則文忠公十四代孫今庭能流通見在之祖跡不待數世而家謨國寶煥然揭日月而行聲價幾與顏曾公自書告等豈必商伯乙鼎周淮父鹵乃足以傳之無窮哉賢者必有後庭之謂矣

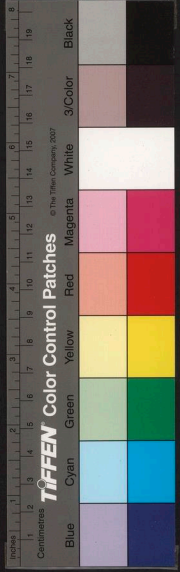
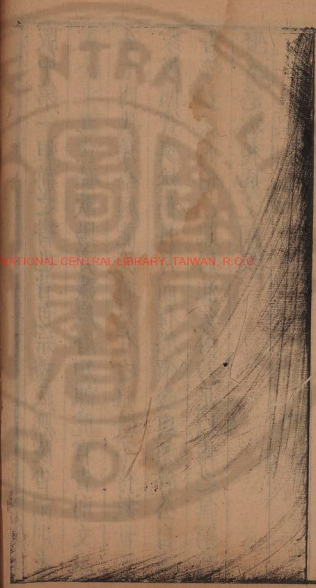


跋丁南羽畫羅漢

余所見阿羅漢像貫休最奇險如坎雪石如支種老  
 樹根梵隆輩不及也獨丁南羽白描酷似李龍眠絲  
 髮之間而眉睫意態畢具非筆端有神通者不能也  
 東坡家藏羅漢每設茶供化爲白乳或疑爲雪花桃  
 李芍藥皆可指名此卷賢聖森然禪龍劣虎當復出  
 現謹護持之

又

世外之人豈有風波示相宰官公無渡河南羽先生



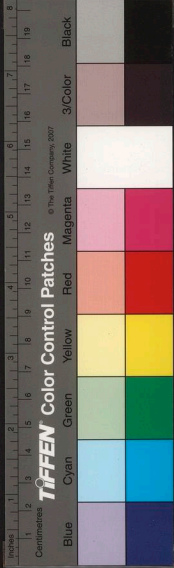
嘗賞余此偈益題渡海羅漢也因爲補圖大有龍眠筆意遊絲飛揚衆美多具豈現神通於筆端耶

又

畫羅漢者盧楞伽展子虔爲上乘其次貫休又其次  
楚隆余皆見之以粗筆作鐵鉤相似蓋半用篆隸法  
也此卷精細秀潤所在之處當有神光出現宜以燈  
花香塔禮之

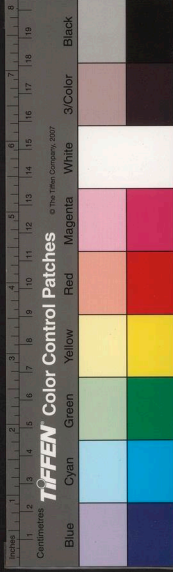
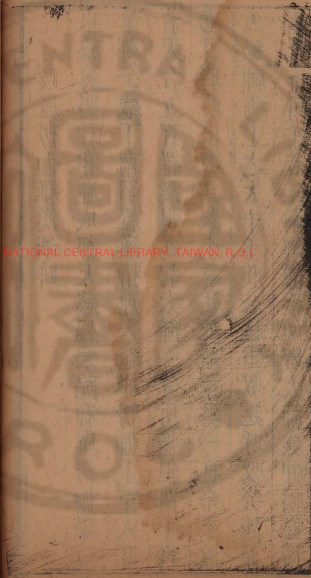
跋盧楞伽羅漢筆跡

東坡與卯君嘗遊成都大慈極樂院看盧楞伽羅漢  
筆跡余藏下南羽羅漢精麗入微亦楞伽上下人耳  
昔天台五百羅漢俱爲智大師一鉢所攝但畱十六  
應真時時出現爲衆生說法此冊或其一也余不敢  
久秘神物上之大中丞莊公鞭雷馭霆呼吸笑談而  
雨天下可乎若江南鎮靜正如智大師威神福德攝  
之鉢中而有餘地豈特五百龍子而已哉請畱此圖  
於成郁極樂院以鎮山門勝蘇公玉帶多矣



跋懷素真蹟

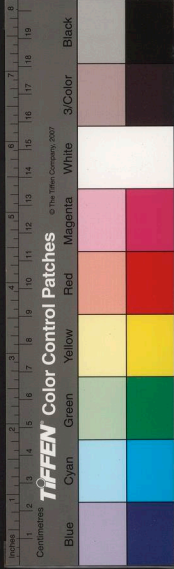
素師書多帶芝旭余見刻本字行頗大狂怪怒張不  
意見此真跡遊絲裏帖別有純氣之守者宜和載御  
府于字文四卷有絹素一卷在蘇液家後歸章惇不  
云王駙馬都尉物後觀老米記素師雜書絹帖後人  
分剪爲二十王銑力求始足元數晉卿篤好如此此  
卷宜爲所藏昔藏晉卿今歸王季重使君度是翰墨  
緣終當在山陰耳素師此帖宜勒石行之人間奇縱  
中有規簡正如散聖作宣律詩懷素不可無此帖正



張旭不可無郎官碑楷書也

跋鐵漢樓帖

吳松書苑推宋仲溫陳文東二沈學士自東海張先生出而聲價過之其書本之芝旭出入素師而不離二王法度識者比於太華三峰黃河九曲非虛語也當時品格嚴重卽上衮中貴人求之不能得其一字今五世孫以誠六世孫安磐安豫七世孫世基出其家藏及散於人間者合刻之曰鐵漢樓帖公爲南安守築鍊漢樓以祀張九齡劉安世李綱諸公亦可以配亭無愧云



跋崇蘭館帖

今天下墨池一派推重三吳而吾鄉獨以工書遇

主前有二沈後有二張沈公度至學士棨起翰林至

大理少卿張公天駿至太宗伯電至少宗伯其後如

張南安東海以草書勝得顛素筆陸學士儼山以行

楷勝得李括州趙吳興筆自莫方伯父子出聲實烜

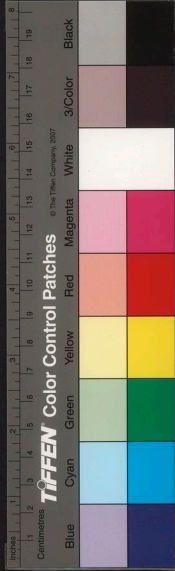
赫掩其上今展玩崇蘭館帖神明煥然名不虛得真

莫氏之山陰羲獻也吾鄉書家如任子明仁發王伯

靜默朱孟辨蒂陳文東壁衛立中德辰章共辰炳曾

東晉公先生集卷之五十一

跋崇蘭一



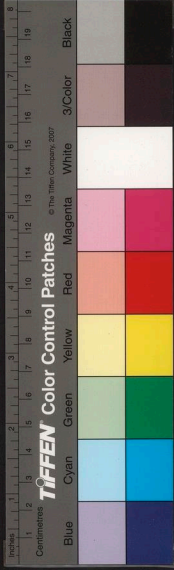
NATIONAL CENTRAL LIBRARY, TAIWAN, R.O.C.



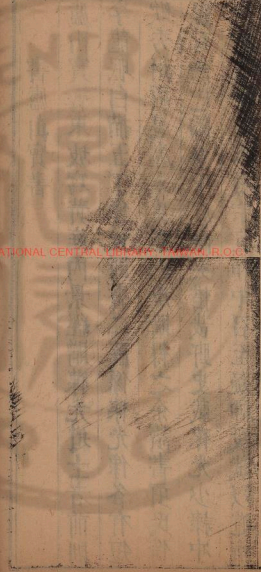
心傳遇顧謹中祿皆名載書史而以子孫凋零無從  
簡括其一點一畫若後有賢者如君全兄弟豈至民  
滅不傳哉吾故表而出之庶幾托莫氏以不朽云

書廬山寶書

廬山寶書東坡寫黃庭內景經贈葆光道士者前則  
李龍眠白描五丁像後則畫二蘇像葆光像各有短  
歌秀州項扈虛太史捐一庄購得之余讀書項氏借  
觀月餘已歸崇于祝融矣惜哉野史載葆光少隸冲  
虛觀道士籍宋徽宗宣和中召至凝神殿試以道術  
有七人從之僕不見上問爲誰葆光曰臣居山常有  
劔術此七人者古松也上異之拜金壇郎而東坡但  
以道士呼之未必其幻異至此然博得蘇黃龍眠書



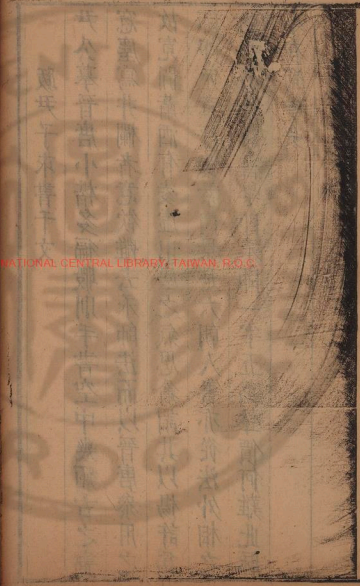
陳後主書集卷之五十一  
書亦是羅浮一老樹精矣



跋尹子求書千文

尹公摹晉唐小楷多徧暇則手書空中幾類古之畫  
窻塵寫井欄者意欲離去永師法而以晉唐參用之  
故寬閒蕭洒有凌虛出塵之氣思翁謂其以楊許爲  
師卽元章評黃素內景是六朝人書亦從法外相之  
也尹公精深書學卽永師一字五萬聲價何難此脉  
今在蜀中矣





跋九成宮帖

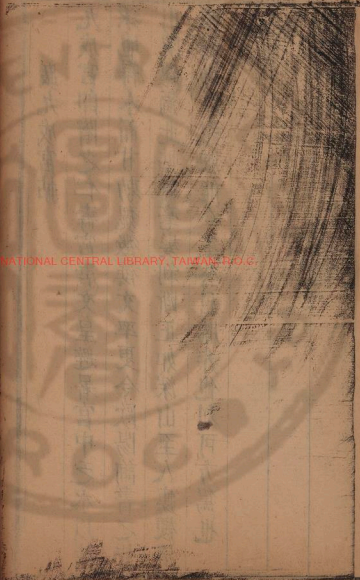
九成宮卽隋之仁壽宮唐文皇避暑宮中乏水以杖  
 琢地得水而甘勅魏徵撰文率更令歐陽詢書之皆  
 出陝碑獨此帖無毫髮剝斷正如深山至人瘦梗清  
 寒而神氣完腴能令王公屈膝非他刻可方駕也



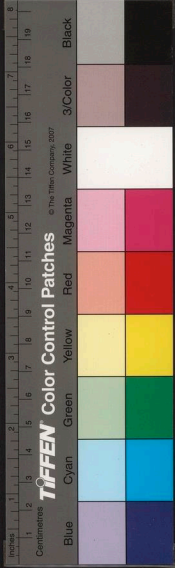
陳晉公先生集 卷之五十一

跋十七帖

右軍十七帖以館本勅字者爲第一開元六年鍾王  
墨跡一千五百一十卷龍朔三年減至九百四十九  
卷十七帖猶尚在也今子求尹公所摹正與館帖毫  
髮無遺恨神采八面挾之恨無賀知章刻石于澄心  
堂內



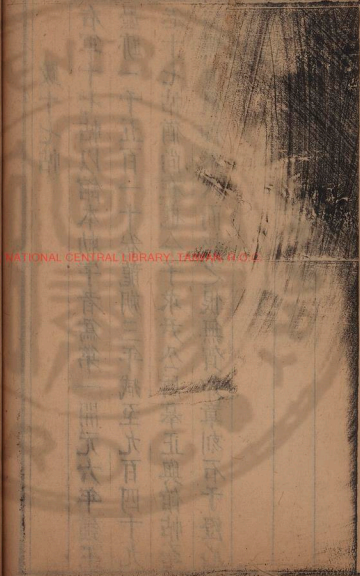
© THE NATIONAL CENTRAL LIBRARY, TAIWAN, R.O.C.



陳晉公先生集 卷之五十一

跋十七帖

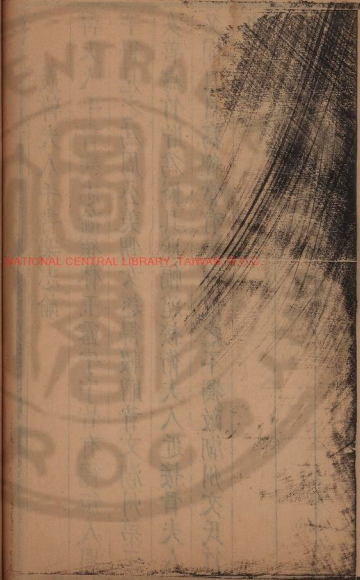
跋韓夫人手書樂志論  
 韓夫人手書樂志論崔林玉露字字皆有德矩人間  
 罕得見之為周公美甥女遂得輟贈昔文湖州第三  
 女善寫竹貯為篋具此幅遠接衛夫人近接管夫人  
 又聞日日寫經當有天雨散之不獨敵湖州文氏竹  
 也



陽晉公先生集 卷之五十一

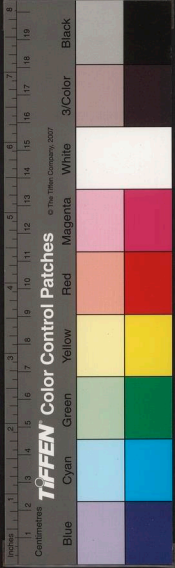


陳省公先生集 卷之五十一



題四印堂法帖

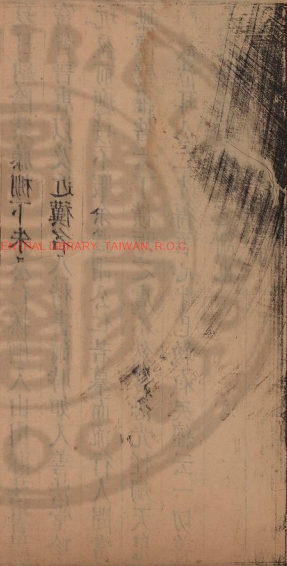
夏日納陰紫藤棚下朱公仁捺舸入山出跡法書墨  
寶皆晉唐以及近禳名公楷書爾時如入善法堂珍  
玩盈前應接不暇余戲謂公仁若摹而流行人間當  
無懷璧罹咎六丁橫取之虞不然吾恐光怪燭天鬼  
神欲泣耳公仁先得吾心半已勒石矣經云一切善  
人聚會一處公仁之謂也



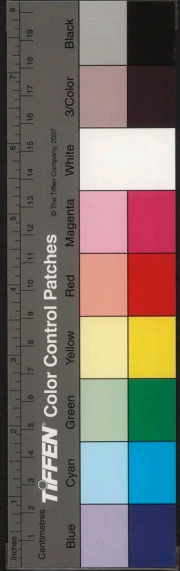
跋李懷琳帖

李懷琳洛陽人好摹右軍往往亂真此卷絕交書是其一也東楚湯君載吳門文徵仲皆刻法書苑可証貞觀中勅收懷琳所摹僞跡太宗賜縑二百疋琳上別本因得待詔文林館唐時已珍重之今聲價更何如耶

國朝四庫全書

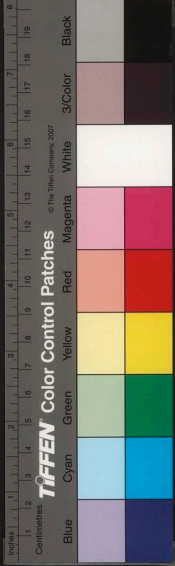
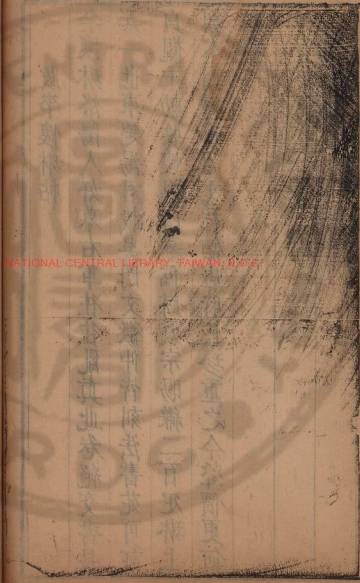


陳省公先生集卷之五十一



跋趙松雪碎金帖

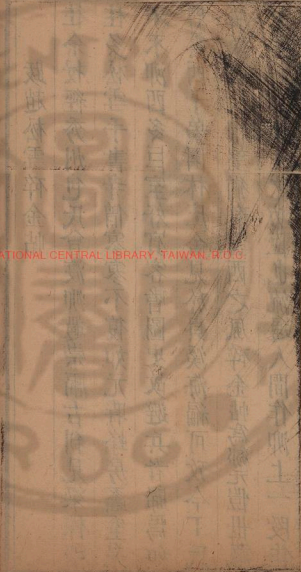
往余授經秀州包氏曾渡泖過崇福古刹見梁棟楹  
柱多松雪手書寺僧寥寥不復如元時蜂房蠡室矣  
宋末泖西多巨室好賓客嗜圖史故避兵者歸焉如  
曹雲西子弟園林庄舍見於貞溪海編可攷今丁氏  
蔣氏鄒氏相望猶有雲西之風碎金帖為鄒元愷世藏  
家塾此亦松雪之功臣也流通人間作泖上一段佳  
話快甚



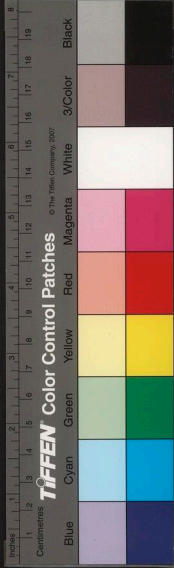


跋絳帖

新安二峰葉公事趙王賜絳帖二十卷進之父子至  
今寶藏於家絳帖宋尚書郎潘師旦增入淳化中刻  
子絳州北紙北墨極有精采崇慶初高節度汝礪又  
補入顏平原諸帖陳繹曾單炳文論之詳矣師旦自  
能鐫碑雖井闕階砌編刻無餘且死二子析爲二絳  
州有公私二本慶元南渡初携得元本非二千緡不  
肯與宋時珍惜尚如是況在今日耶進之金湯功不  
小矣

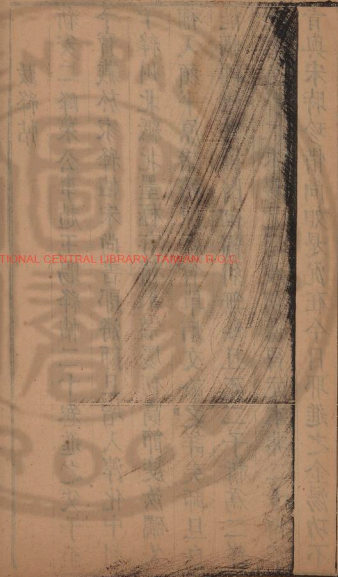


國立中央圖書館藏



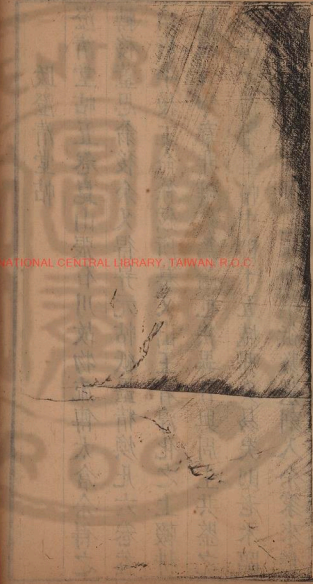
跋澄清堂帖

澄清堂帖五卷崑山張石川故物流傳太倉余得之  
轉移董思翁後余又得昇元帖紙墨精煥凡六卷蓋  
南唐李後主命徐鉉所摹又出王著淳化之上輟耕  
錄謂賀知章非確然篤論也俟異日與周生共鑒之  
并鐫于清鑒堂帖中卽十五城非與易矣則老米臨  
右軍暴疾等帖欲乞未裝單紙數張刻入余家來儀  
堂米帖中望寄孺仲來并附以請

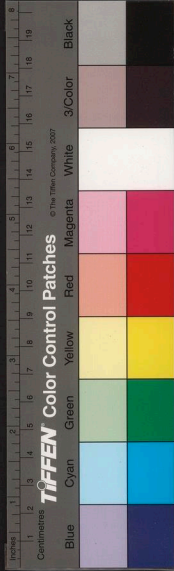


跋乞松詩

西生上人乞松詩自法相至玉岑山門補松二三里  
 耳吾嘗訪西生於法相小軒修竹萬个青入簡編今  
 又栽松夾道使人曳筇行歌入門看竹出門看松此  
 一段蕭洒風光皆從西生筆頭上乞來吾嘗聞之無  
 松種松有松護松松如新嬰兒我如醉盤湯餅客詩  
 則錦襴繡祿吉祥賀章也誓令此松樨且長長且壯  
 壯且作垂髯翁共作歲寒老友當自今日始西生試  
 以吾言求之必有為十八公作大喜捨大護法者請



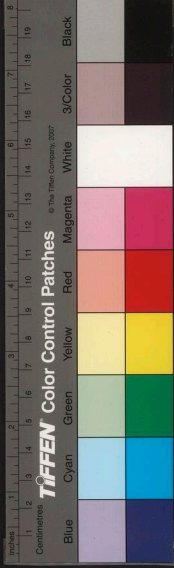
NATIONAL CENTRAL LIBRARY, TAIWAN, R.O.C.



陳香齋先生集 卷之五十一  
七  
鋤破白雲以待之

跋陸君羽法書

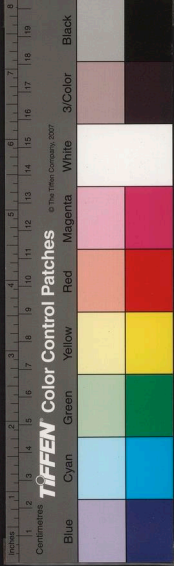
萬齋陸次公與余及董宗伯爲垂髫交公孝友端穆  
動中規矩而高情散韻真堪把臂入林陸氏代工八  
法公父寶峰先生以廷試卷受知 肅皇帝自福清  
今特召入儀部嚮用方新意實志以逝公少沿家學  
淹雅濠今尤好臨池點畫波撇道勁豐美脩晉唐人  
諸長咎右軍寫樂毅則情多鬱怫書興讚則意涉瓌  
奇黃庭經則怡懌虛無太師箴又縱橫曲折皆見義  
以成字非得意以獨妍公之墨妙獨得此意所遺吉



光片羽煥若神明良有以也公清貧落落身沒之後  
僅餘鐵門限內綠天一碧耳少子季聘能蒐藏遺蹟  
傳之於世驚鱗戲鴻復粲在耳目間吾友爲不死矣  
王子敬少卽爲方丈字右軍見之而喜作書與人稱  
其好勢而子敬白父欲變章艸爲別體弓箕裘冷外  
人所不能知吾尤愛季聘之能爲大令也

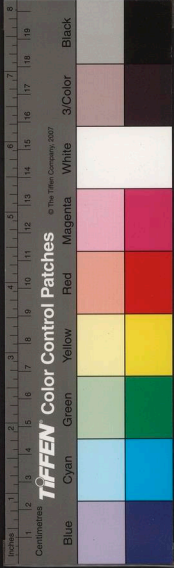
跋董宮保書黃庭

山世遠晚臥先讀黃庭內景經一過乃瞑使人制練  
魂魄萬過亦僊矣北岳蔣夫人亦云讀此却病且不  
死楊君與許玉斧爲碧落之遊數書誦之右軍傲楊  
法楊君豈肯襲右軍書也昔王興露壇研詠俄頃兩  
至紙墨霜壞不得畢深知罪譴棄家書曆日質糧以  
續烝命今黃庭出思翁手字字有丹度是楊許地位  
中人也



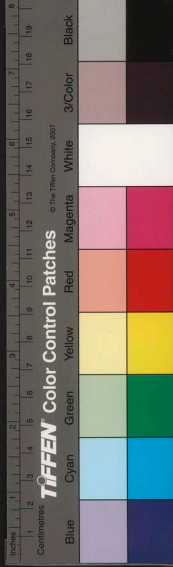
孔門以慈使佛氏以慈悲道家以慈寶慈者孳也生  
生不息之謂也三教大叅同請從戒殺生勸放生始  
孝初刻此以廣同人其利溥哉

跋戒殺文



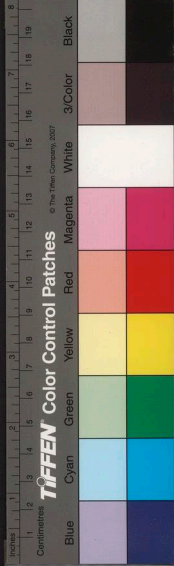
岐陽志跋

唐之家法掃地盡矣若岐陽公主豈非一枝獨秀者乎昔高祖有十九女太宗二十女高宗三女中宗八女睿宗十女玄宗二十八女肅宗七女德宗十女順宗十一女憲宗十九女穆宗八女敬宗三女文宗四女武宗宣宗皆七女懿宗一女其間下降再降者凡二十七三降者三宜城公主降武崇訓後降武延秀三降裴異興信公主降裴垵後降裴穎三降楊敷寧國公主降鄭異後降回紇可汗三降薛康衡其可笑



陳香公知生集 卷之五十一  
一也杜荷誅城陽公主改配薛瓘太宗使卜之卜人  
曰南火俱食始則同榮末亦雙瘁晝日合衾禮則終  
吉馬周諫曰臣聞朝謁以朝思相戒也講習以晝思  
相成也燕飲以晷思相歡也婚合以夜思相親也是  
以上下有成內外有規動息有時吉凶有儀今陛下  
欲謀其始而亂其紀不可爲也太宗從其言瓘後日  
死於房州與公主雙柩齊引而還夫馬周不爭公主  
之更嫁而區區爭晝夜之間以爲禮其可笑二也太  
平公主武氏所生也儀鳳中吐蕃請主下嫁主乃築

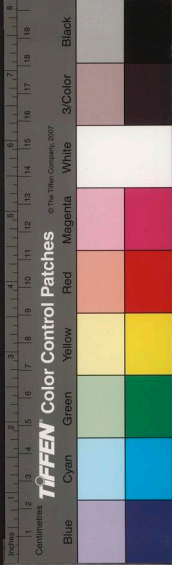
真宮如方士薰戒以拒和親久之主衣紫袍玉帶折  
上巾具粉礪歌舞帝前帝及后大笑曰兒不爲武官  
何遽耳主曰以賜駙馬可乎帝識其意擇薛紹尚之  
紹死更嫁武承嗣會承嗣小疾罷婚后乃殺武攸暨  
妻以配主其可笑三也安樂公主嘗自作詔籍其前  
請帝署可又請爲皇太女與太平等七公主並開府  
而王府官屬尤甚皆降墨勅斜封授官其可笑四也  
公主入道者如華陽如尋陽如平思如邵陽如永嘉  
如永安如義興如義昌如金仙如玉真如壽春如萬





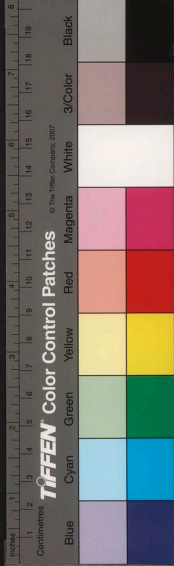
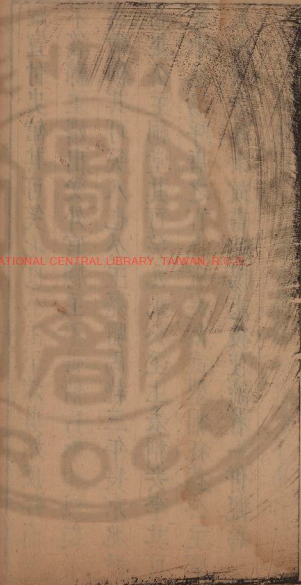
陳希公知生集卷之五十一  
安皆出爲女道士其可笑五也公主和蕃置府官屬  
准親王例仍鑄司印一面賜之又徹御仗之半送之  
甚則於章敬寺前立班儀衛甚盛仍令京兆府權置  
公主幕次暫駐受百僚謁士女傾城觀焉當是時如  
金城公主出降吐蕃特改始平縣爲金城縣又改地  
爲鳳臺鄉悵別里情意悽惋道路飲泣天子何樂而  
公卿賦詩以寵其行其可笑六也大長公主自蕃回  
京以迴紇背叛恩德侵軼邊陲於光順門內脫去簪  
珥變服請罪然後對見廷臣無識詫爲盛事忤賀踴

躍宣付史館其可笑七也公主下嫁舅姑反拜而婦  
不答縣主婿出受外官縣主不得偕行永和以後奉  
爲常例其可笑八也公主薨駙馬執三年喪京兆尹  
請建公主祠堂其可笑九也公主上表稱妾李其可  
笑十也嗚呼唐之亡也晚矣哉武墨猖狂蓋公主家  
風釀成之耳余故書岐陽志後使讀者一併觀焉



跋馮青方壽言後

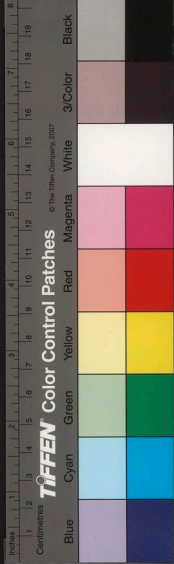
青方先生與四丈夫子同轉道樞而楨卿公早貴爲國幹臣筮仕司理者上定長興之妖變擢入兵垣整振京營之錮習本之奉庭訓以爲律令今先生亦封黃門矣孟樸然明徵董思翁手書壽文以佐八十觴稱引衛武公之淇澳重王言也先生讀異書友名士縱奇遊每遇會心處輒揮竹一枝於上楨卿寫石助之合刻以行於世政如石夫人竹尊者共入座間不覺抖擻俗塵清涼心地且可比德於大小馮君云

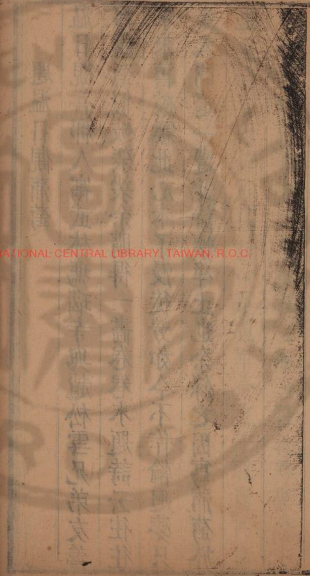


山谷云豐肌秀骨先後輩出何其孺子也解襍樂羣  
不晝晝夜何其學士也壯節癯躬不却歲寒何其丈  
夫也請以壽青方先生杜牧之賦云竹林外裏今十  
萬丈夫甲刃縱而環侍今足負軍令之不敢囂何意  
氣之嚴毅請以壽楨卿公然明笑曰合之可作竹讚  
并請與思翁之文同壽之石

題溫日觀蒲萄

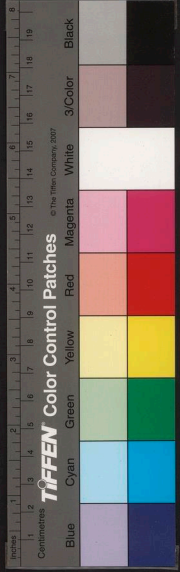
溫日觀吾郡人寓武林瑪瑙寺與趙松雪兄弟友善  
寫蒲萄似破絮染余購得一畫卷卷末題詩云往往  
來來舊破瓢此心未了漫徒勞如今不作輪迴夢只  
走人間這一遭此詩懷淨土也余錄之因寫蒲萄於  
上





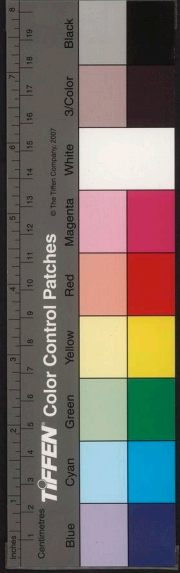
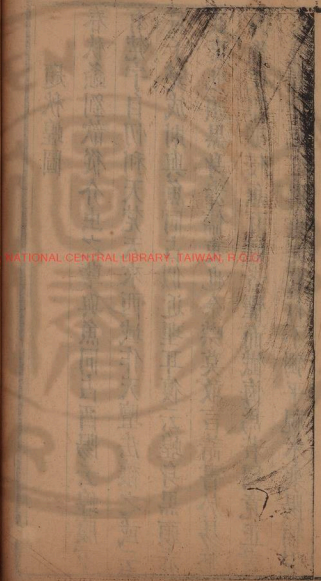
題秋蝗圖

春秋螽劉歆從介虫之孽與魚同占酉陽云蝗腹下有梵字自忉利天梵天來西域作天壇法禳之或云魚子變成則與魚同占似近理耳復云蝗身黑頭赤武吏也頭黑身赤儒吏也余噤莫敢言請書於易菴圖後使部吏侵魚百姓者懼而懾悔焉若圖竟正書大田諸詩直可與黃庭鴈行不獨平視米襄陽捕蝗帖也



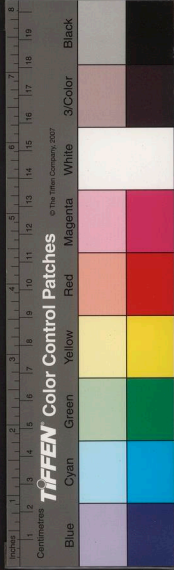
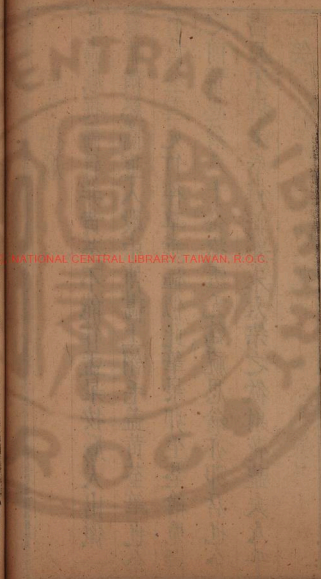
題黃荃鷹

此畫鷹捉畫眉非黃荃不能作孟昶按鷹犬出獵一  
 鷹離鞬怒擲直入殿中搏畫上翎毛蓋黃荃筆也余  
 有黃荃雪兔竹徑草垂極似此筆昶卯生荃繪兔壽  
 之前董思翁八十余撤雪兔為祝思翁亦卯君也今  
 畫眉不堪老拳得無類宋太宗之欲射花蓋夫人乎  
 一笑



題朱氏世恩圖

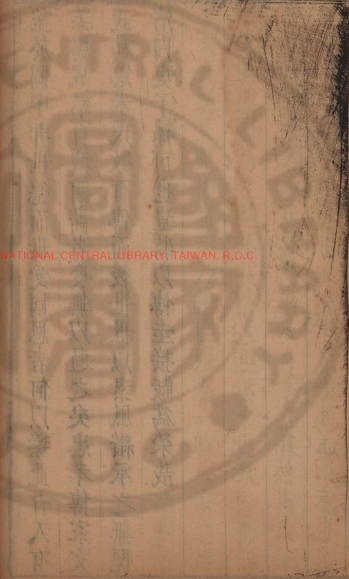
山陰朱氏自侍御公篋開世五傳而得偉人者三長  
公曰啓元次公曰弘元季公曰燮元季公繇廷評歷  
官少保辛酉鎮蜀總督荆岳鄖襄漢中諸郡討平蘭  
賊蜀以告寧戊辰鎮黔總督川湖雲廣賜尚方劍討  
平安酋而黔又告寧項普酋蠢動奉詔出師滇南尋  
就戎索矣威名妙筭功壓西南夷制詞擬於王文成  
王忠毅聞特未懸封侯印耳長公宰順德平鄉酌鹽  
政之良規革贖田之蠹俗風清弊絕士飽馬騰當路



以卓異推之擢倅松郡次公隱居不仕今兆栢太史  
橐筆經筵則次公子也長公奏績蒙恩而太史亦以  
覃恩加封封父如其官庚午八月十三日三旨齊下  
士大夫艷而奇之是冬長公入覲與太史歡聚都門  
士大夫則又艷而奇之乃繪圖以志一時一家之盛  
事抑亦一鄉一國之盛事也今垂紳正笏而趨闕者  
爲長公年少朱衣踵其後者爲太史公雲端五色彷彿  
飄揚於西南者黔耶蜀耶其少保季公之旗幟耶  
蓋郡邑循吏詞林巨儒與節鉞克亂之重臣歷歷相

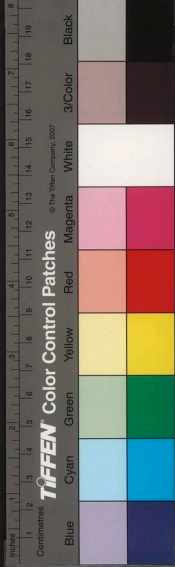
望於圖中非世德而世受國恩者何以臻此古人有  
羔鴈成羣百城圖畫者度無以過之矣忠孝傳家文  
武爲憲朱氏數百傳而後世世以素風續承之無愧  
清白吏子孫可也豈特以傳圭接轍爲榮哉





題畫壽何半莪

昔人爲洪崖先生壽李太乙郭翰贈孔子履楊炯贈  
 子雲鐵硯楊齊哲贈嵇康鍛錐劉守章贈四皓鹿角  
 枕司馬子微贈淮南王藥杵曰劉長新贈王喬笙張  
 珪贈尺八寸海蝦蟆牙秦休莊贈河上公注道德經  
 藁本元亭贈謝靈運鬚僧脩然贈迦葉頭陀鉢智遠  
 贈葛洪刮藥篋今學憲半莪何公宦豪蕭然其長公  
 子長僅徵董仁常山水一幅以佐觴陳子曰未也公  
 宦闔有二子美秀而文請壽以篋鏗之子大兒曰武



REPRODUCED BY NATIONAL CENTRAL LIBRARY, TAIWAN, R.O.C.



西齋先生集 卷之五十一  
小兒曰夷公下筆萬言若有神助請壽以建安江淹  
夢中筆賞鑒名流如雷煥之識寶劔今皆欲騰懷風  
霆而上請壽以延津雙龍公六十太君明年亦八十  
矣請壽以幔亭之紅雲袂紫霞褥帝賜蔡襄母以冠  
帔采樵花洞之榴蟠桃洞之桃佐以霍童之青精何  
氏九兄弟之赤鯉而捧登高大石尊進之公不爲太  
君一解願乎子長曰洪崖多眚亦多誕吾父否否信  
如先生言侈矣幸題數行畫端敬百拜而獻之

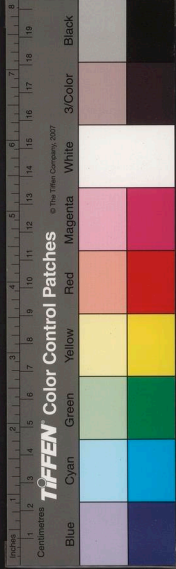
題程孝媛私謚議後

余旣爲程尚甫作程媛傳尚慮復累其孝行數則私  
謚之曰孝媛以質之陳子陳子曰謚者天子之春秋  
也古者天子謚必於郊其謚后夫人則廟議之婦人  
無外事故不於郊也郊以明不得欺天也其次夫貴  
於朝婦貴于室卿大夫妻爲命婦者始設謚吾朝獨  
否否蓋謚以易名婦人生無名則死無謚謚而更及  
於婦德則子孫不勝祈請而太常太史不勝應不勝  
書而况私謚乎尚甫曰私謚非某所自起也按姬公



陳省公先生集 卷之五十一  
謚法釋義云一日慈惠愛親曰孝吾妻自少以婉順  
聞垂嫁張母哭曰吾嫁女失一孝子既嫁姑黃與陳  
曰吾娶婦得一孝女益生盡養病盡力沒盡禮其慈  
惠愛親有如此者一日協時肇享曰孝吾妻當歲時  
饋奠濯盥釜沅筐筥昧爽夙戒無憾而後卽安其協  
時肇享有如此者一日大慮行節曰孝吾妻以廣嗣  
爲念將選擇助遶宜德格天夢北斗祚以佳兒兒曰  
勸者是已其大慮行節有如此者一日秉德不回曰  
孝吾妻居恒無翽視無喋言無信闕無閱墻無踰閭

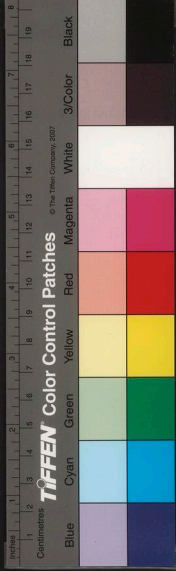
無詈市邊逸女君子也其秉德不回有如此者一日  
五宗安之曰孝廷尚客舄程凡宗黨疏屬雖在千里  
外時通瑱環之間有以緩急告者則傾困掃榻惟恐  
後故基袒以下聞吾妻之亡多纍纍言弔相續矣其  
五宗安之有如此者夫具此數善而幽懿不章則廷  
尚之過也請私謚之曰孝媛何如陳子曰唯唯婦人  
之謚孝也高平公李順妻有之其謚貞孝女宗也虛  
元禮妻又有之則孝媛之謚非自尚甫始也吾嘗恨  
荀奉倩之言曰婦人才德不足論自宜以色爲主信



斯言也首開輕薄子之罪端而夫婦乾坤之大義絕矣卽傷逝悼亡潘安仁孫子刑之流猶未離乎情也之禮義當以程尚甫之謚爲正柳下黔婁布衣耳曰惠曰康妻可以夫謚則夫亦可以妻謚雖聖人復起不能易也今本寧李先生天下惇史也其考謚也審矣尚甫其往而質之

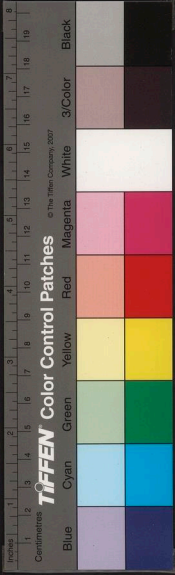
題慧學禪師多寶塔

金剛經寫成寶塔部署位置宛若天成非不思議力何以至此童子聚沙尚有千萬億功德況慧學寫出多寶此經所在卽是塔院定有護塔神掃除其上矣

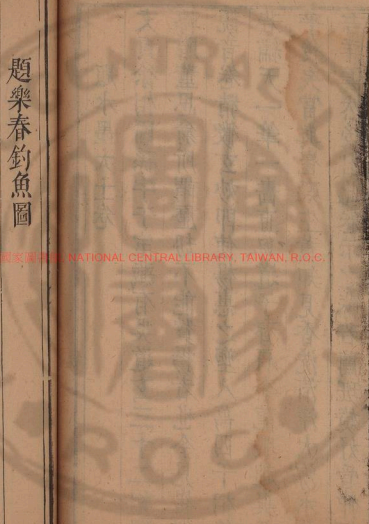


題水墨大士卷

文貞徐相國孫字于室藏有吳道玄三十二相觀音  
轉贈董思翁所謂歷劫不能贊揚者也今見崔繡天  
觀音卷精微玄妙即使楊惠之塑八萬四千相終不  
若繡天一筆一畫直與道子齊肩李龍眠趙吳興澄  
乎後矣當與崔殿生薰知見香洗清淨大海水護以  
吉祥雲然後出此卷示之蘇若蘭班婕妤好管仲姬許  
令甜筆和墨



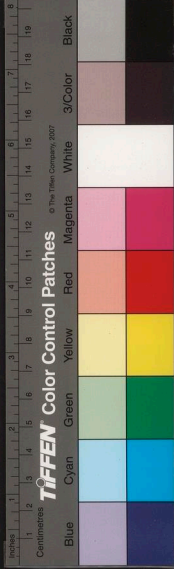
國立中央圖書館藏



NATIONAL CENTRAL LIBRARY, TAIWAN, R.O.C.

題樂春釣魚圖

樂春釣魚圖宋徽宗作有瘦金書題名非畫苑人所  
 能辦精工秀逸迥出塵表初雍熙時太宗賞花於後  
 苑曰四方無事朕以天下之樂宜令侍從詞臣賦詩  
 賞之徽宗似倣此意爾時大觀丁亥春正月以蔡京  
 爲左僕射矣明年加太師矣政和壬辰賜第京師又  
 復宴之太清樓矣又宴之保和新殿矣轉展數年遂  
 蹈北轅之變追思樂春釣魚時豈可再得若移圖畫  
 之精神畱心政事以釣海內之聖賢豪傑卽太宗雍



陳希公先生集 卷之五十一  
熙時景象也題此以代帝鑑

題畫牛

往見戴嵩牛於繡水項子京家乃宋時邵澤民侍郎  
溥故物米南宮載在銘心絕品中然未常布景設色  
此卷畫牛肉肥豐混毛毳溫浮水草林澤多有野趣  
想見太平時牧豎嬉遊笑語景象不類四郊多壘輻  
輳輪蹄驅促椎剝時也昔黃鑒父子與董 俱工畫  
牛而僅以山水聞之卷中畫手太約師摹戴嵩老輩  
禾甘與文進爭衡清鑒者自然辨之

