

14. 6/8-96



1200600869461

5750

6

昭和二年統計年報

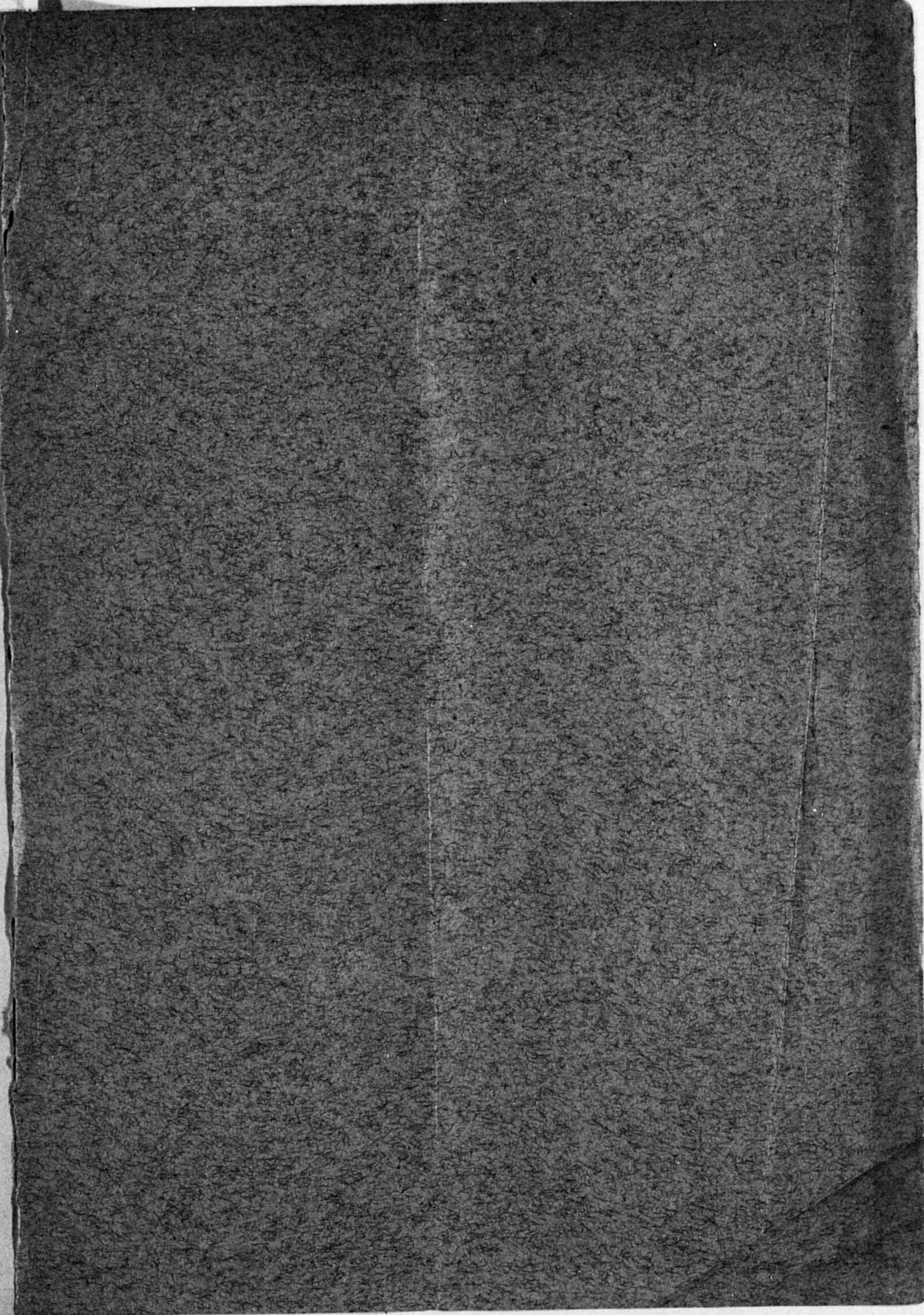
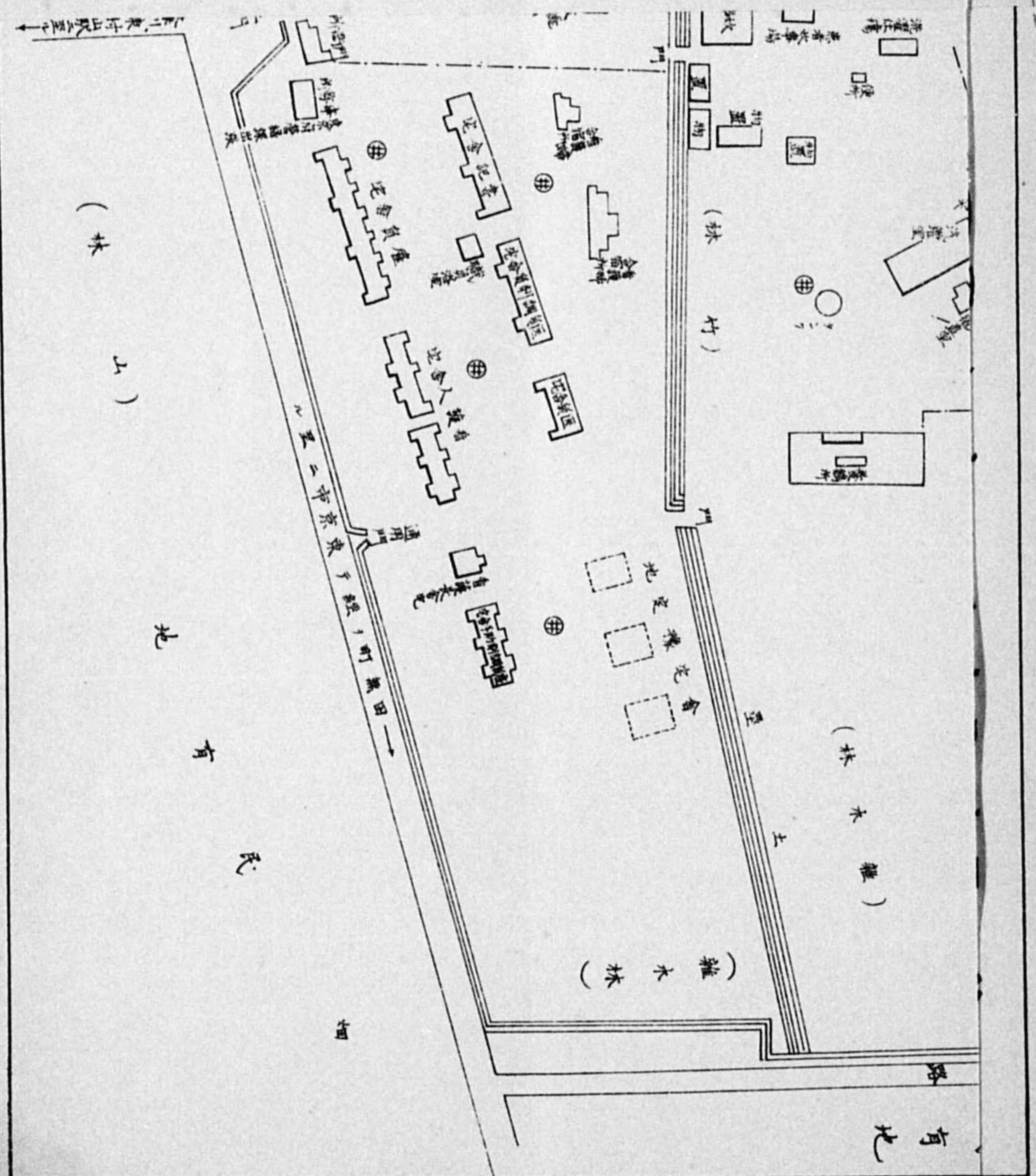
第一區府縣立全生病院



始



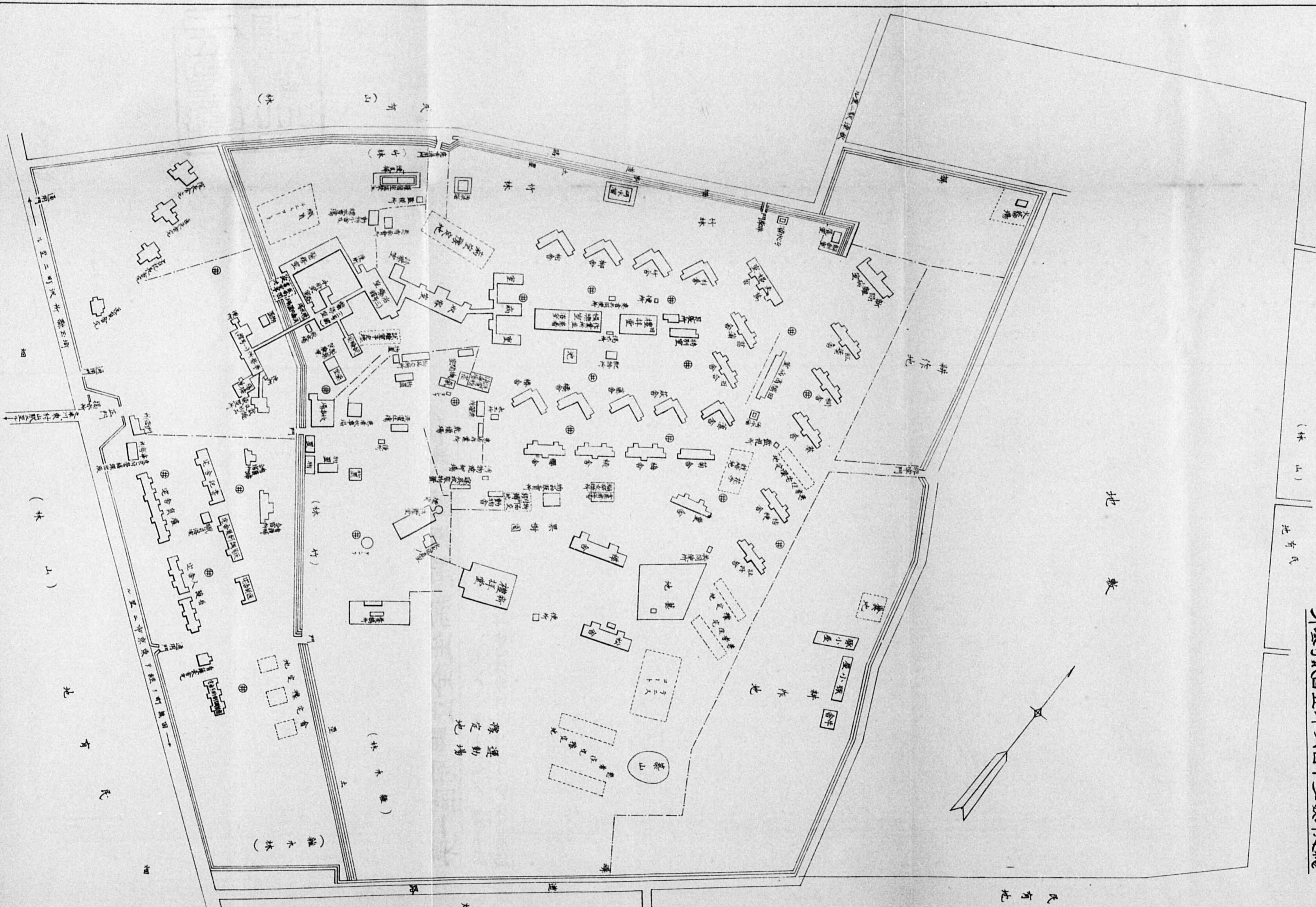
義興園圖





第一區府立全生醫院院區圖 (一畝分之二)

總坪數八千零八十八坪
總坪數六百五十五坪



敷地

(林山)

氏有地

氏有地

(雜木林)

(林木雜)

(林竹)

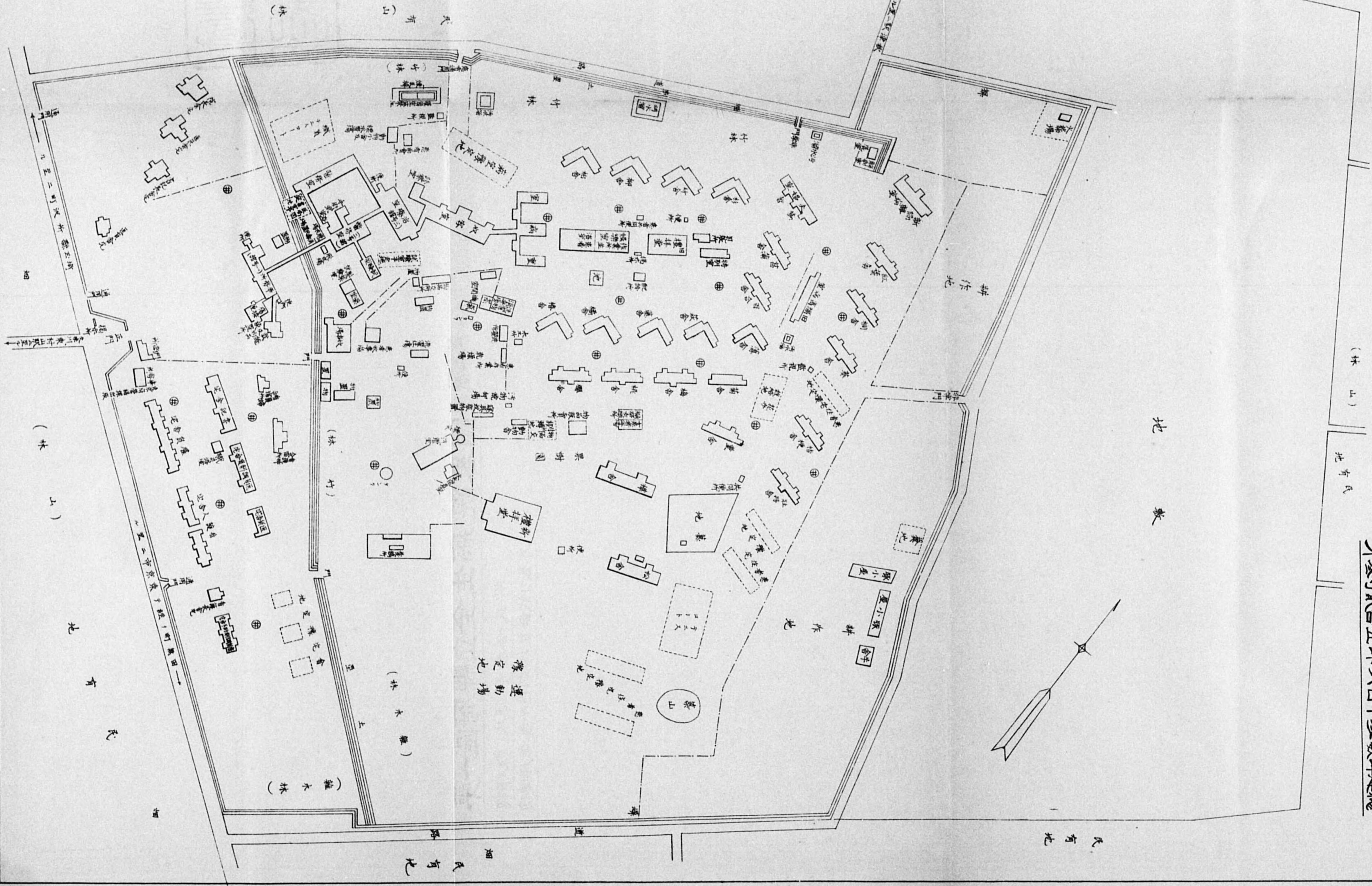
(林山)

(林)

氏有地

第一區府立全生醫院畧圖 (貳分之一)

總坪數八千零八十八坪
 總建築坪數六百五拾貳坪





正 門



患 者 住 宅



禮 拜 堂



來 賓 並 職 員



居芝ノ者患



况狀ノ察治

目次

第一 沿革	一
第二 概況	一三
一 敷地	一三
二 建物	一三
三 職員	一七
四 收容患者定員及現在數	一八
五 本年中ノ重要事項	一九
第三 總經費	二〇
一 豫算	二〇
二 決算	二二
第四 患者一人當經費	二四
第五 治療	二四
第六 患者ノ狀態	二七
一 入室狀況	二七
二 衣食	二七
三 慰安及娛樂	三一
四 風紀	三二
目次	一

五	教育	三三
六	作業	三四
第七	統計	三五
一	收容患者異動表	三五
二	現在患者本籍地別表	三七
三	現在患者發病年齡別表	三七
四	患者發病ノ時ヨリ療養所入所迄ニ至ル經過年數別表	四〇
五	現在患者病型年齡別表	四二
六	死亡患者病型年齡別表	四三
七	死亡患者病名年齡別表	四四
八	發病以來死亡迄ノ經過年數別表	四六
九	現在患者發病當時ノ職業別表	四七
一〇	現在患者前科者調	四九

附 關係法令

第一區府縣立全生病院年報

第一 沿革

一 本院ハ明治四十年法律第十一號ニ基キ同年內務省令第二十號ヲ以テ東京府神奈川縣新潟縣埼玉縣群馬縣千葉縣茨城縣栃木縣愛知縣靜岡縣山梨縣長野縣一府十一縣ヲ聯合區域ト定メ創設シタルモノニシテ時テ東京府知事阿部浩ハ療養所所在地ノ故ヲ以テ本院管理知事トシテ明治四十年十月創設費豫算ヲ編製シ聯合府縣ノ各代表者ト會合シテ費用ノ支出分擔方法ヲ議定シタルモ豫防法實施期日改正ノ結果遂ニ實行ヲ見ル能ハサリシヲ以テ明治四十一年三月更ニ之ヲ議定スニ至レリ

一 越エテ明治四十二年二月ニ至リ東京市ヲ距ル西方八里十五町所澤町ヲ離ル、東南方約一里田無街道ニ沿ヘル東京府北多摩郡東村山村大字南秋津字開發地内ナル林野三萬七百八坪ヲ敷地ニ選定シ同年四月土功ヲ起シ建築ニ著手セリ同月東京府屬大野德太郎ハ本院長事務取扱ヲ命セラレ次テ齋藤利一醫員兼藥劑師ニ佐々木哲助石井綱條今道小十郎清水富二書記ヲ命セラレ同年九月光田健輔本院醫長ニ陳鷺郎醫員ニ内海廣業藥劑師ニ命セラレタリ

- 一 一號館(事務所)
- 二 二號館(治療所)
- 三 三號館(治療所)
- 試驗室
- 患者住宅(十一棟)
- 普通病室
- 隔離病室
- 屍室(解剖室)
- 禮拜室

浴場(備帶交換)

職員舍宅(五棟)

職員浴室

蒸氣機關室(附濯場)

物置(二棟)

汚物燒却場

炊事場

門衛所

一明治四十二年九月二十八日諸般ノ準備略ホ整理ヲ告ケタルヲ以テ開院式ヲ舉行シタリ然レトモ其ノ設備未タ全タカラサルニ依リ一時東京府荏原郡目黒村私立病院慰癆園ノ一部ヲ借リテ假收容所ニ充テ其ノ間事務ヲ東京府廳内ニ於テ處辨セリ同年十月村田茂助醫員ヲ命セラレ同月十八日始メテ本院内ニ於テ事務ヲ開始シ收容患者ヲ移スト同時ニ聯合各府縣ノ送致ニ係ル患者ヲ順次收容スルニ至レリ

一明治四十三年二月工藤理助書記ヲ命セラレ同年三月大野東京府屬院長事務取扱ヲ解カル、ト同時ニ休職千葉縣市原郡長池内才次郎本院長ヲ命セラレ同年六月池内院長願ニ依リ本官ヲ免セラレ本院事務トナリ齋藤醫員兼藥劑師ハ藥劑師兼醫員ニ川上左右須計ハ醫員ヲ命セラレ同年九月今道書記願ニ依リ職務ヲ免セラレタリ

一明治四十三年勅令第三百四十六號癩療養所職員制發布ニ依リ同年十月池内才次郎ハ療養所長ニ光田健輔ハ療養所醫長ニ任セラル、ト同時ニ本院長又ハ本院醫長ヲ命セラル其ノ他醫員調劑員書記何レモ任命セラレタリ同月書記清水富二ハ願ニ依リ本職ヲ免セラレ八角六一郎書記ニ任セラレタリ

一同年度中ニ於ケル補充設備ノ箇所左ノ如シ
患者作業場兼娛樂所 特別室

裁縫所兼物品藏置所

通用門駐在所

機關手及雇員住宅

患者共同便所

看護人寄宿所

隔離病室看護人控所及浴場

手術室

浴場ノ増築

藥庫及器具消毒室

看護人駐在所

一明治四十四年九月調劑員兼醫員齋藤利一死亡シタルニヨリ同月二十一日高橋幸之助調劑員兼醫員ニ任セラレ十一月十五日書記佐々木哲助休職ヲ命セラレタルヲ以テ同月二十五日吉野熊次郎書記ニ任セラレタリ

一同四十四年中ニ於テ補充セシ建物ハ

火葬場

一箇所

此ノ敷地百五十坪 建坪十二坪ナリ

一明治四十五年年度ニ於テ患者百五十人増員ノ計畫ヲ立テ増員ニ對スル建築費及救護ニ要スル一切ノ經費豫算ヲ計上シ協議會ニ提出シタル結果現在ノ建物ヲ以テ五十人ヲ増員スルコト、ナリ明治四十五年四月ヨリ之ヲ實行スルニ至レリ

一明治四十四年十一月十五日休職ヲ命セラレタル書記佐々木哲助ハ同四十五年六月十五日願ニ依リ本職ヲ免セラレ同年十一月九日書記吉野熊次郎ハ願ニ依リ本職ヲ免セラレ

一大正二年ニ於テ補充設備セシ建造物ハ左ノ如シ
普通病室 一棟 四十坪
物品交附所兼物品藏置所 一棟 十坪
洗濯仕上ケ所兼乾燥室 一棟 十坪

一大正二年五月一日調劑員兼醫員高橋幸之助ハ書記兼醫員ニ任セラレ六月十二日醫員川上左右須計願ニ依リ本職ヲ免セラレ同月二十七日杉山銀次郎調劑員ニ任セラレ七月十六日安藤三次郎書記ニ任セラレ九月三日願ニ依リ本職ヲ免セラレ十一月四日石川又藏醫員ニ任セラレタリ

一大正三年二月十九日院長池内才次郎ハ願ニ依リ本職ヲ免セラレ同日醫長光田健輔ハ療養所長ニ兼任シ同時ニ本院長ヲ命セラル三月六日村田茂助ハ醫員ヲ五月十一日八角六一郎ハ書記ヲ執レモ願ニ依リ免セラル同年五月十三日林芳信ハ醫員ニ同月十八日毛涯鴻ハ書記ニ六月二十九日横田久ハ書記ニ執レモ任命セラレタリ

一大正四年度ニ於テハ從來ノ建物ヲ以テ五十人ヲ増員シテ四百人トナスコト、ナリタリ然ルニ大正四年八月ノ豫算會議ニ於テ聯合各府縣當事者即位ノ大典ニ際シ尙ホ市内各所ニ浮浪スル癩患者アラムコトヲ慮リ遺憾ナク收容スヘキ決議ヲナシタルモ如何セン今年度増員ノ爲メ已ニ病舎ノ狹隘ヲ告ケ居ル際ナルヲ以テ十月中ニ四十二坪五合ノ一舎ヲ増設スルノ已ムナキニ至リ急ニ工事ニ著手シ十月末ニ落成シタルニヨリ十一月ノ御大典ノ際ニハ臨時四百二十餘人ヲ收容シ得ルコト、ナレリ同年十二月一日ニハ其收容數四百二十四人ヲ算セリ

同年度設備セシ建築物寢具被服日用器具ノ他ニ炊事場ノ改善ヲ施シ從來ノ薪炭ヲ廢シ鈴木式蒸汽炊事竈六箇ヲ裝置シ床面ノ「コンクリート」ヲ撤シテ花崗石トナシ尙一坪五合ノ増築ヲナシタルニ清潔經濟等ノ便利アルノミナラス増員ノ必要ニ應シテ餘裕ヲ存スルヲ得タリ

其他豚小屋五坪ノ増設生垣二百間ノ新設ヲナス

一本院ニ於テハ從來職員退職給與金支給ノ規定ナカリシカ聯合府縣ノ協議ヲ經テ大正四年度ヨリ

施行スルコト、ナレリ

一本院患者墓地ニハ是迄墓石ノ設ケナカリシカ大正五年東京市淺草東本願寺ヨリ墓碑一基ヲ寄附セラレタルヲ以テ七月之レカ建設ニ著手シ十月ニ至リ其ノ落成ヲ告ケタルニヨリ同月二十二日秋季慰靈祭ヲ兼ネ除幕式ヲ舉行セリ

大正四年十月十五日書記石井綱條願ニ依リ本職ヲ免セラレ同日河本久米太郎ハ書記ニ十月三十日森岡雄太郎醫員ニ任セラレタリ

一大正五年五月書記兼醫員高橋幸之助用濟ニ付本職並兼職ヲ免セラレ九月八日市川章之助遠藤作次書記ニ任命セラレタリ

一大正六年度ニ於テハ從來收容定員四百人ノ外更ニ患者百人増員豫算可決セルヲ以テ夏期ノ交ヨリ増員ニ必要ナル諸建物ノ建築ニ著手シ同年十二月迄ニ左記建物落成ヲ告ク

患者住宅	三棟	百三十二坪	普通病室	一棟	四十坪
寢具被服物置	一棟	十坪			
更ニ七年三月迄ニ					
醫員調劑員舍宅	一棟	三十三坪	看護人舍宅	一棟	二十九坪五合
看護人寄宿舍増築 <small>(在來ノ建物ニ建テ繼キ)</small>	六坪				

ノ諸建物落成ヲ告ケタリ

尙此外汽罐室ヲ増築シ蒸汽機關壹臺ヲ据付クヘキ豫定ノ處物價騰貴ニ伴ヒ既定豫算ニテハ建築及機關ヲ購入スルコト能ハサルニ依リ止ムナク機關室増築ハ大正七年度ニ延期シ機關壹臺ノミ

ヲ購入シタリ

一大正六年七月十九日醫員陳鷺郎死亡セリ

一大正七年度ニ於テ落成シタル建物左ノ如シ

汽罐室 一棟 十二坪

消毒用機關室増築(在來ノ建物ニ建テ續キ) 九坪

豚小屋 一棟 五坪五合五勺

炊事場物置 一棟 十坪

醫務室 一棟 二十一坪

醫務室附屬渡廊下 五坪

一大正七年九月三日服部鐵太郎醫員ニ任セラレ八月二十日書記河本久米太郎九月二十五日醫員森岡雄太郎執レモ依願本職ヲ免セラレ十月九日調劑員杉山銀次郎明治三十七年勅令第百十一號第一條第一項第三號ニ依リ休職ヲ命セラル

一大正八年度ニ於テハ三號館治療室ノ模様替ヲ爲シタル外特記スヘキ事項ナシ

一同年五月二十三日休職調劑員杉山銀次郎復職ヲ命セラレ十月十八日書記工藤理助十二月二十七日調劑員杉山銀次郎執レモ依願本職ヲ免セラレタリ

一大正九年五月四日本院雇内藤直樹書記ニ任セラレ同年六月二十九日醫員服部鐵太郎同年八月十日調劑員石川又藏執レモ依願本職ヲ免セラレタリ

二日醫員石川又藏執レモ依願本職ヲ免セラレタリ

一大正十年二月一日陸軍一等軍醫坂主鐵太郎醫員ニ同年二月一日三上太一郎調劑員ニ同年八月二十日川上左右須計醫員奏任待遇ニ同年八月二十四日沓澤貫一郎醫員ニ執レモ任セラレタリ

大正十年度ニ落成シタル建物左ノ如シ

製藥消毒兼試驗室 一棟 十六坪

脱衣所 一棟 五坪

物品交付所 一棟 三坪七合五勺

一大正十一年度ヨリ患者百人増員ニ伴フ諸設備ヲ實施センカ爲メ大正十年九月上旬聯合府縣當事者ヲ東京府ニ招集セラレ十年度追加豫算建築費拾八萬千四百四圓初度調辨費金壹萬貳千貳百五拾貳圓九拾五錢ヲ可決セラレタリ依テ先以テ敷地ヲ擴張センカ爲メ現在敷地ニ接續セル東南方山林及畑地二萬三百五十三坪ヲ同年十二月買收シタリ然レトモ建築工事ハ時日僅少ナリシカ爲メニ同年度内ニ著手スルノ運ヒニ至ラサリキ

一大正十一年五月十九日櫻井方策醫員奏任待遇ニ同年十二月二十日齋藤勝助調劑員判任待遇ニ任セラレ同年十月三十一日調劑員内海廣業依願本職ヲ免セラレタリ

一大正十二年五月三十一日醫員坂主鐵太郎及調劑員三上太一郎執レモ依願本職ヲ免セラレタリ

一院長光田健輔内務省ヨリ臨時衛生局事務ヲ囑託セラレ大正十二年七月佛國ニ於テ開催ノ萬國癩會議ニ本邦代表者トシテ出席ヲ命セラレ且東京府ヨリハ佛國へ出張ノ序テヲ以テ歐米各國ニ於ケル癩豫防事務視察ヲ命セラレ同年六月六日渡歐ニ付同月四日院長渡歐不在中東京府庶務課長理事官土岐銀次郎ニ院長事務取扱ヲ命セラレタリ

一大正十三年度ヨリ患者百五十人増員ニ伴フ諸設備ヲ實施センカ爲メ大正十一年九月聯合府縣當事者東京府ニ會合シ十一年度追加豫算建築費八萬參千五百六拾貳圓五拾錢初度調辨費貳萬貳千圓ヲ可決セラレタリ然レトモ建築工事ハ前年度ヨリ繰越工事多キカ爲メト時日僅少ナリシヲ以テ同年度内著手ノ運ヒニ至ラス大部分十二年度ニ繰越シタリ尙患者百五十人増員ニ伴ヒ敷地少

シク狹隘ヲ感セルヲ以テ現在敷地ニ接續セル東方山林四千六百六十四坪ヲ聯合府縣ノ承認ヲ得テ十二年三月買收シタリ

一大正十二年九月一日午前十一時五十八分關東地方ニ起リタル大震災ノ爲メニ本院ノ蒙リタル被害左ノ如シ

一號館事務所二、三號館治療所ハ家根ノ破損及壁ノ墜落甚タシ

藥庫及器具消毒室藥室ヨリ發火シタルモ直ニ消シ止メタリ原因ハ貯藏藥品ノ顛覆破壞シタルニ由ル

收容患者ハ直ニ院内及庭園中央ニ避難セシメ幸ヒニ壹名ノ死傷者ナシ

患者住宅禮拜堂並ニ重病室及新病室診察室十二年新築ノ分ハ家根ノ破損及壁ノ墜落箇所甚タ多シ

患者作業所兼娛樂所壹棟(八拾坪)ハ倒潰シ折柄該室内ニ於テ作業中ノ患者六名壓セラレタルモ直ニ匍ヒ出テ事ナキヲ得タリ

井戸水ハ一時白色ニ混濁シタルモ飲料ニ支障ヲ生セス

舊蒸氣機關ハ煉瓦崩壞ノ爲メ使用シ得サルモ他ノ汽罐大正八年建設ノモノニ故障ナカリシヲ以テ辛ウシテ食料品支給並ニ消毒用ニ使用差支ナキヲ得タリ

建設中ノ汽罐ハ周圍ノ煉瓦ニ龜裂ヲ生シ前方へ突出シ大煙突モ亦中央部ニ龜裂ヲ生シタル箇所アリ

職員住宅ハ瓦ノ破損壁ノ墜落箇所甚タ多シ

火葬場ハ煉瓦崩壞全ク使用ニ堪ヘス

一大正十一年及十二年中落成シタル建物左ノ如シ

(十一年中)

醫務室附屬便所	一棟	一坪
同上 廊下	一棟	五合
患者住宅	三棟	百三十二坪

(十二年中)

一時收容病室及重病室	一棟	九十四坪五合
同 附屬便所	一棟	十四坪
同 附屬洗面所	一棟	二坪
同 附屬臺所	一棟	三坪
同 附屬廊下	一棟	九坪五合
診察室	一棟	十三坪
患者面會所	一棟	六坪
炊事場物置	一棟	十坪
動物小舎及標本置場	一棟	十二坪
看護人舎宅	一棟(三戸)	三十坪
火夫宿直室	一棟	六坪

患者共同便所

二棟 三坪

看護婦寄宿所増築

一棟 十坪

一大正十三年七月三十一日石渡こと看護婦長(判任待遇)九月十二日後澤長四郎看護長(判任待遇)十月一日伊藤菊司書記(判任待遇)ニ任セラレ、十月十六日醫員川上左右須計依願本職ヲ免セラレ、十二月五日書記市川章之助死亡セリ
同年中落成シタル建物左ノ如シ

患者住宅

五棟 二百二十坪

汽罐室

一棟 二十四坪

水槽

一基

監視所

一棟 二坪

女患者浴場及繙帶交換所

一棟 三十五坪

醫務室増築

一棟 十六坪五合

同 附屬渡廊下

一棟 三坪五合

洗濯所

一棟 十八坪

寢具被服物置

一棟 十坪

患者作業所

一棟 十坪

看護人駐在所増築

一棟 一坪

醫員舎宅

一棟 二十坪

隔離病室

一棟 六十坪

炊夫宿直室

一棟 六坪二合五勺

渡廊下(普通病室トノ間收)

一ヶ所 五坪五合

消毒用機關室増築

各一ヶ所 四坪五合

患者食品配給所

一棟 十二坪

火葬場

一棟 十二坪

計

四百六十坪二合五勺

一大正十四年一月十九日付醫員杏澤貫一郎療養所醫員奏任待遇ニ四月二十三日鎗田榮醫員判任待遇ニ執レモ任命セラレ一月三十一日書記遠藤作次依願本職ヲ免セラレ六月五日許燦醫員判任待遇ニ任セラレ六月九日醫員杏澤貫一郎依願本職ヲ免セラレ八月十一日海老澤五郎書記ニ任セラレ九月三十日醫員鎗田榮依願本職ヲ免セラレ、十月三十日西原ツボミ醫員判任待遇ニ十一月三十日望月隆三書記ニ十二月三日大熊卯之吉書記ニ執レモ任命セラレタリ
本年十月東京ニ於テ開催セラレタル極東熱帶醫學會及國際聯盟各國衛生技術官交換會議ノ各會議員來院セラレ親シク視察ヲ了セラレタリ
本年中落成ノ建物ハ左ノ通り

表 門

鐵筋混凝土造(鐵扉付) 一基

禮拜堂

一棟 百二十八坪

職員浴場(増築)

五坪

一大正十五年六月八日書記横田久ハ癩療養所主事(奏任待遇)ニ七月二十一日五十嵐正醫員(判任待遇)ニ任セラレ九月三十日書記伊藤菊司(依願本職ヲ免セラレ)十月四日島憲藏醫員(奏任待遇)ニ任セラレタリ

二月九日新靈拜堂ノ開堂式ヲ舉行シ舊靈拜堂ニ安置セル御神體ヲ奉遷シ次テ三月五日ニ真宗五月二十日ニ日蓮宗六月四日ニ真言宗ノ各本尊ヲ本山並ニ宗務院ヨリ高僧ヲ派遣セラレ莊嚴ナル遷佛式ヲ行ヒタリ

十一月十一日午前一時頃患者住宅松舎一號室ノ押入附近ヨリ發火シ同舎一棟四十三坪五合ヲ燒失セルモ患者中一名ノ負傷者ヲ出サ、リシハ不幸中ノ幸ナリキ

本年中ノ新築セル建物ハ

應接所兼參觀人控所 一棟 二十二坪
 同 附屬便所並ニ渡廊下 六坪

各年度ニ於ケル患者收容定員ハ左ノ通り

年 度 別	收容定員
明治四十二年度	三〇〇
大正元 年 度	三五〇
大正四 年 度	四〇〇
大正七 年 度	五〇〇
大正十一年度	六〇〇

大正十三年度

七五〇

第 二 概 況

一、敷地坪數 八萬千三拾八坪

内

病院敷地 八萬九百八拾八坪

患者一時溜所敷地 五拾坪

二、建物坪數 參千百六坪五合二勺三才

内

一號館(事務所玄關共) 一棟 六十八坪五合

同 (應接所兼參觀人控所) 一棟 二十二坪

同 (附屬便所) 一棟 二坪

同 (渡リ廊下) 一棟 四坪

二號館(醫務室) 一棟 三十坪

三號館(治療室) 一棟 五十四坪

試驗室 一棟 十八坪

孵卵器置場 一棟 一坪

各館便所 十棟 八坪五合三勺

同 渡廊下	一棟	三十二坪二合五勺
裁縫所及物品藏置所	一棟	二十五坪
同 渡廊下	一棟	九坪
物置(事務所用)	一棟	五坪
醫務室	一棟	三十九坪
同 渡廊下	一棟	八坪五合
手術室	一棟	九坪
同 渡廊下	一棟	二坪
脫衣所	一棟	五坪
一時收容病室及重病室	一棟	百十三坪五合
同 附屬廊下	一棟	九坪五合
診察室	一棟	十三坪
普通病室	一棟	百四十三坪五合
同 渡廊下	一棟	五坪五合
動物小舍及標本置場	一棟	十二坪
患者面會所	一棟	六坪
監禁室及謹慎室	一棟	十七坪
監視所(監禁室用)	一棟	二坪

藥庫及器具消毒室	一棟	二十坪
製藥消毒兼試驗室	一棟	十六坪
炊事場	一棟	四十三坪五合
物置(炊事場用)	四棟	三十七坪
炊夫宿直室	一棟	六坪二合五勺
汽罐室	一棟	二十四坪
消毒所汽罐室	二棟	五十五坪五合
火夫宿直室	一棟	六坪
洗濯所	一棟	十八坪
洗濯仕上所兼乾燥室	一棟	十坪
物品交付所兼物品藏置所	一棟	十三坪七合五勺
物置(物品交付所用)	一棟	二坪
物置(寢具被服其他用)	二棟	二十坪
普通患者住宅	二二棟	九百十八坪
夫婦患者住宅	一棟	七十一坪七合五勺
盲患者住宅	一棟	六十一坪一合六勺六才
隔離病室	一棟	三十四坪五合
新隔離病室	一棟	六十坪

患者作業所	一棟	十坪
患者作業所兼娛樂所	一棟	八十六坪二合五勺
患者浴場(男子用)	一棟	三十五坪
患者浴場及繙帶交換所(女子用)	一棟	三十五坪
特別室	一棟	十六坪二合五勺
看護人駐在所	一棟	八坪七合五勺
禮拜堂	一棟	百二十八坪
舊禮拜堂	一棟	七十二坪
患者食品配給所	一棟	十二坪
屍室及污物置場	一棟	八坪
污物燒却場	一棟	三坪
監視所	一棟	二坪
患者共同便所	三棟	四坪
見張所	四棟	一坪七合七勺七才
通用門駐在所	一棟	一坪二合五勺
豚小屋	二棟	十坪五合五勺
動物飼育舍	一棟	五坪
假繙帶交換所	一棟	七坪五合

假浴場	二棟	八坪
火葬場	一棟	十二坪
物置(舊火葬場)	一棟	十二坪
患者一時溜所	一棟	九坪
門衛所	一棟	十三坪七合五勺
所長舍宅	一棟	三十八坪七合五勺
醫長舍宅	一棟	三十四坪
書記長舍宅	一棟	二十七坪五合
醫員舍宅	一棟	二十坪
書記舍宅	一棟	七十八坪五合
醫員調劑員舍宅	二棟	九十九坪
看護長舍宅	一棟	十六坪五合
機關手及雇員舍宅	一棟	六十坪
雇員調劑助手舍宅	一棟	三十坪
看護人舍宅	二棟	五十九坪五合
看護人寄宿所	二棟	四十七坪
職員浴場	一棟	十二坪五合
職員		

四收容患者定員及現在數

醫長兼院長	光田健輔	齋藤勝助
主事	横田久	本莊平治
醫師	林芳信	毛涯鴻
同	島憲藏	海老澤五郎
同	林文雄	大熊卯之吉
同	渡邊源次郎	望月隆三
同	西原ツボミ	石渡こ
同	五十嵐正	後澤長四郎
機關手	一 給仕	一
雇	四 小使	五
看護婦	五 炊夫	七
看護婦見習	一 火夫	二
看護手	三 洗濯	一
看護手見習	一 洗濯	二
調劑助手	二 裁縫	二

定員 七百五十人

年末現在數 八百拾七人 内男五百九拾六人 女貳百貳拾壹人

五、特ニ本年中ニ生シタル重要事項

一 本年三月五日醫員櫻井方策第三區外島保養院醫員ニ補セラレ同月十七日任地ニ出發セラレ五月二十八日林文雄醫員奏任待遇ニ任セラレタリ

患者收容數年々増加スルニ伴ヒ病院敷地擴張ノ必要ヲ生シ三月中地主ト協議ノ上隣接民有地貳萬五千百六拾參坪ヲ買收シタリ

一本年中落成ノ建物ハ左ノ通り

看護長住宅	一棟	十六坪五合
雇員及調劑助手住宅	一棟	三十坪
盲患者住宅	一棟	六十一坪一合六勺六才
職員浴場増築	一棟	二坪五合
普通病室改築	一棟	四十坪
同 廊下	一棟	十參坪

普通病室ハ開院當時ノ建築ニカ、リ腐汚甚シク到底患者ヲ收容シ得サルヲ以テ患者ノ手ニ依リ改築シタルモノナリ尙患者ノ手ニ依リ患者炊事場二十坪ノ新築ニ着手セリ

一 患者ノ收容定員七百五十名ナルモ各府縣ノ申込數相當アルノミナラス門前直接收容希望者多數ニ上リシヲ以テ經費ノ許ス範圍ニ於テ收容シ年末ニハ定員數ヲ超過スルコト六十七名トナレリ

第三 總 經 費

一、豫 算

歲入經常部

科 目	大正十二年 度					大正十三年 度					大正十四年 度					大正十五年 度					昭和二年 度				
	不用品賣拂代	菜園收入	救護費償金	各府縣分擔金	其他	不用品賣拂代	菜園收入	救護費償金	各府縣分擔金	其他	不用品賣拂代	菜園收入	救護費償金	各府縣分擔金	其他	不用品賣拂代	菜園收入	救護費償金	各府縣分擔金	其他	不用品賣拂代	菜園收入	救護費償金	各府縣分擔金	其他
合計	六九七二	四、一五一・〇〇	一七、〇〇〇・〇〇	一七、〇〇〇・〇〇	一七、四、二一〇・七二	九六〇〇	四、九六五・〇〇	二二、七二七・〇〇	三九〇・三〇	二二、三三三・三〇	九六・二五	四、九六五・〇〇	一九、九〇〇・〇〇	二、七三三・六〇	一九九、二三四・七五	七九五五	八、四六九・〇〇	二八、八六〇・〇〇	二、七九八・〇〇	二九七、四二八・三五	八、四九一・八〇	八、四九一・八〇	三九三、三三三・〇〇	二、八八四・〇〇	四〇、二一八・三〇
備考	其他欄記載ノモノハ職員納付金ナリ																								
歲入臨時部																									
科 目	大正十二年 度					大正十三年 度					大正十四年 度					大正十五年 度					昭和二年 度				
線越	附	寄	其	合	線越	附	寄	其	合	線越	附	寄	其	合	線越	附	寄	其	合	線越	附	寄	其	合	
合計	二七、八八二・三三	一、〇〇	一、〇〇	一、〇〇	二七、八八三・三三	七三、八〇六・六五	一、〇〇	一、〇〇	七三、八〇七・六五	三三、〇三四・〇〇	一、〇〇	一、〇〇	一、〇〇	三三、〇三五・〇〇	一四、三七六・〇〇	一、〇〇	一、〇〇	一、〇〇	一四、三七七・〇〇	一九、七四一・〇〇	一、〇〇	一、〇〇	一、〇〇	一九、七四二・〇〇	
合計	二九、二、一〇四・〇四																								

科 目	大正十二年 度					大正十三年 度					大正十四年 度					大正十五年 度					昭和二年 度						
	俸給	雜者	忠驗者	試費	救護費償	修繕費	雜費	豫備費	合計	俸給	雜者	忠驗者	試費	救護費償	修繕費	雜費	豫備費	合計	俸給	雜者	忠驗者	試費	救護費償	修繕費	雜費	豫備費	合計
合計	二、四〇六・〇〇	四三、三六九・五七	八〇六・一五・九〇	八二・一〇〇	三、五〇〇・〇〇	六、四七九・三〇	一、五七五・一九	二、〇〇〇・〇〇	二九、〇六三・七一	二、七〇〇・〇〇	四四、五四〇・五〇	九、八六一・〇〇	一、〇四一・〇〇	三、五〇〇・〇〇	二、七、四三三・五〇	三、九〇三・〇〇	二、〇〇〇・〇〇	二九、四七三・三〇	二、七三三・〇〇	四四、一〇一・三〇	八、七、六四四・〇〇	八七三・三五	三、五〇〇・〇〇	九、四六六・〇〇	二、五〇五・三〇	二、〇〇〇・〇〇	二二、〇一八・四五
備考	雜費欄×印ハ恩給金ナリ																										
歲出經常部																											
歲出臨時部																											
科 目	大正十二年 度					大正十三年 度					大正十四年 度					大正十五年 度					昭和二年 度						
建築費	初度調辨費	合計	建築費	初度調辨費	合計	建築費	初度調辨費	合計	建築費	初度調辨費	合計	建築費	初度調辨費	合計	建築費	初度調辨費	合計	建築費	初度調辨費	合計	建築費	初度調辨費	合計	建築費	初度調辨費	合計	
合計	一〇、四一五・一八三	一一、三五四・五〇	一、一五五・〇六三	一〇、四一五・一八三	一一、三五四・五〇	六五、三六三・一五	一一、二〇八・五〇	七七、五七一・六五	二五、〇九六・〇〇	六、九八九・〇〇	三二、〇八五・〇〇	九、九、四九四・〇〇	一一、七三〇・〇〇	二〇、六二二・〇〇	一八、四九四・〇〇	一一、七三〇・〇〇	二〇、六二二・〇〇	一九、四九四・〇〇	一一、七三〇・〇〇	二〇、六二二・〇〇	一九、四九四・〇〇	一一、七三〇・〇〇	二〇、六二二・〇〇	一九、四九四・〇〇	一一、七三〇・〇〇	二〇、六二二・〇〇	
合計	二九、二、一〇四・〇四																										

科	科目	二、決算				
		歳入經常部				
歳出總計		大正十二年度	大正十三年度	大正十四年度	大正十五年度	昭和二年度
		292,100.00	307,028.95	233,269.71	311,803.35	421,926.20
科	科目	大正十一年度	大正十二年度	大正十三年度	大正十四年度	大正十五年度
用品賣拂代		2600	7000	2800	1000	3000
菜園收入						
救護費償金		6792.28	7432.03	8,346.25	10,110.68	10,339.08
各府縣分擔金		28007.250	17000.00	227,700.00	193,900.00	283,102.50
其他				30990	11163	25083
合計		286,890.78	177,520.03	236,441.25	204,366.21	293,722.41
備考 其他欄記載ノモノハ職員納付金ナリ						
歳入臨時部						
線越	科目	大正十一年度	大正十二年度	大正十三年度	大正十四年度	大正十五年度
附越		153,308.337	183,218.427	76,333.267	55,501.287	35,568.157
其他						
合計		153,308.337	183,218.427	76,333.267	55,501.287	35,568.157

科	科目	歳出經常部				
		備考 雜費欄×印ハ恩給金ナリ				
歳入總計		大正十一年度	大正十二年度	大正十三年度	大正十四年度	大正十五年度
		440,199.27	360,720.457	321,784.47	259,867.597	329,290.567
科	科目	大正十一年度	大正十二年度	大正十三年度	大正十四年度	大正十五年度
俸給		20,585.12	19,239.83	21,038.88	23,681.9	25,097.31
雜者		35,575.35	39,371.23	36,391.77	37,931.50	42,722.8
患驗		7,120.70	81,390.69	90,754.75	89,433.02	96,038.83
救護費償		855.86	695.40	1,030.20	840.0	522.25
修繕費		4,447.28	3,346.37	5,407.21	4,952.53	5,269.99
雜備		7,964.26	7,378.66	3,487.04	2,743.46	6,158.86
豫備費		167,694.0	17,495.07	22,356.60	22,356.60	21,475.15
合計		157,317.97	168,917.25	209,553.51	192,257.10	197,361.67
備考 雜費欄×印ハ恩給金ナリ						
歳出臨時部						
建築費	科目	大正十一年度	大正十二年度	大正十三年度	大正十四年度	大正十五年度
初年度		93,634.80	104,147.64	42,777.33	25,079.74	92,894.95
調辦費		60,279.2	113,213.0	49,523.9	69,626.0	
合計		153,914.00	217,360.64	92,301.23	94,705.74	92,894.95

科	大正十一年度	大正十二年度	大正十三年度	大正十四年度	大正十五年度
合計	九九、六二七・三	一一、五四六・九四	四七、七三九・六二	三二、〇四二・三四	九二、八九四・九五
歳出	二五、六九〇・六九	二八、四三九・七九	二五、七二八・三三	二二、四二九・四四	二九、〇三六・六二
合計	九九、六二七・三	一一、五四六・九四	四七、七三九・六二	三二、〇四二・三四	九二、八九四・九五

第四 患者一人當經費

年次	經常部決算		食費決算		治療費決算		被服費決算		當該年度中收容患者延數
	總額	一人當日	總額	一人當日	總額	一人當日	總額	一人當日	
大正六年	六九、三六五・八〇	四七・〇	二一、七九六・二三〇	一四七・	六、七五八・〇〇	四七・	一、七三八・四六〇	一四七・	一四七、七〇三
大正七年	八六、〇五九・四六〇	五三・三	二八、四四一・七九〇	一七六・	八、五三九・三九〇	五三・	二、七四六・七四〇	一六・	一六、一六九
大正八年	一一、二五四三・一九〇	七四・九	四〇、七五〇・三二〇	二四九・	九、一八四・四〇〇	五六・	四、八四九・三二〇	二九・	一六、三三〇・二
大正九年	一三七、六七七八・〇	八二・七	四〇、一四八・三八〇	二四一・	九、五八四・六〇〇	五七・	四、九六八・八〇〇	二九・	一六、六三三・五
大正十年	一四九、二四四・八六〇	八一・〇	四二、八一四・三七〇	二二二・	一〇、〇二七・八四〇	五四・	六、五三二・四二〇	三五・	一八、四一四・五
大正十一年	一五七、三一一・七九七・〇	八〇・七	三七、六七一・〇〇〇	一九三・	一一、八四五・六七〇	六〇・	五、五八一・一三〇	二八・	一九、四七三・〇
大正十二年	一六八、九一七・二五〇	七八・七	四七、九二一・八四〇	二二三・	一二、五二二・四〇〇	五八・	四、〇二四・八六〇	一八・	二一、四四八・一
大正十三年	二〇九、五五二・五一〇	九二・四	五四、八一〇・五四〇	二四一・	一三、五三三・二一〇	五九・	四、八七六・二八〇	二一・	二二、六六一・〇
大正十四年	一九二、二五七・一〇〇	七四・七	五三、七九〇・八七〇	二〇九・	一五、四二七・一七〇	六〇・	三、三八五・三〇〇	二一・	二五、七〇七・七
大正十五年	一九七、三六一・六七〇	六九・八	五五、一六四・七二〇	一九五・	一六、一九九・八八〇	五七・	六、三九四・九四〇	二二・	二八、二四四・六

第五 治療

治療ハ六人ノ醫員ノ分擔スル所ニシテ便宜ノ爲メ内科、外科、眼科、耳鼻咽喉科、理學的診療科及繃帶交

換所ノ六ヶ所ヲ受持タシム

内科ニ最モ多ク來ル病症ハ癩菌ノ破潰吸收スルトキニ發スル癩性結節性紅斑ニシテ此際神經痛及關節痛ヲ伴フ此症ハ患者ノ一言ニ熱瘧ト唱フル病症ニシテ其ノ持續スルコト數週ヨリ數年ニ亘リテ反覆シ煩ハシキ發疹發熱ニ伴ヒ其ノ經過中遂ニ衰弱シテ肺結核、肋膜炎、腸結核、腹膜炎等ノ結核菌ノ混合傳染ニヨリテ來ル病症ヲ誘發シ遂ニ死因トナルコト多シ

癩性結節性紅斑ノ療法ハ其ノ輕キモノハ二%クロールカルチウム液三〇瓦ノ靜脈内注射ヲ毎日施スコトニヨリ最モ良好ノ結果ヲ來ス

其ノ他癩性腎臟炎ハ又數々發見スル疾患ニシテ死因トナルモノアリ

外科ニハ癩結節潰瘍ノ喉頭ニ來ルタメニ窒息ヲ起シ死因トナルコト多キカ故ニ氣管切開術ヲ施シ此レヲ救助スルコト多シ又結節癩神經癩共ニ手足ノ瘰癧火傷及足穿孔症ヲ發シ易ク之レガ爲メニ指骨及足根骨趾蹠骨ノ「ネクトロ」セヲ來シ此レヲ除去セサルヘカサラサルノミナラス下腿ノ切斷手術ヲ要スル者尠ナカラス此レニヨリ全身ノ敗血膿血症ヲ救フモノナリ

眼科ニテハ癩性角膜炎、外鞏膜炎、虹彩毛樣體炎、續發白內障ノ爲メニ失明スル者尠カラス此レカ手當ハ最モ必要ナリ

失明者數

男女	收容現在數	失明者數
男	五九六	一三四
女	二二一	四二

合	計	收容現在數	失明者數
		八一七	一七六

備考 失明者ハ兩眼共一米、距離ニ於テ指數ヲ辨シ得サル程度以下ノモノ病型別ハ神經癩男三名女二名アリ他ハ全部結節癩ナリ

耳鼻咽喉科内鼻口内咽喉粘膜ハ癩ノ好發部位ナルカ故ニ此ノ部ノ清潔ヲ保チ手當ヲ加フル必要アリ
 此等ノ重病者中自ラ起臥スルコト困難ナル者ヲ重病舎ニ收容ス重病室ハ六棟ニ百十六ノ病牀ヲ具ヘシム此ノ重病室ニハ各受持ノ醫員看護婦ヲ配置シ猶輕症ノ患者ヲ晝夜枕頭ニ附添ハシメ食物藥品ノ給與衣服ノ交換入浴便器等ノ世話ヲナサシメ居レリ
 大風子油ノ注射 本院ニテハ開院以來日本局法大風子油即チ「ヒドノカルブス、アンテルミンチカ」ノ種子ヲ壓搾シタル油劑ヲ〇五乃至五瓦ヲ腎筋肉若クハ上膊及大腿ノ外側皮下ニ注射ス勿論注射スル前藥劑及注射器ハ熱氣消毒ヲナスヲ肝要トス近年油劑消毒ノ爲メニ〇二%チハロミンヲ加ヘテ加熱消毒ニカヘ居レトモ吸收ハ佳良ナリ大風子油注射ハ通常一週三回ニシテ皮下注射ノ場所ハ其都度毎ニ變更セシメ一年中ニハ百回ノ多數ヲ注射シテ數年ニ及ブモノニシテ注射ト同時ニ癩菌ハ皮膚粘膜ヨリ次第ニ破壊消滅吸收スルヲ顯微鏡下ニ目撃シ得ヘシ皮膚ノ切片ニ就キ檢鏡スルニ始メ無數ノ癩菌ヲ宿トシタル癩細胞ハ癩菌ノ代リニ其ノ消滅ノ場所ニ脂肪樣體ノ顆粒ヲ含有スル一種ノ空泡細胞トナリテ殘遺ス
 然レトモ此ノ機轉ハ全身ノ各組織ニ一齊ニ起ルカハ疑問ニシテ深部ニ變化セサル癩菌ノ潜伏スル

ニヨリテ數時ノ後チ繁殖シ大風子油注射ヲ行ヒ居ルニモ拘ラス再ヒ暴威ヲ逞ウスルコト往々ニシテ有リ得ルナリ(再發近來)チモ「療法」アンチモノ「療法」ノ癩ニ有利ナリト説クモノアレトモ實驗ノ結果無効ナルコト判明セリ古キ藥ナレトモ未タ大風子油ノ注射療法ノ右ニ出ツル療法ヲ見スト云フモ可ナリ
 其他創傷ノ手當及併發症ニ對スル手當ハ普通ノ病院ニ於テ行フモノト大差ナキヲ以テ之ヲ省略ス

第六 患者ノ狀態

一、入室狀況

重病室ニ收容セラル、患者百十七名ヲ除ク以外ノ七百名ハ二十三舎ノ患者住宅ニ分住セシム一舎ハ四室ニ分チ二十四人乃至三十人ヲ入レ男子女子小兒ハ各室ヲ異ニシ兩性ヲ別室セシム其ノ内一舎ハ戶籍上夫婦トナレルモノヲ同棲セシム居リ目下二十組ノ夫婦ヲ收容ス二十三舎ノ内又盲人及手足不自由ニシテ自ラ用ヲ辨シ得サルモノ百八十四人ヲ六ヶノ不自由舎ニ收容シ此レニ三十六人ノ比較的輕症者ヲ附添人トナシ衣食ノ世話ヲナサシム丁年未滿ノ青少年ハ三舎ニ收容シ舎監ヲ設ケテ監督ノ任ニ當ラシム爾餘十五舎ハ自治的ノ制度ヲ設ケ各舎ニ一人ノ舎長ヲ置キ四ヶ月毎ニ選舉シ各舎ノ整理衛生衣食作業等ノ世話ヲナサシム
 一般患者ハ朝ハ專ラ治療時間トシテ午後ハ各種ノ作業ニ從事セシム

二、衣食

被服寢具 患者一人ニ對シ貸與又ハ給與スル被服寢具ハ次表ノ通りナリ

品名	品質	數量	新品貸與時期	交換期限	備考
綿入半纏	伊勢棒縞(紺)	一	十二月一日貸與	二ヶ年	大正十四年新調
綿入衣	同	一	十二月一日貸與	同	大正十五年新調
裕衣	同	一	四月一日貸與	同	昭和二年新調
單衣	同	二	六月一日ヨリ七月十日マデ貸與	四ヶ年	同 (一枚)
襦袢	綿ネル (白)	一	十月頃貸與	二ヶ年	大正十五年新調
掛蒲團	表三州生木綿(白)	二	同	三ヶ年	每年三分一位宛新調 一枚ハ十二月一日ヨリ三月末日迄貸與
敷蒲團	同	一	同	四ヶ年	每年四分一位宛新調
大布	綾木綿	一	同	六ヶ年	大正十三年新調 三年毎二分一位宛新調
小包	同	一	同	四ヶ年	每年四分一位宛新調
枕	三州生木綿	一	隨時貸與	破損ノ都度修繕又ハ新調	
枕	同	一	同	同	
兵帶	養老絞	一	七月頃給與	二ヶ年	昭和二年新調
帶	更紗木綿	一	同	同	
帶	天竺木綿	二	給與 一月、七月ニ一枚宛	同	
腰	表耳白木綿	二	同	同	
足	裏千草木綿	二	二月、七月ニ足宛給與 附添人ニハ一足増給	同	
手拭	木綿	三	一月、七月、十月、十一月 宛給與	同	

備考

- 一、右ノ外病衣看護衣及蚊帳ハ必要ニ應シテ貸與シ時々修繕ス
- 二、新調品ハ其ノ年ノ定員數ヲ準備ス
- 三、使用期限ノ滿チタルモノハ新品貸與ト同時ニ返納セシメ其ノ中ノ比較的破損程度ノ輕微ナ

ロ、食物

主食物

- 一、粥食 一人一食七勺宛ノ割合ニテ内地米ヲ支給ス粥食患者ハ毎日平均約七十人内外ナリ
- 二、普通食
 - 米麥ノ割合(内地米及臺灣米等分 四分 押麥又ハ割麥 六分)
 - 一人一日ノ平均分量 約四合四勺
 - 但シ四大節其ノ他特別御馳走日ニハ三食分若シクハ一食分ヲ白米飯トナシ(内地米五分 臺灣米五分)正月
 - 三ヶ日ハ餅ヲ又時々赤飯自在餅ヲ給與ス
- 三、精米精麥作業 大正十四年十一月ヨリ五馬力電動機ニヨル洗濯機豆腐製造機械ト共ニ精米機押麥製造機械ヲ据付ケ患者ニ運轉ヲナサシメタル爲メ從來ヨリハ優良ノ主食物ヲ給シ得ルニ至レリ又原料購入ニ就キテモ玄米大麥ハ各府縣ニテ生産移出検査ヲナシタルモノニテ

ルモノハ消毒洗濯ノ上修理ヲ加ヘテ保管シ使用期限ノ滿タサルモノニテモ破損品汚損品ハ隨時修理品ト交換シ同シク消毒洗濯ノ上保管ス

四洗濯ハ各自ニ於テナサシメ居ルモ重症者ノ被服ハ輕症患者ヲシテナサシメ居レリ

五新調ト修理裁縫トハ女患者中裁縫ノ心得アルモノヲシテナサシム

但シ新調ハ裁斷ノミ裁縫婦傭人ニナサシメ縫上ケハ患者ヲシテナサシム小破修繕ハ患者中二名ノ裁縫婦ヲ置キ修理セシム

六、入院ノ際ノ携帶私物衣類ハ消毒ノ上華美ニ流レサル限り其ノマ、使用ヲサシム

品質等級數量等明瞭ナルヲ以テ購入ノ際殊更検査ヲナス必要ナク至極簡易ニ安心シテ購入スルコトヲ得從ツテ經費モ大分節約ヲナシ得タリ

副食物

一、概況 野菜類ヲ主トシ魚類豆腐類之レニ次キ其ノ他ハ雜品ニシテ朝ハ毎日味噌汁ヲ給シ居レリ

二、病室收容患者ノ副食物 大體普通食ト同一ナレトモ普通食ノ鹽魚ナル時ハ鮮魚若シクハ鶏ヲ給シ澤庵菜漬等ノ場合ハ金山寺味噌梅干ナトヲ給シ居レリ猶ホ重病者ニハ滋養品トシテ牛乳鶏卵葛粉ナトヲ給ス其ノ數ハ毎日平均七十人内外ナリ

三、御馳走 四大節、五節句、國家ノ祝典、祭日、本院ノ記念日、宗教上ノ諸儀式日、其他特殊ノ催ホシアル時ニハ院内生産ノ豚ヲ屠殺シ「豚カツ」ヲ作り鶏ヲ屠リテ親子井トナシ或ハ壽司鮮魚等ヲ給與ス尙時々間食トシテ汁粉草餅甘酒ナトヲ給ス

四、院内生産品 精米、押麥、豆腐製造ノ外患者ノ手ニヨリテ院内ニテ生産スルモノニ野菜類ト豚牛乳、鶏及鶏卵アリ之等ノ生産品ハ患者慰安會ノ手ヲ經テ病院ニ於テ市價ノ一二割引ヲ以テ買入レ患者ニ支給スル事トナス但シ豚ハ無償ナリ

本年中患者ノ手ニヨリ生産供給シタル額ハ左表ノ通り

品目	數量	價格	品目	數量	價格
野菜類	三三三三三〇〇	五八六八〇	豚	三三三三三〇〇	一、〇八三、一〇〇
牛乳	一一九〇二二	二、三二九、六四〇	鶏	三三三三三〇〇	三〇〇
類	一一九〇二二	二、三二九、六四〇	卵	三三三三三〇〇	三〇〇

計	一〇六、一〇〇	三、一九一〇	計	一、〇八三、一〇〇
---	---------	--------	---	-----------

五、新鮮ナル魚類ヲ安房鴨川ヨリ野菜類ヲ附近農家ヨリ大麥ヲ埼玉縣ヨリ直接購入シ居ルモ將來ハ漸次原產地ヨリ購入供給セント欲ス

調理

主副食物共ニ蒸汽釜ニテ調理シタルモノヲ配給スルモ豚又多量ノ鶏ヲ屠ルトキ其他特ニ手數ヲ要スル献立ノ時ニハ患者ニ調理ノ一部若クハ全部ヲナサシム

本年度ニ於テ之等患者ノ作業場トシテ二十坪ノ炊事場ヲ建築ニ着手シタルヲ以テ來年度ヨリハ之レヲ利用スル事ニヨリテ多大ノ便益ヲ得ル事ト信ス

食費

昭和二年度ノ食費豫算ハ一人一日當金貳拾參錢七百五十人分ナレトモ本年ノ延人員ハ(二月迄)二九二、五九二人ニシテ一日平均八〇一、六三人ナルカ故ニ一人一日當二、一五二錢トナル而シテ本年ハ物價比較的ニ安價ナルト其ノ他ヨリ定員以上五十一人餘ヲ賄ヒ猶且相當ノモノヲ給シ得タル上幾分ノ餘裕ヲ生シタルハ一同ノ大ニ幸福ニ感スル所ナリ然レトモ院外ノ自由ノ天地ニ生活スルモノノ種々ノ苦痛ヲ嘗ムル反面ニ於テ様々ノ快樂慰安ヲ享ケ味ヒ得ル世界ト全然隔離シテ此ノ一小天地ヲ永久ノ住家トセサルヲ得サル運命ノ下ニ在ル彼等ニ取リテ一年三百六十五日一日トシテ等閑視シ得ラレサル唯一ノ慰安ハ食物ナルコトニ想到スル時ハ此ノ貴重ナル豫算ヲ一層有意義ニ運用セサルヘカラスト思料ス

三、慰安及娛樂

收容患者疾病ノ慢性難治ニシテ稍モスレハ精神ノ動搖悲觀ニ陥リ易ク自然ニ信仰ヲ欲求シ各種宗教ニ歸依スルモノ多シ此等患者ノ有スル各自ノ信仰ノ自由ヲ尊重シ禮拜堂ヲ設ケ日ヲ定メテ各宗教師ノ慰問ヲ受ク其ノ内佛教徒ニ屬スルモノ六百四十六名中真宗三百五十三名日蓮宗二百九名真言宗八十四名基督教ニ屬スルモノ百四十三名何レノ宗教ニモ屬セサルモノ二十八名アリ真宗ハ大谷派本願寺ヨリ日蓮宗ハ同宗務院ヨリ真言宗ハ高野山金剛峯寺ヨリ毎月教講師ヲ派遣シ基督教ハ好善社ヨリ毎月數回宣教師及牧師ヲ定期派遣セラル各教團聖教ハ研究暗誦ニ熱中スルノミナラス其派ニ屬スル重病者極貧者ヲ慰安看病シ同病相憐ノ實ヲ擧ケ居レリ而テ國民祭日宗祖ノ記念日ハ全院職員患者一堂ニ會シテ和氣堂ニ充ツルノ風アルハ本院ノ誇トスル所ナリ宗教家ノ外社會教育ヲ以テ任スル希望社ノ諸士基督教各派ノ諸氏大阪毎日東京日日東京朝日新聞社及各種藝術ニ堪能ナル諸氏ノ慰問近年益々多キヲ加ヘツ、アルハ患者慰安上頗ル悅フヘキ事ナリ其他患者ノ春秋ニ催ス芝居碁將棋「テニス」ノ運動競技餅搗花祭盆踊クリスマス會式詩歌俳諧等ノ諸會ハ單調無味ナル生活ニ多大ノ慰安ヲ與ヘ居レリ

其他浪花節講談落語芝居開催活動寫眞蓄音機ヲテオ等ノ設備アリテ此等ノ娛樂慰安ノ事業ハ大部分管理知事ヲ會長トスル第一區府縣立全生病院患者慰安會ノ出資補助ニヨリ開催シ得ルモノナルハ吾等ノ常ニ感謝スル所ナリ

四、風紀

開院當時ニアリテハ大部分浮浪者ナリシモ近年收容力増大スルニ從ヒ聯合府縣ノ各地方ノ自宅ヨリ收容セラル、モノ次第ニ多キヲ加フルニ從ヒ風紀ハ漸次改善セラレ逃走ノ第一原因ト見做サレ

タル賭博ノ如キハ大正八年以來全ク根絶シテ多年ノ陋習ハ一洗セラレ眞ニ平和ナル一大家族ヲ建設スルニ至ルト云フモ溢美ノ言ニアラス然レトモ元來療養所荒シト稱スル浮浪ノ徒各療養所ニ轉々シテ出入常ナキカ故ニ之レカ爲メニ未タ警戒ヲ廢スルニ至ラサルハ遺憾ノ事ナリ

五、教育

開院以來入院患者中無教育ノ者多キヲ以テ患者中教育ニ經驗アルモノヲ選ビ教師トナシ普通教育ヲ施シ來リシカ近年兒童ノ入院數益々増加スルニヨリ此等年少者ニ對スル教育ニツキ深ク考慮シ本年ヨリハ教育ニ經驗アル職員ヲシテ其ノ任ニ當ラシメ小學校ノ教科ニ準シテ教授セシメタルカ管テハ眼ニ一丁字ナカリシモ次第ニ上達シテ郷里ノ父母兄弟ト音信ヲ通スルニ至リ和歌俳句ヲ理解創作シ各種ノ雜誌ニ投稿シ賞ヲ受クルモノ尠カラズ又院内圖書室ハ本院見學ノ學生諸氏及慈善家ノ喜捨ニヨリ漸次發達シ圖書ノ閱讀及稗史小説ノ借出ヲナシ多數ノ盲目患者ハ團欒シテ小説ノ朗讀ヲ聞ク事ヲ樂ミノ一ツニ數フルニ至レリ圖書室ヨリハ毎月一回「山櫻」ト稱スル謄寫版刷雜誌ヲ發刊シテ各患者ノ詩歌文章ヲ掲載シ院内患者ノ慰安ニ供スルノミナラス院外ノ患者ノ慰安ニ供シテ居レリ

現在患者ノ教育別ハ左表ノ如シ

無教育ノモノ 多少文字ヲ知レルモノ 尋常小學科程度ノモノ	教育別		計	教育別	教育別		計
	男	女			男	女	
六七	一八〇	八四	二五二	同	一七一	四七	二二八
二六	一八〇	一一	一九一	高等小學科程度ノモノ	四三	三	四六
六	六四	二四	八八	卒業程度ノモノ	九八	九	一〇七

第七統計

一 收容患者異動表

送致先	性別	收容患者數		退院		患者數		現在者數
		本年開始	本年終	本年開始	本年終	本年開始	本年終	
警視廳	計女男	三〇七	三〇七	—	—	—	—	三〇七
神奈川縣	計女男	八五	八五	—	—	—	—	八五
新潟縣	計女男	一八	一八	—	—	—	—	一八
埼玉縣	計女男	二七	二七	—	—	—	—	二七
群馬縣	計女男	二二	二二	—	—	—	—	二二
千葉縣	計女男	一一	一一	—	—	—	—	一一
茨城縣	計女男	二九	二九	—	—	—	—	二九
計	計女男	四一〇	四一〇	—	—	—	—	四一〇

三五

作業別	慰勞金額	作業別	慰勞金額	作業別	慰勞金額	教育別	
						男	女
合世長	一・三〇	緋帶交換所雜役	三乃至五	裁縫	三乃至五	計	八一七
學事	一・三〇	再製緋帶卷軸及ガーゼ整理	一乃至四	洗濯	三乃至六	計	二二二
保世	一・三〇	試驗動物飼育	三乃至四	縫工	三乃至四	男	五九六
醫療藥劑係雜役	一日	物品交換所雜役	三	裁縫	一乃至三	女	—
理內掃	同	糞尿汲取	三	裁縫	一乃至三	計	—
病室附雜	同	汚物燒却	三	裁縫	一乃至三	男	—
患者輸送	同	浴場附雜役	三乃至四	裁縫	一乃至三	女	—
						計	—

六、作業

患者ハ一般ニ手足及顔面ニ潰瘍ヲ有スルモノ多ケレトモ重症有熱ニアラサル限リハ終日閑居ハ無聊ヲ増シ却ツテ病症ノ經過ヲ惡化スルノ恐レアルヲ以テ適度ニシテ任意ナル勞働ニ從事セシメ慰勞金ヲ給與シ之レヲ獎勵透導シ居レリ就中農業ハ大氣中ニ勞働シ身體ノ強健ヲ増シ日々蔬菜ノ成育ヲ樂マシメ其收穫品ハ病院ニ於テ買收シ食膳ニ供セシメルモノニシテ病院ニ向ツテ大ナル經濟トナリ彼等ニ向ツテ唯一ツノ大ナル慰安トナル

左ニ作業別及慰勞費ヲ舉クレハ

統計

發病當時ノ年齡	四	五	六	七	八	九	十	十	十	十	十	十	十	十	計
性體	計女男	計女男	計女男	計女男	計女男	計女男	計女男	計女男	計女男	計女男	計女男	計女男	計女男	計女男	
斑紋癩															
神經癩															
結節癩															
計															
發病當時ノ年齡	四	五	六	七	八	九	十	十	十	十	十	十	十	計	
性體	計女男	計女男	計女男	計女男	計女男	計女男	計女男	計女男	計女男	計女男	計女男	計女男	計女男		
斑紋癩															
神經癩															
結節癩															
計															

三九

發病當時ノ年齡	四	五	六	七	八	九	十	十	十	十	十	十	十	計
性體	計女男	計女男	計女男	計女男	計女男	計女男	計女男	計女男	計女男	計女男	計女男	計女男	計女男	
斑紋癩														
神經癩														
結節癩														
計														
發病當時ノ年齡	四	五	六	七	八	九	十	十	十	十	十	十	十	計
性體	計女男	計女男	計女男	計女男	計女男	計女男	計女男	計女男	計女男	計女男	計女男	計女男	計女男	
斑紋癩														
神經癩														
結節癩														
計														

三八

統計

九	八	七	六	五	四	三	二	一	經過年數
年	年	年	年	年	年	年	年	年	
計女男	計女男	計女男	計女男	計女男	計女男	計女男	計女男	計女男	性體
病									
斑紋癩									
神經癩									
結節癩									
計									
二	二	二	二	二	二	二	二	二	經過年數
九	八	七	五	四	三	二	一		
年	年	年	年	年	年	年	年	年	
計女男	計女男	計女男	計女男	計女男	計女男	計女男	計女男	計女男	性體
病									
斑紋癩									
神經癩									
結節癩									
計									

四一

五	五	五	五	五	四	四	四	發病當時ノ年齡
十	十	十	十	十	十	十	十	
八	六	五	三	十	九	八	七	
歲	歲	歲	歲	歲	歲	歲	歲	
計女男	計女男	計女男	計女男	計女男	計女男	計女男	計女男	性體
病								
斑紋癩								
神經癩								
結節癩								
計								
合	七	七	六	六	六	六	六	發病當時ノ年齡
計	十	十	十	十	十	十	十	
	二	歲	九	四	三	二	一	
	歲	歲	歲	歲	歲	歲	歲	
計女男	計女男	計女男	計女男	計女男	計女男	計女男	計女男	性體
病								
斑紋癩								
神經癩								
結節癩								
計								

備考 本表ノ外疑似試驗中ノ男二名アリ
四 患者發病ノ時ヨリ療養所入所迄ニ至ル經過年數別表

(昭和二年中)

四〇

統計

統計	一犯	賭博	飲食店	米雜穀商	製材所	製材職工	材木商	肉類販賣店	雜貨店	小間物雜貨商	古物商	繭問屋	茶店小僧	茶仲買業	機業家小僧	機業家小僧	機業家小僧	紵縮製造業	蒲鉾職人	料理店洗方	飲食店		
	二犯	竊盜	網糸	僧侶	外國商館小使	洋服商小僧	染料商小僧	ソリス商店小僧	奉公	日公	按摩鍼灸業	裁縫	仕立屋小僧	西洋洗濯	造花手	麻糸	糸	製糸工場	網糸	網糸	網糸	網糸	
	三犯	詐欺	男工	合	無	傘車直	水車業	酌婦	娼妓	藝妓	藝妓	女髮	湯屋	馬下	鑛山工	製煉所	石油工	鐵道工	鐵道工	鐵道工	鐵道工	鐵道工	鐵道工
	以上三犯	其他	驛女	計	職	職	職	職	職	職	職	職	職	職	職	職	職	職	職	職	職	職	職
	計	計	計	計	計	計	計	計	計	計	計	計	計	計	計	計	計	計	計	計	計	計	計
	一犯	其	合	合	合	合	合	合	合	合	合	合	合	合	合	合	合	合	合	合	合	合	合
	二犯	其	合	合	合	合	合	合	合	合	合	合	合	合	合	合	合	合	合	合	合	合	合
	三犯	其	合	合	合	合	合	合	合	合	合	合	合	合	合	合	合	合	合	合	合	合	合
	以上三犯	其他	合	合	合	合	合	合	合	合	合	合	合	合	合	合	合	合	合	合	合	合	合
	計	計	計	計	計	計	計	計	計	計	計	計	計	計	計	計	計	計	計	計	計	計	計

一〇 現在患者前科者調

(昭和二年未現在)

四九

統計	一犯	職	籠製造	運蠟	綿糸	護具	玩具	水枕	活版	印刷	活版	紙箱	ペンキ	屋根	瓦職	瓦職	煉瓦	製本	自働車	自働車	硝子	綿器	陶器	陶器	籠製造		
	二犯	男	製	送業	商職	職	職	職	職	職	職	職	職	職	職	職	職	職	職	職	職	職	職	職	職	職	
	三犯	女	業	業	業	業	業	業	業	業	業	業	業	業	業	業	業	業	業	業	業	業	業	業	業	業	
	以上三犯	計	計	計	計	計	計	計	計	計	計	計	計	計	計	計	計	計	計	計	計	計	計	計	計	計	
	計	計	計	計	計	計	計	計	計	計	計	計	計	計	計	計	計	計	計	計	計	計	計	計	計	計	計
	一犯	職	米雜穀	醬油	味醬	酒	酒	酒	酒	袋	行	砂糖	菓子	菓子	木炭	炭	製綿	下駄	下駄	藥品	青物	青物	魚	質屋	乾物	米雜穀	
	二犯	男	商	釀造	釀造	賣	番	番	番	番	番	職	職	職	職	職	職	職	職	職	職	職	職	職	職	職	
	三犯	女	業	業	業	業	業	業	業	業	業	業	業	業	業	業	業	業	業	業	業	業	業	業	業	業	
	以上三犯	計	計	計	計	計	計	計	計	計	計	計	計	計	計	計	計	計	計	計	計	計	計	計	計	計	
	計	計	計	計	計	計	計	計	計	計	計	計	計	計	計	計	計	計	計	計	計	計	計	計	計	計	計
一犯	職	郵便	車	馬	檣	石油	漁	漁	汽船	汽船	汽船	水	火	機	筆	製材	縣	郵	銀	會	教	軍	軍	軍			
二犯	男	配	力	力	力	力	力	力	力	力	力	力	力	力	力	力	力	力	力	力	力	力	力	力	力		
三犯	女	達	夫	夫	夫	夫	夫	夫	夫	夫	夫	夫	夫	夫	夫	夫	夫	夫	夫	夫	夫	夫	夫	夫	夫		
以上三犯	計	計	計	計	計	計	計	計	計	計	計	計	計	計	計	計	計	計	計	計	計	計	計	計	計		
計	計	計	計	計	計	計	計	計	計	計	計	計	計	計	計	計	計	計	計	計	計	計	計	計	計		

四八

關係法令

●癩豫防ニ關スル件

(明治四十年三月十九日)
法律第十一號

改正

大正五年三月十日
法律第二十一號

第一條 醫師癩患者ヲ診斷シタルトキハ患者及家人ニ消毒其ノ他豫防法ヲ指示シ且三日以内ニ行政官廳ニ届出ツヘシ其ノ轉歸ノ場合及死體ヲ檢案シタルトキ亦同シ

第二條 癩患者アル家又ハ癩病毒ニ汚染シタル家ニ於テハ醫師又ハ當該吏員ノ指示ニ從ヒ消毒其ノ他ノ豫防方法ヲ行フヘシ

第三條 癩患者ニシテ療養ノ途ヲ有セス且救護者ナキモノハ行政官廳ニ於テ命令ノ定ムル所ニ從ヒ療養所ニ入ラシメ之ヲ救護スヘシ但シ適當ト認ムルトキハ扶養義務者ヲシテ患者ヲ引取ラシムヘシ

必要ノ場合ニ於テハ行政官廳ハ命令ノ定ムル所ニ從ヒ前項患者ノ同伴者又ハ同居者ニ對シテモ一時相當ノ救護ヲ爲スヘシ

前二項ノ場合ニ於テ行政官廳ハ必要ト認ムルトキハ市町村長市制町村制ヲ施行セサル地ニ在リテハ市町村長ニ準スヘキ者ヲシテ癩患者及其ノ同伴者又ハ同居者ヲ一時救護セシムルコトヲ得

第四條 主務大臣ハ二以上ノ道府縣ヲ指定シ其ノ道府縣内ニ於ケル前條ノ患者ヲ收容スル爲必要ナル療養所ノ設置ヲ命スルコトヲ得

前項療養所ノ設置及管理ニ關シ必要ナル事項ハ主務大臣之ヲ定ム

主務大臣ハ私立ノ療養所ヲ以テ第一項ノ療養所ニ代用セシムルコトヲ得

第四條ノ二 療養所ノ長ハ命令ノ定ムル所ニ依リ被救護者ニ對シ必要ナル懲戒又ハ檢束ヲ加フルコトヲ得

第五條 救護ニ要スル費用ハ被救護者ノ負擔トシ被救護者ヨリ辨償ヲ得サルトキハ其ノ扶養義務者ノ負擔トス

第三條ノ場合ニ於テ之カ爲要スル費用ノ支辨方法及其ノ追徴方法ハ勅令ヲ以テ之ヲ定ム

第六條 扶養義務者ニ對スル患者引取ノ命令及費用辨償ノ請求ハ扶養義務者中ノ何人ニ對シテモ之ヲ爲スコトヲ得但シ費用ノ辨償ヲ爲シタル者ハ民法第九百五十五條及第九百五十六條ニ依リ扶養ノ義務ヲ履行スヘキ者ニ對シ求償ヲ爲スコトヲ妨ケス

第七條 左ノ諸費ハ北海道地方費又ハ府縣ノ負擔トス但シ東京府下伊豆七島小笠原島ニ於テハ國庫ノ負擔トス

一 被救護者又ハ其ノ扶養義務者ヨリ辨償ヲ得サル救護費

二 檢診ニ關スル諸費

三 其ノ他道府縣ニ於テ癩豫防上施設スル事項ニ關スル諸費

第四條第一項ノ場合ニ於テ其ノ費用ノ分擔方法ハ關係地方長官ノ協議ニ依リ之ヲ定ム若シ協議調ハサルトキハ主務大臣ノ定ムル所ニ依ル

第四條第三項ノ場合ニ於テ關係道府縣ハ私立ノ療養所ニ對シ必要ナル補助ヲ爲スヘシ此ノ場合ニ於テ其ノ費用ノ分擔方法ハ前項ノ例ニ依ル

第八條 國庫ハ前條道府縣ノ支出ニ對シ勅令ノ定ムル所ニ從ヒ六分ノ一乃至二分ノ一ヲ補助スル

モノトス

第九條 行政官廳ニ於テ必要ト認ムルトキハ其ノ指定シタル醫師ヲシテ癩又ハ其ノ疑ヒアル患者ノ檢診ヲ行ハシムルコトヲ得

癩ト診斷セラレタル者又ハ其ノ扶養義務者ハ行政官廳ノ指定シタル醫師ノ檢診ヲ求ムルコトヲ得

行政官廳ノ指定シタル醫師ノ診斷ニ不服アル患者又ハ其ノ扶養義務者ハ命令ノ定ムル所ニ從ヒ更ニ檢診ヲ求ムルコトヲ得

第十條 醫師第一條ノ届出ヲ爲サス又ハ虚偽ノ届出ヲ爲シタル者ハ五拾圓以下ノ罰金ニ處ス

第十一條 第二條ニ違背シタル者ハ貳拾圓以下ノ罰金ニ處ス

第十二條 行旅死亡人ノ取扱ヲ受クル者ヲ除クノ外行政官廳ニ於テ救護中死亡シタル癩患者ノ死體又ハ遺留物件ノ取扱ニ關スル規定ハ命令ヲ以テ之ヲ定ム

附 則

本法施行ノ期日ハ勅令ヲ以テ之ヲ定ム

●癩豫防ニ關スル法律施行ノ件 (明治四十年八月三日) 改正 (明治四十年十二月勅令第三百五十二號)

明治四十年法律第十一號ハ明治四十二年四月一日ヨリ之ヲ施行ス

●癩患者ノ救護ニ要スル費用ノ支辨追徴及負擔ニ關スル件 (明治四十年七月九日勅令第三百六十二號)

第一條 明治四十年法律第十一號第三條ニ依リ癩患者及其ノ同伴者又ハ同居者ノ一時救護ニ要ス

法 令

ル費用ハ必要アルトキハ救護地道府縣ニ於テ之ヲ繰替支辨スヘシ
 市町村長ニ於テ一時救護ヲ爲ス場合ニ要スル費用ハ必要アルトキハ市町村ニ於テ繰替支辨スヘシ
 第二條 前條ニ依リ繰替支辨シタル費用ハ被救護者ニ被救護者ヨリ辨償ヲ得サルトキハ其ノ扶養義務者ニ其ノ辨償ヲ求ムヘシ此ノ場合ニ於テ必要アルトキハ義務者ノ住所地若クハ所在地ノ地方長官又ハ市町村長ニ其ノ徵收ヲ委託スルコトヲ得
 辨償金ノ徵收ニ關シテハ府縣稅徵收ノ例ニ依ル
 市町村ニ於テ繰替支辨シタル費用ニシテ前二項ニ依リ辨償ヲ得サルモノハ救護地道府縣ニ其ノ辨償ヲ求ムヘシ

第三條 一時救護ニ要シタル費用ニシテ被救護者又ハ其ノ扶養義務者ヨリ辨償ヲ得サルモノハ救護地道府縣ノ負擔トス

第四條 療養所ニ於ケル救護費ニシテ被救護者又ハ其ノ扶養義務者ヨリ辨償ヲ得サルモノハ被救護者ノ本籍地本籍地ナキカ又ハ不明ナルトキハ救護地ノ屬スル療養所設置區域内道府縣ノ負擔トス療養所ニ送致スル費用ニ付亦同シ

第五條 癩患者死亡シタルトキハ救護ノ費用ハ其ノ遺留ノ金錢又ハ有價證券ヲ以テ之ニ充テ仍足ラサル場合ニ於テ扶養義務者ヨリ辨償ヲ得サルトキハ遺留物件ヲ賣却シテ之ニ充ツルコトヲ得
 第六條 本令ニ依リ道府縣ニ於テ繰替支辨シ又ハ負擔スヘキ費用ハ沖繩縣及東京府下伊豆七島小笠原島ニ於テハ國庫ノ支辨トス

第七條 本令ニ於テ市町村又ハ市町村長ト稱スルハ市制町村制ヲ施行セサル地ノ之ニ準スヘキモノヲ包含ス

附 則
 本令ハ明治四十年法律第十一號施行ノ日ヨリ之ヲ施行ス

●癩豫防ニ關スル法律ニ依ル國庫補助ノ件

明治四十年八月三日
 勅令第二百八十五號

明治四十年法律第十一號ニ依ル道府縣ノ支出精算額ニ對シ國庫ハ同法第八條ニ依リ左ノ區別ニ從ヒ補助ス但シ事業ニ伴フ收入又ハ寄附金等アルトキハ之ヲ控除シタル額ニ對シ補助ス
 一 療養所創設費擴張費及之ニ伴フ初度調辨費 二分ノ一
 二 被救護者又ハ其ノ扶養義務者ヨリ辨償ヲ得サル無籍者又ハ本籍不明者ノ救護費 二分ノ一
 三 其ノ他ノ諸費 六分ノ一
 四 私立ノ代用療養所ノ創設費擴張費及之ニ伴フ初度調辨費ニ對スル補助費 二分ノ一
 五 私立ノ代用療養所ニ對スル其ノ他ノ補助費 六分ノ一

附 則

本令ハ明治四十年法律第十一號施行ノ日ヨリ之ヲ施行ス

●癩豫防ニ關スル施行規則 (明治四十年七月二十日
 內務省令第十九號)

改正 明治四十三年六月 大正五年六月 昭和二年十二月廿二日
 內務省令第二十四號 內務省令第六號 內務省令第四十九號

第一條 明治四十年法律第十一號第一條ノ届出ハ患者又ハ死體所在地ノ警察官署ニ之ヲ爲スヘシ
癩患者ヲ診斷シタル醫師ハ故ナク其ノ事實ヲ漏泄スルコトヲ得ス

第二條 癩患者ニシテ療養ノ途ヲ有セス且救護者ナキモノアルトキハ警察官署ハ一時之ヲ救護シ
又ハ市町村長ヲシテ一時之ヲ救護セシメ其ノ旨ヲ患者ノ家族又ハ扶養義務者ニ通知シ且患者ノ
本籍住所氏名及病況竝扶養義務者ノ住所氏名等ヲ具シ地方長官ニ報告スヘシ

地方長官ニ於テ前項ノ報告ヲ受ケタルトキハ所定ノ療養所ニ照會ヲ經タル上送致ノ手續ヲ爲ス
ヘシ但シ適當ト認ムル扶養義務者アルトキハ之ニ對シ患者ノ引取ヲ命スヘシ
警察官署ハ必要ト認ムルトキハ第一項ノ癩患者ノ同伴者又ハ同居者ニ對シテモ一時相當ノ救護
ヲ爲シ又ハ市町村長ヲシテ之ヲ爲サシムヘシ

第三條 前條ニ依リ癩患者ヲ入ラシムヘキ療養所ハ救護地道府縣ノ療養所トス但シ療養所管理者
ノ協議ニ依リ之ヲ變更スルコトヲ得

第四條 明治四十年法律第十一號第四條ノ療養所ハ内務大臣ノ指定シタル地方長官ニ於テ之ヲ建
設管理スヘシ

當該地方長官ハ内務大臣ノ認可ヲ得テ療養所ノ位置ヲ定ムヘシ

第五條 明治四十年法律第十一號第四條第三項ノ場合ニ於テハ療養所所在地地方長官ハ療養所ノ
設立者ニ對スル命令條件ヲ定ムヘシ

第五條ノ二 療養所ノ長ハ被救護者ニ對シ左ノ懲戒又ハ檢束ヲ加フルコトヲ得

一 譴責

二 三十日以内ノ謹慎

三 七日以内常食量二分ノ一マテノ減食

四 三十日以内ノ監禁

前項第三號ノ處分ハ第二號又ハ第四號ノ處分ト併科スルコトヲ得

第一項第四號ノ監禁ニ付テハ情狀ニ依リ管理者タル地方長官又ハ代用療養所所在地地方長官ノ
認可ヲ經テ其ノ期間ヲ二箇月マテ延長スルコトヲ得

第五條ノ三 前條ノ外懲戒又ハ檢束ニ關シ必要ナル細則ハ管理者タル地方長官又ハ療養所所在地
地方長官ノ認可ヲ經テ療養所ノ長之ヲ定ム

第六條 明治四十年法律第十一號第九條第一項第二項行政官廳ノ職權ハ警察官署之ヲ行フ
警察官署ノ指定シタル醫師ノ診斷ニ不服アル患者又ハ其ノ扶養義務者ハ發病以來ノ症候經過及
反對意見ヲ有スル醫師ノ診斷書其ノ他不服ノ理由ヲ具シ書面ヲ以テ地方長官ニ對シ其ノ指定シ
タル醫師ノ檢診ヲ請求スルコトヲ得

前項ノ場合ニ於テハ地方長官ハ檢診ノ場所及日時ヲ請求者ニ通知シ二人以上ノ醫師ヲ指定シテ
檢診ヲ行ハシムヘシ此ノ場合ニ於テ請求者ハ其ノ費用ヲ以テ反對意見ヲ有スル醫師ヲ立會セシ
ムルコトヲ得

檢診ノ爲病院其ノ他ノ場所ニ滞留ヲ命セラレタル患者其ノ命ヲ遵守セサルトキハ檢診ノ請求ヲ
取消シタルモノト看做ス

第七條 檢診ノ請求ハ行政處分ノ執行ヲ停止セス但シ當該官廳ニ於テ必要ト認ムルトキハ此ノ限

ニ在ラス

第八條 行路死亡人ノ取扱ヲ受クルモノヲ除ク外行政官廳ニ於テ救護中死亡シタル癩患者ノ死體及遺留物件ノ取扱ニ關シテハ行路病人及行旅死亡人取扱法ノ規定ヲ準用ス但シ市町村長ニ於テ救護中死亡シタル場合ヲ除ク外同法中市町村長ノ職務ハ當該行政官廳之ヲ行フ
療養所ニ於テ救護中死亡シタル癩患者ノ死體ハ之ヲ火葬スルコトヲ得

第九條 第二條及第六條ノ地方長官ノ職權其ノ他癩豫防上警察ニ屬スル事項ハ東京府ニ於テハ警視總監之ヲ行フ

本令ニ依リ市長ニ屬スル職務ハ東京市京都市及大阪市ニ於テハ區長ヲシテ之ヲ補助執行セシムルコトヲ得

附 則

本令ハ明治四十年法律第十一號施行ノ日ヨリ之ヲ施行ス

●癩患者療養所設置區域ニ關スル件(明治四十年七月内務省令第二十號)

改正 明治四十三年三月 昭和二年十二月廿二日
内務省令第一號 内務省令第五十號

道府縣ハ左ノ區域ニ依リ其ノ區域内ニ於ケル癩患者ヲ入ラシムル爲必要ナル療養所ヲ設置スヘシ

第一區域

東京府(伊豆七島小笠原島ヲ除ク) 神奈川縣 新潟縣 埼玉縣 群馬縣 千葉縣 茨城縣 栃木縣 愛知縣
静岡縣 山梨縣 長野縣

第二區域

北海道 宮城縣 巖手縣 青森縣 福島縣 山形縣 秋田縣

第三區域

京都府 大阪府 兵庫縣 奈良縣 三重縣 岐阜縣 滋賀縣 福井縣 石川縣 富山縣
鳥取縣 和歌山縣

第四區域

島根縣 岡山縣 廣島縣 山口縣 德島縣 香川縣 愛媛縣 高知縣

第五區域

長崎縣 福岡縣 大分縣 佐賀縣 熊本縣 宮崎縣 鹿兒島縣 沖繩縣

附 則

本令ハ明治四十年法律第十一號施行ノ日ヨリ之ヲ施行ス

●海外諸港又ハ臺灣ヨリ來ル癩患者ノ取扱ニ關スル件

明治四十年九月十四日
勅令第二百九十四號

海外諸港又ハ臺灣ヨリ來ル船舶ニ癩患者アル場合ニ於テ其ノ患者外國人ナルトキハ地方長官ハ其ノ上陸ヲ禁止スヘシ但シ已ムコトヲ得サル理由アリト認ムルトキハ條件ヲ附シテ一時上陸ヲ許可スルコトヲ得

附 則

本令ハ明治四十一年一月一日ヨリ之ヲ施行ス

法 令

●癩療養所職員制 (大正十年四月二十五日勅令第一五二號)

改正 大正十二年一月 同十年七月 同十三年六月 同十五年三月卅一日 昭和二年九月二十七日
第一〇號 第三三九號 第一四三號 第四二二號 第九四四號

第一條 本令ニ於テ療養所ト稱スルハ明治四十年法律第十一號第四條第一項ノ規定ニ依リ設置スルモノヲ謂フ

第二條 療養所ニ通シテ左ノ職員ヲ置ク

- 所長 五人 奏任官待遇
- 醫長 五人 奏任官待遇
- 醫員 專任 十人以内 奏任官待遇
- 專任 十二人以内 判任官待遇
- 調劑員 專任 八人以内 判任官待遇
- 看護婦長 專任 八人以内 判任官待遇
- 看護長 專任 八人以内 判任官待遇
- 主事 專任 三人以内 奏任官待遇
- 書記 專任 十九人以内 判任官待遇

第三條 所長ハ地方長官ノ指揮監督ヲ承ケ所務ヲ掌理ス

醫長、醫員、調劑員及看護婦長又ハ看護長ハ上官ノ命ヲ承ケ療養所ニ關スル技術ニ従事ス
主事及書記ハ上官ノ命ヲ承ケ療養所ニ關スル事務ニ従事ス

附 則

本令ハ公布ノ日ヨリ之ヲ施行ス

●地方待遇職員令 (大正九年八月十一日勅令第二百四十八號)

改正 大正九年八月 同十年十二月 同十年四月 同十年七月 同十一年十一月 同十三年六月 同十年十二月 同十四年十二月 同十五年五月
第三三二號 第五七一號 第一五四號 第三四〇號 第四三六號 第一四九號 第三九九號 第三二五號 第一三三號

第一條 乃至第八條及第十條第十一條略

第九條 待遇職員ノ俸給ハ別表ニ依ル但シ他ノ官職ニ在ルトキハ俸給ヲ給セス又ハ別表ニ掲クル最低金額ヨリ低キ俸給ヲ給スルコトヲ得

第十二條 本令ハ左ニ掲クル職員ニシテ高等官又ハ判任官ノ待遇ヲ受クルモノニ付之ヲ準用ス

- 一 防疫職員官制ニ依ル職員
 - 二 税關官制第二十六條ノ規定ニ依ル職員
 - 三 臨時海港檢疫所官制ニ依ル職員
 - 四 廳府縣衛生職員制ニ依ル職員
 - 五 癩療養所職員制ニ依ル職員
 - 六 家畜防疫職員制ニ依ル職員
- 前項ノ規定ニ依ルノ外防疫醫、檢疫醫、臨時海港檢疫醫又ハ癩療養所ノ醫長若ハ醫員ハ醫師免許證ヲ有スル者ヨリ、癩療養所ノ調劑員ハ藥劑師免許狀ヲ有スル者ヨリ、檢疫獸醫又ハ防疫獸醫ハ獸醫免許狀ヲ有スル者ヨリ、廳府縣衛生技師又ハ衛生技手ハ其ノ職務ニ依リ各醫師免許證、藥劑師免許狀又ハ獸醫免許狀ヲ有スル者ヨリ、癩療養所ノ看護婦長又ハ看護長ハ看護婦免許狀又ハ看護人免許狀ヲ有スル

者ヨリ之ヲ任用ス

(別表)

俸	待	遇	別
特	別	俸	奏任官待遇職員年俸
一	級	俸	判任官待遇職員月俸
二	級	俸	
三	級	俸	
四	級	俸	
五	級	俸	
六	級	俸	
七	級	俸	
八	級	俸	
九	級	俸	
十	級	俸	
十一	級	俸	
十二	級	俸	

●癩豫防ニ關スル件

明治四十二年二月二日
内務省訓令第四十五號

癩ハ古來本邦各地ニ蔓延シ久シク其ノ病性ヲ誤認セラレタルモ癩菌ノ發見ニ依リテ其ノ傳染性ナ

ルコトヲ確定セラレタルモノニシテ主トシテ觸接ニ依リ又ハ患者ノ鼻汁、唾液、潰瘍部ノ濃汁等ニ汚染シタル物件ヲ介シテ病毒ヲ他ニ傳播スルノ危険アルモノトス是ヲ以テ政府ハ明治四十年三月本病ノ豫防ニ關シ法律第十一號ヲ發布シ癩患者ニシテ療養ノ途ヲ有セス且救護者ナキモノハ之ヲ府縣ノ療養所ニ隔離シ其ノ他ハ各自ニ於テ消毒其ノ他豫防方法ヲ行ハシメ以テ本病ノ蔓延ヲ防止シ漸次其ノ根絶ヲ圖ラントス然ルニ本病ハ從來非傳染性ト思惟シ來レルト其ノ經過緩慢ニシテ長年月ニ涉ルヲ以テ縱令外部ヨリ督勵ヲ嚴ニスト雖一般人民ヲシテ自衛ノ道ヲ講セシメ又患者並家人ヲシテ公德ヲ重ンセシムルニ非サレハ隱微ノ間ニ於テ病毒ノ散漫ヲ來タシ所期ノ目的ヲ達センコト容易ナラス依テ一般人民ニ對シテ常ニ本病ノ性質豫防ノ方法等ヲ訓諭シ之カ誘導ヲ怠ラサルハ勿論現ニ患者アル家ニ對シテハ特ニ左記各號ノ事項ヲ指示シ學校、病院、製造所、旅店、船舶等ニ於テ患者ヲ發見シ若クハ患者ヲ入ラシムルトキ亦之ニ準シ相當處置セシムル等本病豫防ノ效果ヲ收ムルニ努ムヘシ

右訓令ス

内務大臣法學博士 男爵 平田 東助

癩ニ關スル消毒其ノ他豫防方法

- 一 患者ノ居室ハ可成別ニ之ヲ定メ他ノ家人等ト雜居セサルコト
- 二 患者ノ衣類、寢具其ノ他日用器具等ハ特ニ專用ノモノヲ備ヘ他ト混同セサル様注意スヘシ
- 三 患者ノ常用衣類、敷布、寢具等ハ時々消毒ヲ行ヒタル後洗濯スルコト
- 四 患者ノ居室ハ常ニ清潔ヲ保持スルコト

法 令

- 五 患者ノ居室ニハ消毒薬ヲ容レタル唾壺ヲ備フルコト
- 六 病毒ニ汚染シタル繻帶手巾等ハ消毒ヲ行ヒ患者ノ紙屑、襪類ハ焼却スルコト
- 七 患者ノ外出ハ可成避ケシメ止ムヲ得ス外出セントスルトキハ清潔ナル衣服ヲ着用シ又潰瘍アルモノハ其ノ繻帶ヲ更ムルコト
- 八 患者ハ可成他トノ交通ヲ避ケシメ又理髮店、公衆浴場、料理店、飲食店、劇場、寄席、乗合船車等公衆ノ出入スル場所ニ立入ラサルコト
- 九 患者ハ牛乳ノ搾取、飲食物、飲食器具(金屬、陶器類ヲ除ク)玩具ノ調製又ハ其ノ販賣其ノ他病毒傳播ノ虞アル業ニ従事セサルコト
- 十 患者ノ住居シタル家屋ハ消毒ヲ行ヒタル後ニアラサレハ他ニ使用貸與又ハ授與セサルコト
- 十一 患者ノ使用シタル衣類、寢具、器具ハ勿論家人ノ常食衣類等病毒ニ汚染シ又ハ汚染ノ疑アル物件ハ消毒ヲ行ヒタル後ニアラサレハ他ニ使用、授與、移轉又ハ遺棄セサルコト
- 十二 患者ノ一時滯留シタル場合ニ於ケルモ其ノ占居シタル室並其ノ使用シタル衣類、寢具、器具等ニ對シテ亦前二號ヲ適用スルコト
- 十三 看護等ノ爲メ常ニ患者ニ接近シ又ハ病毒汚染物件ヲ取扱フ者等ハ常ニ手指ノ消毒ニ注意シ又可成上被ヲ着用シ時々之ヲ消毒スルコト
- 十四 癩患者ノ死體ハ消毒ヲ行ヒタル後可成之ヲ火葬スルコト
- 十五 消毒方法ハ明治三十年内務省令第十三號ノ規定ニ準シ施行スルコト

●癩患者汽車輸送賃金ニ關スル件

大正十年七月二十九日内務省衛生局第一〇一五號同省衛生局長ヨリ東京府知事ヘ通牒

癩患者汽車輸送賃金ニ關シテハ從來後拂ノ取扱ヲ爲シツ、有之候處今回鐵道省ニ於テ現拂ニ改正相成候爲之カ取扱上支障有之旨申出ノ向モ有之候處右ハ原則トシテ現拂ニ改メタルモ警察官署ニ於テ現金支出上差支アリ其旨當該驛長ヘ申出タル時ハ驛長ヨリ所屬長ヘ經伺ノ上隨時後拂取扱ヲ爲シ得ル趣ニ付右ニ御了知相成度及通牒候也

●癩病患者鐵道連絡船輸送ニ關スル件

明治四十二年三月二十六日衛生局第四十一號ノ内務省衛生局長ヨリ東京府知事ヘ通牒

癩患者鐵道乗車ノ件ニ關シテハ曩ニ及通牒置候處尙又鐵道連絡船ニ於ケル取扱ニ就キ御問合ノ向有之鐵道院ヘ照會候處汽車輸送ノ場合ニハ別ニ乗用車輛ヲ連絡シ又ハ一室ヲ仕切ル等普通旅客ト隔離スルノ便アルモ汽船ニハ右ノ餘地無之ヲ以テ汽車同様ノ取扱ハ致難キモ事情ノ許ス場合ニ限リ可成便宜ヲ謀ル様可取計旨回答有之候條爲念此段及通報候也

●第一區府縣立全生病院規程

(明治四十二年三月三十日)

改正
 同四十二年九月九日訓令第二十九號、同四十二年十二月訓令第三十四號、
 同四十三年三月訓令第三十二號、同四十三年八月訓令第三十二號、
 同四十三年九月訓令第三十一號、同四十三年十月訓令第三十二號、
 同四十四年九月訓令第三十一號、大正四十四年十月訓令第三十二號

第一條 當病院ニ左ノ職員ヲ置ク

- 院長 一人
- 醫長 一人
- 醫員 四人

法令

調劑員

二人

書記

六人

第二條 院長ハ知事ノ指揮監督ヲ受ケ院務ヲ掌理シ部下ヲ監督ス
醫長ハ院長ノ命ヲ受ケ醫員及調劑員ヲ指揮シ醫務及調藥ニ關スル事務ヲ掌理ス
醫員ハ院長及醫長ノ命ヲ受ケ診察治療及豫防消毒ノ事務ニ従事ス
調劑員ハ院長及醫長ノ命ヲ受ケ調藥事務ニ従事ス
書記ハ院長ノ命ヲ受ケ庶務會計ノ事務ニ従事ス

第三條 院長ハ左ノ事項ヲ專行ス

- 一 院務ニ關シ別段ノ規定アルモノノ外文書ノ往復ヲ爲スコト
 - 二 職員ニ除服ヲ命シ又ハ請假ヲ許否スルコト
 - 三 機關手雇員並傭員ノ採用又ハ罷免ノコト
 - 四 本院ニ對スル動産ノ寄附ニシテ見積額五十圓未滿ノモノノ受領及其ノ處分ヲ爲スコト
 - 五 患者ノ入院退院及患者ヲ入ラシムヘキ療養所變更協議ニ關スルコト
 - 六 患者ノ死體及遺留物件ノ取扱ニ關スルコト
 - 七 院務ニ關シ出張ヲ爲シ又ハ職員若ハ雇員ニ出張ヲ命スルコト
但シ宿泊五日以上ニ涉ルモノハ知事ノ許可ヲ受クルヲ要ス
 - 八 墓地並ニ火葬場管理ニ關スルコト
- 第四條 院長ハ職員ノ進退ニ關シ知事ニ具申スルコトヲ得

第五條 院長ハ處務細則其ノ他必要ナル規程ヲ定メ知事ノ認可ヲ受クヘシ

第六條 院長ハ變災又ハ異常事故アリタルトキハ知事ニ速ニ報告スヘシ

院長ハ患者逃走シタルトキハ患者送致府縣名氏名逃走年月日時逃走ノ事由ヲ詳記シ速ニ知事ニ報告スヘシ患者歸院ノ場合亦同シ

第七條 院長ハ翌年度收支豫算材料ヲ調査シ毎年五月十五日限知事ニ差出スヘシ

第八條 院長ハ毎年度各科目毎ニ收支増減ノ理由ヲ詳記シタル決算書ヲ調製シ翌年度五月十五日限知事ニ差出スヘシ

第九條 本院執務時間ハ當廳ノ例ニ依ル但シ知事ノ認可ヲ得テ時限ヲ變更スルコトヲ得

第十條 本規程其ノ他特ニ命令ヲ以テ定メタルモノヲ除外當廳ノ例規ヲ準用ス

第十一條 本規程ハ明治四十二年四月一日ヨリ施行ス

●第一區府縣立全生病院雇員退職給與金支給規則

大正十四年九月二十九日
東京府訓令第十九號

第一條 在職一年以上ノ雇員又ハ在職五年以上ノ傭員ニシテ左ノ各號ノ一ニ該當スルトキハ退職給與金ヲ支給ス但シ犯罪又ハ職務上ノ失態ニ依リ職ヲ免セラレタル者ニ對シテハ此ノ限ニ在ラス

- 一 傷痍ヲ受ケ又ハ疾病ニ罹リ其ノ職ニ堪ヘス退職シタルトキ
 - 二 廢院廢職又ハ事務ノ都合ニ依リ退職ヲ命セラレタルトキ
- 第二條 本則ニ於テ雇員トハ機關手、雇員、看護人及調劑助手ヲ傭員トハ給仕、小使、炊夫、火夫、洗濯人及

裁縫人ヲ云フ

第三條 在職年ノ計算ハ就職ノ月ヨリ起算シ退職ノ月ヲ以テ終ル

雇員備員相互轉職シタルトキハ前後ノ月數ヲ通算ス但シ備員ヨリ雇員ニ轉シタル場合ニ於テ雇員在職一年未滿ナルトキハ此ノ限ニ在ラス

前項ノ場合ニ於テ其ノ在職月ノ計算ハ備員ノ二月ヲ以テ雇員ノ月ト看做ス但シ在職十年以上ノ備員ニ付テハ此ノ限ニ在ラス

第四條 看護人ニシテ直接看護ヲ命セラレ引續キ一年以上病室ニ勤務シタルトキハ一月ニ付半月ヲ加算ス但シ引續キ三十日以上病室ニ勤務セサルトキハ全ク勤務セサル月ニ對シテハ此ノ限ニ在ラス

第五條 退職給與金ハ雇員又ハ在職十年以上ノ備員ニ在リテハ退職當時ノ月俸額又ハ日給三十日分ニ在職年ヲ乘シタル金額在職十年未滿ノ備員ニ在リテハ日給十五日分ニ相當スル金額ニ在職年ヲ乘シタル金額トス但シ圓位未滿ハ圓位ニ滿タシム

第六條 公務ニ由リ傷痍ヲ受ケ又ハ疾病ニ罹リ其ノ職ニ堪ヘス退職シタル場合ハ前條ニ依リ算出シタル金額ノ二分ノ一以內ヲ増額ス但シ第四條ニ依リ加算セラレタルモノニ對シテハ此ノ限ニ在ラス

第七條 雇員死亡シタルトキハ退職給與金ニ相當スル金額ヲ其ノ遺族ニ支給ス
備員ニシテ公務ニ由リ傷痍ヲ受ケ又ハ疾病ニ罹リ死亡シタルトキハ在職五年ニ滿タサル場合ト雖モ第五條後段ニ依リ算出シタル金額ヲ其ノ遺族ニ支給ス

遺族並ニ其ノ順位ハ恩給法所定ノ例ニ依ル

附 則

本令施行ニ際シ現ニ其ノ職ニ在ル者又ハ雇員ヨリ職員ニ轉職シ現ニ其ノ職ニ在ル者ニ對シテハ各其ノ就職シタル月ヨリ起算シ本令ニ依リ之ヲ支給ス

第四條ノ規定ハ大正十二年十月一日以降ノ事實ニ之ヲ適用ス

大正四年八月東京府訓令第八號第一區府縣立全生病院職員退職給與金支給規則ハ之ヲ廢止ス

5750
6

編所寄贈

院議
3.7.16
圖書部

昭和三年七月六日印刷
昭和三年七月九日發行

(非賣品)

發行者 第一區府縣立全生病院

印刷者 東京市京橋區高代町四番地
高島幸三郎

電話京橋三六九八番
振替東京一一七一三番

印刷所 東京市京橋區高代町四番地
高島印刷所

終

