





掌書記史記史  
官綴事也繫謂以  
下綴上此日有遠  
事故以事繫日遠  
近謂年月同異謂  
事也四時四字不  
可互舉春秋二字  
錯互也春秋二字  
包冬夏也周禮史  
官謂內史外史小  
史職等也掌事謂  
四方有書來告謂  
以白王之志以告  
已國之志以告四  
方即赴者之禮也  
大禮也  
簡牘木版也檣也  
惡獸以記惡為檣  
乘子乘義取軍旅  
韓子見昭二取  
七年經十一云謂  
之禮經十一云謂  
告例云不書年不  
明書子策必有常  
禮仲尼未修前舊  
有此法此言龜諸  
國有書而魯最備  
也昭卅一年傳春

春秋左氏傳序正義云周法每國有史記同名春秋故昭二年及坊記稱魯春秋按是特言魯以別他國也  
春秋者魯史記之名也。記事者以事繫日。以日繫月。以月繫時。以時繫年。所以紀遠近別同異也。故史之所記。必表年以首事。年有四時。故錯舉以為所記之名也。周禮有史官。掌邦國四方之事。達四方之志。諸侯亦各有國史。大事書之於策。小事簡牘而已。孟子曰。楚謂之檣。杞晉謂之乘。而魯謂之春秋。其實一也。韓宣子適魯。見易象與魯春秋曰。周禮盡在魯矣。吾乃今知周公之德與周之所以王。韓子所見。蓋周之舊典禮經也。周德既衰。官失其守。上之人不能使春秋昭明。赴告策書。諸所記注。多違舊章。仲尼因魯史策書成文。考其真偽。而志其典禮。上以遵周公之遺制。下以明將來之法。其教之所存。文之所害。則刊而正之。以示勸戒。其餘則皆即用。



秋之稱微而顯婉  
而辨上之人使昭  
明善人勸淫人懼  
崩堯曰赴禍福曰  
告典禮者合典法  
者褒之違禮法者  
貶之史居官之人  
辭書策之文善志  
昭卅一年又曰成  
十四年以上論經  
先經者隱公不書  
即位先發仲子歸  
于我之類也後經  
者昭廿二年書王  
室亂定八年乃言  
劉子伐孟以定王  
室之類也依經者  
經有其事傳明其  
由若隱公不書即  
位而言公即位求  
好于邾故為蔑之  
盟之類也錯經者  
若地有兩名經傳  
互舉經侵傳伐經  
伐傳侵於文雖異  
於理則合之類也  
例所重若桓元年

秋大水傳云凡平  
原出水為大水此  
七年秋大水略  
雖例所重邱明略  
之不釋此有經無  
傳也身國史以下  
說無非直說經意  
文緩非直說經意  
也旨遠遙明聖意  
故也枝葉傳文也  
究窮經義也優游  
其好欲使樂斷不  
倦膏澤膏雨也其  
發凡其者指左氏  
此段說舊例有五  
以凡字發例有非  
十條此凡例非左  
氏以意說經又非  
仲尼作經方有此  
也微顯以下說新  
意也蓋經之明者  
隱之幽者明之天  
王狩于河陽是顯  
也傳發晉侯召王  
是微也鄭伯克段  
于鄆是幽也傳發  
武姜愛段是顯也

舊史。史有文質。辭有詳略。不必改也。故傳曰。其善志。又曰。非聖人孰能脩之。蓋周公之志。仲尼從而明之。左丘明受經於仲尼。以為經者。不刊之書也。故傳或先經以始事。或後經以終義。或依經以辯理。或錯經以合異。隨義而發。其例之所重。舊史遺文。畧不盡舉。非聖人所脩之要故也。身為國史。躬覽載籍。必廣記而備言之。其文緩。其旨遠。將令學者原始要終。尋其枝葉。究其所窮。優而柔之。使自求之。鑿而飭之。使自趨之。若江海之浸。膏澤之潤。渙然冰釋。怡然理順。然後為得也。其發凡以言例。皆經國之常制。周公之垂法。史書之舊章。仲尼從而脩之。以成一經之通體。其微顯闡幽。裁成義類者。皆據舊例而發義。指行事以正褒貶。諸稱書。不書先書。故書。不言。不稱。書曰。之類。皆所以起新舊。發大義。謂之變例。

然亦有史所不書。即以為義者。此蓋春秋新意。故傳不言凡。曲而暢之也。其經無義例。因行事而言。則傳直言其歸趣而已。非例也。故發傳之體有三。而為例之情有五。一曰。微而顯。文見於此。而起義在彼。稱族尊君命。舍族尊夫人。梁亡。城緣陵之類是也。二曰。志而晦。約言示制。推以知例。參會不地。與謀曰。及之類是也。三曰。婉而成章。曲從義訓。以示大順。諸所諱辟。璧假許田之類是也。四曰。盡而不汙。直書其事。具文見意。丹楹刻桷。天王求車。齊侯獻捷之類是也。五曰。懲惡而勸善。求名而亡。欲蓋而章。書齊豹盜。三叛人名之類是也。推此五體。以尋經傳。觸類而長之。附于二百四十二年行事。王道之正。人倫之紀備矣。或曰。春秋以錯文見義。若如所論。則經當有事同文異。而無其義也。先儒所傳。皆不其然。答



諸稱以下承上發義而凡舊也七類也發凡舊也七類也新也變例即七類也七類外又有追書言稱等亦新意也史所不書正合仲尼意者即以其不書為義如宣十年崔氏出奔衛也春秋新意不以凡曲通暢之國有大非關褒貶之例傳直言其歸趣已發凡正例一也新意變例二也歸趣非例三也微顯等五句成十四年傳文稱舍亦同梁亡僖十九年也約言其事四年也推尋其事知例參會桓二年與謀宣七年此二者與婉屈曲也諱惡臣

子之義可訓於後璧假桓元年也汗亦曲也丹楹莊廿三年刻桓莊廿四年求車桓十五年昭獻捷莊卅一年昭廿年盜殺衛侯之兄繫齊豹欲求不長強禦之名而抑之曰盜是亡也三叛人非卿不合書名以竊地故書名是章也三叛事詳昭卅一年錯文見義謂文之異者義亦異也卦有六爻一爻變則成一卦經一字異不成一義故當依傳以斷經文若不為發傳以邱明不為發傳以詳略本不著義強為之說理不可通是不得進盡也於傳之外別立異端例無凡則傳有變

曰春秋雖以一字為褒貶然皆須數句以成言非如八卦之爻可錯綜為六十四也固當依傳以為斷古今言左氏春秋者多矣今其遺文可見者十數家大體轉相祖述進不得為錯綜經文以盡其變退不守丘明之傳於丘明之傳有所不通皆沒而不說而更膚引公羊穀梁適足自亂預今所以為異專脩丘明之傳以釋經經之條貫必出於傳傳之義例摠歸諸凡推變例以正褒貶簡二傳而去異端蓋丘明之志也其有疑錯則備論而闕之以俟後賢然劉子駿創通大義賈景伯父子許惠卿皆先儒之美者也未有穎子嚴者雖淺近亦復名家故特舉劉賈許穎之違以見同異分經之年與傳之年相附比其義類各隨而解之名曰經傳集解又別集諸例及地名譜第歷數相與為部凡四十部十五卷皆顯其異同從而釋之名曰釋例將令學者觀其所聚異同之說釋例詳之也或曰春秋之作左傳及穀梁無明文說者以為仲尼自衛反魯脩春秋立素王丘明為素臣言公羊者亦云黜周而王魯危行言孫以辟當時之害故微其文隱其義公羊經止獲麟而左氏經終孔丘卒敢問所安答曰異乎余所聞仲尼曰文王既沒文不在茲乎此制作之本意也歎曰鳳鳥不至河不出圖吾已矣夫蓋傷時王之政也麟鳳五靈王者之嘉瑞也今麟出非其時虛其應而失其歸此聖人所以為感也絕筆於獲麟之一句者所感而起固所以為終也曰然則春秋何始於魯隱公答曰周平王東周之始王也隱公讓國之賢君也考乎其時則相接言乎其位則列國本乎其始則周公之祚胤也若平王能祈天永命紹開中

乎其始則周公之祚胤也若平王能祈天永命紹開中



例如是者推尋變  
年崔氏出奔衛傳  
云書曰崔氏非其  
罪也不書名者非  
罪則書名者是罪  
比類是推正也經  
有左氏不解則就  
二傳簡其合義者  
也前漢劉歆字子  
駿後漢賈逵字景  
伯父微字元伯授  
業于逵許惠卿名  
淑魏郡人顯子嚴  
名容陳郡人嚴  
集解謂集經傳而  
為之解也朱云  
聚類聚也察其異  
同釋例具載之  
以下四節衛魯春  
秋一節素王魯微  
一節黜周王魯微  
文隱義一節止麟  
終卒一節凡四節  
而下文分解之家  
語齊太史子餘歎  
孔子云天其素王  
之乎素空也言無

興。隱公能弘宣祖業。光啓王室。則西周之美可尋。文武  
之迹不隊。是故因其歷數。附其行事。采周之舊。以會成  
王義。垂法將來。所書之王。即平王也。所用之歷。即周正  
也。所稱之公。即魯隱也。安在其黜周而王魯乎。子曰。如  
有用我者。吾其為東周乎。此其義也。若夫制作之文。所  
以章往考來。情見乎辭。言高則旨遠。辭約則義微。此理  
之常。非隱之也。聖人包周身之防。既作之後。方復隱諱  
以辟患。非所聞也。子路欲使門人為臣。孔子以為欺天。  
而云仲尼素王。丘明素臣。又非通論也。先儒以為制作  
三年。文成致麟。既已妖妄。又引經以至仲尼卒。亦又近  
誣。據公羊經止獲麟。而左氏小邾射不在三叛之數。故  
余以為感麟而作。作起獲麟。則文止於所起。為得其實。  
至於反袂拭面。稱吾道窮。亦無取焉。

位而空王之也。彼子餘美孔子之深。故為此言耳。非孔子自號為素王也。儒者又謬立素臣者。非也。危行即謂黜周王魯也。言遜即微言也。麟鳳龜龍白虎五靈。上無明王。是虛應為人所獲。是失歸也。

感麟而作春秋。既因感而起。所以終于獲麟之一句也。問春秋終于獲麟。何以始于魯隱也。隱公之初。當平王之末。按孔疏。丘明素臣。未知誰所說也。言公羊者。謂何休輩。福祚之亂。

美固可尋。迹必不墜。而竟不能然者。為無法故也。故仲尼懲之作此法。其意言若能用我道。必可致此也。年月之歷。數時人之行事。言雖事既往。不可復追。冀垂法將來。使後人放之。經書春王正月。原其此意。知非黜周隱元年。公及邾儀父盟。此公即隱。東周與周道於東方也。

章明既往。考校方來。欲使將來之人。鑒見既往之事。聖人之情。見乎文辭。語卑雜。則情趣瑣近。立言高簡。則旨意遠。大章句煩多。則事情易顯。文辭約少。則義趣深微。聖人防慮。周於身。自知無患。方始作之。獲麟小邾射。同在哀十四年。且邾射事與三叛人同。而不入其數。故知止于獲麟。穀梁經亦止于獲麟。而不引者。春秋之作。以穀梁無明文也。

聖人樂天知命。豈復為霑袍之泣乎。反袂拭面。出公羊傳。釋文。檣机。徒刀反。楊升菴云。杜注。檣机。凶頑無備。匹貌。則當音檣。檣。著檣。余山等皆音糊。為例子。偽反。又如字。附注如字。是長之。丁文反。附注。當為展。兩反。數。句。色。主反。附注。所具。反。屬。引。方。于反。附注。方。無反。素。王。于。況反。附注。如字。中興。丁仲反。附注。陟。仲反。包。必交反。附注。班。交反。之。防。扶放反。又音房。附注。音房。是也。



元凱先為荊州刺史鎮襄陽督諸軍伐吳將兵向江陵因東下伐吳吳平又自江陵還襄陽按乾隆本釋例序曰晉書稱預自平吳後從容無事乃著集解釋例等比老乃成今考土地名篇稱孫氏借号于吳則其屬稟實特略則其屬稟實多在平吳前故所列多兩漢三國之郡縣與晉時不盡合可見史所謂者未詳鼎謂此序已稱申杼舊意則其屬稟在平吳前審矣又依此序似釋例作先集解作後與前序所言小異太康元年汲郡民盜發魏安釐塚得竹書漆字科斗之文科斗者周時古文其字頭巖尾細

後序

大康元年三月吳寇始平。余自江陵還襄陽。解甲休兵。乃申杼舊意。脩成春秋釋例。及經傳集解。始訖會汲郡汲縣。有發其界內舊冢者。大得古書。皆簡編科斗文字。發冢者不以爲意。往往散亂。科斗書久廢。推尋不能盡通。始者藏在祕府。余晚得見之。所記大凡七十五卷。多雜碎怪妄。不可訓知。周易及紀年。最爲分了。周易上下篇。與今正同。別有陰陽說。而無象象文言繫辭。疑于時仲尼造之於魯。尙未播之於遠國也。其紀年篇。起自夏殷周。皆三代王事。無諸國別也。唯特記晉國。起自殤叔。次文侯昭侯。以至曲沃莊伯。莊伯之十一年十一月。魯隱公之元年正月也。皆用夏正建寅之月。爲歲首。編年相次。晉國滅。獨記魏事。下至魏哀王之二十年。蓋魏國



似科斗蟲大凡七  
十五年周易二卷  
紀年十二卷瑣語  
十一卷周王遊行  
五卷差為整頓餘  
多折簡碎雜詔荀  
勗和嶠以隸字寫  
之安釐是哀王之  
孫也故其塚藏其  
祖時之書  
按書史大康二年  
汲郡人不準盜魏  
襄王墓或言安釐  
王竹書數十車漆  
書科斗附束哲分  
釋又廣川書跋大  
康二年衛州共縣  
之西盜發塚得竹  
策之書魏安釐王  
時書當抗儒之前  
八十六歲又晉紀  
言咸寧五年盜發  
汲郡塚又法書苑  
南齊時襄陽盜發  
楚王墓得古竹簡  
方密之淹貫羣籍  
不能引杜此序為  
斷而曰汲冢楚冢

之史記也。推校哀王二十年。太歲在壬戌。是周赧王之  
十六年。秦昭王之八年。韓襄王之十三年。趙武靈王之  
二十七年。楚懷王之三十年。燕昭王之十三年。齊湣王  
之二十五年也。上去孔丘卒百八十一歲。下去今大康  
三年。五百八十一歲。哀王於史記襄王之子。惠王之孫  
也。惠王三十六年卒。而襄王立。立十六年卒。而哀王立。  
古書紀年篇。惠王三十六年改元。從一年始。至十六年。  
而稱惠成王卒。即惠王也。疑史記誤分惠成之世。以為  
後王年也。哀王二十三年乃卒。故特不稱諡。謂之今王。  
其著書文意。大似春秋經。推此足見古者國史策書之  
常也。文稱魯隱公及邾莊公盟于姑蔑。即春秋所書邾  
儀父。未王命。故不書爵。曰儀父。貴之也。又稱晉獻公會  
虞師。伐虢。滅下陽。即春秋所書虞師。晉師滅下陽。先書

今不能分何也  
楊用修曰薛瓚注  
漢書引汲郡古文  
云晉武公滅荀以  
賜大夫原氏黠是  
為荀叔又引翟章  
救鄭次于南屈又  
引梁惠王發達忌  
之數以賜民今汲  
儀有逢波忌澤是  
也按此數條今汲  
冢書不載則今書  
果發塚所得者否  
鼎按滅荀發數翟  
章今載之楊未細  
讀本書也又按釋  
例註發作廢是也  
按繫辭下當有等  
傳二字  
刺儀父見隱元年  
滅下陽見僖二年  
狩于河陽見僖廿  
八年  
葵澤見閔二年  
賓媚人見成二年  
按其卿之其本書  
作命  
按黃伯思校籀師

虞。賄故也。又稱周襄王會諸侯于河陽。即春秋所書天  
王狩于河陽。以臣召君。不可以訓也。諸若此輩甚多。略  
舉數條。以明國史皆承告。據實而書時事。仲尼脩春秋。  
以義而制異文也。又稱衛懿公及赤翟戰于洞澤。疑洞  
當為洞。即左傳所謂熒澤也。齊國佐來獻玉。磬紀公之  
甗。即左傳所謂賓媚人也。諸所記多與左傳符同。異於  
公羊穀梁。知此二書。近世穿鑿。非春秋本意。審矣。雖不  
皆與史記尚書同。然參而求之。可以端正學者。又別有  
一卷。純集疏左氏傳卜筮事。上下次第。及其文義。皆與  
左傳同。名曰師春。師春似是抄集者人名也。紀年又稱  
殷仲壬即位。居亳。其卿士伊尹。仲壬崩。伊尹放大甲于  
桐。乃自立也。伊尹即位。於大甲七年。大甲潛出自桐。殺  
伊尹。乃立其子伊陟。伊奮。命復其父之田宅。而中分之。



春五篇蓋後人賈  
作非杜所見  
疑放之誤  
天大霧三日五字  
沈約云此後與前  
後不類蓋後世所  
益不杜不見古文  
尚書故唯以書序  
考正按孔疏古文  
孔傳東晉豫章內  
史梅賾始上又引  
舊晉書曰汝南梅  
賾於前晉奏上此  
元帝時則為出前  
晉似夫然杜未及  
見也夫孔傳非出  
安國吳才老朱晦  
庵王魯齊金仁山  
近世王鳴盛諸賢  
皆疑為後人偽造  
或謂出自王肅家

左氏傳伊尹放大甲而相之。卒無怨色。然則大甲雖見放。還殺伊尹。而猶以其子為相也。此為大與尚書叙說大甲事乖異。不知老叟之伏生或致昏忘。將此古書亦當時雜記。未足以取審也。為其粗有益於左氏。故略記之。附集解之末焉。  
伊尹事見襄廿一年傳

陸氏音義附

春秋序

此元凱所作。既以釋經。故依例音之。本或題為繫日。工帝別。

同異

彼列錯舉。七各反。於策。本又作册。亦作簡牘。徒木。孟子。子。

宣子

宣子名起。盡在。津忍反。以王。于沉反。赴告。古毒反。一記。

注

張任反。字。則刊。削也。且反。先經。悉薦。後經。戶豆。所重。直用反。又。

將令

力呈反。下要終。於遙反。久又。饜。於豔。飶。於預。自趨。七住反。又。

之浸

子鵠反。膏。古刀。渙。呼亂反。怡。以之。闡幽。冒善反。褒。保刀。貶。彼檢反。字。

犯林

方。暢之。勅亮反。歸趣。七住反。文見。賢遍反。舍族。捨音。參會。七南反。與。

謀

預音。婉。於阮。諱辟。本亦作避。音。璧假。古雅反。後不汗。放俱。楹。盈音。

刻

音。桷。角音。獻捷。在妾反。懲惡。直升反。所傳。直專。錯綜。宗宋。為斷。

了亂

條貫。古亂反。而去。起呂。子駿。俊音。創通。書初亮反。字。亦復。扶又反。以。

見

賢遍反。比其。毗志反。譜。本又作。詆。歷數。所具反。後不。黜。勅律。危行。



下孟 言孫 亦音遜本 不出 如字又 矣夫 音扶下 瑞 音僞 其應 應對之祚

才路 胤 反以 不隊 反直類 成王 于况反 周正 音政讀者多音 通論 力頓

近誣 如字舊音附近 小邾 反張俱 射 音亦 袂 反世 拭 音式

後序 申抒 時汝反又 汲郡 急音簡 編 必仙反又布 科斗 反若 彖 反吐 繫

戶計 殤叔 傷音 大歲 音泰 周赧王 反女版 齊潛王 亡謹反一 足見 反賢 逼儀

父 守于 手又反本亦作狩 數 反所主 洞 大弄反 為洞 古熒反又音熒

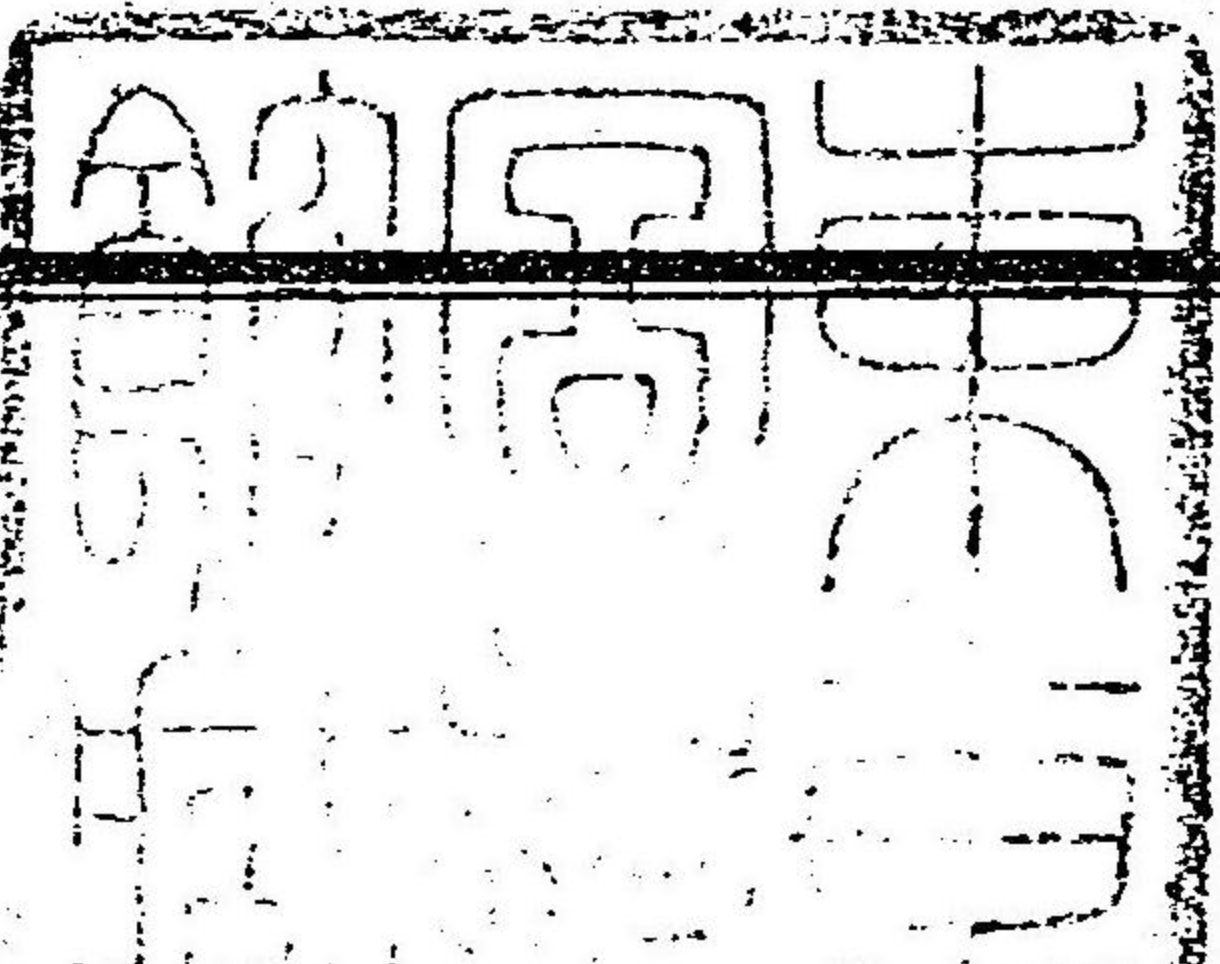
澤 之 馱 音魚輦反又音 仲壬 反而林 毫 反步博 大甲 音泰 中分 並如字又

而相 息亮反 老叟 反素口 昏忘 反亡亮 為其 反于僞 粗有 才故反

怨與征北將軍程  
喜有涼喜劾奏怨  
免為庶人徙章武  
郡卒

杜預略傳

杜預字元凱京兆杜陵人也祖畿魏尚書僕射父恕幽  
州刺史預博學多通明於興廢之道常言德不可以企  
及立功立言可庶幾也初其父與宣帝不相能遂以幽  
死故預久不得調文帝嗣立預尚帝妹高陸公主起家  
拜尚書郎襲祖爵豐樂亭侯在職四年轉參相府軍事  
鍾會伐蜀以預為鎮西長史及會反寮佐並遇害唯預  
以智獲免增邑千一百三十戶與車騎將軍賈充等定  
律令既成預為之注解乃奏之曰法者蓋繩墨之斷例  
非窮理盡性之書也故文約而例直聽省而禁簡例直  
易見禁簡難犯易見則人知所避難犯則幾於刑厝刑  
之本在於簡直故必審名分審名分者必忍小理古之  
刑書銘之鍾鼎鑄之金石所以遠塞異端使無淫巧也





去疑知說

今所注。皆網羅法意。格之以名分。使用之者。執名例。以審趣舍。伸繩墨之直。去析薪之理也。詔班于天下。秦始皇中。守河南尹。預以京師。王化之始。自近及遠。凡所施論。務崇大體。受詔爲黜陟之課。司隸校尉石鑿以宿憾。奏預免職。時虜寇隴右。以預爲安西軍司。給兵三百人。騎百匹。到長安。更除秦州刺史。領東羌校尉。輕車將軍。假節。屬虜兵強盛。石鑿時爲安西將軍。使預出兵擊之。預以虜乘勝馬肥。而官軍懸乏。宜并力大運。須春進討。陳五不可。四不須。鑿大怒。復奏預擅飾城門官舍。稽乏軍興。遣御史檻車徵詣廷尉。以預尙王在。八議。以侯贖論。其後隴右之事。卒如預策。是時朝廷皆以預明於籌略。會匈奴帥劉猛舉兵反。自并州西及河東平陽。詔預以散侯定計省闔。俄拜度支尙書。預乃奏立籍田。建安邊論。處軍國之要。又作人排新器。興常平倉。定穀價。較鹽運。制課調。內以利國。外以救邊者。五十餘條。皆納焉。元皇后梓宮將遷於峻陽陵。舊制。旣葬。帝及群臣。卽吉。尙書奏皇太子亦宜釋服。預議皇太子宜復古典。以諒闇終制。從之。預以時曆差舛。不應晷度。奏上二元乾度歷。行於世。預又以孟津渡險。有覆沒之患。請建河橋于富平津。議者以爲殷周所都。歷聖賢而不作者。必不可立故也。預曰。造舟爲梁。則河橋之謂也。及橋成。帝從百僚臨會。舉觴屬預曰。非君此橋不立也。對曰。非陛下之明。臣亦不得施其微巧。周廟欹器。至漢東京。猶在御坐。漢末喪亂。不復存。形制遂絕。預創意造成。奏上之。帝甚嘉歎焉。咸寧四年秋。大霖雨。蝗蟲起。預上疏。多陳農要。事在食貨志。預在內七年。損益萬機。不可勝數。朝野稱美。

疏云今者水災東南尤劇宜救兗豫等州雷漢氏舊破以蓄水餘皆決瀝



令饑者得魚菜螺  
蚌之饒此目下日  
給之益也水去之  
後填淤之田畝收  
數鍾此又明年之  
益也典牧種牛有  
四萬五千餘頭可  
給民使耕種責其  
租稅此又數年後  
之益也

號曰杜武庫。言其無所不有也。時帝密存滅吳之計。而朝議多違。唯預羊祜張華與帝意合。祜病。舉預自代。因以本官假節。行平東將軍領征南軍司。及祜卒。拜鎮南大將軍都督荊州諸軍事。給追鋒車第二駙馬。預既至。鎮繕兵甲。耀威武。乃簡精銳。襲吳西陵督張政。大破之。以功增封三百六十五戶。政吳之名將也。據要害之地。耻以無備取敗。不以所喪之實告于孫皓。預欲間吳邊將。乃表還其所獲之衆於皓。皓果召政。遣武冒監劉憲代之。故大軍臨至。使其將帥移易。以成傾蕩之勢。預處分既定。乃啓請伐吳之期。帝報待明年方欲大舉。預表陳至計曰。自閏月以來。賊但勅嚴。下無兵上。以理勢推之。賊之窮計。力不兩完。必先認上流。勒保夏口。以東。以延視息。無緣多兵西上。空其國都。而陛下過聽。便用委棄大計。縱敵患生。此誠國之遠圖。使舉而有敗。勿舉可也。事爲之制。務從完牢。若或有成。則開太平之基。不成。不過費損日月之間。何惜而不一試之。若當須後年。天時人事。不得如常。臣恐其更難也。陛下宿議。分命臣等。隨界分進。其所禁持。東西同符。萬安之舉。未有傾敗之慮。臣心實了。不敢以曖昧之見。自取後累。惟陛下察之。預旬月之中。又上表曰。羊祜與朝臣多不同。不先博畫而密與陛下共施此計。故益令多異。凡事當以利害相較。今此舉。十有八九利。其一二止於無功耳。其言破敗之形。亦不可得。直是計不出己。功不在身。各耻其前言。故守之也。自頃朝廷。事無大小。異意鋒起。雖人心不同。亦由恃恩不慮。後難。故輕相同異也。昔漢宣帝議趙充國所上。事效之後。詰責諸議者。皆叩頭而謝。以塞異端。

當疑尙訛

鋒當作蜂蜂起見  
項羽紀



也。自秋已來。討賊之形頗露。若今中止。孫皓怖而生計。或徙都武昌。更完脩江南諸城。遠其居人。城不可攻。野無所掠。積大船於夏口。則明年之計。或無所及。時帝與中書令張華圍碁。而預表適至。華推枰歛手曰。陛下聖明神武。朝野清晏。國富兵強。號令如一。吳主荒淫驕虐。誅殺賢能。當今討之。可不勞而定。帝乃許之。預以太康元年正月。陳兵于江陵。遣參軍樊顯。尹林。鄧圭。襄陽太守周奇等。率衆循江西上。授以節度。旬日之間。累尅城邑。皆如預策焉。又遣牙門管定。周旨。伍巢等。率奇兵八百。泛舟夜渡。以襲樂鄉。多張旗幟。起火巴山。出於要害之地。以奪賊心。吳都督孫歆震恐。與伍延書曰。北來諸軍。乃飛渡江也。吳之男女降者萬餘口。旨巢等伏兵樂鄉城外。歆遣軍出拒。王濬大敗而還。旨等發伏兵。隨歆軍而入。歆不覺。直至帳下。虜歆而還。故軍中爲之謠曰。以計代戰。一當萬。於是進逼江陵。吳督將伍延僞請降。而列兵登陴。預攻尅之。旣平。上流於是沅湘以南。至于交廣。吳之州郡。皆望風歸命。奉送印綬。預仗節稱詔。而綏撫之。凡所斬及生獲。吳都督監軍十四。牙門郡守百二十餘人。又因兵威。徙將士屯戍之家。以實江北南郡故地。各樹之長吏。荆土肅然。吳人赴者如歸矣。王濬先列上得孫歆頭。預後生送歆。洛中以爲大笑。時衆軍會議。或曰。百年之寇。未可盡尅。今向暑。水潦方降。疾疫將起。宜俟來冬。更爲大舉。預曰。昔樂毅藉濟西一戰。以并強齊。今兵威已振。譬如破竹。數節之後。皆迎刃而解。無復著手處也。遂指授群帥。徑進秣陵。所過城邑。莫不束手。議者乃以書謝之。孫皓旣平。振旅凱入。以功進爵當



陽縣侯。增邑并前九千六百戶。封子耽爲亭侯千戶。賜絹八千疋。預旣還鎮。累陳家世吏職武非其功。請退。不許。預以天下雖安。忘戰必危。勤於講武。脩立泮宮。江漢懷德。化被萬里。攻破山夷。錯置屯營。分據要害之地。以固維持之勢。又脩邵信臣遺跡。激用滄涓諸水。以浸原田萬餘頃。分疆刊石。使有定分。公私同利。衆庶賴之。號曰杜父。舊水道唯沔漢達江陵。千數百里。北無通路。又巴丘湖沅湘之會。表裏山川。實爲險固。荆蠻之所恃也。預乃開楊口。起夏水。達巴陵。千餘里。內瀉長江之險。外通零桂之漕。南土歌之曰。後世無叛。由杜翁。孰識智名與勇功。預公家之事。知無不爲。凡所興造。必考度始終。鮮有敗事。或譏其意碎者。預曰。禹稷之功。期於濟世。所庶幾也。預身不跨馬。射不穿札。而每任大事。輒居將率

之列。結交接物。恭而有禮。問無所隱。誨人不倦。敏於事而慎於言。旣立功之後。從容無事。乃耽思經籍。爲春秋左氏經傳集解。又參攷衆家譜第。謂之釋例。又作盟會圖。春秋長歷。備成一家之學。比老乃成。又撰女記讚。當時論者謂預文義質直。世人未之重。唯秘書監摯虞賞之曰。左丘明本爲春秋作傳。而左傳遂自孤行。釋例本爲傳設。而所發明。何但左傳故亦孤行。時王濟解相馬。又甚愛之。而和嶠頗聚斂。預常稱濟有馬癖。嶠有錢癖。武帝聞之。謂預曰。卿有何癖。對曰。臣有左傳癖。其後徵爲司隸校尉。加位特進。行次鄧縣。而卒。時年六十三。帝甚嗟悼。追贈征南大將軍。開府儀同三司。諡曰成。遺令薄葬。子錫嗣。



春秋左氏傳校本第一

隱公元年盡十一年

晉 杜氏 集解  
唐 陸氏 音義

隱公 名息姑，惠公之子，母聲。

傳 惠公元妃孟子。言元妃，明始適，夫人好與，曰惠適丁歷反。

孟子卒。不稱薨，不成喪也。無諡，先夫繼室以聲子。生隱公。

其手曰為魯夫人。故仲子歸于我。婦人謂嫁曰歸，以手理。

嫁之於魯，婦人謂嫁曰歸。生桓公而惠公薨。言歸魯而。

不以下桓生，是以隱公立而奉之。禎祥之故，追成父志為桓。

二五年文下卷一

一

按名息姑以下陸氏所加下經此皆此所題後兼始元始也長也兼始適兩義適又作嫡適匹也名通嫡妾孟長也名成喪謂不告於諸侯也定十五年如氏卒傳曰不成人也婦人無諡有之者妄也諸侯娶則同姓之二國媵之夫人與媵各有媵婦故一娶九女也諸侯無重娶之禮元妃死夫人之姪婦與二媵皆可以繼室按繼室字見襄廿三年及昭三年魯夫人三昭是手文此女必非隸書我指魯此類皆同惠以桓生之年薨則弑隱之時桓年十言此者欲明桓未



娶之前已有長庶

故慶父氏曰孟也

正見時王所建故

以王字冠之林是

今王之正月春

孔子因魯史作春

秋故以魯紀年而

書王正月見周之

正朔猶行天下也

或云本註即位例

上脫不書二字在

隱之隱行按此公

經註舉此公名引

例亦見文四年及

及與也自此及彼

也凡盟殺牲者若

有背違欲令神罰

之如此牲也附於

不合於天子所盟

諸侯曰附庸齊盟

結好非附庸所能

故盟則貴之也若

國討者謂稱國若

人此言以其為國

一國之人所欲討

也今稱鄭伯是君

自殺弟也克謂戰

禍、緣父

經元年春王正月

也、隱雖不即位、然攝行君事、故亦朝廟告朔也、告朔朝正例、在

三月、公及邾儀父盟于蔑、通于大國、繼好息民、故書字貴

之、名例、在莊五年、邾、今魯國、鄆、縣、也、蔑、姑、夏五月、鄭伯克段

于鄆、伯雖失教、而段亦凶逆、以君討臣、而用二君之例、者、言

段、強大、得例、在莊十一年、母弟例、在宣十七年、鄭在榮陽宛

陵、縣、西南、鄆、今、穎、川、鄆、陵、縣、也、段、徒、秋七月、天王使宰咺

來歸惠公仲子之賵、宰、官、咺、名、也、咺、贈、死、不及、尸、弔、生、不、及

者、自、外、之、文、歸、者、桓、公、之、母、婦、人、無、諱、故、以、字、配、姓、來、九、月、及

宋人盟于宿、客、主、無、名、皆、微、者、也、宿、小、國、東、平、無、驢、縣、也、凡

梁國唯陽縣、音、雖、冬、十、有、二、月、祭、伯、來、祭、伯、諸、侯、為、王、卿

使、曰、非、王、命、也、釋、其、不、稱、公子益師卒、傳、例、曰、公、不、與、小

示、薄、厚、也、春、秋、不、下、以、日、月、為、例、唯、卿、佐、之、喪、獨、託、日、以、見、義、者、

文、而、人、臣、輕、賤、死、日、可、略、故、特、假、日、以、見、義、者、

傳元年春王周正月、言、周、以、別、夏、殷、之、號、可、以、意、求、不

書即位攝也、假、攝、君、政、不、脩、即位、之、禮、故、史、不、書、三、月、公

及邾儀父盟于蔑邾子克也、父、名、未、王、命、故、不、書、爵

日儀父貴之也、王、未、賜、命、以、為、諸、侯、其、後、儀、父、服、事、齊、桓、以

子克卒、故、不、書、爵、公攝位而欲求好於邾、故、為、蔑、之

盟、解、所、以、與、盟、也、夏四月、費伯帥師、城、郎、不、書、非、公、命

也、舉、費、伯、魯、大、夫、郎、魯、邑、高、平、方、與、縣、東、南、有、邾、郎、亭、傳、曰、君

舊法、故、傳、釋、之、諸、魯、事、傳、釋、不、書、初、鄭、武、公、娶、于、申、曰、武

姜、申、國、今、南、陽、宛、生、莊、公、及、共、叔、段、段、出、奔、共、故、曰、共

音、恭、地、名、莊、公、寤、生、驚、姜、氏、故、名、曰、寤、生、遂、惡、之、寤、寐

而、莊、公、已、生、故、驚、而、惡、之、愛、其、叔、段、欲、立、之、欲、立、以、亟、請

○寤、寤、五、故、反、惡、烏、路、反、亟、亟、請、亟、亟、請、亟、亟、請



故知貴之姚評  
序父之邑費讀如  
字與季氏費武封  
曰秘者異此鄂侯  
費亭侯即此鄂侯  
事見六年武姜始  
寐生莊公至寤始  
覺其生按史記云  
生之難應劭云兒  
墮地能開目視者  
參存鄭語執叔特  
勢節仲特險皆有  
驕慢之心以成周  
之衆奉辭伐罪無  
不克矣天子之城  
九里禮降殺以二  
則知公七里侯伯  
五里子男三千里  
三百步步六尺也  
計五里積千五百  
步即九百丈也以  
九百丈爲三百雉  
則雉長三丈  
馮氏云左氏最多  
一字句法或云  
稱母曰姜氏非人  
子之言意是左氏  
口語耳非有意也

於武公公弗許及莊公即位爲之請制公曰制巖邑也  
號叔死焉他邑唯命號叔東號君也特制巖險而不修德  
鄭滅之恐段復然故開以他邑號國  
今榮陽縣○(亟)欺冀反數也(爲)于偽反(號)瓜伯反國名請京使居之謂之京城大叔  
公順姜請使居京謂之京城大叔言寵異於  
衆臣京鄭邑今榮陽京縣○(大)音泰下皆同祭仲曰都城  
過百雉國之害也祭仲鄭大夫方丈曰堵三堵曰雉一雉之  
牆長三丈高一丈侯伯之城方五里徑三  
百雉故其大都不得過百雉○(長)直亮反又如字(高)古報反又如字  
國之一(參)七分國城之一音三中五之一小九之一今京不  
度非制也非先王制君將不堪公曰姜氏欲之焉辟害  
對曰姜氏何厭之有不如早爲之所使得其所宜○(焉)於虔反(厭)於德反  
無使滋蔓蔓難圖也蔓草猶不可除况君之寵弟乎公  
曰多行不義必自斃子姑待之斃踏也姑且也既而大  
叔命西鄙北鄙貳於已鄆鄭邊邑公子呂曰國不堪  
貳君將若之何鄆大夫欲與大叔臣請事之若弗與則

疏草之滋長引蔓  
則難艾除按蔓草  
寵弟對語猶晉劉  
翊云蔓草猶宜早  
除况難圖也句蔓  
蔓句難圖也句蔓  
句草猶不可除句  
不必從兩屬賦  
役倍則國人不堪  
也高厚而無其基  
喻牆屋厚而無其  
必崩也按哀廿六  
年云重而無基能  
無敵乎公伐諸  
鄆段即奔共既不  
交戰亦不獲段而  
以克爲文者此非  
夫子之心謂是鄭  
伯本志在於殺不  
欲言其出奔按此  
與襄元年謂之宋  
志同養成其惡是  
鄭志也欲言出  
奔亦是鄭志也故  
以鄭志句置在中  
問經世鈔云鄭志  
四字文意連上帶  
下難猶忌也疏夫

請除之無生民心叔久不除則舉國  
之民當生他心公曰無庸將自及  
言無用除之禍將自及大叔又收貳以爲己邑前兩屬者今皆至  
取以爲己邑  
于廩延言轉侵多也廩延鄭邑陳留酸  
棗縣北有延津○(廩)力錦反子封曰可矣厚將  
得衆子封公子呂也公曰不義不暱厚將崩不義於君  
不親於兄  
乘非衆所附雖厚必崩大叔完聚完城郭聚人繕甲兵具卒  
戰反○(乘)繩證反下同將襲鄭夫人將啓之啓開公  
聞其期曰可矣命子封帥車二百乘以伐京古者兵車一  
乘甲士三人  
步卒七人京叛大叔段段入于鄆公伐諸鄆五月辛丑大  
叔出奔共共國今汲郡共書曰鄭伯克段于鄆段不弟  
故不言弟如二君故曰克稱鄭伯譏失教也謂之鄭志  
不言出奔難之也傳言夫子作春秋改舊史以明義不早爲  
之而養成其惡故曰失教段實出奔而  
殺難言其奔○(難)乃且反遂寘姜氏于城穎城穎鄭地○  
而誓之曰不及黃泉無相見也地中之泉故曰黃泉既而海之穎



子未脩之前舊史... 應云鄭伯之弟段... 出奔共按疏以養... 成惡為非鄭伯志... 以駁服虔恐非... 附注難之如字... 按城穎許州臨穎... 縣穎水出陽城之... 穎谷實納之也... 猶言幽之也林云... 不及黃泉此言不... 但絕母且杜諫臣... 治內故知其困苦... 是以為之諫也小... 人有母諷刺語... 補正爾雅肉謂之... 羹羹亦禮食不獨... 賜賤官杜引華元... 不必元事見宣二... 年按賦者或造篇... 或誦古此自賦也... 疏中融外泄各自... 為韻蓋所賦之詩... 有此辭傳略而言... 之也公入姜出亦... 互言之也毛詩注... 以類為子孫族類

今為事之般類按... 成二年傳註孝心... 不長賜其志類不... 道長賜其志類不... 皆不足利本末文... 等作不足利本末... 公是王過咍知仲... 子未薨猶向致贈... 是辱命之使王者... 馭天下車同軌書... 同文此謂海內遺... 使也至使來也下... 同軌車轍也天子... 巡守柴望既畢諸... 侯遂朝退相共盟... 謂之同盟大夫待... 同列自他國歸故... 三月也踰月死月... 至葬月其間度一... 月也與大夫月數... 同也與鄭云大夫... 數來月士數往月... 異尚書大傳亮信... 也陰默也陰默而... 不言也按杜短喪... 之說每於註中見... 之後人多議之隱

考叔為穎谷封人。封人，典封疆者。聞之。有獻於公。公賜之食。食舍肉。公問之。對曰：「小人有母，皆嘗小人之食矣。未嘗君之羹，請以遺之。」食而不啜羹，欲以發問也。宋華元殺羊為羹，下同。公曰：「爾有母遺，繫我獨無。」繫，語助。公語之故，且告之悔。對曰：「叔曰：『敢問何謂也？』」設疑也。在。公語之故，且告之悔。對曰：「君何患焉？若闕地及泉，隧而相見，其誰曰不然？」隧，道也。今（語）魚據反，闕，其。公從之。公入而賦，大隧之中，其樂也。融，融也。○（樂）音洛，下同。姜出而賦，大隧之外，其樂也。洩洩，洩也。○（洩）羊世反。遂為母子如初。君子曰：「穎考叔純孝也。」純，猶愛其母。施及莊公。詩曰：「孝子不匱，永錫爾類。」其是之謂乎。○不匱，純孝也。莊公雖失之於初，孝心不忘，考叔感而通之，意故春秋傳引詩，皆不與今說。詩者，同他皆放此。○（施）以政反，又式智反。○（匱）其位反。秋七月，天王使宰咺來歸惠公仲子之賵。緩，且子氏未薨，故名。○惠公葬在春秋前，故曰緩也。子氏，仲子也。薨，天子七月而葬，同軌畢至。以別四夷之國。○諸侯五月，同盟至。同，在方。大夫三月，同位至。古者行役，士踰月，外姻至。踰，月也。度月也。姻，猶親也。此言赴不踰時。○士踰月，外姻至。踰，月也。度月也。姻，猶親也。此言赴贈死不及尸。○尸，未葬之通稱。弔，生不及哀。葬，則緩麻除無哭位，諒闇終喪。○（上）時掌反。○（緩）豫凶事，非禮也。○仲子在，七雷反。諒，音亮。又音良。闇，如字。○（緩）豫凶事，非禮也。○武國，在城陽莊凶事，隱十一年傳例曰：「凡諸侯有命，告則書，不然則否。史不書於策，故夫子亦不書於經。傳見其事，以明春秋例也。他皆放此。○（莞）有蜚，不為災，亦不書。」蜚，負蟻也。莊二十九年傳例音官。○（莞）有蜚，不為災，亦不書。○（莞）有蜚，不為災，亦不書。師于黃。○（敗）必邁反。敗，他也。後放此。公立而求成焉。九月，及宋人盟于宿。始通也。○經無義例，故傳直言。其冬十月，庚申，改葬惠公。公弗臨，故不書。○以桓為大子，故隱公讓政，故言。惠公之薨也。有宋師，大子少，葬故有闕。是以改隱而不言。惠公之薨也。有宋師，大子少，葬故有闕。是以改



十一衍隱字詳上  
敗必邁反非詳下  
命者國之大事政  
令也告則書之不  
告則不得記典策  
疏董負盤也臭蟲  
害人所化也馮氏曰  
春秋之始記惠之  
季年未記悼之四  
年見舟系有源也  
全部大照應隱公  
將兵禦宋委葬事  
昭州年傳云先王  
之制諸侯之喪三  
年傳稱文襄之霸  
君薨大夫弔卿供  
葬事隱不為喪主  
故不與衛侯接見  
林註記二事以見  
大夫擅命之端伯  
按三見併上費伯  
但臨大斂案但疑  
不誤今檢諸本皆  
但無可就正故不

妄改林註此外交  
之始會吳于黃池  
則是終也別種謂  
相類之物耳非謂  
四者羗內之別也  
其實氏羗戎內之  
別耳此公往會之  
也駒支見襄十四  
年君自將者言君  
不言師將者言滿  
師則師將並書否  
則空舉將名大夫  
則滿師稱師否則  
則人林註唐魯地  
此盟戎之始則稱  
大夫為君逆則稱  
女自逆則稱字主  
人謂婿也卿為君  
昏必稟君母之命  
婦人之命不得通  
於鄰國若卿輒自  
來非君所命故不  
言使也其無母者  
稱君命也稱君命  
與否非褒貶例所  
與也子帛之下不  
云及不可全同魯  
大夫也林註此

葬(少)詩 衛侯來會葬不見公亦不書諸侯會葬非禮也不得接公成

國故不書於策他皆放此衛 鄭共叔之亂公孫滑出奔衛公孫滑共叔段之子朝如字

師虢師伐衛南鄙號西虢國也弘農陝縣東南有 請師於

邾邾子使私於公子豫公子豫魯大夫私 豫請往公弗

許遂行及邾人鄭人盟於翼翼邾地 不書非公命也新作

南門不書亦非公命也非公命不書三見者皆 十二月

祭伯來非王命也衆父卒衆父公子益師 公不與小斂

故不書日禮卿佐之喪小斂大斂君皆親臨之崇恩厚也始

大斂及不臨其喪亦同不疏喪記君於大夫大斂焉為之賜

書日與音預斂力驗反 則小斂焉卿是大夫之尊者明大

小斂君皆親之接臨喪不日胡氏舉辨三傳甚詳

經二年春公會戎于潛戎狄夷蠻皆氏羗之別種也戎而

國若戎子駒支者陳留濟陽縣東南有戎城潛魯地○氏都

反卷郤良反種章勇反駒音拘濟子禮反水名凡地名皆同

夏五月莒人入向向小國也譙國龍亢縣東南有向城莒國

例在襄十三年○向舒 無駭帥師入極無駭魯卿極附庸小

亮反亢音剛又苦浪反 秋八月庚辰公及戎盟于唐高平方與

唐亭八月無庚辰庚辰七月九日九月紀裂繻來逆女

也日必無誤○方音房與音預 九月紀裂繻來逆女裂

紀大夫傳曰卿為君逆也以別卿自逆也逆女或稱使或不稱

使昏禮不稱主人史各隨其書非例也他皆放此 繻音

須冬十月伯姬歸于紀無繻伯姬魯女 紀子帛莒子盟

于密子帛裂繻字也莒魯有怨紀侯既昏于魯使大夫盟莒以

而在莒子稱字以嘉之也字例在閔元年密莒邑城陽淳

于縣東北有密鄉○帛音白解 如字又戶買反好呼報反 十

有二月乙卯夫人子氏薨無傳桓未為君仲子不應稱夫

以赴諸侯故經於此稱夫人也鄭人伐衛 凡師有鐘鼓曰伐

不反哭故不書葬例在三年 鄭人伐衛例在莊二十九年

傳二年春公會戎于潛脩惠公之好也戎請盟公辭其

脩好而不許其盟禦夷狄者 莒子娶于向向姜不安莒而



外特相盟之始  
妾子為君其母成  
為夫人仲子實妾  
桓未為君而今稱  
夫人者隱成之也  
林注鄭人伐衛此  
諸侯專征伐之始  
制禦夷狄者當以  
漸教之不一度而  
即使足也此註本  
文九年公羊傳文  
林注琴瑟不和故  
不安於宮而歸父  
母之家按宮之夫  
人向女曰向姜息  
之夫人陳女曰息  
媯名稱不一  
按無駭得輒入極  
者以序父前有勝  
筭故也有食之言  
有物來食之也不  
言日被月食者以  
其不可見作不知  
之辭每月月逐日  
凡十二會此至哀  
廿七年積二百五  
十五年凡三千一  
百五十四月唯卅

是非足以為戒他皆放  
此○(還)音旋後皆同  
司空無駭入極費序父勝之  
馬司空皆卿也序父費伯也前年城郎今戎請盟秋盟于唐  
因得以勝極故傳於前年發之○(序)音琴  
復脩戎好也○(復)扶  
偽○(為)于  
孫滑之亂也治元年取以姜氏還附注還如  
經三年春王二月己巳日有食之無傳日行遲一月一歲一周  
一歲凡十二交會然日月動物雖行度有大有小不能不一盈  
縮故有雖交會而不食者或有頻交而食者唯正陽之月君子  
忌之故有伐鼓用幣之事今釋例以長歷推經傳明此食是二  
月朔也故不書朔史失之書朔日例在桓十七年○(己)上音紀  
下音祀後做此食如字本或  
作餽音同量音亮縮所六反  
崩欲諸侯之速至故遠日以赴春秋不書實崩日而書遠日者  
即傳其偽以懲創臣子之過也襄二十九年傳曰鄭上卿有事  
使印段如周會葬今不書葬魯  
不書○(即)傳直專反印因乃反  
正君之禮故亦不  
敢備禮於其母  
秋武氏子來求賻武氏子天子大夫之  
王未得禮行其爵命聽於家宰故傳曰王未葬釋其所以稱父族  
又不稱使也魯不共奉王喪致令有求經直文以示不敬故傳

七食是雖交而不  
食也襄廿一年九  
月十月頻食廿四  
年七月八月頻食  
按家有食之四字  
歷家常語謂夫子  
有之者非矣詩已  
王之林立平王崩桓  
君之族故呼母舅為  
異氏舅氏天子大  
母氏舅氏不子大  
夫稱字又不應繫  
之父族謂之為子  
明是除夫之嗣父  
人既除喪宜嗣父  
位但新王居喪故  
無爵位穆公卒特  
殯公與夷立此特  
相盟之始卿行書  
名此無名故知大  
夫往書葬則與已  
君同故惡之至書  
葬則舉諡稱公者  
公羊云從彼臣子  
之辭皆稱公也  
禮赴乃稱薨乃書  
稱夫人反哭乃書

不復具釋也○  
於宿故赴以名例  
在七年(別)必列反  
盧縣故城西南濟水之門  
公書卒史在國承赴為君故惡其葬名改赴書也書葬則舉諡稱  
反○(惡)烏  
路反  
傳三年春王三月壬戌平王崩赴以庚戌故書之夏君  
氏卒聲子也不赴于諸侯不反哭于寢不耐于姑故不  
日薨不稱夫人故不言葬  
於正寢所謂反哭于寢二也卒哭而耐於祖姑三也若此則書  
曰夫人某氏薨葬我小君某氏此備禮之文也其或不赴不耐  
則為不成喪故死不稱夫人葬三禮皆闕釋例論之詳矣○(耐)  
書葬不反哭則不書葬今聲子三禮皆闕釋例論之詳矣○(耐)  
附不書姓為公故曰君氏  
不書姓辟正夫人也隱見為君  
妾媵○(為)  
公于偽反鄭武公莊公為平王卿士  
政王貳于虢鄭伯○(朝)直遙反復扶又反任而鳩反後不音  
七正事交本卷一  
六



葬者夫人之死  
號小君者夫人之  
別號不稱夫人必  
不得稱夫人也  
赴稱夫人之禮也  
二同夫人之禮也  
果行一事則稱夫  
人稱夫人則書葬  
書葬則必稱小君  
所葬者不反哭則  
宮也辟正夫人謂  
辟也辟正夫人謂  
以下屬附錄士事  
也林云武怨皆在  
中立按周鄭並稱  
尊卑無分王子公  
子見非薄物之比  
附注取芻稷也非  
踐傳本采舊史為  
交不皆齊同先儒  
謂雜用夏正是宜  
再論林注惡字無  
音推杜注當作鳥  
去今從之信不  
由中汎言兩國結

交不必周鄭明則  
此心相知怨則不  
責其所不及要約  
也爾雅說文皆云  
山夾水澗山濱無  
所通谿毛晃云瀧  
亦水草名附注篋  
曲方反錡魚綺反  
行道也行潦道路  
之水備品物曰薦  
致滋味乃為羞按  
此君子亦汎言上  
所言未及行葦今  
忠厚非以結上取  
行葦忠厚見詩序  
屬託也託之使立  
為君孤寡不穀諸  
侯謙稱林注倚賴  
汝大夫之威靈保  
全首領而善終蓋  
謙稱先君地下無  
何以區處與夷無  
所愧悔我棄遜謙  
之德不授與夷是  
廢先君舉賢之意  
也按命義謂遜  
國之命出於義也

者皆鄭伯怨王。王曰：無之。故周鄭交質。王子狐為質於鄭。鄭公子忽為質於周。王子狐，平王子。○(質)音致，下同。狐音胡。王崩，周人將舁號公政。周人遂成平王本意。○(卑)必二反，與也。四月，鄭祭足帥師取溫之麥。秋，又取成周之禾。四月，今二月也。秋，今之夏也。麥禾皆未熟，言取者蓋芟踐之。溫，今河內溫縣，成周，洛陽縣也。○(祭)則界反，(芟)所銜反。周鄭交惡，兩相疾惡。君子曰：信不由中，質無益也。明恕而行，要之以禮，雖無有質，誰能間之。苟有明信，澗谿沼沚之毛，谿亦澗也。沼池也。沚，小渚也。○(要)於遙反。蘋蘩蕒藻之菜，蘋，大萍也。蘩，繁縷也。蕒，蒿也。○(蕒)紆粉反。蒲，丁反。○(蒿)蒲多反。白蒿也。筐筥錡釜之器，方曰筐，圓曰筥。○(錡)其錡反。筐筥皆器也。潢汙行潦之水，潢汙，滄水。行潦，流潦。○(潢)音黃。汙音烏。可薦於鬼神，可羞於王公。羞，也。而況君子結二國之信，行之以禮，又焉用質。通言盟約彼此之謂，故言二國。風有采蘩采蘋。采蘩，采蘋，詩國風。雅有○(焉)於虔反。昭忠信，行葦洞酌。詩大雅也。行葦，義取忠厚也。洞酌，篇。昭忠信，義取雖行潦，可以共祭祀也。○(洞)音迴。

也。明有忠信之行，雖薄物，武氏子來求賻。王未葬也。宋穆公疾，召大司馬孔父而屬殤公焉。曰：先君舍與夷而立寡人。先君，穆公兄宣公也。與夷，宣公子，即所屬殤公。寡人，弗敢忘。若以大夫之靈，得保首領以沒，先君若問與夷，其將何辭以對。請子奉之以主社稷。寡人雖死，亦無悔焉。對曰：群臣願奉馮也。馮，穆公子，莊公也。○(馮)皮水反。公曰：不可。先君以寡人為賢，使主社稷。若弃德不讓，是廢先君之舉也。豈曰能賢。言不讓則不足稱賢。光昭先君之令德，可不務乎。吾子其無廢先君之功。先君以舉賢為功，我若不賢，是廢之。使公子馮出居於鄭。公也。八月庚辰，宋穆公卒，殤公即位。君子曰：宋宣公可謂知人矣。立穆公，其子饗之，命以義夫。命出於義也。夫，語助。○(夫)商頌曰：殷受命咸宜，百祿是荷。其是之謂乎。詩商頌，湯武丁受命皆以義，故任荷天之百祿也。帥義而行，則殤公宜受此命。宜，荷此祿也。公子馮不帥父義，恐而出奔，因鄭以求入，終



宣公知人命弟以... 義其子卒享其福... 也蓋公羊以馮之... 爭為宣禍之故杜... 解之云云夫宣之... 立穆穆之歸殤皆... 為盛德事凶終者... 皆在後人孫氏云... 或罪二君雖推亂... 始恐非春秋忠恕... 之旨據父則云使... 之出居據馮則云... 忿而出奔各言其... 實也

傷二咸宜之福故知人之稱唯在宣公也... 冬齊鄭盟于石門尋盧之盟也... 成鄭伯之車債于濟... 莊公娶于齊東宮得臣之妹曰莊姜... 東美而無子衛人所為賦碩人也... 以無子國人憂之... 又娶于陳曰厲嬀生孝伯早死... 危反九其娣戴嬀生桓公莊姜以為己子... 莊姜子然大公子州吁嬖人之子也... 幸曰有寵而好兵公弗禁莊姜惡之石碻諫曰臣聞愛... 子教之以義方... 邪也四者之來寵祿過也將立州吁乃定之矣若猶未... 也階之為禍言將立為大子則宜早定若不早... 驕驕而能降降而不憾憾而能眡者鮮矣... 如少也必

而道言之桓立在此... 春秋前十二年此... 屬附錄附錄不每... 傳學示之下做之... 義方方向也或云... 守而不易如方隅... 然林注義以方外... 是也... 自由也此四者邪... 之所從來也... 說文眡目有所限... 而止也故訓重不... 能自重其身也鮮... 訓少以一事也四... 事言四事皆鮮也... 妨謂有所害陵謂... 加尙之謂居其... 加尙之謂居其... 間使彼此疏遠也... 加亦加陵破謂破... 散行惡則破善也... 一說小亦通以班... 位上下言亦通以... 云州吁於六逆則... 賤妨貴少陵長於... 六順則弟不敬此... 所謂去順效逆非... 謂州吁皆犯之也... 附注比一如字是

恨恨則思商不能自安自重... 胡暗反(眡)之忍反重也... 間親新間舊小加大... 之問下同淫破義所謂六逆也... 愛弟敬所謂六順也... 人者將禍是務去而速之無乃不可乎... 州吁游禁之不可桓公立乃老... 四年春王二月莒人伐杞取牟婁... 國本都陳留雍丘縣推尋事... 遷都淳于僖十四年又遷緣陵... 杞又遷都淳于牟婁杞邑城陽... 鄉(杞)音起(牟)亡侯反(易)以... 弒其君完... 遇于清... 蔡人衛人伐鄭秋鞏帥師會宋公陳侯蔡人衛人伐鄭... 一八



矣食貨志法比注  
比例也亦有兩音  
先經始事說已見  
杜序此伐國取邑  
林注此伐國取邑  
桓公弑弟宣公立  
曲禮云諸侯未及  
期相見曰遇林注  
此諸侯會伐之始  
胡傳首謀在衛而  
以宋主兵何也宋  
殤不恤衛有弑君  
之難欲定州吁而  
於其邪說也林注  
魯宋陳蔡衛一黨  
也此大夫專將之  
始于是覺得兵馴  
致于殺君矣  
溺見莊三年  
豹見襄廿七年  
于晉曰若有罪則  
君列諸會矣曹人  
之辭即是成例也  
凡去其國逆而  
立之曰入此公子

公子鞏魯大夫不稱公子疾其固請強君以不義也諸外大夫  
貶皆稱人至於內大夫則皆去族稱名於記事之體他國可  
言某人而已國之卿佐不得言魯人此所以為異也鞏溺去族  
傳曰疾之叔孫豹則曰言違命此其例也○(鞏)許歸反(強)其丈  
反(溺)乃歷反下九月衛人殺州吁于濮州吁弑君而立未列  
同(溺)乃歷反下九月衛人殺州吁于濮州吁弑君而立未列  
成十六年濮陳地冬十有二月衛人立晉衛人逆公子晉  
水名○(濮)音十冬十有二月衛人立晉衛人逆公子晉  
衆故不書入於衛變文  
以示義例在成十八年

四年春衛州吁弑桓公而立公與宋公為會將尋宿  
之盟未及期衛人來告亂夏公及宋公遇于清宿盟在  
宋殤公之即位也公子馮出奔鄭鄭人欲納之及衛州  
吁立將脩先君之怨於鄭謂二年鄭人而求寵於諸侯  
以和其民諸篡立者諸侯既與之會使告於宋曰君若伐  
鄭以除君害害謂宋公子馮君為主敝邑以賦與陳蔡從則衛  
國之願也言舉國之賦調○(從)宋人許之於是陳蔡方  
睦於衛蔡今汝南故宋公陳侯蔡人衛人伐鄭圍其東  
上蔡縣

晉去衛居邢衛人  
迎而立之於法正  
當書入  
因衛亂而簡其禮  
以相見蓋不欲久  
居衛地而徑去也  
按脩報也  
按纂立云又見  
宣元年傳注補正  
杜謂春秋時事情  
有此耳非義理當  
然也  
賦兵賦也  
按於是於此時也  
成於為君也按傳  
九年傳曰夷吾其  
定乎林注猶  
紛也治絲之道以  
和緩為先若替之  
益見亂而難治  
按阻恃也秦本紀  
云阻法度之威忍  
殘忍也  
凡盟鑿地為方坎  
殺牲于坎上割牲  
左耳盛以珠槃尸  
盟者執之又取血  
盛以王敦用血為

門五日而還公問於衆仲曰衛州吁其成乎衆仲魯對  
曰臣聞以德和民不聞以亂亂而安忍以亂猶治絲而  
棼之也絲見棼緼益所以亂○夫州吁阻兵而安忍阻  
兵無衆安忍無親衆叛親離難以濟矣特兵則民殘民  
過則親離夫兵猶火也弗戢將自焚也夫州吁弑其君  
而虐用其民於是乎不務令德而欲以亂成必不免矣  
○(戰)莊秋諸侯復伐鄭宋公使來乞師乞師不  
立反衆仲羽父請以師會之羽父公公弗許固請而行故  
之言曰翬帥師疾之也諸侯之師敗鄭徒兵取其禾而還  
時鄭不州吁未能和其民厚問定君於石子石子石碭  
其父安石子曰王覲為可曰何以得覲曰陳桓公方有  
寵於王陳衛方睦若朝陳使請必可得也厚從州吁如  
陳石碭使告于陳曰衛國褊小老夫耄矣無能為也此



盟書書成乃歃血... 諸侯必不曰吾弑... 大夫七十而致事... 蓋左氏追書之... 公尚在遠呼其諡... 於王處行觀禮是... 父也石于乃諡言... 民猶未和故謀之... 再會諸侯伐鄭而... 注上文今誤在此... 之鼎云此盟事當... 牲加書于上而埋... 盟書以告神坎其... 讀書以告神坎其...

二人者實弑寡君敢即圖之... 陳人執之而請泄于衛... 宰醜泄殺州吁于濮... 陳君子曰石碯純臣也... 是之謂乎... 音刑書曰衛人立晉衆也... 經五年春公矢魚于棠... 夏四月葬衛桓公... 九月考仲子之宮... 宋人伐鄭圍長葛... 疆卒... 大夫書卒不書葬者臣子之... 序鄭上故螟者為災故書心... 冬十有二月辛巳公子...

非正法喪服既終... 始議立之故晚成... 也考之者設盛食... 以落之初獻明前... 此用八佾之僭也... 安安置也凡舞... 有于羽此不言于... 者婦人舞但陳羽... 舞也... 林註此書圍之始... 按魚作漁者乃後... 人加草人獸人魚... 者加草人獸人魚... 僖伯字子臧其孫... 始得王父字為... 氏今加臧于僖伯... 氏之上者以其為... 氏之祖傳家追言... 之也言當為軌... 為物納民於其中... 也講習大事以準... 度軌法度量取鳥... 獸之林以章明物... 色采飾時狩獵以... 正謂順時狩獵以... 教習武事也林章... 物采正謂取其皮...

長社縣北... 有長葛城... 傳五年春公將如棠觀魚者... 臧僖伯諫曰凡物不足以... 講大事... 不舉焉... 故講事以度軌量謂之軌... 不物謂之亂政... 於農隙以講事也... 三年而治兵入而振... 旅... 飲至以數軍實... 貴賤辨等列... 威儀也鳥獸之肉不登於俎... 皮革齒牙骨角毛... 臧僖伯諫曰凡物不足以備器用則君... 其材不足以備器用則君... 君將納民於軌物者也... 故講事以度軌量謂之軌取材以章物采謂之物不軌... 不物謂之亂政亂政亟行所以敗也... 於農隙以講事也各隨時事之間三年而治兵入而振... 旅雖四時講武猶復三年而大習出曰治兵始治其... 事入曰振旅治兵禮畢整衆而還振也旅衆也歸而... 飲至以數軍實及於廟以數車徒器械昭文章... 貴賤辨等列等列順少長... 威儀也鳥獸之肉不登於俎... 皮革齒牙骨角毛...



革以修造軍器  
物也按講事取  
俱九字句古時  
邦義士家讀亦  
合義解序等可  
林註上五字句  
四字句亦通焉  
以字貫下五句  
氏亦曰上承三  
下貫至習威儀  
至歸至也歸自  
所而飲于廟也  
義在後殿師之  
按皆於上添猶  
觀飲至數句應  
講事鳥獸數句  
上取林實謂菜  
等資謂竹木等  
器用謂居常器  
略地謂按行邊  
也是孫辭亦托  
平帆物也傳曰  
傳九年又十六  
傳曰謀魯且東  
也附注巡行如  
行火行築者皆  
下孟反非矣遂

不聽諫之辭上  
公云豫遂行亦  
經云夏四月君  
卒傳唯云夏而  
四月屬鄭祭足  
麥是也  
燕有二國故言  
燕以別之南燕  
燕姚氏云今汲  
西有古東燕城  
按軍其前死字  
用林註兩軍之  
軍之皆此義也  
燕人畏三軍在  
而不虞制人之  
後也成九年備  
不虞善之大者  
註分不備與不  
而二之非為其  
庶子為君為其  
築宮使公子孫  
祭於子祭於孫  
萬舞者文武二  
之總名名義未  
舞為樂主音義  
節八音皆奏而  
曲齊之樂能調  
陽和節氣八方

羽。不登於器。謂以飾法則公不射。古之制也。若夫山林  
川澤之寶。器用之資。阜隸之事。官司之守。非君所及也。  
士臣、阜、阜、臣、與、與、臣、隸、言、取、此、雜、猥、之、物、以、資、器、備、是、小、  
臣、有、司、之、職、非、諸、侯、之、所、親、也、○(射)食亦反(阜)才早反  
日。吾將略地焉。孫辭以略地略、總攝巡行之名、傳曰遂往。  
陳魚而觀之。陳、設、張、也、公、大、設、僖伯稱疾不從。書曰：公  
矢魚于棠。非禮也。且言遠地也。矢、亦、陳、也、棠、實、他、竟、故、曲  
沃莊伯以鄭人邢人伐翼。曲沃、晉別封、成師之邑、在河東  
都。在平陽絳邑縣東。邢國、在王使尹氏武氏助之。翼侯奔  
隨。尹氏武氏、皆周世族大夫也、晉內相攻伐不告亂、故不書、  
地。夏葬衛桓公。衛亂。是以緩。有州呼之亂、十四月、四月。  
鄭人侵衛牧。牧、衛邑、經書夏四月葬衛桓公、今傳直言夏、而  
年。君氏卒。其義亦同。他皆放此。三以報東門之役。東門、  
衛人以燕師伐鄭。南燕國、今鄭祭足原繁洩駕以三軍

軍其前。使曼伯與子元潛軍軍其後。燕人畏鄭三軍。而  
不虞制人。北制、鄭邑、今河南城皋縣六月。鄭二公子以  
制人敗燕師于北制。二公子、曼君子曰：不備不虞。不  
可以師。曲沃叛王。秋。王命虢公伐曲沃。而立哀侯于翼。  
春。翼侯奔隨。衛之亂也。鄭人侵衛。故衛師入鄭。鄭國也、  
故立其子光。衛之亂也、公問羽數於  
衆仲。衆仲對曰：天子用八。八、八、六、諸侯用六。六、六、三、  
大夫四。四、四、十、士二。二、二、四、八、夫舞。所以節八音  
而行八風。八音、金石絲竹匏土革木也、八風、八方之風也、以  
制而序其情。○八音、金、石、竹、匏、土、革、木、也、八風、八、方、之、風、也、以  
笙、革、鼓、也、八、方、之、風、謂、東、方、之、風、南、方、之、風、西、方、之、風、北、方、之、風、也、  
涼風、西方閭闔風、西北不周。故自八以下。唯天子得八、  
風、北方廣莫風、東北融風。數、故、以、八、  
諸侯則不。公從之。於是初獻六羽。始用六佾也。佾、舞、也、  
廟得用八。而他公遂因仍。借而用之。今隱公特立此。婦人  
詩。問衆仲。衆仲因明大典。故傳亦因言。始用六佾。其後季氏

左傳校本卷一

十一



氣由舞而行節次  
禮制使不荒淫  
序人情使不盡結  
也八方故用八諸  
侯以下降殺以兩  
一說諸侯六八附  
夫四八士二八未  
注士有功賜樂未  
考所出接襄十一  
昭廿五年公羊傳  
亦載魯八伯以舞  
大武是昭時有八  
使也發道向導也  
國故執前命以對  
公怨其外己發此  
言故謂責以必窮  
責窮謂然此必窮  
之辭耳然此必窮  
既聞又問乃因人  
之急而自矜德色  
也故天子呼同姓  
親禮曰叔父同姓  
小邦曰叔父同姓  
大夫為叔父同姓  
經傳無文明亦然

八伯於庭。知唯在神。宋人取郟田。郟人告於鄭曰。請君釋  
憾於宋。敝邑為道。釋四年再見伐鄭人以王師會之。師王  
以告也。伐宋。入其郟。以報東門之役。四年。郭也。東門役。在  
宋人使來告命。告命。策書。公聞其入郟也。將救之。問於使者。  
曰。師何及。對曰。未及國。恐公知而故問。責窮辭。○使所更反。公怒。乃止。辭  
使者曰。君命寡人。同恤社稷之難。今問諸使者。曰。師未  
及國。非寡人之所致知也。為七年公伐郟。冬十二月辛  
巳。臧僖伯卒。公曰。叔父有憾於寡人。諸侯稱同姓大夫。長曰伯。父少曰叔。  
父有憾。恨。寡人弗敢忘。葬之加一等。加命服。宋人  
伐鄭。圍長葛。以報入郟之役也。公之弟。故曰叔父。  
六年。春。鄭人來渝平。渝。和而不盟曰平。○夏五月辛酉。  
公會齊侯盟于艾。泰山。艾。山。○艾。五蓋反。秋七月。首月。無事。而書  
以成歲也。冬。宋人取長葛。葛。長。葛。鄭邑。可知。故不言鄭也。  
他皆放此。

矣伯父見莊十四  
年公羊云此無事何  
以書春秋編年四  
時具然後為年此  
註用之  
冬告亦以冬取告  
也冬告秋取亦當  
書於秋襄十三年  
曰書取言易也  
變更前惡而復為  
和好故曰更成  
按九宗五正見定  
唐地者蓋以懷姓居  
之孫亦居唐之官  
為貴族五官內或  
二官或三官亦總  
謂之五也頃父舊  
居職位名號章顯  
故其子繫之於父  
然繫父為文者皆  
者謂不復記其闕  
下不云闕若此注  
是也若不知何國  
之地則言闕言有  
者如某地有某是

前年冬圍不克而還。今冬乘長葛  
無備。而取之。言易也。○(易)以豉反  
六年。春。鄭人來渝平。更成也。渝。變也。公之為公子。戰於  
狐壤。為鄭所執。逃歸。怨鄭。  
鄭伐宋。公欲救宋。宋使者失辭。公怒而止。魯翼九宗五正  
則欲厚鄭。鄭因此而來。故經書渝平。傳曰更成。翼九宗五正  
頃父之子嘉父。逆晉侯于隨。翼。晉舊都也。唐叔始封受懷  
姓。九宗。職官五正。遂世為晉  
也。頃父之子嘉父。晉大夫。○(頃)音傾。納諸鄂。晉人謂之  
鄂侯。鄂。晉別邑。諸地名。疑者皆言有以示不審。闕者不復記  
其闕。他皆放此。前年桓王立此侯之子於翼。故不得復  
入鄂。別。夏盟于艾。始平于齊也。春秋前魯與齊不平。今乃  
棄惡結好。故言始平于齊。  
○(好)呼。五月庚申。鄭伯侵陳。大獲。往歲鄭伯請成于陳。  
報反。陳侯不許。五父諫曰。親仁善鄰。國之寶也。君其許  
鄭。五父。陳公子。陳侯曰。宋衛實難。可畏難也。○鄭何能為。  
遂不許。君子曰。善不可失。惡不可長。其陳桓公之謂乎。  
長惡不悛。從自及也。悛。止也。從。隨也。○(悛)七全反。雖欲救之。其將能  
乎。商書曰。惡之易也。如火之燎于原。不可鄉邇。商書。盤庚。言惡



也。夏屬盟于艾五月。屬鄭伯侵陳例見。上衛者鄭之敵也。陳之與國也。鄭人以此為難也。宋衛大國實可畏。難鄭小國何能為害。未及知孰當杜意。按昭三年傳註。按昭三年傳註。改也。及及禍也。尤。難之固難滅之尤。馬融云周任古之。良史。劉殺莠草則善苗。伸矣。信音仲。是惡。謂凡惡事不必惡。人周禮春夷之秋。芟之。芟說文作發。匹未反。足踢夷草。羅音狄。入米也。共釋文無音林註。作供是也。稱稱副。也尺證反。依國語作是。

按說文通一說。說文多貌。此當。是來朝衆多之意。非也。書媵者與媵俱。不。與媵俱。故書之。不。按媵後為媵。賢。行又為莊。十一。歸于鄆。中丘。近。莒之。地。書。城。之。始。亦我。患。之。始。凡。伯。家。父。皆。大。雅。之。舊。人。梁。曰。以。歸。猶。愈。穀。執。以。名。盟。稱。愈。平。執。以。名。盟。稱。愈。薨。赴。以。名。盟。稱。愈。之。舊。典。告。終。意。下。左。氏。解。釋。赴。意。也。此。為。例。之。初。故。特。言。之。馮。曰。告。稱。繼。息。本。有。四。意。平。分。則。本。有。四。意。平。分。掩。接。筆。法。活。以。二。字。二。句。者。謂。之。禮。經。是。一。句。不。引。九。年。是。一。句。不。引。九。年。

野長。如火。焚原。其猶可撲滅。言不可撲滅。周任有言。大夫。周曰。

為國家者見惡如農夫之務去草焉。芟夷蕞崇之。絕其

本根。勿使能殖。則善者信矣。也。芟。刈也。夷。殺也。蕞。積也。崇。聚

紆粉反。信。申。秋。宋人取長葛。冬。京師來告饑。公為之請

糴於宋。衛齊鄭禮也。告饑。不以王命。故傳言京師。而不書

國不足。旁請鄰國。故曰禮也。鄭伯如周。始朝桓王也。桓王

傳見隱之賢。○為于偽反。乃朝。故曰始。王不禮焉。周桓公言於王曰。我周之東遷。

晉鄭焉依。周桓公。周公黑肩也。周。采地。扶風雍縣東北。有周

右王室。故曰晉鄭焉依。○善鄭以勸來者。猶懼不蕪。也。蕪。至

器反。其。況不禮焉。鄭不來矣。從王伐鄭。傳。為桓五年。諸侯

字。此類上。下。放。之。與媵俱。滕侯卒。傳例曰。不書名。未同盟也。滕國。不

經。七年。春。王三月。叔姬歸于紀。是歸者。待年於父母國。不

行。故書。滕侯卒。在沛國公丘縣東南。○沛音貝。夏。城中丘。

城。例在莊二十九年。中。齊侯使其弟年來聘。諸聘。皆使下卿

丘。在琅邪臨沂縣東北。齊侯使其弟年來聘。執玉帛。以相

存。元。例在。秋。公伐邾。冬。天王使凡伯來聘。凡伯。周卿士。

襄。元。例在。秋。公伐邾。冬。天王使凡伯來聘。凡伯。周卿士。

汲。郡。共。縣。東。戎。伐。凡。伯。于。楚。丘。以。歸。之。使。見。夷。狄。強。不。

南。有。凡。伯。城。者。單。使。無。衆。非。戰。陳。也。但。言。以。歸。非。執。補。正。楚。丘。

也。楚。丘。衛。地。在。濟。陰。成。武。縣。西。南。○。號。蒲。報。反。曹。地。非。衛。

其。曰。成。武。縣。則。是。也。按。楚。丘。讀。以。歸。句。也。稱。名。故。薨。則。赴。以。名。盟。以。名。告。神。故。薨。告。終。稱。嗣。也。以。繼

傳。七年。春。滕侯卒。不書名。未同盟也。凡諸侯同盟。於是

好息民。而不忘。故曰繼。好。同。則。和。親。故。曰。息。民。謂。之。禮

經。此。言。凡。例。乃。周。公。所。制。禮。經。也。十。一。年。不。告。之。例。又。曰。不

明。之。傳。博。采。衆。記。故。始。開。凡。夏。城。中。丘。書。不。時。也。齊。侯。使

夷。仲。年。來。聘。結。艾。之。盟。也。艾。盟。在。秋。宋。及。鄭。平。七。月

庚申。盟。于。宿。公。伐。邾。為。宋。討。也。公。距。宋。而。更。與。鄭。平。欲。以

懼。而。伐。邾。欲。以。宋。為。討。也。初。戎。朝。于。周。發。幣。于。公。卿。凡。伯



凡兩云云而遠取  
十一年凡例者九  
大事故也  
尋盟者恐其忘結  
諸州年終遣會計  
之吏獻物詣府寺  
府者三公所居寺  
者九卿所居林註  
如今奉使而私覲  
之禮亦通  
按穀梁菴位也註  
盟誓素定今往其  
位而盟公羊菴臨  
也往盟乎彼也皆  
為臨其位而盟也  
飲口含血也當飲  
血之時如似遺忘  
物然馮氏云此只  
無守氣之意附只  
注如忘並依字讀  
鄭忽敗北戎齊人  
將娶之辭祭仲曰  
必取之子無大援  
將不立見桓十一  
年鄭以桓武故一  
受邑泰山之下是

湯沐之邑於此邑  
內立廟蓋祀桓武  
之神蔡宣公卒子  
桓公封人立  
桓公與襄公之父  
成公同盟而赴以  
名云因宜有所異  
同者宣四年鄭公  
子歸生殺君嫌歸  
生無罪及宣五年  
高固來遊叔姬嫌  
見信成昏故傳因  
以明之及諸例皆  
應從始而發凡不  
後者周公舊凡不  
繫於始事繫於後  
事丘明作傳因記  
註所繫以發之蓋  
記註之文散在諸  
事故傳亦或先或  
後也記註記周公  
營凡者  
林註宋齊衛瓦屋  
此參盟之始公及  
營人此會外大夫  
之始  
王樵曰宋衛素睦  
而鄭其讎也請與

弗賓朝而發幣於公卿如冬王使凡伯來聘還戎伐之  
于楚丘以歸傳言凡伯伐陳及鄭平  
月陳五父如鄭洩盟洩伯曰五父必不免不賴盟矣  
之乃成昏援以至於出奔昏  
鄭伯使宛來歸祊宛鄭大夫不書氏未賜族祊鄭祀泰山  
鄭伯使宛來歸祊宛鄭大夫不書氏未賜族祊鄭祀泰山  
鄭伯使宛來歸祊宛鄭大夫不書氏未賜族祊鄭祀泰山

亦知陳之將亂也桓五年六年陳亂蔡人殺陳佗傳  
公子忽在王所故陳侯請妻之以忽有王寵故鄭伯許  
鄭伯使宛來歸祊宛鄭大夫不書氏未賜族祊鄭祀泰山

鄭伯使宛來歸祊宛鄭大夫不書氏未賜族祊鄭祀泰山  
鄭伯使宛來歸祊宛鄭大夫不書氏未賜族祊鄭祀泰山  
鄭伯使宛來歸祊宛鄭大夫不書氏未賜族祊鄭祀泰山

鄭伯使宛來歸祊宛鄭大夫不書氏未賜族祊鄭祀泰山  
鄭伯使宛來歸祊宛鄭大夫不書氏未賜族祊鄭祀泰山  
鄭伯使宛來歸祊宛鄭大夫不書氏未賜族祊鄭祀泰山

鄭伯使宛來歸祊宛鄭大夫不書氏未賜族祊鄭祀泰山  
鄭伯使宛來歸祊宛鄭大夫不書氏未賜族祊鄭祀泰山  
鄭伯使宛來歸祊宛鄭大夫不書氏未賜族祊鄭祀泰山

鄭伯使宛來歸祊宛鄭大夫不書氏未賜族祊鄭祀泰山  
鄭伯使宛來歸祊宛鄭大夫不書氏未賜族祊鄭祀泰山  
鄭伯使宛來歸祊宛鄭大夫不書氏未賜族祊鄭祀泰山

鄭伯使宛來歸祊宛鄭大夫不書氏未賜族祊鄭祀泰山  
鄭伯使宛來歸祊宛鄭大夫不書氏未賜族祊鄭祀泰山  
鄭伯使宛來歸祊宛鄭大夫不書氏未賜族祊鄭祀泰山

鄭伯使宛來歸祊宛鄭大夫不書氏未賜族祊鄭祀泰山  
鄭伯使宛來歸祊宛鄭大夫不書氏未賜族祊鄭祀泰山  
鄭伯使宛來歸祊宛鄭大夫不書氏未賜族祊鄭祀泰山

鄭伯使宛來歸祊宛鄭大夫不書氏未賜族祊鄭祀泰山  
鄭伯使宛來歸祊宛鄭大夫不書氏未賜族祊鄭祀泰山  
鄭伯使宛來歸祊宛鄭大夫不書氏未賜族祊鄭祀泰山

鄭伯使宛來歸祊宛鄭大夫不書氏未賜族祊鄭祀泰山  
鄭伯使宛來歸祊宛鄭大夫不書氏未賜族祊鄭祀泰山  
鄭伯使宛來歸祊宛鄭大夫不書氏未賜族祊鄭祀泰山

鄭伯使宛來歸祊宛鄭大夫不書氏未賜族祊鄭祀泰山  
鄭伯使宛來歸祊宛鄭大夫不書氏未賜族祊鄭祀泰山  
鄭伯使宛來歸祊宛鄭大夫不書氏未賜族祊鄭祀泰山

鄭伯使宛來歸祊宛鄭大夫不書氏未賜族祊鄭祀泰山  
鄭伯使宛來歸祊宛鄭大夫不書氏未賜族祊鄭祀泰山  
鄭伯使宛來歸祊宛鄭大夫不書氏未賜族祊鄭祀泰山

鄭伯使宛來歸祊宛鄭大夫不書氏未賜族祊鄭祀泰山  
鄭伯使宛來歸祊宛鄭大夫不書氏未賜族祊鄭祀泰山  
鄭伯使宛來歸祊宛鄭大夫不書氏未賜族祊鄭祀泰山

鄭伯使宛來歸祊宛鄭大夫不書氏未賜族祊鄭祀泰山  
鄭伯使宛來歸祊宛鄭大夫不書氏未賜族祊鄭祀泰山  
鄭伯使宛來歸祊宛鄭大夫不書氏未賜族祊鄭祀泰山



衛相見者必有與  
 衛謀而所娶於鄭  
 者其在去馮平鄭  
 莊不從故不果平  
 瓦屋之盟傳稱齊  
 人卒平宋衛于鄭  
 然鄭不會其故可  
 知也  
 按魯頌曰居常與  
 許復周公之字是  
 周公得許田也禮  
 王制朝宿之邑亦  
 名湯沐但向京師  
 主朝王從巡守主  
 助祭祭必沐浴陸  
 專立名互言之耳  
 近許說本公羊  
 或云時忽自周如  
 陳配配匹也祖祖  
 廟也公子圍見昭  
 元年娶妻本為繼  
 宗守祀計今誣其  
 祖則不為祖宗所  
 佑何以能生育乎  
 不為夫婦也  
 言不能終其夫歸  
 也誣猶言不敬也  
 釋解憾也

之夏。虢公忌父始作卿士于周。周人於此遂界之政。四月甲辰  
 鄭公子忽如陳逆婦媯。辛亥以媯氏歸。甲寅入于鄭。陳  
 鍼子送女。先配而後祖。鍼子曰。是不為夫婦。誣其祖矣。  
 非禮也。何以能育。鍼子。陳大夫。禮逆婦。必先告祖廟。而後行。故楚公子圍稱告莊共之廟。鄭忽先逆婦。而後祖。○(鍼)其廉反。齊人卒平宋衛于鄭。秋。會于濫。盟于  
 瓦屋。以釋東門之役。禮也。會。溫不書。不以告也。定國息民。故曰禮也。平宋衛二國。忽鄭之  
 盟。故不與。八月丙戌。鄭伯以齊人朝王。禮也。言鄭伯不  
 政而背王。故禮之。齊稱人。略從國辭。上有七  
 月庚午。下有九月辛卯。則八月不得有丙戌。公及莒人盟于  
 浮來。以成紀好也。二年紀莒盟于密。為魯故。故曰以成紀好。冬。齊侯使來  
 告成三國。齊侯冬來告。稱秋和三國。公使眾仲對曰。君釋三國之  
 圖。以鳩其民。君之惠也。寡君聞命矣。敢不承受。君之明  
 德也。鳩。集也。無駭卒。羽父請諡與族。公問族於眾仲。眾仲  
 對曰。天子建德。立有德以為諸侯。因生以賜姓。因其所由生以賜姓。謂若舜由

林註鄭莊因齊僑  
 在周地故以齊朝  
 王。句解釋三國不叶  
 而相圖之患以各  
 生聚其民鳩好聚  
 于陽故訓聚  
 也。氏猶家也。氏族  
 也。氏合而稱之則  
 之。氏合而稱之則  
 曰族。猶舉其人則  
 云華氏。向氏。并指  
 其宗。則云戴族。桓  
 族。是也。賜族。難以  
 先人之字。或用先  
 人之字。惡宋戴惡  
 族。衛齊惡宋戴惡  
 之類。是也。一說此  
 諡鄭立引作氏字  
 諡蓋氏訛存之。以  
 官為族。若晉士氏  
 中行氏之類。或以  
 所封之邑。若趙氏  
 魏氏之類。附注諸  
 侯。以字為氏。六字  
 句稱舉稱謂之稱  
 本作傅音里承反

媯。姓。故陳。胙之土。而命之氏。報之以土。而命氏。曰陳。○(胙)才故反。諸侯以  
 字。諸侯位卑。不得賜姓。故其臣因氏。其王父字。為諡。因以為族。或便即先人  
 族。官有世功。則有官族。邑亦如之。謂取其舊官舊邑之稱。以為族。皆稟之時  
 尺。證反。公命以字為展氏。諸侯之子稱公子。公子之子稱孫。故為展氏。  
 九年春。天王使南季來聘。無傳。南季。天子大夫也。南氏。季字也。三月癸酉。大雨震電。庚辰。大雨雪。三月。今正月。○(雨)挾卒。無傳。雪于付反。傳同。  
 大。夫。未。賜。族。○(挾)音協。夏。城郎。秋。七月。冬。公會齊侯于防。防。魯地。在琅邪。  
 華。縣。東。南。  
**傳**九年春。王三月癸酉。大雨霖以震。書始也。書。癸酉。始。雨日。  
 庚辰。大雨雪。亦如之。書時失也。夏之正月。微月始出。未可。震電。既震電。又不當大雨。  
 雪。故。皆。凡。雨。自。三。日。以。往。為。霖。此。解。經。書。霖。也。而。平。地。為。時。失。  
 尺。為。大。雪。夏。城。郎。書。不。時。也。宋公不王。不。供。職。鄭。伯。為。王。職。



釋文尺證反非也稱適稱副之稱則尺證反癸酉庚辰八日間事記異也震是雷之劈歷電是雷光雨從天下故下雷稱雨雪也經當如傳文而云大雨震電是脫霖以二字而妄加電按此時號公為右卿士初公伐邾為宋敗我盟以狗人盟也故有此辱林註此時齊鄭一黨也故鄭告伐宋而齊傳會魯以謀之林註言北戎以別我之雜處中國者釋文軼直結反附注徒結反此輕如字猶楚師輕窺之輕傳中輕字詳丹鉛錄速去與文十二年使輕者肆同我逐其北者必有所獲獲鄭人也

在先者見逐之有獨自先進者同利不與其後者同利也先者遇伏兵敗走後者見之不救是無繼也遂可以解患也按前謂戎人進遇第三伏兵起祝明亦反逐之也中謂第二伏擊其中也後謂第一伏擊其後也此段疏義未明唯經世鈔得之十一月以下傳者準經為文也徒謂倒叙法者粗矣按註繼也之也疑者字之誤林註可證焉與氏同齊鄭稱人是微者也傳稱盟于鄧為師期公既與謀而不公與齊鄭專行非公與齊鄭謀之本期也與桃曰及公會于老桃

左傳卷之六

王左卿士以王命討之。伐宋。宋以入郟之役怨公。不告命。入郟在五年公以七年伐邾欲以說宋而宋猶不和也○說音悅公怒絕宋使。秋。鄭人以王命來告伐宋。遣使致王命也伐宋未得志故復更告之冬。公會齊侯于防。謀伐宋也。北戎侵鄭。鄭伯禦之。患戎師曰。彼徒我車。懼其侵軼我也。徒步兵也軼突也○軼音迭又音逸公子突曰。使勇而無剛者。嘗寇而速去之。公子突鄭厲公也嘗試也君為三覆以待之。覆伏兵也○覆又反下同戎輕而不整。貪而無親。勝不相讓。敗不相救。先者見獲。必務進。進而遇覆。必速奔。後者不救。則無繼矣。乃可以逞。逞解也○輕遣政反從之。戎人之前遇覆者奔。祝聃逐之。祝聃鄭大夫○聃乃甘反一音土甘反衷戎師。前後擊之。盡殲。為三部伏兵祝聃帥勇而無剛者先犯戎而逐之戎前後及中三處受敵故曰衷戎師於計反我師大奔。後復駐軍不殲死也○衷丁仲反又音忠殲於計反十一月甲寅。鄭人大敗我師。此皆春秋時事雖經無正文所謂必廣記而備言之將令

學者原始要終尋其枝葉究其所窮他皆放此○要於遙反

經十年春王二月公會齊侯鄭伯于中丘。傳言正月會推經傳日月癸丑是正月二十六日知經二月誤夏。翬帥師會齊人鄭人伐宋。翬不待公命而貪會二國之君疾其專進故去氏齊鄭以三公至故亦更使微者從之伐宋不言及明翬專行非鄧之謀也及

例在宣六月壬戌公敗宋師于營。齊鄭後期故公獨敗宋師書敗宋未陳也敗例七年六月壬戌公敗宋師于營。齊鄭後期故公獨敗宋師書敗宋未陳也敗例

在莊十一年管辛未取郟辛巳取防。鄭後至得郟防二地○管古頑反辛未取郟辛巳取防邑歸功于魯故書取明不用師徒也濟陰成武縣東南有郟城秋宋人衛人入高平昌邑縣西南有西防城○部古報反宋人衛人入鄭。宋人蔡人衛人伐戴。鄭伯伐取之。三國伐戴鄭伯因其不和伐而取之書伐今陳留外黃縣東南有戴城冬十月壬午齊人鄭人入郟。

傳十年春王正月公會齊侯鄭伯于中丘。癸丑盟于鄧。為師期。尋九年會于防謀伐宋也公既會而盟不夏五月羽父先會齊侯鄭伯伐宋

月羽父先會齊侯鄭伯伐宋。言先會明非公本六月戊



謀與齊鄭伐宋而  
公獨敗宋故知其  
後期也敵未陳曰  
敗某師也據地理  
志梁國當故戴  
國然則戴當從魯  
聲也釋文戴作戴  
曰音再字林作戴  
按載形近未戴  
孰是疏引鄭箋未  
戴當作熾當證載  
音當今詩作假載  
而克得軍師而易  
亦曰取  
六月丙辰朔三日  
戊午五日庚申  
敗宋釋文必邁反  
敗他破人軍曰  
江補敗反傳記無  
之暨矣附注據此  
則敗當如字讀補  
敗反即此必邁反  
饗饋相見致之大  
禮也不應於郊設  
之杜意蓋以蒸食  
曰饗生牲曰饗勞

申公會齊侯鄭伯于老桃。一會不書不告於廟也老桃宋地六月無戊申戊申五月二十三  
日。日 壬戌。公敗宋師于菅。庚午。鄭師入郟。辛未。歸于我。壬戌六月七日庚午十五日庚辰鄭師入防辛巳歸于我庚辰二十五日鄭伯後期而  
庚辰。鄭師入防。辛巳。歸于我。庚辰二十五日鄭伯後期而  
公獨敗宋師。故鄭頻獨進兵。以入郟。防。入而不命。魯取之。推  
功上爵。讓以自營。不有其實。故經但書魯取。以成鄭志。善之也。  
君子謂鄭莊公於是乎可謂正矣。以王命討不庭。下之  
皆成禮。不貪其土。以勞王爵。正之體也。勞者叙其勤以  
於庭中。不貪其土。以勞王爵。正之體也。答之諸侯相朝  
伯爵卑。故言以勞王爵。○勞力報反。蔡人衛人。鄭人。不  
王命。宋也。秋七月庚寅。鄭師入郟。猶在郊。鄭師還駐  
宋人衛人入鄭。乘虛入鄭。蔡人從之伐戴。從宋師也八  
月壬戌。鄭伯圍戴。癸亥。克之。取三師焉。三國之軍在戴  
稱者軍旅之通。宋衛既入鄭。而以伐戴召蔡人。伐戴乃  
蔡人怒。故不和而敗。之易也九月戊寅。鄭伯入宋。鄭報入  
寅。八月十四日。冬。齊人鄭人入郟。討違王命也。

客於郊必有牲饌  
故云  
林註九年鄭以王  
命來告伐宋想皆  
告于諸侯經不言  
圍戴者本意在圍  
三師不在圍戴也  
不言圍三師者以  
其取之易也三國  
經皆稱人傳言師  
故云通稱林註蔡  
不與入鄭伐戴乃  
召之蔡朱衛不  
其入鄭之功故不  
和以至於敗滕  
薛此諸侯朝魯之  
始亦旅見之始  
不忍言君之見弑  
與其疆尸之處也  
與他君書弑又他  
公薨皆地異傳不  
言書曰故知舊史  
諱之  
奚仲為夏車正見  
定元年  
辱辱臨也  
釋文諱音彥俗言  
也

經十有一年春。滕侯薛侯來朝。諸侯相朝例夏公會鄭  
伯于時來。時來鄭也榮陽縣東有登城秋七月壬午。公  
及齊侯鄭伯入許。與謀曰及還使許叔居之故不言滅冬  
十有一月壬辰。公薨。實弑書薨又不地  
傳十一年春。滕侯薛侯來朝爭長。薛魯國薛侯曰我先  
封。薛祖奚仲夏所滕侯曰。我周之卜正也。卜正卜薛  
庶姓也。我不可以後之。庶姓非周公使羽父請於薛侯  
曰。君與滕君辱在寡人。周諺有之曰。山有木。工則度之。  
賓有禮。主則擇之。擇所宜而行周之宗盟。異姓為後。  
盟載書皆先同。寡人若朝于薛。不敢與諸任齒。薛任姓  
姓。例在定四年。○寡人若朝于薛。不敢與諸任齒。齒列也  
○任。君若辱貶寡人。則願以滕君為請。薛侯許之。乃長  
滕侯。夏。公會鄭伯于郟。謀伐許也。鄭伯將伐許。五月甲  
辰。授兵於大宮。大宮鄭祖廟公孫闚與穎考叔爭車。公



傳廿八年諸姬昭  
元年諸游與此諸  
任是漢諸呂所本  
宗盟謂同宗之盟  
也按定四年載祝  
也語而不曰例也  
按朝薛先任亦權  
時之言非與論也  
馮氏云亦世情語  
耳齒以年次列  
以爵次義亦相通  
馮氏云闕疑即詩  
所謂子都者蓋疑  
人廟內授車未  
有馬駕故手挾轅  
而走九軌出考  
工記九達出爾雅  
唯城內不當有九  
出之道故取九軌  
九軌天子之制他  
國無之唯鄭城內  
有之鄭之登城內  
齊之靈姑鋒趙氏  
之蜂旗名義難知  
傳附也鄭師見君  
之旗信君已登故  
盡登於城上齊僖  
知鄭莊貪許故陽

闕於葛大夫。○ 穎考叔挾輈以走。輈車輅也。○ 子都拔  
棘以逐之。子都、公孫 秋七月。公會齊侯、鄭伯、伐許。庚辰。傅于許。傅于  
子都自下射之。顛。顛隊而死。○ 射食 瑕叔盈又以發弧  
登。○ 瑕叔盈、周麾而呼曰：君登矣。周、偏也。麾、招也。 鄭  
師畢登。壬午。遂入許。許莊公奔衛。奔、不書、兵亂通  
侯以許讓公。公曰：君謂許不共。○ 不共、職貢。故從君討之。  
許既伏其罪矣。雖君有命，寡人弗敢與聞。乃與鄭人。鄭  
伯使許大夫百里奉許叔以居許東偏。許叔、許莊公之  
○ 與。曰：天禍許國，鬼神實不逞于許君，而假手于我寡  
人。借手于我寡人。○ 寡人唯是一二父兄不能共億。父兄  
羣臣共給，其敢以許自爲功乎？寡人有弟，不能和協而

讓公使其與驚乃  
鄭莊之所以不遽  
然有許者以此全  
非問文  
林註鬼神謂許之  
鬼神也  
說文餽寄食也今  
人以薄餽塗物謂  
之餽紙餽帛餽者  
以餽食口之名  
沒于地猶云百年  
之後無寧十字句  
馮云以下四句一  
氣讀一說茲字句  
指許叔居此東偏  
而撫柔其民也按  
此說本昭元年不  
寧唯是降從二字  
又見僖廿八年寧  
武子盟辭當許必  
能降心以從今日  
之約設使從今處  
此以與我爭則能  
之救亡不暇何能  
有許脩其祀乎此  
段言天或回其心  
則許公不獨復國  
已亦須與鄭相親

使餽其口於四方。弟、共叔段也。餽、齎 其況能久有許乎。  
吾子其奉許叔以撫柔此民也。吾將使獲也佐吾子。獲、  
大夫、公。若寡人得沒于地。○ 以壽。天其以禮悔禍于許。  
言天加禮於。無寧茲許公復奉其社稷。無寧、寧也。茲、此  
又音。唯我鄭國之有請謁焉。如舊昏媾。謁、告也。婦之  
其能降以相從也。降、降 無滋他族實偪處此。以與我  
鄭國爭此土也。吾子孫其覆亡之不暇。而況能禋祀許  
乎。潔、齊以享、謂之禮 寡人之使吾子處此。不唯許國之  
爲亦聊以固吾圉也。圍、邊垂也。○ 乃使公孫獲處許西  
偏。曰：凡而需用財賄。無實於許。我死。乃亟去之。吾先君  
新邑於此。此、今河南新鄭、舊鄭 王室而既卑矣。周之子  
孫日失其序。之、子孫、夫許。大岳之胤也。 大岳、神農之後、  
也。○ 大。天而既厭周德矣。吾其能與許爭乎？君子謂鄭



其有請於許亦如  
舊姻不相逆也鄭  
許猶晉於處也鄭  
本在西都幾內咸  
林之地武公得統  
而施焉乃徙其封  
而注自武公受封  
至莊公纘二世故  
曰新自鄭邑於此  
王室猶且已卑故  
諸姬日衰也而字  
有力經紀理之  
也猶經夫婦之經  
按處處置也度我  
德之所稱而處置  
之量我力之所能  
而施行之與下文  
不度德不量力異  
林註以爲許德非  
大司馬職云廿五  
人為兩無行名但  
行司馬兩行馬同  
是也中土故行即  
兩祝也祝者殺牲  
神祝也祝之欲使  
殺之也殺牲豕也  
或犬或雞用一非

用二也邪不能治  
而假祝詛何益於  
國事乎按子都發  
人故伴爲不知而  
使軍工詛之也蘇  
忿生以溫爲司寇  
見成十一年又出  
立政昔蘇公受此  
十二邑爲司寇此  
時蘇氏叛王不  
能有其田故易四  
邑于鄭按據六  
年傳註例此際當  
言某邑不當言闕  
而之者以餘邑闕  
皆知所在唯此獨  
闕故也推己而  
及人謂之怨  
世本息國姬姓按  
有違言此其端甚  
小也或云此德謂  
息侯之德自薄也  
與上文度德而處  
之同按度量皆以  
彼此計較而言  
附注滅而告敗勝  
而告克此皆互言  
四句當注于不書

莊公於是乎有禮。禮。經國家。定社稷。序民人。利後嗣者也。許無刑而伐之。服而舍之。刑。法也。度德而處之。量力而行之。相時而動。無累後人。我死。乃亟去之。無累後人。○可謂知禮矣。鄭伯使卒出殺。行出犬雞。以詛射。穎考叔者百人爲卒。二十五人爲行。行亦卒之行列。疾射穎考叔者。故令卒及行問皆詛之。○殺音加。行戶剛反。君子謂

鄭莊公失政刑矣。政以治民。刑以正邪。既無德政。又無威刑。是以及邪。大臣不睦。又不邪而詛之。將何益矣。王取郕。劉。二邑在河南。郕縣。西南有郕。劉縣。西南有劉。○鄭二邑。○爲尤。而與鄭人蘇忿生之田。蘇忿生。周武王司寇。蘇公也。○

鄭二邑。○爲尤。而與鄭人蘇忿生之田。蘇忿生。周武王司寇。蘇公也。○

鄭二邑。○爲尤。而與鄭人蘇忿生之田。蘇忿生。周武王司寇。蘇公也。○

鄭二邑。○爲尤。而與鄭人蘇忿生之田。蘇忿生。周武王司寇。蘇公也。○

鄭二邑。○爲尤。而與鄭人蘇忿生之田。蘇忿生。周武王司寇。蘇公也。○

鄭二邑。○爲尤。而與鄭人蘇忿生之田。蘇忿生。周武王司寇。蘇公也。○

失鄭也。恕而行之。德之則也。禮之經也。已弗能有。而以與人。人之不至。不亦宜乎。蘇氏叛王。十二年。王所不能。有。爲桓五年。從王伐鄭。張本。

鄭息有違言。以言語相違。恨。息侯伐鄭。鄭伯與戰于竟。息師大敗而還。息國。汝南新息。○竟音境。君子是以知息之將亡也。不度

德。鄭莊賢。○不量力。息國。不親親。鄭息。同。姓之國。不徵辭。不察有罪。以言語相恨。當明徵其辭。犯五不韙。而以伐

人。其喪師也不亦宜乎。韙。是也。○韙章。鬼反。喪。爲浪反。冬十月。鄭伯以

號師伐宋。壬戌。大敗宋師。以報其入鄭也。入鄭。在十年。宋

不告命。故不書。凡諸侯有命。告則書。不然則否。命者。國政令也。承其辭。辭。史乃書之。于策。若下所傳聞。行言。非將。師命。則記在簡牘而已。不得記於典策。此蓋周禮之舊制。師

出臧否。亦如之。臧。否。謂善惡得失也。滅而告敗。勝而告克。此雖及滅國。滅不告敗。勝不告克。不書于策。羽父請殺桓公。將以求大宰。大宰。官名。○大音泰。公曰。爲其少故也。吾將授之







反是何今本又作荷○任何音忿而反必傳直專而好呼報弗禁居

音金惡之反於邪似嗟反夫寵音扶發句之不憾本又作弒其試音

**經**四年。弒其本又作殺同音試凡弒君之君完音丸**傳**諸篡初患不

復扶又反文復伐同王覲其斬反朝陳直遙反後不彌小音必淺反一耄矣莫報

請涖一音**經**五年。將卑子匠二嫡丁歷為別于偽螟亡丁**傳**觀魚

者本亦作秋獮說文作獮穀梁傳冬狩手反蒐索所白不孕以證為

苗于偽振旅之慎猶復扶又反器械戶飛辨等如字又方行伍反捕魚音步

長丁丈反鳥獸之肉一本作於俎莊呂臣輿音餘雜猥以燕於賢曼伯音萬剛

搏他竟音傳見賢通反而僭子念為道本亦**經**六年**傳**狐壤如掌

使者所吏之長丁丈反諸鄂五各不復扶又反子佗徒河反人之

燎力召反又鄉邇本又作嚮鄉近附近可撲普卜周任音請糴直歷

傳見賢通雍縣於用左右又並如字**經**七年。與嫡本又作適琅邪

郎臨沂魚依共縣音汎城音凡之使所吏反見夷賢通戰陳直觀

**傳**繼好呼報為援于眷鄭復扶又政治直吏為鄭于偽**經**八年

繼好呼報宿與盟音預禱河丁報反或邳來問如字小斂力**傳**秦

山如字能復扶又巡守今本符所近附近之近欲為于偽媯汭

遂卑必二誣其亡符莊共音恭不與音預而背音紀好呼報反媯汭

如銳**經**九年。震電徒練華縣戶化**傳**雨霖音林解也音蠶三處昌慮

共音恭宋使所吏反故復扶又以逞勅領解也佳賣反取郟字林工

後駐丁住將令力呈**經**十年。去氏起呂反未陳直觀取郟字林工

易也以取反**傳**饗餼許氣**經**十一年。薛侯息列邾音**傳**爭長丈丁

反文同夏所戶雅挾音弧音周靡許危反周徧音遁逃徒頓不共

重昏直龍覆亡芳服不暇行嫁禋祀音絜齊側皆反吾圉魚呂財

賄呼罪反乃亟紀力反既厭於豔無累劣偽反使卒尊忽反出



殺名豬別以詛側慮反故令力呈反正邪及似嗟反下緘氏古侯反一邱聚才遇反

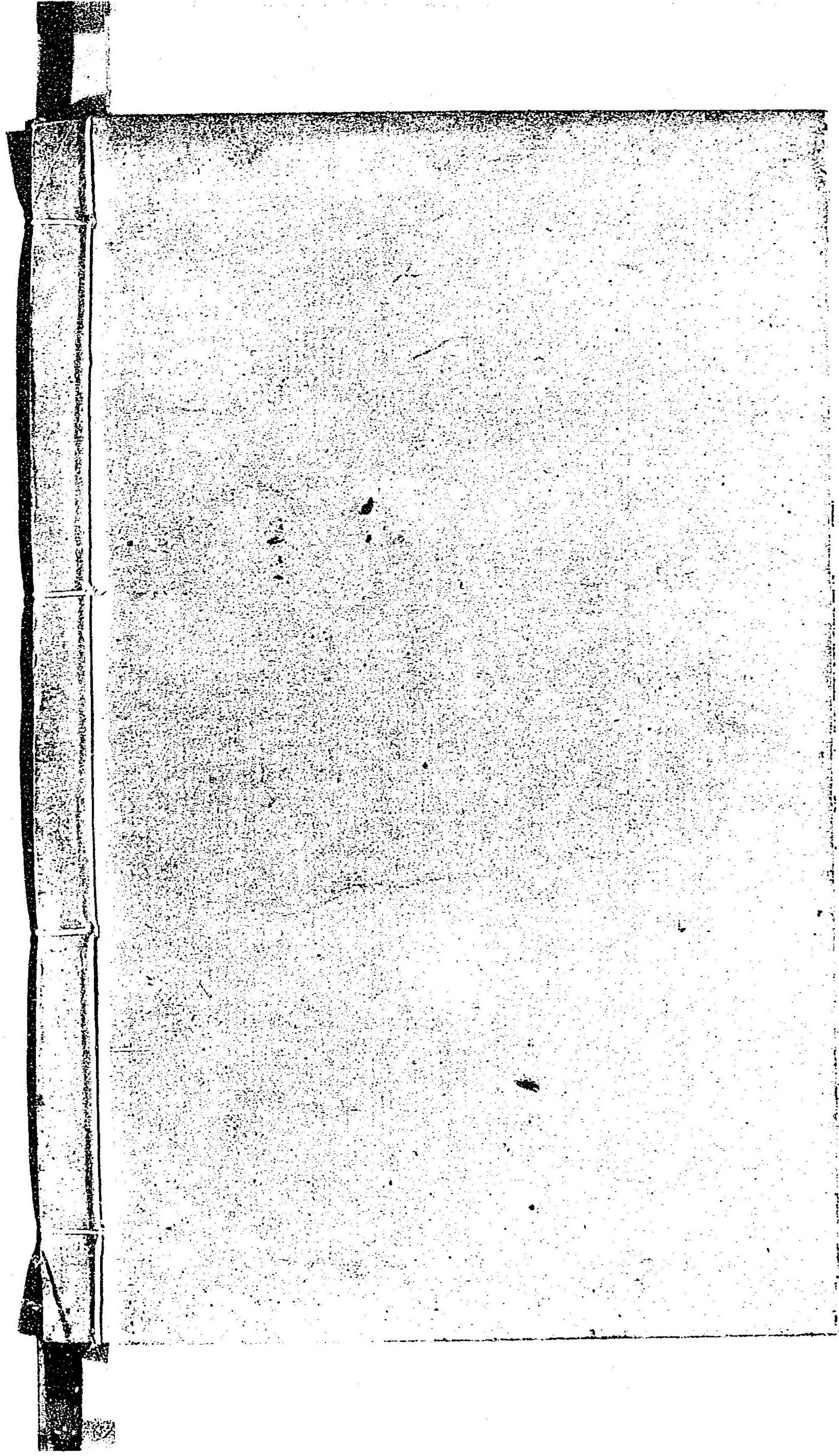
在沁沁七浸反字林先狂反郭璞三蒼解詁音狗樊扶袁反隰詳立反鄆尙征反

軹縣音鄆鄆音息一本亦作息傳聞直專反菟裘音求梁父音甫復居扶又反請

殺音試下同一音如字○今本絨賂尹氏音路而禱丁老反或緞反鍾巫亡夫反齊于側皆反

○按泰山如字狗沁之沁並未考







特36

542

東 京 圖 書 館

二 冊	三 號	六 五 架	函	經 書 類	漢 書 門
--------	--------	-------------	---	-------------	-------------

008435-001-6

特36-542

春秋左氏傳校本

杜 預/解

M16

AAC-0834

