





十月十七日早九點

新鐫海上醫宗心領醫家冠冕全帙卷之二

海上懶翁孫氏纂輯

後學唐郿武春軒奉較

**小引**先哲曰學易然後可以言道曰學者非學乎卦象

爻辭惟學乎陰陽變化之體五行生剋之用如環之無  
端動靜歸之一理蓋天地間胚胎卵形化氣化昆蟲  
草木莫不各稟五行一偏之質而後可以有生矧人之  
靈於萬物得陰陽之至體具五行之發育而克以克窳  
為醒為賢至於疾病無非陰陽之盛衰五行之勝復醫



之為道豈有外乎陰陽五行之理而能起死回生斡旋造化者哉故特揭陰陽五行各目錄之集類次以臟腑部位經絡脈要與諸論治以為醫學一門之首務書成顏之曰醫家冠冕學者可舉其綱領從類而推所謂知一而十十而百矣宜小補手哉是引

黎氏別號海上懶翁引

**目次**

八卦 四條

十干 四條

十二支 五條

陰陽 二條

五行 十四條

內景圖引

氣血詩

內景圖

內景圖說

臟腑表裏 配合圖說

臟腑兼治 三條

正面部圖

仰人 骨度部位 圖

伏人 骨度部位 圖

寒熱

虛寔 三條

補瀉 三條

標本 四條

治法 九條

命藥 二條

論 富貴貧賤嗣育得失

七情

五邪名義 五條

前後虛寔圖

經絡大略

手經足經 脈總圖

中 二經氣少 訣

手足 十二經 訣

脈要旨判



附四辰病相射脉

附軫四辰歌

附真臟脉

五臟察色歌

臟腑定位

附鬼脉

臟腑定位 三條

左右 三部 定位

左手圖

右手圖并論

四大宗脉 五條

診脉捷要訣

六部浮脉 主病

六部沉脉 主病

六部遲脉 主病

六部數脉 主病

七表脉 七條

八裏脉 八條

九道脉 九條

七絕脉 七條

診左手九道圖

有力無力辯

人迎氣口辯

男女 老少 肥瘦法

平脉 視人大小長短男女 順逆法

諸脉比類 十一條

諸論 三條

內因脉訣

外因脉訣

諸脉 宜忌 脉要 四十條

附憑脉治法

奇經八脉 八條

奇經 主病

附憑脉用藥式

五臟脉 見於三部 歌

又七表脉

八裏脉

左右手軫脉歌

左手 寸脉 歌

左手 中指 歌

左手 尺部 歌

右手 寸脉 歌

右手 中指 歌

右手 尺部 歌

憑脉合方 二十條

冰火 宜新 病

全真 湯所 症

目次終



**陰陽**

二條

一歲春夏為陽、秋冬為陰、一月朔後為陽、望後

為陰、

朔望分陰、陽者、初一為死魄、陰極、陽生、初三為胎、十二為歲望、十五則盈矣、漸至二十以後、月廓空虛、

海乃東流、人身氣血亦隨之、文人期月、儲而滿、滿則溢、陰極而少、陽生、始能受孕、故望以前屬陽、

一日晝為陽、夜為陰、十二辰、自子至寅、為陰中之陽、自

卯至巳、為陽中之陽、自午至申、為陽中之陰、自酉至亥、

為陰中之陰、

蓋子後一陽生、午後一陰生、亦猶冬至一陽生、夏至一陰生、

陽以明得病之源而治、

冬至一陽生、夏至一陰生、此二至最為緊

要、至者極也、絕處逢生、陰極陽生、自無而有、陽極生陰、

從有而無、陰變陽化之不同也、若春分秋分、不過從其

中平分之耳、其尤重者、獨在冬至、蓋以一陽生、生復之

始、故最重之也、經曰、相火之下、水氣乘之、水位之下、土

氣乘之、土位之下、風氣乘之、風位之下、金氣乘之、金位

之下、火氣乘之、君火之下、陰精乘之、亢則害、乘及制也、

如冬至陰盛極、陽生乘之、此所謂陰盛亢則害、陽乘死

制之、夏至陽盛極、陰生乘之、此所謂陽盛亢則害、陰乘

死制之、然冬至一陽生、當漸向和暖、何為臘月大寒水



雪反盛、夏至一陰生、當漸向清涼、何為三伏、燻暑酷烈、  
又熾乎、曰將來者、追成、功者、退、隱微之際、未易以明也、  
蓋陽伏于下、則迫陰于上、井水氣寒而雷電躍也、今人病、面紅口  
下、則逼陽于上、井水氣寒而雷電躍也、今人病、面紅口  
渴煩燥、咳嗽者、誰不曰火盛之極、抑孰知其為腎中陰  
寒所迫乎、以寒涼之藥進、而死者、不知其幾矣、天包地  
外、地在天中、天地一太極也、以人論之、一陽陷於二陰  
之中、陰中有陽、男子陽外陰內、女子陰外陽內、人之二

太極也、男子背陽而負陰、女子背陰而負陽、人有臂分  
左右、陰陽、男子右屬火而為氣、左屬水而為血、女子右  
屬水而為血、左屬火而為氣、凡人半身風者、男多患左、  
女多患右、豈非水不能榮耶、天不足於西北、故西北方  
陰也、而人右耳目不及、左明、法在天上地不滿於東南、故東  
南方陽也、而人左手足不及、右強、法在地下人身之陰陽、背  
陽腹陰、上陽下陰、外陽內陰、陰在內、陽之守也、陽在外、  
陰之使也、陰靜故為陽、陽之  
漢守陽動故多言為陽、無聲為陰、喜明為陽、欲暗為陰、  
為陰之使



頭為諸陽之會、足為諸陰之地、氣為陽而血為陰、無形屬陽

有形屬陰表為陽而裏為陰、皮膚為表、胸腹為裏、肌肉為半表半裏衛行脈外

為陽、榮行脈中為陰、衛屬胃氣、榮屬肝血六臟心肝脾肺為陰、六腑小腸膀胱三焦為陽以精血對言、則精清為陽、血濁為

陰、以精血與神氣對言、則神氣無形為陽、精血有形為

陰、血生精、精生氣、氣生神、皆陰極似陽、此寒極生熱也、

陰為同類、精氣神人之三寶、陰極似陽、此寒極生熱也、

水極似火、陰盛格陽、亦此美也、陽極似陰、此熱極生寒也、火極似水、陽盛格陰、亦此

美也、且先哲恐後學有不明乎陰陽之至理、今余表而出

之夜、惡寒、晝安靜、是陰血旺於陰、分夜安靜、晝惡寒、是

陰氣上溢於陽中、晝夜俱惡寒、是重陰、無陽、宜瀉其陰、峻補其陽

夜安靜、晝發熱、是陽氣旺於陽、分夜煩熱、晝安靜、是陽

氣下陷於陰中、晝夜俱發熱、煩燥、是重陽、無陰、宜瀉其陽、峻補其陰

其陰晝寒、夜熱、是陰陽交變而死矣。晝重、夜輕為陽全

口中無味、陽虛之症也、午後發熱、夜半則止、陰半、陽虛

之症也、如晝眼有痕印、夜則無者、以晝陽一而寔陰二、脈行於外、夜脈行于中而然也

高虛、蓋陰之二、本從陽一而分、故日秉全體、月有盈虧



人之初生、純陽無陰、純陽即雄陽也、不可以純賴其母

厥陰母乳屬乳哺而陰始生、是以男至二八、而精始通

六十四而精已竭、女至二七而經始行、四十九而經已

斷、人身之精、只供三十年之受用、可見陽常有餘、陰常

不足、况嗜欲者多、節欲者少、故自幼至老、補陰之功不

可缺、此陰字指陰精而言、不是泛言陰血、今以四物湯

加知相補陰者、誤矣、王節齋云、水虛成病、十之八九、火

虛成病、十之二三、微得其意矣、褚侍中曰、男子陰已耗

而思色以降其精、則精不出、而內敗、小便短澀如淋、陽

已衰而復渴之、則小便牽痛、愈痛愈便、愈便愈痛、然陰

中有水有火、水虛固多、火虛亦不火、未有精泄、陰已虛

而元陽獨全者、况陰陽互為其根、故補陰者、須以陽為

貴、蓋無陽則陰無以生也、經曰、分陽未盡則不死、蓋

人身通体之溫氣者、陽氣也、及其既死、則形存氣去、生

也由乎陽、死也由乎陽、陽未則生、陽絕則死、陽全陰

固、陽脫陰亡、是以人生伏一點、真陽而為運行不息、氣



謂陽常有餘而以苦寒伐之哉

**五行**

即金木水火土也  
十條

一相生者 金生水水生木木生火火生土土生金

一相尅者 金尅木木尅土土尅水水尅火火尅金

一屬五方者 東屬木西屬金南屬火北屬水中央屬土

一屬四辰者 春屬木夏屬火秋屬金冬屬水四季屬土

一屬五色者 金屬白木屬青水屬黑火屬赤土屬黃

一旺相休囚死 此言當權者旺權生者相生權者休尅權者囚權尅者死做此類推之

春木旺火相水休金囚土死 夏火旺土相木休水囚金死

秋金旺水相土休火囚木死 冬水旺木相金休土囚火死

一屬六親者。生我者為父母我生者為子孫我尅者

為妻財尅我者為官鬼與我比和者為兄弟

一屬五臟者 心胞絡屬火肝屬木肺屬金腎屬水脾屬土

一屬六腑者 小腸三焦屬火胆屬木大腸屬水胃屬土

一屬五性者 溫屬土涼屬木寒屬水燥屬金熱屬火

一屬五味者 酸屬木苦屬火鹹屬水甘屬土辛屬金



一屬六淫者 風屬木寒屬水濕屬土燥屬金暑屬火  
 一亢害承制 如肝木亢則害脾土脾之子肺金承母  
 氣命復讐來制肝木此五行勝復之義餘類例推  
 經曰平者何如而名木曰敷和火曰升明土曰備化金  
 曰審平水曰靜順其不及者木曰委和火曰伏明土曰  
 卑監金曰從革水曰潤流其太過者木曰發生火曰赫  
 曦土曰壞準金曰堅成水曰流行不恒其德特已而凌  
 則所勝來復所勝者必政恒其理則所勝同化若不肆

理和恒則所勝已共已所勝者皆五行中獨土金隨共  
同治化此醫道共治道相通者也  
 母寄生故欲補土金者從寄生處而補其母是以東垣  
 有隔二之治者是從母也有隔三之治者是從母之外  
 家也如補火以生土是隔二也補木以為生惟水火從  
火火生土是隔三也如歸脾湯是也  
 真生水火隨處如鑽木可取擊石可取圓珠可取方諸  
 取水掘地取水承露取水若金死土死木死不救是以  
 五行中獨重水火世人皆曰水剋火金剋木土剋水木  
 剋土趙氏獨曰水養火水生金水中補土升木以培土



蓋君相二火以腎爲宮水封火者後天有形之水火也  
水養火者先天無形之水火也如肺金之氣夜臥則歸  
藏於腎水之中此一臟名曰嬌臟若腎中有火則金畏  
火刑而不敢歸腎中無火則水冷金寒而亦不敢歸或  
爲喘脹或爲咳嗽或爲不寐或爲不食斯辰也款補土  
母以益子則喘脹益甚清之寫之則肺氣日消死期迫  
矣惟收斂者近似有理蓋肺主出氣腎主納氣也肺爲  
氣之主腎爲氣之根凡咳嗽暴重者引動百骸自覺氣

氣從臍下逆奔而上者此腎虛不能納氣歸源故也毋  
徒事於肺或壯水之主或益火之源火向水中生矣若  
夫土者從火寄生卽當隨火而補之然而補火有至妙  
之理陽明胃土隨少陰心火而生款補胃土者補心火  
也而歸脾湯一方有從火之外家而補之脾木生火火  
生土也太陰脾土隨少陽相火而生款補脾土者補相  
火也而八味凡一方合水火既濟而蒸腐之至於木者  
以其封土世人皆款伐之抑不知木籍土生豈有反封



之理惟木鬱於下故其根下尅也蓋木者乃生生之氣  
始於東方生發之初安有伐之之理此東垣脾胃之論  
補中湯重用升柴以疎木鬱五行各有五以火言之陽  
火者日光之火生於寅而死於酉陰火者燈燭之火生  
於酉而死於寅此對待之言也水中火者霹靂之火也  
無形而有聲得雨而益熾爐中火者灰土中無焰之火  
也得木則煙起見濕則絕滅須以炭培寔以溫燼如人  
身脾土中之火甘溫能除大熱是也空中之火者附於

木中以當坎水滋養故火不外見惟乾柴生火燎原不  
可止過力窮則止人身肝火內熾鬱悶煩燥須以辛涼  
之品發達之經曰木鬱則達之火鬱則發之使得遂其  
條達炎上之性若以寒藥下之則愈鬱也以熱藥投之  
則愈熾矣金中火者乃山中有金銀之礦或五金埋瘞  
之處夜必有光此金鬱土中而不得越故有光輝發見  
於外也人身皮毛空竅自覺針刺蚊咬及巔頂如火炎  
者此肺金氣虛火乘虛而現肺主皮毛故也經曰東方



木寔則西方金虛補北方之水所以瀉南方之火以水  
言之陽水者坎水也氣也一陽陷於二陰水氣潛行地  
中為萬物受命根本蓋潤液也氣之液也謂之火中之  
水可也謂之土中之水亦可也陰水者兌水也有形水  
也一陰上徹於二陽之上以有形之水普施萬物下降  
為資生之利澤在上即所謂雨露之水在下即為大溪  
之水人之飲食入胃命門之火蒸腐水穀水穀之氣上  
薰於肺肺通百脈水精四布五經並行上達皮毛為汗

為涕為涎為津下濡膀胱為便為液至於血亦水也以  
其隨相火而行故其色獨紅周而復始滾滾不竭在上  
即為天河水在下即為長流之水始於西北天門終之  
東南地戶正所謂黃河之水天上来奔流到海不復回  
故黃河海水同色也金中之水礦中之水銀也在人身  
為骨中之髓至精至貴人之寶也木中水者巽木入於  
坎水而上出其水即木之膏脂人身足下有湧泉穴肩  
土有肩井穴此暗水潛行之道凡津液潤布於皮膚之



內皆井泉水也夫水有如許之不同總之歸於大海天地之水以海為宗人身之水以腎為源而其所以日夜不息者以其有一元之乾氣為太極耳此水火中之五行如此而土木金可例推矣經曰詭於水火餘可知也

**八卦**

條四

乾

連三

坤

段六

離

虛中

坎

漸中

震

益仰

巽

斷下

艮

覆

兌

上

震

益仰

巽

此八卦之象也乾坎艮震為陽巽離坤兌為陰此八卦屬陰陽也八卦中之乾坤統陰陽之體是也何坎艮震陰爻多而屬陽巽離兌陽爻多而屬陰蓋陰

陰中之陽少陽也從乾而變陽中之陰少陰也從坤而化故謙乾坤以為陰陽也學者詳之 乾一兌

二離三震四巽五坎六艮七坤八圖卦效也乾六坎一

震三艮八巽四離五坤二兌七此後天洛書卦效也易先天曰地二成之以坤效二也此二天之無

效一也易後天曰地二成之以坤效二也此二天之無形水火也 醫家以腎居坎以二陰包一陽即命門也即

天一生水也此屬先天為無形之水 乾兌白色屬西

也心肝脾肺腎為有形總屬後天也

方震巽青色屬東方離赤色屬南方坎黑色屬北方坤艮黃色屬中央此八卦之所屬方色也

時屬震震為雷故 胆屬巽巽為風故 肺屬乾乾為天即



曰天氣脾屬坤坤為地脾氣上升于胃屬艮心屬離

虛故曰心中含赤液即真陰也腎屬坎坎為龍故又名曰龍雷火大小

腸屬兌此五臟屬八卦也上坎下離為水火既濟易曰

剛柔正而位當也在人身中腎水上升于心心火下降

于腎此心腎之氣交為水火既濟則無病矣上離下坎

為水火未濟易曰不當位剛柔廢矣在人身心火不能

下交於腎腎水不能上奉於心此心腎之氣不交為火

水未濟則百病發生矣上坤下乾為地天泰易曰天地

交而萬物通也在人身中脾土氣上升于肺肺金氣下

降于脾則水精四布五經並行為泰此陰陽交而氣血

和也上乾下坤為天地否易曰天地不交而萬物不通

也在人身中脾陰氣不得上升于肺肺陽氣不得下降

于脾陰陽間隔上下不通為否此為開格之病矣

**十干**四條 甲乙屬木丙丁屬火戊己屬土庚辛屬金壬

癸屬水此十干之屬五行也

甲乙戊庚壬為陽乙丁己辛癸為陰此十干屬陰陽也



胆屬甲肝屬乙小腸屬丙心屬丁胃屬戊脾屬己大腸屬庚肺屬辛膀胱屬壬腎屬癸此臟腑之屬十干也

詩云 甲胆乙肝丙小腸丁心戊胃己脾庚肺辛屬大腸壬屬膀胱癸腎藏

甲乙屬東方丙丁屬南方庚辛屬西方壬癸屬北方戊己屬中央此十干之屬五方也

**十二支**五條 亥子水寅卯木巳午火申酉金辰戌丑未

土此十二支之屬五行也 寅午戌申子辰為陽巳酉丑亥卯未為陰此十二支之屬陰陽也

寅卯屬東方巳午屬南方申酉屬西方亥子屬北方辰戌丑未屬中央此十二支之屬五方也

胆屬寅肝屬卯心屬巳小腸屬午大腸屬申肺屬酉腎屬亥膀胱屬子胃屬辰戊脾屬丑未此臟腑之屬十二支也

詩云 胆寅肝卯巳心當小屬午兮申大腸肺酉腎亥膀胱子胃脾辰戌丑未

以上陰陽五行八卦十干十二支係是易理與醫道相開故著之首集以為八門之先務書云先學易而後可言醫正謂此也

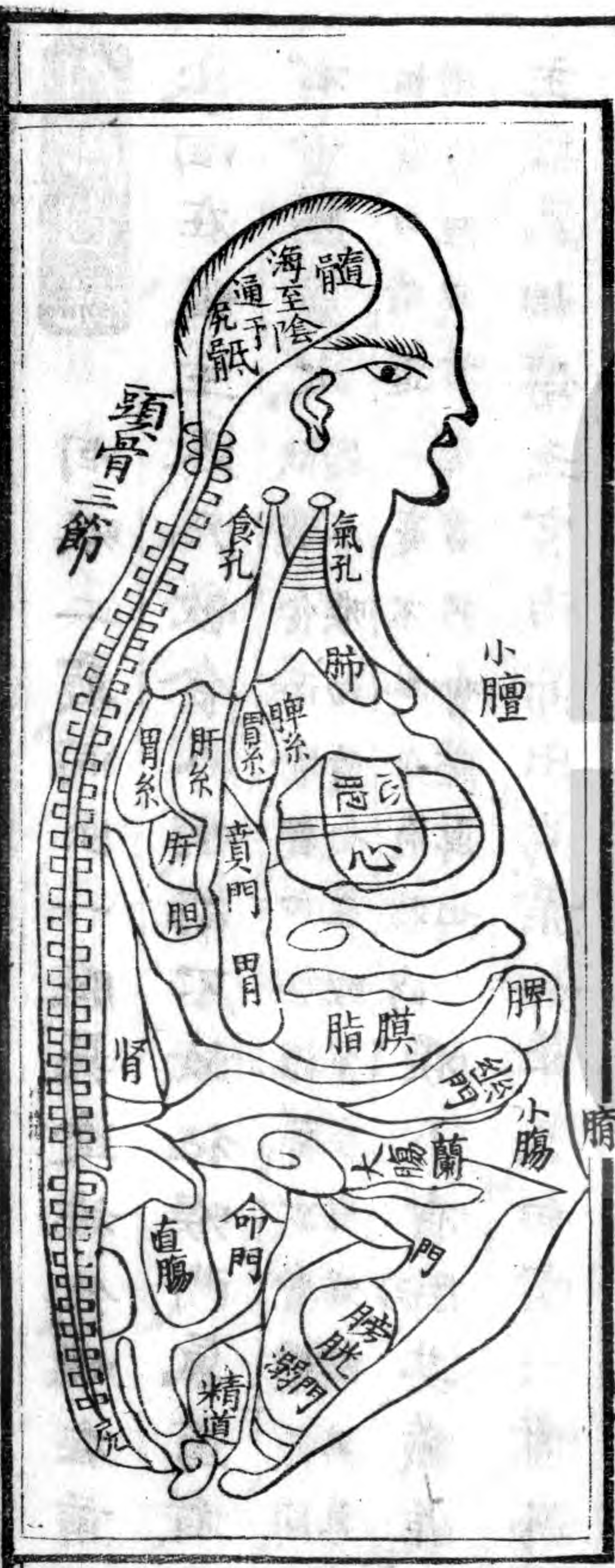
**內景圖引** 愚按諸書圖皆以精道從脊骨中而下行過



尾尻出前陰、甚為未合、書曰、命門為男子藏精、女子系胞、蓋陰陽交接之際、五臟之精畢會于命門、而後躍出於陰器、此精道當從命門而出無疑矣、且見本草云、車前子雖為利水之品、然能益精、久服令人有子、何也、蓋男女陰中各有二竅、一竅精道、乃命門真陽之火、一竅水道、乃膀胱濕熱之水、有上分二竅、下合一歧焉、蓋二竅不並開也、水竅開則濕熱外泄、相火常寧、精竅常閉、故云益精也、余於此圖中、每加細驗、倣畫一條、以明二

竅之要略、這精道從命門傍、依脊骨流注、會與膀胱下口、為精出之道路云、

氣血詩云、肺寅大卯、胃辰宮、脾巳心午、肝未中、





內景圖說

咽喉二竅同出一腕異途施化喉在前主

出咽在後主吞凡飲食入咽而不敢犯喉門氣道者由

有會壓蓋之故當食而噎者由言語氣出會壓乃開食

相通曰清道一毫不容少物喉下有肺其臟魄其

主氣為相傳之官治節出焉葉如華蓋白瑩六葉兩耳

以覆諸臟其形四垂附著于脊之第三椎中有二十四

空處虛如蜂巢下無透竅行諸臟之氣吸之則滿呼之

則虛一呼一吸消息自然司清濁之運化為一身之橐

鑰肺字月從市肺者市也百脉朝會之所是經多氣少

肺下有心其藏神為君主之官神明出焉深居高拱相

火代之行事乃腎中心為君主無為而化心管通于肺

肺者猶明堂朝諸侯脊之第五椎夜則有脉會于肺是

經氣少血多其合脉其赤色開竅于舌形如花蕊其中

凡肺腎脾胃胆膀胱各有系于肺也午辰氣

于心心下有心配絡即名膻中為臣使之官喜樂出

焉象如仰盆心居其中胞絡者護衛心主猶君居所



城墉也。如有外邪干犯，則自胞絡不能犯心。若犯心，即死。位居相火，代君行事。胞下有肝，其藏魂。與血，魄者神。

明之輔，為將軍之官。又名宰相，性多動少靜，謀慮出焉。

居膈下，並胃著脊之九椎，其系亦上絡於心胞，為血之

海，上通於目。左三葉，右四葉，其或二、三葉者，其位在左。前其治在左，是經多血少氣，其

合筋，其氣注於肝。肝短葉有胆，胆為中正之官，決

斷出焉。中有汁，藏而不瀉，在肝之短葉間，重三兩三銖。

長三寸，盛精汁三合，水色金精，無出入竅。悲則淚出者，

水得火而前，陰必從陽也。開竅於咽，熱而口苦，是胆氣

上溢也。血不同六腑傳化，為清虛之府，是經多胆，咽至胃長

一尺六寸，咽門之謂。下有膜膈，膜下有胃，胃為倉廩之官。

五味出焉，為水穀氣血之海。凡飲食入于胃，精華者皆

上輸于脾肺，水穀傳八于小腸，賴下焦之氣分別之。水

之清者納于腎，水之濁者滲出而浸八膀胱，穀之精者

納于腎，穀之糠粕者納于大腸，大腸傳廣腸，滓穢出焉。

凡病瀉者，責於下焦火虛，不能使小腸滲出之水混八



大腸而為瀉、故瀉者小便不利明矣。

胃者景也、号為都、市、五味景聚、何所

不容、萬物歸土之、美也、是經多氣、火血、胃上下有二系、其肺系相並、即咽門、咽門下即胃腕、胃之上口謂之賁、

門、胃之下口即是小腸、名曰胃、之左有脾、脾為倉廩之

官、主藏意、其智、凡飲食入胃、則磨動輸轉、與胃相並結

絡、週迴、脂膜遍布、聞聲則動、動則磨胃、而主運此、脾為

之官、又脾者、奴婢也、是經多氣、少血、其合胃、之右有小

腸、小腸為受盛之官、化物出焉、後附于脊、前附于臍、左

迴疊積十六曲、小腸之上口即胃之下口、謂之幽門、小

腸之下口即腸之上口、謂之瀦門、

瀦、穀任水、主秘清、別濁

水液滲出膀胱、滓穢傳八大腸、

是經多血、注于少氣、未、右有

大腸、即迴腸、為傳道之官、變化出焉、通暢水穀之道也、

當臍左迴迴疊積而下、亦盤十六曲、廣腸即迴腸之大

者、附脊以受迴腸、此出滓穢之路、

直腸、又廣腸、之末節、下連肛門、是為後陰

之魄門、總皆大腸之別名也、是經多血、廣腸之左側有

膀胱、膀胱為卅都之官、津液藏焉、當十九椎居腎之下、

大腸之前、由虛而寔、旁通水道、故謂之膀胱、通身虛鬆可



以聚水漸浸而滲八胞中胞滿而溺出也其体赤白莹  
静故謂之光上無所入之竅只有下口其出入全假下  
焦之氣化施行氣不化則閉隔而為病如入氣不化則  
水歸大腸而為泄瀉出氣不化則閉塞下竅而為癰腫  
是經多血注于膀胱膀胱之上有腎腎為作疆之官藏精  
其志技巧出焉男作巧女作疆受六腑五臟之精而藏之故曰  
五臟盈乃能瀉腎主骨引氣通于骨髓為氣血之海為  
精神之舍為五命之根二枚相並曲附于脊兩傍左為

陰水右為陽水中門為命門即身中之先天太極命門  
旁有二穴左一穴為真陰真水右一穴為真陽真火是

必血多氣其合骨其榮髮開腎之中有命門命門左右

二腎各開一寸五分中間是命門所居之宮可與心並  
為真君主乃一身之太極無形可見在兩腎之中為黃  
庭男子藏精女子系胞即子宮也男精女血皆聚于此導引  
家則閉之以為丹母常人則順之以為生人夫命門即  
立命之門為有生之本臟腑之源故腎之能技巧作疆



膀胱之能施化水道脾胃之能蒸腐水穀肝胆之能謀慮决断大小腸之能變化傳導肺之能治節心之能神明皆賴腎中之一點動氣若無此則盡屬死灰矣然先此為應事接物皆從心上起經綸故以心為主至於接真養息而為生生生化之根者獨藏於兩腎之中尤重於腎其定則非腎亦非心也李辰三焦乃三元之氣也珍曰人之窮通壽夭皆根于此也為决瀆之官水道出焉主升降出入總領六腑五臟榮衛經絡左右上下內外自咽喉至胃上口為上焦自胃上口至胃下口為中焦自胃下口至肛門為下焦三焦

之氣通則左右內外皆通其於周身灌体和內調外榮左養右導上宣下通號曰中清之府莫大於此有二膜膈其色最赤總護諸陽非無狀而空有名也大抵上焦如露中焦如漚下焦如瀆主持諸氣以象三才薰乾水穀分別清濁故三焦為水穀之道氣之所始者也是經血注于三焦

**臟腑表裏配合圖說**

接臟腑配合方書齋云

臟裏心肝脾肺腎與心胞絡  
腑表小腸胆胃大腸膀胱三焦

五臟一臟而兼配一臟一腑一腑甚



盡昔惟此為正。至於命門，係是有生之本，而無配合，豈非至尊無對之深意乎？諸賢以為相火代君行令，奚可賤之。獨趙氏以為真君主，開發底蘊，反覆辨論，寔言人之所難言也。

**臟腑兼治**

條三

心與胆相通，如心病怔忡，宜溫胆為主。

如胆病戰慄，宜補心為主。肺與膀胱相通，如肺病宜宣

通膀胱，後用分利清濁。如膀胱病，宜清肺氣為主。兼用

吐法。如肺病乾嘔，治膀胱，使小便利為主。蓋使肺氣下

降，則氣不逆。如膀胱癰閉，則補肺氣，使小便通，蓋肺主

治節故也。腎與三焦相通，如腎病宜補腎為主。調和三焦

**正面面部圖**









**寒熱**

寒者陰之類也或為內寒或為外寒寒者多虛  
熱者陽之類也或為內熱或為外熱熱者多實寒則傷  
形形言表也熱則傷氣氣言裏也寒則術氣不利熱則  
榮氣內消火旺夏之辰也陽有餘而熱病生水旺冬之  
辰也陽不足而寒病起

**虛實**

條三

一虛者正氣之不

足也內出之病多不足實者邪氣之有餘也外入之病  
多有餘經曰邪氣盛則實精氣奪則虛凡言病之虛實  
乃精氣奪則虛  
奪猶脫也內不能守劫其正氣也曰實者乃邪氣  
盛則實蓋既曰病又何曰實以其邪氣外來為實者也邪氣

者風寒暑濕燥火精氣者即正氣乃穀氣所化之精微  
盛則實也邪氣方張名為實症三候有力名為實脈實  
則瀉之重則汗下輕則清火降氣而已亡精失血用力  
勞神名曰內奪汗之下之吐之清之名曰外奪氣怯神  
疲名曰虛症三候無力名曰虛脈虛者補之輕則溫補  
重則熱補是也假如病熱者不惡風寒不近衣被出言  
壯厲氣粗飲冷欲明惡暗小便赤澀大  
便燥寔或為痞滿嘔逆脇痛癰閉諸症皆為寔熱餘皆  
類推假如病虛者惡寒欲衣出言懶怯氣火飲熱好靜  
惡動小便清利大便溏泄或為氣脹一大寔似虛至虛  
虛閉諸症皆為虛熱餘皆類推



似寔症既不足憑當參之脉理脉又不足憑當取諸沉  
候久候夫假症之發現皆在表也故浮取脉而脉亦假  
焉真症之隱伏皆在裏也故沉取脉而脉可辨耳且脉  
之寔者終始不變脉之虛者乍大乍小適當乍大之辰  
便以為寔適當乍小之辰便以為虛豈不誤甚必反覆  
久候則虛寔真假判然矣然辨脉已真猶未敢恃更察  
其禀之厚薄形之虛寔症之新久因之誤否合參視之  
自無遺情也 一身寒脉細二便如常一切疾病患後

及汗出不食者是虛若身熱脉大二便不利能食悶膈  
煩燥而渴甚者是寔便糞色青者胃與大腸虛冷遇冬  
而惡寒逢夏而中熱稟氣怯弱者陰陽俱虛也言者為  
虛不言者為寔癢者為虛痛者為寔心腹皮膚內外諸  
痛按之而痛止為虛按之而痛甚者為寔三陽寔三陰  
虛則汗不出三陰寔三陽虛則汗不止出者為虛八者  
為寔緩者為虛急者為寔

**補瀉**

三條

一藥性之溫者於辰為春所以生萬物也藥



性之熱者於辰為夏，可以長萬物也。藥性之涼者於辰為秋，可以肅萬物也。藥性之寒者於辰為冬，可以殺萬物也。元氣不足者，甘溫之劑補之。如陽春一至，生機勃勃者也。元氣不足而至於過極者，所謂火虛必挾寒也。辛熱之劑補之。如辰際炎蒸，生氣暢遂也。熱氣有餘者，甘涼之劑清之。如秋涼風一至，燠暑若失也。邪氣盛滿而至於過極者，所謂高者抑之，須用苦寒之劑以瀉之。如辰值隆冬，陽氣潛藏也。故以溫熱之藥劑均為補虛。

寒涼之藥劑均為瀉實。然元氣既虛，但有秋冬肅殺之氣，獨少春夏生長之機。虛則不免於熱，倘不察虛實，硬以寒涼之劑投之，是病已肅殺而藥復肅殺之，其能久乎？故無陽則陰無以生，無陰則陽無以化。蓋物不生於陰而生於陽，如春夏生而秋冬殺也。如向日之花草易榮，潛陰之花卉易痿。經曰：陰陽之要，陽密乃固。此言陽密則陰亦固，而所重在陽也。又曰：陽氣者，若天與日，失其所則折壽而不彰。自古聖賢莫不喜陽而惡陰，即丹



漢主於補陰亦云寔火可瀉以成連之屬虛火可補以  
參茸之屬今人但知有火而不知分虛寔喜用寒涼是  
欲使秋冬著作生長之令春夏反為肅殺之辰其令斯  
民折壽而不彰乎病之熱者當察其源火果寔也苦寒  
鹹寒以瀉之若其虛也甘寒酸寒以攝之病之寒者亦  
察其源寒從於外也辛熱辛溫以散之動於內也甘溫  
以益之辛溫辛熱以佐之經曰五臟者藏精而不瀉也  
故曰滿而不能寔者是有補而無瀉此其常也臟偶受

邪邪盡即止是瀉其邪非瀉其臟也臟不受邪毋令犯  
也故曰邪重於本則以瀉為補是瀉中有補者也本重於  
邪則以補為瀉是補中有瀉者也世謂肝無補法此其  
謬也六腑者傳導化物糠粕者也故曰寔而不能滿邪  
客之為病乃可攻也中病即已毋盡劑也病在於經則  
治於經病在於絡則攻於絡經直絡橫相維輔也病從  
氣分則治其氣虛者補之寔者調之病從血分則治其  
血虛則補心肝脾寔則為熱為痰熱者清之痰者行之



因氣病而及血者、先治其氣、因血病而及氣者、先治其血、  
一五臟皆有精、五臟之精充足、始能輸歸于腎、腎不過  
為聚會開司之所、故經曰、五臟盈乃能瀉、設使一臟之  
精不足、則水穀日生之精氣、止堪消耗於原臟、烏有餘  
力輸歸及腎哉、故補之之法、務調臟氣之調和、則腎水  
之化源自裕、然輕清象天、經曰、形不足者補之以氣、重  
濁象地、經曰、精不足者補之以味、補者彼中取少、何物  
我即以此補之、償其不足也、氣者輕清、淡泊之味、如依

此白茯苓之類是也、味者重濁厚味之味、如枸、杞、燕、地  
膏之類是也、奈何世人、欲峻補腎者、用牛、必杜、仲之類、  
下趨接引、尚慮不足、反加甘草、緩中藥、勞、難以趨下、滯  
沉中腕矣。一虛者補之、寔者瀉之、補大虛者、宜峻、宜  
溫、緩則無功、攻大寔者、宜急、宜猛、遲則變生、小虛者、七  
分補而三分攻、開其一面也、小寔者、七分攻而三分補、  
防其不測也、  
**標本**  
條四 一治病當知標本、以身論之、  
外為標、內為本、陽為標、陰為本、六腑屬陽為標、五臟屬



陰為本、十二經絡在外為標、五臟六腑在內為本、以病論之、人身之元氣為本、疾病之邪氣為標、先受病机為本、後傳病症為標。一病在表無攻其裏、病在裏無虛其表、邪之所在、攻必從之、受邪為本、現症為標、五虛為本、五邪為標、如腹脹由於濕者、其來必速、當去水除濕、則脹自消、止是標急於本也、當先治其標、蓋因脾虛漸成、脹滿、夜劇晝靜、病屬於陰、當補脾陰、夜靜晝劇、病屬於陽、當補脾陽、是病從本生、是本急於標也、當先治其本、

一富貴者、縱情極欲、慮遠思多、其消燥者、無非心腎之脂膏、貧賤者、少慾寡欲、願淺易足、所傷者、無非日生之氣血、故富貴之病多從本、貧賤之病多從標、  
一岐黃仁術、原重生命以治病、故每重本而輕標、今人徒知治病、而不顧生命、每多遺本而顧末、若能於虛寒寒熱邪正處、灼然明辨、則益心之、陽寒亦通行、疆腎之、陰熱亦痊、可發舒陽氣以生陰精、滋榮陰精以化陽氣、或養正而邪自除、或驅邪而正始復、或因攻而為補、或



借補以為攻治千萬種之疾病總不外乎一理之陰也陽

**治法**

九條

一病屬於虛治宜從緩虛者精氣奪也若屬沉痾亦必從緩故曰治虛無速法亦無巧法病屬於寔治宜從急寔者邪氣勝也邪不速逐則為害滋蔓故曰治寔無遲法亦無緩法病在上而治反在下病在下而治反在上病同而藥異病異而藥同症端蜂起而線索<sup>音</sup>然變現多端而執持不亂誠為良矣倘此旨未達逐症尋求既治其上又攻其下既療其後復顧其前本

原不揣藥無精一如著百家衣徒為識者所笑治頭救脚之譏寧能免乎要知一身所犯病情雖多而其源頭只在一處治其一則百病消治其餘則頭緒愈多而愈亂蓋百病之害人雖異而治法不外乎氣血虛寔之間升降者病機之要括也升為春氣為風化為木象故升有散之之義降為秋氣為燥化為金象故降有斂之之義如飲食勞倦則陽氣下陷宜升陽益氣瀉痢不止宜升陽益胃鬱火內伏宜升陽散火因濕瀉泄宜升陽除



濕此類宜升之之義也如陰虛則水不足以制火火空則發而炎上其為病也咳嗽多痰吐血鼻衄頭疼齒痛口苦舌乾骨蒸寒熱是謂上熱下虛之候也宜用麥門貝母枇杷葉白芍牛必五味之屬以降之氣降則火自降而火自歸源矣更又益之以滋水添精之藥以救其本則諸症自除此類宜降之之義也人身之陰陽相配而不相脫也是以百年有常故陽欲上脫陰下吸之而不能脫陰欲下脫陽上吸之而不能脫猶天地上下陰

陽之定然地之氣每交於上故地天為泰天之氣不交於下則天地為否也不交也聖人參贊天地有轉否為泰之

道如陽氣下陷者用味薄氣輕之品如升麻柴胡之類舉而揚之使地道左旋而升於九天之上陽氣不降者用感秋氣肅殺之藥若瞿麥扁蓄之類抑而降之使天道右旋而八于九地之下。一更有塞因塞用者如脾虛中焦虛氣壅作脹腎虛下焦衰氣不歸源以至上焦逆滿欬治上則更虛其下欬補下則滿甚于中治不知



本而先攻其滿藥八或減藥過依然氣更虛病必轉劇不知少服則壅滯多服則宣通峻補其下則下虛自寔中滿自除一云人參之甘以補元氣五味之酸以收虛氣則脾得健運而脹自消腎得斂藏而氣自歸上焦清泰而逆滿自降矣。一有通因通用者如傷寒挾熱下痢與疑寒而泄或中有燥糞熱者以寒下之寒者以熱下之伏其所主者利病之本也一云用調胃承氣湯下之而安傷暑滯下不休用六一散清熱除積乃愈

一治寒以熱治熱以寒此正治也如熱病而反用熱攻寒病而反用涼劑乃從治也蓋聲不同不相應氣不同不相合也大寒大熱之病必能共異氣相拒善治者乃反其佐以同其氣復令寒熱參合使其始同終異也如熱在下而上有寒邪拒格則寒藥中入熱藥為佐內經曰若調寒熱之逆冷熱必行則熱藥冷服下隔之後冷氣既散熱性隨發如寒在下而上有浮火拒格則熱藥中入寒藥為佐則寒藥熱服下隔之後熱氣既散寒性隨



發情且不違而致大益病氣隨愈嘔煩皆除所謂寒因寒用熱因熱用使同聲易於相應同氣易於相合而無拒格之患經曰必先其主而伏其所因是也

一用熱遠熱者是病本於寒法應熱治可投熱藥僅使中病毋令過焉過則反生熱病

一用寒遠寒者是病本於熱法應寒治可投寒劑僅使中病毋令過焉過則反生寒病故益陰宜遠苦寒恐傷胃氣益陽宜遠辛散恐泄元氣祛風勿過燥清暑毋輕

下產后忌寒涼滯下忌飲澁。一春溫夏熱元氣外泄陰精不足藥宜養陰秋涼冬寒陽氣潛藏勿輕開通藥宜養陽此藥之因辰制用補不足以和其氣也然既誠勿伐天和而又防其太過也奈昧者舍本從標春用辛涼以伐肝夏用鹹寒以抑火秋用苦溫以洩金冬用辛熱以潤水謂之辰藥反失內經順逆之性夏月伏陰冬月伏陽推之可知矣第一氣之中初同末異一日之內寒燠迥殊且有乖戾變常之辰大暑之候而得寒症大



寒之候而得熱病症重於辰則捨辰從症辰重於症則捨症從辰然有性稟偏陰偏陽又當從法外之治假如性偏陰虛雖當隆冬陰精虧竭水既不足不能制火陽無所依外洩為熱或反汗出藥宜滋陰設從辰令誤用辛溫勢必立斃假如性偏陽虛雖當盛夏陽氣不足不能外衛其表表虛不仁風寒洒淅戰慄思得熱食及御重裘是雖天令之熱亦不足以敵真陽之虛病屬虛寒藥宜溫補設從辰令誤用苦寒亦必立斃

一凡病宜用熱亦當先之以溫病宜用寒亦當先之以涼縱有積滯宜消必須先養胃氣

一脾土虛者宜溫煖以益火之源肝木虛者宜柔潤以壯水之主肺金虛者宜甘煖以培土之基心火虛者宜酸收以滋木之宰腎水虛者宜辛潤以保金之宗此治虛之本也木欬寔金當平之火欬寔水當平之水欬寔土當平之金欬寔火當平之此治寔之本也金為火制瀉心為保肺之先木受金殘平肺在補肝之始土為木賊



損肝在生脾之先水被土乘清脾在滋腎之始火承水制抑腎在養心之先此治邪之本也

**命藥**

藥有君臣佐使從逆反正厚薄輕重畏惡相反君為主臣為輔佐為助使為用製方之源也逆則攻從則順反則異正則宜治病之法也必熱必寒必散必收者君之主也不宣不明不受不行者臣之輔也能令能受能合能分者佐之助也或擊或發或切或開者使之用也破寒必熱逐熱必寒去燥必濡除濕必泄者逆

則攻也治驚須平治損須溫治留須收治堅須潰者從則順也熱病用寒藥而導寒攻熱者必熱如陽明病發熱大便堅硬者大承氣湯酒製大黃熱服之類是也寒病用熱藥而導熱去寒者必寒如火陰病下痢服附子乾姜不止者白通湯加入尿猪胆之類是也塞病用通藥而道通除濕者必塞如胸腹煩驚小便不利柴胡湯加龍骨牡蠣之類是也通病用塞藥而導塞止通者必通如太陽中風下利心下痞硬者十棗湯之類是也此



皆反則異也。治遠以大，治近以小，治主以緩，治客以急。正則宜也。輕清成象，重濁成形。清陽發腠理，濁陰走五臟。清中清者，榮養其神；濁中濁者，堅強筋骨。辛甘發散為陽，酸苦湧泄為陰。氣為陽，厚為陽中之陽，氣薄為陽中之陰，薄則發泄，厚則發熱。味為陰，味厚為陰中之陰，味薄為陰中之陽，薄則疎通，厚則滋泄。親上親下，各從其類也。畏者畏其制，我不得自縱；惡者惡其異，我不得自專。畏惡之中，亦有相成，在乎因病制方，輕重多寡。

之間也。至於相反，兩譬不共。然大毒之病，必須大毒之

藥以劫之。雖相反之中，亦有相成。

之效神化在此顧耳  
良工一用之何如

一藥雖有大力之品，終屬草木之花，必藉人之正氣為倚附，方得運行而取效。如中氣餒極，雖投硝黃不能下也；榮陰枯槁，雖投姜麻不能汗也；元陽盡脫，雖投熱藥不能覺熱；真陰耗極，雖投寒藥不覺寒也。

**論富貴貧賤嗣育得失**

富貴之家，衣食有餘，生子常天貧賤之家，衣食不足，生子常堅者，何故？蓋貧家之子，



不能縱怒，雖拂意而不敢怒。富家之子，得縱其怒，稍觸  
便怒，怒多，肝病多。肝木乘脾之病始矣。是以貧家之育  
雖薄，而成全，反勝於富家。其暗合育子之法有四：薄衣  
淡食，一也；無病少藥，不為庸醫所誤，二也；在  
母腹中勞役不息，氣血動用，筋骨堅寔，三也；母既勞役，  
胞絡運轉，多生易產，胎病希少，四也。諺云：見哭即敬，不  
哭即優。樓音羅音號哭者，小兒所以散驚也。熱祛風除寒，  
化食行氣之端也。故漁戶人家生子必多，筋骨堅寔，蓋

由母寒子寒，母熱子熱。在胎之辰，風霜暑熱已先備嘗，  
且多憂則神氣常歛，出胎之後，肌肉蒼厚，筋骨腸胃堅  
寔，邪不能襲。富貴之家，豐衣美食，肢體臟腑無不嬌嫩，  
先天既稟柔脆，後天復加膏粱，自奉脆煖太過，豐房廣  
廈，玄府疎而六淫客，外感內傷，接踵為累，用藥消磨，其  
困益增，譬如陰地草木，不見天日。何能秀茂生子，縱  
得成人，一生多病。

**七情**

夫七情本屬無形，然出於有形，蓋作用太過，狹  
為內傷，元氣之邪本出於五臟之虛滯，則不去而為寔



盜洩精滋非如外邪先由皮毛以漸而入裏也。如遇喜則傷心而神浮脉散。經曰暴喜傷陽。樂極傷魄。書曰喜笑者皆屬心火。蓋火得風而煽。笑之象也。古法一男子笑不休。口角流涎。用黃連解毒湯加半。夏竹瀝姜汁。一婦人笑不休。用淡塩湯探出熱痰而愈。如遇怒則傷肝而魂影精散。經曰暴怒傷陰。一云怒者乃陰氣盛而閉遏其陽。則不得升越而發也。故善治怒者以香。附細末六月白湯。每服五錢。此疎肝鬱之義也。然有心腎之陰

不足。而遇事易煩發熱者。又宜滋心陰。肝血而非香燥。疎肝快氣之藥。所宜也。如遇憂則傷意而氣滯神衰。名曰脫營。如多思則傷脾而意鬱倦怠。經曰思則心有所存。神有所歸。正氣留而不行。故氣結。又曰晝思過度則傷陽。夜思過度則傷陰。如遇悲者則氣促神亂。火熱亢極。反兼水化。五液俱出。經曰悲哀動中則傷魂。如遇恐則傷腎。而精怯氣下。驚則心無所倚。神無所歸。而氣亂。然不止於傷心。五臟俱能傷之。如房勞長受驚。則傷在



腎、飲食辰受驚、則傷在胃之類是也。

**五邪名義**

條五

一外感內傷有五邪之名、從後來者為

虛邪、如肺病因脾土之邪所致、然金生於土、是從後來、

但金中有土、土能制水、無水則火至焉、

一從前來者為寔邪、如肺病因腎水之邪所致、然水生

於金、是從前來、兼金中有水、則火不能至、是子能制母矣

一從所不勝來者為賊邪、如肺病因心火之邪所致、蓋

火能剋金、是從吾所不勝者、而來乘之、

一從所勝來者為微邪、如肺病因肝木之邪所致、然金

能剋木、是從吾所勝者、而來乘之、既勝者不能為害也、

一自病為正邪、如但得肺家之病、而無外邪相干者、假

令心火病傷暑、火得之為正邪、中風、木得之為虛邪、飲

食勞倦、脾得之為寔邪、傷寒、水得之為賊邪、中濕、金得

之為微邪、餘倣此、

**前後虛寔圖**



如火病木為虛土為寔水為賊金為微火為正故曰生我者為後來我生者為前來我為賊我剋為微同類為正



經絡天畧

經而直為經，支而橫為絡。

○凡人身十四經絡，肝、胆、腎、膀

胱、脾、胃為足之陰陽也。

足之三三，心、小腸、心、胞，絡三焦。

大腸、肺為手之陰陽也。

手之三三，手之三陰，從腹走至

手，手之三陽，從手走至頭，足之三陽，從頭下走至足，足

之三陰，從足上走八腹。

足之三三，陽之經也，皆自足上

裏而風寒自表入者，亦未有不由陽而入，故陰經無可

由陽而入，必連臟矣。故陰經無可

表症，更有三脈直行於腹，仁、總、故、日、陰、脈、部、之、中、為、陰、脈、之、

仁、脈、各、督、脈、直、行、於、背、開、督、脈、行、背、部、之、中、為、陽、脈、之、都

之、云、耳、督、脈、直、行、於、背、開、督、脈、行、背、部、之、中、為、陽、脈、之、都

脈名之 共十四經絡，經脈者行氣血通陰陽，以榮於身

者也。絡脈者本身之旁支，而別出以暱絡於十二經也。

本經之脈，由絡脈而交他經，他經之脈，亦由是焉。人身

之氣，經盛則注於絡，絡盛則注於經，傳注周流，無有停

息，晝夜流行，其天同度，終而復始，然榮行脈中，五十周，

無晝夜陰陽之異，術行脈外，五十周，有晝陽夜陰之分，

若榮術有傷，外取虛襲，滯而不行，病由斯作。蓋人身之



氣閉塞人身氣血之於經脈亦然也

手經脈總圖



足經總脈圖





十二經氣血多少訣

宜占手足十二經

陽明手大腸氣血並森森少氣太陽手小腸同厥陰手

肝足二少手三焦太陰手脾常少血六經氣血要搜

手足十二經訣

六陽經屬六腑為表  
六陰經屬五臟為裏

陽手三太陽小腸手足膀胱陽明大腸手足胃當少陽三

焦手足足三胆配手三太陰手肺足脾鄉少陰心經手

足為腎厥陰胞絡手足足三肝方陽太次陰太為陽為少正陰正少正陽

又次為陽明兩厥陰分為三等者以其氣有少異用陽明兩合明也厥陰兩交盡也厥盡也

脈要指判

凡診脈初以中指端按掌後高骨定關位

次下前後二指以按尺寸人長則疎排其指人短則密

排之初輕按消息之次不輕不重中按消息之又次重

按消息之七思慮之法一均呼吸定其氣也四輕指于皮膚無

之間探其脈浮也五微重指於肌肉間取其胃氣也七察病人脈息

也六沉指于筋骨之上以取臟脈沈也七察病人脈息

數以一呼一吸為一息一息四至為中脈須調平自己

氣以察之春見浮弦而長夏見浮大而散秋見微浮而



之脉也

凡診脉宜于平旦之辰此辰陰氣未動陽氣未散飲食未進經脉未盛絡脉均齊氣血未亂故可

也診男左手脉常大於右手為順女右手脉常大左手為

順男脉尺弱寸盛為順而常女脉尺盛寸弱為順而常

女得男脉為有餘男得女脉為不足男子以陽為主兩寸之脉常盛於尺

若兩寸反弱尺脉反盛者腎不足也女子以陰為主兩尺之脉常盛於寸若尺脉反弱寸脉反盛者上焦有餘

謂也不足有餘亦病所寸關尺三部通稱寸口者以每部

纔寸許也口界也

**附診四辰病五行相對脉**

春見秋脉定知死死在庚辛申酉裏

春木旺其脉濇秋金旺其脉弦

秋脉金來射木故知必死夏得冬脉亦如然還於壬癸

為期耳射火旺其脉洪冬水旺其脉石夏得冬脉水來

秋得夏脉亦同前緣為丙丁相刑射秋金旺其脉洪秋得

夏脉火來射金旺期斷以嚴冬診得四季脉戊己辰戌

還是厄冬水旺其脉石土旺為候死戊己辰戌土旺之日也季

月季夏得春脉射在甲寅病應極但逢乙卯亦非良此

是五行相射賊季月辰戌三月丑未六月未季夏九月

之辰季夏乃五行相生土旺之辰診得春脉以上皆五



行相對之辰也

**附診四辰虛寔脉歌**

春得冬脉只

是虛更兼捕腎病能除若得夏脉緣心寔還應瀉子是

無虞經曰虛則補母夏秋冬脉皆如是在前為寔後為

虛夏秋冬之所診皆如春弦從前來春中若得四季脉

不治多應病自除春中二月分也四季脉乃妻乘夫謂之微

邪况二月木居帝旺之御故不治自愈也**附五臟察色歌**與真臟脉

**肝臟歌**

面腫黑唇舌卷青四肢乏力眼如青泣下

不止是肝絕八日應當命必傾青見肝之色也舌卷青者

者筋不能維持也肝不能含血榮目則眼如青津液外泄則逆不止凡此效者皆肝絕之所致金能射木故死於金旺之日八者從甲日而效至辛日經曰足厥陰氣絕則筋縮其引卵其舌卷厥陰者肝脉也肝者筋之舍

也筋者聚於陰氣而絡於舌本故脉不榮即筋縮急筋編急即引卵其舌卷列縮此筋先死庚日篤辛日死

○又肝臟 肝家面青目色閉筋急怒容睛左氣脉當

弦急或兼長浮濇短兮各不治 **心臟歌** 面薰肩息

是詳看又兼掌腫沒文斑狂言亂語身悶熱一日之內

到真間驚音離黃黑色也掌腫無一文心氣絕也一日之內經曰一手少

陰氣絕則脉不通脉不通則血不流血不流則色澤去故面色黑如驚也此血先死壬日篤癸日死



○又心臟 心病舌強哭面赤煩燥掌熱口乾譫

**脾臟歌**

臍跌腫滿面浮黃泄痢不覺污衣裳肌肉瘦

淡兼唇反一日十二內定殃 臍神關也跌足附上也浮

絕則脈不榮其口唇者肌內之本也脈不榮則肌肉不滑澤不滑澤則肉滿肉滿則唇反唇反則肉先死

甲日篤乙日死。從甲再效至乙十二日木來刺土死也

○又脾臟 脾象不食面皮黃體重肢疼喜臥床

**肺臟歌**

口鼻氣出不復廻唇反無文黑似煤皮毛焦

乾爪枯柝途程三日定知災 唇氣出不復廻有呼無吸也唇反無文土不生金也黑

似煤金不生水也氣不流通則皮毛焦乾魄魄不連則爪甲枯柝從甲至丙三日也丙屬火火射金故死在三

日經曰手太陰氣絕即皮毛焦焦則津液去去則皮毛枯

拆枯柝則皮毛先死

丙日篤丁日死

○又肺臟 肺象面白帶憂愁吐血寒温咳嗽求

**腎臟歌**

面黑黃痛目如盲自汗如水腰折頰皮肉濡

結髮無澤四日應當命不存 面驚面垢也目如盲瞳人

也腰乃腎之府腎絕則腰自折不能榮於骨髓而骨肉

不相親濡肉不為五液之主故髮不潤澤從甲至戊五

日也戊屬土土射水故命不存經曰足少陰氣絕即骨



肉不着骨骨肉不相親即肉濡而結肉濡而結故齒長而枯髮不潤澤是骨先死戊日篤己日死

○又腎臟腎家面黑爪甲青耳閉腹寒泄腹疼

**附形症相反歌**長短瘦肥亦如此細心診候有依稀

似如一脈見一代死期相應在一年身在天地間活則

為人死則為死死期在速而動靜如常名曰行屍病人

脈健者假如人泄瀉失血形容羸瘦脈見洪大而效健

者亦為行屍長人脈短短人脈長肥人脈小瘦人脈大

皆為死候 **附云開脈** 如病人六部無脈硬不可言

其無脈要在掌後切看脈來動者是反開脈也

**附鬼脈** 得病之初硬謔語發狂六部無脈大指之下

寸口之上有動脈者是也 **臟腑定位** 三條

三部輕按見者為腑脈在皮膚重按見者為臟在脈內筋

骨也中按見者為胃氣脈在中間也寸為陽為上部法

天屬心肺以應上焦主心胸以上至頭之有病也

關為陰陽之中為中部法人屬肝脾以應中焦主膈以

下至臍之有病也 尺為陰為下部法地屬腎為命門



以應下焦、主睛以下至足之有病也

**左右三部定位**

從魚際至高骨却行一寸、其中名曰

寸口、從寸至尺名曰尺澤、故曰尺寸、寸後尺前名曰關

陽出陰八以關為界、陽出三分、陰八三分、故曰三陽生

於尺、動於寸、陰生於尺、動於寸、寸主上焦、尺主下焦、至頸關主中

**手左**

心 此是心 共小腸

寸火 出之脈所 出君火

小腸 尺也接右 尺火也

胆 此是肝 共胆之

關木 出之脈所 出木也

肝 尺生左寸 尺火也

腎 此是腎 共膀胱

尺水 出之脈所 出寒水

膀胱 尺生左寸 尺木也

**手右**

肺 此是肺 共大腸

寸金 出之脈所 出燥金

大腸 尺也生右 尺水也

脾 此是脾 共胃之

關土 出之脈所 出濕土也

胃 尺生右寸 尺金也

命門 此是命門 共三焦

尺火 出之脈所 出相火也

三焦 尺生右關 尺土也

**左手圖**

水 關左主之脈之脈左關  
火 關右主之脈之脈右關  
水 關左主之脈之脈左關  
火 關右主之脈之脈右關



寒水也 凡木也 君火也







臟六腑生死吉凶之候何也蓋以寸口脉之大會手太陰之動脉也一脉三部寸關尺也一部三候浮中沉也三而三之為九候也浮者主皮膚候表及腑也中者主肌肉以候胃氣也沉者主筋骨候裏及臟也然臟不能自致于太陰必因胃氣以致之也又曰寸關雖無尺猶不絕往來息均如線不竭如此之流何憂損滅以此觀之則肺為氣之主脉為氣之體胃為氣之用腎為氣之根也豈獨重於肺乎浮太過者為大為長為寒為緊為

弦為芤為滑中胃氣凡脉不大不細不長不短不沉不浮不滑不濇應手中和意思折折悠悠揚揚難以名狀者此胃氣也沉不及者為細為短為濡為弱為沉為濇為伏然浮與芤相類芤與洪相類弦與緊相類滑與效相類革與牢相類牢與寔相類沉與伏相類微與濇相類軟與弱相類緩與遲相類今撮其要以浮沉遲濇四脉為宗七表八裏總歸四脉知風寒冷熱主病且浮而有力者為風浮而無力者為虛沉而有力者為積沉而無力者為



氣迅而有力者為痛、迅而無力者為冷、數而有力者為熱、數而無力者為瘡。更分三部，在何部得之。若在寸部，主上焦頭目胸膈之病；關部主中焦肚腹脾胃之病；尺部主下焦小腹腰足之病。知其五臟何臟得之，六腑亦然。

一浮輕按而得，浮而真緩者為真浮，浮而中空者為芤，浮而有力者為洪，浮而長大者為長。

一沉重按而得，沉而有力者曰真沉，沉而至小者為微，過於微者是弱，骨裏方見是伏。

無力而稍大於微弱伏是虛

一遲中按而得，一息三至為遲，雖無力而猶耐按者也。不耐按者為濡，快於遲者為緩，不快為瀼。若先得緩，緩中三動者為結，或五七九動有定數，並為結。若無定數者為代。一數三按者皆然，一息五七至為數，隨有力無力而分虛實。有力而勁直者為弦，似牽繩轉索，來有兩合為緊，流利為滑，大者為大。

**診脈捷要訣**

脈理精微人不測，七表八裏難為別。我非軒岐惟我意，獨持四字捷要訣。四字為脈之大綱，浮



沉遲數為開節、沉主裏、浮主表、浮主熱、更  
看有力共無力、虛寔之中、從此別、表裏寒熱共寔虛、四  
字包著六字訣、浮而有力則為風、無力氣虛是本宗、數  
而有力當為熱、無力血虛瘡癩同、沉而有力則為積、無  
力氣虛或上攻、也通遲而有力痛難禁、無力寒疾在胸中、

**六部浮脈主病**

表勝症  
互看

診得心浮神不寧、言語錯亂

夢多驚、肝家見此成癱瘓、胸痺拘攣、身更疼、脾浮痢疾  
氣喘急泄瀉無度、不進食、肺浮喘咳、大便風、面腫生瘡

吐血膿、腎脈浮虛、吐血多、齒牙疼痛、背腰脫瘡、生足膝  
多無力、獨主風寒氣不和

**六部沉脈主病**

脈沉主氣見於心、崩帶淋瀝、血浸淫、咯血、又兼邪氣結  
夜多不寐、目惺惺、怒氣傷肝、肝脈沉、筋痛、氣疼、眼睛昏  
沉、來脾部、成中滿、吐瀉、身黃、及不仁、肺沉、喘咳、肺癰、生  
嘔吐、兼痰、失聲、腎脈若沉、腰背痛、陰消、經閉、腹膨、膨

**六部遲脈主病**

心脈來遲、小便頻、怔忡、嘔吐、又痠疼

肝遲七疝、兼諸積、木氣之傷、痛在膺、冷氣傷脾、脾脈遲



腹中鳴響瀉無辰肺逆氣短寒痰盛飲食難消氣甚衰  
滑精不禁少便多腿膝痠疼夢涉河及自覺未多有汗

**六部數脈主病** 心家數脈主狂言口舌生瘡小便難

頭暈目眩風熱盛只因脈數見於肝脾數中卅多嗜卧

胃翻口臭及艱宣肺經脈數上焦熱咳吐痰腥大便難

水渴陰消相火旺癰閉遺溺更相侵只因腎脈表效至

**七表脈**七條 ○ **一浮** 按不足舉有餘在表浮陽也輕

動於上重手按之即無是也 ○ **寸浮** 主傷風邪而熱痛開

浮主胃氣弱而腹脹滿尺浮主風邪八肺經大腸難通

○ **一芤** 脈中空兩伴居為血芤者陽也浮大而軟中空旁

○ **寸芤** 為腹中積血或吐血衄血關芤主腸胃間生瘡膿

血或大便出血尺芤主腎虛小便出血

○ **一滑** 體如珠中有力為吐滑者陽也脈來往流利如盤

替然其效相似一日浮中如有 ○ **寸滑** 主吐逆痰飲關滑

主胃熱不飲食食即吐尺滑主小便淋瀝尿赤莖中痛

○ **一寔** 形福福其長俱寔為熱寔者陽也脈來過過而長



力者、是邪氣寔、正氣虛、**寸**寔主胸膈燥寔、**關**寔主中焦腸

胃刺痛、**尺**寔主腹脹滿、小便淋痛、

一**弦**如始按弓弦狀、

為寒、弦者陽也、按之挺直勁急狀、如弦、辰辰帶效是也、一曰舉之無

有、又曰浮緊為弦、氣血

**寸**弦主頭疼、腹中急痛、**關**弦主

胃寒腹痛、**尺**弦主臍痛、及臍下拘急、

一**緊**若牽繩解索初、

為寒、緊者陽也、按之長、舉之若牽繩、解索之狀是也、一曰如解索之

無常、此邪氣激搏、伏於

**寸**緊主風邪上攻、頭目而痛、**關**

緊主胸膈疼痛、**尺**緊主臍下脹滿疼痛、

一**洪**舉按之皆極大、

為脹、洪者陽也、大也、按之極大、舉

一曰浮而大、此榮衛大熱、

**寸**洪主上焦胸膈有熱、**關**洪

主胃熱嘔吐反胃、**尺**洪主下部有熱、大便秘下血、

八**裏**脈

一**微**

來如有又如無、

為虛、微者甚小也、指下尋之、往來甚微、

再再尋之、若有若無是也、又曰極細而軟、無浮沉之別、又曰手下快、又曰浮而尋、又曰按之而歛、此為血、則

不止、面赤無光、俱為氣

**寸**微主榮氣不足、血火、**關**微主

氣結、脾胃虛弱腹痛、**尺**微主臍下有積、身寒小腹隱痛、

一**沉**舉都無按有餘、

在裏、沉者陰也、脈在肉下、輕按乃無、重按之乃見是也、一曰重按乃



得主氣脈而腸痛手足長冷為陽逆陰鬱之候寸沉主胸中有痰關沉主心下

冷氣中滿為痞痛尺沉主腰脚重痠疼小便稠數

一遲脈一息三度至為寒為痛遲者陰也脈來不急不足按之盡牢為陰盛陽虛之候或脾虛或胃寒寸遲主

心上有寒關遲主胃寒腹痛手足冷尺遲主腰脚虛元

一緩脈呼吸來徐徐為弱緩者陰也往來緩呼吸徐大於數此血氣兩衰故脈來舒徐緩主腎間生氣耳鳴

沉緩極主氣之虛弱也寸緩主風邪上攻而搐

頂筋彊痛開緩主脾胃結氣腹痛脹滿難伸尺緩主癥

冷結聚腎虛下元冷

一澇脈如刀輕刮竹虛為火血澇者陰也難三利不調謂之澇澇其狀如雨澇如刀刮也此為氣多血火為精血

留尺澇主精血不足腎虛腸鳴下冷虛勞危症

一伏甚于沉須切骨脈伏在肉下不上見也輕手取之終不可見重手取之沉不出其名曰伏一日按之不足此

謂也寸澇主氣虛血火關澇主肝血不足血散不停

浮而短又曰短而止又曰散也此為氣多血火為精血

謂也寸澇主氣虛血火關澇主肝血不足血散不停

留尺澇主精血不足腎虛腸鳴下冷虛勞危症

一伏甚于沉須切骨脈伏在肉下不上見也輕手取之終不可見重手取之沉不出其名曰伏一日按之不足此

謂也寸澇主氣虛血火關澇主肝血不足血散不停



為開塞之候也。伏主胸中積聚，關伏主腸癖常欬。

目，尺伏主宿食不消，癥瘕疼痛泄瀉。

一濡脈輕得重則散。為虛，需者虛也。脈無力而軟，細也。

手乃可得，如綿在水中，浸滲在水，虛浮于水面，若用手

按之，則隨手而軟散，不舉應手，此為濡脈。此內經所謂

軟浮也。王氏曰：無陽脈，為氣血不俱之候也。

寸濡主頭眩自汗，關濡主少氣精神離散，尺濡主下元虛冷惡寒泄瀉。

一弱脈沉微舉即無。為虛弱者，陰也，不盛也。脈來極細

縮相似，輕手而得，重手則無，由氣血不足，故脈痿弱不振，此為下元虛耗冷涸之候所致也。

寸弱主陽氣衰敗，關弱主氣虛喘促，尺弱主陰氣結，陽氣少骨蒸熱。

又云：血少下元虛，極骨肉痠疼。

九道脈 九條

長脈流利通三部。長者脈道過過，然過於本位。促脈來

數而急促，兼氣滯。短脈本位尚不及，鬱不得舒暢。結

脈長止而遲緩，滿氣主積氣。虛脈遲大無力軟，若虛弱則

驚代脈不還，貴可呼。氣耗主字。脈如弦沉更寔，常生滿急

動脈鼓動無定位。血病主虛勞。細脈雖有但如線，病主少

絕脈。雀啄連來三五啄，絕如雀啄食連連轉，指忽止。



魚翔似有亦似無如有魚之翔本不動而未疆搖屋漏半

日一點落如屋殘漏下良久蝦逐靜中跳一躍如蝦之逐在於

皮膚始則一冉冉不動火焉而去碑石硬來尋即散如指

尋即散此腎絕也然硬塔指散亂為解索如索之解指下

此脾絕也更有釜沸涌如羹如釜湯之沸在皮膚有出

也絕旦占夕死不須藥亦有寺脈氣尙得而脈三四至乃

損血房勞所致或老痰氣逆不可攻也如果不干筋喪

慮致虛或恣食膏粱為補以致食積痰結壅塞經絡臟

若寸有尺無尺有寸無必死代脈必死結硬代三脈皆動而中止脈雖結促能自還生代脈不能自還死

**生脈法**

一呼再至曰平三至曰離經  
四至曰奪精五六至曰命盡

**損脈法**

一呼一吸為一息曰至為平三至為遲六至曰數  
若二至曰損一至曰敗必死矣

**診左手九道圖**

診右手內外反是



經脈在寸口

前部

如尺內脈左  
右彈者陰陽

如內者尺太陰  
左右彈者帶脈

如內者尺少陰  
左右彈者陰陽

於寸口者凡橫手  
於尺中者凡直手

前部

中部

直中者  
主手也

後部

明者手陽  
太陰

者鳴五太學

如尺外太陽左  
右彈者陽陽

如尺外者足陽明  
左右彈者帶脈

如尺外者足少陽  
左右彈者陽陽

**有力無力辨**

一輕按得浮中按猶不失其樣者為有力、謂輕按得大者、而中按亦大也、若中按反得小者、是為無力、此診在指轉下也。一重按得沉、中按猶不失其樣者為有力、謂重按得大者、而中按亦大也、若中按反得小者、是為無力、此診在指轉上也。

**人迎氣口辨**

一左心小腸肝胆腎膀胱左手關前一分為人迎、肝胆之位也、以候六淫所染、凡寒暑及起居失當感胃、辰行不正之氣、凡見脈緊盛者、傷於寒、皆為



外感有餘之症也 一右肺大腸脾胃命門三焦右手

關前一分為氣口脾胃之位也以候七情所傷喜怒憂思

及房勞動作勤苦與飲食不節凡脈見緊盛者傷於食皆為內傷不足之症也

**男女老少肥瘦法** 一老人之脈宜緩弱過旺則病若

旺而不燥名曰壽元是引年之慶也若燥疾而有表無

裏此孤陽死近至矣 一診脈須從肥瘦求肥人沉細

瘦長浮小兒脈疾老人濡瀼短長疎不可作不可以此脈為別症也

一男子關前脈必寬前見女子尺脈浮且洪前見弦洪毛石

旺辰序四旺和平胃氣隆四長皆以胃氣為本四脈色溼萬病機

何須細定脈名為浮散沉無遲一點數來無數命終歸

火壯之人脈宜克實通弱則病矣 **平脈視人大小長短男女順逆法**

凡診脈當視其人大小長短及性氣緩急脈之大小遲

速長短如其人形性者則吉反之者則為逆脈三部大

都欲應順只如小人細人婦人脈小軟小兒四五歲脈

呼吸八至者吉千金訣云人細而脈大人肥而脈寔人苦而脈虛性急而脈緩性緩而脈燥人

壯而脈細人羸而脈大皆為逆非治反此為順易治凡婦人脈常欲濡弱於大夫小兒四五歲脈自快疾呼吸八至



**諸脉比類**

十一相類也

**洪**其虛皆浮也

浮而有力者為實、無力者為虛

**沉**其

伏皆沉也

沉脉行於筋骨間、重按即見、伏脉行於骨間、重按不見、必推筋至骨、乃可見也

**數**其緊皆急也

數脉以六至得名也、緊則不必六至、惟弦急而左右彈狀、如切緊繩也

其緩皆慢也

遲則三至、至其遲慢、緩則四至、遲遲不短

長之四脉也

寔浮中沉三取皆然

**革**其牢皆大而弦也

革則浮取而得、牢則沉取而得

弱皆細而小也

弱在浮分、重按則不見也、細其微皆無力也

頭尾也

短為陰脉、其來遲滯、細其微皆無力也、動為陽脉、其來致滑

微則似有似無、糳糊難見也

促結瀼代皆有止也

效辰一止為促、緩辰一止為結、往來

遲帶似止非止、止有定者為代

**諸論條三**

經曰脉氣有餘形氣不足者生有曰形肉已脫九候雖

調猶死此重脉重形之相反也不然脉氣有餘裏無大

病形氣不足未至肉脫也何死若至形肉俱脫必久則

大病也氣血虧損所以九候如絲似乎和緩然肉敗脾

絕安得不死人之有尺猶木之有根水為天一之元先

天命根也王氏曰寸關雖無尺猶不絕如此之流何憂



頌絕經曰諸浮脈無根者皆死是謂有表無裏謂之孤  
陽不生此兩尺為腎部沉候之六脈皆腎也兩尺之無  
根與沉取之無根總屬腎水絕也故曰脈貴有神有神  
者即重按有根之謂也譬如木樹根本一壞雖培植終  
無益也真臟者可以明不治之脈蓋人以胃氣為本胃  
脈應手中和意思欣欣悠悠揚揚難以名狀也太過不及  
者病但得真臟脈不得胃氣者死衝陽者胃脈也在足  
跗上即脚面也五寸骨間動脈上去陷谷三寸蓋土者萬物

之祖衝陽脈不衰胃氣猶存病雖危尚可生也太谿者  
腎脈也在足內踝後骨上兩傍即足跗骨後骨也動脈陷中蓋水

者天一之源太谿不衰腎猶未絕病雖危尚可生也  
陽寔者人知其脈之洪大也至其極矣而脈反伏慝焉  
此乾之上九亢龍有悔也陰虛者人知其脈之微細也  
至其極矣而脈反躁疾焉此坤之上六龍戰于野矣是  
乃陰陽亢制之理惟明者知之病之陰脈有沉有緊有  
數而仲景總以細微言之蓋況必重按始得其緊數亦



在沉細中見不似陽症浮大而緊數也薛氏曰人知數為熱不知沉細中見數為寒甚真陰寒症脈常七八至者但按之無力而數耳宜深察之故曰脈數為熱浮數為表熱沉數為裡熱數而有力為實熱數而無力為虛熱沉細數乎上魚者脈上於魚際也世人常有此脈脈同病異不可以一例論也有兩手上魚者有一手上魚者若平人神氣克寔而有此脈者此天稟之厚元神克滿上溢於魚也其人必壽若人素無此脈一旦上魚者

此病脈也難經曰開之前者陽之動也脈當九分而浮減者法曰不及過者法曰太過遂上魚為溢為外開內

格此陰乘陽之脈也

**內因脈訣**

喜氣傷心脈必虛

思傷脾胃結中居因憂傷肺脈常濇怒氣傷肝脈必濡恐傷於腎脈沉是驚緣傷胆脈相須

脈緊由悲傷胞絡七情氣口內因諸

**外因脈訣**

腎則傷寒腎不移虛因傷暑向胞推濇緣

傷燥須觀細肺緩傷濕要著脾浮則傷風肝部應弱原傷  
必察心知六淫外感常先審免使將寒作熱醫







風病不仁痿躄脈虛者生洞泄食不化血微小者生

上氣喘急脈滑手足溫者生

**附憑脈治法** 雜病以弦脈為陽傷寒以弦脈為陰雜

病以緩為弱傷寒以緩為和兩手無脈曰雙伏一手無脈曰單伏必有正汗也寸口陽脈中或見沉細者但無力為陽中伏陰尺部陰脈中或見沉效者為陰中伏陽寸口效大有力為重陽尺部沉細無力為重陰寸脈浮而有力主寒邪表實宜汗浮而無力主風邪表虛宜寔尺

脈沉而有力主陽邪在裡為寔宜下無力主陰邪在裡為虛宜溫寸脈弱而無力切忌發吐尺脈弱而無力切忌汗下初按來疾去遠名曰內寔外虛去疾來遠名曰外寔內虛尺寸俱同名曰緩緩者和而生也汗下後脈靖者生乃正氣復也躁亂身熱者死乃邪氣勝也溫之後脈來歇者正氣脫而不復生也純弦之脈名曰負負者死按之解索名曰陰陽離離者死陰病見陽脈者生陽病見陰脈者死左右手脈俱緊盛急是挾食傷寒左



手脈來緊盛是勞力傷寒左手脈來緊盛右手洪滑或寸脈沉伏身熱惡寒隱隱頭痛咳嗽煩悶胸脇體痛是挾痰傷寒左手脈來緊澀右手脈沉效心胸脇下小腹有痛處是血結內傷外感

**奇經八脈**

八條

一督脈起於下極之俞並於脊裏上至風府八屬於腦督都也陽脈都會男子主之 一任脈起於中極之下以上毛際循至腹裏上開元至咽喉上頤循面八目絡舌陰脈之海生養之源也女子主之

一衝脈起於氣衝乃胃脈發源並足陽明之經挾臍上行至胸中而散 一帶脈起於委筋迴身一周如束也

一陽蹻脈起於跟中循外踝上行至風池脈行於背為陽也 一陰蹻脈起於跟中循內踝上行至咽喉交貫衝脈脈行於腹為陰也 一陽維脈起於諸陽之會 一陰維脈起於諸陰之文 維持也陰陽不相維故發為病也然奇經病非自出蓋因諸經溢出而流入之也

**奇經主病**

一陽維為病苦寒熱也



一陰維為病、苦心痛也。一陽蹻之病、陽急而狂奔。  
一陰蹻之病、陰急而直走。一衝病則氣逆而裏急。  
一督病則脊強而折厥。一任病則男疝而女帶瘕。  
一帶病則腹脹溶溶、若在水中。其衝任二經、又是婦  
人乳血月候之所從出、蓋男女之異、正在此處也。

**憑脈用藥式**

關前為陽、各寸口。關後為陰、直下取。

陽弦頭痛定無疑。寸脈浮而弦、風邪在表。宜小柴胡湯。

七日三加姜活生白芍牡丹

陰弦腹痛何方走。如兩尺沉而弦、是邪在裏。宜理中湯。

或附子理中湯、或小建中湯。二日四

陽數即吐兼頭痛。兩尺浮或左寸洪、是邪在表。宜清心涼血湯。

或全真一氣湯。一坤如脈盛倍加麥門

陰微即瀉脈中吼。兩尺脈沉而微、寒邪在裏。宜附子理中湯。

木湯。二四加白茯苓附子乾姜。一日二

陽寔應知面赤風。左寸脈寔洪或心火旺、則熱。宜清

心蓮子湯。三日或六味作湯。二玄加蓮肉燈心倍牡丹或全



真一氣湯一坤

陰微盜汗勞兼有

兩尺脈沉微是陽氣不勝寒邪在

裡津液得以妄洩故寐而汗自出寤而汗即止

宜收汗生陽湯

四日或參附湯

五日

加五味或黃芪密炒五錢五味十五粒附子

陽寔大滑應舌強

兩寸脈浮寔大且滑心火邪熱為甚心氣通於舌表故知舌強

宜清

心涼血湯

八日或四物湯

一坤二去川芎加蓮肉玄參

陰數脾熱并口臭

兩尺沉效是脾臟有熱故知口有真氣

宜補中湯

一坤加

黃芪連肉

湯微浮弱定心寒

兩尺浮微表氣虛

宜歸

脾湯

五坤十加附子

陰滑食注脾家咎

兩尺沉滑寒邪在裏食則主泄而脾

經有宜三白湯

九坤十加附子破故兒絲或八味一玄去牡丹

加破故兒絲山藥糊凡

**心脈見於三部歌**

三部俱效心家熱舌上生瘡唇破裂

效者火脈也三部俱效心臟邪熱太

過心家熱也宜清心蓮子湯

三日口舌生瘡宜全真一氣湯

一坤加蓮肉倍麥門或六味亦湯

一玄加牛膝五味蓮麥門

狂言滿目見鬼神飲水百杯終不歇言者心之聲鬼神陰之煩也心熱盛則發狂言而目多見鬼神狂言宜導

赤散三日三治消渴宜全真一氣湯



黃湯一玄加牛膝麥門五味如見鬼神宜服養榮歸脾湯

五坤十去遠志加黃芩調神砂心脉散

心脉乳陽氣作聲或辰血痢吐交橫心此一散通言乳主

血血不流則氣道不能通暢故陽在內作聲心脉乳積

血在胸中氣上則吐之氣陷則下之痢吐交作也心脉

乳宜服當歸一生甘草五分紅花蘊木各一血痢症宜當

歸芍藥湯七日加槐花炒黑乾姜若血痢吐交橫宜培土

固中湯一做加炒黑乾姜一溢關骨痛心煩燥更兼頭

面赤驛驛并音溢關脉自開部湧出於魚際也驛驛熱盛

色赤之甚也骨痛心煩宜補血凉心火頭面赤宜麥味

地黃湯八日倍蒸地大寔由来面赤風燥痛面色共心

同心脉寔大盖心家有熱熱則生風故知面色赤而身有風

也有風有熱故致燥病面赤共心同言赤之甚也面赤

風宜六味作湯一玄加生地倍牡丹

微寒虛惕心寒熱心脉當浮大而散不足則不見微又

宜養榮脾湯三坤五或十全補正湯四坤五急則腸中痛



不通

通津子曰效甚則為急急謂之氣急也小腸乃心之府心脈急主小腸氣急疼痛二便不得通利也

小腸急痛

宜小建中湯二日加沉香烏藥若腸中急痛二便不

通宜五苓散

九日二

加木通枳壳枳榔少加大黃

寔大相兼并有滑舌滑心驚語話非

心脈寔大而滑謂之寔邪火中有土

水不能制火而火邪愈甚其則熱極而生凡致令舌不滑動而心中驚惕言語寔澁也若舌滑心驚語話難句

宜清心蓮子湯

三日

或六味作湯

二日

加蓮肉倍牡丹

單滑心熱則無病

潔古曰謂之邪止

宜四物湯

坤二

加蓮肉燈心

瀼心無力不多言

因已不足所宜歸脾湯

去木香

坤五

沉緊心中逆冷痛

經謂之賊邪

宜歸脾湯

坤十

倍加桂間服五

苓散

九日十

或烏藥沉香凡

一日六

弦長心急又心懸

此一節乘沉緊

心中冷痛而言弦長乃肝邪八心致令拘急及心懸仍指賊邪而言水來射火故心懸如病飢也心懸如病飢

靈樞曰腎經動則病如弦緊帶沉則腎水射心火也心部見弦乃母來乘子宜歸脾湯加牡丹芍也

肝脈見於三部歌

三部俱弦肝有餘目中疼痛苦疰

虛

痲小腹下病弦脈見於三部乃肝家有餘肝乃目之

虛怒氣滿胸常欬叫翳勝腫子淚如珠

叫呼也肝氣有餘主怒氣滿於

胸中而常欬叫呼肝有餘則生風風熱上攻翳膜勝蔽腫子而淚流不止也



宜逍遙散四十加菊花或六味作湯二加當歸白芍

肝脉歌 肝軟并弦本沒邪此乃微弦名曰平肝宜六

味加肉桂亦名七味 緊因筋急有些些火見筋急而

脉必緊肝脉見緊宜七味三加木賊 細看浮大更兼

寔赤痛昏又似物遮此乃木中逍遙散一加黃卷或龍

胆瀉肝湯二日六 溢開過寸口相應目眩頭重其筋痛關

之湧出於寸口乃木盛而風喜之也筋屬木寸部又主

上部之有疾目眩而頭重筋傷作痛也宜逍遙散日十

加青皮倍白芍。乳辰眼暗或吐血四肢難緩不能行

乳主血考而不流肝脉見乳不能含血而榮故眼暗血

考則血不歸宗或上或吐血而血不養筋則筋緩不能

自維持也宜六味作湯二加棗仁以引血歸肝

瀉則緣虛血散之筋脹脇滿自應知瀉脉屬金金來射木

血故筋脹脇痛筋脇肝也肝家宜六味作湯

滑因肝熱連頭目 肝脉滑乃肝家有熱肝氣通於目

其經至巔頂故連頭目肝熱宜八味道逍遙散日十一

緊寔弦沉痲痺基 肝部見此四脉能致痲痺之疾故



曰痲痺基痲者塊有而按之則無痲者腸痺下膿血也皆

小腹之病肝部見此四脉宜小建中湯日四三

微弱浮散氣作難目暗生莖不耐看肝家虛久定心湯

日十送八味凡一玄○甚浮筋弱身無力遇此還須四体難

肝家甚浮乃金旺木衰木衰則筋受傷而不能自維持也肝家見浮宜逍遙散若見

腹脹宜加味培土固中方做做一

**腎脉見於三部歌** 三部俱遲腎臟寒皮膚燥濇髮毛

乾遲屬陰脉遲甚則臟有寒三部俱遲宜桂附理中湯日六三○腎脉歌

腎散腰間氣尿多洩滑并其中有聚散聚且散無憑腎脉

散則腰氣滯洩滑則尿多宜八味凡一玄○寔滑小便洩淋痛濇驛驛

此是火乘水位潔古云以八政散日六驛驛赤乏甚也○

寔大膀胱熱小便難不通寔大昔陽脉也腎居陰而見

膀胱有熱故小便赤洩而不通若不效用六味作湯二玄

滑玄腰脇重沉緊痛還同滑弦風濕則滯故見重風寒則

氣涉故見作痛還同俱在除濕湯日十沉緊者凡宜附子

理中湯日四○單勻無病遺腎脉沉濡而滑獨見腎脉而



浮緊耳應聾腎脈有尾脈見浮緊腎氣通於耳尾寒為患故耳無聞宜用六味加薑蒲玄二

**肺脈見於三部歌** 三部俱浮肺臟風鼻中多水涕唾

膿寸關尺部俱浮是火乘金位 ○壯熱惡寒皮肉痛額

乾雙目淚酸疼風邪干肺則壯熱惡寒風能勝濕燥熱為患故皮膚作痛肺系于額肺病則燥

故穎乾金衰不能制木木火俱盛故雙目流淚而酸疼也 宜逍遙散日十 或小柴胡湯

七三 ○肺脈歌 肺脈浮兼寔咽門燥有傷大便難且澀

鼻內之馨香肺絡循咽大腸為腑侯在鼻脈浮而寔謂之陽結故有是病也 宜柴胡

湯日二 ○寔大相兼滑毛焦涕唾粘更和咽有燥秋盛

下宜砭季夏之辰肺脈部診得此脈而有此病乃金中有火金受火克而不治節宜甘結湯日六加桑皮

黃菱門 沉緊相兼滑仍聞咳嗽聲肺部得此三脈乃有寒有尾有痰故

六君湯坤十二 溢中滿氣泄大腸鳴肺脈居于右寸浮大則溢于魚

可也由其氣不順行而胸中滿悶也氣狂下陷故氣泄而大腸辰辰作壅而鳴也宜大君子湯加蒼朮

微浮兼有散肺脈本象形此為平脈雖肺有病不當治自愈 弦冷腸中

結肺脈既弦乃金不足而委乘之由大腸 亢暴痛無成

肺主氣氣主血肺脈見其氣自通 沉細仍兼滑

因知是骨蒸皮毛皆總波寒熱兩相乘 肺脈浮效而



短外應皮毛令反沉細而滑知其病之在骨內熱而不  
得外泄熱在內寒在外故內則骨蒸外則皮毛皆泮寒  
熱兩相交作也肺脈見沉細而滑效內熱骨蒸宜四物  
湯坤二加地皮若沉細而不見效宜四君湯加黃芩黃芩

**脾脈見於三部歌**

三部俱緩脾家熱口臭胃翻長嘔

逆

緩則

陰脈諸陰為寒冷緩脈見於三部而叔和以為

脾家熱者何也然緩脈屬脾土土能制水水衰則火獨  
炎所以脾有熱脾氣通於口脾熱則口臭脾胃相連而

虛熱上壅故胃家翻騰而常帶吐逆也若胃熱口臭嘔

逆而脈見效宜四君湯

坤十

加蒸地黃各三部俱緩宜參

附湯

五日

木附湯

十九日

或附子理中湯

四日

不可泥此句

齒腫斷宣任氣纏寒熱辰辰少心力

齒腫齒下

肉浮腫

也斷宣牙齒牙齒宣露也胃經八于上齒胃熱則齒腫

斷宣熱在肌肉則任氣纏火來土位故辰辰寒熱相併

而少力也亦宜用前方。脾脈歌

脾脈寔兼浮誚中

脾胃虛口乾饑飲水多食亦飢虛

脾脈寔

而浮是土中



有火火能化物故謂中而脾胃皆虛脾氣通于口土受  
火邪則濕者燥矣雖飲水而口亦乾雖多食而肌亦虛  
由其不能榮身故也宜四物湯一坤二熱甚加黃芩或補中  
湯一坤加黃芩為根一坤單滑脾家熱口氣氣多氣胃行胃  
熱則氣竈令言脾家者脾胃相通宜清脾飲日十七  
瀉即為多食食則不作肌膚瀉為肺脉見于脾部是子  
來封母位寔邪為患故為多食或能食而肌肉消瘦宜  
培土固中方一微加麥門一微微浮傷客熱來去作微疎

脾脉見微浮乃他經之熱相干非本經正病也雖熱不  
久閉或往或來漸至微疎脾胃安而客熱自去矣宜四  
君湯十坤加柴胡十坤有緊脾家痛仍兼筋勾急欬吐即不  
吐冲又未得疎緊乃肝家脉見於脾部乃木來剋土  
而作疼痛土被剋則衰土衰則木失其培養故筋拘急  
欬吐不吐即嘔逆也嘔逆則氣擾亂於胸中而冲又未  
得濟快也痛宜培土固中方加當歸白芍兼筋急加拘  
藤米飯欬吐不吐加牛膝陳皮五味若弦肝氣盛妨食



被机謀 脾部見弦脉乃肝木之氣有餘來射脾土土  
 衰則不能消穀磨食故妨于食被机謀者被肝邪之為  
 害也宜四君湯坤加白芍青皮 大寔心中痛如邪物  
 帶符 脾脉大寔乃土中見火火性上炎心位脾上故  
 心中作痛脾部脉寔大而心作痛知之者少如有邪氣  
 為患當知瀉脾火則心痛自愈何必帶符以却邪崇哉  
 溢開涎出口風中見羈孤脾脉溢開而湧出於寸部主  
臣可作羈者絆也傷也脾孤宜逍遙散日十倍薄荷生三片  
為孤臟而受風傷故曰羈

**七表**

宜取前七表參看

○一浮者陽也指下尋之不足舉之有

餘再再尋之如太過曰浮主咳嗽氣促冷自出背膊勞

倦夜卧不安浮陽金也按之不足者陰不足也舉之有

歌曰按之不足舉有餘再再尋之指下浮臟中積冷榮

中熱歌得生精用補虛診脉之法在內者沉取按而出

為熱不足為寒今按之不足臟中積冷也舉之有餘榮

又歌曰寸浮中風頭熱痛左寸主邪右寸主邪

浮塗治之以關浮腹脹胃虛空左關主脉弦木客脉浮



浮金治之以培土固中湯 尺部見之風八肺大腸乾淡

故難通左尺主脈沉水客脈浮金右尺主脈相火客脈

二乳者陽也指下尋之兩頭即有中間全無曰乳主淋

瀝氣入大腸乳者陽火也潔古云弦浮無力在寸口則

歌曰指下尋之中且虛邪風透入小腸居病長淋瀝多

疼痛大作湯圓必自除大作多製也湯煎劑又歌曰寸

口積血在胸中左寸主脈洪火客脈氣火治之四物湯坤二去川弓

加牡丹連肉開內逢乳腸裡癱左關主脈弦木客脈氣火治之

以四物湯加 尺部見之虛在腎小便遺瀝血凝膿左尺

紅花蕊仁 沉水客脈氣火治之以四苓散日二七

三滑者陽也指下尋之三關如珠動按之即伏不進不

退曰滑四肢因倦脚手酸疼小便赤澁三滑陽水也

歌曰脈滑如珠號曰陽腰間生氣透前腸脛酸只為寒

熱甚大瀉三焦必得康夫小便赤澁腰間生氣是命門

氣者命門也透前腸者膀胱也命門三焦胎前腸故

加天黃 又歌曰滑脈居寸多嘔逆左寸主脈洪火客脈



客脉滑水水金相合氣壅而作  
嘔逆治之以生姜半夏湯日二八  
開滑胃寒不下食左開

弦水客脉滑水右開主脉緩土客脉滑水中虛不能下  
食春夏平胃散主之秋冬理中湯日四十主之如有表者

小柴胡湯日三七加官桂尺脉見之脘似水飲水下焦

聲瀝又左尺主脉沉水客脉滑水寒結膀胱故脘下似

焦不能引各臟故瀝又作声右尺主脉相火客脉滑水

水勝火故脘下似水相火原系水中之火不足全勝故

四逆湯而作声治之以附子

四寔者陽也指下尋之不絕舉之有餘曰寔主伏陽在

內脾虛不能食四肢勞倦寔陽火也見寔

歌曰寔脉尋之舉有餘伏陽蒸內見脾虛食少只緣生

胃熱溫和湯藥乃痊除伏伏藏也陽伏於內則寒固於

受傷傷則虛虛則不能平木木盛則射土故致脾胃虛

脾熱故胃亦熱胃熱主壅所以食少溫和湯藥乃平胃

散也日三四不若異功散坤十一又歌曰寔脉開前胸熱甚

加黃參為勝

左寸主脉洪火客脉寔火右寸主脉滑金客脉寔火胸

中金被火客而熱甚涼隔散日三六主之

當開切痛中焦恁左開主脉弦木客脉寔火中焦有風

胆牡丹或小柴胡湯日三七右開主脉緩土客脉寔火胃

中虛熱切痛宜培土固中方做做一脈加白芍

尺脉如繩應指來腹脹小便應不禁左尺主脉沉水客



治之以乾姜附子右尺主脈相火客脈寔火致令腹脹而小便不禁宜六味凡玄二若小便不禁加益智

五弦者陽也指下尋之不足舉之有餘狀若箏弦辰辰

帶效曰弦主勞風之力盜汗多生手足酸疼皮毛枯槁

傷弦陽木也弦木五臟俱傷蓋木克土故也歌曰弦脈為陽狀若弦四肢更

被氣相煎三度解勞方始退常須固脣下丹田弦之為

箏弦緊而且急弦屬木木能射土脾屬土而主四肢被陽木之氣相煎丹田脣下三寸乃陰陽之門戶入身根

本精神藏聚須扶陽抑陰固丹田又歌曰寸部弦緊一治之以八味凡玄一

條弦胸中急痛狀繩牽牽即急疼痛也右寸主脈洪火

交戰於胸中致令急痛狀若繩牽又即急疼痛也右寸主脈瀉金客脈弦木金虛而木乘之金能勝木又不

與金勝者所以急痛治之以小柴開中有弦寒在胃左

胡日三七湯或小便建中湯日四二

主脈皆緩脈弦是知陽木之有餘善射陽土戌化火而本熱被木氣大傷熱者本生寒矣宜道造日十一散加牡

枝丹桂下焦停水滿丹田左尺主脈沉水客脈弦木水中

芳不能水故停水滿於丹田宜五苓散日二九右尺主脈相火客脈弦木火虛不能生土制水亦令停水於丹田

治之以水附日十九

六緊者陽也指下尋之三開通度按之有餘舉指甚效

狀若洪弦曰緊主風氣伏陽上衝化為狂病緊陽木也伏陽上行



而肉湯日三熱甚者黃連瀉心湯日二十  
宜清心  
歌曰緊脈

三關效有弦上來風是正根源忽然狂譫人驚怕不遇

良醫不得痊  
此是三陽合病緊效太陽也弦多火也  
陽氣有餘之象主熱則

又歌曰緊脈開前頭裡痛  
左寸

洪大容脈緊木是知火助木而生風熱在上故主頭痛  
右寸主脈瀉金容脈緊木是知金虛不能平木亦作頭

痛宜小柴胡湯  
到關切痛無能動  
左關主脈弦木客脈

作痛右關主脈緩土客脈緊木木束射土而切痛  
治之以芍藥湯日二  
隱指

參又八尺來數結繞臍常手捧  
脈激疼痛之狀也左尺主

主脈相火客脈緊木凡熱在於下焦而作痛治法不可  
同治左以桂枝芍藥湯日二三如寒濕在於脾胃者亦附

湯日十九治右以六味作湯玄二  
加當歸真柔少許

七洪者陽也指下尋之極大舉之有餘則曰洪主頭疼

四肢浮熱大腸不通躁糞結澀口乾遍身疼痛四順清

涼飲  
日五八  
治宜下之  
洪陽火也洪脈者陽太過陰不及主頭痛四

肢熱大便難小便赤澀夜臥不安治法陽症者下之如  
下之隨症虛實經言脈浮不可下下之則死脈沉當下

下之則愈脈浮為在  
表脈沉為在裡  
歌曰洪脈根源本在陽遇其季夏

有然昌若逢春節及冬季發汗通暢始得良  
洪脈屬陽  
旺於夏乃



心經之本脈其脈大甚則主生風熱如至六月其伏陽在  
退得脾土之優之其熱自退如遇九月十月其伏陽在  
胃外受尾寒乃表裏皆熱須發其汗或疎通腸又歌曰

洪脈開前熱在胸左寸主客之脈皆保洪火同相合胸

火相合火盛金衰乃熱在肺到開翻胃幾千重

宜大柴胡湯日三八

客脈洪火木火相合凡熱侵胃食不停而長吐右開主

脈緩土客脈洪火土火相合胃中熱甚亦致翻胃調中

湯日五九加減用之但更問尺中還若是小便赤澀脚酸

涼藥不可遽速

疼左尺主脈沉水客脈洪火一見相火不得用事三焦失決瀆之火

仁小便赤澀脚作酸疼右熱甚於左澤灣散日六五加減

用之以以上七表之脈雖皆屬陽然陽中有陰有用藥

**八裏脈**

宜身前八裏。一微者陰

者不可挑一不通

以致誤事

也小也指下尋之往來極微再又尋之若有若無日微

主敗血不止面色無光微陰土也微脈法象秋冬在陰

守木勝火也血不止者治之以歌曰指下尋之有若無

香弓湯日六附子理中湯

漩漩敗血小腸居崩中日久為白帶漏下維辰骨髓枯

此腎氣命門不足命門者男子藏精女人系胞崩中白  
帶漏下者命門敗也經水崩下謂之骨枯治婦人以伏  
龍肝散日九之是為血不能守也水勝火也又云血去精  
亡筋骨皆損骨而無髓骨而不從其筋又骨損而形枯  
也經日陰成形養血補虛宜當歸芍藥湯日七主之一  
云不差八味丸為主者玄一



又歌曰微脉開前氣上侵左寸主肺火客脉微土氣

土陰盛陽衰吸不至於肝腎可用膈氣散日六六主之

微在上焦又云肺氣上冲當以補肺散日二五主之又

治勞當開鬱結氣排心左關主肝木鬱而不舒右關主脉

緩土客脉微土二土相合則聚而不散皆土邪鬱結之

氣為患而上排於心勻氣散日二六或附子理中湯日四一

尺脉見之臍下積身寒飲水即呻吟臍下積奔豚之氣

客脉微土水土相合陰氣太盛故身寒土能射水飲

水呻吟腎之也腎病則呻吟右尺主脉相火客脉微

土火土相合陰盛陽衰治之以一氣湯坤

二沉者陰也指下尋之似有舉之全無緩度二關狀若

爛綿曰沉主氣脹兩手足辰冷沉陰水也沉脉帖筋附

骨陰氣厥逆陽氣不舒之候主虛氣冲心悶而不痛健

胃理中湯日四十一建中湯日四三主之手足冷治以附子理

中湯日四一歌曰按之似有舉還無氣滿三焦臟腑虛

冷氣不調三部壅通腸健胃豈能除按之似有舉之

全無沉也三焦上中下三焦部位也氣滿於三焦部位

而不運於臟腑經絡氣虛則寒氣不調而三部壅滯三

焦賴胃中穀氣以養生通腸以推其首也健胃以納其



新也三焦之氣始得克達而脈不沉也通腸胃方溫白

凡日六七主之健胃理中湯日四十主之

又歌曰寸脈沉兮胸有痰左寸主脈洪火客脈沉

水火水相合變為痰寔右寸主脈濇金客脈沉水金水

相合留滯胸中亦變為痰治以化痰壺凡日五七中加

雄黃或半夏凡日三十或六君湯坤十二加黃芪主之

當關氣短痛難堪左關主脈弦木客脈沉水木水相

合引寒八骨右關主脈緩土客脈沉水土水相合中焦

有寒即痛可以止痛凡日三一或橘皮半夏湯日三二主之

或五君子湯日六八加桂若尺中腰脚重小便稠效

色如泔左尺主客之脈俱係沉水寒氣有餘右尺主

脈相火客脈沉水火水相合水剋火而寒盛命門三焦

敗而虛故小便之色如泔八味凡玄一倍桂附治之一

法用黃芪湯主之稠膿濁也小便膿濁其色如泔

三緩者陰也慢也指下尋之往來遲緩小於遲脈曰緩

主四肢煩滿氣促不安緩陰土也症在太陰風場衛四



肢煩滿氣促不安只求湯主之日十三欬曰往來尋之狀

若遲腎間生氣耳鳴辰邪風積氣來衝背膈後三鹹痛

即移太陽中凡脈緩頸項強急難以轉側又欬曰緩脈

開前搐項筋左寸主脈洪火客脈緩土火土相合火

中有土而不畏水則火甚而傷金火甚則熱熱即生風

多從風府而入故項筋緊急右寸主脈濇金客脈緩土

金土相合金虛不能平木風邪傷衛故搐項筋宜除濕

湯及當開氣結腹難伸左關主脈弦木客脈緩土木

土相合肝虛濕盛治當補肝除濕右關主客之脈皆脈

緩土脾濕太盛胃亦受傷一氣湯主之坤一或健中湯

三四主之腹難伸者溫白湯凡主日六七尺上當逢癥結

冷夜間常夢鬼隨人宜五苓散日二九左尺主脈沉水客

脈緩土水土相合故成寒病陰盛則夢鬼隨右尺主脈

相火客脈緩土火土相合陽土氣盛相火不能用事冷

氣結精下元冷極所以夜夢陰鬼相隨

四濇者陰也指下尋之似有舉之全無前虛後寔無復



次第曰瀆主遍身疼痛女子有孕胎痛無敗血為病  
瀆陰金也瀆脉是精氣皆傷 欬曰瀆脉如刀刮竹行  
夫夫有此號傷精婦人有孕胎中病無孕還須敗血成  
瀆主亡血失精婦人孕病或帶有赤白或敗血苟方四  
物湯九日六地黄凡玄二失精龍骨凡十日七或六味凡二玄  
加補瀆之藥 又欬曰瀆脉開前胃氣并 左寸主脉  
洪火客脉瀆金金來乘火是知火不足而金侮之故胃  
氣併於上右寸主客之脉皆係瀆金金有餘則土寔胃

氣亦併於上宜歸脾湯

坤十

當開敗血不能停 左

開主脉弦木客脉瀆金木金相合血敗不停右開主脉  
緩土客脉瀆金金土相合謂之寔邪金氣殞傷萬物治  
宜瀉肺 尺部如期逢逆冷體寒睛下作雷鳴 左尺  
主脉沉水客脉瀆金水金相合陰氣盛而陽氣虛故為  
逆冷右尺主脉相火客脉瀆金火金相合陽氣內虛陰  
氣有餘故致逆冷虛寒相搏腸中作鳴宜參附理中湯  
五運者陰也指下尋之重于乃得隱隱曰運主腎虛不



安遲陰土也陰盛陽衰則榮衛凝滯而氣痞阻故脈一  
息三五至是為遲也心腎相交由水火之相濟今陽衰  
則心氣不能下降以交乎腎陰盛則腎氣虛相併而臟  
不能榮故三焦閉結榮衛稽留其病必為冷汗出肢節  
痛肌膚黑瘦體寒腹痛宜理中湯若冷汗出肢節痛宜  
補正湯坤五。欬曰遲脈入逢狀且難遇其季夏不能  
痊神於知得辰候道脈是遲來水必乾 遲陰也季夏  
陽也此脈為失辰反候陽盛陰虛治之宜瀉心肺補肝

腎瀉心肺者導赤散三日補肝腎者地黃凡一季夏見  
遲脈是土封水也故不能痊 又欬曰寸口脈遲上有  
寒 左寸主脈洪火客脈遲土火土相合陰來乘陽右  
寸主脈濇金客脈遲土金土相合上焦寒濕故曰心上  
有寒治之以橘皮凡九日三不巳木附湯日十九  
當開腹痛飲漿難 左關主脈弦木客脈遲土木土相  
合腹中痛甚右關主脈緩土客脈遲土兩土相合陰寒  
太甚腹中痛治之以桂枝加附子湯日十五



流八尺中腰脚重厚衣重覆夜嫌單左尺主脉沉水  
客脉遲土水土相合寒濕在下右尺主脉相火客脉遲  
土火土相合陰盛陽衰宜附子理中湯日四主之  
六伏者陰也指下尋之似有呼吸定息全無再尋之不  
離三關曰伏主毒氣閉塞三關四肢沉重手足辰冷陰  
伏木也而脉伏不見重按尋之方得其動終不離源  
歌曰毒陰伏內切三焦不動榮家氣不調不問春秋共  
冬夏徐徐發汗始能消積陰冷毒之氣而盛帶於三

焦致衛氣調榮血不行三焦之氣閉塞若有此症不必  
問四季須是發汗通其三焦其病可除形以為汗宜理  
中湯日四加桂枝。又歌曰積氣胸中寸脉伏左寸  
主脉洪火客脉伏木火木相合陰來乘陽主胸中積氣  
右寸主脉濇金客脉伏木金木相合主怒氣停於胸中  
治之以沉香凡日十當開腸癖常瞑目左關主脉弦  
木客脉伏木兩木相同風邪為患左關主脉緩土客脉  
伏木土木相合主中焦氣聚而不散乃風濕之氣左右



皆主腸癰瞑目治之以五隔寬中散四日四足部見之食  
不消坐卧非安還破腹左尺主脉沉水客脉伏木水  
木相合風寒在下右尺主脉相火客脉伏木火木相合  
木盛封土兩尺脉伏皆致破腹而坐卧不安治之以四  
白湯日七一  
七濡者陰也指下尋之似有再又還來按之依前却去  
曰濡主少力五心煩熱腦轉耳鳴下元極冷濡者陰金  
也五心即兩掌心兩足心坎心散曰按之似有舉之  
無髓海丹田定已枯四体骨蒸勞熱甚臟腑終傳命必

殂髓者腎之主四体骨蒸者腎衰絕終傳者七傳也  
土來封木命必殂也又歛曰濡脉開前入足汗足  
多也左寸主脉洪火客脉濡金火金相合氣虛不能衛  
外故多汗右寸主脉濇金客脉濇金二金相合亦多汗  
當開氣少精神散左關主脉弦木客脉濡金木金相  
合木不能蔭子顧母而精神散右關主脉緩土客脉濡  
金土金相合土顧金而不復母營金有土而不為子蔭  
致令精神散失治之以四君子湯坤十加茯苓



尺脈綿又即惡寒骨與肉疎都不管 綿綿濡貌惡寒  
陽脫也左尺主脈沉水客脈濡金水金相合心不生之  
肝不藏之脾不統之骨自骨而肉自肉何相管攝之有  
右尺主脈相火客脈濡金火金相合氣已耗散骨肉焉  
得相親此係死脈故無治法

八弱者陰也不盛也指下尋之爛綿相似輕手乃得重  
手稍死快又不前曰弱主氣居於表生產後客風面腫  
弱陰金也表皮膚也。敬曰三關快又不能前只為風

邪其氣連少年得此須憂重老弱逢之病即痊 脈若  
爛綿者陽氣弱也以秋毛之脈氣血多傷快又者輕手  
乃得不前者重手乃無是也少年得此須憂重者乃春  
夏也此辰當洪大而有力今反無力而不前故其憂重  
也是春夏為逆秋冬為順老弱逢之病即痊者老弱秋  
冬也秋冬脈當浮毛故曰順。又敬曰關前弱脈陽道  
虛 左寸主脈洪火客脈弱金火金相合心氣虛也右  
寸主脈濡金客脈弱金二金相合其性皆係陰金陽道



所以虛也治之以五補凡六日五四通湯日七三

開中有此氣多疎左開主脈弦木客脈弱金木金相

合肝氣虛之右開主脈緩土客脈弱金土金相合氣多

疎散治之以益黃散日五平胃散日四三選而用之二方皆

治右弱若在尺中陰氣絕疼痛引變上皮膚左尺主

客脈弱金水金相合金弱不能生水而腎氣右尺主脈

相火客脈弱金火金相合陽盛陰絕酸疼引於皮膚是

三焦脈孤陽不能獨守離其原也無可治之法

**左右手診脈歌**

左右須候四辰脈

春三月六部中脈俱帶弦夏三月六

部中脈俱帶洪秋三月六部中脈俱帶沉也

四十五動為一息脈動

至也息非呼吸之息左右部六脈息每部初按五至中

按五至重按五至共四十五動為一息書曰五十動不

止身無病每部各有臟腑一而十初按五十動而不息

**左手十口心脈歌**

左手頭指火之子四十五動無他

事子當作指恐傳寫之誤也

左手病人之左手也頭指匠人右手之

食指也三十一動忽然沉頓飯却來還復此春中診得



夏須憂夏若逢之秋絕體秋脉如斯又準前冬若候之  
春必死 三十一動輪在肺上肺上見沉乃金生水水  
漸盛而火減或春或夏或秋冬診而得此不過三月而  
亡故手顛散二字  
止則脉不動矣

**左手中指肝脉歌**

左中指位脉相連脉候還須來一息二十六動沉却來  
肝臟有風兼熱極二十六動輪在肺上肺沉則病肺沉  
不能生水陰木制火故知肝臟風熱之極宜生脉散日四  
加黃芪密炒或独參湯日四宜間服六味凡二做如肺脉

沉肝脉沉效右寸肺脉沉則左關肝脉弦效宜服七味

凡三加當歸白芍減澤瀉入參黃芪湯日五送下

二十九動清匿又本臟及筋終絕塞二十九動輪在肝上

肝脉見清金來刺木診得左寸沉則金火不足不能制

金宜歸脾湯坤十一或補心湯日四間服八味凡一做如肺

脉浮洪有力則咳嗽吐血宜服瀉脾散八若洪浮無力

初按得浮洪中按重按失其樣宜十全大補湯坤三湯藥

為君藥為臣或十全補正湯坤五匿匿也



一十九動硬沉又肝絕未嘗人救得九一十亦輪在肝上

沉脉帖筋附骨沉又則又甚矣宜温肝湯日五堤補肝湯日五

煖肝湯加吳茱萸 **左手尺部腎脉歌** 左手腎脉指第

三四十五動無疾咎指下急又動弦長更是熱風之脉

候急又而動也弦也乃為熱邪初服四苓散坦加

柴胡青皮甚者宜七味凡二加當歸白芍青皮或逍遙

散亦可日十忽然來往慢又極腎臟敗長須且救此病

多從冷變來療之關彼于金口土封必敗其人脉遲身

寒診得左尺遲乃為賊邪宜服八味凡一倍桂附去茯苓

苓或補肝湯日五二十五動沉却來腎絕日五醫人無好手弩

力黃泉在眼前縱在也應終不久沉却來即在二十五

動上沉也二十五動正在腎上腎脉本沉今又曰沉腎

脉將絕也故曰腎絕宜服參附湯日五或獨參湯日四亦可

或八味凡一 **右手寸口肺脉歌** 右手頭指肺相連

四十五動無憂慮右手病人之右手之右手指也頭指極急明知

是中寒更看二十餘七度極急弦效脉也二十七度輪



火微則生火盛則死宜服清心飲日五三

忽然指下慢往來肺冷莫言無火故

一朝肺絕脈沉又染病臥床思此語肺上氣氣虛則

寒脈遲肺冷是故憂矣肺之脈浮大脈沉則病沉而又

沉肺臟絕矣宜參附湯五日或生脈散七日加附子乾姜十

二動而又不來咳嗽唾膿兼難補髮真如麻只片辰扁

鵲應知難救護十二動輪在心上又不來代脈也心屬火

而射金故云死在片辰**右手中指脾脈歌**右手第二指連

脾四十五動無諸疑急動名為脾熱極食不能消定若

斯定若斯者指脈急動脾熱也宜培土固中方一做效

加白芍或補中湯坤加黃苓一教知疾患多為冷指下

尋之慢極遲吐逆不定經旬日胃氣冲心得幾辰教知

多為寒所致脾脈本緩傷於寒冷其脈遲緩愈甚嘔吐

咳逆十日不止胃氣必致冲心心受傷半日死宜附子

理中湯一日四或六脈沉微更甚倍加附子

**右手尺部命門脈歌**右手命門三指下四十五動不

頭拍一十九動默然沉百死無生命絕也一十輪在肝



上肝屬木木為相火之源默然沉脈不應也木絕則火亦絕故曰死無生也宜八味作湯一玄倍桂加萸茱萸

**憑脈合方**

三十條

○一六部沉微兩尺無根者此元陰元

陽歛盡惟參附湯五日可以挽回一六部細數兩尺無

根者此元陰元陽歛竭惟蒸棗桂附可以挽回一六

脈洪大有力者此真陰不足也宜六味地黃湯二玄諱更

洪大者宜六味地黃湯加麥門五味一如洪大而效

者乃真陰不足假陽乘之宜六味湯加五味肉桂

一如弦數細數乃真陰真陽虧損宜八味湯

一六脈洪大無力者此中氣不足榮陰有虧宜養榮湯

坤五一六脈沉細無力者此元陽中氣大虛也宜培

補中州溫養氣血宜歸脾湯坤四去木香十全湯坤三

去白芍加桂附倘脈有稍起之勢宜養榮歸脾湯坤五

一六脈沉緩甚微者此元陽歛脫也宜純以救挽元氣

為主輕則用人參理中湯十日重則用附子理中湯一日四

不可雜入一毫陰分之藥也一六脈細數久按無神者



此先天後天之陰陽並虧宜早服八味凡一玄晚服養榮

湯二坤五去陳皮或十全大補湯三坤四去川芎生地換地蒸

一如兩寸洪大兩尺無力者此上熱下寒上盛下虛也

宜八味凡一玄加膝味如服至寸尺俱平者則照前方另

煎參湯冲服 一如兩尺有力兩寸甚弱者此元氣下

陷下寔上虛也宜補中湯一坤凡勞傷心脾氣血虧損不

可補腎補腎則下寔而上更虛矣蓋地氣既升天氣下

降二氣交通乃成雨露此氣行而生氣不竭矣

一六脉無力此氣血並衰宜十全湯坤四主之倘無加參芪朮

一如左尺虛弱或細數此真陰不足宜六味湯玄二

一如右尺遠軟或沉細而款絕此命門真火衰也宜八

味地黃湯一玄一如左三部脉洪而無倫者此腎陰虛陽

無所附宜八味地黃湯一玄一脉雖數而尺無力雖洪

而按之不動面赤為陰虛不赤為陽虛兩尺俱弱是陰

陽俱虛宜十補凡五玄二一六脉洪大無倫此腎陰虛

極湯無所附浮散於外非寔火也宜加減八味凡一玄去



附子納肉桂一月冷飲待得裡寒脉脫真候自現又峻  
補其陽再入附子凡料煎服 一六脉洪大無倫按之  
微弱者因嗜欲竭之火無所附故發而上炎宜十全大  
補湯 坤四 吞八味凡 玄 如應用十全而肺脉洪大則去  
芎藭加麥味以斂之 一如六脉俱無力用十全去地  
芍無參倍芪朮 一六脉浮效亡陽之症也暫忌地黃  
湯 玄 雖有桂附然為陰藥之佐使也 一六脉浮大無  
力者此中氣不足榮陰有餘而失收攝元氣之用宜於

補氣血之中加以斂細之味宜養榮湯 坤五 用五味去  
陳皮 玄 一六脉浮洪浮效細效有力者宜滋真陰若無  
力乃真陰先亡之兆陽無所附精神昏迷遺尿不知宜  
服保陰方 三九 少加附子三分 〇 一如六脉沉微遲緩  
無力四肢時時發厥額汗飲食少思大便溏泄此陽氣  
先亡陰無所依而精神清爽則水能合金故精神清宜  
參附湯朮附湯 九日 十服至陽氣稍旺六脉有力改服八  
味湯 玄 倍桂附 一 如脉中見細效者是為寒甚初按



不應中按不應重按不見疾速為沉中見效宜服附子  
理中湯日四八味作湯一倍桂附一假如兩寸浮兩  
關弦數兩尺沉微無力宜全真一氣湯一或八仁作湯  
加牛膝如兩寸浮效加蓮肉灯心一如兩尺浮效兩  
寸沉微者宜補心益氣一以升之此方治陽氣下陷  
或浮數宜六味作湯一以清之以降為升如兩寸浮洪  
兩關浮效兩尺沉微無力宜八味作湯一加味麥牛膝  
一如左關肝木見沉此乃母來乘子宜五苓散日九加莫

萊或八味加湯莫萊或六脉見弦效為熱宜六味作湯加  
歸為若尺脉見沉弦為寒宜八味凡倍桂附一一如右關脾脉見沉弦為寒宜附子理中湯日四或六君  
子湯十三加乾姜若腹痛加莫萊一凡補氣血必仗脾  
胃運行而始得蓋脾胃為氣血之化源而萬物之滋補  
所賴也故古方補脾諸劑必用姜棗即此義也况中氣  
既虛運行不健故用辛溫鼓舞使藥力自行藥力不勞  
於脾胃之轉輸如歸脾之用木香十全之用肉桂是也



先天之陽虛補命門後天之陽虛補胃氣先天之陰虛  
補腎水後天之陰虛補心肝蓋心爲血之主肝爲血之  
藏也然更重乎太陰蓋脾者榮衛之本化源之基血之  
統也且一方之中與脈有宜禁者宜者加之禁者去之  
如應用十全大補湯而肺脈洪大者則芎藭應去而麥  
味應加蓋芎藭味辛而升芩雖甘氣厚於味故專功脾肺  
而走表也六脈無力則十全最宜倘無參者芩朮倍加  
只用當歸勿用地黃芎藭藥蓋重於補氣則歸爲陰中之

陽地芎爲陰中之陰耳至於地黃一湯依脈輕重變化  
百出俱見神功但六脈沉微亡陽之症暫宜忌之雖有  
桂附之熱終爲佐使而地茱一隊陰藥係是君臣故能  
消陰翳之火其蒸地重可至二三用山茱只可加三四  
少蓋茱味酸獨厚能掩諸藥之長况過酸之味強於吞  
服寧不損傷其胃氣乎 馮先師曰人但知六脈洪數  
有力爲寔熱而不知若洪效而只見於寸則上熱中虛  
而下寒大而效者陽越於外也細而效者陰竭於內也



皆非寔熱盡從虛論愚奉先師遺秘閱躬愈深效如響  
應誠治虛之奧旨無餘蘊矣復庵曰服涼藥而脈反加  
效者火鬱也宜升宜補切  
忌寒涼犯之必死洪大而效者入謂陰虛陽盛而用知  
栢地黃湯蓋則誤矣如果真陽盛寔則濟其光明之用  
資始資生而致有力有神疾徐得次以循其常經也惟  
其真陰不足假陽乘之如天日不彰而竟雷之火妄熾  
疾亂變常也宜六味玄加五味肉桂以助天日之陽光  
逐竟雷之假火若至弦效細效則係真陰真陽虧損更  
當重用六味玄加桂附以火濟火類既可從乘乃可制  
火既制而陰陽易長矣况脈之微緩中和胃之氣也不  
微而洪大不緩而弦效近乎無胃氣且用此既補真陽  
以息假陽復借真火以保脾土此補腎真陽真陰之至妙也更有勞  
心運用太過飢飽勞倦失調以致後天心脾氣血勞損者設以恨本為論徒  
事補腎則元氣本隨下陷化源既絕按上腎氣何從備足於下縱下寔而上更虛矣

**水火方宜脈症**

一癩症脈見洪效有力惟兩尺則

弱此真陰大虛真火無依炎上而僵小宜八味玄加味

麥牛膝 一積久痞硬已成壞症脈寔或長洪弦有力

或長洪弦無力此因攻伐真氣內亂真陰真陽已竭中

空外浮之象也宜八味玄加味麥牛膝 一腹腫誤加

封劑其脈下寔下虛左尺甚弱宜八味去附子倍蒸地

加牛膝麥味以潤水枯金燥狹肺氣下注於腎 一脚

癱六脈沉細而微宜八味加牛膝杜仲 一左臂強硬



作痛便糞如羊尿六脉遲大緩而且無力無神此中氣  
久虛榮衛不能遍及肢體而見偏枯之候宜八味加牛  
膝杜仲間服歸脾湯五坤十一一忽過異憂持重困乏其脉  
兩寸甚洪有力左寸更大兩關洪大兼弦兩尺雖洪弦  
而無力此心腎不足惟火獨炎而失下交腎反虛不能  
升騰收攝離陰宜八味一玄加牛膝五味用燈心蓮子作  
引重劑煎服 一或辰氣上冲或辰氣墜下短二陰皆  
重失氣甚頻大便雖溏而甚不快脉細效無力宜八味

加鹿茸補骨脂五味為凡人參湯送下 一淋病有辰  
甚利有辰不通下膏脂或血條痛如刀刮其脉兩寸洪  
大餘皆無力此脾腎俱病利則益虛其虛洪則愈增其  
滯宜八味一玄加麥門二升麻八紅花四更人別煎冲服  
一晨瀉其脉兩寸關俱沉弱無力又兩尺沉微更甚宜  
八味一玄去丹澤加補骨脂兔絲子五味 一痢紅白甚  
密舌有黑胎其脉兩寸畧洪兩尺左關甚弱此肝不能  
疎洩腎不能開藏而痢甚密真陰虧竭津液枯槁而舌



胎黑不可誤用黃連宜火料八味別煎人參沖服  
一妊娠腹痛晨瀉口渴煩燥飲食不化腰疼脚軟上熱  
下寒脉則寸彊尺弱宜八味凡<sub>一云</sub>一重瘧無汗六脉  
洪效而空此汗生於陰脉有陽無陰焉能得汗宜八味  
加牛膝五味倍用蒸地即滋陰可以致汗也一暑月  
汗出惡風飲食如故精神日疲痰多鼻塞六脉洪大有  
力此陰虧不能斂陽以致陽浮陰散清濁不分火邪消  
殺生痰不生血只可養陰宜六味作湯<sub>二云</sub>加味麥橘皮

浸炒 一水 一 小兒素稟不足發熱神氣昏倦脉則無力此外

感輕內傷重但補其中益其氣而邪自退宜八味作湯  
去附子加牛膝味麥沖參服 一疝痛甚危其脉左三  
部弦洪而效乃陰甚不足也右關尺洪大而重按有力  
此因酒色過度真水消亡濕熱下流木失所養筋無所  
榮濕氣內攻陰寒外遏宜六味<sub>二云</sub>倍蒸地減萊藥加橘  
核<sub>黃柏</sub>一女病小便不通甚危六脉洪效久按無神由  
勦強小便心腎久虛又服利水<sub>真陰益虧宜八味作湯加麥</sub>



**全真湯可宜脉**

一小兒發熱麻疹面上纔見而復沒神氣困倦不食吐衄上喘下瀉口焦唇裂五心壯熱手足指尖皆冷脉則細效無倫兩尺更弱此陽虛不能升發氣不續而上喘脾津竭而唇焦陰虧火燥而五心熱蓋火衰脾不運而瀉宜全真湯坤去白朮五味加牡丹以為陰中補火使童雷斂納 一小兒因唾墮右手足癱軟不舉脉則洪大久按無力此先天不足睡中觸驚氣血不周行之故也宜全真湯倍參坤 一卒然昏倒

不省痰湧煩燥頭疼脉則兩寸甚洪大兩尺右關甚沉微此孤陽獨亢陰不能斂且土虛不能藏陽所以上游宜全真湯乳炒白朮壯水以制之培土以藏之補火以導之清金以斂之使之歸源以資封蟄 一身熱四肢逆冷發狂譫語不寐浩飲二便俱秘六脉則沉微無力此伏陰於內逼陽於外津液不行而小便秘穀食久虛而大便燥口渴而津液不利宜全真湯倍煎地急為斂納以救真陰真陽之並竭 一發熱昏倦燥咽口裂煩



燥譫妄硬澹面赤滲暗脉則兩寸洪效關弱而尺微已

極此勞傷發熱宜全真湯一坤倍參朮蒸地托注中氣接細虛陽

一小兒壯熱神昏困倦唇舌焦裂吐乳五心如烙脉則

洪效而弦此久熱傷陰陰已竭矣當急為飲納宜全真

湯倍蒸地白朮一夏月壯熱頭疼咳嗽誤汗變出舌

強潰汗麻木脉則洪大而空緩而無力此氣虛頰中風

宜全真湯一坤倍蒸地一積勞壯熱頭疼誤汗漸至面

赤煩燥神昏不語手足掉搖脉則細效無倫重按無力

此勞極發熱元陽浮越於表誤汗陰陽將竭矣宜全真

湯倍參蒸一勞傷發熱頭疼咳嗽腸痛誤汗而熱更

甚神昏見鬼燥渴舌黑身重足冷不寐脉則細效無倫

胃脉微極此勞傷發熱愈熱則神愈昏陰陽脫而見鬼

舌黑足冷陰陽俱絕腎虛而身重宜全真湯倍蒸地

一災病疼痛不堪不能步履脉則兩寸洪大而效兩關

更弱此上熱中虛下寒大而效者陽越於外細而效者

陰竭於內皆非真熱宜全真湯一坤加桂杜仲



一忽然手足麻木不舉脈洪大而空此血脫而空宜全  
真湯倍蒸地參 一足疾初愈途行遇雨發熱自汗頭  
疼咳嗽吐血不食脈則兩寸皆洪大而效右關兩尺甚  
弱此勞傷中氣脾不能統血火燄而咳嗽陽浮而熱氣  
虛而汗火月而頭疼宜全真湯倍參蒸白朮  
一重瘧咳嗽吐血泄瀉食減胸脹昏迷脈則兩寸細效  
左關弦大右關甚微兩尺重按不起宜全真湯倍參  
一瘧久成痞常發痛脹不堪復發壯熱咳嗽脈則兩寸

獨洪餘皆微弱右關尺尤甚此土位無母母宜全真湯

倍參朮 一脾腎素虛因積勞眩暈不醒妄有見聞言

語雜亂脈則洪效無倫此真陰真陽並虧已極宜全真

湯倍參蒸 一途中冒暑又夜勞發壯熱頭疼咳嗽乾

穢不寐神昏脈則兩寸俱洪兩尺俱弱右關沉取俱無

右尺倍弱於左此犯無胃氣之症宜全真湯倍參蒸間

服八味一減丹澤加味麥 一口舌咽喉潰瀾而不疼

胸腹脹悶不寐反食脈則右寸關洪弦搏指左寸關沉



尺重按無根此陰翳之火客於咽宜全真湯倍蒸地

喉腐爛不疼如物失天日之照臨

便甚赤而澀間三日則夜必氣逆小

一身無發熱頭疼等症但飲食日火大便甚細而氣逆小

上壅欬死通霄不寐神疲形枯脈則細效惟有關尺則

火緩而無力此陰道虧壅孤陽無存宜全真湯倍蒸地

凡症之難名必由本氣為病但從根本外自現矣

治之根本一得縱有外邪無可藏匿而

發壯熱頭疼咳嗽乾穢不寐神倦誤用補中湯乃致面

下痞滿咳嗽咽痛口多甜涎壯熱惡心五心熱兩足冷

脈則兩寸乍世乍效兩關無力兩尺更微右關尺倍弱

此脾胃兩虧熱內寒真寒假熱之症宜全真湯坤間服

上寔下虛外熱

十補凡 玄二五

醫家冠冕終畢



