

庫 文 華 中

集一第育教衆民

市 都 要 重 國 中

冊 一 第

編 林 雲 樓

行 印 局 書 華 中

# 中國重要都市第一冊

## 目次

一 南京	一
二 上海	四
三 杭州	八
四 漢口	一二
五 西安	一三
六 重慶	一六
七 廣州	一九
八 台北	二一

MG  
K9285



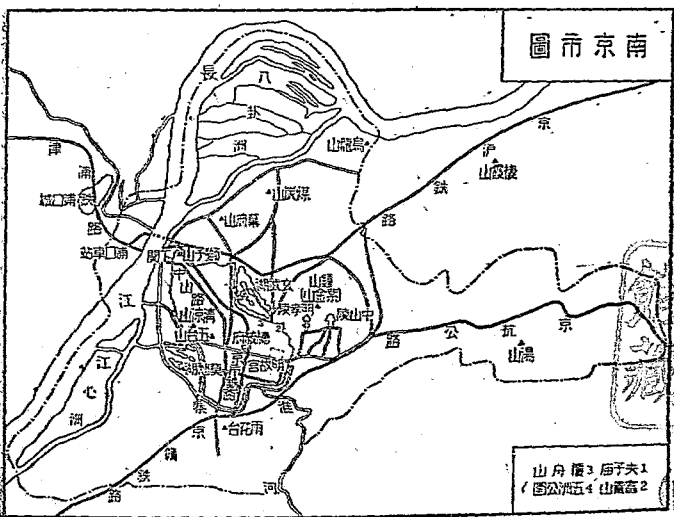
3 0790 4967 6

第 一 冊

# 中國重要都市第一冊

## 一 南京

我國首都南京，地處長江下游的南岸，長江從蕪湖東北來，水流安穩，浩漫深廣，彷彿像一個海灣。到了南京，為山所阻，折而東流，南京適在轉折的地方。其在全國的位置，南京又扼着沿海諸省的中樞。從前是八代——六朝、南唐及明初——的舊都，東南財賦的重地，早已占着文化上政治上的重要位置。所以孫中山先生在民國元年就臨時大總統職時，考察自然的形勢，人文的優越，並為改變政治環境計，決定南京為中華民國的新都。到了民國十六年四



月，國民革命軍北伐，底定東南，於是遵孫中山先生遺訓，建立國民政府於南京，定爲首都。並劃外廓以內區域爲南京市，直轄行政院。民國二十六年八月，抗戰軍興，十二月十三日南京被日寇所陷，國府西遷。到了民國三十四年八月日寇投降，國府就從重慶還都南京，積極進行復興工作，現在已大部恢復舊觀。

南京地當南嶺餘脈茅山山脈的尾間，迤邐於東部的，爲鍾山、紫金山；迤邐北爲幕府山、獅子山。餘脈分布在城內的，東有富貴山、覆舟山；西有清涼山、小倉山等。長江環流南京城西部，西南部又有秦淮河經流，所以南京的地勢，因山水的分布關係，東部較高於南西兩部。

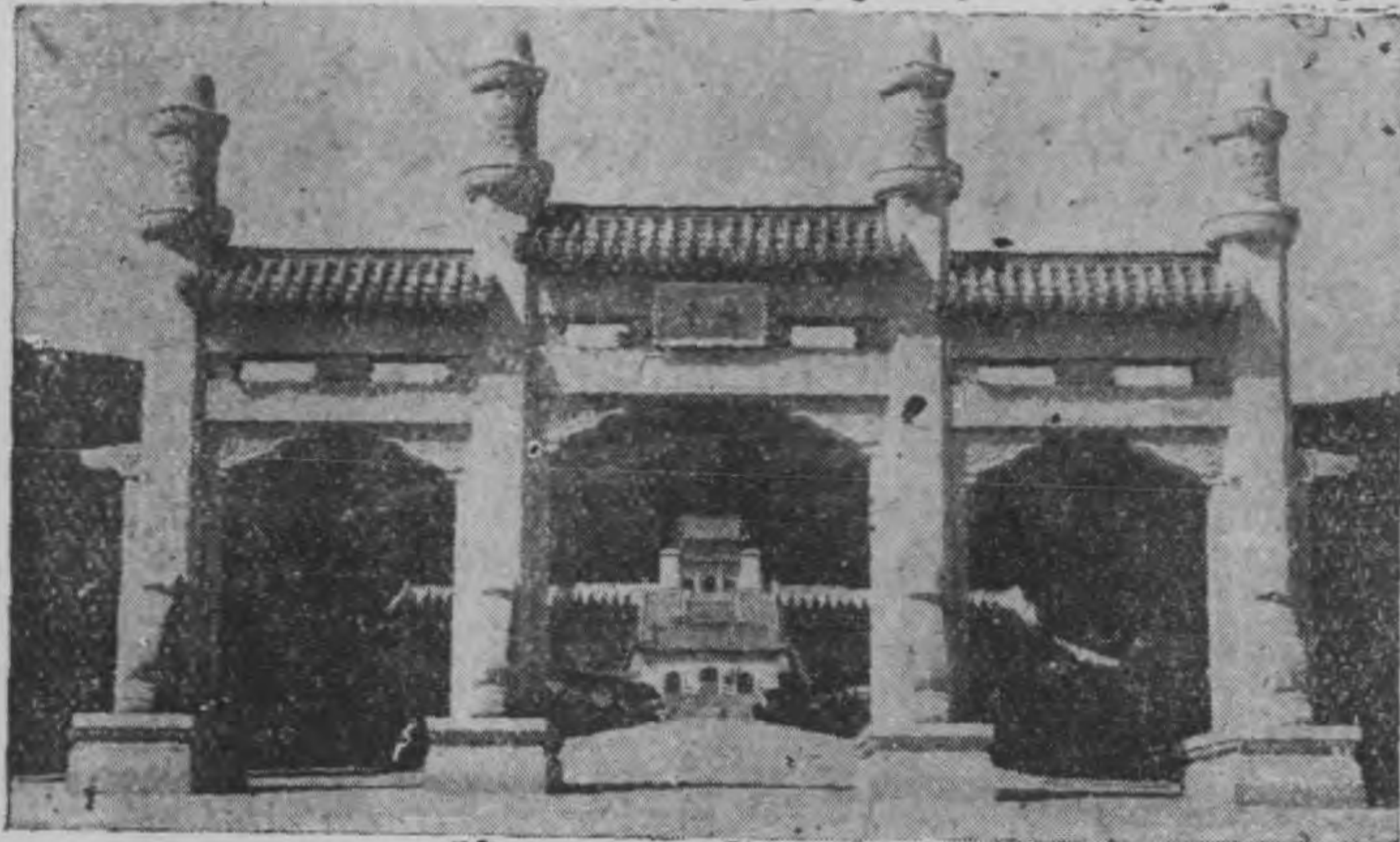
市區馬路，四通八達。賴以維持交通的，有南京市火車、公共汽車等。和他埠交通的，就鐵路說，有京滬鐵路和津浦鐵路。民航飛機，有中國航空公司及中央航空運輸公司的固定班期飛機，飛往上海、港、粵、桂林、漢口、西安、蘭州、青島、濟南、重慶、北平等地。輪船有民生公司、國營招商局、強華公司以及三北公司所屬輪船，行駛長江上下游各埠。公路有交通部公路總局第一直轄運輸處以及江南鐵路公司、江南汽車公司等，每日均有班車，依各路線開往各埠。

南京有悠久的歷史，名勝古蹟，到處都使遊人留戀。諸葛亮所謂「鍾山龍蟠，石頭虎踞」；謝宣城所謂「江南佳麗地，金陵帝王州」；加以南朝梵宇，秦淮風月，又

爲世人所豔稱，秀麗的山水，都在鍾山與後湖。其他像莫愁湖、雨花臺、清涼山、雞鳴寺、明孝陵、中山陵、第一公園、五洲公園、秦淮河、明故宮、幕府山、獅子山、棲霞山、石頭城等，都是較著的名勝。

雨花石產於聚寶山上石子崗，雨後採掘，可得佳石。石多花紋而透明，雨花臺旁及夫子廟等處，多有出售。南京有一種鴨，養得很肥大，冬時把鴨殺掉，用鹽鹹漬起來，叫做板鴨，這是著名的食品。此外又有一種松子糕，甜而不膩，香而不濁，是糖食中的上品。衣料中有一種褲緞，藥品中有土人參、首烏、黃精等，都很著名。

首都因爲區域廣大，各區的風氣，也不很相同。大抵門東門西一帶的人，多守舊。城的中部，學校林立，客籍人多，比較的趨新。城北地廣人稀，居民多務農，風尚樸實。下關是通商大



中山陵

道，居民多有資產，比較的豪奢。

南京的語言，在不曾建都以前，通行單純的南京官話。所謂南京官話，在每句說話間，含着多量的重濁音。建都以後，南京的說話，頓形複雜。在南京全市，外鄉語言，勢力最大的，是廣東話、湖南話、浙江話和上海話四種。因此，南京的語言，有一半外鄉人的語言和一半南京本地的土話混在一起，將來無形中會創造出一種混合的南京話吧。

南京依清咸豐八年天津條約開為商埠。商埠所在地，在西北城外下關，地當秦淮河入江之處，為京滬鐵路的起點，商况頗盛。下關對岸的浦口，於民國元年自行開為商埠，地當津浦鐵路的終點，占長江北岸的重要地位，商况和下關不相上下。

## 二 上海

上海是我國第一個大都市，也是世界七大大都市之一。現在先就沿革敘述一下：上海在戰國時代，屬於楚國。秦、漢時代的虞姬，傳說即葬在城西的蘇州河旁。三國時代，是吳國的領土。唐稱為「場」，宋稱為「鎮」，元至元二十七年改為縣治，明清兩代，一仍其舊。

清道光二十年因鴉片問題，英軍向清室進攻，到了二十二年，先後陷吳淞、上

海，直逼南京，訂立南京條約，上海被列為五口通商之一。其後英、法就在城北租地，建立租界。民國以來，國內戰亂頻仍，擁有資產者，紛紛避居租界，人口大增。租界當局，憑藉不平等條約的勢力，越界築路，屢作擴充。

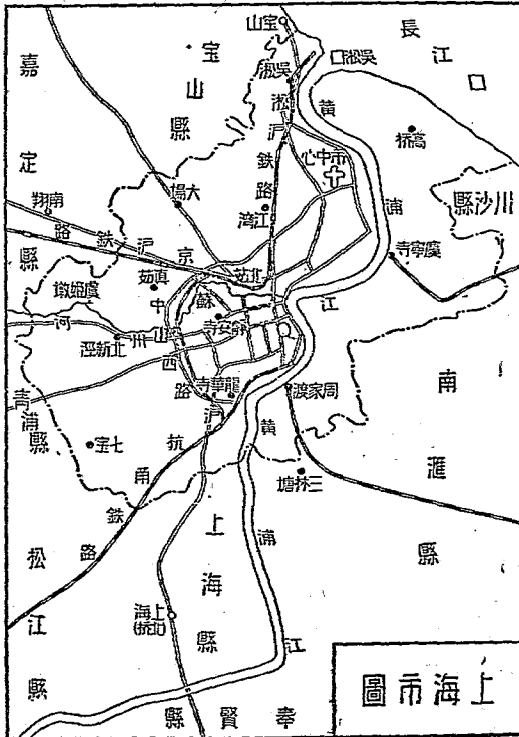
國民政府根據孫中

山先生的計劃，定上海為院轄市，擴展租界以外的南北兩市，惜先後遭「一二八」和「八一三」日寇的破壞，使閘北和南市成爲一片瓦礫。勝利後，雖力謀恢復，然一時未易回復舊觀。

民國三十一年十月

九日，美英兩國政府，

分別正式通知我國駐節代表「決定迅即放棄在華治外權及其他有關權益」。旋於十月二十四日，三十日相繼遞送草約。我外交部接獲美、英草約，就遵照中央方針，分別



上海市圖

向美、英提出修正稿本，進行談判，歷時兩月有餘，約稿底定，經由中、美、英三方決定於民國三十二年一月十一日在重慶和華盛頓分別簽字。這中英、中美的新約，對於租界的撤廢，治外法權的廢止，駐軍及片面航行權的放棄，全國主權的伸張，上海市政的統一，在在有密切的關係。經此次所訂的互惠平等的新約，上海前公共租界行政機構工部局，前法租界行政機構公董局，以及各領事館的領事法庭，俱已成爲一種歷史上的名詞。抗戰勝利，租界就隨着不平等條約的取消而由我國收回。

上海市東界川沙、南匯，南界南匯、奉賢，西界嘉定、青浦、松江，北界寶山，又濱長江。據市政府統計處編印的上海市公務統計報告所載：上海市幅員東西爲四十三公里，南北爲四十八公里，面積爲一三三九七四〇市畝，約合六一七、九九五平方公里。據市政府民政局編算：民國三十七年三月份本市人口總數計四、八九二、五七二人。

上海的交通事業很發達，市區內的交通，有電車和公共汽車等。電車，分英商、法商兩種。公共汽車，分公用局公共汽車、法商公共汽車，以及上海北站送客專車三種。和外埠交通的，有鐵路、長途汽車、航運、航空等。鐵路分京滬、滬杭、淞滬三線。長途汽車，有滬太公司、滬青公司、滬南公司、滬閔行公司、滬嘉公司、錫滬公司等所辦的汽車，分駛各地。輪船公司也很多，有三北輪埠公司、大達大通公司聯營



處、友安航業公司、平安輪船局、民生分公司、招商局內河輪船管理處、國營招商局等。航空公司有中國航空公司、中央航空公司、遠東航空公司、菲列賓航空公司等。

上海古蹟不多，較著的爲湧泉、龍華塔。虞姬墩數處。湧泉在南京西路，靜安寺前面，一名天下第六泉，往昔晝夜沸騰，又稱海眼，曾築亭其上，今亭已廢。龍華塔在龍華寺前，建築於三國時代，燬於唐黃巢之亂，宋代重建。虞姬墩在城西蘇州河旁，俗稱野雞墩，隔江南岸，有漢虞姬廟。

上海的園林，散佈全市。如公園以及私人花園，所在多有。公園較著的，有中山公園、中正公園、復興公園、黃浦公園、黃家花園、半淞園等。就中以中山公園爲最廣。中山公園，舊名兆豐公園，廣野平衍，綠樹成蔭，林壑優美。園西附設動物院，蓄養熊猴、孔雀、鸚鵡等，任人觀覽。中正公園舊名虹口公園，園內佈置運動場所，宜於運動。復興公園舊稱顧家宅公園，景物清麗，佈置整潔。

上海的城隍廟，舊爲金山廟，建於明永樂時，祀漢大將軍博陸侯霍光。知縣張守約改建爲城隍廟，所以現在大殿上所供的，是霍光的像。其後進是城隍像廟。前有湖心亭、九曲橋，頗爲堅固壯觀。這城隍廟不僅爲迷信婦女求神問卜的所在，而且商店櫛比，攤販密集，百貨雜陳，差不多成爲一個百貨商場。就中茶樓菜館，別具風味，難怪遊人如織，不絕於途。

上海是工商業的總薈，全國的各種商品，差不多十之八九，自上海製造。同時這些商品一部份，又運銷到海外各國，以挽回國際貿易上的漏卮。而海外各國的商品，又以上海為總機關，分銷到全國各地去。因此，上海的工商業機關，比任何各地來得多，種類也特別的複雜。主要的工業，有紡織工業、機器金屬製品業、飲食煙草業、化學工業、印刷業等。主要的商業，為金融業、百貨業、煙兌業、南北貨業、米糧業、中西藥業等。

上海人的生活，可分衣、食、住、行四項來說：衣是上海人生活中的一件大事，吃和住不妨將就一點，但穿衣卻非漂亮不可。男人的衣服，尚有一定的格式，女人的衣服，卻是日新月異，變化萬端。上海人的食，雜亂得很，各種菜館、飲食店，應有盡有。中菜館有北平菜、天津菜、揚州菜、四川菜、粵菜、南京菜、徽菜、寧波菜、杭州菜等。住是上海最大的問題，自從抗戰期間到了勝利以後，差不多天天鬧着房荒。行比較的便利，有汽車、有電車、又有三輪車、人力車等，一出里衙數步便可乘坐，總之，上海生活是異常複雜的，生活在上海的人們，整日在喧鬧煩雜中混過。很少受到充足的陽光，新鮮的空氣，這對上海人的健康很有妨礙的。

### 三 杭州

杭州以西湖著稱，自改市治以來，經當局經營擘劃，更見繁榮。人煙稠密，市容整齊，實爲我國東南一大風景都市。自淪陷後，被敵破壞很多，勝利後，經當局從事修葺及建設，刻已漸復舊觀。

「上有天堂、下有蘇杭」，這是我國民間的兩句俚語，就是把蘇、杭比作了人間的天堂。蘇州是江蘇南部的一座名城，那裏充滿着古色古香的意味，以生活的悠閑舒適見稱。杭州除了生活上的享受和蘇州一般悠適外，更以湖山的景色見稱。

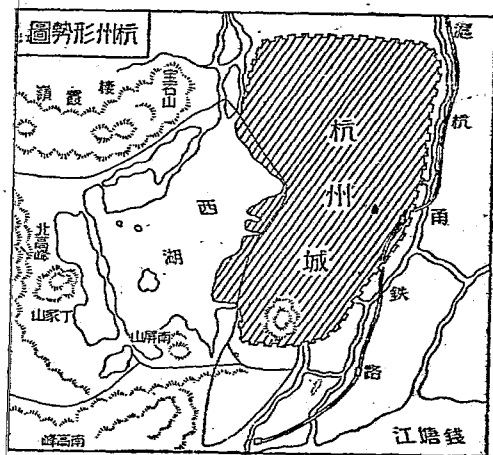
杭州在歷史上的地位，以吳越武肅王錢鏐及南宋高宗的建都，更爲史家所重視。春秋時杭州屬越，越王句踐以會稽爲都。會稽就是杭州的鄰區。戰國時屬楚，秦以杭州建縣治，名爲錢唐，亦稱泉唐。西漢循秦制，稱錢唐縣。後漢廢縣治，歸併入餘杭。唐改唐爲塘，稱錢塘。五代梁置爲仁和縣。宋自高宗南渡，建爲國都，稱臨安府。元改爲杭州路，明稱杭州府，清沿明制，定杭州爲浙江省會，稱杭州府。民國廢府改稱杭縣，仍爲省治，後改稱杭州市。

杭州負山擁湖，左瀕錢江，形勢天成，彷彿作馬蹄形，東隔江爲蕭山，東北沿江以迄海寧，西北沿運河，直通德清。西達餘杭，北界崇德，南接富陽。杭城周圍約二十公里，南北廣而東南狹。自民元以來，逐漸把城西一帶城牆拆去，直至候潮門爲止。所有以前的錢塘、湧金等門一帶，大都闢爲新市場。歷年來道路修築，不遺餘

力，氣象一新。現僅餘東南一帶，尙有頽垣的殘跡。新市場馬路，寬闊平坦，商店整齊，實爲近代化的新型市場。每屆春秋佳日，遊湖人士，麇集於是，熱鬧情形，不亞於上海。

杭州附近的山脈，係從贛、浙交界的仙霞嶺衍支而來。在杭州城三面，打成一個半圓形的屏壘。在這些山脈中，以南北兩高峯和江邊的五雲山爲最高。除了山以外，還有許多清秀的水流。西湖的水，終年靜得如同鏡子般的映照着周圍的山色，成爲杭州風景的焦點。南面的錢塘江，是杭州出海的一條要道。城區四周，除了西面濱湖，其餘三面，都有護城河環繞着。城北有運河，是貫通我國南北的一條大水道。這條水道的終止點，就在杭州。

杭州既以風景優美著稱於世，所以名勝古蹟特多。現只能就較著的略舉數處：一爲湖中區，湖中名勝，俯拾即是。較著的，爲湖心亭、三潭印月、登臨憑眺、胸襟爲開。加以水光激盪，嵐翠撲人，景色的美麗，無以復加。二爲孤山區，較著的有平湖



秋月、西湖博物館、西泠印社、林逋墓等。三爲北山區，較著的有湖濱公園、昭慶寺、保俶塔、葛嶺、曲院風荷、宋岳王廟、雲林寺、飛來峯、玉泉、韜光、天竺等。四爲南山區，較著的有柳浪聞鶯、錢王祠、淨慈寺、張蒼水祠、花港觀魚、煙霞洞、虎跑泉、龍井、九溪十八澗等。五爲西溪區，較著的有秋雪庵、交蘆庵等。六爲江干區，較著的有七星臺、六和塔等。七爲吳山區，較著的有吳山，俗稱城隍山，亦稱胥山。山上廟宇很多。

杭州的交通，市內有公共汽車，自湖濱英士街起，以城站、玉泉、寶善橋、九溪、笕橋、閘口等爲終點。對外埠交通，就鐵路說：有滬杭路、浙贛路二線。公路有杭富路、京滬國道杭吳段、滬杭公路杭乍段、蕭紹曹段、杭徽公路等。水路溯錢塘江，可通桐廬、富陽至蘭溪，由運河可通塘栖、德清至吳興。

杭州市商業中心，可分上中下三城，及湖濱新市場四區。上城區爲中山路，中城區爲清泰路，下城區爲鹽橋大街。新市場爲延齡大馬路。張小泉剪刀、翁隆盛茶葉、方裕和南貨、胡慶餘堂丸膏、以及綢緞莊等著名店舖，都集中清河坊一帶。

在衣、食、住三項生活要素中，杭州人最講究的，是食。因此杭州著名的食品，也特別多。像醋溜魚、家鄉肉、蕪菜、藕粉、山核桃、鹹橄欖等，都是著名的食品。還有茶葉，也是杭州的名產。此外，還有幾種著名的日常用品，像都錦生的絲織品，

張小泉的剪刀，胡慶餘堂的藥料，以及舒蓮記的扇子等，凡是到過杭州的人，沒有一個不知道的。

#### 四 漢口

漢口，在湖北省偏東，據長江北岸，跨漢水南北兩岸，地當長江流域的中心，向為我國四大名鎮之一。以適在漢水入長江之口，故名漢口。水路四通八達，溯江可通四川、雲南、貴州；溯漢可達河南、陝西、甘肅；沿江而下，可達湖南、江西、安徽、江蘇等省。北有平漢鐵路，直達北平，對江武昌，自粵漢鐵路成後，又可與聯絡，直達廣州。航空也很便利，西人以其位置優良，常稱漢口是東洋的芝加哥。東南隔江和武昌相對，西南隔漢水和漢陽相對，形成鼎足之勢。

漢口於前清咸豐八年，依天津條約開放為商埠。自開埠以來，英、法、德、俄、日諸國，均在這裏劃定租界。歐戰起後，俄德二國租界，即由我國無條件收回。改為第一第二特別區域。民國十六年一月，英租界為英水兵慘殺住民事件，由國民政府接收界內行政事務，旋改為第三特別區域。至於法、日二租界，已隨勝利而收回了。最近設為院轄市。

漢口的輸入品，自鐵路及江、漢水路來的，有米麥、大豆、胡麻、煙草、砂糖、

麻、藥材、牛皮、煤等。自西藏來的，有獸皮、麝香。自香港來的，有棉皮、棉紗、砂糖等。輸出品以茶爲大宗，其次爲芝麻、豆、棉花、煙草、桐油、漆蠟、蛋黃、蛋白、豬鬃、牛皮、生絲、礦砂等。因爲內地各省的物資，都在漢口吞吐，所以一切和物資交流有關的商業，也都蓬蓬勃勃的發展起來。自從抗戰發動以後，漢口被日寇佔據，一切正在擴展的工商業，橫被日寇摧殘。陸上交通的隔絕，約有六七年之久。長江水運，雖說可以通到沿海，但是往來的，盡是魑魅鬼影，對於漢口只會破壞，不會建設的。至於因軍事上的原因，頻遭轟炸，更是直接影響漢口的繁榮。

漢口的游覽場所，以中山公園爲最著。中山公園在協和醫院的西鄰，占地很廣。中部有花木樓台，假山曲徑，實在是公園的心臟。西邊有池塘，臨池水榭，設有茶座，游客可以品茗小憩，觀賞池邊景物。

漢口市街的西郊，有大別山，一名龜山，自西向東蜿蜒而盡於長江的延岸。山巔有禹王廟，相傳禹濬川成功，在此告天。革命軍起義時，首先占此。登其頂四眺，武昌、漢口、漢陽的風景，歷歷在目。

## 五 西安

在中國歷史上有四個著名的古都，就是西安、洛陽、北平、南京。西安在這四個

古都中，不論時間上空間上，都占着首位。西安在陝西省，又稱長安，是陝西省會所在地。古來稱爲西京，國民政府感到西安在文化上的重要，把它定爲陪都。現建爲西安市，直轄於行政院。

西安曾經做了周、秦、漢、西魏、北周、隋、唐七朝的都城。對於古代文化的影響很大。西安在渭水盆地的中央，這盆地古稱關中，四周險峻可守，中間肥沃宜農。

西安的城，是一座整齊的長方形堡壘，不像南京城的不規則，北京城的外寬內窄。它那種整齊嚴肅的氣勢，會給住在那裏的人們以一種嚴肅端方的啓示。

環繞着西安四週的，有許多險要的關隘。最著名的，就是函谷關、蕭關、武關、散關，好像西安四面的門戶一般。那函谷關是西安東面的門戶，蕭關是西安北面的門戶，武關是西安東南的門戶，散關是西安西面的門戶。

西安雖是歷代建都的所在，但因往昔交通不便，對於工商業以及民智方面，都不易發達和進步。自隴海鐵路直通及陝甘公路完成後，昔日僻處閉塞的區域，就成爲交通重鎮。民生教育工商業等，從此均可改進了。至於水路的交通，可說是絕無僅有。雖然渭水距西安不遠，可是沿沿濁流，不便航行。在清朝末年，曾有自西安至陝州間行駛小汽船的建議，但是後來沒有成功。

西安是一個古城，所以古蹟特多。人們走進西安的境域裏去，隨時隨地會和歷史



上許多遺跡接觸。西安古蹟的大部份，就是周、秦、漢、唐四朝。因為這四朝，是中國歷史上最強盛的時代，文化武功，都盛極一時，所以遺留的古蹟較多。茲略舉數種如下：

碑林、在西安城南門內的東城根，是唐朝國子監的舊址。現在林內共有名碑四百七十二種，大小碑石共計二千四百多塊，可算是陝西文化的總匯。碑石以唐、清兩代為最多。就中以唐代石刻的十三經、大秦景教流行中國碑、淳化閣帖，和華夷禹跡圖，及顏、柳、張、歐的字帖最為名貴。在碑林附近，有許多人民專靠售帖和裱糊為生。至於碑帖的價值，視新舊而不同。新拓的，很便宜；舊拓的，就昂貴。

鐘樓矗立在西安城的中心，共有四層，高九丈，是一座十分雄麗的古式建築。做了全城的中心堡壘，據高遠望，全城風光，盡收眼底。距鐘樓西北一箭之遙，有穹窿隧道式的一座高樓。一面有「聲聞於天」四個字，一面有「文武盛地」四個字，那便是鼓樓。

文廟，在碑林的南面，殿宇宏敞，古柏參天。內有虞世南正書的孔子廟堂碑、歐陽詢正書的皇甫君碑，以及智永禪師的真草千字文碑，都很名貴。殿旁所陳列的古代琉璃瓦質的屋脊龍頭，為民國八年廟中築牆時發掘而得的。

西安有一種鳳酒，很著名。酒的顏色，好像白干，不過酒性比白干還烈。就是很

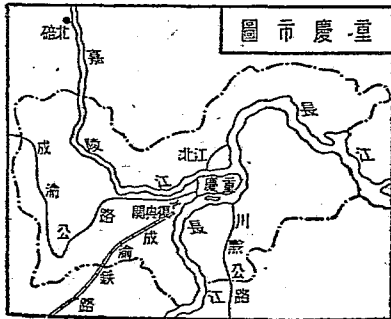
會喝酒的人，也容易喝醉。鳳酒以外，還有二種仿紹興酒製法的南酒。一種叫甜南酒，一種叫苦南酒。甜南酒的酒味，不濃。苦南酒很像紹興酒，酒性比較的沖淡。

西安古來是強秦的本部，民情習俗，向稱正直剛強。最著名的「秦腔」，就是他們那裏人民性格表現的一種特殊的戲曲。凡是到西安去的人，大多數要去一聽秦腔的曲調。當地人尤其愛聽這家鄉的音調。

## 六 重慶

日寇侵略我國，國府遷都重慶，定為陪都，在後方策動抗戰，最後終能得到勝利。這勝利的原由，雖然不一，可是重慶的天然形勢，使頑敵不敢長驅直入，國府得在重慶從容布置，與敵周旋，這也是勝利原因的一種。現在國府雖然還都南京，可是我們都應該牢記着重慶的地位，在抗戰期間，是何等的重要呢！

重慶在四川盆地的中間，適當嘉陵江和長江合流的地方，這兩條江把它團團圍住，只留西方一個缺口，和陸地相連。所以嘉陵江和長江，就成了重慶的天然護城



河。這高高的地點，原來叫做金碧山，高出江面兩百多尺。城牆周圍約八公里，繞着這山巔，鑿山成市，因此街道高高低低。城門共有九個，有八個是面江，只有一個通遠門，是和陸路相接。重慶扼水陸要衝，東下荊、夔，南走黔、滇，西窺成都，北通漢中，是一個軍事上必爭的地方。

重慶地勢，爲狹長三角形。由朝天嘴銳角逐漸展寬到牛角沱、筲子背，高度則由朝天嘴漸升到教門廳。爲山脊向兩旁斜下，隨地有小坵起伏。沿嘉陵江一帶，谿谷特多。舊城街門因高低的不同，分爲上下兩半城。城內的小路里巷，上坡下坡，梯級動輒數十階，故無論市政如何進步，各種車輛如何齊備，可是轎子滑竿，仍不能廢除。

重慶的氣候，也很特別。冬季無嚴寒，最低溫度至華氏四十五度。故僅偶見微雪，絕少冰凍。而且在冬季天氣，常有霧籠罩着，這是天然的防空設備。不過初到山城的人，輒感到沉悶不快。昔人有「蜀犬吠日」的話語，殆是實情。到了夏季，重慶的地方，溫度驟高，尤以小暑至大暑的半月中爲最烈，常超出華氏百度以外。

重慶的交通，以水道爲便。重慶市區，因被江水縱橫隔絕，往來全恃渡船，每一碼頭，必有渡船數隻至數十隻不等。其他有公共汽車以維交通，至於對外交通，自長江上下游，可以航駛各埠，公路四通八達，南至貴陽，西北至成都，北至大竹，都很便利。航空也很便捷。有中國航空公司的滬渝線，中央航空公司的渝昆線。

南溫泉距重慶城約四十里，就是觀音閣溫泉。溫泉的溫度甚高，常可保持華氏四十四度，含硫黃質很多，有濃烈氣味，能治療各種皮膚病。所以游人很多，游泳沐浴，頗感舒適。北溫泉和北碚相近，在溫湯峽之首。分三股，從山麓湧出，流入嘉陵江。溫度較南溫泉爲低。且冬日較溫，夏日較涼，和南溫泉的溫度終年不變者不同。有溫泉公園，係溫泉寺改建，可供遊客休憩。

重慶的風俗，也有一二特點。像小客棧門前方燈上的題句，通常爲「未晚先投宿，鷄鳴早看天」。不僅字句警惕，而且富有詩意。飯菜館門前「開堂」兩個大字，意謂非掛開堂牌，恕不招待，也是很覺別致。

重慶因明季四川遭流寇之災，慘戮無數。亂平後，人口由外省大量移入，所以重慶的方言，漸和中原同化。京、滬人士來此的，聽了本地土話，較閩、粵易懂。不過語言中也有幾點特異處，如重慶人吃早飯，叫做「過早」；吃夜飯，叫做「消夜」。又如馬上就來，重慶人叫做「跟到就來」。過一天再來，重慶人叫做「二天再來」。這些語句，就文字可以想像意義。

重慶的物產：如衣着類，有嘉定大綢，成都錦緞被面，隆昌夏布。並有加工精繅的麻布、檯毯、被單等，爲歐、美人士所歡迎。食品類中，最著名的，要推榨菜。水菓中以橙、橘、柚三種最受人歡迎。菸有土製雪茄，酒有大麴茅台，供滋補的有銀耳

蟲草。這些都是重慶著名的土產。

## 七 廣州

盤據在羅浮山脈之西，大庾嶺以南，而緊握了粵江入海口的，這就是南方第一大都市——廣州。

廣州是一個全年和暖的地方，冬季沒有墮指裂膚的寒風，也沒有階前盈尺的白雪，像永遠擁在春天的懷裏似的。每當春光明媚、鳥語花香的時候，就不禁使人聯想起這個近熱帶的南國都市了。

這個美麗的都市，雖不會像南京、北平、長安那樣做過帝王之都；或者像杭州和揚州，被詩人詞客作爲吟哦之地。可是它近年來在南方的地位，無論在政治上或經濟上，都占着非常重要的位置。

廣州的命名，是在三國以後才出現的。以前是叫做羊城或穗垣。到了五代南漢的劉隱，就盤據而稱爲興王府了。宋朝稱爲廣東路，自元、明、清迄今，都叫做廣州。國民政府成立，因它是繁盛的區域，積極建設。廣州是廣東省省會，近設爲院轄市。

廣東是臨海的省，和西洋人往來很早，廣州是廣東省的首邑，自然和外人往來占着很重要的地位。廣州自和外人通商以後，已漸漸改變舊日的風氣，成爲一個現代化

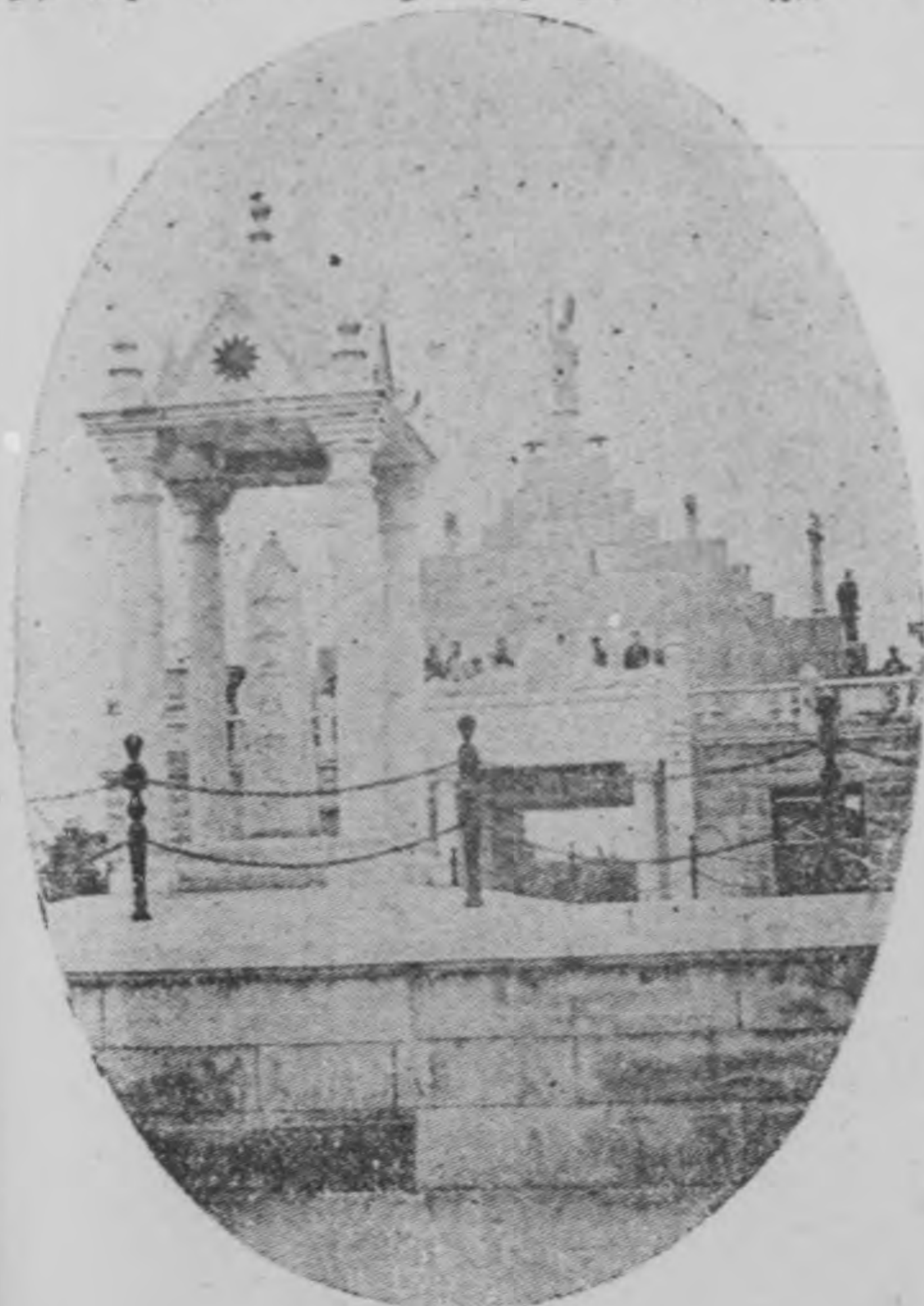
的都市了。

在廣州的東南面，有一條曲成直角形的鐵路，一直伸展到九龍半島去的，這便是廣九鐵路。和廣九鐵路鼎足而立的，在廣州之北，是粵漢鐵路；西是廣三鐵路。粵漢鐵路，自廣州一直通到漢口；廣三鐵路，從廣州經過佛山鎮到三水、河口。這三條鐵路，組成了廣州和各地陸路交通的主要系統。

西江從雲南東流，經貴州、廣西一直到三水，會合了北江，而入於粵江。和西江成了相對的地位，是東江。

東江自江西邊境的九連山脈向東南流，入廣東省。到了廣州附近，和西、北二江交匯。三江合流後，經過廣州，灌注入海，這就叫做粵江，在南方是重要的水道。

廣州的名勝古蹟，頗不下於國內通都大邑。附近的白雲山，峯巒高聳，直入雲



七十七烈士墓

霄，在山上可以鳥瞰廣州市全景。不特在軍事上是掩護廣州的屏障，而且風景也絕頂優美。

紅花崗，離市郊較近，是埋葬溫生才、陳敬岳、林冠慈、鍾明光四烈士的地方。崗上種着一些高大的樹。黃花崗，是東沙道上最有名的勝蹟。這裏就是埋葬着七十二個革命者的幽塚。

俗語說：「生在蘇州，住在杭州，食在廣州，死在柳州」，這幾句話，都是很對的。廣州人的講究「食」，是盡人皆知的事，一踏進長堤馬路上，就有許多招展着的酒家的旗帘。每當黃昏時候，燈紅酒綠，熱鬧得很。

## 八 台北

台北，是台灣第一都市，第一大港，又是全台政治的中心，在台北盆地的中央。市區濱臨淡水河岸，東北距基隆二十九公里，西北距淡水二十公里。

由基隆來，從水門汀公路走上柏油馬路，同時便從中正東路進入了台北市。在那十字路口，有一個偉大的建築物蔣主席的銅像，英雄氣概地挺立着。以這路口為中心，伸向四方的路，都叫做中正路。不過加上東南西北等字，以分別各方向罷了。

市區分城內、大稻埕、艋舺（萬華）三區。城內是公共機關的集中區域。萬華及

大稻埕，是閩、粵二省人的居住地。萬華是台北最大市鎮，面臨淡水河，往昔百貨輻輳，繁榮冠於全島。後因河床陷沒，大船不能進口，市街就次第衰落，商業漸移至大稻埕。大稻埕南連城內，向爲水田區，收割後就曝曬在這裏，所以有大稻埕的名稱。當劉銘傳主台時，曾定爲台北市三市鎮中的商業區。現在船舶航運便利，且是台灣製茶葉的中心地。茶葉交易很盛，運輸行號櫛比。

城中心的繁華地點，是衡陽街，舊名叫做榮町。這條街直通東西城門，中間隔了一個公園，是新興的上海風格的鬧市。西門外附近，是個戲院區。

台北水陸交通，均稱便利。東至基隆，北出淡水，南往新店，西下新竹，都有鐵道通達。東邊的基隆河，南邊的新店溪，西邊的淡水河等，都以台北爲交會口。

台灣大學，係將台北帝國大學接收改組而成。校舍極廣，設備尤豐。共分六院二十八系。其中以農醫二科最著名。農科中的農業化學系，內分各種研究室九所，每室各有儀器二三百件不等。其中製糖化學研究室，並附有工廠，一切設備，和台灣各大製糖廠同。日產精糖一噸。該校的醫學院及附設醫院，也很著名。

女子師範，在舊台灣總督府附近。原係總督府的子弟學校，內部設備，很完善。戰時因盟機炸督府，殃及該校，略有損失。接收後，經省府修理，已煥然一新。

民教館，是日本神社舊址。沿途燈塔林立，綿亘里許。入門有石階數十級，上爲



平台，台右置銅牛一頭，左有石亭一座，亭中有石槽，作彩紋。槽心有噴泉，泉水盈槽，紛流四壁。更前行，稍高，又有一平台，置土砲數尊，當係百年前遺物。

台北公園在城中心，占地很廣。裏面有噴水池、運動場、音樂廳、博物館、兒童樂園、以及荷池、小橋、亭樹等。此外還有高大的椰樹和矮壯的榕樹，佈置得很整美。尤其是那個露天音樂廳和博物館的建築，都很偉大。

公園的西面重慶南路上，兀然高聳的，就是日本人建立的總統府。在光復的前夕，被盟機炸毀了。現在當局正在籌募改建爲介壽館，今後將爲省政府的新辦公廳了。

植物園在南市，當博愛路的南端，這是一個熱帶植物的園林，包括花房、苗圃、池塘等，範圍很大。

動物園在中山橋的左邊，買票可以進園遊覽。這動物園的地名、原叫做圓山。動物園即建築在圓山上面，有盤繞曲折的道路。路旁有三步一堆的動物栓，或屋；或舍；或鐵籠；或木欄；內中也有適應各種禽獸棲住的假山、池塘、小泉、樹叢、花木等，建築很完備。

華文第一集 中國重要都市 (全二冊)

第一冊定價國幣七角

(郵運匯費另加)

者 樓 雲 林

人 李 虞 杰  
中華書局股份有限公司代表

者 上海澳門路八九號  
中華書局永寧印刷廠

行處 各埠中華書局

(一三九四七)(中)

(13947)