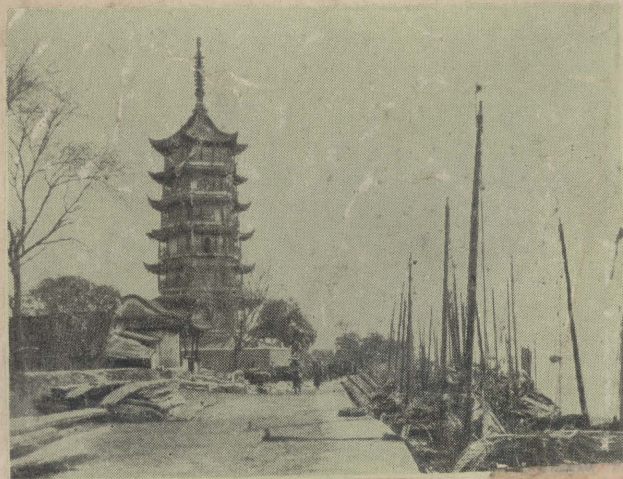


684

浙 江 潮

海甯秋潮。天下壯觀。當其潤平。水無涯而合岸。山孤映而若浮。及既漲惡。灌江津以砰磔。鼓巖峽以激揚。雲容拖浪。千里皆青。蜃氣黑煙。三吳欲圻。驚萬馬之東來。濤頭十丈。駭精雷之南殷。雨脚半城。連山噴雪。歲未暮而肌寒。吼穴捲沙。日若搖而目眩。故晝則沸宵噓空。天地為之變色。夜則鑠星摧月。乾坤固以斂容。當斯時也。憑臨八堡。撫覽三秋。披長風而歌七發。指滄海以濯四愁。快何如乎。嘆觀止矣。至若山川之沿革。名勝之變遷。亦闕掌故。並附簡端。



中華民國三十六年八月
聲 旅 行 團 編 印
 上海威海衛路二十弄三六號

店商線絨門專一唯海上

恒源祥公記絨線

！久悠史歷

！足充貨備

有盡有應線絨細粗國各澳美英



處理經約特線絨牌老名著

紅 美 牌	將 軍 牌	雙 洋 牌	皇 后 牌	英 雄 牌	雙 貓 牌	地 球 牌	小 因 牌	蜜 蜂 牌	開 司 米
嘑 吱 線	麟 麟 牌	三 蜂 牌	抵 羊 牌	黑 貓 牌	烈 馬 牌	羊 頭 牌	學 士 牌	金 錢 牌	

號三四一至九三一 路東陵金店總

一七八〇八 話電

號九二八 路寺安 靜路西 京南店支

六九一三三 話電



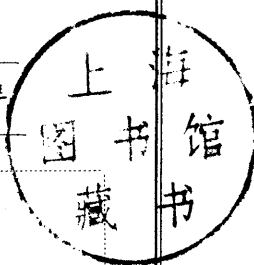
A541 212 0014 7086B

通 匯 信 託 公 司

創 立 於 民 國 十 九 年

★ 中 國 歷 史 上 最 久 之 信 託 公 司 ★

辦 理 信 託 及 銀 行 業 務



業 務 撮 要

國 內 匯 兌	貼 現 放 款	抵 押 放 款	存 本 付 息 存 款	定 活 兩 便 存 款	往 來 存 款	定 期 存 款	活 期 存 款	銀 行 部
------------------	------------------	------------------	----------------------------	----------------------------	------------------	------------------	------------------	-------------

信 託 保 管	保 管 遺 產	代 理 執 行 遺 囑	公 司 債 信 託	代 理 收 付 款 項	代 理 各 種 保 險	代 理 有 價 證 券	經 理 房 地 產	特 約 信 託 投 資	信 託 存 款	信 託 部
------------------	------------------	----------------------------	-----------------------	----------------------------	----------------------------	----------------------------	-----------------------	----------------------------	------------------	-------------

地 址：上 海 九 江 路 一 五 〇 號

電 報 掛 號：四 四 九 六
電 話：一 八 七 〇 一

人人歡喜
紅金



光

中國新福煙公司出品

浙江潮

沿革

海甯處浙江下游，西聯省會，東俯滄溟，左有海門之險，右有長安之固，全境平原廣衍，夙稱沃壤，東南多山，名勝所萃，北部鐵道橫貫，為滬杭交通之孔道，昔之海濱輿區，今之杭西重鎮也。

海甯名稱，自秦代以來，迭有更變。考諸志乘，為禹貢揚州之域，春秋時為越國禦兒鄉地，戰國屬楚，秦漢時分隸海鹽，由拳二縣。三國時，孫權析海鹽，由拳地，置海昌縣，是為甯邑置縣之始。旋更名鹽官。自晉迄宋，名稱如故。五代時吳越國割西境隸錢江縣。元改海甯州，明洪武中降州為縣。清復升為州，民國元年，乃正名為海甯縣。

甯地東臨海鹽；北接桐鄉，崇德；西北連德清，西界杭縣，東西四十公里，南北十八公里，形如靈鷲奮翮，兩翼東西開展，縣城其頸領也。按宋史河渠志載「鹽官南瀕大海，原與縣治相去四十餘里，數年來水失故道，旦晚兩潮，奔冲向北，遂致縣南四十餘里盡淪為海」又方勺泊宅編云「宣和壬寅，鹽官海溢，縣南至海四十里，潮水之所嚙，去邑聚纔數里。」是縣城以南，土地尚廣，考諸舊志及四境圖，縣西赭蜀諸山尚在北岸而益

信。迄至近今，江流改變，南沙坍江二十里，而海甯漲沙八里，在昔人山人海廬集於南門外鎮海塔沿江一帶觀潮者，今則須改赴南沙矣。然據最近報載，今年看潮，最高處在海甯東陳汶港，上月底颶風過境，潮頭高至七八尺。桑田滄海，可勝道哉。

南沙

頭蓬鎮 錢塘江流的改向，在抗戰初期即已開始，不過，那時的北岸漲沙，南岸的坍江，是潛移默化的，不大明顯。在南沙，最初是捲去了無人關心的沙灘，坍去了不能種植的生地，逐漸侵蝕到農田，那時大局不甯，亦無人注意；到勝利後，已吞沒了深入七八里的田地。直到今年春潮以後坍江愈烈，江水已侵蝕到近江第一個大鎮——頭蓬，居民岌岌可危，塘工局以責在保塘，正全力修理北岸海甯一帶去年被沖坍的海塘，南沙在南岸海塘外二三十里，無力顧及，頭蓬鎮遭殃了，大批的房屋給海水吞去。於是南沙問題更嚴重起來，七月中旬，沈主席趕往視察災區後，決定工

以又爭相拆屋搬家了，但工程處還要盡力和水搏鬥一場，他們已化一億餘元買來木料，預備做木籠裝石沉入水底打基礎，再做竹籠保岸，籠與籠用鉛絲連起來，可免被水冲上岸或挾帶去了。留下的問題，祇是如何對付潮水的「地下活動」。董專員說：「現在集中冲到南沙來的潮水，正和一百五六十多年前冲到海寧去的一樣，那時乾隆皇帝大量動用國庫，全力築成堅固的魚鱗塘，條石塘，外加坦水，始保了海寧；現在南沙一無防備，全部經費僅足造一丈條石塘，所以正如大刀隊抵禦現代化的機械部隊，那裏抵擋得了？頭蓬至今已坍去四分之一，勢成半島，洶湧潮尚有一月，命運決於斯矣」。

錢塘江流趨中泓

目前南沙的工程是最危急，最艱難的，而北岸漲沙，海塘可確保無虞，塘工局為什麼不以全力去救南沙呢？很多人都這樣批評，但是塘工局從大局着想，看法完全兩樣。副局長汪胡楨說；這種水流變向，就錢塘江本身說，是一種好現象。江流趨於中泓，冲刷河床，加深水道，極有利於錢江通航，正符合於塘工局理想的治江計劃。戰時受尖山至馬牧巷漲沙影響，而分成南北二路的出口水流，因此也可合而為一。自尖山至翁家埠之豬頭角，沿江一片漲沙，廣達廿萬畝，與岸壤接，故海塘確保。南沙雖坍，大概至蜀山，新灣底一綫即可稍止；坍江廿萬畝，較確保杭·嘉·湖·松·蘇·常·太七郡之安全，視其得失，則南沙之損失實不足道。明清以前，錢江出口有三，一為今道，一為蜀山

赭山間之中小門，一為赭山龕山間之南山門。目前趨勢，漸歸古道，則自明清以來七郡大水災之隱憂可以消除了。（申報）

潮汎原因

科學的解釋 月球每日環繞地球一週，自子午線起，還至子午線止，需時二十四小時五十一分，其時間適為潮汐漲落一次之一倍，故二千年前即有疑月曜為致潮之因之說，然未能肯定也。自牛頓氏之引力定律出，海洋之水為月球吸力引動為潮之說，始克證明，月之環繞地球也，雖日僅一次，而以地球之兩對面而論，則每面均經過一次。月光所照之一面其有潮汐發生，固無待言，而同時其對面亦發生潮汐，惟較正面者約弱百分之五耳，故一晝夜間潮來兩次也。

潮汐大小，日各不同。大概朔望之日最大，上下兩弦最小。蓋日球月球，均有吸力，朔望時，日月地三球居同一平面上，併力吸引，水漲乃高，上弦下弦，日月地三球地位，成一直角，地球適居直角之角尖；吸力既分互相牽制，此潮汐之所以較小也。

古代的傳說 潮汎之消長，其影響深至海底，不僅及於海面也。其發生之原因，既如上述，往者科學未明之時代，推究其理者，亦不乏其人，籍載紛紜，莫衷一是。山海經以為「海綸之出入」浮屠書以為「神龍之變化」；王充論衡以為「水者地之血脈，隨氣進退而為潮。」賈叔蒙海濤志以為「朝夕作濤必待於月，月與海相推，海與月相明。」盧

肇海潮賦序以為「日激水而潮生，月離日而潮大。」徐叔明高麗錄以為「氣升地沉，則水溢而為潮，氣降地浮，則水縮而為汐。」至若葛洪潮說，則曰「天河激涌。」洞真一經又云：「地機翕張。崔公入樂鏡以「地應潮」喻人身真陽之發動。皆浮光掠影之談也。

地勢的關係

大江而東，水之入於海者皆通潮，而海甯獨以潮名者，其地勢使然歟？考海塘通志云：「海水晝夜兩潮多暗長，浙屬之嘉，甯，溫，台各郡類然。獨海甯之尖山與南岸紹興諸山一束，激起潮頭，雪浪銀濤，排牆而進，而龕赭二山，又加一束，而錢塘之潮，遂為巨觀。」宣伯聚浙江潮候圖說云：「浙江之口，有兩山焉，其南曰龕山，北曰赭山，並峙於江海之會，謂之海門；下有沙潭，跨江東西，三百餘里，若伏檻然。潮之入於浙江也，發乎浩渺之區，而頓受斂束，逼礙沙潭，回薄激射，折而趨於兩山之間，拗怒不洩，則奮而上躋，岸狹勢隘，遂湧而為濤；如素練橫空，奔雷殷地，觀者胆掉，涉者心悸；故為東南之至險，非他江之所同也。」二書所載，均浙潮過去之情勢也。乃者滄海桑田，情形已變，而現代圖藉竟尚有沿用其說者何歟？按昔曰龕赭二山，因分列於江之左右，二山之北，則有文堂，河莊，葛嶼石門諸山，分錢江水道為三，即南北中三疊，總稱為鼈子疊是也。後江流受潮汐影響，漸趨於北，龕赭諸山之間，日漸淤塞，成為平壤，故今日諸山盡在蕭山境內，江流入海，均由北大疊。且浙潮不待至鼈子疊而發聲，蓋錢江外口，受烈潮之衝激，成為海臂，口張而內促，潮自東海來，進口後逾窄，諸潮被束，勢遂洶湧；進而至於海鹽縣之澉浦，以入於海甯東境，既與西來之

江濤相激盪，復為石塘山，古錐山，及大小尖山所阻，迴旋而南，又為來潮所羈，迫而使上。諸潮幾經盤旋，倏發而怒肆，乃結成若雪練，橫江而西，發聲若雷，疾馳如電，奔騰砰湃，不可一世矣。

附杭辛齋浙江潮源委質疑

八月十八日之浙江潮，素稱宇內巨觀，惟海甯地僻，外客罕至，觀潮者恒聚杭州之江干。自滬杭鐵路，於潮訊期特開專車，中外觀者，始多舍杭州而趨海甯，觀海甯之潮，始知其壯偉雄奇之狀，非筆墨言語可以形容，信盛名之非虛。然浙江之潮，何以獨異於他處？而潮之原始於何時？考之載籍，既無可徵，而傳說又不一致，觀者於目眩心駭之餘，但誇美讚嘆，而幸此行之不虛，無從考證其源委，未免遺憾！鄙人生於斯土，復經實地測量考驗，久擬撰江潮源流考，以質當世，而國事馳驅，席不暇煖，行篋又無書可參考，作而復輟者屢矣。今歲秋節，病卧滬濱，同人欲往觀者，多相問訊，憾步履無力，不能導引，少盡東道之誼，爰據所知，拉雜成篇，付諸手民，雖不文，當亦為游客所樂觀也。

昔人記載，云海水入江，經鰲子門，兩山夾峙，水勢被激而成潮，是說也，殆全出於臆想，可不辨而知其妄者也，夫鰲子門，亦作鰲子壘，在龕山赭山之間，兩山相距十餘里，東距潮頭起處約百里而遙，潮勢至此已殺，况自乾隆己酉以後，已淤成

平陸，村莊數易，所謂赭山河者是也，今潮水之達錢塘，已改由赭之北，與鰲門更何關乎。

又稱伍子胥死，沉寃莫雪，故怒而驅水為濤，時見素車白馬，往來潮頭。是說也，由今觀之，似近神話，斷無可信之理，而實則不為無因，蓋錢江之潮，實始於伍子胥，故歷代祀為潮神，立廟吳山，至今不替，子胥以前，固未嘗有潮也。今人但知錢江為吳越界綫，唐貫休詩所云，到江吳地盡，隔岸越山多。要皆子胥以後之事，在吳越交爭之始，越地實及太湖之濱，凡今之杭州嘉興各縣，皆為越境，故其交戰之地，初在笠澤，即太湖也，繼在攜李，即今桐鄉崇德也，自闔閭戰歿，夫差立志復仇，相伍子胥，以嘉湖水鄉，攻取不易，故經營上游，由皖南進襲杭州，以攻其不備，一戰而敗越於夫椒，則今杭皖交界之區也。勾踐不能守，以甲盾五千，退保會稽，而子胥得直達杭州，立馬吳山，（今城隍山在杭州城內），而由六和塔，開掘至鰲子門，導富春江金衢婺源諸水，東下由鰲子門入海，於是江海兩水相激，而怒濤生矣。

宣統己酉，浙撫增韞復任，親閱塘工，邀為駉乘，並委測海塘全圖，往來海濱者三閱月，窮源竟委，逐段測量，雖未得窺其深淺於萬一，而大致亦瞭然在目矣。潮自尖山口入，尖山在海甯縣治東五十里，斜出海中，作半島形，對岸曰夏蓋山，屬上虞縣，雙峯遙峙，中為口門，廣十餘里，在水面雖分為二山，而水底實相聯貫，其

山根橫亘海口之下，儼如戶限，潮平時，距水面只十二尺，巨艦不能進口，然尖山雖為潮所從入，而並無聲息，余至山巔，但見風帆片片，自東而來，相繼入口，山僧曰潮來矣，乃聽之無聲，視之無形，依然如長江大沽諸口之暗潮焉，進至撥轉廟，始醞釀作勢，浪花如雪，漸激漸高，洶湧澎湃，巨響頓作，鼓行而西，其地距尖山口已十五里矣，推測潮起之因，當以口門之山根，亦必與普通之山峯相等，勢必展向口內外逐漸低降，至海底為止，撥轉廟，乃山脚盡處，其深在八十丈以外，外洋大潮東來，為口門水底之山所限，只能逾限而入，由十二尺深度處，順山勢下降以外之深處，高屋建瓴，儼如瀑布，至山至八十丈根盡處，勢必倒捲而上，而西來之江水，則亦自極深處逆上以出海口，兩水乃大相沖激，濤頭以起，江水之力，不敵海水之大，卒被海水倒湧而進，故其勢如千軍萬馬，不可遏抑，直至錢塘江上之六和塔下始止，計程二百里，僅歷三小時又半，為最速之海輪所不及也。

在春秋以前，尖山口內為小海澳，雖有山根限其口門，而無江水相抵相激，雖有巨浪，自無激沖之勢，不致有此巨濤，故可推定伍子胥以前無潮，勾踐經此一役，蟄伏至二十年，始得報仇，吳越之民，得少休息，感子胥而痛其冤，故假潮以神之，祀之免觸時忌，心亦苦矣。然伍子胥未聞通此江以前，富春一江之水，係由何處為尾閭，乃一疑問。至越絕書稱，寡人之國，西有大江以推之，則由會稽以西，南下無疑，西為暨陽江，則富春之水，必合於暨陽，其時江南之地，水多陸少，而瀦水

巨浸，皆足容納，或不患水無歸也。愧於水道地理，向少研究，尚冀海內精於輿地之專家，援今證古詳晰考校，以明水道沿革之源，聞舊說無稽之妄，國故所係，非祇為觀潮者釋疑而已。

觀潮瑣談

俗傳廢曆八月十八日為潮神生日，觀潮者咸於是日趨之若鶩。其說宋以前即有之，至南宋而盛。蓋南宋於是日校閱水軍，觀潮之士既可收十丈洪濤於眼底，復得一瞻國家之軍容，一舉二得，遊者乃多，相沿迄今，傳為令節。若以潮頭而論，非至此日，方始怒張也。

觀潮士女，多卜晝而不卜夜，其實月夜觀潮，別饒奇趣，較諸日間，有過之而無不及。明高濂四時幽賞錄云：「余昔梵修寺中，燃點塔燈；夜午，月色橫空，江波靜寂，悠悠逝水，吞吐蟾光，自是一段奇景。頃焉，風色陡寒，海門潮起，月影銀濤，光搖噴雪，雲移玉岸，浪捲轟雷，白練飛揚，奔飛曲折，勢若山岳奔騰，使人毛骨欲豎；古云『十萬軍聲半夜潮，』信哉」。讀此夜潮景象，可見一斑矣。

街上潮有頭潮二潮之別，頭潮之潮頭整齊，恍如巨大匹練，橫鎖江面，來勢雖猛，不至塘岸。頭潮過後，另有自南而北之一股再起，與頭潮之餘勢相合，則縱橫鼓盪，鬱為種種奇觀，潮頭聳立，有若銀峰，衝抵塘邊，遇阻激起，往往上掃塘岸，席捲一切。斯時遊者設不先事迴避，小則冠服淋漓，傾側跌仆，大則隨潮吸轉入江，有生命危險，故觀

者如見有頭潮過後，復有自南方而來之潮頭時，即係二潮，宜速退伏塔背土埂，或依旁埂上樹幹，切勿恃勇直立塘邊，以蹈危機。

潮汛時刻

潮汐以春秋兩季為最大，冬夏次之，至於潮汛時刻，宜按廢歷晦朔弦望推算，以其與日月吸力有關也。附表於左，以供查考。

潮汛時刻表

日	期	潮汛時刻	與前一日相差時刻	潮水之大小
初一	十六	十二點	四十分	新大
初二	十七	一點二十分	四十分	同上
初三	十八	二點	四十分	同上
初四	十九	二點四十分	四十分	同上
初五	二十	三點	四十九分	漸小
初六	二十一	三點三十分	五十分	同上
初七	二十二	四點	五十一分	同上
初八	二十三	四點十分	五十五分	同上
初九	二十四	五點	五十五分	同上
初十	二十五	六點	五十五分	同上
十一	二十六	七點	五十五分	起水
十二	二十七	七點五十分	五十五分	同上
十三	二十八	八點四十分	五十分	漸大
十四	二十九	九點三十分	五十分	同上
十五	三十	十一點十五分	四十五分	同上

按潮勢之大小，時刻之遲早，與風力之緩急，風勢之方向，均有關係。上表所載，僅其梗概耳。

勝蹟

海甯當古吳越分疆，素饒勝蹟，春蕪僻塞，故壘可尋；月冷吳亭，戰圖宛在。摩挲殘碣，摘要臚陳，以供參考憑弔云爾。

海神廟 在大東門內，清浙江總督李衛奉勅建。址廣四十餘畝，正殿五楹，陞四出，七級，廊柱台階，俱白玉石精琢。週以修廊，中為極廣之甬道，前為儀門大門，左右鐘鼓樓，門臨河，石砌廣場容數千人。有玉石獅一對，高尋丈，跨街白石坊二，東西對峙，均雕鏤工細，為全國所罕有。河承石梁，名慶成，橋南為草場及歌舞樓，大殿後有御碑亭。殿東為天后宮，齋廳，道院。殿西為雷神殿，後有水仙閣及亭台池閣。正殿有清雍正以下歷代帝皇匾額柱聯，規制宏麗，有若禁垣，廟祀潮神而不名，左右配以錢鏐伍員象。

鎮海塔 在大東門外海塘畔，舊名占鰲塔，建於明萬歷間，高十五丈，周九丈六尺，圍廊翼欄，達七級之巔，嗣由邑人修繕一新，可以登眺。每年觀潮節，例得開放，任人登覽。憑欄四望，明陳揚明塔院記略所謂「延望北極，呼吸可達層霄；俯眺南溟，扶搖直乘萬里，挹西山之爽氣，迓東海之曙暉」者，彷彿似之。

大觀亭 在鎮海塔東，舊名觀潮台，高尋丈，負郭面海，拾級而登，滄溟在目。每逢潮汛之候，洪濤高浪，排山而至，誠大觀也。

天風海濤亭 在大觀亭東百餘步，舊名三到亭，為前塘工局長陳某所建。陳去職後，始

更此名。亭基築以水泥，周圍鐵欄，丹腹飛簷，高踞塘右，頗稱形勝。

小普陀 舊名聞道庵，在天風海濤亭東數十步土鉞之下，棟宇宏麗，香火鼎盛，新興之蘭若也。塘東觀潮者，可至此小憩啜茗。

海濱公園 卽中山公園海濱部，在鎮海塔西百餘步。園倚塘後土鉞而建，有中山亭，觀潮台，壯觀坊等勝。石欄低亞，碧草如茵，佈置頗雋。亭畔有「鎮海鐵牛」一，為清雍正時所鑄。

安瀾園 原名隅園，清乾隆南巡，駐蹕於此，賜名安瀾。在城中西北隅。占地百數十畝。原有環碧堂，靜觀齋，天香閣，賜安堂，九曲梁，十二樓諸勝。泉石深邃，舟木古茂，冠絕浙西，洪楊之役，圮毀無餘，惟邗陵池塘，兀存無恙。今則復經夷氛，遊覽至此，益不禁回想盛況矣。

安國寺 在城北寺街底，俗名北寺，唐名鎮國海昌院，後改齊豐。宋大中祥符元年賜今額。寺有悟空禪師塔，九蓮池，雙檜軒、問牛軒，尊勝幢，繫幢，藏經閣，大鐘樓等，均唐宋古蹟。相傳唐宣宗微時，曾落髮為比丘於寺，名瓊俊。事見宋竇思永記。宋蘇軾於寔熙七年施絹建大悲閣，併撰書碑記。清初黃宗義曾講學於此。又寺舊有「高閣晴雲」**長廊夕照**「檜林月色」**輪藏金聲**「方廣靈蹤」**悟空遺蹟**「華鯨夜吼」**蓮沼秋紅**「八景」。宋明名人題詠甚多。蘇軾有悟空塔詩云：「已將世界等微塵，空裏浮花夢裏身，豈為龍顏更分別！只應天眼識天人。」

延恩寺 在安國寺西，俗名西寺，宋建炎四年建，元祐四年賜今額，明洪武間立叢林。殿梁柱均楠木製，惜近已傾圮殆盡。寺中有高阜，古稱蟹峯山。明末，張次仲曾於寺中雲隱山房讀易三十年，題其處曰「讀易之地」。

雙忠廟 在城中魚巷，梁大同二年建，初為防風寺廟，後改祀唐邑人許遠張巡。『雙廟夕陽』為海昌八景之一。

臙脂涇 在城北四里郭店塘河旁，相傳范蠡載西施游五湖，曾泛舟於此。

清遠樓 宋安化郡王王沆建，在城中縣治西北。宋文天祥有題詩云：『高閣晴空上，登臨憶舊游，竹床虛卧月，松戶半扁秋；山截鳥飛處，江流天盡頭，相留憶少憇，元妙得冥搜。』

尊經閣 在孔廟後，創始明代，凡三層，高五丈餘。南海海，一望蒼茫，可數百里，魚龍飛躍，長風怒號，遠山環拱，歷歷可數，除鎮海塔外，斯為傑觀！

宋張九成墓 在縣西四里兜童塔側，有張無垢祠。附近淨居院，藏有張帖甚多。

棗林村 村產羊肝棗，膚赤如血，長可二寸許，鬆脆味甘，為鹽官名產，舊在城南數里，元時村地陷入於海。

春佛庵 在城北三里春富庵鎮，宋紹定三年建，原名北水寧院，宋代每年迎春自此起。上述諸勝，在抗戰期中，遭敵偽蹂躪摧毀，圮蕪逾半，即今憑吊，亦足發吾人深長之追思也！



丁牌

品出 廠扣鈕中新 海上

七四五之二話電
八〇八〇九話電

A七〇一一路定康海上 * 址 廠
號之四一路南西山海 * 所行發

永祥印書館股份有限公司

：鋒先業刷印

！史歷榮光之年餘十四有已

：威權業具文

！紐樞之業商育教代時現為

營兼

商業
教育
文具
用品

售經

文藝
教科
讀物
用書

版出

補充
新書
教材
雜誌

印精

簿籍
股票
單據
商標

三一二二九 話電
〇一五二九 號掛報電
一五九四

號〇八三路州福(11)海上

： 處理管總
所行發總

八九七二七 話電

號八三二路南西陝(18)

： 廠刷印一第

〇二七四三 話電

號一四一路北都成(12)

： 廠刷印二第



堅固牌

堅固耐用
歷史悠久

胎車 · 鞋球 · 鞋套

各種橡膠製品



上海義生橡膠廠出品

上海事務所 路四十號 電話 八五三七二

電報掛號 八五七八

製造廠 上海安遠路九十九號 電話 三五八〇

202720