

御纂醫宗金鑑

御纂醫宗金鑑卷七十九

編輯刺灸心法要訣目錄

九鍼原始歌

九鍼式圖並九鍼主治法歌

行鍼次第手法歌 共十二歌

中指定同身寸圖

行鍼分寸法歌

十二經井榮俞經合原刺淺深歌

五藏井榮俞經合歌

六府井滎俞原經合歌

十二經表裏原絡總歌

肺經表裏原絡穴圖

肺經表裏原絡穴主治歌

大腸經表裏原絡穴圖

大腸經表裏原絡穴主治歌

脾經表裏原絡穴圖

脾經表裏原絡穴主治歌

胃經表裏原絡穴圖

胃經表裏原絡穴主治歌

心經表裏原絡穴圖

心經表裏原絡穴主治歌

小腸經表裏原絡穴圖

小腸經表裏原絡穴主治歌

腎經表裏原絡穴圖

腎經表裏原絡穴主治歌

膀胱經表裏原絡穴圖

膀胱經表裏原絡穴主治歌

三焦經表裏原絡穴圖

三焦經表裏原絡穴主治歌

心包絡經表裏原絡穴圖

心包絡經表裏原絡穴主治歌

膽經表裏原絡穴圖

膽經表裏原絡穴主治歌

肝經表裏原絡穴圖

肝經表裏原絡穴主治歌

八脈交會八穴歌

衝脈公孫穴圖

衝脈公孫穴主治歌

陰維內關穴圖

陰維內關穴主治歌

帶脈臨泣穴圖

帶脈臨泣穴主治歌

陽維外關穴圖

陽維外關穴主治歌

督脈後谿穴圖

督脈後谿穴主治歌

陽蹻申脈穴圖

陽蹻申脈穴主治歌

任脈列缺穴圖

任脈列缺穴主治歌

陰蹻照海穴圖

陰蹻照海穴主治歌

手足十二經所屬歌

天干十二經表裏歌

地支十二經流注歌

十二經相傳次序歌

十二經起止歌

十二經穴周流歌

十二經脈氣血多少歌



御纂醫宗金鑑卷七十九

編輯刺灸心法要訣

九鍼原始歌

九鍼因何而有名原於天地大數生始於一而終  
於九天地人時音律星風野九九八十一鍼應其  
數起黃鐘皮肉筋脈聲陰陽齒氣九竅關節通

註

靈樞九鍼篇帝曰九鍼焉生何因有名岐伯

曰天地之大數也始於一終於九一法天二

法地三法人四法時五法音六法律七法星

八法風九法野九鍼者聖人起天地之數始  
於一而終於九九而九之九九八十一以起  
黃鐘之數鍼之數應之而人之身形亦應之  
皮應天肉應地血脈應人筋應時聲應音陰  
陽應律齒面目應星氣應風九竅三百六十  
五絡應九野此天人相通之道也故一鍼皮  
二鍼肉三鍼脈四鍼筋五鍼骨六鍼調陰陽  
七鍼益精八鍼除風九鍼通九竅除三百六  
十五節氣各有所主也

九鍼式圖並九鍼主治法歌

一曰鑱鍼式圖



註經之一曰鑱鍼者取法於巾鍼去末寸半卒

銳之長一寸六分鑱者銳也卒者尾也謂此

鍼長一寸六分上去末寸半下只留一分之

鋒欲淺刺不令深入也

鑱鍼主治法歌

鑱鍼卽今箭頭鍼主刺皮膚邪肉侵母令深入寫

陽氣邪正相安榮衛均

註

鑱鍼卽今箭頭鍼也主刺邪熱病在頭身皮膚之證毋令深入深則有傷陽氣故必分許淺淺刺之使邪去而正不傷榮衛得和則病除矣

二曰員鍼式圖



註

經之二曰員鍼者取法於絮鍼筭其身而卵其鋒長一寸六分筭身卵鋒者謂身直如竹

笛末鋒員如卵銳也

員鍼主治法歌

員鍼取法於絮鍼主治邪氣侵肉分筋身卵鋒不傷正利導分肉邪自平

註

員鍼卽絮鍼也主治邪氣在分肉之間蓋筋身卵鋒利導分肉能使邪氣行而不傷於肌肉之正氣也

三曰鍤鍼式圖



註  
經之三曰鍤鍼者取法於黍粟之銳長三寸  
半黍粟之銳者員而微尖利於用補者也

### 鍤鍼主治法歌

鍤鍼之銳如黍粟恐其深入傷肌肉按脈勿陷以  
致氣刺之邪氣使獨出

註  
鍤鍼之鋒如黍粟之銳主治邪在脈中不欲

深入只按脈以候氣至刺脈中之邪氣使獨  
出也若深按陷至肌肉邪氣雖出而肌肉之  
正氣必傷矣

四曰鋒鍼式圖



註

經之四曰鋒鍼者取法於絮鍼刃三隅長一寸六分其上去八分下留八分刃三隅者蓋直壯而銳可以寫熱出血也

鋒鍼主治法歌

鋒鍼卽今三稜名主刺瘤邪時氣壅發於經絡痼不解寫熱出血榮衛通

註  
鋒鍼卽今三稜鍼主刺時氣溫熱瘤邪也凡

發於經絡中壅痼不解之病用三稜鍼之鋒  
利以寫熱出血使經絡開通榮衛調和而壅  
痼之疾愈矣

五曰鉞鍼式圖



註  
經之五曰鉞鍼者取法於劍鋒廣二分半長  
四寸其必廣二分半長四寸末如劍鋒者取  
其能開通也

鉞鍼主治法歌



鉞之鋒末如劍主刺寒熱兩相搏合而為癰膿  
已成大膿一寫即時和

註

鉞之鋒末如劍者主刺寒熱相搏或邪氣  
鬱於榮衛凝滯不通發為癰疽其膿已成用  
此開之以取大膿大膿寫則陰陽和而癰熱  
愈矣

六曰員利鉞式圖



註

經之六曰員利鉞者取法於釐鉞微大其末

反小其身長一寸六分其取法於釐者以毛  
之強者曰釐用其細健可稍深也

員利鍼主治法歌

員利鍼形尖如釐主治虛邪客於經暴痺走注歷  
節病刺之經絡卽時通

註

員利鍼尖其形如釐員而且銳主治虛邪客  
於經絡而爲暴痺與走注歷節疼痛等病以  
此刺之則經絡流通而虛邪自去矣

七曰毫鍼式圖

註

經之七曰毫鍼者尖如蚊蚋喙取法於毫毛  
長一寸六分其必尖如蚊蚋喙者取其微細  
徐緩也

### 毫鍼主治法歌

毫鍼主治虛痺纏養正除邪在徐緩寒熱痛痺浮  
淺疾靜入徐出邪正安

註

毫鍼者因取法於毫毛故名之也主刺邪客  
經絡而爲痛痺邪氣輕淺者也凡正氣不足

復原醫宗金鑑卷之二十九  
之人用此鍼刺之靜以徐往漸散其邪微以  
久留緩養正氣則寒邪痛痺浮淺之在絡者  
皆可平也

八曰長鍼式圖



註  
經之八曰長鍼者取法於綦鍼長七寸爲其  
可以取深邪遠痺也

長鍼主治法歌

長鍼主治虛邪傷內舍骨解節腠殃欲取深邪除

遠痺刺法得宜始可康

註

長鍼卽今環跳鍼也主虛邪深入內舍於骨  
解腰脊節腠之間凡欲取深遠疼痛之邪必  
得身長末鋒之鍼如法以刺之方能使深邪  
出遠痺解而得安康也

九曰大鍼式圖



註

經之九曰大鍼者取法於鋒鍼其鋒微員長  
四寸尖形如挺粗而且巨可以瀉通機關也

大鍼主治法歌

大鍼主刺周身病淫邪溢於肌體中爲風爲水關節痺關節一利大氣通

註

大鍼者卽古人之燔鍼也凡周身淫邪或風或水溢於肌體留而不能過於關節壅滯爲病者以此刺之使關節利大氣通則淫邪壅於經絡風虛腫毒傷於肌體者皆可去也

按

此九鍼皆本於靈樞經中大小長短之法無有異也但細玩經中九鍼之用凡所取者皆

言有餘之實邪則鍼之不宜於治虛也從可知矣

行鍼次第手法歌

行鍼手法口訣多撮要編爲十二歌取穴持溫進指攝退搓撚留搖拔合

註

十二字分次第手法歌訣始自三衢楊繼洲後之諸家口訣雖多皆不免於繁雜今撮其要仍編爲十二歌訣庶簡明切當便於後學

一取穴歌

復身醫金卷一  
取穴先將爪切深須教母外慕其心令彼榮衛無  
傷礙醫者方堪入妙鍼

註  
凡下鍼用左手大指爪甲重切所鍼之穴令  
氣血開教病者心專於內不要外馳然後下  
鍼使鍼不傷榮衛方堪入妙也

### 二持鍼歌

持鍼之士要心雄手如握虎莫放鬆欲識機關三  
部奧須將此理再推窮

註  
凡下鍼之士須心小力雄以右手持鍼於穴



上勢若握虎不敢放鬆着力旋插直至應止  
之處吸氣三口然後提鍼徐徐而用凡機關  
三才奧理欲識於心而行於鍼者須將此再  
三推窮可也

三溫鍼歌

溫鍼之理最爲良口內溫  
和審穴方毋令冷熱相  
爭搏榮衛宣通始安祥

註凡下鍼必先將所用之鍼入於口中使之溫

熱審定穴所方可與刺勿令冷熱相爭庶血

氣調和而得安祥也

### 四進鍼歌

進鍼理法取關機失經失穴最不宜陽經取陷陰  
經脈三思已定鍼之愈

註

凡下鍼要病人神氣定息數勻醫者亦如之  
關機最密切勿太忙須細審經絡穴所在何  
部分不可輕施其鍼失於經絡穴所也如在  
陽部必取筋骨間陷下之處則不傷於筋骨  
如在陰分却膈之內動脈相應間則以爪重

切經絡少待片時方可進鍼而不傷於榮衛  
又必三思已定然後下鍼病可愈矣

### 五指循歌

部分經絡要指循只爲鍼頭不緊沉推則行之引  
則止調和血氣使來臨

註

凡下鍼若氣不至用指於所屬部分經絡之  
路上下左右推而行之引而止之往來循之  
使氣血上下均勻鍼下自然氣至沉緊得氣  
卽寫之意也

六攝法歌

攝法原因氣滯經大指爪甲切莫輕以指攝鍼待  
氣至邪氣流行鍼自輕

註凡攝鍼者因鍼下邪氣滯滯不行也隨經絡  
上下用大指爪甲重切之使正氣流行則邪  
氣不能滯滯而鍼下自覺活動矣

七退鍼歌

退鍼手法理要知三才訣內總立機一部六數三  
吸氣須臾疾病自然愈

註

凡退鍼全在手法三才之內皆有要訣元機不可不知如欲退鍼必須緩緩而出自地部退至人部再漸退至天部俱用少陰之六數瀉之每一部六數須要少停三部共行三十六一十八數令病人吸氣三口隨吸隨提徐徐退至天部其疾病自然除矣

八搓鍼歌

搓鍼瀉氣最爲奇氣至鍼纏莫就移  
渾如搓線攸攸轉急則纏鍼肉不離

徐養正醫方金鑑卷之十一  
十一  
註 搓鍼者凡進退搓捻皆催其氣至以瀉邪氣也如覺鍼下氣緊切勿就移須用瀉法但微微動轉如搓線之狀若轉之太緊必至肉纏鍼頭邪氣滯澇而不能除矣

### 九撚鍼歌

撚鍼指法不相同 一般在手兩般功 內外轉移行上下助正伏 邪疾自輕

註 凡撚鍼時雖一般在手而指法不同故功有兩般也如欲治上則大指向外撚外撚者令

其氣向上也如欲治下則大指向內撚內撚者令其氣至下也內撚爲之補外撚爲之瀉如經絡向下者轉鍼頭逆之則爲迎也經絡向上者移鍼頭順之則爲隨也指法得宜則正氣自復而邪氣自退矣

### 十留鍼歌

留鍼取氣候沉浮出入徐徐必逗留能令榮衛縱橫散巧妙元機在指頭

註

留鍼者凡出鍼至於天部入鍼至於地部須

在皮膚肌肉間徐徐容留令榮衛宣散方可  
出鍼入鍼若出鍼太急則血隨鍼出反傷榮  
衛其巧妙元機全在指頭也

十一搖鍼歌

搖鍼三部皆六搖依次推排在指梢孔穴大開無  
窒礙邪氣退除病自消

註

搖鍼者如出鍼三部欲瀉之際每一部搖二  
三搖多者不過六搖而已以指捻鍼如扶人  
頭搖之之狀使孔穴開大無有窒礙庶邪氣



退除而病愈矣

十二拔鍼歌

拔鍼之時切勿忙閉門存神要精詳不沉不緊求  
鍼尾此訣須當韞錦囊

註

凡鍼畢拔鍼最要精詳不可輕率忙亂也如  
欲出鍼須待鍼下氣緩不沉不緊覺輕動滑  
快方以右指捻住鍼尾以左手大指按其鍼  
穴及穴外之皮令鍼穴門戶不開神氣內存  
然後拔鍼庶不致於出血此鍼家要訣須當

韞於錦囊也

韞於錦囊也

韞於錦囊也

韞於錦囊也

韞於錦囊也

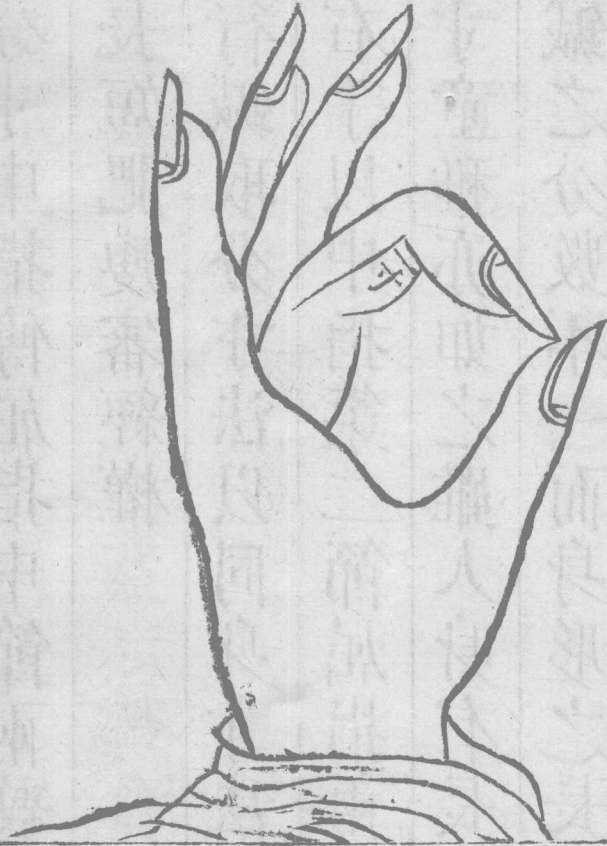
韞於錦囊也

韞於錦囊也

韞於錦囊也

韞於錦囊也

中 指 定 同 身 寸 圖



男左女右手中

指第二節屈指

兩紋尖相去為

一寸取稻稈心

量或薄篋量皆

易折而不伸縮

為準用繩則伸

縮不便故多不

準

行鍼分寸法歌

行鍼分寸中指傳屈指中節兩紋尖男左女右童  
稚一長短肥瘦審經權

註

行鍼取分寸法以同身寸法為準男左手女

右手以中指第二節屈指兩紋尖相去為一

寸童稚亦如之雖人身有長短體有肥瘦入

鍼之分數不一而身形之長者其指節亦長

身形短者其指節亦短但隨其長短以取分

寸則自準矣肥人肌肉肥厚血氣充滿宜刺

三分半瘦人肌肉瘦薄血氣未盛宜刺二分  
然雖如此猶當有經有權不可執一而論如  
遇不肥不瘦之人只在二三分之間酌量取  
之可也

十二經井榮俞經合原刺淺深歌

出井流榮注爲俞行經入合藏俞原春宜鍼榮夏  
鍼俞秋宜鍼合冬井問藏病鍼俞府病合藏府有  
病皆鍼原凡諸井穴肌肉淺不宜深鍼自古傳

註

井榮俞經合原十二經穴名也手足陽經有

原穴手足陰經無原穴陰之俞穴卽陰之原  
穴也所出爲井井者如水之出也所流爲榮  
榮者如水之流也所注爲俞俞者如水之注  
也所行爲經經者如水之行也所入爲合合  
者如水之會也原者如水之源也夫春鍼榮  
者取絡脈在分肉間刺之淺者也夏鍼俞者  
取孫絡在肌肉皮膚之上也秋鍼合者亦取  
絡脈在分肉間故如春時之所刺冬鍼井者  
取絡脈孫絡之下比他時所刺則深而留之

以冬氣入藏故也經原之原手足陰陽之經  
諸病皆宜刺之但所刺有深有淺不能枚舉  
此四時鍼刺之大旨自古相傳者也

五藏井榮俞經合歌

太陰肺脈井少商魚際之穴號榮鄉太淵一穴名

爲俞經渠經合尺澤當

太陰脾井隱白穴流於大都榮來接太白爲俞經

商坵陰陵泉與合爲穴

少陰心脈井少衝尋至少府卽名榮神門一穴爲

俞穴經合靈道少海真

少陰督脈井榮泉然谷爲榮本天然太谿爲俞經

復溜陰谷爲合踝前旋

厥陰心包井中衝掌中勞宮卽爲榮大陵穴取名

爲俞間使經合曲澤終

厥陰肝脈井大敦行間之穴便爲榮太衝之處爲

俞穴經合中封曲泉名

六府井榮俞原經合歌

陽明大腸井商陽二間爲榮俞三間合谷原經陽



谿取曲池爲合正相當

陽明胃脈井厲兌內庭爲榮須要會陷谷名俞衝  
陽原經合解谿三里位

太陽小腸井少澤流於前谷爲榮穴後谿爲俞原  
腕谷經合陽谷小海歇

太陽膀胱井至陰通谷爲榮亦穴名束骨爲俞原  
京骨崑崙爲經合委中

少陽三焦井關衝尋至液門號爲榮俞原中渚陽  
池取經合支溝天井中

少陽膽脈井竅陰俠谿爲榮是穴名俞原臨泣坵  
墟穴經歸陽輔合陽陵

十二經表裏原絡總歌

藏府有病均宜刺原絡表裏相隨看肺原太淵大  
偏歷大肺合谷列缺端脾原太白胃豐隆胃脾衝  
陽公孫間心原神門小支正小心腕骨通里邊腎  
原太谿傍飛陽膀腎京骨大鍾班三焦陽池包內  
關包原大陵焦外關膽原坵墟肝蠡溝肝膽太衝

光明閑

註

凡藏府有癆均可以刺之卽難經云五藏六  
府有病皆取其原者是也蓋各經有所主之  
病必隨其各經表裏先主後客並刺之主者  
原穴也客者絡穴也如手太陰肺經病可刺  
本經裏之原穴卽太淵穴也復刺大腸表之  
絡穴卽偏歷穴也手陽明大腸經病可刺本  
經表之原穴卽合谷穴也復刺肺經裏之絡  
穴卽列缺穴也足太陰脾經病可刺本經裏  
之原穴卽太白穴也復刺胃經表之絡穴卽

豐隆穴也足陽明胃經病可刺本經表之原

穴即衝陽穴也復刺脾經裏之絡穴即公孫

穴也手少陰心經病可刺本經裏之原穴即

神門穴也復刺小腸經表之絡穴即支正穴

也手太陽小腸經病可刺本經表之原穴即

腕骨穴也復刺心經裏之絡穴即通里穴也

足少陰腎經病可刺本經裏之原穴即太谿

穴也復刺膀胱經表之絡穴即飛揚穴也足

太陽膀胱經病可刺本經表之原穴即京骨

穴也復刺腎經裏之絡穴卽大鍾穴也手少  
陽三焦經病可刺本經表之原穴卽陽池穴  
也復刺心包絡經表之絡穴卽內關穴也手  
厥陰心包絡經病可刺本經裏之原穴卽大  
陵穴也復刺三焦經表之絡穴卽外關穴也  
足少陽膽經病可刺本經表之原穴卽丘墟  
穴也復刺肝經裏之絡穴卽蠡溝穴也足厥  
陰肝經病可刺本經裏之原穴卽太衝穴也  
復刺膽經表之絡穴卽光明穴也此十二經

主病之原穴為主絡穴為客隨表隨裏之刺法也

穴也身陳其脈裏之絡穴明其氣也

氣少則氣脈減其陳本脈表之氣也

刺穴也身陳三熱脈表之絡穴明其氣也

風氣也身陳其脈裏之絡穴明其氣也

身陳其脈裏之絡穴明其氣也

則三熱脈裏其陳本脈表之氣也

穴也身陳其脈裏之絡穴明其氣也

肺經表裏原絡穴圖



偏歷

太淵

行身醫學卷之十九  
肺經表裏原絡穴主治歌

肺經原絡應刺病胸脹溏瀉小便頻洒翕寒熱欬  
喘短木痛皮膚肩缺盆

註  
肺經裏之原穴太淵大腸表之絡穴偏歷二  
穴應刺之證卽胸脹溏瀉小便頻數洒洒惡  
寒翕翕發熱咳嗽喘促短氣皮膚肩背缺盆  
麻木疼痛皆肺大腸經病也



大腸經裏原絡穴圖



合谷

列缺

大腸經表裏原絡穴主治歌

大腸原絡應刺病大大次指不用肩臂疼氣滿皮

膚木不仁面頰顙腫耳聾鳴

註

大腸表之原穴合谷肺經裏之絡穴列缺二

穴應刺之證即手之大指次指不用肩臂疼

痛皮膚麻木不仁面頰顙腫耳鳴耳聾皆大

腸肺經病也

脾經表裏原絡穴圖



豐隆

太白

脾經表裏原絡穴主治歌

脾經原絡應刺病重倦面黃舌強疼腹滿時痛吐  
或瀉善饑不食脾病明

註

脾經裏之原穴太白胃經表之絡穴豐隆二  
穴應刺之證卽身重倦怠面黃舌強而疼腹  
滿時時作痛或吐或瀉善饑而不欲食皆脾  
胃經病也

胃經表裏原絡穴圖



公孫  
衝陽

印真經醫書下全監

卷之二十一 編輯刺灸心法要訣

三三

胃經表裏原絡穴主治歌

胃經原絡應刺病項膺股肱足跗疼狂妄高歌棄  
衣走惡聞烟火木音驚

註

胃經表之原穴衝陽脾經裏之絡穴公孫二  
穴應刺之證卽項頸胸膺股脛肱足跗疼  
痛發狂妄言高歌棄衣而走惡烟火聞木音  
卽驚皆胃脾經病也

心經表裏原絡穴圖



神門

支正

心經表裏原絡穴主治歌

心經原絡應刺病消渴背腹引腰疼眩仆欬吐下  
泄氣熱煩好笑善忘驚

註

心經裏之原穴神門小腸表之絡穴支正二  
穴應刺之證飲水卽消背腹引腰作痛眩暈  
仆倒上欬吐下泄氣熱而心煩好笑善忘多  
驚皆心與小腸經病也



小腸經表裏原絡穴圖



腕骨

通里

小腸經表裏原絡穴主治歌

小腸原絡應刺病顴頷耳腫苦寒熱肩臑肘臂內  
外廉痛不能轉腰似折

註

小腸表之原穴腕骨心經裏之絡穴通里二  
穴應刺之證卽顴頷耳腫苦寒熱肩臑肘臂  
內外側痛不能轉動腰痛似折皆小腸心經  
病也

腎經表裏原絡穴圖



太谿

飛陽

御製醫宗金鑑卷七十一  
腎經表裏原絡穴主治歌

腎經原絡應刺病大小腹痛大便難臍下氣逆脊  
背痛唾血渴熱兩足寒

註

腎經裏之原穴太谿膀胱表之絡穴飛陽二  
穴應刺之證卽大腹少腹脊背疼痛大便結  
燥臍下氣逆上冲口渴吐血兩足寒冷皆腎  
膀胱經病也

勝肱經表裏原絡穴圖



京骨

大鍾

膀胱經表裏原絡穴主治歌

膀胱原絡應刺病目脫淚出頭項疼臍突大小腹  
脹痛按之尿難澁血膿

註

膀胱表之原穴京骨腎經裏之絡穴大鍾二  
穴應刺之證卽目胞脫陷淚出頭項疼痛臍  
突大腹少腹脹痛按之其尿難出而澁血膿  
皆膀胱腎經病也

三焦經表裏原絡穴圖



內關

陽池

三焦經表裏原絡穴主治歌

三焦原絡應刺病小指次指如廢同目眥耳後喉  
腫痛自汗肩臑內外疼

註

三焦表之原穴陽池心包裹之絡穴內關二  
穴應刺之證卽手之小指次指如廢而不能  
用目眥耳後咽喉腫痛自汗肩臑內外側疼  
皆三焦包絡經病也



心包絡經表裏原穴圖



外關

大陵

心包絡經表裏原絡穴主治歌

心包原絡應刺病面紅目赤笑不休心中動熱掌  
中熱胸腋臂手痛中求

註心包裏之原穴大陵三焦表之絡穴外關二  
穴應刺之證卽面紅目赤好笑不休心中動  
悸內熱手心熱胸腋與臂手疼痛皆心包絡  
三焦經病也

膽經表裏原絡穴圖



蠡溝

蠡溝

行身醫金鑑 卷十一  
三  
瞻經表裏原絡穴主治歌

瞻經原絡應刺病口苦胸脇痛不寧髀膝外踝諸  
節痛太息馬刀俠瘤瘦

註  
瞻經表之原穴邱墟肝經裏之絡穴蠡溝二  
穴應刺之證卽口苦胸脇髀膝外踝諸節疼  
痛太息馬刀瘦瘤皆瞻肝經病也

肝經表裏原絡穴圖



太衝

光明

肝經表裏原絡穴主治歌

肝經原絡應刺病頭痛頰腫脇疝疼婦人少腹胞  
中痛便難溲淋怒色青

註

肝經裏之原穴太衝膽經表之絡穴光明二  
穴應刺之證卽頭痛頰腫脇疝疼痛婦人少  
腹胞中疼痛大便難小便淋好怒色青皆肝  
膽經病也

八脈交會八穴歌

公孫衝脈胃心胸內關陰維下總同  
臨泣膽經連

帶脈陽維目銳外關逢後谿督脈內背頸申脈陽  
蹻絡亦通列缺任脈行肺系陰蹻照海膈喉嚨

註

公孫二穴是足太陰脾經穴也通於衝脈內

關二穴此二穴是手厥陰心包絡穴也四穴

通於陰維脈四經會合循行之處在胃心胸

之間故主治胃與心胸之病也○蹄泣二穴

是足少陽膽經穴也通於帶脈外關二穴此

二穴是手少陽三焦經穴也四穴通於陽維

脈四經會合連絡之處在於目銳背耳後頰

頸肩之間故主治目銳眥耳後頰頸肩之病

也○後谿二穴是手太陽小腸經穴也通於

督脈申脈二穴此二穴是足太陽膀胱經穴

也四穴通於陽蹻脈四經會合別絡之處在

於目內眥頸項耳肩膊小腸膀胱之間故主

治目內眥頸項耳肩膊小腸膀胱之病也○

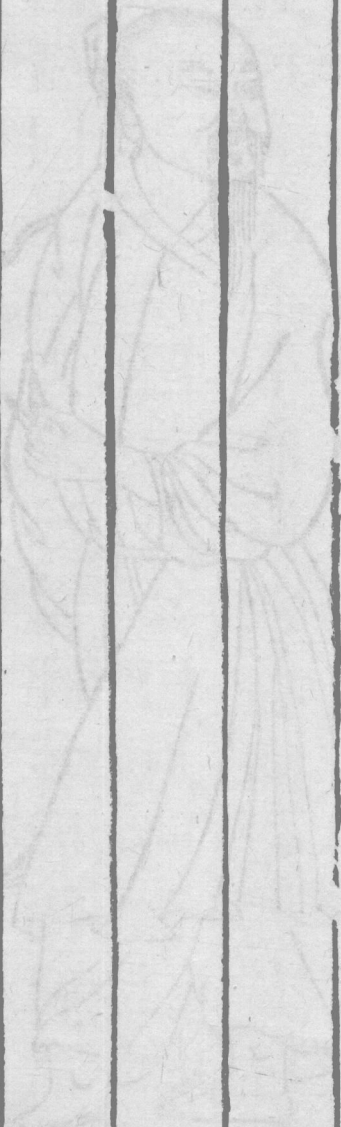
列缺二穴是手太陰肺經穴也通於任脈照

海二穴此二穴是足少陰腎經穴也四穴通

於陰蹻脈四經會合系絡之處在於肺系咽



喉胸膈之間故主治肺系咽喉胸膈之病也



衝 鯀 公 孫 穴 圖



公孫

欽定四庫全書

三

衝脈公孫穴主治歌

九種心疼病不寧結胸翻胃食難停酒食積聚腸  
鳴見水食氣疾膈臍疼腹痛脇脹胸膈滿瘧疾腸  
風大便紅胎衣不下血迷心急刺公孫穴自靈

註

九種心疼者曰飲曰食曰風曰冷曰熱曰悸  
曰蟲曰注曰去來痛結胸者胸滿鞭痛也翻  
胃者朝食暮吐食難停留也傷酒傷食積滯  
腸胃雷鳴水食氣疾膈間臍腹疼痛兩脇作  
脹胸膈滿悶瘧疾腸風大便下血以及婦人

胞衣不下瘀血上攻迷心皆宜刺此公孫穴  
則立應也

胃不和食積吐食瀉利留也

白濁曰赤曰去來淋瀝風者

此將心者赤曰為以食曰風曰

風火也痛儲矣不不而者心

熱良不食尿次

大肺心者減不率

胃氣公急穴主治

陰維內關穴圖



內關

陰維內關穴主治歌

中滿心胸多痞脹腸鳴泄瀉及脫肛食難下膈傷  
於酒積塊堅鞭橫脇旁婦女脇疼並心痛裏急腹  
痛勢難當傷寒不解結胸病瘧疾內關可獨當

註中滿心胸痞脹謂腹滿心胸痞脹不通快也

腸鳴泄瀉謂暴瀉脫肛也食難下膈傷於酒  
者謂嘔吐食不能下或因酒傷也積塊堅鞭  
橫衝於脇婦女心脇疼痛裏急脹痛傷寒結  
胸鞭痛瘧疾裏實等病皆刺內關無不愈矣

帶 脈 臨 泣 穴 圖



臨泣

帶脈臨泣穴主治歌

中風手足舉動難麻痛發熱筋拘攣頭風腫痛連  
顛項眼赤而疼合頭眩齒痛耳聾咽腫證遊風搔  
癢筋牽纏腿疼脇脹肋肢痛鍼入臨泣病可痊

註中風手足舉動難謂手足不隨也若疼痛麻

木拘攣兼發熱者風熱也頭風旋暈及腫痛  
連顛項目牙齒兩耳咽喉皆赤腫痛遊風搔  
癢筋脈牽引腰脇四肢與肋疼痛等證皆宜  
刺此臨泣穴立時有奇功也



陽維外關穴圖



外關

陽維外關穴主治歌

肢節腫疼與膝冷四肢不遂合頭風背膂內外筋  
骨痛頭項耆稜病不寧手足熱麻夜盜汗破傷跟  
腫目睛紅傷寒自汗烘烘熱惟有外關鍼極靈

註

四肢骨節腫痛兩膝痺冷手足不遂偏正頭  
風脊背腰膂筋骨頭項耆稜疼痛手足發熱  
麻木夜間盜汗及破傷遊風脚跟腫痛兩眼  
赤紅傷寒陽明自汗蒸熱烘烘皆宜刺外關  
穴其病立已

督 脈 後 谿 穴 圖

後谿



印真醫書卷之三  
卷七十九  
編輯刺灸心法要訣  
三

督脈後谿穴主治歌

手足拘攣戰掉眩中風不語並癩癇頭疼眼腫漣  
漣淚背腰腿膝痛綿綿項強傷寒病不解牙齒顛  
腫喉病難手足麻木破傷風盜汗後谿穴先砭

註

手足拘攣者屈伸難也戰掉者手足顛搖不  
能握也眩者暈也中風卒然昏仆不能語言  
癩癇不省人事瘈瘲抽掣頭痛及暴發火眼  
熱淚常流行痺腿膝背腰歷節周身疼痛項  
強傷寒感冒汗不出不能解上下牙齒顛齧

咽喉腫疼手足麻木不仁破傷受風寢汗等  
證先砭後谿穴開通脈道無不愈矣

陽 躄 申 峽 穴 圖



申峽

陽蹻申脈穴主治歌

腰背脊強足踝風惡風自汗或頭疼手足麻攣臂  
間冷雷頭赤目眇稜痛吹乳耳聾鼻衄血癩癩肢  
節苦煩疼遍身腫滿汗淋漓申脈先鍼有奇功

註

腰背脊強不能俯仰也足內踝紅腫名遶踝  
風也足外踝紅腫名穿踝風也惡風自汗與  
雷頭風痛暴發火眼眇稜骨痛手足麻木拘  
攣臂冷及婦人吹乳乳房紅腫未產者名內  
吹已產者名外吹也耳聾鼻衄癩癩抽搐肢

節煩疼徧身腫滿頭汗淋漓等證此皆風熱

痰飲流注攻衝為病並宜先鍼申脈立時有

功

此處文字極其模糊，似有「風熱」、「痰飲」、「流注」、「攻衝」等字樣，但難以辨認。其內容應與上方文字相呼應，描述病症及治療過程。



任 脈 列 缺 穴 圖



列缺

任脈列缺穴主治歌

痔瘡肛腫泄痢纏吐紅溺血嗽咳痰牙疼喉腫小  
便澁心胸腹疼噎嚔難產後發強不能語腰痛血  
疾臍腹寒死胎不下上攻膈列缺一刺病乃痊

註內痔肛腫泄痢赤白咳痰唾血溺血及牙齦  
咽喉腫痛小便赤澁艱難心胸腹痛噎嚔不  
快產後敗血上干心氣身發強直不能語言  
或瘀滯腰痛臍腹間寒子死腹中胎衣不下  
上攻膈塞並刺列缺其證必痊

陰 躄 照 海 穴 圖



照海

陰蹻照海穴主治歌

喉閉淋澁與胸腫膀胱氣痛並腸鳴食黃酒積臍  
腹痛嘔瀉胃翻及乳癰便燥難產血昏迷積塊腸  
風下便紅膈中不快梅核氣格主照海鍼有靈

註

上焦火盛咽喉閉塞不通下焦熱結膀胱氣  
痛小便淋澁胸中腫痛或食積酒積內蓄傷  
脾發黃或臍腹痛或嘔瀉胃翻吐食乳癰大  
便燥結及婦人生產艱難瘀血塊痛昏迷腸  
風下血不已或膈中之氣怏怏不快如梅核

氣格塞咽喉之間咯之不出噦之不下等疾  
急刺照海穴則諸證自散

手足十二經所屬歌

五藏六府共包絡手足所屬三陰陽太陰足脾手  
肺藏陽明足胃手大腸少陰足腎手心藏太陽足  
膀手小腸厥陰足肝手包絡少陰足膽手焦當

註

五藏心肝脾肺腎六府膽胃大腸小腸膀胱  
三焦共包絡分屬手足三陰三陽爲十二經  
也如肺手太陰心手少陰心包絡手厥陰手

之三陰也手太陽小腸手陽明大腸手少陽  
三焦手之三陽也足太陽膀胱足陽明胃足  
少陽膽足之三陽也足太陰脾足少陰腎足  
厥陰肝足之三陰也

天干十二經表裏歌

甲膽乙肝丙小腸丁心戊胃己脾  
庚屬大腸辛屬肺壬屬膀胱癸腎藏  
三焦陽府須歸丙包絡從陰丁火旁  
陽干爲表陰干裏藏府表裏配陰陽

按舊云三焦亦向壬中寄包絡同歸入癸方夫

三焦爲決瀆之官猶可言壬而包絡附於心  
主鳥可云癸况二藏表裏皆相火也故改正  
之

註

甲丙戊庚壬陽干也乙丁巳辛癸陰干也陽  
干爲表爲府陰干爲裏爲藏故曰藏府表裏  
配陰陽也

地支十二經流注歌

每日寅時從肺起卯時流入大腸經辰胃巳脾午  
心火未時應注小腸經申屬膀胱酉屬腎戌走包

絡亥焦宮子膽丑肝寅又肺十二經脈週環行

註

人有十二經晝夜有十二時每一經主一時  
先從寅時入肺起卯入于大腸辰入於胃巳  
入於脾午入於心未入於小腸申入於膀胱  
酉入於腎戌入於包絡亥入于三焦子入於  
胆丑入於肝至於寅時則又從肺起此十二  
經與十二時相循環而行者也

### 十二經相傳次序歌

肺大胃脾心小腸膀胱腎包焦膽肝續手陰藏手陽



手頭足陰足腹陽頭足

註

人身正脈十有二經每於平旦寅時營氣始於中焦上注於手太陰肺經自胸中而出於中府至於少商以次行於手陽明大腸等十二經終於足厥陰肝經而復始於太陰肺經也凡手之三陰從藏走手手之三陽從手走頭足之三陰從足走腹足之三陽從頭走足周流不息循環無端也

### 十二經起止歌

肺起中府止少商大腸商陽止迎香胃起承泣終  
厲兌脾起隱白大包鄉心起極泉少沖止小腸少  
澤上聽宮膀胱睛明止至陰腎起湧泉膻府終包  
絡天池中沖止三焦關沖止竹空膽童子膠止竅  
陰肝起大敦止期門

十二經穴周流歌

中府爲初注少商少商別絡注商陽商陽復向迎  
香走香接頭維至庫房維下降兮趨厲兌兌傳隱  
白至胸鄉隱白上升達大包大包仍續極泉場泉

貫少衝心部并少澤相連卽小腸澤會聽宮睛明  
分睛明下造至陰強至陰斜出湧泉底泉穴還歸  
膈府藏膈府天池橫絡截池出中衝心主張中衝  
並與關沖合關衝宛轉絲竹傍絲竹更貫瞳窠穴  
瞳窠下入竅陰方竅陰橫互大敦并敦上期門肝  
脈當期門歷遍還中府經絡周流仔細詳

十二經氣血多少歌

多氣多血惟陽明少氣太陽厥陰同二少太陰常  
少血六經氣血要分明

註

手陽明大腸足陽明胃此二經多氣多血之

經也三焦膽腎心脾肺此六經多氣少血也

心包絡膀胱小腸肝此四經乃多血少氣也

御纂醫宗金鑑卷八十

編輯刺灸心法要訣目錄

仰人諸經起止全圖

俯人諸經起止全圖

仰人骨度部位圖

俯人骨度部位圖

周身名位骨度

仰人骨度尺寸圖

俯人骨度尺寸圖

骨度尺寸

前頭面頸穴總圖

前頭面頸諸穴行列

胸腹穴總圖

胸腹諸穴行列

後頭項穴總圖

後頭項諸穴行列

背穴總圖

背穴行列

側頭面頸肩穴總圖

側頭面頸肩諸穴行列

側腋脇肋穴總圖

側腋脇肋諸穴行列

手三陰經總穴圖

手三陰經總穴名

手三陽經總穴圖

手三陽經總穴名

足三陰經總穴圖

足三陰經總穴名

足三陽經總穴圖

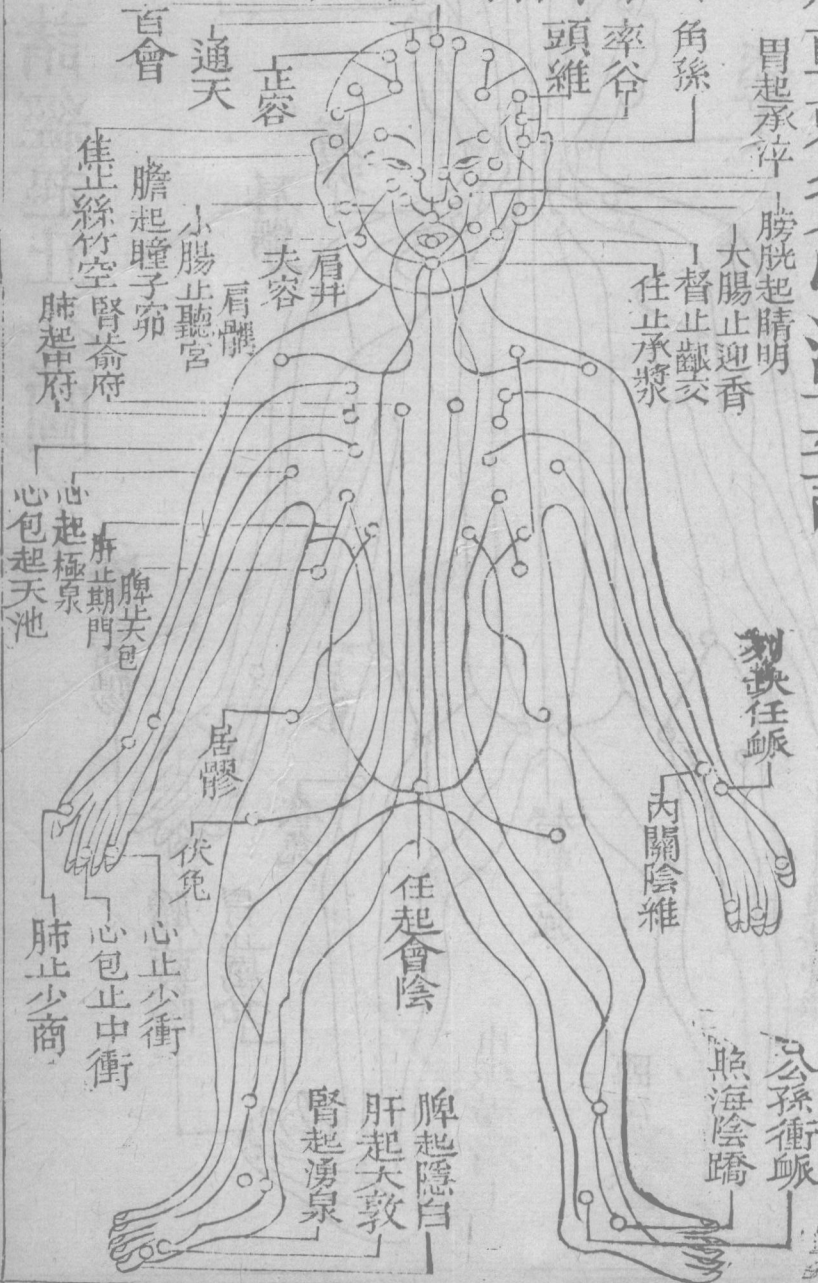
足三陽經總穴名



御纂醫宗金鑑卷八十

編輯刺灸心法要訣

仰面諸經起止全圖

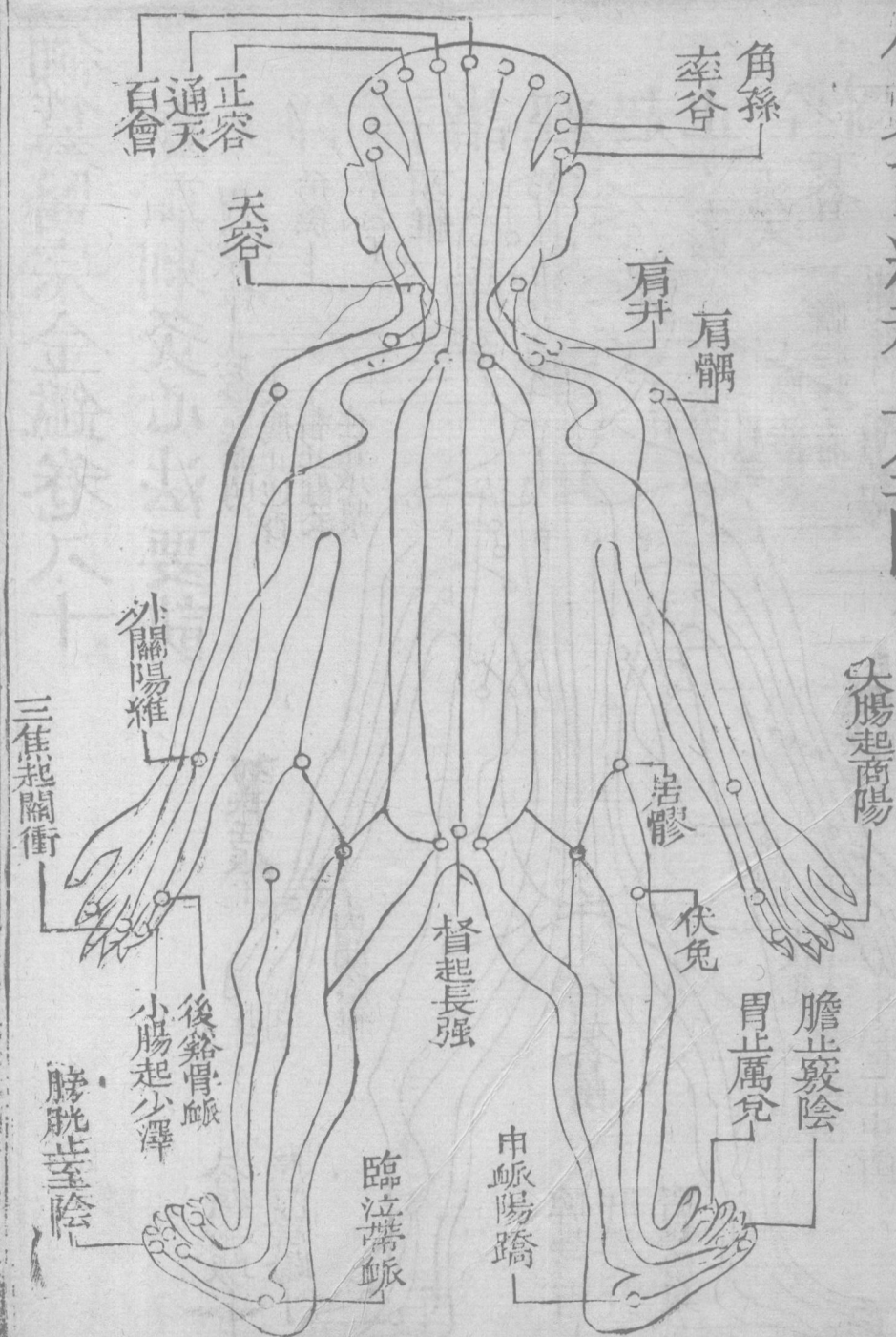


御纂醫宗金鑑

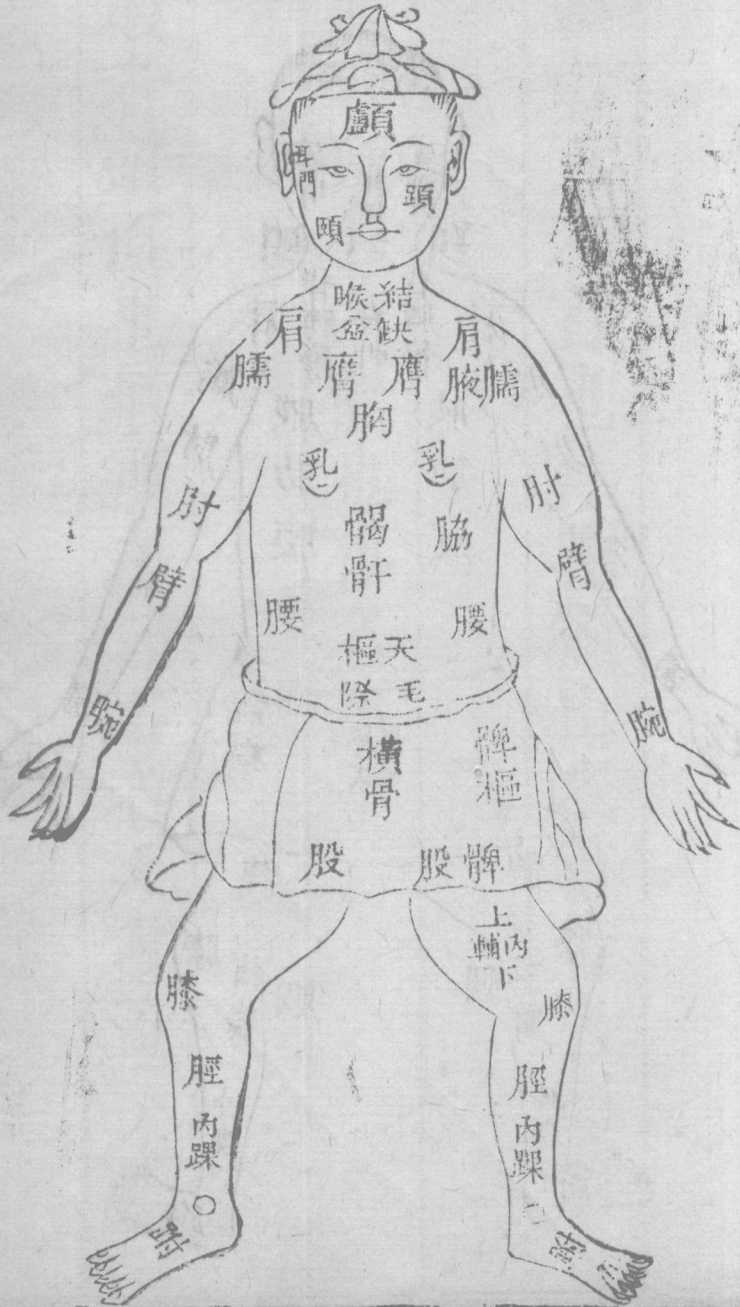
卷八十

一

# 俯人諸經起止全圖



正 面 骨 度 部 位 圖

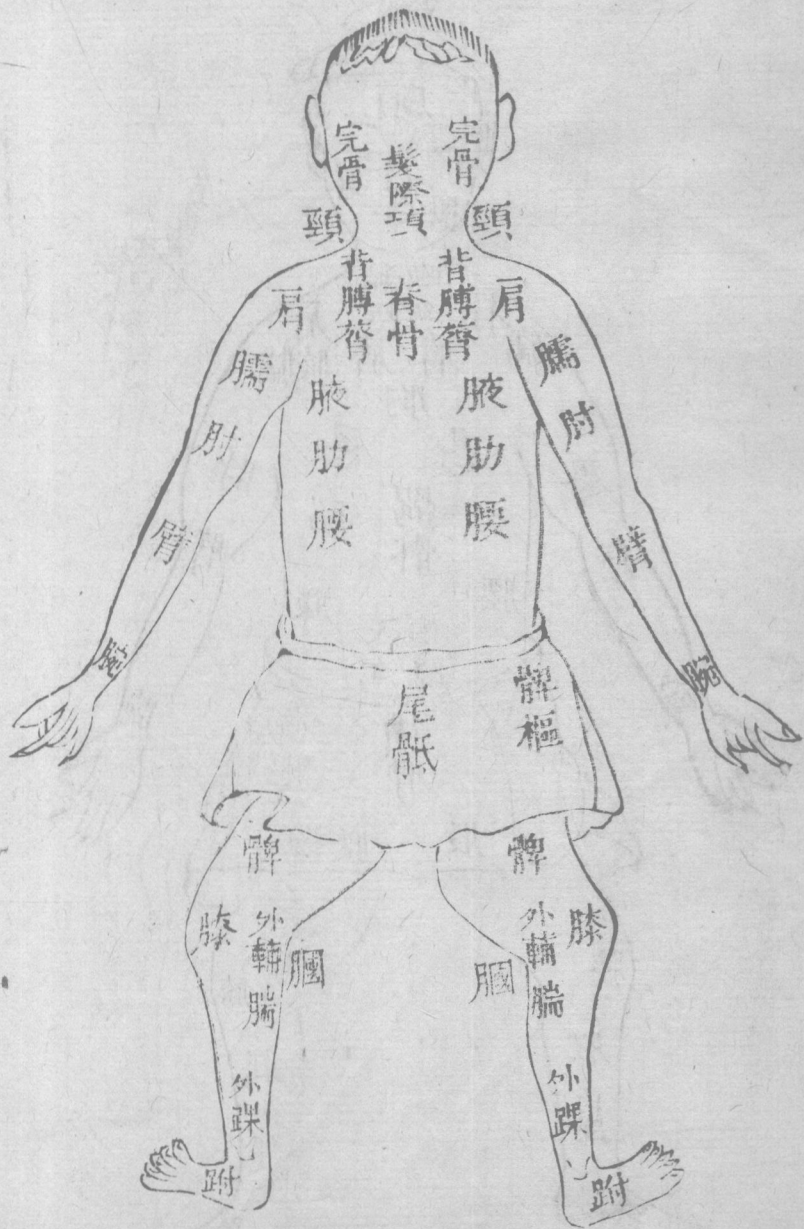


印篆醫宗金鑑

卷八十一

十一

# 背面部骨度部位圖



從身骨圖卷之三

卷之三

二

周身名位骨度

頭

註 頭者人之首也凡物獨出之首皆名曰頭

腦

註 腦者頭骨之髓也俗名腦子

顛

註 顛者頭頂也顛頂之骨俗名天靈蓋

凶

註 凶者顛前之頭骨也小兒初生未闔名曰凶

門已闔名曰凶骨即天靈蓋後合之骨

面

註 凡前曰面凡後曰背居頭之前故曰面也

顏

註 顏者睂目間名也

額顙

註 額前髮際之下兩睂之上名曰額一曰顙者

亦額之謂也

頭角

長各如其類

註 額兩旁稜處之骨也

鬢骨

註 卽兩太陽之骨也

目

註 目者司視之竅也

目胞

註 目胞者一名目窠一名目褰卽上下兩目外

衛之胞也

目綱

註

目綱者即上下目胞之兩臉邊又名曰睫司

目之開闔也

目內眥

註

目內眥者乃近鼻之內眼角以其大而圓故

又名大眥也

目外眥

註

目外眥者乃近鬢前之眼角也以其小而尖

故稱目銳眥也

目珠



註 目珠者目睛之俗名也

目系

註 目系者目睛入腦之系也

目眶骨

註 目眶者目窠四圍之骨也上曰眉稜骨下即

頤骨頤骨之外即顴骨

頤

註 目下之眶骨顴骨內下連上牙床者也

頰

御製醫方金鑑卷之二  
註  
頰者鼻梁即山根也

鼻

註  
鼻者司臭之竅也兩孔之界骨名曰鼻柱下  
至鼻之盡處名曰準頭

頤

註  
頤者頤內鼻旁間近生門牙之骨也

顴

註  
顴者面兩旁之高起大骨也

頤

註 頤者俗呼爲腮口旁頰前肉之空軟處也

耳

註 耳者司聽之竅也

蔽

註 蔽者耳門也

耳郭

註 耳郭者耳輪也

頰

註 頰耳前額側面兩旁之稱也

曲頰

註

曲頰者頰之骨也曲如環形受頰車骨尾之鈎者也

頰車

註

頰車者下牙床骨也總載諸齒能咀食物故名頰車

人中

註

人中者鼻柱之下脣之上穴名水溝

口

註 口者司言食之竅也

脣

註 脣者口端也

吻

註 吻者口之四周也

頤

註 頤者口角後頤之下也

頰

註 頰者口之下脣至末之處俗名下把殼也

頷

註

頷者頰下結喉上兩側肉之空軟處也

齒

註

齒者口斷所生之骨也俗名曰牙有門牙虎牙槽牙上下盡根牙之別

舌

註

舌者司味之竅也

舌本

註

舌本者舌之根也

頰頰

註頰頰者口內之上二孔司分氣之竅也

懸雍垂

註懸雍垂者張口視喉上似乳頭之小舌俗名

確嘴

會厭

註會厭者覆喉管之上竅似皮似膜發聲則開

嚥食則閉故為聲音之戶也

咽

註 咽者飲食之路也居喉之後

喉

註 喉者通聲息之路也居咽之前

喉嚨

註 喉嚨者喉也肺之系也

隘

註 隘者咽也胃之系也

結喉

註 結喉者喉之管頭也其人瘦者多外見頸前



肥人則隱於肉內多不見也

### 胸膺

註

胸者缺盆下腹之上有骨之處也膺者胸前兩旁高處也一名曰臆胸骨肉也俗名胸膛

### 髑髀

註

髑髀者胸之衆骨名也

### 乳

註

乳者膺上突起兩肉有頭婦人以乳兒者也

### 鳩尾

註 鳩尾者即蔽心骨也其質係脆骨在胸骨之

下岐骨之間

### 膈

註 膈者胸下腹上之界內之膜也俗名羅膈

### 腹

註 腹者膈之下曰腹俗名曰肚膈之下曰小腹

亦名小腹

### 臍

註 臍者人之初生胞帶之處也

毛際

註

毛際者小腹下橫骨間叢毛之際也下橫骨

俗名蓋骨

篡

註

篡者橫骨之下兩股之前相合共結之凹也

前後兩陰之間名下極穴又名屏翳穴會陰

穴即男女陰氣之所也

舉丸

註

舉丸者男子前陰兩丸也

上橫骨

註 上橫骨在喉前宛宛中天突穴之外小灣橫

骨旁接拄骨之骨也

拄骨

註 拄骨者膺上缺盆之外俗名顛子骨也內接

橫骨外接肩解也

肩解

註 肩解者肩端之骨節解處也

髑骨

註 髑骨者肩端之骨也卽肩胛骨頭白之上稜骨也其曰接臑骨上端俗曰肩頭其外曲卷翅骨肩後之稜骨也其下稜骨在背肉內

肩胛

註 肩胛者卽髑骨之末成片骨也亦名肩膊俗名欽板子骨

臂

註 臂者上身兩大支之通稱也一名曰肱俗名肱膊肱膊中節上下骨交接處名曰肘肘上

之骨曰髌骨肘下之骨曰臂骨臂骨有正輔  
二骨輔骨在上短細偏外正骨居下長大偏  
內俱下接腕骨也

# 腕

註  
腕者臂掌骨接交處以其宛屈故名也當外  
側之骨名曰高骨一名銳骨亦名踝骨

# 掌骨

註  
掌者手之衆指之本也掌之衆骨名壅骨合  
湊成掌非塊然一骨也

魚

註

魚者在掌外側之上隴起其形如魚故謂之

魚也

手

註

手者上體所以持物也

手心

註

手心者即掌之中也

手背

註

手背者手之表也

指骨

註

指者手指之骨也第一大指名巨指在外二節本節在掌第二名食指又名大指之次指三節在外本節在掌第三中指名將指三節在外本節在掌第四指名無名指又名小指之次指三節在外本節在掌第五指爲小指三節在外本節在掌其節節交接處皆有碎骨筋膜聯絡

爪甲



註 爪甲者指之甲也足趾同

岐骨

註 岐骨者凡骨之兩叉者皆名岐骨手足同

臑

註 臑者肩髀下內側對腋處高起稟白肉也

腋

註 腋者肩之下脇之上際俗名肱腋窩

脇肋

註 脇者腋下至肋骨盡處之統名也曰肋者脇

之單條骨之謂也統脇肋之總又名曰肱

季脇

註季脇者脇之下小肋骨也俗名軟肋

眇

註眇者脇下無肋骨空軟處也

腦後骨

註腦後骨者俗呼腦杓

枕骨

註枕骨者腦後骨之下隴起者是也其骨或棱

或平或長或圓不一

### 完骨

註

耳後之棱骨名曰完骨在枕骨下兩旁之棱骨也

### 頸項

註

頸項者頸之莖也又曰頸者莖之側也項者莖之後也俗名脖子

### 頸骨

註

頸者頭之莖骨肩骨上際之骨俗名天柱骨

也

項骨

註

項骨者頭後莖骨之上三節圓骨也

背

註

背者後身大椎以下腰以上之通稱也

膂

註

膂者夾脊骨兩旁肉也

脊骨

註

脊骨者脊膂骨也俗名脊樑骨

腰骨

註 腰骨者即脊骨十四椎下十五十六椎間尻

上之骨也其形中凹上寬下窄方圓二三寸

許兩旁四孔下接尻骨上際也

腓

註 腓者腰下兩旁髀骨上之肉也

臀

註 臀者腓下尻旁大肉也

尻骨

註尻骨者腰骨下十七椎十八椎十九椎二十

椎二十一椎五節之骨也上四節紋之旁左

右各四孔骨形內凹如瓦長四五寸許上寬

下窄末節更小如人參蘆形名尾間一名骶

端一名橛骨一名窮骨在肛門後其骨上外

兩旁形如馬蹄附着兩髀骨上端俗名髻骨

肛

註肛者大腸下口也

下橫骨髀骨槌骨

註下橫骨在少腹下其形如蓋故名蓋骨也其骨左右二大孔上兩分出向後之骨首如張扇下寸許附著於尻骨之上形如馬蹄之處名曰髀骨下兩分出向前之骨末如槌柱在於臀內名曰槌骨與尻骨成鼎足之勢爲坐之主骨也婦人俗名交骨其骨面名曰髀俠髀之白名曰機又名髀樞外接股之髀骨也卽環跳穴處此一骨五名也

股

註 股者下身兩大支之通稱也俗名大腿亦腿  
中節上下交接處名曰膝膝上之骨曰髀骨  
股之大骨也膝下之骨曰脛骨脛之大骨也

### 髀骨

註 髀者膝上之大骨也上端如杵接於髀樞下  
端如鎚接於脛骨也

### 脛骨

註 脛骨者俗名臙脛骨也其骨兩根在前者名  
成骨又名胫骨形粗膝外突出之骨也在後



者名輔骨形細膝內側之小骨也

伏兔

註

伏兔者髀骨前膝之上起肉似俯兔故曰伏兔

膝解

註

膝解者膝之節解也

臄骨

註

臄骨者膝上蓋骨也

連骸

行身醫身金鑑 卷八  
註 連骸者膝外側二高骨也

膕

註 膕者膝後屈處俗名腿凹也

腓

註 腓者下腿肚也一名腓腸俗名小腿肚

踝骨

註 踝者胫骨之下足附之上兩旁突出之高骨  
在外爲外踝在內爲內踝也

足

註 足者下體所以趨者也俗名腳

跗骨

註 跗者足背也一名足趺俗稱腳面跗骨者足

趾本節之眾骨也

足心

註 足心者卽踵之中也

跟骨

註 跟足後根之骨也

趾

註

趾者足之指也其數五名爲趾者別於手也  
居內之大者名大趾第二趾名大趾之次趾  
第三趾名中趾第四名小趾之次趾第五居  
外之小者名小趾足之指節與手指節同其  
大趾之本節後內側圓骨形突者名核骨

三毛

註

足大趾爪甲後爲三毛毛後橫紋爲聚毛

踵

註

踵者足下面着於地之謂也俗名腳底板

# 正人面骨度分寸圖



髮至頤一尺

廣一尺三寸

耳前當耳門

兩額去七寸

結缺乳  
喉至四廣  
至鳩尾  
缺鳩尾  
盆尾尺九寸  
四寸九寸

人有大小長短不等同身尺寸取之

人長則寸長人短則寸短老幼皆然

季脇至臍  
長六寸

半寸六寸

橫骨至內輔上  
廉長一尺八寸

臍下至膝  
長一尺九寸

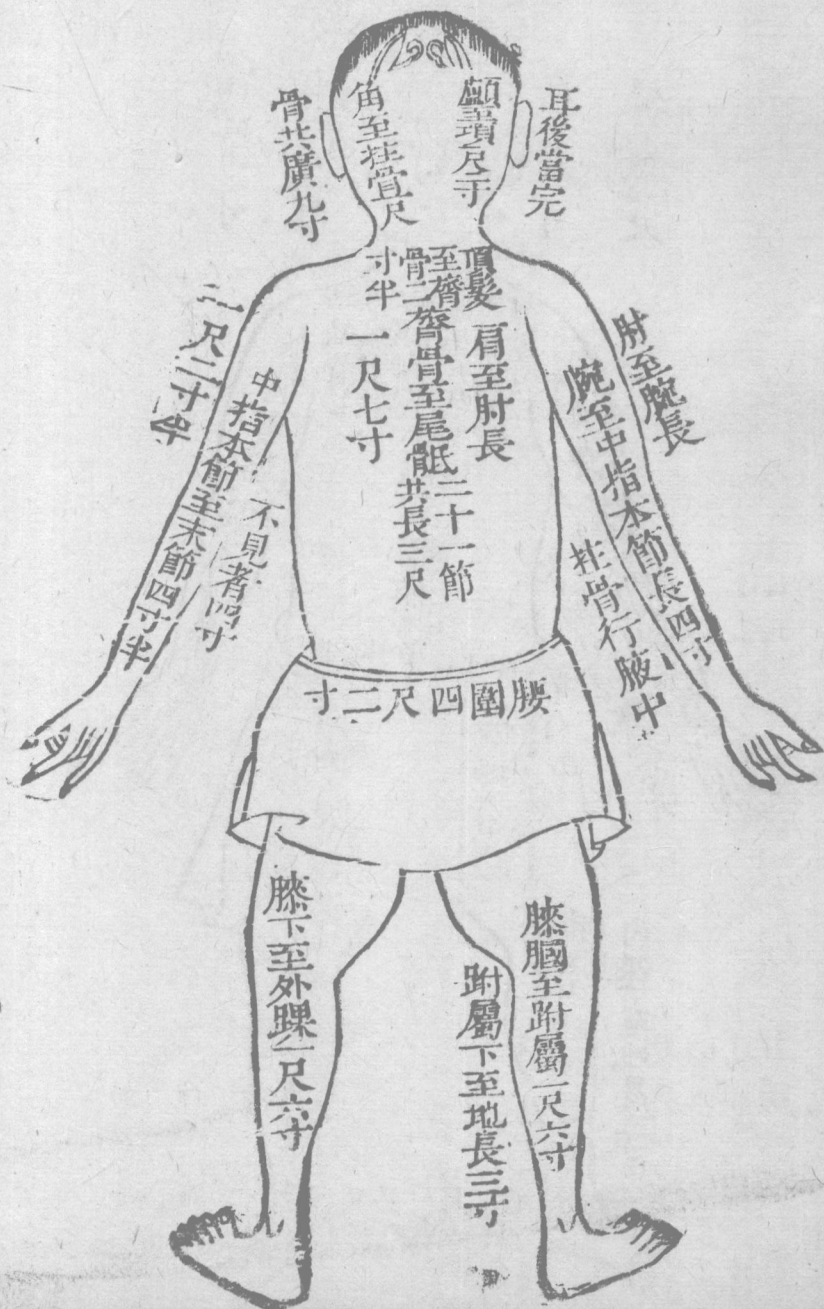
內輔廉至廉長一尺

膝至內踝長一尺二寸

內踝下至地長三寸

足長二尺四寸  
廣半寸

# 背面部骨度分寸圖



復身圖卷八

骨度尺寸

頭部

項髮以下至背骨長二寸半

自後髮際以至大椎頭骨三節處也

按

頭部折法以前髮際至後髮際折為一尺二

寸如髮際不明則取脊心直上後至大杼骨

折作一尺八寸此為直寸橫寸法以眼內角

至外角此為一寸頭部橫直寸法並依此○

督脈神庭至太陽曲差穴曲差至少陽本神

穴本神至陽明頭維穴各開一寸半自神庭

至頭維各開四寸半

胸腹部

結喉以下至缺盆中長四寸

此以巨骨上陷中而言即天突穴處

缺盆以下至鬲膈之中長九寸

胃圍四尺五寸

兩乳之間廣九寸半

當折八寸為當

鬲膈中下至天樞長八寸

天樞足陽明穴名在臍旁此指平臍而言

天樞以下至橫骨長六寸半

毛際

下骨曰

橫骨



按此古數也以今用上下穴法參較多有未合

宜從後胃腹折法為當

兩髀之間廣六寸半

此當兩股之中橫骨兩頭之處俗名髀縫

按

胃腹折法直寸以中行為之自缺盆中天突

穴起至岐骨際上中庭穴止折作八寸四分

自髑髀上岐骨際下至臍心折作八寸臍心

下至毛際曲骨穴折作五寸橫寸以兩乳相

去折作八寸胃腹橫直寸法并依此

背部

脊骨以下至尾骶二十一節長三尺

脊骨脊骨也脊骨外小而

內巨人之所以能負任者以是骨之巨也脊骨二十四節今云二十一節者除項骨三節不在

內尾骶骨男子者尖女人者平

腰圍四尺二寸

按

背部折法自大椎至尾骶通折三尺上七節

各長一寸四分一釐共九寸八分七釐中七

節各一寸六分一釐共一尺一寸二分七釐

第十四節與臍平下七節各一寸二分六釐

共八寸八分二釐共二尺九寸九分六釐不

足四釐者有零未盡也直寸依此橫寸用中  
指同身寸法○脊骨內濶一寸凡云第二行  
俠脊一寸半三行俠脊三寸者皆除脊一寸  
外淨以寸半三寸論故在二行當爲二寸在  
三行當爲三寸半也

側部

自拄骨下行腋中不見者長四寸  
拄骨頸項根骨也

腋以下至季脇長一尺二寸  
季脇小肋也

季脇以下至髀樞長六寸  
大腿曰股股上曰髀樞骨之下大腿之上兩骨

合縫之所曰髀樞當足少陽環跳穴處也

髀樞下至膝中長一尺九寸

橫骨上廉下至內輔之上廉長一尺八寸

骨際曰廉膝旁

之骨突出者曰輔骨內口內輔外曰外輔

內輔之上廉以下至下廉長三寸半

上廉下廉可摸而得

內輔下廉下至內踝長一尺二寸

內踝以下至地長三寸

### 四肢部

肩至肘長一尺七寸

肘至腕長一尺二寸半

臂之中節曰肘

腕至中指本節長四寸

臂掌之交曰腕

本節至末長四寸半

指之後節曰本節

膝以下至外踝長一尺六寸

膝脰以下至跗屬長一尺二寸

脰腿灣也跗足面也膝在前脰在後

跗屬者凡兩踝前後脛掌所交之處皆為跗之屬也

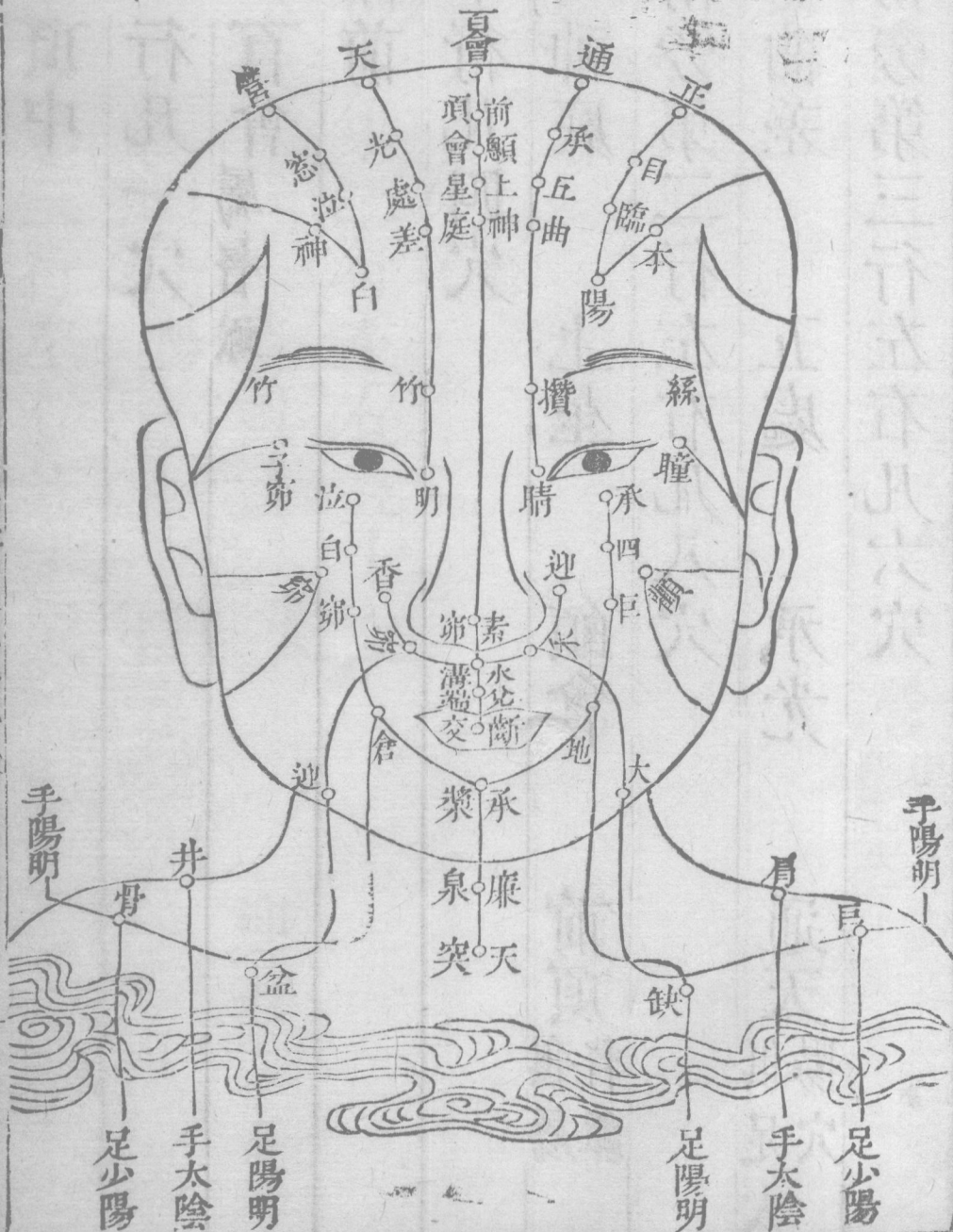
跗屬以下至地長三寸

外踝以下至地長一寸

足長一尺二寸廣四寸半

按骨度乃靈樞經骨度篇文所論之長短皆古數也然骨之大者太過小者不及此亦但言其則耳至於周身手足折量之法當用前中指同身寸法爲是

# 前頭面頸穴總圖



頭部頂中

中行凡一穴

百會 屬督脈

頭部前

中行凡四穴

神庭

上星

額會

前頂

俱屬督脈

兩旁第二行左右凡八穴

曲差

五處

承光

通天

俱足太陽穴

兩旁第三行左右凡六穴



臨泣

目窻

正營俱足少陽穴

正面部

中行凡五穴

素膠

水溝

兌端

斷交俱督脈穴

承漿任脈穴

兩旁第二行左右凡十穴

攢竹

睛明俱足太陽陽穴

迎香

禾膠俱手陽明穴

巨膠足陽明穴

兩旁第三行左右凡十穴

陽白

足少陽穴承泣

四白

地倉

大迎

俱足陽明穴

兩旁第四行左右凡八穴

本神

童子膠

俱足少陽穴

絲竹空

手足少陽穴

顴膠

手太陽穴

頸部

甲行凡二穴

廉泉

天突

俱屬任脈

# 胸腹穴總圖

手太陰

中府  
天食

氣庫  
屋膺  
乳乳

俞  
越  
神

中行  
天璇  
華紫  
玉璫  
中鳩  
尾

突璣  
蓋宮  
堂中  
庭

戶房  
翳窓  
中根

門  
府  
樂  
衛  
谿  
寶

行臂

期  
承  
腹

通  
承  
梁

巨  
腕  
中  
建  
下  
水  
神

門  
谷  
腕  
里  
腕  
分  
關

容  
滿  
門  
乙  
門  
樞

門  
胃  
哀  
乙  
門  
樞

大  
外  
大

中  
四  
氣

陰  
氣  
石  
關  
中

交  
海  
門  
元  
極

滿  
六  
道  
室  
門

結  
陵  
巨  
六  
道  
室  
門

水  
歸  
氣

大  
橫

中  
曲

胃  
極

道  
室  
門

道  
室  
門

會陰  
足少陰  
足太陰  
足陽明  
足太陽  
足少陽  
足厥陰

印纂醫旨三全監  
卷八十一  
編輯刺灸心法要訣  
三

胸部

中行凡七穴

天突

璇璣

華蓋

紫宮

玉堂

膻中

中庭

俱任脈

兩旁第二行左右凡十二穴

去中行任脈二寸

俞府

或中

神藏

靈墟

神封

步廊

俱足少陰

兩旁第三行左右凡十二穴

自氣戶夾俞府旁二寸去中行四寸

氣戶

庫房

屋翳

膺窻

乳中

乳根

俱足陽明

兩旁第四行左右凡十二穴

自雲門夾氣戶旁二寸去中行六寸

雲門

中府

俱手太陰

周榮

胸鄉

天谿

食竇

俱足太陰

腹部

中行凡十五穴

鳩尾

巨闕

上脘

中脘

建里

下脘

水分

神闕

陰交

氣海

石門

關元

中極

曲骨

會陰

俱任

兩旁第二行左右凡二十二穴

自幽門夾巨關兩旁各半寸循

衝脈下行至橫骨

幽門

通谷

陰都

石關

商曲

育俞

中柱

四滿

氣穴

大赫

橫骨

俱足少陰

兩旁第三行左右凡二十六穴

自不容夾幽門兩旁各一寸五

分去中行二寸

不容

承滿

梁門

關門

太乙

滑肉門

天樞

外陵

大巨

水道

歸來

氣衝

俱足陽明

急鯀

足厥陰穴夾氣衝旁各半寸去中行二寸半

兩旁第四行左右凡十四穴

自期門上直兩乳夾不容旁各一寸

五分去中行三寸半

期門

足厥陰

日月

足少陽

腹哀

大橫

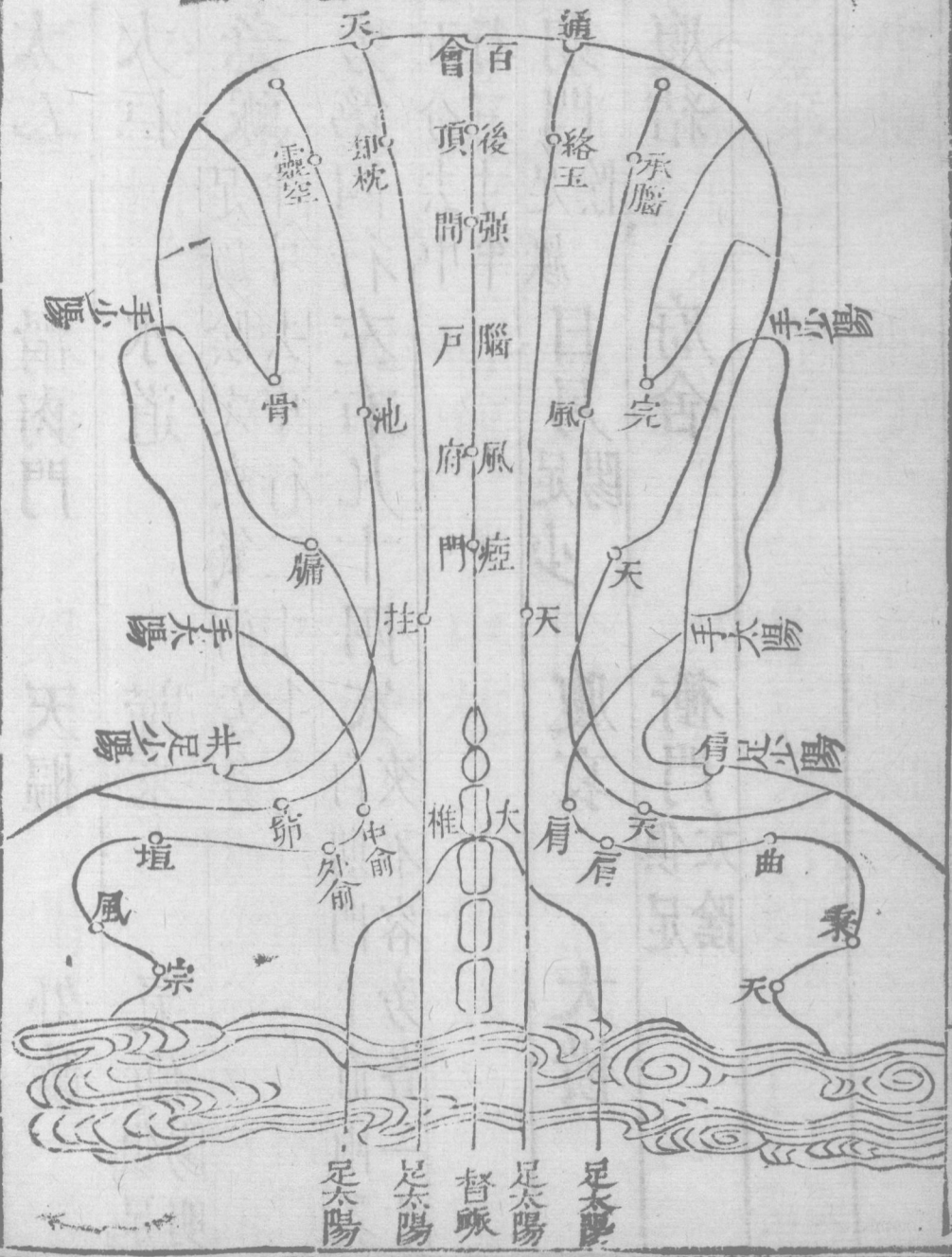
腹結

府舍

衝門

俱足太陰

後頭項穴總圖



復身醫宗全錄  
卷八

三



頭部後

中行凡五穴

後頂

強間

腦戶

風府

瘧門

俱屬督脈

兩旁第二行左右凡六穴

絡却

玉枕

天柱

俱足太陽穴

兩旁第三行左右凡六穴

承靈

腦空

風池

俱足少陽穴

兩旁第四行左右凡四穴

完骨 足少陽穴 天牖 手少陽穴

瓜瀝

瀝谷

風餅

兩受液二杯式沐凡六穴

痛賦

正林

天林

兩受液二杯式沐凡六穴

賦門

舒頂

瀝開

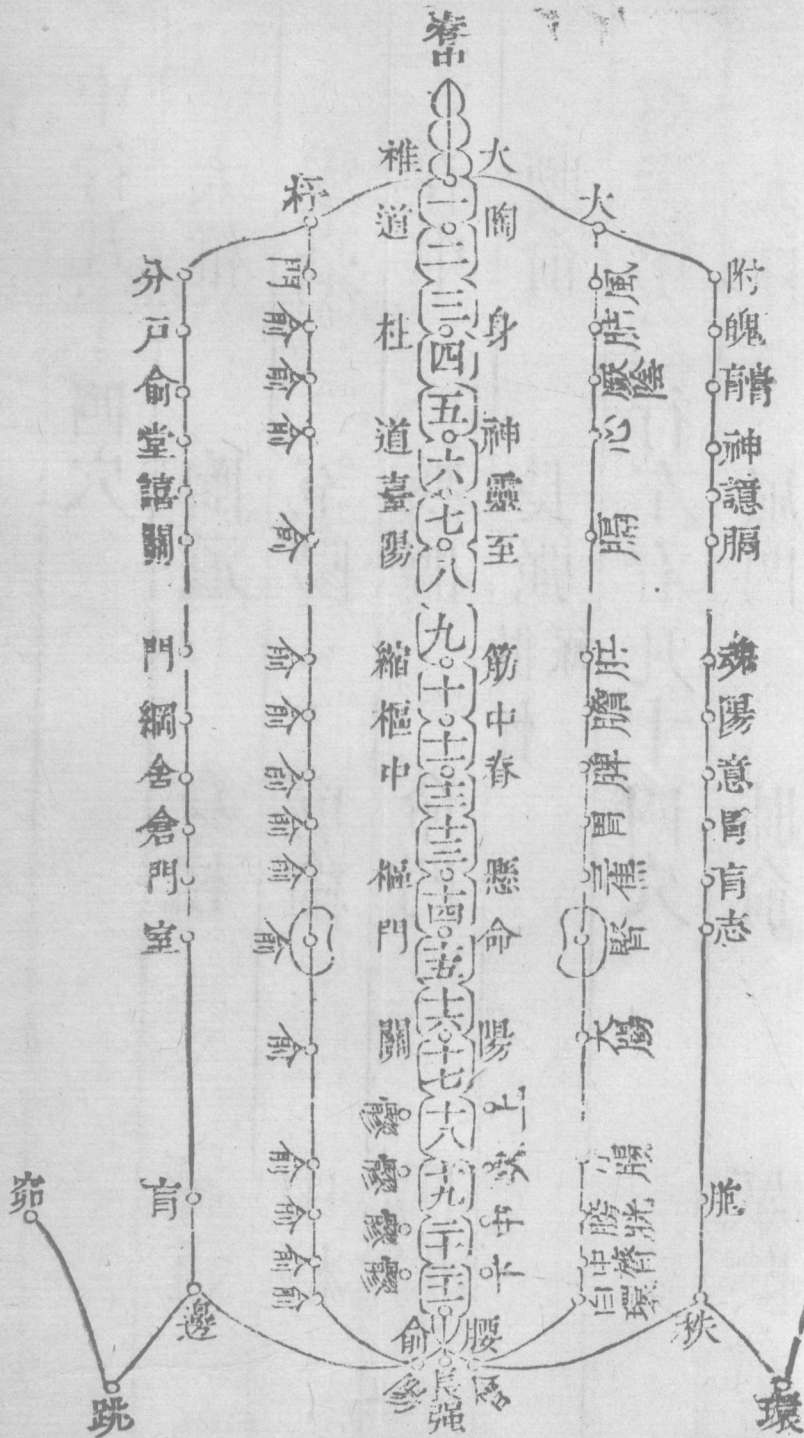
瀝耳

瀝球

中沐凡五穴

頭階

# 背穴總圖



背部

中行凡十四穴

大椎

陶道

身柱

神道

靈臺

至陽

筋縮

中樞

脊中

懸樞

命門

陽關

腰俞

長強

俱督  
脈

兩旁第二行左右凡十四穴

大杼

風門

肺俞

厥陰俞

心俞

膈俞

肝俞

膽俞

脾俞

胃俞

三焦俞

腎俞

大腸俞

小腸俞

膀胱俞

中膂俞

白環俞

上俱夾脊去中行二寸

上膠

次膠

中膠

下膠

上俱夾脊骨兩旁十七十八十九二十寸椎空中

會陽

夾尻骨兩旁上俱足太陽穴

兩旁第三行左右凡二十八穴

去脊中行三寸五分

附分

鬼戶

膏盲俞

神堂

諛譖

膈關

覓門

陽綱

意舍

胃倉

盲門

志室

胞盲

秩邊

俱足  
太陽

百四

志定

...

...

...

...

...

...

...

...

兩受於三... 二十入穴

三十正...

會...

...

中...

...

...

白...

...

...

...

大...

...

...

...

...

...

...

...

# 側頭面項肩穴總圖



側頭部

左右凡二十八穴

頭維

足陽明穴

額厭

懸顱

懸釐

曲鬢

率谷

天衝

浮白

竅陰

俱足少陽穴

角孫

顱息

瘖脈

翳風

絲竹

俱手少陽穴

側面部

左右凡十四穴

客主人

聽會

俱足少陽

和髎

耳門

俱手少陽



聽宮 手太陽 下關 頰車 俱足陽

側項部

左右凡十四穴

人迎 嬰筋之前 水突 氣舍 俱足陽

扶突 嬰筋之後 天鼎 俱手陽 天窻 扶突之後 天容 俱手太陽

肩膊部

左右凡十二穴

巨骨 肩髃 臂臑 俱手陽

肩井 足少陽 肩髃 臑會 俱手少陽

# 側腋脇肋穴總圖



御製醫宗金鑑

卷八

三

側腋脇肋部

左右凡二十穴

淵液

輒筋

俱足少陽

天池

手厥陰

大包

足太陽

章門

足厥陰

京門

帶脈

五樞

維道

居髎

俱足少陽

附兩手奇俞穴

左右凡六穴

拳尖

在中指本節前骨尖上握拳取之

五虎

一在手食指背間一在無名指背間皆在次節三節相接骨尖上各一穴握拳

取

之

取之亦非食津者區

然火

尖上對脊地之海中淋木滑前骨

六

指兩手背命穴

膝

承

寧

涼

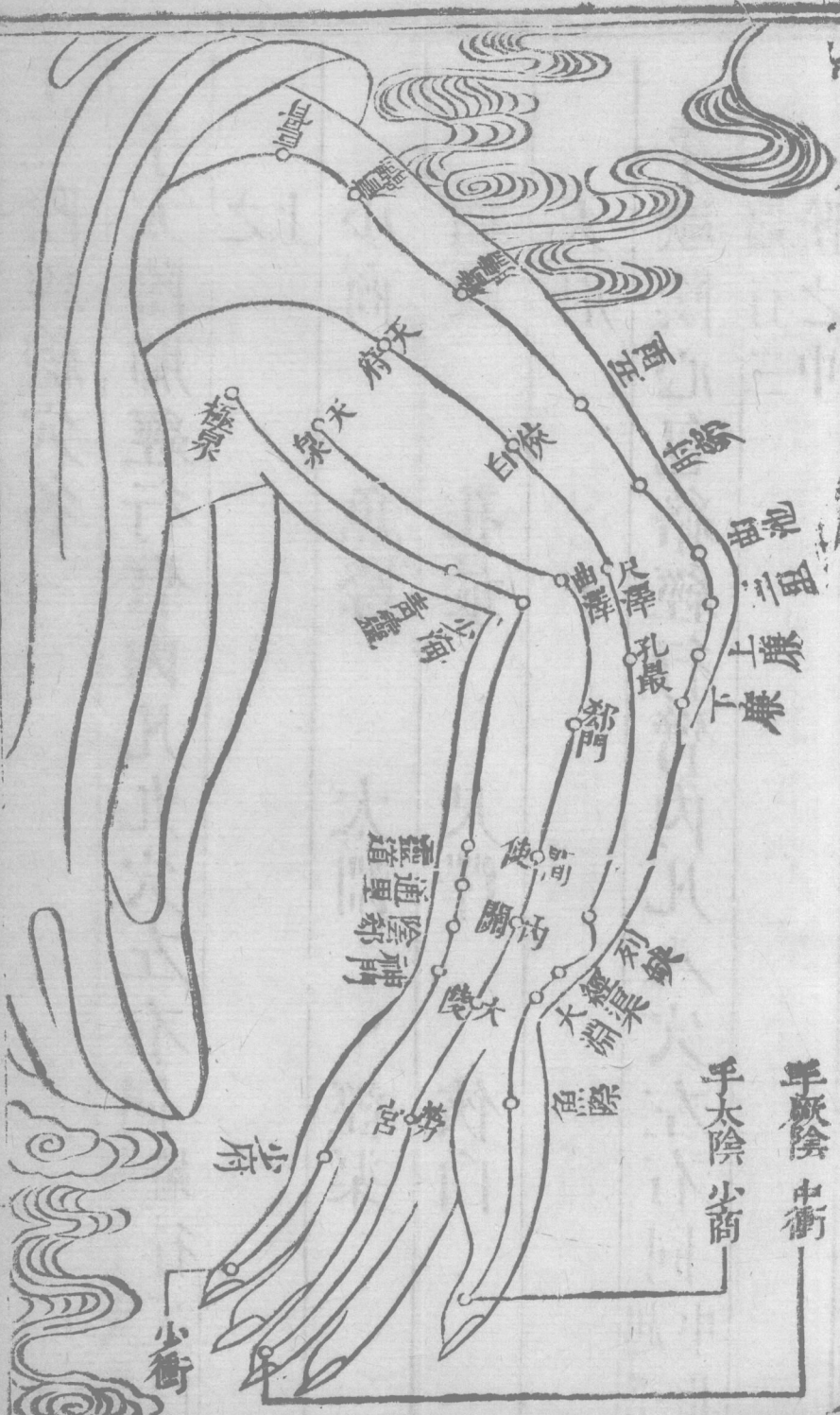
標

轉

坐

兩

# 手三陰經總穴圖



手太陰少商  
手厥陰中衝

手少陰少衝

針灸學

卷八

編輯刺灸心法要訣

三五

手三陰經總穴名

手太陰肺經行臂內凡九穴左右同

起手大指端行三陰

上之

少商

魚際

太淵

經渠

列缺

孔最

尺澤

俠白

天府

手厥陰心包絡經行臂內凡八穴左右同

起手中指

端行三陰之中

中衝

勞宮

大陵

內關

間使

郄門

曲澤

天泉

手少陰心經行臂內凡九穴左右同

起手小指內側端行

三陰之下

少衝

少府

神門

陰郄

通里

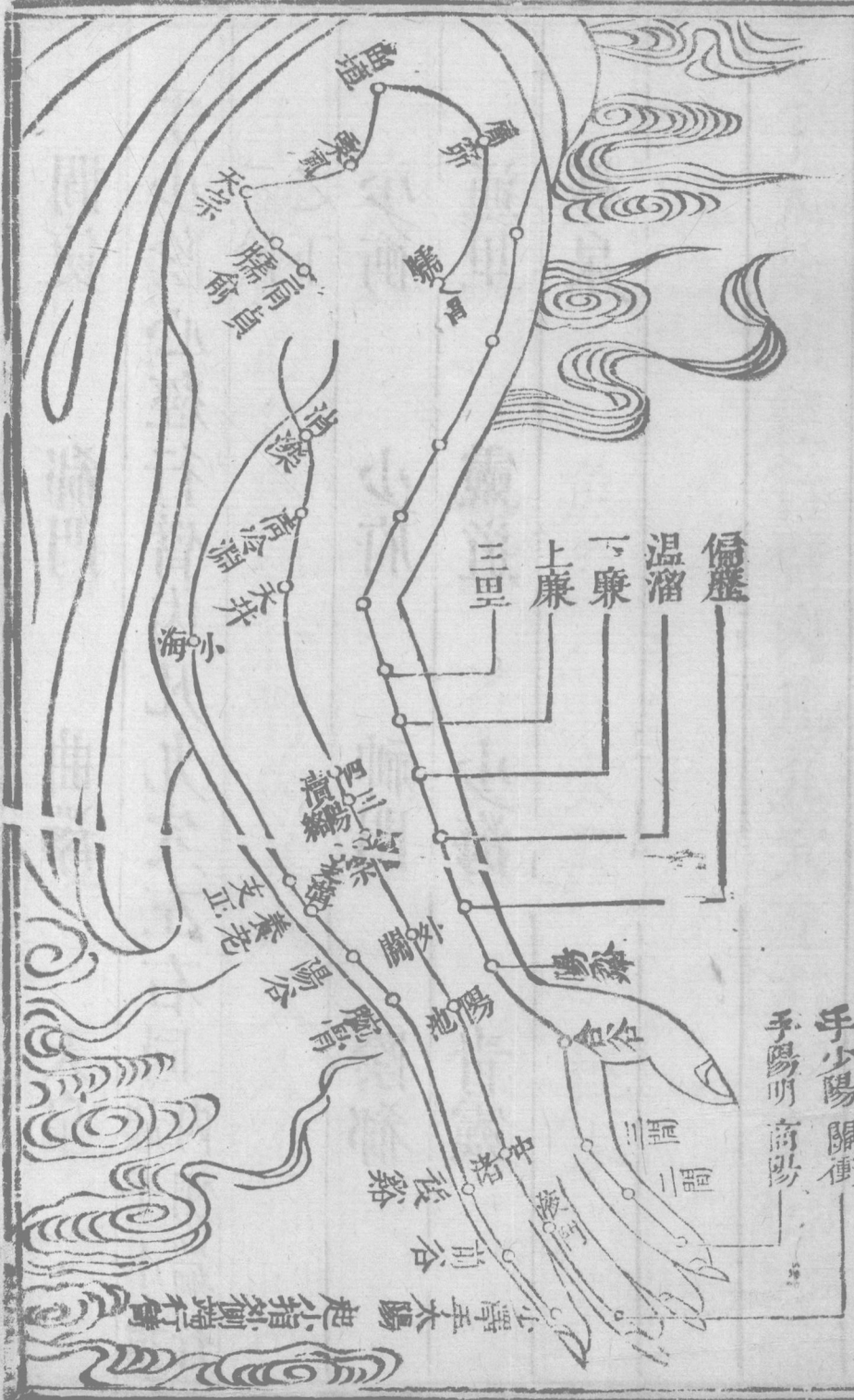
靈道

少海

青靈

極泉

# 手三陽經總穴圖





手三陽經總穴名

手陽明大腸經行臂外凡十四穴左右同

起于食指

端行三陽之上

商陽

二間

三間

合谷

陽谿

偏歷

溫溜

下廉

上廉

三里

曲池

肘髎

五里

臂臑

手少陽三焦經行臂外凡十二穴左右同

起于無名指

指端行三陽之中

關衝

液門

中渚

陽池

外關

支溝

會宗

三陽絡

四瀆

天井

清冷淵

消灤

手太陽小腸經行臂外凡八穴左右同

起手小指外側

端行三陽之下

少澤

前谷

後谿

腕骨

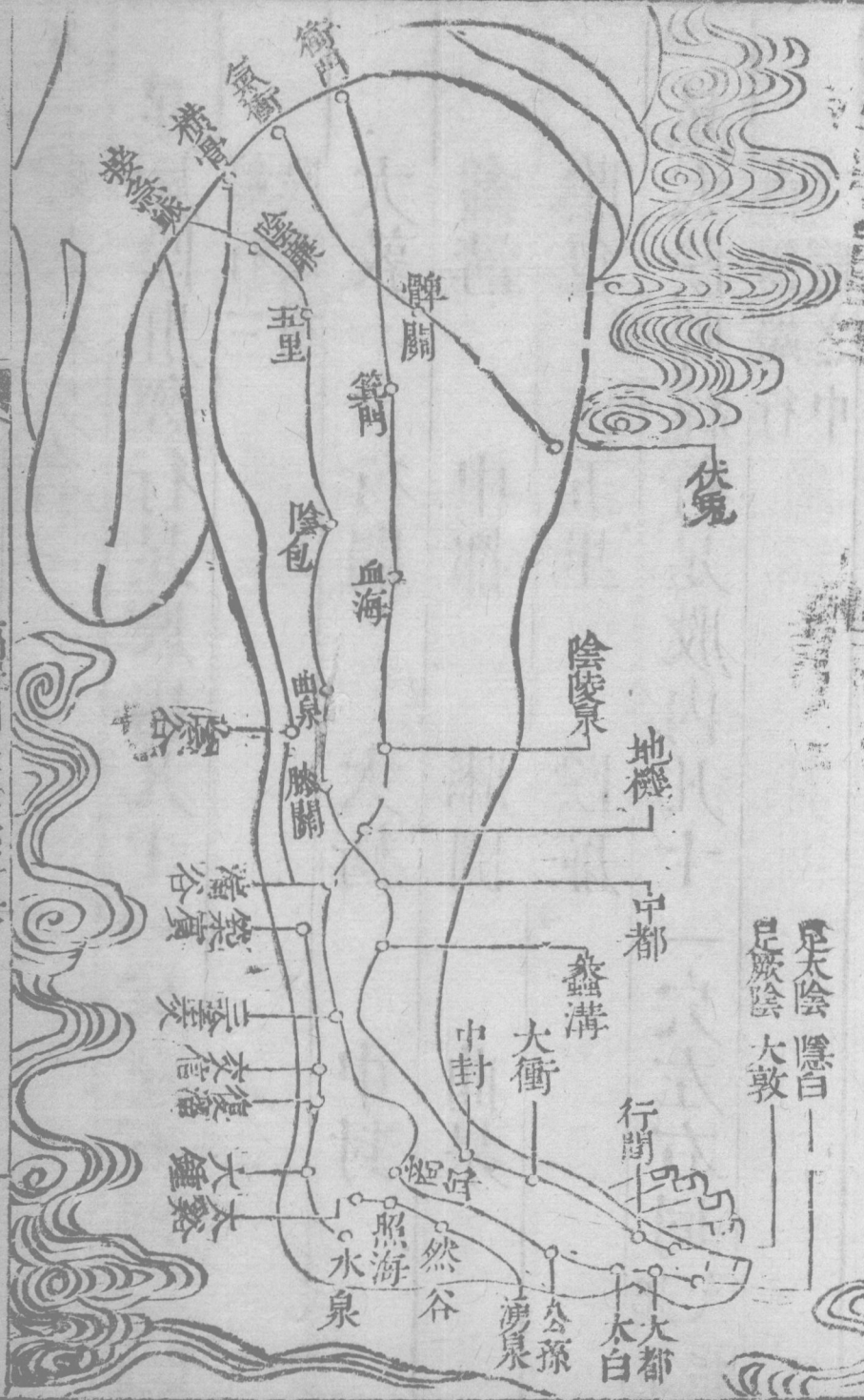
陽谷

養老

支正

小海

# 足三陰經總穴圖



足厥陰 大敦  
足太陰 隱白

印真... 編解刺灸心法要訣

足三陰經總穴名

足厥陰肝經行足股內凡十一穴左右同

起足大指

端行三陰之前

大敦

行間

太衝

中封

蠡溝

中都

膝關

曲泉

陰包

五里

陰廉

足太陰脾經行足股內凡十一穴左右同

起足大指

內側端行三陰之中

隱白

大都

太白

公孫

商邱

三陰交

漏谷

地機

陰陵泉

血海

箕門

足少陰腎經行足股內凡十穴左右同

起足心行三陰

之後

湧泉

然谷

太谿

大鍾

照海

水泉

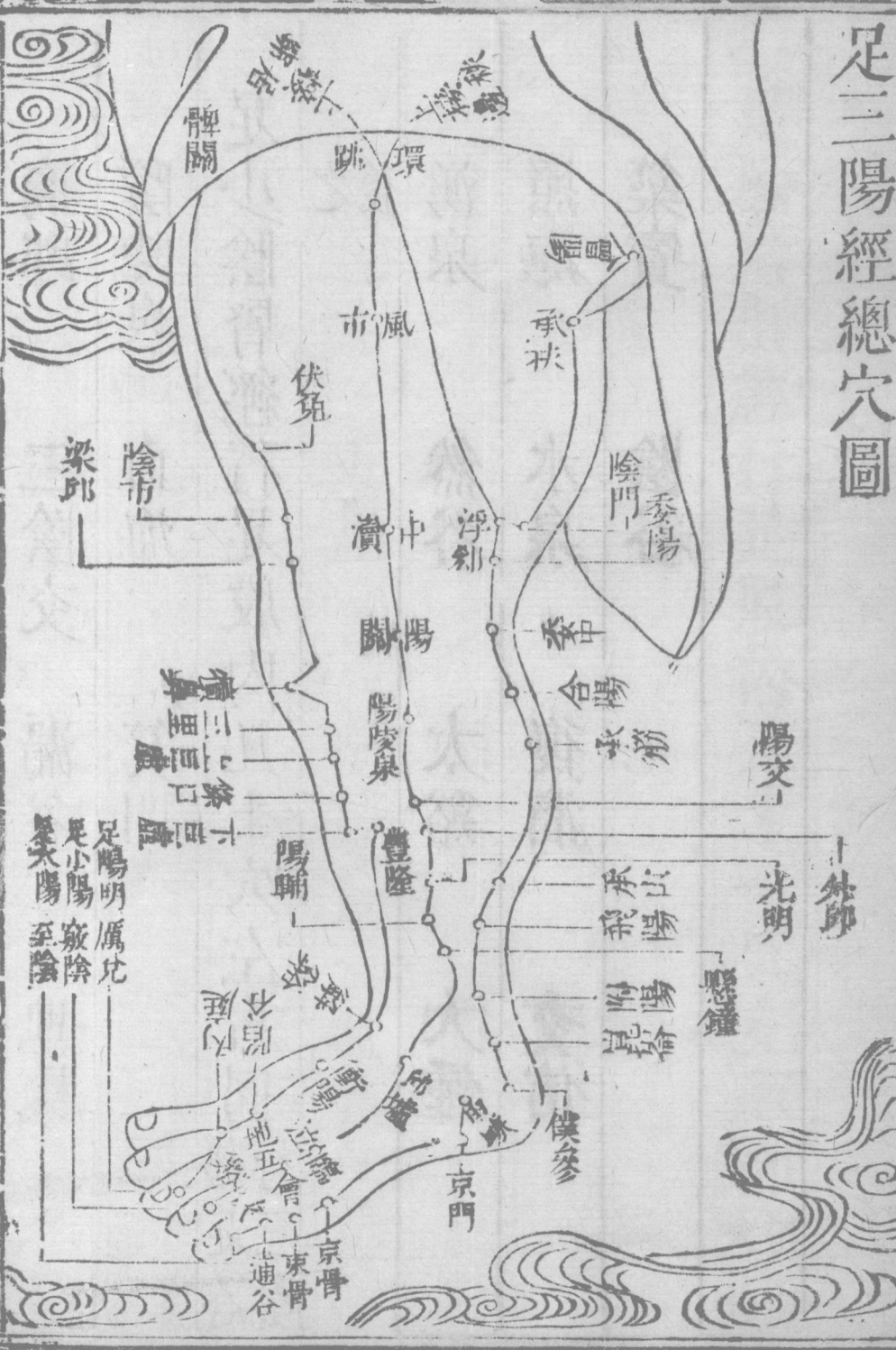
復溜

交信

築賓

陰谷

# 足三陽經總穴圖



足陽明厲兌  
足少陽竅陰  
足太陽至陰

光明 外節

懸鐘

承山 飛陽 跗陽 崑崙

京門

京骨 通谷 地五會

內庭 陷谷

陰市 梁邱

市風

伏兔

陰門 委陽

浮刺

中瀆

陽關

陽陵泉

豐隆

陽輔

委中

合陽

承筋

陽文

脾關

陰市

梁邱

承扶

市風

伏兔

陰門

委陽

浮刺

中瀆

陽關

陽陵泉

豐隆

陽輔

足三陽經總穴名

足陽明胃經行足股外凡十五穴左右同起足三指

端行三陽之前

厲兌 內庭 陷谷 衝陽

解谿 豐隆 下巨虛 條口

上巨虛 三里 犢鼻 梁邱

陰市 伏兔 髀關

足少陽膽經行足股外凡十五穴左右同起足四指

端行三陽之中

印纂醫案全監  
編輯刺灸心法要訣

竅陰

俠谿

地五會

臨泣

邱墟

懸鍾

陽輔

光明

外邱

陽交

陽陵泉

陽關

中瀆

環跳

風市

足太陽膀胱經行足股後凡十九穴左右同

起

小指外側端  
行三陽之後

至陰

通谷

束骨

京骨

京門

申脈

僕參

崑崙

附陽

飛陽

承山

承筋



合陽

委中

委陽

浮郤

殷門

承扶

會陽

