

東坡詩註

掃葉山房印行



浙江圖書館



蘇東坡詩集注卷第二十五

浙江省立
圖書館

~~123594~~

登記
號碼

分類
號碼

册

浙江圖書館

蘇東坡詩集注卷第二十五

花木

和子由記園中艸木十一首

煌煌帝王都

次公古樂府有煌煌京洛篇

赫赫走羣彥嗟汝獨何為

閉門觀物變微物豈足觀汝獨觀不倦牽牛與葵

蓼

駒父本艸莖牛生花如鼓子花稍大作碧色子有黃殼作小房實稍黑類蕎麥陶隱居云此藥始出田野人牽牛易藥故以名之共父本艸云

冬葵子味甘寒無毒陶隱居曰蓼有三種一紫蓼一香蓼一青蓼

採摘入詩卷

次公杜甫詩詩卷長留天地間

聞東山傅置酒攜嫵婉富貴未能忘聲色聊自遣

續晉謝安棲遲東山放情丘壑好音樂每遊賞必以妓從安妻劉見家門富貴而安獨退靜曰丈夫不如此邪安掩鼻曰恐不免耳汝今

又不然時節看瓜蔓

援齊侯使連稱管至父戍葵丘曰瓜時而往及瓜而代

懷寶自

足珍藝蘭那計畹

厚離騷云既滋蘭之九畹兮又樹蕙之百畝曾直王逸注十二畝曰畹

吾歸

於汝處慎勿嗟歲晚

荒園無數畝艸木動成林春陽一已敷妍醜各自
矜蒲萄雖滿架困倒不能任可憐病石榴花如破
紅襟葵花雖燦燦帶淺不勝簪叢蓼晚可喜輕紅
隨秋深物生感時節此理等廢興飄零不自由盛
亦非汝能



種柏待其成柏成人已老不如種叢慧春種秋可

倒

次公慧帚竹也莊子所謂操拔慧者是已

陰陽不擇物美惡隨意造柏生

何苦艱似亦費天巧

次公韓退之詩柏生兩石間萬歲終不入又曰柏移就平地千丈不難至則退之以

柏於石間難長而平地易成矣至先生作柏石圖詩則曰柏生兩石間天命本如此雖云生之艱與石相終始韓子俯仰人但愛平地美此先生之意則又以石間之柏雖難成而久長平地之柏雖易成而易壞
天工巧有幾肯盡為汝耗

君看蘇恭與董... 子幼前漢蓋寬饒傳云山生... 意常草草

君看藜與藿

子功前漢蓋寬饒傳云山有猛獸藜藿為之不採

生意常草草

萱艸雖微花孤秀能自拔亭亭亂葉中一一芳心

插牽牛獨何畏詰曲自牙蘂走尋荆與榛如有宿

昔約南齋讀書處亂翠曉如潑偏工貯秋雨歲歲

壞籬落

次公本州萱艸一名鹿葱嵇康養生論云萱艸忘憂

蘆筍初似竹稍開葉如蒲方春節抱甲漸老根生

須不愛當夏綠愛此及秋枯黃葉倒風雨白花搖

江湖江湖不可到移植苦勤劬安得雙野鴨飛來

成畫圖

行樂惜芳晨秋風常苦早誰知念離別喜見秋瓜

老秋瓜感霜霰莖葉颯已稟宦遊歸無時身若馬

繫阜悲鳴念千里耿耿志空抱

次公顏延年赭白馬賦飛黃服阜魏武帝樂府老驥

伏櫪志在千里

多憂竟何為使汝玄髮縞

官舍有叢竹結根問囚廳下為人所徑土密不容

釘殷勤戒吏卒插棘護中庭遶砌忽墳裂走鞭瘦

鈴孿我常攜枕簟來此蔭寒青日莫不能去臥聽

窗風冷



芎藭生蜀道白芷來江南漂流到關輔

饒關輔關中二輔也猶

不失芳甘濯濯翠莖滿悒悒清露涵及其未花實

可以資筐籃秋節忽已老苦寒非所堪斲根取其

實對此微物慙

次公本州芎藭生武功川谷陶隱居注云蜀中亦有而細白芷生河東川谷下澤如掌劉禹錫注按

范計然云白芷出齊郡今先生詩云云豈亦據所得之種芎藭移自於蜀乃陶所謂蜀中亦有者乎白芷移自江南乃古所謂楚澤多芳艸者乎方

數葉之時芴葉名蘇蕪可以為菜芷葉名蒿麻可作浴湯此所謂資筐籃者也

自我來關輔南山得再遊山中亦何有艸木媚淡

幽菖蒲人不識生此亂石溝山高雪霜苦苗葉不

得抽下有千歲根蹙縮如蟠虵長為鬼神守德薄

安敢偷

次公囊宇記咸平中姚咸南採菖蒲有一丈夫謂之曰此菖蒲安期生所餌可以忘老條而失之師神仙傳茅君丹砂二千歲

乃結成上帝常使鬼神毒蛇守焉德權物類相感志云菖蒲若紅蒲芳氣酷烈世言有花無人見見者必大富貴趙隱之母傅氏曾於山澗中見花

大如車輪旁有神人守護誠之勿洩

我歸自南山山翠猶在目心隨白雲去夢遶山之

麓汝從何方來笑齒粲如玉

次公郭璞游仙詩靈妃顏我笑粲然落玉齒

探懷

出新詩秀語奪山綠覺來已茫昧但記說秋菊有

如採樵子入洞聽琴筑歸來寫遺聲猶勝人間曲

八月十二日夜宿府學方和此詩夢與弟遊南山出詩數十篇夢中甚愛之及覺唯記一句云蟋蟀悲秋菊

野菊生秋澗芳心空自知堯卿呂溫山櫻詩幽處竟誰見芳心空自知無人驚歲

晚唯有暗蛩悲花開澗水上花落澗水湄菊衰蛩

亦蟄與汝歲相期楚客方多感秋風詠江籬厚李商隱詩莫

學漢臣裁苜蓿還同楚客詠江籬落英不滿籜何以慰朝飢厚楚辭夕餐秋菊之落英

和孔密州二首



東闌梨花



梨花澹白柳深青柳絮飛時花滿城惆悵東闌一

株雪子仁退之詩走馬城西惆悵歸不忍千株雪相映人生看得幾清明

堂後白牡丹

城西千葉豈不好笑舞春風醉臉丹何似後堂冰

城西千葉豈不好笑舞春風醉臉丹何似

玉潔遊蜂非意不相干

孔頗有聲妓而客無見者次公衛玠曰非意相干可以埋遣節退之戲題牡丹

詩雙燕無稽還拂掠遊蜂多意正經營

小圃五詠

館

人參

上黨天下脊

次公杜牧詩上黨爭為天下脊邯鄲四十萬秦坑

遼東真井底

次公木州人參在上

黨及遼東唐李德裕云自雪山北望成都如井底

玄泉傾海腴白露灑天醴靈苗

此孕毓肩股或具體

厚隋書五行志高祖時上黨有人宅後每夜有人呼聲求之不得去宅一里所但見

人參二本枝葉峻茂因掘去之其根五尺餘具體人狀

移根到羅浮越水灌清泚地殊風

兩隔臭味終祖禰

次公宗之所自出祖次祖曰禰

青楹綴紫萼員實墮

紅米

厚本艸圖經人參初生小者一椹兩葉年深者生四椹各五葉中心一莖有花細小如粟藥如絲紫白色秋後結子如大豆生青熟紅

落白窮年生意足黃土手自啓上藥無炮炙齧齧盡

根柢開心定魂魄厚人參主安精神定魂魄開心益智憂恚何足洗糜身

輔吾軀既食首重稽

地黃

館

地黃飼老馬可使光鑒人吾聞樂天語喻馬施之

身厚白樂天採地黃者詩凌晨荷鍤去薄莫不盈筐攜來朱家門賣與白面郎與君啖肥馬可使照地光願易馬殘粟救此苦飢腸我

衰正伏櫪續魏武帝樂府老驥伏櫪志在千里厚公孝景帝詔曰馬不伏櫪不可以趨道垂耳氣不振

援賈誼弔屈原賦云驥垂兩耳伏鹽車兮移栽附沃壤厚本艸古稱地黃宜黃土今不然大宜肥壤虛地則根大而多汁

蕃茂爭新春沈水得穉根厚公言以水沈而試之也本艸注日華子云浮者名天黃半浮半沈

者名人黃沈者名地黃其沈者佳也重湯養陳薪厚公於鼎釜水中更以器盛水而煮謂之重湯投以東

阿清厚本艸陶隱居云阿膠出東阿其用皮有老少則膠有清濁和以北海醇厚公孔融為北海太守嘗云座

上客常滿尊中酒不空故以北海酒為醕崖蜜助甘冷厚公崖蜜蜂於崖石上作之成州出老杜成州詩云崖蜜亦易

求山薑發廿方辛厚公山薑為寒食賜王嬪嘗與公人寒食

求山薑發芳辛次公山薑米名融為寒食餽續玉燭寶典今人寒食日研杏仁為酪以煮麥

粥以湯沃之噉作瑞露珍厚纂異記田璆鄧韶逢二書生謂曰我有瑞露之酒釀於百花之中與飲其味甘香也丹

田自宿火渴肺還生津願餉內熱子次公莊子諸梁曰今吾朝受命而夕

飲冰我其內熱歟一洗胃中塵

枸杞

神藥不自閔羅生滿山澤日有牛羊憂歲有野火

厄越俗不好事過眼等茨棘青萐春自長絳珠爛

莫摘短籬護新植紫筍生臥節根莖與花實收拾

無棄物次公本艸枸杞冬採根春夏採葉秋採莖實大將玄吾鬢厚藥性論枸杞變白明目小則

餉我客似聞朱明洞次公朱明洞羅浮山洞也中有千歲質靈虬或

夜吠次公枸杞千歲其根如犬虬即犬也詩云無使虬也吠可見不可索仙人儻許我

借杖扶衰疾

厚本州枸杞久服輕身不老一名仙人杖

甘菊

越山春始寒霜菊晚愈好朝來出細粟稍覺芳歲

老

師川先生記菊帖云嶺南地煖而菊獨後開考其理菊性介烈須霜降乃發而嶺海常以冬至微霜故也吾以十五月望與客泛菊作重九書

此為記

孤根蔭長松獨秀無衆艸

次公左傳松柏之下其艸不植而菊生焉

晨光雖

照耀

厚鍾會菊賦微風扇動照耀垂光又唐太宗殘菊詩階蘭凝曙霜岸菊照晨光

秋雨半摧倒先生

臥不出黃葉紛可埽無人送酒壺

續陶潛坐菊花叢中見白衣擔酒至乃王弘送

酒也遂開酒對菊徑醉而歸

空腹嚼珠寶香風入牙頰楚些發天藻

次公神仙傳王母云神仙之書受而不敬是謂慢天藻

新萸蔚已滿宿根寒不橐揚揚

弄芳蜨生死何足道頗訝昌黎公恨爾生不早

厚退之秋

懷詩鮮鮮霜中菊既晚何用好揚揚弄芳蜨爾生還不早

薏苡

伏波飯薏苡禦瘴傳神良能除五谿毒

厚酈道元水經注武陵有五谿

謂雒谿楠谿西谿元谿辰谿是蠻夷所居故謂之五谿蠻

不救讒言傷

續馬援征五谿蠻以薏苡以能辟瘴而食之其後

載數車還有讒之者以援所載皆文犀墳珠也

讒言風雨過瘴癘久亦亡兩俱不

足治但愛艸木長

次公陶詩孟夏艸木長

艸木各有宜珍產駢南

荒絳囊懸荔支

厚蔡君謨荔支詩厚葉纖枝

雪粉剖桃根

厚本艸桃根子其內有麩大者至數斛食之不飢

不謂蓬荪姿中有藥與糧春為

芡珠員

次公芡實如珠今所謂雞頭也歐陽永叔食雞頭詩爭先園客採新苞剖蚌得珠從海底

炊作菰米

香

次公菰中有米謂之彫菰為飯極香宋玉賦云主人之女為臣炊彫菰之飯

子美拾橡栗

厚子美寓居同谷縣

詩歲拾橡栗隨狙公

黃精誑空腸

次公杜詩黃精無苗山雪盛短衣數挽不掩脰

今吾獨何者

玉粒照座光

送鄭戶曹賦席上果得榧子

彼美玉山果粲為金盤實

次公榧子出信州玉山縣以懷玉山得名杜詩况聞內金盤盡在衛

霍室

瘴霧脫蠻溪清尊奉佳客客行何以贈一語當

加璧

師左氏僖負羈饋晉文公盤餐加璧

祝君如此果德膏以自澤驅攘

三彭仇

續三彭三尸姓也柳子厚曰有道士言人皆有尸蟲三處腹中伺人隱微失誤輒籍記曰康申幸其人之昏睡出讒于帝是以

人多謫過天死次公本州榧實味甘無毒止五痔去三蟲生永昌陶隱居云今出東陽諸郡

已我心腹疾

次公本州孟詵

云多食令人能食明目輕身

願君如此木凜凜傲霜雪斲為君椅几

滑淨不容刮

厚王羲之嘗語門生家見榧几滑淨因書之真艸相半後為其父誤刮去之生驚愕累日

物微

興不淺此贈無輕擲

次公杜詩物微意不淺感動一沈吟

食柑

一雙羅帕未分珍

次公故事賜近臣黃柑以黃羅包之人賜二枚子仁唐史云荊州進黃柑帝以紫帕包賜蕭嵩

林下先嘗嘗媿逐臣雨露葉霜枝前霜寒碧石金盤玉指破

一雙又羅帕未分珍次公故事賜近臣黃柑以黃羅包之人賜二枚子在唐史云荆州進黃柑帝以紫帕包賜蕭嵩

林下先嘗媿逐臣
露葉霜枝翦寒碧
金盤玉指破芳辛
清泉藪藪先流齒
香霧霏霏欲喫人
坐客殷勤為收子
千奴一菊奈吾貧

橄欖

紛紛青子落紅鹽

次公江南有紅鹽橄欖樹高以紅鹽塗其樹而子自落見范景仁東齋記沈物類相感志橄欖

酸棗皆高數丈其子深秋熟但刻其根下方寸許內鹽於刻痕中其子皆自然落也

正味森森苦且嚴待

得微甘回齒頰已輸崖蜜十分甜

次公小說有橄欖與棗爭棗謂橄欖曰待得你

回味我已甜了

次韻曾仲錫承議食蜜漬生荔支

代北寒壑擣韭萍

厚石崇冬月作韭萍壑擣韭根及麥苗為之也

奇苞零落似晨

星

厚王逸荔枝賦離離若蘇星之著天又謝玄暉詩曉星正零落

逢鹽久已成枯腊

厚蔡君謨荔枝

譜紅鹽者以鹽梅浸佛桑花為紅漿投荔支漬之曝乾色紅而甘酸

得蜜猶疑是薄刑

厚荔支譜蜜煎者利

生荔支筴去其漿然後蜜煎煮之

欲就左慈求拄杖

續神仙傳孫討逆見左慈欲殺之使行於馬前欲自

後刺之慈著木履拄一竹杖徐徐而行討逆鞭馬逐之終不能及

便隨李白跨滄溟

援李白臨江王節士

歌安得倚天劍跨海斬長鯨

攀條與立新名字兒女稱呼恐不經

次公荔支

譜有名十八孃者其色深紅而細長俚傳閩王氏有女好啜此品因以得名

再和曾仲錫荔支

柳花著水萬浮萍荔實周天兩歲星

柳絮飛落水中經宿即為浮萍荔支

至難長二十四五年乃實

本自玉肌非鵲浴

續莊子鵲不日浴而白

至今丹殼似

猩刑

厚華陽國志永昌郡有猩猩其血可染朱罽

侍郎賦詠窮三峽

次公侍郎指白樂天也樂天在

忠州有題郡中荔支詩十八韻又有戲楊君亦種荔支四韻又有重寄荔支與楊使君詩又有種荔支詩又有荔支樓對酒小詩

妃子

煙塵動四溟

援唐書楊貴妃嗜荔支必欲生致之乃置騎傳送味未變已至京師杜牧之過華清宮詩一騎紅塵妃子笑無

人知是荔枝來莫遣詩人說功過且隨香艸附騷經次公雜駢載芳艸如蘭蕙

椒菌江蘿辟芷留黃揭車之屬

次韻劉燾撫句蜜漬荔枝干朋燾字無言

時新滿座聞名字次公荔枝之名多矣具見於蔡君謨譜中別久何人記色香

厚白樂天荔枝圖序荔枝生巴峽間若離本支一日而色變二日而香變三日而味變四五日色香味盡去矣葉似楊梅蒸

霧雨花如盧橘傲風霜次公樂天云葉如桂冬青花如橘春榮每憐蓴菜下

鹽鼓厚正晉書王濟指羊酪謂陸機曰卿吳中何以敵此答曰千里蓴羹菜末下鹽鼓肯與蒲萄壓酒漿

次公西域以蒲萄壓酒孟佗以一斗遺張讓而得涼州乃此酒耳回首驚塵卷飛雪詩情真合

與君嘗厚薛能謝人寄茶詩麗官乞與真拋却賴有詩情合得嘗

四月十一日初食荔枝

南邨諸楊北邨盧厚臨海異物志楊梅其子大如彈丸正赤五月中熟廣州記盧橘皮厚氣色大如柑酸多

至夏熟土人呼為盧橘

白華青葉冬不枯垂黃綴紫煙雨裏特與

荔子為先驅海山仙人絳羅襦

厚蔡君謨七月二十日食荔支詩絳衣仙子過中元

別葉空枝去不還

紅紗中單白玉膚

次公唐輿服志凡祀天地之服皆白紗中單

不須更

待妃子笑風骨自是傾城姝不知天公有意無遣

此尤物生海隅

續左傳夫有尤物足以移人苟非德義則必有禍

雲山得伴松檜

老霜雪自困植黎麤先生洗盞酌桂醕冰盤薦此

蘋虬珠

次公蘋虬赤龍也韓退之柿詩然雲燒樹火駢實金烏下啄蘋虬卵

似聞江鱈斫玉柱更

洗河豚烹腹腴

予嘗謂荔支厚味高格兩絕果中無比惟江鱈柱河豚魚近之耳子仁腹腴魚腹下肥肉也禮記少

儀云冬右腴夏右鱈疏云謂魚腹冬時陽氣下在魚腹故右腴黃魯直謂魚腹下肥處燕人膾鯉方寸切其腴以啗所貴蓋古風也杜詩設膾歌徧

勸腹腴媿年少

我生涉世本為口一官久已輕蓴鱸

援晉書張翰見秋風

起思吳中蓴羹鱸魚膾即棄官而歸

人間何者非夢幻南來萬里真良圖

荔支歎

十里一置飛塵灰五里一候兵火催顛坑仆谷相

枕籍知是荔支龍眼來飛車跨山鶻橫海

次公李白詩誰能駕

飛車相從觀海外曹金樓子奇肱之民能為飛車龜父鶻橫海言船也兵書海鶻頭低尾高前大後小如旗之狀

風枝露葉

如新採宮中美人一破顏驚塵濺血流千載

次公上四句以

言漢和帝時交州貢荔支下四句以言唐明皇時涪州貢荔支也

永元荔支來交州天寶歲

貢取之涪至今欲食林甫肉

次公以言林甫為相專事諂諛無一言救其弊也

無人

舉觴酌伯游

漢永元中交州進荔支龍眼十里一置五里一候奔騰死亡罹猛獸毒蟲之害者無數唐羌字伯游為林武長

上書言狀和帝罷之唐天寶中蓋取涪州荔支自子午谷路進入子仁唐羌書云伏見交趾七郡獻生龍眼等鳥驚風發南州土地炎熱惡蟲猛獸

不絕於路至於觸犯死亡之害死者不可生來者猶可救也此二物升殿未必延年益壽和帝詔曰遠國珍羞本以薦宗廟苟有傷害豈愛民之本

救大官勿復受獻

我願天公憐赤子莫生尤物為瘡痍

次公張平子西京賦所惡成瘡痂

雨順風調百穀登民不飢寒為上瑞

君不見武夷溪邊粟粒芽

次公武夷山在建州粟粒芽茶之極品者也

前丁後

蔡相籠加

大小龍茶始於丁晉公成於君謨歐陽永叔聞君謨進小龍團驚歎曰君謨士人也何至作此事援武夷未嘗有茶

茶之精絕者在北苑自有一溪南流至富南城下方與西來武夷溪水合流東去劍浦

爭新買寵各出意

今年鬪品充官茶

今年閩中監司乞進鬪茶許之

吾君所乏豈此物致

養口體何陋邪洛陽相君忠孝家

次公忠孝家以言錢惟演蓋錢王則忠孝王也

可憐亦進姚黃花

洛下貢花自錢惟演始厚歐陽牡丹譜姚黃者千葉黃花出於民姚氏家

食荔支二首

并引

惠州太守東堂祠故相陳文惠公堂下有公手植

荔支一株郡人謂之將軍樹今歲大熟嘗噉之餘

下逮吏卒其高不可致者縱援取之

丞相祠堂下

次公杜甫詩丞相祠堂何處尋

將軍大樹旁

論功異獨屏樹下

下逮吏卒其高不可致者縱獲取之

丞相祠堂下

次公杜甫詩丞相祠堂何處尋

將軍大樹旁

續後漢馮異諸將論功異獨屏樹下

軍中號大樹將軍

炎雲駢火實

厚江淹四時賦至如炎雲方起芳樹未移又退之游青龍寺詩然雲燒樹火駢實

瑞露酌天漿

次公纂異記田璆鄧韶逢二書生謂曰我有瑞露之酒釀於百花之中與飲其味甘香又退之調張籍詩舉瓢

酌天漿

爛紫垂先熟高紅挂遠揚

厚詩取彼斧斨以伐遠揚

分甘徧鈴下

厚後漢周紆傳注漢官儀曰鈴下侍閣辟車次公晉王羲之云有一味之甘割而分之

也到黑衣郎

次公黑衣言後也宣

室志張長史質立屋觀黑衣人樹上擲瓦見擊其弟射殺之乃援耳



羅浮山下四時春盧橘楊梅次第新日啜荔支三

百顆

次公以王子敬帖有黃柑三百顆之語而韋蘇州詩云書後欲題三百顆洞庭須待滿林霜今借用耳

不妨長

作嶺南人

廉州龍眼質味殊絕可敵荔支

龍眼與荔支異出同父祖

次公陶隱居云廣州別有龍眼似荔支而小又廣志龍眼樹葉似荔

支蔓延
緣木
端如柑與橘未易相可否異哉西海濱琪樹

羅玄圃
次公淮南子禹以息土填淇水以為名山掘崑崙崑崙虛以下地中有層城九重珠樹玉樹在其西玄圃在崑崙崑崙閭之中
纍

似桃李一一流膏乳坐疑星隕空
續左傳莊七年夏四月辛卯夜中星

隕如
又恐珠還浦
援後漢孟嘗為合浦太守郡出珠寶先時守宰並多貪汙採求不知紀極珠遂徙於交趾郡界嘗到

官革易前弊
去珠復還
圖經未嘗說玉食遠莫數
次公書惟辟玉食
獨有

皺皮生弄色映瑤俎蠻荒非汝辱幸免妃子汗
次公楊貴

妃好荔支歲取於涪州以致漁陽之難則於荔支為汙矣

答晉卿傳柑

侍史傳柑玉座旁
故事上元燈夕上御端門以温州進柑分賜從臣謂之傳柑
人間草木

盡天漿寄與維摩三十顆不知簷蔔是餘香
續維摩經言如

人入簷蔔林唯聞簷蔔不嗅餘香

次韻劉貢父西省種竹

要知西掖承平事記取劉郎種竹初

次公劉禹錫玄都觀桃詩云盡是劉

郎去後栽

舊德終呼名字外後生誰續笑談餘

昔李公擇種竹館中

戲語同舍後人指此竹必云李文政手植貢父笑曰文政不獨繫筆亦知種竹邪時有筆工李文政

成陰障日行當

見取筍供庖計已疎白首林間望天上平安待報

故人書

李衛公北都童子寺竹寺僧日報平安



和趙景貺栽檜

汝陰多老檜處處屯蒼雲地連丹砂井

續抱朴子葛稚川祖為臨汜縣

有廖氏世居百歲云井水赤葛疑有丹濬井果得丹砂數斛次公汝陰潁州也潁州之東與亳州接壤亳州老君觀有丹砂井有檜其文左紐其枝

枯而再生物化青牛君

厚玄中記千歲之樹精化為青羊萬歲之樹精化為青牛秦始皇使人伐大樹有青牛躍出走入豐

水又嵩山記嵩山有大松樹千歲其精化為青牛為伏龜

時有再生枝還作左紐文王

孫有古意書室延清芬應憐四孺子

次公杜甫有種四小松詩又管子對

齊侯問苗曰苗始其少也煦煦乎何其孺子也今栽檜亦適有四故云

不墮凡木羣體備松柏

姿

厚爾雅釋木篇柏葉松身曰檜

氣含芝木薰初扶鶴骨立未出龍

纏筋巢根白蟻亂網葉青蟲紛乃知蔽芾初

暖詩蔽芾甘棠

甚要封植勤

鹽左傳韓宣子聘魯宴于季氏有嘉樹焉宣子譽之武子曰宿敢不封殖此樹以無忘角弓

他年

皮三寸

厚前漢晁錯上書胡貉之地積陰之處木皮三寸冰厚六尺

狐鼠了不聞

和述古冬日牡丹四首

一朶妖紅翠欲流春光回照雪霜羞化工只欲呈

新巧不放閑花得少休

次公先生詩案云此譏諷執政之人以化工比之也

花開時節雨連風却向霜餘染爛紅漏泄春光私

一物

師杜詩侵凌雪色還堂艸漏泄春光有柳條

此心未信出天工

當時只道鶴林仙能遣秋花發杜鵑任潤州鶴林寺有杜鵑高丈餘每春

一物〔補〕杜詩侵安雪色還管此心未信出天工

當時只道鶴林仙能遣秋花發杜鵑〔任〕潤州鶴林寺有杜鵑高丈餘每春

月爛慢寺僧相傳言真元中有僧自天台移栽之誰信詩能回造化直教霜拚放

春妍

不分清霜入小園故將詩律變寒暄使君欲見藍

關詠更倩韓郎為染根〔續〕韓湘愈之姪孫也自言解造逡巡酒能開頃刻花愈曰子豈能奪造化而

開花乎湘乃聚土以盆覆之俄而舉盆有碧牡丹二朵葉有小金字云雲橫秦嶺家何在雪擁藍關馬不前愈後謫潮州至藍關遇雪乃悟退之集

中有示姪孫湘詩第三聯是也〔師〕韓湘唐元和中自言能花紅者可使碧或一朶具五色是年秋與退之於後堂之前染白牡丹一叢云來春必作

含稜碧色內含有金含稜紅間暈者四面各合有一朶五色者自斲其根下置藥而後培之及花開朶數一如其說出太平廣記

八月十七日天竺山送桂花分贈元素楊繪字元

素皇祐五年及第

月缺霜濃細粲乾此花元屬桂堂仙〔續〕嫦娥羿妻也羿得不死之藥於西王

母嫦娥竊之奔月遂託身月中仙有蟾蜍之象焉厚天竺山昔有梵僧云此山自天竺鷺峰子落驚前夜

鷺山飛來八月十五夜嘗有桂子落蟾窟枝空記昔年破衲高僧憐耿介

練裙溪女鬪清妍願公採擷紉幽珮援離騷紉秋蘭以為佩莫遣

孤芳老澗邊

玉盤盃二首 并序

東武舊俗厚密州所治城即漢琅邪之東武每歲四月大會於南禪資

福兩寺芍藥供佛而今歲最盛凡七千餘朵皆重

跗累萼繖麗豐碩中有白花正員如覆盃其下十

餘葉稍大承之如盤姿格絕異獨出於七千朵之

上云得之於城北蘇氏園中周宰相莒公之別業

也厚莒公即蘇禹珪也為周相廣順元年罷而其名俚甚乃為易之

雜花狼籍占春餘芍藥開時掃地無兩寺妝成寶

也厚皆公卿蘇為珪也而其名俚甚乃為易之

雜花狼籍占春餘芍藥開時埽地無兩寺妝成寶

瓔珞一枝爭看玉盤盃佳名會作新翻曲絕品難

尋舊畫圖從此定知年穀熟姑山親見雪肌膚莊續

子藐姑射之山有神人居焉肌膚若冰雪綽約若處子使物不疵厲而年穀熟

花不能言意可知今君痛飲更無疑但持白酒勸

佳客直待瓊舟覆玉彝次公周禮有六彝皆有舟負郭相君初擇

地續蘇秦既約六國從親為從約長相六國曰使我有負郭二頃田豈能佩六國相印乎看羊屬國首吟詩厚蘇

武使匈奴欲降之知武終不可屈乃徙武北海上使牧羝武仗漢節牧羊臥起操持節旄盡落後歸漢拜典屬國吾家豈與

花相厚更問殘芳有幾枝

次韻李公擇梅花

詩人固長貧子仁史記張負曰人固有好多美如陳平而長貧賤者乎日午飢未動偶然得

一飽萬象困嘲弄尋花不論命續韓詩直把春償酒都將命乞花愛雪

長忍凍天公非不憐聽飽即喧闐君為三郡守所

至滿賓從江湖常在眼次公謝靈運詩想見山阿人薜蘿如在眼詩酒事豪縱

奉使今折磨清比於陵仲次公漢鄒陽書於陵仲子辭三公為人灌園永懷茶

山下攜妓修春貢次公茶山春貢湖州事也張君房陸說云湖州長城縣啄木嶺金沙泉每歲造茶之所也泉處

沙中居常無水湖常二郡守至于境會亭具犧牲拜勅祭泉其夕清溢及造茶畢水即微減供堂者畢水已半之太守造畢即涸矣守或還旆稽晚

則有風雷之變云更憶檻泉亭次公爾雅檻泉正出正出者湧出也插花雲髻重蕭

然臥瀟麓愁聽春禽哢忽見早梅花不飲但孤諷

詩成獨寄我字字愈頭痛續魏志魏太祖苦頭風臥讀陳琳所作檄翕然而起曰此愈我病

嗟君本侍臣筆橐從上雍次公漢趙充國傳子卬言張安世持橐簪筆事孝武皇帝數十年

注橐囊也所以盛書上雍武帝所幸之地司馬遷書云僕又薄從上上雍脫靴吟芍藥任開元中禁中重芍藥即今杜

注：索囊也。所以盛書上。雍武帝所幸。幸脫靴吟芍藥。任開元中禁中重芍藥即今社

丹會花方絲開上曰賞名花對妃子焉用舊樂命李龜年持金花牋宣賜翰林供奉李白立進清平調辭召入而白已醉上命宮人以水灑面良久白謂高力士曰為吾脫靴力士素貴遂銜之給札賦雲夢厚漢武帝令尚書給筆札令司馬相如賦子虛盛推雲夢

事何人慰流落嘉蔭天為種杯傾笛中吟續笛有落梅之曲

帽拂果下鞞厚後漢時歲豹獻果下馬高三尺乘之可於果樹下行感時念羈旅此意

吾儕共故山亦何有桐花集么鳳次公西蜀有桐花鳥似鳳而小師人謂之倒挂

子公梅詞所謂倒挂綠毛么鳳是也君亦憶匡廬次公匡廬山名江州寰宇記廬山其山九疊山海經所謂三天子障

也周武王時匡俗所廬故名廬山亦曰匡廬歸掃藏書洞子仁公擇嘗讀書廬山五老峰白石僧舍何當

種此花各抱漢陰甕續莊子漢陰丈人方將為圃畦鑿隧而入井抱甕而出灌

梅花二首

春來幽谷水潺潺的皜梅花艸棘間一夜東風吹

石裂半隨飛雪度關山次公先生嘗有詩云去年今日關山路細雨梅花正斷魂

何人把酒慰深幽，開自無聊落更愁。幸有清溪三

百曲，不辭相送到黃州。

寓居定惠院之東，雜花滿山，有海棠一株。

土人不知貴也。

江城地瘴蕃艸木，只有名花苦幽獨。嫣然一笑竹

籬間，厚文選宋玉賦：嫣然一笑，惑陽城，迷下蔡。桃李漫山總粗俗。也知道造物有

深意，故遣佳人在空谷。續杜詩：絕代有佳人，幽居在空谷。自然富貴出天

姿，次公：嵇康傳：龍章鳳姿，天質自然。不待金盤薦華屋。朱脣得酒暈生

臉，翠袖卷紗紅映肉。次公：杜詩：憶子初尉永嘉時，紅顏白面花映肉。林深霧暗曉

光遲，日暖風輕春睡足。次公：楊妃傳：明皇召妃于方醉而來，帝曰：乃是海棠睡未足耳。雨中

有淚亦悽慘，月下無人更清淑。先生食飽無一事，

散步道遙自捫腹，不問人家與僧舍。拄杖敲門看

有淚亦悽慘月下無人更清淑先生食飽無一事

散步逍遙自捫腹不問人家與僧舍拄杖敲門看

脩竹次公退之詩誰家多竹門可款傳南史素餐傳家居負郭每杖策逍遙當其意得悠然忘返郡南一家頗有竹石架率爾步往亦不

通主人直往竹所嘯咏自若忽逢絕豔照衰朽歎息無言措病目陋

邦何處得此花無乃好事移西蜀寸根千里不易

到銜子飛來定鴻鵠天涯流落俱可念續白樂天琵琶行同是天涯淪

落人次公妒記云玉雪可念為飲一尊歌此曲明朝酒醒還獨來雪

落紛紛那忍觸

雨中看牡丹三首

霧雨不成點次公古列女傳陶答子妻云豹藏霧雨映空疑有無時於花上

見的爍走明珠秀色洗紅粉暗香生雪膚黃昏更

蕭瑟頭重欲相扶

明日雨當止晨光在松枝清寒入花骨

邦衡季賀詩天遣裁詩作花骨

肅肅初自持午景發濃豔一笑當及時

次公古詩行樂當及時

依

然莫還斂亦似惜幽姿

幽姿不可惜後日東風起酒醒何所見金粉抱青

子千花與百艸

次公杜詩萬艸千花動凝碧

共盡無妍鄙未忍汗泥

沙牛酥煎落藥

岐亭道上見梅花戲贈季常

陳慥字季常任元豐四年辛酉公在

黃州往岐亭作

蕙死蘭枯菊亦摧返魂香入嶺頭梅

續李夫人死漢武帝念之不已乃令

方士作返魂香燒之夫人乃降次公十洲記聚窟洲有大樹如楓而葉香聞數百里名曰返魂樹死尸在地聞之即生

數枝殘

綠風吹盡一點芳心雀啁開野店初嘗竹葉酒

次公張華

命號北竹葉注云竹葉酒名江雲欲落豆稽灰

綠風吹盡一點芳心雀啀開野店初嘗竹葉酒

輕薄篇蒼梧竹葉青張景陽七命豫北竹葉注云竹葉酒名

上吉陽縣令云上天燒下豆稽灰烏李從教變白梅行當更向釵頭見病起烏雲正

作堆子仁詩鬢髮如雲烏雲謂鬚也

紅梅三首

怕愁貪睡獨開遲自恐冰容不入時故作小紅桃

杏色尚餘孤瘦雪霜姿寒心未肯隨春態酒暈無

端上玉肌詩老不知梅格在更看綠葉與青枝石曼卿紅

梅詩認桃無綠葉辨杏有青枝

雪裏開花却是遲子仁古詩前邨溪雪裏昨夜一枝開何如獨占上春時

也知造物含深意故與施朱發妙姿次公宋玉賦施朱太赤細雨

裏殘千顆淚輕寒瘦損一分肌不應便雜天桃杏

半點微酸已著枝

幽人自恨探春遲

子仁杜牧之詩自是尋春去較遲不須惆悵怨芳時

不見檀心未

吐時丹鼎奪胎那是寶

朱砂紅銀謂之不奪胎色

玉人頰頰更多

姿

次公楚辭遠遊篇玉色頰以豔顏兮精神粹而始壯頰怒色玉人怒則頰紅故以比紅梅也

抱叢暗榮初

含子落瓊穠香已透肌乞與徐熙畫新樣

養直圖畫見聞志徐

熙鍾陵人世為江南士族善畫花木

竹間璀璨出斜枝

和秦太虛梅花

西湖處士骨應橐

續西湖處士指言林逋也逋有梅花詩最知名其一云疎影橫斜水清淺暗香浮動月黃昏

昏評詩者以為絕唱子仁先生詩話云詩人有寫物之功桑之未落其葉沃若它木殆不可以當此至林逋梅花詩云云決非桃李詩也

只有

此詩君壓倒

子仁楊汝士於張晉公座上聯句壓倒元白

東坡先生心已灰為

愛君詩被花惱

厚杜詩江上被花惱不徹

多情立馬待黃昏殘雪消

暎月出早江頭千樹春欲暗竹外一枝斜更好

愛君詩被花惱厚杜詩江上多情立馬待黃昏殘雪消

遲月出早江頭千樹春欲暗竹外一枝斜更好次公林和

靖詩屋簷斜入一枝低孤山山下醉眠處點綴裙腰紛不埽萬里

春隨逐客來十年花送佳人老去年花開我已病

今年對花還艸草不知風雨卷春歸收拾餘香還

界昊次公詩投界有昊

再和潛師



化工未議蘇羣豪先向寒梅一傾倒江南無雪春

瘴生為散冰花除熱惱師華嚴經以白旃檀塗身能除一切熱惱而得清涼也風清月

落無人見子仁唐皮日休白蓮詩無情有恨何人見月曉風清欲墜時洗妝自趁霜鐘早

次公柳子厚云豐山上有鐘霜降則鳴師宋武帝宮人惟朝聞景陽樓鐘聲即起妝洗任杜詩金吼霜鐘散惟有飛來雙

白鷺玉羽瓊枝鬪清好吳山道人心似水子仁漢書鄭崇曰臣門如

市臣心如水

眼淨塵空無可埽故將妙語寄多情橫機欲

試東坡老

子仁列子是殆見吾衡氣機也

東坡習氣除未盡時復長篇

書小草且撼長條餐落英

續離騷朝飲木蘭之墜露夕餐秋菊之落英

忍饑未

忍窮呼昊

厚史記屈原傳太史公言人窮則及本故勞苦倦極未嘗不呼天也

海棠

東風嫋嫋汎崇光

次公楚辭光風轉蕙汎崇蘭此

香霧霏霏月轉廊只

恐夜深花睡去

次公明皇嘗召太真妃被酒新起帝曰此乃海棠花睡未足耳

高燒銀燭照

紅妝

惜花

并引

浙

錢塘吉祥寺花為第一壬子清明賞會最盛金盤綵藍以獻于座者五十三人夜歸沙河塘上觀者

如山爾後無復繼也今年諸家園圖花亦極盛而

綵藍以獻于座者五十三人夜歸沙河塘上觀者

如山爾後無復繼也今年諸家園圃花亦極盛而
龍興僧房一叢亦奇但衰病牢落自無以發興耳
昨日雨雹如花之存者有幾可為歎息也

吉祥寺中錦千堆前年賞花真盛哉道人勸我清

明來腰鼓百面如春雷打徹涼州花自開

〔堯卿〕南京
羯鼓錄明

皇嘗遇二月初詰旦宿雨始晴景色明媚小殿亭內柳杏將吐靚而歎曰
對此景可不與他判斷高力士遣取羯鼓上命臨軒縱擊一曲名春光好
反顧柳杏皆已發折指而笑之謂嬪
嬪內官曰此事不喚我作天公可乎沙河塘上戴花回醉倒不

覺吳兒吟

〔次公〕北人呼南人曰吳兒晉書賈
充言夏統曰此吳兒木人石心也

豈知如今雙鬢

摧城西古寺沒蒿萊有僧閉門手自栽千枝萬葉

巧翦裁就中一叢何所似馬腦盤盛金縷杯

〔次公〕唐
裴行儉

平都支遮匐獲馬腦盤廣二尺文
采燦然杜詩內府殷紅馬腦盤

而我食菜方清齋對花不

飲花應猜夜來雨
電如李梅天公春秋李梅實
紅殘綠暗吁可

哀

塔前古檜

館

當年雙檜是雙童
相對無言老更恭
庭雪到腰埋

不死續二祖名惠可以求佛法夜立中庭雪齊于腰
如今化作兩蒼龍

王仲至侍郎見惠穉栝種之禮曹北垣下

今百餘日矣蔚然有生意喜而作詩少雲案年譜先

生以元祐七年遷禮部

翠栝東南美厚爾雅東南之美者有會稽之竹箭焉
近生神嶽陰援神嶽指言衡山也禹貢

云荆及衡陽為荆州 杜榦栝柏四物荆州所生栝乃今之所謂檜也
惜哉不可致霜根
絡雲岑

仙風振高標
香實隕平林
偶隨樗櫟生續莊子惠子曰吾有大樹人謂

之標又匠石之齊至于曲不為樵木侵忽驚黃荊荊嶺稍出

仙風振高標香實隕平林偶隨樗櫟生

之樗又匠石之齊至于曲
轅見櫟社樹曰此散木也

不為樵木侵忽驚黃茆嶺稍出

青玉鍼好事雖力取王城少知音豈無換鵝手

厚王義之

性愛鵝山陰道士好養鵝義之往觀焉意甚悅因求市之道
士云為寫道德經當舉羣相贈義之欣然寫畢籠鵝而歸

但知覓來

禽

援義之有覓來禽帖云青李來禽日給藤子
皆囊盛為佳函封多不生詳見法書要錄

高懷獨夫子一見

捐橐金

厚前漢陸賈出所使
越橐中金分遺其子

得之喜不寐贈我意殊深

公堂開後閣凡木媿華簪栽培一寸根寄子百年

心常恐樊籠中

厚莊子澤雉五步一啄十步一
飲不靳畜乎樊中注樊以籠雉

摧我鸞鶴衿

希聲舒元輿錄桃源畫記
云有鸞青衿有鶴玉羽

誰知積雨後寒芒曉森森恨我

迫歸老不見汝十尋蒼皮護玉骨

少儀杜詩蒼皮溜雨四
十圍又云秋水為神玉

為骨旦莫視古今何人風雨夜臥聽饑龍吟

宥老楮

宥之不
伐也

我牆東北隅張王惟老穀

次公張王並去聲退之荀詩得時今張王劉禹錫蒲萄歌張王日日

高樹先樗櫟大

次公莊子樗櫟不材之木

葉等桑柘沃

厚詩桑之未落其葉沃若

流膏

馬乳漲墮子楊梅熟

厚張揖漢書注楊梅其實似穀子而有核

胡為尋丈地養

此不材木

續莊子行於山中見大木枝葉盛茂伐者止其芻而不取也莊子曰此木以不材故終天年

蹶之得

輿薪規以種松菊

次公規圖也東方朔云鄴社閒號為土膏今規以為苑

請言求其用

略數得五六膚為蔡侯紙

厚後漢蔡倫造意用樹膚麻頭及敝魚網以為紙

子入

桐君錄

次公桐君有採藥錄說以花藥形色仙方楮實正赤時收取其子陰乾用之

黃繒練成素黝

面類作玉

次公黃繒黃絹也世蓋以楮實練絹矣黝面黑色也類洗也顧命洮類水是也世有楮實為面藥矣類音潰滌面也

灌灑蒸生菌

次公莊子蒸生菌菌昧也世以米泔灑楮而生

腐餘光吐燭雖無傲

霜節幸免狂醒毒

厚莊子載商丘大木嗅之使人狂醒三日不已

孤根信微陋

生理有倚伏投斧為賦詩德怨聊相贖

和陳述古在霜花

生理有倚伏投斧爲賦詩德怨聊相贖

和陳述古拒霜花

千株埽作一番黃只有芙蓉獨自芳
喚作拒霜知未稱細思却是最宜霜

御史臺榆槐竹柏四首

榆

我行汴隄上厭見榆陰綠
千株不盈畝斬伐同一東
及居幽囚中亦復見此木
蠹皮溜秋雨病葉埋牆曲
誰言霜雪苦生意殊未足
坐待秋風至飛英覆我屋

槐

憶我初來時艸木向衰歇
高槐雖驚秋晚蟬猶抱

二
魚東坡詩集卷五
葉淹留未云幾離離見疎茨棲雅寒不去哀叫飢
啄雪破巢帶空枝疎影挂殘月豈無兩翅羽伴我
此愁絕

竹

今日南風來吹斷庭前竹低昂中音會甲刃紛相
觸蕭然風霜意可折不可辱風霽竹亦回猗猗散
青玉故山今何有秋雨荒松菊此君知健否歸埽
三徑綠

柏

故園多珍木翠柏如蒲葦幽囚無與樂百日看不
已時來拾流肪未忍踐落子當年誰所種少長與

我齒仰視蒼蒼翰所閱固多矣應見李將軍膽落

已時來拾流肪未忍踐落子當年誰所種少長與

我齒仰視蒼蒼榦所閱固多矣應見李將軍膽落

温御史〔續〕李祐為温造所劾曰吾嘗夜入蔡州擒吳元濟未嘗心動今日膽落於温御史矣

菩薩南漪堂杜鵑花

南漪杜鵑天下無披香殿上紅氍毹〔次公〕白樂天紅線毯篇染為紅線紅

於藍織作披香殿上毯鶴林兵火真一夢不歸閬苑歸西湖

題楊次公春蘭〔任〕元祐五年庚午先生在杭州作

春蘭如美人不採羞自獻時聞風露香蓬艾深不

見丹青寫真色欲補離騷傳〔次公〕漢武帝使劉安作離騷傳以其經如春秋復傳其事云

對之如靈均冠佩不敢燕〔援〕離騷名子曰正則兮字子曰靈均

題楊次公蕙

蕙本蘭之族依然臭味同〔厚〕左氏譬諸艸木吾臭味也曾為水仙佩

次公杜詩江妃水仙惜不得又楚辭紉秋蘭以為佩

相識楚辭中

續楚辭余既滋蘭之九畹兮又樹蕙之百畝

幻

色雖非實真香亦竟空云何起微馥鼻觀已先通

次公佛家言觀鼻端白謂之鼻觀

館

次韻錢穆父紫薇花二首

虛白堂前合抱花

續老子合抱之木生於毫末商老杭州圖經虛白堂在舊治

秋風落日

照橫斜閱人此地知多少

厚漢蓋寬饒視屋而歎曰如此傳舍閱人多矣

物化無

涯生有涯

虛白堂前紫薇兩株俗云樂天所種續莊子此之謂物化又曰吾生也有涯而知也無涯

折得芳蕤兩眼花題詩相報字傾斜篋中尚有絲

綸句坐覺天光照海涯

樂天詩絲綸閣下文章靜鍾鼓樓前刻漏長獨坐黃昏誰是伴紫薇花對紫薇

郎上嘗書此詩賜近臣

次韻楊公濟奉議梅花十首

堯卿楊蟠字公濟建州人嘉祐時詩

人也永叔詩云臥讀楊蟠

次韻楊公濟奉議梅花十首

人也永叔詩云臥讀楊蟠
一千首乞渠秋月與春光

梅梢春色弄微和作意南枝翦刻多

次公紅梅詩南枝向暖北枝寒又退

之李花詩誰將平地萬堆雪翦刻作此連天花月黑林閒逢縞袂霸陵醉尉誤誰

何

相逢月下是瑤臺

次公李白芍藥詩若非羣玉山頭見會向瑤臺月下逢

藉艸清尊連

夜開明日酒醒應滿地空令飢鶴啄莓苔

綠髮尋春湖畔回萬松嶺上一枝開

次公言其昔為倅時

而今縱

老霜根在得見劉郎又獨來

援劉禹錫詩種桃道士歸何處前度劉郎今獨來

月地雲階漫一尊

續古詩月地雲階拜洞仙

玉奴終不負東昏

堯卿南齊東昏

侯妃潘氏小字玉兒有國色帝將留之以問王茂茂曰亡齊者此物留之恐貽外議帝乃出之軍主田安啓求為婦玉兒泣曰昔者見遇時主今豈

下匹非類死而後已義不受辱乃自縊體白如玉臨春結綺荒荆棘誰信幽香是

返魂

次公陳後主張貴妃名麗華後主為於光照殿前起臨春結綺望
仙三閣以檀沈香為之微風暫至香聞數里師漢武帝令方士燒

返魂香以降
李夫人之魂

日出冰壺散水花

續杜詩水
花晚色靜

野梅官柳漸欹斜

援杜詩
市橋官

柳細江路
野梅香

西郊欲就詩人飲黃四孃家子美家

次公詩
人指言

子美也子美詩黃四孃家
花滿溪千朵萬朵壓枝低

君知早落坐先開莫著新詩四句催嶺北霜枝最

多思

師大庾嶺上梅花南枝已落
北枝方開寒煖之候異也

忍寒留待使君來

冰盤未薦含酸子

次公韓退之李花詩
冰盤夏薦碧實脆

雪嶺先看耐凍枝

應笑春風木芍藥

次公木芍藥
即牡丹也

豐肌弱骨要人醫

寒雀喧喧凍不飛遶林空啄未開枝多情好與風

流伴不到雙雙燕子時

鮫綃前翦碎玉簪輕
次公左思吳都賦泉室潛織而卷綉注云泉室
鮫人自水中出次公人謂鮫子

流伴不到雙雙燕子時

鮫綃翦碎玉簪輕

次公左思吳都賦泉室潛織而卷綃注云泉室則水居者俗傳鮫人自水中出於人間賣綃子

仁林和靖梅詩榮訶粉綃裁太碎蒂疑紅蠟綴初乾

檀暈妝成雪月明

援李商隱詩如何雪月交光夜

伴老人春一醉懸知欲落更多情

縞裙練悅玉川家肝膽清新冷不邪

次公退之李花詩夜領張徹投盧全

乘雪共至玉皇家長姬香御四羅列縞裙練悅無等差靜濯明妝有所奉顧我未肯置齒牙清寒瑩骨肝膽醒一生思慮無由邪

穠李

爭春猶辦此更教踏雪看梅花

再和楊公濟梅花十絕

一枝風物便清和看盡千林未覺多結習已空從

著袂不須天女問如何

天教桃李作輿臺

續左傳輿臣隸隸臣僚僚臣僕僕臣臺次公張平子東京賦發京倉散禁財賚阜僚逮輿

故遣寒梅第一開憑仗幽人收艾納

次公廣志艾納松皮上鮮衣出

六百十九

魚身坡詩集注卷五

三

廿怡

本草注合和諸香燒之其煙團聚清白
可愛十翅香譜云艾納出西國似艾

國香和雨入青苔

援左傳蘭有國

香

白髮思家萬里回小軒臨水為花開故應剩作詩

千首知是多情得得來

續貫休詩一餅一盃垂
垂老萬水千山得得來

人去殘英滿酒尊不堪細雨濕黃昏夜寒那得穿

花蝶知是風流楚客魂

續昔者莊周夢為胡蝶栩栩然胡蝶也
次公宋玉有招魂以招屈原之魂

春入西湖到處花裙腰芳艸抱山斜

次公白樂天杭州春望詩誰開湖寺

西南路草綠裙腰一道斜自注孤山寺在湖洲中草綠時望如裙腰

盈盈解佩臨煙浦

次公列仙傳鄭交甫

游漢江見二女請其佩女解佩與之既而視之空懷二女忽不見

脉脈當壚傍酒家

援漢司馬相如賣酒

臨邛每自滌器文君當壚

莫向霜晨怨未開白頭朝夕自相催

厚杜詩朝夕催人自白頭

斬新

一乃合風露

獨杜詩斬新恰似西廂待月來

莫向霜晨怨未開白頭朝夕自相催厚杜詩朝夕自相催

一朶含風露杜詩斬新花榮未應飛恰似西廂待月來次公麗情集鶯鶯詩待月

西廂下迎風戶半開拂牆花影動疑是玉人來

洗盡鉛華見雪肌倅曹子建洛神賦芳澤無加鉛華不御注芳澤香油也鉛華粉也要將真

色鬪生枝檀心已作龍涎吐次公龍涎香名邦衡香譜云龍涎出大食國其龍多蟠於澤中

之大石臥而吐涎然龍涎無香能發眾香故人用以和香玉頰何勞獺髓醫次公酉陽雜俎吳孫和悅鄧夫人常置鄰上和弄水精如意誤傷夫人頰血汚袴帶令醫合藥云得白獺髓雜玉琥珀屑當補滅此痕也

湖面初驚片片飛尊前吹折最繇枝師退之風折花枝詩春風也是多情

思故揀繇枝折贈君何人會得春風意怕見黃梅雨細時次公杜詩南京

犀浦道四月熟黃梅湛湛長江去冥冥細雨來

長恨漫天柳絮輕子仁韓退之詩楊花榆莢無才思惟解漫天作雪飛只將飛舞占

清明寒梅似與春相避未解無私造物情

北客南來豈是家
醉看參月半橫斜
他年欲識吳姬面
秉燭三更對此花

梭筍

并序任元祐六年辛未作

館

梭筍狀如魚剖之得魚子味如苦筍而加甘芳蜀人以饌佛僧甚貴之而南方不知也筍生膚毳中蓋花之方孕者正二月間可剝取過此苦澀不可食矣取之無害於木而宜於飲食法當蒸熟所施略與筍同蜜煮酢浸可致千里外今以餉殊長老

贈君木魚三百尾中有鵝黃子魚子夜叉剖瘻欲

分甘

次公李羣玉與王璘聯句羣玉云芍藥花開菩薩面王璘略不佇思曰梭欄葉散夜叉頭

籜龍藏頭敢言

美

次公盧仝詩竹林吾所惜新筍好看守萬籜抱龍兒攢迸溢林藪師後漢費長房投竹杖于葛陂化為龍故謂筍為籜龍

願隨

疏果得自用勿使山林空老死問君何事食木魚

美天公盧全詩竹林吾所惜新筍好看守萬籟抱龍兒攢迸溢願隨

蔬果得自用勿使山林空老死問君何事食木魚

烹不能鳴固其理續莊子宿於故人之家故人命豎子殺鴈而烹之豎子謂曰其一能鳴其一不能鳴請奚殺主

人曰殺不能鳴者

次韻曹子方龍山真覺院瑞香花

幽香結淺紫來自孤雲岑骨香不自知色淺意殊

深移栽青蓮宇次公青蓮字佛宮也遂冠蒼菊林結為楚臣佩

續離騷紉秋蘭以為佩散落天女襟君持風霜節耳冷歌笑音次公

子方為使故云風霜節唐宣宗曰朕耳冷不知有卿也一逢蘭蕙質稍回鐵石心續皮日休桃花

賦序余嘗慕宋廣平之為相貞姿勁質剛態毅狀疑其鐵心石腸不解婉媚之文置酒要妍煖養花須

晏陰及此陰晴間恐致慳嗇霖師俗諺有慳值風嗇值雨之語彩雲知

易散次公白樂天詩彩雲易散琉璃脆鷓鴣憂先吟續楚辭恐鷓鴣之先鳴今百艸為之不芳明朝

便陳迹試著丹青臨師臨摹也古人謂摹書為臨書

蠟梅一首贈趙景貺

天公點酥作梅花此有蠟梅禪老家蜜蜂採花作

黃蠟取蠟為花亦其物天工變化誰得知子仁杜詩蒼天變化誰料

得我亦兒嬉作小詩厚退之詩又不媚笑語不能伴兒嬉君不見萬松嶺

上黃千葉德操杭州圖經萬松嶺在錢塘舊治正南到縣一十里玉蕊檀心兩奇絕次公李白

詩光景兩奇絕醉中不覺度千山夜聞梅香失醉眠歸來却

夢尋花去夢裏花仙覓奇句此間風物屬詩人我

老不飲當付君君行適吳我適越次公先生將有會稽之請笑指西

湖作衣盃子仁唐撫言狀元以下到主司主事請謝衣盃謂與主司名第同者在禪家謂傳法為傳衣鉢

贈朱遜之并引

元祐六年九月與朱遜之會議于頤或言各人善

贈朱遜之

元祐六年九月與朱遜之會議于穎或言洛人善
接花歲出新枝而菊品尤多遜之曰菊當以黃為
正餘可鄙也昔叔向聞駸蔑一言知其為人子於
遜之亦云

黃花候秋節

續月令季秋之月菊有黃花

遠自夏小正

次公夏小正大戴禮篇名以蟲魚艸木正

十二月之節候起於夏后氏故曰夏小正

坤裳有正色

援周易坤六五黃裳元吉

鞠衣亦令名

續周官后妃之服有鞠衣鞠之花黃黃陰中之色治蠶服鞠衣陰事也

一從人偽勝遂與天力爭

易性寓非族改顏隨所令新奇既易售粹駁定相

傾疾惡逢伯厚

厚後漢朱震字伯厚初為州從事奏濟陰太守單匡賊罪并連其兄中常侍超故三府諺云車如雞

棲馬如狗疾惡如風朱伯厚

識真似淵明

援淵明詩秋菊有佳色裛露綴其英玩此忘憂物遠我遺世情

君言

我所印

次公維摩經言佛所印可

世論誰敢評願君為霜風一掃紫

蘇東坡詩集卷五

七

文蔚堂

與蘋玉父寶積記宣帝時異國貢紫菊一莖蔓延數畝味甘食者至死不飢渴

三月二十日多葉杏開

零露泫月藥厚謝靈運詩巖下雲方合花上露猶泫温風散晴葩天公了

不睡連夜開此花續武后詩明朝游後苑火急報花知直須連夜發莫待曉風吹無已南京羯鼓錄玄宗嘗遇二

月初柳杏將吐命取羯鼓縱擊及回顧柳杏皆已微拆上笑曰此事不喚我作天公乎芳心誰翦刻天質自

清華惱客香無有弄妝影橫斜中山古戰國次公中山本晉

地知伯分爲中山君殺氣浮高牙厚岑參北庭詩日莫上北樓殺氣凝不開叢臺餘

袷服續前漢鄒陽書全趙之時武力鼎士袷服於叢臺之下注云袷服盛服也易水雜悲笳暖史記燕丹令荆軻

刺秦王賓客送之易水之上高漸離擊筑荆軻和而歌曰風蕭蕭兮易水寒壯士一去兮不復還自從此花開玉

肌洗塵沙坐令游俠窟厚文選郭景純詩京華游俠窟化作溫柔家

我老念江海不飲空吞嗟劉郎歸何日紅桃爍殘

霞明年花開時舉酒望三巴益欲請梓

我老念江海不飲空吞嗟劉郎歸何日紅桃爛殘

霞明年花開時舉酒望三巴蓋欲請梓州而歸也

十一月二十六日松風亭下梅花盛開共父年譜

先生以紹聖元年十月三日
至惠州寓居嘉祐寺松風亭

春風嶺上淮南邨昔年梅花曾斷魂子昔赴黃州春風嶺上見梅花有兩

絕句明年正月往岐亭道上賦詩云
去年今日關山路細雨梅花正斷魂豈知流落復相見蠻風蠻

雨愁黃昏次公惠州有
蠻子獠類也長條半落荔支浦臥樹獨秀枕

根園豈惟幽光留夜色直恐冷豔排冬温松風亭

下荆棘裏兩株玉榮明朝暎厚李白鵬賦晞
扶桑之朝暎海南仙雲

嬌墮砌厚詩話徐錯秋聲詩并梧紛墮
砌次公杜牧詩雲嬌惹粉囊月下縞衣來扣門子暈
詩縞

衣襟酒醒夢覺起繞樹妙意有在終無言先生獨飲

勿歎息幸有落月窺清尊

再用前韻

羅浮山下梅花邨 玉雪為骨冰為魂

厚唐撫言僧栖白詩忍苦為詩身到

此冰魂雪魄已難招騎父杜徐卿二子歌秋水為神玉為骨

紛紛初疑月挂樹 耿耿獨與

參橫昏

次公龍城錄隋開皇中趙師雄遷羅浮一日天寒日莫於梅林間酒肆荷舍見美人澹妝素服出迎時已昏黑殘雪未消

月色微明師雄與語言極清麗芳香襲人因與之扣酒家門共飲少頃一綠衣童子笑歌戲舞師雄醉寢但覺風寒相襲久之東方已白起視在大

梅花樹下上有翠羽啾嘈相顧月落參橫但惆悵而已

先生索居江海上

續禮記子夏曰吾離羣而索居亦已

久悄如病鶴 棲荒園 天香國 豔眉相顧

厚南部新書李正封詩天香夜

染衣國色朝酣酒

知我酒熟詩清 温蓬萊宮中花鳥使

援唐明皇天寶

末遣使採民間美女納之宮中號花鳥使

綠衣倒挂扶桑 暎

續嶺南珍禽有倒挂子綠衣紅喙如鸚鵡而小自海

東來非塵埃中物也

抱叢窺我方醉 臥故遣啄木先敲門

厚退之詩洛陽

窮秋厭窮獨丁丁啄門疑啄木

麻姑過君急掃灑

次公國史補李泌以虛誕自任嘗對客曰今家人速掃灑今夜

洪崖先生來有人遺美酒會客至乃曰麻姑送酒來與君鳥能歌舞

洪崖先生來有人遺美酒會有客至乃曰麻姑送酒來與君同傾未畢門者曰某侍郎取榼子泌命倒還略無忤色 鳥能歌舞

花能言酒醒人散山寂寂惟有落榮黏空尊

花落復次韻

玉妃謫隨煙雨邨

次公玉妃指言太真妃也

先生作詩與招魂

續楚辭宋玉哀

屈原憂愁山澤魂魄飛散其命將落故作招魂欲以復其精神延其年壽

人間草木非我對奔月偶

桂成幽昏

厚王充論衡羿得不死之藥於西王母羿妻嫦娥竊之以奔月中

暗香入戶尋短

夢青子綴枝留小園披衣連夜喚客飲雪膚滿地

聊相溫

次公莊子藐姑射神人肌膚若冰雪

松明照坐愁不睡井花入腹

清而暎

厚杜詩兒童汲井花慣捷餅上手字仁本州井花水令人好顏色與諸水有異井中平日第一汲者

先生來

年六十化

續莊子蘧伯玉行年六十而六十化

道眼已入不二門

援維摩詰問文殊如何是

不二法門

多情好事餘習氣惜花未忍都無言留連一物

吾過矣

次公北史王晞謂盧思道曰卿輩亦是留連之物豈直在魚鳥而已子仁檀弓子夏曰吾過矣

笑領百罰

空曩尊

厚杜詩數莖白髮那拋得百罰深盃亦不辭

次韻表兄程正輔江行見桃花

曲士賦懷沙草木傷莽莽

續史記屈平既絀乃作懷沙之賦其辭有云陶陶孟夏兮艸木莽莽

傷懷永哀兮汨徂南土

德人無荆棘坐失嶺嶠阻我兄瑚璉姿流

落瘴江浦淨眼見桃花

厚維摩詰經云遠塵離垢得法眼淨

紛紛隨紅雨

次公李賀將進酒歌况是青春日將莫桃花亂落如紅雨

蕭然振衣裊笑問散花女

次公維摩

經云會中有一天女以天花散諸菩薩大弟子上花至諸菩薩悉皆墮落至大弟子便著不墮於是一切弟子皆以神力去花終不能去

我觀

解語花

援天寶遺事太液池千葉白蓮開帝與貴妃宴賞指妃謂左右曰何如此解語花也

粉色如黄土

厚長恨歌傳玄宗駕幸華清宮內外命婦媚耀景從上心泊然若有顧遇左右前後粉色如土詔高力士潛搜外宮得楊玄琰女壽邸次公杜詩美人為黄土况乃粉黛假

人為黄土况乃粉黛假

一言破千偈况爾初不語

次公謂一言尚可以破千偈况如維摩之默乎

可憐一轉話也日如何舉次公釋家謂一故復比敬吟

可憐一轉話他日如何舉

次公禪家謂一段話為一轉語

故復此微吟

次公漢中山靖王云雅門子一微吟而孟嘗於邑

聊和鷗雅櫓江邊閒草木閒客

當為主邇來子美瘦正坐作詩苦

續李白與杜甫詩試問因何太瘦生總為從前

作詩苦

袖手焚筆硯

厚退之祭柳子厚文巧匠旁觀束手袖間又陸雲與兄機書云君苗能文每見兄文輒欲焚其筆硯

清篇真漫與

次公杜甫集中詩有漫與九篇大率言對花柳之興也

願君理北轅

厚左傳楚令尹

改乘轅而北之

六轡去如組

援詩執轡如組

上林桃花開水煖鴻北翥

和子由盆中石菖蒲忽生九花

春萋秋莢兩須臾神藥人間果有無無鼻何由識

蒼蘆有花今始信菖蒲

次公菖蒲最難得花南史梁武帝母張皇后見之曰見菖蒲花者當富貴因取

吞之生武帝衆人不見也

芳心未飽兩蛟蜨寒意知鳴幾蟪蛄

次公山蟬

也孔子曰違山十里蟪蛄之聲猶在於耳又莊子蟪蛄不知春秋

記取明年十二節

厚本州圖經菖蒲亦

有一十
二節者

小兒休便簫霜須

(次公)以萑蒲能
烏髭須故也

次韻子由月季花再生

幽芳本長春暫瘁如蝕月且將付造物未易料枯

枿也知宿根深便作紫筍茁乘時出婉婉為我煖

栗冽先生早貴重廟論推英拔而今城東瓜

(補)漢書
秦故東

陵侯邵平種瓜
長安城東門外

不記召南芡

(援)詩甘棠美召伯也召伯之教行于南
國其辭云蔽芾甘棠勿剪勿伐召伯所

芡

陋居有遠寄小圃無闕躡還為久處計坐待行

年匝

子由明
年六十

臘果綴梅枝春盃浮竹葉

(任)庚信詩三春竹
葉酒一曲鴟雞絃

誰言一萌動已覺萬木活聊將玉榮新

世謂此
玫瑰花

插向

綸巾折

(次公)晉人
有白綸巾

贈嶺上梅

梅花開盡百花開過盡行人君不來(次公)盧仝詩鴛鴦花
開君不來及至

梅花開盡百花開過盡行人君不來

次公盧全詩鴛花爛漫君不來及至

君來花已老

不趁青梅嘗煮酒要看細雨熟黃梅

次公杜詩南京犀浦

道四月熟黃梅

游太平寺淨土院觀牡丹中有澹黃一朵

特奇為作一小詩

醉中眼纈自爛斑天雨曼陀照玉槃

續法華經佛說法已入於無罣礙三

味是時天雨曼陀羅花

一朵官黃微拂掠鞞紅魏紫不須看

子仁鞞紅魏紫

牡丹別名見花譜

三萼牡丹

風雨何年別留真向此邦至今遺恨在巧過不成

雙

雨中賞牡丹

霏霏雨露作清妍
爍爍明珠照欲然
明日春陰花未老
故應未忍著酥煎

山茶

山茶相對本誰栽
細雨無人我獨來
說似與君君不見
爛紅如火雪中開

次韻吳傳正枯木歌

天公水墨自奇絕
瘦竹枯松寫殘月
夢回疎影在

東窗驚怪霜枝連
夜發

厚卓異記唐則天授二年嘗游上苑遣使宣詔曰明朝游止苑火急報

春知花須連夜發莫待曉風吹於是凌晨名花瑞州布苑而開羣臣咸服其異

生成變壞一彈指

厚楞嚴經言我

觀世間六塵變壞惟以空寂修於滅盡身心乃能度百千劫猶如彈指頃

乃知造物初無物
古來畫

師非俗士妙想實與詩同出龍眠居士本詩人

師非俗士妙想實與詩同出龍眠居士本詩人

次公龍眠

居士李伯時也伯恭同安志龍眠山在桐城縣西北二十里有東西二龍井祈雨有應

能使龍池飛霹靂

厚杜

詩曾見先帝照夜白龍池十日飛霹靂

君雖不作丹青手

續杜詩洛陽無限丹青手

詩眼亦自

工識拔龍眠胸中有千駟不獨畫肉兼畫骨

援杜甫丹青引

幹惟畫肉不畫骨忍使驂騮氣凋喪

但當與作少陵詩或自與君拈秃筆

次公韋偃畫馬詩試拈秃筆埽驂騮歟見麒麟出東壁

東南山水相招呼萬象入我

摩尼珠

厚圓覺經譬如清淨摩尼寶珠映於五色隨方各見

盡將書画散朋友獨與

長鋏歸來乎

次公史記馮驩彈鋏而歌曰長鋏歸來乎

浙

蘇東坡詩集注卷第二十五

館

書

圖

江

浙



蘇東坡詩集注卷第二十六

蘇東坡詩集注卷第二十六

泉石

虎跑泉

師川杭州圖經性定禪師嘗居大慈無水或有神人告之曰明日當有水矣是夜二虎跑地作穴泉

水湧出因號虎跑泉又云廣福院有虎跑泉蓋杭有兩處

亭亭石墪東峰上此老初來百神仰虎移泉眼趁
行脚龍作浪花供撫掌至今遊人濯濯罷臥聽空
階環玦響故知此老如此泉莫作人間去來想

次公地志

潤州丹徒縣招隱山亦有虎跑泉

愛玉女洞中水既致兩餅恐後復取而為
使者見給因破竹為契使寺僧藏其一以
為往來之信戲謂之調水符

若拙先生留題仙遊潭中興寺自注

云中興寺有玉女洞
洞中有飛泉焉甚甘

欺謾久成俗關市有契繻次公關防有繻所以為符漢書注曰繻帛邊也關出入皆有傳傳煩

因裂繻頭以為符
誰知南山下取水亦置符古人辨淄

終軍棄繻是已
通續列子孔子曰淄澠之合易牙能辨之師易牙齊桓公大夫澠通二水為食牙能知二水之味桓公不信試之果驗也皎若鶴

與鳧續莊子鳧脰雖短續之則憂鶴脰雖長斷之則悲吾今既謝此但視符有無

常恐汲水人智出符之餘多防竟無及棄置為長

吁

和子由木山引水二首

蜀江久不見滄浪次公孺子歌曰滄浪之水清兮可以濯我纓楚地有滄浪水江上枯槎

遠可將去國尚能三犢載汲泉何愛一夫忙崎嶇

好事人應笑冷澹為歡意自長遙想納涼清夜永

好事人應笑冷澹為歡意自長遙想納涼清夜永

窗前微月照汪汪

千年古木臥無梢浪卷沙翻去似瓢幾度過秋生

蘚暈至今流潤應江潮（堯卿）江有潮來枯木先潤若相應也法然疑有蛟

龍吐斷處人言霹靂焦（人表）唐柳宗元霹靂琴贊序始枯生於石上蛟龍伏其窟一夕暴震為火焚至

且乃已超道人材大古來無適用（維）杜詩志士幽人莫怨嗟古來材大難為用不須

鬱鬱慕山苗（次公）左太冲詠史詩鬱鬱澗底松離離山上苗以彼徑寸莖蔭此百尺條

焦千之求惠山泉詩

（敬夫）陸鴻漸煎茶水品常州無錫縣惠山寺泉第二

茲山定空中乳水滿其腹遇隙則發見臭味實一

族淺深各有值方員隨所蓄或為雲洶湧或作線

斷續或鳴空洞中雜佩間琴筑（善權）白居易廬山州堂記堂東有瀑布如環佩琴筑

或流蒼石縫宛轉龍鸞蹙（賈）酉陽雜俎允街縣有泉泉眼中水走旋如盤龍驢馬飲

驚走之皆
餅嬰走千里真偽半相瀆貴人高宴罷醉眼亂

紅綠赤泥開方印厚盧全詩白絹斜封三道印紫餅截員玉雀茶錄茶色貴白而

餅茶多以珍膏油其面故有青黃紫黑之異傾甌共歎賞竊語笑僮僕豈如泉

上僧盥灑自挹掬故人憐我病弱籠寄新馥饒茶錄茶宜弱

葉收藏之家以弱葉封裏焙中欠伸北窗下晝睡美方熟精品厭凡泉

願子致一斛

韓子華石淙莊

絳侯百萬兵尚畏書牘背絳侯周勃免相就國每河東守尉行縣至絳勃嘗畏誅令家人持

兵以見人有上書告勃欲反下廷尉勃恐不知置辭吏稍侵辱之勃以千金與獄吏獄吏乃書牘背示之曰以公主為證公主文帝女也勃子勝之

尚之故獄吏教引為證勃既出口吾嘗將百萬兵安知獄吏之貴也倕趙飛燕傳云手書對牘背注曰牘木簡也時以為詔馳問之故令於背上書

對功名意不已數與危機會倕晉諸葛長民傳劉裕誅劉毅長民謂所親曰昔年醢彭越前

辭

對功名意不已 數與危機會
晉書諸葛亮傳亮曰昔年臨危

年殺韓信禍其至矣謀欲為亂猶豫未決既而歎曰貧賤
常思富貴富貴必履危機今日欲為丹徒布衣豈可得也 我公抱絕

識凜凜鎮橫潰欲收伊呂迹遠與巢由對誓言雖

未從久已斷諸內區區為懷祖頗覺羲之隘
厚晉王羲之傳

驃騎將軍王述有美譽與羲之齊名而羲之甚輕之由是情好不叶述先
為會稽以母喪居郡境羲之代述止一吊遂不重詣述深以為恨及述為

揚州刺史將就徵周行郡界而不過羲之臨發一別而去先是羲之恥為
之下謂其諸子曰吾不減懷祖而位遇懸邈當由汝等不及坦之故邪述

後檢察會稽郡辨其刑政主者疲於簡對羲之
深取之遂稱疾去郡於父母之墓前自誓去官 此身隨造物一葉

舞澎湃
次公退之詩共泛清湘一葉舟 田園不早定歸宿終安在彼美

石淙莊每到百事廢流泉知人意屈折作濤瀨寒

光洗肝鬲清響跨竿籟我舊門前客放言不自外

園中亦何有蒼蔚可勝計
次公詩蒼蔚兮蔚兮南山朝隴 請公試回首

歲晚餘蒼檜

留別雩泉

薛先生雩泉詩序云廟門之西南十餘步有泉汪洋折旋如車輪清凉滑甘冬夏若一乃

琢石為井作亭於其上名之曰雩泉

舉酒屬雩泉白髮日夜新何時泉中天復照泉上

人二年飲泉水魚鳥亦相親

次公梁簡文在華林園謂左右曰會心處不在遠脩然林水便

有濠濮閒趣覺鳥獸禽魚自來親人

還將弄泉手遮日向西秦

援杜牧詩惆悵江湖釣竿手却

遮西日向長安



浚井

吳憲先生東坡八詩云家童燒枯艸走報暗井出一鮑未敢期瓢飲已可必浚井一篇次第於黃州詩中必是

也井

古井沒荒萊不食誰為惻

續易井洪不食為我心惻

餅罌下兩鯁蛙

蚓飛百尺腥風被泥滓空響聞點滴上除青青芹

下洗鑿鑿石

厚詩楊之水白石鑿鑿

沾濡媿僮僕盃酒暖寒栗白

水漸泓渟青天落寒碧云何失舊穢底處來新潔

下洗鑿鑿石白石鑿鑿之水沾濡媿僮僕不血酒暖寒粟白

水漸泓渟青天落寒碧云何失舊穢底處來新潔

井在有無中無來亦無失續易無喪無得往來井井

余過溫泉壁上有詩云直待衆生總無垢

我方清冷混常流問人云長老可遵作遵

已退居圓通亦作一絕。

石龍有口口無根自在流泉誰吐吞若信衆生本

無垢此泉何處覓寒温子仁先生詩話載遵師全篇云禪庭誰作石龍頭龍口湯泉沸不休其下句即

序中所載元豐七年五月十三日也

世傳徐凝瀑布詩云一條界破青山色至

為塵陋又偽作樂天詩稱美此句有賽不

得之語樂天雖涉淺易然豈至是哉乃戲

作一絕

帝遣銀河一派垂古來惟有謫仙詞

續李白詩日照香爐生紫煙遙看瀑

布挂長川飛流直下三千尺疑是銀河落九天

飛流濺沫知多少不與徐凝洗惡

詩

厚白居易刺杭州張祐自負詩以解頭為己任徐凝後至誦所作瀑布詩祐愕然居易遂以凝為首薦師李肇國史補德宗晚年詩尤工

臣下莫及太保淮南進崔叔清詩百篇帝謂使者曰此惡詩何用進字仁先生詩話云僕初入廬山有以陳令舉廬山記見寄者且行且讀見其中有徐凝李白之詩不覺失笑開元寺主求詩為作此一絕云



楊康公有石狀如醉道士為賦此詩

楚山固多猿青者黠而壽化為狂道士山谷恣騰

蹀誤入華陽洞竊飲茅君酒

續仙經載句曲山即三十六洞天第八洞名曰華陽洞大茅

君之所治也師神仙傳大茅君名盈次弟名固小弟名衷太上老君拜盈為司命真君固為定籙君衷為保命君故號三茅君茅山在江寧府句容

縣君命囚巖間巖石為械杻松根絡其足藤蔓縛

其肘蒼苔粘其目叢棘梗其口三年化為石

君命囚巖間巖石為械桎松根絡其足藤葛縛

其肘蒼苔眯其目叢棘哽其口三年化為石次公國語殺襄

弘其血藏之三年化為石堅瘦敵瓊玖無復號雲聲空餘舞杯手樵

夫見之笑抱賣易升斗楊公海中仙世俗那得友

海邊逢姑射續壯子藐姑射之山有神人居焉肌膚若冰雪綽約若處子一笑微俛首胡

不載之歸用此頑且醜求詩紀其異本末得細剖

吾言豈妄云得之亡是叟厚司馬相如作子虛賦以子虛虛言也為楚稱烏有先生者烏有此

事也為齊難又繼以上林賦稱亡是公者亡是人也欲明天子之義故虛設此三人為辭次公先生自言以其石乃猿化道士竊仙酒而又化石止設虛辭

為稱耳

文登蓬萊閣下石壁千丈為海浪所戰時

有碎裂陶灑歲久皆員熟可愛土人謂此

彈子渦也取數百枚以養石菖蒲且作詩

遺垂慈堂老人

蓬萊海上峰玉立色不改孤根捍滔天厚書洪水滔天雲骨

有破碎陽侯殺廉角次公陽侯波神也揚雄賦凌陽侯之素波陰火發光采

次公玄虛賦云陽水不治陰火潛光師劉禹錫望賦送飛鴻之滅沒附陰火之光采累累彈丸間瑣細成

珠琲閭浮一漚爾次公佛書閭浮提言中國也真妄果安在我持此

石歸袖中有東海垂慈老人眼俯仰了大塊置之

盆盎中日與山海對明年菖蒲根連絡不可解儻

有蟠桃生旦莫猶可待次公神仙傳王母言蟠桃三千年一生實

軾始於文登海上得白石數升如芡實可

作枕聞梅丈嗜石故以遺其子子明學士

子明有詩次韻

海隅荒怪有誰珍次公百書石崇傳零落珊瑚泣季倫

海隅荒怪有誰珍零落珊瑚泣季倫

次公晉書石崇傳武帝每助王愷富

以珊瑚樹賜之高二尺許枝柯扶疎世所罕比愷以示崇崇便以鐵如意擊之應手而碎乃命左右悉取珊瑚有高三四尺者六七株條幹絕俗光彩耀目如愷比者甚眾愷怛然自失

法供坐令微物重

丁先生怪石供云齊安江上往往得美石似玉無辨多紅

黃白色其文如人指上螺光明可愛齊安小兒浴於江時有得之者戲以餅餌易之既久得二百九十八枚佛印禪師適有使至遂以為供自今以

往山僧野人欲供禪師而力不能辦衣服飲食臥具者皆得以淨水注石為供蓋自蘇始色難歸致孝心純

續左傳穎考叔純孝也

只疑蕙苾來交趾

在後漢馬援初在交趾常餌蕙苾實能用輕身省慾以勝瘴氣及軍

還載之一車欲以為種後人有謬之者以為前所載還皆明珠文犀

未信蠙珠出泗濱

次公書禹貢泗濱浮

磬淮夷蠙珠暨魚

願子聚為江夏枕

厚東觀漢記黃香字文彊江夏安陸人事母至孝暑月扇枕寒則身

温枕

不勞揮扇自寧親

次韻和楊次公惠徑山龍井水

水洗病眼有效

漏盡雞號厭夜行

次公田豫乞遜位曰年過七十而以居位譬猶鐘鳴漏盡而夜行不休罪人也

年來

小器溢餅嬰棄官縱未歸東海

續前漢疏廣東海蘭陵人廣為太子太傅兄子受為

少傳上書乞骸骨上以其年老皆許之加賜黃金二十斤公卿大夫送者車數百兩

漢龔遂傳上遣使徵遂以年老不任公卿拜為水衡都尉

前

幻色將空眼先暗勝遊無礙脚

殊輕空煩遠致龍淵水寧復臨池似伯英

援弘農張伯英草書

精甚凡家之衣帛必書而後練之臨池學書池水盡黑

雙石

并引



至揚州獲二石其一綠色岡巒迤邐有穴達于背

其一正白可鑿漬以盆水置几案間忽憶在潁州

日夢人請住一官府牘曰仇池覺而誦杜子美詩

曰萬古仇池穴潛通小有天乃戲作小詩為僚友

一笑

祖可道藏益州洞庭玄中記崑崙山者上通九天下通九州萬靈所都欲知其道從仇池百頃西南出三十二里見山一名天竺一名仇

池其山四絕懸崖上方仙宮八十頃有石鹽池北有九子白魚之池又云
仇池天竺宮者十二福地之頭太白杜陽宮者十二福地之心王屋山者十
二福地之足筆唐志成州同
谷縣有仇池與秦地接壤

夢時良是覺時非汲水埋盆固自癡

續退之詩老翁真箇似童兒汲水埋

盆作小池

但見玉峰橫太白便從鳥道絕栽眉

援李白蜀道難云西當太白有

鳥道可以橫絕峨眉巔

秋風與作煙雲意曉日令涵艸木姿一點

空明是何處老人真欲住仇池

僕所藏仇池石希代之寶也王晉卿以小

詩借觀意在於奪僕不敢不借以此詩先

之

海石來珠宮

厚楚辭屈原賦魚鱗屋今龍堂紫貝闕分珠宮

秀色如蛾綠

次公南部新書青黛

螺光明鮮翠每一螺直千金當時名之曰蛾綠也

坡陀尺寸閒宛轉陵巒足連娟二

華頂

次公二華太華少華也古人謂造化削成故於二華言頂

空洞三茅腹

次公三茅一名句曲山其腹中空虛

別有天地日月載在真誥故於三茅則言腹也

初疑仇池化

續秦州記仇池山本名維山形似覆囊上廣百頃壁立千仞自

然樓

又恐瀛洲蹙

續列子東有大海其中有山曰岱輿曰員嶠曰方壺曰瀛洲曰蓬萊

殷勤嶠南

使

厚後漢馬援傳云嶠南嶺南也

餽餉揚州牧

自注僕在揚州程德孺自嶺南解還以此石見遺

得之

喜無寐與汝交不瀆

續易下交不瀆

盛以高麗盆藉以文登

玉

自注僕以高麗所餉大銅盆貯之以登州海石如碎玉者附其足

幽光先五夜

次公五夜漢史謂分甲乙丙丁戊今

之五更是也

冷氣壓三伏老人生如寄

厚魏文帝樂府人生如寄

茅舍久未

卜一夫幸可致千里常相逐風流貴公子竄謫武

當谷

次公武當山望之秀絕極晴見之輕霄蓋於上白雲帶其前旦必西行夕而東返率以為常謂之朝山言衆山所朝也字仁襄沔記

武當山一名麥山一曰太和山又曰仙室山

見山應已厭何事奪所欲欲留嗟

趙弱寧許負秦曲傳觀慎勿許閒道歸更速

續史記秦欲以

十五城求趙和氏璧趙王問藺相如曰秦以城易璧可許否秦彊而趙弱不可不許且秦以城求璧而趙不許曲在趙趙與璧而秦不與城曲在秦均之二策寧許以負秦曲相如奉璧之秦秦王得璧禮節甚倨傳觀美人相如度秦負約乃使從者衣褐懷璧從間道亡歸

王晉卿示詩欲奪海石錢穆父王仲至蔣穎叔皆次韻穆至二公以為不可許獨穎叔不然今日穎叔見訪親覩此石之妙遂悔前語軾以謂晉卿豈可終閉不予者若能以韓幹二散馬易之者蓋可許也復次

前韻

相如有家山縹緲在睂綠

縹西京雜記云卓文君妖冶好睂色如望遠山

誰云千

里遠寄此一顰足平生錦繡腸

厚李白送仲弟序常醉目吾曰兄心肝五臟皆錦繡

邪不然何開口成文揮翰霧散也

早歲藜莧腹

厚退之詩三年國子師腸肚集藜莧

從教四壁

空續前漢卓文君奔相如相如與馳歸成都家徒四壁立未遣兩峰蹙五今况衰病

義不忘樵牧逝將仇池石歸溯岷山瀆厚水經岷山在蜀郡氏道縣大

江所出東南過其縣北注岷山即瀆山也水曰瀆水矣子仁瀆猶江也江河淮濟謂之四瀆舊注引水經岷山即瀆山誤矣守子不

貪寶援左傳襄十五年宋人得玉以獻子罕子罕不受獻玉者曰玉人以爲寶故敢獻之子罕曰爾以玉爲寶我以不貪爲寶完我

無瑕玉故人詩相戒妙語予所伏一篇獨異論三

占從兩卜次公故人詩相戒指錢穆父王仲至之不欲予也一篇獨異論指蔣穎叔之欲予也書曰三人占則從二人之言故以

錢王可從而蔣可違也君家畫可數天驥紛相逐風駿掠原野電

尾捎澗谷君如許相易是亦我所欲今朝安西守

厚唐書地理志洮州臨洮郡有府一名安西來聽陽關曲援漢於燉煌郡龍勒縣作陽關玉門關後因以名曲次公即王

維陽關曲云渭城朝雨浥輕塵客舍青青柳色新勸君更盡一杯酒西出陽關無故人頽叔將別而行故云耳勸我留此峰

他日來不速次公易不速之客三人來

賦欲以石易畫晉卿難之穆父欲兼取二

他日來不速

軾欲以石易畫晉卿難之穆父欲兼取二

物穎叔欲焚畫碎石乃復次前韻并解三

詩之意

春冰無真堅露葉失故綠鸚疑鵬萬里

續莊子有溟海者天池也有魚

焉其名為鯀化為鵬翼若垂天之雲搏扶搖羊角而上者九萬里斥鷃笑之曰彼且奚適也我騰躍而上不過數仞而下翱翔蓬蒿之間此亦飛之

至也 眩笑夔一足

厚莊子夔謂眩曰吾以一足蹠蹕而行子無如矣今子之使萬足獨奈何

二豪爭攘

袂

援晉書劉伶酒德頌自稱為大人先生唯酒是務有貴介公子搢紳處士聞吾風聲議其所以乃奮袂攘襟怒目切齒又云二豪侍側焉如螺贏

之與螟蛉也

先生一捧腹

天公史記曰者傳司馬季主捧腹大笑

明鏡既無臺

續傳燈錄神秀

於五祖堂前南廊壁上書偈曰身是菩提樹心如明鏡臺時時勤拂拭莫遣有塵埃時六祖慧能在碓坊聞之題其旁云菩提本無樹明鏡本無臺

本來無一物何處有塵埃

淨餅何用寢

厚傳燈錄百丈召為山云為山勝景汝當居之嗣續吾宗華林曰某甲忝居上首祐

公何得住持百丈曰若能下得一句出格當與住持即指淨餅問云不得喚做淨餅華林曰不可喚作木椬百丈又問祐師師賜倒淨餅百丈笑云輸

却山子也盆山不可隱畫馬無由牧聊將置庭宇何必棄

溝瀆焚寶真愛寶碎玉未忘玉久知公子賢出語

耆年伏欲觀轉物妙女公楞嚴經言衆生皆轉於物若能轉物即同如來故以求馬

卜維摩既復捨天女還相逐授之無盡燈續維摩經言魔波旬

云居士可捨此女以一切所有於彼者是為菩薩維摩言我已捨矣汝便將去於是諸女問維摩我等云何止於魔宮居士乃言諸姊有法門名無

盡燈無盡燈者譬如一燈燃百千燈冥者皆明明終不盡照此久幽谷定心無一物法樂

勝五欲厚維摩詰既得天女既隨所應而為說法令發道意因復謂曰汝等已發道意有法樂可以自娛不應復樂五欲樂也

三我吾鄉里萬馬君部曲臥雲行歸休破賊見神

速自注晉卿將種常有此志次公三我吾鄉里言真山萬馬君部曲真馬我有真山則將臥雲王有真馬則用破賊如此則假山不必愛畫

馬不必取也

次韻滕大文三首

雪浪石荆衛志林雪浪石銘云予在中山得一石黑質白

雪浪石

邦衡志林雪浪石銘云予在中山得石黑質白章如蜀孫位字知微所畫水有跳波濺沫之狀

因名之曰

雪浪石

太行西來萬馬屯勢與岱嶽爭雄尊飛狐上黨天

下春

次公杜牧賀平澤潞落曰上黨之地肘京洛而履蒲津倚太原而跨河朔戰國時張儀以為天下之春

半掩落日

先黃昏削成山東二百郡

次公山經太華之山削成而四方也古所謂山東乃今之河北晉地是也

今所謂山東乃古之齊地青齊是也杜牧云山東王不得霸王霸不得不霸指今之河北也謂之山東蓋太行山之東也山東二百郡正謂太行以

東冀州之域矣

氣壓代北三家邨

次公代北則燕趙以往之地也傳燈錄僧問竟脫和尚如何佛法曰三家邨裏

千峰石卷蠹牙帳崩崖鑿斷開土門揭來城下作

飛石一礮驚落天驕魂

次公今之礮石也漢書單于自稱天之驕子

承平百年

燧燧冷此物僵臥枯榆根畫師爭摹雪浪勢天工

不見雷斧痕

養源陳藏器本草云霹靂鉞伺候震處掘地三尺得之其形非一亦有似斧刃者注曰出雷州并河東山澤

閒因雷震後得多似斧形離堆四面遶江水坐無蜀士誰與論續史記蜀守李

冰鑿龍堆以避沫水之害在今永康軍灌口江水中老翁兒戲作飛雨援退之詩老翁真箇似童兒汲水埋

盆作小池把酒坐看珠跳盆此身自幻孰非夢故園山水

聊心存

我頃三章乞越州欲尋萬壑看交流續晉書有問顧愷之會稽山水何如

曰千山競秀萬壑交流且憑造物開山骨厚退之石鼎聯句巧匠琢山骨已見天吳出

浪頭自注石中有似海獸形狀次公山海經朝陽之谷神曰天吳是為水伯其為獸也虎身人面手足皆八履道鑿池

雖可致援白居易東都所居曰履道里疏沼種樹起石樓香山鑿八節難以為游觀之所玉川卷地若為

收續盧仝自號玉川子作客謝并詩云我縱有神力爭敢持君歸揚州惡百姓疑我卷地皮洛陽泉石今誰主

莫學癡人李與牛次公牛僧孺嗜太湖石有小大其數四等以甲乙丙丁品之每品有上中下各刻于石陰曰牛

氏石又李德裕平泉莊在洛陽之南周回十里多奇花異石人題詩曰隴石諸侯供瑞石日南太守送名花

沈香石

沈香石

壁立孤峰倚硯長

厚唐書張說論近世文章曰富嘉謨如孤峰絕岸壁立萬仞

共疑沈水

得頑蒼欲隨楚客約蘭佩

續楚辭云約秋蘭以為佩

誰信吳兒是木

腸

援晉書賈充見夏侯統令妓繞其船三市統若無聞充曰此吳兒是木腸石心也

山下曾逢化松石

厚陸龜蒙

二遺詩序東陽多名山就中金華為最其間饒古松往往化為石枕牀薦皆其石也次公舊唐書僕骨東境其地東北一千里有康于河松木入水一

年乃化為石其色青謂之康于石上有松文

玉中還有辟邪香

續唐肅宗賜李輔國王辟邪二各高尺五寸奇

巧殆非人間所有其玉之香可聞數百步厚杜陽雜編唐公主降乘七寶步輦四面綴玉香囊囊中貯辟邪香辟邪香異國所獻也

早知

百和俱灰燼

厚古詩博山爐中百和香次公百和香名以眾香末合和為之也

未信人言弱

勝剛

援老子柔之勝剛弱之勝彊

石芝

并引

予昔夢食石芝作詩記之今乃真得石芝于海上

子由和前詩見寄子頃在京師有鑿井得如小兒

手以獻者臂指皆具膚理若生子聞之隱者自肉

芝也與子由烹而食之追記其事復次前韻

韓抱朴子內篇

云肉芝者謂萬歲蟾蜍千歲蝙蝠千歲靈龜千歲燕凡此百二十種皆肉芝也事見太乙玉策及昌宇內記

土中一掌嬰兒新

緇感遇傳蕭靜之掘地得肉芝類人手肥潤而紅食之壽同龜鶴後不知所終

瓜指

良具肌骨勻見之怖走誰敢食天賜我爾不及賓

旌陽遠遊同一許

緇總仙傳許真君名遜汝南人世慕道為旌陽縣尹棄官入道

長史玉斧皆門

副第三子邁得道蓋竹山為地行仙邁字遊遠

戶

馮真誥許尚有八男第四邁第五穆即長史也長史生三男小男名颯字道翔小字玉斧又邁字叔玄小名映清虛懷道遁棲世外故自

我家韋布三百年只有陰功不知數跪陳八簋

改名遠遊

加六瑚

援禮記有虞氏之兩敦夏后氏之四琀殷之六瑚周之八簋

化人視之真塊蘇

安公列子

周穆王執化人之祛騰而上者中天乃止暨及化人之宮王實以為肉

加六湖履禮記有虞氏之兩數夏后氏化人視之真塊蘇

周穆王執化人之祛騰而上者中天乃止暨及化人之宮王實以為清都紫微鈞天廣樂帝之所居王俯而視之其宮榭若累塊積蘇也

芝烹熟石芝老笑唾熊掌嘖雕胡次公雕胡菰米為飯極美宋玉云主人之女為

臣炊雕胡之飯幼盤西京雜記云太液池邊皆雕胡乃菰之有米者長安人謂為雕胡老蠶作繭何時脫厚

常經亦如蠶作繭吐絲以自纏夢想至人空激烈古來大藥不可求正一

天師內傳天師煉九華大藥真契當如磁石鐵續淮南子燧之取火磁石之引

智不能然也厚前漢藝文志如磁石取鐵以物相使也

壺中九華無逸九華山錄云青陽縣坤隅一舍有山奇秀其數有九古號九子山李白更其號曰九華山

湖口人李正臣蓄異石九峰玲瓏宛轉若窗櫺然

予欲以百金買之與仇池石為偶方南遷未暇也

名之曰壺中九華且以詩記之

清溪電轉失雲峰次公謝靈運詩云平明登雲峰又云滅迹入雲峰夢裏猶驚翠埽

蘇東坡詩集注卷二十六

空五嶺莫愁千嶂外

厚襄氏廣州記大庾始安臨賀桂陽揭陽是謂五嶺

九華今在

一壺中

次公劉禹錫有詩以九華為造化一尤物今先生以石有九峰遂以名之其在一壺中則神仙壺公之壺也中別有天地山川

天池水落層層見

續莊子窮髮之北有溟海者天池也思文青城山記天池在中峰頂上積旱不竭久

雨不加人穢之立涸燒香告謝尋復舊翠祥廬山記天池院池在頂上大旱不為之竭龜父同安志皖山有天池峰其上有一池一方一員旱曠不

玉女窗明處處通

次公王文考魯靈光殿賦神仙譎譎於棟間玉女闕窗而下視

念我仇

池太孤絕百金歸買碧玲瓏

予昔作壺中九華詩其後八年復過湖口

則石已為好事者取去乃和前韻以自解

云

江邊陳馬走千峰問訊方知冀北空

續退之送溫造序伯樂一過冀北之

野而馬羣遂空

尤物已隨清夢斷真形猶在畫圖中

自注道藏有五岳真

形歸來晚歲同元亮却掃何人伴敬通

而馬尤物已隨清夢斷真形猶在畫圖中

形歸來晚歲同元亮却掃何人伴敬通次公馮衍字敬通罪廢之後閉

門不出故江淹恨賦云敬通閉門却掃也賴有銅盆修石供仇池玉色自璵瓊

詠湯泉在白

館

積水焚大槐續莊子雜篇水中蓄油災武庫厚博物志積油萬石則自然生

火昔晉泰武中武庫火積油所致驚然丞相井援異說臨邛縣有火井漢室之盛則赫熾桓靈之際火勢漸微諸葛

孔明一窺而更盛至景曜元年人以家燭投之即滅其年蜀并於魏疑浣將軍布次公梁冀衣布有垢則浣之於火一日

對客坐或誤污其衣佯怒投於火中及火滅而色愈鮮明自憐耳目隘未測陰陽故鬱攸

火山烈厚左傳哀三年司鐸火子服景伯命濟濡帷幕感沸湯泉鬱攸從之山海經注火山國雖經霖雨火常烈

注續詩感豈惟渴獸駭坐使癡兒怖安能長魚鼈僅

可燴狐兔山中惟木客厚吳越春秋越有木客邨勾踐使工人伐木欲以獻吳久不得歸工人憂思作

木客吟後人戶外時芒屨援禮記戶外有二屨雖無傾城浴幸免亡

國汚次公驪山華清宮有溫泉即貴妃沐浴之處止國則言唐明皇也

白鶴山新居鑿井四十尺遇盤石石盡乃

得泉置井在德有鄰堂前

館

海國困烝溽新居利高寒以彼陟降勞厚柳子厚井銘始州之人各以

鑿甑負江水莫克井飲崖岸遠遠旱則水益遠人陟降大艱易此寢處乾厚左傳子雅子尾怒虜蒲督曰譬之禽獸吾寢

處之矣但苦江路峻常慚汲腰酸矻矻煩四夫厚樂天詩披沙復鑿

石矻矻無冬春硤硤斲層巒次公李賀詩頭角硤硤眉刷翠彌旬得尋丈下有青

石盤終日但迸火何時見飛瀾豐我粲與醪利汝

椎與鑽山石有時盡我意殊未闌今朝僮僕喜黃

土復可搏晨餅得雪乳莫甕停冰湍我生類如此

何適不艱難一勺亦天賜次公禮記一勺水之多曲肱有餘歡

何適不艱難一勺亦天賜因也禮記曲肱有餘歡

洞酌亭

并序

瓊山郡東衆泉鬪發然皆冽而不食丁丑歲六月
予南遷過瓊得雙泉之甘於城之東北隅以告其
人自是汲者常滿泉相去咫尺而異味庚辰歲六
月十七日遷於合浦復過之太守承議郎陸公求泉
上之亭名與詩名之曰洞酌其詩曰駒父年譜元狩三年
康辰會徽宗皇帝登

極救量移
廉州安置

洞酌彼兩泉挹彼注茲

續詩洞酌彼行
潦挹彼注茲

一併之中有澗有

淄

次公列子孔子曰淄
澗之合易牙能辨之

以澗以烹衆喊莫齊

次公喊音胡感切
揚子易牙能喊不

能齊不齊之口
喊者嘗其味

自江徂海浩然無私豈弟君子

援詩豈弟
君子民之

父江海是儀既味我泉亦濟我詩

次公濟音霽儀禮
疏濟謂至齒嘗之

蝦蟆培

蟆背似覆盂，蟆頤如偃月。謂是月中蟆開口吐月液，根源來甚遠。百尺蒼崖裂，當時龍破山。此水隨龍出入江，江水濁猶作深碧色。稟受苦清潔，獨與凡水隔。豈惟煮茶好釀酒，應無敵。

荆門惠泉



泉源從高來，走下隨石脈。紛紛白沫亂，隱隱蒼崖坼。灣回成曲沼，清徹見肝鬲。深瀉爲長溪，奔駛蕩蛙蝮。初開不容椀，漸去已如帛。傳聞此山中，神物頗遭謫。不能致雷雨，濫濫吐寒碧。遂令山前人，千古灌稻麥。

次韻劉京兆石林亭之作石本唐苑中物

散流民間劉購得之次公京兆府即長安也劉京兆乃劉敞字原父堯卿嘉祐中原

父以翰林學士出守永興好古博雅凡古器珍玩之物收蓄殆盡

都城日荒廢次公左傳都城過百雉國之害也往事不可還唯餘故苑石

漂散尚人間公來始購蓄不憚道里艱忽從塵埃

中來對冰雪顏瘦骨拔凜凜堯卿河圖括地象地以石為骨蒼根漱潺

潺唐人唯奇章好石古莫攀盡令屬牛氏刻鑿紛

班班師奇章公牛僧孺也白樂天太湖石記云今丞相章公著石於此物獨不謙讓東第南墅列而置之以甲乙丙丁品之各刻于石陰

曰牛氏石甲之上丙之中乙之下人失亦人得要不出區寰厚家語楚共王出遊亡其烏號之弓

左右請求之王曰止也楚人失弓楚人得之又何求焉孔子聞之曰惜乎其不廣也宜曰人遺弓人得之而已何必楚也君看劉李

末不能保河關次公劉指漢也李指唐也史記云魏王豹至國即絕河關况此百株石鴻

毛於太山

緡司馬遷與任安書云死有重於太山或輕於鴻毛

但當對石飲萬事付

等閒

老翁井

館

井中老翁誤年華白沙翠石公之家公來無蹤去
無跡井面團員水生花翁今與世兩何與無事紛
紛驚牧豎改顏易服與世同無使世人知有翁

池上二首

五

小池新鑿會天雨一部鼓吹從何來有蟾正碧亂
草色時汨出沒東南隈井幹跳梁亦足樂洞庭魚
龍何有哉能歌德聲莫入月清池與爾俱忘回
不作太白夢日邊還同樂天賦池上池上新年有

荷葉細雨魚兒險輕良男兒學易不應舉幽人一

不作太白夢日邊還同樂天賦池上池上新年有

荷葉細雨魚兒噉輕浪男兒學易不應舉幽人一
友吾得尚此池便可當長江欲榜茅齋來蕩漾

與王郎夜飲井水館

吳興六月水泉温千頃荷花聚暗蚤此井獨能深
一文源龍如故亦如君



蘇東坡詩集注卷第二十六





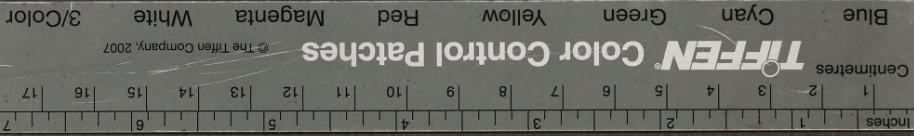
浙江圖書館



浙江圖書館

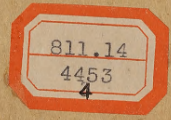
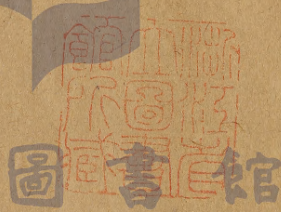


浙江圖書館



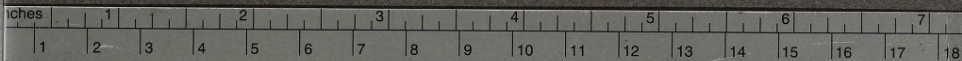
東坡詩註

掃葉山房印行





浙江圖書館



Centimetres

TIFFEN Color Control Patches

© The Tiffen Company, 2007

Blue Cyan Green Yellow Red Magenta White 3/Color