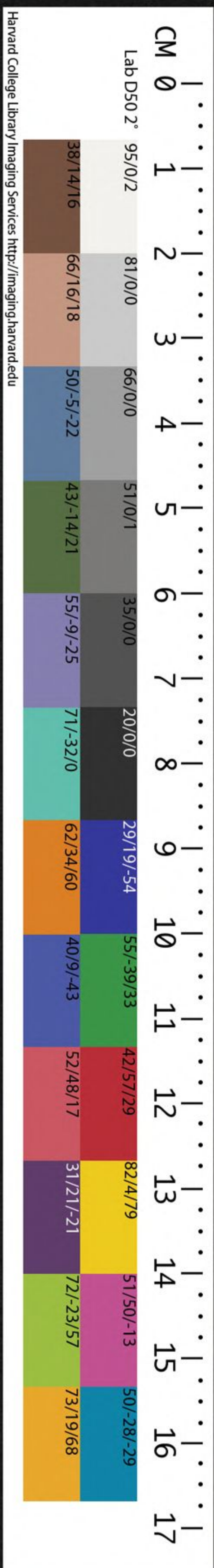


HARVARD COLLEGE LIBRARY
FROM THE
HARVARD - YENCHING
INSTITUTE
JAN 19 1992

7

T 3073
~~CHI 3223~~ / 81



廣東新語卷十二

番禺 屈大均 翁山 撰

詩語

詩始楊孚

漢和帝時南海楊孚字孝先其爲南裔異物贊亦詩之流也然則廣東之詩其始於孚乎而孝惠時南海人張買侍遊苑池鼓櫂爲越謳時切諷諫晉時高州馮融汲引文華士與爲詩歌梁曲江侯安都爲五言詩聲情清靡數招聚文士如陰鏗張正見之流命以詩賦第其高下以差次賞賜之此皆開吾粵風雅之先者至張子壽而詩乃沛然矣

曲江詩

東粵詩盛於張曲江公公為有唐人物第一詩亦冠絕一時玄宗嘗稱為文場元帥謂公所作自有唐名公皆弗如朕終身師之不得其一二云而公為人虛公樂善亦往往推重詩人為荊州時辟孟浩然置幕府又嘗寄羅衣一事與太白故太白有答公寄羅衣及五月五日見贈詩而王摩詰有終身思舊恩之句浩然則有陪公遊宴諸篇三子著皆唐詩人第一流他人鮮知羅致獨公與之相得使玄宗終行公之道不為小人讒間則公之推誠薦引以為國家經綸之用者又豈惟詩人而已哉

廣東新語卷十二

分目

詩語

詩始楊孚 曲江詩 陳琴軒詩

羅勉夫詩 神童詩 白沙詩

區海目詩 黎美周詩 鄺湛若詩

僧祖心詩 零丁山人詩 張璩子詩

屈氏詩譜 屈道人歌 詩社

寶安詩錄 粵歌 采詩歌

劍閣蒙塵始潛然追念噫嘻亦已晚矣少陵云受
諫無今日臨危憶古人蓋謂公也丘文莊言自公
生後五嶺以南山川燁燁有光氣信哉

陳琴軒詩

東莞陳琴軒先生璉當永樂初鋪張國家威德為
平安南巡狩平羗三頌及饒歌鼓吹曲十二篇以
獻上大嘉悅即以滁州守超擢西蜀憲使文人之
遇視漢相如有過焉

羅勉夫詩

順德有羅彪者字勉夫永樂時常遊京師有一王
府命工人圖榕當成彪見之書題榕詩一首工人

重其絹無以復遂論彪汚圖狀于王王曰彪詩奇其才令給筆札復試之彪受令頃刻奏王悅置酒飲彪畱爲上客彪頓首謝曰今俊旄列裾大王之門不可勝數臣愧乏枚路之才無爲菟園重聲價也且臣南人不能久客茲土願乞骨骸歸王厚賜遣之蓋亦儻蕩奇節士云

神童詩

明初惠來有蘇福者八歲能屬文舉童子科赴京以年小令還里中有司給廩米未幾病卒年十四所著有詠月三十首其初一夜月云氣朔盈虛又一初嫦娥底事半分無却於無處分明有渾是先

大太極圖弇州謂末二句卽湛曰泉亦說不到論者謂維嶽降神以惠來地方百里襟海展山其鍾靈孕秀亦非偶然但其發洩太早故享年亦促譬之朝華之艸夕而零落理固然耳中庸云苟不固聰明睿知迺知聖人未嘗不神然惟其固所以聖也猥謂海濱氣薄不能容豈定論哉福入惠來鄉賢祠年十四而俎豆宮墻亦天下之所希者

白沙詩

白沙先生善會萬物爲己其詩往往漏泄道機所謂吾無隱爾蓋知道者見道而不見物不知道者見物而不見道道之生化化其妙皆在於物物

廣東新語 卷十二 詩言
外無道學者能於先生詩淡心玩味卽見聞之所及者可以知見聞之所不及者物無愛於道先生無愛於言不可以不察也先生嘗謂人讀其詩止是讀詩求之甚淺苟能諷詠千周神明告人便自有得之處龐弼唐云白沙先生詩心精之蘊于是乎洩矣然江門詩景春來便多除却東風花柳之句則於洪鈞若無可答者何耶蓋涵之天衷觸之天和鳴之天籟油油然與天地皆春非有所作而自不容己者矣然感物而動與化俱徂其來也無意其去也無迹必一一記其影響則亦瑣而滯矣此先生之所以有詩也

粵人以詩爲詩自曲江始以道爲詩自白沙始白沙之言曰詩之工詩之衰也率吾情盎然出之匹夫匹婦胸中自有全經此風雅之淵源也彼用之而小此用之而大存乎人天道不言四時行百物生焉往而非詩之妙用此白沙詩之教也曰泉嘗撰白沙詩教以惠學者然學白沙者難爲功學曲江者易爲力曲江以人而白沙以天詩至於天嗚呼至矣

區海目詩

嶺南詩自張曲江倡正始之音而區海目繼之明三百年嶺南詩之美者海目爲最在泰泉蘭汀崙

山之上其集有前使後使二編及海目詩選行世而虞山錢氏不獲見之此列朝詩集之憾事也陳雲淙云海日太史之爲詩也濬南園五先生之源而滙梁黎諸公之流蓋雅道莫尚已其謁張文獻祠云一代孤忠在千秋大雅存詩才推正始相業憶開元曝日陳金鑑蒙塵想劍門更吟羽扇賦搖奪不堪論卽此一篇已工絕海目有二子啓圖叔永皆能嗣其音響予嘗與爲雅約社爇序其詩俾世之言詩者知吾粵言粵詩者知區氏焉

黎美周詩

美周詩五古最佳有古俠士磨劍歌云十年磨一

劍繡血看成字字似仇人名難堪醉時視結客少年場云生兒未齊戶結客少年場借問結交人不數秦舞陽泣者高漸離深沉者田光醉者名灌夫美者張子房感恩思報仇相送大道傍其困守虔州臨危時擊劍扣弦高吟絕命有云壯士血如漆氣熱吞九邊大地吹黃沙白骨爲塵煙鬼伯舐復厭心苦肉不甜一時將士聞之皆爲之袒裼爭先淋漓飲血壯氣騰湧視死如歸以視李都尉兵盡矢窮委身降敵韋鞬椎結對子卿泣下沾襟相去何啻天壤哉美周又有花下口號云生平不事求神仙願上東海求仙船童男童女各三千教之歌

廣東新詩 卷十二 詩話 五
舞及管絃逍遙行樂二十年遂令婚配同力田可得萬人馳九邊大雪國恥銘燕然老夫鬚眉圖凌煙結屋花國臨酒泉名儒俠客列四筵等閒詩賦人爭傳乞得一字十萬錢此篇予亦愛之是皆不失英雄本色他體彷彿西崑則傷於綺靡矣
黎美周嘗客揚州於鄭氏影園與詞人卽席分賦黃牡丹七律十章已糊名殿最錢牧齋拔美周第一鄭氏以書報曰君已錄牡丹狀頭矣以二金壘賚之其後美周過吳下人皆稱牡丹狀元其詩有曰月華蘸露扶仙掌粉汗更衣染御香又曰燕銜落蕊成金屋鳳蝕殘釵化寶胎皆前句也是時鄭

湛若亦賦赤鸚鵡七律十章其句有云舞愛玉環
仙絳袖歌憐樊素囀朱櫻又曰飛瓊闥苑乘朱霧
小玉璇宮化紫煙一時人士傳誦有黎牡丹鄭鸚
鵡之稱

鄺湛若詩

湛若南海人名露少工諸體書督學使者以恭寬
信敏惠題校士湛若五比爲文以真行篆隸八分
五體書之使者黜置五等湛若大笑棄去縱遊吳
楚燕趙之間賦詩數百章才名大起歲戊子以薦
得擢中書舍人庚寅奉使還廣州會敵兵至與諸
將戮心歿守凡十閱月城陷幅巾抱琴將出騎以

廣東新語 卷一 二 言言 不
白刃擬之湛若笑曰此何物可相戲耶騎亦失笑
徐還所居海雪堂環列古奇器圖書於左右嘯歌
以待騎入竟爲所害爲人好恢諧大言汪洋自恣
以寫其牢騷不平之志或時清談緩態效東晉人
風旨所至輒傾一座至爲詩則憂天憫人主文譎
諫若七哀述征之篇雖小雅之怨誹離騷之忠愛
無以尚之其當事君行云不啞吞炭漆爲厲殿屎
入梁匍匐入廁更音易貌心苦悲良友斷腸妻不
與知百年意氣生命促不斬君衣何能瞑目主讎
未報白日逋亮爲國士安得完膚身無完膚讎未
報斬衣流血徒艸艸禱仇之魄以愧二心臣命不

如臣心已窮蓋可以見其志矣子鴻字劇孟亦負
不羈之才年二十餘能詩及擊劔先時丙戌之變
率北山義旅千餘戰敵於廣州東郊歿之得贈錦
衣千戶父子皆烈士也而世徒以爲風流曠達詩
人也噫

僧祖心詩

祖心博羅人宗伯韓文恪公長子少爲名諸生才
高氣盛有康濟天下之志年二十六忽棄家爲僧
禪寂於羅浮匡廬者久之乙酉至南京會國再變
親見諸士大夫歿事狀紀爲私史城邏發焉被拷
治慘甚所與遊諸歿不一言傳律姝歿旣得減充

廣東新語 卷一 二 言言
成瀋陽痛定而哦或歌或哭爲詩數十百篇命曰
剩詩其痛傷人倫之變感慨家國之亾至性絕人
有士大夫之所不能及者讀其詩而君父之愛油
然以生焉蓋其人雖居世外而自喪亂以來每以
澳忍苟全不得歿於家國以見諸公於地下爲憾
而其弟麟駮驪以抗節叔父日欽從兄如琰從子
子見子亢以戰敗寡姊以城陷妹以救母駮婦以
不食驪婦以飲刃皆歿卽僕從婢媵亦多有視歿
如歸者一家忠義皆有以慰夫師之心嗟夫聖人
不作大道失而求諸禪忠臣孝子無多大義失而
求諸僧春秋已亾褒貶失而求諸詩以禪爲道道

之不幸也以僧爲忠臣孝子士大夫之不幸也以
詩爲春秋史之不幸也剩詩有曰人鬼不容髮安
能復遲遲努力事前路勿爲兒女悲又曰地上反
淹淹地下多生氣嗚呼亦可以見其志也矣

零丁山人詩

山人姓李名正字正甫番禺諸生也丙戌城破其
父及於兵難山人乃髡首名今日僧遜居零丁之
山遇哀至放聲曼歌歌文山正氣之篇歌已而
哭哭復歌四顧無人輒欲投身大洋以歿與厓門
諸忠烈魂同遊旣又自念吾布衣之士耳與其歿
於父何如生於君歿於父則無子斯歿父矣生於

君則有臣其尚可以致吾之命而遂吾之志也乎於是棄僧服而返性好獨坐然亦非習爲禪觀者一室深閉人莫知其所爲竊窺之每一薙髮卽以紙錢包裹具衣冠上山焚去哭之嗚咽試問之則曰吾髮欲還之父母也全歸之未能故傷之耳酒酣慷慨爲詩有曰身當病後哀歌短家自亾來骨肉輕又曰多病一身堪久客故園諸弟尚重圍又曰夜夜哀魂同夢父年年孤影愧稱兄又曰當天落日愁無影到地悲風壯有聲皆悲酸慘絕如猿吟鶴唳不堪入耳久之鬱鬱竟以歿年三十七悲夫正甫士之不幸其至此耶生旣無可奮其才歿

而忠孝之心又不白後之人其終以正甫爲何如人耶其爲桑門也臣之終其棄桑門也子之始終始之間嗚呼難言之矣正甫一字零丁零丁亦大洋名自文文山一至數百年乃有正甫以哀歌招其魂魄文山其亦幸矣哉

張璩子詩

東莞張璩子家珍年十六從其兄文烈公起兵常得良馬絕愛之摧鋒陷堅陣數有奇功馬歿璩子哭之慟葬於龍門山中旣十年所忽夜夢馳驅如昔悲鳴戀戀覺而爲詩弔之其辭云久失飛黃馬空餘血戰衣可憐橫艸後不得裹屍歸力盡猶追

廣東新語 卷十二 言言 九
敵功高幾潰園年來生髀肉夢爾淚頻揮

屈氏詩譜

洪武初予八世從祖諱仲舒者以元帥府總護出鎮紫荊有詩云塞上風霜舊軍中號令新枕弓頭印月臥甲臂生鱗慷慨酬明主忠勞致此身狼居封有日歸賀太平春十二世祖滄洲處士諱漢著有艸蟲鳴砌集十五世伯祖博翁處士諱羣策有來薰書院集翁耆年碩學高曠絕倫白沙嘗過其家書背處從他冷笑眼前任我清狂二語贈之曰泉想慕其風自京師寄酒一尊翁荅詩云野老何堪太史情醇醪分注玉壺清天生我有江湖興獨

自推蓬對月傾其子青野翁諱某嘗與諸從結社龍山著有交翠軒集龍山在番禺水門鄉林泉幽邃於沙亭相近南臨獅海東接虎門天氣晴明羅浮隱隱可見翁甚樂之有琴曰一天秋日撫弄以自娛白沙題句云鑿開魚鳥忘情地展盡江湖極目天

屈道人歌

南海陳喬生常作屈道人歌見贈有曰雲中龍變化隱隱見其鱗支公與林師髯鬚云一人方袍白足采蘭蕙僧伽未必非靈均方是時予雖棄沙門服猶稱屈道人不欲以高僧終而欲以高士始故

喬生言之若此

詩社

廣州南園詩社始自國初五先生越山詩社始自王光祿漸遠倫祭酒以訓浮丘詩社始自郭光祿棐王光祿學會訶林淨社始自陳宗伯子壯而宗伯復修南園舊社與廣州名流十有二人唱和葉石洞云東廣好辭縉紳先生解組歸不問家人生產惟賦詩修歲時之會粵人故多高致乃爾粵詩自五先生振起至黃文裕而復興陳雲淙云太史公謂齊魯文學其天性粵於詩則有然矣我國家以淮甸爲豐鎬則粵應江漢之紀風之所爲晉二

南也五先生以勝國遺佚與吳四傑閩十才子並起皆南音風雅之功於今爲烈歐楨伯云明興天造艸昧五嶺以南孫蕢黃哲王佐趙介李德五先生起軼視吳中四傑遠甚百餘年來經術貴而聲詩絀一振於弘治正德大都三河東西秦之產淮南江左稍稍響應當世宗皇帝時泰泉先生崛起南海其持漢家三尺以號令魏晉六朝而指揮開元大曆變椎結爲章甫闢荒蕪穢於炎微功不在陸賈終軍下也楨伯與梁蘭汀李青霞黎瑤石皆泰泉門人其詩正大典麗澤於風雅蓋得其師所指授楨伯蘭汀常以詩盛稱京師于鱗元美輩欲

連爲八才子旋以八才子中粵居其二心嫉之且
楨伯又非甲科乃舍楨伯王敬美云嶺南故多嫺
於文辭而歐先生爲最俯一第不足拾取竟以常
調爲文學掌故故事掌故歷郡國學卽止不復遷
歐先生所歷皆上考遂破選人格爲國學掌故居
久之將選入中秘弗果已遂遷爲廷尉平上下百
年內徐廸功絲廷尉平左遷博士歐先生絲博士
右遷廷尉平相望兩人耳夫物不有以少爲貴乎
自先生用掌故得廷尉平天下以爲少而貴之其
學無所不窺而比事屬辭壹稟於古直溯建安大
曆而上之而元美則謂瑤石五言古自建安而下

逮梁陳靡所不出入和平麗爾七言歌行有盧楊
沈宋之韻近體渢渢全盛遺響誠徵其辭而奏之
肉叶以正始鏗然而中宮商蓋十得八九矣知言
哉瑤石後有區海目者直追初唐置大曆以下不
復道論者謂明興前後七子稱詩號翰林爲館閣
體海目始力祛浮靡還之風雅其前使後使二集
雖使燕許復生亦不能有所加損其論詩有云弘
正間力驅宋元還之古始合者什一近世求多於
古自用我法未免恣睢於情之中而決裂於格之
外按之而不合節歌之而不成聲其子啓圖亦云
國朝之文章自北地以還歷下繼之盛於嘉隆而

卽衰於嘉隆其病在夸大而不本之性情率意獨
創而不師古遂使唐宋昭代畛分爲三聲氣之元
江河不返此皆篤論也啓圖能承家學與李煙客
羅季作歐子建鄺湛若四五公者唱和其雄才絕
力皆可以開闢成一家而兢兢先正典型弗敢隕
越所著悉溫厚和平光明而則絕不爲新聲野體
淫邪佻蕩之音以與天下俱變是皆嶺南之哲匠
也慨自中西變亂以來士多哀怨有鬱難宣旣皆
以蜚遯爲懷不復從事於舉業於是祖述風騷流
連八代有所感觸一一見諸詩歌故予嘗與同里
諸子爲西園詩社以追先達然時時討論亦自各
持一端有舉湛若之言者曰詩貴聲律如聞中宵
之笛不辯其詞而遠雲流月自是出塵之音王說
作則謂君等少年如新華乍開光豔動人然不久
當落耳必斂華就實如果熟霜紅曰美在中悅目
不足而適口有餘乃可貴也湛若之言尚華說作
之言務實合而一之斯爲有體有用之作噫嘻吾
其勉之而已

寶安詩錄

明興東莞有鳳臺南園二詩社其詩頗得源流之
正琴軒陳公璉嘗爲寶安詩錄自宋元以至國初
其後祁方伯順增損爲前集自琴軒至方伯時得

廣東新語 卷十二 詩言
數十人爲後集外郡士大夫有爲寶安作者亦因其舊增附焉吾粵諸邑惟東莞詩有合集區啓圖嘗梓同鄉先輩選詩曰嶠雅凡五百餘家其書未成予撰嶺南詩選前後集前集自唐開元至明萬曆後集自萬曆至今人各有傳倣列朝詩集之體積二十年亦未有成書可嘆也

粵歌

粵俗好歌凡有吉慶必唱歌以爲歡樂以不露題中一字語多雙關而中有掛折者爲善掛折者掛一人名於中字相連而意不相連者也其歌也辭不必全雅平仄不必全叶以俚言土音襯貼之唱

一句或延半刻曼節長聲自迴自復不肯一往而盡辭必極其豔情必極其至使人喜悅悲酸而不能已已此其爲善之大端也故嘗有歌試以第高下高者受上賞號爲歌伯其娶婦而親迎者壻必多求數人與已年貌相若而才思敏給者使爲伴郎女家索攔門詩歌壻或捉筆爲之或使伴郎代艸或文或不文總以信口而成才華斐美者爲貴至女家不能酬和女乃出閣此卽唐人催粧之作也先一夕男女家行醮親友與席者或皆唱歌名曰坐歌堂酒罷則親戚之尊貴者親送新郎入房名曰送花花必以多子者亦復唱歌自後連夕親

友來索糖梅啖食者名曰打糖梅一皆唱歌歌美者得糖梅益多矣其歌之長調者如唐人連昌宮詞琵琶行等至數百言千言以三絃合之每空中絃以起止蓋太簇調也名曰摸魚歌或婦女歲時聚會則使瞽師唱之如元人彈詞曰某記某記者皆小說也其事或有或無大抵孝義貞烈之事爲多竟日始畢一記可勸可戒令人感泣沾襟其短調躑歌者不用絃索往往引物連類委曲譬喻多如子夜竹枝如曰中間日出四邊雨記得有情人在心曰一樹石榴全著雨誰憐粒粒淚珠紅曰燈心點著兩頭火爲娘操盡幾多心曰妹相思不作

風流到幾時只見風吹花落地那見風吹花上枝蜘蛛曲曰天早蜘蛛結夜網想晴只在暗中絲又曰蜘蛛結網三江口水推不斷是真絲又曰妹相思蜘蛛結網恨無絲花不年年在樹上娘不年年作女兒竹葉歌曰竹葉落竹葉飛無望翻頭再上枝擔傘出門人叫嫂無望翻頭做女時素馨曲曰素馨棚下梳橫髻只爲貪花不上頭十月大禾未入米問娘花浪幾時收凡村落人奴之女嫁日不敢乘車女子率自持一傘以自蔽旣嫁人率稱之爲嫂此言女一嫁不能復爲處子猶士一失身不能復潔白也梳橫髻者未笄也安笄不笄是猶不

肯在花棚上也十月熟者名大禾歲晏而米不入
花浪不收是過時而無實也此刺淫女亦以喻士
之不及時修德流蕩而至老也有曰大姐姐分明
大姐大三年擔橈井頭共姐坐分明大姐坐頭邊
言女嫁失時也妹自愧先其姊也有曰官人騎馬
到林池斬竿筋竹織筲箕筲箕載綠豆綠豆餵相
思相思有翼飛開去只剩空籠掛樹枝刺負恩也
有曰一更雞啼雞拍翼二更雞啼雞拍胸三更雞
啼郎去廣雞冠沾得淚花紅有曰歲晚天寒郎不
回厨中煙冷雪成堆竹篙燒火長長炭炭到天明
半作灰有曰柚子批皮瓢有心小時則劇到如今

頭髮條條梳到屍死央怎得不相尋有曰大頭竹
笋作三椹敢好後生無置家敢好早禾無入米敢
好攀枝無晾花敢好者言如此好也其蛋女子蕩
恣如吳下唱楊花者曰縮髻有謠曰清河縮髻春
意鬧三十不嫁隨意樂江行水宿寄此生搖櫓唱
歌槳過滢槳者搖船也亦雙關之意滢者覺也如
此類不可枚舉皆以比興爲工辭纖豔而情深頗
有風人之遺而采茶歌尤善粵俗歲之正月飾兒
童爲綵女每隊十二人人持花籃籃中然一寶燈
罩以絳紗以絙爲大圈緣之踏歌歌十二月采茶
有曰二月采茶茶發芽姐妹雙雙去采茶大姐采

多妹采少不論多少早還家有曰三月采茶是清
明娘在房中繡手中兩頭繡出茶花朵中央繡出
采茶人有曰四月采茶茶葉黃三角田中使牛忙
使得牛來茶已老采得茶來秧又黃是三章則幾
於雅矣東莞歲朝賀食媪所唱歌頭曲尾者曰湯
水歌尋常瞽男女所唱多用某記其辭至數千言
有雅有俗有貞有淫隨主人所命唱之或以琵琶
箏子爲節兒童所唱以嬉則曰山歌亦曰歌仔多
似詩餘音調辭雖細碎亦絕多妍麗之句大抵粵
音柔而直頗近吳越出於唇舌間不清以濁當爲
羽音歌則清婉潤亮紆徐有情聽者亦多感動而

風俗好歌兒女子天機所觸雖未嘗目接詩書亦
解白口唱和自然合韻說者謂粵歌始自榜人之
女其原辭不可解以楚說譯之如山有木兮木有
枝心悅君兮君不知則絕類離騷也粵固楚之南
裔豈屈宋流風多洽於婦人女子歟

潮人以上音唱南北曲者曰潮州戲潮音似閩多
有聲而無字有一字而演爲二三字其歌輕婉閩
廣相半中有無其字而獨用聲口相授曹好之以
爲新調者亦曰峯歌農者每春時婦子以數十計
往田插秧一老撾大鼓鼓聲一通羣歌競作彌日
不絕是曰秧歌南雄之俗歲正月婦女設茶酒于

月下罩以竹箕以青帕覆之以一箸倒插箕上左右二人捷之作書問事吉凶又畫花樣謂之踏月姊令未嫁幼女且拜且唱箕重時神即來矣謂之踏月歌長樂婦女中秋夕拜月曰椽月姑其歌曰月歌蛋人亦喜唱歌婚夕兩舟相合男歌勝則牽女衣過舟也黎人會集則使歌郎開場每唱一句以兩指下上擊鼓聽者齊鳴小鑼和之其鼓如兩節竹而腰小塗五色漆描金作雜花以帶懸繫肩上歌郎畢唱歌姬乃徐徐唱擊鼓亦如歌郎其歌大抵言男女之情以樂神也

東西兩粵皆尚歌而西粵土司中尤盛鄺露云峒

女於春秋時布花果笙簫於山中以五絲作同心結及百紐死央囊帶之以其少好者結為天姬隊天姬者峒官之女也餘則三五采芳於山椒水湄歌唱為樂男子相與蹋歌赴之相得則唱訓終日解衣結襟帶相遺以去春歌正月初一三月初三秋歌八月十五其三月之歌曰浪花歌趙龍文云

猺俗最尚歌男女雜選一唱百和其歌與民歌皆七言而不用韻或三句或十餘句專以比興為重而布格命意有迥出于民歌之外者如云黃蜂細小螫人痛油麻細小炒仁香又云行路思娘畱半路睡也思娘畱半牀又云與娘同行江邊路却滴

廣東新語 卷十一 言言
江水上娘身滴水一身娘未怪要憑江水作媒人
猺語不能盡曉爲箋譯之如此修和云狼之俗幼
卽習歌男女皆倚歌自配女及笄縱之山野少年
從者且數十以次而歌視女歌意所答而一人畱
彼此相遺男遺女以一扁擔上鐫歌詞數首字若
蠅頭間以金彩花鳥沐以漆精使不落女贈男以
繡囊錦帶約爲夫婦乃倩媒以蘇木染檳榔定之
婚之日歌聲振于林木矣其歌每寫于扁擔上狼
扁擔以榕爲之又以五采斲作方段斲處文如鼎
彝歌與花鳥相間或兩頭畫龍猺則以布刀寫歌
布刀者織具也猺人不用高機無箸無枝以布刀

兼之刀用山木形如刀長於布之濶銳其兩端背
厚而指如弓之弧刃如弦而薄剗其背之腹以納
緯而窓其銳而吐之以當梭緯旣吐則兩手攀其
兩端以當箸也歌每書于刀上間以五彩花卉明
漆沐之以贈所歡獐歌與狼頗相類可長可短或
織歌于巾以贈男或書歌于扇以贈女其歌亦有
竹枝歌舞則以被覆首爲桃葉舞有詠者云桃葉
舞成鶯睨睨竹枝歌就燕呢喃

采詩歌

古者男年六十女年五十無子者官衣食之使采
詩邑移於國國以聞於天子吾越婦女雅好爲歌

謠詩多有發情止禮義可以傳於後世者蓋教婦人女子莫善於詩誠得老婦采之以獻如古之制使閨門之內無上下貴賤皆用其風之正者被諸管絃一歌一詠以陶淑性情斯亦王化之一助也考風之正者始關雎而為文王妾媵之所作文王善用其情而宮中之人知之未得淑女則寤寐展轉以思已得則琴瑟以友鐘鼓以樂非文王不能有此敦篤非宮中之人不能形容其風流古之婦人女子能詩見錄於聖人者以此為首矣然則詩歌者婦人女子之事所貴乎貞貞斯可傳而已矣

廣東新語卷十二終

廣東新語卷十三

分目

藝語

白沙書

諸家畫

鼓琴

黃仲亨剞玉

刻印

製硯

陳孟長瓦器

廣東新語卷十三

番禺 屈大均 翁山 謨

藝語

白沙書

白沙先生善書其書說曰予書每於動上求靜放而不放畱而不畱此吾所以妙乎動也得志弗驚厄而不憂此吾所以保乎靜也法而不囿肆而不流拙而愈巧剛而能柔形大而勢奔焉意足而奇溢焉以正吾心以陶吾情以調吾性此吾所以游於藝也曰泉云先生初年墨跡已得晉人筆意而超然不拘拘形似如天馬行空步驟不測晚年造

詣益自然自謂吾書熙熙穆穆有詩云神往氣自
隨氤氳覺初沐夫書而至於熙熙穆穆豈非超聖
入神而手與筆皆喪者乎此與勿忘勿助之間同
一天機非神會者不能得之學者因先生之書以
得夫自然之學毋徒役耳目於翰墨之間斯爲可
貴焉耳目泉亦善書常與鄭氏詩云孔新愛我字
字者心之畫心苟有神妙不畫亦自得絲畫以得
心大造神妙域氤氳初沐時太和未鳥跡吾欲斬
茅根同子坐端默

白沙晚年用茅筆奇氣千萬丈峭削槎枒自成一
家其縛秃管作擘窠大書尤奇諸石刻皆親視工

稱雄若馬遠以山水劉鑑陳瑞以枯鍾雪舫以春
草皆自以爲不及白沙有題林良林塘春曉圖云
烟飛水宿自成羣物性何嘗不似人得意乾坤隨
上下東風醉殺野塘春亦貴之也有官能者香山
千戶所小旗生有巧思欲與林良抗衡所畫鱗鬣
亦精絕又有張千戶善畫枯白沙有歌云張侯畫
枯人不識枯不畫橫惟畫直上千青霄下盤石倒
卷蒼龍二千尺神物安可畱屋壁變化虛空了無
迹不然恐遭雷斧闢左手執弓右持戟取勝無過
萬人敵侯莫畫枯費筆力張千戶枯不多有觀此
歌亦可想見其妙矣穆之尤善畫馬嘗畜名馬曰

銅龍曰雞冠赤與之久習得其飲食喜怒之精神與夫筋骨所在故每下筆如生嘗言韓幹畫馬骨節皆不真惟趙孟頫得馬之情且設色精妙又謂駿馬肥須見骨瘦須見肉於其骨節長短尺寸不失乃爲精工又謂馬相在骨其腹前有兩蘭筋嘗微動者則良前蹄後有竈謂之寸金馬奔馳時後蹄能擊到寸金謂之跨竈跨高一寸者爲駿低者次之寸金處常破損如豆大有血流出不生毛是爲跨竈之驗凡馬皆行一邊左前足與左後足先起而右前足右後足乃隨之相交而馳善騎者於鞍上已知其起落之處若駿馬則起落不測瞬息

稱雄若馬遠以山水劉鑑陳瑞以枯鍾雪舫以春草皆自以爲不及白沙有題林良林塘春曉圖云烟飛水宿自成羣物性何嘗不似人得意乾坤隨上下東風醉殺野塘春亦貴之也有官能者香山千戶所小旗生有巧思欲與林良抗衡所畫鱗鬣亦精絕又有張千戶善畫枯白沙有歌云張侯畫枯人不識枯不畫橫惟畫直上千青霄下盤石倒卷蒼龍二千尺神物安可畱屋壁變化虛空了無迹不然恐遭雷斧闢左手執弓右持戟取勝無過萬人敵侯莫畫枯費筆力張千戶枯不多有觀此歌亦可想見其妙矣穆之尤善畫馬嘗畜名馬白

廣東新語 卷十三 藝語
銅龍曰雞冠赤與之久習得其飲食喜怒之精神與夫筋骨所在故每下筆如生嘗言韓幹畫馬骨節皆不真惟趙孟頫得馬之情且設色精妙又謂駿馬肥須見骨瘦須見肉於其骨節長短尺寸不失乃爲精工又謂馬相在骨其腹前有兩蘭筋嘗微動者則良前蹄後有竈謂之寸金馬奔馳時後蹄能擊到寸金謂之跨竈跨高一寸者爲駿低者次之寸金處常破損如豆大有血流出不生毛是爲跨竈之驗凡馬皆行一邊左前足與左後足先起而右前足右後足乃隨之相交而馳善騎者於鞍上已知其起落之處若駿馬則起落不測瞬息

百里雖欲細察之恒不能矣故凡駿馬之馳僅以蹄尖寸許至地若不沾塵然畫者往往不能酷肖穆之畫鷹及蘭竹亦善他若寫山水者彭伯時賴白水英白石花卉者趙裕子蘭者楊憲卿竹者梁森琅梁文震皆一時高手伯時名滋性高簡不輕爲人作畫嘗有豪貴奪其田曰爲我畫卽歸汶陽伯時唾之不爲畫卒棄其田

鼓琴

唐末連州陳用拙善鼓琴著有琴籍十卷載琴家論議操名及古帝王名士善琴者以古調無徵音乃補新徵音謂商卽徵音云宋英德石汝礪亦善

栗所言樂律一以琴爲準著碧落子琴斷一卷鄭樵最稱之二書惜皆不傳明南海陳元誠製六虛琴準古協度以雷張自况白沙先生雅好琴嘗夢撫石琴其音泠泠有一偉人笑謂曰八音中惟石音難諧今子諧若是異日其得道乎先生因自稱石齋有詩云寄語了心人素琴本無絃予爲作石琴歌云端州白石天下稀聲含宮商人不知斲就瑤琴長四尺輕如一片番流離石音最是難調者碧玉老人能大雅絲來太古本無絃不是希聲知者寡無絃吾欲爇無琴琴向高山流水尋人籟豈如天籟好空中寫出太初心石琴今在江門碧玉

老人先生所自號也

鄺湛若有琴曰南風宋理宗物也又有綠綺臺先朝武宗皇帝御琴而唐武德年所製者也其遊輒與二琴俱有西湖修琴社及琴酌送羽人詩他所詠亦多言琴平生喜畜古器玩好貧則以質子錢家俗謂質曰當當主例付票以爲驗故湛若有前當票序後當票序視其目皆奇器也而二琴亦時出入質家有詩云三河十上頻炊玉四壁無歸尚典琴庚寅城破以二琴及寶劍懷素真蹟等環置左右而死意若殉焉越人莫不傷之有爲抱琴歌以弔者曰抱琴而死兮當告誰吁嗟琴兮當知之

廣東新語 卷十三 琴言 五
湛若旣殉難綠綺臺爲馬兵所得以鬻於市惠陽
葉錦衣見而嘆曰噫嘻是毅皇帝御琴也解百金
贖歸暇日泛舟豐湖出以相示予撫之流涕因爲
長歌有云中書乃自劉家得似捧烏號淚沾臆珍
重君王手澤餘大絃小絃日拂拭時飛織指理南
風髮髯重華見顏色又云城陷中書義不辱抱琴
西向蒼梧哭嵇康旣絕太平引伯喈亦斷清溪曲
一縷腸縈寡女絲三年血變鍾山玉可憐此琴遂
流落龍唇鳳唳歸沙漠蔡女胡笳相慘淒王昭琵琶
共蕭索嘆君高義贖茲琴黃金如山難比心我
友忠魂今有託先朝法物不同沉

南海陳拾遺善琴有一古琴不知其斷自唐代也
有客爲言向於某家見此琴刻有大曆四年四字
今底池旁惟新漆一方蓋舊漆剝去字無存矣於
是拾遺欣然知琴之歲爲詩云端居珍所尚三嘆
少知音不遇丁年友那稱大曆琴

黃仲亨刻玉

東莞黃貞仲亨性絕巧所製金石竹木諸弄物及
雕刻印紐爲天人山鬼螭虎白澤飛狐蟲鳥各依
石玉之色點黃綴白一天成卽瓦礫入手亦生
光怪湛若有利玉歌云寶安山人黃仲亨離奇坎
硠尤多能文心賦手老莫展乃與怪石爭峻嶒有

時得錢但沽酒蛟螭盤挈入雙手不知切玉與切
泥但見魚鳧颯飛走南海有朱未央者所摹秦漢
印章亦古雅於晶玉上作蠅頭真艸字體適媚如
二王迅疾若風

刻印

陳喬生善篆刻常爲四面石章賦云印章之便者
莫如四面矣六則妨持兩則罕變酌於行藏四始
盡善若夫青田舊凍美石勝玉淨比菜心潤同栗
熟磨之方正角八面六隨手皆安平心各足罔事
螭蟠奚容斗覆或方孔橫通或混沌不竅貫紐何
傷待銘亦妙小匠旣治名公始制述訪回寅東何

雪漁氏

邇推陳

元水氏

魏石藏氏

祖述秦漢旁搜書契龍

信螭屈鳳儀虎勢或蟲籀以間斯冰或齋堂以參
名氏或陰文而配陽字或道號而隆私記油硃璫
璨鐵筆神麗緩用勤拭披文游藝故足貴也彼夫
刻意龜馳殫精縮紐不解六書徒作矯輓玩物喪
志亦孔之醜吾無取焉

製硯

陳中洲有小端硯其賦有云水巖紫雲硯惟此珍
誰其琢之專諸巷人堂似坳而非坳池旣鑿而未
鑿底欲剝而不剝邊務擴而卽擴四語盡硯式之
妙

陳孟長瓦器

新會陳孟長居厓門稱高逸士美周謂其人性巧嗜奇每拾溝中零瓦因其方圓磨礪湊合為盆盎瓶盃諸器精雅絕倫湛若謂孟長削竹為筋琢瓦作釜飾以箴銘疾如風雨使人得其精而忘其麤尚其象而升其質莫不以為異寶其人淡湛好書工吟咏尤善集古能不自運託古人以運矢口成聲隨觸生變脗其新容奪其故相如出一口一時之語以彼之才託之於詩與物如此天固以無用奇孟長而孟長亦欲以無用自奇耶

廣東新語卷十三終

廣東新語卷十四

分目

食語

穀

黍稷

麥

豆

倉穀

諸飯

茶素

鹽

茶

酒

油

糖

糖梅

茶蘼露

燕窩菜

石鍾乳

雲母

石耳

菹

鱧膾

鱣

舟楫為食

穀

御米

穫 火酒 輦物

食鹽 汰鹽商

廣東新語卷十四

食語

穀

番禺 屈大均 翁山 撰

東粵少穀恆仰資于西粵西粵之貴縣尤多穀然其地僻在山谿稻田亦少其穀多半出于東粵靈山廣州記云交阯有駱田仰潮水上下是名雄田其禾能風旱而早實今靈山亦交阯地也土廣而人稀美田彌望無分高下皆有水澤沮洳之潤民務耕耘尚畜牧以牛之孳息為富穀多不可勝食則以大車載至橫州之平佛而賈人買之順烏蠻

廣東新語 卷十四 食語 一
灘水而下以輸廣州蓋西粵之穀亦卽東粵之穀也東粵自來多穀志稱南方地氣暑熱一歲田三熟冬種春熟春種夏熟秋種冬熟故交州有三田又語曰交人有三熟之禾南海有九熟之禾而其地邊於海洋者田無淳鹵潮汐之膏魚蛤之肥打秧而不媻艸大禾尤易生育東粵固多穀之地也然不能不仰資於西粵則以田未盡墾野多汗萊而游食者衆也又廣州望縣人多務賈與時逐以香糖果箱鐵器藤蠟番椒蘇木蒲葵諸貨北走豫章吳浙西北走長沙漠口其黠者南走澳門至于紅毛日本琉球暹羅斛呂宋帆踔二洋倏忽數千

萬里以中國珍麗之物相貿易獲大贏利農者以拙業力苦利微輒棄耒耜而從之惟下番禺諸鄉其俗微重樸勤能盡地力早禾田兩穫之餘則蒔菜爲油種三藍以染紵或樹黃薑莖麥或蔓菁番薯大禾田旣穫則以海水淋稈燒鹽其平阜高岡亦多有荻蔗吉貝麻豆排艸零香果蓀之植民皆織嗇筋力以本業爲孳孳亦可謂地無廢壤人無游手者矣然其穀亦不加多往者海道通行虎門無阻閩中白艚黑艚盜載穀米者歲以千餘艘計甚爲廣人大患今也邊禁旣嚴艚船稀至而天下游食奇民日以輻輳若士宦若工商若卒徒白搶

若倡優游媚增至數千百萬咸皆以東粵爲魚肉
恣其噬吞如螻蟻之附羶蠶之食葉斯亦已耳穀
之所繇以空乏不其然歟地雖膏腴而生之者十
三食之者十七柰之何而穀不仰資於西粵也然
今西粵頻年苦兵革有司者罕以勸農爲務小民
不以地著而安服疇無人歿徙載道而穀亦漸稀
少矣雖靈山產穀之地其土沃其水肥仁亦且荒
蕪彌望有司者苟能給發官錢爲之治艸廬具牛
種農器使得各盡地利則民之良者猶不致玩巧
而事末而暴者亦可不務兼并或去而椎剽爲盜
也不則盡遷廣州招撫之盜以實之使之屯墾荒

田以分其勢無復仍居故土寓盜於農以爲鄉閭
患害則亦足食一良策也

東粵之稻多種有曰香秔粒小而性柔甚香其紅
者曰香紅蓮有曰珍珠稻粒圓而白最早者曰六
十日種之六十日而熟又曰蟬鳴稻又有西風早
光早烏早最遲者曰芮稻二月種至十月熟曰界
稻十一月種至四月熟界在兩年亦曰三時稻其
出於徐聞陽春澄邁者曰香稻出番禺者曰斜禾
與吉貝茶豆胡麻雜植丘阜間名曰種斜粒白而
長亦絕香而從化有赤黏白黏黃黏花黏薯梁黏
鷓鴣黏淡水蓮糯則有黃白紅麻四種秔有餘秔

杭赤秔宜作糍餌皆穀品之良者其生畚田者曰山禾亦曰山旱曰旱稔藉火之養雨露之滋粒大而甘滑所謂雲子亦曰山米也當四五月時天氣晴霽有白衣山子者於斜崖陡壁之際剗殺陽木自上而下悉燔燒無遺根株俟土脂熟透徐轉積灰以種禾及古貝綿不加灌溉自然秀實連歲三四收地瘠乃棄更擇新者所謂畚田也而羅浮山上神臯輿沃瀑水流離四注悉成天田雖千仞之巔皆可稼焚石本之蒔而不耘歲且兩收此尤山田之美者其生沙渾者曰大禾三四月間乘水節種之潮而潤至汐而膏畱蒔得其強則毛螿不

食八月花收九月叅頭粒大而飯多其田在海瀕彌望斥鹵白一沙至于八沙外沙歲有羸壤三歲種艸四歲種禾子田之利常浮於其母有肥毋磽秋糧亦薄此則水田之美者凡粵之田近海者虞潦則有基圍近山者虞旱則有水車故凶荒之患常少其大禾田歲一收早禾田歲種早黏早糯則二收晚收於九十月米得金氣多性涼益人早收於五六月米得火氣多性熱而功用不及然大率以黏米爲貴黏米似粳而尖小長身其種因閩人得於占城故名占亦曰秈秈音仙先熟而鮮明故謂之秈氣味清芬性溫無毒最可以和平養胃郁

溪云百穀之早熟者應之火變遲收者應之金成故遲收者爲嘉穀梁氏謂穀之成而色黃者得金之氣正也粟爲西米西金也金爲秋秋之義取禾與火禾爲衆卉之首火有成金之功成金所以成木故粟以秋收者爲貴或謂粳米赤者粒大而香水漬之有味益人以其赤有火氣也白者涼食之生痰南韶諸處以白者蒸曬爲炒米和油茶食至極飽體加和暢此亦旣濟之道也

廣州之稻每十月穫終卽起土犁曬耜萎霜凝則田可以不糞大春後十日浸種至小暑前五日盡熟五月中卽有新米謂之吊犁早稍遲者曰百日

早曰夏至白此穀旣升又復插蒔曰蒔翻利亦曰翻藁翻者晚穀也晚穀每畝所收少於早稻三之一是爲兩熟其一熟者爲潮田秋分而穫寒露而穫至霜降而畢穫諺云好禾不過降也每畝豐者四石芒長粒大炊之多飯勝早稻早稻子粒小炊之少飯不耐飽耕者必兼二田種之自夏至秋無時不穫無穀不備是爲上農瓊南臘月而秧四月而穫曰小熟謂之春耕五月而秧九月而穫曰大熟謂之秋耕蓋以穗粒之厚薄分大小熟故有春秋之名若勤于耒耜則一年有三熟之稻矣崖州左右曰東西里西里如瓊東里則臘月種三月收

四月種七八月收三冬皆可雜藝相距十里而氣候迥不同焉占城在崖之南其穀益早而美以天暖更多也故吾粵最重占米萬州歲凶則以諸蕓枕椰麵南椰粉鴨腳狗屎等粟克饑耕者頗少然瓊山人亦皆從事貿易不甚力耕禾雖三熟而杭稌往往不給多取盈于果蓏家有檳榔之園椰子之林斯則膏腴之產矣蓬荪中又多薏苡玉粒絳珠與葛藟相糾可以爲藥爲糧而甜藷尤多子瞻云海南以諸米爲糧幾米之十六是也

醃灰鼃蛤以爲肥然其穀未免稀少潮田則不然愈低則愈肥新生之沙則更肥以海上淤泥隨潮而積人居所流之惡歸焉流至田裙舊沙毋之新沙則其子也子嘗肥於母以污垢多而新也其壤黑其溘腥故其稼壯大少弟而多兄其耨長務出水上故氣力重而宜人早熟於秋分遲亦不過霜降金氣之精華在焉故爲養人之嘉實是謂大禾禾以潮田爲大故積穀者尚之謂能久而不做北方寒粳性多涼八九月收者卽可入藥南方熱粳性多溫必十月收者乃可入藥以是時火衰而金王金之氣盛故粳入肺而解熱粳者更也去火

廣東新語 卷十四 金華
故而取金新故曰更更革也金革其火也早粳得
土氣多故赤者益脾而白者益胃嶺南之粳性熱
惟土人宜之而赤粳新粳尤熱白粳陳粳涼晚白
粳寒新者乍食動風氣陳者下氣易消
嶺南之穀多黏有青黏黃黏花黏銀黏油黏又有
鼠牙虎骨冷水拋犁麻包錦黃魚串之目而交趾
黏爲多糯則有安南糯斑魚糯白糯黃糯萹糯油
糯翻生糯荔支糯金包銀糯十餘種而其性多變
蘇子瞻言海南秣稻率三五歲一變頃歲儋人最
重鐵腳糯今歲乃變爲馬眼糯艸木性理有不可
知者嶺南以黏爲飯以糯爲酒糯貴而黏賤其價

倍之蓋以其性善變罕得佳實云

嶺北多火耕嶺南多水耨水耨者地苦舄鹵水鹹
大禾難育故必天雨水淡乃多稼而米粒曰山田
兩熟者以水淡潮田一熟者以水鹹鹹生於潮潮
者陰火之氣也苗以陽火之氣而肥此燒畝所以
美稻梁也大抵田無高下皆宜火火者稻稈之灰
也以其灰還糞其禾氣同而性合故禾苗易長農
者稻食而稈薪以灰爲寶灰以糞禾及吉貝蔗蘿
蔔芋諸之屬價少而力多自然之利也
黎人性蠢所居憑溪阻峭無平原曠野伐樹火之
散布穀種於灰中卽旱澇皆有收穫踰年灰盡土

廣東新語 卷十四 食語 七
磽瘠不可復種又更伐一山歲歲如之蓋天所以
制其力也或有詩云火粒收畬客凡畬田所生曰
火粒石田所生曰石粒石灰鹹其粒頗苦木灰淡
其粒絕曰故瓊人最重黎米他處則重穞豆穞豆
絕大而曰亦火粒也蓋瓊田濱海洋者苦風濤變
爲斥鹵附黎人者患剽劫漸致汗萊惟居中一帶
稍膏沃然春秋之間黎水橫溢又往往以淡傷爲
苦故歲中畝無半收田皆下下卽上田每畝不過
五斗三農率貪天功所謂上次者不可得也女婦
不知布帛惟以經營爲計不如畬人者舉家力作
猶可給其穀豆也

黍稷

嶺南少黍稷然其黍見稱於古呂氏春秋云飯之
美者南海之秬秬黑黍也爾雅曰粢稷孫炎曰稷
者粟也嶺南人不知稷之爲粟但有赤梁白梁青
梁黃梁之名梁粟也黃者味甘性平最益人青者
比他穀稍大能解小麥之毒皆謂稷米或謂不占
者爲稷占者爲黍黍有赤黍玉膏黍可以作酒玉
膏黍一名玉膏梁嶺南少以爲食故見黍稷往往
不辯

麥

麥屬陰而粟屬陽嶺南陽地故多粟而少麥多小

廣東新語 卷一 四
麥而少大麥晚禾既穫卽開畦以種小麥正月而收然作麵常有微毒以霜雪少麥花夜吐又種於冬收於春以春爲秋故其性罕良惟雷州小麥九月種至二月收者爲良然食必以北麥爲上次則楚南粵西所產又次增城又次則長樂長樂麥以產青樹下者爲上

廣人以麵性熱不以爲飯燕客時乃以擘麵索麵爲羹湯市中或賣溫淘或冷淘切成薄片爲蛺蝶雙翹之狀傅玄所謂麵遊水而清引進飛羽之薄衍者也是謂水麵水麵外若乾餅簑衣油餅鉢飴水晶包卷蒸之屬束皙所謂饅頭薄持起搜牢九

蘇軾所謂散流一啜雲子白炊裂十字瓊肌香者一一有之而廣人亦不多食不知新麥性熱陳麥則性平和大麥味鹹性最涼爲五穀之長不動風氣可以常食而無病也嶺南麵自古所重蘇軾常於博羅溪水日轉兩輪舉四杵以作白麵有詩云要令水力供臼磨與相地脈增隄防霏霏落雪看收麵隱隱疊鼓聞舂糠軾又以麵米水三物爲真一泔酒其色如玉有自然香味有酒經云吾始取麵而起肥之和之以薑液蒸之使十裂繩穿而風戾之愈久而益悍此麴之精者也始釀以四兩之糯餅而每投以二兩之麵麴餅烈而麴和必屢嘗

而增損之以舌爲權衡又有詩云豈惟牢九薦古
味要使真一流仙漿其嗜嶺南麵若此

豆

雷州有四收豆新安有三收豆其地煖故物皆早
成每不及三月而熟月令一書固不爲嶺南而設
也又有小如米者可以代米名米豆出雷州思靈
島一年種三四年收淮南子以爲豆之至美者海
豐有雪豆熟於大小雪時名寒豆

倉穀

龍門知縣王許之常大義倉計一邑之通以爲約
凡十家一甲五家一保二保一約約擇民有齒德

者主之副之贊之以協約事以知約中貧民良否
應周多寡之實倉置于約之當社以貯義輸公罰
之粟擇社中廉幹者爲長以董歛散出入之數社
凡五十五所而居仁由義諸倉隸焉郊郭則附於
公庾遠近相聯大小相比公私相攝於是知義之
民輸穀若干益以隱稅之罰若干以分入諸倉歲
春艱食則聽約中等差而散給之秋成如數董歛
附以二分之息凡領必同十人互相恤而相察也
冒者侵者有罰需例者有罰於是穀毋常存而息
歲增雖捐息亦且足給論者謂斯政也義以動民
民忘其積大化也艱以食民民忘其歎大恩也因

以利民民忘其庸大道也

東莞林公培知新化縣歲饑令每鄉各立義倉上戶出穀三斗中戶半之下戶七升以倉長倉書總其事而官爲之提衡秋成歛之青黃不接時散之越明年則薄息收之歛則多上戶散則多下戶蓋無處不倉無人不倉也識者謂此卽井田遺意蓋井田行則人人有田義倉立則人人有穀行之十年粒米必且狼戾雖有饑饉而民不流移矣

順德胡先生杭嘗謂今天下富者田數十百頃請令田自五頃以上分其一頃百頃者分其二十頃以爲義田半收租入以助邊半以備賑隱欺詭寄

者籍沒徙其家於邊又今富貴人絕嗣則羣族起而爭繼粵俗爲甚誠令邑大祠宇凡富人老而無子欲立繼者告諸官以財產半輸爲義田其盡輸不大繼者聽之歿爲納主於祠春秋有司謹祀之其田租半以助餉半貯當社以賑其里族擇耆碩主之凶年則先發而後報縣縣以時覈盈縮焉又凡犯輕罪官半以所贖實倉重大沒其產或鬻之以實倉有司無所利焉又倣耿壽昌貴糴賤糶之恣如是而民可免餒瘠之患此策誠善

諸飯

西寧之俗歲三月以青楓烏柏嫩葉浸之信宿以

其膠液和糯蒸爲飯色黑而香楓一名烏飯木故用之以相餉南雄以寒食前後婦女相約上丘壠以烏糯飯置牲口祭墓又以蠟樹葉搗和米粉爲糗粒色青而香長樂人以香桂皮葉蒸飯食之亦香東莞以香粳雜魚肉諸味包荷葉蒸之表裏香透名曰荷包飯瓊州以南椰粉爲飯曰椰霜飯南椰與椰子樹不同其精液形色氣味皆類藕蕨之粉故曰南椰粉性溫熱補中本艸以爲葶木麵也予詩樹有天然粉溫香最飽人出萬州之南萬嶺

茶素

廣州之俗歲終以烈火爆開糯穀名曰炮穀以爲

煎堆心餡煎堆者以糯粉爲大小圓入油煎之以祀先及餽親友者也又以糯飯盤結諸花入油煮之名曰米花以糯粉雜白糖沙入猪脂煮之名沙壅以糯粳相雜炒成粉置方圓印中敲擊之使堅如鐵石名爲白餅殘臘時家家打餅聲與搗衣相似甚可聽又有黃餅鷄春餅酥蠶餅之屬富者以餅多爲尚至寒食清明猶出以餉客尋嘗婦女相餽問則以油糲膏環薄脆油糲膏環以麵薄脆以粉皆所謂茶素也端午爲粽以柀葉裹者曰灰粽肉粽置蘇木條其中爲紅心以竹葉裹者曰竹筒粽三角者曰角子粽水浸數月剝而煎食甚香重

廣東新語 卷十四 食語 三
陽爲糕冬至爲米糍曰冬丸平常則作粉果以白
米浸至半月入白粳飯其中乃舂爲粉以猪脂潤
之鮮明而薄以爲外茶糜露竹胎肉粒鵝膏滿其
中以爲內則與茶素相雜而行者也一名粉角又
有以椰子以芝麻以豆糠爲糝者以蕨以葛以菱
以茨菰以甘藷爲粉者皆謂之飽食

鹽

鹽有鹽田鹽之爲田也於沙坦背風之港夾築一
堤堤中爲竇使潮水可以出入也天雨水淡晴水
鹹潮消則放淡水使出潮長則放鹹水使入也凡
鹽田五畝以其半分爲四區布之以細沙周之以

溝水是曰沙田日以蠶魚之殼屏水者三而沙田
始不涸也以蠶魚殼者以其堅而耐鹹不易壞也
澆漑三日沙與鹽相雜乃糴鬆而乾之置于漏也
漏在溝之旁長七八尺兩旁有墻崇二尺中廣二
尺橫以木覆以艸之萌蒨也漏旁復有溝置鹽沙
於萌蒨上以溝中水再淋之沙沉于底鹽鹵乃流
也鹵者鹽之精爾雅曰天生曰鹵人生曰鹽也鹵
旣流至三四丈爲一槽載之以火照鹵鹵氣衝火
火滅則良鹵也投以鷄子或飯或截小魚爲兩以
試之咸皆浮矣或杓鹵而置蓮子數枚三浮五沉
者淡七八浮者則淳也於是煮之則爲熟鹽曬之

則爲生鹽也生鹽浮游于面不雜泥沙其白如雪則爲鹽花也語曰無雲而雨有日而雪言岸水淋沙如無雲之雨也日色烈而鹽花始白也白生於炎日金以火成也白者金之正色也煮鹽之釜以竹周以蜃灰塗以泥橫可八尺深半之置于竈背曰牢盆受鹵二十餘石晝夜三四煮之其竹不集蓋鹽與火同類也鹽水中之火也鹽成則得十有六石也其煙燄之所結雨不得施望之有如海市也曬鹽則以池池底以石廣丈深三寸天晴瀉鹵於池不及半寸夏秋日盛池一日成鹽二石許冬春日微池一日成鹽一石許每一漏歲四十收則

得鹽二百石也斯上田也鹽田以高者爲上高則潮消先乾其沙易白也計五畝之中有溝有漏有槽有池其空處則曰沙田也堤與竇衆之所同槽與池已所獨也鹹水之來從港以入堤從堤以入竇從竇以入溝從溝以入漏從漏以入槽從槽以入池而後乃成鹽也煮則不以池也凡民之勞者農苦者鹽丁竭彼一丁之力所治鹽田二三畝春則先修基圍以防潮水次修漏池以待淋滷次作艸寮以覆竈次採薪蒸踰月而後返次朋合五六家同爲箐盤一家煎乃及一家秋則朝而揚水暴沙暮則以人牛糞沙晴則陽氣升而鹽厚八九日

廣東新語 卷十四 鹽
一收淋滷雨則陽氣降沙淡而鹽散半月之功盡棄矣而築田築竈工本繁多往往仰資外人利之所入倍而出之其出鹽難行鹽之路又遠不得不賤售於商人蓋困弊未有極也

生鹽成於陽火熟鹽成於陰火陰火以人其成鹽也難故熟鹽貴陽火以天其成鹽也易故生鹽賤陽火者日也日爲火之精華火爲日之渣滓而鹽者又火之渣滓也海之水鹹爲火之渣滓所積鹽者又火之渣滓也海之水鹹爲火之渣滓所積鹽者又火之渣滓也

凡水出于山下者爲陽水至海則爲陰火而味鹹鹹故成鹽蓋陽水輕清而淡不能成鹽必變爲陰

火重濁而鹹然後成鹽鹽者陰火之子陰火者鹽之母也海中無處非陰火故無處非鹽子母相生以人力成之南海陰火太盛其味益鹹故廣鹽爲吳楚所重南贛人爲醃醬者必以廣鹽謂氣力重於淮鹽一倍云

茶

珠江之南有三十三村謂之河南粵志所謂河南之洲狀若方壺是也其土沃而人勤多業藝茶春深時大婦提籠少婦持筐於陽崖陰林之間凌露細摘綠芽紫芽薰以珠蘭其芬馨絕勝枌蘿之莢每晨茶佑涉珠江以鬻於城是曰河南茶好事者

或就買茶生白製葉初摘者曰茶生猶芥山之艸
子也而西樵號稱茶山自唐曹松移植顧渚茶其
上今山中人率種茶間以苦荳荳樹森森望之若
刺桐叢桂每茶一畝苦荳二株歲可給二人之食
其采摘亦多婦女子詩春山三二月紅粉半茶人
茶人甚守禮法有問路者茶人往往不荅昔湛文
簡方文襄二公講學山中其流風遺化有存者文
簡嘗治雲谷精舍中有稻田茶丘十餘畝苟有人
居七八村皆衣食於茶其茶宜以白露之朝采之
日出則味稍減或謂此茶甲天下早春摘者尤勝
三日一摘餘則每月一摘早春一月之茶可當餘

月一年雲端州白雲山其上有湖僧於巖際種茶
歲收石許烹之作素馨花氣味甘淡而滑稱頂湖
茶然不能恆得而羅浮幽居洞北有茶菴每歲春
分前一日采茶者多寓此菴其茶以受日陰陽分
味之高下試以景泰泉水芳香勃發是曰羅浮茶
景泰泉者羅浮諸泉之冠淳祐中有逍遙子爲茶
菴詩活水仍將活火煎茶經妙處莫虛傳陸顛所
在閒題品未試羅浮第一泉黎美周云泉以茶爲
友以火爲師火活斯泉真味不失蓋謂此云曹溪
茶氣味清甜歲凡四采采於清明寒露者佳新安
杯渡山絕壁有類蒙山茶者烹之作幽蘭茉莉氣

水濯十餘次甘芳愈勝或經一宿再濯氣味不減
飲者無不驚異山勢高雲露滋潤得太清之精英
多故也樂昌有毛茶茶葉微有白毛其味清涼潮
陽有鳳山茶可以清膈消暑亦名黃茶蓋以產新
安河源者爲良其味最苦而粵人烹河南茶者必
以點蓋少許爲可口南越志稱龍川縣出皋蘆葉
葉大而澁南海謂之過羅今稱爲苦于于一作蓋
長樂有石茗瓊州有靈茶卽江南黃連茶也有烏
藥茶以烏藥嫩葉爲之能補中益氣一名山葉或
以金鵝蕊搗去苦汁合兒茶毛茶爲之東莞以芝
麻諸油雜茶葉爲汁煮之名研茶謂能去風溼解

除食積可以療饑云

酒

唐國史補酒則有嶺南之靈谿博羅靈谿在樂昌
東北源出冷君之山以其水釀曰靈谿酒博羅蠻
村有桂以其花釀曰桂酒蘇長公有桂酒頌爇與
釀法刻於羅浮鐵橋下謂非忘世求道者不以授
云惠州有羅浮春長公以寄山中道士鄧守安有
詩云一杯羅浮春遠餉采薇客又有海醞及萬戶
酒長公詩嶺南萬戶皆春色又有雪釀長公詩雪
花浮動萬家春蓋宋時酒皆官釀惟嶺南以煙瘴
不禁謂之萬戶酒唐子西以萬戶酒之和者名養

生主勁者名齊物論梅堯臣云越林多蔽天黃甘
襍丹橘萬室通釀酤地遠無禁律粵地故多靈泉
甘液終年花果鮮美芬芳而當時人民饒裕戶戶
爲酒爭以奇異相高故名賢遷謫至此多好嗜之
而粵又有酒泉焉 在陽江之南泉甘而香以爲
釀曰陽江香一在龍川霍山之青華觀泉甘如飴
曰醴泉昔時出酒極清異日滿數斗今泉孔滴水
猶含酒味有酒峽焉東莞之龍潭峽是也以其水
釀曰龍潭清有酒山在香山境以其白泥爲餅雜
藥物釀之有酒井在開建似龍山之下其泉如醴
有酒樹曰嚴樹產于瓊州搗皮葉浸之和以香粳

或以石榴葉釀醞數日卽成酒曰嚴樹酒又有酒
花以石榴花著甕中經旬而成其曰荔支酒則土
人齋持釀具就樹下以荔支煇酒一宿而成者有
倒捻酒以倒捻子爲之倒捻子如棠梨而小外紫
內赤有紅漿甜美食必倒捻故曰倒捻子其花如
紅海棠花生於春而實成於秋醞釀日浚陽精純
固以之爲酒益人有酒艸其形如艾名曰甜娘以
爲釀曰甜娘酒有酒藤以葉之辛香者和米粉釀
有曰酒香則以角沉黃熟等爲釀所謂七香酒也
大抵粵中花木多稟陽明之德色多大紅氣多香
紅以補血香以和中故無不可以爲酒者龍眼之

荔枝之凍蒲桃之冬白仙茅之春紅桂之月月黃
荔支之燒春皆酒中之賢聖也荔支燒唐時最珍
白樂天云荔支新熟鷄冠色燒酒初開琥珀春然
以陳者爲貴志稱廣有十八仙韶有換骨玉泉皆
名酒今不可考今廣州所常用者惟龍江燒細餅
而陳者以諸鮮花投其中封缸兩月加沉香四兩
以發羣芳之氣名百花酒一名百末酒漢景星歌
云百末旨酒布蘭生師古云百草華之末曰蘭生
者漢武之百味旨酒也太宗賜魏徵詩醽醁稱蘭
生是也蓋以百華乾之爲末入之若廣中則以鮮
花爲用或專以榕黃以荔支花以蒲桃殼以香蕉

子浸之亦佳而龍眼花尤勝予有贈單翁詩云陳
村果木多龍眼一一花頭飽露華翁欲酒香還有
恣春時兼與荔支花

稽含艸木狀南海多美酒不用麴蘖但杵米粉雜
以三五艸藥蓋若今山桔辣蓼馬蓼之屬和豆與
米飯而成者一名艸麴新會香山則用板杏然
味太甘有毒惟專以麴爲麴者始無毒餘則劇飲
之旣醒猶頭涔涔然至於市酤逐旦夕之利者色
黃而苦多灰飲之則泄惟白酒號竹葉青者比諸
品稍良又一種大餅燒以錫甌炊蒸糟粕漚其汁
液而成性熱尤甚嗜之者傷脾美腎往往有酒痰

墜腳之患致喪其軀是不可以不禁黃泰泉嘗以爲言按燒酒之法自元始有暹羅人以燒酒復燒入異香至三二年人飲數醞卽醉謂之阿刺吉酒元蓋得法於番巨云

油

韶連始興之間多茶子樹以茶子爲油客至輒以油煎諸物爲獻燕吳人購之爲澤膏髮謂非是油則玫瑰桂蘭諸香不入梁簡文云南油俱滿西漆爭然南油必茶子也晉傅奕云南中茶子西極石蠶是也瓊州文昌多山柚油海棠油山竹果油儋州多麻子油皆美廣州有露花油露花生番禺蓼

涌狀如菖蒲其葉脊邊有刺葉落根露以火燻之則成枝幹而多花花生叢葉中其瓣大小亦如葉而色瑩白柔滑無刺苾花抱蕊心如穗朝夕有零露在苞中可以解渴又有粉可塗兒女肌膚止汗粟以其花結方勝戴之或摺疊衣笥經久猶香其生於他土者蕊落結子大如瓜曰路頭花多不香香惟露花盛夏時露花始熟以花覆盆盞曬之香落茶子油中其氣馥烈是曰露花油蓼涌及增城人善爲之洋舶爭買以歸遲開者曰寒花陽氣微歛香益清徹然不可爲油其生東安山中者叢卑葉小白春至秋皆花近水者尤香然亦不可爲油

東莞有蠶香油以棧香子榨之然燈明亮蠅蛾百
蟲不敢近觸之輒折翼脫足而灰性大熱誤入飲
食令人吐外有欖仁油菜油吉貝仁油火麻子油
皆可食然率以茶子油白者為美曰白茶油又有
山茶油以烏藥子色紅如珠者榨之火麻產端州
江岸間黑色炒集以為小磨香油名曰秧油然以
生榨者為良

糖

廣中市肆賣者有繭糖窠絲糖也其煉成條子而
環籠者曰糖通吹之使空者曰吹糖實心者小曰
糖粒大曰糖瓜鑄成番塔人物鳥獸形者曰饗糖

吉凶之禮多用之祀竈則以糖磚燕客以糖果其
芝麻糖牛皮糖秀糖蔥糖烏糖等以為雜食蔥糖
稱潮陽極白無滓入口酥融如沃雪秀糖稱東莞
糖通稱廣州烏糖者以黑糖烹之成白又以鴨卵
清攪之使渣滓上浮精英下結其法本唐太宗時
貢使所傳大抵廣人飲饌多用糖糖戶家家曬糖
以漏滴去水倉囤貯之春以糖本分與種蔗之農
冬而收其糖利舊糖未消新糖復積開糖房者多
以是致富

糖梅

自大庾以往谿谷村墟之間在在有梅而羅浮所

廣東新語 卷十四 金言 三
產梅花肥大尤香予詩羅浮山下梅花村花開大
者如玉盤他處花小然結子繁如北杏味不甚酸
以糖漬之可食段公路云嶺南之梅小於江左居
人以朱槿花和鹽曝之其色可愛曰丹梅又有以
大梅刻鏤爲瓶罐結帶之類漬以棹汁味甚甘脆
東粵故嗜梅嫁女者無論貧富必以糖梅爲舅姑
之費多者至數十百罌廣召親串爲糖梅宴會其
有不速者皆曰打糖梅糖梅以甜爲貴諺曰糖梅
甜新婦甜糖梅生子味還甜糖梅酸新婦酸糖梅
生子味還酸糖欖亦然有糖梅必有糖欖欖貴其
有雌雄雄者花而雌者實也凡女旣入門諸媵矜

相與唱歌其歌曰解解糖梅者詞美新婦解糖欖
者詞美新郎

茶蘼露

露本秋金凝液之氣味甘性涼故凡百艸之露皆
可潤肌百花之露皆可益顏取之造酒名秋露白
絕香而茶蘼露尤美廣人多種茶蘼動以畝計其
花喜烈日當午澆灌則大茂有細瓣而蕊三四卷
者有瓣粗而蕊一二卷者有細心者疎毫者以甌
蒸之取露或取其瓣拌糖霜暴之兼旬以爲粉果
心餡名茶蘼角甚甘馨可嗜然猶以大西洋所出
者爲美大西洋天氣寒時茶蘼始花露凝花上品

瑩芬郁若甘露諸花木則否暹羅滿刺伽人購以銀錢貯以玻璃瓶攜至占城占城婦女以香蠟調之膏髮客至則以髮拂拭盃盤之屬以爲敬澳門番女得之以注飲饌或以霑灑人衣外有薔薇水暹羅瓜哇滿刺加三國曩以進貢其薔薇乃三佛齊所種與中國薔薇不同廣人多以土薔薇浸水效之試以琉璃瓶翻搖數四泡周上下則真也

燕窩菜

崖州海中石島有玳瑁山其洞穴皆燕所巢燕大者如烏啖魚輒吐涎沫以備冬月退毛之食土人皮衣皮帽秉炬探之燕驚撲人年老力弱或致墜

崖而舛故有多獲者有空手而還者是爲燕窩之菜或謂海濱石上有海粉積結如苔燕啄食之吐出爲窩纍纍巖壁之間島人俟其秋去以修竿接鏟取之海粉性寒而爲燕所吞吐則暖海粉味鹹而爲燕所吞吐則甘其形質盡化故可以清痰開胃云凡有烏白二色紅者難得蓋燕屬火紅者尤其精液一名燕蔬香有龍涎菜有燕窩是皆補艸木之不足者故曰蔬榆肉產於北燕窩產於南皆蔬也石花亦然石花出崖州海港中三月採取過期則成石矣

石鍾乳

乳源縣西有乳巖乳大者曰乳床小曰乳枝歲裂下俟一一空中相通乳自其末漚至端且滴且凝滴者如水凝者如脂膏乃鍾乳之最良者他巖洞及陰潤之所雲氣噓喻亦卽生鍾乳蓋石之精華隨寒煖而爲融結昌黎所謂泄乳交巖脈也然惟石有脈有津氣者方出乳頑石則否石之腴者乳益湮流瘠而透漏者則否乳源多良乳故縣以名其乳巖之水流至白土二三百里間亦皆鍾乳之純英所注飲之甘香或謂乳穴之水皆味甘性溫重而有力煎之似鹽花噴起皎潔如霜是真所謂石髓久服肥健以釀酒尤宜功過鍾乳鍾乳性澁

而凝精不可服服者多生奇疾明初乳源歲貢二十劬其後乳戶襍以砂石撫臣以乳石不堪止用奏罷然今鍾乳亦竭矣水土所生神氣所感嘗不足以供人力之所求卽如連山金穴陽山鑿坑昔有其名今亦告盡蓋土日耗則金石日消陽德之炳耀無所昔之鍾於物而爲丹砂石英者今且盡鍾於人乎

石鍾乳生於巖穴陰處以靈液滲漉而成靈液者山之精氣散之則爲雲霞凝之則爲鍾乳歲久滴溜則爲石蓋純陽之英也長者六七寸以輕清如蟬翼者爲上爪甲者次之鵝翎管者爲下光明而

薄色白而微紅入水不沉若此則可服矣此物與雲母相類雲母以雲爲母雲之渣滓所成也鍾乳以石爲母石之津潤生於陰而成於陽故性寒雲母生於陽而成於陰故性熱可爲大藥故吉仙人多服雲母少服鍾乳

雲母

羅江之上多雲母日照之寶光燁耀昔有羅辯者服之得仙騎一白牛而去今化州白牛潭有石碓五六礫是其煉雲母之所遺云增城有大溪出雲母粉何姑服之亦得仙羅浮記云是溪有雲母石名雲母溪何姑嘗煉其石如紅玉有句云鳳臺雲

母似天花煉作芙蓉白雪芽蓋雲母者太陽之英華五色備具淮南子所謂煉火生雲煉雲生水王昌齡所謂雲英化爲水光采與我同皆此物也其煉如紅玉所以爲飴融之成水所以爲漿乃神仙之上餌也鳳臺何姑所居每朝旭初臨臺色晃耀如霞一名紅玉洞予少時常就洞煉取近聞有石腦流出如茯苓有僧取以爲餌可以辟穀云

石耳

韶陽諸洞多石耳其生必於青石當大雪後石滋潤微見日色則石生耳大者成片如苔蘚色碧綠望之如煙蓋石之精英以寒而發其花爲雪蕈其

廣東新語 卷一 四
葉爲石耳也石耳亦微有蒂痕大小朶朶如花烹
之面青紫如芙蓉底黑而皺每當味爽擷取則肥
厚見日漸薄或且消化爲水或以爲苔蘚之變北
方有榆肉此則苔蘚之內云或曰凡青石以烈日
輒出汗汗凝結則成石耳青爲木氣故生石耳白
石則否或曰此亦葦之類厚者曰葦薄則爲耳或
曰凡乳床必因石脈而出不自頑石出也其在陰
洞者爲乳床在陽崖者爲石耳石耳之美見稱於
伊尹其言曰漢上石耳蓋上古已珍之矣

菹

廣中隆冬時常得鮮菹十餘種故人家絕少鹹菹

諺曰冬不藏菜賓客至以菹薦之謂之不敬諸果
亦然率以鮮者不以乾荔支之脯橄欖之豉芋桃
之蠹煎者人面之醋漬者皆不登於器嫁女則以
乾溼諸果爲女贄多至數千百罌而糖梅爲長無
糖梅雖多遠方珍果克溢筐筥未爲成禮也故召
賓之辭皆曰梅酌賓亦以糖梅展轉相餽務使人
人口嘗而後已故曰男贄茶麻女贄梅梅七而欖
三謂之敬梅三而欖七謂之不敬

鮓膾

粵西善爲魚鮓粵東善爲魚膾有宴會必以切魚
生爲敬食必以天曉時空心爲度每飛霜罌泡羅

廣東新語 卷一 四 食語 三
醪下薑蕪無不人人色喜且餐且笑其膾也皆以
男子鯪則以婦人凡女始嫁其家必以數十黃罌
與之能善爲鯪使甘酸而香可飶口是爲好婦粵
東羅定所居在山谷中少魚俗亦尚鯪廉州則以
珠柱肉爲鯪連州以筍蟲膾之色白如雪甚甘脆
鱸
廣人以山萸豆枝或黃花苺燒而沃之而葵其灰
以爲鱸葵淡則成沙曰鱸沙葵淺則成水曰鱸水
以鱸沙爲肉黍光瑩而香以鱸水澣衣去油膩色
轉鮮好

舟楫爲食

廣爲水國人多以舟楫爲食益都孫氏云南海素
封之家水陸兩登貧者浮家江海歲入估人舟算
緡中婦賣魚蕩漿至客舟前儵忽以十數弱齡男
女患身手便利卽張羅竿首畫釣泥中鼈蟹蜃蛤
之入日給有餘不須衣食父母又舟人婦子一手
把舵筒一手煮魚橐中兒女在背上日叢叢如負
瓜瓠扳罾搖櫓批竹縱繩兒女苦襁褓索乳哭啼
恆不遑哺地氣多燠旣省絮衣之半跣足波濤不
履襪或男女同屐男子冬夏止一褲一襦婦人量
三歲益一布裙如是則女恆餘布地惟杭稻土厚
獲多人日計米一升加以魚蚌烏菱蕪橘藟芋減

炊米十可二三如是則男有餘粟故古稱饒富居
 甲焉按吾廣多雜食物而水居尤易為生顧禾蟲
 之卑蠖蚘之塘皆為強有力者所奪以漁課為名
 而分畫東西江以據之貧者不得沾丐餘潤焉蛋
 人之蜺笊蝦籃雖毫末皆有所主海利雖饒取於
 人不能取於天也

廣州凡食物所聚皆命曰欄販者從欄中買取乃
 以鬻諸城內外欄之稱惟兩粵有之粵東之欄以
 居物粵西之欄以居人居物者以果欄為上果蔬
 之實四時間百品芬甘少乾多溼可愛也

穀

永安縣境方七百里中山凡九之田一之土壤肥
 沃多上田無所用糞種常七八十倍下亦二三十
 倍琴江都乃有穡藏古名寬得二都多富人之產
 秋冬間漕歸舟尾銜接田家所有僅二三而已地
 多溪澗以竹石障壅成陂圳輻轉過天車水從下
 至高以漑常有萬夫之力其不可陂圳者皆有泉
 水田在山罅率津潤成膏不苦旱旱田而瘠則種
 大冬一穀歲一收餘皆種早翻二穀歲二收其烏
 禽天字二嶂及下黃沙羅坑一帶乃多留峯所種
 山旱及薯芋菽苴麻薑油茶諸物與白衣山子同
 風其初或是徭人採實獵皮毛山濯乃徙今悉化

爲齊民矣

永安有三時穀一早穀一翻穀田沃而有水者種之歲凡兩熟一大冬穀田瘠而無水者種之歲一熟早穀種於二月收于五六月翻穀種於六月收于十月大冬穀種於四月收于九月皆有黏有糯有粳寬得都之穀其種山者曰峯禾琴江都之穀多燐而藏之以炊其米圓實以造麩市于四方

御米

崖門內有邨曰三家邨澗中有自生禾粒長而白有一紅腰傳爲御米宋帝昺之所食又有泉曰甜水亦嘗進御

穫

秋分後三日外沙田所種早黏已熟納諸場以二牛躡之不以連耨計一畝播種十升穀成可得三石苾長而粒大其色花白稈以爲薪灰以爲糞稻孫以爲鹽遺穀在田者以飼鴨此農人之利也歲西江水大鹹潮不生大禾尤易滋育以牛犁其菜以人犁其汗其蒔或一而再耘或再而三然螻蛄出則吾苗半去其穉颶風作則吾苗半去其壯蓋自夏徂秋無日不以此芄芄者爲憂也早黏一名秋分黏秋分之黏於諸黏爲早故曰早黏田肥而汚下多黑壤乃能種之其粒長大薄皮勝於寒露

廣東新語 卷十四 食語 三
霜降二黏穫既登場以三牛旋轉其上凡五反覆
穀乃盡脫其稈餘乃以連耬施之田苦太肥稈壯
盛而穀稀不實者常十而三四白粃盈穢不能一
一粒米也餘稈多根株於田乘北風大作海水益
鹹焚之以其灰瀝而成鹽其白如雪秋末冬初彌
望波潮之際有烟四起濛如也

火酒

廣人謂燒酒新出甌者曰酒頭以水參之曰和酒
和酒貧者之飲市上所酤以細餅爲良大餅次之
號曰細餅燒大餅燒其佳者曰龍江燒陳至三四
年者可口然多飲皆有酒痰墜脚之患蓋痰生於

火酒以火蒸火之汗液所成得火則發起燃燎其
性最熱此元人之遺毒也暹羅酒以燒酒復兩燒
之以檀香燒煙薰之如漆乃投檀香其中蠟封埋
土三年絕去火氣乃出而飲此燒酒之尤烈者是
曰火酒飲一二杯可愈積病殺蟲然廣中燒酒皆
火酒也亦曰氣酒其味過辛其麴皆以良薑山桔
辣蓼之屬和豆與米飯而成新會香山則用板杏
是曰艸麴皆有毒番禺多糖燒番蘋燒尤爲酒之
賤品南方艸木狀南海多美酒不用麴蘖但杵米
粉雜以衆艸葉謂此等酒也海南酒多以小黍爲
之亦有以樹皮艸子爲釀者糯米殊麴絕不經見

廣東新語 卷十四 食語
燒酒則臨高有之有鷺掌穀者以釀酒最佳或人
詩嶺南生異穀冬月尚含胎細細舂成米先持作
舊醅又有以花爲釀而雜以諸果者花則以檳榔
花爲最果則以倒捻子爲最倒捻子一名黏子花
於暮春實於盛夏諺曰六月六黏子熟熟以爲酒
色紅味甘人與猿猴爭食之所在皆然亦海外之
異味也五指深山中猴采百花釀酒土人得之石
穴中或五六升或斗許味最香辣土人云老猴率
小猴羣坐以脚濡飲之山有洞曰猴門人不敢入
其酒益多此亦一奇酒云

鞞物

永安羅坑一帶多鞞物其茶尤善茶又以洪鞞所
種爲善往時貴寶峒鞞積五六年而變今最貴
洪鞞茶云

食鹽

粵有生鹽熟鹽熟鹽產歸德等場成於火煎性柔
易融化味鹹而甘便於調和水居之民喜食之生
鹽產淡水等場成於日曬性剛能耐久其味倍鹹
食之多力山居之民喜食之貧者以得鹽難可以
省用尤利之舊制生熟鹽惟商所運從無銷生滯
熟之虞自藩下奸商霸奪熟場欲其多售增價熟
引較生引課輕承生引之埠者又欲輕餉漏課乃

廣東新語 卷十四 食語 三
不論土俗之宜否徑於廣肇惠羅各埠生三熟七配搭強行究之民俗之喜生者七引之熟亦照全生民俗之喜熟者三引之生亦照全熟厥官創爲免盤之陋規竟置生熟于不問此非商之好作其奸乃法令之不便於民也計粵東之埠六十生引二萬餘道熟引四千餘道與其強民之所不好以致二引難銷何如從民之所好喜食生者與以生喜食熟者與以熟喜生熟相兼者與以生熟相兼既便於民又惟商之所運而以熟引照生引以生引照熟引之弊不禁而自絕矣此鹽政之首務也

汰鹽商

凡邑近鹽場者其鹽引之餉宜均派之糧丁聽民自便買食場鹽其邑引多者按之錢糧不過十五而加一引少者不過三十而加一民易辦縣亦易徵責成本縣解餉而領引埠商可以汰去矣今歸善龍川無埠商而民無擾東莞埠商猶存以致額外復有加派以爲商之費用商仍冒稱拆引行鹽高取數倍之價專勒漁船仍設仔埠幫餉商收其利民受其害故商不可以不汰商既汰則賣私鹽可以無禁夫所謂禁賣私鹽者爲其有妨于商而賺國餉也若餉派之糧丁而上無缺餉聽民自行買賣而下無私鹽矣善乎李雯之言曰鹽之產於

場猶五穀之生於地宜就場定額一稅之後不問其所之則國與民兩利又曰天下皆私鹽則天下皆官鹽也顧炎武曰丘仲浚言復海運引杜詩雲帆轉遼海粳稻來東吳爲徵于於鹽法亦引子美詩曰蜀麻吳鹽自古通又曰風煙渺吳蜀舟楫通鹽麻又曰蜀麻久不來吳鹽擁荆門若如今日之法各有行鹽地界吳鹽安得至蜀哉劉晏曰鹽宜任其所之歐陽修曰水之行於地中也遇坎則止盈科則進鹽之行亦猶是也官何必限之然且勢之所不能限也旨哉

廣東新語卷十四終

