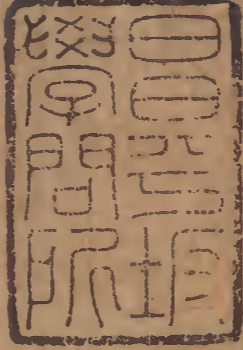


嘉禎三年

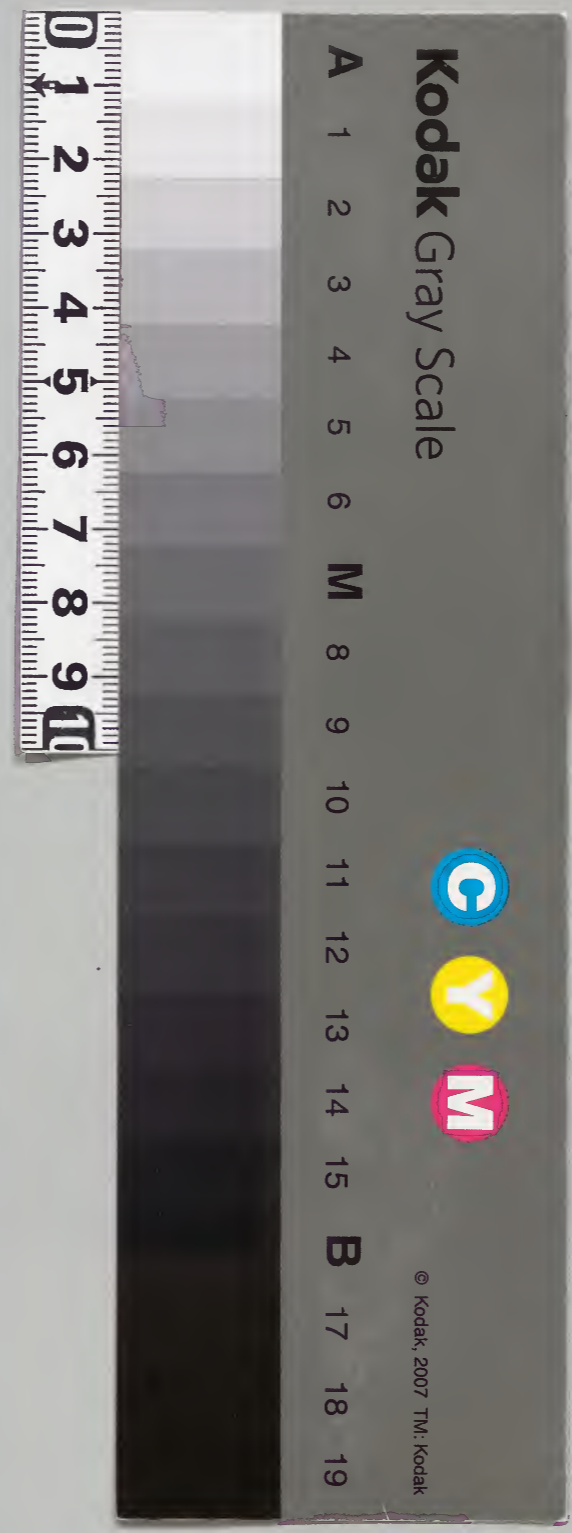
自二月至三月

目次記



和書

内閣文庫		和書	
番號	和 15912	一五九一二號	類
冊數	220 (203)	二〇冊	
函號	160 153	一六〇函	



糊などで貼り付けられている部分がめくれない箇所あり



嘉禎

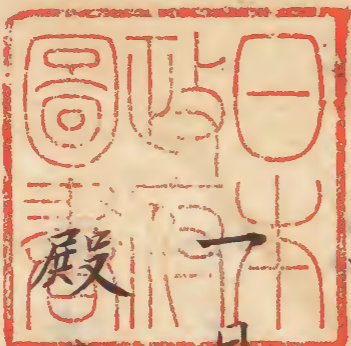
三年

三月

二月

二月 癸未

晴未尅立春日神馬十列於寢



殿南庭有此事其儀如例使前河内守孝

經校供同所季尚朝臣陪膳文章博士光兼

仰禱了予取幣還拜了返給使次還昇之後

乘鹿木騎馬渡南庭出中門了大納言奉幣

任先例進幣於社是故殿林予時如此後



月朔先例法性寺殿以往納言之後有奉幣着衣冠令拜云云是依令勤仕春日祭上卿依被奉幣帛之故欵今大納言出仕吉田祭上卿了无可據彼例也於今去自冬祭可發遣欵

今夜左府北方吉事之後行始也可未此亭也其間事一向左府之沙汰也出車女房褂亦自是沙汰遣死冠許已寄出車畢之由告

未依為咫尺遣見也予密云於一条室町見物大納言同車隨身賴權有與小時渡給行列先前駈笠持二行次前駈八人仲國朝臣

二月甲申

春日祭近來使賴行朝臣昨日送舞人半臂下襲以宗國為使行事并藏人无少并右出内權佐實高也今朝惣行粧出門云云

右 木宿

三月乙酉山門衆徒蜂起云：是斗井可被
立戒壇之由結拏并字得僧正一^座宜下事之
仍一一之制止

四月丙戌新垂祭上卿源大納言并左中弁
家賴朝臣

五月丁亥釋奠上卿子祭中納言宰相範卿
六月藤宰相親俊卿為左府使來云舍弟小
童為猶子今月可加元服相具祭上可遂其

事之由思給何據可候哉予云早可隨命也
親俊云可為此儀欲可被用略儀每相似之
例只彼此相准可被計行候建以前殿於院
御取被加首服被例曹子調度被儲奉取仍
今度可被儲近取殿也其夜不可出仕又主上
御元服以前也仍御冠御裝束不可被用誰人
平略儀時被用艾冠有例今度於此取有元
服者頗每便宜欲被申請御冠如何嘉應之

主上未御元服院御出家普賢寺入道殿元
服被用誰人冠哉寺所見若有一覓者可注
願又事畢歸近來之時用大直衣之余頗可
見若欲為之如何條々隨御計可存知者予
云余々此儀神妙加萬事為略儀者玉身可勤
仕也雖略儀被居高坏抑食何事有哉冠直
衣事早可歛嘉應冠被新調尤事了歸給之
時儲新調直衣被置可直欣即親俊歸來了

不經幾程又未云余々御計尤可然如冠事
今係尤畏思給云々可被問月次陰陽師無
其仁惟範朝臣季尚之間可隨御計予云條
々可存此旨日次事可被問堆範朝臣歛
宇治大僧正未一座座人宜下事山僧依理不可
蜂起由座之宮取告送也

七日己丑早且日次事以書札問左府返事
云未元三月可一定云々兼日以人可申云々

不經幾程未申条：事大略之儀也但可居
高坏饜云：又予云可加冠云：為齋儀有
例可隨命人

檢非遠使春總昨日上洛晚頭未開東將軍
鍾爰也可參藏人所云：十一日可申畏

忠高朝臣高嗣申条：事以次申云西職不
可上辞状是舊例也只隨御要可被拜除之
七日 早且以書札元服月次事自无府之

計遣問返事云可為未元三日云：

八月 庚寅晴此日右府氏院參賀也任大

臣之後即可被行也而去之 年冬依南都發
向事延引至于三月之比不落居去年七月

又欲遂行之處寺社又閉門仍延引臨歲暮
落居自然及此月也其儀中門廊三ノ間敷
滿弘筵二行敷紫端疊為学士度之上立屏

風是兩說也豫拓餐膳兼燭之間上達了以
居

下来右府着衣冠在寢殿東向妻戸内次有

原無官别當秀文學頭學生亦合北人未束

笏列立東中門外北面西上件學生亦隊冬集近遍小卷詩云云

家司右中并季頼朝臣相逢被見冬捧文杖

持未趣政家冬賀捧杖例也大臣冬賀人礼出持泰冬平康和亦如此今日捧杖

也遠矢右府自簾下被入文披見有懸帝冬裏

兼又家頼以空杖互出次學生亦入自中門

列立對南邊西上北面知家事再拜入昇自

中門内方着座上臈着之右府隨身亦着袴

衣立明一献津親二条宰相中

將勸益五位藏人頭嗣高嗣瓶子二献藤

宰相親俊頭无中并忠高朝臣勸益侍從重

基六位藏人行度瓶子行度遲冬之間諸大夫可引人頭

寬瓶子治元例也而行度冬也三献右中將單季

朝臣右无人中將定平朝臣勸益諸大夫瓶子

四献文重章特晴士光兼朝臣家司俊右少將平

拜朝臣勸孟瓶子同前五献右中將雅繼朝

臣一勸孟瓶子同前三献之後学生朗

詠佳辰令月次居汁物者食了五献之後

居後飯了次撤饗官人撤之也諸司

次学生行也者也次治禄一足消者四位諸大夫

以下新之雜色以下布各一眩次学生自下

薦起座退出次人多未

十七日己亥晴此日參内之次向无府亭近出

女房相親縁始所白也心雖不可然以事次

所向始也未尅行向綱代車割四人隨身

不論已下薦皆布衣在車後前駢五人衣冠

殿上人能忠朝臣實季朝臣雅純朝臣在共

於近出西面北门外下車此间无府權大納

言二位中納言降立邊上予入門過件列前

而无府相推无府強警折予到当脱下一兩

度相諾无府辞之仍脱当於地昇当脱經西

簀子入自南面西亦二間女房裏坐奧置左

存曰昇曰所端簀子入自東面經大盤所被

未坐東間端疊予暫對面言談次入北面揭

女房此間被出贖物第八錦袋无石端司令

之是正權大納言初之其上以組三所結

給共殿上人賀季次向出居西面二間敷唐

九府坐南間時高卷上卷簾次二位中納言

取野鈕入袋自北方未跪予座即向南方給

雅清朝臣是元相次引物馬二匹諸大又

之引三通之後威長兩度受初之引出門外了

次時高卷上垂次向南簾中可謁前開白

即被未烏帽子直衣女房裏簾坐東間奧置

謁談及往事小時予起座歸出九府降立予

於地着當於門外乘車卷內於常御所入見

卷小時退出今日議希代之勝事也絕常簾

了

三月五日丙辰充府以來於東向出居謁之
可讓攝政之由示之有警氣可申合前開自
云二即向堀川不誣步程歸來此係迷惑不
能是非只可隨俾云二茲主尚可有沙汰不
然有怨殆可固辭者也此次除之有被示合
事此事愚業冰一自去年祈請大明神
關東可道重任也不遑具記良久衣歸

嘉禎三年三月

十日辛卯天陰雨下戊剋以後正是日予奉

攝政辭表

此一兩季所思企旨子細

令讓補

尤大臣也未剋上達部以下未表草尤兼朝

臣遲冬再三遣人清書中勢少輔長信式尸

大輔信兼雖相催稱病不參石少并高嗣雖

以遣法勝寺御念佛之上季預家司每例云

仍任寬仁例可用行能卿之由所思也頂之

文章轉士先兼朝臣表草先內見之管相
公在前死殊難云二又依治曆例可奉補元
大臣之由寬仁嘉保父子之間不載之至今
度者有所思所追治曆例也以家司御教書
遣行能卿里亭令中之不經幾程持未仍予
着直衣出居公卿座新大納言二条中納言
常相公亦右可未着次以家司題朝言着作
者則文章轉士先兼朝臣持參表草先候中
門庸北

一簡依目
進表也予取之披見了披展板敷上以下
下反
予仰可讀申之由先兼朝臣讀申之此簡常
宰相進未居先兼傍見之屬文公卿應言未
居先例也讀了先兼退去扇長卿後座予南
表草首前次言題嗣給表作清書由頭題次顯
副持未之表函檀笏坊笏亦並予前次題顯
嗣持參表清書祓作行能卿也予取之披見
覽了題嗣退歸更持未先例多相制表
清中取持未心予取

之加暑 年号日月下也表 如本写之加裏

一枚其上加礼券二枚其上又加一枚入函

中此简台寄新大納言相共裏表函 以券四枚左右

若二枚縦裏之委見次初 以檀券結其上 師鑑 裏券上下

取平 冰舟裏 實經卿後座次台家司題嗣台

中使左少將頼行朝臣参上予給表函你可

持参内之由頼指笏以之退下次台作去行

二 充兼朝臣参候弘庇東間家司充馬摧

頭盛兼以掛 大褂一願 給之充朝臣以之降

自中門廊南妻於砌内 依雨也 向御取方拜

拜了退下清書依為公卿不給禄次予起座

歸入次公卿退出二条中納言依初答上卿

参内了 酉刻許大内記書 範持未 初答

草見了返給 其趣退治厂例 伴清書公卿持

未之由兼燭之後初答使右中將通成朝臣

未立中門權大納言實經卿 子息相替請取是先例也

降自中門廊南婁徒跪與初使相跪捐笏

初答丞允迴誼本踏就東對代南面東婁戶

簾下進入之予以之披見以檀多二枚裹之

實誼御拔笏退下不話中黃帝次予台題顯朝臣可台

初使之由題顯下自中門廊外方告台由次

初使右中將通氏朝臣昇日廊內方誼箕子

看御倚子其實不着之立

次權大訥言實誼御降自中門廊南婁代人

依雨於砌內了歸昇此間初使立隱中門外

次諸大夫改初使座撤御倚子西才一間通

東程敷高礼疊一枚其上如東京苗日才三

間逼西程敷日疊一枚為蔽人座中央間副

北屏風立燈臺一本奉燈次以題顯台初使

云二誼南箕子焉西座不正苗上次推大訥

言實誼焉東座代予焉也家司惟善朝臣持

葵祿大褂一重授權大訥言、、指笏取

之進寄勅使座下授之通武朝臣降座取之
經本踏降自中門廊內方於砌內再拜此間
實經御起座隨身如奉之由

在勅各仍不給祿是寬仁嘉保例也雖辭撰
政依外祖取返給也保安保元寬嘉依派外
祖不通給也戊剋大內記持未撰政詔書草
見了返給又覽兵休勅書見了同返給若作
不可覽清書之由雖鞞辭表依嘉保例覽予

也獻撰政不覽之本內覽宜有人覽之不然
之時不可覽之由元府取之台仰也云二
予表并勅各依母后仰宜下云二 是寬仁例
也撰政詔兵休事武長者事忠高朝臣出陣
仰上卿也牛車宜自依昌元事今夜不仰之
藤武長者事保元以往每宜下只所讓未也
又 只自舊室受取也而守治元府被奪
元法性寺殿長老元依保元坐事之後更令

受長者予給之時有時議被下宜旨其後多
令讓任依每博妻葬江之間每度宜下寬
依讓任儀舊例每宜旨文舊予還任之時有
取思令宜下了
詔書宜下之後攝政拜賀先被冬内此次申
皇后宮次未予亭也冰又子之攝政未他取
之例希有也延久二年木下除太政大臣令
冬守~~仁~~殿給被追彼例云云

刻限予着束帶

蔭諱

朝政之子刻許攝政

未遠此間推大納言齋維石束門待雅宰相

中相^{將子}寬持降立死人取前

西上南面延久元

束帶相逢云云石大臣依降立也次攝政下

依有取思兩大納言以下降立也

階西腋

當西柱立砌外家司石少并高^嗣

攝政入中門進立南進

當階東用柱次主客

共拜拜次指讓予讓之攝政辭之第三度指

先例考以指進立二許又予不指及迴主砌

下立內指攝政三度如初才三度又指不可

也自進立此間予尤迴到階下攝政同到下西

攝政予指攝政三度攝政辭之不進屏仍予

屏階先右足不嚙歷階脫背於地上西頭經牙

一間看圓座東面攝政屏階東頭先右足右

朝臣取當經階東間看座西面次衛門繕么

雅卿指笏取和琴入錦袋先例或入袋或不

年和足院殿奉賀自川院六十部賀日江歌

經篋子入階間直攝政座指笏經帶踏退次

藤宰相親俊卿卷上經同誌取和琴退歸大

并元服加冠大臣祿贈物么卿取之首前為

去子息若親侯人之受江唯彼例也

次引物馬二匹一疋鶴毛鞞瓦指頭歐長

鶴毛刑尸推少輔迄部指大轉筆康引之疋

引之又諸大夫二人兼清兼次和明在焉前

先引立南階前三通引迴之了引出東中門

攝政前馳角永葉教受取之次攝政起座經

本路降南階

承定朝臣持未當

予同降階

徒跣

出階

下相向揖讓謝之再三有可歸屏之氣色仍

予歸屏攝政徑南進出中門退去了予歸入

次冬前開自亭堀川先拜了屏臺上對面之

後有引出物馬一疋諸大夫二人引之又

二人以松明知予亭云云次歸家先見吉書

官方權右中弁經光朝臣藏人方頭弁忠高

朝臣外記方月冬大外記仰並覽之次政取

執事經光朝臣覽之次又宦方石少弁高嗣

次被仰家司職事

更各可尋祀

次覽朱器大盤予

家司文章轉士光兼朝臣相具冬向

先自鴨院倉記

出之持未予前同給系向也長接仕了不政而備之

家司經光朝臣

覽目錄次持奈

率擯

車原

澤氏

季賴

藤氏

次

可持冬吞積也役人用字相尋之處近代不

以渡仍不持冬云云此事尤不重也永松殿

之時不以渡之瓦曆小松殿自鴨院倉未出

覽之。改治故祿。罔稱。紛告不覽。之。建久。普買。

寺入道自家納殿被出覽之似有寄媒委見

御記 建仁又稱紛告先久前開白之時又覽先秀

之予之時忽被稱紛告是致被後他取之時稱

粉告不取出之秋等之覽之先出覽之希

代勝事也今度不可覽也隨又使人已下用

憂而臨期不覽若有故也若云定沙流之起

恐予人又憂之餘久而不見之仍覽之今度

為讓任人自此才多召遣之更召出之糸

頗有悖仍、、人可尋、、主人云誣先

朝臣被向子細云：次誣先朝臣召出平覽

之次下家司於檻下覽朱器并葺衝亦云：

次又見吉書下方主人方如初元大并為誣

御覽入院學生亦名簿云：次召係司先

執事推石中并誣先朝臣年顏藏人皇后宮

大進時高大廡兵尸少輔記賴小願仲國朝

臣方上誼充朝臣康由忠高朝臣女本氏院如
當允大弁為誼卿如奉是知足院例也但保
安有隆卿辭退仍改補實充也天曙之後被
行此儀云二予兼久三年考為
十一月以後月次不宜在遣恨之委細事止
可尋記

隨身

官人

石下毛野武辰
石下毛野武辰

番長

石下毛野武辰
石下毛野武辰
石下毛野武辰
石下毛野武辰

近衛

扈從公卿 十人

權大納言兼良 中納言隆親 右中納言經平

二条中納言基良 權中納言為家 二条中納言實經

平宰相有親 藤宰相親俊 元大并有經

元兵衛賴平

前驅殿上人 七八人

東季朝臣予信 實俊朝臣予權 定平朝臣

承定朝臣 有長朝臣 親季朝臣

伊成朝臣 定清予信 定宗予信

題氏予信 賴行予信 伊忠

忠俊予信 公喬日 忠高

長河 經元 時高

題嗣顯 兼親 實隆予信

忠氏 經俊 時繼

資平 高階行廣 大江泰重

同諸大夫 廿二人

仲國朝臣

葉教

日 弘良

兼佐

季光

弘信

範定

予催平 基部朝臣

予催平 威長

親季

葉茂

信繼

範泰

藤原永保

日 為永

兼康

季賴

清言

範重

為親

高階隆泰

加補家司職事

家司 忠高朝臣

職事 範澤時兼 卿子

勿當 高階仲良 仲國朝臣 孫

隨身所別當

仲國朝臣

宣旨 今夜不以此依云

或人說

永烈大外記仰兼持糸藤氏長者宜旨入草

家司權右中弁經元朝臣相逢傳覽之御覽

了返給莒次陰陽頭維範朝臣冬進奉仕及

閑次出御公卿權大納言以下降立侍取屏

前主人陣中門廊南向妻元少將資後朝臣

經公卿列前於門外御乘車二位中納言襄

伊國朝臣立仰榻

御簾前駟上旨

路頭行例先前駟笠持次舍人居飼次殿上

前駟為先次地下前駟伊國奉部木朝臣兼

後次上藤御隨身四人次御車次下殿御隨

身次雜色御共合人木次扈從公卿經室町

御門東洞院二条木御奈內於二條町御下

車家定朝臣献御尚伊國朝臣立御榻持御

等列居御車元張御共其外人皆前行或

床子座前或陣座邊右相儲取御奈之時

又如此使五人之外

早入門內列居也

入九曲陣經床子座前敷政宣仁木門階前
等此間殿上前馳皆秉松明於弓場殿付以

九中并忠高朝臣被奏慶田歸出仰筭食之

由則御舞踏此間扈從公卿權大綱言次以并

申台由入每明門御齋先是主出御盡御座

須史退下經本踏出右青瑯門令齋皇后宮

御方給殿上人松明於屏中門下以充題顯氏

朝臣被啓事由汝傘之後再拜元申台由則

亮乎

御參有御贈物琵琶入伊成朝臣給之給前

駮業教次出東面小門於條町御乘車經二

條東洞院一条木令參大殿結於門外御下

車此間新大綱言殿右弟門舊皇后宮權大

丈降立蔽人木屏前撰政殿經公卿列前令

至中門給先是主人令降立南階西以給客

令進立南庭主客再拜捐讓次令昇堂上

給次被進贈物和琴次被引御馬走次撰政

殿起座本踏御退出 招大殿御取儀家經
司右少弁高嗣職事兼經行之豫奉仕容亭
御裝束其儀履殿南階西間以東南東庇御
簾卷之曰西西母屋御簾垂之擬東鴨柯障
子敷滿弘筵不敷无筵并副南東母屋簾并
東庇北覆御簾立且四尺屏風西一間中央
逼東敷管圓座厚一枚為主人御座同才三
間逼西敷少又高礼疊一枚南北妻其上

龍鬢地鋪其上敷唐錦茵為提政殿御座西

座中央階間也副北屏風立燈臺一本在打敷

举烛云卿座御簾垂之車宿不立御車

次令冬前開白殿給北小路堀川於物門内御

下車於御前北面方此御取此尋常付家定

朝臣被申之御拜令昇堂上給御對面頃之

被引御馬葦毛葉茂付家定朝臣被申之

御拜令昇堂上御對面頃之被引御馬葦毛葉茂

未清定列之範泰範定三迎引迴之處列出
象弘明前行

之間携政殿起座降連上取銀一拜之給御

共殿上人次還御道衛殿于今天曙則看御么

卿座權撞大綱言以下看座此所總二間也仍

座次間端敷置一拓推大綱言

看之間較杖之政妻戶外封座敷置二枚二位

中綱言尤家司右中并維充朝臣泰進申藏

人方吉書惟之由主人目給家司歸出召之

頭充中并忠高朝臣於障子上挿書於文杖

參進覽之内藏寮於特云用券乃國廣次維

充朝臣覽官方吉拜文覽台例也次大外

記師兼覽外記方吉拜月奏八莒

次維充朝臣覽政所吉書備中國御封

次充少并高嗣又覽官方吉書四賀國年料

四所吉書文此間大殿家司文章轉士充朱解又依覽

兼朝臣相下券朱器臺盤亦參入立中門實

自去夜茶云二依奉行令催只今未去也下
家司相具之退江仕丁不持也如例政取舍

人亦又相副

經光朝臣相逢申事之由下逢中門

取目錄捧文杖覽之御覽了返給治部權大

輔兼康源氏尤近將並季賴藤氏與下積入

中門廊妻戶經東簀子直御座間簀子退入

此間奉行人親俊前常陸介兼佐前但馬守

季光已上藤氏欲令昇券積之處每之頻雖相

尋近代依紛失申不被渡之由仍經光朝臣

參近開下積以爲予覽之覽了如本返納退

下次兼康季賴亦更參進進昇出下積次下家

司二人初冠入朱器於長積蓋昇之入中門

就欄下當御座經光朝臣進以尊去朱器覽

之則歸出次家司尚能以葺權衡曰參進立

前庭覽云云退入次尤大并宰相取副入院

學生名簿藤原倫正光於笏參進覽

之次覽吉書卜方經光朝臣伊豫國年料米

藏人方頭并忠高朝臣修明公用次政取經光

朝臣

加賀國御
對解文

次被仰取六司等氏院別當

欲補右中弁李賴之處惟服

去月長

仍有議

不議不被改充大弁云云

加補家司職事於中門列并家司宣實申次

云云御既別當兵部權少輔親賴受被葛衝

云云

十九日庚午陰晴不定晚脫頭止是日石清水

臨時祭也予上表之後依日次宜參内直衣

冠網代車前駟衣冠隨身布衣自油小路面

北門參入參常御取相次新大納言參入候

御前

小特攝政參入被候朝餉

自去夜始
宿侍

以女房

可謁之中有命仍朝餉對面命云御襖之間

項催殿上為初主時為奉扶持若可候近邊

歟予去尤近可被候也小項御襖之間可被

奉扶持命云可候御座簀子御襖解繩之時

可進候云二 又余云庭座之時近年台御
草鞋之由兼之可然欲予云御束帶之時可
台絲鞋今年節會如此而去年陳時祭此象
鞋依寸法不叶台御草鞋是又非先例但
象鞋尚可為正禮欲提政云云可然此間奉
行職事時高祭上申之上卿以下大概具了
使只今參入云二 弄人之中侍從師成引遣
拍揖稱不堪之由只今申推參之由卒忽之

間私馬不用意云二 提政云取申雖無謂已
臨刻限了為之如何予云内二 可俾遣子細
蜜二 可沙汰遣馬也提政被答尤珍重之由
仍予以女房俾共人之俾遣子細又遣前駟
馬一疋了此間御浴殿獻新御帳甚遲
之不經爰程使參上云二 仍於萩戶着、御
二 裝束 御總角 右大將師卿奉仕也 右大將
逐電依舊長事也仍此間不出仕而御裝束
每其仁仍此時之台自兩取束入

次有御禊事先是奉仕御裝束垂東庇御廡

額間以勺及燈檮南中二間也額間敷小庭

二枚其上供半帖為御座南面當御座間通

中去櫛一許敷葉蓍一枚其上立黑染葉二

脚安御幣一棒去札北五許又敷圓座二枚

為使宮主座南面主上自御殿額間出御撰

政褰御簾即着御二座南面撰政候御座間

簀子西面次頭中將實季朝臣持冬御笏御件

笏豫直北一間棚上藏人以之傳頭中將笏

笏蓋上敷袋其上直御笏也

經簀子入御座南間就御座前鞞之主上令

取御笏給以取空蓋退歸可撤御賜物之後

廿二年法性寺殿御記先鞞以笏之由次供

有所見仍如此

御贈物陪膳頭中將實季朝臣取人形高坏

人形解繩各入土器經三戶持參居御座前

五位藏人時高取散米高坏取米入土器一

相從頭傳以居御前了經本踏退歸次宮主

持大麻入仙華門就長榻東妻橋軼之賀季朝

臣於長榻上取之經東篋子持卷就御座前

軼之主上以御平令指給以持大麻退歸返

給宮主二二給大麻着軼南面次使內藏頭

家清朝臣入仙華門卷上着座南面西膝安

使座次舞人引立御馬於水幣案南才二

志氏才三家通才十次宮主奉仕御

云二先例才一才五行事

按此間令解二繩指人形給撰政奉杖杖之

次宮主退出此間陪從發物音次引出御馬

次初使人撒御贖物次家清朝臣起座就案

下跪指笏立以幣一度持此間御拜西殿再拜

次使進直御幣跪按笏經本路退出次入御

撰政卷上襄心庫於朝餉改考今日御袍梅御下襲

給次權大納言家良於殿上見直余以頭中

將賀季朝臣奏之撰政於臺盤取被見之侍

傳覽 即返給此間撤御襪具并御座才改還

御裝束清涼殿東孫后南才三間 階間 敷

二色綾毯代 四角直 其上立殿上御倚子 主人

二人與立也 有兼定 長橋 橋 內敷滿延其上敷

取司置為壁下座竹臺東敷同置二枚為

垣下座東連當南才一間北柱敷取司

座 南北行 為使舞人陪從座 南上西面舞人陪從之間有純席

座末副北透垣敷半幅一枚為人長座

次出御自額間令出給 撰政裏御簾 著御倚

子撰政奉刷御裾 資季朝臣二卷上 之後渡

御前簀子注上戶候殿上 居戶戶 此間取司

居使藏人餐膳甚以懈怠也敷座之次可也

可居也行事去誠作人次从中將告出御之

由於諸卿人次推大納言家良新大納言誼

備中納言隆親鷹司中納言伊平 已上前座

右衛門督平雅宰相中將實持別當平基入

明義仙華門秀壁下座

其後前座之人先立

九勝之後座上着

又指直裾

座後指脫當先立

取當二足

直前後座人

西座向座指宴

腰居迴北

面着座又指

取當五前儀自

可立前也

里內渡座後

有臨時經座後

之人摸里

內儀大內指

經座後依每路

去也不知故實也今日想經御座前已上正上北面

次頭中將資季朝臣經上戶跪候年中行事

障子下依御氣也稱唯經壁下西座後東連

座前吳竹臺西北出瀧口戶台之歸入經竹

臺東仁壽殿西出庇柱內同南才二向自仙

華門退去次使內藏頭家清朝臣弄人侍從

賴俊忠氏家通實基中務少輔忠輔侍從師

成中勢大輔行家石馬卯範保藏人右近將

監浮盛重元兵部尉藤原盛基冰主人陪從

仲國朝臣基邦朝臣壽經

已上如陪從此外

所作人着座入自瀧口戶經

座後着座 南上西面人長 次一歎使座前盃

頭中將資季朝臣瓶子雜色陪從座勸盃五

位藏人題嗣瓶子取元次二款權大綱言家

良起座出仙花門取盃歸入就使座三頭搯脫

盃盃之搯此間笏自安袂去自冠上落前以直座前雖以勝事其作法穩使

也入酒瓶子飲了又入酒授使

了取笏搯着盃此座盃之法是更搯經座上盃

垣下座西猶如垣當在次居衝重殿上五位

次居捧頭臺螺盃銅盞於長橋東婁捧頭花

七次三款新大綱言實揖拍次居盃

盃先右足退立座後搯右迴經座中并仙花明

義木門立廊壁外明長門前六位藏人持未

盃搯器在底乍立指笏以盃不取折數元迴

惟瓶子以并陪從勸盃之人入明義仙華門木

經長橋軒間北進立使座上後搯脫盃先右

先懸右膝着之元頌直裾右手乍持盃以元

陪後勸盃人羞座之後自座下方入酒氣色

于使飲之浚澆濁受酒授使三放盃之間按

笏指逃右下跪以平并拍背鼻干九尚

少八願九少着之石尚少八願右干着之一

退立指右迴西座中歸着壁下座經三時

寂末之勸盈石匪下次敷重坏圓座前一枚使

座也五奉人前已上難色二人後之一枚信從上

次重坏使座前越前守隆範朝臣元少將資

後朝臣勤之近代近出司亦各依揖潭不

之時以共人令勤之今度每以依依之人仍資

瓶子所元陪後座五位藏人晴高使座重坏

退參如何右手例也瓶子所眾次捧頭花時高重坏了

退歸了次居長檣東妻下以捧頭臺首前次

才賦之權大納言起座下立向東着背更立

向座指右迴到長檣下指笏以花花末向

如何進使前向良坪使冠元了按笏元迴出

明義門着殿上次新大納言指下后着背櫛

先元後石起指右迴出長檣軒間跪砌上向元腰

指筭以捧頭花

插花末向瓦持之依可捧起

惟迴北行跪才一拜人前

向良宴

捧使冠瓦

方但其依不捧得後花於

類後是又故實也 頌向此起瓦迴

經本踏經仙花明義每名門亦看殿上沃

中納言以下沃之不善壁下之人自仙

花門退出沃之其儀同前沃權中納言以下

頌向翼起石迴退也是依過御前也陪從捧

頭疑冬

插花

有長朝臣沃之此外時高

集一度授之是進例也沃使已下起座沃主

上入御撰政冬進裏御簾自石灰壇間冬上

被俵大床子遍被語云須歸看殿上也然而

約主御時又先例人答可然之由了沃撤蓬

座公御亦饌雜人啟下之狼籍尤甚主殿

寮掃除蓬中人亦敷因座於東簀子南一

二間

大臣納言

并長橋

參議

御倚子如本

沃更出御其儀如初撰政奉杖持了使看簀

子園座

指了懸福於高櫺是故實也

次頭中

將實奉朝

臣候年中行事障子下攝政仰可台諸卿之

由實奉退去台之次推大納言新大納言

中納言鷹司中納言入上戸着簀子座

不懸櫺是

略說也大納言依幼少不懸之依有也

別當一人着長橋座次頭

以下殿上侍臣着壁下座次頭并忠高朝臣

起座昇座上長押跪年中行事障子下攝政

示氣各忠高稱唯退註壁下座後并送中

着當出瀧口戸台之經本踏還着壁下座次

陪從發方笛音次使陪從進立吳竹臺西頭

難色二人吳和琴立次舞人進舞先駿河舞

使立西方經竹臺東去仁勢殿上庇北三間次來子

列立滑前舞)自上蕭滯入其儀如初祖右看舞人自下蕭退

此簡予退出歸家小時新大納言未語云舞

了入御於北陣御覽使以下云云

參入云御

榎政

大納言

家良

實經

中納言

灌親 甲申 有衣

通志

美世

參議

平雅 實持 有親

親俊

散從

三位中將實雄

廿六月丁丑天晴是日近承前開白

世稱大殿

兵休拜賀也早且送書云今日拜賀一定也

直衣始事天集例未勘得其所為何様覽云

予答云天集元年十一月廿一日兵仗

初方

廿五月拜賀廿九月恙直衣令參院并大

内治櫛櫛

青麩 青下麩

前駟六人隨身布衣

疊輕甲之由有所見仍負永追彼例由所覽

倍也

此事和足院殿法性寺殿御記不見人尤不

重又知信記委記之彼餘說奉行諸事不甲

行人可尋

自堀川堂

彼堂西被造小家

出立先參内

經一条大宮二條

二條大宮夜張不融之踏
之是九條、説云、右可奇

於二条油小路

依午車人也

杭加馬列也出西面

四足下

稱不叶行步不叶如此

入右束門陣於弓場、

頭中將實季朝臣奏事由拜舞昇殿上主上

出御書御座

御引直衣江

大宮依台候弘庇

須臾經本踏退出次冬宜湯門院有贈物云

或人云於大宮面逢死人葬送云云

最不快事也子細見宇左記

車

棋獅庇予
兼例云、

蘊芳簾

兼用繪様定也是天
同下簾 每鋪物

垂簾如何

求府六人

午礼

午童

隨身

褙衣冠臺胡象垂袴
兵仗拜負如也

天儀

府生

下毛野同卦同升任

番長

近來

移馬今人居飼

依當色 牛礼

前駟殿上人

頭中將實季朝臣

頭并忠高朝臣

實後朝臣

永定朝臣

伊成朝臣

家清朝臣

題成朝臣

伊忠朝臣

經光朝臣

時高

題朝顯

忠成

實平

大江泰重

舞人

諸大夫

在賴朝臣

仲國朝臣

扈從公卿

攝政

隨身 褙衣冠 垂袴

舍人車副

不平礼

權大納言

八人 依天 兼

例扈從云

師中納言

二位中納言

前驅二人

藤宰相

九大弁

已上藤宰相九大弁之外

皆左大臣

元八月己卯晴此日故撰政忌辰日也於此

政取亭有御經供艱三尺阿弥陀繪像妙經

六部 導師被物二裹物一色二帑一結

色二帑一結題名僧被物一裹物一

導師圓眼法下題名僧六口皆籠僧也

此外有以時以供養准后分來迎曼陀羅

一鋪北政所分法華曼陀羅壽量品

書札五折勞

以故撰政

導師處政聖人予并准后密二向法所聽

聞今日未臨公卿推中納言二條中納言
元大并修理大夫殿上又五六人諸大夫
四五人也申剋歸一条已改爲直衣參
內細代車前駟三人自瀧口方參常御
所先是右大臣參入小時前開白被參內
兵仗之後直衣始予直衣冠如例隨身
上
臈冠蠶脰巾布衣色任云二番長二人
絕風流前駟六人衣冠殿上西三檳榔庇

車

青麤青下簾如鹿車
懸以鞞

自元衛門陣入化德門代經南殿後後長橋

等盡御座額間參臺盤所按察三品詔之

主上出御萩戶御引直衣予候御前以女房

以台前開白云二經二間方被參入先跪遣
戶外予

不可有帑上已入
是戶候場置先是舉常燈小時主上

入御前開白并予勤座次与前博陸教刻言

談多佞事并兩社行幸間夏撰政向事也

為備後要粗記去

博陸云擯柳庇無繪面以保延八幡指箇見記

大概造之出來庇全物者尋常之時不可然

八幡詣月依一月晴如唐車打全物人仍今

度略之又下簾隸物同依晴儀施風流人尋

常出仕之時天永レ為常下簾之中見内

記仍今度無隸物云云予云此會尺尤可然

又云綯代車每所見何様可候只可為八葉

次御所為如何予云寬喜之時以今案以杜

若花二書初用之先賢レ車文任意調之故

也被示云尤可然今度毳甲可盡袖思給如

何予云是庇車文也尤可被准用人

八幡行幸撰政之著深裝束人不可然人法

性寺殿初度供奉之深裝束今度可止彼例

人予云尤可然又云隨身袴レ按例之

風流同可矣人予云被追彼例不可及子綯

歛又云舍人裝束者令用裏萌木如何鈿
薄新制也予云亦用鈿薄裏萌木何事外
又云少將魚牛供奉儀深裝束可為何色
哉任道例可用和鞞人予云任天仁法性
非殿例也用蘊芳下裝束可且人和鞞何事
候哉又云今度一向可進天仁例彼度
平胡錄以下至鞞鞞自白川院調給也皆悉
傳而在之仍可用云々

又云皆削隨身先例多下藤隨身也番長如
何予云先例又為攝政關白供奉之間上藤
隨身一人不可削又不可用似也仍若遣
下藤藤隨身一人今度有御隨身被相削可
謂相應人被答云尤可然人多然者上藤
隨身不可若人予云申請院御隨身之時皆
用上藤今度尤可然人又云隨身袴可
為深分人可為萌更人予云深分雖為正

儀家例近衛司之時多用藍若萌黃人
被示衣可然天仁有繡物而被制制如何云
予云雖為新制已每事一不可有臣
難人又云舍人長時用烈如何予
云遣他人許烈有例於御共者不可然人又
云賀茂冬拾冰凌使行能可給舍人居調
可例人又為新制不用單人予云烈
舍人可有先例人如此單八新制也稍重惟

常多人又被語云火色皆練下籠衣或裏
面共打之或面打之裏張菩提院八道共可
打之由被仰之其上知足院令書結裝束板
云雖為兩說裏面共有祝之由有所見云
又云同抄每文出巡方用有文丸鞞替一說
也云二然者未見着用之例件帶云
不傳持云

此外康久以往事亦并輔通中將所望南東

申次人除目雜任事等不遑具記仍略畢

