

續百式錄

四之上

嘉

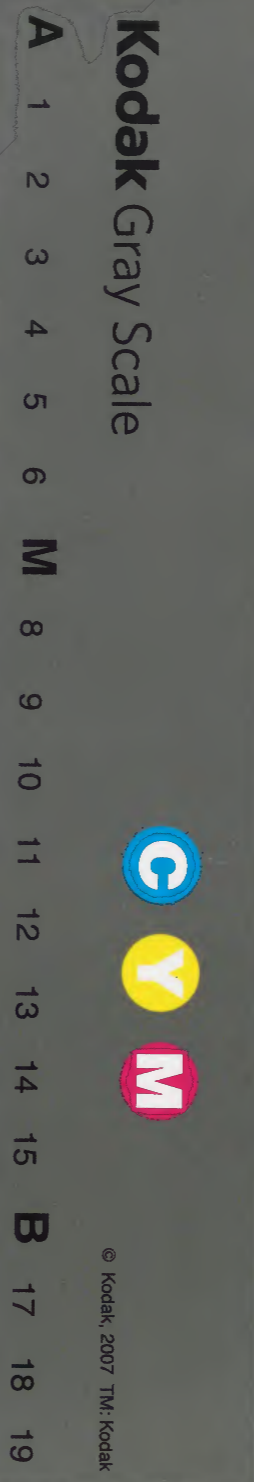
自延享三年八月廿五日  
至全四年六月廿五日

庫	文	閣	內
三三函	二四八	三三八	和書類
八架	冊	號	

和書門		
三三八	一四六	二四九
八號	函架	冊

內閣文庫	
番號	和 32808
冊數	24(19)
函號	163 123

共十



自延享三年八月二十日至寶曆四年  
十二月廿四日

# 拾齋誌

## 公家日記式

### 宇沼是貞



八月

二十五日 晴

實父方姉死去候二十日暇九十日着服候為師

届如此御座候也



八月二十五日

久我大納言殿

葉室前大納言殿

一明較院殿御一周忌御法事 保伴 信教

結參

廿九日辰晴未即口狀

乾例幣從來明晦日晚御神事從來月九日晚至  
十三日朝御潔齋二候為御心得申入候也

八月

廿九日

賴胤  
通兄

日野侍從殿

宗對馬守殿 於江戸表對馬守方細川越中

守殿姊妹去九日結納儀相整同十三日入輿婚

礼無滯相海候

九月

二日

御出本法寺上御供 左膳 藏之助 前大納言振上

御對面

四日 送經 太秦法雲院上御使者 求馬

金百匹 自證振上 五日 小出堀十九日 役人曾我

清門 大西彌右衛門 御築地破損不見分明六日 出指交

毛 毛之也 届来儿

七日 加茂豐長守殿 去廿八日 御勢守隊 御死去届知

来儿

十二日 真如堂上御二方振為九大納言振 御圖及申割

御歸り

十三日 宮廷院板下脚一周忌、金百丈出香奠は  
進外、由末廣さけ帯十番、山科一安由谷治参上  
道迎院系上、同帳節由下札由礼、十七日宮廷院板  
由唱食由海由礼由出、由昆布由持参、十九日  
磯嶋毛見、九由、云右意

一野之室中納言孫由婚礼由程禮言は進、一長由不  
可令除服出仕之旨被、仰下名、思之謹言

九月十九日 信遠

日野侍從殿 由請、可令除服出仕之旨被  
仰下作由謹奉候也、思之謹言

九月十九日 資枝

北小路刑尸大輔板下除服出仕之由礼不号三付  
御勤由頼由史由進

御所親王由方、園白公女由由方、坊御由由、其不  
北小路由由勤は進、廿日坊御板下除服由出仕

由被由依之禮一折、恰上合は進、北小路由由史一折は進  
廿一日、宗對馬守殿由婚礼由收由史者は進

伊豫守由由史去由悔は進、廿一日、  
加賀守由由史

西野鳴丹、藤嶋ヨリ上京、帶備中松被  
越前守結、廿一日、愛宕山、由代参、中殿

廿六日 相國寺慈照院 昨由法得度日限法指定  
 廿八日九日幸仍改由以來 牧野備前守  
 國東為所攝攝由明後廿八日未月二日五日之内  
 已刻了未刻迄備後身殿亭之法可被所由志之  
 無法自由之由童形又八由若号之由方極之由得者之  
 以可之窺 即攝攝以且又五日之内法可之日限明誓  
 申刻迄之由物亭之由作少以此法各迄了又由  
 由傳之由日付如以上  
 九月二十六日 尊室家 雜掌  
 之由家 雜掌  
 医野井少將家 日野侍從家 持半之意也

二日 退之由廻覽後久我家之由由可之由以上  
 二十七日 野之宮家 宗慈院 攝由得度未月二日  
 治定故申入之 牧野備後身殿之由行向之儀明  
 廿八日 延外之由只今由未九月未月二日 冒雨日之  
 内法可之由先達之由被入之由通法組合之由  
 合一紙之由書付未月朔日已刻迄之由我亭之由  
 之由以此法各迄了又由由支傳被中付如此以  
 以上

廿九日 勝軍地藏 三年 一念之由西法事料信也  
 医野井 日野侍從家 尊室家 雜掌  
 之由家 雜掌

十月廿五日 足利法二方極小法香典長國寺行也  
送野井家備後殿一行向來月留法侍者ヲ以テ  
入在法一所直轉入以

十月朔日 癸亥晴 長橋法玄園(西野)在也  
法玄指申出之 室意院極之西野在也合之百大  
法極代水之ん中(中)法布三千本侍從極ヨリ白  
也也三卷白羽二重一匹法是布也十本自修院  
極ヨリ明日法得度(中)法進 普照家室意院極之  
極子解法進  
二日 烏丸極極子解法進 體一折侍從極出入存

一 進乙刻烏丸家法出 石野新九布白大繪  
鴨上元先月廿四日歸京仕由 乙黑存宗園  
有鳥人形草上元  
三日 吉高院(大印)乳人山梅安使 松川中老馬  
引哉 四日 牧野備後守殿(西野)在也  
法及中每恙由上京極言以依屋東側法極嫌以申  
八 法障 卷之百餘年存之今本同由法也  
十 烏丸家不生細一折侍從極中歸り存未元 五日 養春院  
袖上元 六日 松波越前守依直賴今日相結  
有在法中入寶意院極出入法是布未元 誓願也

大由乳人蔡送安孫子系儿

宗對鳥寺極、伊藏出歸國伏見殿由往來由歡  
神似進

八日太秦、自隆院極由參詣香典百匠申刻由歸

九日其家之家業望懈怠之儀勿論、以事

歌言之儀者堂上一統之相房之儀、修事雖為

何家儒言有識心裁之儀專要、修事右者文

文單水相觸修前大樹由由趣意、以此度從

園東來及、差園更諸家中、可相觸吉可也

得至意事、鳥丸以系極、三本勅許、知中未

一由續書參上、永升重助、牧監物同道吸物由

酒出

十日、裏松極由入、未刻過由出

一系院宮院費去從今日至十二日三、今日之間廢

朝、以為由、得入也

十月十、賴胤、通兄

十二日午之刻過由出

十三日亥、由玄格申出參、西野左近相勤、申半刻

過由歸

十四日、太秦法雲院、西野氏由香典百匠

十五日鳥丸宰相出入

十六日大出乳人宿坊隨心度臨雲院中臣情子

出香典方金百疋進

十七日松平丹後守殿出參勤出仕者伏見殿西野

氏生綱一折進

松波御本守相結

對鳥守殿今廣江方表首尾能出昨得國仕儀

依之方令三百匹未几本行坊尊勝院極今

月中旬出上京也

公儀表首尾回由未几

十九日真乘院殿丹籠被坐

二十日鳥丸家一出入出供

廿一日松平丹後守殿伏出使御禮綿三抱使責

金二百匹未几自證院極綿二抱出使一百匹

勘子由小路極未年立坊御讓位出請

禪御即位右被作出之由傳達可中之旨傳奏

宛被中渡修也

十月廿一日公露——追而由廻覽後云

囉亭入谷通也松波資色結安孫子忠

治今日迄相結

廿二日已刻出歸籠小小路新獲人友任之御



廿三日 皇太后御出 生綱二尾 姑上 當舎取

鳥尾 帛巾 納之 振出入

上布 正百出 今日 出月見 拜申 羊刻 互加 嶋園道

参上 出見 相御 禮二 本自 證院 振上 凡今日

出藏 着鳥 九振 一御 祝義 赤飯 正進 出家中 拜

領 夕飯 燒物 繪 正下

廿三日 久我家 一家 宗門 鉄鉈 改 君出 不葉 富家

一木 下之 改出 凡 鳥九 幸相 振 由 由路 振

出 入 出 園 及 之 御 参 内 末 刻 新 王 御 殿 御

即位 御 即刻 御 退出

廿四日 東園 様々 廻状 才右 侍 事 濱 嶋 庄 在 之 儀

一 せい 五尺 八九寸 程 中袖 下 下 三 尺 九寸

一 歳 亦 拾 九 歳 見 け 三 拾 三 歳 相 見 上 以

一 月 額 法 引 麻 三 寸 五 分 程 一 色 白 久 齒 並 常 之 通

一 鼻 筋 通 一 目 中 細 一 魚 目 長 なる 方

一 右 之 方 上 常 二 寸 三 寸 程 五 寸 程 五 寸 程

一 左 之 方 中 巾 之 方 三 寸 程 十 二 寸 程 五 寸 程

一 逃 去 里 帛 着 用 之 帛 三 寸 程 五 寸 程 綿 入 小

袖 但 紋 不 凡 之 内 橋 下 之 單 物 之 色 袖 紋 所

同新同白部内ちん

一 脇長貳尺五寸 鐔無地ぬく平人金福人模様  
さへ志んちう筋金有小柄るこ生相多しやう  
かい赤銅に地切羽をハき合さや忠中尻・中  
銀より

一 ちのち袋よりさうしや組うし合入

一 印籠但多し死給

右之者悪黨仲間を異名日本夜郎とす  
此も常命左根三名要す

右之通之者於有之志を不に置置御料を代

官私領主領主地頭へ申出をさうしに江戸京大坂向  
あ之より不許可達はを見及ゆ及れを可  
申出は若隱置指自服ヨリ相知れ志可為曲事

宣十月

廿五日由玄格申請求馬后

廿六日由佛参 自證院板 宝慈院板

廿七日亥刻平油小路通長者町下ル處出火

廿八日百万遍方丈に昨日請待之長由使由菓子

長由使由菓子

一東園極不口状 未月廿四日純新嘗會

從今月廿九日晚御神事從來月廿二日晚到廿  
廿日巳刻御潔齋以重服法申去到廿六日朝  
可社神事二以以爲法申得申入以也 口状

未月廿四日純新嘗會從明廿九日晚御神事從  
未月廿二日晚到廿六日巳刻御潔齋以重服法  
法申去到廿六日朝之社神事二以以爲法申得

申入以也 口上是  
未月廿四日純新嘗會從未廿三日暮六時到未廿  
朝上夕時社神事類之鐘之吉停止之事

一從廿四日朝六時到廿五日朝六時時御築地  
之内僧尼法林之輩并不降之輩往及停止之事  
但其形倍鮮二二二二二以分穩便之往及二以分  
不可若此事

右——口上是火用心之儀常之可若申以得  
一在此節御神事二茂相成以右別而望社作付  
可持由各道之申入之旨由傳被申付如形以以上

十月廿八日

十一月一日爲九家之朔二蛤右法誕生日爲法祝  
儀之爲九家之法祝蓋一折口二候法儀者一

折體出格舞一 出巡礼一 巳刻退 出倉九家  
 一 持明院極出文子 出元後 出礼 出入 未札 二日午  
 申刻出 歸り 烏丸 宰相 極 出 入  
 加茂 豊後 守 殿 去月 廿三日 伊勢 守 家 督 豊後 守  
 一 云 出 違 江 仰 舟 由  
 三日 烏丸 家 出 之 伏 未 札  
 四日 右大弁 極 出 入  
 五日 右大弁 極 出 入  
 六日 出 入 午 刻 之 烏丸 家 出 入 出 供 牧 監 物  
 御者 一 か 二 酒 一 徳 り 是 也 野田 佐 左 衛 門 守 日

御者 許 之 出 礼  
 七日 米 四斗 御 門 原 爲 入  
 八日 午 刻 之 出 歸 館 烏丸 右 大 弁 極 出 入  
 九日 出 入  
 十日 烏丸 極 出 文 子 出 入  
 十一日 右 大 弁 極 出 入  
 十二日 御 入 甚 奮 門 在 西 下 札  
 十三日 右 大 弁 極 出 入  
 十六日 未 刻 出 出 出 供  
 十七日 午 刻 出 歸 り 出 供

十八日申三位昨日上京乘笠袋皮卜毛白丁管具

三人前送借出入右大兵板

一七所河浦(幕河伊藏引紙)

十九日口上廿四日新嘗會之長湯非役之湯方湯

一 家乘奉(度)之(内)入以儀可為停止事以方可

被仰付以事右

二十日右大兵板出入

廿二日出入

廿三日出入

廿四日勝軍地藏(鳴井)為丸大納言板出入

廿五日右大兵板出入百万遍(自證院板出入參詣

裏松板出入

廿六日富田新三位參上 巳半刻出入 御拜<sup>佛</sup>參上

教角院右近

廿七日御代參松川固本為丸板出入今日出入祝儀

硯蓋<sup>進</sup>以

一葉室丸大兵板(鯛蛤)之(内)出入御代百丈出入文匣

之内

午刻出入歸出入供 五百娘板不入者大體二出入

一 帶御筋為丸大納言板不入生鯛之右大兵板不入節

十瑠林院板不願斗ニ 由者 右近 同

右近 此一ニ忠出まぬ兩人ノ合る百丈結の  
由祝儀此下

廿八日豊岡板一山のいもくこ一人参牛房由  
一周忌ニ付此進ル

口上 今度大川筋由普請由入用言役銀村ヨリ  
惣屋方一板無以存希ニ通惣屋方形ニ納子形被

此係来月廿日迄ニ之我家一由出出ニ可被成下  
此後各進下入之旨由傳被付如前ト以上

廿九日竹内民部檢少輔入上縫及此由入礼由元服

由礼 葉室家一昨日密相来以爲由礼廻赤貝

此進 廿日由女大隅一松川鳥目一貫文八朔由祝儀由  
由礼烏丸由父子由入柳尔板由入 九条家不

三吉山及由音物由中来ル

十二月 由代参来る左膳 小森普次藏人ヨリ  
例年之屠蕨白散献上 尊勝院板不由菓子蕎

麦来ル由上京之由音物之内 加る及 轉中由  
由女

宴申由是日由昇進之旨爲由飲由女此進由由礼

葉室左大臣家出入 善勝院家出入 光善寺

密掛上ル申刻出出供

二日午刻邊出泊館右大臣家出入申刻日野西極

右大臣家出入道二丁出出 廣揚 柳原家左邊

小折紙今日出出知也

三日鳥丸家不廻赤貝侍從極鴨三羽自證院極

一由寒中見見廻来ル

裏松外山北小路家一求小折紙出出知也

四日鳥丸家右近如例年寒中伺出機嫌出者花江

秋以日柄出者方江似進以出返答出者江

出目出度思石由 出入極出奏等来十日江作

氣出也 去年出讓位已後出即位已前可江

初立后儀由出治定儀小妻来勤親族中一も可

相違心事

十二月四日五日御祈一左近 朔二出花一筒七種

白梅水仙梅三々々々 葛梅七んりり右

寒中伺御掃掃出上裏松家出入 鳥丸家左

近山も又人參二切り三枚三十三んりり云

十

六日西大路極座之股出礼札 鳥丸大納言承出

入

七日大秦法雲院(伊織)合百尺出香真誠心院

極座百尺日存 本法寺殿不密相一齋献上

八日鳥丸大納言極(體)一折進以 善勝院極出

入

十日鳥丸家(法祥)承出太刀一腰干鯛一折五

出馬代銀拾兩一疋以上法基物一両 大納言極(

生)鯛二摺林院極(磨)斗五 侍從極(

生)體部大納言極(在)るめ連 隆林院極(具)盡

自隆院極已刻出 相結參(左)近左膳藤治

求馬

十二日

一鳥丸極(主)斗出太刀一腰干鯛五出百十兩

已上體部右大弁極(具)盡一折大納言極(鯛)蛤

一折隆林院極(自)隆院極(雄)子一折宰相極

身盡大納言極(ヨリ)體(一)折隆林院極(不)御

祥(法)進(礼)也

十三日法(古)拂

十五日裏松極出入



十六日如左の二折献上 福田万石等鳥丸宰相  
一椽出入

十七日晴小森浩治等八人屠藁白散献上之御禮簀  
をりて

十九日晴東園家口状未廿一日御内侍所降付  
御神系從今晚至廿二日朝御神事ニハ仍為御  
心得入ルヤ

一日野西椽今日勅向之由申来ル 七ウ過勅許  
由申来ル鳥丸家一左近及御知セ由申来ル父子  
椽出入柳原家裏松家北小路椽葉室宰相椽一椽

知セ由申来ル参 酉刻由参内右大兵椽由同道  
准后椽 親王椽一条椽 近衛椽 柳原椽 廣揚  
椽八条椽日野西椽由申来ル日小雪 吉田御冥祇  
園一御代参已刻右大兵椽御同道 二条椽一  
椽由申来ル鳥丸椽一椽入申刻御帰館

廿一日晴日野西椽生籍鳥丸御古話之御礼  
南都春日社一御代参下部

廿二日晴今日御習礼ニ付由申来ル由申来ル柳原  
家廣揚家裏松家日野西家 極藤ヨリ昨日一通  
由申来ル御請申来ル 御觸来ル来ル廿三日御す

まゝひらきまゝにまゝにまゝにまゝにまゝに

佛觸来ん

振劬伯吉の神主伊守部山城大和河内

和泉振津右任吉神社佛容破損并為修葺佛

寄附合正下之土袋内勸化且御府内武家方寺

社并所中勸化御免正下御武家方寺社所中

去来卯月より十二月迄之内伯吉社役人相廻り

て御勸化の上袋内儀を来卯三月より来辰三月

迄之間社役人九寺社奉新造印の勸化仗持参御

領私領寺社領在所可被巡行尚志之輩を物多

少より以て後高進名御料志御代官私領を領

主地頭より下中袋の宣土月河内國河内郡

平園大明神社勢水走主殿上二同

一今日御習来二付左之御方御出鳥在御父子裏

松柳原原橋日野西相結松波左馬門尉大隅雅樂

權助丹上園治三上福之助牧監物窪田尚安福田

万右造門

廿三日辰半刻御出鳥九右大弁振御目及長橋御玄園

御すの御断は如上

一安勢明日午刻御入来二高進三由御信申来ん

廿四日柳原家春宮様立方之傳奏仕作出由上  
柳原廣橋裏松北山邸日野西豊島家

廿七日祥雲催以出入奉頼入外山家因新近言  
御不芳故出断極蔭(三通)為持仕走之 田中生持  
御門中知之事以書中仕作入 鳥丸家 笏一鷹  
折大納言流ヨリ 御盃基物一雉子一折宰相極ヨリ  
監齋一折 瑶林院極ヨリ 鯉一折 兵部大補極ヨリ 自  
證院極一鴨一折 大納言 貝盡 一折 宰相極 于 鯛一折  
瑶林院極ヨリ 一生鱉一蛤 河本理右侍  
江射五自證院極一鯛三尾 心り 五右近上ル 御持

加寿十田中村ヨリ上ル

廿五日鳥丸宰相極御入 頭等上ル 吉祥院村御持  
一高 磯嶋村 三樽 諸村鴨一儀 嶋九七島

廿六日巳半刻出歸館御共 塩鯛二山 漆傳多 小鯛  
十五稻野<sup>情</sup>上清園寺極ヨリ 職事 祥雲ノ御音  
物出少ヨ来ル 鳥丸宰相極出入 鯛蛤三上父子  
上ル

廿七日子午刻御出門

素襖 赤駈 松皮信濃介  
如木 柝 布衣 三上 為介 左膳  
如木 安孫子 同 頼母 御 務治

少番取

傘目

日ハ沓押

日ハ傘押

笠藪口鳥丸寄相極兵部大輔極御同通

一鴨一折二兼河山本啄丹福田岩室者舎長平松川

一生翹安孫子忠治具畫一折六御門裏中籍一

鴨一福田万右馬ノ干籍自證院極一雛子二

松波存信ノ尉信原介右馬一籍具畫越前守銚

塀引日人一生翹大七い生駒一生翹蛤野

田一三桂王平牧監物青木大炊介一籍一折二池

嶋丹下 一賜二窪田尚安一御後 摩地 長平

求る 一鴨一長尾梅津 少翹十梅津長尾 一大厨平

一清一津く三十五多うさのあさよく小次代さき情心より

一賜二多うさのあさよく小次代さき清心より一大厨

平二 大東屋珠や三馬や 一御後 大東 御極一中

父子 御樽大極東地并相結法福田三上父子福聖

厨長過る方の安孫子桂丹治新七立花や本具や乃也

物系やし也や ちさくや合也長左馬左ら今方左也

る家吉祥院村下津村村坊村并上免治窪田左

門窪田尚安山本玄順能鴻生駒中村鳥丸家

監物大炊少左主平并口平左

廿八日生鯛二百々後上生鯛一折極蔭(申次)之  
出返礼一友勢(生鯛)吉書之出返礼青田正足  
出鯛(烏丸宰相極出入)

一廣橋家(出右刀干鯛)出右十支近紙(未)自證院  
極ヨリ干鯛一箱出返礼奥方極(鯛)一柳糸極

一(代)一貝盡一自證院極ヨリ干鯛一  
日野西極一(一)雉子(未)自證院極ヨリ中院極

一(一)一葦室宰相極(干鯛)一吉原極(鯛)一  
自證院極ヨリ鴨(羽)山中極(干鯛)一豊島極(鯛)  
裏松極(出右刀干鯛)和山極(貝盡)三室極(一)

一(出返)礼出右丹次九半出宰相極(出)目道  
諸家(出)礼一烏丸極(出)言兵部大輔極(生)鯛  
さ(一)折(出)納言極(干)鯛一折(出)極(下)鯛一折宰相  
極(出)鯛一折(出)進兵部大輔極(厨)平一折(出)極(出)  
貝盡一折自證院極ヨリ兵部大輔極(鐵)漿直極(出)  
奴落出(出)儀也

一烏丸極(出)出(出)納言極(生)鯛一折(一)宰相極(鯛)出  
狩衣一領瑤林院極(干)鯛一折(兵)部大輔極(生)鯛一尾  
出進(出)納言極(雉)子一番宰相極(鯛)一尾瑤林院  
極(干)鯛一折(一)自證院極ヨリ出進(出)極(出)儀

之由返礼ナリ 裏松極出入 出蕨相は進出地ナリ  
廿九日日野西極へ生鯛一蛤申次之為由礼は進出  
羊切を致為由程儀上ル 養春陽自詮陽極は日布一  
包上ル

一鳥丸極、鯨一折ニ歳末由程儀 一菓上ル 石野彰九郎  
鯛 一折ナリ 近藤之喜(上ル)為歳末由程儀ナリ 鳥丸極  
出入 由歸館由供 一鳥丸極ヨリ 仲津鯛一折ニ大  
納言極ヨリ 鯉節 運宰相極ヨリ いせの蛤 兵部大輔  
極ヨリ 鮓 折直姫極ヨリ 自詮陽極へ 塩いせの蛤ニ菓  
卷兵部大輔極ヨリ 雉子一折 直姫極ヨリ 一由指ニ科入

光善古ヨリ 一久我極ヨリ 来春常由殿由祝由  
孟元日二日三日七日十五日之内何日由参リル哉  
自俊通承合可ク入之旨儀 養元は示由ハ由得由  
意儀

十二月廿九日俊通 右京大夫殿 右少辨殿 兵部  
大輔殿 檢右少辨殿 滋以二日可系ハ由由 出系之日  
由由 示由 示由 示由  
廿日鳥丸宰相由入 歳末之由程儀 皇室宰相極  
同由 皇室宰相極由候々み 廿日二十為歳  
末由程儀 来春由居いりや 鳥丸極ヨリ 鮓十

歲末出祝儀于朝一箱自證院縁

一葉室宰相一師出之出返礼五百疋縁一鱈一折

歳末為出祝儀也

一頭中将縁ヨリヨ已刻無延可ハ泰集於修也

一頭中將被申請ハ関白安祥礼ハ立儀ハ否ト示

関儀仍ハ入ル也

十二月廿日實蓮菅少納言殿 権右少将殿

一頭中將縁ハ小朝祥ニモ家礼ニモ少ク依テ芳取立テ

由小朝祥年刻家礼已刻之由

一豊国縁ハ求テ出合方銀百目ハ進ル

一鳥丸家ハ左膳出儀縁一言ハ進ル出丈左膳延

紙出丈ハ一箇刻御出御供

延享四年丁卯年

正月

元日辰晴 内侍所一即鈴料十疋

一辰上刻御掃館一已半刻出出鳥丸家

一六納言極(生)御者一折宰相極同嵯林院極同

一金百疋 右近百疋 監物外一御者極方一御筆法

一白地衣進上之

吉田御靈社祇園社御代參

一鳥丸極ヨリ干籠一折三宰相極一山鳥一折三六納

言極鴨 嵯林院極ヨリ自證院極一堤籠一貫



大納言極小為伊夜儀之

二日己晴鳥丸家一佛仗參大納言極之出有儀小

朔十五 自證陽極ヨリ為出程儀之

一午半刻佛禮出出 佛網代押筆籌大納言極佛同

送之

三日午佛形年人正日冬辨官勅許御款中未九

一大隅推年格物賜一折昆布一折佛符一献上佛

諸家佛禮出出宗對鳥守加倉豐後守夕(出程儀

正似之錫嶋松平越中守夕(因以

四日未午刻佛帛館 午刻五佛出諸家佛禮

五日申晴 金昆羅札持參窪田尚安

六日酉晴 葉室宰相極一從三位勅許佛款佛改使

七日戌晴 佛年玉佛扇子納豆上儿養春院一鄉

熱百姓佛禮申上儿一扇子献上过等安平藏一

佛益下人穴松波三人大隅福田文子牧三上藏

之从过平藏等安 佛益石下馬金屋三人

八日亥鳥丸家一母江參干鱈三大納言極一干朔

上宰相極一折瑤林院極一兵部大輔極福壽丸

極一佛扇子壽丸極和服極佛子在江進以延紙

三束以桂青木牧三人并玉升一尺長拾枚以步地

牧野右近在馬(一)自證院様ヨリ一勘ケ由中略  
極ヨリ口上覺牧野備後守馬(馬)年始佛祝儀  
未ル十五日十六日支(之)内已刻ヨリ午刻迄(内)正  
仰合佛勝手次第佛出可(之)如(之)在佛童形又者  
御不芳之佛方者以(之)之(之)仰入(之)佛行向(之)佛  
方極ハ佛出(之)日限且佛組合(之)儀佛書(之)正  
成來ル十三日迄(之)我家(之)可(之)仰(之)此旨各迄(之)可  
中入(之)旨支傳(之)中附如此佛(之)以上(之)正月廿  
一(之)一(之)佛(之)東中(之)一(之)佛(之)是後(之)後(之)我  
家(之)佛(之)早(之)一(之)佛(之)以上(之)一(之)午(之)刻(之)佛(之)出(之)佛(之)供

九日子晴 日夕雨少 一巳半刻佛帰館 一葉室

宰相極佛出一尊勝院極金百部是佛指代  
自證院極茶碗五(之)為佛祝儀

十日丑 晴 烏丸家(一)左近佛買劍佛節(之)蓮(之)由

宰相極(一)一(之)款(之)七(之)希(之)八(之)處(之)以(之)自始佛祝儀  
以戴之佛礼 烏丸宰相極佛入(之)未(之)午(之)刻(之)之佛

出佛因道

十一日寅 晴 自證院極佛佛參百(之)方(之)遍(之)去(之)如(之)堂

佛樂福壽丸極佛入(之)未(之)步(之)野(之)在(之)自證院極  
干鯛五(之)瑤林院極ヨリ 芭堤館(之)兵部(之)大(之)輔(之)極(之)

干體土福壽丸極ヨリ

十二日卯酉午刻過法出法供 一牧野物大納

言極今日御祈仕正和奇御用未船繁ク有り有之由

付算東一江仰米米五十石毎年江由由為法

七江由入由 一今日鳥丸家一廣橋由二方

極節二付年極由持口由あは下廣橋由昨

極心由中由來ん奥二江由相為持江米江

十三日辰晴牧野備後守亭修

列如創 三升上徳寺永升丹波寺 山鷹十由

如創年寶急院ヨリ 一久我家一 日野辨米

十五日行向牧野備後守亭修

正月十三日

一鳥丸家一難十辨極一曆斗二自證院極一自此方

江進以法返礼

十四日己晴中御門家ヨリ鳥丸極法壇米之法祝儀

江仰進百万遍方丈ヨリ養春院今度奉堂新

初二月十五日江相催以大重之儀有法屬去格

別之法及取法テ叙ル由

一申刻法出鳥丸家一法宿

十五日午晴風寅刻相國寺第出火

一辰刻二条表に行向鳥丸極兵部大輔極中院三  
条西其外以上出八人出同道五辻極出集御  
供参押笠籠草履而部人語合丹次小堀も  
出出求馬(出祝儀扇子三箱青洞二十疋  
一鳥丸極明日出節出進出極出江印進出  
一裏松極出入

十六日未 微雪 一牧野備後守(寶意院極ヨリ)  
為出祝儀金三百疋 昆布五十疋出出参一鳥  
丸御父子出入 右近大炊尚安出参上一光善  
寺入来扇子昆布十疋自詮院極扇子三疋為出祝儀也

十七日甲 晴 一葉室宰相極(出出参 明日

出入は進出出出之出返礼  
一慈光寺返ヨリ来廿三日越步三本之令持参給之  
旨被仰下候也正月十四日澄仲 頭中将殿一

指右少辨及奉(追而来廿二日己刻可被執儀也)

十八日酉 晴 八幡(出代参武兵衛十二洞茶代百  
一文 一葉室宰相極出出今日出節井上勾當来

十九日戌 曇雨

廿日亥 曇 午刻過晴 一鳥丸宰相極出入

廿一日子 雨 上京大西掃部頭

廿二日 丑 晴風 御所へ越打敷上 扇子二本裏白

讓葉半紙二段之ノ上書ツケ 一鳥丸家ヨリ

御増米為法祝儀 御文庫内未ル

一牛刻出出鳥丸家

廿三日 寅 晴 一鞍馬書之 法代参九ノ久

者角院右近 同次出祈禱出札 執上壽余院

一申刻御掃リ法供参

廿四日 卯 晴 戌刻より兩愛宕法代参 以多喜法札 執上高

脚山本願院 一百疋 壬生地藏 法代参 如例法

積條六包未ル酒出ル 一上京鴨井

一亦升寺勅参上

廿五日 辰 晴 一延紙十束光普寺 園東下向 亦為

法鏡別法巻ル 一卷 投系 神供物之束 銘ニ由

中法正上ル 自證院板 法祈神供物 御指中

氏正進ル 一参上 富田内藏権以

廿六日 巳 奥田方馬以 法被系 墨書下 執上 寺宮神

之代 一長澤寺法書殿 御上京法是也 法史者以

廿七日 午 晴 寶慈院板出入 一正親所板ヨリ 三通

未ル 未月十二日 春日祭可令参向 給之旨被仰

下准仍内へ申入 准也 謹言

正月廿七日 実連

出法文未月十二日 春日祭の令矢参向之令謹  
奉儀 心燈護言 正月廿七日 實枝

一鳥丸宰相板出入

一御所(正親所板)上郷法寺法尋(法尋) 一鳥丸

家(長法寺法尋)女(法寺)法出(由)中(未)

廿八日 晴未 一日 野西板出入法参向(法)作(法)

悦 一系上(大)理利(刀) 一鳥丸(大)納言板(出入)

一福田(平)常(人)竹(簀)抄(り)上(り) 一長澤(家)子(給)一箱

一(生)翔(三)未(九) 一(富)田(内)藏(板)頭 以(殺)春(日)祭

出参向(法)悦(中)上(り)法(對)面

一長(法)寺(法)寺(法)出入(未)法(口)法(祝) 一把(旁)在(法)寺

押(付)夕(法)膳(法)料(一)什(土)菜(外)法(列)法(吸)物(色)

出(儿)濃(茶)出(儿)自(證)院(板)初(而)法(對)面

廿九日 申 晴 一勸(修)寺(家)法(入)年(始)為(法)祝(儀)之

一長(澤)家(一)法(文)在(法) 一(正)親(所)板(ヨリ)一(通)未(月)

十二日 春日祭(可)合(参)向(給)者(依)天(氣)執(達)如

件 正月廿七日 右(中)將(實)連(奉)

一(謹)上(檢)査(法)寺(及) 法(他)行(由)中(未)

一(層)申(社)法(代)参

二月大

一日酉 一長澤臺波古殿ヨリ 自證院極初分出

對面出接抄生朝ニ尾御奉のりニ拾取来ん

一自西前 未レ四日 舞伊後おをす海ヨリヨリ

一外々 未レ四日 舞伊後おをす海ヨリヨリ 日即若大

納言度 一推方少辨反 一吉田祇寔出代

参左膳 一長沢家 出者一折 出進 出美社伊

織 一鳥丸宰相極出入 裏松極出入

二日戌 晴 一北小路家 中務權大輔勅 許之

出候 出進

三日亥 晴 未刻ヨリ 雨夜入大雨 一鳥丸家 于鯛五

一折 大納言極 于體 自證院極ヨリ 出舍始 存 出進

一巳半刻迄 出物衣 于鳥丸家 出出

一長沢家 波切烟奉 一箱 于鯛五 折 一廣橋家 出

入 出参 向 出候 一帯 出候 出 多 出表 出 出 出 出

一 事 出 出 出

四日子 晴 申刻 出 出 館

五日丑 晴

六日亥 晴 一吉田家 奉幣 出 傳授 依之 出 太刀 出 出 代

十兩 出 進 候 神供 米 出 并 鈴 鹿 因 幡 出 一 出 出

吉田靈社中松木家下一久我家下純春日祭參  
六向江仰出上未十日朝發足十三日晚轉居京上  
為法福中入上也二月六日資技原大納言殿新  
大納言殿

七日外晴 一城中身殿ヨリ各官勅許之為法出者代

- 一 劫百丈未一山嶺缺上七他宿一廣橋家法文
- 一 庫出文附講尺日野西家法文庫色紙三一裏松
- 一 家今里燒鉢抄有卦為出祝儀之出生三參
- 一 葉室宰相極法講尺文庫江進日以華室家
- 一 文紙一箱出引鮭一卷自謄臨錄一出有卦為法祝

儀未几

一 申刻鳥丸家出出供參

八日辰晴 未十二日純春日祭辰十日晚至十三日朝宮

申出神事仍為出心為中入上也二月八日

日野權右中并殿承上申刻五山尾館

法供參 一久我家ヨリ出用之儀法向山家未三

十人江出出山中未山物名寫上參伏見豐後橋

乃破損上并承承信由備後中殿中未山也法武

九日巳小雪 一鳥丸極ヨリ大納言法加多之櫻箱



瑤林院家御菓子兵部大輔様ヨリ御着る為御贖  
 来儿 一葉室宰相様ヨリ宰相様于鯛二枚五百疋  
 御菓子三箱御返り 一烏丸宰相柳原家御入来  
 十日午 晴 裏松様御入御菓子御持参為御贖 一庭田  
 宰相様御入来御返り 一京極宮様御返り 一葉  
 室宰相様御返り 御返り 御返り 御返り 御返り  
 由之 一坊城家御返り 御返り 御返り 御返り  
 八 相様御返り 御返り 御返り 御返り 御返り  
 一 刀笠茶舟苗芝高之儀 御返り 御返り 御返り 御返り  
 一方本持三丁笠寫卷三竹馬二押西人一御所

准右出殿親王御殿一条家御返り 御返り 御返り  
 十日 晴 御返り 御返り 御返り 御返り 御返り  
 十一日 晴 御返り 御返り 御返り 御返り 御返り  
 御返り 御返り 御返り 御返り 御返り  
 十二日 申 雨 雪文子半刻出火油也路下立賣 一相結  
 一三右衛門丹下右衛門 信濃  
 十三日 酉 晴 相結丹下三右衛門松波右衛門御返り 御返り  
 一守白糸一守丹一守女 御返り 御返り 御返り  
 御返り 御返り 御返り 御返り 御返り  
 南都不上京九御返り 御返り 御返り 御返り 御返り

出樽一五白姫酒(山のいもゆき)一箱 一鳥丸家  
 大納言極(昔十箱)臨林院極(山のいもゆき)一折  
 兵部大輔極(油燭一挺)福壽丸極(田壽丸極  
 南都犬一色)五白姫極(油燭三挺)為土產は進  
 一裏松家(暮積一折)因り一堀川出池通上  
 十所出火牛半刻より来之下刻迄焼ル  
 一申刻迄出出法参内准后法所親王出殿関  
 十白御亭鳥丸家(出供参  
 十四日戌 晴 一法所(油燭三箱)献上 右近持参  
 親王出殿(因り三箱)献上 鳥丸家(大納言極)先

十刻出入之出返礼出文三参ル 宰相極出風氣之法  
 見也

十五日亥 晴 裏松極鳥丸宰相極出入 一法下行米  
 来ル 十七日 昼過キ 法藏三宰相極(トハ)各雨天  
 二以也 十八日 出渡(江崎)由ル 来ル  
 一葉室宰相極ヨリ 倉ツ 紙拾来出うけ入 付自  
 證院極(五白姫極ヨリ)出文附出文連来ル  
 一鳥丸宰相極出入 出出一筒出文連来ル  
 十六日 子 晴 越中殿ヨリ 鳥丸家法傳米之出飲  
 来ル

十七日 丑 陰未刻斗雨ル 一葉室家ヨリ轆具朱笠布衣

一俣備来ルル法藏（多喜持）米五石内（平）米引  
又四并五合駄賃引（テ）四石八斗五并五合法（内）

十八日 寅 晴 葉室大納言（左近）法益（甚）松竹梅

鳴（甚）金銀出器自證院（極）ヨリ生翹二并極ヨリ（此）  
法祥（實）為（法）禮儀（法）進（小）鳥丸宰相（法）法入相結

越（名）書一宰相（法）法（内）以（テ）葉室家（法）出（法）供  
参

十九日 卯 雨 鳥丸家ヨリ御烟竹盆（テ）大納言（極）ヨリ

女作花生（テ）宰相（極）銚塩引瑤林院（極）ヨリ自證

院（極）法有哉（付）法進一葉室大納言（極）ヨリ具  
一畫一折自禮院（極）ヨリ（セ）一簾一組為（法）祥（實）法祝

儀（法）進（小）法進禮来ル鳥丸（法）父子（極）法入  
右近松波（實）由（三）上南（法）法下（向）法北（小）并為（法）

禮儀（法）節也  
廿日 辰 晴 未刻五御出鳥丸家（一）葉室大納言（極）

一法入（法）向（之）法進（礼）  
廿一日 巳 晴 在（取）下（ル）鳥丸（法）申（之）半刻（法）法歸館（法）

供参

廿二日午 微雨 成服集人正殿 弁官勅 許出飲之

如使出巡 礼越中吉殿 因

一錫鳥提津守極 出太刀一腰 出馬一疋 是為二種

弁官為出飲之 出榜一為 出者二種 真字ヨリ一為

一種 直之 出ヨリ 侍者一 延紙五束 出下以

二十三日 晴 未早天 微雨 出時 一參松越 本守三河吉儀 死去

一府 今日 出方 出之 出届 出上 儀 為 出届 被 伺 之 以

一南都 厄近 拍 監 上 京

廿四日 申 晴 越 本 守 參 上 一

廿五日 酉 雨 天神 出 供 上 石原 市 正 一 丹 後 守 極

弁官出勅許出飲 一去 十二日 為 上 使 西尾 隱波

一守 殿 出 出 國 許 出 暇 出 出 自 銀 卷 物 頂 戴

大御所 大納言 極 松平 右 進 將 監 殿 卷 物 符 領 為

出 礼 十 五 日 登 城 御 目 見 且 如 例 長 崎 如 古 規

出 仰 付 其 上 出 馬 符 領 之 出 如 也 中 未 也

二十一日 戌 晴 出 代 參 百 万 遍 上 參 午 刻 自 證 院 極

樞 屋 所 出 出 出 刻 本 為 丸 家 出 出 在 所 ヨリ 極 歸

出 右 邊

廿七日 亥 申 刻 出 歸 館

廿八日 戌 子 晴 松平 信 濃 守 極 辨 官 出 飲 之 出 巡 礼

先日出文之法返礼出歡出文參 百万遍  
自證院極出參詣

廿九日丑 晴松平越守極有勅許出悦為丸家出増

米之出歡書来儿 一未三日關鷄三羽可令持參

給之旨被 作下儀也 二月廿二日澄伸

頭中将殿 一推右少兵殿景 一

世日庚乃一運<sup>上</sup>覺火之用心之儀常 可社仰自悦

控以之入出念以

一浙花の時節相成山向控以雜人群集之場不可法維

細江成儀出每平三右極為山自各之入入事

支傳中付如此以上 二月晦日

梅溪一日野 一出家来中上 一

三月小

一日<sup>辛</sup>卯<sup>晴</sup> 如例出代參出文已刻出虫一大津駅

左邊丹邊守極出歸國分止宿出悦生廻二宿進

二日<sup>壬</sup>辰<sup>晴</sup> 一銀拾文錢七十延挂丹次也正月二日

換抄一為丸家出出仗參辨極出宿并出見廻

一巳半刻比自證院極上出買北野出歸り極屋所

一奈良一在歸り大東右延極監

三日癸巳晴 鳥丸家(七)三重為由祝儀一葉室  
宰相極(一)到(二)重(三)同(四)一(五)午刻(六)過(七)由(八)歸(九)未  
刻(十)五(十一)由(十二)お(十三)供(十四)參(十五)一(十六)由(十七)不(十八)一(十九)園(二十)鷄(廿一)在(廿二)膳(廿三)

四日甲午晴 一未七日内侍所御出御依之候  
五日 晚至七日申刻御事神仍而為由心得申入  
以也

三月四日 一丹後守極ヨリ志綿  
三抱大津駅(由)女之由返礼女者(延紙三束金  
申百疋一申刻由歸リ

五日乙未 張丹後守極(一日)由通由祝儀(進)由由  
礼之由按投

六日丙申 雨子申刻雷親王御方未九日禁中(御引  
移由元後未十五日辰刻立坊同十六日卯刻右之  
通由治定(由)心得申入以也

三月六日 梅溪(上)上(一)鳥丸大納言極由

七日丁酉 晴日野監助年頭御祝儀之由未(合子  
十百疋上(上)  
八日戊戌 兩親王御方明九日禁中(御引移由延  
引未十三日由引移可有之由被仰出(為)由心

得中入也三月八日

九日巳亥法代參法姓吉(伊織御香真百夏)

十日庚子晴青銅百疋六門衆中(法祥賀法者執

如上之法進一午刻法出鷄一折瑤林院極法誕

生日為居祝儀一親王極法左腕為少祝儀禁

二裏極(御者)一種法組合一親王極(公卿)之御方

極(太刀)法馬代金百疋殿上人(御方)極(

法)方斗法(執上)法(執上)法(執上)

六准后極(法)祝儀法進上(右)及准同十六日就立坊

為少祝儀 禁裏極(東官)極(公卿)之御方極(

法)太刀法馬代金百疋殿上人(御方)極(太刀

斗法)執上(法)極(法)准后極(法)者一種

法組合法進上(法)極(法)右之極(法)各

進(入)之(音)支(傳)法(付)如(動)法(定)

三月十日 上 上 上 入(右)支(日)祝

儀法(執上)重(輕)腕(之)御方極(十八日)進(法)將十

九日(支)日(之)法(祝)儀法(執上)之(法)以(及)入

方(支)傳(法)以(上)一(青)銅(百)疋(大)隅(松)川(持)券(分)

例(年)之(法)程(儀)之(為)法(由)法(定)一(未)十(音)親(王)極

法(元)後(法)祝(儀)先(年)

東京板法元肢之節法祝儀は勅在り可為之時  
之格に 同十六日立防法祝儀是又可為先格  
子通法知法中の方志十九日法祝儀は勅在り  
入上板用寶慈院板

十一日辛丑晴未十五日親王板法元肢為而祝儀

禁裏板に法組合法者一種同十六日立防為法  
祝儀 准后板に法組合法者一種右法進勅於  
梅溪家は相催に級而法案内梅溪は中法實  
被而思巨も法程に法各以下法書付之は進是  
二月十日梅溪家  
法家利中 一廣橋家

昨夜出裏方法平産之法祝儀は御是に法裏方も  
同日 申半刻法帰法供參

十二日壬寅 兩宗馬身殿干鯛一箱法指代金百文

各官に祝儀之 一廣橋板より立坊參役石帯  
平緒瓦御被由別玉座花ノ石帯并平緒二通紫  
法組法之は是に 一東十六日就立太子節會  
法北役之法方板言遣戸并諸大吏間ヨリ御昇  
降法遊向部此事一法北役之法方板平産門之  
内上召具五人中初吉法背持之外入召捕儀奉  
一准后板法殿而中宮之法作法有之東向脚



一 此の在りし方を御門ヨリ此北役之由方極出参  
 入此北守補事一由参役之由方極一合之  
 傳奏寺行法方極ヨリ法觸の由極はる々々  
 此極告迄不可入合由傳中付如此は上  
 二月十日  
 一 法家素中

一 松波信儀介東宮帶刀由内之由此極由  
 御名守因道而参上 一 梅俣家ヨリ明後十日  
 御献上由之由此極由置上通此極由之由生  
 一 朝二甚九代三拾五又十六日准后極法執上由  
 大難拾枚甚九代之拾五又今出川極揚井極

右二方極を由表合由此極由右在外此九方極  
 此極由右通此極由相極中此極由  
 一 鳥丸甚大納言極一今日晴佛會續師首尾此極  
 一 勤殊御懐紙法祿領御祝詞

十三日 癸卯晴 梅溪家ヨリ 今日親王極出引移此極  
 此極由参内此極由我家一由此尋此極由此極由  
 一 國難此極由此極由未動此極由此方一由尋此極由由  
 一 中跡家此尋此極由此方一由尋此極由由此極由  
 一 氣存此極由此極由一自證院極榎極所一  
 一 此極由一鳥丸宰相極出入

十四日 申辰 晴

鳥丸宰相様出入 参上 御介

十五日 乙巳 晴 一今日御元服御太刀御献上

御太刀札付書

東張札

一奏者所 御太刀 一腰御元服為御祝儀御献上

由御一新 一御披露由御艾布衣挂玉討同

道九膳勤

十六日 丙午 晴

奏者所 一立坊御祝儀御太刀御献上

由御東宮様 一御太刀 一腰同御札 昨日同御

一御間得御元服昨日十五日 御本 一鯛一折三尾

御元服為御祝儀今十六日准后様 鯛一折十尾

右立坊御祝儀 一御献上 奉奏之奉御御足 一御思

由御由 昔御座の御祝儀 一御各御一の御御

御祈 三月十六日 梅溪家

一御一折三尾進上 一廣揚屋 御七夜為御祝儀

鯛一折二尾進上 御御山御様出入 一葉室奉

相振頼借奉へ 一年御刻立部之輔御御同進

御御奉内未半刻迄御退出

一葉室大納言様 御元服御奉儀 御御御進上

一上京掃部以藤の角屋上へ

十七日 丁未 晴 柳京廣揚屋室家 一立坊御参役御

一 恆由丈參 尊室大御言極々 七日 宰相極西參  
一 役由恆由丈參 一久我家ヨリ 立方 以後東宮  
一 由禮有之 且向未 於一日 午刻 各可令參 肉給  
一 之由 自後通之 口傳之 旨儀 衆被示 固以仍  
一 入 惟三月十七日 後通 一 一 一  
一 十八日 戌申 徵兩 烏丸宰相極 由入 柳系極 由入 由返  
一 禮 一 寶慈院極 伊織 由參 昨ヨリ 少之 由藝 由  
一 為在 由食 由事 由傷 由下 由古 由之 由 一 廣極 由 石帶  
一 等 歸 也

十九日 己酉 晴 由元 腹由 恆儀 東宮極 一 由 三 由

一 御新 由 上 午 立 坊 由 恆 儀 由 即 由 一 由 東 三 由 以  
一 寶慈院 由 由 上 由 由 丈 由 考 勤 准 右 極 一 由 元 腹 由 上  
一 由 立 坊 由 是 由 一 箱 由 上 傳 者 麻 上 下 一 由 亦 亦 守  
一 參 上 資 始 義 帶 刀 之 長 一 由 由 守 雜 之 由 由 由  
一 參 上 村 由 右 由 尉 由 右 由 近 府 由 一 府 生 帶 刀 之 補  
一 雜 有 由

廿日 庚戌 一 准 右 極 一 由 由 上 之 由 返 未 由 右 由 恆  
一 由 由 上 由 之 一 先 違 而 得 由 意 由 由 上 由 者 代 割  
一 合 十 五 日 禁 裏 極 一 生 細 二 此 代 三 八 又 立 足 基  
一 幸 由 此 代 五 又 八 下 一 准 右 極 一 大 箱 十 牧 以 代 三

廿五 立是代三子け代五又四下右四口合八十四  
又部卜右九方極一刻法三万極九又三下六厘  
宛三師座山向一丈口中三極溪家一止世のららん  
三月廿六日 抄

廿一日 辛 亥 晴 烏丸宰相極勅角少路極法入午刻  
三師参多内内日迄未半刻迄出退出

廿二日 壬 子 晴 午刻師出 一師讓位師受禪書月  
法治定止師出以仍而為師得中入也三月廿二日

廿三日 癸 丑 一烏丸家師出参多法具也 一宗對馬守

師ヨリ旧冬廿二日國元一着仕り由中未ん

一極溪家刻合根為持世ス未ん廿五日師

東照宮奉幣發遣促亦四日晩到廿五日午刻

師神事ニ以仍為師定得中入也三月廿二日

一上 一 申守刻迄師席り師供参

廿四日 甲 寅 廣橋極法入名余法参師悦法史師

借物等法礼

廿五日 乙 卯 晴 信濃守極ヨリ師始法祝儀止師進

法礼一自證湯家百方通一法参信木下一夜食

廿六日 左道宿分調

廿六日 丙辰 晴 百方遍、如中求言及事信

廿七日 丁巳 晴 烏丸家法本号法見、田宰相板法傳

言如法院参之、法作出入法按授示由

廿八日 戊午 晴 一烏丸家今日法参内法成以法歡

法作進以、一申刻之烏丸家、由出法宿法姪板

法入法宿

廿九日 己未 晴 卯上刻座端、由法参詰自證院板法

姪板法目送法供松波枝國、是平尾尾岩室平助

七、尾八、尾角藏也とい、三人、由興三、九人中村

静安長尾多、是之、ちよわ、る、法刻法帰リ

四月大

一日 庚申 晴 如例法代参葉室左大弁板久世中院

静壽院板法史参静安、鯛赤貝昨日為法換

抄法老法請参上、當社新九郎法目見、繪本

四冊自證院板、三冊弁板、上ル、厨平昆布、茶

惟裏松葉室左大弁板法入、午刻法帰リ、法供参

上京、弁参上、伊藤惣治

二日 辛酉 晴 烏丸宰相板法入、雲丹、雨、伊藤惣治

上京、弁献上、一師普請小屋ヨリ、明日ヨリ、築地破損

三場、取魚、由

三日 雨

一勘ヶ由小路極ヨリ別紙書付四通牧野

備後守殿ヨリ申来ル向為御心得各迄了入旨

兩傳在付附如此以上 四月二日

定 一公家穴門跡方道中往來之時八人足三

十部人馬三十疋相限ル空に近年迄御定人馬之

外海人馬多く相立ル故宿々并助人馬出ル在之

迄困窮及ふ是相少ル向後者タトヒ宿々馳走

トシテ人馬差出ル共御定之負教馳走之人

馬共に都合五拾人三拾五疋之外ハ一切差出

スヘカラス事一御用ニテ道中往來之宛中是

又 一御用ニテ往來或ハ在番 一主人權威ヲ以

一賃錢拂ハサルモノモ有之其外非分之儀花

一其宿々ノ費多由相少ル 一京大坂

一府在番之宛ヨリ差出ス三度飛脚之荷物

一其目も重リ夜通モ通り由相少ル在

一江戸京大坂之外国々ヨリ町人請負ニ往

来ル御用之諸荷物其目 一自今以後

宿々 一不勝手之方ハ助人馬ヲ差出ル類

之事アルヘカラス事 一帳面ニ印形仕立而出

入無之極ニスヘシト一往還之輩ニ對シ  
理不盡ナル事夕トシ徑キ旅人夕リトイフトモ人  
馬無延滞差出シト不相應之儀不申掛山  
坂川渡之亦トモ是ト准シト性未之難義  
ニ及ハセム事ト一道中ト度ニ乾燒ト不  
共有之ハ小火之節一宿之者ナ情入ト由以  
有之故ト相少ムト右之通正徳二辰年相  
觸ル事ト一ト

一江戸京大坂ト町人請肩三令往來以ト  
ト右之通ト一覺一旅人之内定ヲ破リモ法

儀有之ト一ト一御代官取之儀モ有之  
趣ニ准シ五斗ア事一町人ト會符ヲ備ニ海  
武家之荷物ニ致サセハ儀有之由ト無用夕  
ルハクハ事一近年宿々惡黨之志有之飛脚  
之者共ハ賃錢補タリ取旅人之宿々ト越酒手  
ホト一泊休ニ儀亦度ニ日限相極ルト句論  
差掛リ約束イタシハ分能恒キ旅人夕リトモ異  
変多ク極ニ中陣旅籠屋急を相約ト事  
一此度相觸ル上モ宿々者旅人ト對シ非儀ヲ申  
急賃根入用多ク取ルルトモ帶セル儀有之トモ

急度了付事 延享四年卯年三月右之通之は  
相觸ル 畧書

一自證院極樵屋所へ出 一為金新布多乃卜變  
名仕仰付也

四日亥 今日ヨリ御簀地出普請中原伴藏 御着  
極上當合多乃名出改之出礼

五日子 大霜 勘ヶ由小路極ヨリ口上覺今度為  
御使松平隱岐守殿上着之節大津駄上附使者  
且在京中出音物御毎用之は成之由牧時備後  
与殿ヨリ申奉ル仍為御心得各迄之卜入之旨西傳

被付如此以上

四月五日

追而 一自證院極上別極樵屋所へ  
出

六日晴 養春院(ホツカイ) 一荷一沙上境 一玉百重

一鯉重日光重 ユタン ツリ甚借甚 一烏丸家  
出入已上刻出供参 自證院極高甚寺及長乐  
寺等(御参詣)

八日卯 晴 廬山寺(御代参多) 参釈迦産湯口清之  
山御者一甚細二森村玄友(同二石川洞安) 寶  
慈院出候之御出礼 烏丸宰相極出入



辨極(白糸)一事出矣後三付は進ん

九日少雨 午刻出歸館 申半刻迄鳥丸家(出入

十日已雨 自證院極北野祭奉財天(出參詣

一今出川極ヨリ口伏来廿六日乾賀茂系延十二

日晚出神事延廿四日晚到廿六日晚出潔齋

其為出心得入也 四月十日

横井家持參 申半刻出歸館出供參

十一日晴 梅津村ヨリ十三日例年丹國普請仕

度出下(由中奉ル)小坂十(馬)役人(御酒

下)宗對馬守(殿)干細出指代百七辨官

出祝儀は進出返礼 一 中無恙出歸國出祝

十二日未晴 鳥丸家右近明日午極北野(出參詣

出相談(は參養春院ヨリ行器一(出指一本山

普請銚始(為出祝儀君上)一橋本家宰相中將

殿奏(出祝儀之出返) 參上(中)原伴房今日

限(出普請仕鼻由

十三日申 微雨 午刻ヨリ晴 天神(出參詣)執系書

出供出者一折出指參自證院極(進)一今出

川家ヨリ口伏明後日十五日關東使參

内(向)為出心得入也 一 參ル松波右衛尉

清成由出礼部殿一由文上京之由飲 自證院  
振兵振出同及極處所由宗儿申半刻退由歸館  
左膳為后 傳奏一由修覆相誨由書舟出此覺  
賴母  
日野權右少兵門籍地瓦未之破損は相領り奉御  
修覆出来延亨四年四月十三日西野在道  
十四日酉晴 小坂十左衛門兵衛由修覆之由挂投は仰  
老以 大納言振出入未勘ヶ由山路極口上覺今  
度松平隱岐守殿上京并明後日十六日己刻ヨリ  
未刻迄同十八日己刻ヨリ未刻迄右多り之内由勝  
手次第由おはし候は此由童形之由方振又々由

一不警而由出之由方振去由侍有之以此作合此  
一段各迄一尸入旨支傳中附如形以上  
四月十四日 一 一 右大兵宰相振出入馬丸  
一家一由入申刻由供参十一  
十五日戊晴 自證院極百萬遍一由参詣申刻由帰  
館  
十六日晴 大納言振兵部大浦振此方由三方振  
由同及之由上使隱岐守殿本田信濃守殿旅亭  
一由行向由供参 松平隱岐守殿ヨリ御太刀  
一腰由馬代由投干箱一箱 隱岐守殿一由参内

首尾相無以由歡由生進 尊勝院極  
 由上京府由生布衣部人若白丁與人若由借用  
 一外山家一寺波吉極多子由勤勞身結構由作  
 進以由歡由生進以  
 十七日子晴 參上東北并西市正 烏丸家由生  
 參由封印持參自證院極極屋所一以爲入  
 十八日丑 晴 兵部大捕極福壽丸極由極壽丸極  
 由入等野  
 右進  
 一由田信濃守殿由由之由進禮信濃守殿由入來  
 一裏松極由入 口由明十九日關東使由由事被

作由可以下由暇之旨由由由以仍不爲由由得

中入以 四月十八日 一 一

十九日 寅 晴 烏丸家一由出 一口上丹後守去月  
 廿四日 着必長由由着請取相極廿六日 口由地相  
 執事帶相仕卷去儿 三日枝歸城由知也 於口戶  
 長由由着敬由 三由由極口由 口由 謹願仕由由  
 由程後由由進以由禮 一 一 烏丸家  
 由生參  
 二十日 卯 晴 丹後守極 昨日由由由由由禮由由進以  
 年刻由由館由由參 尊勝院極 多賀太

々御供二折右献上被旨申奉ル 尊勝院極

二御入御祈禱存御上京之由

廿一日辰晴葉室大納言極(伊織)室意院極(昨日社

御慶儀有之由)奉ル 参ル 奉月一日御讓位

日時時定 二日櫻所御祈(遷幸)出讓位節令

是仍ハ 叙筆源御も有之ハ事 准右極(三行

幸之節御移(社)托ハ事 自院院極(榎屋町)御出

勅々由山路極美濃權介 勅許院判官代御

内意(社)仰出ル存御知セ申奉ル

廿二日巳 雨鳥丸極(自)證院極(以)美濃權介等

御懐御史参(度)極(以)如未却人未借奉ル

一御不ヨリ平岡掃部亮奉ル 二十五日御用之儀(以)向

廿辰ノ申刻御参之(社)成ル也

四月二十一日久我中(以)殿(以) 迄(以)刻限毎(通)通

之(社)成御参也

廿三日午雨 大炊御門家ヨリ祥賀音物(以)申奉ル

鳥丸宰相極(以)入

廿四日未晴 東地丹西市正 上京(以)自(以)窺(以)御極痛

鳥丸極(以)地震御見(以)頼母(以)参 北山路極(以)入

口上覺 一禁裏極(以)車(以)寄假(以)板(以)被(以)出(以)奉(以)存

明後廿五日卯未月三日迄非幾人只不御昇降

乙巳拾八事

一 未廿九日世日 禁裏極座御門石壇掛板拵

并此五日御基祈御門ヨリ御住来乙巳拾八事

右之板為御心得各述了入之旨与傳は付如

此以上四月廿四日

四 進上

廿五日 晴 鳥丸大納言極御入 御同進三御参

一 申刻退退出御鳥丸極ヨリ御祥領物白銀貳枚

金子貳百枚御文匣入来ル

廿六日 晴 花臥敷上播磨 鳥丸家御入

鳥丸家御父参御内意之御礼御世話御於仕

御進上

二十七日 晴 巳刻御帰リ 巳申刻祇園社御参

詣御供越若書大膳若次頼母 午申刻御帰リ

鳥丸家御父参御封印取参又鳥丸家御返

参 華表献上法界寺

二十八日 晴 廣橋家 如布衣石帯等

御出御返礼御父参

廿九日 未刻ヨリ雨 百万遍 初御参詣御供参

未月朔日經言因因國之長御非役之御方極言  
遣之諸大夫向出ヨリ御昇降は北向也事

召具之儀も平座内之内也一五人之外は御方極  
事上下着ル志下部ホハ勿論の爲御方極用事

一御讓位 御受禪御祝儀之事御當日ハ御方極  
用習日可也歎ハ新帝極ハ公卿御方極ハ御太

二乃御言代金百疋殿上人御方極ヨリ御方平  
之爲右之通ハ院御所極ハ之儀ハ爲御方極

一御後徒之御祝儀も右同日可也爲御方極上ハ事

一御讓位御當日ヨリ四日まで三日之間僧尼<sup>傳</sup>意  
殿参内停止之事ハ院御所上ハ御當日僧尼主

一殿参入停止之事

一二日御非役之御方極言老々御昇降之儀御方  
用ニハ事

一二日御非役之御方極禁裏極言召具之事一五人  
之外ハ右刀同心番本之東之方ニ有之ハ堀重内

一之外ハ若留之儀重ハ事上下着ルもの下部ハ勿  
論可也若留ハ事

一横所御所御車寄之儀右召具一五人之外ハ

一 巨具間谷以上下着ル者一向は右連向谷ル事  
御津内も勿論巨具之人一向停止之事

一 叙重御之節庭上は御越は成ルも禁裏極而  
去平座門之外 楊所御祈三夜を与方同心書到

一 之南南北に切戸有之は外に巨具之御苗並に  
事左右南に切戸少之切戸外に儀を于即御見

一 平座之庭に事  
一 楊所御祈之御参は遊ル二日ヨリ三日未刻迄  
御基本御門ヨリ出入北面祈玄園ヨリ御昇降

一 向は遊ル事  
一 如三日未刻之後は座御門ヨリ御  
性事車御車宗も假極受は設は向御性事雅

一 如ル事  
一 禁裏極御基本御門御性事之儀先連向を以

一 九日廿日とて入ルは廿九日ヨリ来月三日  
迄座御門御性事御基祈御門ヨリ之御

一 性事ル事  
一 御参役之御方極も一會之禮奏御を以ヨリ

一 之は相觸ル其旨御書は成ル候ことなル事  
一 勿論朔日二日あり巨具之輩未方端懐方君

一 参之候こと堅守は御性事ル事  
一 参之候こと堅守は御性事ル事

一行幸之儀僧尼之輩其祥見之儀相成不中其度  
右之儀之存心得者也  
如所以上四月廿九日

由上覺火之用也儀常之儀仰付其部  
御大禮之儀強以可也念以此段各達為御  
心得之中入也旨有傳也付如此相成上四月廿九日

一 口上未月三日 新帝極院御新極上御組合  
帝御後儀可也秋也存於物儀家也相催也仍而  
御案内也中入也御個也思也也御座也

名之下二御書付可也也以上四月廿九日  
口上立右未月下旬御治定也為御心  
得中入也 四月廿日 上 申刻  
上京大西掃部頭

廿日丑 兩 廣橋家ヨリ石帯引替来也 口上覺  
先達也未月二日行幸之儀僧尼祥見也  
之由也相觸也得共御構也也向也也也  
得可也也 四月晦  
一 鳥丸家御父参石帯持参



五月大

一日寅晴 于鯨三蒸籠二組羅通院梅町振ヨリ来

修理職ヨリ行幸付拜見御場不有之ハ存札立

重ハ向御場不札之通御請取可也御ハ為其如

祈御座ルハ上 五月朔日修理職勸修寺中納

言振風万不宰相振長谷三位振 日野辨振

御雜堂宛中 鳥丸家(御父参御座)一从

毛纏立牧而江進則来ル 尊室宰相振ヨリ 附床

借来ル

寛立后来月下旬御始定之也 仰出ル仍為御心

得之入旨支傳 付以形ハ上 四月

本上(来ル)觸

二日卯晴 外一點御行幸 永壽院振御入

曇花院官振御成豊園振御二方御入 野之振御

奥方御入 常春院振御入 伊豫周敬参上山科

一安家内中村静安家内之所停安家内此等安

松波家内九尾厨三上家内助在也(不来) 園

米油屋伊三市言田菊庵重易三井常介并上糸拵大隅氏稻中清四布金

屋家内其外言持物多解系多室所祥見人及之 鳥丸家(御座)

風一双毛纏御返却 梅溪家(明日御組合)市

正献御者先達之通、且又五次通者、  
献、却内之、最、由、家、由、  
新帝極、御組合、而、御者、一折院御祈極、御  
徒移、為、御祝儀、御者、合、言、云、大、御名、之、儀、御、在、由、

三日辰 晴 吉田社祇園社、御代參松川氏參上中

三位外家ヨリ布衣烏帽子借来、竹の子献上

東陽院多賀人之卷、数、御礼、御梅、御荷、礼、御昆布

三基、五、而、十、支、御、而、舍、前、持、參、御、儀

一、御、祈、一、若、次、長、楊、極、一、御、讓、位、御、文、禪、在、御、障

此、為、御、祝、儀、御、太、刀、一、腰、御、献、上、御、込、御、日、ヨリ

一、御、祈、一、若、次、長、楊、極、一、御、讓、位、御、文、禪、在、御、障

此、為、御、祝、儀、御、太、刀、一、腰、御、献、上、御、込、御、日、ヨリ

一、御、祈、一、若、次、長、楊、極、一、御、讓、位、御、文、禪、在、御、障

此、為、御、祝、儀、御、太、刀、一、腰、御、献、上、御、込、御、日、ヨリ

一、御、祈、一、若、次、長、楊、極、一、御、讓、位、御、文、禪、在、御、障

此、為、御、祝、儀、御、太、刀、一、腰、御、献、上、御、込、御、日、ヨリ

一、御、祈、一、若、次、長、楊、極、一、御、讓、位、御、文、禪、在、御、障

此、為、御、祝、儀、御、太、刀、一、腰、御、献、上、御、込、御、日、ヨリ

一、御、祈、一、若、次、長、楊、極、一、御、讓、位、御、文、禪、在、御、障

此、為、御、祝、儀、御、太、刀、一、腰、御、献、上、御、込、御、日、ヨリ

一、御、祈、一、若、次、長、楊、極、一、御、讓、位、御、文、禪、在、御、障

此、為、御、祝、儀、御、太、刀、一、腰、御、献、上、御、込、御、日、ヨリ

一、御、祈、一、若、次、長、楊、極、一、御、讓、位、御、文、禪、在、御、障

此、為、御、祝、儀、御、太、刀、一、腰、御、献、上、御、込、御、日、ヨリ

一、御、祈、一、若、次、長、楊、極、一、御、讓、位、御、文、禪、在、御、障

此、為、御、祝、儀、御、太、刀、一、腰、御、献、上、御、込、御、日、ヨリ



以向一兩日中梅溪家被坐被下

五月四日構口 御旦

五日 晴 巳刻鳥丸家(御入鳥丸家)糝土抱壽

丸極(人形)一長刀不被進 宝急院(御前)

幸東幸中 御讓位(御祝儀)御罷布幸箱(王章)

御祝儀 櫻所(御新)同日(御新) 准(御極) 貴昆

布(五十)本(為)御祝進 宝急院(御極)御祝儀(御文匣)

之内(は)進 廣務家(ヨリ)石帶(歸)心

一久我家(ヨリ)一通(来)ル院判官代(被)補一通之

一鳥丸家(亦)切(了)た入(御)文匣(為)持(走)ス 鳥丸

宰相(御)同(道)而(御)參(内) 御院(參) 攝政(家) 久我

家(八)条(家) 廣務(家) 鳥丸(家) (御)出

六日未 陰(生)駒(御)文(參) 日野(西)家(豐)園(家)北(小)

路(家)裏(松)家(外)山(家) 院判官代(御)知(セ)參

口(上) 覺(明)後(七)日 院(御)不(御)德(与)純 御(祥)

始(從)今(晚)至(明)後(日)七(日)午(刻)重(腹)之(寄)參

院(可)相(憐)由(之)此(區)為(御)公(持)中(入)也 昔(月)廿(日)

|| 上(一) 裏(松)極(御)入(鳥)丸(大)納(言)極(御)入

宰相(御)同(道)而(巳)刻(御)參(内) 御院(參) 申(刻)御

歸館

七日申 少雨 教角院御札献上 烏丸大納言家  
御入御因返 申刻迄 御院参

八日酉 曇 修理職ヨリ 御幸始祥見 御場不有之  
以二付札立置ル間 御場不札之通り 御受取可  
此成以爲之 如形也 惟ル以上 青月八日 勸

又四分五厘爲持坐ス 烏丸宰相御出御通  
九日戌 曇 御幸始午刻 御還幸申 申刻迄 祥見

一人大隅<sup>東</sup>二條ヨリ 女中其外有之 正親所家  
ヨリ 御立文未ル 詔書覆奏 辨申未ル

十日亥 晴 院御不 干朝一箱 今日御祥存 献上

烏丸大納言御入 柳原御入 巳半刻御参  
内詔書覆奏 辨御勤上 卿葉室大納言布衣二

人白下二人 烏丸大納言御因返 直院御不 而  
御祥 葉室宰相御入 御立参 烏丸大納言御入  
伏是 衣膳備系 与殿御着 自 一院御所 鷓一

箱御祥 爲御程儀 別番典侍御立 御上 子 廣橋  
御入 日野西御入 午申刻 御居館

十一日 子 晴  
十二日 丑 晴 尊勝院御入 酒三合 日法布 五拾本

明後十二日諸禮并は進由未也

已刻過出火  
西洞院松系入所

十三日寅晴 百万遍方丈入来御菓子一折は上ル

日野西家(生)細方一折は進 尊勝院松系御入

如創御酒出ル

十四日卯晴 已刻過御出小塔十尺高(一)各御通御

重儿砂御(一)系(一)馬腸(一)尺付高(一)并御由御祈

禱礼上ル延命院上由徳南上系并御由御祈

申半刻過御歸り御供参

十五日辰晴 鯛御扱小中給 武部大丞(一)院并御勤

十一日申次之為御扱多(一)進 山田伊豆(一)青桐御

十又摺津吉松御得國并御祈禱(一)御坐唐橋家

ヨリ布衣赤(一)き(一)上平(一)系如木(一)皆具(一)

人(一)若(一)歸(一)也

十六日巳雨 松皮越(一)系(一)余(一)立(一)后(一)官(一)因(一)大(一)属(一)昨(一)夜

御内(一)之(一)被(一)御(一)出(一)由(一)御(一)由(一)御(一)礼(一)上(一)ル(一)鳥(一)丸(一)家(一)ヨリ(一)立

后(一)并(一)兵(一)部(一)大(一)輔(一)系(一)權(一)大(一)進(一)社(一)御(一)出(一)由(一)御(一)知(一)セ(一)ル(一)来

ル(一)山(一)田(一)伊(一)豆(一)ヨリ(一)御(一)祈(一)禱(一)御(一)扱(一)来(一)ル(一)口(一)上(一)立(一)后(一)之

儀(一)来(一)ル(一)方(一)七(一)日(一)御(一)治(一)定(一)由(一)為(一)御(一)心(一)得(一)ル(一)也(一)

廿月十六日 進

十七日午晴 鳥丸家(一)明(一)六(一)日(一)摺(一)津(一)吉(一)松(一)御(一)入(一)并(一)御

出御逢正下由在御進上 大建(振)律寺極法  
着舟由史名后今方由歸國之幸由及中云歸  
今。南驛(由)止宿目出度及及右由候以得者  
其由由舟目保通其後之上且又明十六日由  
立者之先以合久之事之由由是別命大幸其後  
以由之廿月十七日——翌日保云由祈禱由後  
一箱筋一折上 日野辨 烏丸宰相極(自)證  
院極由曾由由是之由子由由由保草由禮  
十八日 未 晴 振律寺極已刻由入候之刻由歸り  
相結福屋右邊(松)波御前右邊(厨)右隔監

物尚安大納言極由入 到鳴新右邊(午)回諸右邊(中)  
中村昌探(素)素竹初由由是(口)出 仁和寺  
官費去舟候之。到明後廿日云今日之間(廣)朝  
以且 洞中三日由慎由音停止以仍為由  
得入(名)廿月十八日——  
十九日 申 雨 生駒元統(江)右邊自證院由勝不成  
廿日 酉 雨 祈禱教南院右邊竹(子)之折長(得)得  
廿二日 亥 晴 金毘羅(由)初由金百丈尚安方(江)走  
八幡(由)代參(江)之由 鳴井甚右邊(在)下(江)下

壬午地藏、佛代参、系續、悔一切受帰ん

二十三日子 曇已刻之佛出 烏丸家ヨリ石帯帰ル

日野西家ヨリ鱸一ツ来ル酉刻佛帰リ

二十四日丑 晴佛札園扇抄中ノ東ヨリ来ル 大納言

佛入 小川鞍恩寺余此方於大坂園帳仕儀

佛下札以我仕儀有仕合佛札参上由佛札献上壽

命院 尊勝院佛入 烏丸家、佛出参

廿五日寅 雨天神佛供上ル石泉市正 未廿七日既

立后節令佛北役佛方極言是戸諸大ま留ヨリ佛

昇降<sup>上</sup>上<sup>下</sup>同各<sup>上</sup>事 一佛北役之佛方極平座

佛之内上下具佛皆持九三人之外は同各<sup>上</sup>事

佛佛極家<sup>上</sup>方之巨極方親王極方ハ佛皆持九<sup>上</sup>四

人可<sup>上</sup>巨連<sup>上</sup>事 如<sup>上</sup>場代陣在<sup>上</sup>之造上下着

一用之革下部<sup>上</sup>は巨連<sup>上</sup>同各<sup>上</sup>事

一南<sup>上</sup>門<sup>上</sup>之<sup>上</sup>南<sup>上</sup>門<sup>上</sup>若<sup>上</sup>往<sup>上</sup>来<sup>上</sup>停止<sup>上</sup>之<sup>上</sup>事 南<sup>上</sup>門<sup>上</sup>東

之<sup>上</sup>方<sup>上</sup>西<sup>上</sup>之<sup>上</sup>方<sup>上</sup>盤<sup>上</sup>園<sup>上</sup>之<sup>上</sup>者<sup>上</sup>在<sup>上</sup>在<sup>上</sup>戸<sup>上</sup>之<sup>上</sup>事

一横<sup>上</sup>所<sup>上</sup>佛<sup>上</sup>所<sup>上</sup>之本<sup>上</sup>宮<sup>上</sup>之<sup>上</sup>行<sup>上</sup>上<sup>上</sup>佛<sup>上</sup>北<sup>上</sup>役<sup>上</sup>之<sup>上</sup>佛<sup>上</sup>方<sup>上</sup>極<sup>上</sup>四<sup>上</sup>脚

佛<sup>上</sup>自<sup>上</sup>佛<sup>上</sup>参<sup>上</sup>内<sup>上</sup>佛<sup>上</sup>每<sup>上</sup>用<sup>上</sup>佛<sup>上</sup>重<sup>上</sup>和<sup>上</sup>佛<sup>上</sup>ヨリ<sup>上</sup>佛<sup>上</sup>参<sup>上</sup>

佛<sup>上</sup>車<sup>上</sup>寄<sup>上</sup>之<sup>上</sup>糸<sup>上</sup>有<sup>上</sup>之<sup>上</sup>凡<sup>上</sup>乃<sup>上</sup>回<sup>上</sup>心<sup>上</sup>佛<sup>上</sup>所<sup>上</sup>之<sup>上</sup>水<sup>上</sup>之<sup>上</sup>戸

佛<sup>上</sup>入<sup>上</sup>在<sup>上</sup>佛<sup>上</sup>車<sup>上</sup>寄<sup>上</sup>ヨリ<sup>上</sup>佛<sup>上</sup>昇<sup>上</sup>降<sup>上</sup>之<sup>上</sup>造<sup>上</sup>上<sup>上</sup>事



右印車前し者も、百具印皆持在三人之に入ん  
一階上土之内、御持之は持し事也、御振家極方  
大臣極方親王極方、八皆持在四人可也、右連ん  
階上土之内、御持之は持し事也、一極所御新御車  
前之者、幕仕田有之、其内上、百具三人に入  
一向外事、御振家極方大臣極方親王極方、右可  
為同右事、一御持、御人、は参役集外極口、  
入事、一御参役之御方極方、一會傳奏御奉  
仰之御方極方、御觸、一は持し、向其旨御書之は、是  
事、一石具之輩、不御振、名、為、義、多、振、之、印

付以事 右通 一 五月廿七日

未廿七日就 立后御程儀 三印不極、御者印組  
合、三印御上、可也、御、知、御、苗、日、御、持、上、之、は、御、美  
一 禁裏極、志、御、苗、日、御、尼、字、殿、は、相、原、は、御、上、也  
七 聖日、可也、之、及、外、而、御、振、家、は、御、眼、御、攝  
之、御、尼、重、殿、御、苗、日、は、御、様、は、御、御、也、七 聖日、可  
御、之、及、之、此、名、為、御、御、入、事、也、  
一 未廿七日 三印新極、御組、合、御、御、儀、之  
は、御、御、於、御、振、家、は、相、原、は、仍、る、御、安、内、は、御、入、  
御、御、御、思、之、御、座、之、御、名、之、下、御、事、付、之、御、

以上 廿月廿七日 日野

一統 皇御親王 乃儿

廿六日卯 未明雨 午刻御出御供参 鳥丸家石帯

袋入御借上進 松皮参上中官極相勤乃儿

台被 仰付乃御病

廿七日辰 雨 巳刻皇御歸館 愛宕山(印代参在膳

午刻退御内御院参布衣一人上下入只伏立后

御祝儀 禁裏極纏一折二の院御祈極(鮮一折

十右之通 今日支印本極(御儀極方之献上首尾

御相麻口之御儀 各方之通(入台如新御儀

皇御御法之御儀 己上 廿月廿七日 楊

日野 一 御世詠(御畏は乃儿

立后御祝儀 中官極(鮮一折三の今通今日

御儀極方之献上首尾御相麻申(此院各方通

下中入台乃御儀 乃御儀(皇御御法乃乃乃乃乃乃

廿七日 楊 一 鳥丸家宰相極兵部大輔極御

参役御儀(御儀乃 常樂院極御入

廿八日 己 曇 寶慈院御儀(御儀乃 禁裏極(松皮一束一本

楊所極(御儀乃 御儀乃 御儀乃 御儀乃

立后御祝儀 御献上 大黒刑尸 御儀乃乃

鳥丸宰相御入 口状別代得御意に御刻  
合根八方極分を二日合拾七文半並宛御  
座向御一不に此御越へ鳥丸と上日廿八  
備口一禁裏極院御極へ 立后為御儀  
劫上仰者代刻合纏二尾箱十枚在基御代替  
八文代劫拾四文代拾三文三口合七拾五文右九方  
極刻は一方極八文半三完に内在は向一文中  
二極溪家へ御書に上 極一 口状先達  
御書に 中宮様へ立后為御儀御上仰者代  
刻合生箱三尾代中三文 在基三三三代六文半

二口合中十七文五卜右八方刻御一方極七文  
一十九り宛に御座は向一文中中極溪家へ御書に  
御書に上 廿月廿八日 一 尊室宰相御  
御入

二十九日 午雨 午刻より微晴 極溪家へ刻合銀十  
文半並重為極進に鳥丸極より自院極  
為御見と干ウトシ一七文箱一赤貝一折来  
晦日 未 雨未刻より晴 依臣参上山料一安 大約言極  
御入

中宮様へ寶慈院ヨリ 昆布中本御上 鞍馬へ

御代参角藏

六月小

一日庚申雨夜入雷

吉田社上伊靈社祇園社御代参巳刻御出依呂参

上在乡村幸顺久世家葉室宰相極御仗参左大  
弁宰相極御入

二日酉 晴 生駒御仗参 右大弁宰相極御入申刻

御帰館 尊勝院極御入 一院御出ヨリ 追申辰

刻可令参集給惟也未上日可有御幸干内裏可  
令供奉給之旨院御氣氣色惟也六月二日資  
興帥中納言殿左宰相中将殿新侍従三位殿

預弁殿三條中将殿高野中将殿右京大夫殿極  
右少辨殿奉事上日御幸供奉公卿殿上人可為  
衣冠单惟且百具明日辰刻可被示被惟也

六月二日資興——同上焉丸家御封印  
持参

三日戌 日野西家御仗 資枝百具布衣二人

沓持 傘持 番頭二人 一焉丸家宰相極御  
入 窪田尚安御仗参

四日祇園御代参伊織伊靈因幡某師一人  
一終理職御幸行啓拜見御場所有一舟札立至以

一向御場所札之通御文取可仕御座存至鳥羽御座  
 以上 六月四日修理職勸修寺一ノノ長  
 谷一ノノ日野辨極止得至意ハ 御難當中  
 一鳥丸家(御入) 一明日御業行列入 御披見候  
 早ニ御廻覧之後可通候ハ之 六月四日未ノ  
 權右少辨及兼(外)ニ御行列出幸通  
 五日 未明大雨下レ 辰正刻御隣(九膳為次布衣  
 出持登持番陸三人 御新御辨苗切了籠持入一  
 鳥丸家(御仗參) 一申才刻退御退出  
 六日裏松家御入一祇園(御代參) 申才 午刻迄御出

八日卯 晴 裏松家御入 九近出ル 為御家督 鳥丸家御  
 未子福壽丸極御養子ニハ成度 思ハレ御承存之  
 禮法御座成度由也 柳尔度格遊(七御在候  
 之如ハ不御思召レ居ル由 是又之馬家ハ四月  
 表仕仰入不御思召レ居ル由 御入 一裏松家  
 一尊持泥板御入  
 九日辰 晴 於鳥丸家御治仕候 申才刻迄御出  
 一尊持泥板御入

十一日午曇一今出川家より觸来ル 一御幸行啓入  
留之長案内し二番をりて後を御通リに候警固  
之者居留てりし家来下部未往未勿論長留のり  
候御幸行啓付は来式を御用并は参り合は改  
祿号を兼通通一りし御通リ是之内三番をり二  
相成り候警固之者有旨とてりしを上御障之不  
相成り候御進退一有之候と存

家来下部未往未りし御用之改有之候と名を御通  
通てりし御通り家之内三番をり相成り候御通一り  
候又を何方と成りし之候に候警固之者て永平に

勿論不急御用物に候相待り候御幸已後と通に

別紙一六月十日通賢一一日野一兼は左

出陣候御入鳥丸家より石帯ハ御借有る三上屋

十四日晴 未ル十六日は候り候とて候と候と

みゆき志あり候と候と候と候と候と候と候と候と

及切こまりてりし候と候と一裏松極御入

御養子心鳥丸極候御入候御話容より御由

一今日御祭は候に午守刻鳥丸家候御入御供に参

祿号候御代参り候と候と

十五日戌曇 一南朝候御代参り候と候と 一御嘉祥



旦一柳原極由入本音一西觸未見 口伏明後廿三日

関東仗参内以間為由得中入之六月廿日

一本音一西觸未見

廿三日京極進号殿(史為由)上使由上京由道中益

恙由上着由参内由院参首尾解由勤珍字由

及在左膳近口与反史未見酉刻過由屏由供

参

廿四日 裏松極由入的後廿六日由由極由且以府由

十教書傳葵穴迄可畏以依之由知也

廿五日一酉刻過鳥丸家(由入)生駒(由仗)参儿

