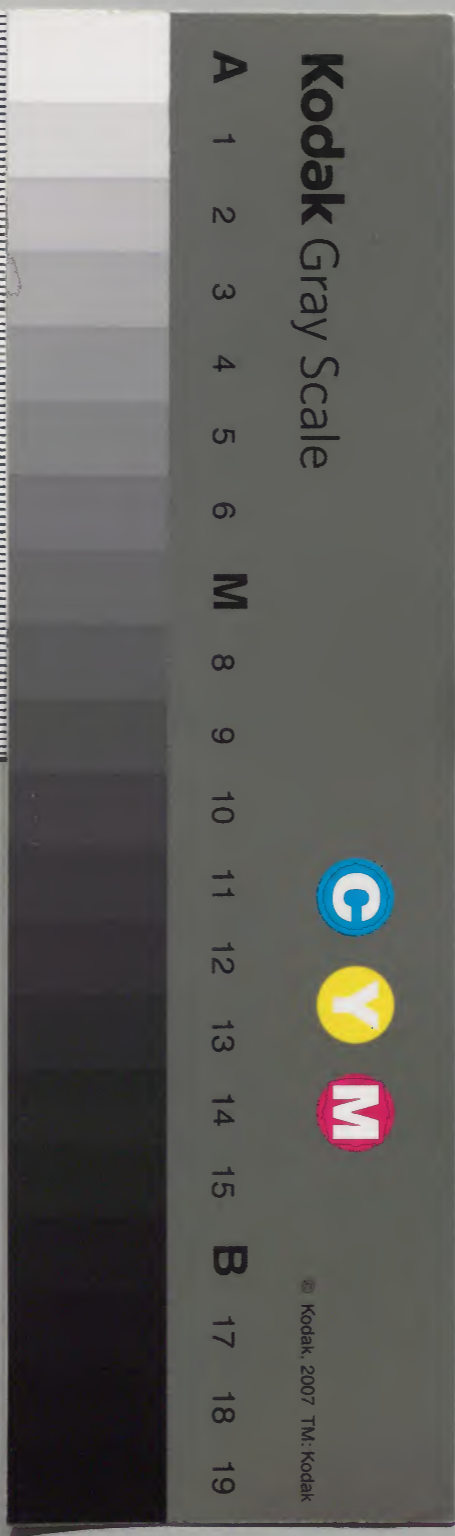


政談
二

和書門	二八三八	函號	一八四	架	四二	冊
-----	------	----	-----	---	----	---

內閣文庫	和書	二八三八	函號	一八四	架	四二	冊
------	----	------	----	-----	---	----	---

內閣文庫	番號	和 28348
	冊數	4 (2)
	函號	182 338





政談卷之二

太平久ク續片ハ漸々ニ上下困窮ス夫ヨリノ紀

綱亂テ終ニ亂ヲ生ク和漢古今共ニ治世ヨリ亂

世ニ移ルハ皆世ノ困窮ヨリ出ルハ歴代ノシ

ルシ鑑ニ掛テ明カ也故ニ國天下ヲ治ルニハ先

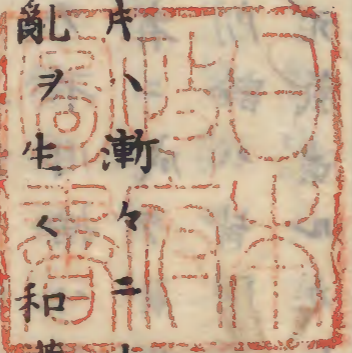
富豊ナル様ニスルハ是治ノ根本也管仲カ言ニ

モ衣食足而後知榮辱ト言孔子モ富シテ後教ル

宜ヘリ手前困窮ノ衣食タラケレハ禮儀ヲ嗜ム

心益クナル也下ニ禮儀ナケレハ種々ノ惡事ハ

是ヨリ生シ國遂ニ亂ルハ自然ノ道理也何



程法度、嚴クシ上ノ成勢ヲ以テ下知ルト雖モ
 上下困窮メ働クカモナキ様ニ成タル時節ニ至
 ラ、其働クカモナキト云フ所偽モナク眞實ト
 ル故用捨セズメ不叶ナルベシ類ニ彼處ヲモ
 用捨シ此ヲ下用捨シナハ後ハ法亂レ敗ル、ト
 トナル也法ハ國ヲ維ク綱ナル故ニ法敗テハ不
 亂ト云フナシ其法ノ敗ル、所ヲ憂テモ其働ク
 カモナキ有テ不用捨ハ畢竟力ニ叶ハヌ下
 知スルト云者ニ成テ無理ノ名ヲ得ル故是亦亂
 ヲ招ク媒也所詮ハ皆困窮ヨリ生ス國ノ困窮ス
 ルハ病人ノ元氣盡ルカ如シ元氣盡レハ死ル

必然ノ理也元氣盛ナルハ如何様ノ大病ヲ受テ
 三療治ハナル者故ニ上醫ハ必ス病人ノ元氣ニ
 意ヲ用ヒ能國ヲ治ル人ハ古ヨリ國ハ不困窮様
 ニスルヲ治ノ根本也去ハ何事ヲ指置テモ當時
 上下困窮ヲ救フ道ヲ不穿鑿メ不叶也
 御當家ニ於テ諸大名ヲ御城下ニ被爲聚置ト是
 東照宮ノ神慮ヨリ起リ亂ヲ制ル扣綱也去凡上
 下如此困窮シタル其果ハ諸大名働クカモ無ナ
 リテ其困窮眞實ニメ偽リナクニハ自ラ參勤ヲ
 不怠メ不叶トニ成ヘシ參勤ヲ免レタル凡上ノ
 御城是ニテ當分ハ何事モ有マシケレ凡是法ノ

賤ル所ナレハ至極重キ法サヘ破ル、上ハ何
一、増モナクニ成テ果ハ言語同斷ニ可成也去
ハ其困窮ヲ救フ追ハ如何ニト言ニ愚ナル輩ハ
唯上ノ御救々々ト計リ言テ金銀等ヲ賜ルヲ御
救ト思ヒ居レ凡御藏ノ金ヲ悉ク御出拂ヒアリ
テ御救ヒナサレテモ又跡ヨリ元ノ如ク成ヘシ
去ハ上ノ御力ニモ不及所ナラニ唯神佛ナトノ
力ニテ如意法珠トヤランヲ虚空ヨリ降シタラ
ンニハ上下萬民ノ望ニモ叶ノヘケル凡夫ハ佛
法ノ譬喩ノ説言ニテ先當世ニ間ニ合又事也然
ハ佛神ノ力ニモ上ノ御力ニモ不叶トナレハ詮

方モナキトテ其儘ニ指置ヘキカ總メ天下國家
ヲ治ル道ハ古ノ聖人ノ道ニシクハナシ古ノ聖
人、舜禹湯文武周公ハ天下ヲ能治メ至ヒテ其
道ヲ後世ニ遺シ至フ其道ニ不依メ是ヲ救フ道
ヲシルベキ様ナシ此道ヲ傳ヘ玉ヘルハ孔子ニ
メ其孔子ノ御辭ニ惠而不費ト言トアリ去ハ一
錢ヲ不費メ下ノ惠トナルトアリ此道ヲ會得セ
ハ世界ノ困窮ハ直ルヘシ幸ニ此道今ニ遺リテ
有ル一ナルニ夫ヲ詮方ナシトテ不穿鑿ニ置ヘ
キ様ナシ故ニ古ノ道ニ本ツキ上下ノ困窮ヲ救
ノ道又左ニ記ス

文炎卷之二

○古々聖人上下ノ困窮ヲ救フ道トテ別ニ一種ノ妙術ヲ設ケ玉フニ是非ス唯古禹湯文武ノ御代ハ其仕方宜キ故數多ノ年數ヲ歷テモ世界早ク困窮セズ依之三代共ニ何レモ五百年ノ久トヲ過タリ漢唐宋明ノ代ニモ其仕方面々ニ替リ在テ其仕方ノ替リアル所何レモ其時代々々ノ勢ヒ様子ヲ考ヘテ世界ノ早ク手ニ入り早ク治ル筋ヲ了簡シタル物ナレバ其善ト思フ所三代聖人ノ仕方ニ替ク故却テ其所ヨク害生ノ國ノ亂ル、端ト成タル也去レ漢唐宋明共ニ全體聖人ノ道ニ則リタル驗ニテ何レモ大抵三百年

ノ世ヲ保テリ日本ニテモ淡海公唐朝ノ仕方ニ本ツイテ律令格式ヲ作りテ是ニテ國ノ治ヲナシ玉ヒ三百年ヲヘテ天下武家ノ手ニ渡ル其後鎌倉ハ百年ニテ亡ヒ室町家ハ百年ニテ大ニ亂ル何モ不學ニテ三代先王ノ治ニ則ルヲ不知故年數甚迫レリ異國漢唐宋明ノ代々ノ治ノ仕方ヲ三代聖人ノ御代ノ仕方ト對合ヒテ見テ其曲直ノ所ヲ考ヘ見レハ國ノ敗ル々起リ明也去レ何モ皆上下ノ困窮ンタルヨリ世ノ亂ヲ生シタル也古今一轍大レハ困窮ニ可成筋ヲ第一ニ何味也去ハ上下ノ困窮ヲ救フ道トテ別

文

二 奇妙ナル妙術モナシ唯古ノ聖人ノ仕方ニハ
有テ今ノ世ニハ闕タルヲモアリ是ヲ考テ改ニ
シクハナシ夫ハ如何様ノトソト言ニ古ノ聖人
ノ法ノ大綱ハ上下萬民ヲ皆土ニ在着ケテ其上
ニ禮法ノ制度ヲ立ルト是治ノ大綱也當時ハ此
二 色欠タル所ヨリ上下困窮シ種々ノ惡事モ出
ル也一卷目ニ言タル如ク上下皆旅宿ノ境界ナ
ル所聖人ノ治メニ上下萬民ヲ土ニ在ツケルト
不在著ト表裏ノ相違也一切ノトニ無制度衣服
ヨリ家居器物迄貴賤ノ階級ナキ故奢ヲ押ユル
規則モナシ是聖人ノ禮法制度ヲ立タルト亦表

裏ノ相違也制度ノ事ハ先指置キ未ニ至テ申ベ
ニ 先旅宿ノ所ヲ言ハ、諸大名一年替リニ御城
下ニ結居レバ一年夾ノ旅宿也其妻ハ常ニ江戸
ナル故常住ノ旅宿也御旗本ノ諸士ト常ニ江戸
ニテ常住ノ旅宿也諸大名ノ家中モ大形其城下
ニ 聚リ居テ回々ノ知行所ニ不居ハ旅宿ナル上
近年ハ江戸勝手ノ家來次第ニ多ク是等ノ
如キ總メ武士ト言ル、程ノ者ノ不旅宿ハ一人
モナシ諸國ノ民ノ工商ノ業ヲスル者奉テ振目
雇取ナクノ游民モ在所ヲ離テ御城下ニ集ル者
年々ニ彌増テ旅宿ヲモ旅宿ト心得ル片ハ物入

毛少キ事成ニ江戸ト、皆旅宿ト言ハ、
 著人旅宿ヲ常住ト心得ル故暮シノ物入莫クニ
 又武士ノ知行ハ皆商人ニ吸トラル也畢竟精ヲ
 出メ上ヘ奉公ヲメ上ヨリ賜ル祿ハ不殘御城下
 ノ商人ノ物トナリ馬ヲ持事モ不成人ヲ持事モ
 不成冬春ノ切符ノ間ニハ貨物ニテ取績キ或ハ
 町人ニ仕送ト言事ヲ頼テヒカ身トハ人ノ手ニ
 渡ル様ニ當時ハ戌極リタルハ辰ナルトナラス
 ヤ畢竟ハ箸一本ニテモ錢ヲ出メ費調ヘサレハ
 不叶事ナル故如此成タル也是ノミナラス公儀
 ノ御身上モ同ク旅宿ノ仕掛也其子細ハ何モ彼

毛皆其物ヲ御買上ニテ御用ヲ辨セラル、ニ依
 テ旅宿也總メ和漢共ニ天下ヲ知食ケル々上ニ
 テハ御買上ト言事ハ庶事也大名トノ在所他
 國ナルカ御城下ニ參勤メ結居ルハ旅宿ナレハ
 買上尤ノ也天下ヲ知食ル々上ハ日本國中ハ
 皆御國也何モ彼モ皆其物ヲ直ニ御用ナケル々
 故御買上ト云フハ無キ筈也物ヲ買ト言ハ元來
 人ノ物ナル故唯ハ取テレ又故代リヲ出メトハ
 一也日本國中ハ皆我國ナレハ何モ彼モ日本國
 中ヨリ出ル者ハ我物ナルヲ人ノ物ト思召テ代
 リヲ出メ買調ルト大ナル取違也天下ヲ知食

テモヤハリ大名ノ仕掛也其起リ御入國ノ待分
 ハ未太名ニテマシ々々テ關箇原御陣ヨリ大坂
 御陣迄ハ天下ノ諸大名彼ノ方ヨリ歸服シ奉リ
 シカ元未夕天下ヲ知食タハト言名目ハ附ラレ
 子ハ御制及ヲ御定可有様ナシ大坂御陣ノ翌年
 東照宮薨去マシ々々ヌレハ天下ヲ知食テモ制
 度ヲ立サセタモフ間ナキ故其分ニテ過行シニ
 其以後ニ至テハ執政ノ面々皆不學ニメ和漢ノ
 古法ニ闇カリシ故ヤハリ大名ニテ坐セシ時ノ
 仕ルヲ是ト思ノ今迄モ受テ報行ハルハニ依
 如此アヤマリ有也去ハ御料私領トモニ一年ノ

ノ年貢ノ米ヲ食料計リニ遺シ其外ハ悉ク賣拂
 ヒ金ニシテ是ニテ者國ノ物ヲ買調テ日夜朝暮ノ
 用事ヲ辨ルハ是當時武家ノ行狀也金ニテ諸事
 ノ物ヲ買調ノ子ハ一日モ暮ワレヌ故商人ナク
 テハ武家ハ立ヌ也諸事ノ物ハ皆商人ノ手ニア
 リ夫ヲ金ヲ出シ賞ヒ請テ用ヲ辨ハルハナル故
 直段ノ押引ハアレヒ押買ハナラヌハナルハ畢
 竟直段ハ商人ノ言次第ニテ幾程ニテモ急ナル
 時ニハ買子ハナラヌハ是武家皆旅宿ノ境界ナ
 ル故商人ハ利倍ヲ得ルハ此百年以來ホト盛ナ
 ルハ天地開闢以來異國ニモ日本ニモナキ事

也其子細ハ書籍ノ面テ近ハ長崎表ノ唐物ノ直
 段ニ之知レル事也依之諸國ノ工商御城下ニ聚
 會メ町ノ家居夥シク成リ北ハ千手ヨリ南ハ品
 川迄立續タルニヨリ如何様ノ一ニテモ手支ル
 事ナク何程大壯ナル一モ忽ノ中ニ調リテ自由
 使利ナル一言計リナシ如此御城下ハ諸事ニ自
 自由ナル所ナル上ニセワシナキ風俗ト無制度
 ト此ニツヲ加ル故武家ノ輩米ヲ貴フ心ノクク
 リ金ヲ大切ナル物ト思是ヨリメ身上ヲ皆商人
 ニ吸取レテ武家日々ニ困窮スル一也
 ○當時風俗セハシナキト言ハ元來政ヲスル人

治ノ道ヲ不知法度計リ一テ國ヲ治ル一ニ成タ
 ル上ニ上クル人ノ意ノ我儘ヨリ出ル一ニテ下
 ノ思遣リナキ故也御城ノ規式ノ節モ烏帽子直
 垂長袴ナト著タル片ハ僅成止キ様ナレモ茶
 禮法ヲ用ラレサルハ禮讓ノ見事ナル一ハ無テ
 御目附四角八方ヲ走り歩行キ准門ヲ欠ヌ様ニ
 ト世話ヲヤキ御禮スメハ大缺込合テ我先ニ一
 早退出シ老中巡リヲセントスル故無禮混同
 シ元來禮法一云一ナク唯見計ヒニテ雷坐ノ利
 根ヲ以テ立巡ル故也斯無禮ヲ鎮ントテ御目附
 又四角八方ヲ走り巡リ押レモ手ニアマル事ヨ

リ大下馬前老中ノ門前御城下途中ノ騷動言計
 リナシ是皆舊法不立揖讓ノ見事ナルヲ不知
 唯嘗坐ノ見計ニ利根計リニテ立派ヲ働ク風俗
 唯間ヲ合セントスル故也間ヲ合スルト云ハ上
 ノ人ノ我儘ナル憐憫ニ合スルヲニテ下タル者
 唯騷ヲ立テ走り廻リ取廻シノヨキトスルヲ十
 ル故何モ彼下セソノノヤシヲキ由是ヨリノ一
 切ノ號令等ノ類迄皆下ノ田ヤリナク忽ノ内ニ
 下知ノ通りニ成テヨキ奉公トスルヲ上タル役
 人奉行ノ風俗也假令ハ四ツ時ニ罷出ヨト云刻
 舟有之召狀五半時ニ到着ス是道ノ遠近ヲ不知

事ノ緩急ノ無了簡故如此又在番ノ組杯モモ發
 足前七八日ニ成テ平番ノ内ヨリ組頭被仰附類
 七八日ノ内ニ急ニ組頭道中ノ供廻ヲ相役並ニ
 支度メ發足セ子ハナラヌヲニナル然モ組頭ノ
 御役料ハ下サレサル類ノリ又ハ屋鋪替ヲ被仰
 舟急ニ四五日ニ三日ノ内ニ引拂類モアリ如此
 ノ類舉テ數フベカラス何モ立派ニ間ヲ合スル
 ヲ良奉公人トス昔ノ武士ハ兼テ心掛ヨク左様
 ノ一有テモ手文ハ無之様ニ了簡支度メ置タル
 ニ今時ノ武家ハ兼テノ支度思掛モ無之ニ不思
 儀ニ間ニアフヲハ右ニ云タル如ク自由便利ナ

ル故金サヘアレハ如何様ノ火急ナル事ヒ皆問
ニ合也其火急ナルニ其ノ利ヲ取ント商人ノ物
ヲ俄ニ高直ニスレモ鬼角ニ間ヲ合セ子ハナラ
又事故直段ノ高下ニモ構ハス買調ノ間ヲ合ス
ル事常時武家ノ風俗トナリ左様ニ急ナルトニ
テナキヲモ何事モ兼テ心掛支度スルハナシ
譬ハ出掛テ衣服ヲシラフルニ袴ノク、リ緒ナ
シ足皮切タリトテ急ニ中間ヲ走セテ町ニテ買
立ル故高直ナルヲ買來テモ其貪著ナク問ニ合
タリト悦ヒ明日ノ出仕ニ下、ノ合羽見苦シト
夜ニ成テ言ハ急ニ人ヲ走ラカノ買調ノ類何モ

彼モ急ニ辨ル故每物ニ舟テ物入言計ナシ間ニ
合サ子ハ主人殊ノ外不機嫌ナル故女房用達長
ナト相談メ質ヲ置テ間ヲ合セ主人ニ知セズ主
人知テモ無論方故其分ニメ質ヲ置テ間ヲ合セ
ル故又其實ニ入タル品ノ急ニ入ル時狼狽メ他
ノ物ト取替ニスル故高利ト成テ一度質ヲ入ル
ト十カ八九ハ始終此困ヲ不免也故ニ常ニハ金
錢自由ナラサル故ニ一切ノ物ヲ掛ニ調フ掛ニ
取リナレハ商人高直ニ言レ是モ指當テノ用ヲ
辨セ子ハナラ又物故高直ト知り宛取置ク扱掛
ヲ濟サ子ハ商人又半分捨ルト了簡メ直段ヲ益

揚ル借金ヲスルモ急ノ間ヲ合セントスル故ノ
一ナレハ高利ニ不構家居器物迄皆如此田舎ノ
家作ハ山ニテ木ヲ枯シ置テ大工ヲ呼ヨセ幾日
モカ、リテ立ル故家大夫ニテ年久ク堪ルニ御
城下ハ何モ彼モ御城下ノ町ニテ買調ヘ例ノ七
ハ三十キ風俗ニテ急ニ立ル殊ニ主人タル人モ
其家ノ長モ何モ不知工商任セニテ年久ク出入
シタル大工ニ積ラセレハ彼大工モ已カ家ヲ立
タルヲハ終ニ無メ人ノ家ヲ立タル計ノ功者也
已カ取附ノ材木屋ニテ積リ貫ヒ間ヲ合ヌ故何
モ彼モ皆商人任セ也其商人モ御城下ニ生長シ

タル者ニテ物ノ出處ノ功者モナシ唯御城下ニ
テ賣買ノ上ノ功者也依之公儀ノ請合等スル所
畢竟皆本ヲ不知人ノ取捌也商人モ不知夫ヲ取
捌カスル御役人モ不知功者ト云ハ唯御城下ニ
テ左様ナルヲ仕馴タルト言迄也其上ニ立ツ
御彼人ハ准金ノ多ク入ラヌ了簡ヌメ目付ヲ附
ケ邪推ヲ廻メ下ノ者ニ私欲ヲケセマシキトス
ル迄ノ一ニメ自身ハ何モ不知故畢竟ノ所商人
ニ被欺テ御城下ノ普請益悪クナリテ其損言計
ナシ昔ノ大工ハ家ニ卷物ヲ傳テ堅ク法ヲ守シ
カ當時ノ大工ハ渡世ニ逐レテ少モ細エヲ多リ

請取ノトスル故細工モ次第ニ下手ニ成テ家居
 毛早ク損スル也器物モ又如此其力家ニ父方ノ
 曾祖母ノ伊勢ニテ椿置タル朱塗ノ椀家具アリ
 祖母ヨリ父ベ傳ヘ父ヨリ傳リテ今ニ有リ百年
 二餘レル朱色モ替ルト無ク疵モ付ス其犬夫十
 ル一甚シ某田舎ニテ百姓ノ重箱ナト椿ルヲ見
 タルニ塗師不自由也塗師一人ニテ上總ノ國中
 ヲ方々雇ハレ歩行テ細工スル也一ト所ニ二十
 日モ三十日モ居テ又リ又脇ヘ歩行テ細工スル
 ナリ始仕掛置タル物ノ乾キタル時分ヲ考ヘ置
 テ來リ蒔繪ヲスル也其漆モ別ニ買調ヘテ置テ

塗セ下地ヲモ兼テ椿置タル故何ト彼モ望ノ様
 ニ椿テ大夫也又或御簀本ノ家ニ三河住居ノ時
 女ノ縁附ノ為其女ノ四五歳ノ時分ナリ兼テ心
 掛ヲ毎年一色ニ色宛椿ヘ置タル諸道具某幼少
 ノ時迄ハ殘テアルヲ見タリ何レモ十年前ニテ椿
 タル物故其犬夫ナルヲ言計リナシ又上總國松
 力谷ト言村ニ釋迦堂アリ飛彈ノ匠カ建タリト
 言傳タリ棟札ヲ見レハ四五百年ニモナルベシ
 飛彈ノ匠ト云ルハ總メ飛彈ヨリ出ル大工也其
 時分上總ノ國ニ木工ナシ飛彈大工上京シテ公
 役ヲ勤ルモアリ國々ヲ廻ルモアリ先々ニテ普

請ヲ受取テ木取ヲシ夫ヨリ五里七十里ト脇
行キ段々先ヨリ先ヘ往テ右ノ最初受取タル普
請ノ木ノ得ト枯タル時分ニ廻リ來テ木ヲ削リ
立得ト拵テ又脇ヘ行キ其削リ置タル木ノ得ト
枯タル時分ニ來ル故一所ノ普請ニ二年ト三年
ト懸ル也貫ルヲ内フクラニホリ貫ヲ少シ太ク
削リテタハキヒシキ指込故クサヒ入ラヌ年ヲ
歷テ兩風ニ當ル故抑キ褊タル處濕テフクル
ハ柱モ貫ト毫厘ノ透間ナク一ツク木ノ如クニ
ナリ其ナ夫サ言計リナシ彈ノ匠匠クサビ
本ニテ占ムルト言ハ此事也武家知行所ノ居住

スレハ諸事皆如此不自由ナル故人ノ心ヲ練リ
何事モ年ヲツミ心掛テ成就スル一ナルニ御城
下ハ自由便利ナル上ニ世話シナク急ニ間ヲ合
スル風ニテ何事モ皆常坐賄ニ事ヲスル故上下
ノ損失積リヲ言計リナシト知ルベシ如此積リ
テ夥キ損失ナルヲ不顧メ皆當分ノ間ヲ合セシ
トスルヨリ起タル一ニテ畢竟金無レハ當分ノ
間ニ不合金ニテ急ニ物ヲ買調テ間ヲ合セル身
上ナレハ金ヲ大切ノ物ト思テ商人ヲ夕ノ今
日ヲ送ル境界也
○制度ト云ハ法制節度ノ事也古聖人ノ治ニ制

度ト言物ヲ立テ是ヲ以テ上下ノ差別ヲ立奢ヲ
押ヘ世界ヲ豊カニスルノ妙術也依之歴代皆此
制度ヲ立ルナラニ當世バ大亂ノ後ニ武威ヲ
以テ治メ至ヒシ天下ニテ上古トハ時代遙ニ隔
リ三故古ノ制度ハ難立其上大亂ノ後ナレハ何
事モ制度皆亡ビ失セタリシ代ノ風俗ヲ不改其
儘ニオカレタルニ依テ今ノ代ニハ何事モ制度
ナク上下共ニ心儘ノ世界ト成タル也衣服家居
器物或婚禮喪禮音信贈答供廻リノ次第迄人々
ノ貴賤知行ノ高下役柄ノ品ニ應メ夫々ニ次第
有ルヲ制度ト言也今ノ世ニモ大抵夫々ニ格モ

松園集

二

十三

有様ナル故物ノ道理ヲ不知人ハ制度ノ有様ニ
思ヘケレ凡今ノ世ニアル格ト言様ナル物ハ古
ヨリ傳リタル禮ニモ非ス亦トヨリ屹ト立サヒ
ラレタル格ニモ非ス其中ニハ上ヨリ時々ニ被
仰出タルトモアレ凡何レモ皆世ノ風俗ニテ自
然ト出來タルトニテ世ノ風俗移リ行ケハ其風
ト共ニ其格ト言ヤフナルモ者移リ行ク皆下ノ
成行ノ儘ノトニテ其上ニ何トナク禮ノヤフナ
ル物アルヤフナルヲ上ヨリモ其成リ來ルトニ
時々箇様ニ任シナト、被仰出タルトナレハ誠
ノ制度ト言物ニテハ曾テ無之也誠ノ制度ト言

物ハ往古ヲ鑑ミ未來ヲ計リ畢竟世界ノ安穩ニ
 未長ク豊カナルヤフニ上ノ了簡ヲ以テ立置ル
 、一ニテ往古ヲ鑑ルト云ハ總メ人情ニハ時代
 ノ替リ無テ古今同シ也往古ノ聖人能人情ヲ
 知テ人情相應ニ人タル者ノ勝手能ク亦人情ニ
 テ悪キ方ヘ流タカル所ヲ知テ夫ヲ押ヘ玉ヘル
 筋モ兎角古ヲ鑑ミレハ明ニ知ル、一也亦時代
 ノ違ニテ少々増減ヲセ子ハナラヌ一有ル筋モ
 諭語ニ損益スル所アル通りニ何モ彼モ右ヲカ
 カミトスル中ニハリテアリ制度ヲ立ルハ未
 來ヲ計テ其御代ノ傳ハラン限ハ永ク可弁者ナ

レハ兎角質素ナルカ善トテ質素過テ制度ヲ立
 テ置クハ代ノ未ニナル程文華ニナル者故遂ニ
 其制度ヲ敗リ文華ヲナス故ニ質素過テ立タル
 ハ必ス不又傳又人情ハ文華ヲ好ムトテ制度ヲ
 華羨ニ立置クハ國用早ク盡テ不宜故ニ文質ノ
 中ヲ考ヘテ宜ク立ルハ其御代永ク傳ハル
 也上ノ了簡ヲ以テ立タルト云當時世上ニア
 格ト云ヤフナル者ハ世ノ成行ニ引レテ出來タ
 レハ全ク何ノ了簡モナク始末ノ考ヘモナキ
 ナリ人情ハ面々巳カ身ノ外聞ノ能ヤフニトス
 レハ皆々上ヲ僭スル一ニ成テ上下ノ差別ハ立

又也是下タル者ノ情ハ皆天下世界ヲ苦ニシ世
 話ニスル心ハ無テ唯我身ノ上計リテ思故也去
 ハ上タル人ハ天下世界ヲ苦ニシ世話ニシ代ノ
 久ク傳ハリテ萬民ノ永ク安穩ナランテ計リ
 テ制度ヲ立ル也是聖人ノ道ニテ天下國家ヲ
 治ル骨髓全ク禮樂ニ止ルハ此子細也儒學ノ筋
 未ノ世ニハ聖人ノ本意ヲ取失フテ禮ハ天理
 節文ナト、沙汰メ天地自然トアル者ノヤフニ
 言ヨリメ當時何トナク代ノ成行ノ儘ニ出來タ
 ル格ト言ヤフナル物ヲ善トノ様ニ覺ル也叔
 上下ノ差別ヲ立ル事ハ上タル人ノ身ヲ高クリ

テ下ヲ賤ムル意ヨリ制度ヲ立ルニハ非ス總
 天地ノ間ニ萬物ヲ生ル各其限リアリ日本國
 中ニハ米力如何程生ル雜穀如何程生ル材木何
 程生ル何十年ヲ經テ是程ノ材木ニ成ト言ヨリ
 一切ノ物各其限リ有事也其中ニ善モノハ少ク
 惡モノハ多シ依之衣服食物家居ニ至ル迄貴人
 ニハ良物ヲ用ヒガセ賤人ニハ惡モノヲ用ヒサ
 スル様ニ制度ヲ立ル片ハ元來貴人ハ少ク賤人
 ハ多キ故少キモノヲハ少キ人用ヒ多キモノヲ
 ハ多ク用レハ道理相應ニ無行支日本國中ニ生
 ル物ヲ日本國中ノ人力用ヒテ事足ル也此制度

不立片ハ其數夥キ賤人カ其數少キ善キ物ヲ使
 ビ用ル故ニ事不足メモハ、價モ尚直ニナリ又
 其數夥キ賤人ニモ羨物ヲ望ノ儘ニ叶ヘサセン
 トスル故不美物モ次第ニ麤相ニ成行也又石ノ
 如ク上下ノ差別ナキ故上下混亂シ争ノ端ト成
 テ諸ノ惡事是ヨリ生ル也兼テ制度ヲ立テ是ヲ
 守ラスルキハ人々其節限分量ヲシル故分ニ過
 タル奢ハ自然ト無又世上ニ費ナシ制度ナケレ
 ハ上ヨリ驕リヲスルナト制シ玉ワト雖モ是迄
 カ分限相應ニテ是ヨリ上カ奢リ也ト言符刻カ
 ナケレハ何ヲ當所トスヘキヤフナシ華美ヲ好

△ハ人情ノ常ナル故制度ナケレハ世ノ中次第
 ニ奢リニナリ行ク也衣服ノ制度アル片ハ是バ
 大名是ハ大役高官ノ人ト云フ坐敷ノ上ニテモ
 自ラ知ル、故入々貴ヲ敬ヒテ禮儀自ヲ不亂
 也然ニ當時ノ如キハ上一人ヨリ下百姓町人迄
 モ何レモ小袖ヲ着麻上下ヲキルト同様ニメ其
 衣服ノ地ハ金サヘ有ハ何ヲ著テモ誰制スル人
 モナシ上下ノ見別ケナキ故高官大役ノ人モ下
 ノ者ト差別ノ立様ナク各イカツカマシキ體ヲ
 メ是ニテ高下ヲ別ツトナリ我身ノ君子ノ禮
 義ヲ失フヲハ不知御役人奉行ナトノ無禮甚

クナリ下タル者ハ禮ニ過テ這屈諂フ風俗甚々
 シモハ無制度ヲ以テ也 御先々代ニ易ノ御講
 釋并聞波仰舟某式モ登城メ御講釋ノ坐ニ列リ
 シ時熟ト傍ヲ見廻シタルニ御老中モ若老中モ
 大名モ御旗本モ有官無官ルニ某等カ衣服ト何
 ノ異リモナシ是ヲ見テ餘リノ一ニ涙コホレテ
 茫然トナリシ也兎角金サヘ有ハ賤キ民モ大名
 ノ如クニメモ何ノ咎メモナシ唯悲キハ不持金
 手前惡ケレハ高位有徳ノ人モ自ツト肩身スホ
 マリテ人ニ蹴落サル、今ノ世界也因之入々我
 勝ニ奢ヲメ人ニ勝ラントス夫ヲ又見據見倣ニ

我古派ヲ為ン々々ト思ヨリ世間次第ニ奢リニ
 ナリ其奢年久ケレハ自ツト風俗トナリ其中ニ
 生長スル人ハ是ヲ奢ト云フモ不知唯可有答ト
 思事也サテ今ノ世ニハ實ノ禮ト言ハナクテ小
 笠原ト言物ヲ禮ノ様ニ覺ル也小笠原ノ諸禮ニ
 ハ上下ノ差別ハナク唯眞草行ト云フヲ立テ丁
 寧ニ念ヲ入レヲ眞トノ畧シタルヲ草トス去ハ
 丁寧ニ念ヲ入タルカ故實也ト覺ベテ人々心任
 セニ詳ニ念ヲ入ントスル一中頃ヨリ世ノ風俗
 トナリテ物ノ數品多クナル儉約ノ御觸アレハ
 物ノ品數多キハ禮也奢リニ非ス粗相ナルヲ用

ルカ儉約也ト意得ル故ヤハリ詳ニ數品多キ上
ニテ物毎ヲ粗相ニ輕クセントス粗相ナル者ヲ
數多ク合セテニハ結構ナル物一色ヨリモ物
入多クテレ共其數品多ク詳カニスルト既ニ世
ノ風俗ト成タレハ可為倣ナシ此五六十年以前
モ制以ハナケレ凡物コトスラ々々トシタル風
俗也大故物ヲ詳カニスル風ハ無テ草履片々木
履片々ノ様成トニテ串濶タリ其時分モ驕ル者
モ有凡又甚質素ナル人モ有テ邊リヲ見合スル
風俗ナカリシ故人サマテ不困窮朽木土佐守カ
語リシ土佐守カ父伊豫守十八歳ノ時ニ大猷

院様ノ御代ナルヘシ同格ニ能アリテ見物ニ呼
レシニ裏附上下ヲ不持故見物ニ不得行ト也二
萬石餘ノ大名ノ總領カ十八歳マテ裏附上下ヲ
不持トハ草履片々木履片々ナル風俗ノ世トレ
ハ也當時ハ某式ノ者ノ子供モ裏附上下ヲ持
也昔ハ裏附ノ所へ麻上下ニテモ着タル也今ハ
格式ノ様ニ成テ如何ナル者モ上下モ小袖モ惟
子モ數品揃テ持子ハナラヌ世界也是制度ノ様
ナレ凡誠ノ制度ト言物ニ非ス世ノ風俗ニテ自
然ト新規ナルトヲ仕出シ是ヲ見様見真似ニス
ルヨリ後ハ風俗ニナリ今ハ格式作法ト成タル

也譬ハ裏附上下ニ羽織モ袴モ皆平服也然ルニ
 羽織ハ畧儀也裏附上下ヲ著ベキ場也トスルハ
 今ノ世ニハ有也昔ハ裏附上下ト云物モナシ右
 ノ差別ノナキ證據ハ御謠初ノ時肩衣ヲ取ト云
 一ハ麻ノ袴ヲ用タルハ明也鼻紙囊ト云物モ昔
 ハ無ニ小寺勾當ト云坐頭ハ仕初メテ小寺袋ト
 云テ世間ニハヤリシニ何ノ間ニカ鬼角懐中セ
 子ハナラヌトニ成タリ今ハ又其頃ヨリハ殊ノ
 外結構ニナリタリ昔ハ大名モ前巾著ヲ下ケ夫
 ニ印ヲ入テ鼻紙囊ハ入レサリシ也 東照官モ

前巾著テ下ケタマヒシト承リ傳フ何モ彼モ皆
 如此 御先々御代ノ時分ヨリ公邊ノ勤方ニ脇
 ヲ見合セ例ヲ聞合セスルヲ肝要トシ物毎ニ
 念ヲ入ルヲ善トス衣服大小ノ袴ベ髮ノ結樣迄
 目立事ヲ嫌ヒ世間並ヲ見合セ中分ヲスルヲ善
 トス是ヨリメ格式作法ナ様ナル物モ世ニ連テ
 多ク出來タル也去ル元來世ニ連テ出來タルハ
 ニメ正キ制度ナキナレハ畢竟可取守定格ハ
 ナシヒト年儉約ノ被仰度アレ元來無制度故
 可被仰出様ナシ唯何百目以上ノ物ヲ用テ間敷
 キトノ一也物ノ品ニテハ不分メ價ヲ分ルハ不

審山價ハ時ニ隨テ高下スル畢竟商人ナラテハ
價ハ知ヌコナレハ唯被仰出タル迄ニテ人々是
ヲ守ヤラズ背ヤラズ知人ハナシ兎角制度ヲ不
立メ儉約ハ決メ立ヌ也右ニ云カ如キ旅宿ノ
境界ニテ自由便利ナル御城下ニ世話シナキ風
俗ニ無制度ヲ混合シテ兎角金ナケレハナラヌ
世界ト成極夕リ當時大名程大祿高官ナル者ハ
ナク安樂ノ至極ナレト下ニ家中ノ世話國中ノ
仕置アリ上ニ御奉公ノ筋アリテ左右ニ同格ノ
交接詰開アリテ安樂ナル様ニテモ亦々困苦甚
シ身ノ上貴ケレハ身持モ自由ナラス氣ノ詰ル

カチ也其大名ニ優ル者ハ仕舞夕屋ノ町人ハ商
賈ノ類ニモ列レ共商買ノ業モナシ余銀ヲ所持
スレト世話六箇敷レハ金借モセズ唯夥ク町屋
ヲ持其店賃ニテ安樂ニ耽ル上ニ事ハ君トナケ
レハ恐キ者ナシ役儀モナケレハ心遣更ニナン
下ニ治ヘキ民モナク家來モナク武家ノ作法義
理ト言フモナク衣服ヨリ食事家居迄其奢リ大
名ニ等シ附從ヒ出入スル者巴カ機嫌ヲ取者計
也日々遊山放擲ニ傾城町野郎町ヲ心儘ニ歩行
ト誰咎ル者モソシハ者モナシ其外ノ慰モ心ノ
儘ニテ誰ヲ憚ルコトナシ誠ニ今ノ世ニ南面王ノ

富ト言ハ此輩ノ一也。是皆武家旅宿ノ境界ニテ
 制度ナキ世界故知行ノ米ヲ賣拂テ金ニメ商人
 ヲ頼テ用ヲ足サ子ハ今日力難立故ナルニ依テ
 商人ノ勢盛ニ成ヨリ自然ト商人ニ權ヲトラレ
 テ如此町人ニ極樂ハ出來ル也。去ハ世界ノ困
 窮ノ本大概上ニ言タル旅宿ノ境界ニ世話シナ
 キ風俗ト無制度ニ依ルナレハ是ヲ救シニハ
 兎角制度ヲ立ケレハ不叶也。故愚蒙ヲ省ミス
 制度ヲ擬メ當時世上ノ困窮ノ直元仕方下ニ記
 ○公儀御身上ノ一ハ右ニ言タル通り旅宿ノ仕
 掛ヲ不改メハ豊ナル一ハ無之事也。當時御役人

打ヨリ詮議メ種々儉約ノ費ナキ様ニスルト雖
 モ末々御物好モ替リ行片ニ至テハ亦元ノ如ク
 ナルベシ然ハ當分飯ノ上ノ蠅ヲ逐トヤラム様
 ナル一ニテ詮モ無之也。又當時詮議ヲ仕詰タ
 ル御儉約ノ位ヲ定格ト定メ永々之ヲ守セタラ
 シニハ格極ル故末永ク貴有マシト思フ人ヒ多
 ナルベケレ凡夫ハ當然ヲ知テ前後ヲ不知了簡
 鼻ノ先知惠ト云ヘシ其子細ハ某カ覺テモ五六
 十年前ヨリ唯今迄ノ間世ノ風俗移リ行クニ隨
 テ物ノ直段ノ高直ニ成タル一二十倍ニモ可及
 増テ某カ不生以前百年モ先ヨリ見タラハ又許

多ノ一ナルヘシ過ル昔ヲ以テ移リ行後ヲ考ル
 片ハ此以後モ又世ノ移リ行クニ隨テ世間益誥
 リ行ニテ是又過去昔ヨリ段々高時ノ様二十リ
 下リタル如ク次第ニ惡ク成行ヘケレハ當時ニ
 定置タル御儉約ノ格ハ末永キ格ト不成一也去
 ハ何迄モ御代ノ傳ラム程ハ日夜朝暮ニ御役人
 ハ御儉約ノ筋ヲ第一ト息ヲキリ火面ヲ張り世
 計ヲヤク一ヲ務トシ後ニハ夫モ届カヌ一ニ十
 ルヘケレハ畢竟詮モナキ一ト云ヘシ其上旅宿
 ノ境界ヲ其儘ニ任置テハ何モ彼モ皆金ノ沙汰
 ニナル故儉約ノ筋ヲ專ラニスル程唯上ニハ金

ヲタヌル一ヲ御好ナサルト云様ニ萬民皆思
 ナシテ遠國迄モ左様ニ思ヒ後代ニモ左様ニ沙
 汰セン一無念ノ次第ナルヘシ然ハ唯無詮ト言
 ノニ非ス其害モ甚キナリ叔ハ旅宿ノ仕掛ノ
 止ルト言ハ御買上ヲ止ル一也御買上ヲ止ル仕
 方ハ如何様ナル一ナレハ古三代ノ御代ヨリ諸
 候ノ國ニハ土産ノ貢アリ夫ヨリ以後歷代ノ帝
 王亦日本ノ古モ郡縣ノ代ナレハ殊更國々ヨ
 リ土産ノ貢ヲ上ル一書籍ノ面テ明白也叔諸候
 ニハ其土地ヲ全ク賜ルニ土産ノ貢ヲ上ル道理
 ハ如何様ノ一ト云ニ五穀ト人民トハ何レノ國

ニモ皆アル物ナル故其土地ヲ下シ置ル、上ハ
モ貢米ト人役トハ其君ノ所務トナリ諸其外ノ
諸物ハ土地ニ隨テ各別ニ勝レタル所有テ諸國
一様ニアラサル故土産ノ貢ヲ上一人へ上ル
片少モ無埋ナルトニ非ス道理ノ當然古今ノ定
法也然ハ當時ノ諸大名ハ古ノ諸候トレハ土産
ノ貢ヲ上ルハキ事例ト言道理ト云不獻ハ不叶
トナルヲ當時其沙タナキトハ室町家ノ末ニ至
リ天下亂テ武家國郡ヲ押領シ年久ク郡縣ノ作
法ナル組調備ヲタニモ上ラ子ハ増テ土産ノ貢
ニハ及ハサリシ其後大閣秀吉公天下ヲ一統マ

シ々々ケレモ文盲ニノ其子細ヲ知玉ハス
御當家ニ成テハ大坂御陣ノ翌年東照宮薨シ
至シ故此制度ヲ立玉ハサリシヲ例トメ大名ハ
貢ヲ出サヌ物ト心得居ルト大ナル辟事也其仕
方ハ公儀ニテ御入用ノ程ヲ積リテ其大名ノ身
上々々ニ應シ出サシムヘキ也譬ハ越前ヨリハ
奉書紙會津ヨリハ蠟燭漆南部相馬ヨリハ馬上
州加賀ヨリハ絹仙臺長門ヨリハ紙ノ類也又身
ヒノ高ヨリハ土産ノ貢キ多キ方アラハ外ヨリ
出ル物ヲ下サルトモ可有御城下ニ御藏ヲ所々
ニ立置テ馬ニテ附込スヘシ當時獻上物ナトノ

様ニ仰山ニスル一ニテハ諸大名無月ノ痛ト成
 シ唯當時御買上ニセスメ諸大名ニ出サスル
 迄ノ一ニスヘシ歷代ノ先例皆如此シ又古ハ名
 山大川ハ不封トテ左様ノ所ヲハ大名ニハ下サ
 レヌ一也村木ノ出ル山金銀銅鍍鉛等ノ出ル山
 魚鹽ノ出ル地ハ下サレマシキ所也當時尾州へ
 木曾ヲ進セラレ紀州へ熊野ヲ進セラレタル一
 古法ニナキ一也被下マシキ山ヲ他へ下シ置レ
 テ上ノ御用ニハ材木ヲ御買上ニスル一如何ナ
 ル無調法ナル仕方ソヤ殊ニ東山東海ノ二道ヲ
 尾州ノ御領ニテ塞ク事是又有間鋪事ノ第一也

元ハ御連枝ノ御別ナレト世久ク隔リテハ上ノ
 御氣遣可有ハ此御方々也中頃駿河ト甲斐トヲ
 御一所ニ進セラレタル一筈モ不宜國分也長子
 浦小田原浦ノ類大名モニ可被下置地ニ非ス魚
 ノ類ハ浦人ノ役トメ御臺所へ附込テ魚ノ澤山
 ニ御使ハセ有テ豊ナルコソトモ可有事也左様
 ノ所ヲハ大名ニ下サレ魚ヲハ御買上ニメ御物
 ノ人トテ御臺所ニヲ入レ有ニアラレ又サモ
 鋪一ヲ御役人共ノスルハ如何ナル事ヤラン不
 學ノ致ス所也野菜ノ類ハ畑年貢ヲ許シ江戸在
 々ノ山ナク畑計ノ所ニテ百姓ノ役トメ作ラセ

御臺所へ入レサスヘシ一切ノ諸色ハ諸職人ニ
 御扶持ヲ被下何ニテモ其品ヲ其者へ御渡有テ
 織ラセ作ラセヘシ古ヨリ職人ノ類官位ヲスル
 一此謂也武器ノ類ハ同心ノ役トメ作ラスヘシ
 其カ父方ノ祖父ノ先祖尾張常陸介ト云者太田
 道灌ノ家別レニラ岩槻ニ有シカ在陣ヨリ歸ル
 片ハ同心并ニ家來具足ヲ威シ直シ刀ノ柄ヲ卷
 直シ鞘ヲ塗直シ大小槍長刀ヲトキ弓矢鉄炮ノ
 修復ヲシタル話ヲ曾祖母ノ語シト父カ云ケル
 也加藤清止ハ石垣ノ名人ト云レシ人也侍大將
 二飯田覺兵衛足輕大將二三它角左衛門其事ヲ

司リテ足輕ニ石ヲ切セタルニ幕ヲ打テ又ニ見
 セス甚秘事トスル由彼家ノ老人ノ語シヲ某直
 ニ承ル今其足輕ノ子孫水野和泉カ家ニ在テ今
 二石細工ヲ爲也尾州ノ與力同心ハ平岩主計頭
 ヨリ傳へ今ニ色々ノ細工ヲ爲也古風皆如此昔
 武家國々ニ在シ時如此ナクシハ諸用何トメカ
 辨スヘキ今ハ悉ク御城下ノ町人ノ手ニ渡リテ
 彼等カ利潤ニナル故ニ武用ノ本色ヲ忘テ殊ノ
 外粗相ニ成タリ此頃公儀ノ同心ニ渡ル鉄炮藥
 ハ用ニ不立同心共手前ノ錢ヲ出メ町人ヲ頼ミ
 拵へ直夕貫七替古ノ鉄炮ヲ打也筒様ノ一モ武

家ハ皆不案内ナルヲ以外ノ一也鑊炮ヲ打トテ
 自費スル人ニ綏確ハ何國ヨリ出ルヤト問ニ知
 タル人モナシ土ヨリ綏確ヲ取トモ知ラ又人多
 シ太平ノ代コソ買求テ埒明ヘケレ凡物ノ仕方
 モ功者モ次第ニ無ナルヘケレハサリ凡濟サレ
 世界ナルヘシ馬ハ牧ヲ仕立テ取ラスル一異朝
 ノ代ニモ公家ノ代モ此通也關八州ハ古ヨリ馬
 所ナルニ武藏野ヲハ所務モ納ラ又畑ニ開キ今
 ハ牧ケクナリ馬ハ府中ニテ御買上ニナル一埒
 モ無事也秩父莊司齊藤別當杯ハ古ハ牧ノ役人
 ヲ武藏ノ國計ヲ別當ト言關八州ノ中ニテ別

武藏ヲ賞翫スルハ武藏野ノ馬ヲ取故也甲斐
 國ニハ古ハ牧多シ今ハ甲州馬ハ惡シト云ハ馬
 ノ惡クナリタルヤ又乘様ノ古ト違タルニヤ人
 足ノ類ハ御簇本ノ下人ト江戸中ノ町人ノ役ト
 メ勤サスヘキト也此七八十年前迄ハ日傭ヲ
 雇テ普請スル事ハナキ也小普請余ト云ト其遺
 法也今京都在番ニモ此遺法今ニ殘レリト承ル
 金ヲトリ日傭ヲ雇ヨリメ御城下ニ游民多クナ
 リ亦日庸ノ請負ニ附様々ノ姦曲有也諸事ノ儀
 皆此ノ如ク種々吟味メ御買上無ナラハ天下ヲ
 保チ至フ古法ニ叶ヒ公儀ニ御勝手御不如意ト

云一モ永ク無之御役人モ當時ノ様ニ算盤ヲ故
 々又様ニヒス大様ニ構テモ持カ明テ見事ナル
 世界ナルヘシ御役ヲスル面々何レモ不學ニテ
 此澤ヲ不知天下ニ生ル我物ヲハ人ノ物ニメ扱
 太切ニ圍置ヘキ米ヲ賣拂テ金ニメ夫ヲ以テ他
 ノ物ヲ御買上ニメ御用ヲ辨ル一ニテハ何程御
 儉約ト云テモ何年迄モ手ノ離サレヌ一ニテ扱
 未ニ成テハ其儉約モ參リ届クマシキ也昔ハ算
 盤等ハ武士ノ手ニ掛ル物ニテモチキヲ儉約ト
 云一ノ流行ヨリ利勘ヲ先トスル世界ニ成タル
 也鬼角古法ニ不從メハ風俗ノ直事又有間敷也

○諸大名ノ身上ノ事是又同斷也其身止ノ困窮
 スル所以ハ隔年ニ江戸詰スル故御城下ヲ晴レ
 ト覺ヘ物成ノ悉賣拂ヒ金ニメ江戸ニテ使ヒ捨
 ル一是大名ノ境界也依之自分ノ奢左程ナラス
 正江戸ノ諸色高直ナルニ依テ次第ニ物入強ク
 成也慶長寛永ノ頃迄ハ諸大名ノ謀叛ヲ氣遣ヒ
 金ヲ遣スル様ニ爲一其時分御年寄共ノ計策也
 依之御老中ノ諸大名ヨリ物ノ取ル一却テ御奉
 公ノ筋ニテ其時分ハ曾テ無遠慮ト云リ此筋盛
 ニ成テ御先々前御代ノ比ハ手傳等被御角一
 盛リシニ諸大名一上ノ御威勢ノ烈キニ恐テ彌

物ヲ遣ヒ手前ノ困窮ヲモ不顧京大坂ノ町人ヨ
リ金ノ借リ返濟モナラス大方ハ横ニ子口ニ
ナレハ其後ハ金ヲ力サス然レ金銀ノ代目ニナ
リ困窮以ノ外也當時ハ人方儉約ヲモスヘキ様
ナクナリテ家中へ物成ヲ渡サヌ類多シ其儉約
ヲスヘキ様ナキ子細ヲ詮議スルニ大名ノ格ト
言ニ支テ今ハ石ニテ手ヲ詰タル様ニ成テ儉約
ヲスヘキ様無ナリタリ其格ト言物ハ朝夕ノ身
ノ持様衣服飲食器物家居人ノ使ヒ方奥方ノ作
法音信贈答使者ノ次第御城下徘徊ノ供廻リ道
中ノ次第ヨリ冠昏喪祭ノ禮迄古ノ制度ニモ非

ス亦公儀ヨリ定玉フ法ニモ非ス世ノ風俗ニテ
自然ト奢美ニ成タルニ傍ヲ見合セ時ノ風俗ニ
テ出來タル事ノ年久ク取行故當時ニ至テハ是
ヲ格ト號テ其身モ家來モ脇ヨリモ一大事ノ事
ト心得此格ヲハツレテハ大名ト云詮ナシト思
フ人ノ心也其中ニ末ノ者ヘモ無クシタル事モ
多ハ世ノ奢ニ連テ出來タル時行事ノ年久ク成
テ堅マリタルトニテ役體モナキ也去レ是
ヲ格ト覺居ル故是ヲ少モ損益スル事不成石ニ
テトテ詰タル様也就中内證ノ奢近來以外ニ起
過ス其起大名ノ内ニ公家ト縁組ヲシタル者力

上方ノ者ニダアラカサレテ出来タル格多シ公
 家ハ高位ナレハ小身ナレハ何ノ結構ナル事ハ
 元來無之去ル堂上方ヲ初メ京都ノ人情大名ヲ
 誰シ物ヲ取事ヲ專一トスル風俗也彼ノ公家ノ
 娘ニ附來ル女房多ハ町人ノ娘良分ナルカ坊官
 ノ娘也此輩已カ御庇ヲ可蒙タメニ種々ノ故實
 ヲ拵ヘ物毎ニ高大ニ結構ナル事ヲ云掛ハムコ
 殿ハ元來公家ト縁ヲ組心根女房ノ高家ナルヲ
 自慢ニ思ヨリ出タル事ナレハ彼上方者ノ言
 ヲ尤ト同心メ種々ノ奢ヲスルニ其體如何様ニ
 モ子細ラシク宜様ナレハ其風他ヘモ押移テ今

ハ自然ト江戸中一統ニ大名ノ奥方ノ格ト云
 ニナル也其上ニ御先々前御代ノ比ヨリ子ヲ
 持ル妾ヲ御部屋ト名附ケ家來ヨリハ様附ニス
 ル親類ヘモ嗚呼カマシク贈答スルトニナリ其
 女ノ召仕モ本妻ノ召仕ト左ノニ替ラヌトニナ
 リ其上御部屋トナル者多ハ妓媚アカリナレハ
 右ノ上ニ又派手ナル風俗加リ夫モ今ハ格トヤ
 ラン云事ニ成タリ又勾引ト云ト有テ御先手ノ
 御旗本ヲ大名ノ引ニ頼テ僅ノトナレハ費ヲ
 スルトアリ是ハ何ヨリ起ルト言ニ昔ハ御先手
 ト云者ハ武役ヲモスル故御旗本ノ内ニテモ又

金ナラ又輩多ク是ニナル故御老中ノ前ニテモ
善ク物ヲ言故是ヲ頼テ内意等ヲ言セタル也
今ハ御先手ハ御簾本ノ掃溜ト號メ御役人ノ中
ニテモ役ニ不立ヲスル也去ニヨリ昔トハ異
ナリ中々物言事モ不成去凡殿中へ自由ニ出テ
方々聞繕ヒ似ツコラシキヲ云聞セテ勾引ヲ
爲テ也勾引ニ頼メハ毎年定リテ物ヲ送ル其外
ニモ何ソ一事聞合セテ頼メハ其儘禮ヲ遣ス火
事ニモ逢ヒ吉凶ノ一ニテモアレハ合カラスル
其上ニ婚禮ノ節ハ是非共頼テ也今ハ專御先手
ノ役ノ様也依之奥方へモ出入心効ク仕掛テ一

向ニ物ヲ子タリ取ル其外坊主御徒御徒目附伊
賀ノ類何ソ一色頼メハ禮ヲスル一度禮ヲスレ
ハ毎事毎年スル少シ遅ケレハ來テ子タル箇様
ナル一ニテモ例ノ格ト言テ引テ格ニ合スト
云テ子タル一也就中諸大名家々ニ留守居ト云
者ヲ置テ傍ヲ見合セ並テ聞合スルヲ專一ニサ
ヒ主人凡家老モ是ヲ一大事ト心得ル其聞合ス
ル一ヲ見レハ何ノヘンテツモナク著ノ轉タル
程ノ一也是皆諸大名公儀ヲ大切ニスリ餘リニ
瑣細ナル一ニテ此留守居ト云者ニテ例ノ格ノ名ヲ

附タルコトヲ愈堅固ニ持テ也又其留守居ト云者
諸家一ニ組合テ仲間ト稱シ酒宴遊興ニ干クノ
物ヲ遣ヒ是ヲ主人ヘノ奉公ト稱シ叔公儀ヲ鼻
ニカケ主人ノ旋ヲ不用仲間ニ暇ニテモ出サレ
タル者有レハ其仲間ニテ圍置テ其跡役ヲ仲
間ヘ不入主人ニ困ラス仕形當事所々ニ多キ
也總メ大名ノ第一トスヘキハ家中ノ治民ノ
治ヲ善メ身帯ヲ磨切ラス武備ヲ不失未永ク參
勤交代ノ勤テ上ヲ守護シ奉ル也叔平日公儀
ノ勤ハ大格サヘ不違ハ少ノハ人々ノ了簡次
第ニテ少早ク凡遲クモ少出入有テモ苦シカル

間敷トナルニ何事モ本ヲ取失ヒ唯傍ヲ聞合セ
一統ニスル風俗ナル上御年寄共ノ取捌モ心得
違多キ故留守居無テハ不叶其家ノ家老モ樂シ
好テ主人ヲ大切ニセ又故留守居ヲ立居テ公邊
ノ勤ニハ不構也如此子細ナルニ由テ大名ノ身
上儉約令ハ可爲様ナクナリタル也昔ハ大名ニ
物ヲ遣ス上策ナレ凡今ハ諸大名ノ困窮至極
ニ成タレハ身上ヲ保テ永々參勤交代ノ成様
ニスルハ是當時ノ良策ナルヘシ其仕方ハ是モ
公儀ト同斷ニテ其國ヨリ出ル物ヲ直ニ取用ラ
金ニテ物ヲ調ヘ又仕方可有系中ノ武士ヲハ皆

公儀
文炎
三

知行所ヲ割異テ而々ノ知行所ニ居住シ城下ニ
 勤番ヲスル様ニシ以參勤ノ節台連ル人数ヲ殊
 ノ外ニ減少シ御城下往來ノ供廻モ隨分ニ減少
 シ奥方ノ作法ヨリ始リ其身ノ持樣衣服飲食器
 財家居人ノ使ヒ様音信贈答使者ノ次第冠婚喪
 祭ノ禮迄其官位知行高二應シ何レモ隨分物入
 入少ク收續ノ成ル様ニ積テ上ヨリ改テ制度ヲ
 立玉フヘキ也公儀ニ計リ制度ヲ立テ夫ニ可
 準ナト、有樣ナル事ニテハ今迄並テ見合テ任
 來タルト既ニ格ト名ヲ附タルナレハ公儀ヨリ
 新ニ制度ヲ立玉ハ子ハ中々破難キトニテ是ヲ

不破メハ諸大名ノ身上ハ直ルヘカラサル也
 ○御籙本ノ諸士ノ困窮ヲ直ス一前ニ段々言タ
 ル如ク知行所ニ置テ旅宿ノ境界ヲ改ルト制度
 ヲ立ルトニテ困窮ヲ救ヘシ但シ知行所ニ指直
 ニ付テハ所ヲ賑ス心掛可有也某久ク田舎ニ住
 テ見又其後モ田舎ヨリ來ル人ノ話ノ聞ニ百姓
 ハ愚ル者ニテ所ニテ前ヨリ仕來ル事ヲハ去ト
 ハセ又物也是ハ地頭ヨリ下知メ或ハ桑ヲ樹テ
 カイコヲサセ或ハ麻ノ植漆ヲ植楮ヲ植總メ山
 ヲ立サセ何ニ肩テモ地ノ利ヲ見立テ所ノ賑フ
 様ニナル仕方可有古ヨリ民ノ治ニ勤農ト云フ

ノ有ハ此車也水戸ノ義公水戸ニテ紙ヲスカセ
 茶ヲ植サセ海際ノ川ニ海苔ヲ仕角白魚ヲマキ
 種々ノ一ヲ被仰附昔ハ水戸ニ無キ物今ハ出ル
 也又龜井隱岐守カ家老ノ了簡ニテ岩見ニ木ノ
 曲リ多キヲ考ヘ鞍打ヲ招ヨセ鞍ヲ打ヒ大ヨリ
 津和野ヨリ鞍出來ル隱岐守諸方ヘ音信ニモ用
 之斯様ナル類ノ下幾等モ有テ民ノ爲ノ土地ノ
 爲メ地頭ノ爲メ賑ニ可成也百工ノ業ニモ御當
 地京都大坂採ニテハ難成テモ有ヘ其唐紙唐
 筆ニテ無レハ物書レ又故諸方ヲ承リ合セ日本
 ノ内ニテモ唐紙ヲスキ唐筆ヲ結フ人アリヤト

尋子求シニ唐紙此以前大坂ニテスキ出シタレ
 凡物入多キ故商賣ニ成ヌトテ止タリト承ル唐
 筆ハ弟子共ノ内ニ能指圖ヲノ結スル者アレ凡
 是ヒ工手間掛リテ損也トテ結ハス活板ト云物
 調法成ル者ナレ凡是ハ御當地ヲトニテハ工手
 問掛ル故板ホルヨリハ却テ損也石指モ誠ノ仕
 方ハ工手間掛ル故難成織物ノ類ヲ京都ニテオ
 ラスルニ是モ唐ノ如クスレハ物入多キ故何レ
 干薄クオリ出メ唐ニハ劣ル是皆店賃高ク諸色
 高直ナル故何事モ入用多ク成テ羨物ハ不出來
 其唐半弓ノ仕様ヲ人ニ教サセタルニ書籍ニ在

通成程出來テ弓ノカモ隨分ニ強ク良レ凡御
當地ニテスル故物入多ク又手間取故商人等ハ
中々ニスマシキ也弩弓ヲサセタルニ是モ能出
來タレ凡御當地ニ良竹ナシ遠國ニハ様々ノ竹
有ヘケレ凡商人等ハ已カ渡世利倍ヲ第一トメ
容易ク賣ルハ物計ヲ御當地ヘ持來ル故爲方ナ
シ笙等モ御當地ニハ竹ナクテ細工難成此類ノ
事モ武家タル人田舎ニ住テ物ヲ仕立ル心有ハ
異國古物モ今又世界ニ多ク出來ス下也
以上段々記タル通制度ヲ立ルト旅宿ノ境界
ヲ止ルト此ニツカ困窮ヲ救ノ根本也世話ニ

ナキ風俗ノ事ハ山上ノ思召老中ノ得意ニ有
一ナレハ今更是ヲ止ル仕形トテ別ニハナシ
大體此通ナレ凡困窮ノ上ニモ近世困窮甚ク
成タル子細三色アリ一ハ諸色ノ直段高直ニ
成タル一ニハ金銀ノ數減少シタル一三ハ借
十貸ノ路塞リテ金銀少ク不通用ナル一是也依
之此三色ノ無手當凡ハ行支可有也其手當左
ニ記ス
○諸色ノ直段ノ一ハ上ノ御世話ニテ少ハ下直
ニ成タル様ナレ凡其取捌キ根本諸色ノ直段年
ノ逐テ段、ニ高直ニ成ル謂レアリ是ニ立入サ

ル時ハ皆當分ヲ作畧ニテ何ノ用ニテ不立事也
 唯今金ノ員數元祿金乾金ノ時分ノ半分ニテ
 銀ハ四ツ寶ノ時ノ三分一也去ハ諸色ノ直段元
 祿金乾余時分ノ半分ヨリ内ニ下ラサレハ未夕
 本ノ位ニ非ス此四五十年以前ニ比スレハ多ハ
 十倍二十倍也去ハ世界ノ困窮尤ハ下ニテ是ヲ
 下ケル道ヲ不吟味メ不叶ニ也其下直ニスル道
 ヲ知ルハ先段々高直ニ成タル謂レヲ不知ノ
 ハ手段ヲスヘキ様ナシ扱其物ノ直段段々高直
 ニナリタル子細一品ニ出ス様々ノ謂レアリ先
 第一ニハ國々ヨリ出ル諸物多ハ地頭ハ運上ヲ

取ニ請負ノ者直段ヲ次第ニセリ上テ手前ヘセ
 リ落ス事故物ノ直段次第ニ高直ニ成也其運上
 ハ其大名ノ遣ヒ料トナリ又ハ借金ノ方ヘ振向
 テ有也依之當時大名既ニ困窮シタル上ハ彌直
 段下リ難キ也是ヲ下ル仕方甚難シ第一御城下
 ノ宿賃甚高直ナル故諸商人皆是ヲ利倍ノ算用
 ニ入ルニ依テ直段下ラヌ也某ノ祖父伊勢ノ國
 ニ先祖ノ手作シタル田地有シテ夫ヲ賣テ僅五
 十兩ニテ調タル町屋鋪有シカ其後父カ代ニ人
 ニ賣シニ其屋敷此三十年程以前ニハ早二千兩
 ノ活券ニ成タルト承ル右祖父カ調タルハ天

草ヨリ餘程前ノ一ナレハ八十年計リ以前ノ事也如此ニ其時ト今トハ宿賃四十倍ノ上ニ成タレハ物ノ直段高直ニ成タル一尤ノ一也此下ル仕方心得可有叔又用ル者多キ故ニ高直ニナル也此用ル者多キハ無制度ヨリ起レリ元來貴人ハ羨物ヲ用ヒ賤キ者ハ惡物ヲ用ルルハ物名其宜ヲ得ル故諸色高直ニハナラサル事ヲ今ハ賤キ者迄モ羨物ヲ用ルト云ハ如何様ノ一ナレハ御城下ニ來リ集ル民ハ本ハ田舎ノ者ニテ麥粟稗等ノ雜穀ヲ食シ濁酒ヲ飲ミ味噌ヲモ不食スクモ火ヲ焚キ麻木綿ヲ織テ著シ筵薦ノ上寢ニ

卧ヲシタル者カ心儘ニ御城下ニ來リ住スル故米ニツヲ食シ薪ヲ焚キ炭火ニ當リ衣服モ買調テ著シ美酒ヲ飲ミ田舎ニナキ障子ト乾天井ヲ張唐紙ヲ張り疊ヲ布キ蚊帳ヲツリ等スル一ハ棒手振モ皆如此少モ能町人ハ衣服食事家居器物迄モ金サヘ有ハ大名ト同シ一ニテ誰制ル者モナシ是諸物ヲ用ル人多キ故諸色ノ高直ナル一尤也是ノ一ニ非ス田舎ノ者モ江戸ノ御城下ヲ見習テ是又金次第ニ何事モ江戸ノ町人ニ負シ劣シト奢ヲスル一ニ今ハ戎タリ武家ノ數ト町人百姓ノ數トヲ比量メ見シニ町人百姓ノ人

數武家ノ百増倍ナルヘシ其人凡ニ無制度故何
 レモ余次第ニ美物ヲ用ルトニ成タルナレハ物
 ノ直段未ダサマテハ上ラヌヤフ也是又諸色ヲ
 作り出ス人モ代ニ連レテ多ク成タル故ニ右ノ
 人積リ程ハ上ラ子凡天地ヨリ生ル物ニハ限有
 ル故用ル人多キニ依テ如此上タル也如此田舎
 ヘモ弘カルト一旦ノ事ニ非ス年ヲ積テ段々廣
 カリ行フナル故四五十年前ト唯今ト諸色ノ
 直段十増倍ノ上ニ成タル也平人ハ叔置乞食ノ
 輩迄江戸モ田舎モ今ハ平人ト替リ無ハ奇怪ノ
 一ナラヌヤ如此用ル人多キ故物ノ直段高直ニ

ナレハ制度ヲ立テ町人百姓ヲ嚴ク制度セハ諸
 色過半下直ニ可成又都モ田舎モ武家皆旅宿ニ
 テ金ヲ物ヲ買調テ用テ辨ントスル故平人ノ
 勢盛ニ成テ日本國中ノ商人通メ一枚トナリ物
 ノ直段モ遠國ト御城下ト鈞合セテ居ル故數萬
 人ノ商人一枚ニ成タル勢ニハ勝レ又事ニテ何
 程御城下ニテ御下知有テモ物ノ直段下ラヌ筋
 モアリ亦物ノ出所遠國ヨリ江戸迄參ル間ニテ
 ハ段々幾次モ次テ參リ届クニ其段々次タル所
 々ニテ皆夫々ニ利ヲモウクルト道中ノ賃銀ノ
 外ナル故掛リ莫大ニ成テ物ノ直段高直ナル筋

江戸リ又商人盛ニナレハ商人ハ職人百姓
 トハ違ビ本骨折ヌメ坐カラ利ヲモウクル者ト
 ルカ尚又上手ニ成テ商ヲセヌメ唯口米ヲ販テ
 度世ヲスル仕形ヲ工夫メ其筋近頃益上手ニト
 リ仲間ヲ立テ黨ヲ與ミ本シメト成テ居ナカラ
 渡世ヲヒントスル故掛リ愈莫大ニ成テ物ノ直
 段下ラス此所ハアキ人ノ上ノ妙術ナレハ奉行
 御役人モ其情ニ達セス又シメ賣ノ一昔ハ未タ
 初心ニテ其物ヲ藏ヘ買込テ置タル故其子細知
 レ安シ今ハ物ノ出ル元へ金ヲ前芳ヨリ遣シ置
 テ人ニ賣セ子ハ高ク賣ヘキモ安久賣ヘキモ我

心次第ナレハ未タ高ク賣出サヌ内ハ唯易ク可
 買爲計也ト外ヨリハ見ユル也或ハ甲州ヨリス
 トウヲ賣ニ來ル商人ノ直段ヲ上シトテハ五駄
 モ三駄モ谷へホカシテ棄ルト云得テ取ルベキ
 爲ニ損ヲスルハ極テ人ノ思付ヌ了簡也皆商人
 至極ニ成タル故知恵ニ知恵ヲ研テ大形垣ノ上
 ニ上リ詰タレハ諸色ノ直段奉行ノ下知ニテ下
 ル事ハ成リ難カルヘシ去ル足等ハ末ノ一也未
 ニ取角ニハ中々商人ノ智慧ニハ難及畢竟スル
 所皆武家旅宿ノ境界ヨリ出タル惡弊ナル故其
 本ニ復リテ武家ヲ皆々土ニ在付ク置テ卷末ニ

松園叢書

正談卷之二

卅九

記タル米ヲシムル一術ヲ用ヒハ商人ノ勢忽チ
 二衰テ物ノ直段ハ心ノ儘ニ成ヘシ然ハ畢竟物
 ノ直段高キモ旅宿ノ境界ト無制度トノ二ツニ
 歸ル事也
 (金銀ノ數減少シルルト世間ノ困窮ニナルト
 ハ金銀大分ニ持シ者モ世ノ困窮ニ連テハ自ツ
 ト半身代ニ成ルニ依テ金ヲ出メ米ヲ買テナラ
 ス依之米價下直ニナル故武家モ百姓モ皆半身
 代ニナリテ世界困窮シタル也然ルヲ一年至極
 豊年ナリシ故米價至極ニ安ク成タルト云人ア
 レ氏夫ハ世界ヲ全體ヲ吞込ス愚昧ノ人ノ言ト

也尤豊年ナレハ米價ハ易クナル筈ノ事ニテ左
 様ノ筋モ少ハ手傳タルヘケレモ全體ノ所左様
 ナルコニテハナシ一年ノ豊年百年以來ノ豊年
 採ト沙汰スレモ夫ハ何ヲ割符ニシテ云ヤラ
 シ買物ヲシ賣物ヲスルハ家々ニテ帳面ニモ附
 置物ノレモ夫サヘ五六箇年以前ノ物ノ直段ハ
 今覺タル人ナシ増テ田地ヨリ収納スル米ノ多
 少ヲ帳ニ附タル百姓モナシ二三十年以來ノ豊
 年タルヘキヲ殊ノ外ニ下直ナルニテ百年以來
 フ豊年トハ取沙汰スル也某田舎ニ居住メ見テ
 ルニ百姓程取締ナキ埒モナキ者ハ無ニ米秋ニ

松園叢書

正談卷之二

卅九

ハ米ヲメツタニ食ニ麥秋ニハ麥ヲメツタニ食
ニ年貢ニ納メ種ニ残スベキ了簡ハ曾テ無之者
也簡様ナル物カ何トメ百年以來ニナキ豊年ノ
二三十年ニナキ豊年ノト云程ラヒノ覺有ハ
キ其上昔ハ在々ニ殊ノ外錢拂底ニテ一切ノ物
ヲ錢ニテハ不買皆米麥ニテ買タルト某田舎ニ
テ覺タル事也近年ノ様子ヲ聞合スルニ元録ノ
頃ヨリ田舎ヘモ錢行渡テ錢ニテ物ヲ買テニ成
タリ去ハ金銀ノ買數ヲ元禄ノ頃ニ比スレハ半
分ヨリ内ニ減スレハ慶長ノ昔ニ返ル故慶長ノ
比ノ如ク世モ過キ易キ筈ノト也金銀ノ性ヨク

水園華書
正言
早

成リタレハ諸色モ下直ニナル筈ノ事ナレハ町
人ノイタツラニテ諸色ノ直段ヲ下又ト言人ア
レハ是又世界ノ有様ヲ知ヌ人ノ言タレト也慶
長ノ比ヨリ今日ニ至テハ既ニ百年ニ及フハ時
ヨリハ段々ニ世上ノ人高下貴賤ニ不限人々ノ
身持家ノ暮方不覺奢ニナリ今ハ又其奢世ノ風
俗トナリテ世界ノ常トナル故是ヲ可止様ナシ
其子細ハ前ニ言タル如ク元來無制度ヨリ起テ
人々ノ暮方ニ物入多ナリタリ一事ヲ舉テ言ハ
々奴婢ノ類ノ給金高直ニ成タリ彼者凡カ暮シ
方ヲ詮儀スルニ伽羅ノ油元結ヲ調ヘ刻ニ烟草

公園華書
文
早

ヲ買ヒ請人ニ判錢ヲ出シ口入ニ口入錢ヲ出シ
 少シ久ク濟兼テ宿ニ久ク居ハ宿拂ヲ出スニ諸
 色高直ナル故是七多シ奉公ノ内布子拾子ヲ著
 ルニ是又昔ヨリハ直段高シ酒屋ニ樽格ト言御
 用ト言者アリテ下々酒ヲ調ル自由ナル故寒
 氣ヲ防ク爲ニ調テ飲ム此類ノ物入引渡メ見レ
 ハ取タル給金ニテハ足ラヌ程也此五六十年以
 前ハ伽羅ノ油舟ル下モナニ元結ハ手前ニテヨ
 リ或ハ主人ノ下ヲ用ル刻々煙草ハ世間ニ無テ
 葉烟草ヲ調ル故價半ヨリ内也判錢モ僅ノ一也
 口入錢ト言フハナシ宿拂モ少シ衣類モヤスシ

樽拾ト云者モナケレハ酒ヲ吞テ不自由也此等
 ニ依テ見レハ下々一人ノ身ノ上ニテモ物入多
 キ世界ニ成タリ夫ヨリ段々ヨキ人一人ノ身ノ
 上ニ物入多ク成タル也此三四十年前ハ同心
 ノ家ニ疊ヲシキタル家ナシ上下ヲ著ル下ナシ
 今ハ疊ヲシキ唐紙ヲ立家居モ身上ヨケレハ與
 カトサノミ替リナシ上下ヲ著テ出タル所ハヨ
 キ知行取ナリ御入國始ノ比ハ武家ノ若黨ノ袴
 キル下ナシ今モ尾州ニハ古風殘テ家中ノ若黨
 木綿布子ニ大小計也是其初御簇本ハ御直參ナ
 ル故諸大名ト替リナシ御簇本ノ家來金切米取

ル者五諸大名ノ家來ノ知行取ル者同格タルト云ヨリ起テ今ハ家中ノ若黨迄結構ニ成タル也昔ハ年貢ヲ強クトレル百姓潰レヌ今ハ總體年貢易ケレ共其易キ所常ト成テ少シ高ケレハ早身上潰ル、モ百姓ノ暮シ總體奢テ其奢今ハ常ト成昇等ノ一カ成ラ子ハ百姓一分トテ門ヲ張テハ居ラレヌト思故也是又元來無制度世界ニテ金サヘ有ハ如何様ノ一モ成ト言所ヨリ世界ノ風俗段々ニ奢ニナリタル故也世界皆如是ニ成タル故世界ノ金人々ニ引張足ス諸色モ高直ニナリタル一也寛文ノ中頃ヨリハヤ世界ソ口

々々ト箇様ナル筋ニ趣ケル一見ヘテ伊丹播磨守御勘定頭タリシ片竊ニ念比ニシタリ三人ニ私語タリシハ公儀ノ御使用入ルヲ量テ出ルヲ校シハ早出ル方多ク成テ御藏ノ余ノ毎年一二萬兩程ツ、足ス也御代久ク傳リタル後ハ御役人難儀ヲ可致ト申タリシ一ノ父カ語テ聞セタリシ夫ヨリ御藏頻ニ明タル故ニヤ御先々前御代ノ時日先仰社參、一雨度迄被仰出タリシ力臣御物入ノ所ニテ差支テ事止ミタリ然レ遂ニ御社參ナキ事ヲ御氣之毒ニ被思召諸役人ニ普ク了簡ヲ申上シムル片萩原近江守御社參有

テノ上御上洛有テモ御物入ニ手支マシキ愚案
アリトテ申立テ元禄余銀吹改テ御藏ニ金充タ
リシニ程ナク大地震ニテ御藏ノ金皆御普請ニ
入り其金民間ニ廣マリ民間金又多クナリシ故
人ハ彌奪リ商人愈利ヲ得テ一人ノ身一軒ノ家
ニテモ物ノ品多クナリ又竈ノ數一軒ハ二軒ニ
フエ二軒ハ四軒五軒ニフエタリ御城下ノ端々
ニ家居立續キタル亦田舎ノ末々迄商人ノ一
面ニ行及リヌル一某覺ラモ元禄以後ノ一也然
ルヲ今金銀半分ノ内ニヘリ慶長ノ昔ニ返レ凡
世界ノ奢リ風俗ノ常ト成タル所ハ慶長ノ比ト

遙ニ異也フヘタルカマトモ昔ニ不復ハ半身代
ニ成テ世界困窮ナル筈ノ一ナルヲ世界ハ善ナ
ル筈ト云ハ世界ノ全體ノ姿ヲ知ラヌ愚昧ト云
ヘシ諸色ノ高直ニナル子細ハ元禄ノ時金銀ニ
歩ヲ入テ金銀ノ位惡クナル故ニ高直ニナルニ
モ非ス亦金銀ノ員數ヲヘタル故ニ高直ニ成ニ
モ非ス元来旅客ノ境界ニ無制度故世界ノ商人
盛ニナル事起テ様々ノ一ヲ取雜セテ次第
々々ニ物ノ直段高クナリタル上ニ元禄ニ金銀
フヘタルヨリ人々奢リ益盛ニナリ田舎迄モ商
人行渡リ諸色ヲ用ル人益多ク故益高直ニ成

タル也左様ニ成タル世ノ有様ヲハ其儘ニ仕置
 テ當時金銀計ノ半減ニ成タル故世界半身代ニ
 ナリテ金銀引張不足依之世界再ヒ困窮シタル
 一明也元祿ノ時分モ金銀ヲ下タル勢ニ乘メ世
 界ノ旅宿ヲ改メ物ノ制度ヲ立タラハ世ハ簡様
 ニ成マシキ也當時前ニモ言如ク旅宿ノ境界ヲ
 止テ物ノ制度ヲ立能得トユリスハリタルナラ
 ハ金銀正徳ノ半減ニナリタルトテモ世界困窮
 スマシキナレバ既ニ如此困窮シタルヲ不直
 メハ旅宿ノ境界ヲ止ルトモ物ノ制度ヲ立ル事
 モ甚以テ難キト也總メ世界ノ有様ヲ仕替ル事

ハ人々ノ仕馴タル筋ヲ引替フルナレハ人々
 ノ心趣難キト也騷動ニナリテ世界彌困窮ニ成
 行先ノ吉トハ待難カルヘシ唯當分世界ノ甚賑
 フト取行ハスンハ不可有當時如何様ノトヲ
 メ世界ヲ賑スヘキト工夫スルニ錢ヲイルニ若
 ハナシ總メ金銀ヲ金舟石ニテ試テ位ノ善ナト
 云ハ兩替屋等云トニテ大ニ愚ナルト也其子細
 ハ元祿ニ金銀ニ歩ヲ入レテ金ノ性惡ケレバ錢
 ノ直段在迄替ラ子ハ慶長モ金ノ位替ルトナシ
 常時元祿金銀ヲ吹抜テ性ハ義ク成ヌレバ錢ノ
 直段元祿ト替ラ子ハ是迄元祿ト全ク位替ラヌ

也位代ラ子ハ一兩ハヤハリ一兩也一兩ヲ二兩
ニ使ハレス去ハ性ヨクナリタル詮ハナシ元
祿ノ金銀ヲ吹直サス性ノ惑キ儘ニメ世界ノ金
銀ヲ半分ヨリ内ニ減シタルト全ク同意也去ハ
世界困窮シタル筈ノ一也今錢ヲ夥ク吹出メ一
兩ニ七八貫文ニシタラハ余銀ノ員數半分ニ減
シタレハ位一倍ヨクナル故元祿ノ金銀ヲヤハ
リ吹直サスニ置テ金銀ノ員數如元ナルト全ク
同意ナルベシ金銀ノ誠ノ位ト云物ハ錢高ク十
レハ位下リテ金銀ノ威光働キ少ナク錢安ク十
レハ位上リテ金銀ノ威光働キ強クナルトニテ

金銀ノ性ノ羨ハ何ノ詮モナキ也譬ハ召仕ヲ
夥ク持タル者ヲ大身トシ召仕ノ少キヲ小身者
トスルカ如シ然ルヲ錢ノ員數少クノレハ錢ノ
位貴クナル故金銀モ夫ニ連テ貴シト言人ノレ
凡夫ハ物ノ情ヲ全ク知メ人ニテ是非ヲ變亂ス
ル利口ノ倭人也總ノ直段ノ至極ニ下直ナルハ
錢一文ニテ費フニテ是ヨリ下直ナル物ナシ錢
少ク成テ貴シトハ一文ヲ二ツニモ三ツニモ割
テハ使ハレヌ物也故ニ錢ノハ至極ノ安キ物ニ
極テ是ヲ上臺ニメ金銀ノ威光働キノ強キ弱キ
ハ見ル事也右ノ道理ナル故錢ヲ夥ク出スハ

金銀ノ半成ニ成タルハ左迄苦ニハ不成ト也去
 尺錢ヲ唯フヤシタル計ニテ旅宿ノ境界ヲ不改
 制度ヲ立スニハ當分ハ世界潤ノ様ナルヘケレ
 尺唯元祿金銀ヲ其儘ニ手ヲ舟スヤハリ置タル
 心持ナル故世界ノ奢モ亦盛ニ成テ果ハ亦困窮
 ニ可成也叔錢ノ直段ノ事慶長ノ頃ハ一兩ニ四
 貫文也ト承ル其錢國々へ行渡テ段々不足スル
 故松平伊豆守大佛ヲ鑄潰メ錢トスルヨリ錢ノ
 員數殖ラ此三四年以前ハ一兩ニ五貫文シタリ
 元祿ノ頃ヨリ復四貫文ニナリ正徳ノ末ニ一歩
 ニ六七百文シタルハ乾金ノ吹直ルヘキトヲ知

テ損ヲセマシキ爲ニニ上ケタルヲナルハ商人
 ノ私曲ニテ錢ノ員數ニ依テノトニテハナキ也
 今又一兩ニ四貫文ノ内外ニ成テ夫ヨリ下ヘ下
 ラヌト是錢ノ減少シタル事其道理ニツアリ一
 ニハ錢ノ員數少クナラス尺元祿以後取分テ商
 人田舎ノ末々山ノ奥迄ト行渡ルニ依テ金銀錢
 尺田舎ニ多ク成行タル也余銀ハ旅ニ自由ニ持
 ル、故遠方ヨリモ早ク歸ルトナレ尺錢ハ重キ
 物ニテ旅ノ所持スルニ不便利ナル物ナル上ニ
 田舎迄モ商人行渡テ田舎ノ者尺今ハ物ヲ買事
 ヲ知タレハ不斷ノ小用ハ錢ニテ足スルナル故

錢ハ皆其所々ヨリ御城下へハ歸リ兼ル一也依
之錢ノ員數減少セス凡商人ノ廣ク行渡ル程錢
引張足又道理ニテ不足スル一也二ハ實ニ減
少シタルコトアリ松平伊豆守佛ノ大慈大悲ヲ
能會得メ大佛ヲ鑄貴メ錢ニ吹タルヲ後生願ノ
皆共勿體ナキ一也トテ其錢ヲ見當次第拾集テ
佛像ヲイ或ハ鐘ヲイル鑪ノ内へ入レテ今ハ大
形ナク成タリ件ノ大佛錢ハ點畫ニ易リ有テ見
分ノナル故也其外火事ニモ燒ケ又湯殿山ノ水
中へモ投入レ淺間山ノ火中へモナク入レ六道
錢トテ地中ニモ埋ミ積リ々々テ莫大ナルヘケ

レハ實ニ減少シタル成ヘシ扱錢ヲ夥ク鑄出サ
シニハ當時長崎ニテ金高極テ銅ヲ異國へ渡サ
ル、トナレハ銅拂底ニテ指支可有總體銅ノ拂
底ニ成タルニ子細アリ此三四十一年此方御城下
ハ勿論田舎ノ米々乞小寺小院鐘ヲ鑄サルハナ
シ六十餘州ヲ詮義セハ莫大ノ事ナルヘシ小キ
佛像ナトノ數モ夥ク成タリ佛像七餘リニ夥ク
トレハ信仰ハ次第ニ薄クナルトナレハ佛法ノ
爲ニモ不宜事也殊ニ鐘功德ト云ハ人ノ眠ヲ覺
シ六時勤行ノ時ヲ教へ十二時ノ移リ行ヲ知セ
テ無常ノ觀スル便トシ又大叢林ニテハ峯々谷

松園集書 卷之三

々ノ衆僧ヲ呼集ル用事ノ爲ニ撞ヲ撞_一也然ニ
 鐘樓モナキ小寺小院ノ撞人サベモナキ寺ニテ
 且那ヲ勸進メ鐘ヲ軒下ニ釣置タルハ何ノ爲ナ
 ルソヤ撞又鐘ニハ聲ナシ聲ナクテハ何ノ功德
 ノ有ヘキ様ナシ誠ノ無用ノ物也此等ノ類其外
 世間ノ銅器ヲ鑄潰シ錢ニ鑄立ハ何程モ出来シ
 夫ニテ世界ノ困窮ヲ救ハ、佛ノ大慈大悲ニモ
 可叶但シ俗人ノ取捌キニテ寺々ノ鐘ヲ取上ル
 一愚ナル人ノ情ニ逆フヘケレハ有智徳高僧ニ
 御相談有テ教化サセテ其上ニ屹トシタル寺ノ
 鐘樓モ有カ子ヲモ撞テ用事ノアル寺計ヲ殘シ

置テ其外ノ小寺小院ノ鐘ヲハ悉ク錢ニ鑄サセ
 其錢ヲハ其寺々ニ下サレテ寺ノ修理ニ用ヒ度
 一也叔錢ハ道中ヲ運フ一不便利ナル物ナル間
 大名ノ城下々々ニテモ其國ノ名ヲ裏形ニ附タ
 ル一也叔又湯殿淺間ノ麓ニテ紙錢ヲ賣セテ是
 一火ノ中水ノ中ヘ投入サスヘシ去ハ別當ノ爲
 其山ノ爲ニモ成テ世間ノ寶消失マシ元來僧ニ
 ハ金銀米錢ヲ供シ佛神ニハ紙錢ヲ用ル一古法
 也是ハ彼方ニ御用ナキ物ナレ凡此方ノ誠ヲ顯
 ス爲計リナレハ也今モ天台宗ノ儀式ニハ紙錢
 アル也又死人ノ棺ヘ入ル、モ紙錢ナルヘシ聖

人ノ法ニモ明器トテ人ノ用ニ立器ハ入レス用
 ニ不立物ヲ棺ノ中ヘハ入ル、_一ナル故異國ハ
 皆如此右ノ如ク法ヲ立ハ錢ノ減少スル_一ハ以
 來少ナカルベキ也
 ○借貸ノ道塞ルト云ルハ近年借貸ノ公事多ハ
 相對ニ成テ大形ハ捌カヌ_一ニ成タル故金銀金
 持ノ手ニ固マリ居テ世界ヘ流通セ又故金銀ノ
 徳用薄ク成テ世界困窮シタル筋アリ古來金銀
 ヲ用ヒサル世ハ錢計也錢ト云文字ハ元ト泉ト
 云字也錢ノ用ハ泉ノ地中ヲ流行スル如ク世界
 ヲ走り廻ラ以テ世界ヲ潤スニ象リテ泉ト名付

タルヲ後ノ世ニ錢ト字ヲ書改タル也去ハ金銀
 モ又其如ク世界ヲ旋ル_一金銀ノ徳也金持トテ
 七常住金ヲ手ニ握テ居ル者ニ非ズ大形ハ券計
 リ也扱ハ貨物ト成テ有リ實ノ金銀ハ_一ツ所ニ
 所ヲ定ス方々所々ヲ旋リ行ク故百兩ノ金ハ十
 萬兩ノ金ト成テ書付ニテ見レハ十萬兩餘アレ
 凡金ヲ集テ見レハ僅ニ百兩ヲ金成ル事是金銀
 ノ姿也故ニ金銀ノ減少シタル上亦借貸ノ道塞
 ルハ世界ニ金銀不足ニテ人ノ難儀スル事也
 殊ニ人ノ身上ト云物ハ一年ノ暮ヲ算用シ詰テ
 見レハ大體ハ暮方ノ定リアレ且人界ニハ不時

ノ物入ト云事有テ兼テノ算用ニ及ハヌ物也殊
ニ有餘ヲ以テ不足ヲ足スル天地自然ノ道理ナ
ル故借貸ト云事ハ古聖人ノ御代ヨリモ有ル
ニテ此道塞ルト言事ハ道理ヲ背キタル也唯近
年捌ノ仕惑サニ大形ハ相對ニ成タルヲ奉行御
役人ノ手前勝手トヤ言ヘキ總メ人ノ争ハ財物
ヨリ起ル公事ヲ聞事ハ争ヲ止ル道ナレハ借貸
ノ公事ヲ聞事是又古ヨリ政務ニ有之可也ト周
禮ニモ見タリ然ルヲ相對ニメ捌ヌ様ニスル
ハ世ヲ治ル人ナキ力如シ以外ノ辟事也ト言ヘ
シ捌ノ仕憎キト言ハ立派ニ捌ク時ハ武家人大

水園叢書
此言

平

身小身モ皆身上ヒシト潰ル、トニナル故也元
來借貸ノ法立ヌ故如此成來ル也去ル借貸ノ法
不立年數ヲ歷タル上ニハ大借ノカ、マリ有テ
手ヲ附ラレヌト故捌ク年久ハ皆潰ル、事ニ
ナル此捌キハ古ヨリ更始ト言フアリ改メ始ム
ト訓メ古ヲ棄テ今日ヲ始トシ是ヨリ以後ヲ正
ク捌ク也日本ニ世俗ノ德政ト申習ハスハ是
也多クタ、マリタル事ノ持ヌ明憎キハ是ニ非
サレハ爲ヘキ様ナシ其上大借ノ年久クタ、マ
リタルハ德政ニ非サレハ大方ハ皆借タル人ノ
損ニ成ル也且又十年以前ノ古借ハ捌キ無シ

水園叢書
此言

ナト、テ德政ニ似タル一アレ此度德政ト言
 一トク又德政ヲ入テモ以來ノ貸借ノ法不立片
 ハ又十年二十年ノ内德政入ルヘキカト下ノ心
 ニ上ヲ疑フヲケスム心止ル故余銀ノ通用益
 滞ルヘシ依之借貸ノ道近年相到ニナル故下ノ
 難儀ト成タリ向後借貸ノ公事ヲ急度可捌為ニ
 以前ノカシ、貸ハ此度德政ニ被仰角一有度一也
 叔借貸ノ法ト言ハ異朝ニハ契券ノ法ト言一有
 テ形紙ヲ役人ヨリ出シ其價ヲ取ラ右ノ紙ヲ
 人目下シ山紙ヲ用ルニ非サレハ借貸ノ公事ヲ
 ハ相對ニメ不捌此紙ヲ用ヒタル手形計ヲ捌ク

事ニテ叔借貸ノ法ヲ立ル一有也去此方ニテ
 ハ徳少シ且繁多ニテ不便利ナルヘシ紙ニハ不
 構町ニテモ田舎ニテモ名主五人組ノ印ニテカ
 シタル計ヲ可捌其外ハ相對ナルヘシ然ル上ハ
 急度澤ノ立タル借金ナラテハナラス其上分ニ
 過タル借金借貸ノ法ニ背タル借金ハ吟味スマ
 シキ一也叔借金ノ法ト言ハ何程ノ利ト云一ヲ
 極メ利足ノ溜リ何程ニナラハ申出ヘシト極メ
 法ニ違タル高利ハ非タルヘシ利足ノ溜リ御定
 ノ限ヲ越タルハ取上有間敷也利息ヲ順路ニ出
 タルモ一元一利ノ法ニテ利足ノ總高本金ノ高

ト同シ位ニ成タラハ其上ハ利足ヲ出サズ成シ
崩ナルヘシ如此法ヲ立ハ以來ノ捌キ無滞事也
買掛リハ元ヨリ相對ナルヘシ借貸スルハ人々
々ノ相對ニメ滞タル成ニ奉行へ出ルニ依テ件
貸ニ様々ノ惡事アル也叔人ノ有餘不足ヲ通
スル道ハ無盡ニ及ハナシ異國社會ノ法尤宜キ
也去凡御城下ハ人々面々構ニテ而モ住所不
定欠落逐電多キ故無盡ヒタ物潰レテ六箇鋪十
ル依之御停止トナル一卷目ニ云タル戸籍ノ法
立テ武家ニハ肝煎町ニハ名主ノ世話ニテ取扱
ハ、無盡ノ破ル、トナク人々ノ不足ハ之ニテ

補ラベキ事也當時モ田舎ノ百姓ノ上ニテ無盡
ノ破ル、ト云フハ無キ也大名ノ借金モ其家
老ノ印又大坂江戸ニ云モ所々ノ奉行ノ加印ニ
テカスヘシ身上ノ高ニ應シ金高ノ程ヲ極メ知
行所ノ内何々村ノ年貢米ヲ利足并ニ本金ナシ
崩シノ料ニ渡スヘシト法ヲキワムルハ以來
ノ大借ノタママリハナカルヘシ

○制度ノ下ハ右ニ段々云タル如ク上下儉約ヲ
守リ奢ナキ様ニスル仕形是ニ越ル、トナシ公儀
ニ御儉約日テ世界ノ手本ト遊ハサレ御心ニテ
モ制度ヲ立ラレハハ下タル者可守様ノク

唯上ニハ御物數奇等ノ様ニ取沙汰スル迄ニテ
下ノ爲ニハナラス上ノ御身上ニ制度立ヌハ
御代ニ移リテハ復上ノ御物數奇ニテ皆破ル
事ニ成ル故畢竟詮ニ無キ一ニ可成制度ヲ立ル
仕形ハ上大名ヨリ下小身ノ諸士ニ至ル迄衣服
ヨリ家居器物食事供廻リ其役席官祿ノ限ヲ以
テ立ヘシ役儀ノ品席ノ高下官ノ高下祿ノ多少
ニ從テ其法ヲ極ルハ分ニ過タル奢ハ仕度テ
成ラヌ也器物家居ハ永久ノ物ナレハ祿ニ
依ヘシ衣服供廻リハ役席官ニ依テ替リ有ヘシ
坐席ノ上ハ衣服ノ品ニ依テ役席官祿明カニ見

ユル時ハ自ラ無禮ナシ途中ハ供廻ノ裝束乗物
馬具ノ品ニテ役席官祿明カニ見ユル片ハ是又
自ラ途中ノ無禮ナシ當時ノ如ク供廻ヲ大勢連
テ込合騒敷ク其用ノ日傭雇者ニテハタヲスル
事自ラ止ヘシ但衣服ノ制度ハ烏帽子直垂ヲ用
ルニ非レハ制度不立也其子細ハ當時ノ姿上下
長上下ト雖モ皆白衣ノ姿也上下ヲ著テモ小袖
カ見ユル小袖ハ白衣也地色モ様々有テ人々ノ
物數奇世ノ流行ニテ替レハ制度不立也上下モ
入り裏附上下モ入り長上下モ入り夏上下モ入
リ羽織モ入り熨斗目モ入り綿入ノ袷ノ帷子ノ

單物トテ種々品多クハ儉約ニ不成也今制度
 ヲ立テ白衣ノ上ニ直垂ヲ著スル様ニスレハ下
 小何ニテモ濟テ最心易シヒタ々レヲ少ニ結構
 ニスル時ハ大形當分ニツテ梅ル時ハ一年モ夫
 ニテスムヘシ下ニハ唯今迄ノ小袖ニテモ木綿
 布子マテモ女房ノ小袖ニテモ上ヘ見ヘ子小埒
 明ヘシ出家ノ衣ノ如ク上ニ一ツ引張ハ埒明也
 直垂ハ地ニ一定シ色モ一定シ紋モ模様モ附テ
 レス拔差ノナラヌ物故物數奇スヘキ様ルシ亦
 素袍ナトヲ用ル時ハ麻ニテ質素過タリ是ハ昔
 武士ノ位郷民ニ云賤キ時ノ事也民ヲハ昔ヨリ

布衣ト云テ麻布ヲ著ル者故其時分ハ相應也今
 ハ武士ト民トハ各別ニ分ル下ナレハ麻ノ著ル
 事今日ノ人情ニ不叶殊ニ人ノ心ノ立波ニ見事
 ナルヲ好ムトハ人情ノ常也餘リニ粗相ニ立タ
 ル制度ハ人ノ情喜ハヌ不進事故必法ノ破ル
 ト有ベシ女ノ裝束モ五衣ノ様ナル物ヲ袴テ地
 ニ色モ大小長短ニ一定ノ法ヲ定メ夫々ノ官祿
 ニ可應如此ハ人々ノ物數奇ト世ハ流行事ハ
 ナク成ベシ下々ノ裝束モ中間ニハ六尺ノ如ク
 頭ヲ包マセ元結伽羅ノ油ノ入ヌ様ニスヘシ何
 レモ股割ヲハカスヘシ當時ハ大名ノ供モ主人

ノ鼻先へ尻ヲムキ出人禮儀ニスル下有マシト
 一也若黨ハ引立鳥帽子ニ素袍ノ袖ト袴ヲ短ク
 是モ色ヲ定テ成ル程簡易質素ニスシ供廻
 ハ大勢召連ル下大名ニテモ無用タルハ三國持
 大名モ當時一萬石位ノ供廻ニシ夫ヨリ下段々
 ニ減少シ二三石以下ハ供一人ト云程ノ下ニ
 仕度下也其子細ハ下々ノ煩ト云下有ハ供廻ノ
 人數多ク格極ル下ハ兔角雇人ヲスル下ニナリ
 夫ヨリ皆日傭ニ成下也唯供ノ衣服乗物馬具ノ
 カサリ立笠等ノ道具ノ飾リニ階級ヲ附テ官祿
 役席ノ見ユル様ニ入ヘシ但當時人數多ク召連

テ賑カナルヲ立派ト思フ目癖ヲ替ル爲ニ供ノ
 體タラク成ル程立派ナル様ニ制度ヲ立度下也
 少々ハ異國ノ如ク簾ニテモ持セ涼傘ニテモ持
 スル程ノ下ニ大名ヲハ仕度事也但古ノ堂上方
 ノ法ニ不可拘公家ノ世ノ武士ハ殊ノ外ニト賤
 ナリ今其法ヲ用ル下ハ今日ノ宜ニ非ス亦鳥帽
 子直垂ト言物ハ堂上方ノ禮ニ非ス古武士ノ作
 法也夫ニ當時ノ格ニ合様ニ階級ヲ附ル分ハ如
 何程ニ附テモ不苦事也但鳥帽子直垂ヲ著タハ
 形ノナマヌルシト云人多シ是白衣ノ姿ヲ見習
 タル目癖也當時ハ彌宜事觸計リ常ニ裝束ヲス

ルヲ見附タル癖ニテ云事也去凡画ニ書タル所
 コソ見レハ上下姿ハ去トハ見ラレ又物也是正
 直ナル目也ト知ルヘシ又武用ニ惡キト言人有
 へ夕レ凡源平ノ時分又太平記ノ時分皆烏帽子
 直垂ニテ武用ニ事關タルト言トモナシ又烏帽
 子ハ氣註リテ一日モ著ラレ又ト言人アリ是モ
 癖也大抵月代ヲ隔日ニスル人一日延レハ氣色
 惡クナル也去凡山伏根來組ハ總髪ナレ凡何ノ
 替モナシ皆仕馴タルトハヒイキスルハ人情ノ
 癖ト可知也兎角儉約ノ仕形人ノ困窮ヲ救フ仕
 形烏帽子直垂ニテ供廻リヲ減少スルヨリ外ハ

有テシキ也右ノ如ク衣服等ノ制度ヲ定シニハ
 代リ目ノ間境目無テハ不叶事也先東照宮ハ
 御告可有事也日光御社參ヲ被仰出二三年前ヨ
 リ御供廻リノ裝束諸大名參詣ノ裝束此度ハ如
 此可有ト號令有テ得トク度ナレ夫ヨリ直ニ平
 日ニ用ル様ニ有度ト也右上下一同ニ仕替ル
 ナレハ職人商人復例ノ手癖ヲ出シ利ノ設ント
 巧ムヘケレハ其手當セ可有事也右ノ如ク武家
 ノ制度ヲ委細ニ立ルテ儉約ノ至極ナレ凡諸事
 ヲ新ニ仕替ル事ナレハ當時困窮シタル世界ニ
 テハ次第ナク急ニ成リ難カルベシ先道中并

二御城下徘徊ノ供廻リヲ減少シ諸大名ハ江戸
詰ノ家來ヲ減シ錢ヲ鑄借貸ノ道ヲ開キ御旗本
ノ諸士家中ノ武士ノ事ハ先其儘ニ指道諸事ヲ
簡易ニ取捌ク計ニ最初ニ町人百姓ト武家ト
ノ差別ヲ此度可立事也一切ノ事大總ナルトハ
先粗ヲ立テ後ニ細ニスル片ハ仕ヨキ物也先後
緩急ノ序トハ是ヲ言也其仕形町人百姓共ニ衣
服ハ麻木綿ナルヘシ老人女ハ細迄ヲ着用スヘ
シ其外堅ク不可用如此立ル片ハ假令棧留カキ
キシ唐木綿ノ類ヲ木メシノ内也トテ用ル様ナ
ル紛シキ事ヲ堅ク可禁家居ニハ床違棚書院作

リ長押造リ切目緑唐紙障子張附赤塗白土腰障
子舞羅戸杉戸欄間ノ類玄關ニ式臺ヲ附天井ヲ
張ノ類堅ク禁スヘシ器物ニ蒔繪梨地青貝黒塗
朱塗并ニ金銀赤銅ノ金物堅ク可禁脇指ハ皮柄
藤柄革下緒ヲ用ユヘシ糸柄金銀赤銅ノ飾リ堅
可禁但シ鞘ハ黒塗ヲ可許乘物ハ町人百姓共ニ
可禁紙ハ奉書杉原糊ハ羨濃紙中杉小杉尤干檜
紙等堅ク可禁燭臺挑燈合羽百姓ニハ堅ク可禁
是町人百姓ヲ憎ムニ非ス彼等力身上右ノ如ク
ノ奢リニ依テ物入多ク暮シニ物入トハ今ハ常
成夕ニ依テ此制法出ル彼等力爲ニ能ト也

第一右所諸物町人百姓心儘ニ用ル故諸色ノ
直段逐日高直ニナル也然此吟味竿ノ先ニ鈴
ヲ附タル様ナリニテハ中々參リ届クマシキ
也當時切支丹ノ改メ如ク嚴密ニ可沙汰事也去
正畢竟武家ヲ知行所ニ置ニ非レハ此法田舎迄
行渡リ難カルハ先武家ニハ制法ヲ不立唯如
此町人百姓計リニ制度ヲ立ルハ亦ニテモ諸色
殊ノ外下直ニ成ヘシ左様ニ四五年正メ武家ニ
息ヲツカセ其上ニテ武家ニモ制度ヲ子細ニ立
ハ御政道無滞行渡ルヘシ是緩急先後ノ什掛也
○以上ノ道ニテ世界ヲ賑フ道事スムコトナレ也

知行所ニ風損水損モアリ家ニ子共多ク嫁娶婚
取打續キ又ハ永煩ヒ困窮スル事人界ニ必有ル
事ニテアナカ子覺悟ノ惡キト云計ニテモナシ
是ヲハ脇ヨリ扶ケ救フ事ナケレハ不叶事也御
城下ハ一町ノ内脇ハ店替ヲスル下成又様ニ立
置ル武家ハ知行所ニ居住メ一郡ノ内ヲ一組ト
シ幼少ヨリ同所ノ者ニ馴染交ナ睦シクシ惡事
ヲハ互ニ異見ヲシ改メ者ヲハ頭ヘ斷心法ヲ立
置ルハ自然ト相互ニ扶ケ救フ事也又人情ノ常
也此上ニ御料七私領七年貢米ヲムサト賣拂ハ
ス藏ヲ立テ込置クヘシ其仕方ハ藏ヲ羽目ニメ

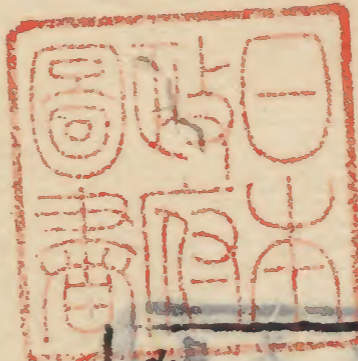
米ヲ糶心ニ俵ニセズ裸ニ入道ハ糶用ニ貯
置片小何夕年七持物也依ニ入ルル川盗モ防
力ハ虫モ有テ是異國外法ニテ近江ノ國杯ニテ
ハ今モ如此スル也日本ノ御圖帳ニ取毛ハ外ノ
殊ノ外高ク著テアルモ古糶納ノ時ノ升目ト可
知大抵毎年ノ年貢四分一ハ堅ク賣拂フヘカラ
不是古王制ノ古法也如此スレハ三年ニ一
ノ物成テル故ニ明輩ノ見續キモ成也亦大飢饉
ノ節民ヲ救事モ成由又一揆兵亂有之節兵糧ノ
手支ニ事關事ナシ今時ノ愚ナル軍法者等ハ金
ヲ溜ルルヲ軍用トス左様ノ亂ニ至テハ米拂底

ナル物ナル故何程金有テモ土石ヲ積タルカ如
ク何ノ用ニモ立ズ也殊ニ今時ノ二合半ト云
ハ松平伊豆守カ定タル一ニテ治世ノ江戸徘徊
スル上ノ事也軍法ニテハ籠城ノ節ハ一人前
晝夜ノ食事三升ト當ラ有テ也箇様ノ節ハ精ヲ
出シ働テ故米殊ノ外入用也今モ諸大名ノ家ニ
ハ一人扶持一升ニ定タル家王有也米ヲ取ト否
ヤ賣拂テ金ニシ商人ノ手ニ賣渡ハ肝心ノ時
其米ハ何方ニ行タルヤラン取戻サレマシキ也
武家知行所ニ居住スルキハ家居ニハ所ノ木ヲ
切ラ作リ米ハ年貢米ヲ用ヒ味噌豆モ處ニ生ス

衣服織テ着ル衣食住ニ物入ル事ナシ下々
 切米モ米ニテ取ラセ又大小衣服ヲ許ス成ハ
 分限ナル百姓ハ皆家來トナル人返シテスルハ
 ハ奉公人他へ住ム事ナラヌ故皆地頭ノ家來ト
 ナリ譜代トナル去ハ米ヲ賣テ金ニスル事ハ入
 ラヌ也右ニ云タル四分一ヲ儲ルト云ハ至極
 ノ準合也尚其外ニモ米ヲ妄リニ賣ラス武家ニ
 シメ置片ハ商人モ余ヲ米ニセスメナラヌ故商
 人殊ノ外ニ迷惑メ諸色ノ直段ハ心ノ儘ニ下ル
 へシ是ハ主客ノ勢ト云者也當時ハ旅宿ノ境界
 ナル故金無テハナラヌ故米ヲ賣テ金ニメ商人



ヨリ物ヲ買テ日々ヲ送ルヲナレハ商人主ト成
 テ武家ハ客也故ニ諸色ノ直段武家ノ心儘ニナ
 ラヌ事也武家皆知行處ニ住スル成ハ米ヲ不賣
 ニ事スム故商人米ヲホシカル事ナレハ武家主
 ト成テ商人客也去ハ諸色ノ直段ハ武家ノ心マ
 ヲニナル事也是皆古聖人ノ廣大甚深ナル智慧
 ヲリ出タル萬古不易ノ掟也右ノ如クメ米ヲ至
 極ニ高直ニスル片ハ御城下ノ町人皆雜穀ヲ食
 スル様ニ可成去ハ君子小人ノ食物自然ニ分レ
 テ是又古ノ道ニ叶フ事也總メ商人ハ利倍ヲ以
 テ渡世下スル者故當時ノ有様ニテモ一夜檢校



松園藏書

政談卷之二

空

二モナリ亦一日ノ内ニ潰レモスル者ニテ是元
 來不定ナル渡世ヲスル者故也武家ト百姓トハ
 田地ヨリ外ノ渡世ハ無テ常住ノ者ナレハ唯武
 家ト百姓ノ常住ニ宜キ様ニスルヲ治ノ根本ト
 スヘシ商人ハ不定ナル渡世ヲスル者故善惡右
 ニ言カ如シ然ハ商人ノ潰ル々事ヲ嘗テ構フ
 マシキ也是又治道ノ大割ノ心得也ト知ルヘシ
 大平出立ノ嘗テ治道ニ對スルハ大に治道ニ
 治道ハ春山双二語也ハ其治道ニ對スルハ大に
 政談卷之二終

