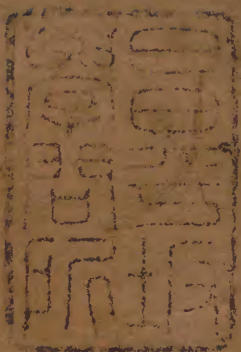


水經注箋刊誤

一之二



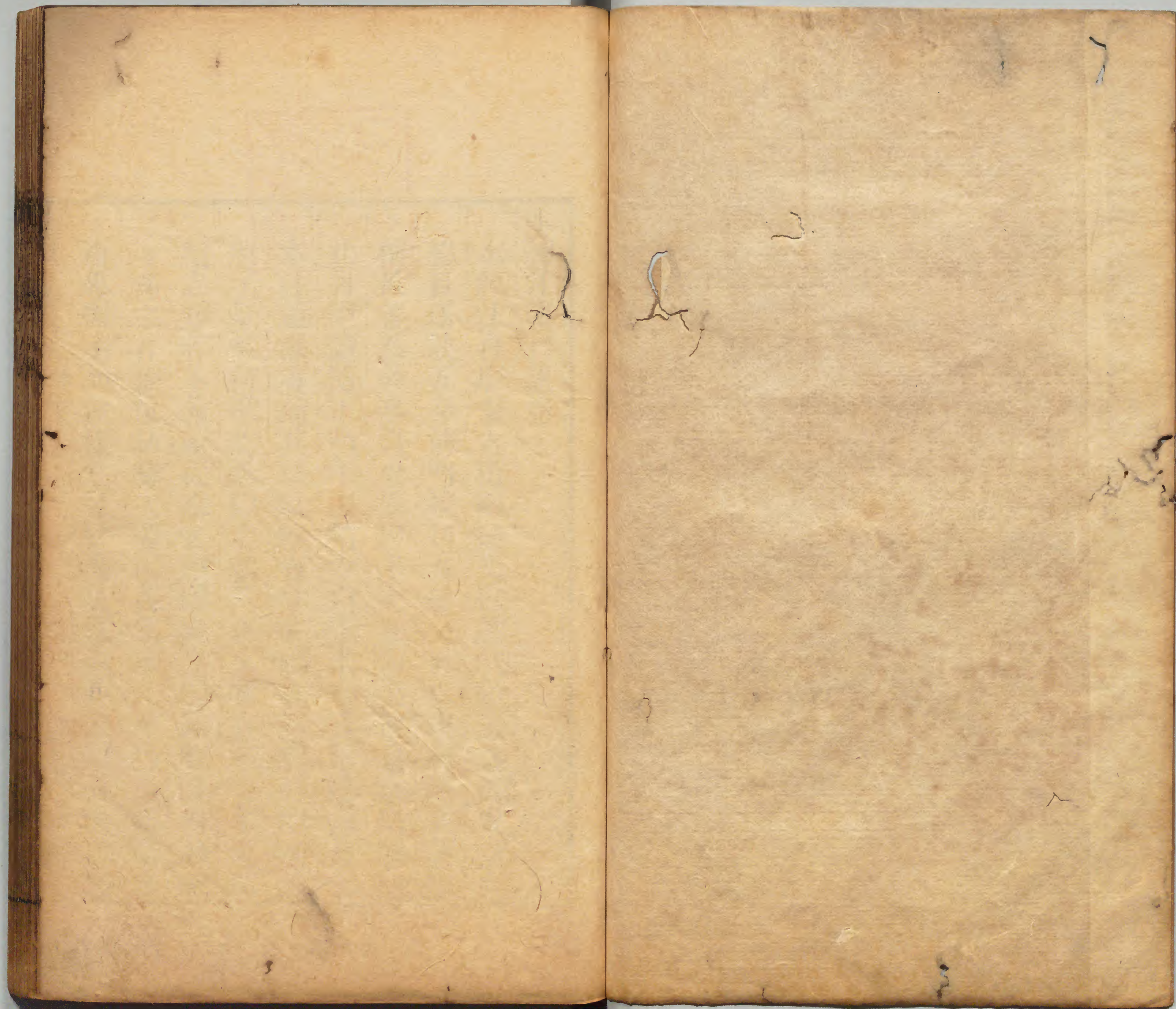
漢書門			
九	一	〇	四
冊	架	函	號

內閣文庫			
九	一	〇	四
冊	架	函	號
漢	書		

地理十三号

內閣文庫			
番號	漢	9104	
冊數	16 (11)		
函號	291	78	





水經注箋刊誤卷一

淺草文庫

水經注自唐李吉甫刪後蜀板遷就頗失其真宋崇文
 總目遂缺五卷前明校刊者屢矣惟朱中尉箋較諸家
 稱最善然於禹貢史漢尙未究心何況他籍余夙耽嗜
 此書隨讀隨正頻年竭精力以探求之薈萃羣言參之
 本注遺漏者補其缺紕繆者訂其譌古人慎於傳疑於
 所不疑又何欲焉然以之編入正文閱古之士不免間
 續之憾若不著厥從來又恐蹈誕妄之誚暇日因取朱
 箋爲之言詮句詁鱗次櫛比各具本元作爲刊誤掩卷
 而思固不如披檢之足快矣是錄成非欲顯前修之失



聊以釋庸俗之紛爾凡某卷某葉一如朱本原數趙一
清識

河水

三成爲崑崙邱 卷一第一葉

見爾雅釋邱趙琦美據河水四注三成上增山字非也
北至于河宗之邦 卷一第一葉

全祖望校衍北字

逕記縣禱 卷一第二葉

箋曰疑當作經記縣邈按禱字不誤易訟卦疏云三見
禱脫蓋禱有脫義言經記歲遠禱脫耳巨洋水注云遺

文浴禱其詞例然也

二尺六寸 卷一第二葉

二當作三淮南子校正

望沫揚奔 卷一第三葉

望全氏校改作浮

爾雅曰色白 卷一第三葉

箋曰爾雅曰下當補河出崑崙墟五字按注上文引山
海經曰崑崙墟在西北河水出其東北隅故節去爾雅
之文以免重複朱氏欲補之未識古人裁取之妙爾

施傍梯者凡度七百渡梯已 卷一第五葉

黃省會本傍作倚度梯二字倒互作几度七百梯句度
已句于文義爲順

九驛所絕 卷一第五葉

箋曰法顯傳作九驛所記謝兆申云驛當作譯按謝說
是也溫水注引林邑記曰重九譯而來舊唐書張仲武
傳李德裕銘云萬里昆夷九譯而通李商隱詩云還期
九譯通九譯所絕言道路險遠無人行跡也絕字義長
二十許里方到縣渡 卷一第五葉

漢書西域傳作二千餘里縣度之度不從水

有白羊小步馬 卷一第五葉

漢書西域傳作有白草出小步馬今補正

又經蒲那河 卷一第五葉

箋曰蒲法顯傳作捕按那下落般字黃省會本校增

此水逕流逕摩頭羅國 卷一第五葉

下逕字衍文

新頭河經罽賓犍越摩河刺諸國 卷一第六葉

摩河刺當作摩訶刺

有拘夷那竭國 卷一第六葉

竭全祖望校改喝下同

此樹名婆羅樹其樹華名娑羅法也 卷一第七葉

婆羅樹當作娑羅樹法當作佉佉是梵音

竺枝白見之 卷一第七葉

自孫潛本作目

其水亂流於恆 卷一第七葉

亂流下落注字

維耶離國去王舍城五千由旬 卷一第七葉

五千當作五十六里為一由旬五千由旬得八萬里
矣相距不應如是之遠也

王小夫人生肉胎 卷一第七葉

王字上黃省曾本有國字今校增

端正殊特 卷一第七葉

特黃省曾本作好

但於城東作高樓 卷一第八葉

城東黃省曾本作城西上云城之西北三里塔名放弓

仗西字是也

兩手將乳 卷一第八葉

箋曰佛國記作兩手構乳按大集月藏經云牛穀乳時
出醇淨乳亦讀若構互相為用孫潛云將即捋字之譌
詩詁云以指歷取也本作守音律說文五指捋也从爪
从又从一一者物也佛國記之構乳義本難通朱氏又

引大集月藏經穀乳讀若構解之失之愈遠將捋字形相似捋字是也

次東有申迦扇柰揭城 卷一第八葉

注下文引法顯傳曰恆水東南流逕僧迦施國南申迦當作僧迦

佛下三寶階國也 卷一第八葉

三下落道字下文校增

師子為吼怖懼心伏 卷一第八葉

箋曰舊作怖效心誠按朱氏所引舊本即黃本也何焯曰外道怖懼乃效誠伏之心何苦改之且朱氏又引佛

國記師子乃大鳴吼見證於是外道怖懼心伏而退之文為證與注相符復載舊文致有異同何也

南接恆水 卷一第八葉

南上落城字

遊物助成 卷一第九葉

孫潛云遊柳僉本作送

迦維國 卷一第十葉

維下落衛字

三千日月萬二千天地之中央也 卷一第十一葉

箋曰萬一本作宮按萬字不誤因果經云太子身黃金

色三十二相放大光明普照三千大千世界迦維衛國
三千日月萬二千天地之中央也釋道世法苑珠林云
便有一百萬億日月四百萬億三千者略舉其要故知
華戎之判非易而詳海內經云身毒之國是軒轅氏居
之郭氏云天竺國也以此而言天地中央未為甚濫據
此則朱氏誤矣

以為天竺之中也 卷一第十一葉

天竺之中梁書天竺國傳作天地之中

還以錢贖塔北三四百步 卷一第十二葉

於文當重一塔字

入谷搏山東南上十五里 卷一第十二葉

搏當作搏

飛來繞菩薩三匝而去 卷一第十四葉

而黃省曾本作西

東向而坐 卷一第十四葉

而黃省曾本作西

鉢投河中 卷一第十四葉

投當作沒

尼連水南流恆水 卷一第十五葉

南流下落注字

尼衢立樹下坐 卷一第十五葉

尼衢立全氏校改尼拘律

於是西渡水於六年樹南貝多樹下坐 卷一第十五葉

箋曰於字疑衍按於字不當衍若去於字文義不可通矣

城南有佉下蘭池 卷一第十五葉

箋曰舊本作有卜佉下蘭池按孫潛本校衍下字

佛不說戒處也 卷一第十五葉

不孫潛本校改下

大秦一名黎帝 卷一第十五葉

黎帝漢書西域傳作黎軒史記作黎軒

釋氏論佛圖列山海經曰 卷一第十六葉

吳瑄本佛圖下有調字

麤以佛圖調傳也 卷一第十六葉

麤孫潛本校改祖

不應何在敦煌南數千里 卷一第十六葉

箋曰何疑作向按非也何乃河字之譌

後人假合多差遠意 卷一第十六葉

箋曰謝兆申云遠當作違違謂當作意多差違按依本文自通紛紛臆說終屬辭費

水經注卷之十 至若訪地脈川 卷一第十七葉

箋曰若古本作欲按古本即黃省曾本亦非不如仍舊

不死樹 卷一第十七葉

不死樹下淮南子有在其西三字今補入

傾宮旋室 卷一第十七葉

箋曰舊本作傾宮掖室按淮南子正作旋室不得據誤

本以改古書

黃水三周復其原 卷一第十七葉

原黃省曾本作源

洋水出其西北陬 卷一第十七葉

據淮南子西北陬下脫弱水出自窮石至於合黎十字

今補正

則以髣髴近浮圖謂之說 卷一第十八葉

謂當作調浮圖調即佛圖調也

在西海之戌地東海之亥地 卷一第十八葉

東海黃省曾本作北海以西與北連戌與亥近也

西南至承淵之谷 卷一第十八葉

至黃省曾本作近

亦元氣之所合 卷一第十八葉

合當作舍

水經注卷之三十
方丈面各五千里 卷一第十八葉

箋曰十洲記作方丈方面按十洲記無下方字與注所引正同不如朱氏所云

上廣 卷一第十八葉

沈炳巽云據本書上廣上落下狹二字今補正

淵精之闕 卷一第十九葉

箋曰十洲記作流精之闕按道元所引猶是曼倩原文朱氏所見則唐人避諱改易之書也

五龍治在五方爲行神 卷一第十九葉

行神上全祖望校增五字

自不登兩龍於雲轍 卷一第二十葉

箋曰不疑作非按不字義亦通

釋氏西域傳 卷一第二十葉

箋曰李克家云傳當作記按玉海引此注作傳字蓋傳記志之文古人通稱耳

非爲二也 卷二第一葉

爲全祖望校改唯

河水又西逕罽賓國北 卷二第一葉

九字是注混作經

河水又西逕月氏國南 卷二第一葉

九字是注混作經

又西逕安息南 卷二第二葉

六字是注混作經安息下落國字

畫革旁行 卷二第二葉

箋曰前漢書云書革旁行按此誤本漢書史記是畫字

河水與蜺羅跂禘水同注雷翥海 卷二第二葉

十三字是注混作經

又西逕四大塔北 卷二第二葉

七字是注混作經

釋法顯所謂竺刹尸羅國 卷二第二葉

竺刹尸羅黃省曾本作糺尸羅今校正

又西逕陀衛國北 卷二第二葉

七字是注混作經陀衛上落犍字以法顯傳校增

又有佛樓沙國 卷二第二葉

法顯傳作弗樓沙國今改正

王知鉢緣未至 卷二第三葉

箋曰一本無鉢字按於文應有鉢字

佛圖曰 卷二第三葉

佛圖下落調字

須菩提置鉢在金杓上 卷二第三葉

經注箋列吳 卷一

十 東潛趙氏定本

瑞應本起經云梵釋下侍四天王接菩薩身置金机上

杙當作机

佛牙袈娑頂相舍利

卷二第三葉

袈娑之娑竝當从衣不从女廣韻袈裟胡衣也下佛袈

娑王城亦同此誤

捷陀越王城

卷二第三葉

捷何焯本校改健

佛到上浣衣處

卷二第三葉

佛到下落淵字全祖望校補

自條支乘水西行可百餘日近日所入也

卷二第四葉

箋曰古本作西行可月餘日近可十日日所入也按所

謂古本即黃省會本也是注原文校漢書西域傳悉無

舛譌無緣更引後人誤本改易古書凡遇此等皆所不

取

河水又東逕皮山國北

卷二第四葉

九字是注混作經

其至源

于闐河合

卷二第四葉

箋曰謝兆申云疑其至源以下至與于闐河合三十字

是注瑋按玉海引水經其至源以下至蒲昌海皆經文

河水又東與于闐河合是注文按玉海所引是也謝說

水經注卷之二十一
非也朱氏既述深寧之書又存耳伯之說請歸畫一無事兩岐自此以下至又東入塞以上惟此條其源至東注蒲昌海二十一字是經餘皆是注觀下河水又東注于沕澤即經所謂蒲昌海也經云蒲昌海注以沕澤釋之若如今本不幾複與

治西城 卷二第五葉

箋曰西城舊本作西域杭世駿云西城見漢書西域傳作西域者誤

上多玉石 卷二第五葉

上當作土西域傳云于闐國多玉石師古曰玉石玉之

璞也一曰石之似玉也

沙行艱難 卷二第五葉

箋曰沙行一本作涉行按沙行言行沙磧中也涉字義非

南城一十五里 卷二第五葉

何焯校改南城爲城南

又西北流注于河 卷二第五葉

七字是注混作經

南河又東逕于闐北 卷二第五葉

八字是注混作經于闐下落國字

南河又東北逕打彌國北 卷二第五葉

十字是注混作經

南河又東逕且末國北 卷二第六葉

九字是注混作經

兵俗略與漢同 卷二第六葉

孫潛云兵當作其

王自請天子 卷二第六葉

箋曰據漢書西域傳脫一其字按西域傳云丞相將軍率百官送至橫門外祖而遣之王自請天子曰不作其王也朱氏乃據黃省曾本託言漢書誤矣

王遵建節 卷二第六葉

漢書作王尊不從是王遵是後漢人見隗囂傳

至墨山國千三百六十五里 卷二第七葉

三漢書西域傳作八

南河自于闐東於北三千里 卷二第七葉

東於二字當倒互

禪善 卷二第七葉

箋曰李克家云禪當作鄯按何焯云禪鄯音同通秦胡語異而譌不必改也

北河又東北流 至南河之北 卷二第七葉

二十五字是注混作經

南去莎車五百六十里 卷二第七葉

全祖望云此下三句是引漢書南去上脫漢書西域傳

曰六字今補正

有市列西當大月氏大宛康居道 卷二第七葉

箋曰宋本無西字按漢書西域傳有西字朱氏妄引宋本

恭以此城側澗傍水自金蒲遷居此城 卷二第八葉

箋曰後漢書作澗傍有水可固按道元未曾徵引范史不得據彼以規此也

北河又東逕莎車國南 卷二第八葉

九字是注混作經

北河之東南逕溫宿國 卷二第八葉

九字是注混作經之當作又南字當移在溫宿國下

北河又東逕姑墨國南 卷二第九葉

九字是注混作經接下入姑墨川水注之於文為北河

又東逕姑墨國 句南入 姑墨川水注之

導姑墨西北赤沙山 卷二第九葉

導上落水字

治南至于闐 卷二第九葉

治下脫南城二字漢書西域傳校補

故郭義恭廣志 卷二第九葉

廣志下落日字

右二水俱東南流注此河 卷二第九葉

此當作北

又東川水龜茲東北赤沙積梨南流 卷二第九葉

東川水下落逕字東北下落歷字何焯校增

有溉田五千頃以上 卷二第九葉

有全祖望校改可

其水東南注東川 卷二第十頁

東川下落水字

導于危須城西 卷二第十葉

城當作國下云國治危須城是也

渾水斯漲 卷二第十葉

渾孫潛校改潭

溢流為海 卷二第十一葉

箋曰古本作溢海為海吳瑄本改作溢流謝兆申據宋

鈔本作溢而為海是也按流字與海字俱从水得其偏

傍以意推之流字為近

又西南流連城別注 卷二第十一葉

西南流下落逕字別注是引注之譌

河水又東至而東注卷二第十一葉

十九字是注混作經

蓋發田土所屯卷二第十一葉

全氏云發田土當作墾田土即屯田卒也

河水又東注于沕澤卷二第十一葉

八字是注混作經

蒲海溢卷二第十一葉

蒲下落昌字

城基尚存而至元卷二第十一葉

元孫潛改作大

澮其岸岸卷二第十一葉

全祖望云岸岸當作崖岸

皆西面向海卷二第十一葉

皆字衍文

類霧氣雲浮卷二第十二葉

氣姜宸英本作起

東至玉門陽關一千三百里卷二第十二葉

至黃省曾本作去

當濃流之上卷二第十二葉

當下落其字太平御覽引此文校增

在右居也 卷二第十三葉

在孫潛校改左

河水又自東河曲逕西海郡南 卷二第十三葉

十二字是注混作經自東二字胡渭校改東自

河水又東 至 小榆谷北 卷二第十四葉

十五字是注混作經

其作大船於河峽 卷二第十四葉

其全氏校改且

永元八年 卷二第十四葉

沈炳巽云本傳是九年今改正

緣山濱水 卷二第十四葉

水黃省曾本作河

今黨援壞沮 卷二第十四葉

壞沮黃省曾本作沮壞

猶若人委干楛於地 卷二第十五葉

箋曰御覽引段國沙州記作若人委乾楛於地按何焯云晉人帖中或以乾爲干蓋乾干古通用初月帖淡悶干嘔是也

釋名又曰縣也 卷二第十五葉

又曰下落縣字縣也之縣其音爲懸與懸通用

河水又東北流至濟川水注之卷二第十六葉

二十七字是注混作經

河水東又逕澆河故城北卷二第十六葉

十字是注混作經東又二字當倒互

河水又東北至北谷水卷二第十六葉

二十二字是注混作經

河水又東北逕黃河城南卷二第十六葉

十字是注混作經

河水又東北至烏頭川水卷二第十六葉

十六字是注混作經

河水又東逕邯川城南卷二第十六葉

九字是注混作經

歷谷有三水卷二第十六葉

全祖望云三當作二杜佑曰東西邯水各分左右是也

河水又東臨津谿水注之卷二第十七葉

十字是注混作經

河水又東至白土城南卷二第十七葉

十三字是注混作經

左南津西六十里白土城卷二第十七葉

白土城上落有字孫潛校增

而為緣河濟渡之處北魏涼州刺史郭淮 卷二第十七葉

黃省曾本無處字全氏曰北字是地字之誤今以通鑑

注所引校正之按即作處字義亦通北字衍文

河水又東左會白土川水 卷二第十七葉

十字是注混作經

河水又東北會兩川右合二水 卷二第十七葉

十二字是注混作經

復因名為之唐述山 卷二第十七葉

為之二字當互易

故秦川記曰 卷二第十七葉

秦川黃省曾本作秦州秦州記郭仲產撰劉昭郡國志

補註引之

下封有水 卷二第十八葉

箋曰下封當作崖下全祖望云非也下封即下邳也字

不誤按元和郡縣志云後魏避道武諱改為夏封而魏

收地形志不載此縣惟馮翊蓮勺縣下云有下邳城則

其後廢省矣然秦州天水郡之上封云避道武諱改則

夏封易名李宏憲不為無據也

河水又東得野亭南 卷二第十八葉

八字是注混作經全氏曰先贈公云得當作逕野亭是地名於例不得曰得

河水又東歷鳳林北 卷二第十八葉

八字是注混作經

者諺云 卷二第十八葉

諺當作彥者彥猶云耆舊耳

河水又東與灘水合 卷二第十八葉

八字是注混作經

又入灘水 卷二第十八葉

又下落東字

漢武帝元狩三年 至 疑目河山之間矣 卷二第十九葉

兩阜蘭應之應字俱衍文漢書音義上脫應劭二字隋

書經籍志應劭漢書集解音義二十四卷孟康漢書音

義九卷今注引二家之言各加姓名以別之後來傳寫

脫誤行間散佚隨筆補綴今漢書武帝紀註文具在可

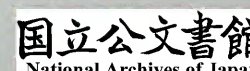
考而知也謂是山之關塞也一語是道元自己解說如

此蓋阜蘭本山名而應劭以為河名孟康以為山關名

故又以論者疑目河山之間釋之

水出縣西北下 卷二第十九葉

西北下落山字即白石山也



水又東逕白石縣故城南 卷二第十九葉

水上落灘字

今灘水逕東南注之 卷二第十九葉

逕字衍文

羅谿注之 卷二第十九葉

羅谿下落水字

水又東左合罕开南谿水 卷二第十九葉

水上落灘字

故罕羌侯邑也 卷二第十九葉

故罕當作枹罕今本漢書地理志註亦誤顧景范校正

按太平寰宇記河州枹罕縣下引周地圖云枹罕即故

枹罕侯邑也疑故下脫枹字

東北流逕金細嶺北 卷二第二十葉

全氏云隋五代史志云枹罕郡大夏縣有金紐山細字

誤也按太平寰宇記金紐山在大夏縣西二十里亦有

金紐城一號金柳城即前涼曾為金紐縣於其中

河水又逕左南城南 卷二第二十葉

八字是注混作經

大河又東逕赤岸北 卷二第二十葉

八字是注混作經

河水又東洮水注之 卷二第二十葉

大凡字是注混作經

洮水東北流吐谷渾中 卷二第二十一葉

東北流下落逕字

洮水又東北流逕陽會城北 卷二第二十一葉

逕下落洮字

歷望曲在西南去龍桑二百里 卷二第二十一葉

箋曰在疑作右按非也後漢書馬防傳章懷注引酈道

元水經注云望曲在臨洮西南去龍桑城二百里今補

正望曲谷名也

赤水城 卷二第二十一葉

赤水城上全氏校增亦曰二字

歷求厥川 卷二第二十二葉

箋曰求一作東按厥當作歷卽下歷水也

葦川水注之 卷二第二十二葉

葦下落塏字下文注可證後竝同

石底嶺下 卷二第二十二葉

箋曰宋本作右底橫下按全氏云石字不誤

水源出來歷川 卷二第二十二葉

來當作東

東北流逕藍川歷水城城北 卷二第二十二葉

城字重文宜衍

轉擊狄道安故五谿及羌 卷二第二十二葉

及當作反

洮水在城西東北下 卷二第二十二葉

東字衍文

濫水又西北流逕注于洮水 卷二第二十三葉

逕字衍文

洮水右合二水右會大夏川水 卷二第二十三葉

右會黃省會本作左會

出西南山下 卷二第二十四葉

出上落水字

東北流于湟 卷二第二十四葉

東北流下孫潛校增注字

水又出西南山下 卷二第二十五葉

又當作右

逕晉昌川 卷二第二十五葉

川當作城

即浩亶之西平之北山也 卷二第二十五葉

於文當重一西字孫潛校增

西平西北四十里 卷二第二十五葉

西平上落去字

水出南山上 卷二第二十五葉

出字衍文

水出其南遠山 卷二第二十五葉

其孫潛校改西

亂流東出六山名也 卷二第二十六葉

六山名當作六谷山下云六谷水自南破羌川自北水

出此山故名

吐郿孤長門兩川南流入湟水 卷二第二十六葉

吐郿上落又東二字

又合來谷乞斤流二水 卷二第二十六葉

又當作右

出西北塞外 卷二第二十七葉

出上落水字北字衍文漢書地理志校

水出縣北合居縣西北塞外 卷二第二十七葉

縣北二字衍文漢書地理志校

水文成蛟龍 卷二第二十七葉

蛟全氏校改交

又東南逕陽非北亭 卷二第二十八葉

北亭當作亭北

故漢賦天馬之歌曰卷二第二十八葉

賦當作武帝

河又東流注于金城河卷二第二十八葉

上河字當作湟水二字漢書地理志所謂湟水東至允

吾入河者也

河步于鮮卑山卷二第二十八葉

全氏云阿步于鮮卑語也慕容廆思其兄吐谷渾因作

阿干之歌蓋胡俗稱其兄曰阿步于阿干者阿步干之

省也今蘭州阿干峪阿干河阿干城阿干堡金人置阿

干縣皆以阿干之歌得名阿干水至今利民曰溥惠渠

又有沃干嶺亦阿干之轉音胡三省曰阿干嶺在晉興

郡大夏縣東南洮水西北又曰大干元和志文水縣有

大干城本劉元海令兄延年鎮之胡語長兄為大干是

也于字誤

河水又東逕石城南卷二第二十九葉

八字是注混作經

內為之城卷二第二十九葉

為之二字當倒互

出縣之南山卷二第二十九葉

出上落泉字名勝志引此文校增

歷此城川 卷二第二十九葉

城當作成

至抄此苑焉 卷二第三十葉

箋曰焉當作馬按於文是至此抄苑馬朱氏箋之未盡

顏師古曰苑古苑字

又北過武威媼圍縣東北 卷二第三十葉

又下落東字東北之東衍文河水東注不應遽折而出

北或斜趨東北則可矣例以下天水勇士縣經文校改

河水東北流 至故城西北 卷二第三十葉

十五字是注混作經

河水又東北 至與麥田泉水合 卷二第三十一葉

十八字是注混作經

河水又東北逕麥田山西 卷二第三十一葉

箋曰謝兆申云宋鈔本西下有谷川二字按十字是注

混作經謝說谷川之川是山字之誤於文為河水又東

北逕麥田山西谷 句山在安定西北六百四十里經注

割裂故有此誤其實皆注文也

河水又東北 至高平川水注之 卷二第三十一葉

十九字是注混作經

即若水也 卷二第三十一葉

若水方輿紀要作苦水云水味苦故名下竝同

漢從高平第一城若水谷入 卷二第三十一葉

漢字衍文後漢書光武帝紀云建武八年閏月帝自征
囂河西太守竇融率五郡太守與車駕會高平隗囂傳
云八年帝率諸將西征之數道上隴王遵持節監大司
馬吳漢留屯長安又云使吳漢與征南大將軍岑彭圍
西城吳漢傳云八年從車駕上隴遂圍隗囂於西城蓋
吳公始屯長安帝自將至高平後乃命與岑征南同圍
西城漢字為羨文無疑又黃省曾本無城字朱氏據續

漢志增然范史俱作高平第一正不必增也若水是苦
水之誤

漢武帝元鼎三年安定郡治也 卷二第三十一葉

安定郡上落置字全氏校增

在縣北一十五里 卷二第三十一葉

在上落城字黃省曾本校增

逕東西二太婁故城門 卷二第三十一葉

箋曰太字疑誤按寰宇記云原州蕭關縣本隋他樓縣
地方輿紀要平涼府鎮原縣有他樓城本漢高平縣地
晉太元十六年乞伏乾歸擊鮮卑部帥沒奕干沒奕干

奔他樓蓋舊有此城隋因置縣他太聲之轉樓婁形之近也不得云誤字

出縣西南四十里山中 卷二第三十二葉

出上落水字

東逕西婁北 卷二第三十二葉

西下落太字

縣之西北一百里 卷二第三十二葉

縣上落在字之字衍文

盡從故目 卷二第三十二葉

故孫潛校改胡

流注高平高平又北逕三水縣西 卷二第三十二葉

下高平二字重文誤也孫潛校改作流注高平川川水

又北逕三水縣西

東北流與若勃谿水合有二源 卷二第三十三葉

水合二字當倒互

侍郎張負 卷二第三十三葉

後漢書張負傳是議郎侍字誤也

高平川水又北入于河 卷二第三十三葉

箋曰宋本河下有一汭字按黃省曾本無汭字

河水又東北逕朐卷縣故城西 卷二第三十三葉

十二字是注混作經

水出其間即上河峽世謂之為青山 卷三第一葉

太平御覽引此文作即上河峽也寰宇記引此文作世

謂之為青山峽今校補二字

河水又北逕富平縣故城西 卷三第一葉

十一字是注混作經

秦置北地都尉治縣城 卷三第一葉

北地漢書地理志作北部地字誤也

河水又北薄骨律鎮城 卷三第一葉

九字是注混作經又北下落逕字困學紀聞云經云河

水又北薄骨律鎮城注云赫連果城也乃後魏所置其

酈氏附益與可見經注混淆相沿已久

河水又逕典農城東 卷三第一葉

八字是注混作經又逕下落朔方郡宏靜鎮六字寰宇

記校補釋詳本卷

河水又北逕典農城東 卷三第二葉

九字是注混作經

以事農 卷三第二葉

箋曰宋本農下有一毗字按毗字絕無意義當是眈字

河水又東北逕廉縣故城東 卷三第二葉

十一字是注混作經

河水又與北枝津 卷三第二葉

箋曰宋本津下有一合字按七字是注混作經與北二字當倒互胡渭校改

河水又東北逕渾懷鄣西 卷三第二葉

十字是注混作經鄣當作障後竝同

遂有歷地之名矣 卷三第二葉

歷地當作歷城

南去北城三百里 卷三第二葉

箋曰漢志渾懷都尉治在北平此北城誤當作北平按

漢書地理志北地郡富平縣下云渾懷都尉治塞外渾懷障北城是北地之譌朱氏以為治在北平何其繆也
下同

河水又東北歷石崖山西 卷三第二葉

十字是注混作經

盡若戰馬之狀 卷三第二葉

御覽引此文作獸馬獸馬原作虎馬唐人避諱改虎為獸鄴中三臺以金虎為金獸可證也

類似圖焉 卷三第二葉

箋曰當作頗似圖畫按依文自通無容更易

河水又北逕臨戎縣故城西 卷三第三葉

十一字是注混作經

元朔五年立 卷三第三葉

元朔上黃省曾本有漢字

河水又北 至沃野故城南 卷三第三葉

二十字是注混作經沃野下落縣字

河水又北屈 至窳渾縣故城東 卷三第三葉

二十五字是注混作經而為下落屠申澤三字

漢武帝元朔二年開朔方郡治又有西部都尉治 卷三第

三葉

全氏云漢之守尉不同城窳渾亦非首縣此必不學人見此處有脫誤而妄填之今據漢志改正作開朔方郡以縣為西部都尉治於事方合

闕駟謂之渾澤矣 卷三第三葉

寰宇記引此文作窳渾澤縣即以窳渾澤得名今陝西

榆林鎮有窳渾城漢朔方郡之舊縣也

屈從縣北流 卷三第三葉

五字是經混作注

河水又屈而東流 至高闕南 卷三第三葉

十五字是注混作經

上古迄今 卷三第三葉

箋曰大事記引此作自古及今按依文自通無容改易
至河目縣西 卷三第四葉

五字是經混作注

河水自臨河縣東逕陽山南 卷三第四葉

十一字是注混作經

南屈逕河目縣左北假 卷三第四葉

左北假文有脫誤史記匈奴傳張守節正義引括地志
云五原河目縣故城在北假中是也

河水又南逕馬陰山西 卷三第四葉

九字是注混作經

是議誌之僻也 卷三第五葉

議誌即上音義廣志旁加言非

河水又東南逕朔方縣故城東北 卷三第五葉

十三字是注混作經

按地理志云今連鹽澤青鹽澤竝在縣南矣 卷三第五葉

箋曰前漢地志朔方縣有金連鹽澤青鹽澤皆在南按

二鹽字今漢書竝作鹽朱氏誤引

屈南過五原西安陽縣南 卷三第五葉

十字是經混作注

河水自朔方至故城北卷三第五葉

十四字是注混作經

此與北對南卷三第五葉

與當作舉

河水又逕西安陽故城卷三第五葉

西安陽下落縣字故城下落南字

王莽更之曰鄣安矣卷三第五葉

鄣漢志注作漳

屈東過九原縣南卷三第五葉

七字是經混作注

河水又東逕成宜縣故城南卷三第六葉

十一字是注混作經

河水又東逕原亭城南卷三第六葉

九字是注混作經

河水又東逕宜梁縣之故城南卷三第六葉

十二字是注混作經

河水又東逕稠陽城南卷三第六葉

箋曰稠陽舊本作副陽按漢書地理志稠陽五原郡之屬縣也稠字不誤九字是注混作經

逕河陰縣故城北卷三第六葉

水經注卷之三
逕上落又東二字

又命將軍大夫適子伐吏皆貂服矣 卷三第六葉

全氏云伐吏當是戍吏貂服當是貉服之誤貉服即胡服也北方豸種曰貉

及南越地 卷三第六葉

及下落開字

河水又東 至石門水南注之 卷三第七葉

十九字是注混作經

北出石門鄣 卷三第七葉

鄣當作障漢志注校

堡光祿徐自爲所築城也 卷三第七葉

堡黃省曾本作保

河水又東逕稠陽縣故城南 卷三第七葉

十一字是注混作經

南北二十里 卷三第七葉

北全氏校改流

河水又東逕塞泉城南而東注 卷三第七葉

十二字是注混作經

河水屈而流白渠水注之 卷三第八葉

十字是注混作經

白渠水西北逕成樂北 卷三第八葉

成樂下黃省曾本有固字方輿紀要盛樂城在大同府西北三百餘里漢置成樂縣為定襄郡治後漢改屬雲中郡後廢鮮卑拓跋力微始居其地晉太康五年拓跋祿官分其國為三一居定襄之盛樂故城建興初猗盧城盛樂以為北部後為石虎所敗部族東徙至拓跋翳槐于咸康初復城盛樂而居之弟什翼犍於咸康六年始都雲中之盛樂宮明年築盛樂城于故城南八里即漢成樂縣之故地也

雲中宮在雲中故城東四十里 卷三第八葉

故城上落縣字下同

趙侯自五原河曲築長城 卷三第八葉

何焯云當作趙武侯

見大光在其下 卷三第八葉

箋曰大一作火按大光言光之非常也作火非黃省曾本是大字

又有芒于水 卷三第八葉

漢書地理志定襄郡武臯縣下云荒于水出塞外西至沙陵入河芒于是荒于之譌下竝同

有長城在右 卷三第九葉

黃省曾本無長字

謂之白道南谷口有城 卷三第九葉

太平御覽引此文作謂之白道城南谷口有四字與上

重文宜衍

浴溪亘嶺 卷三第九葉

亘當作互音塢說文作極竟也經史通作互从二从舟

與从二从月之亘有別亘即恒字若从二从日作亘音

宣本字从二从回回即回字大非

芒于水又南西逕雲中城北 卷三第九葉

芒于水當作荒于水南西二字當倒互

其水南流逕武川鎮 卷三第九葉

武川鎮下落城字

西南流於雲中城北於雲中城北 卷三第九葉

杭世駿云下五字重文宜衍

芒于又西塞水出懷朔鎮東北芒中 卷三第九葉

於文是荒于水西出塞外懷朔鎮東北荒中

堂宇綺栱 卷三第十葉

棋孫潛校改并綺井出左思魏都賦

芒于水又西南注沙陵湖 卷三第十葉

芒于水當作荒于水南齊書魏虜傳云平城南有于水

出定襄界流入海去城五十里世號爲索干都干水卽
荒干水也而云流入海與漢志水經注異蓋南人不習
北地故耳

河水南入楨陵縣西北

卷三第十葉

漢書地理志雲中郡有楨陵縣楨當作楨九字是注混
作經

漢高六年置

卷三第十葉

漢高下落帝字

河水於二縣之間濟有君子之名

卷三第十葉

十三字是注混作經周嬰何焯皆疑及此

往投津長日子封

卷三第十葉

箋曰御覽引此無日子封三字瑋疑當作田子封是津
長姓名按通鑑晉紀胡三省註亦引此文作日子封古
人文義簡質書名不書姓者多矣何必改爲田字以實
之乎

資費一無所損

卷三第十葉

資費通鑑注引此文作資貨寰宇記作資囊從之

河水又東南左合一水

卷三第十葉

九字是注混作經

而北俗謂之契吳亭

卷三第十葉

而字衍文

河水又南樹頽水注之 卷三第十一葉

九字是注混作經

水自東山 卷三第十一葉

自當作出

又會一水 卷三第十二葉

又當作右

西流土壁亭南 卷三第十二葉

西流下落逕字

謂之流水 卷三第十二葉

流水當是沃水之誤以下文校正

出東南六十里山下 卷三第十二葉

通鑑注引此文作水出縣東南出字上下皆有脫文

又會東逕參合縣南 卷三第十二葉

通鑑注引此文又會二字作合流而三字

徑左縣之西北 卷三第十二葉

徑左當作陘在

即燕書所謂太子寶自河還師參合 卷三第十二葉

濕水注引燕書建興十年慕容寶自河西還軍敗于參

合河下落西字

北俗謂之大谷此佳水亦受目焉 卷三第十三葉

箋曰此佳二字疑誤按大谷下落堆字佳字衍文

出沃陽縣東北山下 卷三第十三葉

出上落水字

水曰誥升袁河 卷三第十三葉

箋曰袁河當作緣河按全氏云按晉時匈奴右賢王劉

誥升爰劉衛辰之所出也河或以此得名爰與袁通

河水又南太羅水注之 卷三第十三葉

九字是注混作經

武縣在善無西百五十里 卷三第十三葉

武縣當是武州縣釋見本卷善無下落城字

河水又左得滴水口 卷三第十三葉

八字是注混作經

郭伋細侯 卷三第十三葉

箋曰郭伋下當作字細侯按細侯為伋字夫人知之何

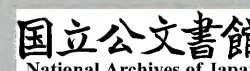
庸證明

滴水又東流入于滴水 卷三第十四葉

滴水何以入滴水全祖望云入于滴水當作謂之滴水

其巖層岫衍 卷三第十四葉

箋曰古本作巖層岫行埤疑當作岫複按衍字不誤其



下落山字

乃無過峘 卷三第十四葉

箋曰過峘字譌當作過岨按乃黃省會本作竝

至是乃為巨嶮 卷三第十四葉

乃為下落河之二字黃省會本校增

可二百有餘里 卷三第十四葉

里下孫潛校補也字

水出縣南御山 卷三第十五葉

縣南下落神字

水出西北桑谿東北桑谿 卷三第十五葉

東北桑谿四字衍文

河水又東端水入焉 卷三第十五葉

八字是注混作經

河水又南諸次之水入焉 卷三第十五葉

十字是注混作經

是多衆蛇 卷三第十五葉

施廷樞云衆當作象今本山海經亦誤

悉榆林之藪矣 卷三第十五葉

林通鑑注引此文作柳黃省會本原是柳字

小榆林水合焉 卷三第十六葉

林字衍文

西出首積谿 卷三第十六葉

西出上落水字

河水又南湯水注之 卷三第十六葉

八字是注混作經

又南離石縣西 卷三第十六葉

又南下落過字

又謂之朔水矣 卷三第十六葉

通鑑注引此文作朔方水今校補

將作大匠梁公叱于阿梨 卷三第十六葉

叱于姓也于字誤梨當作利何焯據晉書載記校正

奢延水又東黑水入焉出奢延縣黑澗 卷三第十七葉

箋曰埤云當作奢延水又東與黑水合黑水出奢延縣

黑澗謝兆申云按宋本黑水入焉水出奢延縣黑澗按

原文只出字上落水字耳何必多其詞說乎

出龜茲交蘭谷 卷三第十七葉

出上落水字龜茲下落縣字漢書地理志上郡有龜茲

縣

地理志曰縣有五龍山也帝原水 卷三第十七葉

也字衍文漢志分注校

九經注卷三十九

河水又南陵水注之 卷三第十八葉

八字是注混作經

河水又南得離石水口

卷三第十八葉

九字是注混作經

離石北山

卷三第十八葉

離石上落水出二字

胡俗語譌尚有千城之稱

卷三第十八葉

千城當作干城

皆譌偽變矣

卷三第十九葉

偽當作爲與譌字倒互

縣有龍泉出城東南道左山下牧馬川上多產名駒駿同

滇池元河

卷三第十九葉

九域志延安府古跡引此文作牧龍川又於文當重一

川字箋曰元下脫一馬字按元字亦誤當作天河字是

馬字之誤無脫文

河水又南合契水

卷三第十九葉

七字是注混作經

河水又南得大蛇水

卷三第十九葉

八字是注混作經

河水又南又納辱水

卷三第十九葉

九經注卷三十九

卷一

四

東潛趙氏定本

箋曰舊本作河水又右納辱水按非也惟又納之又當作右南字不宜衍也八字是注混作經

延水東南露跳水西出露谿 卷三第十九葉

延水上落秀字上延水又東會于根水同延水下落又字西出二字當倒互此水所出名西露谿也

水發源東露 卷三第二十葉

東露下落谿字

西流注入河 卷三第二十葉

入當作于

東啓荒源 卷三第二十葉

源當作原

水又南合谿口 卷三第二十葉

水上落河字

山海經曰次四經之首曰陰山 卷三第二十葉

曰次當作西次

多金玉 卷三第二十葉

多金玉上落其陽二字據山海經校補

世謂之清水上郡 卷三第二十葉

上郡上落清水出三字據寰宇記校補

涓水又有谿谷水注之 卷三第二十一葉

有當作南谿當作奚下云水西出奚川是也

河水又南蒲川石樓山南逕蒲城東卷三第二十一葉

十四字是注混作經又南下落逕字

東北入谷卷三第二十一葉

初學記引水經注云黃櫨水出隰川縣東北黃櫨谷又

任廣書敘指南曰水經敘隰川曰紫川黃谷黃谷即黃

盧谷也此北宋現行之本宜為可據谷上落黃盧二字

西北入紫水紫水又西北入蒲水蒲水又西南入于河水

卷三第二十一葉

兩紫水俱當作紫川水蒲水下寰宇記引此文有出石

樓山下五字今校補河水之水衍文

水經注箋刊誤卷一終

水經注箋刊誤卷二

河水 潔水

風山西四十里河南孟門山 卷四第一葉

寰宇記引此文孟門山下有與龍門山相對六字今校

補

北登孟門九河之蹻 卷四第一葉

登當作升蹻當作陞孫潛校改

實謂黃河之巨阨兼孟津之名矣 卷四第一葉

謂當作爲黃字衍孟下有門字御覽引此文校正此孟

門山在陝西延安府宜川縣東南二十里與山西吉州

鄉寧縣孟門山參差相接即河中之石檀山也與洛陽
孟津有別辛氏三秦記亦云孟門津寰宇記云孟門關
在定胡縣西一百里後周大象元年于此置孟門關

河水又南得鯉魚 卷四第二葉

七字是注混作經鯉魚下落水字

河水又南羊求水入焉 卷四第二葉

九字是注混作經

東出羊求川 卷四第二葉

東出上落水字

河水又南爲採桑津 卷四第二葉

八字是注混作經

河水又南合蒲水 卷四第二葉

七字是注混作經

河水又南逕丹水西南 卷四第三葉

九字是注混作經全氏曰水經注之例地曰逕曰歷若
水則曰注曰合曰得丹水非地不得曰逕當作得西南

二字衍文

丹陽山東北逕冶東 卷四第三葉

丹陽山上落水出二字冶下落官字

城之左右猶有遺銅矣 卷四第三葉

箋曰漢書食貨志注云金有三品丹陽銅爲赤金神異
經云丹陽銅似金可煨以作錯塗之器按班固孟康東
方朔之言丹陽產銅皆指揚州酈注丹陽山在晉河東
境內風馬牛不相及朱氏據彼證此大謬

河水又南黑水注之

卷四第三葉

六字是注混作經注之二字本衍文

河水又南至嶠谷傍

卷四第三葉

八字是注混作經

河水又南洛水自獵山枝分東派東南注于河

卷四第三

葉

箋曰一作大河按楊慎刊本作大河又南在此行之首
黃省曾刊本云一本河上有大字然義無足錄十八字
是注混作經

岸上并有廟祠

卷四第三葉

并玉海引此文作竝

河水又南右合暢谷水

卷四第四葉

九字是注混作經

河水又南逕梁山原東

卷四第四葉

九字是注混作經

自原山東南出至河

卷四第四葉

水經注卷四

卷二

三

東潛趙氏定本

自原二字當倒互黃省曾本校

河水又南岨谷水注之 卷四第四葉

九字是注混作經

橫溪注之 卷四第四葉

橫溪下落水字

水出于三累山 卷四第四葉

于字衍文

爾雅山三成爲崑邱 卷四第四葉

山字衍爾雅作崑崙邱寰宇記引此文有崙字

面西有兩石室 卷四第四葉

面西二字當倒互黃省曾本校改

昔子夏教西河 卷四第五葉

教下落授字史記孔子弟子傳校補

而無辨之 卷四第五葉

無下落以字

河水又南右合陶渠水 卷四第五葉

九字是注混作經

水出西北梁山 卷四第五葉

水出下落縣字

逕漢陽太守殷濟精廬南 卷四第五葉

箋曰舊本作精廬尙謝兆申云宋本作尙在此脫一在字也吳本改爲精廬南似誤按謝說非也此云逕精廬南言陶渠水之所向耳豈可因誤本尙字又妄增在字也

河水又南逕高門南 卷四第五葉

寰宇記引此作陶水準下文是渠水河字誤高門下落原字

蓋層阜墮缺故流東門之稱矣 卷四第五葉

墮當作隳東門當作高門

夏陽西城北 卷四第五葉

西城二字當倒互

溪水又東南逕夏陽縣故城南 卷四第五葉

溪水當作渠水卽陶渠水也下同

立碑樹柏 卷四第六葉

隸釋載此作樹垣何焯曰當作桓謂樹表也說文桓郵亭表也徐鍇繫傳曰表雙立爲桓漢法亭表四角建大木貫以方版名曰桓表縣所治兩邊各樹一立碑樹桓標表之制耳宋人寫本避廟諱缺筆作栢轉譌作柏也河水又西徐水注之 卷四第六葉

八字是注混作經西準上文當作南

水出西北梁山 卷四第六葉

水出下落縣字

東南流絕彊梁石 卷四第六葉

石寰宇記引此作原彊梁原在今朝邑縣漢書地理志左馮翊襄德縣下云禹貢北條荆山在南下有彊梁原方輿紀要云俗謂之朝坂即荆山北麓矣

高祖八年侯劉仲是也 卷四第六葉

是也黃省曾本作元年元下有脫文是也蓋其贖字耳釋見本卷

河入又南逕子夏石室 卷四第六葉

九字是注混作經入當作水

河水又逕邵陽城東 卷四第七葉

八字是注混作經

還築汾陰邵縣 卷四第七葉

邵縣黃省曾本作邵陽事亦見史記魏世家

城北在北漢水 卷四第七葉

在當作有下北字衍文孫潛校正

東流東注于河 卷四第七葉

下東字衍文寰宇記引此文校正

永南猶有文母廟前有碑 卷四第七葉

於文當重一廟字

皆相潛通 卷四第七葉

相潛二字當倒互爾雅注校改

河水又南逕陶城西 卷四第七葉

八字是注混作經

郡多流離 卷四第八葉

流離黃省曾本作流雜後卷注中多有之蓋魏晉間人語也

迺逕歷山下 卷四第九葉

迺沈炳異校改西

卽比寧懷 卷四第九葉

箋曰寧字誤當作甯按寧甯音同通用朱氏引路史國名記固自言之矣又以誤字目之何也

河水又南逕雷首山西 卷四第九葉

九字是注混作經

尙書所謂壺口雷首者 卷四第九葉

者下落也字

縣有堯山有祠 卷四第十葉

按漢志作首山祠有字誤也

又南涑水注之 卷四第十葉

六字是注混作經

俗謂之夷齊墓其水也西南流 卷四第十葉

也字當移在上墓字之下

乃獻良馬四六天子使孔牙受之于雷水之干是也 卷四第十葉

第十葉

箋曰穆天子傳良馬作食馬受之于雷水之平按良馬

見于經典良馬四六所獻二十四匹也雷水之干干是

水涯詩魏風寘之河之干兮傳曰干厓也朱氏所引皆

誤

食祁彌明翳桑之下 卷四第十葉

箋曰左傳作提彌明按公羊傳作祁彌明此是道元有意立異非傳寫之誤詳本卷史記作元昧明鄒誕生音

元昧為祁彌

河水歷船司空與渭水會 卷四第十一葉

十字是注混作經

舊京兆郡之屬縣也 卷四第十一葉

郡當作尹

從北南入谷七里 卷四第十一葉

北當作此

穴空迂迴傾曲而上 卷四第十一葉

初學記引此文作頓曲而上傾字誤

又至一神名曰胡趨寺 卷四第十一葉

箋曰郭緣生述征記云西南出六里又至一祠名曰胡

越寺神按北人呼祠曰神神即祠也魏收多單舉神字

可證胡越字亦無可考

復屆山頂 卷四第十二葉

復黃省曾本作便

灌水注之水出松果之上 卷四第十二葉

鍾伯敬云水出松果之上奇境奇語庖林云山海經曰

太華之山六十里曰松果之山濩水出焉北流注于渭

則灌水當作濩水之上當作之山松果山名伯敬豈以

為懸泉樹杪激波水末乎觀周方叔所析鍾譚不學之

妄可見矣

有長坂謂之黃巷坂傍絕澗涉此坂以升潼關所謂泝黃

卷以濟潼關矣 卷四第十二葉

箋曰潘岳西征賦云泝黃巷以濟潼按今西征賦泝作

愬何焯校衍關字愚謂注特作其文耳通典虢州宏農

縣有黃巷陌引西征賦亦作黃巷字寰宇記陝州閿鄉

縣下云黃巷坂即潼關路引述征記西征賦俱作黃巷

疑卷字是近代傳寫之誤又黃巷坂下當重一坂字

道來原上 卷四第十三葉

來吳瑄本作東

入函道六里舊城 卷四第十三葉

舊城上落有字方輿紀要校增

或平城結壘 卷四第十三葉

平城當作平地

阜之上 卷四第十三葉

阜上落陵字十六國春秋校增

河水又東北玉湖水注之 卷四第十三葉

十字是注混作經

河水又東逕闕鄉侯河東與全鳩湖水合 卷四第十四葉

箋曰孫云侯河當作城南按十六字是注混作經

水北南山 卷四第十四葉

北吳瑄本作出

河水又東永樂湖水注之 卷四第十四葉

十字是注混作經

余按中經 卷四第十四葉

中下落山字

薄山有其一焉 卷四第十四葉

有字衍文

河水自河北城南東逕芮城

卷四第十五葉

十一字是注混作經

戎人逆芮伯萬于郊

卷四第十五葉

左傳文公三年秦伯伐晉取王官及郊郊字誤

斯城亦或伯萬之故畫也

卷四第十五葉

箋曰畫字誤疑是疆字按畫界限也左傳芒芒禹迹畫

為九州故畫猶故疆也

河水又會槃澗

卷四第十五葉

六字是注混作經槃澗下落水字

歸來望子臺

卷四第十五葉

望子全祖望校改望思見漢書

河水又東逕湖縣故城北

卷四第十六葉

十字是注混作經

王及嶽瀆

卷四第十六葉

箋曰及字誤當作巡周頌時邁所謂及河喬嶽按全祖

望云箋既引詩則及字不誤

故名其地為鼎湖

卷四第十六葉

鼎湖之湖當作胡不從水

故曰湖

卷四第十六葉

此是漢志原文湖當作胡

山海經曰西九十里夸父之山 卷四第十六葉

西九十里下山海經有日字今校補

河水又東合柏谷水 卷四第十七葉

八字是注混作經

水出宏農縣兩石隄山 卷四第十七葉

兩名勝志引此文作南

昔公子重耳出亡 卷四第十七葉

昔通鑑地理通釋引此文作晉

谷水又北流入于河 卷四第十七葉

據上文谷水上有柏字今校補

河水又東右合門水 卷四第十七葉

八字是注混作經

於拒城之西北 卷四第十七葉

禹貢錐指作拒陽城之字衍文方輿紀要商州洛南縣

有拒陽城云在縣東南東晉時置縣于此舊唐書隋改

拒陽為洛南舊治拒陽川即斯城矣

東有城 卷四第十七葉

東上落水字

水西有堡謂之鴻關島 卷四第十七葉

島字誤當作堡

燭水注之 卷四第十七葉

全祖望曰此燭水是二水之誤不然與下文複出今以先贈公本校正按二水即下左水右水也

東北流逕盛牆亭 卷四第十七葉

盛牆亭下落東字

即山海經所謂緒茹之水 卷四第十七葉

沈炳異曰緒茹當作緒姑緒音藉下同史記秦本紀靈公十三年城籍姑正義曰括地志云籍姑故城在同州韓城縣北蓋因水以受氏也

燭水注之水有二源左水南出於衡嶺 卷四第十八葉

漢書地理志宏農郡宏農縣衙嶺下谷燭水所出北入河燭當作燭衡當作衙下同郡國志劉昭補註亦作衡

山蓋誤字也

建威將軍薛安都 卷四第十八葉

宋書南史薛安都傳俱作建武將軍今改正

即方伯所築也 卷四第十八葉

方伯當作方平即魯方平也

田渠川水注之出衡山之白石谷 卷四第十八葉

川字衍文出土落水字衡山當作衙山

自然成者 卷四第十八葉

者當作著此與沁水篇注正同

夾側水瀆有測謂之涇津 卷四第十九葉

箋曰測一作澗或作津按澗字與測字形相近澗字為

是

河水又有左右一水其水三源疏引俱導薄水南流會成

一川其三水之內 卷四第十九葉

有當作合一水當作二水三源當作二源薄水是薄山

之誤三水之內當作二水之內

河水右會水注之 卷四第十九葉

水上落谷字下文注云谷水自南山通河是也注之

字衍文

然以山海經曰求之 卷四第二十葉

曰字衍文

河水東合譙譙水導源常烝之山 卷四第二十葉

下譙字是水字之誤

俗謂之為于山 卷四第二十葉

于孫潛本校改干

又有于水出南山北合 卷四第二十一葉

于當作干合孫潛本校改谷

又西逕陝縣故城南 卷四第二十一葉

八字是注混作經

公羊曰晉敗入大陽者也 卷四第二十一葉

入公羊傳作之

銅翁仲所投處 卷四第二十一葉

投當作沒

諸山及銅山銘 卷四第二十二葉

箋曰銅山山當作人按諸山下落碑字

付堅又徙之長安 卷四第二十二葉

箋曰舊本是符字吳本作付誤按苻堅之苻从草不从

竹見晉書載記朱氏亦誤金石文字記曰考漢碑隸書

率以竹為廿少有从竹者如符節字皆然今漢書符瑞

多从廿魏晉以降真書碑亦有書符節為苻節者蓋古

者皆通用耳此不可不知按符節之符或从廿而苻堅

之姓不可改从竹也

自夕潛渡 卷四第二十二葉

自孫潛本校改日據後漢書董卓傳夜乃潛議過河之

文則日夕為是日夕字本史記項羽本紀

西南流注水入于河 卷四第二十三葉

箋曰西南流注疑有脫落按方輿紀要解州平陸縣下

云交澗水出中條山東西二溝流與中澗合俗名三汭

澗流注于河蓋交澗路澗即東西二溝也合流注于中

澗水而入于河是注字下脫中澗二字今補正

河水又東逕大陽縣故城南 卷四第二十三葉

十一字是注混作經 本史謂正本誤

城南大河之陽也 卷四第二十三葉

南孫潛本校改在 卷四第二十三葉

河水又東沙澗水注之 卷四第二十三葉

九字是注混作經 本史謂正本誤

北出虞山 卷四第二十三葉

北孫潛本校改水 本史謂正本誤

橋之東北有虞原上道東有虞城 卷四第二十四葉

於文當重一原字

太原地記 卷四第二十四葉

太原是太康之誤上又落晉字

所以謂虞虢其猶輔車相依 卷四第二十四葉

全氏校衍以字

橋水東北山溪中有小水西南流沙澗 卷四第二十四葉

橋水之水當作之西南流下落注字

澗水南流逕注于河 卷四第二十四葉

澗水上落沙字逕字衍文

水經注卷之四
左右積石土柱二溪 卷四第二十四葉

右黃省曾本作合

天子自鹽 卷四第二十四葉

箋曰鹽舊本作臨按鹽卽鹽池臨是何地乎

南登于薄寘軫之墜 卷四第二十四葉

薄下落山字

又河可知也 卷四第二十五葉

箋曰舊本作又何可知也何字亦衍按又河可知所以

證其非江沅河字不誤

河之右則嶠水注之 卷四第二十五葉

八字是注混作經

出河南盤嶠山 卷四第二十五葉

出上落水字

歷澗水東北流 卷四第二十五葉

水字衍文

左右合西水 卷四第二十六葉

右字衍文

河水又東于嶠之水注焉 卷四第二十六葉

十字是注混作經

非自西河當無山以礙之 卷四第二十六葉

自禹貢錐指作是礙禹貢錐指作擬

帥五千人歲常修治平河咀 卷四第二十七葉

元和郡縣志引此文作帥工三千人平河咀上有以字

又東至鄧 卷四第二十七葉

全氏云又東至鄧四字諸本錯簡入清水條清水即是

灤水竝不至鄧至鄧者湛水也注于清水下竝不志鄧

地所在而下卷湛水下則云洛陽西北故鄧鄉合觀湛

水篇注則更了然矣

亦謂清營山 卷四第二十七葉

亦謂下落之字

又會南溪 卷四第二十七葉

又當作右

又東合棗淵水水出左人嶺下 卷四第二十七葉

初學記引此文作乾棗淵水左人嶺作石人嶺

其水西南入清水色白濁 卷四第二十八葉

入孫潛校改作流注清水下當重一水字

清水又東南逕陽壺城東即垣縣之壺城東即垣縣之壺

邱亭 卷四第二十八葉

城東即垣縣之壺七字重文寰宇記校衍

河水又東與教水合 卷四第二十八葉

八字是注混作經

出垣縣北教山 卷四第二十八葉

名勝志引此文出字上有水字

上有泉不測其深 卷四第二十八葉

名勝志引此文泉字下有源字

經崖秀舉 卷四第二十八葉

經崖孫潛校改作輕崖

其水重源雙發 卷四第二十八葉

雙黃省曾本作又

河水又與吟水合 卷四第二十九葉

七字是注混作經

山海經曰河長溯水北流入于河 卷四第二十九葉

孫潛校衍此十三字

與石等瓜川合出西北石溯中 卷四第二十九葉

等字誤當作疇移在瓜字下出上落水字

東南流注于疆水 卷四第二十九葉

準上文當作疆川水下同

河水又東合庸庸之水 卷四第二十九葉

九字是注混作經

水出河南垣縣 卷四第二十九葉

漢志垣縣屬河東郡南字誤

河水又東逕平陰縣北 卷四第二十九葉

九字是注混作經

河水西會濛水 卷四第三十葉

箋曰西一作右按六字是注混作經

河水又東過平陰縣北 卷五第一葉

全氏云九字與上卷清水條複出當是衍文易以又東至鄧四字在此以注中有洛陽西北四十二里故鄧鄉之語及濛水篇注可參證也

河水又東逕河陽縣故城南 卷五第一葉

十一字是注混作經

晉侯執衛侯而歸于京師 卷五第一葉

而字衍文

郭緣生述征記曰踐土今治坂城 卷五第一葉

治坂魏書作治坂亦作野坂宋書王鎮惡傳云索虜野

坂戍主黑弼公遊騎在芒上是也野治音同

河水又逕臨平亭北 卷五第二葉

八字是注混作經

河水又東逕洛陽縣北 卷五第二葉

九字是注混作經

水經注箋刊誤 卷二 東潛趙氏定本

才二

水上落津字名勝志引此文校增為全氏校改屬

河水又東逕平縣故城北 卷五第二葉

十字是注混作經 卷五第二葉

徙諸從隸府戶 卷五第二葉

從當作徒 卷五第二葉

夷齊之歌所矣曰登彼西山 卷五第二葉

箋曰謝兆申云宋本作夷齊之歌所以曰登彼西山矣

按本文自通無庸假宋本改作

與處士平蘇騰 卷五第三葉

平下落原字隸釋校補

則秩禽敵 卷五第三葉

箋曰秩疑誤按集韻秩祭有次也亦作秩

河水至斯有盟津之目 卷五第三葉

箋曰至謝作由一作於按至字義長

杜預造橋於富平津 卷五第三葉

橋上落河字何焯校增

河水又東淇水入焉 卷五第四葉

入八字是注混作經

川域改狀矣 卷五第四葉

卷二

東潛趙氏定本

箋曰一作或山川改狀按依本文無誤

又東沛水注焉 卷五第四葉

箋曰孫云沛水當作沛水按六字是注混作經

縣北有山臨城 卷五第五葉

城寰宇記引此文作河即所謂直穴有渚也

言潛通浦 卷五第五葉

後漢書光武帝紀章懷注引此文作潛通淮浦張衡東

京賦王鮪岫居薛綜注云山有穴曰岫長老言王鮪從

南方來出此穴中入河水是也

鱣鯉王鮪暮來遊 卷五第五葉

大河賦作暮春來遊禮記月令季春薦鮪於寢廟

紂使膠鬲候即是 卷五第五葉

即是下落處也二字禹貢錐指引此文校增

洛水於鞏縣而東洛汭 卷五第五葉

寰宇記引此文衍而字東下有逕字

而北流注洛 卷五第五葉

洛水入河洛字誤當作河

左逕平高縣南 卷五第五葉

高當作臯

與成臯分河水 卷五第五葉

水字衍文

河水又東逕黃馬坂北 卷五第六葉

九字是注混作經

河水又東逕旋門坂北 卷五第六葉

九字是注混作經

河水東逕成臯大伾山下 卷五第六葉

箋曰孫云按史記括地志云大伾山今名黎陽東山在衛州黎陽南張揖云今成臯非也按孫汝澄所稱史記括地志卽是史記夏本紀張守節正義所引之括地志也唐書藝文志括地志五百五十卷又序略五卷魏王

泰命著作郎蕭德言祕書郎顧侗記室參軍蔣亞卿功曹參軍謝偃蘇勗誤以大伾爲黎陽東山其言發於臣瓚漢書音義而泰書述之箋說祇據史記註文然不云正義而云史記括地志則繆矣十字是注混作經

成臯縣之故伾上 卷五第六葉

之故下落城在二字下文注云遂城虎牢蓋修故耳可證也

有虎在乎葭中 卷五第七葉

箋曰乎舊本作於按乎字義亦通

茗茗孤上 卷五第七葉

箋曰當作峇峇按沈名蓀云詩茗之華卽今凌霄花也
附木而上最能高矣茗茗孤上義取象斯無可疑者漸
江水注云茗茗孤危是其詞例也

河水南對玉門

卷五第七葉

六字是注混作經

魏攻此同州刺史毛德祖於虎牢

卷五第七葉

箋曰此宋本作宋按此同二字當作北司宋書州郡志
云武帝北平關洛河南底定置司州刺史治虎牢少帝
景平初司州復沒北虜文帝元嘉末僑立於汝南尋亦
省廢云云是當時以治虎牢者爲北司州而僑置汝南

者爲南司州魏書地形志以宋明帝於南豫州之義陽
郡復設之司州爲南司州故道元以劉武王所置治虎
牢者爲北司州也又梁書夏侯夔傳大通二年詔改魏
郢州爲北司州以夔爲刺史梁大通二年魏孝昌四年
也此道元身後之事所不及知也若朱氏以此爲宋殆
未審北字之義耳且又不釋同州之譌何居

河水又東合汜水

卷五第七葉

七字是注混作經

北流車關水出於嵩渚之山也

卷五第七葉

車關濟水注作東關寰宇記引濟水注亦是東字下竝

同

西北流注為車關水 卷五第七葉

為當作於篆近致譌車是東字之誤

又西北蒲水入焉 卷五第八葉

蒲當作清

邊有數十石哇哇有聲野蔬 卷五第八葉

箋曰聲宋本作數按沈炳異校衍聲字

又東北流注入于汜水 卷五第八葉

入字衍文

高祖即帝位於是水陽 卷五第八葉

是水下落之字

故為髣髴矣 卷五第八葉

為黃省曾本作無

河水又東逕板城北 卷五第八葉

入字是注混作經

河水又東逕五龍塢北 卷五第八葉

九字是注混作經

崑崙山廟在河東滎陽縣 卷五第九葉

東當作南

又東過滎陽縣 卷五第九葉

寰宇記引此文滎陽縣下有北字今校補

無復潰漏之患 卷五第九葉

潰太平御覽引注文作滲

通淮古口 卷五第九葉

箋曰疑作古淮按當作古渠卽蕩蕩渠也下同

河水又東北逕卷之扈亭北 卷五第十葉

十一字是注混作經

晉出公二十二年 卷五第十葉

何焯云上二字衍文竹書周貞定王六年晉河絕于扈

正出公十二年也

河水又東逕八激堤北 卷五第十葉

九字是注混作經

河水又東逕卷縣北 卷五第十葉

八字是注混作經

河水又東北逕赤岸固北而東北注之 卷五第十葉

十五字是注混作經

沁水從之 卷五第十葉

禹貢錐指引此文作沁水從西來注之今本脫三字

封曹叡爲國 卷五第十葉

三國志魏書明帝紀云年十五封武德侯爲下落侯字

東至酸棗縣西濮水東出焉 卷五第十葉

十一字是注混作經戰國時河溢酸棗漢世又決孝文塞之故無濮水而東漢現行之濮水則上承濟水于陳畱封邱縣班志所謂濮渠水首受濟東北至都官入羊里水者也應劭則以為南入鉅野而道元從之濮水水經敘入濟水及瓠子水而以新溝目之此條注所以補經當與彼文參驗

河水又東北通謂之延津 卷五第十葉

十字是注混作經

河水又東燕縣故城北則有濟水自北來注之 卷五第十

一葉

十八字是注混作經河水又下落逕字通鑑注引水經

注校補胡三省曰考兩漢志東郡有燕縣無東燕縣魏收地形志東燕縣晉屬濮陽國賢曰東燕故城今滑州胙城縣今按班志東郡有南燕縣續志始去南云燕本南燕國有胙城古胙國梅磳所引容有差錯且又引魏收志及晉屬云云似疑不當作東燕字也蓋不悟此條之為酈注非經也

春秋僖公二十一年 卷五第十一葉

晉文公伐曹經傳是僖公二十八年今校改

還自南河即此濟也

卷五第十一葉

箋曰宋本作濟即此也按孫云左傳僖公二十八年春
晉侯將伐曹假道于衛衛人弗許還自南河濟註云曹
在衛東故從衛借道按傳文還自南河濟人所共曉何
難據傳校增必欲託名宋本可謂陋矣抑知酈氏原書
割去濟字程公說春秋分記引此文作還自南河即此
濟也克齋所見之本何以與朱氏異耶
河水於是亦有棘津之名 卷五第十一葉
下文云垣護之以水軍守石濟即此處也又云又東逕
棘津南棘津在東郡河內之間田融以為即石濟南津

也是句不當重上作棘津宜改石濟蓋一地而二名也

宋書垣護之傳云石濟在滑臺西南百二十里

宋元嘉年

卷五第十一葉

年黃省曾本作中

宣威將軍桓護之

卷五第十一葉

宋書作垣从土不从木

河水又東淇水入焉又東逕遮害亭南

卷五第十一葉

十五字是注混作經

至遮害亭四五丈

卷五第十一葉

漢書亭字下有高字

水經注卷之十一
舊河水北入也 卷五第十一葉

北入下落處字

河水又東右逕滑臺城 卷五第十一葉

九字是注混作經寰宇記引此文城下有北字

有三重 卷五第十一葉

寰宇記引此文作城有三重落城字

右軍到彥之 卷五第十二葉

南史宋文帝紀元嘉七年十一月右將軍到彥之自滑

臺奔退落將字

天垂翼 卷五第十二葉

翼全氏校改異

河者諸侯之相 卷五第十二葉

箋曰宋本作諸侯之象按渭水注云非人臣之相蓋其

詞例如此

王莽之魏丞也 卷五第十二葉

漢志魏郡黎陽縣莽曰黎蒸魏丞字誤

東岨為河 卷五第十三葉

為當作於

謂之逮明壘 至石勒十八騎中 卷五第十三葉

晉書載記云石勒遂招集王陽夔安支雄冀保吳豫劉

膺桃豹遼明等八騎爲羣盜後郭敖劉徽劉寶張噎僕
呼延莫郭黑略張越孔豚趙鹿支屈六等又赴之號十
八騎逮當作遼十八騎中下落之一二字按亦作六明
通鑑後周紀河決靈河魚池酸棗陽武常樂驛河陰六
明鎮原武凡八口胡三省曰六明鎮卽大通軍大通軍
卽胡梁渡六遼音同字變耳

梁惠成王十三年 卷五第十三葉

竹書紀年是十一年

及鄭馳地 卷五第十三葉

馳地竹書紀年作馳道通鑑地理通釋校同

我取枳道與鄭鹿鄭鹿 卷五第十三葉

鄭鹿二字重文宜衍

卽此處是也 卷五第十三葉

是字衍文

白馬有韋鄉韋城 卷五第十三葉

白馬下落縣字

史記所謂修武下武渡韋津者也 卷五第十三葉

史記是下修武渡韋津此文誤也

南洪通濮濟黃溝 卷五第十三葉

箋曰洪當作決按洪與溢同說文解字云水所蕩洪也

字不誤

楚師山河水

卷五第十三葉

箋曰謝兆申云宋本作楚師決河水按趙琦美云竹書是出字於山字相近

正南有陟躔陞上方軌是由

卷五第十四葉

陟字當移在躔陞之下全氏校正

山在鄭故此鄭也

卷五第十四葉

孫潛云當作山在鄭北故鄭也

亭上舊曰置源城縣治此

卷五第十四葉

舊曰之曰衍文源城當作涼城

河水自津東北逕涼城縣

卷五第十四葉

十字是注混作經

河水又東北逕伍子胥廟南

卷五第十四葉

十一字是注混作經

河水又東北為長壽津

卷五第十五葉

九字是注混作經

河之故瀆出焉

卷五第十五葉

全氏云六字是經混作注

歷龍門二渠以引河

卷五第十五葉

漢志溝洫志云迺醴二渠以引其河孟康曰醴分也是

注二渠上落醜字史記河渠書作廝

今則所流也 卷五第十五葉

箋曰宋本作則今按非也則字衍文

王莽時空 卷五第十五葉

箋曰空一作塞按溝洫志注孟康曰河自王莽時遂空

唯用潔耳空字不誤

故瀆東北逕戚城西 卷五第十五葉

八字是注混作經

故瀆又逕繁陽縣故城東 卷五第十五葉

十字是注混作經

北逕陰安縣故城西 卷五第十五葉

八字是注混作經

故瀆又東北逕昌樂縣故城東 卷五第十五葉

十二字是注混作經昌樂當作樂昌說詳本卷

故瀆又東北逕平邑郭西 卷五第十五葉

十字是注混作經

又東北逕元城縣故縣西北而至沙邱堰 卷五第十六葉

全十六字是注混作經故縣何焯校改故城

墟之在左右多陷城 卷五第十六葉

在字衍文

後王翁孺自齊徙元城

卷五第十六葉

齊全氏校改濟南二字

至於大陸北播于九河

卷五第十七葉

播于之于當作爲蓋因于字篆近致譌禹貢經文校正九字是注混作經全祖望曰此節經文不與上下相比屬所以熟于水經之學如閻百詩黃子鴻皆疑之多所辭費而不知大陸九河之非經也水經于河濟江淮渭洛沔漾諸篇從無直鈔禹貢之例善長之注上文已承沙邱堰而言之序及降水故釋之曰不遵其道曰降亦北曰潰堰障水也而因接之以大陸以九河又接之以齊

桓塞河自堰以北故迹多亡所云堰者沙邱堰也善長蓋謂沙邱堰以北是禹治水之故道自齊桓闕河之後而堰以起堰起而九河亡矣是屯氏諸河之所由出也其文明白了當胡東樵竟謂水經以王莽河爲禹河亦誤會也

河播也播爲九河自此始也

卷五第十七葉

寰宇記引此文河播也下有昔禹治洪水五字今校補禹貢兗州九河旣道矣

卷五第十七葉

矣字羨文

廣光

卷五第十七葉

漢書地理志信都國有廣川縣光字誤

議者常欲求九河故迹而川之卷五第十七葉

廣川孫潛校改穿

北三入枝卷五第十七葉

漢書敘傳云北亡八枝今改正

河水故瀆東北逕發于縣北城西又屈逕其北卷五第十

七葉

十八字是注混作經北城禹貢錐指作故城其下落城

字

漢武帝以大將軍衛青破左賢王功卷五第十七葉

史漢表傳左作右

大河故瀆又東逕貝邱縣故城南卷五第十七葉

而十三字是注混作經

應劭曰左氏齊襄公田于貝邱是也卷五第十八葉

左氏下落傳字

大河故瀆又東逕甘陵縣故城南卷五第十八葉

而十三字是注混作經

是周之甘泉市地也卷五第十八葉

市寰宇記引此文作市

與立神廟卷五第十八葉

與當作興

浮圖以壞 卷五第十八葉

箋曰以當作已按以已古字通用

河瀆於縣 卷五第十八葉

瀆漢書地理志作水

河水故瀆 卷五第十八葉

河水禹貢錐指作大河

而北絕屯氏三瀆 卷五第十九葉

大三當作二即屯氏南北二瀆也

大河故瀆 平原鬲縣故城西 卷五第十九葉

二十九字是注混作經

故有窮后國也 卷五第十九葉

何焯云后下落羿字

建議將軍朱祐 卷五第十九葉

議後漢書作義

大河故瀆 安陵縣西 卷五第十九葉

十九字是注混作經

地理志風俗記曰 卷五第十九葉

地理風俗記應劭撰志字衍文

有安陵縣故縣也 卷五第十九葉

禹貢錐指引此文作有安陵鄉縣字誤

大河故瀆至東北出 卷五第十九葉

此十八字是注混作經御覽引此文亦作注

又東北逕信城縣張甲出焉 卷五第十九葉

信城漢書地理志作信成張甲下落河字孫潛校增

地理志曰張甲河及瀆首受屯氏別河於信城縣者也 卷

五第十九葉

地理志清河郡信成縣下云張甲河首受屯氏別河及

瀆當是故瀆之誤

張甲河及瀆北絕河於廣宗縣清分為二瀆 卷五第十九

葉

箋曰一本絕下有清字按及瀆當作故瀆下清字衍文

朱氏箋之未盡

趙武帝二十二年立建興治廣宗 卷五第二十一葉

箋曰趙武帝三字有誤按趙武帝石虎也魏書地形志

廣宗郡廣宗縣有建始城資治通鑑晉紀建興人史料

胡三省註云水經注云田融言趙立建興郡于廣宗城

第石虎前後改元共計十五年不得云二十二上二

字衍文建興下落郡字

左瀆又北逕經城東 至武彊縣故城東 卷五第二十葉

水經注卷之四

卷二

東潛趙氏定本

五十四字是注混作經程大昌考古編云河水右瀆東北逕長樂郡武彊縣故城東酈注曰長樂故信都也晉太康五年改從今名按杜佑以桑欽所紀有後漢和帝時地名疑其人出和帝以後今此既改信都從長樂則晉太康間事也議者以為後人誤以酈注加之本文然此所訂正信都改為長樂乃酈所注則不得以為酈注而入之經程氏之言非也統上皆是注道元蓋自為釋文耳程氏所謂議者云云是宋本固有以左瀆右瀆一條為注者且左瀆右瀆乃張甲河所行之道而以為河水右瀆是于本文尙未細審何況其他

又東北逕廣川縣

至棘津亭南

卷五第二十葉

二十九字是注混作經又與水故道合與下落屯氏河三字全祖望校增

昭公十四年

卷五第二十葉

晉滅陸渾傳是十七年

石勒自葛陂寇河北襲汲入向水於方頭

卷五第二十葉

晉書載記石勒自葛陂退還壽春行達東燕聞汲郡向冰有衆數千壁於枋頭勒將于棘津北渡又通鑑晉紀勒聞汲郡向冰聚衆數千壁枋頭引兵自棘津濟河擊冰大破之則冰是汲人注文入當作人水當作冰方當

作枋

張甲故瀆又東北至脩縣東會清河卷五第二十一葉

十四字是注混作經

屯氏別河東至又東逕信陽縣故城南清河郡北卷五第

二十一葉

二十八字是注混作經別河下落又字信成下落縣故

二字信陽吳瑄本作清陽漢書地理志清河郡有清陽

縣

又東北逕陵鄉南至東陽縣故城南卷五第二十一葉

二十八字是注混作經

東武城東北三十里有陽鄉卷五第二十一葉

陽鄉據上文當作陵鄉此文互見洪水又東北過東武

城縣注

屯氏別瀆至清河故城西卷五第二十一葉

屯氏別瀆至安陵縣遂絕卷五第二十二葉

漢高六年卷五第二十一葉

準後文當作高帝今補正

屯氏別河北瀆至安陵縣遂絕卷五第二十二葉

三十七字是注混作經東邑大河故瀆當作東絕邑字

誤

屯氏別河北瀆至故城南卷五第二十二葉

十六字是注混作經東島大河對岸當於東縣西字

屯氏別河北瀆至故城北卷五第二十二葉

三十字是注混作經東入信陽縣誤漢書地理志勃海

郡有陽信縣卷二十一葉

屯氏別河南瀆至東會商河卷五第二十三葉

中四十字是注混作經東北二字宜衍枝津又出當作右

出

屯氏別河至安德縣遂絕卷五第二十三葉東北

二十五字是注混作經又誤分為二條一葉

屯氏別河南瀆至篤馬河卷五第二十二葉

二十六字是注混作經

東北入海五百六十里者也卷五第二十二葉

入海下當有行字以黃省曾本參校彼落海字此落行

字今本漢書地理志注亦缺行字

東北逕安德縣至臨齊城南始卷五第二十三葉

箋曰始字是注按十八字俱是注混作經

又屈逕其城東至故城西卷五第二十三葉

二十二字是注混作經

同盟重邱卷五第二十三葉

左傳同盟下落于字

又東北逕西平昌縣故城北

卷五第二十三葉

十一字是注混作經

乃通注般瀆

卷五第二十三葉

名勝志引此文般瀆下有焉字

又逕般縣故城北

卷五第二十三葉

七字是注混作經

東逕樂陵縣故城北

卷五第二十三葉

八字是注混作經

又東北逕陽信縣故城南東北入海

卷五第二十三葉

十四字是注混作經

屯氏河故瀆

至信鄉縣故城南

卷五第二十四葉

十九字是注混作經

屯氏故瀆

至於靈縣南

卷五第二十四葉

四十字是注混作經

東北逕靈縣東

至北合屯氏瀆

卷五第二十四葉

十六字是注混作經

謂之口

卷五第二十四葉

漢書溝洫志元帝永光五年河決清河靈鳴犢口而屯

氏河絕師古曰清河之靈縣鳴犢河口也謂之下落靈

鳴犢三字

又東北右過衛國縣南卷五第二十四葉

全氏云按東漢至晉皆名衛縣不名衛國縣也東漢以

衛縣為衛國耳而國與縣未嘗連稱拓跋氏始稱衛國

縣善長注中所云者是也經文及注所引京相璠土地

名但當稱曰衛縣此是後人妄加

河水東逕鐵邱南卷五第二十四葉

七字是注混作經

鄭罕達帥師卷五第二十四葉

帥師下落救衛二字

登鐵邱卷五第二十四葉

左傳是鐵上邱字誤

有子路冢卷五第二十四葉

吳瑄本作東城有子路冢增二字

河水東北流卷五第二十五葉

十五字是注混作經

宣房堰卷五第二十五葉

堰當作堰

河水又東北卷五第二十五葉

鄆城縣北

二十四字是注混作經

水經注卷之二十五

卷五第二十五葉

為廬關津卷五第二十五葉

廬當作盧方輿紀要引唐志曰廬關津一名高陵津宋

祁曰在臨黃縣東南按廬與廬古亦通用

臺枕河卷五第二十五葉

名勝志引此文作臺址枕河落址字

河水又東北逕范縣之秦亭西

卷五第二十六葉

十二字是注混作經

河水又東北逕委粟津

卷五第二十六葉

九字是注混作經

東逕繁陽故城南故應劭曰

卷五第二十六葉

繁陽下落縣字故應劭曰故字衍文

故瀆東絕

至

五鹿之野

卷五第二十六葉

十四字是注混作經

京相璠曰今衛國縣三十里有五鹿地

卷五第二十六葉

衛國字衍文說見上地當作城國語曰齊桓公築五鹿以

衛諸侯是也

浮水故瀆又東南逕國邑

卷五第二十六葉

十字是注混作經漢書地理志東郡畔觀縣應劭曰夏

有觀扈世祖更名衛國以封周後此落衛字

又東逕衛國縣故城南古斟觀

卷五第二十六葉

十二字是注混作經

齊田壽率師伐趙

卷五第二十六葉

竹書紀年作伐我趙字誤

浮水故瀆

卷五第二十七葉

十四字是注混作經

郡國志曰衛國姚姓

卷五第二十七葉

箋曰衛下脫故觀二字按郡國志云東郡衛公國本觀

故國今校正

又東北入東武陽縣東入河

卷五第二十七葉

十一字是注混作經

戴延之謂之武陽也

卷五第二十七葉

武陽當作武水

地理志曰潔水出東郡武陽縣

卷五第二十七葉

漢志東郡東武陽禹治潔水東北至千乘入海東武陽

三字縣郵字宜衍

於武陽縣東南西北逕武陽新城東

卷五第二十七葉

西何焯校改而

城內又十立石甚大

卷五第二十七葉

初學記引此文作又立一石臺甚大今改正

河水又東逕武陽縣東

至

東北流也 卷五第二十七葉

十七字是注混作經

東北流

河水於范縣東北流為倉亭津

卷五第二十七葉

十二字是注混作經

河水又東歷柯澤

卷五第二十七葉

箋曰今左傳作阿澤杜預曰東阿西南有大澤按七字

是注混作經

逕東阿縣故城西而東北出流注

卷五第二十七葉

賦箋曰孫云此下疑有鄧里渠三字按非也十三字是注

混作經

河自鄧里渠

至

碣磈城西

卷五第二十七葉

十六字是注混作經河下落水字

碣磈

卷五第二十八葉

箋曰克家云碣磈當作碣磈按太平御覽碣磈城沈約

宋書作敲礮字今酈注作礮礮音聲之轉耳礮字是礮

字之譌史記殷本紀仲丁遷于礮孔安國曰河南敖倉

是也索隱曰礮亦作礮竝音敖字又詩車攻薄狩于敖

春秋傳晉師救鄭在敖鄙之間杜預以為二山名皆一

地也

宋元嘉二十七年

卷五第二十八葉

宋元嘉下全氏據通典校增七年到彥之北入拔之後

失至十二字

而與柳城分河

卷五第二十八葉

柳城當作聊城

河水又與鄧里渠

至東阿縣故城北

卷五第二十八葉

二十五字是注混作經鄧里渠下落合字

又東北逕臨邑縣

至四瀆津

卷五第二十九葉

三十九字是注混作經

然滎口水右斷門不通

卷五第二十九葉

右當作石移在斷字下於文云滎口水斷石門不通詳

濟水注

放沛瀆也

卷五第三十九葉

放沛當作故沛

蓋在時音相近耳

卷五第二十九葉

黃省曾本是注下有疑縣徙也四字孫潛云竟陵本無

又東北過高唐縣界

卷五第二十九葉

界當作東下文注云大河逕其西而不出其東經言出

東誤耳蓋指此也

亦或武水也

卷五第二十九葉

也名勝志引此文作矣

逕陽平縣故城東

卷五第三十葉

逕上落又字

春秋桓公十年

卷五第三十葉

左傳是十六年落六字

今平陽陽平縣北一十里有故莘亭道

卷五第三十葉

平陽當作平原漢書地理志陽平縣屬平原郡

感二子於宿齡

卷五第三十葉

箋曰當作夙齡按說文解字宿从宀偃聲偃古文夙二

字通用

章帝建始中

卷五第三十葉

章帝改元建初非建始以後漢書校改

有層臺秀出

卷五第三十葉

名勝志引此文秀出下有雲表二字今補正

漯水又東北逕清河縣故城北

卷五第三十一葉

十二字是注混作經

擬即清河城也

卷五第三十一葉

擬當作疑

故世稱蠻城

卷五第三十一葉

蠻城下黃省曾本有也字

漯水又東北

卷五第三十一葉

十八字是注混作經

水經上卷引吳

卷二

吳東潛趙氏定本

右與黃溝同注川澤 卷五第三十一葉

八字是注混作經

又東逕文鄉城又東南逕王城北 卷五第三十一葉

十三字是注混作經文鄉城下脫北字

黃溝又東北逕 至 東注潔水矣 卷五第三十一葉

三十一字是注混作經逕當作迤

桑欽地理志曰 卷五第三十二葉

全氏云桑欽地理志不見簿錄此文今載漢書地理志

注引桑欽語蓋傳鈔者倒互耳

潔水又東北逕援縣故城西 卷五第三十二葉

十一字是注混作經

潔水又逕高唐縣故城東 卷五第三十二葉

十字是注混作經

盼子 卷五第三十二葉

盼子當作胙子史記世家校正

潔水又東北逕潔陰縣故城北 卷五第三十二葉

十二字是注混作經

封匈奴降王 卷五第三十二葉

降王下全祖望據漢表校增昆邪為侯國五字

潔水又東北 至 崔氏城北 卷五第三十二葉

十九字是注混作經

卷五第三十三葉

漯水東南逕東朝陽縣故城南

卷五第三十三葉

十二字是注混作經東南禹貢錐指引此文作東北

漯水又東逕漢徵君伏生墓南

卷五第三十三葉

十二字是注混作經

卷五第三十三葉

漯水又東逕鄒平縣故城北

卷五第三十三葉

十一字是注混作經

有鄒侯國

卷五第三十三葉

有孫潛校改古

又東北逕界東鄒城北

卷五第三十三葉

九字是注混作經楊慎刊本經文無界字名勝志引此

文同

漯水又東北逕建信縣故城北

卷五第三十三葉

十二字是注混作經

卷五第三十三葉

漯水又東北逕千乘縣二城間

卷五第三十三葉

十二字是注混作經

卷五第三十三葉

故齊也

卷五第三十三葉

也當作地

卷五第三十三葉

千乘城齊城西北一百五十里

卷五第三十三葉

千乘城下全氏校增在字

卷五第三十三葉

又東北爲馬常坑 卷五第三十四葉

七字是注混作經

商河首受河亦潔水及澤水所潭水也 卷五第三十四葉

受河下落水字潭水之水衍文

世謂之落里坑 卷五第三十四葉

六字重文宜衍

商河又北逕 至 樂陵縣故城南 卷五第三十四葉

四十四字是注混作經昌平縣當作平昌漢書地理志

平原郡有平昌縣

商河又東逕初鄉縣故城南 卷五第三十四葉

十一字是注混作經初當作枋漢書地理志平原郡有

枋縣道元謂之枋鄉縣也

沙溝水注之 卷五第三十五葉

五字是注混作經

商河又東北 至 轉逕城東 卷五第三十五葉

二十三字是注混作經而流當作南流

商河又東北逕富平縣故城北 卷五第三十五葉

十二字是注混作經

王莽曰安樂亭 卷五第三十五葉

安樂漢書地理志作樂安

富平矣

卷五第三十五葉

王矣當作侯

別邑魏郡

卷五第三十五葉

別邑下落在字漢書校補

上書減戶

卷五第三十五葉

上書下落請字

漢書作侯爰類

卷五第三十六葉

箋曰爰類下舊本有一字字按史漢表俱無之侯字衍

文

縣西有東方朔冢側有祠

卷五第三十六葉

於文下當重一冢字

商河又分為二水南水謂之長聚溝

卷五第三十六葉

十四字是注混作經寰宇記引此文作長叢溝韻會云

叢或作藜聚字誤

東流傾注為海

卷五第三十六葉

為當作於

於臺上蟠蒲繫馬

卷五第三十六葉

劉昭郡國志補註引三齊記作臺下

北水世又謂之白薄瀆

卷五第三十六葉

九字是注混作經初學記引此文作百薄瀆白字誤

大河又東北逕高唐縣故城西 卷五第三十六葉

十二字是注混作經

大河又北逕張公城臨側河湄 卷五第三十六葉

十二字是注混作經

河水又北逕平原縣故城東 卷五第三十七葉

十一字是注混作經

晉灼曰齊西有平原河河水北過高唐縣即平原也 卷五第三十七葉

平原河之河重文宜衍河水下落東字高唐縣之縣羨文當重高唐二字以漢書高帝紀注校正

按地理志曰高唐平原也 卷五第三十七葉

高唐平原也五字重文錯簡宜衍

大河右溢世謂之甘棗溝 卷五第三十七葉

十字是注混作經

故瀆又東北歷長隄逕溫陰縣北 卷五第三十七葉

箋曰溫陰宋本作潔陰按十三字是注混作經

河水又東北逕陽阿縣故城西 卷五第三十七葉

十二字是注混作經

萬訴 卷五第三十七葉

萬訴沁水注作卞訴訴字誤

又東北過潔陰縣北

卷五第三十七葉

胡渭云此北潔陰也伏琛謂之潔陽城黃省曾本正作
潔陽字寰宇記云潔陰縣漢縣今廢城在臨邑縣西十
里宋武帝平廣固遂移理于今臨邑縣西北五十里北
潔陰城今縣北有故城漢城亦謂之南潔陰城凡水以
南爲陰北爲陽意者漢有潔陰潔陽二縣南北對立道
元故云潔陰縣故黎邑王莽更名翼成又云潔陰縣王
莽之巨武今翼成之文見於漢志而巨武無考豈世本
漢書脫失潔陽道元猶見善本故耶不然二城明有分
畫新莽又制異名尙賴水經潔陽一語鄙以巨武釋之

可補漢志之缺

河水自平原

至

厭次河

卷五第三十七葉

三十四字是注混作經初鄉當作枋鄉故下落城字南
下落爲字孫潛校增

竝爲賊擒求代雄

卷五第三十八葉

擒下落輔字孫潛校增

所輔可謂孝盡愛敬

卷五第三十八葉

孫潛校衍所字此句有脫誤詳本卷

河水又逕潔陰縣故城北

卷五第三十八葉

十字是注混作經又黃省曾本作右

河水又東北潔沃津

卷五第三十八葉

箋曰孫云潔沃誤漢志千乘郡有溼沃縣按非也胡渭云濟潔之潔說文本作濕燥濕之濕說文本作溼隸改日爲田又省一系遂作潔而濕轉爲溼濕溼二字混而無別漢千乘郡有濕沃縣潔水之所逕故名而地理志譌爲溼司馬彪魏收皆承其誤惟水經注作潔沃當從之八字是注混作經東北下落爲字

潔沃縣故城南

卷五第三十八葉

潔沃上落在字

河水又東逕千乘城北

卷五第三十八葉

九字是注混作經千乘下落縣故二字

又東北過黎城縣北

卷五第三十八葉

黎城當作利城漢書地理志齊郡有利縣濟水篇經云又東北過利縣西卽是城也

河水又東分爲二水

至注濟

卷五第三十八葉

二十三字是注混作經胡渭不悟此條是注移在又東北過利城縣之上非是

經言濟水注河水自枝津東北流

卷五第三十八葉

濟水注下落河非也三字濟水篇注可互證世謂之倉子城非也

卷五第三十八葉

非也二字衍文

九折注為海 卷五第三十八葉

為當作於

今川流可導 卷五第三十八葉

可當作所

商碣周移也 卷五第三十八葉

碣漢書敘傳是碣字

往昔天嘗連北風 卷五第三十九葉

漢書溝洫志作往者天嘗連雨東北風今改正

水經注箋刊誤卷二終



文政

