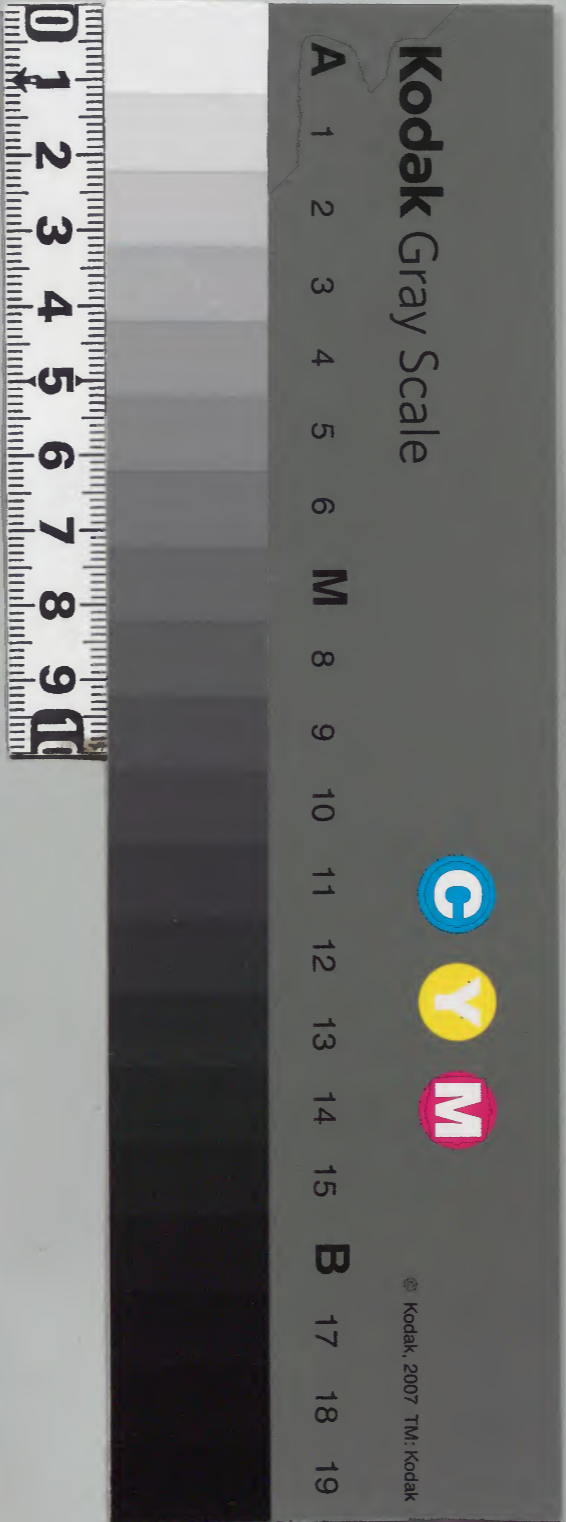


三因極一病證方論

內閣文庫	漢	12503
番號	漢	12503
冊數	6	(1)
函號	300	210

內閣文庫	漢	12503
番號	漢	12503
冊數	6	(1)
函號	300	210





余紹興辛巳為葉表弟桶伯材集
 方六卷前叙陰陽病脈證次及所
 因之說集註脈經類分八十一門
 方若干道題曰依源指治伯材在
 行朝得書欲託貴人刊行未幾下
 世遂已淳熙甲午復與友人湯致
 德遠慶德夫論及醫事之要無出

三因辨因之初無踰脉息遂舉脉
經曰関前一十分人命之主左為人
迎右為氣口盖以人迎候外因氣
口候内因其不應人迎氣口皆不
内外因儻識三因病無餘蘊故曰
醫事之要無出此也因編集應用
諸方類分一百八十門得方一千

五十餘道題曰三因極一病源論
粹或曰現行醫方山積便可指示
何用此為殊不知晉漢所集不識
時宜或詮次溷淆或附會雜糅古
文簡脱章旨不明俗書無經性理
乖誤庸輩妄用無驗有傷不削繁
蕪罔知樞要乃辨論前人取不了

義庶幾開古賢之蹊徑為進學之
 併蒙使夫見月忘指可也於是乎
 書青田鶴溪陳用言無擇序

三因極一病證方論總目錄

○卷之一

脉經序

學診例

總論脉

三部分位

六經所屬

五臟所屬

五臟本脉躰

六經本脉躰

五臟傳變病脉

六經中傷病脉

五用乖違病脉

脉偶名狀

七表病脉

八裏病脉

九道病脉

○卷之二

太醫習業

五科凡例

紀用備論

臟腑配天地論

三因論

內外因論

三因方論

叙中風論

叙中風證

中風治法

生薑生附湯

白散子

紅龍散

神異温風丹

排風湯

小續命湯

獨活丹

三黃湯

小竹歷湯

六燒竹瀝法

獨活散

雄朱圓

正仁壽圓

鐵彈

活終通經圓

烏藥順氣散

舒筋保安散

松節散

芎桂散

翹風膏

附子酒

小黃芪酒

仙酒方

料簡類例

不因外因中風凡例

小附子摩頭散

麋銜湯

附子湯

叙中寒論

五臟中寒證

中寒治法

附子理中湯

乾薑附子湯

叙中暑論

中暑治法

大黃龍湯

中暑凡例

叙中濕論

中濕治法

白朮酒

四氣兼中證論

四氣治法

附子湯

生附白朮湯

附子麻黃湯

苓朮湯

防風湯

○卷之三

叙痺論

合痺治法

附子湯

黃耆五物湯
黃耆酒

歷節叙論

歷節治法
芍藥知母湯

四烏梅湯

附子八味湯
獨活寄生湯

叙脚氣論

叙千金論
脚氣脈論

太陽經脚氣證

太陽經脚氣治法

麻黃尤經湯

陽明經脚氣治法

陽明經脚氣證

陽明經脚氣治法

大黃尤經湯

荷葉葶本湯

少陽經脚氣證

少陽經脚氣治法

半夏尤經湯

料簡三陽并合脚氣證
三陽并合脚氣治法

神祕尤經湯
加味敗毒散

太陰經脚氣證兼治法
六物附子湯

少陰經脚氣證兼治法
八味圓

厥陰經脚氣證兼治法
神應養真丹

○方料簡三陰并合脚氣證兼治法

抱龍圓

川膝煎

十全丹

乳香宣經圓

大犀角湯

四蒸木瓜圓

追毒湯

脚氣總治

烏藥平氣湯

紫蘇子湯

木瓜牛膝煎

茱萸圓

黑附圓

木通散

白皮小豆散

勝駿圓

加減法

換腿圓

○卷之四

叙傷風論

傷風證治

太陽經桂枝湯

陽明經杏子湯

少陽經加桂湯

太陰經芍藥湯

少陰經桂附湯

厥陰經八物湯

叙傷寒論

傷寒辨證

傷寒證治

太陽經麻黃湯

小青龍湯

溫粉大青龍湯

陽明經承氣湯

大柴胡湯

少陽經小柴胡湯

大陰經治中湯

五積散

順元散

少陰經附子細辛湯

厥陰經麻黃散

大承氣湯

小建中湯

傷寒傳變次序

料簡

六經傷寒用藥

溫脾圓

三陽合病脈證治

葛根湯

兩感證論并治法

四逆湯

兩感治法料簡

陰毒證治

附子散

返陰丹

葱熨法

陽毒證治

外麻湯

結胃證治

大陷胃湯

胃痞證治

枳實理中圓

半夏瀉心湯

勞復證治

陰陽易證治

發班證治

梔子仁湯

小陷胃湯

桔梗枳殼湯

白朮散

燒棍散

玄參外麻湯

大陷胃圓

三黃湯

猴鼠糞湯

○卷之五

壞傷寒證治

知母麻黃湯

狐惑證治

桃仁湯

譫語證治

四逆湯

病後虛煩證治

人參竹葉湯

傷暑叙論

無憂散

黑奴圓

黃連犀角湯

雄黃兌散

大承氣湯

小柴胡湯

橘皮湯

傷暑證治

料簡

卻暑散

五苓散

桂苓圓

香薷圓

消毒圓

傷濕叙論

傷濕證治

腎着湯

滲濕湯

寒濕證治

麻黃白朮湯

風濕證治

桂枝附子湯

風濕寒證治

防已黃耆湯

風濕溫證治

白朮茯苓乾薑湯

暑濕風溫證治

茯苓白朮湯

萎蕤湯

君火論

五運論

運氣民病證治

茯苓水湯

麥門冬湯

附子茱萸湯

牛膝木瓜湯

川連茯苓湯

菴蓉牛膝湯

黃耆茯苓湯

白朮厚朴湯

紫苑湯

五味子湯

六氣叙論

本氣例

六氣時行病證治

靜順湯

審平湯

外明湯

備化湯

正陽湯

敷和散

六氣凡例

○卷之六

叙疫論

四季疫證治

青筋牽 二方

赤筋攢

黃肉隨 二方

白氣狸 二方

黑骨瘟 二方

料簡諸疫證治

屠酥酒

太一流金散

敗毒散

應夢人參散

喝起散

入瘟家法

聖散子

凡例

五苓散

桂枝黃芩湯

沃雪湯

癰叙論

癰病外所因證治

白虎加桂湯

木附湯

麻黃白水湯

太醫常山飲

桂薑湯

癰內所因證治

七棗湯

四獸飲

交解飲

草菓飲

駝廬飲子

瘡不內外因證治

麻黃白水湯

經效瘡丹

大正氣散

清脾湯

常山飲

老瘡飲

紅圓子

妙應丹

紅散子

瘡丹 二方

寒耳丹

卷之七

叙疝論

諸疝證治

烏頭桂枝湯

走馬湯

倉卒散

葱白散

失笑散

神應散

大烏頭湯

牡丹圓

小茴香圓

苦練圓

補腎湯

叙厥論

陰陽厥脈證治

四逆湯

白虎湯

承氣湯

卒厥尸厥脈證治

追覓散

內鼻散

眩暈證治

大豆紫湯

三五七散

黃龍圓

麴木散

署預湯

白散子

芎藭湯

黑錫丹

痙叙論

痙叙例治法

栝樓桂枝湯

葛根麻黃湯

大承氣湯

參桂湯

倉公當歸酒

破傷風濕治法

防風散

牡礪散

香膠散

○卷之八

內所因論

內所因治論

肝膽經虛實寒熱證治

瀉肝湯

瀉膽湯

補肝湯

溫膽湯

心小腸經虛實寒熱證治

瀉心湯

清脈湯

茯苓補心湯

分氣補心湯

瀉溫脾湯

清脾湯

脾胃經虛實寒熱證治

平胃湯

補脾湯

養胃湯

肺大腸經虛實寒熱證治

清肺湯

瀉白湯

補肺湯

固腸湯

腎膀胱經虛實寒熱證治

清原湯

瀉浮湯

溫腎散

神浮湯

三焦虛實寒熱證治

清膈湯

山潤焦湯

益志湯

安中散

○卷三焦精府辨正

痼冷積熱證治

金液丹

震靈丹

涼膈散

洗心散

五積證治

肥氣圓

伏梁圓

痞氣圓

息賁湯

奔豚湯

六聚證治

大散聚湯

息積證治

磨積圓

化氣湯

導引法

五勞證治

猪膏湯

虎骨酒

泄熱湯

定心湯

半夏湯

茱萸膏

引氣湯

人參厚朴湯

梔子湯

五加皮湯

六極證治

犀角地黄湯

烏麻酒

地黄湯

防風圓

石南散

大黃耆湯

前胡湯

鍾乳散

竹葉湯

磁石圓

三黃圓

麋角圓

七氣叙論

七氣證治

八氣叙論

七氣湯

大七氣湯

七氣湯

五噎證治

五噎散

沉香散

嘉禾散

塩津圓

沉香散

五膈證治

五膈圓

寬膈圓

嘉禾散

沉香散

○卷之九

胃痞證治

括樓圓

橘皮生薑湯

梔子湯

健忘證治

小定志圓

蒲黃益智圓

虛煩證治

淡竹茹湯

温膽湯

酸棗仁湯

五癆叙論

五癆證例

五癆治法

加味四斤圓

麋角圓

上丹

衛生湯

中丹

小丹

芎桂散

藿香養胃湯

失血叙論

外因衄血證治

桂枝湯

麻黃外麻散

五苓散

除濕湯

內因衄血證治

止衄散

不內外因證治

加味理中湯

華藥石散

白及散

三因吐血證治

桂枝栝樓湯

五苓散

除濕湯

金屑丹

傷胃吐血證治

理中湯

肺疽吐血證治

二灰散

折傷吐血證治

加味芎藭湯

折傷瘀血證治

鷄鳴散

病餘瘀血證治

犀角地黄湯

汗血證治

葶草汁

便血證治

伏龍肝湯

當歸赤小豆湯

風痢下血證治

胃風湯

料簡

尿血證治

髮灰散

玉屑膏

癥瘕證治

大消石圓

小三稜煎

不三聖圓

一握七圓

妙應丹

癩癩叙論

癩癩證治

六珍丹

礬丹

大鎮心丹

蛇黃丹

凡例

狂證治

鎮心丹

九痛叙論

不內外因心痛證治三因心痛總治

麻黃桂香湯

訶子散

撞氣阿魏圓

○卷之十

勞瘵叙論

取勞虫法

大補心丹

外因心痛證治

加味小建中湯

九痛圓

倉卒散

神授散

勞瘵諸證

勞瘵治法

潤神散

礬丹

內因心痛證治

蜜附湯

雞舌香散

蘓合香圓

失笑散

温金散

症忤中惡證治

選寬湯

蠱毒叙論

凡例

礬灰散

蛇虫傷治法

五絕治法

救自縊法

活血丹

蛤蚧散

桃奴圓

中蠱證治

解毒圓

白芷散

半夏散

救壓死法

接骨散

青黛雄黃散

白礬半夏散

蘓合香圓

蘇合香圓

丹砂圓

牡丹散

雞鳴散

華蘓石散

華蘓石散

華蘓石散

華蘓石散

華蘓石散

救溺死法

驚悸證治

溫膽湯

鎮心丹

定志圓

寒水石散

自汗證治

正元散

牡礪散

麥煎散

桂枝湯

卻暑散

防已黃耆湯

止汗溫粉

消渴叙論

三消脈證

三消治法

真珠圓

菴蓉圓

薑粉散

附子猪肚圓

烏金散

爛金圓

石子薺危湯

黃連猪肚圓

胡桃圓

古瓦湯

鹿茸圓

遠志圓

六神湯

桑白皮湯

玄兔丹

梅華湯

猪脊湯

八味圓

文蛤散

烏梅木瓜湯

半乳圓

忍冬圓

麥門冬煎

竹龍圓

澄源丹

料簡

五疳叙論

黃汗證治

桂枝黃耆湯

黃耆苦酒湯

黃疸證治

麻黃淳酒

穀疸證治

穀疸圓

紅圓子

酒疸證治

半夏湯

二石散

桂木湯

當歸白朮湯

人參飲

如神散

女勞疸證治

滑石石膏散

消石礬石散

雜勞疸證治

茵陳梔子圓

艾煎圓

五苓散

礬石滑石散

苦參散

小半夏湯

養榮湯

○卷之十一

脹滿叙論

脹滿證治

大半夏湯

千金溫胃湯

附子粳米湯

七物厚朴湯

麝香綿灰散

溫中湯

料簡

霍亂叙論

霍亂諸證

霍亂外因治法

理中湯

外因料簡

霍亂內因治法

七氣湯

胃氣圓

真珠散

不內外因治法

紅圓子

胡椒湯

訶子散

霍亂尺例

木瓜湯

茯苓澤瀉湯

水浸丹

鹽湯

嘔吐叙論

寒嘔證治

四逆湯

生硫黃圓

靈液丹

熱嘔證治

小柴胡湯

痰嘔證治

大半夏湯

茯苓澤瀉湯

食嘔證治

大養胃湯

治中湯

血嘔證治

茯苓湯

當歸湯

氣嘔證治

茱萸人參湯

藿香湯

瀉氣證治

麥門冬湯

走哺證治

人參湯

厚朴湯

三物猪苓湯

凡例

噦逆論證

噦治法

橘皮竹茹湯

羌活湯

丁香散 二方

醋咽證治

麴木圓

五百圓

蔡氣叙論

木香圓

蔡氣治法

如神木香圓

感應圓

泄瀉叙論

寒虛泄瀉治法

桂香圓

香朴圓

建脾圓

荳蔻分氣飲

羊肉扶麻圓

川椒圓

實熱泄瀉治法

冷熱泄瀉治法

傳濟香薑散

建脾散

止瀉如神圓

戊巳圓

補脾散

料簡

○卷之十二

滯下叙論

滯下三因證治

白頭翁湯

桃華圓

胃風湯

露宿湯

苦散

駐車圓

萬金散

固腸湯

三聖圓

斷下湯

厚腸湯

水菴木香圓

料簡

秘結證治

神功圓

麻子仁圓

半硫圓

胃氣圓

蜜兌法

脫肛證治

蝟皮散

香荊散

鐵粉散

水聖散子

又洗法

淋閉叙論

淋證治

生附散

石菖散

地膚子湯

鹿角霜圓

葎草汁

立效散

石燕圓

瞋眩膏

沉香散

髮灰散

猪苓散

五苓散

料簡

遺尿失禁證治

家韭子圓

阿膠飲

張真君茯苓圓

雞內金散 二方

九蟲論

九蟲例

九蟲治法

烏梅圓

集效圓

化蟲圓

檳榔散

咳嗽叙論

不內外因咳嗽

華蓋散

丁香烏梅圓

阿膠散

蛤蚧散

青金丹

外因咳嗽證

咳嗽治法

五味子湯

人參散

平氣散

款冬華散

應夢人參散

內因咳嗽證

白朮湯

太白丹

杏仁煎

白散子

神效散

○卷之十三

痰飲叙論

痰飲證論

痰飲治法

十棗湯

防已桂枝湯

大半夏湯

五苓散

不八味圓

控涎丹

喘脈證治

真應散

神秘湯

黑錫丹

大青龍湯

小承氣湯

小半夏湯

茯苓湯

參蘇飲

強中圓

杏參散

麥門冬湯

皴肺圓

白散子

小青龍湯

茯苓五味子湯

葶藶大棗湯

參苓飲

破飲圓

凡例

神秘散

清肺湯

理氣圓

肺痿肺癰叙論

肺痿證治

甘草乾薑散

人參甘草湯

溫液湯

肺癰證治

葶藶瀉肺湯

小青龍湯

如聖湯

葶葉湯

腰痛叙論

外因腰痛論

內因腰痛論

不內外因腰痛

腰痛治法

獨活寄生湯

小續命湯

牛膝酒

杜仲酒

腎着湯

鹿角圓

安腎圓

青娥圓

神應圓

立安圓

五積散

熟大黃湯

橘皮酒

桃仁酒

虛損證治

正元散

麝香鹿茸圓

大山芋圓

羊肉圓

大補圓

兔絲子圓

妙應丹

樂令湯

養榮湯

十補圓

遠志酒

秘真丹

蓮子丹

家韭子圓

威喜圓

鎖陽丹

十四友圓

耆絲圓

參香散

○卷之十四

水腫叙論

水腫證治

復元丹

當歸散

正陽丹

消腫圓

消腫散

棗仁散

禹餘糧圓

退水圓

退水餅

大腹子散

桃紅散

大圓

葶藶大圓

料簡

大豆湯

五皮飲

澤漆湯

料簡

附子菜豆湯

無礪圓

三稜煎

茯苓分氣飲

麻黃甘草湯

茯苓蘇子圓

料簡

氣分證治

桂附湯

枳朮湯

陰癩叙論

陰癩證治

茱萸內消圓

大戟圓

煉陰丹

抵聖圓

兼金圓

應痛圓

疾藜圓

二白散

蜘蛛散

牡丹散

香附散

雄黃散

癰疽叙論

癰疽證治

遠志酒

大黃酒

獨聖湯

通聖雙行湯

萬金湯

五香連翹湯

漏芦湯

忍冬酒

轉毒散

靈寶膏

托裏散

神異膏

白玉膏

檳連散

替針圓

生肌散

瞿麥散

內塞散

內補散

善應膏

猪蹄湯

外食散

瘡漏脉例

陷脉散

桂附圓

癰疽灸法

○卷之十五

癩瘰證治

必勝圓

白華蛇散

四聖散

蝟牛散

旱蓮子圓

癭瘤證治

破結散

白膏

附骨疽證治

蟾蜍膏

黑鯽膏

赤木圓

又方

又方

丁腫證治

十三腫丁方

蒼耳散

腸癰證治

薏苡附子散

敗醬散

大黃牡丹湯

薏苡仁湯

五痔證治

五灰散

薰法

洗法

貼藥

辨腸風論

烏蓮湯

酒蓮圓

加味四君子湯

紫府八公圓

荊芥散

白干丹

又方

瘡瘍證治

外麻和氣飲

天麻煎

殺疥藥

百草膏

癩風證治

四生散

烏頭煮塩圓

外麻和氣飲

天麻煎

癰證治

昨荷葉草散

妬精瘡證治

麝香散

白散子

津調散

蒲黃散

大風叙論

大風治法

第一浴法

換膏丹

遇仙丹

踈風散

佛手膏

去毒丹

甘草散

解毒圓

福神丹

水膏藥

通天再造散

三濟圓

○卷之十六

八葉湯

料簡

班瘡證治

三豆飲子

外麻湯

鼠粘子散

龍腦膏

仙靈散

豆皮飲子

丹毒叙論

丹毒證治

香藥皮湯

伏龍肝散

金化散

料簡

癰瘡證治

加味羌活飲

加味烏荊圓

麴木湯

傳藥

胡臭漏腋證治

蜘蛛散

六物散

頭疼證治

芎辛湯

藿香湯

惺惺散

玉屑散

芎木湯

救生散

寬中圓

天南星圓

硫朱丹

胡芦巴散

雄黃圓

搐鼻藥

大附圓

如聖餅子

眼叙論

三因證治

千金神麴圓

羌活散

白疾藜散

洗肝散

椒紅圓

煮肝散

四生散

駝風散

立勝散

照水膏

藥竹瀝膏

通利膏

通神膏

蛤蚧圓

半肺散

細辛膏

鼻病證治

粉黃膏

羌活散

耳通草散

清脾湯

羌活散

唇病證治

青灰散

羌活散

菊華圓

龍石散

赴筵散

口病證治

兼金散

杏粉膏

綠雲膏

香附散

八味圓

生香膏

安腎圓

玉池散

齒病證治

常用揩牙藥

玉池散

四岳神傳方

舌病證治

失欠附

升麻柴胡湯

金沸草散

烙腫法

黑散子

薄荷蜜

文蛤散

礬石散

咽喉病證治

更附

小續命湯

王鑰匙

神效散

蜜附子

玉屑無憂散

荊芥湯

解毒雄黃圓

乾薑散

麻仁散

馬鞭草散

蜜綿薤白引法

耳病證治

菖蒲圓

補腎圓

蟬彈圓

乾蝎散

解倉飲子

麝香散

百虫入耳

耳中出血

○卷之十七

婦人論

求子論

盪胞湯

坐導藥

秦桂圓

探胞湯

脉例

惡阻

竹茹湯

半夏茯苓湯

茯苓圓

小地黃圓

養胎六論

避忌法

轉女為男法

安胎飲

白朮散

單胎散

漏阻例

膠艾湯

苧根湯

小桂枝茯苓圓

千金保生膏

子煩證治

竹葉湯

腹痛下痢治法

當歸芍藥散

雞黃散

小便病證治

苦參圓

葵子散

八味圓

白薇芍藥散

三味散

胎水證治

商陸赤小豆湯

腎著湯

鯉魚湯

枳殼散

榆白皮散

滑胎例

枳殼散

榆白皮散

產難證法

鈎丹

勝金散

催生湯

鈎丹

勝金散

產科論序

產科二十一論評

勝金散

黑神散

催生湯

勝金散

神應黑散

奪命丹

牛膝湯

清鬼散

半夏茯苓湯

牡丹散

芎藭湯

見現圓

四物湯

增損四物湯

大調經散

五積散

調經散

加減茱萸湯

枳朮散

奪竈散

大調經散

調經散

七珍散

調中湯

沉香桃膠散

白頭翁湯

趨痛散

五積散

麻仁圓

阿膠枳殼圓

固經圓

芎藭加芍藥湯

底聖湯

奪命丹

芎藭湯

旋覆花湯

五積散

見現圓

大巖蜜湯失笑散小續命湯大豆紫湯

濟危上丹

○卷之十八

蓐勞證治

石子湯

陰脫證治

硫黃散

當歸散

熨法

桃仁膏

硫黃湯

下乳治法

漏芦散

成煉鍾乳散

母猪蹄湯

青桑膏

惡露證治

黑龍丹

當歸湯

奪命湯

虛煩證治

人參當歸湯

蒲黃散

虛渴證治

熟地黃湯

六氣經緯圓

淋閉證治

茅根湯

產後雜病治法

當歸養血圓

四神散

丁香散

當歸黃耆湯

竹葉湯

神授散

調補法

黑神散

四順理中圓

當歸建中湯

濟陰丹

人參養血圓

羊肉湯

婦人女子衆病論證治法

白聖丹	濟陰丹	烏雞煎
延齡丹	交感地黃煎圓	皺血煎
人參養血圓	四物湯	溫經湯
牡丹散	伏龍肝散	艾煎圓
滋血湯	抵當湯	萬病圓
礬石兌圓	三稜煎	烏金散
烏喙圓	木香散	石莖散
大腹皮飲	大黃甘遂湯	小柴胡湯
小麥湯	牡丹圓	黃耆五物湯
竹茹湯	膏髮煎	

蠱瘡證法	補心湯	狼牙湯
雄黃兌散	養胃湯	
小兒論	初生回氣法	初生服燕小片
初生通大小便法		臍風撮口證
千金變蒸論	紫圓	
夜啼四證	蒜圓	燈華散
蒲黃散	牡蛎散	
客忤夜啼法	黃土散	
積熱證治	四順飲子	惺惺散
紅綿散	六神散	銀白散

急慢驚風證治

陽癩方

陰癩方

解顛證治法

三辛散

蛇蛻散

眩病證治

龍膽湯

痺病證治

肥兒圓

六神圓

龍膽圓

不行證治

五加皮散

三因極一病證方論總目終

三因極一病證方論卷之一

青田鶴溪陳言無擇編

脈經序

學醫之道須知五科七事五科者脈病證治及其所
因七事者所因中復分為三博約之說於斯見矣脈
為醫門之先雖流注一身其理微妙廣大配天地變
化合陰陽六氣綿亙五行麗地無不揆度是以聖人
示教有精微氣象之論後賢述作為大素難經之文
仲景類集於前叔和詮次於後非不昭著六朝有高
陽生者剽竊作歌訣劉元賓從而解之遂使雪曲應

稀巴歌和衆經文溺於覆瓿正道翳於詖辭良可歎
息今乃料簡要義別白討論分人迎氣口以辨內外
因列表裏九道以叙感傷病六經不昧五臟昭然識
病推因如指諸掌類明條條文略義詳儻能留神則
思過半矣
學診例
凡欲診脈先調自氣壓取病人息以候其遲數過與
不及所謂以我醫彼智與神會則莫之敢違
凡診脈須先識脈息兩字脈者血也息者氣也脈不
自動爲氣使然所謂長則氣治短則氣病也

凡診須識人迎氣口以辨內外因其不與人迎氣口
相應爲不內外因所謂關前一分人命之主
凡診須先識五臟六經本脈然後方識病脈歲主臟
害氣候逆傳陰陽有時與脈爲期此之謂也
凡診須認取二十四字名狀與關前一分相符推說
證狀與病者相應使無差忒庶可依源治療
總論脈式
經云常以平且陰氣未動陽氣未散飲食未進經脈
未盛絡脈調勻乃可診有過之脈或有作爲當停寧
食頃俟定乃診師亦如之

釋曰停寧俟定即不拘於平且况倉卒病生豈待平且學者知之

經云切脉動靜而視精明察五色觀五臟有餘不足六府強弱形之盛衰可以參決死生之分

釋曰切脉動靜者以脉之潮會必歸於寸口三部診之左關前一分为人迎以候六淫為外所因右關前一分为氣口以候七情為內所因推其所自用背經常為不內外因三因雖分猶乃未備是以前哲類分二十四字所謂七表八裏九道七表者浮沆滑實弦緊洪八裏者微沉緩瀋遲伏濡弱九道者細數動虛

促結代草散雖名狀不同證候差別皆以人迎氣口一分而推之與三部相應而說證故脉贊曰關前一分为人命之主左為人迎右為氣口神門決斷兩在關後而漢論亦曰人迎緊盛傷於寒以此推明若人迎浮盛則傷風虛弱沉細為暑濕皆外所因喜則散怒則激憂瀋思結悲緊恐沉驚動皆內所因看與何部相應即知何經何臟受病方乃不失病機也其如診按表裏名義情狀姑如後說但經所述謂脉者血之府也長則氣治短則氣病數則煩心大則病進文藻雖雅義理難尋動靜之辭有博有約博則二十四字

不濫絲毫約則浮沉遲數總括紀綱故知浮爲風爲
虛沉爲濕爲實遲爲寒爲冷數爲熱爲燥風濕寒熱
屬於外虛實冷燥屬於內內外既分三因類別學者
宜詳覽不可憚煩也經中所謂視精明者蓋五臟
精明聚於目精全則目明神定則視審審視不瞭則
精明敗矣直視上視眩暝眊眊皆可兼昧而論病狀
也所謂察五色者乃氣之華也赤欲如帛裹朱不
欲如赭白欲如白璧之澤不欲如瑩青欲如蒼玉之
澤不欲如藍黃欲如羅裏雄黃不欲如黄土黑欲如
漆重澤不欲如炭五色精敗壽不久矣所謂觀五

臟有餘不足者候之五聲五聲者臟之音中之守也
中盛則氣勝中衰則氣弱故聲如從室中言者是氣
之澁也言微終日乃復言者是氣之奪譫妄不避善
惡神明之亂也鄭聲言意不相續陰陽失守也故曰
得守者生失守者死所謂六府強弱以候形之盛
衰頭者精明之府頭傾視深精神奪矣背者胃中之
府背曲肩隨胃將壞矣腰者腎之府轉搖不能腎將
憊矣膝者筋之府屈伸不能筋將憊矣骨者髓之府
也行則振掉骨將憊矣倉廩不藏者腸胃不固也水
泉不止者膀胱不藏也得強者生失強者死此等證

狀醫者要門在脉難明惟證易辨是故聖智備論垂
教學者宜兼明之不可忽也

三部分位

三部從魚際至高骨得一寸名曰寸口從寸口至尺
名曰尺澤故曰尺中寸後尺前名曰關陽出陰入以
關為界又云陰得尺內一寸陽得寸內九分從寸口
入六分為關分從關分又入六分為尺分故三部共
得一寸九分

六經所屬

心部在左手寸口屬手少陰經與小腸手太陽經合

肝部在左手關上屬足厥陰經與膽足少陽經合
腎部在左手尺中屬足少陰經與膀胱足太陽經合
肺部在右手寸口屬手太陰經與大腸手陽明經合
脾部在右手關上屬足太陰經與胃足陽明經合
右腎在右手尺中屬手厥陰心包經與三焦手少陽
經合手少陰之脉起於心中出屬心系下膈絡小腸
其支者從心系上俠咽系自其直者復從心系却上
肺出腋下下循膈內後廉行太陰心主之後下肘內
廉循臂內後廉抵掌後兌骨之端入掌內廉循小指
之內出其端

手太陽之脉起於小指之端循手外側上腕出踝中直上循臂骨下廉出肩解繞肩胛交肩上入缺盆絡心循咽下膈抵胃屬小腸其支別者從缺盆循頸上頰至目兌眚却入耳中其支者別頰上頰抵鼻至目內眚

足厥陰之脉起於大指聚毛之際上循足跗上廉去內踝一寸上踝八寸交出太陰之後上脘內廉循股入陰毛中環陰器抵小腹俠胃屬肝絡膽上貫膈布脇肋循喉嚨之後上入頰頰連目系上出額與督脉會於巔其支從目系下頰裏環唇內其支復從肝別

貫膈上注肺

足少陽之脉起於目兌眚上抵頭角下耳後循頸行手少陽之脉前至肩上却交出少陽之後入缺盆其支別者從耳中出走耳前至目兌眚後其支別者自兌眚下大迎合手少陽於頰下交頰車下頰合缺盆下膈中貫膈絡肝屬膽循脇裏出氣衝繞毛際橫入髀厭中直者從缺盆下腋循臂過季脇下合髀厭中以下循髀太陽出膝外廉下外輔骨之前直下抵絕骨之端下出外踝之前循足跗上入小指次指之間其支者從跗上入大指循歧骨內出其端還貫入爪

甲出三毛足少陰之脉起於小指之下斜趣足心出然谷之下循內踝之後別入跟中上膈內出膈內廉上股內後廉貫脊屬腎絡膀胱其直者從腎上貫膈入肺中循喉嚨俠舌本其支從肺出絡心注胃中足太陽之脉起於目內眥上額交巔上其支別者從巔至耳上角其直行者從巔入絡腦還出別下項循肩膊內俠脊抵腰中入循脊絡腎屬膀胱其支別者從腰中下貫腎入膈中其支別者從膈內左右別下貫胛俠脊內過髀樞循髀外後廉下合膈中下貫臑內出外踝之後循京骨至小指外側端手太陰之脉

起於中焦下絡大腸還循胃口上膈屬肺從肺系橫出腋下下循膈內行少陰心主之前下肘中循臂內上臂下廉入寸口上魚循魚際出大指之端其支者從腕後直出次指內廉出其端其支者從手陽明之脉起於大指次指之端循指上廉出谷谷兩骨之間上入兩筋之中循臂上廉入肘外廉循膈內前廉上臂出髀骨之前廉上出柱骨之會上入缺盆絡肺下膈屬大腸其支者從缺盆上頸貫頰下入齒縫中還出俠口交入中左之右右之左上俠鼻孔

足太陰之脉起於大指之端循指內側白肉際過覈
骨後上內踝前廉上腓內循筋骨後交出厥陰之前
上循膝股內前廉入腹屬脾絡胃上膈俠咽連舌本
散舌下其支者復從胃別上膈注心中
足陽明之脉起於鼻交頰中下循鼻外入上齒中還
出俠口環唇下交承漿却循頰後下廉出大迎循頰
車上耳前過客主人循髮際至額顙其支者從大迎
前下入迎循喉嚨入缺盆下膈屬胃絡脾其直行者
從缺盆下乳內廉下俠臍入氣衝中其支者起胃下
口循腹裏下至氣衝中而合以下解關抵伏兔下入

膝臏中下循筋外廉下足跗入中指內間其支者下
膝三寸而別以下入大指間出其端
手厥陰之脉起於胷中出屬心包下膈歷絡三焦其
支者循胃出脇下腋三寸上抵腋腋下循臑內行太
陰少陰之間入肘內下臂行兩筋之間入掌中循中
指出其端其支者從掌中循小指次指出其端
手少陽之脉起於小指次指之端上出次指之間循
出表腕出臂外兩骨之間上貫肘循臑外上有交出
足少陽之後入缺盆交臏中散絡心包下膈徧屬三
焦其支者從臏中上出缺盆上項俠耳後直上出耳

上角以屈下頰至頤其支者從耳後入耳中却出至
目念皆

五藏所屬

左寸外以候心內以候膻中 右寸外以候肺內以候胃中
左關外以候肝內以候膈中 右關外以候脾內以候胃脘
左尺外以候腎內以候腹中 右尺外以候心主內以候腰
釋曰六臟六腑十二經絡候之無踰三部要之前布
六經乃候淫邪外入自經絡而及於臟後說六臟乃
候情意內鬱自臟腑出而應於經內外所因穎然明
白診之道當自此始外因雖自經絡而入必及於

臟須識五臟部位內因鬱滿於中必應於經亦須徇
經說證不可偏倚故經云上竟上曾喉中事也下竟
下腰定中事也不可不通

五臟本脉躰

人之脉者乃血之隧道也非氣使則不能行故血為
脉氣為息脉息之名自是而分呼吸者氣之橐籥動
應者血之波瀾其經以身寸度之計十六丈二尺一
呼脉再動一吸脉再動呼吸定息脉五動閏以太息
則六動一動一寸故一息脉行六寸十息六尺百息
六丈二百息十二丈七十息四丈二尺計二百七十

息漏水下二刻盡十六丈二尺管周，下身百刻之中得五十管，故曰脉行陽二十五度，行陰二十五度也。息者以呼吸定之，一日計下方三千五百息，呼吸進退既遲於脉，故八息三分三毫，三釐方行一寸，八十三息三分三毫行一尺，八百三十三息三分行一丈，八千三百三十三息行十丈，餘六丈二尺，計五千一百六十七息通計一萬三千五百息方行盡十六丈二尺。經絡氣周於一身，一日一夜大會於風府者，是也。脉屬陰，陰行速，猶太陰一月一周天，息屬陽，陽行遲，猶太陽一歲一周天，如是則應天常度，故春肝脉

住元本作佳

絃細而長，夏心脉浮大而洪，長夏脾脉輒大而緩，秋肺脉浮濇而短，冬腎脉沉濇而滑，各以其時而候，旺相休困，脉息無不及太過之患，故曰平人平人常氣稟於胃，必以胃氣為本，取其資成也。合本臟氣三分，微似弦，洪緩濇沉則為平脉，若真臟脉見則不在矣。廣如後說。

六經本脉

六經所以分手足陰陽者，以足為本，手為標。如足厥陰風木，肝與足少陽相火，膽為表裏，同在一處，足太陰濕土，脾與足陽明燥金，胃足少陰君火，腎與足太

陽寒水膀胱皆相附近至於手三陰三陽相去頗遠
蓋足陰陽本乎地真方有常手陰陽法乎天變化無
定足為常度手為探度躰常盡變故為奇度奇常換
度其道一也足厥陰肝脈在左關上絃細而長足少
陰腎脈在左尺中沉濡而滑足太陰脾脈在右關上
沉軟而緩足少陽膽脈在左關上弦大而浮足陽明
胃脈在右關上浮長而濇足太陽膀胱脈在左尺中
洪滑而長手厥陰心主包絡在右尺中沉弦而敦手
少陰心脈在左寸口洪而微實手太陰肺脈在右寸
口濇短而浮手少陽三焦脈在右尺中洪散而急手

陽明大腸脈在右寸口浮短而滑手太陽小腸脈在
左寸口洪大而緊此手足陰陽六經脈躰及其消息
盈虛則化理不在運動密移與天地參同彼春之暖
為夏之暑彼秋之忿為冬之怒四變之動脈與之應
者乃氣候之至脈也故要論云厥陰之至其脈弦
沉短少陰之至其脈鈞細而微太陰之至其脈沉
緊大少陽之至大而浮數有短作長陽明之至短而
瀦大而短太陽之至大而長本脈至脈雖識躰狀又
須推尋六氣交變南政北政司天在泉少陰之脈應
與不應如要論所詮乙庚丙辛丁壬戊癸金水木火

四運者皆曰北政少陰在泉故寸不應甲巳土運德
流四政譬如巡狩而居南面北謂之南政少陰在天
故寸亦不應若北政厥陰在泉則右不應太陰在泉
則左不應若南政厥陰司天則右不應太陰司天則
左不應諸不應者反其診則見矣此乃常度合不應
而反應是謂太過應而不應是謂不及皆為外淫所
因所以欲知少陰應否者以君火為萬物資始不可
不知此且以一歲而論之若細推尋當以日論精微
之道不可不知若歲主藏害自當揆度平治不能反
隅則不復也

五臟傳變病脈

右手關前一分為氣口者以候臟氣鬱發與胃氣兼
并過與不及乘尅傳變也以內氣鬱發食氣入胃淫
精於脈自胃口出故候於氣口以五臟皆稟氣於胃
胃者五臟之本臟氣不能自致於手太陰必因胃氣
而至邪氣勝胃氣衰故病甚胃氣絕真臟獨見則死
假如○春肝脈弦多胃少曰肝病但弦無胃氣曰死
若其乘尅春雖有胃氣而有瀦脈見則秋必病瀦甚
則今病○夏心脈洪多胃少曰心病但洪無胃氣曰
死如乘尅見微沉則冬病沉甚則今病○秋肺脈瀦

多胃少曰肺病但瀼無胃氣曰死秋見洪爲夏病洪
甚爲今病○冬腎脉沉多胃少曰腎病但沉無胃氣
曰死冬見濡爲長夏病濡甚爲今病○長夏脾脉濡
多胃少曰脾病但濡無胃氣曰死長夏見弦脉爲春
病弦甚爲今病又如春肝脉合弦細而長太過則實
強令人善怒忽忽眩冒癩疾不及則微虛令人胃痛
引背兩脇脹滿夏心脉合洪而微實太過則來去皆
盛令人身熱膚痛爲浸淫不及則來不盛去反盛令
人煩心上欬唾下氣泄秋肺脉合浮而短瀼太過則
中堅傍虛令人逆氣背痛愠愠然不及則毛而微令

人呼吸少氣上咯血下喘聲冬腎脉合沉而緊實太
過則如彈石令人解休脊脉痛少氣不欲言不及則
其去如數令人心懸如飢眇中清脊中痛少腹滿小
便變長夏脾脉當沉而濡長太過則如水之流令人
四肢不舉不及則如鳥之啄令人九竅不通名曰重
強太過不及脉之太要迫近而微不可失機又人之
五臟配木火土金水以養氣神意魄志生怒喜思憂
瀼因喜則神廷融泄火氣赫義腎水乘之必沉散因
思則意舍不寧土氣凝結肝木乘之脉必弦弱因憂

則魄戶不閉，金氣潛聚，心火乘之，脈必洪短。因恐則志室不遂，水氣旋却，脾土乘之，脈必沉緩。此蓋五情動不以正，侮所不勝，既不慕德，反謂能勝而乘之，侮反受邪。此之謂也。其病有五，五五二十五變。若其能所傳授勝尅流變，又當詳而論之。故經曰：五藏受氣於其能生，傳之於其所勝，氣舍於其所生，死於其所不勝。如肝受氣於心，傳於脾，氣舍於腎，至肺而死；心受氣於肺，傳於脾，氣舍於肝，至腎而死；脾受氣於肺，傳於腎，氣舍於心，至肝而死；肺受氣於腎，傳於肝，氣舍於脾，至心而死；腎受氣於肝，傳於心，氣舍於肺，至脾而死。則知肝死於肺，候於秋，庚篤，辛死，餘皆倣此。又如甲乙主寅卯丙丁主巳午庚辛主甲酉壬癸主亥子戊己主辰戌丑未，丁日丁夜五分，則可以占死者之早暮，此病之次也。然卒發者不必治於傳，或其傳化不以次，不以次入者，憂恐怒喜思，令不得以其次，故令人有木病矣。此五臟傳變之大要，幸者幸留神焉。

六經中傷病脈

左手關前一分爲人迎者，以候寒暑燥濕風熱一傷於人，其邪咸自脈絡而入，以迎納之，故曰人迎前哲。

方論謂太陽爲諸陽主氣凡感外邪例自太陽始此
考尋經意似若不然風喜傷肝寒喜傷腎暑喜傷心
包濕喜傷脾熱傷心燥傷肺以暑熱一氣燥濕同源
故不別論以類推之風當自少陽入濕當自陽明入
暑當自三焦入寒却自太陽入故經曰陰爲之主陽
與之正別於陽者知病從來此之謂也諸太陽傷寒
左手尺中與人迎皆浮緊而盛浮者足太陽脉也緊
者傷寒脉也盛者病進也其證頭項強腰脊痛無汗
惡寒不惡風陽明傷濕右手關上與人迎皆瀋細而
長瀋者足陽明脉也細者傷濕脉也長者病襲也其

證關節疼痛重痺而弱小便澀秘大便飧泄少陽傷
風左手關上與人迎皆弦浮而散弦者足少陽脉也
浮者傷風脉也散者病至也其證身熱惡風自汗項
強筋滿手少陽傷暑右手尺中與人迎皆洪虛而數
洪者手少陽脉也虛者傷暑也數者病增也其正身
熱惡寒頭痛狀如傷寒煩渴足太陰傷濕右手關上
與人迎皆濡細而沉濡者足太陰脉也細者濕脉也
沉者病著也其證身重脚弱關節煩疼身痺脹滿足
少陰傷寒左尺中與人迎皆沉緊而數沉者足少陰
脉也緊者寒脉也數者病傳也其證口燥舌乾而渴

背惡寒及發熱倦怠足厥陰傷風左關上與人迎皆
弦弱而急弦者厥陰脈也弱者風脈也急者病變也
其證自汗惡風而倦小腹急痛手厥陰心包傷暑在
右尺中與人迎皆沉弱而緩沉者心包脈也弱者傷
暑也緩者病倦也其證在來寒熱狀如痲瘧煩渴眩
暈皆寒面垢此乃分布六經感傷外邪除燥熱外叙
此四氣以爲宗兆若其傳變自當依六經別論所傷
隨經說證對證施治或燥熱傷心肺亦當依經推明
理例調治如四氣兼并六經交錯亦當隨其脈證審
處別白或先或後或合或并在絡在經入表入裏四

時之動脈與之應氣候以時自與脈期微妙在脈不
可不察察之有紀從陰陽始始之有經從陰陽生此
之謂也

五用乖違病脈

察脈必以入迎氣口分內外所因者乃診之要道
也所以脈讀云關前一分人命之主然既有二因固
不可盡詳而考之於理自備且如疲極筋力盡神度
量飲食飢飽叫呼走氣房室勞逸及金瘡跌折虎狼
毒虫鬼疰客忤畏壓溺等外非六淫內非七情內外
不收必屬不內不外雖漢論曰人迎緊盛傷於寒氣

口緊盛傷於食，殊不知飲食入胃，能助發宿蘊，其所
以應於氣口者，正由七情鬱發，內食助見，本非宿食
能應氣口。且如宿食，脈有浮大而微濇者，有數而滑
實者，在陰則濇，在陽則滑。宿食不化，脈則沉緊，宿食成痼，脈則
沉重。此等各證，皆曰傷胃。胃何關於氣口邪？其如疲
極筋力，其脈弦數，而實筋痛，則動皆傷肝也。疑思則
滑，神耗則散，皆傷心也。絃誦耗氣，脈濡而弱，叫呼走
氣，脈散而急，皆傷肺也。房勞失精，兩尺浮散，男子遺
精，女子半產，弦大而革，皆傷腎也。右件明文，氣口何
與况藏寒蛔厥，脈自微浮及為腎滑，胃虛不食，其脈

必緩，亦有微濡。五飲停伏，浮細而滑，久畜沉積，沉細
而軟，形虛自汗，脈皆微濡，揮霍變亂，脈自沉伏，僵仆
墜下，脈則細滑，躄折傷損，瘀血在內，疝瘕癥瘕，五內
作痛，脈皆弦緊，中寒癥結，脈則遲濇，五積六聚，食飲
痰氣伏留，不散遂道，節滯，脈皆促結，三消熱中，尺中
洪大，癩狂神亂，關上洪疾，氣實，脈沉血實，脈滑氣血
相搏，脈亦沉實，婦人妊娠，脈則和滑，遁尸尸疰，脈沉
而不至寸，或三部緊急，鬼崇附着，脈兩手乍大乍小
乍短乍長，陽邪來見，脈則浮洪，陰邪來見，脈則沉緊
鬼疰客忤，三部皆滑，洪大嫺嫺，沉沉澤澤，但與證不

相附者皆五戶鬼邪道疰之所爲也如診得此等脉
證雖與人迎氣口相應亦當分數推尋三因交結四
句料簡所謂單內單外不內不外亦內亦外亦不內
外脉理微妙藝能難精幸然後知不足教然後知困
此之謂也然形於朕兆隨於數義未有不幸而能者
未有幸而不成者幸者宜留心焉又如忽見異像驚
惑眩亂脉多失序急虛卒中五臟閉絕脉不往來譬
如墮溺脉不可察與夫金瘡踈折頓走血氣脉亦無
準幸者當看外證不必拘脉

脉偶各狀

浮者按之不足舉之有餘與人迎相應則風寒在經與氣口
相應則榮血虛損
沉者舉之不足按之有餘與人迎相應則濕寒凝滯與氣口
相應則血凝腹藏
遲者應動極緩按之盡宇與人迎相應則濕寒凝滯與氣口
相應則虛冷沉積
數者去來促急丁息數至與人迎相應則風燥熱煩與氣口
相應則陰虛陽盛
虛者遲大而軟按之豁然與人迎相應則經絡傷暑與氣口
相應則榮衛走本

實者按舉有力不疾不遲與人迎相應則風寒貫經與氣口相應則氣血壅脉
緩者浮大而軟去來微遲與人迎相應則風熱入藏與氣口相應則怒極傷筋
緊者動轉無常如紐單線與人迎相應則經絡傷寒與氣口相應則藏府作痛
洪者來之至大去之且長與人迎相應則寒壅諸陽與氣口相應則氣攻百脉
細者指下尋之來往如線與人迎相應則諸經中濕與氣口相應則五藏凝涎

滑者往來流利有如貫珠與人迎相應則風痰潮溢與氣口相應則涎飲凝滯
濡者參伍不調如兩沾沙與人迎相應則風濕寒痺與氣口相應則津汗血枯
弦者端緊徑急如張弓弦與人迎相應則風走注痛與氣口相應則飲積溢痰
弱者按之欲絕輕軟無力與人迎相應則風濕緩縱與氣口相應則筋絕痿弛
結者往來遲緩時止更來與人迎相應則陰散陽生與氣口相應則積阻氣節

促者往來急數時止復來與人迎相應則痰壅陽經與氣口相應則積留胃府
托者中空傍實如按慈葱與人迎相應則邪壅吐衄與氣口相應則榮虛妄行
微者極細而軟似有若無與人迎相應則風暑自汗與氣口相應則微陽脫泄
動者在關如豆厥厥不行與人迎相應則寒疼冷痛與氣口相應則心驚膽寒
伏者沉隱不出著脊乃得與人迎相應則寒濕痼閉與氣口相應則疑思滯神

長者往來流利出於三關與人迎相應則微邪自愈與氣口相應則藏氣平治
短者按舉似數不及本部與人迎相應則邪閉經脈與氣口相應則積遏藏氣
濡者按之不見輕手乃得與人迎相應則寒濕散漫與氣口相應則發泄緩弱
革者沉伏實大如按鼓皮與人迎相應則中風着濕與氣口相應則半產脫精
散者有陽無陰按之濡指與人迎相應則淫邪脫泄與氣口相應則精血敗耗

代者藏絕中止餘藏代動無問內外所因得此必死

七表病脉

浮為在表 為風 為氣 為熱 為痛 為嘔

為脹 為痞 為喘 為厥 為內結 為滿不食

浮大為鼻塞 浮緩為不仁 浮太長為風眩癩疾

浮滑疾為宿食 浮大而濇為宿食 浮短為肺傷諸氣

浮滑為為走 浮細而滑為傷飲 浮滑疾緊為百合病

浮數大便堅 浮緊為淋為癰閉

寸芤為吐血 微芤為衄血 關芤為大便出血

尺芤為下焦虛小便出血

滑為吐 為滿 為欬 為熱 為伏痰 為宿食

為蓄 為閉 為鬼 為血氣俱實

滑散為癰緩 滑數為結熱 滑實為熱 和滑為姪娠

滑而大小不食必吐為病進為泄利 滑而浮大小腹痛弱則陰中痛大便亦然

實為熱 為嘔 為痛 為氣塞 為喘欬 為大便不禁

實緊為陰不勝陽為胃寒 為腰痛

弦為寒 為痛 為飲 為瘧 為水氣 為中虛

為厥 為拘 為寒 弦緊為惡寒為疝瘕為癖為瘀血

雙弦脇急痛 弦而鈞為脇下 弦長為積隨左右上下

緊為寒 為痛 為欬 為喘 為滿

浮緊為肺有水 緊滑為蛔動為宿食為逆吐 緊急為遁尸 緊數為寒熱

洪為脹 為滿 為痛 為熱 為煩 洪實為癩

洪緊為痲疔 為喘急亦為 洪大為祟 洪浮為陽邪來見

八裏病脉

微為虛 為弱 為衄 為嘔 為泄 為亡汗 為拘急

微弱為少氣 為中寒

沉為在裏 為實 為水 為寒 為喘 為癥 為瘕

沉弱為寒熱 沉細為少氣臂不能舉 沉滑為風為下重

沉緊為上熱下冷 沉重而絕直前為瘀血 沉重而中散為寒食成瘕

沉重不至寸徘徊絕者為遁尸 沉緊為懸飲

沉遲為痼冷 沉重為傷暑發熱

緩為在下 為風 為寒 為弱 為痺 為疼

為不仁 為氣不足為眩暈 緩而滑為熱中

緩而遲虛寒相搏食冷則咽痛

瀦為少血 為亡汗 為氣不足 為逆冷 為下痢

為心痛 瀦而緊為痺 為寒濕

遲為寒 為痛 遲而瀦為癥瘕咽酸

伏為霍亂 為痲瘕 為水氣 為溇泄 為停痰

為宿食 為諸氣上衝 為惡膿貫肌

濡為虛 為痺 為自汗 為氣弱 為下重

濡而弱為內熱外冷自汗 為小便難

弱而虛 為風熱 為自汗

九道病脉

細為氣血俱虛 為病在內 為積 為傷濕 為後泄

為寒 為神 為憂傷 為腹 為滿 細而緊為癥瘕積聚

為刺 細而滑為僮仆 為發熱 為嘔吐

數為熱 為虛 為吐 為痛 為煩渴 為煩滿

動為痛 為驚 為瘵 為泄 為恐

虛為寒 為虛 為脚 為食不消化 為傷暑

促 經並無文

釋曰其促有五 一曰氣 二曰血 三曰飲 四曰食 五曰痰 但藏熱則脉數以氣血痰飲留滯不行則止促 止促非惡脉也

結為痰 為飲 為血 為積 為氣

釋曰氣寒脉緩則為結數則為促雖緩數不同結亦當如

促脉分別可也

散 經無文

釋曰六府氣絕於外則手足寒上氣五藏氣絕於內則下利不禁甚者不仁其脉皆散散則不聚病亦危矣

革為滿 為急 為虛寒相搏婦人半產漏下

釋曰革者革也固結不移之狀三部應之皆危脉也
代者一藏絕他藏代至

釋曰代真死脉不分三部隨應皆是

如前所例皆本聖經孝者當熟讀令心開眼明識取脉
狀然後交絡互織所謂六經流注五藏相傳各以部位
推尋便了然不昧其如隨病分門諸脉證狀充當參對
審詳之如是精誠方可為醫者之萬分不爾則倚傍聖
教欺罔賢良為含靈之巨賊幸且勉旃

三因極一病證方論卷之一終

三因極一病證方論卷之二

太醫習業

國家以文武醫入官蓋為養民設未有不_自孝古而
得之者孝古之道雖別而同為儒必讀五經三史諸
子百家方_綱孝者醫者之經素問靈樞是也史書即
諸家本草是也諸子難經甲乙太素中藏是也百家
鬼遺龍樹金鏃刺要銅人明堂幼幼新書產科保慶
等是也儒者不讀五經何以明道德性命仁義禮樂
醫不讀靈素何以知陰陽運變德化政令儒不讀諸
史何以知人材賢否得失興亡醫不讀本草何以知

名德性味養生延年儒不讀諸子何以知崇正衛教
孝識醇疵醫不讀難素何以知神聖工巧妙理與義
儒不讀百家何以知律曆制度休咎吉凶醫不讀雜
科何以知脉穴骨空奇病異證然雖如是猶未爲博
况經史之外又有文海類集如漢之班馬唐之韓柳
及我大宋文物最盛難以槩舉醫文漢亦有張仲
景華佗唐則有孫思邈王冰等動輒千百卷其如本
朝太平聖惠乘閑集效神功萬全備見崇文名醫別
錄豈特汗牛充棟而已哉使孝者一覽無遺博則博
矣倘未能反約則何以適從予今所述乃收拾諸經

筋髓其亦反約之道也讀醫方者當推上聖養民設
教爲意庶不負於先覺也

五科凡例

凡孝醫必識五科七事五科者脉病證治及其所因
七事者所因復分爲三故因脉以識病因病以辨證
隨證以施治則能事畢矣故經曰有是脉而無是診
者非也究明三因內外不濫參同脉證盡善盡美
凡孝脉須先識七表八裏九道名體證狀了然分別
然後以關前一分應動相類分別內外及不內外又
須知二十四脉以四脉爲宗所謂浮沉遲數分風寒

暑濕虛實冷熱交結諸脉隨部說證不亦約乎
 凡審病先須識名所謂中傷寒暑風濕瘟疫時氣皆
 外所因藏府虛實五勞六極皆內所因其如金瘡跌
 折虎狼毒虫涉不內外更有三因備具各有其名所
 謂名不正則言不順言不順則事不成學不可不備
 凡李審證須知外病自經絡入隨六經所出并營輸
 源經合各有充道起沒流傳不可不別內病自五藏
 鬱發證候各有部分溢出諸脉各有去處所謂上竟
 上頭頂膺喉中事也下竟下腹肚腰足中事也
 凡用藥須熟讀本草廣看方書雷公炮炙隨方適製

汗下補吐輕重澁滑燥潤等性量病淺深飲服多寡
 五德五味七情八反并合分兩朝代不同一一備李
 將欲對治須識前後故經曰先去新病病當在後
 凡治病先須識因不知其因病源無自其因有三曰
 內曰外曰不內外外則七情內則六淫不內不外乃
 背經常金匱之言實為要道巢氏病源具列一千八
 百餘件蓋為示病名也以此三條病源都盡不亦反
 約乎
 凡李醫既明五科每科須識其要脉有浮沉遲數病
 有風勞氣冷證有虛實寒熱治有汗下補吐若於三

因推明外曰寒熱風濕內曰喜怒憂思不內外曰勞
逸作強各有證候詳而推之若網在綱有條不紊
凡看古方類例最是朝代沿革外合分兩差殊若數
味皆用分兩不足較也第中間有用外合枚數大段
不同外斗秤尺本自積黍黍自不可見度量衡卒亦
難明今以錢譜推測粗知梗槩

凡度者分寸尺丈引本以一黍之廣爲分十分爲寸
十寸爲尺十尺爲丈十丈爲引觀今之尺數等不同
如周尺長八尺京尺長一尺六寸淮尺長一尺二寸
樂尺長一尺二寸五分並以小尺爲率小尺既自三

微起却自可準唐武德年鑄開元錢八分當十
二錢半得一尺排錢比之十一个已及一尺又不知
唐用何尺顧漢唐龠量並用尺寸分布尺寸如是不
齊將何憑據博古君子必有說矣

凡量者龠合外斗斛本以黃鍾龠容十二銖合龠爲
合重二十四銖今以錢準則六銖錢四个比開元錢
三个重外斗斛皆壘而成數漢唐同用至宋紹興
外容千二百銖則古文六銖錢二百个開元二百二
十个以紹興一外得漢五外其餘私用不足計也
凡衡者銖兩斤鈞石亦以黃鍾龠所容重十二銖兩

之為兩二十四銖為兩十六兩為斤三十斤為鈞四鈞為石每兩則古文六銖錢四個開元錢三個至宋廣祥以開元錢十個為兩今之三兩得漢唐十兩明矣千金本草皆以古三兩為今一兩以古三升為今一升諸藥類例亦為難辨且如半夏一升准五兩不知用何升何兩此修合制度之要務不可不知漢銅錢質如周錢文曰半兩重如其文孝文五年錢益多而輕乃更鑄四銖其文為半兩雜以鉛鐵錫非散雜為巧則不得贏而姦或盜磨錢質取銘有司言錢輕重請郡國鑄五銖周郭有質令不得磨取銘則知漢

以二半兩錢為兩重十銖明矣漢唐例以二十四銖為一兩抑未知修更人改作唐例亦不可知觀錢譜漢无六銖錢至唐方有今以五銖錢十六個正得開元錢十個重又以六銖錢十二個正得開元錢九個重則知開元錢每個以重八銖唐武德四年鑄開元通寶徑八分重二銖四釐積十錢為兩似難攷據明食貨志必有說焉

按藥書漢方湯液大齊三十餘兩小齊十有餘兩用水六升或七升多煎取二升三升並分三服若以古甬量水七升煎今之三升兩未淹得過况散末藥只

服方寸刀圭上圓字如梧桐子大極至三十粒湯液
豈得如此懸絕又如風引湯一劑計五十五兩每兩
只用三指撮水三升煮三沸去滓溫服一升看其煮
製每只三指撮未應料齊如此之多此又可疑也今
以臆說漢方當用半兩錢二枚為一兩且以木附湯
方較若用漢兩計一百八十銖得開元錢二十二个
半重若分三服已是今之七錢半重一服若以唐方
準計三百三十六銖得開元錢四十二个重每服計
今之十四錢重大畧可知若以開元錢準得一百單
五个重分三服每服計三十五錢重此猶是小齊况

有大齊各件兩數之多者未易舉舉留心此道幸少
詳焉

凡古書所論不出脉病證治四科而撰述家有不知
此多致顛晦文義重複要當以四字類明之四字者
即名体性用也如脉浮則為名舉有餘按不定為体
為風為虛曰性可補可汗曰用如病太陽傷風為名
感已嗇嗇為体惡風自汗為性傳變經絡為用如證
太陽風證為名頭項疼腰脚痛為体不與諸經濫為
性候其進退為用如治藥桂則為名出處形色為体
德味備缺為性汗下補吐為用以此推之讀脉經看病

源推方證節本草皆用此法无餘蘊矣

紀用備論

夫陰陽運五氣行乎天地之間則神明爲之紀故有德化政令變告之異物類稟五行孕於八方之內則生靈頽其資故有功能氣味性用之殊苟氣運之失常非藥石則不療所謂功奪造化恩徭財成者无逾於藥石也故敷和彰顯滲蒸清潔滄蒼者五氣之德也安魂育神益氣定魄守志者百藥之功也生榮蕃茂豐備緊欽清謐者五氣之化也通潤撓擇輕身潤澤益精者百藥之能也舒啓明曜安靜勁切疑肅者

五氣之政也開明利脉滑膚堅肌強骨者百藥之氣也風熱濕燥寒者五氣之令也酸苦甘辛鹹者百藥之味也顧茲氣運與万物雖種種不齊其如成象效法无相奪倫一一主對若合符契至於勝復盛衰不能相多往來升降不能相无故各從其動而興災變亦不相加也於是振發銷鑠驟注肅殺凜冽者五氣之變也在藥則有收欽乾焦甜緩欽澁滋滑者百藥之性也散落燔炳霜潰蒼隕水雪者五氣之膏也在藥則有輒衄溢汗嘔吐涎涌泄利者百藥之用也德化者氣之祥功能者藥之良政令者氣之章氣味

者藥之芳古之治法遇歲主歲害雖平治之不同必
以所勝而命之故經曰上淫于下所勝平之平天氣
也下淫于內所勝治之治地氣也故司天之氣風淫
所勝平以辛涼諸氣在泉風淫于內治以辛涼此之
謂也至於折抑主客鬱發勝復治之亦莫越于功能
氣味蓋從其德化政令之所為也今則不然惟取其
性用之所利而治其寒變之所傷寒者熱之熱者寒
之溫者清之清者溫之散者收之收者散之滑者澀
之燥者潤之急者緩之堅者柔之脆者柔之衰者補
之強者瀉之故畧去功能氣味隨其性用以備治法

之總目合和修製之大綱備禦災變之要畧爾衛生
明哲之士當不拘於此也夫五味各隨其所喜攻酸
先入肝苦先入心甘先入脾辛先入肺鹹先入腎久
而增氣則歲氣偏勝偏勝則有偏害偏害則致偏絕
天之由也是以政理觀化藥集商量服餌云藥不真
五味五氣而久服之雖且獲勝久必暴夭此之謂也
近世庸俗為治使人單服附子為害滋多可不謹乎

藏府配天地論

韓子曰形而上者謂之天形而下者謂之地介於其
兩間者謂之人人受天地之中以生莫不稟二氣以

成秋是以六氣緯空五行麗地人則默而象之故足厥陰肝居於巳手厥陰右腎居於亥巳亥為天地之門戶故風木化焉足少陰腎居於子手少陰心居於午子午得天地之正中故君火位焉足太陰脾居於未手太陰肺居於丑丑未為漏藏之標本故濕土守焉足少陽膽居於寅手少陽三焦居於申寅申握生化之始終故相火麗焉足陽明胃居於酉手陽明大腸居於卯卯酉為日月之道路故燥金行焉足太陽膀胱居於辰手太陽小腸居於戌辰戌為七政之魁罡故寒水注焉此三才應奉二氣相須不刊之說如

指諸掌至於五行六氣第相資生亦莫不有自然之序如厥陰風木生少陰君火君火生太陰濕土濕土生少陽相火相火生陽明燥金燥金生太陽寒水順天道而右旋所謂運行也或問君火生土土復能生相火火復生金其義何在此生成之道也相火既已發焰暈暈灰滅非土不成未見虛空能聚火金在鑛非火不能煨出所以河圖火七居西室金九居南室蓋互顯其成能也若以一性而推之无所不備故木焚則為火絞則為水石擊則為火鎔則為水洲澶之內江河競注大海之中火光常起此皆性之本有也

又何疑土中火火中金夫木火土金水此乃常度人皆知之至於風暑濕燥寒謂之揆度鮮有能明其狀者故以木比風以火比暑以土比濕以金比燥以水比寒仍以上下二氣而配手足三陰三陽則謂之奇度又况五行各各不同有正氣有太過有不及天地氣化既然人之藏府亦然感而為病或外邪或本氣或稟賦必當推類隨三度而調之非究心明道之士孰能與此

三因論

夫人稟天地陰陽而生者蓋天有六氣入以三陰三

陽而上奉之地有五行人以五藏五府而下應之於是資生皮肉筋骨精髓血脉四肢九竅毛髮齒牙唇舌總而成体外則氣血循環流注經絡喜傷六淫內則精神魂魄志意思喜傷七情六淫者寒暑燥濕風熱是七情者喜怒憂思悲恐驚若將護得宜怡然安泰役冒非理百病生焉病診既成須尋所自故前哲示教謂之病源經不云乎治之極于二者因得之閉戶塞牖繫之病者數問其經以從其意是欲知致病之本也然六淫天之常氣量之則先自經絡流入內合於腑臟為外所因七情人之常性動之則先自藏

府鬱發外於於肢體為內所因其如飲食飢飽叫呼
傷氣盡神度量疲極筋力陰陽違逆乃至虎狼毒虫
金瘡跌折在忤附着畏壓溺等有背常理為不內外
因金匱有言千般疾難不越三條以此詳之病源都
盡如欲救療就中尋其類例別其三因或內外兼并
滯情交錯惟其深淺斷以所因為病源然後配合諸
證隨因施治藥石鍼艾无施不可

外所因論

夫六淫者寒暑燥濕風熱是也以暑熱一氣燥濕同
源故上經收而為四即冬傷寒春溫病春傷風夏殭

泄夏傷暑秋痲瘡秋傷濕冬咳嗽此乃因四時而序
者若其觸冒則四氣皆能交結以病人且如溫病增
寒發熱不特拘傷寒也且風暑濕皆有是證但風散
氣故有汗暑消氣故倦怠濕溢血故重着雖折傷諸
證不同經絡傳變咸爾不可不知殭泄亦然經曰寒
甚為腸辟又熱濕久客腸胃滯而下利亦不止於傷
風痲瘡諸證亦以寒暑風濕互絡而為病因初不偏
勝於暑也咳論以微寒為咳熱在上焦咳為肺痿厲
風所吹声嘶發咳豈獨拘於濕也以是觀之則知四
氣本乎六化六化本乎一氣以運變而分陰陽反則

爲六淫故經曰陰爲之主陽與之正逆之則爲病乃
亂生化之常矣常則天地四塞矣治之必求其本當
隨交絡互織而推之所謂風寒風溫風濕寒濕濕溫
五者爲并風濕寒風濕溫二者爲合乘前四單共十
一變倘有所傷當如是而推之又兼三陽經絡亦有
并合能所簡辨甄別脉證毫釐不濫乃可論治非通
明活化邪正之精微其孰能與於此

叙中風論

夫風爲天地浩蕩之氣正順則能生長万物偏邪則
傷害品類人或中邪風鮮有不致斃者故入藏則難

愈如其經絡空虛而中傷者爲半身不遂手脚癱瘓
延却塞口眼喎邪肌膚不仁痺痺攣僻隨其藏氣
所爲不同或左或右邪氣反緩正氣反急正氣引科
啗僻不遂蓋風性緊暴善行數變其中人也卒其眩
入也量激人延浮昏人神亂故推爲百病長聖人先
此以示教太醫編集所以首論中風也然四氣皆能
中人在證亦有緩縱牽急搐搦痺痺奄忽不知人者
不可不以脉別故論曰寒熱諸痺所有證候皆如風
狀須得脉別可也要知脉浮則爲風緊則爲寒細則
爲濕數則爲熱外證走注自汗則爲風疼痛无汗則

為寒緩弱熱頑則為暑停着腫滿則為濕隨其并合
尤宜歷辨唯詳其所因合以脈診在絡在經入腑入
臟依而謂之乃可為治

五臟中風證

肝中風者人迎并左關上脈浮而弦在天為風在地
為木在人藏為肝肝虛喜中風為類相從故脈應在
左關肝風之狀多汗惡風色微蒼頭目腫左脇偏痛
嗜卧如阻婦狀筋急癱痺不神診在目其色青
心中風者人迎與左寸口脈洪而浮在天為熱在地
為火在人臟為心心虛因中邪風乃子母相因故脈

應在左寸口心風之狀多汗惡風色微赤翕翕發熱
瘖不能言欲飲食食則嘔診在舌其色焦赤

脾中風者人迎與右關上脈浮而微遲在天為濕在
地為土在人臟為脾脾虛因中風邪為勝尅故脈應
在右關上脾風之狀多汗惡風薄黃四肢怠墮皮肉
瞶動發熱短氣不欲飲食嗜卧如醉人診在唇其色
黃

肺中風者人迎與右寸口脈浮濇而短在天為燥在
地為金在人臟為肺肺虛因中邪風為乘尅故脈應
在右手寸口肺風之狀多汗惡風色皓然白口燥而

喘逆氣肩息身重背痛面脹腫晝差暮甚診在鼻其
色白

腎中風者人迎與左尺中脉浮而滑在天為寒在地
為水在人臟為腎腎虛因中邪風為母子相感故脉
應在左尺中腎風之狀多汗惡風色如焔面瘡然浮
腫腰脊痛引小腹隱曲不利昏寢汗愈多志意惶惑
診在耳其色黑

胃中風者人迎與兩關上脉並浮而大六府无中風
論唯胃有者以胃為臟海納五味以滋養五臟虛而
中邪風故其狀額多汗食飲不下膈塞不通腹

失衣則瞋脹張口有息心下淡淡食寒則泄

中風治法

生姜生附湯治卒中風涎潮昏塞不知人并主痰冷

癖氣胃滿嘔沫頭痛飲食不消

大附子一枚生去皮
暗切作八片

右以水二椀生姜一两切同煎至一大盞去滓温

冷服一法加沉香一錢
一法加辰砂末少匕凡中

風无問冷熱虛實皆可服盖此藥能正氣消痰散

風神效

白散子治肝腎虛為風所襲卒中涎潮昏塞不語嘔

吐痰沫頭目眩暈上實下虛真陽耗竭兼治陰證
傷寒六脈沉伏昏不知人又治霍亂吐瀉飲食不
進及小便淋瀝不通眼赤口瘡咽喉冷痛
大附子生去皮臍桂府滑石各半圓白半夏湯洗二十次三分
右為末每服二錢水二錢薑七片蜜半匙煎七分空
服冷服霍亂加藿香小便不利加木通灯心茅根
煎此藥就有差互亦无所苦

紅龍散治中風開闔竅

朱砂別研五靈脂各兩茯神去心中水草薺各一兩
全蝎半兩腦麝各一錢

右為末每服二錢酒調服先服此丹次服神異溫風丹

神異溫風丹治中風一切諸疾

麻黃五兩不去節擇淨生用人參 白朮 乾姜炮各二兩
茯神 附子炮去皮臍 白膠香別研 甘草炙兩
乳香別研 全蝎炒各一兩
右將麻黃細剉用水五升熬去半入蜜六兩又熬成膏入前件藥末和圓如彈子大每服一圓溫酒下日三服

排風湯治風虛濕冷邪氣入臟狂言妄語精神錯亂

肝風發則面青心悶吐逆嘔沫脇滿頭眩不聞人
聲偏枯筋急曲踠而臥心風發則面赤翕然而熱
悲傷嗔怒自張呼喚脾風發則面黃身體不仁不
能行步飲食失味夢寐顛倒與亡人相隨肺風發
則面白欬逆唾膿血上氣奄然而極腎風發則面
黑手足不隨腰痛難以俛仰冷痺骨疼諸有此證
令入心驚志意不定恍惚多忘服此湯安心定志
聰耳明目通臟腑諸風疾悉主之

白鮮皮 白木 芍藥 桂心 芎藭
當歸 杏仁湯去皮尖 防風去叉 甘草炙各兩

獨活 麻黃去節 茯苓各三兩

右剉散每服四錢水盞半姜七片棗二枚煎七分
去滓服

小續命湯治卒中風欲死身體緩急口目不正舌強
不能語奄奄忽忽神情悶死諸風服之皆驗不令

久虛 麻黃湯去節 防已崔氏外臺不用 人參 黃芩 桂心
甘草 芍藥 芎藭各兩 杏仁一兩湯去皮尖炒
附子一枚炮去皮臍 防風兩半
右為剉散每服四大錢水一盞半姜七片棗三個

煎七分去滓不以時服取汗隨人虛實與所中輕
重有人脚弱服此六七劑得差有風疹家天陰節
變輒合服之可以防瘡一云恍惚加茯神遠志骨
節疼有熱去附子芍藥古今錄驗有白朮无杏仁
救急无芎藭杏仁止十味延年无防風一云遺失
便利產後失血并老人小兒用麻黃桂心甘草各
二兩一法治或歌哭或笑語无所不及用麻黃三
兩人参桂枝白朮各二兩无防風附子生姜有當
歸一两

獨活丹治風懿不能言四肢不收手足轉曳

白芍藥 括萎根 獨活 桂心各二兩 甘草三兩

右為剉散每服四錢匕姜五片水二盞煎六分去
滓入生葛汁一合和勻服

三黃湯治中風手足拘攣百節疼痛煩熱心乱惡寒
不欲飲食兼治賊風偏風猥退風半身不遂失瘖

不言

麻黃去節湯 黃芪半兩 黃芩三分 獨活一兩

右為剉散每服四錢水盞半煎七分去滓不以時
服取汗為效心熱加大黃半兩脹滿加枳實一分
氣逆加入參三分心悸加牡蛎三分渴加括萎根

寒加附子一枚炮熟入

小竹瀝湯治中風涎潮譫語昏塞四肢緩縱不收

秦朮去前土剉 防風去芦剉 附子炮去皮胎 獨活剉各一分

右水四盞煎二盞入生地黃汁竹瀝各半盞煎三五沸去滓分四服不拘時熱服病去以它藥扶持未知再作

燒竹瀝法新竹截尺許長用兩磚對立相去八寸置竹在上每截破作二片仰安磚上急着火磚外兩頭各置椀以盛瀝瀝盡以絹漚澄清夏秋須沉於水中防瀝酸太熱有風人亦可單服冷暖隨人

勿過度煎瀝亦然

獨活散治男子婦人氣虛感風或驚恐相乘肝膽受邪使上氣不守正位致頭招搖手足顛掉漸成目昏

獨活 地骨皮 細辛 芎藭 菊華 防風 甘草

右等分爲末每服三錢水饑半煎一盞去滓取六分清汁入少竹瀝再煎食後溫白兩服又法不用獨活有菴覆華

雄朱圓治中風涎潮咽膈作声目瞋不開口眼喎斜

手足不隨但是一切風疾並宜服之

雄黃別研辰砂 龍骨 麝香各一錢 烏蛇酒浸炙去皮骨

白壇蚕生去絲箔 天南星生 白附子生各半兩

右為末煉蜜丸梧桐子大如中風涎潮牙關不開

先用大蒜一瓣搗爛塗在兩牙關外腮上用豆淋

酒化一丸指牙齒上即開續用薄荷酒化下一丸

如丈夫風氣婦人血氣牙關緊急只用豆淋酒化

一丸指牙如頭風目眩暗風眼黑欲倒者急嚼一

二丸薄荷湯下

仁壽圓治肝腎氣虛風冷筋中筋脈攣動口眼喎邪

常服補肝元行榮衛養氣血

附子炮熟去皮 桂心 白茯苓 山茱萸

五味子 杜仲去皮姜制 續斷 枸杞子

熟地黄洗 巴戟去心 兔絲子酒浸 防風

各兩 牛膝酒浸

右為末蜜丸梧子大每三五十九溫酒塩湯食前

任下

鐵彈圓治男子婦人一切風疾无問遠近癱瘓中風

口眼喎斜言語蹇澁手足攣拽難及稱舉或發搐

瘈或如虫行或失音不語牙關緊急脚不能行身

体頑麻百節疼痛精神不爽頭虛煩悶夜卧不安
多涎曾膈不利口乾眼澁多困少力如破傷風身
如角弓口噤不開作汗如油及洗頭風腦重眉梁
骨痛卒中不語迷悶兼白癩風遍身癢癬鼻多清
涕耳作蟬鳴小兒驚風天吊搐搦婦人血風手足
煩熱夜多虛汗頭旋倒地並皆治之

白附子 沒藥 別研 虎脛骨 酒浸 全蝎
烏頭 炮去 麻黃 不去 自然銅 燒存性 醋浸
白華蛇 酒浸 辰砂 別研 五靈脂 一分
木鱉子 二十个去皮 腦麝 一分 乳香 柳木
別研不入羅

右為末蜜圓彈子大用无灰酒一斗浸一圓分二
十服傷風鼻塞分三十服空心臨卧各一服大風
五圓可安

活絡通經圓 治半身不遂口眼喎斜癱瘓諸風通活
經絡宣導凝滯常服壯筋骨助血脉起偏廢之疾
其效如神

川烏頭 二兩一兩生不去皮 草烏 二兩制
木鱉子 三兩三 班猫 白醋 夫頭足并翅
烏蛇 酒浸去 白華蛇 酒煮去 好墨 火煨
白膠香 各兩 當歸 兩半 五靈脂 三分

右為末將木鱉子末醋研為膏和黑豆末一升好醋拌一兩作十九丸以墨為衣空心食前温酒搥湯嚼下一丸

烏藥順氣散治風氣不順手脚偏枯流注經絡并濕

毒進襲腿膝痺痺筋骨疼痛

烏藥去木

麻黃去節

橘皮各二

甘草炙

川芎

枳殼炒

桔梗

白僵蚕炒去

白芷各一

白薑炮半

右為末每服二錢匕水一觔姜三片薄荷七葉煎七分空心服治氣去薄荷用棗子二枚同煎

舒筋保安散

治左癱右瘓筋脉拘攣身體不遂脚腿

少力乾濕脚氣及濕滯經絡久不能去宣導諸氣

乾木瓜五兩

草薢

五靈脂

牛膝酒浸

續斷炒去

白僵蚕炒去

松節

白芍藥

烏藥去木

天麻

薺靈仙

黃芪

川當歸

防風去又

虎骨各一

右用无灰酒一斗浸上件藥二七日緊封扎日數足取藥焙乾搗為細末每服二錢用浸藥酒半盞調下喫酒盡用米湯調下又方添金毛狗脊一兩却將乳香白膠香各一兩同研入乾藥末內

松節散 治風寒冷濕搏於筋骨使筋攣掣痛行步艱
難但是諸筋攣縮疼痛悉主之

茯神中心木剉如米 乳香一錢研

右入銀石器內炒留兩分性為末每服二錢木瓜

酒下

芎桂散 治中風四肢疼痛及兩定俱軟行履不便

川烏頭二兩切作片水浸一宿切作筭子條更

了秤乾度乾 川芎兩半 桂心一兩 甘草炙

乾姜炮各一分

右為末每服二錢温塩酒調下日三服

赴風膏 治中風手足偏廢不舉

川山甲左癱用左足右癱用右足 紅海蛤如碁子者 川烏頭

大者生用 各二兩

右為末每用半兩搗烈葱白汁和成厚餅約徑一
寸半貼在所患一邊脚中心用舊帛裏緊縛定於
无風蜜室中搯子上坐搯前用湯一盆將貼藥脚
於湯內浸仍用人扶病人恐汗出不能支持候汗
出即急去了藥汗欲出身麻木得汗周遍為妙切
宜避風自然手足可舉如病未盡除候半月二十
日以後再依此法用一次自除根本仍服治風補

理藥忌口遠慾以自養

附子酒治中風風冷痰痺脹滿諸痺

大附子一枚去皮脬切作四片

右用醇酒一升春浸五日夏三日秋冬七日每服

一合日二三服以痺住為效未知再作

小黃芪酒大治風虛痰痺四肢偏枯兩脚弱手不能

上頭或小腹縮痛脇下攣急心忡有伏水脇下有

積飲夜夢悲愁不樂恍惚善忘此內風虛五藏受

邪所致或久坐腰痛耳聾卒起眼眩頭重或舉体

流腫疼痛飲食惡冷瀉瀉惡寒胃中痰滿心忡寒

疝及婦人產後餘疾風虛積冷不除

黃芪附子脬去皮川椒去目并合口者桂心

秦光牛膝去叉防風去叉烏頭集驗方用山藥

白朮川芎獨活細辛去苗甘草各三兩

大黃葛根山茱萸乾姜各二兩

當歸二兩半

右為剉散少壯人无熬煉虛老人微熬之以絹袋

盛用清酒二斗漬之春夏五日秋冬七日可先服

食一合不知至四十合日三服此藥攻痺尤佳亦

不令人吐悶小熱宜冷飲食也大虛加從蓉二兩

下利加女_三三兩多_忘加石斛菖蒲紫石英各二兩
兩心下多_采加茯苓人參各二兩山藥三兩酒盡
可更以酒二斗重漬滓服之不_可可_曝滓搗下篩
酒服方寸匕不知_稍增之服一劑得力_{令人}耐寒
益壽_治諸風_神妙

寶朝議經進仙酒方治大風及偏風一切風疾延年

- 益壽
- 牛蒡根 牛膝 各一
- 秦光 鼠粘子 各二兩
- 枸杞子 炒一 蒼朮 蒸爛 防風 蚕沙 各二兩
- 大麻子 炒別研去殼一升 桔梗 羌活 各二兩

右為劉散无灰酒二斗淨瓮器內浸蜜封七片開
開時不得對瓶口日進三服每服一大盞温服常
令面有酒色甚者不過一斗忌麪食并魚肉動風
物

科簡類例

且人之冒風也輕則為傷重則為中蓋風散氣動於
陽腠理開故自汗而惡風其色診皆隨藏氣而言六
府無論唯胃有中者蓋飲食所致故孫真人曰新食
竟取風為胃風瘧論亦然然六府經絡邪既能中豈
不能中諸府雖曰轉輸在大小腸則有腦脹在胞則

有轉矣在膽則有攝縮但文缺不論或謂竟中諸藏
故不論諸府此亦一說故兩存之諸方論中所謂左
癱右瘓者蓋邪氣中人邪氣反緩正氣即急正氣引
邪喎僻不隨為風懿者以心肺間閉不能言但噫噫
作聲蓋肺氣入心則能言邪中心肺涎潮逼塞故使
然也四肢緩縱為風痲者以風散涎注於關節氣不
能行故使四肢不遂也舌強不能言者以風入心脾
經心之別脉係於舌本脾之脉緒胃俠咽連舌本散
舌下風涎入其經絡故舌不轉而不能言也四肢拘
攣者以中風冷邪氣入於肝臟使諸筋攣急屈不可

伸也風柔者以風熱入於肝藏使諸筋弛張緩而不
取也故經云寒則攣急熱則弛張風顛者以風入於
肝藏經絡上氣不守正位故使頭招搖而手足顛掉
也風瘖者以風冷之氣客於中滯而不能發故使口
噤不能言也與前所謂涎塞心肺同候此以口噤為
差耳猥退風者半身不遂失音不語臨事不前亦偏
中於心肺經所致也諸證類例可推而治之

而論不內外因中風凡例

凡因不內不外而致風中者亦各從其類也如新沐
中風名曰首風飲酒中風名曰漏風又曰酒風入房

中風名曰内風又曰勞風治之各有方

附子摩頭散治因沐頭中風多汗惡風當先風一日而病甚頭痛不可以出至日則少愈名曰首風

大附子一个炮 去皮附 鹽等分

右二味為散沐了以方寸匕摩亦上令藥力行

藥街湯治因醉中風惡風多汗少氣口乾善渴逆衣

則身熱如火臨食則汗流如浴骨節懈惰不欲自

勞名曰漏風

澤瀉 白木各兩 藥街半兩

右為末每服二錢酒飲任調下食前服

附子湯治房室竟中風惡風多汗行出沾衣口乾上

瀆不能勞事身體盡疼名曰内風

附子生去皮 人參各半兩 茴香炒 茯苓

山藥各一分 甘草炙 乾姜炮各三分

右為剉散每服四大錢水二盞姜三片塩少許煎至七分去滓食前服

叙中寒論

夫寒者乃天地殺房之氣在天為寒在地為水在人藏為腎故寒喜中腎腎中之多使癰急疼痛昏不知入挾風則眩暈兼濕則腫疼治之唯宜温劑不可吐

下皆逆也然寒性雖喜歸腎五藏皆能中之若中於
經絡之表則易散入裏則不消與傷寒脉證无異但
輕重不同其有本藏即中寒者經論既載不可不辨
明也詳論在傷寒門

五藏中寒證

肝中寒者人迎與左關上脉緊而弦肝虛中寒乃母
子相因弦多則吉但緊不弦舌卷囊縮為不利故使
本部脉緊如切繩肝中寒之狀其人洒洒惡寒翕翕
發熱薰然面赤熱熱如有汗胃中煩熱腸下攣急足
不得伸

心中寒者人迎與左寸口脉緊而洪心虛中寒賊邪
相尅脉應本部長洪滑則吉但緊舌乾焦為不利心中
寒之狀其人如噉韭齏狀劇則心痛掣背背痛掣心
猶如蠱注惡寒四肢厥自吐少間頃時後發休作不
已昏塞不知人

脾中寒者人迎與右關上脉緊而沉細脾虛中寒寒
邪乘尅脉應本部長則吉沉緊唇揭為不利脾中寒
之狀心腹膜脹四肢攣急噎噎不通藏氣不傳或秘
或泄

肺中寒者人迎與右寸口脉緊而瀉肺虛中寒母子

相感脉應本部浮者為吉但緊而滑鼻乾燥為不利
肺中寒之狀喜吐濁涎氣短不能報息洒洒而寒吸
吸而咳

腎中寒者人迎與左尺中脉沉緊而滑腎虛中寒寒
喜中腎以類相從脉應本部沉滑者吉緊滑耳輪黑
目睛眵為不利腎中寒之狀色黑氣弱吸吸少氣耳
聾腰痛膝下清物孿而疼昏不知人餘例見傷寒門

中寒治法

附子理中湯治五臟中寒口噤四肢強直失音不語
昔有武士守邊大雪出帳外觀瞻忽然暈倒時林

繼作隨行醫官灌以此藥兩劑遂醒

大附子炮去皮臍 人參 乾姜炮 甘草炙

白朮各分

右為剉散每服四大錢水一盞半煎七分去滓不
以時服口噤則幹開灌之

乾薑附子湯治中寒卒然暈倒或吐涎沫狀如眩

風手脚攣搐口噤四肢厥冷或後燥熱

乾姜炮 附子炮去皮臍

右為剉散每服四錢水盞半煎七分去滓食前服
入肝加木瓜入肺加桑白皮入脾加朮入心加茯

三因方卷之三
苓隨證加之

中暑論

中暑其脉陽弱而陰虛微遲似乳夫暑在天為熱在地為火在人藏為心故暑喜歸心中之使人噎悶昏不知人入肝則眩暈頑痺入脾則昏睡不覺入肺則喘滿痿躄入腎則消渴利小便凡中暈死治之切不得用冷唯宜溫養得冷則死道塗无湯即以熱土熨脐中仍使更溺屎可見矣若發其汗則惡寒甚加溫針則發熱甚下之則淋甚治之不可不謹也然傷暑中暈其實一病但輕重不同新校正要畧者乃云傷

寒家別有暈病非也詳論治法見傷暑門

中暑治法

大黃龍圓治中暑眩暈昏不知人或身熱惡寒頭痛

狀如傷寒或往來寒熱煩躁渴甚瀉吐泄瀉常服

去暑毒分利陰陽

硫黃 消石 各兩 雄黃 通明 滑石 白礬

各半 寒食麪 四兩

右為末滴水為圓如梧子大每服五圓至七圓漸加至二十圓新汲水下昏塞不知人則以水化開灌之中暑已得冷此藥却以冷水下之乃熱因寒

用疑者釋之

中暑凡例

中暑悶倒急扶在陰涼處切不可與冷當以布巾衣
物等蘸熱湯熨臍中及氣海續以湯淋布上令徹臍
膜暖即漸醒如倉卒無湯處掬道上熱土於臍以多
為佳冷即易古法道塗無湯即掬熱土於臍上仍撥
開作窩子令人更溺於其中以代湯續與解暑毒藥
如白虎竹葉石膏湯凡覺中暑急嚼生薑一大塊冷
水送下如已迷亂悶嚼大蒜一大瓣冷水送下如不
能嚼即用水研灌之立醒路中倉卒無水渴甚急嚼

生葱二寸許津同煎可抵飲水二升

中濕論

中濕者脉沉而細微緩以濕溢入肌肌浮脉則沉細
夫濕者在天為雨在地為土在人藏為脾故濕喜歸
脾脾虛喜中濕故曰濕流關節中之多使人臍脹四
肢關節疼痛而煩久則浮腫喘滿昏不知人披風則
眩暈嘔噦兼寒則攣拳掣痛治之不得猛發汗及灼
艾泄瀉惟利小便為佳故論云治濕不利小便非其
治也大汗大下皆死詳論治法見傷暑門

中濕治法

白朮酒 治中濕口噤不知入

白朮 半兩

右酒三盞前一盞頓服不能飲酒以水代之日三夜一

四氣兼中證論

風寒暑濕本乎一氣性中相同用中相背風寒既能中五藏暑濕其可不論方論有肝著其以常欲蹈其胸上未苦時但欲飲熱脾著四肢浮腫身重如石不能自反身腎著身重腰中冷如坐水中形如水狀反不渴小便自利食飲如故心肺不見明文恐文簡略

難以臆補或云濕唯中足三陰故不及心肺然五藏有本病並乘尅勝尅相感相因而得之假如風中肝為本病中脾為勝尅中肺為乘尅中心為相因中腎為相感則無所不通謂濕不及心肺未為確論故缺以候明哲暑病亦然况六淫均被四氣皆能出入中風則有汗脉必浮弦惡風走注中寒則無汗脉必緊數惡寒疼痛中暑則昏憤面垢脉必虛緩倦怠中濕則重著脉必輕緩四肢歷節疼痛皆能交絡互織所謂風寒風濕風溫寒濕濕溫等當以入迎脉證別之令無差誤更有七情內忤亦能涎潮昏塞手足躡曳

一如中風不可例作六淫氣治其至天柱及素蓄痰涎隨氣上厥使人眩暈昏不知人半身不遂口眼喎邪手足躡曳者故有中氣中痰之別猶當詳辯毋使混濫除外所因方見於此後內所因各見本門

四氣兼中治法

附子湯治五臟中風寒手足不仁口面喎斜昏暈失

音眼目瞶動牙車緊急不得轉動

附子炮去皮臍 桂心各半兩 細辛去苗 防風去

人參 乾姜炮各六錢

右為劉散每服四錢水一盞半姜五片棗一枚煎

七分去滓食前服或為末酒調一錢服

防風湯治中風按暑卒然暈倒面青黑四肢緩弱喜

呻欠口喎邪四肢不仁好坐

防風去叉 澤瀉 桂心 杏仁麩炒去皮尖 乾姜炮

甘草炙各等分

右為劉散每服四錢水一盞半煎七分去滓食前服

生附白木湯治中風濕昏悶恍惚脹滿身重手足緩

縱熱熱自汗失音不語便利不禁

附子生去皮臍 乾姜各半兩 白木一兩 甘草一分

右為劉散每服四錢水盞半煎七分去滓食前服

附子麻黃湯治寒濕所中昏暈緩弱或腰背強急口

喎語聲混濁心腹脹氣上喘不能動轉

附子炮去皮臍 麻黃去節湯 白朮 乾姜 甘草炙

人參等分

右為劉散每服四錢水盞半煎七分去滓食前服

苓朮湯治冒暑遭雨暑濕鬱發四肢不仁半身不遂

骨節離解緩弱不取或入浴暈倒口眼喎邪手足

驢曳皆濕温類也

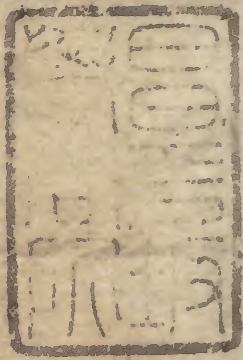
附子炮去皮臍 茯苓 白朮 乾姜炮 澤瀉

桂心等分

右為劉散每服四錢水盞半煎至七分去滓食前

服

三因極一病證方論卷之二 終



文化乙丑

