

講道遠且近令
不類子建六個
安仁

亦是肯柳令雪
變末

詒淑開身是龍
章風姿
此等直敘之比
與之純

楊詞雖工却似
五臣作作體

但說本肯論固
有佳

情詩 五言 按乎建閣漢室之淑北依行役至內念悽愴不可言

曹植

微陰翳陽景清風飄我衣遊魚潛綠水翔鳥薄天
飛眇眇客行士遙役不得歸始出嚴霜結今來白
露晞游子歎黍離處者歌式微慷慨對嘉賓悽愴
內傷悲

陽景日也黍離詩惻東周之哀
式微詩刺不歸也此傷時之意

雜詩 四言

嵇康

微風清扇雲氣四除皎皎亮月麗于高隅與命公
子攜手同車龍驥翼翼揚鑣踟躕肅肅宵征造我
友盧光燈吐輝華幔長舒鸞觴酌醴神鼎烹魚絃
超子野歌過絲駒流詠太素俯讚玄虛孰克英賢
與爾剖符

鸞觴刻鸞文於杯也神鼎鐵器不汲自滿不炊
自沸故曰神鼎子野師曠字剖符謂合契也

雜詩 五言

傅玄

志士惜日短愁人知夜長
衣步前庭仰觀南鴈

字休奕北地人勤學善屬文
舉秀才仕晉至司隸校尉



五注依作衣
去聲
選詩到殿裏便
都是這一片話
雖工拙亦有差
然到三卷四卷
涉句兒病

手雅無失詞

五注同作圖

古詩中述情
有如此何治者
是後世能曲而
五注照作屬
善處作畫
五注同作惜

翔玄景隨形運流響歸空房清風何飄颻微月出
西方繁星依青天列宿自成行蟬鳴高樹間野鳥
號東箱纖雲時髣髴涯露霑我裳良時無停景北
斗忽低昂常恐寒節至凝氣結為霜落葉隨風摧

一絕如流光

玄景鴈之景流響即其聲也禮記日月生於西
故云由西方此刺小人在位讒佞恣行落葉風
摧喻遺籛而危也

雜詩 五言

張華

晷度隨天運四時互相承東壁正昏中固陰寒節
升繁霜降當夕悲風中夜興朱火青無光蘭膏坐
自凝重衾無煖氣挾纒如懷冰伏枕終遙昔寤言
莫子應永思慮崇替慨然獨撫膺

東壁星名禮記曰仲冬之月日昏東壁中遙
昔長夜也爾雅曰昔夜也崇替興廢之理也

情詩二首 五言

張華

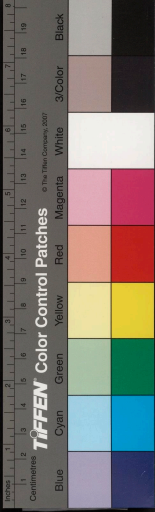
清風動帷簾晨月照幽房佳人處遐遠蘭室無容
光襟懷擁虛景輕衾覆空牀居歡悒夜促在感怨

文選論注卷十五

詩 雜詩

十七





又選清言

宵長拊枕獨嘯歎感慨心內傷

晨月將曉時月也獨貪也此二詩皆閨情也

遊日四野外逍遙獨延佇蘭蕙綠清渠繁華蔭綠
渚佳人在茲取此欲誰與巢居知風寒穴處識
陰雨不會遠別離安知慕儔侶

巢居鳥也穴處蟲也以久處巢穴故知風雨若不經別離者豈知慕儔侶乎春秋漢合孳曰穴藏先知雨陰體未集魚已陰隅巢居之鳥先知風樹木搖鳥已翔

陸機

園葵詩 五言趙王倫篡位遷帝金墉城後諸作禪文賴成都王穎救之免死故作此以葵為喻謝穎葵傾心向日故託之

種葵北園中葵生鬱萋萋朝榮東北傾夕頹西南
晞零露垂鮮澤朗月耀其輝時逝柔風戢歲暮商
秋飛會雲無溫液嚴霜有凝威幸蒙高墉德玄景
蔭素韃豐條並春盛落葉後秋衰慶彼晚彫福忘
此孤生悲

葵性衛足朝則葉東向夕則西向傾心也晞日也商秋風也萋草木花盛貌

曹摅

思友人詩 五言摅與歐陽建俱以名稱相得故作詩思之
曹摅 字顏遠譙國人篤志好學仕晉參南國中郎將遷高密王左司馬

喻意有他

高燭一語真詩
總是夢中機
此一篇骨力全在

此只是套語

五臣淹作浩

善用毛詩

想似二字補得

雖太直致然說得處却是快語

密雲翳陽景，霖潦淹庭除。嚴霜彫翠草，寒風振纖
林。凜凜天氣清，落落卉木疎。感時歌蟋蟀，思賢未
白駒。情隨玄陰滯，心與迴颺俱。思心何所懷，懷我
歐陽子。精義測神奧，清機發妙理。自我別旬朔，微
言絕於耳。寒裳不足難，清陽未可俟。延首出階檐，
佇立增想似。

蟋蟀詩感歲暮也。白駒詩思賢人也。寒裳清陽俱詩辭日子惠思我。寒裳波濤。又曰思美一人。清陽婉兮。邂逅相遇。適我願兮。清陽眉目之間也。言其眉目不可得見也。想似想其形似也。

感舊詩

五言感故舊相傾。人情逐勢也。

曹摅

富貴他人合，貧賤親戚離。廉蘭門易軌，田竇相奪
移。晨風集茂林，棲鳥去枯枝。今我惟困蒙，羣士皆
背馳。鄉人敦懿義，濟濟蔭光儀。對賓頌有客，舉觴
詠露斯。臨樂何所歎，素絲與路岐。

廉蘭廉頗。蘭相如也。頗失權。賓客皆歸相如。田竇田實。田蚡。竇嬰也。嬰為丞相。蚡為太尉。俱免官。以侯家居。蚡雖不任職。以太后故。親幸。數言事多效。士趨勢利者。皆去。嬰歸蚡。晨風鳥名。有客露斯。皆詩篇。詩曰。有客宿宿。頌美客也。又曰。湛湛露斯。匪陽不晞。厭厭夜飲。不醉無歸。淮南子曰。楊子見岐路而哭。為其可以南。可以北。墨子見練絲而泣。為其可以黃。可以黑。

文選會主

卷十五

詩

雜詩

十九



鷓鴣是嘉仙意六
婉雅有姿態

五日出作怒

錄是忠歸意會
方階助餘驅運

賦助

岷楊柳依
諸話在選詩中
兼用海散

臣帝路然足賦
輔

天選清言

雜詩

五言 慕仙也 贈答何在
陸前而此居後疑誤

何劭

秋風乘夕起，明月照高樹。閑居來清氣，廣庭發暉
素。靜寂愴然歎，惆悵出游顧。仰視垣上草，俯察階
下露。心虛體自輕，飄飄若仙步。瞻彼陵上柏，想與
神人遇。道深難可期，精微非所慕。勤思終遙夕，未
言寫情慮。

雜詩

五言

王瓚

字正長 義閩人 博學有俊才
晉辟司空掾 歷散騎常侍

朔風動秋草，邊馬有歸心。胡寧久分析，靡靡忽至
今。王事離我志，殊隔過商參。昔往鶴鷓鳴，今來蟋
蟀吟。人情懷舊鄉，客鳥思故林。師涓久不奏，誰能
宣我心。

師涓 衛人 善鼓琴者 不見
所思之人 冀宜之於琴也

雜詩

五言

東據

字道茂 潁川人 美容貌 善文辭 辟大
將軍 庶遷尚書郎 賈充為伐吳都督

請為從事中
郎 遷中庶子

吳寇未殄滅，亂象侵邊疆。天子命上宰，作蕃于漢

文選論注

卷十五

詩

雜詩

二十



壹口不飲有弊乎
揖中流之想

注景處却無新
語已夕對日發
道少味

才選清言

陽開國建元士玉帛聘賢良予非荆山璞謬登和
氏場羊質服虎皮燕翼假鳳翔既懼非所任怨彼
南路長千里既悠邈路次限關梁僕夫罷遠涉車
馬困山岡深谷下無底高巖暨穹蒼豐草停滋潤
霧露霑衣裳玄林結陰氣不風自寒涼願瞻情感
切惻愴心哀傷士生則懸弧有事在四方安得恒
逍遙端坐守閨房引義割外情內感實難忘

上宰賈充也孤弓也人生男子
則懸弧門左示有志在四方也

○雜詩 五言時賈充徵為記室
不就因感入年老作此

左思

秋風何冽冽白露為朝霜柔條旦夕勁綠葉日夜
黃明月出雲崖皦皦流素光披軒臨前庭嗷嗷晨
鴈翔高志局四海塊然守空堂壯齒不恒居歲暮
常慨慷

○雜詩 五言

張翰 字季鷹吳郡人有清才縱任不拘時
人號為江東步兵晉齊王同辟為東

曹掾視天
下亂東歸

暮春和氣應白日照園林青條若總翠黃華如散

才選論上卷十五詩 雜詩

三十一



雖覺近韻然切
中人情風味固
自長

此與十九首相
遠全是晉人詩
然調响語快自
是一時之俊

十首皆是秋意

端思夫

庚子秋意無竹
點妙
蘇玄卿時歸楚
地網空梁落燕
泥自此更出網
字作活字用是
唐句亦祖

嘆時去

天地間變為瀛
海內駒過隙變
為鳥過日雅韻
雖看然固自不
得已

文選清詩

金嘉卉亮有觀。顧此難久耽。延頸無良塗。頓足託
幽深。榮與壯俱去。賤與老相尋。歡樂不照顏。慘愴
發謳吟。謳吟何嗟及。古人可慰心。

七詩曰。翠其泣矣。何嗟及矣。又曰。我思古人。實
獲我心。言貧賤不遇亦理之常。何以嗟及。而古
之樂天知命
可以自慰矣

○ 雜詩十首 五言

張協

秋夜涼風起。清氣蕩暄濁。蜻蛚吟階下。飛蛾拂明
燭。君子從遠役。佳人守空牖。離居幾何時。鑽燧忽

改木房櫺無行跡。庭草萋以綠。青苔依空墻。蜘蛛
網四屋。感物多所懷。沈憂結心曲。

蜻蛚秋蟲也。易通卦驗曰。立
秋蜻蛚鳴。櫺房室之疏也

大火流坤維。白日馳西陸。浮陽映翠林。翅森扇綠
竹。飛雨灑朝蘭。輕露栖叢菊。龍蟄暄氣凝。天高萬
物肅。弱條不重結。芳蕤豈再覆。人生瀛海內。忽如
鳥過目。川上之歎逝。前脩以自勗。

大火心星。坤維西南也。七月火星見西南。日行
西陸。亦秋時也。浮陽日光也。禮記曰。仲秋之月。
蟄蟲壞戶。蟄藏也。鄒衍曰。
九州外有瀛海環繞之。

文選論生 卷十五 詩 雜詩

二十三



懷友

五臣惠作念

兩無字略拙

金風扇素節，丹霞啓陰期。騰雲似涌煙，密雨如散
絲。寒花發黃采，秋草含綠滋。爾居玩萬物，離羣戀
所思。案無蕭氏牘，庭無貢公綦。高尚遺王侯，道積
自成基。至人不嬰物，餘風足染時。

秋為白藏，故云素節。漢書蕭育與朱博為友，貢
再與王陽為友，皆相親善，無牘無綦，言所思之
人，無與往來也。綦履迹也。

感時促
大約與大大首
同意，淺雲散雨
等微犯重
五臣高作喬
懷時遲妙，吳

朝霞迎白日，丹氣臨暘谷。翳翳結繁雲，森森散雨
足。輕風摧勁草，凝霜竦高木。密葉日夜疎，叢林森
如束。疇昔歎時遲，晚節悲年促。歲暮懷百憂，將從
季主卜。

記悲至便絕有
味餘

嘆連時
此首稍有古淡
意，不但此意，多
下句上質動

嗚谷日出處，史記曰：司馬季主，楚人，卜於長
安東市。宋忠與賈誼遊市中，謂季主請卜。
昔我資章甫，聊以適諸越。行行入幽荒，歐駮從視
髮。窮年非所用，此貨將安設。甌甌夸瓊璠，魚目笑
明月。不見郢中歌，能否居然別。陽春無和者，巴人
皆下節。流俗多昏迷，此理誰能察。

章甫，冠名。莊子曰：宋人資章甫而適諸越，越人
斷髮文身，無所用之。甌越地名，駮越王姓也。漢
有東海王搖者，姓駮氏，率越人佐漢。漢立為東
海王，都東甌。駮一作駮，故云甌駮。視斷也。甌甌
瓦也。璠，瓊玉也。明月珠也。陽春曲之高者。巴
人，向之下者。此皆郢中歌下節，謂相和也。

文選論注

卷十五

詩

雜詩

二十三



戒險

朝登魯陽關。狹路峭且深。流澗萬餘丈。圍木數千
尋。咆虎響窮山。鳴鶴聒空林。凌風爲我嘯。百竅坐
自吟。感物多思情。在險易常心。竭來戒不虞。挺轡
越飛岑。王陽驅九折。周文走岑。峯經阻貴勿遲。此
理著來今。

魯陽關在荊州地其山險阻竭去也漢書曰王陽爲益州刺史行部至卬焚九折阪歎曰奉先人遺體奈何乘此險以病去公羊傳曰蹇叔送其子戒之曰爾死必蹇之巖巖是文王之所避風雨也言其地險文王過此若避風雨也

此鄉非吾地。此郭非吾城。羈旅無定心。翩翩如懸

旌。出觀軍馬陣。入聞鞞鼓聲。常懼羽檄飛。神武一

朝征。長鋏鳴鞘中。烽火列邊亭。捨我衡門衣。更被

綬。胡纓疇昔懷微志。惟幕竊所經。何必操干戈。堂

上有奇兵。折衝樽俎間。制勝在兩楹。巧遲不足稱。

抽速乃垂名。

戰國策曰楚王曰寡人心搖搖如懸旌終無所泊謂如舉旌於風中懸之也長鋏神劍敵至則鳴於鞘中綬胡纓武士之飾惟幕所經謂謀於帷帳也晏子春秋曰不出樽俎之間折衝千里之外兩楹賓主之位也孫子兵法曰兵聞拙速不貴工久

述職投邊城。羈束戎旅間。下車如昨日。望舒四五

氣甚壯唐然有駢三軍之勢
善開竹間水
作飲

後事

思婦

文選論注

卷十五

詩

雜詩

二十四



胡蝶猶春曉非
也此正猶秋時
胡蝶此何時正
牙其非時耳
是寄夢意與王
楊九折皆是反
用絕有妙致

隱居

此下二句俱是
若高意

形容雨景有雅
趣



狀積雨光景比
前篇更遠奇語
極其極寫此乃
真是若而

文選詩言

圓借問此何時。蝴蝶飛南園。流波戀舊浦。行雲思
故山。聞越衣文蛇。胡馬願度燕。土風安所習。由來
有固然。

望舒月御也。南國故鄉之地。文蛇
刻鏤其身如蛇。文如人衣服也。

結宇窮岡曲。耦耕幽藪陰。荒庭寂以閑。幽峭峭且
深。凄風起東谷。有淪興南岑。雖無箕畢期。膚寸自
成霖。澤維登壘。寒猿擁條吟。礮壑無人跡。荒楚
鬱蕭森。投耒循岸垂。時聞樵采音。重基可擬志。迴
淵可比心。養真尚無爲。道勝貴陸沈。游思竹素園。

寄辭翰墨林

淪雲起貌。詩曰有淪萋萋。與雨所。箕畢星主風。
畢星主雨。月行於箕畢之次。則多風雨。今言不
必箕畢之會。但起膚寸之雲。則自成霖矣。木葉
生日。楚重基高山也。迴淵清水也。慎子曰。道者
所以使賢無奈。不肖何也。所以使智無奈。愚何
也。若此。謂之道勝。陸沉。人中隱者。譬如無水而
沉也。竹素。古所用書者。劉向典校書籍。皆先
書竹。爲易。列定。可繕寫者。以上素也。素帛也。

墨蛟躍重淵。商羊舞野庭。飛廉應南箕。豐隆迎號
屏。雲根臨八極。雨足灑四溟。霖灑過二旬。散漫亞
九齡。階下伏泉涌。堂上水衣生。洪潦浩方割。人懷
昏墊情。沈液漱陳根。綠葉腐秋莖。里無曲突煙。路

文選論注

卷十五

詩

雜詩

二十五



玉泉

五臣在作大
十首除昔此
御外都先景
後情頓覺之
五臣在作之

玉泉

無行輪聲環堵自頽毀垣間不隱形尺燼重尋桂
紅粒貴瑤璫君子守固窮在約不與貞雖榮田方
贈慙為溝壑名取志於陵子比足黔婁生

墨蜺墨蛇也淮南子曰犢牛駢毛宜於廟牲其
於致雨不若墨蜺潛於神泉能致雲雨也家語
曰齊有一足鳥飛集於神泉舒翅而躍齊侯怪之
使訪於孔子孔子曰此名尚羊水祥也須臾大
霖水溢飛廉風伯箕主風之星豐隆雷師號展
兩師也九齡謂堯九年之水也水衣苔也方割
水方為害也昏墊昏墊溺也俱出尚書語曲
突虛也環堵小室也尺燼薪也紅粒米也說苑
曰子思居衛緇袍無裏問子方使人遺狐白之
裘恐不受因謂曰吾假人遂忘之吾與人如弃
之子思辭曰假聞忘與不如遺弃物於溝壑假
雖貧不忍身為溝壑故不敢當卒不受於陵子

仲隱於陸楚王聞其賢以百金聘之不受高士
傳曰黔牟齊人死曾子弔之曰先生何以為諡
妻曰以康為諡曾子曰先生食不充虛衣不蓋
形何樂而諡為康妻曰君嘗欲以先生為國相
而辭不為是有餘貴君嘗授以先生為國相
先生不受是有餘富其諡為康不宜何也

時典詩 五言感時物 而興喻情也

盧諶

壘壘圓象運悠悠方儀廓忽忽歲云暮游原采蕭
藿北踰芒與河南臨伊與洛凝霜霑蔓草悲風振
林薄撼撼芳葉零榮榮芬華落下泉激冽清曠野
增遼索登高眺遐荒極望無崖嶧形變隨時化神

此上保涉空獨
此數語小有致

文選論注

卷十五

詩

華詩

二十六



真率意相自錄
中出所以耐奇
鳴

見向山果妙不
知何人改為望
字
此詩大是妙境
第觀出心達真
意如實亦有來

瓶上說忘憂遠
世六覺味淺

華商而語却有
氣味趣味

澹然無塵

迢迢路却未詳
陡然醒快

感因物作澹乎至人心恬然存玄漠

圓象天也方儀地也蒼菽也詩曰歲聿云暮採
蕭獲菽借時逝意也據落葉聲樂垂貌列寒也

雜詩二首 五言

陶潛

結廬在人境而無車馬喧問君何能爾心遠地自
偏採菊東籬下悠然見南山山氣日夕佳飛鳥相
與還此還有真意欲辯已忘言

秋菊有佳色裛露掇其英泛此忘憂物遠我達世
情一觴雖獨進杯盡壺自傾日入羣動息歸鳥趨

林鳴嘯嗽東軒下聊復得此生

裛 裛 稊也 稊 采也 乘其 裛 露
而採之也 忘憂物 酒也

詠貧士 五言

萬物各有託孤雲獨無依曖曖虛中滅何時見餘
輝朝霞開宿霧衆鳥相與飛遲遲出林籬未夕復
來歸量力守故轍豈不寒與饑知音苟不存已矣
何所悲

孤雲比貧士也衆鳥比衆人出林籬亦比貧士
也衆人皆有所管故早時即出貧士獨無所管



就淺景寫海入
物大約皆以倘
來得趣

古今詩話卷二

四景詩甚句
有致

四語皆對句弱

兩語雖傷巧然
有骨力不相不
俗

文選清言

故遲出早歸也。
知音知已者也。

讀山海經

五言。山海經者記衆山
百川鳥獸草木之書也。

陶潛

羊士高謂安排吾以此處世便是古人以此處別役
是書又

孟夏草木長。繞屋樹扶疎。衆鳥欣有託。吾亦愛吾
廬。既耕亦已種。且還讀我書。窮巷隔深轍。頗迴故
人車。歡言酌春酒。摘我園中蔬。微雨從東來。好風
與之俱。泛覽周王傳。流觀山海圖。俛仰終宇宙。不
樂復何如。

深轍者車馬行多則跡深。今居窮巷。故與之隔
也。周王傳。穆天子傳也。山海圖。卽山海經也。

七月七日夜詠牛女

五言。齊諧說曰。杜陽城
武丁有仙道。常在人間。

忽謂其弟曰。七月七日。織女渡河。諸仙悉
還宮。吾向被召。不得偕。與爾別矣。弟問織
女何事。渡河。兄何當還。答曰。織女暫詣牽
牛。吾去三千年。當還耳。明日。失武丁所在。
世人至今云。七月
七日。織女嫁牽牛。

謝惠連

落日隱櫺楹。升月照簾櫳。團團滿葉露。析析振條
風。蹀足循廣除。瞬目矚曾穹。雲漢有靈匹。彌年關
相從。遐川阻昵愛。修渚曠清容。弄杼不成藻。聳轡
驚前蹤。昔離秋已雨。今聚冬無雙。傾河易迴幹。款

文選論注

卷十五

詩

雜詩

二十八



善情作願
此四語皆下句
有力

迷意動極作詞
發明是唐律體

此兩語是實賦
正是不可少雖
微方然亦自有

風致
說情甚婉細然
古意不失亦是
對語却無安排
有味有態真是
神采之調

是沒言處論却
寫得妙風度
飄然無跡可求
此境已道盡後
來作者無可下
手

情難久踪沃若靈駕旋寂家雲幄空留情過華寢
遙心逐奔龍沈吟爲爾感情深意彌重

權房室之疏蹠足按步也時開闔日也曠索視
貌雲漢天河靈匹牛女也昔以秋時別今以秋
時會故云兩天漢東南傾故云傾河轉轉也言
易曉也悅樂也沃若龍行貌奔龍卽織女車也

謝惠連

衡紀無淹度晷運倏如催白露滋園菊秋風落庭
槐肅肅菰雞羽烈烈寒螿啼夕陰結空幕宵月皓
中聞美人戒裳服端飾相招攜簪玉出北房鳴金

步南階欄高砢響發極長杵聲哀微芳起兩袖輕
汗染雙題紈素旣已成君子行未歸裁用笥中刃
縫爲萬里衣盈筐自余手幽絨候君開腰帶準晴
昔不知今是非

衡紀玉衡星也晷日景也莎鷄一名促織一名
蟋蟀一名絡緯寒蟬蟬屬戒備也簪玉首飾也
鳴金佩飾也社禱帛之質也註云題額也
兩人對爲之故曰雙憑意卽杵之兩頭也

謝靈運

杳杳日西頽漫漫長路迢登樓爲誰思臨江遲來



瑤華蘭蕊想
言供客之具

五臣殊作舊

客與我別所期期在三五夕
園景早已滿
佳人殊未適
卽事怨
睽攜感物方
懷戚孟夏非
長夜
晦明如歲隔
瑤華未堪折
蘭蕊已屢摘
路阻莫贈問
云何慰離析
搔首訪行人
引領冀良覿

三五十五日也瑤華麻之花其色白故曰瑤華
辭曰折疏麻兮瑤華將以遺乎離居時孟夏未
花故未堪折蘭若蘭之秀也摘之亦欲以贈遠
也纂註曰瑤華客所作詩也蘭若已所作詩也
客未至故不得賞其所作已詩已成故云屢摘
但路阻不得贈也行人走路之人冀其得見也

田南樹園激流植援五言樹立也引流水
種木爲援援箭上

謝靈運

甚深奇敏
多有次第熟注
恰好
韵趣出洽

五臣亦作丘

若園中作中

樵隱俱在山
由來事不同
非一事
養病亦園中
園中屏氛縹
清曠招遠風
卜室倚北阜
啓扉面南江
激澗代汲井
插槿當列壙
羣木旣羅戶
衆山亦當窓
靡迤趨下田
退遜瞰高峯
寡欲不期勞
卽事罕人功
唯開蔣生徑
未懷求羊蹤
賞心不可忘
妙善冀能同

善當作對
五臣曰作岫

五臣能作皆

晉胡孔明有言樵者在山隱者亦在山
在山則同所以
在山則異
言樵與隱以異意而
同在山則病者以異事而亦同在山也
卽事卽此營植之事也
三輔決錄曰蔣生名翊隱杜陵舍中
開三徑唯羊仲求仲從之遊
二仲皆性廉
逃名郭象曰妙善同故無往而不冥
能同者同於蔣生也



此正是寂寞絕
子誠是心寂寞
未為雀是寂寞
寔
正是古今正是
戲謔根本讀書

以生撰佳正是
小樂本已

少陵詩洞庭虛
應空潭此意

五臣澤作澤

○ ○ 齋中讀書

謝靈運

如與世遠已入仙品以搜造物心忘亦復微

昔余遊京華未嘗廢丘壑矧乃歸山川心跡雙寂
寞虛館絕諍訟空庭來鳥雀臥疾豐暇豫翰墨時
間作懷抱觀古今寢食展戲謔既笑沮溺苦又哂
子雲間執戟亦以疲耕稼豈云樂萬事難並催達
生幸可託

觀古今即讀書也戲謔樂也即下笑沮溺哂子
雲是也漢書曰王莽以符命自立欲絕其源以
神前事而甄豐子尋劉歆子棻復戲之莽誅豐
父子投棻四裔驛所連及便收不請時楊雄枝

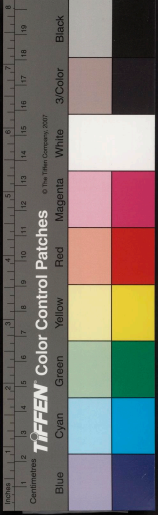
書天祿閣使者欲收雄雄恐不免從閣上自投
幾死京師語曰惟寂寞自投於閣又夏侯湛
誅曰執戟疲楊以子
雲為郎執戟宿衛也

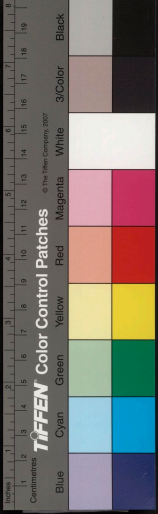
石門新營所住四面高山迴溪石瀨茂林脩

竹 五言

謝靈運

躋險築幽居披雲臥石門苔滑誰能步葛弱豈可
捫嫋嫋秋風過萋萋春草繁美人遊不還佳期何
由敦芳塵凝瑤席清醕滿金樽洞庭空波瀾桂枝
徒攀翻結念屬霄漢孤景莫與諶循濯石下潭仰





大遼詩

看條上後早聞夕颺急晚見朝日暎崖傾光難留
 林深響易奔感往慮有復理來情無存庶持乘日
 用以慰營覓匪為衆人說冀與智者論

捫持也美人友也醕酒也楚辭曰洞庭波兮木
 葉下攀桂枝兮聊淹留謂時已秋而尚淹留於
 彼也謾言也風以暮急故云夕颺暎者日初出
 時光今山林深澗故雖早其風如夜雖晚見日
 如初出光也光難留應朝日向響易奔應夕颺
 句有復言迴復無已也無存無所繫著也持乘
 日用謂持此理來情

雜詩 五言

王微

字景玄少好學無不通覽善屬文能
 書宋時舉秀才素無官情微並不就

在子子孫致
 有不住其發
 趨歟其詩旨
 意後彼脫胎

濃古有餘味

似插近子處

思婦臨高臺長想憑華軒弄絃不成曲哀歌送苦
 言箕箒晉江介良人處鴈門詎憶無衣苦但知狐
 白溫日關牛羊下野雀滿空圍孟冬寒風起東壁
 正中昏朱火獨照人抱景自愁怨誰知心曲亂所
 思不可論

箕箒婦人所執以事夫者狐白以狐肘之白毛
 為裘也詩曰日之夕矣牛羊下來言牛羊與野
 雀皆有匹偶而已獨孤也東壁星名十月
 則日昏時見於南故云中昏傷歲暮也

○ 數詩

五言從一為首累
 至十以為文也

鮑照 亦乃是文人弄筆



一身仕闕西家，族滿山東。二年從車，駕齋祭甘泉宮。三朝國慶畢，休沐還舊邦。四牡曜長路，輕蓋若飛鴻。五侯相餞送，高會集新豐。六樂陳廣坐，組帳揚春風。七盤起長袖，庭下列歌鐘。八珍盈彫俎，綺肴紛錯重。九族共瞻遲，賓友仰徽容。千載學無就，善宦一朝通。

甘泉宮漢武帝所築祈祭之所愚按成帝時楊雄從祀甘泉有甘泉賦今用此自比楊雄也三朝謂正朝歲之朝月之朝日之朝也休沐止息也四牡四馬也五駕漢成帝封諸舅王譚等為五侯言貴戚也新豐邑名六樂六代之樂組綬類繫帳者七盤亦名瞻遲相瞻而待也

詠月城西門廡中

五言廡公府也時昭為秣陵令

鮑昭

宛是乃運以音運送此詩也

此起是唐人扇對格善拙作見

新句

五言惟作入

五言發作鏡

五言臺作壹

始出西南樓，織織如玉鈎。未映東北墀，娟娟似蛾眉。蛾眉蔽珠櫳，玉鈎隔瑣窻。三五二八時，千里與君同。夜移衡漢落，徘徊帷戶中。歸華先委露，別葉早辭風。客游厭若辛，仕子倦飄塵。休澣自公日，宴慰及私辰。蜀琴抽白雪，郢曲發陽春。看乾酒未闕，金臺啓夕淪。迴軒駐輕蓋，留酌待情人。

衡玉衡也漢天漢也夜久衡漢皆沒而月猶於帷中徘徊也落華向本故曰歸華下離枝故曰



映鍊

別休靜休沐也，相如工琴而居蜀，故曰蜀琴。鄧中善歌，故曰鄧曲。金壺賸刻漏，水者淪，小波也。始出尚書省。五言，既時兼尚書殿中郎，齊明帝輔政，復兼諮議，領記室。

謝朓

詞稍展以非驚人志之勝品。

惟昔逢休明，十載朝雲陛。旣通金閨籍，復酌瓊筵醴。宸景厭照臨，昏風淪繼體。紛虹亂朝日，濁河穢清濟。防口猶寬政，餐茶更如薺。英袞暢人謀，文明固天啓。青精翼紫軼，黃旗映朱邸。還覩司隸章，復見東都禮。中區咸已泰，輕生諒昭洒。趨事辭宮闕，載筆陪旌棨。邑里向疏蕪，寒流自清泚。衰柳尚沈沈，凝露方泥泥。零落悲友朋，歡娛讎兄弟。旣秉丹石心，寧流素絲涕。乘此終蕭散，垂竿深澗底。

酒中蝦洗
以上述性事以
與容應以下乃
志波有風致

五臣乘作因
終作滑

沈凝露方泥泥，零落悲友朋。歡娛讎兄弟，旣秉丹石心。寧流素絲涕，乘此終蕭散。垂竿深澗底。

休明謂齊武皇時也。漢書注曰：金閨籍爲二尺竹牒，記其年紀名、字、物、色，懸之官門，案省相應乃得入。漢書曰：楚元王敬禮穆生，生不嗜酒，常爲穆生設醴，通金籍謂爲殿中郎，酌醴謂領記室也。厭照臨謂武皇崩也。昏風謂鬱林王昭業也。防口本苛政。英袞謂明帝也。泰二公服明帝時爲尚書令也。人謀謂大后廢鬱林而立明帝也。齊水德，故言青精軼車輪，天子車紫蓋，故云紫軼。諸侯王朱戶，故云朱邸。東漢光武初爲司隸校尉，三輔官吏見更始，將皆冠幘衣婦人衣，大爲長安笑。見司隸官屬皆相視喜，復見漢官威儀，此以光武比明帝也。輕生謂下人也。趨事載筆，善注謂出殿中爲記室也。五臣以將歸

詞聲景好

文選清言

邑里故辭宮闕。此句宜在陪旌祭之下。而反在上者。遂文之便也。祭戟也。列戟於門也。泥泥。沾濡貌。素絲。薄墨于見練絲而流爲其。可以黃可以黑也。言已不爲所移也。

直中書省。五言。時眺轉中書郎。直謂宿禁中以備非常也。

謝眺

謝眺

紫殿肅陰陰。彤庭赫弘敞。風動萬年枝。日華承露掌。玲瓏結綺錢。深沉映朱網。紅藥當階翻。蒼苔依砌上。茲言翔鳳池。鳴珮多清響。信美非吾室。中園思偃仰。朋情以鬱陶。春物方駉蕩。安得凌風翰。聊忝山泉賞。

萬年木名。晉薛林園有萬年樹十四株。云露掌。漢武帝所作。起高臺爲仙人形。以掌承盤。盤承露也。綺錢窓。四面作綾綺連錢也。網綺文鏤也。紅藥。芍藥也。鳳池中書省也。駉蕩。施散也。

觀朝雨。五言。

謝眺

謝眺

朔風吹飛雨。蕭條江上來。既灑百常觀。復集九成臺。空濛如薄霧。散漫似輕埃。平明振衣坐。重門猶未開。耳目暫無擾。懷古信悠哉。戢翼希驥首。乘流畏曝鯉。動息無兼遂。岐路多徘徊。方同戰勝者。去翦北山萊。

訣浪又懷宗訣
進又畏禍此既
謂無兼遂

文選論注

卷十五

詩

雜詩

三十五





五言尚作傲

語淡而遠

五言尚作傲

八尺曰常，百常言高也。九成九層也。驥首謂龍奮躍也。龍門之水，魚上者則為龍，不得上者曝鯁水次。此因雨而自喻也。動息猶出處也。子貢曰：吾入見夫子之義，則祭之，出見富貴又榮之。兩者戰於胸中，而夫子之義勝。故云戰勝萊草也。詩曰：北山有萊。郡內登望。五言，謝朓為宣城郡守也。

謝朓

借問下車日，匪直望舒圓。寒城一以眺，平楚正蒼然。山積陵陽阻，溪流春穀泉。威紆距遙甸，巉岫帶遠天。切切陰風暮，桑柘起寒煙。悵望心已極，愴怳竟屢遷。結髮倦為旅，平生早事邊。誰規鼎食盛，寧

夏狐白鮮，方弃汝南諾。言稅遼東田。

望舒，月御言下車以來非止一月矣。楚叢木名。陵陽，山名。春穀，水名。甸，甸服也。旅客也。事邊戎馬之事也。續漢書曰：汝南太守南陽宗資，任刑。范滂時人謠曰：汝南太守范孟博，南陽宗資主畫諾。魏志曰：管寧聞公孫度令行海外，遂至遼東。此言欲弃太守之職而耕於海外也。

和伏武昌登孫權故城

五言，伏曼容為大司馬諮議參軍，出為武昌太守，孫權都在此郡。謝朓問曼容有作遂遙和之。

謝朓 典錄王按

炎靈遺劔璽，當塗駭龍戰。聖期缺中壤，霸功興富縣。鵠起登吳山，鳳翔陵楚甸。衿帶窮巖險，帷帟盡

盛陳往事語錄而法結頗似賦

文選論注

卷十五

詩

雜詩

三十六

謀選北拒溺駮鑣西龕收組練江海既無波俯仰
 流英盼裘冕類禋郊卜揆崇離殿鈞臺臨講閣樊
 山開廣謠文物共歲裝聲名且蔥蒨三光厭分景
 書軌欲同薦參差世祀忽寂寞市朝變舞館識餘
 基歌梁想遺轉故林衰木平荒池秋草徧雄圖悵
 若茲茂宰深遐眺幽客滯江臯從賞乖纓弁清扈
 阻獻酬良書限聞見幸籍芳音多承風采餘綯于
 役倘有期鄂渚同游衍

突靈漢也遺劍靈失位也漢制皇太子即位中黃門以高祖斬蛇寶劍授之當塗魏也獻帝時

白馬令李雲止書曰許昌氣見於當塗高帝塗而高大者魏也當代漢孫氏初起於吳後部武昌武昌楚地也惟齊帷幄也謀選謀臣之選也北距謂御曹操西龕謂敗劉備也溺駮鑣謂戰時相殺血流溺馬也一云魏阻江淮溺者言難渡也組練以組爲甲被練爲甲裏也流英盼將圖中原也爽冕祭服禋郊祭名卜揆卜宅其地以建都也鈞臺樊山皆孫權行樂之地所謂離殿也葦蕪蔥蒨盛也三光日月星之光分景謂分棟也薦獻也纓弁衣冠也不得同於衣冠之列幽容自謂也纓弁衣冠也不得同於衣冠之列也良書謂伏詩也墨子獻書惠王王受而讀之曰良書也五臣以良書爲先王典籍非也芳音曼容寄言綯美也于役行役也毛詩曰君子于役不知其期鄂渚武昌地

和王著作八公山詩

五言著作王融也八公山謝玄破苻堅處融有



孟臣呼作于

玄暉亦若球

然比康樂較響

春秀秋場明吳

程提未作對然

洽之却亦有致

文選清言

作故和之淮南子曰淮南王安養士數千
人中有高才蘇非李上左吳陳由伍被雷
被毛被晉昌為人公神仙傳曰雷被誣告
安謀反人告公曰安可以去矣乃與登山
即日升天安與入公
所踐之馬跡存焉

謝朓

二別阻漢坻雙嶂望河漢茲領復噴坳分區莫淮
服東限琅瑯臺西距孟諸陸阡眠起雜樹檀欒蔭
脩竹日隱澗凝空雲聚岫如復由沒眺樓雉遠近
送春日我州昔亂華素景淪伊穀卽危賴宗袞微
管寄明牧長蛇固能翦奔鯨自此曝道峻芳塵流

業遙年運倏平生仰令圖吁嗟命不淑浩蕩別親
知連翩戒征軸再遠館娃宮兩去河陽谷風煙四
時犯霜雨朝夜沐春秀良已彫秋場庶能築

二別大別小別二山雙嶂東西二嶂言入公山
之莫淮水猶二別雙嶂之鎮河漢也孟諸澤名
阡眠密茂貌檀欒美也戎州秦符堅也晉以金
德王故云素景伊穀二水名言晉去洛陽而渡
江也宗袞謝安也一云指王導融與導同宗故
云宗袞明牧謝玄也時為兗州刺史同破符堅
故云明牧徵管謂晉無王謝猶齊之無管仲也
長蛇奔鯨喻符融符堅也征軸行車館娃宮吳
地河陽谷石崇別業所在謂生平行屢處也
春秀已彫謂已老也秋場能築欲告老歸也

和徐都曹

五言都曹郎徐勉也
昧且出新渚詩故和之

文選論主

卷十五

詩

雜詩

三十八



大是淺調只日
風雨語佳耳

比茂先情詩能
更嬌語史處但
漸入纖巧方意
稍新

五注班作圖

五注班作飛
故心二字巧甚
善平生作生
平心人作人
心

非官俗不避諱
是佳意但涉解
說快覺味短

謝朓

宛洛佳遨遊。春色滿皇州。結軫青郊路。迥瞰蒼江流。日華川上動。風光草際浮。桃李成蹊徑。桑榆陰道周。東都已倣載。言歸望綠疇。

時都江東言宛洛者舉名都以況之也日華不可見以川上之動而見日華風本無光以草色之浮若風之有光也倣載始事也

○和玉主簿怨情五言主簿王季哲也此言婦人怨曠以自託

謝朓

掖庭聘絕國。長門失歡宴。相逢永靡蕪。辭寵悲班

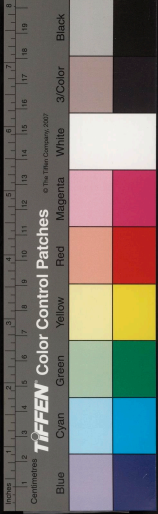
扇。花叢亂數蝶。風簾入雙燕。徒使春帶賒。坐惜紅裝變。平生一顧重。宿昔千金賤。故人心尚爾。故人不見。

掖庭後宮也聘絕國謂昭君嫁匈奴也長門陳皇后失寵所居之宮也古詩有上山採蘼蕪下山逢故夫班婕妤有團扇詠皆怨詩也數蝶雙燕言物皆有偶也除緩也一顧重謂一顧盼之恩不可得也千金賤謂千金之軀見弃也

和謝宣城五言和謝朓臥疾詩也

沈約

王喬飛鳧舄。東方金馬門。從宦非宦侶。避世不避



善善作朝

自然指意化米

五臣及作反

文選清言

喧。探余發皇鑒。短翮屢飛翻。晨趨游建禮。晚沐臥
 郊園。賓至下塵榻。憂來命綠樽。昔賢伴時雨。今守
 馥蘭蓀。神交疲夢寐。路遠隔思存。牽袖謬東汜。浮
 情及西崑。顧循良菲薄。何以儷瓊璠。將隨渤海去。
 刷羽泛清源。結句有欲附宣成景

後漢書曰王喬為葉令有神術每月朔望謂臺
 朝帝怪其來數而不見車騎密令太史伺之言
 其臨至有雙鳥飛來舉羅張之得一雙鳥詔尚
 方診視則所賜尚書官屬履也史記曰東方朔
 酒酣操地歌曰陸沉於俗避世金馬非官侶謂
 喬不避瑩謂朔也皇鑒天子鑒也短翮喻已短
 才也建禮門名尚書郎晝夜更直於此門內也
 後漢陳蕃不接賓唯徐稚來下一榻去則懸之

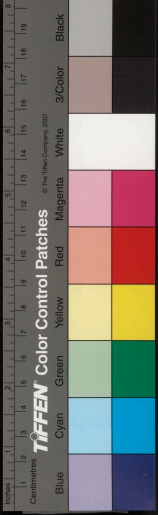
方暉園影近雅
 且無意味正如
 噴蠟耳
 善味作米

晉賢指謝安謝玄今守謂雅也蘭蓀香草以此
 德馨也東汜日出之所以喻少時西崑日入之
 所喻衰老也瓊璠謂謝詩也渤海海口也
 名象島所集之地喻已遠去自適也
 ○應王中丞思遠咏月五言
 沈約清猗絕飾那得不羨及一百

月華臨靜夜。夜靜滅氛埃。方暉竟戶入。圓影隙中
 來。高樓切思婦。西園游上才。網軒映珠綬。應門照
 綠苔。洞房殊未曉。清光信悠哉。

曹子建七哀詩曰明月照高樓。上有愁思婦。魏
 文帝集才士於鄴中西園詩曰逍遙步西園。升
 霞來明月軒。屋櫺刻鏤。詩年車中。王。詩年。本
 綺文曰網應門南門也





文選論言

冬節後至丞相第詣世子車中作五言 豫章王嶷齊太

祖第二子 薨贈丞相揚州牧長子廉爲世子約往弔之傷其聞寂還於車中作

沈約

廉公失權勢門館有虛盈貴賤猶如此泥乃曲池
平高車塵未滅珠履故餘聲賓階綠錢滿客位紫
苔生誰當九原上鬱鬱望佳城

廉公廉頗也潛夫論曰廉頗翟公再盈再虛故云有盈虛新論曰雞門周謂孟嘗君曰千秋萬歲後高臺已傾曲池已平謂無人遊賞也高車車蓋高立也珠履以珠飾履也史記曰春申君上客皆躡珠履未滅餘聲言未久也綠錢青苔也九原春秋晉卿大夫墓地所在也西京雜記

曲池平是浮語
是俊逸

沈約

曰夏侯嬰號滕公駕至東門馬鳴蹠不前以前脚踟地久之使卒掘地三尺所得石櫛卷銘曰佳城鬱鬱三千年見白日吁嗟滕公居此室滕公曰嗟乎天也吾其即安此乎遂葬焉

直學省愁臥五言 學省國學也齊帝即位遷約園子祭酒

秋風吹廣陌蕭瑟入南闈愁人掩軒臥高窓時動
扉虛館清陰滿神宇駿微微網蟲垂戶織夕鳥傍
欄飛纓珮空爲黍江海事多違山中有桂樹歲暮
可言歸

神宇供神之宇註謂華飾如神非也駿不明貌江海事謂隱逸也

輕妙之調正於
淡中浮越

聲浮華淡上近
飛

是唐初長安古
意公子行諸七
言四句出

以上俱是一句
亦覺方拙
不甚說明但略
點意甚含蓄有
味

六選清言

○ 詠湖中鴈

五言

沈約

白水滿春塘。旅鴈每迴翔。唼流牽弱藻。欵翮帶餘霜。羣動浮輕浪。單泛逐孤光。懸飛竟不下。亂起未成行。刷羽同搖漾。一舉還故鄉。

唼鳥食貌。鴈不巢而宿。故帶霜也。懸飛高飛也。亂驚起也。搖漾飛貌。故鄉鴈門也。

三月三日率爾成篇

沈約

麗日屬元巳。年芳具在斯。開花已布樹。流鶯復滿

枝。洛陽繁華子。長安輕薄兒。東出千金堰。西臨鴈鶩陂。游絲映空轉。高楊拂地垂。綠幘文照曜。紫燕光陸離。清晨戲伊水。薄暮宿蘭池。象筵鳴寶瑟。金瓶泛羽卮。寧憶春蠶起。日暮桑欲萎。長袂屢以拂。彫胡方自炊。愛而不可見。宿昔減容儀。且當忘情去。歎息亦何爲。

元巳上巳也。千金堰在洛陽城西。上有激水塢。鴈鶩陂在長安。承昆明池下流。此借兩都事也。綠幘龍貴之冠。漢書董偃入館陶公主家。因犯罪。第中。調上。綠幘傳鞶紫燕良馬名。伊水蘭池亦水。用兩都事。蘭池長安宮名。象筵簞也。楚辭曰。長袂拂面。善留客。彫胡菰米也。宋玉辭賦曰。主人





列選論詩

之。女爲臣。效影朝之。飯言美人。留客之。慙。主人也。宿昔。減容儀。謂比之。昔日。容光已。滅也。日。零。飢的。蜈。麗。蟹。將。軟。地。駘。臺。帝。亦。咬。叩。

[Faint bleed-through text from the reverse side of the page, including characters like '自', '衛', '始', '公', '又', '成', '大', '以', '所', '以', '用', '心', '最', '善', '大', '然', '資', '得', '其', '神', '若', '擬', '古', '詩', '則', '詩', '道', '自', '進', '首', '六', '句', '費', '力', '王', '輔', '口', '白', '近', '韻']

擬古詩十二首 五言

陸機 *絕唱不當和士衡後自苦身*

擬行行重行行

悠悠行邁遠，戚戚憂思深。此思亦何思，思君徽與音。音徽日夜離，緬邈若飛沈。王鮪懷河岫，晨風思北林。游子眇天末，還期不可尋。驚颺寒友信，歸雲難寄音。佇立想萬里，沈憂萃我心。攬衣有餘帶，循形不盈衿。去去遺情累，安處撫清琴。

徽美也，飛沈高下懸隔也。山有穴曰岫，王鮪魚名，居山穴中，其穴在河南小平山，晨風鳥名，詩

擬古自士衡始
可謂字效如
公，又成大
以所以用心最
善大然資得其
神若擬古詩則
詩道自進
首六句費力王
輔口白近韻

想萬里有餘帶
供變汚妙麗其
兩語係增出然
却佳撫琴稍作
妙不如加濃渾

原篇甚空淡此却稍更稍濃意六不淨已

以鳥喻婉有風度

文選清言

日鴻彼晨風鬱彼北林言各懷其所也塞絕也謂驚風之來絕其反信歸雲之去難以引音也纂註謂塞引也欲隨風寄音信乃為塞引而反與雲俱歸故難寄也。有餘帶言長也不盈矜言寬也。總言清寂也。去去遺情累謂弄所思之累而以琴自寬也。

擬今日良宴會

閒夜命歡友置酒迎風館齊僮梁父吟秦娥張女彈哀音繞棟宇遺響入雲漢四座咸同志羽觴不可算高譚一何綺蔚若朝霞爛人生無幾何為樂常苦晏譬彼伺晨鳥揚聲當及旦曷為恒憂苦守此貧與賤

迎風漢西京館也梁父吟張女彈皆樂府曲名列子曰韓娥之齊嘗歌假食既去而餘響繞梁三日不絕又曰薛談學詭於秦青辭歸青餞於郊衢撫節悲歌聲振林木響遏行雲何晨鳥猶也

擬迢迢牽牛星

昭昭清漢暉粲粲光天步牽牛西北廻織女東南顧華容一何冶揮手如振素怨彼河無梁悲此年歲暮跋彼無良緣耽焉不得度引領望大川雙涕如露露

漫六句亦緊切
政曉字摘得好
華紋字重

天步謂牛女行於天上也西北東南星之常分此言其隔闊耳素練也跋舉踵也耽視也

文選論主

卷十五

詩

雜擬

四十四



占淡可晴
無摸擬

清洒流動
可亞原篇
太似然彼
刺此

照攬雨語極狀
景之妙
甚長
繞曲房
際出景
兩語以拙妙

古詩云蘭生若
春陽涉冬
滋願言
情狀感四時
無期夜光
玄陰長嘆
稍念我狂

擬涉江采芙蓉

上山采瓊蕊，穹谷饒芳蘭。采采不盈掬，悠悠懷所歡。故鄉一何曠，山川阻且難。沈思鍾萬里，躑躅獨吟歎。

瓊蕊玉英也

擬青青河畔草

靡靡江蘿草，熠熠生河側。皎皎彼姝女，阿那當軒織。粲粲妖冶姿，灼灼美顏色。良人游不歸，偏棲獨隻翼。空房來悲風，中夜起歎息。

江蘿香草，似水薺，翹耀光色盛也。阿那柔順貌。

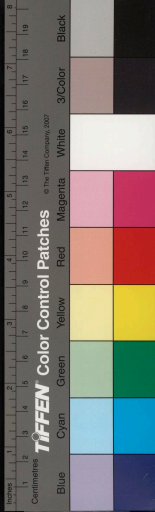
擬明月何皎皎

安寢北堂上，明月入我牖。照之有餘暉，攬之不盈手。涼風繞曲房，寒蟬鳴高柳。踟躕感物節，我行未已久。游宦會無成，離思難常守。

此詩舊註作閨中之什，案註謂仕宦不得志而思室家也。

擬蘭若生朝陽

嘉樹生朝陽，凝霜封其條。執心守時信，歲寒終不彫。美人何其曠，灼灼在雲霄。隆想彌年月，長嘯入



起兩語佳以疑
當應朝陽念味
自長

飛鷹引領望天末，譬彼向陽翹。

美人舊註謂夫也，纂註謂君也，雲霄天末，俱言遠也，翹，英之秀者，向陽翹，葵藿是也。

擬青青陵上柏

此傷所願不遂也。

冉冉高陵蘋，習習隨風翰。人生當幾時，譬彼濁水瀾。戚戚多滯念，置酒宴所歡。方駕振飛轡，遠遊入長安。名都一何綺，城闕鬱盤桓。飛閣纓虹帶，曾臺冒雲冠。高門羅北闕，甲第椒與蘭。俠客控絕景，都人驂玉軒。遨遊放情願，慷慨為誰歎。

翰，羽也。濁水，潢潦之水。纓，繞也。冒，覆也。極言其高也。椒，蘭室中塗飾也。絕景，馬名。

擬東城一何高

此明人官及時行樂也。

西山何其峻，曾曲鬱崔嵬。零露彌天墜，蕙葉憑林衰。寒暑相因襲，時事忽如頽。三閭結飛轡，大壘嗟落暉。曷為牽世務，中心若有違。京洛多妖麗，玉顏伴瓊鞋。閉夜撫鳴琴，惠音清且悲。長歌赴促節，哀響逐高徽。一唱萬夫歎，再唱梁塵飛。思為河曲鳥，雙遊澧水湄。

三閭，屈原也。結飛轡者，言將遠遊以求長生也。壘，老也。嗟落暉，歎日暮也。易曰：日昃之離，不鼓缶而歌，則大耋之嗟。凶，有違違其賞心之事也。瓊鞋，玉花也。促節，高徽，俱謂琴也。魯人虞公善

大隴瑤使覺古
慕感然而自自

三閭句持精
是謝賦和對
三彼時已如此
取巧



原作骨力強此稍涉虛假覺味感

亦二句淨脫胎

只演別經時一喜處處自佳第視原作曲歌不

同何以謂之擬

正北東南對峙

蟋蟀吟啼鳴微相得生際語却佳以其詩情又不離並耳

雅歌發聲動梁上塵河曲鳥鴛鴦也

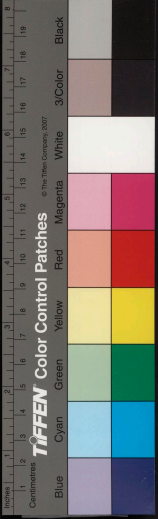
擬西北有高樓

高樓一何峻，迢迢峻而安。綺窓出塵冥，飛陛躡雲端。佳人撫琴瑟，纖手清且閑。芳氣隨風結，哀響馥若蘭。玉容誰得顧，傾城在一彈。佇立望日昃，躑躅再三歎。不怨佇立久，但願歌者歡。思駕歸鴻羽，比翼雙飛翰。
飛陞閣道也，日昃喻老年，歌者謂唱和之人。
擬庭中有奇樹

歡友蘭時往，迢迢匿音徽。虞淵引絕景，四節逝若飛。芳草久已茂，佳人竟不歸。躑躅遵林渚，惠風入我懷。感物戀所懼，采此欲貽誰。
虞淵日入之處，佳人謂友也。

擬明月皎夜光

歲暮涼風發，昊天肅明明。招搖西北指，天漢東南傾。朗月照閒房，蟋蟀吟戶庭。翩翩歸鴈集，嘒嘒寒蟬鳴。疇昔同宴友，翰飛戾高冥。服美改聲聽，居愉遺舊情。織女無機杼，大梁不架楹。



四愁以內為首
在平子已頗說
四邊何與為
與是屋下解屋
耳

領仲蒼苔興
不選

此諸作兼若士
箭之句字皆擬
只是代為之詞
蓋微效其休耳
細此心本甚似
然此之兼樂自
運被蒼物有骨
力稱有建安苦
神遺意

文選海言

招搖斗柄前星，嚙嚙小聲也。織女，大梁昏星名。有梁織之名，而無保杵架盤之實，喻人有相知之名，而無其用也。

擬四愁詩 七言凡四首 止此人選

張載

我所思兮在營州，欲往從之路阻脩。登崖遠望涕泗流，我之懷矣心傷憂。佳人遺我綠綺琴，何以贈之雙南金。願因流波超重深，終然莫致增永吟。

綠綺，司馬相如琴名。重深，阻險也。

擬古詩 五言

不處模模自有跌宕度我詞頑否

陶潛

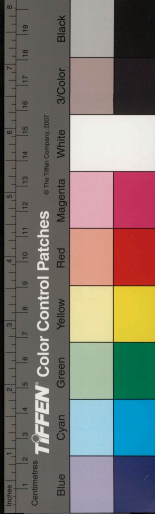
日暮天無雲，春風扇微和。佳人美清夜，遠曜辭且歌。歌竟長歎息，持此感人多。明明雲間月，灼灼葉中花。豈無一時好，不久當如何。

擬魏太子鄴中集詩八首 五言并序 魏太子曹丕也 鄴魏都也

此代當時 諸賢之意

謝靈運

建安末，余時在鄴宮，朝遊夕讌，究歡愉之極。天下良辰美景，賞心樂事，四者難并。今昆弟友朋，二三





文選流詩

諸彥共盡之矣。古來此媛，書籍未見。何者楚襄王時，有宋玉、唐景、梁孝王時，有鄒枚、嚴馬、遊者、美矣。而其主不文，漢武帝時，徐樂、諸才備應對之能，而雄猜多忌，豈獲晤言之適，不誣方將庶必賢於今日爾。歲月如流，零落將盡，撰文懷人，感往增愴，其

辭曰

此代玉自謂也。唐景、唐勒、景差並楚大夫，以辭賦見美。鄒枚、嚴馬、鄒陽、枚乘、嚴助、司馬相如也。猜忌謂武帝也。方將謂後人也。言後人必以戒今日為賢也。蓋既能文，又無猜忌，故賢也。

魏太子

魏文六無此言
頭起

五臣何作吳
結本魏元與
吳李書書來

百川赴巨海，眾星環北辰。照灼爛霄漢，遙裔起長津。天地中橫潰，家王拯生民。區宇既滌蕩，羣英必來臻。忝此欽賢性，由來常懷仁。況值眾君子，傾心隆日新。論物靡浮說，析理實敷陳。羅縷豈闕辭，窈窕究天人。澄觴滿金壘，連榻設華茵。急絃動飛聽，清歌拂梁塵。何言相遇易，此歡信可珍。

遙裔遠也。橫潰以水喻亂也。家王謂魏武也。羣英王粲、陳琳等也。羅縷列其條縷也。急絃急調也。飛聽謂感飛鳥來聽也。抱朴子曰：狐巴操琴，翔翕下聽。梁塵見陸機擬東城一何高詩。

王粲

文選論注 卷十五 詩 雜擬 四十九

雖不及七表公
張守節微百
仲宣氣格

善定作紀

西切靈果似乳
瓊第獨少跌宕
之氣

五注述作敘

五注述作達

家本秦川貴公子孫遭亂流寓自傷情多

幽厲昔崩亂桓靈今板蕩伊洛既燎煙函嶠沒無

像整裝辭秦川秣馬赴楚壤沮漳自可美客心非

外獎常歎詩人言式微何由往王宰奏皇靈侯伯

咸宗長雲騎亂漢南宛郢皆掃蕩排霧屬盛明披

雲對清朗慶泰欲重疊公子特先賞不謂息肩願

一旦值明兩並載遊鄴京方舟泛河廣綢繆清讌

娛寂寥梁棟響既作長夜飲豈願乘日養

版蕩詩篇鄭玄曰收反也反先王之道也蕩法
度廢弛貌伊洛東都燎煙遭董卓燒燬也函嶠

西京無像無道也赴楚壤避亂至荆州也沮漳
荆州之水非外獎言中心懷歸非外物所能勸
也詩曰式微式微胡不歸今衆欲歸無可往也
上宰魏武也重疊謂遇魏武父子也公子謂子
建明兩謂太子也易曰明兩作離莊子曰若乘
日之車而遊謂日出而遊日入而息也養樂也

陳琳

袁本初書記之士故述喪亂事多

本初袁紹也琳先
事之爲掌書記

皇漢逢迍邐天下遭氛慝董氏淪關西袁家擁河

北單民易周章窘身就羈勒豈意事乖已未懷戀

故國相公實勤王信能定登賊復覩東都輝重見

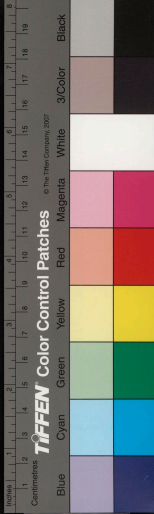
文選論注

卷十五

詩

雜擬

五十



立臣爛作朝
歌梁字乃三見
精病雷同

漢朝則餘生幸已多，
矧乃值明德，愛客不告疲，
飲讌遺景刻，夜聽極星爛，
朝遊窮曠黑，哀哇動梁埃，
急觴盪幽默，且盡一日娛，
莫知古來感。

述遠難也，易曰也，如遠知，單民孤身，謂琳也，周章惶懼，貌窘束也，相公魏武也，登賊虛名，食根日登，食節曰賊，喻董卓袁紹也，東都輝見謝眺始出尚書省詩，明德太子丕也，景刻漏也，動梁埃見陸機擬東賦，一何高詩，盪幽默盪滌其流，默之情也，古來感謂酒色，後漢楊秉曰，我有三不惑，酒色財也。

徐幹

少無宦情，有箕穎之心事，故仕世多素辭。

傅長詩清微此
心着定求何然
猶有聯到

五臣齊作泰

立臣仍作乃
尤高非一作乃
康樂本也建安
無此等句
立臣繁作經

伊昔家臨淄，
提攜弄齊瑟，
置酒飲膠東，
淹留憩高密，
此歡謂可終，
外物始難畢，
搖蕩箕穎情，
窮年迫憂慄，
未塗幸休明，
棲集建薄質，
已免負薪苦，
仍遊椒蘭室，
清論事究萬，
美話信非一，
行觴奏悲歌，
未夜繫白日，
華屋非蓬居，
時髦豈余匹，
中飲願昔心，
悵焉若有失。

臨淄齊地，提攜與朋友相攜也，膠東高密皆齊郡外物，世事也，牽於世事，所願遂不能畢也，箕穎所樂地也，繫繼也。

文選論注

卷十五

詩

雜擬

五十一



未見卓犖有奇

劉楨

卓犖偏人，而文最有氣，所得頗經奇。

卓犖高絕，偏人謂文才偏美於人也。纂註謂偏僻之人。

貧居晏里閭，少小長東平。河充當衝要，淪飄薄許
序。廣川無遺流，招納厠羣英。北渡黎陽津，南登宛
郢城。既覽古今事，頗識治亂情。歡友相解達，敷奏
究平生。矧荷明哲顧，知深覺命輕。朝遊牛羊下，暮
坐括搗鳴。終歲非一日，傳厄弄新聲。辰事既難諧，
歡願如今并。唯羨肅肅翰，繽紛戾高冥。

公幹不知此
頭

法
拉提得德理詞

應賜

晏安也。里閭，鄉曲也。獻帝遷於許，故得詩京廣川喻魏也。北渡從征袁紹也。南登從征劉表也。詩曰：雞棲于桀，日之夕矣，牛羊下來，搗雞棲之木，與桀同言。朝遊至暮，暮坐至明也。括至也。辰，事時事也。肅肅，羽聲高冥，高遠也。欲求貴仕也。

汝穎之士，流離世故，頗有飄薄之歎。

噉噉雲中鴈，舉翮自委羽。求涼弱水湄，逢寒長沙

渚。願我梁州時，緩步集穎許。一旦逢世難，淪薄恒

羈旅。天下昔未定，託身早得所。官渡厠一卒，烏林

預艱阻。晚節值衆賢，會同庇天宇。列坐廕華棖，金

五臣吳作涼



五日無愁之
愁作非

元瑜詩狂快此
六彷彿其音調
八詩中此景為
最落

起憂易

白首弄作奇

味必每眼不待
用何得止云有
憂生之嘆此似
未得情不甚似
陳思即非晉初
詩

文選清言

樽盈清醕始奏延露曲繼以闌夕語調笑輒酬答
朝諫無慙沮傾軀無遺慮在心良已斂

委羽北方山名言鴈寒暑往來喻賜亂離遷徙
也梁州頽詩皆魏分地官渡烏林皆魏武爭戰
之所賜皆同其事也衆賢王劉等也
延露曲名闌闌也謂繼夕而語也

阮瑀

管書記之任故有優渥之言

河○洲○多○沙○塵○風○悲○黃○雲○起○金○駟○相○馳○逐○聯○翻○何○窮○
已○憂○雲○惠○優○渥○微○薄○攀○多○士○念○昔○渤○海○時○南○皮○戲○
清○泚○今○復○河○曲○遊○鳴○篋○泛○蘭○汎○躡○步○陵○丹○梯○並○坐○

侍君子妍談既愉心哀弄信睦耳傾聒係芳醕酌
言豈終始自從食萃來唯見今日美

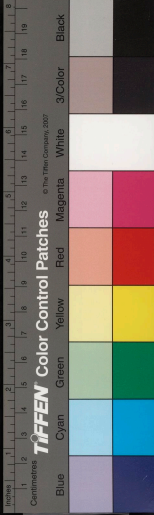
沙塵黃雲喻亂也金羈飾馬羈也慶雲喻魏武
也南皮屬渤海郡魏文之所遊也魏都近河沙
云河曲葭笛也并拂塵階也醕醕皆酒係續也
酌言豈終始言宴樂無休息也食萍天子宴諸
侯之詩今日美指河曲遊為美也
已自預嘉賓以來惟此遊為美也

平原侯植

公子不及世事但美遊遊然頗有憂生之嗟

朝遊登鳳閣日暮集華沼傾柯引弱枝攀條摘蕙
草徒倚窮騁望目極盡所討西顧太行山北眺耶





鄆道平衢脩且直。白楊信裊裊。副君命飲宴。歡娛
寫懷抱。良遊匪晝夜。豈云晚與早。衆賓悉精妙。清
辭灑蘭藻。哀音下廻鶴。餘哇微清昊。中山不知醉。
飲德方覺飽。願以黃髮期。養生念將老。

弱枝柳也。徒倚行貌。副君太子也。韓子曰。師曠
奏清徵。玄鶴二八集於廊門。故云廻鶴。列子曰。
薛淡學謳於秦。青鸞過行雲。故云微清昊。中山
出美酒。一醉千日。言飲中山酒。不如飲魏德也。

傲曹子建樂府白馬篇

五言。述游俠
不分義之事。

袁淑

字陽源。陳郡陽夏人。好屬文。宋彭城
王起爲祭酒。遷左軍率。及兇殍行。集

逆。放諫
見害。

西叶韻光
影節投節正中
不生稍積意

西叶韻光
影節投節正中
不生稍積意

劔騎何翩翩。長安五陵間。秦地天下樞。八方湊才
賢。荆魏多壯士。宛洛富少年。意氣深自負。肯事郡
邑權。籍籍關外來。車徒傾國鄜。五侯競書幣。羣公
亟爲言。義分明於霜。信行直如弦。交歡池陽下。留
宴汾陰西。一朝許人諾。何能坐相捐。影節去函谷。
投珮出甘泉。嗟此務遠圖。心爲四海懸。但營身意
遂。豈校耳目前。依烈良有聞。古來共知然。

五陵。漢時帝陵。豪傑所居。秦地。卽長安也。五侯
貴戚也。競書幣。爭納交也。亟爲言。爲延譽也。池
陽。汾陰。游俠歡宴之地。影與標同。謂死節
也。投珮去官也。影節投珮。正許人諾也。

視前首肯力致
通劫而典朕不
及前類士研此
類本冲

文選滄言

傲古 五言

袁淑

許此倦遊士，本家自遼東。昔隸李將軍，十載事西戎。結車高闕下，極望見雲中。四面各千里，從橫起嚴風。寒燠豈如節，霜雨多異同。夕寐北河陰，夢還甘泉宮。勤役未云已，壯年徒爲空。迺知古時人，所以悲轉蓬。

詩問也。李將軍李廣也。高闕山也。雲中郡名。俱在邊遠。甘泉近西京山也。轉蓬見曹植雜詩。

擬古二首 五言

劉鑠

字休玄，宋文帝第四子，爲前平穆王少好學，有文才。元兗缺立，以爲中軍將軍。世祖入討，歸世祖，進侍中。司空，後以藥內食中，毒殺之。

擬行行重行行

眇眇陵長道，遙遙行遠之。回車背京里，揮手從此辭。堂上流塵生，庭中綠草滋。寒蠶翔水曲，秋兔依山基。芳年有華月，佳人無還期。日夕涼風起，對酒長相思。悲發江南調，憂委子衿詩。臥覺明燈晦，坐見輕紈縑。淚容不可飾，幽鏡難復治。願隨薄暮景，照妾桑榆時。

妾意難成，要不可失之。鐵心有古詩，易墻壁，驅運自如。

比士漸可謂青出于藍

文選滄言

卷十五

雜擬

五十五



半字半虛士
正是唐律兩祖
五臣為作謂
以此便佳
味乃更長

風冒三卷功

景語甚濃情

氣勁而音奇
响而語隨可合
金石字狀風雷

文選清詩

寒蟬水鳥淮南子曰免走歸窟寒蟬翔水言各
愛其生也江南調採蓮曲也子衿詩歎無音也
桑論時喻
老年也

擬明月何皎皎

落宿半遙城浮雲藹層闕玉宇來清風羅帳延秋
月結思想伊人沈憂懷明發誰為客行久屢見流

芳歌河廣川無梁山高路難越

落宿謂星落也沈憂懷明發
謂懷憂於心自夜至旦也

和琅邪王依古亦擬也

王僧達

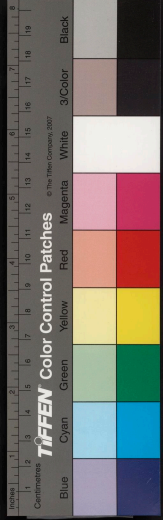
少年好馳俠旅宦遊關源既踐中古跡聊訊興亡
言隆周為蕞澤皇漢成山樊久沒離宮地安識壽
陵園仲秋邊風起孤蓬卷霜根白日無精景黃沙
千里昏顯軌莫殊轍幽塗豈異竟聖賢良已矣抱
命復何怨

關源關中河源也
山樊山林也

擬古三首

幽井重騎射少年好馳逐藍帶佩雙鞬象弧揮彫

文選論注卷十五詩雅擬五十六





文選潘岳

服歌肥春草短飛鞞越平陸朝遊鴈門上暮還樓
 煩宿石梁有餘勁驚雀無全且漢虜方未和邊城
 屢翻覆留我一白羽將以分虎竹

五巨虎作符

幽并二州名氈布以氈為佩帶也韃盛弓者象
 服以象飾弓也彫服盛矢器飛鞞走馬也闕子
 曰宋景公使工人為弓九年乃成景公援弓東
 面而射矢踰於西霜之山集於彭城之東其餘
 力逆勁猶飲羽於石梁世紀曰羿與吳賀遊賀
 便羿射雀羿曰生之乎殺之手賀曰射其左目
 羿誤中右目羿首而媿終身不忘白羽箭也
 虎竹符也漢制郡國銅虎符三竹使符五

魯客事楚王懷金襲丹素既賀主人恩又蒙令尹
 顧日晏罷朝歸與馬塞獨路宗黨生光華賓僕遠

將還視前篇稍
 有故可消之說
 祝自誇也
 善與作鞍

善河作絕

傾慕富貴人所欲道得亦何懼南國有儒生迷方
 獨淪誤伐木清江涓設置守竟免

魯客假設言也襲服也儒生自謂也伐木詩篇
 燕朋友故舊也罽網也竟免枝免也設網守免
 善註謂懷德待祿恩謂即列子宋人見免
 觸株抱林而守免者也正應迷方淪誤意

十五諷詩書篇翰靡不通弱冠叅多士飛步遊秦

宮側觀君子論預見古人風兩說窮舌端五車推

筆鋒羞當白璧賜恥受聊城功晚節從世務乘障

遠和戎解佩襲犀渠卷裘奉盧弓始願力不及安

知今所終

山賦中神氣自
 振

兩語特精峭然
以人文則佳若
詩則漢風度長
乃妙乎
味叶韻末

儘看悲彫琢然
字乃跌宕頓自
近取也
行月甚巧第微
變生

起兩語峻俊下
六句窮唐詩
風吹早雁日
度河飛

代君子有所思 五言

胡風吹朔雪，千里度龍山。
集君瑤臺裏，飛舞兩楹前。
茲辰自爲美，當避艷陽年。
艷陽桃李節，皎潔不成妍。

龍山，連龍之山在北方。

鮑昭

學劉公幹體 五言

多士朝臣也，兩說魯仲連。一說新垣行不帝，秦
垂說下聊城也。一云始末也。莊子曰：惠施其書
五車，白璧楚王以白璧聘莊子也。聊城功田單
既下聊城，欲爵仲連，仲連逃之海上也。陣邊也
佩文服，犀渠甲也。表書衣盧弓。劉公幹乘朝
征伐之弓，謂弄文事從武業也。

西山登雀臺，東下望雲闕。
層閣肅天居，馳道直如髮。
繡甍結飛霞，璇題納行月。
築山擬蓬壺，穿池類溟渤。
選色遍齊代，徵聲叩越越。
陳鐘陪夕讌，笙歌待明發。
年貌不可還，身意會盈駝。
蟻壤漏山河，絲淚毀金骨。
器惡含滿歎，物忌厚生沒。
智哉衆多士，服理辨昭昧。

雀臺，郭中銅雀臺也。馳道，閣道也。鸞屋簷，題椽頭也。蓬壺，海中神山。蓬萊，方壺也。溟渤，海也。齊





文選

五十六

代印華言地之極遠也。蟻壤蟻穴也。蟻穴甚微，能使山河為之漏也。傅咸口銘曰：蟻孔潰河，涸穴傾山，絲淚如絲之淚，亦言微也。毀金骨，即鑄金銷骨也。器歌器家語曰：孔子觀於歌器，曰：虛則歌，中則正，滿則覆。明君以為至誠，厚生厚於養生者，服齊也。

傲古

范雲

寒沙四面平，飛雪千里驚。風斷陰山樹，霧失交河城。朝驅左賢陣，夜薄休屠營。昔事前軍幕，今逐嫖姚兵。失道刑既重，遲留法未輕。所賴今天子，漢道日休明。

四句純是序律
失字尤是詩眼
善駁作馳

陰山匈奴之山，交河邊城之河也。河水分流繞城下，故謂交河也。左賢休屠皆匈奴王號。前軍李廣也。嫖姚霍去病也。失道失行軍之道，遲留稽遲不赴期會也。

吳道雜體詩三十首 五言 并序

夫楚謠漢風，既非一骨，魏製晉造，固亦二體。譬猶

藍朱成彩，雜錯之變無窮。宮商為音，靡曼之態不極。故蛾眉詎同貌，而俱動於兔。芳草寧共氣，而皆悅於菟。不其然歟。至於世之諸賢，各滯所迷，莫不論甘而忌辛，好丹而非素。豈所謂通方廣恕，好遠

文選論主

卷十五

詩

雜擬

五十九

詞前古語東漢
時茶
鴨
調
滿
數
十
過

不^乃更^覺意
甚^甚矣
老杜送遠祖
可見古人用化之

五^五君君在句
作君行天一
淚

清微無^無難不
若似李然詩却
佳

五^五君製作友

兼愛者哉及公幹仲宣之論家有曲直安仁士衡
之評人立矯抗况復殊於此者乎又貴遠賤近人
情之常重耳輕目俗之恒蔽是以邯鄲託曲於李
奇士季假論於嗣宗此其效也然五言之興諒非
復古但關西鄴下既已罕同河外江南頗為異法
故玄黃經緯之辨金碧浮沈之殊僕以為亦合其
美並善而已今作三十首教其文體雖不足品藻
淵流庶亦無乖商榷云爾

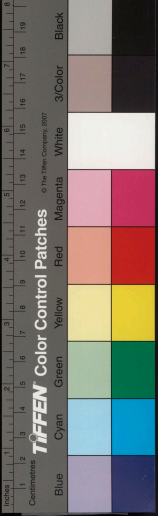
古離別

遠○與○君○別○者○乃○至○鴈○門○關○黃○雲○蔽○千○里○遊○子○所○時
還○送○君○如○昨○日○簷○前○露○已○圓○不○惜○蕙○草○騰○所○悲○道
里○寒○君○在○天○一○涯○妾○身○長○別○離○願○一○見○顏○色○不○異
瓊○樹○枝○兒○絲○及○水○萍○所○寄○終○不○移
瓊○樹○玉○樹○也○出○崑崙○山○人○不○得○見○故○以○為○此
兒○絲○附○於○槐○萍○依○水○以○比○婦○人○託○於○夫○也

李都尉陵

從^從輝

尊○酒○送○征○人○踟○躕○在○親○宴○日○暮○浮○雲○滋○握○手○淚○如
露○悠○悠○清○川○水○嘉○魴○得○所○薦○而○我○在○萬○里○結○髮○不
相○見○袖○中○有○短○書○願○寄○雙○飛○燕



此班稱者已相
然觀點得好六
不失古意調和
而活潑正是全
作

比芙蓉池作
較差是以明時
有慕德然其味
更正不易及

陳思不若何
披素瑣此銘華

陳思不若何
披素瑣此銘華

文選游詩

靈積雪也雪初作未成花圓如稷粒也魴魚名
得所薦得其所處也蒸春時南飛故欲寄之

班婕妤 詠扇

綉扇如圓月出自機中素畫作秦王女乘鸞向煙
霧彩色世所重雖新不代故竊愁涼風至吹我玉
階樹君子恩未畢零落在中路

列仙傳曰秦繆公女弄玉能吹簫作鳳
鳴後隨鳳乘仙去畫此於扇慕之也

魏文帝石

遊宴才思過之但風骨稍弱耳

置酒坐飛閣道遙臨華池神飈自遠至左右芙蓉
披綠竹夾清水秋蘭被幽涯月出照園中冠珮相

追隨客從南楚來爲我吹參差淵魚猶伏浦聽者
未云疲高文一何綺小儒安足爲肅肅廣殿陰雀
聲愁北林衆賓還城邑何以慰吾心

冠珮同遊諸人也參差洞簫也淵魚伏
浦謂遊魚出聽音樂也廣殿陰暮也

陳思王植

贈友

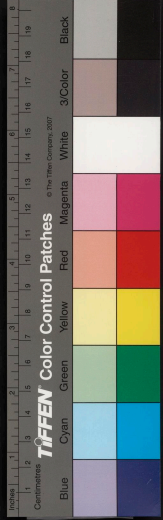
君王禮英賢不佞千金璧雙闕指馳道朱宮羅第
宅從容冰井臺清池映華薄涼風盪芳氣碧樹先
秋落朝與佳人期日夕望青閣褰裳摘明珠徙倚
拾蕙若眷我二三子辭義麗金牘延陵輕寶劍李

文選論

卷十五

詩 雜擬

六十一





文選注

子重然諾處富不忘貧有道在葵藿

葵藿也冰井臺在銅雀臺北下有清池薄草木叢生也二三子丁儀王粲等也金釧美飾也延陵吳季札也聘上國心許徐君所佩劍乃還徐君死挂劍於樹季布楚人楚諺曰得黃金百不如得季布諾此以友誼廣二三子也葵藿取其傾心向日也

劉文學禎感遇

蒼蒼山中桂團團霜露色霜露一何緊桂枝生自直橘柚在南國因君爲羽翼謬蒙聖主私託身文墨職丹彩旣已過敢不自彫飾華月照方池列坐金殿側微臣固受賜鴻恩良未測

劉頌李康時劉頌作意善下國作圖

有建安風骨而少遜者唯往太

善結作若

善二作三

桂不以霜露而變言能自立也橘柚無羽翼則不能自致矣此自比也羽翼謂延聲譽也聖主親文也丹彩恩遇也

王侍中粲懷德

伊昔值世亂秣馬辭帝京旣傷蔓草別方知杖杜情峭函復丘墟冀闕緬縱橫倚棹汎涇渭日暮山河清懸蟀依霜野嚴風吹枯莖鶴鶴在幽草容子淚已零去鄉二十載幸遭天下平賢主降嘉賞貂服玄纓侍宴出河曲飛蓋遊鄴城朝露竟幾何忽如水上萍君子篤惠義柯葉終不傾福履旣所

文選論注

卷十五

詩

雜擬

六十二



文選注

緩千載垂令名

詩曰野有蔓草思恩遇也又曰有杖之杜其葉
萋萋蔽於行旅也野黍幽草非蟋蟀鶴鷄所憑
今依於此喻已無所棲也賢主魏武也金貂侍
中服朝露幾何歎時促也柯葉不傾誓酬恩也

稽中散康

曰余不師訓潛志去世塵遠想出宏域高步超常

倫靈鳳振羽儀戡景西海濱朝食琅玕實夕飲玉

池津處順故無累養德乃入神曠哉宇宙惠雲羅

更四陳哲人貴識義大雅明庇身莊生悟無爲老

氏守其真天下皆得一名實久相賓咸池饗爰居

慮慮總太多

鐘鼓或愁辛柳惠善直道孫登庶知人寫懷良未
遠感贈以書紳

不師訓不受師訓也康幽憤詩曰不師不訓故
擬言之順處卽莊子安時處順也雲羅舊註謂
宇宙之惠如雲之羅列四布於表未安恩謂羅

網羅也宇宙之惠本自曠然而網羅之設更復
四布人當知趨避故下卽哲人云云大雅卽明

哲保身之詩也得一應老氏老子曰天得一以
清地得一以寧侯王得一以爲天下正也名實

應莊生莊子曰名者實之實成池黃帝樂爰居
海鳥莊子曰海鳥止於魯郊魯侯觴之奏九韶

其太牢鳥眩視憂愁三日而死康憂憤詩曰昔
榭柳下兮愧孫登康初採藥山中見隱者孫

登登曰子才多識寡難乎免於今之世也

阮步兵籍

文選論主卷十五 詩 雜俎 六十三

真滴米道文章
六是好
美寄洋字

平原又多累句
故以拙筆按之

五臣駢作駢

此意却是指出

想。蕙。質。銷。憂。非。萱。草。未。懷。寄。夢。寐。夢。寐。復。冥。冥。何。
由。覲。爾。形。我。慙。北。海。術。爾。無。帝。女。靈。駕。言。出。遠。山。
徘徊泣松銘。雨絕無還雲。花落豈留英。日月方代
序。寢興何時平。

列異傳曰北海有道人能使人與死人相見同
郡有婦死往見道人遂令見之言語悲喜恩情
如生帝女卽巫山神宋玉集曰昔先王遊於高
唐怠而晝寢夢見一婦人自云我帝之季女名
曰瑤姬未行而亡封於巫山之臺閩王來遊願
薦枕席遠山墳也雨絕花落喻死不復生也

陸平原機

儲后降嘉命恩紀被微身明發春桑梓未歎懷密

親流念辭南溟銜怨別西津馳馬遵淮泗旦夕見
梁陳服義追上列矯迹廟宮臣朱徽咸髦士長纓
皆俊人契闊承華內綢繆越歲年日暮聊總駕道
遙觀洛川徂役多拱木宿草凌寒煙遊子易感憤
躑躅還自憐願言寄三鳥離思非徒然

機爲太子洗馬故儲后嘉命明發二語機赴
洛時詩意也梁陳機爲吳王郎中令時從行詩
也上列上古之人言已服義追躡上古不得已
矯迹入仕也承華太子宮門總駕攬轡也此機
答張士然詩意也徂役行役在外也拱木墓木
已拱也宿草墓上之草宿也行役所見也楚辭
日願寄言於三鳥去聽疾而不得屬當時所
見無定名也纂註以西王母三青鳥解之

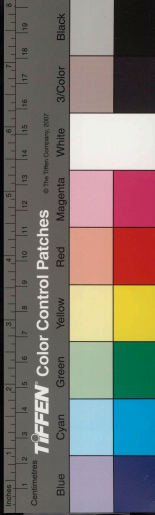
文選命主

卷十五

詩

雜擬

六十五



下句信其弟
事多意當不甚
五臣用作為

精折止二句合
味更長

辭意太感然後
津此竊猶未足
說此

左記室恩

詠史寶劍何彩華之多姿也

韓公淪賣藥，梅生隱市門。百年信荏苒，何用苦心
冤。當學衛霍將，建功在河源。珪組賢君躬，青紫明
主恩。終軍才始達，賈誼位方尊。金張服貂冕，許史
乘華軒。王侯貴片議，公卿重一言。太平多歡娛，飛
蓋東都門。顧念張仲蔚，蓬蒿滿中園。
後漢書曰韓康常采名藥賣於長安市口不二
價梅福見王莽擅政弃妻子去後見於會稽變
姓名為吳市門卒衛霍衛青霍去病也河源西
域黃河之源也漢書曰終軍上書長安武帝異
其文拜謁者給事中賈誼為博士文帝悅之歲
遷至大中大夫此二人皆以少年而宜達也金

張金日磾張安世之後累代為侍中許史許皇
台史良姊家盛為奢後王侯貴片議四語總上
衛霍以下諸人也舊註以片議為敬讓都長
安封奉春君一言謂川千秋一言取相東都二
疎供帳東都門於語意甚不協恐非是張
仲蔚扶風人隱身不仕所居蓬蒿沒人

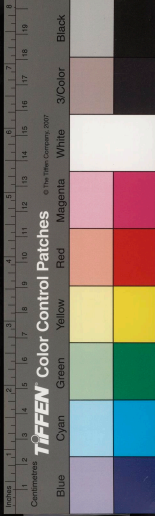
張黃門協

苦雨

丹霞蔽陽景，綠泉涌陰渚。水鶴巢層甍，山雲潤柱
礎。有滄興春節，愁霖貫秋序。燮燮涼葉奪，戾戾颯
風舉。高談玩四時，索居慕儔侶。青苔日夜黃，芳蕤
成宿楚。歲暮百慮交，無以慰延佇。

陽景日也鶴水鳥將陰雨而鳴礎石雲起則
潤也滄雲興貌毛詩曰有滄祈祈協詩曰有滄





文選注

曾中去機巧物我俱忘懷可以狎鷗鳥

列子曰大素者質之始也。已分謂分天地也。吹萬氣之吹噓。生養萬物也。大道之要。動寂無源。今有源。則書天異轍。故以殤子為天也。莊子曰。上既分兆著也。津梁喻道也。扶搖風也。莊子曰。一尺之捶。日取其半。萬世不竭。言其可拆。則嘗有兩。若不可拆。其一嘗存。故云理足未嘗少也。堯老堯與老子。南山四皓所隨也。綺綺里季。四皓之一也。莊子曰。仲尼謂顏回曰。吾與汝交臂而失之。言變化不可執。而留雖交臂相守。而不能令停也。莊子曰。指窮於為薪。火傳也。不知其盡也。言薪不盡。火亦不盡也。又曰。海上有人好鷗鳥。旦從鷗鳥遊。至者百數。其父云。試取來。吾從玩之。明且至海。上鷗鳥舞而不下。

許徵君詢

自序。字玄度。寓居會稽。晉司空蔡謨辟之。不起。

述有塵外志

張子闇內機。單生蔽外象。一時排冥筮。冷然空中賞。遣此弱喪情。資神任獨往。采藥白雲隈。聊以肆所養。丹葩曜芳蕤。綠竹蔭閒敞。茗茗寄意勝。不覺陵虛上。曲櫛激鮮飈。石室有幽響。去矣從所欲。得失非外獎。至哉操斤客。重明固已朗。五難既灑落。超迹紀塵網。

超迹紀塵網

莊子曰。魯有單豹。巖居水飲。年七十。有嬰兒之色。不幸遇虎。食之。有張毅者。高門懸簿。無不趨。義年四十。有內熱之病。以死。豹。其內而虎。食其外。毅。養其外而病。攻其內。善註曰。筮。捕魚之器。魚在筮。比人在塵。也。翰。註曰。冥。理也。筮。迹也。言理迹雙遺也。弱喪。謂少居不知故鄉者。莊子

文選注

卷十五

詩

雜擬

六十九

時淡而齊興
尋句入細玩久
進愈出

詞頗峻清
意極
六於揚機賦

天選清言

曰予惡知惡死之非弱喪而不知歸也外獎亦
物爲之獎勵也操斤客匠石也莊子曰莊子遇
惠子之墓謂從者曰郢人墜其鼻端若蠅翼使
匠石斲之盡壘而鼻不傷郢人立不失容宋元
君召匠石使試之對曰臣贖死久矣自夫子之
死也吾無以爲贖矣重明莊子與惠子也向秀
難嵇康養生論曰養生有五難名利不成喜
怒不除聲色不去滋味不絕神慮消散也

殷東陽仲文

典編

晨遊任所幸悠悠蘊真趣雲天亦遶亮時與賞心
遇青松挺秀萼惠色出喬樹極眺清波深緬映石
壁素瑩情無餘滓拂衣釋塵務求仁旣自我玄風
豈外慕直置忘所幸蕭散得遺慮

惠色媚色也宰主
也曾中無所主也
遊覽

謝僕射混

信矣勞物化憂衿未能整薄言遵郊衢總轡出臺
省淒淒節序高寥寥心悟末時菊曜巖阿雲霞冠
秋嶺春然惜良辰徘徊踐落景卷舒雖萬緒動復
歸有靜會是迫桑榆歲暮從所秉舟壑不可攀忘
懷寄匠郢

物化生死也未
能整言不能齊也
舟壑謂藏舟於壑也
莊子曰藏舟於壑自謂之固夜半有力
者負之而趨匠郢
卽前篇操斤也

文選論注

卷十五

詩

雜擬

七十

