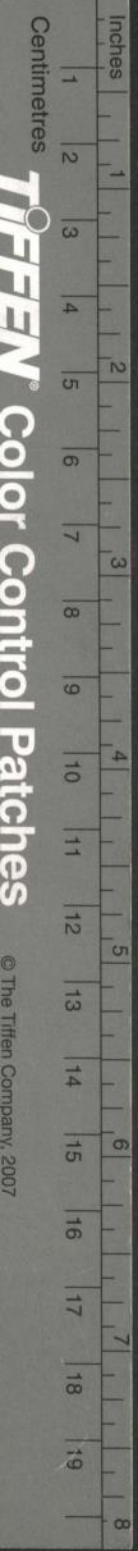




97.34733  
2741  
:28



Inches  
Centimetres  
**TIFFEN** Color Control Patches  
© The Tiffen Company, 2007

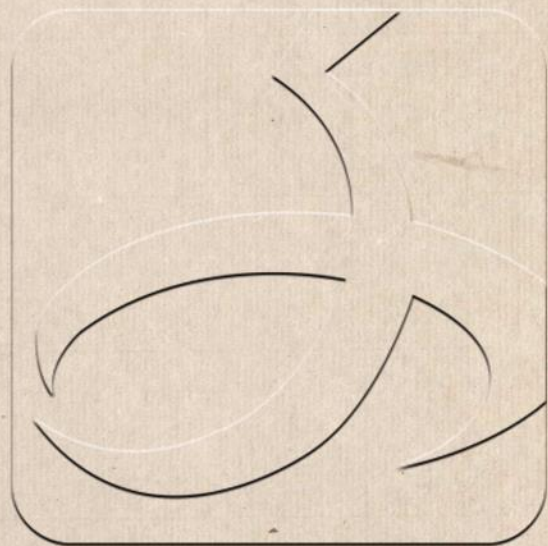


竹

汀

日

記







竹汀日記

此冊是先世文喜翁公日記

戊戌四月朔日於書笥中檢出

猶子繹謹識

小一

乾隆四十三年戊戌歲

正月初一日壬戌

初七日戊辰 立春

二十二日癸未 雨水

廿六日丁亥 將之會稽 晚登舟夜行過母見子橋

為鄰舟所觸爭鬪久之

廿七日戊子 早過青浦縣數里至朱家角取道連湖

湖水浩淼一望無際俗云連湖三白蕩無風三尺浪者

也 晚抵嘉善縣縣人云青浦至嘉善由柳湖道楓涇

張涇匯水程八九若由連湖不過七九今舟人不識路



多回曲未覺其近也晤沈鏡塘孝廉金拱辰秀才 夜

泊安橋

縣西門外

廿八日己丑 早飯金秀才宅卽啟行卅六里至嘉興

府東門外繞北門過西門外至三塔灣挂帆西行四十

里許日已暝矣

廿九日庚寅小雨 去冬已來頗苦旱今春雖曾得雨

殊未霑足今雨竟日真可喜也 早抵長安鎮

屬海州

過

壩行卅餘里至臨平鎮有小山鎮西有安平寺寺門外

石幢八面意是唐宋時刻泊舟往視之其幢三層上層

爲屋所蔽未及見中層則唐人所書尊勝陀羅尼經也

下層一面乃唐人所題文云唐大中十四年歲次庚辰

已缺止存大正月廿七日建口當造幢人陳丹都料宏

字據宋刻補農楊榮吳郡陸宏書鐫徵事郎前行吉州廬陵縣尉張

襲慶壹阡文前饒州東平主簿夏從師捨錢壹阡文范

隋捨綾壹匹句當功德主宣達

此七字略小

其旁四面則宋

人所記重立寶幢年月其略云此寶幢始自鉅唐大中

十四年歲次庚辰正月廿七日於臨平市西長樂鄉界

永興院前建立洎乾德五年太歲丁卯八月中爲年久

曠斜因修整而寡力致損動而傾摧日月寢深五十餘

稔今安平院住持沙門瑞明與同院徒眾發心施錢財

移于舊基東二十步漆續層口載崇樹之葬古佛舍利

口願於龍柱海山之下時天禧二年六月戊申重立又

三面則紹興庚辰四月重立題記後列承奉郎監臨安

府臨平鎮稅兼煙火公事李穰等姓名自臨平西十里

至桐扣又西十里至赤岸兩岸梅花盛開閒以松竹雜

樹觀之盡日不厭 晚泊東新關

三十日辛卯晴 早入城泊段河頭往拜彭學使芸楮

邵大守閻谷邵編修二雲與王編修方川俱以修志厲



宗陽宮要子留宿因移行李到宗陽宮談至夜分方寢

晤汪進士輝祖

二月初一日壬戌晴 金拱辰來早與二雲方川同登吳山謁英衛廟次至西爽閣扁聯皆陳老蓮書少坐陸孝廉筱飲聞予至來候蹤跡到此遂與同行至七寶山三茅觀僅存殿三間殿內有明人碑無足觀出門左右壁上有明建安李默涪陵譚榮等題名又南石壁上刻紹興二十年勅賜壽觀牒其後有明人刻字予方欲渡江乃尋路向瑞石洞入寶成寺觀麻葛刺佛象石龕旁有元至治中伯家奴題記旁有一石亦元人所刻其文乃畏吾書今人所謂蒙古字也左方大字一行則蒙古書今蒙古人亦不能識也又一石則明萬曆中嚴調御所撰記自此下山還厠飯罷僦夫擔行李出望江門俗名草橋門至江濱登渡船江面約十里舟行甚緩登岸

到西興已薄暮小住楊二房店主楊朝宗來談屬其買舟良久舟始至啟行已一鼓矣過蕭山縣呼城門久之始啟連夜行

初二日癸巳

早過錢清鎮至柯橋餞逆旅中即古柯

亭也過梅市

午後抵府城入西郭門數里至府廨前

登岸有水則亭旁有成化中碑記啟閉之節入火神廟

門外岫樓山銘明安如山所摹也

禹陵亦有岫樓摹本晤秦太守

復山移行李住府廨

初三日甲午雨

初四日乙未雨

初五日丙申雨

初六日丁酉雪

初七日戊戌驚蟄節雪止

午後又雪

初八日己亥晴

晚登府署東大觀樓城中煙火萬家



歷歷可數南望怪山如相拱揖東望王家山蓋卽葢山也  
由樓後盤旋而上過五賢祠廢址已鞠爲茂艸旁有石  
磴小池水猶不竭厓上鐫龍湫二字又有嘉靖己酉十二  
月云云視之未審又西更上數十步有碑康熙中知府  
李鐸所撰百忍堂也今堂亦無存大觀樓上供關帝象殆  
卽明守南大吉所治龍首書院舊有吏隱軒在大觀堂後  
今不可問矣

初九日庚子晴

由大堂後

堂爲俞守卿重建本名又新堂今易以公正俞守於

大堂築堂九楹名之日思補今止存三間亦殘毀

緣磴而上舊爲松風閣今無

一椽惟石上刻晦翁書與造物游四字尙存又上一層地亦平坦更折而上平敞如前昔人置亭館處西爲望海亭與此相值爲廡牆所限不得往仍由向路而下東爲翼然亭舊供純陽祖師象今供大士象嘉泰志廳之後爲蓬萊閣遺址今不可問秦少游詩林聲械械動

秋風共躡丹梯上臥龍路隔西陵三兩水門臨南鎮一  
千峰湖吞碧落詩爭發塔湧青冥畫幾重非是登高能  
賦客可憐猿鶴自相容竊意松風閣卽蓬萊舊址洪文  
惠嘗模刻漢鴻都石經遺字於蓬萊閣今世無傳本過  
此增人懷古之思 晚復上東山脚

初十日辛丑晴

復到松風閣故址見草中臥石有字

讀之乃明太守湯公紹恩述懷詩後署篤齋題而不名

十一日壬寅晴

閱府志知松風閣乃宋汪綱所築鎮

越堂之故址蓬萊更在其上綱白記云由蓬萊閣而下  
凡三級始達廳事今松風故址則大堂後第一級也其  
非蓬萊之舊明矣

十二日癸卯晴

十三日甲辰晴

秦公往餘姚公幹

十四日乙巳晴

出府儀門西緣石磴逶迤而上登望



海亭亭踞臥龍之巔四望空闊直北海氣微茫一綫縈  
白東南則千巖萬壑青翠疊映西則平疇方野淺水通  
舟纖悉可數小坐石闌久之乃不將訪碑城隍廟西南  
取道過山陰縣廨後入停雲禪院又西卽城隍廟入門  
右爲崇福侯廟記其碑陰則紹聖中重修廟記也吳曠撰  
仲專左爲昭祐公勅牒其陰則紹興元年賜額顯甯廟  
勅殿前香鑪一明萬曆三十年所鑄周遭刻施錢人姓  
名惟東閣大學士朱賡題字別爲廟門外有照牆由西  
出有碑亭亭中爲明人碑亭左一碑嵌壁閒文多漫漶  
首行題重修顯甯廟碑疑亦宋刻此廟尙是唐宋遺迹  
元時更立廟於山麓相去里許土人因目此爲上廟廟  
之北麓爲包公殿神洲殿 晚雨竟夜  
十五日丙午雨  
十六日丁未晴

十七日戊申晴 秦公自餘姚回署 夜雨

十八日己酉陰

十九日庚戌晴

二十日辛亥晴 考山會二縣

廿一日壬子晴

廿二日癸丑晴 考蕭山上虞二縣 晚雨 春分節

廿三日甲寅雨 出第一場案

廿四日乙卯晴 考諸暨新昌二縣 夜雨 更餘出

第二場案

廿五日丙辰雨霰 晚雪 雨竟夜

廿六日丁巳雨 考餘姚嵊縣

廿七日戊午晴 早出第三場案 晚出第四場案

廿八日己未雨 寄信 付太倉差人

廿九日庚申陰 初覆八縣童生 出儀門右旁有元



紹興路總管府推官趙承務及貢承務去思碑各一並  
李節撰李中立書泰不華篆額明成化中重立又有紹  
興府地圖碑則明成化中刻其陰則邱瓊山所撰水利  
記也再登望海亭雨後山色益蔥翠千巘萬壑如披圖  
畫亭後有徑右出大石林立多唐宋人題名其可辨者  
云貞元己巳歲十一月九日開山其後續題云後三百  
年元祐戊辰游臥龍山八分書殊有法其下則提點刑  
獄呂升卿題名餘未及讀擬募工盡搨之皆郡志所未  
載也仍至城隍上廟徘徊良久乃還復由郡廨後東行  
過嶺望戴山艸射遙遙可辨此臥龍之北嶺也

三月朔辛酉晴

初二日壬戌陰

出初覆案

初三日癸亥早微雨

二覆

初四日甲子早微雨

出二覆案

交雨

初五日乙丑晴

三覆

初六日丙寅晴

初七日丁卯晴

初八日戊辰晴

早出正案

是日遊戒珠寺王右軍

故宅也寺門外有池池上石幢漫漶不能讀登戴山上  
棗竹亭謁劉念臺先生及湯太守祠祠前爲書院諸生  
肄業於此山之巔有白塔俗稱王家山其東麓有天王  
寺欲往不果出寺南行二里許至開元寺本董昌故宅  
吳越武肅王改爲寺寺門外有石幢當是唐宋時物次  
遊怪山入清涼寺寺後浮圖七級所謂應天塔也登初  
層倚闌四望目極千里了無障礙塔下有張元忬所撰  
許公祠記元度官止丞相掾張記題爲晉丞相此不學  
之過也出寺門右折而下爲寶林寺本與清涼爲一今  
各立門戶而應天塔遂屬之清涼矣寶林之西爲鮑府



君廟與鮑郎山相直山庳小不足觀鮑君名蓋相傳東漢人尸解去又西爲大能仁寺與開元寺並古刹規模尙宏敞而氣象日衰落矣出寺北行過教場還郡廨初九日己巳清明節晴出常禧門卽登舟西行過何山橋沿亭山之麓而行水波清澈山光倒映人家上冢者多以鼓樂前導或云新嫁少婦初上墳乃爾又有龍舟之戲樺槳甚捷而無鼓吹皆他處所無也行數里乃回至偏門沿城折而東過地利水門稽山門南行五六里謁大禹廟廟左爲窆石亭石高不及丈下豐而上削似秤錘然土人謂之秤坨石上有一穿右半隱隱有字似漢隸旁有會稽令趙與陞來游男孟握侍十二字八分書又有題名二行云員嶠眞逸來游皇慶元年八月八日出廟門左行有坊其上有碑亭大書大禹陵三字又南行二里許爲南鎮廟入儀門右有鄧文原南鎮

廟碑書法甚工大殿像設甚嚴其後殿爲夫人象兩廡郡人祈夢於此頗有驗儀門左右各有夾室豐碑林立拭苔一一讀之其可稱者於左得元碑一韓性所撰降香記也於右得元碑四其一爲大德加封四鎮聖旨碑其陰則監郡也先帖木兒所撰記也其一爲南鎮廟官田記韓性撰并書碑陰則記田畝之數其一爲至元二年代祀記烏馬兒撰其一爲重修南鎮廟碑秦不華書儀門之外東西各有碑亭東有元碑一至元五年代祀記揭奚斯撰并書碑陰爲元統三年代祀記西亦有元碑一至元三年代祀記也林宇撰并書日將暮乃登舟沿東郭門至五雲門登陸入城回廡已曠黑矣初十日庚午早晴與秦公出偏門過何山橋至婁公埠登陸六七里至蘭亭亭之前鑿亂石引水流其閒蓋俗吏所爲附會曲水流觴之說殊可笑亭之西爲右軍



祠又西為天章寺寺門外修竹夾道蔥翠可愛寺僧以竹筴引澗水入廚聲琤琮然四山環抱青松彌望足稱勝地圖中所謂蘭渚山也申刻肩輿下山微雨至夜益大

十一日辛未雨 午飯後登舟出西郭門黃昏至柯橋連夜行

十二日壬申晴 早過蕭山至西興鎮渡江波靜風平澄泓如鏡入望江門至宗陽宮王邵二編修俱不在厲武林巷伏虎廟西閒瞿澄川教諭廨舍 午飯後登紫陽山絕頂從天后宮入三茅觀仍從城隍廟前下山晚大風

十三日癸酉晴 早出湧金門陸筱飲孝廉自造一舟極精雅榜曰自度航番禺莊相國所題也乘舟到此相待即入舟中小坐解纜至六一泉小方壺周覽勝槩回

舟飯訖移舟至蘇隄復登岸沿途兩旁桃花尚盛爛若鋪錦至小有天園觀南屏司馬溫公摩崖隸書攀緣曲磴而上未至絕頂興盡乃下山步行過淨慈寺門至長橋肩輿由萬松嶺入鳳山門回寓

十四日甲戌晴 溫主事芝厓來候即與同至湖上由湧金門外沿城至錢塘門轉入昭慶寺游入甚盛寺後殿有石刻云古然燈佛降生之處不知何所據出寺門登自度航與筱飲芝厓澄川談少頃登岸入大佛寺喻彌陀所刻大佛頭即秦皇纜船石也舟循裏湖登孤山至放鶴亭及范忠貞公祠再登舟出西泠橋至湖山神祠及金沙港關帝祠周覽良久泛舟歸泊錢塘門外仍由湧金門入

十五日乙亥晴 錢公維喬來候座主文敏公弟也甯波教授諸君克任亦來候遂出拜巡撫王公味嫌及錢



諸二君鮑上舍以文俱未值 午後由白馬廟巷登吳山入雲居寺元中峰和尚道場也寺有石刻中峰懷淨土詩趙子昂行書又外麓房僧藏有中峰象無舊人題識疑非真本又匣藏芒屨一雙相傳亦中峰遺物又聞有中峰手書大士三十二贊予僅見拓本寺故有十景所謂振衣亭超然臺者今皆無存寺僧導予出門觀三台石石上有象峰字欲尋一滴泉不果遂出清波門過長橋入白雲庵卽 御題漪園者也眺覽久之後飲與余君 大觀 拏舟至遂同登雷峰至黃妃塔下乃游淨慈寺寺門石香鑪一乃元至治二年所鑿首題杭州路大興元寺云云製極精巧光澤可鑑由大殿登大悲壇閣小憩乃自左廊而下觀五百阿羅漢象其南爲運木井俗傳濟師遺跡也 晚飲筱飲舟中乘月再入漪園啜茶畢泛舟過三潭印月亭至聖因寺前泊步月隄上自

平湖秋月亭至西泠橋時已三更天水空明萬籟俱寂夜湖之游平生未之有也還宿舟中 十六日丙子晴 早過漪園啖素麪瞿澄川出城約同游龍井筱飲以側室方就蓐 生 不能偕行予與澄川及金生三人肩輿行過定香橋 卽蘇堤第六橋 謁于忠肅公墓遂入山登過溪亭上風篁嶺入龍井寺方圓菴有米元章碑後人重刻又有董其昌二碑自庵左行爲神運石下爲龍井泉水涌出涓涓流石罅聞自此而上奇石森立目不給賞周歷良久乃出逾楊梅嶺路甚險峻下嶺爲楊梅塢又下則上天竺也寺門外有汪某大書觀自在菩薩五字寺中奉大士象極靈驗三春遠近進香者肩摩成市出寺過中天竺下天竺俱不入至靈隱山門游飛來寺石洞觀賈似道等題名次至冷泉亭次觀吳越忠懿王所立石幢入大殿至客堂小坐寺僧導至借



秋閣謂之妙觀咸平中梵僧所進貝葉經兩面俱番字

又至松靄山房謂之紫門榜松靄二字朱竹垞先生隸

書寺僧復出松靄山房六詠手跡行書亦老健日已晚

乃肩輿歸經集慶寺門外亦不入至花港觀魚亭小憩

仍過定香橋由湖南長橋過萬松嶺入鳳山回廊

十七日才丑雨 鮑以文來談巡撫王公回拜約明日

午飭王方川編修來談 晚出候方川編修及石公太

守

十八日戊寅雨 晚赴巡撫署小飲

十九日己卯晴 午後秦太守來致江甯高相國札延

予主鍾山書院講席前院院長盧抱經學士以母老辭歸

故也並致布政陶公易十府糧道孫公廷槐鹽道朱公

履忠會銜帖江甯府章公攀帖隨作札復高公並回各

憲帖付江甯甯來人約四月下旬赴江甯甯晚即開船泊

壩子門內亥立夏龍對碑平韻香林千亥雷

二十日庚辰晴 早出東新關過姚家壩抵大關五十

里至塘栖泊舟登清涼寺毘盧閣又行四十里天始暝

二更過石門縣連夜行

廿一日辛巳晴 早至斗門三十里至三塔灣金生辭

歸過嘉興府城揚帆行甚速又十二里至楓涇鎮又十

二里過白牛蕩至毛家橋天已昏黑又六里過白蕩又

小白蕩至章練塘泊

廿二日壬午辛早過泖湖至沈巷又東至青浦縣自章

至縣不自西門過北門卅里至白鶴江又三里為四江

及四九口入顧浦十五里至望仙橋 午後抵家是日順風

廿三日癸未晴

廿四日甲申晴 穀雨節

廿五日乙酉晴



廿六日丙戌晴

廿七日丁亥陰

廿八日戊子晴

廿九日己丑晴

三十日庚寅晴

四月初一日辛卯

初二日壬辰微雨

初三日癸巳晴

初四日甲午晴

初五日乙未晴

初六日丙申晴

初七日丁酉晴

初八日戊戌晴

初九日己亥立夏節

對雨晴

對雨晴

對雨晴

對雨晴

對雨晴

對雨晴

對雨晴

對雨晴

對雨晴

對雨晴

對雨晴

對雨晴

對雨晴

對雨晴

對雨晴

對雨晴

對雨晴

對雨晴

對雨晴

對雨晴

對雨晴

對雨晴

對雨晴

對雨晴

對雨晴

對雨晴

對雨晴

對雨晴

對雨晴

對雨晴

對雨晴

對雨晴

對雨晴

對雨晴

對雨晴

對雨晴

對雨晴

對雨晴

對雨晴

對雨晴

對雨晴

對雨晴

對雨晴

對雨晴

對雨晴

對雨晴

對雨晴

對雨晴

對雨晴

對雨晴

對雨晴

對雨晴

對雨晴

對雨晴

對雨晴

對雨晴

初十日庚子晴

十一日辛丑晴

十二日壬寅晴

十三日癸卯晴

十四日甲辰早雨

十五日乙巳晴

十六日丙午晴

十七日丁未晴

十八日戊申晴

十九日己酉晴

二十日庚戌晴

廿一日辛亥

風雨霽留泊

應符往貴州寄宿昭信

高中堂札來即復書交來差

中堂往浙過蘇

託孫繩武寄信與鮑以文邵二雲

是晚啟行往江

候傅公談

過崑山晤柏漢猗父子

晚至夷亭大

到蘇州訪平確軒不值晤禮堂談

十二

十二

十二

十二

十二

十二

十二

十二

十二

十二

十二

十二

十二

十二

十二

十二

十二

十二

十二

十二

十二

十二

十二

十二

十二

十二

十二

十二

十二

十二



良久晤瞿乘六

厚徵

得邵二雲汪奐老杭州書卽寄信

於澄川又寄信李南澗

晚開船抵許墅關

廿三日癸丑晴

早出關

午後過無錫二更餘過常

州

廿四日甲寅晴

午過呂城

晚抵丹陽

筱飲造一船于湖上顏曰自度航製極精雅卽用其

韻

批風抹月自由身穩住湖心一隻輪書畫久知倪瓚  
富食鮭誰道庾郎貧獻嘲且任無名子行樂終歸我  
輩人載酒拍浮日來往頭銜同署葛天民  
手著書成已等身卻收蹤迹付輕輪壺中日月眞容  
醉畫裏田園未患貧白眼不妨看俗客青山只合著  
閒人露荷珠綴天然景可有新詞繼澤民  
游三茅觀同王方川邵二雲陸筱飲作

香火三茅舊樓臺七寶傳牒存丞相押額賜紹興年  
題字苔全蝕積垣鼠欲穿洪厓相挹袂眞有列仙緣

梅市

巫山山外市門前誰識監門有列仙不是冥鴻辭七

者龔生那免天天年

岳忠武墓

唾手燕雲願力堅長城何忍一朝捐小邦誓表和親  
日大將鬪扉絕命年雪窖生還虛壯志金陀論定剩  
遺編君王自戀餘杭樂不獨文臣解愛錢

宗陽宮

卽宋德壽故址

宿世漫傳錢具美今生已勝李從嘉金爐一觸知天

意此座當歸藝祖家

恬憺希夷性自然高居德壽儼神仙中年便釋蒼生  
擔安富尊榮又卅年



越王臺

廿載陰謀國士參臥薪采蕞想難堪背城尚有五千  
楯奉匱可憐一介男鹿走異時真算失狐埋當日太  
言甘南陽七術都堪試何事藏弓理未諳  
齋西老梅一株盛開

雪後梅初放牆陰枝自橫色香全在澹人境兩俱清  
獨樂宋司馬長年商老彭和羹非我事瘦骨自天成  
假榻郡齋偶成四首東石公太守

仙居真箇似蓬萊碧磴層層眼界開南鎮數峯排闥  
至東谿幾派入城來青松都學王蒙畫奇石疑經懶  
瓚堆恰稱風流賢太守詩題側理紙千枚

越州城內入芙蓉獨占玲瓏第一峯紺塔當前尖似  
筆青山回抱矯如龍茂林修竹應猶昔玉室金堂或  
可逢許邁遺王右軍書自山陰南至階下石泉清更  
臨安多有金堂玉室仙人芝艸

白酌來試點建茶濃

高閣崢嶸邈莫追嘉名猶記自微之風雲指顧仍千  
里秦少游蓬萊閣詩  
席上指顧風雲生金翠橫斜想昔時張伯玉詩人  
在月中金翠

橫訪古久迷希銑碣康希銑碑顏魯公撰并書  
舊在府治廳壁今不存述懷  
祇剩篤齋詩松風閣故址有明太守湯公紹  
思述懷詩自署篤齋而不名翠微不

憚經行徧或有鴻都漢刻遺洪文惠公守越日以所  
藏漢石經殘字翻刻蓬  
萊閣

雲霞四面翠屏張雪後春風入座涼瑞室擬營何子  
季丹經欲受賀知章平生濟勝非無具此度尋詩不  
厭忙便合烏篷呼小艇若邪谿水縠紋光

顯廟俗稱上  
城隍廟

龐公有遺廟來訪臥龍西剖竹功堪紀披榛迹未迷  
爐存文懿款殿前銅香爐明萬曆中鑄  
有東閣大學士朱廣名額認顯廟題  
千載牆隍古椒漿父老攜



登望海亭

孤亭直上與雲平北望蒼茫接大瀛曉岫參差堆眾  
皴春田衍沃散千桺休禪霸越吞吳迹大有奇莊逸  
許情孫嗣蘭亭會詩望巖  
懷逸許臨流想奇莊石簞棲神無恙否詰朝便  
請入山行

鑑湖

賀公善吳語兩命登近列一夢游鈞天翻然謝朝謁  
黃冠返故居遂得不死訣供奉詩酒仙司戶書畫絕  
天台與夜郎流離淚空咽誰能洞先幾惟公全晚節  
賣藥戲人閒鴻爪試泥雪如鑑一曲湖于今水猶活  
禹廟二十四韻

天改傳賢局人成幹父名羽淵終有後石紐記初生  
道與勳華大躬仍節儉并二渠能股引四載半泥行  
手障江河漢身經岱華衡蛇龍三舍避穗稭萬夫耕

土任金銀貢心忘黼冕榮重瞳歸大寶肆覲到陽城  
盡日卑宮坐終朝諫鼓鳴鈞鈴頭自戴參漏目偏明  
石訝元妃剖觴辭帝女擎九疇曾載錫一沐亦頻更  
玉帛諸方會珠魚厥斐迎以休羣作頌不伐本無爭  
越嶠攀黃屋稽山寄葛繡聖周難返葬化益未陪瑩  
學步巫如見深耘鳥有情茫茫魂尚驚鐘鐸響猶清  
廟食垂千載神功在八紘雖經履癸暴詎改建寅正  
泣罪當年淚分陰後學程風雲長擁護軫蓋想平成  
古壁响嘯字空庭竹箭萌偏枯容髣髴試聽慕歌聲  
石公以過南鎮詩索和卽次韻  
雪後春山氣倍澈逶迤五馬度連塍職方第一揚州  
鎮文命千秋會計陵梅逗疏花香細細艸抽新甲碧  
層層使君守土修禋事不比王猷興偶乘  
元日檢篋得此冊距先生作記時已百年矣余於



癸酉正月自里中南行觀鄧尉梅花道杭州渡錢塘館於蕭山湯氏遂泛鏡湖尋禹穴至蘭亭而返再過杭州冒雨一游西湖兩逆旅喧雜不得臥拂衣去之亦無人識也游蹤與先生相類恨未一攬形勢及搜訪古碑刻耳然雨中猶拓得禹陵窆石殘字也此冊爲潘伯寅侍郎所贈并記之光緒三年歲次丁丑正月丁巳朔常熟後學翁同龢識是日大風極寒

竹汀先生日記近滂喜齋刊兩卷式訓堂刊三卷均摘鑑賞書籍金石之語海內未見真迹也此戊戌正月至四月先生是年五十有一爲紹興守秦石公招游南鎮及蘭亭道出杭州復游西湖歸途應兩江高文端公之聘主鍾山講席共百十有四日集中得詩十八首文筆亦極雅

潔無事則記陰晴不涉瑣事日記條例略具一斑矣先生年及五十去官歸養游覽勝區訓迪後進文字之福幸際昌期斗山之名自臻不朽荃孫去官年亦五十後先生一百二十載主講鍾山而風塵頓洞海水橫流講席詞林一概改作無論學不及先生卽所遇亦豐嗇特甚我生之後逢此百罹諷詠是詩有餘恫焉光緒丁未正月元夕江陰繆荃孫跋於金陵寓廬之叢鈔堂







農

農丹

立春對氣蒸土與精地耕

小

天下本富出於農而農有名有實古者戶有田家自耕

人人農也今則不然富者連阡盈陌貧者至無立錫又

疑力田未必逢年相與棄本逐末必材智最駑下資身

絕無策者始甘心為人傭耕而不辭此輩名雖為農實

則大姓之奴隸也其視主田無異傳舍鹵莽從事不惟

農之人亡農之理盡亡矣故有田者不習耕而耕者悉

無田是二者農之蠹也顧名核實今天下正患無一農

耳總由不知農之道與力田之利以至此以余所訂諸

先正農說天有時地有氣物有情悉以人事司其柄大

約治田一畝足食三人最宜小戶貧家販夫販婦移其

微貲無不可為治田與治雜業不同雜業獨男子任之

江

都

張

標



餘則坐食耳治田男婦老幼俱可合作家無閒人又水草塗糞咸天地自然之利不比他業動須錢買種田愈少其事彌精其獲彌厚此務農之利收於富人者恆薄而在於小戶貧家獨數倍而莫算也士君子居父母之邦有志移風易俗躬治數畝爲閭井倡歲時復爲社會講說其義同儕則觀摩易生嚮利則趨赴偏捷俾轉轉相倣一鄉以及一邑一邑以及他方家給人足盜賊不生風日醇厚我亦優游桑梓不失爲太平之人豈不休哉此厲志則高士之風也以此養親供賦則忠臣孝子之行也先儒謂復井田自限民名田始識此意者定不挪揄予言順治庚子清和旣望賜進士出身承德郎奉 敕提督浙江抽分兼管河道工部虞衡清吏司主事江都張標撰

農書云立春後氣脈蒸土塊散此時耕一而當四凍解

二十日以後和氣去則土剛此時耕四不當一按國語農祥晨正日月底於天廟土乃脈發又曰自今至於初吉陽氣俱蒸土膏其動弗震弗渝脈其滿膏穀乃不殖農祥房星也晨正謂立春之日晨中於午也底至也天廟營室也孟春之月日月皆在營室也初吉二月朔日也言此時土弗耕動以變瀉其氣則脈滿氣結不能生穀由是觀之自立春日起至二月朔日止盡寅一月爲耕墾之時過此則土病不宜穀如立春遲則以交二月節氣日爲寅月之終可也又按三陽爲泰正月之卦也其彖曰天地交而萬物通交者天氣下降地氣上升交合生物也大象又曰天地交泰后以財成天地之道輔相天地之宜分明授人以時其於二月三月之卦陽非不盛卻不一語及農可見陰陽之氣無日不流行但以相交爲貴耳交則氤氳而化醇立春後正二氣交媾之



時也故獨宜耕過正月節氣和氣去則土剛不宜耕此  
論最精農書云夏至天氣始暑陰氣始盛土復解又曰  
五月耕一當三六月耕一當二按五月之卦為姤二氣  
亦有交媾之義二氣相接為交柔來遇剛為姤陽氣漸  
亢忽得陰濟其氣自和故始生即為獨盛豕曰天地相  
遇品物咸章一陰始生則以全坤與之明其盛也夏耕  
定以五月為上其論秋耕者曰秋分晝夜平天地氣和  
以此時耕田一而當五又曰七月勿耕耕五不當一按  
七月於卦為否其彖明說天地不交而萬物不通正與  
泰反坤土當夏秋之交四序火金不相生而相克以一  
土調劑其閒火之烈賴以還金之氣賴以生既成之萬  
物賴以養故曰致役乎坤以見為土極疲勞之時也伏  
時之土火擾於外金盜於內疲勞已極豈得再去耕鋤  
搔動八月火退金進陰陽平和此時耕田一而當五理

固然也至於冬月農書曰盛冬時耕泄陰氣土枯燥傷  
田二歲不起稼按生物之功全在於陽冬時地中陽氣  
始生必陰為外衛固閉嚴密使微陽不洩蓄養盛大來  
年發生有力若誤耕而踏其踵陽氣不聚地脈先絕塊  
然枯質何能生物故冬耕最不宜稼以一日言之春時  
氣溫早晚耕皆可夏時酷熱夜始平和宜兼夜耕秋氣  
涼待日高而耕將陽和之氣掩在地中其苗易榮晨有  
霜晚有露若掩寒氣在內令地薄不收子粒以五穀言  
之水稻三月種者為上時四月上旬為中時中旬為下  
時旱稻二月半種為上時三月為中時四月初及半為  
下時稷今北人亦呼為穀二月上旬種者為上時三月  
上旬為中時四月上旬為下時天道宜晚五月六月亦  
得但春種宜深夏種宜淺耳黍者暑也宜待暑而種三  
月上旬種者為上時四月上旬為中時五月上旬為下



時菽大豆也與種穀同時凡種遲者宜加種子如二月種每畝用子八升三月一斗四月一斗二升五月六月遞加之五穀皆然小豆以夏至後十日種者為上時初伏斷手為中時中伏斷手為下時後此則晚矣大麥麩也八月中戊社前種者為上時下戊前為中時八月末九月初為下時小麥稊也八月上戊社前種者為上時中戊前為中時下戊前為下時北方喜種春麥江南候稻場畢功亦多蹉跎近冬尚書大傳曰秋虛星中可以種麥禮記月令仲秋之月勸人種麥秋種麥歷冬春夏四時氣備不但收厚食且益人然古今氣候有推遷南北寒溫有先後不可執一如呂氏春秋云冬至後五旬七日昌生昌即菖蒲百草之先也於是始耕今北方地寒有冬至六七旬而菖蒲未生者矣但俟菖蒲生而耕則南北皆宜不必拘日數也故種稷者不拘二月上旬

但視楊柳生為上時不拘三月上旬但視桃始華為中時不拘四月上旬但視棗葉生桑葉落為下時桑葉二字宜考則氣候無不齊矣凡五穀種同而得時者穀多穀多而得時者米多米同而得時者飯多飯同而得時者久飽而益人故治農以知時為第一右天時篇第一昔禹治水成功別九州之土色而辨為九等蓋風行地上各有方位土性所宜隨氣而化所以九州之土各有別也然禹亦辨其大概耳一州之中土脈常異豈唯一州即一邑一鄉地氣亦有不齊者周禮司稼掌巡邦野之稼而辨種陸之種各因土所宜種以教民故稼穡得宜而閭閻充實後世此官不設農忙不辨地宜茫昧而種宜其寡穫其地利不盡也太約地利不同有強土有弱土有緊土有緩土有燥土有溼土有生土有熟土有寒土有煖土有肥土有瘠土皆須相其宜而耕之苟昧



其宜徒勞氣力反失其利齊民要術云春地氣通可耕  
堅硬強地黑壚土輒磨平其塊以待時所謂強而弱之  
也杏始華輒耕輕土弱土望杏花落輒耕草生再耕遇  
雨復耕之土甚輕者以牛羊踐之如此則土強所謂弱  
而強之也緊土宜深耕熟地多耜則土鬆用灰壅之最  
佳緊甚用浮沙壅之此緊者緩之也緩土宜曳陸軸以  
重撻之不曳撻則根虛用河泥壅之最妙此緩者緊之  
也燥土宜遇雨而耕冬閒遇雪於風吹處起土作障勿  
使雪從風飛去則五穀倍收若冬春俱無雨雪太陽燥  
烈盡成枯體作圍蓄水以潤之至於汗下溼土蕪翳蔽  
其天陽汗濁深其膚理陰沍久而不開生意塞而不達  
則用火煨以疏其固結之陰此燥者潤之而溼者爇之  
也寒土宜焚草根壅之寒甚用石灰暖土沃以清水糞  
不必多生土則去草宜淨耕耜宜多此生者熟之也熟

土須識代田之法如上年此一行下種今年須空此一  
行而以舊時空地種之上年此地種黍今年則種稷此  
熟而生之也肥沃之土不有生土以解之則苗茂而實  
不堅礪确之土得糞壤滋培則苗秀而實堅栗肥者  
抑之瘠者培之亦一定之理也又地之高下有氣脈所  
行而生氣鍾其下者有氣脈所不鍾而假天陽以爲生  
氣者故原之下多土骨而隰之下多積泥啟原宜深啟  
隰宜淺深以接其生氣淺以就其天陽蓋土骨如人身  
之經絡而積泥如人身之餘肉經絡有氣血流行之所  
餘肉者塊然附贅之區也緯曰黃白土宜禾黑土宜麥  
赤土宜菽汙泉宜稻是烏可以不辨右地利注  
周禮稻人掌稼下地謂以水澤之地種穀也又曰以瀦  
蓄水以防止水防者隄也稼穡全資灌溉蓄洩最要得  
宜江南之田純用水車旱則車水而入潦則車水而出



有轉水於數十丈之上者爲力甚勞非大水大旱人力皆可支持禹貢揚州之田爲下下而今賦甲於天下豈非人功勝而地力不能限與又考前史燕有督亢渠漁陽有故戾陵諸堰秦有鄭國白公三輔之渠蓄水灌田爲利甚鉅可見地無論高下燥溼但得人力財成則皆沃壤名區也有高阜之地溪岸稍深田在其上水不能及又有平原廣坂並無溪澗井泉惟賴雨澤澆潤是二者有溪之地當於溪中排木作柵無溪之地則於霖雨匯流之處排木作柵沿路多穿陂塘當水澤湧流之時以柵遏水使之旁出灌田俟注滿一處陂塘又將木柵漸移從近至遠各塘俱滿可備灌溉而後已其制迎流列植立椿椿枕以伏牛瓣以拉木仍用塊石高壘眾樅斜出以邀水勢此柵之小者也如秦雍之地率用巨柵蒙利之家歲例均辦工物植椿列石長或百步高可尋

丈橫截中流使傍入溝港溉田動計千萬號稱陸海此柵之大者閒有地形高下水路不均則又跨據津要高築隄壩匯水前立斗門發石爲壁壘木作障以司啟閉是則水路之總揆也有汗下之地江南地卑江渚湖蕩潮水尤易浸沒要在隨地形勢環築大岸以障水中閒又爲小岸或外水高而內水不得出則車而出之岸下須有洩水溝則外水可護而內皆爲稼地矣有瀕海之地潮水往來淤泥常積上有鹹草叢生此須挑溝築岸或樹椿橛以抵潮汛其田形中開高兩邊下不及十數丈卽爲小溝百數丈卽爲中溝千數丈卽爲大溝以注雨潦待用謂之甜水溝初種水稗斥鹵旣盡可種稻所謂瀉斥鹵方生稻梁非虛語也有沙淤之地謂之沙田此田近水其土常潤可保豐熟四圍宜種蘆葦內則普爲塍岸可種稻秫稍高者可種絲麻中貫以溝外統以



港水旱易防勝他田也右地利下篇第三  
 古者耕稼畝皆有畎畎深廣各尺植穀於中不特便於  
 行水今年為畎者明年更而為畝歲歲相易地力有餘  
 所獲常厚此古良法也至湯遇七年之旱伊尹始變為  
 區田救荒每田一畝闊十五步每步五尺計七十五尺  
 每一行占地一尺五寸該分五十三行長闊相折共二  
 千六百五十區空一行種一行於所種行內隔二區種  
 一區除隔空外可種六百六十二區區深一尺是即畝  
 之遺意也特畎直而區方耳其法每區用熟糞一升糞  
 熟則耐旱周禮煮糞令熟壅田其利百倍凡煮糞用骨  
 同煮牛糞入牛骨馬糞入馬骨人糞無骨則人髮少許  
 代之先將區田孔內土曬極乾惟極乾則不畏旱矣將  
 鵝腸草黃蒿蒼耳子草三味燒灰同前乾土拌熟糞曬  
 乾運納孔中布種上用些微糞土蓋之後有依法試之

者一畝收三十石只用熟糞不用草灰可收二十餘石  
 凡不煮糞不用草灰者其收皆如常不能加多乃知古  
 法不可廢也按古人受田少又係自治故事事易精今  
 人田多依古法則力不暇給特為變通其意立親田之  
 法親田云者言將此地偏愛偏重一切俱偏如人之有  
 所私於彼而比別人加親厚也每有田百畝者除將八  
 十畝照常耕種外揀出二十畝比八十畝耕耨糞土鋤  
 耘俱加數倍務要耙得土細如麪搏土為塊可以八日  
 不乾方妙旱則用水澆灌即無水亦勝似常地其收較  
 他畝定多數倍遇蝗蟲生發合家之人守此二十畝之  
 地易於補救亦可免蝗明年又別揀二十畝照依前法  
 作為親田是五年輪親一遍而百畝之田即有礮薄皆  
 養成膏腴矣如田不足百畝者依此數揀作親田不拘  
 多少約五分之一右親田篇第四



凡五穀之有種猶人之有父也地則母耳母要肥父要壯必先仔細揀種其法量自己所種地約用種若干石其種約用地若干畝卽於所種地中揀上好地若干畝所種之物顆顆粒粒精選肥實光潤者作種別貯一處勿與他種雜農書云種雜者禾生早晚不均春復減而難熟其所種之地比別地糞力耕鋤俱加數倍其下種行路比別地須寬數寸遇旱汲水灌之則所長之苗比所下之種必更加飽滿又照後法收布下次用此種所結之實仍揀上上極大者作爲種子收布糞力一一依法如此三年三番後則穀大如黍矣至於菜果應作種者每苗止留一子餘俱摘去用泥將摘去枝眼封固茄止留一茄瓜止留一瓜豆則留莢十數個餘開花時俱摘去亦養種之一法也

右養種上篇第五

以之爲種母胎旣旺生嗣自繇刈須連薪數寸蓋穀雖成實而其蒂在薪連薪則氣全而不散也世俗收種有用原薪包裹縣之風簷者有用器盛者總不若常令親土爲上草木之生其命在土生成變化不離土氣踵踵相接而後生生無已倘種子與土氣不屬他日布地發生雖具於胎成實則不全其數或半途而剝或成穗而秕矣故收種者當夏秋陽氣在上熟治好土同種子拌曬極乾收貯器內每月於烈日下仍攤曬一二次直曬到臨種時爲率冬時陽氣收藏惟北方窖種得地氣養穀最爲得宜江南之地雖卑溼不堪作窖當做其意向陽地上築造土屋約數尺深四五尺厚藏種於內口用原薪鋪塞不使透風則與地氣常親矣將種前二十餘日候天氣晴暖取種出用水淘之浮者半浮者或不浮而不著底者皆去之則無莠淘後卽曬令燥候用按



古法下種劉馬骨及牛羊豬鹿等骨一斗以雪汁三斗  
煮三沸取汁漬附子每汁一斗投附子五枚浸五日取  
附子曬乾還可用仍擣馬牛豬羊等糞投汁中熱攪之  
溲穀種當天旱燥時溲之薄鋪勒曬則易乾明日復溲  
陰雨則勿溲溲五六度曝乾謹藏至可種時以餘汁溲  
而種之如此則能殺蟲耐旱所取必倍然亦不可執泥  
如近時附子甚貴南方馬鹿骨亦少但師其意可也一  
法單用雪水浸種農書曰雪乃五穀之精隆冬以缸盛  
雪埋地中雪化成水至下種時將此雪水浸種一日夜  
每浸一炷香時將種撈出滴乾又浸又撈如此五六次  
所喫雪水既飽自然耐旱臘雪水更妙如無雪將臘八  
日五更汲井花水與六月六日午時所取水浸種俱妙  
八月六日水亦不減雪只要取之合時此日如遇雨收  
貯以代雪更勝井水此法尤妙種秋麥遇天旱無雨則

薄漬麥種以酢漿及蠶矢夜半漬味爽速投之令與白  
露俱下酢漿卽米醋令麥耐旱蠶矢令麥耐寒江南浸  
種止用清水余謂亦當參用古法培養先天遠勝後日  
澆灌但須占年歲乾溢察土性所宜酌用前法可耳布  
種之法預擇美地耕治極熟泥沃水清將種漫撒稀稠  
得所聽其布地自芽全不逼過助長及其芽出絕不輕  
動以損嫩鬚待秧生五六寸然後移栽別土二土之氣  
交併一苗生機自然茂盛也今世俗藏種不知親土溲  
浸不用糞雪無端取置深汪晝沈夜暝畚釀鬱蒸偏之  
速芽胎中受病拔不可去且長芽嫩脆拋撒下田跌碎  
損折種種不免又安望其日後蕃碩乎右養種下  
篇第六  
周禮草人掌土化之法以物地相其宜而爲之種鄭元  
注土化之法化之使美也化瘠土爲肥壤其用在糞又  
云凡糞種驛剛用牛赤緹用羊墳壤用麋竭澤用鹿鹹



瀉用貍勃壤用狐埴壚用豕輕嬰用犬鄭注凡所以糞  
種者皆謂煮取汁也今固不能分析土性亦無麋鹿貍  
狐之矢可用然熟玩此章可以知古人用糞之意辭剛  
者色赤而性剛也赤緹者色赤而性如緹謂薄也說卦  
坤爲牛兌爲羊牛性前順羊性前逆牛屬土其糞和緩  
故用化剛土羊屬金其糞燥密故治薄土墳謂土脈墳  
起而柔解也竭澤謂水去而澤乾也墳壤屬陽竭澤屬  
陰月令夏至鹿角解冬至麋角解鹿至陽故遇陰生而  
角解麋至陰故遇陽生而角解以麋矢化陽土以鹿矢  
化陰土鹹瀉鹵也勃壤粉解也鹹鹵之地常溼粉解之  
地常乾貍貉屬好睡狐好疑詩有縣貍蓋貪殘之物狐  
陰媚之物貪殘者其氣在外故以化溼土陰媚者其氣  
在內故以化乾土埴壚黏黑也輕嬰輕脆也埤雅云犬  
喜雪豕喜雨犬屬火其性輕佻故以化黏土豕屬坎其

性負塗故以化脆土此可想古人變化之義矣得其意  
而推之則隨土用糞各有攸當也孟子稱百畝之糞上  
農夫食九人解者謂上農夫糞多非也糞不在多在用  
得其宜耳糞苟失其宜反害稼矣夫糞不獨矢也有苗  
糞有草糞有火糞有毛糞有灰糞有泥糞而泥糞爲上  
苗糞者齊民要術云美田之法綠豆爲上小豆胡麻次  
之皆五六月下種七八月犁掩殺之爲春殺田則畝收  
十石其美與蠶矢熟糞同草糞者禮云仲夏之月利以  
殺草可以糞田疇可以美土疆農書謂草木茂盛時芟  
倒地內掩爛則肥田江南三月草則刈以蹈稻田歲歲  
如此地力常盛凡治田者腐稟敗葉枯枝朽根皆至寶  
也火糞者積上草木壘而燒之碾細聽用江南每削帶  
泥草根或堆而焚之極煖田毛糞者禽獸退下毛羽親  
肌之物最爲肥澤積之爲糞勝於草木以水浸爛連汁



用之尤妙灰糞者竈中之灰南方皆用壅田又下田水  
冷亦有石灰爲糞使土煖而苗易發泥糞者江南田  
家河港內乘船以竹爲捻挾取青泥掀撥岸上凝定裁  
成塊子擔開用之他糞或有害田者惟泥糞最中和而  
有益故爲第一也其製糞亦有多術有蹋糞法有窖糞  
法有蒸糞法有釀糞法有煨糞法有煮糞法而煮糞爲  
上蹋糞者農家凡養牛羊豕屬每日出灰於欄中使之  
踐蹋有爛草腐柴皆拾而投之足下糞多欄滿則出而  
堆之以候用窖糞者藏糞於窖中熟而後用甚美蒸糞  
者農居空閒之地誅茅爲糞屋簷務低使蔽風雨凡掃  
除之土或燒然之灰簸揚之糠粃斷稟敗葉皆積其中  
隨卽拴蓋使氣薰蒸糜爛冬月地下氣煖掘爲深潭夏  
月不必也釀糞者於廚棧下深鑿一池細盪使不滲漏  
每春米則聚薯籩穀及腐草落葉漚漬其中以收滌器

肥水漚久自然腐爛煨糞者乾糞積成堆以草火煨之  
煮糞者鄭司農云用牛糞卽用牛骨浸而煮之馬糞用  
馬骨人糞用人髮少許代之糞煮皆成清汁樹將枯灌  
之立活此至佳之糞也用糞時候亦有不同用之於未  
種之先謂之墊底用之於既種之後謂之接力墊底之  
糞在土下根得之而愈深接力之糞在土上根得之而  
反上故善稼者皆於耕時下糞種後不復下也此素問  
滋化源之義耳大都用糞者要使化土不徒滋苗化土  
則用糞於先而使瘠者以肥滋苗則用糞於後徒使苗  
枝葉暢茂而實不緜故糞田最宜斟酌得宜爲善若驟  
用生糞及布糞過多糞力峻熱卽燒殺物反爲害矣故  
農家有糞藥之喻謂用糞如用藥寒溫通塞不可誤也  
右糞壤  
篇第七

凡耕田不問春秋以燥溼得所爲佳若水旱不調(盪)燥



毋溼燥耕雖塊經雨輒粉溼耕土堅數年不起稼初耕  
 欲深轉耕欲淺不深則土不熟不淺則動生土也耕後  
 用抄抄者將土上下翻轉以防耕墾之功有不到也抄  
 之後緊關在耙種蒔直說云犁一耙六今人只知犁深  
 為功不知耙細為全功耙功有徑寸不徧他日禾根當  
 之則詰屈不入葉雖叢生終歸消隕今俗云縮科是也  
 況有粗塊擁泥凸則暴日先燥窪則注水過深是以一  
 區之閒禾之豐瘁常異惟耙功周到則土皆細實無粗  
 塊相閒禾根之細實土中再碾令根土相著自然  
 耐旱不生懸死諸病蓋耙功惟多為熟熟則上有油土  
 數指雖旱亦滋潤也栽禾最忌田留宿水與穀相蒸熱  
 氣積於土塊之閒暴雨得水醞釀經宿其氣不去禾根  
 受之則生蟲烈日之下忽飛細雨灌入葉底留住節幹  
 或當晝吸太陽之氣得水激射則生蟹朝露浥日濛雨

日中點綴葉閒單則化氣合則化形則生騰熱踵根下  
 溼行於稟夾日與雨外薄其膚則生螟歲交熱化不雨  
 不暘晝晦夜暘而風氣不行則生蚩五賊不去則嘉禾  
 不興故灌田者先須以水徧過收其熱氣旋即去之易  
 以新水栽禾然後無害禾心有宿水即以手捻去一切  
 日中雨露設法去之勿令凝著禾心根節與熱氣相釀  
 則蟲自不生宿水去盡田皮燥裂再上新水始助潤澤  
 清氣也禾栽新土黃色轉青則用盪盪雖為去草實  
 以固苗蓋田之浮泥易行橫根而下之實土難入頂本  
 頂本入土不深生氣不厚枝葉雖繁抽心弗茂全在以  
 搗盪斷其泥面橫根使其頂本入土深受生氣其後抽  
 心始高不至秀而不實耳耘與耨同耨者小鋤也鋤亦  
 非止除草正使地熟穀多糠薄而米良也諺云穀鋤八  
 徧餓殺狗謂無糠也初次耘除草和泥深埋苗根久則



草腐而土肥二次培根曰擁三次添功曰復一次不至  
則糧莠之害秕稗之雜入之矣至於穀成將穫土燥則  
米粒乾損水浸則班黑成腐可不思所以保其成乎又  
有農家地饒力勤其禾有美穎而無實粟俗名肥腸此  
不知化源之理種後加糞過多而精泆者耳法在抑損  
其過斷其橫根剪其附葉去田中積汗以燥裂其膚理  
則救矣右人事  
篇第八

語云五穀不分又云不辨菽麥卽如黍稷二者江南所  
少宜其莫辨大河以北以此爲首種余見土人隨俗易  
名卽彼中士大夫亦未有確然明其孰爲黍孰爲稷者  
偶閱先輩胡待真珠船所載辨之甚悉特爲錄出說文  
禾屬而黏以大暑布種故謂之黍从禾雨省聲爾雅翼  
楚人以菰葉包黍炊而食之謂之角黍可爲酒關東人  
謂之黃米酒亦謂黍爲黃糯皆謂黍爲黏也按詩緝云  
黍有二種黏者爲秠可以釀酒不黏者黍今關西總謂  
之糜子黏者曰黏糜子不黏者曰飯糜子謂只堪作飯  
也孔子曰黍可以爲酒亦謂秠黍也黍有丹黍白黍黑  
黍黑黍詩所謂維秠者也有秠爾雅注所謂黑黍中有  
一稔二米者也稔徐鉉云楚人謂之稔關中謂之糜其  
米爲黃米高誘曰關西謂之糜通志云苗穗似蘆而米  
可食是皆誤認黍爲稷也按爾雅黍稷邢昺疏左傳云  
粢食不鑿粢者稷也曲禮稷曰明粢是也郭云今江東  
人呼粟爲粢然則粢也稷也粟也正是一物而本草不  
知稷卽粟米乃著稷米在下品別有粟米在中品誤也  
梁爾雅藁赤苗注今之赤梁粟芑白苗今之白梁粟皆  
好穀詩詁梁似粟而大本草圖經有青梁黃梁白梁皆  
粟類也青梁穀穗有毛粒青米亦微青而細於黃白梁  
黃梁穗大毛長穀米俱粗於白梁而收子少而耐水旱



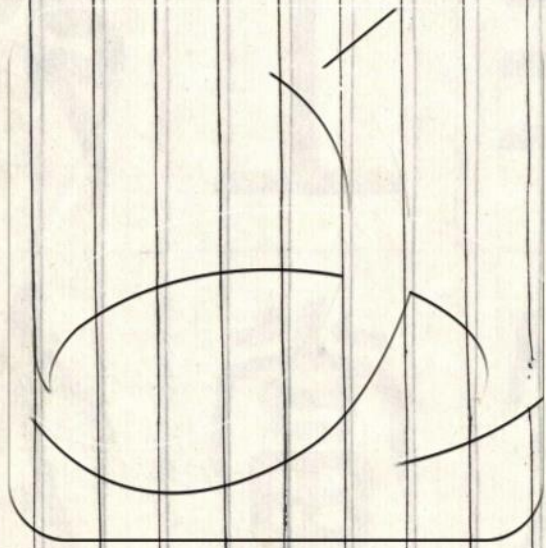
白梁穗亦大毛多而長殼粗扁長不似粟圓諸梁食之  
比他穀最益脾胃性亦相似粟米比梁細而圓種類亦  
多功用無別梁今燕代間謂之梁穀關西謂之毛穀秫  
爾雅眾秫注謂黏粟也說文秫稷之黏者也汜勝之書  
梁是秫粟本草圖經丹黍米黏者爲秫北人謂秫爲黃  
米亦謂之黃糯釀酒宋書陶淵明爲彭澤令公田悉種  
秫稻妻子固請種梗乃使二百五十畝種秫五十畝種  
稷觀此則黍稷稻粱之黏者皆謂之秫而本草別出秫  
米一條注謂似黍而粒小誤矣右辨穀篇第九  
太史公作貨殖傳計然之書歲在金穰水毀木茂火旱  
是其生財之道測候蓋重矣哉今采諸書言之稍馴者  
著於篇天官書曰正月旦決八風風從南方來大旱西  
南小旱西方有兵西北戎菽爲戎大也爲成也北方爲  
中歲東北爲上歲東方大水東南民有疾疫歲惡正月

上甲風從東方來宜蠶從西方若旦黃雲惡師曠曰歲  
欲甘甘草先生謂齊也歲欲苦苦草先生謂葶藶也歲  
欲雨雨草先生謂藕也歲欲旱旱草先生謂蒺藜也歲  
欲流流草先生謂蓬也歲欲病病草先生謂艾也物理  
論曰正月望夜占陰陽□□□□即水立表以測其  
長短審其水旱表□□□□月影長三尺以下者大旱  
三尺五寸至三尺亦旱三尺五寸至四尺調適高下皆  
熟四尺五寸至五尺小水五尺五寸至六尺大水月影  
所極則正面也立表中正乃得其定又曰正月朔旦四  
面有黃氣其歲大豐此黃帝用事土氣黃均四方並熟  
有青氣宜桑赤氣宜豆黃氣宜稻越王問穀貴賤之法  
范子對曰陽生貴陰生賤故當寒而不寒穀暴貴當溫  
而不溫穀暴賤雜陰陽書曰五穀生於五木稷生於楊  
及棗黍生於榆大豆生於槐小豆生於李大麥生於杏



小麥生於桃稻生於柳或楊欲知五穀但視五木擇其  
盛者來年多種之萬不失一又師曠占五穀當以十月  
朔旦占春糶風從東來春賤反此者貴以日月朔旦占  
秋糶風從南來西來者秋皆賤逆此者貴以日月朔旦  
占夏糶風從南來東來者皆賤反此者貴又曰正月甲  
戌日大風東來折樹者大熟□□北來者貴庚寅日  
風從西北來者皆貴二月甲戌日風從南來者稻熟四  
月四日兩稻熟又曰粟米當以九月為本若貴賤不時  
以最賤之月為本粟以秋得本貴在來夏以冬得本貴  
在來秋此收穀遠近之期也早晚以其時差之粟米春  
貴去年秋冬什七到夏後貴秋冬什九者是陽道之極  
也急糶之勿留留則大賤也此皆言之有理者若夫算  
陽九百六之限考象緯災發之期則千年水旱皆可豫  
談但非齊民所宜周知姑勿論

右占驗  
篇第十  
卷五  
農



農丹終



强太守上當事三書

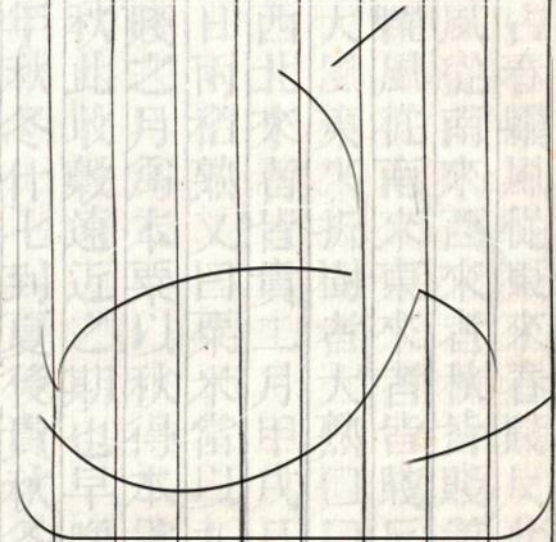
三

上

書

當

事





強  
太  
寧

上  
當  
事

三  
春

與強萼圃刺史書

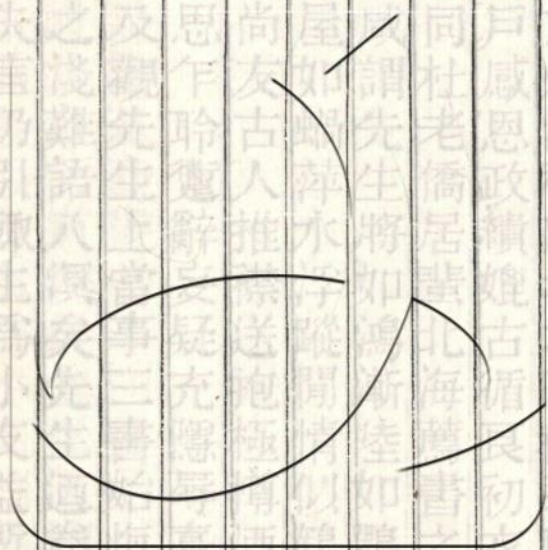
萼圃先生有道左右頃承示手卷臺檄命為商定懿叔詩文極妥帖儘可埒刊卷尾是斷鶴續鳧非狗尾續貂也檄中所言為先生出處大節所關不敢率爾而對謹據鄙見所及直陳之方今天步艱難非隆中臥龍軍門捫蝨之才不足以撥亂反正先生清直持己渾厚立心為五

盛世之循良則有餘揀末俗之敝壞則不足其不宜出者一也出則必與人共事將同流合汙乎何貴乎此一出將矯矯拔俗乎必為宵小所不容夫鳳凰不翔鴉音不革荆榛不翦芝草不榮先生當羣賢彙征之時或少抒宿抱而今非其時也其不宜出者二也他人之圖作美官不過問苞苴飽妻子以自便其身家耳先生素無此心當此血戰(亥)黃正須潛鱗斂翮而乃作出林之



想畏小草之譏出而如我之志固如翀霄之鶴拂我之  
志殆如觸藩之羊東隅之失悔將奚追北山之移文又  
繼作其不宜出者三也如以此出爲報二出於人之圖  
國恩乎清恙之瘳已久起疾之牘未聞今忽因名登剡  
表爲馮婦之下車是報三容夫鳳凰不降黜音  
朝廷之舊恩者猶淺而感舉主之新知者獨深也其不  
宜出者四也有先生之四不宜而復參以中散之七不  
堪正如演劇已收登臺重唱近來之丑且腳色與當日  
之老生殊多柄鑿耳昔宋太宗徵楊處士入朝其婦於  
其瀕行賦詩云今日捉將官裏去這回斷送老頭皮處  
士述之太宗笑遣還山以槃槃犬才論之固迥異乎處  
士然於先生今日之事不有互相發明者邪一出一處  
機在自持如其出也明晨卽肅具衣冠倒持手版上謁  
臺端否則遣伴往謝謹以疾辭未始非永保令名之一

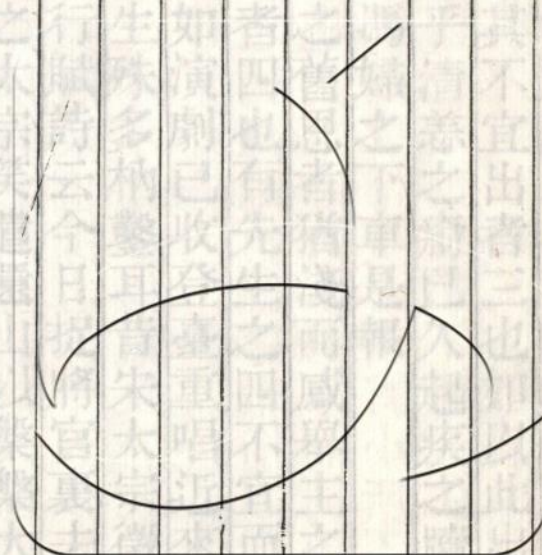
道也唯卓裁審之六月六日湯成彥拜上





書首

韓城强萼圃先生以忠節高門厯館閣清秩剖符蜀郡  
綰綬方州灌稻離堆之陽種菜東坡之下民望如慈父  
母比戶感恩政績媿古循良初衣作賦著廬陵歸田之  
錄差同杜老僑居蜚北海薦書之聲重列駱丞剡牘不  
知者咸謂先生將如鴻漸陸如鸚翀霄矣鄙人花谿浪  
迹小屋如蠅萍水浮蹤閒情似鶴先生過從旅邸忘年  
締交尚友古人推襟送抱極樽酒論文之樂慰開徑望  
益之思乍聆鸞辭妄疑充隱辱臺符之見示抒正論以  
繩譽及觀先生上當事三書始悔豹管之陋僅窺一斑  
蠡酌之淺難語八溟矣先生迺卷卷焉款款焉不責賤  
子以失言仍引鰕生爲小友益慙薄彌切悚惶也爰  
舉先生三書洎所陳一劄次第錄之以志吾過後之覽  
是編者庶知利祿不足動人燕雀未明鴻鵠之志高尚





正堪砭俗鳳凰能革鴟鴞之音用以甄陶宙合廉立頑  
懦樹宦海之中流砥柱作迷津之寶筏慈航景行墨胎  
氏之清風邁迹介之推之高隱其在是夫其在是夫  
聖清同治初元歲次元默淹茂幽風授衣月棗隱盒道  
人陽湖湯成彥書

# 强萼圃太守上當事三書

小三

韓城强望泰

上牛雪樵按察書

八月十一日强望泰頓首謹上書雪樵廉訪大人閣下  
昨午騶從惠臨荒廬爲之生色談次備陳衷曲自己洞  
鑑隱微伏念望泰自引疾後寂處衡廬體腴神槁雖日  
進參苓補苴萬一而形骸土木生氣無多亦思勉起從  
公報

國恩於異日乃老將知而耄及自顧皆分外餘息祇知  
修身以俟命又何功業之可圖勳名之可建耶乃宮保  
過采虛聲遽登薦牘初四日迭奉臺符令其起病差遣  
委用展讀之下無任悚惶嗣得尊札因閉門謝客幾與  
性成忽見點露研朱飛檄煌煌層見疊出雖三歲兒童



觀之亦爲驚訝是望泰之積迂成癖痼疾難痊無志用  
世家人婦子久習聞而習見之矣記云君子量而後入  
不入而後量望泰自應官三蜀以來硜硜自守無事不  
樸誠自持以信感民而民不罪我閣下所親見也今之  
行政不能不朝令夕改而謂民能信我乎我無以取信  
於民而謂民能感我乎時事之所急者籌兵籌餉也民  
不感我兵何自而籌餉何自而籌乎是卽有百望泰亦  
無補於時也先聖之與端木子論政也足食足兵民信  
三者闕一不可者也有時而議去兵有時而議去食未  
聞議去民信也望泰誦孔聖之遺書力行而未逮與吾  
黨二三有志之士交相勸勉服膺而勿失者僅知求民  
信之一道耳方今人才濟濟善戰善陳習孫吳之術者  
有人酌盈劑虛研桑孔之術者有人縱其高談雄辨足  
以睥睨一切轉移風會而欲令衰癯之老朽持迂闊之

常論參錯其間是猶適越而北轅放舟而去楫也況自  
夏徂秋屢聞故鄉警報竊恐先人邱壠已殘毀宰木已  
翦伐驚魂殘喘不眠不食三月有餘衰病情形視昔彌  
甚杖與手足爲五體欬隨言笑爲參春支離度日如少  
水魚略無生趣日內遞服峻補之藥能微斲半枕強飮  
一盃不牀鞞履危坐隱几者才數日耳疾猶未已乃必  
欲馳驟之束縛之使居起病之名勉效奔走之役望泰  
雖無似實不敢奉命惟謹也閣下知我最深請於宮保  
方伯之前爲我善辭焉枌梓兵火方殷無汶上之可往  
能婉言轉圜不見促迫使東觀之舊史西秦之幸民優  
游浣花谿畔得覩濟時羣彥廓清宇內鑄劔戟作農器  
銷兵氣爲日月光染翰而上中興之頌焉幸甚企甚強  
望泰頓首

上駱顛門督部書



前忠州直隸州知州强望泰謹上書宮保大人閣下月  
之六日接奉行司轉札飭知以望泰病已痊愈奏請就  
近在川起病出備差委等情承命驚疑罔知攸措伏念  
望泰衡茅伏處湯藥常親自入夏以來秦中風鶴日聞  
狼烽不絕花門煽爛粉社被兵白水韓城相鄰咫尺竊  
恐

賜祠棟宇已墜罡風

諭葬碑亭或遭劫火朝不食夕不食歷五六十日之期  
爲千百萬億之慮舊病未已新恙復增怔忡則怵惕難  
安脾泄則淋漓盡致墊處一室生趣毫無顧瞻四方憂  
心靡騁而欲以病駒參騏驥之櫪怪鳥雜鷓鴣之行徒  
足發深喟於孫陽關朱弓於庭氏卽欲伐毛濯髓勉效  
塵露度德量力與歎末由否則餅粟已罄頰飯難周亦  
思隨抱關擊柝以博升斗先髯參短簿以學趨趨已而

何敢矯語嘉遜長吟招隱乎且望泰家世清寒服疇賦  
畝自先忠烈公崛起田閒師承往哲掣究程朱之學淬  
勵堅苦之操先幾發覆之忠爲

九重聖主所嘉歎主敬存誠之詣爲一時同輩所周知  
望泰賦性蠢愚孺染庭誥所拳拳服膺兢兢克己者惟  
曲禮毋不敬三字大學毋自欺一言耳夫毋不敬非他  
卽朱子之所謂主敬毋自欺非他卽朱子之所謂存誠  
望泰之承家者在此報

國者亦在此也

仁宗睿皇帝垂憫忠盡之嗣猥

賜青紫之榮免試春秋俾陟館閣旋剖符於蜀郡載典  
秩於方州常思居敬以臨民每懷至誠而接物方冀羽

儀

皇路黼黻



昇平而乃疾疾恆存遂初遠賦推排人世閱歷去來倏  
臨杖國之年將屆懸車之歲初非壯盛之居諸僅存牀  
簀之餘息矣宮保過聽虛譽不棄庸姿寵以光顏加之  
拂拭儻令鳩筇弗御馬齒未衰義經之勿藥用占在山  
之小草可掇猶復膏肓泉石嘯傲煙霞不幾於誠有未  
孚悖乎勿欺之旨敬有未至昧乎獲上之經也哉望泰  
之硜硜守素矯矯居貞外顧家聲內盟夙學不爲腐鼠  
弄其齒牙非羨冥鴻避茲縉繖蜀之士民久共諒此心  
矣宮保當亦有以鑑之矣而況幕府招賢人才濟濟東  
陽沈侯江夏黃童皆一時之英千人之俊也屬官承令  
百僚師師講學如蔣若采理財如吳培棠皆秦地之彥  
蜀吏之選也而必取迂拙之衰叟聾瞶之廢人參伍其  
閒借箸其後問籌兵則未習孫吳之書責籌餉則未研  
桑孔之術是猶繫麋鹿以赴几筵搜樗櫟以任梁棟飾

嫫母無鹽以當佳麗歌巴人下里以備咸韶也何足當  
宮保課吏之盛心求才之雅意乎方今徵調太繁科斂  
太急冤濫之獄未盡理貪墨之吏未盡除楚蜀之軍糈  
此贏彼絀畛域過分進退之人才加膝墜淵升沈過驟  
看朱成碧僵李代桃碣硤雜陳於前糠粃迭簋於側甚  
非所以致治平臻上理也伏願宮保擴仁恕之量以覆  
幬之澄公明之鑑以審別之綱整紀肅風流令行庶李  
贊皇韋南康籌邊之偉績復見於今張忠定趙清獻撫  
民之嘉猷無愧於昔語曰愚者千慮必有一得是卽望  
泰所以酬

國家之舊恩而亦藉以奮宮保之知遇也然而望泰不  
敢一息少安也不敢一念自逸也儻殘喘少蘇珍藥可  
屏謹當詣軍門具手版瞻榮戟而聽驅策焉東晉顧悅  
對簡文云蒲柳之質望秋先零松柏之姿經霜猶茂宮



保方以文潞國之精神著趙營平之方略望泰何人漫  
以蒲柳企松柏乎宜其抑塞蒿萊淹沒草莽也今下之  
以文辭達於上者曰稟大率皆胥吏之詞敬援古誼以  
書竭其悽悽之忱宮保其亦幸察之八月二十三日  
前忠州直隸州知州強望泰謹上

上劉霞僊布政書

前忠州直隸州知州強望泰謹上書布政大人閣下月  
之六日接奉臺札以望泰病已痊愈飭令出備差委等  
情伏念望泰關隴陋儒衡廬最品世承清德門守素風  
自先忠烈公以進士起家服官豫省沈幾觀變逆折禍  
萌甫殉難乎滑州卽

效恩於中禁其時望泰計年甫屆成童論學粗知取友  
耳

仁宗睿皇帝憫孤忠之遺嗣施逾格之厚恩拔諸畎畝

之中不待青紫之取免其秋闈逐隊先

賜舉人未能春榜埒名復

賞進士習佞廬於芸館書讀上清隨瀑直於薇垣珂鳴  
左掖凡此非常之榮遇實爲曠古所希逢糜頂踵以難  
酬媿涓埃之未效繼而循資乞外典午攸司導春水於  
彭門俾秋風於灌口旋遷祠部未含雞舌之香試典雄  
州載縮鵲符之綬方冀同民出治勉報

國恩何期福過災生遽膺美疾陳情乞病時倏閱乎九  
年問藥謁醫肱徒經夫三折滯迹於浣花谿畔久同匏  
落無容草<sub>之</sub>於子雲亭邊允宜井渫不食大人迺忘爲  
支離之叟而振發之鑿其憔悴之狀而噓植之雖病橘  
枯櫻頓添生意而碎琴僵瑟深負知音辦公焉用病夫  
貞疾竟虛勝舉孔北海之薦牘采輅材而飛檄忽來庾  
新野之故園傳夕烽而家書不達



賜祠碣峙念堂構以神馳  
諭葬碑崇蔭松楸而恐毀骨偕心折意共魂飛舊恙之  
怔忡未瘳新疴之脾泄驟劇廉將軍每飯遺矢幾如同  
病相憐申叔展鞠窮廩辭疇覺吉方見贈用披肝膽伏  
乞鑒涵雅戀青山敢蹈讓官之迹尋盟白水仍修引疾  
之文永懷故宅於龍門長寄寸心於  
鳳闕籌兵籌餉敬佩時英半讀半耕願傳兒輩夕陽無  
限自憐日薄虞淵小草被嗤應許雲歸秦嶺從此延桑  
榆之暮景葆樛櫟之廢材不獨一身永被深慈卽沒齒  
猶懷盛德矣八月二十三日  
前忠州直隸州知州強望  
泰謹上

右強萼圃太守上當事三書一卷太守韓城人滑縣  
令強忠烈公之次子 恩賜舉人丁丑會試未中式  
復 賜進士改庶吉士散館授中書截取四川同知

遷忠州直隸州有循吏稱告病開缺寓成都未歸駱

文忠公 秉章 總督四川采訪川省賢員起前甯遠府

知府牛雪樵 樹梅 為按察使因雪樵與太守同鄉里

勸令起病太守上書三大憲固辭先師湯秋史中翰

亦勸先生不必應官而文忠公已出奏 特簡重慶

府太守終不出窮餓以歿清芬亮節不愧忠烈公家

風此三書之藁流傳篋中刻而行之具見太守盱衡

時事侃侃而談並非石隱者流第爾時 國步中興

賢才濟濟太守尚以為難與共事不易其節若睹今

日之封疆大吏又不知若何痛哭流涕也已光緒辛

丑重九後二日江陰繆荃孫識









