

八 後産期ノ處置

胎兒産出ノ後ハ時々手ヲ以テ子宮ヲ按捺シ以テ其收縮状態ノ如何ヲ檢スベシ此際決シテ壓迫若クハ磨擦等ヲ行フベカラズ若シ血液ノ流出甚ダシク且ツ其子宮ニ觸ル、ニ尙其質柔軟ニシテ位置高キニ過グルルハ輕ク輪狀ノ摩擦ヲ施シ以テ其收縮ヲ喚起セシムルヲ要ス胎盤ハ通常二三十分ヲ經ルルハ産道内ニ現出シ來ル者トス然ルルハ子宮底狹小トナリ且ツ高位ヲ占ムルニ至ル者トス

胎盤ノ娩出ハ産科醫全ク之ヲ自然力ニ委スル者多シト雖モ二三十分ヲ經テ尙娩出セザルルハ産道内ニ存スル胎盤ヲ壓出シテ管ニ妨ゲナキノミナラズ毫モ産婦ニ危險ヲ及ボスナク著シク後産期ヲ短縮セシムルノ益アリ

後産ノ壓出 ハ陣痛發シ來リ子宮硬固トナリ且ツ前方ニ高起スルノキニ於テ之ヲ施スヲ要ス若シ陣痛ノ發作弱キハ輕ク子宮底ヲ摩擦シテ以テ之ヲ催進スルヲ良トス次デ子宮底ニ一手ヲ貼シ其拇指ヲ前壁ニ他指ヲ其後壁ニ貼シテ之ヲ把握シ陣痛ノ最モ強烈ナル時ヲ擇ビ薦骨窩ニ向ツテ頓ニ之ヲ壓搾スベシ(クレード氏)如此スルルハ胎盤ハ全ク腔内ニ壓出セラレ子宮ノ下垂ニ伴フテ陰門内若シクハ陰門前ニ壓出セラル、ニ至レバ手ヲ以テ之ヲ受容スベシ若シ一回ノ壓迫ニヨリテ其目的ヲ達シ難キハ次ニ發作スル陣痛時ニ乗ジ更ニ壓迫ヲ試ム可シ而ノ膀胱ノ充盈甚ダシキハ此際出ヲ妨グル者ナレバ施術前ニハ必ズ尿ヲ

泄スヲ要ス若シ胎盤ノ娩出後卵膜尙附着シテ存スルルハ兩手ヲ以テ胎盤ヲ把握シ數回反復シテ之ヲ廻旋スベシ然ルルハ卵膜索狀トナリテ剝離スルモノトス若シ卵膜ノ一部破綻シテ殘留スルヲアルモ別ニ子宮内ヲ檢シテ之ヲ除去スルヲ要セズ是レ子宮内ノ檢査ハ卵膜ノ一部殘留ニ比シテ其危險極メテ大ナルヲ以テナリ而ノ斯ク子宮内ニ殘留スル卵膜ノ一部ハ通常産褥ノ初日ニ於テ多量ノ惡露ト共ニ謝シ去ルヲ常トス

娩出セシ後産ハ之ヲ細檢シテ其完全ナルヤ否ヤヲ檢査ス可シ
後産娩出シ終リシ後陰部ハ之ヲ充分ニ洗滌シテ綿密ニ其狀況ヲ觀察スルヲ要ス殊ニ會陰部及ビ挺孔等ハ嚴密ナル觀察ヲ要ス即チ挺孔部ノ裂創ハ出血極メテ甚ダシク會陰部ノ裂傷ハ針ト糸トヲ以テ之ヲ縫合スベシ此ノ如ク陰門及ビ其周圍ヲ洗滌シ充分ニ觀察セシ後清潔ナル棉花ヲ以テ之ヲ拭乾シ兩股間ニ棉花ヲ貼シテ之ヲ密接セシメタル後尙一回子宮ノ收縮状態ヲ檢スベシ

産婦ノ衣服汚濁セラル、ハ清潔ナル衣服ノ快ク温メタルモノヲ以テ之ヲ交換ス可シ其他下敷物ノ如キモ汚染シタルルハ直チニ之ヲ交換シ若シ二個ノ臥床ヲ有スル場合ニハ靜カニ産婦ヲ第二臥床ニ移スベシ而シテ此臥床ハ分娩時ニ際シ既ニ之ヲ準備シ湯タンボ等ニ依リテ之ヲ温メ置ク等ヲ要ス

胎盤ノ壓出法ハ之ヲクレード氏法ト名クル者ナレモ全氏ノ始メテ行ヒタル法ハ現今行ハル、所ノ法ト少シク其趣ヲ異ニスル所アリ即チ氏ノ法ハ之ヲ第三——第四ノ後産陣

痛ノ後ニ於テ施ス者ナリ然レモ現今行フガ如ク分娩後二十分——三十分ヲ經テ胎盤ノ壓出ヲ試ムルハ全ク無害ナルノミナラズ著シク後産期ヲ短縮セシムルノ利益アル者ナレバ最モ實用スベキ方法ト云フベシ然レモ尙胎盤ノ剝離セザルニ乘ジテ之ヲ行フキハ非常ニ不愉快ナル障害ヲ起ス者トス即チ卵膜及ビ胎盤殘片ノ停滯後出血及ビ晚期出血ヲ發スル等是ナリ

胎盤内方挽出法ヲ施スニハ一手ヲ以テ臍帶ヲ把持シテ輕ク之ヲ牽引シ子宮口部ニ剝離シテ存在スル胎盤ハ他手ヲ挿入シ之ヲ薦骨窩上ニ向ツテ腔内ニ壓出シ次テ之ヲ牽出ス可シ而ソククレーテ氏法ノ内挽出法ニ比シテ利益アル點ハ新ニ生ツタル傷面ニ手指ヲ觸レザルニアリ近時防痼法盛ニ行ハレ手指ノ新創面ニ觸ルハ敢テ顧慮ヲ要スル者ニ非ズト雖モ夫ノ畜婆等ニ於テハ尙危險ヲ起スノ恐レナキニ非ラズ胎盤壓出ニ際シテ若シ産婦ノ知覺過敏ナルハ少量ノ「コロ、ホルム」ヲ吸入セシム可シ然ルキハ充分ニ其目的ヲ達シ得ルモノトス

九 分娩時ノ麻醉

尋常ノ分娩ニ際シテ非常ナル疼痛アルキハ麻醉藥ヲ投ジテ可及的其苦惱ヲ輕減セント欲スルハ何人ト雖モ亦其心頭ニ浮出スル感念ナルベシ而シテ「コロ、ホルム」ノ發見以來此目的ニ對シ極メテ恩惠ノ作用ヲ有スルノミナラズ亦毫モ危險ナキ者トス但シ「コロ、ホルム」ノ大量ヲ用ユルキハ陣痛ヲ微弱ナラシメ或ハ全ク之ヲ抑壓スルノミナ

ラズ亦腹壓ノ作用ヲ歇止スルモノナレバ深ク麻醉ノ作用ヲ致シテ全ク疼痛ヲ感ゼシメザルニ至ルハ素ヨリ之ヲ忌避ス可シ故ニ分娩ノ尋常ナル進運ヲ妨グルコトナキヲ欲セバ只少量ノ「コロ、ホルム」ヲ吸入セシムルニ宜シ但シ少量ト雖モ久シク之ヲ用ユルキハ亦陣痛ヲ微弱ニスルノ恐レアル者ナレバ只陣痛ノ尤モ強烈ナルキ或ハ分娩ノ經過持久シテ産婦ノ體力衰ヘタルキニ於テノミ之ヲ用ユ可キモノトス故ニ娩出期ニ當リテ尤モ疼痛ヲ感ズル時ニ至ラザレバ敢テ之ヲ用ユベカラズ即チ其法ハ産婦陳痛發作ノ近接セシヲ感ゼシキハ「コロ、ホルム」ヲ濕シタル「マスク」ヲ取テ其面前ニ保持シ少許ノ深呼吸ヲナサシムルナリ陳痛時ノ疼痛ハ爲メニ能ク之ヲ輕減セシムルヲ得ベシ而シテ其腹壓ハ此際敢テ障害ヲ蒙ムルコトナキノミナラズ疼痛ノ輕減スルガ爲メニ却テ全力ヲ盡シ勞責シ得ルニ至ル

然リト雖モ産科的手術ノ場合ニハ素ヨリ外科的ニ於ケルガ如ク深麻醉ヲ要スルヤ論ヲ俟タズ彼ノ回轉術ヲ行フガ如キ場合ニ於テハ陣痛ノ遏止ハ却テ希望ス可キ者ナリ抑モ産婦ハ容易ニ「コロ、ホルム」ニ依リテ麻醉シ得ル者ニシテ其經過亦極メテ佳良ナリ彼ノ不良ナル傍發症ハ其發スルヤ極メテ稀ニシテ深ク産婦ヲ麻醉セシムルモ其死ニ陥ルガ如キハ非常ニ稀有ニ屬ス然レモ久シク深麻醉ヲ持重セシムルキハ時トシテ不快ナル弛緩性ノ後出血ヲ起スコトアリ

又深麻醉ニ依リテ胎兒ノ害ヲ受クル者ニ非ラザルバ既ニ之ヲ論述セシ所ナリ
臭素エチール及ビ亞酸化窒素等ノ如キ他ノ麻醉藥モ時トシテ試験的ニ之ヲ使用スルコ

ア、而メ、コロ、ホルム、ト、臭素、エチール、ト、ハ、其鎮痛力ト陣痛ニ及ボス作用ニ於テ何レニ多ク何レニ鮮キヤノ比較ニ就テハ諸家各々其意見ヲ異ニセリ、臭素エチールハ呼吸器ヲ刺戟シ時トシテ氣管支炎且ツ麻酔後久シク呼吸ノ熾臭ヲ帶ブル等ノ弊害ヲ有シ亞酸化窒素ト酸素トノ混合物ハ極メテ有効ノ作用アル(ツアイフェル氏)者ニシテ麻酔速ニ來リ毫モ陣痛ト腹壓トニ障害ヲ及ボスコナキ者トス然レモシコロエテル氏ニ依レバ此混合麻酔劑ハ極メテ不快ナル興奮状態ヲ發スルノミナラズ之ヲ運搬携帶スルニ極メテ不便ナル者ナレバ日常ノ實地ニ應用シ能ハザルノ弊アリスツイチキ氏ハ近時此瓦斯混合物ヲ一壺内ニ密閉シ極メテ携帶ニ便利ナル一裝置ヲ創製セリ然レモ此混合麻酔藥ハ其應用ノ煩雜ナルノミナラズ其價亦不廉ナル者トス

「コロラール」**英爾比退及ビ阿片**等ハ全身麻酔ニ適セザル者ト雖モ只陣痛作用ヲ一定ノ度ニ迄調節スルニハ宜シク之ヲ應用スルヲ得ベシ(陣痛微弱ノ章ヲ見ヨ)局所麻酔ノ目的ニハ「コカイン」ヲ塗抹シ或ハ之ヲ腔球ノ形ニ製シテ之ヲ用ユウインケル氏ハ子宮頸部及ビ陰門ニ「コカイン」ヲ塗抹シテ鎮痛ノ目的ヲ達シ得タリト云フ即チ濃厚ナル「コカイン」液ヲ取テ五——七分時間以上塗抹スルヲ要ス又一既ニ「コカイン」ハ只開口期ニ於テノミ其効力ヲ有シ娩出期ニ於テハ毫モ其効力ナカシト云フ(フイリッナス氏)

第九章 初生兒ノ第一生活機能

初生兒第一回ノ呼吸ヲ營ムヤ胎兒ノ血液循環ハ頓ニ其狀況ヲ變化シテ肺臟ノ血液循環ハ直ニ爰ニ形成セラレ臍帶及ヒ胎盤ノ血行ハ亦直チニ停止スルニ至ル

第一回ノ呼吸ニヨリテ其胸廓擴張シ空氣ハ直ニ膨張シタル氣胞内ニ進入シ多量ノ血液ハ右心腔ヨリ擴張セル肺臟血管ノ内ニ流入ス而シテ肺臟ヨリ歸流スル血液ハ肺靜脈ヲ通過シテ左上房内ニ達シ以前ニ比シテ此部ノ甚ダシク充盈セラル、ヲ見ル而シテ如ク左上房ノ充盈セラル、ニ至レバ右上房ノ中隔ニ向ツテ卵圓孔ノ辨膜ヲ壓迫シ之ニヨリテ左右上房ノ間ニ存セシ開通ヲ遮斷ス此ノ如ク肺臟呼吸及ビ小循環ハ次第ニ其歩ヲ進メ血液肺臟ニ滯滙スルガ爲メニボタリー氏動脈管ノ血流ハ甚ダシク僅少トナリテ萎縮シ其内腔爲メニ狹窄シテ遂ニ内皮ヨリ増育シタル結締織ニ依リテ其脈管ヲ閉塞スルニ至ル

肺臟ノ甚ダシク膨張セン結果トシテ胸廓内ノ諸血管ハ著シク充盈シ肺動脈内ノ血壓先ヅ沈降シ次テ下行大動脈及ビ其分岐ト臍動脈内ノ血壓ハ亦低減スルニ至ル此ノ如ク肺ノ呼吸ヲ始ムルノ後ニ於テ血壓ノ低減スルハ臍帶ノ搏動微弱トナルヲ以テ之ヲ證シ得ルモノナリ而シテ臍動脈ノ血壓沈降スルト共ニ其壁ノ強ク發育セシ筋層ハ甚ダシク收縮シテ殆ント其内腔ヲ閉塞スルニ至リ臍靜脈ハ其血液ヲ胸廓内ニ吸攝セラル、ガ爲メニ亦自ラ萎縮スルニ至ル故ニ第一回ノ呼吸ヲ始メシ後數分間ニシテ全臍帶ハ其中ニ含有セル血液ヲ驅逐シ全ク空虚トナル者ナリ是レ分娩後數分間ノ後呼吸ノ強盛トナルキハ臍帶ヲ離斷スルモ出血少ナク或ハ全ク出血セザルノ原因トナル所ナリ但シ是レニ反シテ呼吸ヲ營マザルカ或ハ其機能ノ不完全ナルキハ臍帶ハ血液充盈シテ緊滿スルヲ以テ若シ結紮ヲ行フコトナク之ヲ切斷スルキハ大量ノ出血ヲ起シ爲メニ生兒ヲシテ死ニ至ラシムルモノトス夫ノ假死狀ニ分娩セル胎兒ノ

臍帶ハ殆ンド搏動ヲ呈セズ且ツ少量ノ血液ヲ含有スルノ事實モ亦此理ヲ以テ會得スルヲ得可シ即チ胎兒假死狀ニ陥ルキハ子宮内ニ於テ早期呼吸ヲ始ムルハ夫ノ子宮外呼吸ノ場合ニ於ケルガ如ク肺臟内血液ノ循環ヲ營ミ臍帶内ノ血液ハ吸攝セラル、ニ至ルモノナリ

第一回ノ呼吸ハ必ズヤ兒頭ノ娩出ト共ニ之ヲ始ムル者ナレモ屢々兒頭ノ露出時ニ於テ既ニ之ヲ始ムルコトアリ即チ會陰保護術ヲ施スガ爲メニ直腸内ニ送入セシ指尖ニ依リテ著シク呼吸運動ヲ觸知スルコトアリ

分娩後臍帶ノ血液空虚トナルノ原因ニ就テ種々ノ説アリシユルチエ氏ノ信憑スル説ニ依レバ第一回ノ呼吸ニ依リテ大動脈内ノ血壓低減スル者トナセリ此説ハコンスタイン氏及ビツンツ氏等種々ノ試験ヲ施シテ證明セシ所トス而シテ此際動脈壁筋層ノ甚ダシク收縮スルハ臍帶ニ於ケル血液空虚ノ主因タルヤ敢テ疑ヒナキ者ト雖モ其全ク呼吸ヲ營マザルカ或ハ其作用ノ不完全ナル者ハ臍帶尙搏動ヲ呈シ且ツ依然トシテ血液ヲ含有スルヲ以テ察スルキハ肺臟ノ呼吸ハ亦其一原因トナルヤ蓋シ疑テ容レザル所ナリ

胎兒分娩後ニ於テ直ニ臍帶ヲ結紮セザルキハ臍帶及ビ胎盤内ニ存在セル血液ノ一部ハ肺ノ擴張ニ伴フテ生兒ノ體內ニ歸流スルヲ以テ臍帶ノ離断遲キニ失スルキハ胎盤ノ血液含量ハ分娩直後ニ之ヲ離断シタル者ニ比シテ事實上途ニ僅少ナル者ナリ其他遅ク臍帶ヲ離断シタル胎兒ハ分娩直後ニ之ヲ離断シタル者ニ比シテ其發育ノ佳良ナルハ秤量試験ニヨリテ之ヲ知り得可シ故ニ臍帶結紮ハ臍靜脈萎縮シ臍動脈全ク搏動ヲ失スルカ或ハ殆ンド消失スルノ時期ヲ待テ之ヲ施スヲ良トス然レモ多クハ遅ク臍帶ヲ離断スル

ノ利益ヲ過信スル處アリ胎兒假死狀ニ陥リ呼吸作用ヲ營マザルガ如キ場合ニハ遅ク臍帶ヲ離断スルノ必要ナキノミナラズ蘇生術ヲ施スノ必要上ヨリ速ニ之ヲ離断ス可キ者トス

胎盤ノ分娩シ終ルマテ臍帶離断ヲ遲延スルハ敢テ費用ス可キニ非ス但シ如此クスルキハ胎兒ハ臍帶及ビ胎盤ヲ養フ可キ血液ヲ得ルヲ以テ大ニ利益ナルガ如キモ臍帶及ビ胎盤ハ兒ノ分娩ヲ終ルト共ニ其營養ヲ失フニ至ル者トス

初生兒ノ第一回呼吸ハ活潑ナル號叫ニ伴フヲ常トス先ヅ眼目ヲ開キ四肢ノ運動活潑ニシテ兩脚ハ之ヲ伸スヤ又直ニ之ヲ屈シ膊ヲ舉上シ手ヲ開キ或ハ之ヲ握リ皮膚ノ蒼白色ハ次第ニ變ジテ蔷薇紅色トナリ屢尿ヲ泄シ呼吸ハ主トシテ胸式トナル而シテ胸廓ノ擴張ハ始メ其上部ニ於テシテ次第下方ニ及ブ者トス

心動ハ分娩後少シク其數ヲ減ジ次第再ビ頻數トナリ百二十至——百三十六至ヲ算シ各種ノ運動殊ニ號叫ハ益強盛トナリ平穩ノ呼吸數ハ平均三十五至ヲ算シ體温ハ分娩後低下スルヲ甚ダシク時トシテ二度ノ下降ヲ見ルニ至ルコトアリ故ニ分娩直後ノ沐浴ハ其下降ニ關係ヲ有ス次デ衣服ヲ着用セシメ之ヲ温保スルキハ其體温再ビ徐々ニ昇騰シテ三十六時間ノ後ニ至レバ三十七度ニ達ス

第十章 初生兒ニ對スル第一ノ注意

初生兒ハ其臍帶ヲ離断スル後列氏二十八度ノ温湯ヲ以テ沐浴セシメ其身體ニ附着セシ血液

及ビ粘液ヲ洗滌ス可シ此際浴水ヲ以テ眼目ニ觸レシメズ柔軟ノ布片ニ清冷ノ水ヲ浸シ再三之ヲ拭フヲ要トス若シ多量ノ胎脂皮膚ニ固着シテ存スルキハ「オレーフ」油ヲ塗沫シテ除去スルニ宜シ

浴後温メタル布片ヲ以テ其身體ヲ乾拭シ次デ其發育成熟ノ度及ビ畸形ノ存否ヲ細檢ス可シ(兔唇鎖肛及ビ陰囊水腫等)真正ノ臍帶結紮ハ檢査後始メテ之ヲ施ス可キ者ニシテ先ヅ假性ノ結節ヲ開キテ猶一回其結節ヲ緊結シ次デ第二ノ眞性結紮ヲ第一結節上ニ施ス可シ而シテ臍帶ノ次第二弛緩スルト兒ヲ温ムル後其臍帶ニ血液ノ滲淫スルキハ臍帶結紮ニ注意ス可シ殊ニ未成熟ノ初生兒ニ於テハ尤モ必要ナリ

次テ臍帶ノ斷端ヲ清潔ナル「リンネル」片上ニ疊ミテ之ヲ其腹上ニ貼シ大凡四指橫徑ノ廣サヲ有スル細帶ヲ以テ之ヲ固定スベシ而シテ初生兒ノ衣服ハ襦袢及ビ毛布トヨリ成リ其下半身ハ緩ク毛布ヲ以テ纏絡シ肛門ト陰部ノ間ニハ三角形ニ疊ミタル布片ヲ貼シテ後之ヲ温メタル床内ニ移シ可及的温保シテ以テ體温ノ消散ヲ防グベシ如此スルキハ初生兒ハ數時間睡眠ニ就クヲ常トス

未成熟若シクハ生力ク薄弱ナル初生兒ハ之ヲ温床内ニ移スヲ要ス温床トハ二重壁及ビ二重ノ底ヲ有スル長キ器物ニシテ其壁及ビ底ノ腔間ニ温湯ヲ注ギ列氏三十度——三十五度ノ點ニ其腔内ノ溫度ヲ保タシムルノ裝置ナリ該温床ハ初生兒ノ發育及ビ生活ノ持續ニ對シ最モ有益ナル者トス

産婦ノ妊娠時或ハ分娩時ニ際シテ其生殖器ヨリ多量ノ粘液若クハ膿汁ヲ泄セシ者ハ初生兒ノ眼珠ニ「ブレノレー」ヲ傳染セシムルノ恐レアリ此場合ニ於テハ分娩ノ際數回反覆シテ其腔内ヲ洗滌シ分娩後ハ直ニ初生兒ノ眼ニ就テ豫防的ノ方法ヲ講スベシ初生兒「ブレノレー」ニ對シクレーデ氏ノ發意セシ豫防法ハ最モ有益ナルモノナリ即チ其法ハ細キ硝子管ヲ以テ初生兒ノ眼内ニ二%ノ硝酸銀液ヲ大滴ニ失セザル様注意シテ滴入スルニ在リ

初生兒ヲ沐浴セシムルニ當リ其溫度ハ甚ダシク熱キニ失ス可カラズ過熱ノ沐浴後屢々牙關緊急ヲ目撃スル「アレンバナリ(ケーベル氏)」

臍部ノ細帶ニ代ユルニ單純ノ棉花ヲ實用スル者アリ然レモ臍部蓋シ滲潤ヲ免レ能ハザル者ナレバ棉花ハ之レガ爲メニ附着シテ極メテ不快ナル狀況ヲ呈シ細帶ノ交換ニ當リ之ヲ剝離スル「難ク強ク之ヲ剝離セントスルキハ臍帶ヲ牽引スルノ恐アレバ敢テ實用ス可キ者ニ非ズ故ニ殺菌セル臍布ヲ用ユルヲ良シトス若シ産院ニ於テ傳染性ノ臍疾患ヲ發セシキハ單純ノ細帶ニ代ユルニ水揚酸濃粉(一ト五)若クハ「沃度ホルム」ヲ撒布シ棉花ヲ貼ス可シ「アゴンスキー」氏ハ粉末石膏ノ撒布ヲ實用セリ

未成熟兒ニクレーデ氏ノ點眼法ヲ行フキハ時トシテ結膜ノ刺戟症ヲ呈スル「アレン」モ成熟兒ハ決シテ之ヲ發スル「ナシ」故ニ數滴若クハ大滴ヲ點入スルモ敢テ妨ゲナキモノトス其他點眼液ハ可及的鮮新ナル者ヲ選擇シテ之ヲ用ユベシ硝酸銀液ハ綜合黑色ノ瓶ニ蓄フルモ時日ヲ經ルキハ混濁ヲ生ジ點眼ノ爲メニ非常ナル刺戟症ヲ發スル「アレン」ナリ近時産院ニ於テハ漏レナク各初生兒ニクレーデ氏ノ點眼法ヲ行フニ至リシヨリ「ブレノレー」ヲ發スル初生兒ハ殆ント皆無トナルニ至レリ但シ普通ノ開業醫ハ母體生殖器ニ

ス若シ然ラザルキハ(一)卵性双胎ニアリテ第一兒ノ臍帶出血ノ爲メニ第二兒失血ニ罹リテ死亡スル者トス

第二兒ノ心音ハ此際極メテ注意シテ之ヲ聽診スルヲ要ス子宮ノ收縮ニヨリテ第二兒ニ屬スル胎盤ノ一部屢々剝離シ爲メニ速ニ假死狀ニ陥ルコトアリ此場合ニ於テハ常ニ強烈ナル出血ヲ發ス若シ心音ニ或ル異常ヲ來スヲ聽取セバ直ニ其分娩ヲ終ラシムベシ之ヲ要スルニ第二兒ニ手術ヲ施スハ其產道ノ擴大セルガ爲メニ極メテ容易ニシテ且ツ甚ダ單簡ナリ若シ此際胎兒ノ縦位ヲ取レルキハ直ニ胎胞ヲ破綻シ胎兒ヲ壓出センコトヲ勉ム可シ(壓出ノ條下ヲ見ヨ)是レ速ニ其分娩ヲ終ラシムルコトヲ得ル者トス

但シ胎兒ノ横位ヲ取レルキハ外回轉術或ハ双合廻轉術ヲ施シ次テ之ヲ壓出ス可シ若シ壓出法其目的ヲ達セザルカ或ハ胎胞破裂ノ際臍帶ノ脫出ヲ呈スルキハ速ニ娩出法ヲ行フヲ要ス第二兒娩出シ終ラバ注意シテ子宮ヲ按診シ其弛緩スル際ハ輪狀ノ摩擦法ヲ施シテ以テ之ヲ收縮セシム可シ縱合胎盤ノ娩出後ト雖モ子宮ノ狀態ハ久シク之ヲ検査セザル可カラズ

第二兒分娩シ終ラバ大量ノ麥奴ヲ内服セシメ以テ子宮ヲ回復スルヲ良トス
初生兒ノ發育不充分ナルキハ分娩後注意シテ其身體ヲ温保シ綿花ヲ以テ其全身ヲ纏絡シ暖カナル衣服ヲ着用セシメ數多ノ湯タンボヲ挿入シ或ハ上ニ記載セシ温床ヲ用ユ可シ

(二)三胎四胎及ビ五胎分娩等ハ其分娩ノ經過胎兒ノ位置及ビ合併症等凡テ双胎ニ於ケル者ニ同シ其診斷法ノ如キハ尤モ困難ニシテ豫後ハ殊ニ胎兒ニ對シ極メテ不良ナリトス

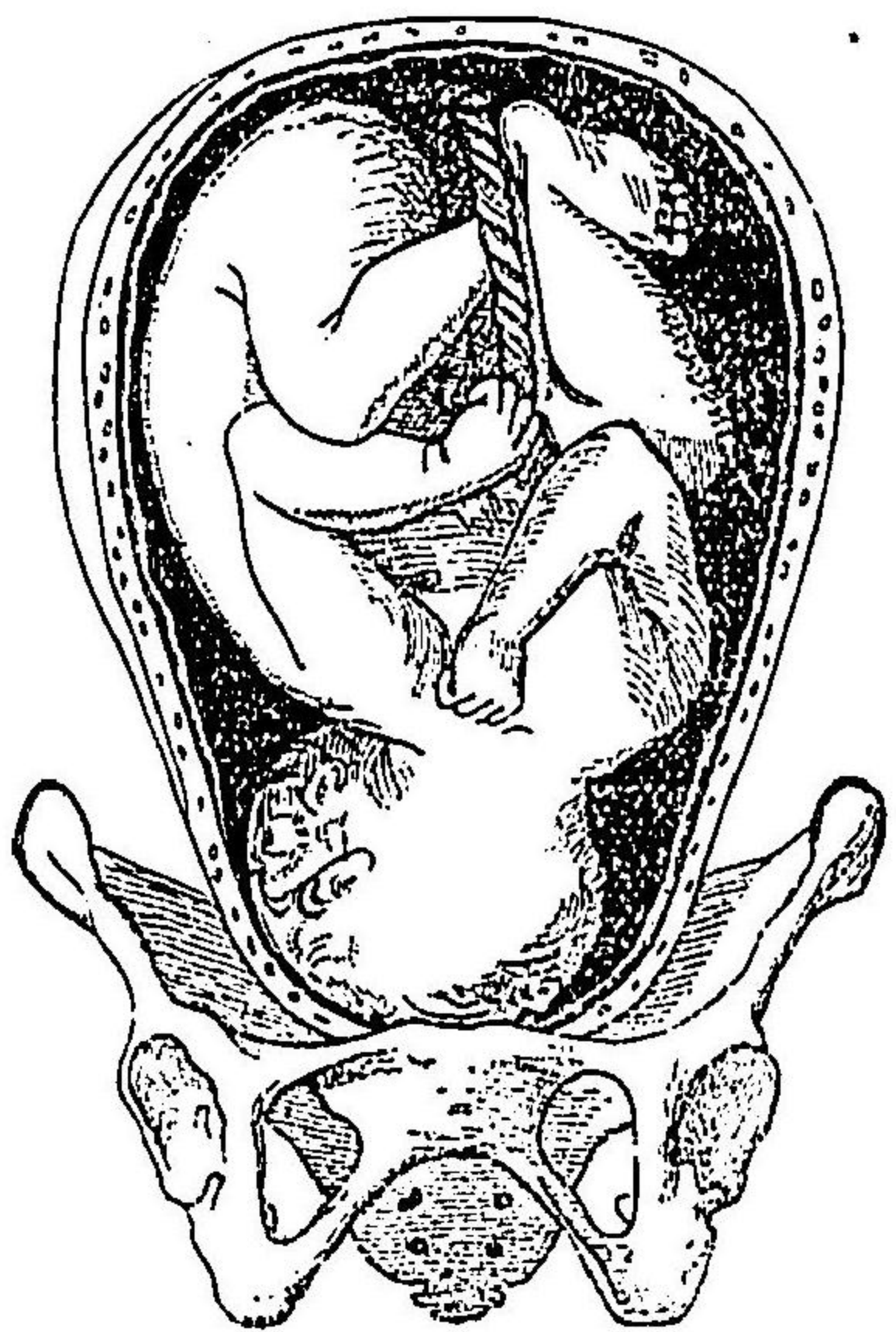
第一胎兒娩出シ終リタル後陣痛ノ發作踴躍スルキハ胎盤剝離ヲ起スガ爲メニ第二兒ノ生命ニ大ナル危險ヲ及ボス者ナレバ速ニ之ヲ娩出セシムルヲ勉ム可シ即チ直ニ胎胞ヲ破リテ胎兒ヲ壓出スルヲ要ス

兩胎兒ノ同時ニ骨盤内ニ下降スルハ極メテ不良ナル結果ヲ來ス者ト雖モ此ノ如キハ幸ニ其場合ノ多キ者ニ非ズ而シテ兩兒ノ共ニ頭蓋位ヲ取レルコトアリ然ルトキハ第二兒ノ頭部ハ第一兒ノ頭部ニ存ズル者トス故ニ先ヅ鉗子ヲ以テ最下ニ位スル兒頭ヲ挽出シ次テ高位ニ在ル兒頭ニ及ブ可シ若シ兩兒共ニ骨盤位ヲ取リ第一兒ノ頭部ト共ニ第二兒ノ胸部及ビ頭部ノ骨盤内ニ在ルキハ亦右ト齊シク同一ノ方法ヲ以テ娩出セシムベシ即チ先ヅ第二兒ヲ壓上シテ少シク之ヲ上方ニ退却セシメ次テ第一兒ノ兒頭ヲ牽出ス可シ若シ第一兒骨盤端位ヲ取リテ其頭部ニ至ルマテ娩出シ第二兒ハ頭蓋位ヲ取リテ其頭部骨盤内ニ下降シ第一兒ノ頭部ニ位スルトキハ第一兒ハ速ニ死亡スルコト多シ故チ以テ此ノ如キ場合ニハ先ヅ鉗子ヲ以テ第二兒ヲ牽出シ次テ第一兒ニ及ブテ法トス若シ第一兒死亡セシキハ離頭術ヲ施シ第二兒ハ鉗子ヲ以テ速ニ之ヲ牽出スルヲ要トス(キュンステル氏)又時トシテハ第一兒若クハ第二兒ノ穿頭法ヲ行ハザル可カラザルコトアリ

第十二章 顔面位分娩

原因 顔面位ニ於ケル胎兒ノ尋常體勢ハ左ノ如ク變化スル者トス即チ其頭部ハ胸部ヲ離

圖九十三第

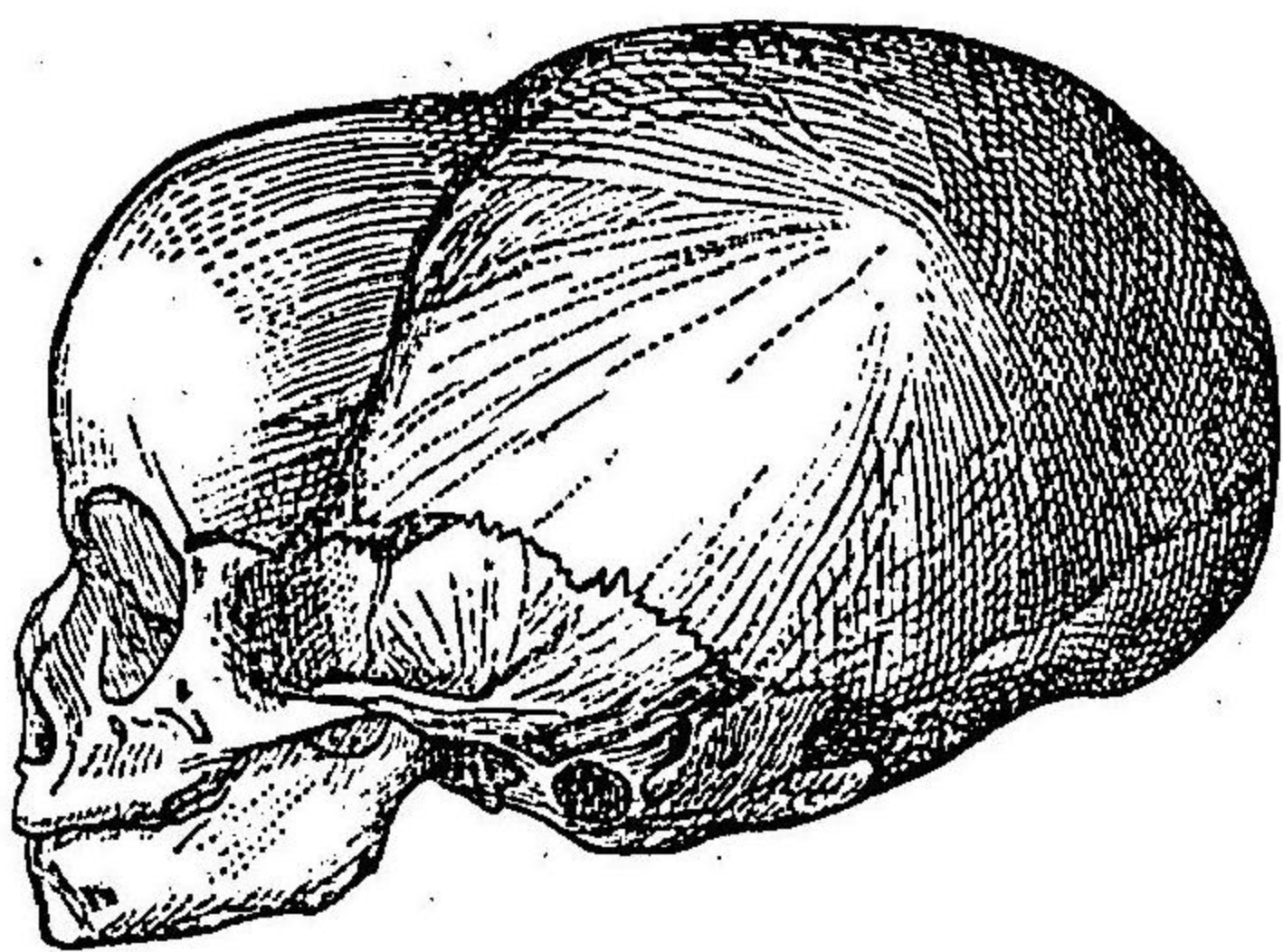


第二顔
面位ヲ
示ス

レ後頭ハ頂部ニ接着シ胸部ハ前方ニ凸隆シ背部ハ過度ニ伸展ス
兒頭ノ此ノ如ク異常體勢ヲ取ルハ果シテ如何ナル原因ニ基クヤハ未タ明瞭ナラズ然レモ陣
痛ノ初起ニ當リ胎兒ノ後頭骨盤ノ或ル部位例令ハ無名線ニ支障セラレ爲メニ其顔面骨盤内
ニ下降スルニ至ル者ト見做スベキ者多シ要スルニ顔面位ハ僅少ノ例外ヲ除クノ外ハ分娩ノ
初期若クハ其末期ニ於テ成立スル者トス

顔面位ニ於テ其後頭部ハ何故ニ骨盤内ニ殘留シテ下降スルコトナキヤ之ヲ説明スルニ種々ノ
狀況アリ即チ中等度ノ骨盤狹窄(顔面位ハ骨盤狹窄ニ發スルコト多シ)骨盤臟器ノ腫瘍高度
ノ子宮側方傾斜等皆之ガ原因トナル者ナリ其他胎兒ノ身長ト体重トノ關係不良ナルガ爲メ

圖十四第



顔面位ニ
於テ娩出
セル兒頭
ヲ示ス

ニ顔面位ヲ生ズルコトアリ(ホッフハインツ氏加之ナラズ兒頭ト共ニ手ノ脱出スルカ或ハ手腕
ノ位置胎兒ノ背部ニ位スルカ(ホッフハインツ氏)若シクハ胎兒ノ半腦ナルルルハ通常顔面位ヲ
取ルコト多シ

ヘッケル氏ハ先天性長頭ヲ以テ屢々顔面位ノ原因タルコトヲ主張セシト雖モ恐ラクハ只素因
トナルノミナラン然レモ顔面位ヲ以テ娩出セシ胎兒ハ其分娩後ニ於テ悉ク長頭ヲ呈スルヲ
以テ見レバヘッケル氏ノ說或ハ其當ヲ得タル者ナルヤモ知ル可カラズ但シ胎兒ノ頭部斯ノ

如ク延長スルハ亦分娩機轉ニヨリテ誘發セラル、者タルハ尙頭蓋位ニ於テ其頭部ニ一定ノ變化ヲ及ボスガ如キ者ナラン何トナレバ此變形ハ分娩後一定日ヲ經レバ消失スルヲ以テナリ要スルニ胎兒ノ先天性ニ長頭ナルキハ則チ頭面位ノ原因タル者ト見做ス可シ

先天性甲狀腺腫ノ如キモ亦頭面位ノ原因ヲナス者ト雖モ時トシテハ頭面位ヲ以テ娩出セラレ、ノ際分娩ノ機轉ニヨリテ甲狀腺ニ腫起ヲ生ズルコトアルヲ注意ス可シ凡テ此ノ如キ腺腫ハ彼ノ長頭ニ於ケル如ク分娩後暫時ニシテ消失スル者トス加之ナラズ先天性甲狀腺腫ヲ有スル胎兒ノ頭蓋位ヲ取リテ亦娩出セラル、コトアリ(キエスナル氏)

ウインケル氏ニ依レハ種々ナル變常狀態相集リ以テ頭面位ノ原因ヲナス者ニシテ就中骨盤狹窄兒體ノ巨大及ヒ懸垂腹ノ三個相集リテ以テ其原因ヲナス尤モ多シト云ヘリ

診斷 外診ハ左ノ二特徵ニ注意ス可シ

- (一)著シク心音ヲ聽取スル部位ハ胎兒ノ小部分ニ觸ル、部位ト同側ニアリ
 - (二)項部ニ接著シタル後頭部ハ著シク之ヲ觸知シ得可シ即チ耻骨地平枝ノ上部ニ於テ兒背側ニ突隆シタル硬キ腫物ニ觸レ項溝ニヨリテ著シク兒背ヨリ分離スルヲ觸知シ得可シ
- 兒體ノ斯ク甚ダシク後屈スルガ爲メニ其背部ハ前腹壓ヨリ隔離シ胸部ハ反對側ニ於テ前方ニ驅逐セラレ爲メニ其心音ハ胎兒ノ腹側ニ於テ著シク聽取シ得ルニ至ルモノトス胸部若シ強ク前子宮壁ニ壓着セラル、キハ其心動ヲ觸知シ得可キコトアリ
- 頭面位ニ左ノ二種類アリ

第一顔面位

ニ於テハ左前骨盤壁ノ上部ニ於テ其後頭ニ觸レ其小部分ハ右側ニ位シ心音モ亦右側ニ聽クコトヲ得可シ**第二顔面位**ハ其關係全ク之ニ反ス

内診

スレバ前置部ハ其形扁平ニシテ少シク凹凸不平ヲ呈シ胎胞弛緩セルカ若クハ其既ニ破裂シタル者ハ兒ノ口部ニ觸ル、者トス口部ハ横孔ヲ呈スルモ分娩腫ノ甚ダシキ者ハ殆ンド圓孔狀ヲ呈ス而シテ舌及ビ齒槽ニ觸ル、ヲ以テ之ヲ肛門ト誤解スルコトナシ鼻部ハ之ニ觸ル、キハ硬キ鼻背ト兩鼻孔アリ頭部ハ馬蹄鐵ノ形狀ヲ呈ス此際眼球部ハ注意ノ診觸セザルヲ要ス此部ハ硬キ上眼窠縁ニヨリテ容易ニ觸知シ得ル者ナリ

第一顔面位ハ頤部右方ニ位シ第二位ハ之ニ反ス

經過

兒ノ頤部ハ小頤門ニ均シク顔面線(大頤門)ヨリ前頭縫合ニ沿フテ鼻背ニ降り頤ニ達スル一線ハ矢狀縫合ニ同ジ即チ顔面線ハ骨盤入口部ニ於テハ頭蓋位ノ矢狀縫合ニ於ケルガ如ク多クハ横徑ヲ取り骨盤腔内ニ於テハ斜徑ヲ取り骨盤出口部ニ至レバ縦徑ヲ取り頤部ハ恰モ小頤門ニ於ケルガ如ク先ヅ下降シテ前方ニ廻旋シ骨盤出口部ニ於テ耻骨縫合下ニ位シ前頭部ハ尾骶骨部ヲ占ム

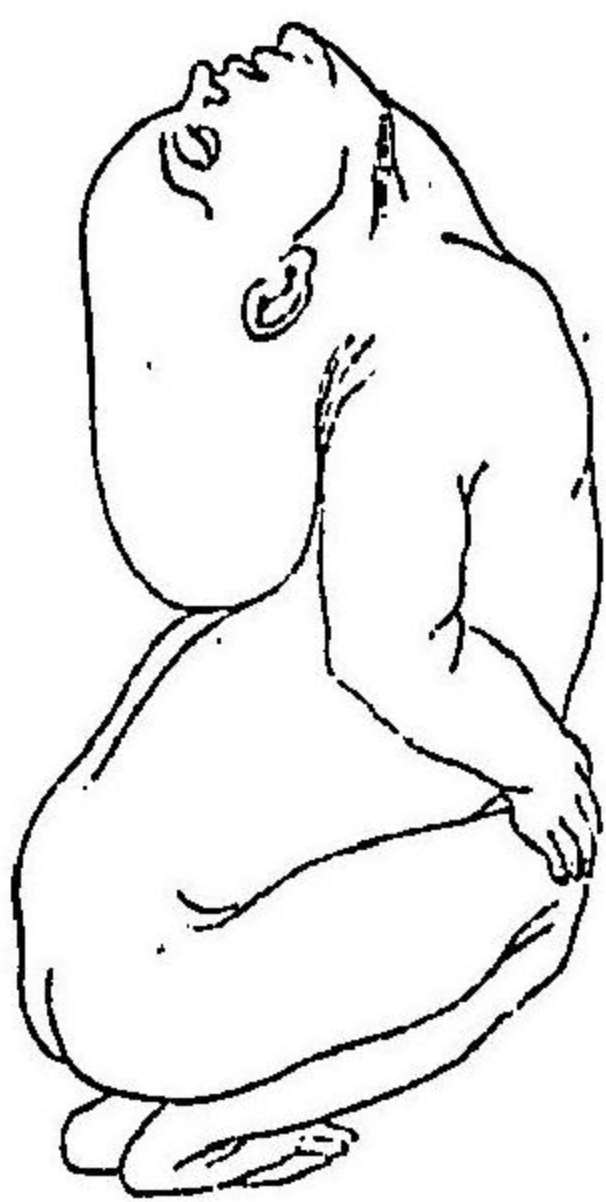
然レモ骨盤入口部ニ於テ前頭先ヅ下降シテ前方ニ廻旋スルコトアルニ注意スベシ而シテ此位置ハ分娩機能ノ進ムト共ニ變化ヲ起シ(勿論骨盤出口部ニ至リ始メテ此變化アリ)頤部遂ニ下降シテ前方ニ廻旋スルニ至ル者トス若シ此ノ如キ廻旋ヲ營マザルキハ其結果ハ分娩ノ困難ヲ起ス者ナリ

顔面ノ撥露スルヤ先進シタル顔面半側ノ口角部先ツ陰裂中ニ現出シ次テ頤部ハ耻骨弓下ニ現ハレ頤部ハ耻骨縫隙部ニ支障セラレ前頭先ツ露出シ次テ後頭部會陰上ヲ通過ス分娩シタル顔面ハ前方ニ向ヒ肩胛部ノ骨盤内ヲ通過スル間ニ於テ廻旋スルヲ恰モ頭蓋位ニ於テ一致シタル母體ノ上腿ニ向フト同ジ

面瘤 ハ前進シタル顔面側ノ口角部ニ生ジ之レヨリ頤部及ビ眼部ニ蔓延ス而シテ其腫起甚ダシク其滲淫ノ部深青色ヲ現ハシ甚ダシキ醜貌ヲ呈ス頭部ハ其鉛直徑ニ於テ短縮シ前頭後頭徑及ビ後頭部徑ニ於テ延長ス後頭部ハ突出スルヲ極メテ甚ダシク屢頸部ニ於テ甲狀腺ノ腫起ヲ目撃スルヲアリ胎兒ハ一二日間仰展シタル頭位ヲ取ルノ傾キヲ有シ口唇ノ腫起甚ダシキガ爲メニ第一日ニ於テハ尤モ哺乳ノ困難ナルモノトス

顔面位ノ分娩ニ當リ上記ノ廻旋ヲナスハ其作用尙頭蓋位ニ於ケル者ニ同シ而シテ其頤部ハ槓桿ノ短臂ニ該當スルヲ以テ先ツ第一着ニ下降シ其前方ニ廻旋スルハ小頤門ノ前方ニ廻旋ス

圖一十四第



顔面位ノ頭形及胎勢

ルト同様ナル機轉ニ起因スル者トス

豫後 顔面位モ亦自然ニ其分娩ヲ終ル者ト雖モ其母體殊ニ其胎兒ニ對スル豫後ハ之ヲ頭蓋位ニ比スルキハ大ニ不良ナリ是レ全分娩時間殊ニ娩出期ニ久時ヲ要スルニ因ル而シテ骨盤前壁ニヨリテ頤部ノ脈管ヲ壓迫スルヤ亦久シキニ涉ルヲ以テ胎兒ニ對シ其豫後ノ不良ナル者ナリ又其母體ニ於ケル會陰部ノ危險ハ夫ノ頭蓋位ニ於ケルヨリモ甚ダシ

若シ手術ヲ要スルキハ母兒ノ豫後共ニ著シク不良ヲ増進ス

療法 顔面位ハ敢テ手術ヲ要セズ常ニ時期ノ至ルヲ待ツニ宜シ然レモ其分娩經過ノ間ハ

勿論常ニ注意シ頤部廻旋ノ狀況母體熱及ビ胎兒(心音)ノ全身症ヲ觀察スルヲ要ス

胎胞未ダ破綻セズ顔面ノ位置又高キキハ産婦ヲ前頭ノ存スル側方ニ側臥セシメ以テ之ヲ頭蓋位ニ轉セシメンヲ試ム可シ稀レニ其目的ヲ達スルヲアリ之ニ反シテ顔面既ニ骨盤内ニ固定セラレタルキハ頤部ノ下降ヲ促ガサンガ爲メニ産婦ヲシテ頤部ノ在ル側方ニ側臥セシメ胎胞ハ可及的永ク之ヲ保存セシメンガ爲メニ産婦ニ安靜ヲ命ジテ努力ヲ避ケシメ且ツ其診査ヲ行フニ尤モ注意ス可シ而シテ胎胞破裂セシ後ハ最モ注意シテ内診ヲ行ヒ以テ腫張セル柔軟ノ顔皮及ビ眼球ヲ損傷セシメザルヲ要ス加之ナラズ分娩ニ當リ注意シテ會陰保護法ヲ施ス可シ分娩後ハ其兒ノ顔面非常ニ變形ヲ呈スルヲ以テ直ニ之ヲ其産母ニ見セシム可カラズ且ツ第一日ハ其兒ノ哺乳シ能ハザル者ナレハ匙ヲ以テ之ヲ哺養ス可シ

多数ノ産科醫ハ顔面位ノ者ニ對シ其分娩ノ始メニ於テ外部若シクハ双合廻轉術ヲ用ヒ

之ヲ頭蓋位ニ轉セシムルヲテ賞識セリ殊ニ近時ドールン氏ハ左ノ場合ニ於テ之ヲ行フ
 一ヲ賞シ即チ顔面位ヲ取レル頭部小骨盤内ニ下降スルヲ避ケ爲メニ分娩ノ滯滞セルハ
 ニ於テ該法ヲ試ム可シト云ヘリ又ドールン氏ノ法ハ術者其一手ヲ以テ内方ヨリ兒頭ヲ
 其後頭部ノ下降スル如クニ廻轉シ他手ハ外方ヨリ胎兒ノ胸部ニ向ツテ之ヲ外上方ニ壓
 迫シ次テ尾椎部ヲ反對側ニ移動セシムル者トス此法ヲ施スハ兒ノ體勢尋常トナリ陣
 痛作用ノ善良ナルキハ頭蓋前進スルニ至ルベシ但シ此際適當ノ位置ニヨリテ胎胞ノ破
 裂ヲ防ガンヲ要ス

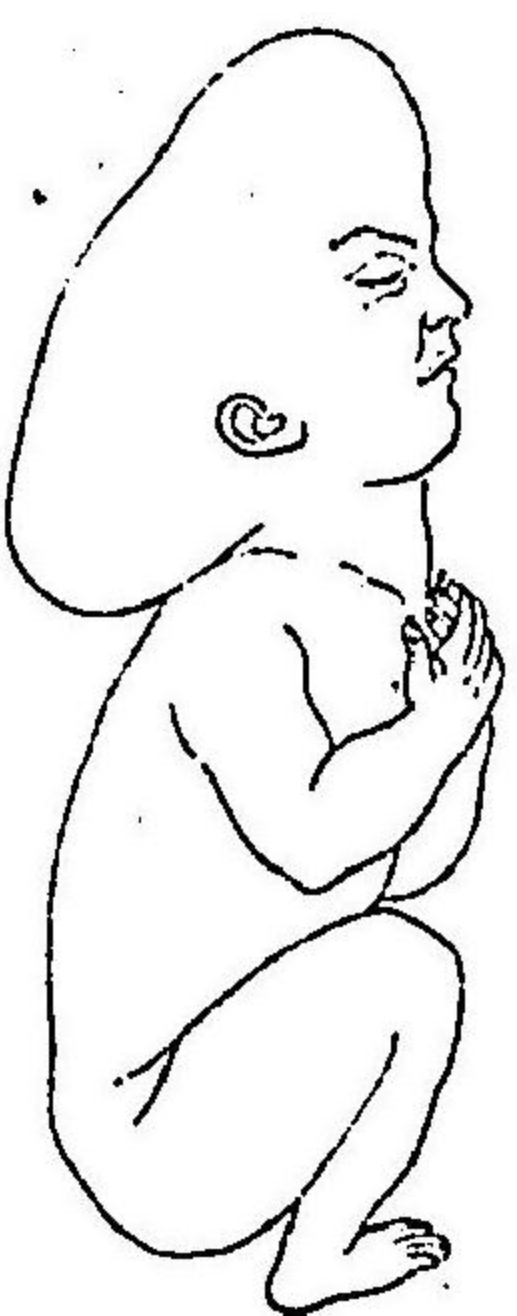
吾人ハ日常該法ヲ用ヒズ常ニ規則トシテ之ヲ自然力ニ委セリ
 扁平骨盤ノ顔面位ニ關シテハ宜シク其條下ヲ參觀ス可シ

異常分娩機轉

顔面位ニアリテ頤部前方ニ廻旋シ能ハザルハ前頭全ク前方ニ現出ス然ルハ胎兒ノ身體
 小ナルカ或ハ骨盤腔大ナルニアラズンバ決シテ分娩ヲ營ムヲ能ハザル者ナレバ此ノ如キ現
 象ハ極メテ稀レニシテ最終ノ瞬間ニ及ビ頤部多クハ前方ニ廻旋スルニ至ルモノトス若シ母
 體ノ或ル狀況ニヨリテ分娩ヲ急ク場合ニハ手術論ニ記ス可キ方法ヲ行フベシ(顔面位ノ針
 子挽出法ヲ見ヨ)

之ニ反シテ顔面位ヲ取ルモノモ前頭部常ニ下降シ頤部ノ次第ニ下降スルヲナキハ遂ニ前
 置シタル前頭ヲ以テ娩出ス之ヲ前頭位ト稱ス而シテ前頭位ハ多クハ後來真正ノ顔面位トナ

圖二十四第



前頭位ニ於ケル頭形及體勢

リテ頤部先ツ下降スルヲアリ或ハ頭蓋下降シテ頭蓋位ニ變スル者トス若シ眞ニ前頭部ノ前
 進シタルハ前頭縫合ハ最初横走シ次テ前頭前方ニ位シ頭蓋ハ後方ニ向フニ至ル而シテ前頭
 部眼鼻等先ツ陰裂内ニ現出シ次テ上顎耻骨弓部ニ支障シテ全頭蓋會陰部ヲ滑脱スルノ後上
 顎口及ビ頤部等相繼テ娩出ス

産瘤ハ前進セシ前頭側部ニ位シ兒頭ハ其形頤部後頭徑ニ於テ壓縮セラレ頤部前頭徑(急峻
 前頭)及ビ下後頭前頭徑部ニ於テ延長ス(頭部三角形ヲ呈ス)

分娩ノ經過ハ通常困難ナリ殊ニ娩出期ヲ以テ尤モ甚ダシトス而シテ該位ハ屢顔面位若クハ頭
 蓋位ニ轉ズル者ナレバ敢テ倉皇手術ヲ施スヲ要セズ然レモ骨盤狹窄ノ者ハ此例外ニ置クベ
 シ或ハ其狀況ニヨリテ足位ニ廻轉セシムルヲ要スルヲアリ或ハドールン氏ノ法ニ隨ヒテ頭
 蓋位ニ廻轉セシム可キヲアリ若シ兒頭ノ骨盤内ニ固定セラレタルハ自然的若クハ人工的
 ノ廻轉法ヲ行フモ既ニ其目的ヲ達スルヲ疑ハシ然ルトキハ注意シテ母體ノ狀況ヲ觀察シ以
 テ時期ノ至ルヲ待ツベシ若シ危險症ヲ發スルニ至ラバ直ニ挽出ヲ試ミ胎兒ノ既ニ死亡スル

モノハ穿顱術ヲ施シ猶生存スル者ハ鉗子ヲ以テ挽出ス可シ若シ鉗子ノ挽出シ能ハザルキハ
 縦令胎兒ノ生存スル者ト雖モ其挽出ニハ已ムヲ得ズ穿顱術ヲ行ハザル可カラズ
 前頭位ニ於テ極メテ稀レニハ其顔面後方ニ廻旋シ大顱門耻骨縫際ノ後部ニ位スルコトアリ然
 ルキハ其分娩非常ニ困難ナル者ト雖モ胎兒ノ非常ニ小ナルキハ亦挽出シ得ルコトアリ(ラ
 シユ氏)

第十三章 骨盤位分娩

骨盤位ハ其前置部ノ異ナルニ從フテ之ヲ臀位及ビ足位ノ二種ニ區別ス

圖三十四第



位臀二第

臀位ニ單臀位複臀位ノ二種アリ單臀位トハ下肢ヲ上方ニ舉上セル者ヲ云ヒ複臀位トハ其臀
 部ト共ニ一足若クハ兩足ヲ伴フ者ヲ云フ

足位ニ於テハ通常下肢ハ其體勢ヲ變シ多少之ヲ伸展シテ存スル者トス其一足前置シ若
 クハ兩足前置スルノ狀況ニ據リテ之ヲ全不全ノ二類ニ區別ス

未成熟兒若シクハ双胎ハ屢々骨盤位ヲ取ル者ナリ其他子宮ノ異常ニ移動スルカ胎水多量ナ
 ルカ或ハ骨盤ノ狹窄スル者ハ該位ヲ來スト多シ然レモ上記ノ原因ナキモ亦屢々骨盤位ヲ以
 テ胎兒ノ娩出スルコトアリ

臀位ノ診斷(臀位ハ其背部ノ位置ニヨリテ第一及ビ第二ノ臀位ニ區別ス)

外診 スルキハ子宮底部ノ中部若クハ其側部ニ於テ圓滑ニシテ強ク遊動スル所ノ大部即
 チ兒頭ヲ觸知シ耻骨縫際ノ上方ニ柔軟ナル臀部ヲ見ル可シ心音ハ臍部ノ高サ若シクハ其上
 方ニ位シ第一臀位ノ者ハ左方ニ位シ第二臀位ノ者ハ右方ニ存ス又胎兒ノ小部分ハ屢々子宮
 ノ上部ニ缺如シ深ク下腹内ニ觸知シ得キモ時トシテハ全ク之ヲ觸ルコト能ハザルコトアリ
 而シテ臀部ハ屢々骨盤入口ヨリ腸骨窩上ニ偏在シ兒頭ハ上方ニ反對側ヲ占ムルコトアリ此ノ如
 キ場合ニハ胎兒ノ縱軸ハ斜位ヲ取ル者トス

内診 ヲ行フキハ先ヅ柔軟ニシテ非常ニ突隆スル前置部ニ觸ルベシ其位置ハ分娩ノ初期
 ニ於テ頭蓋位ニ於ケル兒頭ヨリモ高シ此部ノ特徴ハ圓形ヲ呈スル肛門(顔面位トノ鑑別)ナ
 リ其他兩坐骨結節ト一側ニ向ヒタル薦骨トニ觸ル殊ニ薦骨ハ其形彎屈セルト棘狀突起アル

ニ依リテ容易ニ知ルヲ得可シ而シテ第一臀位ニ於テハ棘狀突起左方ニ向ヒ第二位ニアリテハ之ニ反シテ右方ニ向フ其他棘狀突起ノ反對側ニ於テ生殖器ニ觸ル、ヲ得ベシ陰唇ハ敢テ著シキ診徴ヲ呈セザルモ器丸及ビ陰莖ハ容易ニ之ヲ觸知ス臀部若シ側方ニ偏在シタルキハ双合診ヲ用ヒ内診ノ手ニ向テ之ヲ壓迫ス可シ

足位ノ診断 外診ノ狀況殆ンド臀部ニ同ジ但シ臀部ハ屢々側方ニ偏在スルヲ見ル

内診 分娩ノ初期ニ當リテハ屢々非常ノ困難ヲ以テ漸ク其前置部ニ達シ衝突様ノ運動ヲ營ムヲ以テ容易ニ其足タルヲ知ル可シ末期ニ至レバ足ヲ按診シテ足趾節ニ觸ル、ヲ得且ツ跟骨ニ觸ル、ニヨリテ之ヲ手ト誤認スルヲ避ク可シ而シテ觸知シタル足ノ右足ナルヤ將タ左足ナルヤヲ診知スルニハ自己ノ足ヲ兒足ト同位置ニ置キ以テ之ヲ推測スベシ即チ足趾及ビ母趾ノ位置ニ於テ自己ノ足ト同ジキキハ則チ己レノ足ト同側ノ者ニシテ之ニ反シタルキハ他側ノ足ナリトス

全足位ニ於テ其足部ハ屢々不規則ニ交叉スル者アリ然ルキハ跟骨ヨリシテ背部ノ位置ヲ推測スルヲ得ズ此ノ如キキハ下肢ヲ按診シテ次第ニ上方ニ昇ルキハ何レノ足ハ前方ニ位シ何レノ足ハ後方ニ位スルヤヲ容易ニ診知スルヲ得ル者トス即チ左下肢趾骨縫際ノ後部ニ存在スルキハ第一足位ニシテ左下肢薦骨窩部ニ位スルキハ第二足位ナリ

時トシテ足部ニ代ユルニ膝部下降スルヲアリ(膝位)然ルキハ其形廣ク且ツ膝蓋骨ニ觸知ス可シ而シテ膝部屈曲スルキハ常ニ動搖ヲ呈スル者ニ非ズ要スルニ膝位ハ分娩機能ノ進ムト共

ニ常ニ足位ニ變化スルモノトス

骨盤位ハ之ヲ横位 ト誤認スベカラズ横位ハ廻轉術ヲ行フテ其位置ヲ縦位ニ整

復スルニ非ズンバ決シテ自然力ヲ以テ分娩シ得可キ者ニ非レバナリ即チ横位ニアリテハ内診ニヨリテ肩胛骨鎖骨及ビ肋骨等ヲ觸知シ骨盤位ニアリテハ肛門ヲ觸ル、ヲ以テ敢テ誤診スルコトナシ若シ通常ノ法ヲ以テ確診シ能ハザルキハ胎兒ノ大部分ニ附着セル小部分ヲ按診ス可シ即チ足ヲ觸ル、キハ骨盤位ニシテ手ヲ觸レシキハ横位ナリトス

經過 骨盤位ノ者ハ臀部横徑(兩坐骨結節間)巨離骨盤入口部ニ於テ横徑線若シクハ斜

徑線ニ一致シ背部ハ始メ後方若シクハ前方ニ位スレバ臀部ノ下降スルト共ニ前方ニ廻旋シ第一位ニ於テハ其臀部横徑ニ左斜徑線ニ一致シ第二位ノ者ハ右斜徑線ニ一致スルニ至ル又前置セル臀部ハ第一位ニ於テ左側ヲ示シ第二位ニアリテハ右側ヲ示ス者トス次テ骨盤出口部ニ至レバ臀部横徑ハ其縱徑線ニ一致スルニ至リ前置セシ臀部ハ耻骨縫際下ニ來リ後方ニ位スル臀部ハ兒體ノ甚ダシキ側彎ニヨリテ會陰部ヲ滑脱ス而シテ此際若クハ猶少シク以前ニ於テ必ズ胎便ヲ肛門ヨリ泄ス者ナリ次テ臀部横徑ハ再ビ斜徑線ニ一致スルニ至リ足脚先ツ娩出シ肩胛部モ亦臀部ト同様ナル斜徑ヲ取リテ下降シ軀幹ニ接着シタル手腕モ亦隨テ娩出ス而シテ兒頭ハ横徑線若クハ斜徑線ニ一致シ殊ニ臀部及ビ肩胛部ノ通過セシ者ト反對ノ斜徑線ト一致スル者ニシテ骨盤出口部ニ至レバ縱徑線ニ一致シ後頭部ハ耻骨縫際下ニ現出シ顔面ハ會陰部ニ露ハル、ニ至ル

足位ヲ以テ分娩スル者モ其經過ハ亦同様ニシテ第一足位ノ者ハ左足前進シ第二足位ノ者ハ右足ヲ前置ス而シテ不全足位ハ始メハ稀レニ其伸展セシ足ノ後方ニ位スルコトアルモ遂ニハ必ズ前方ニ廻旋シ全臀部薦骨窩部ニ位スルニ至ル者トス

骨盤位ニ於テハ常ニ急劇ナル廻旋ヲ起スコト多シ例令ハ臀部既ニ深ク骨盤内ニ下降スルルニ於テ第一位ヨリ第二位ニ變シ且ツ肩胛部ノ過度ニ廻旋スルコトアルガ如シ即チ臀部ハ柔軟ニシテ壓縮シ得ルガ爲メニ骨盤内ニ於テ移動シ得ルコト硬キ兒頭ニ比シテ遙ニ強シ故ニ骨盤腔最大徑ニ對シ容易ニ過度ノ廻旋ヲ營ミ得ル者ナリ此廻旋ノ際臀部ハ疑モナク尤モ抵抗力ノ少ナキ方向ヲ擇ブヲ以テ人工牽引或ハ廻旋ハ著シク分娩ノ經過ヲ困難ナラシムル者トス

斯ク廻旋ヲ起スノ原因ハ頭蓋位ニ於ケルト同シク全ク不明ニ屬ス臀部橫經肩胛及ビ兒頭ハ再ビ各骨盤部ノ最大經線ト一致シテ進行スル者ニシテ薦骨ノ前方ニ廻旋スルハ蓋シ分娩出力ノ脊椎ヨリ直ニ此部ニ作用スルニヨリテ説明シ得可キ者ニシテ之ガ爲メニ此部下降シテ廻旋スルコト恰モ小頤門ノ廻旋スルニ同シ

産瘤 ハ前置シタル臀部ニ於テ之ヲ生ズ即チ第一臀位ニハ左側ニ生ジ第二位ニハ右側ニ生ジ其形稍大ニシテ青色若クハ帶黒青色ヲ呈シ腫起甚ダシク且ツ此部ヨリ生殖器ニ蔓延ス殊ニ陰囊ハ腫大シテ著シク變位スルコトアリ又足位ノ者ハ足部ノ骨盤内ニ遊離シテ存セシ者齊シク腫起ヲ呈シ暗青色ヲ帶ブ又骨盤位ヲ以テ娩出シタル胎兒ハ其頭部常ニ變形ヲ呈セズ能ク本來ノ頭形ヲ保ツヲ見ル蓋シ該位置ニアリテハ兒頭ノ比較的速ニ娩出スルヲ以テナ

圖四十四第



隨進兒頭ノ産出ニ際シ脐帶ノ不可避的壓迫ヲ示ス

豫後 骨盤位ノ母體ニ對スル豫後ハ殆ンド頭蓋位ト同様ナレトモ胎兒ニ對シテハ之ニ反シ其死亡數頭蓋位ニ比シテ甚ダ多シ就中純粹臀位ノ者ハ胎兒ノ豫後稍良ナレトモ全足位ノ者ハ最モ不良ナリ
要スルニ骨盤位ノ者ハ諸種ノ狀況相集リテ胎兒ノ死亡數ヲ增加ス其原因ハ左ノ如シ
原因中第一位ニ位スルハ脐帶ノ不可避的壓迫ニシテ胸廓及ビ頭部ノ娩出スルトキニ當リ之ヲ發ス即チ胎兒臍部ニ至ルマデ娩出セラレタルハ脐帶ハ骨盤内ヲ通過シ胎盤ニ向テ上昇ス

次テ分娩機能ニ伴フテ肩胛部出テ之ニ次テ又硬キ兒頭ノ娩出スルニ至レバ殆ンド全産道ヲ充盈スルニ至ル者ニシテ臍帶ハ此際壓迫ヲ蒙ラザルヲ得ズ(四十四圖ヲ見ヨ)而シテ肩胛部及ビ頭部ノ分娩急速ニ終ルルハ一時其壓迫ヲ蒙ルノミニシテ敢テ兒體ニ障害ヲ及ボスコトナシ但シ之ニ反シテ上半身ノ分娩少時ニテモ躊躇スルルハ臍帶壓迫ノ爲メニ胎盤ヨリ胎兒ニ酸素ヲ含メル血液ヲ達スルコト能ハズシテ假死狀ニ陥リ更ニ遷延スルルハ速ニ死亡スルニ至ル即チ全ク臍帶ノ壓迫シテ十分間ヲ費スルハ胎兒ハ決シテ其生命ヲ保ツ能ハザル者ナリ

頭蓋位ノ者ハ其容積尤モ大ニシテ且ツ其性ノ硬固ナル兒頭ノ先進ヲ以テ充分ニ産道ヲ擴張セシムルガ爲メニ其兒頭ノ娩出セシ後ハ自餘ノ體部ハ常ニ速ニ娩出シ終ル者ナレバ骨盤位ノ者ハ軟部産道ノ擴張後進部即チ兒頭ノ通過ニ對シ完全ナリト云フヲ得ズ故ニ骨盤位ニアリテ兒頭ノ産道ヲ通過スル時間ハ頭蓋位ニアリテ其後進部ノ通過スル時間ニ比シテ勿論大ニ緩慢ナラザルヲ得ズ初産婦若クハ胎兒ノ大ナルトキハ特ニ其甚ダシキヲ見ルベシ就中全足位ノ者ハ其體部ノ容積比較的ニ小ナルヲ以テ産道ノ擴張從ツテ僅小ナルヲ常トス即チ該位ニアリテハ此ノ如キ上半身ノ通過緩徐ナルヲ以テ大ニ胎兒ノ生命ニ危険ヲ及ボス者ナリ

其他兒頭ノ娩出遲滯スルルキハ子宮縮小ノ結果トシテ胎盤ノ剝離ヲ來タシ爲メニ一層生命ノ危険ヲ増加スルニ至ル

骨盤位ハ屢々早期胎水漏泄ヲ發シ胎兒ノ豫後不良ヲ促スコト多シ即チ該位ハ分娩ノ初期ニ於

テ屢々體部ヲ偏在シ一足若クハ兩足ノミ前進スル者ナルガ故ニ頭蓋位ノ如ク前置部ニヨリテ胎水ヲ胎胞内及ビ子宮内ノ二部ニ區隔スルコト能ハズ故ニ産婦ノ安靜ナラザルカ或ハ努責スルカ若クハ粗暴ノ内診ニ遇フテ胎胞ノ破裂ヲ早期ニ來タシ胎水ノ全量流出シテ子宮口ノ擴張爲メニ困難トナリ大ニ分娩機ヲ延長ス而シテ胎水ノ全流出ハ胎兒ニ對シ極メテ不良ナル結果ヲ及ボス者トス

其他胎胞破裂ノ際移動シ易キ前置體部或ハ骨盤管ヲ密閉シ得ザル脚ノ側方ニ臍帶ノ流出(脱出)ヲ來タスコトアリ而シテ下半身ノ尙娩出セズシテ體部ノ骨盤内ニ下降スル際已ニ臍帶壓迫ヲ生ズ殊ニ全足位ノ者ハ通常極メテ此ノ如キ危険症ヲ發スルコト多シ

骨盤位ニ於テ産科醫ノ所置其宜シキヲ得ザルルハ一層胎兒ヲシテ危険ニ陥ラシムル者ト雖モ其處置敏捷ニシテ適當ナルルルハ勿論著シク兒ノ死亡數ヲ減ジ得ル者ナリ

各種ノ骨盤位中胎兒ノ豫後ニ對シテ最モ佳良ナルハ單體位ニシテ最モ多數ノ死亡數ヲ出タスハ不全足位トス

骨盤位ニ於ケル胎兒ノ死亡數ハ九——三十七%ノ間ヲ昇降ス

療法 産席ノ産婆ニ於テ兒ノ骨盤位ヲ取レルコトヲ發見セバ急走之ヲ醫ニ告グルノ義務アリトス是レ該位ノ兒ニ對シテ豫後ノ疑ハシキト且ツ屢々産科的救濟法ヲ行ハザル可カラザルコトアルヲ以テナリ

骨盤位ノ尋常ナル者ハ手術ヲ要セズ時期ノ至ルヲ待ツ可シ

産婦ヲ診断シ終ラバ産床上ニ臥サシメ殊ニ臀部ノ偏在セシキハ之ト一致シタル側方ニ側臥セシメ且ツ可及的靜穩ニ臥サシメ内診時ニ於ケルモ最モ注意シテ胎胞ノ破裂ヲ防ギ可及的之ガ保存ヲ勉ム可シ

其他横床ヲ準備シ置ク可シ胎兒ノ上半身ヲ牽出スルニ當リテ此床ヲ用ユルキハ作業自在ニシテ且ツ敏捷ニ之ヲ行ヒ得ル者ナリ又温メタル布片若シクハ手拭ヲ準備正列シ咄嗟ノ手術ニ際シテ狼狽セザルヲ要ス而シテ骨盤位ヨリノ産兒ハ多ク假死狀ヲ呈スルヲ以テ蘇生法ヲ行フノ準備モ亦決シテ等閑ニ附ス可カラズ

胎胞破裂セシキハ内診シテ臍帶ノ脱出セザルヤ否ヤヲ檢シ臀部ノ撥露スルニ至レバ産婦ヲ横床ニ移シ既ニ娩出セシ兒足ハ温メタル布片ヲ以テ之ヲ纏絡スベシ而シテ全分娩經過ノ間ニ於テ兒足ヲ牽引シ或ハ其身體ヲ廻旋スル等ノ作業ハ嚴ニ之ヲ禁ズベシ即チ兒足ヲ牽引スルキハ胎兒體勢ヲ變ジテ背部伸展シ手腕ハ上方ニ高舉シ胸部ヨリ隔離スルニ至ルモノトス然ルキハ肩胛手腕及ビ頭部ノ自然ヲ以テ分娩シ難キカ或ハ全ク娩出シ能ハザルニ至ルヲ以テ爰ニ手術ヲ要スルノミナラズ之ガ手術ヲ施スモ尙屢々其牽出ノ困難ナルニ至ル者トス而シテ臀部ノ骨盤若クハ外陰部ヲ通過スルヲ愈々緩徐ナルキハ産道ノ擴張益甚ダシク且ツ隨進部ノ通過極メテ快速ナルニ至ル而シテ臀部ノ撥露スルニ至ルヤ會陰部ヲ延展セシムル胎兒ノ後方臀部ヲ會陰部ヨリ壓シ以テ可及的之ヲ保護シ其既ニ胎兒ノ臍部マデ娩出セシキハ産婦ヲシテ甚ダシク努責セシムルヲ要ス

但シ此際上半身ノ娩出緩慢ナルキハ猶豫ナク手術ヲ施シ以テ頭部及ビ手腕ヲ牽出スルヲ怠ルベカラズ(手術筋ヲ見ヨ)該法ハ胎兒ノ體勢依然トシテ變化ナキ時ハ極メテ單筋輕易ナレトモ若シ始メニ兒體ヲ牽引シタルガ爲メニ其體勢變化セシキハ其施術非常ニ困難ナルヲ常トス

臍帶ハ屢々足部若シクハ背部ヲ纏絡スルヲアリ然ルキハ軀體ノ娩出ニ當リテ之ヲ滑脱セシムルカ或ハ之ヲ弛解ス可シ若シ臍帶ノ兩股間ヲ經テ背部ニ(臍帶上ニ騎ス)至ル者ハ其背部ニ在ル部分ヲ牽引シテ之ヲ緩メ次テ其蹄系外ニ後足ヲ出ダス可シ

異常分娩機轉

兒背前方ニ廻旋セズシ却テ其腹部ヲ前方ニ向ケツ、骨盤内ヲ通過スルハ不良ナル現象ニシテ(後背位)兒ヲ牽引シ若クハ之ヲ廻旋シテ尋常ノ分娩機轉ヲ妨ゲ若クハ手術ノ際不良ノ方向ニ牽引セシ場合ニ於テ之ヲ發スル者ナレバ之ヲ産科醫ノ罪ニ歸セザルヲ得ズ其他臀部娩出ノ後屢々背部ノ前方ニ廻旋スルヲアリ或ハ後背位ヲ取リテ娩出シタルモノ頭部通過ノ後始メテ其後頭部ヲ前方ニ廻旋スルヲアリ或ハ其顔面前方ニ留リ爲メニ成熟ノ胎兒ニ於テハ其頭部ノ娩出困難トナリ管ニ手術ヲ要スルノミナラズ大ニ其手術ヲ困難ナラシムル者アリ故ニ其死亡數極メテ多ク殊ニ其頭部ハ胸部ヨリ隔離シ骨盤前壁ニ懸垂シテ存在スルキニ於テ最モ甚ダシトス此不幸ナル合併症ノ治法ハ宜シク挽出法ノ條下ヲ參觀ス可シ

骨盤位分娩

産褥ノ生理及ビ其攝生法

第一章 誘導編

産褥トハ分娩ノ終結ヲ告ゲシヨリ分娩時ノ創傷悉ク治癒シ且ツ分娩及ビ妊娠ニヨリテ變常セル生殖器ノ全ク恢復スルニ至ル迄ノ時期ヲ云フ其時日ハ六週——八週日ニ涉レル者トス而シテ産褥期ノ終結ハ授乳セザル婦人ニ於テハ月花再ビ來潮スルニヨリテ之ヲ認知ス然レモ婦人ノ授乳サルキハ其授乳ノ廢止後ニ至ラザレバ通常月經ヲ見ザル者ナリ

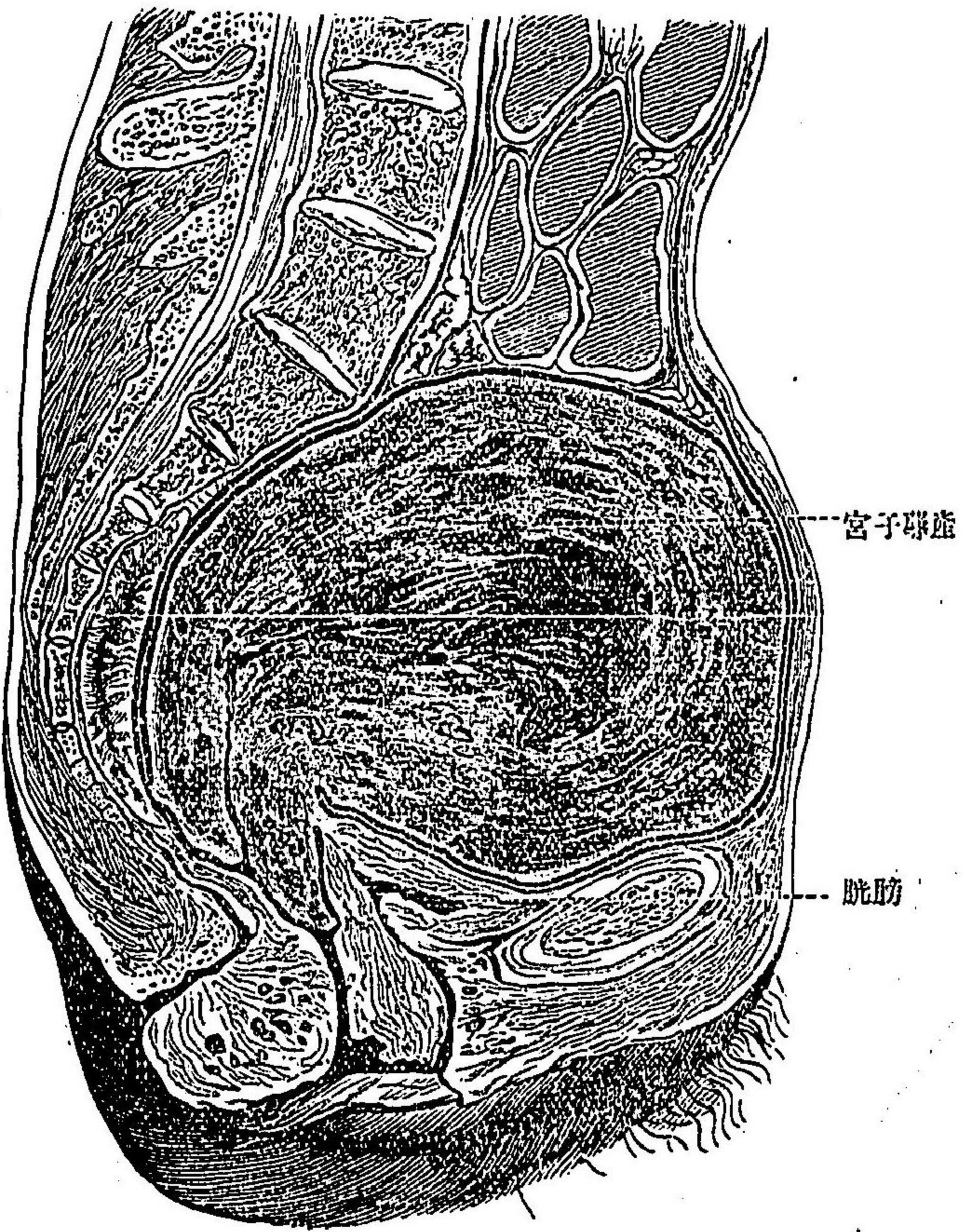
産褥時ニ於テハ乳腺完全ノ機能ヲ開キ以テ初生兒ニ第一ノ食物ヲ附與ス哺乳期ハ産褥期間ヲ合シテ平均九ヶ月間ヲ持續ス

第二章 生殖器ノ退行機能及ビ其創傷治癒

子宮ノ退行機能 ハ其筋原質ノ所々ニ脂肪變性ヲ始ムルニ起因シ子宮外膜ノ退行機能ハ其充血及ビ漿液樣滲淫ノ減退ニ基ク者トス此退行機能ト共ニ生殖管ノ内面ニ生ジタル創傷ハ次第ニ治癒ニ趣ク者ニシテ該創傷ハ多量ノ創傷分泌物(惡露 *Lochia*)ヲ分泌ス

子宮ハ其内容物ヲ排泄セシ後持續シテ其收縮ヲ營ミ無數ノ血管ハ其壓迫ノ爲メニ血塞ヲ生ジ分娩後七八日迄ハ時々子宮ノ收縮ヲ喚起シ該器ヲ貧血ナラシムルノ作用ヲ有ス即チ後陣

圖五十四第



産婦ノ
第一日
ニ於ケ
ル産婦
子宮

痛是レナリ此作用ノ爲メニ子宮貧血スルキハ筋細胞「プロトプラスマ」ノ一部ハ脂肪變性ニ陥リ細胞自體ハ其核ト共ニ非常ニ萎縮スルヲ見ル(ゼンゲル氏)新筋纖維ハ此退行機中ニ形成セザルガ如シ

子宮ノ重量ハ分娩ノ直後大凡一基瓦アレテ二日ノ後ニ至レバ七百五十瓦トナリ第一週ノ終ニ至レバ五百瓦トナリ十四日ノ後ニ至レバ僅ニ三百五十瓦ニ減ズ

ゼンゲル氏ニヨレバ筋纖維ノ全ク脂肪變性ニ陥ルハ一ノ疑フ可キ事實ナリ但シ是レ其一條ノ筋纖維ト雖モ各々敢テ死滅ニ至ラズシテ筋纖維内ニ形成スル脂肪球及ビ自餘ノ分解産物ハ血行器内ニ吸攝セラレズ其部位ニ於テ酸化スル者ナリト云ヘリ

分娩ノ終ルヤ子宮底部ハ直ニ之ヲ耻骨縫際上大凡一手横徑ノ部ニ於テ觸知シ屢々少シク右方ニ傾キテ偏在スルモノトス經産婦若クハ頻産婦ニアリテハ其子宮ノ大且厚キガ爲メニ其底部ハ彼レニ比シテ少シク高位ニアルヲ常トス尋テ次ノ十二時間ハ子宮底上昇シテ臍部ノ高サニ至ル是レ分娩後直ニ膀胱内ニ尿ヲ充盈スルニ由ル而シテ産褥期ニ於ケル子宮ノ位置ハ甚シク前屈セル者ニシテ其前壁ハ腹壁ニ接着ス故ニ之ヲ觸診スルハ容易ニ其高サヲ診知スルヲ得可シ(四十五圖)

子宮底ノ位置ヲ詳密ニ按診セント欲セバ膀胱ハ必ず空虚ナルヲ要ス若シ膀胱ノ充盈スルキハ子宮ハ之レガ爲メニ高起シ腹壁ヨリ遠カルヲ以テ能ク之ヲ觸診シ難キニ至ル

第二日——第三日ノ頃ヨリ子宮ハ次第ニ下降ヲ始メ第八日——十日ニ至レバ底部ハ耻骨縫

際ト其高サヲ同フシ十二日ニシテ全ク小骨盤内ニ下降ス而シテ子宮ノ硬度ハ極メテ種々ナリト雖モ多クハ稍硬クシテ之ニ觸ル、モ知覺過敏ヲ訴フルヲナシ子宮雜音ハ産婦ノ第一日ニ於テ猶時トシテ之ヲ聴取シ得ルコトアリ然レモ妊娠中ニ比スレハ勿論微弱ナル者ナリ

後陣痛 ハ子宮ヲシテ退行機能ヲ營マシムルノ作用アル者ニシテ初産婦ハ之ヲ感スルコトナキモ經産婦ハ第一日ニ於テ強ク之ヲ感ズルノミナラズ極メテ煩ハシキニ至ルコトアリ第一週ニ於テ初生兒ニ授乳スルルハ各婦人皆後陣痛ヲ感シ爲メニ授乳セザル者ニ比スレバ其子宮ノ退行機能殊ニ速ナリ

凡ソ六週間ヲ經ルニ至レバ子宮ノ退行機能ハ全ク終リヲ告グルト雖モ其大サ及ビ容積ハ之ヲ處女ノ時ニ比スレバ勿論僅ニ大ナル者ナリ

子宮ノ收縮ヲ計測スルニハ帶尺若クハ消息子ヲ用ユベシ其成績ニヨレバ子宮ノ縮小ハ第十二日ニ於テ尤モ著明ナリベルチル氏ハ子宮ノ外口ヨリノ長サハ消息子ヲ以テ計測セシニ平均十四、八仙迷ヲ有スレモ十四日ニ至レバ八仙迷ニ減小スルヲ見タリ又ハンセン氏ノ消息子測定ニヨレバ子宮腔ハ十五日ニ於テ平均九、九八仙迷ノ長サヲ有シ三週ノ后ニ至レバ八、八トナリ六週ノ后ニ至レバ七、一八仙迷ニ減小ス而シテ出血後双胎早産及ビ産婦疾病ニ罹ルルハ子宮ノ退行機能ヲ遲滯シ(ハンセン氏授乳ノ退行機能ヲ促進スルコトモ諸家計測試験ニヨリテ之ヲ確認セシ所ナリ)

子宮筋ノ退行機能ニ伴フテ自餘ノ組織モ亦次第ニ退行機能ヲ發ス乃チ腹膜ハ子宮ノ縮小ニ

伴フテ多數ノ皺襞ヲ生ジ無數ノ血管ハ單純ノ壓迫若クハ内膜ノ肥厚ニヨリテ荒蕪セラレ或ハ其容積著ク狹隘ニ變ス其他筋間結締織淋尿管及ビ神經等モ亦退行變性ニ陥リ靱帶ハ萎縮シ卵巢及ビ喇叭管ハ其腫起減退シ次第ニ本來ノ形狀ニ復スル者トス

胎盤附着部 ハ粗糙ナル表面ヲ以テ子宮腔内ニ向テ少シク突入シ爰ニ大ナル血塞ヲ形成シ次第ニ組織ニ化シテ遂ニ甚ダシク萎縮ヲ起スニ至ル 脱落膜ノ創傷ハ清潔トナリ緩鬆ナル殘片ハ脫離シ表層脱落膜細胞ハ脂肪變性ニ陥リテ分解シ血液ト共ニ膿ニ混シテ外方ニ排泄セラレ即チ惡露是レナリ而シテ此ノ如キ子宮ノ大創ハ破裂セシ淋尿管及ビ開口セル血管ヲ有シ且ツ所々ニ陥凹ト突隆部トヲ有スルヲ以テ創傷液及ビ傳染素ノ停留ト吸收トニ適シ爲メニ容易ニ發熱機ヲ誘發スルノ恐レアリ(レヲホルド氏)

全脱落膜ハ分娩時ニ於テ悉ク排泄セラレ、者ニアラズ其深層ハ常ニ殘留スル者ニシテ子宮ノ新粘膜ハ腺間組織ヨリ形成セラレ其表皮ハ殘留セシ脱落膜ノ開口セル尿管ヨリ生ズ粘膜ノ形成ハ大凡六週間ノ後ニ至リ完成セラレ、者トス

子宮口唇 ハ分娩後ニ於テ二個ノ弛緩セル帆様物トナリテ腔内ニ懸垂シ頸管ハ甚ダシク哆開ス而シテ分娩後十二時——二十四時ノ後ニ至レバ頸管ハ非常ニ狹窄シ子宮口唇ハ縮小シテ硬固トナリ腔部ハ次第ニ其本來ノ形狀ニ復ス十二日ニ至レバ子宮内口ハ既ニ指ヲ挿入シ能ハザルニ至リ腔部ハ著ク形成セラレ、ニ至ルモ子宮外口ノミハ猶著ク哆開シテ存ス而シテ退行機ノ完成セシ後ト雖モ腔部ハ處女ノ子宮ニ比スレバ少シク大ニシテ子宮口哆

開シ猶淺キ裂傷ヲ有スルヲ見ル

子宮口及ビ腔内殊ニ初産婦ノ腔口部ニ於ケル無數ノ創傷ハ肉芽形成及ビ輕度ノ化膿ニヨリテ治シ或ハ第一期癒合ニヨリテ治癒ス腔ハ其内腔甚ダシク擴張セシガ爲メニ本來ノ形狀ニ復スルヲ極メテ緩徐ニシテ妊娠以前ニ比スレバ其内腔著シク廣濶トナルノミナラズ其壁面モ亦滑澤トナリ殊ニ前壁ハ弛緩シテ屢々腔口部ニ下垂シテ存スルヲアリ

外陰部ノ腫脹ハ速ニ減退シ會陰部モ亦縮小シ處女膜ノ殘片ヨリ「ミルチ」狀肉阜ヲ形成シ腔口ハ哆開シテ存シ陰部弛緩シ紫帶若クハ會陰ノ大ナル缺損部ハ治癒後白色線狀若クハ放線狀ノ癢痕ヲ遺殘ス

浮腫ハ速ニ全ク消散シ靜脈緊張モ亦消失シ色素ノ沈着靛色シ腹壁ハ弛緩シテ皺襞ヲ生ジ或ハ稀レニ本來ノ強固ニ復スルヲアリ時トシテ直腹筋間ノ哆開ヲ遺留スルヲアリ

惡露 ハ其大部子宮ノ創傷液ヨリ成リ之ニ頸管腔及ビ外陰部ノ創液ヲ混ズル者ニシテ主トシテ脱落膜ノ殘片血液粘液及ビ膿汁等ヨリ成レリ而シテ産褥期ノ始メニハ惡露ハ血性ヲ帶ベテ其末期ニ近ヅクニ從ツテ益々多量ノ膿汁及ビ粘液ヲ混ズ即チ産褥ノ初日及ビ第二日ニ於テハ惡露甚ダシク血色ヲ帶ブ之ヲ血性惡露ト稱シ第四日以後ハ帶赤色ニシテ稀薄トナル之ヲ漿液性惡露ト云ヒ第八日——十日以後ハ帶黃色ニシテ牛酪様トナル之ヲ白色惡露ト云フ而シテ惡露ハ其靛色スルニ從ヒ其量モ亦減却ス然レモ若シ臥床ヲ離レ強劇ノ運動ヲ試ムルハ第二週中ニ於ケルモ新鮮ナル血液ヲ混ズルヲアリ第三週ニ於テハ惡露ノ量著シク減少シ

第四週——六週ニ至レバ其分泌全ク閉止ス最初八日間惡露ノ全量ヲ合算スレバ大凡一—
一、五基瓦ニ達ス而シテ授乳者ハ授乳セザル者ニ比スレバ其量僅少ナルヲ常トス若シ發汗水瀉等ノ如キ他種ノ排泄甚ダシキハ亦惡露ノ量ヲ減ズ其反應ハ亞爾加里性若クハ中性ニシテ終ニハ酸性ヲ呈ス

顯微鏡検査ヲ施スルハ惡露内ニ脱落膜殘片(屢顯微鏡下ニ觀察スルヲ得)各個ノ脱落膜細胞紅白血球粘液細胞腔上皮脂肪小滴類敗物及ビ「コレステアリン」結晶等ヲ發見ス

子宮腔ノ創液ハ尋常無熱ノ經過ニ於テハ「バクテリア」ヲ含有スルヲナシト雖モ腔内ヨリ採取セシ者ハ無數ノ細菌ヲ發見ス但シ是レ敢テ驚クベキ事實ニアラズ平生産褥ニ非ザル時ト雖モ通常腔内ニハ「バクテリア」ヲ含有スル者ナレバ今分娩ノ后哆開セル腔内ヲ通過シテ「バクテリア」ノ侵入スルハ極メテ容易トナルニ至ル者ナレバナリ而シテ惡露ハ「バクテリア」繁殖ノ爲メニハ最良ノ培養基ナレバ第二若シ「バクテリア」ハ其一部全ク無害ナル者ナレバマテハ其數極メテ増殖スル者トス凡テ此等ノ「バクテリア」ハ其一部全ク無害ナル者ナレバ時トシテハ全ク健康ナル産婦婦ノ腔内惡露中ニ於テ「ストレプトコッカ」若クハ「スタヒロコッカ」等ノ如キ發病的「バクテリア」ヲ含有スルヲアリ故ニ之ヲ試験ニ徵スルニ健全ナル子宮内惡露ハ動物及ビ人體ニ對シテ決シテ傳染性作用ヲ有スルヲナキモ腔内惡露ハ之ヲ動物若クハ人體ニ接種スルハ特ニ感染ノ作用ヲ有ス而シテ腔内惡露ノ感染力ハ第二週ノ始ニ至ルマテ之ヲ増進スル者トス

第三章 產褥期ニ於ケル退行機及ビ創傷治愈機 ト關聯セル他ノ臨床上現象

尋常ノ產褥ニハ發熱ナキヲ通則トス若シ體溫昇騰シテ三十八度若シクハ其以上ニ達スルハ之ヲ病的ト看做サル可カラズ而シテ其體溫ハ日常朝夕ノ昇降ヲ呈スレバ其度少ナク且ツ容易ニ昇降スルヲ常トス
產褥時ニ於テハ二回ノ正規的體溫昇騰ヲ發スル者ナレバ其昇騰ノ度ハ〇・二三度ニ過キズ即チ第一回ノ昇騰ハ分娩後十二時間ヲ經テ之ヲ發シ若シ午前ノ分娩ナルハ其日暮ニ於ケル生理的ノ昇騰平常ニ比シテ二三分高ク三十七・八——三十八度ニ達ス若シ之ニ反シテ分娩後ノ體溫昇騰朝ノ生理的下降時ニ該當セシハ其昇騰極メテ少ナキカ或ハ全ク之ヲ見ザルコトアリ

第二回ノ體溫昇騰ハ第三——第四日ノ頃ニ發スル者ナレバ又之ヲ發セザルコト多シ而シテ第二回體溫昇騰ハ此時期ニ於テ始マルベキ乳腺分泌ニ關聯スルコトヲ主張スル者アレバ恐ラクハ妥當ナラザルガ如シ或ハ之ヲ分娩創傷ノ吸收機増進ニ歸セントスル者アリ但シ防腐法ノ嚴密トナルニ從フテ第二回ノ昇騰ヲ發スルコト僅少トナリ或ハ全ク之ヲ發セザル者アルヲ以テ考フルハ之ヲ乳汁熱ニ歸スルハ極メテ不當ナル者ナラン
產褥婦ノ脈搏 ハ殊ニ第一週ノ終リニ於テ著シク緩徐トナリ六十——五十至ニ減

ジ時トシテハ三十四至ニ減ズルコトアリ加之ナラズ脈搏ハ最モ亢進シ易ク些少ノ原因ニ逢フモ直ニ甚グシク其數ト搏動トヲ増加ス而シテ脈搏初メハ軟ナレバ後ニ至レバ硬トナリ發熱急性貧血及ビ辨膜不全閉鎖等ヲ患フル者持續性ノ脈搏ノ頻數ヲ生ズ其他心臟ノ第一音少シク濁性ヲ帶ブルコトアルモ敢テ憂フベキニアラズ

此ノ如ク產褥中ニ於テ脈搏ノ著シク緩徐トナルノ原因ハ未ダ充分ナル學說ノ之ヲ説明スベキ者ナシ但シ產褥婦ノ安靜ニ横臥シ或ハ血壓ノ關係變化シ或ハ產褥中ハ妊娠時ニ反シテ心臟ノ働作僅小ナル等ヲ以テ之ガ說明ヲ企ツル者アレバ未ダ充分ナル證明ヲ得ズ
ガルスハウゼン氏ニ依レバ殘留セシ子宮組織ヨリ來レル物質殊ニ脂肪ヲ血中ニ吸攝スルガ爲メニ脈搏緩徐トナル者ナリト云ヘリ又ウエヤース氏ハ分娩後肺ノ容量増加スルガ爲メニ脈搏ノ緩徐ヲ來タス者タルヲ思考セリキ

產褥婦ノ呼吸ハ妊娠時ニ比スレバ少シク緩徐トナル者トス(十四——二十)肺ノ活量ハ再び増加シ胸廓底ノ擴張僅カニ減小シ其深サハ之ヲ増加スル者ナリ

產褥婦ハ容易ニ發汗スル者ニシテ殊ニ第一週ノ間ハ睡眠時ニ於テ之ヲ發スルコト多シ但シ此發汗ハ敢テ憂フルニ足ラザル者ニシテ輕キ衣服ヲ着セシメ空氣流通ノ佳良ナル室内ニ移スルハ全ク之ヲ發セザルニ至ル者トス

尿量 ハ初メ八日間ニ於テ之ヲ健康ナル婦人ニ比スレバ少シク増加スレバ妊娠時ニ比スレバ減少スルヲ見ル(ケール氏)其尿素ノ排泄量ニ就テハ諸家各記載ヲ異ニセリ要スルニ

產褥期ニ於ケル退行機及ビ創傷治愈機ト關聯セル他ノ臨床上現象

尿量及ビ尿素ノ含量ハ食物ノ性ト水分攝取ノ多寡及ビ他ノ水分排泄ノ多少ニ關係スルヤ論ナシ

産婦ノ過半数以上ハ其尿内ニ乳糖ヲ混ズル者ニシテ殊ニ多量ノ乳汁ヲ分泌スル者ハ其量最モ多シトス即チ乳汁ノ排泄減少セシ結果トシテ乳汁鬱滯スルキハ殊ニ其含量ヲ増加スルヲ見ルベシ又乳汁ノ分泌全ク歇止スルキハ尿中ノ乳糖亦消失シ該乳糖ハ乳腺ノ吸収ニヨリテ尿内ニ達スル者トス(吸収性糖尿)

フジシエル氏ニヨレバ産婦ノ第一日ニ於テ尿内ニ「ペプトーシ」ヲ含有スルヲ常トス該「ペプトーシ」ハ子宮筋内ニ於ケル蛋白體ノ分解ヨリ生スル者ニシテ氏ノ屢々子宮筋内及ビ惡露内ニ於テ證明セシ事實ナリ最モ注目ヲ要ス

産婦ノ第一日ニ於テ屢々尿閉ヲ起シ十二時——二十四時間之ヲ持續スルコトアリ殊ニ兒頭ノ久シク骨盤内ニ殘留セシ者ノ分娩後若クハ軟部ノ劇烈ナル挫傷ヲ發シタル者ニ於テ之ヲ來スコト多シ而シテ該尿閉ハ強キ挫裂ノ結果トシテ尿道部ノ腫脹ヲ起スニ因スルカ將タ尿道ノ屈折ニ坐スルヤ未ダ詳ナラズ彼ノ産婦ハ仰臥ノ位置ヲ取り且ツ腹筋努責ノ力ヲ減少セシガ爲メニ排尿ニ臨ンデ努責シ能ハザル等又其一原因ヲナス者ナラン

産婦ノ第一日ニ於テハ便秘歇止スルコト多シ即チ分娩ノ際直腸内容物ヲ泄セシト産婦ノ第一日ニ於テ食物ヲ攝取スルコト少ナキト安靜ニ臥床ニ横ハルト努責力ノ減少セシ等ハ皆便通ヲ停滯セシムルノ原因タリ

食思

ハ産婦ノ第三日ニ至ルマデハ通常之ヲ減却スル者トス但シ渴ハ屢々増加シ次テ次第ニ食慾ヲ増加ス授乳者ニ於テ特ニ然リ
産婦ハ其神経系統極メテ興奮シ易キ者トス(神經衰弱)其第一日ニ於テ殊ニ甚ダシキヲ見ルベシ

産婦ノ體重ハ著シク之ヲ減却スル者ナリガツスネル氏ニヨレバ産婦ハ産後ノ初七日間ニ於テ其體重ノ五六、二五基瓦ナル者平均四、五七、一五基瓦ヲ感ジ即チ八、一二七%ヲ消失スル比例トス而シテ近時ノ檢究ニヨレバ産婦ハ良好ナル食物ヲ以テ給養スルキハ其體重ノ減却スル如ク甚ダシカラザル者ニシテバウナム氏ガウインケル氏ノ「クリニッキ」ニ於テ舉行セシ試験成績ニヨレバ産婦ニ有力ナル滋養療法ヲ施スキハ其體重ノ五五、三六八基瓦ノ者ニアリテハ三、六四三基瓦ヲ減ズルノミニシテ即チ初メ六日間ニ於ケル其減少ハ體重ノ六、五七七%ニ該當スルノ比例ナリ

産婦尋常ノ經過ヲ取ルキハ其體重ノ減却ハ速ニ恢復セララル、者ニシテ其顔面初メハ蒼白色ナルモ第三——第四週ヲ經ルキハ活潑健康トナリ第六——第八週ノ後ニ至レバ殊ニ授乳セシ婦人ニアリテハ非常ニ艶麗トナリ其體重ノ如キモ亦妊娠時前ノ状態ニ復シ或ハ之ニ超過スルニ至ル然レモ身體虛弱ナル初産婦ニアリテハ分娩若クハ産後等ノ影響ノ爲メニ久シク其體重ノ減却ヲ恢復セズ數ヶ月間衰弱ノ狀ヲ呈スルコトアリ

産婦期ニ於ケル退行機及ビ創傷治療機ト關聯セル他ノ臨床ノ現象

第四章 乳汁分泌

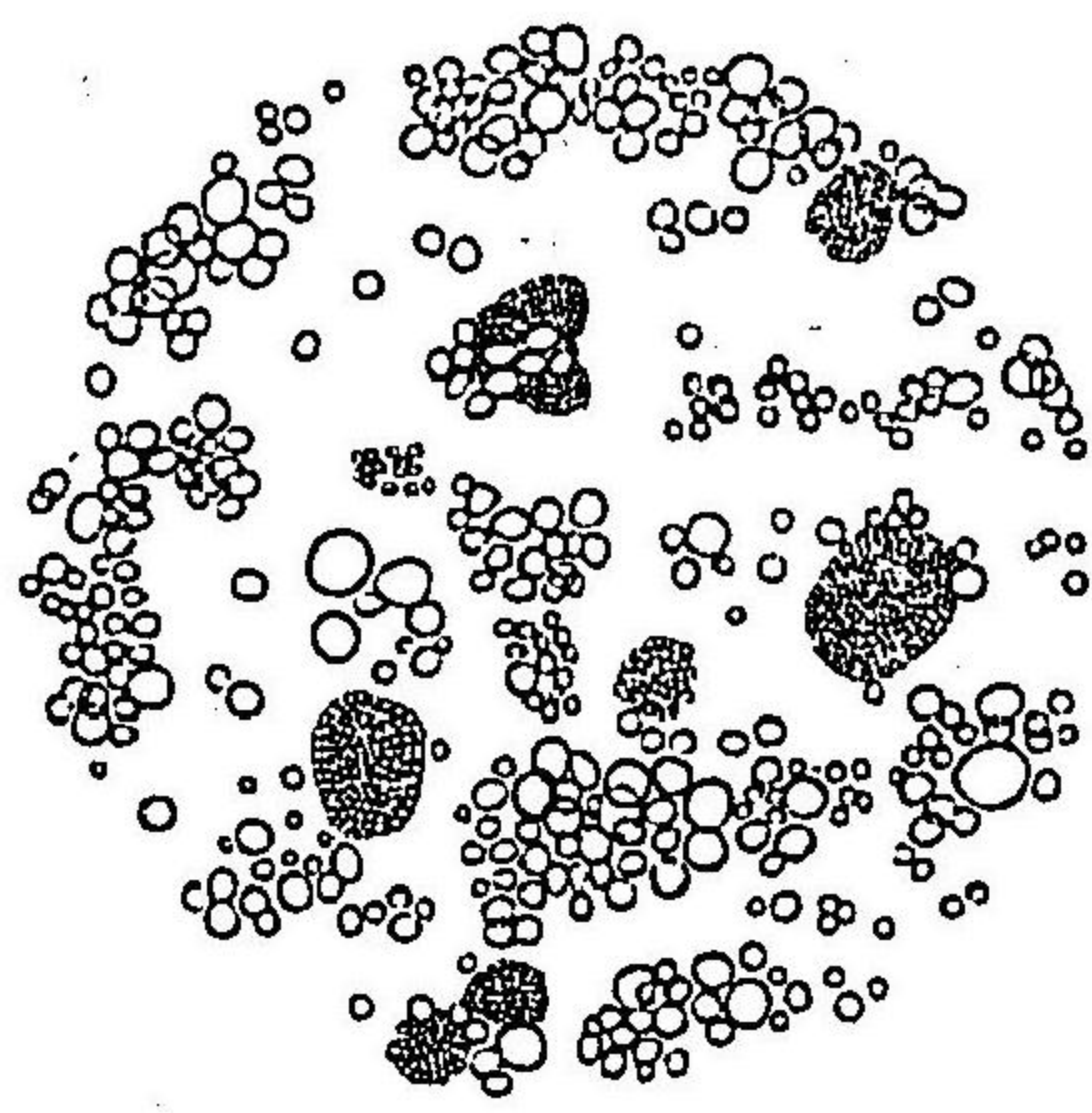
乳腺ノ機能 ハ既ニ妊娠時ニ於テ之ヲ始メ産褥ノ第二日——第四日ニ至リテ著シク増加シ乳腺ノ腫脹ハ次第ニ其度ヲ増シ緊満硬固トナリ之ニ觸ル、ニ著シク結節狀及ビ索狀ノ腫脹ヲ感ズ而シテ緊満ノ度ヲ増スガ爲メニ疼痛ノ感覺ヲ起シ之ヲ壓迫シ若クハ手腕ヲ運動スルキハ殊ニ増劇シ且ツ之ヲ壓搾スルキハ大量ノ初乳ヲ排泄スルヲ見ル

乳腺ノ分泌機能ハ第四日ニ至ルマデ漸次増盛シ次第授乳スルキハ哺乳ノ刺激ニヨリテ腺ノ定時排泄ヲ繼續シ其分泌ハ第八ヶ月ニ至ルマデ之ヲ充進シ次第第二減却スル者ト雖モ一年若クハ二年間持續スルヲアリ然レモ個ハ母兒ニ對シテ共ニ利益アル者ニアラズ初生兒第一齒ヲ生ズルニ至レバ授乳ヲ止ムルヲ宜シトス即チ八ヶ月——十二ヶ月ノ後ニハ其哺乳ヲ絶ツ可シ

乳汁ノ分泌ハ體質榮養及ビ其他不明ノ原因ニ關係スルノ外多クノ場合ニ於テハ遺傳性ノ之ニ關係ヲ及ボスヲ見ルヲアリ而シテ産褥ノ初八日間ニ於テ分泌シ初生兒ニ依リテ之ヲ吸攝スル乳汁ハ其全量大約二基瓦以上ナルヲ常トス(カツスチル氏)

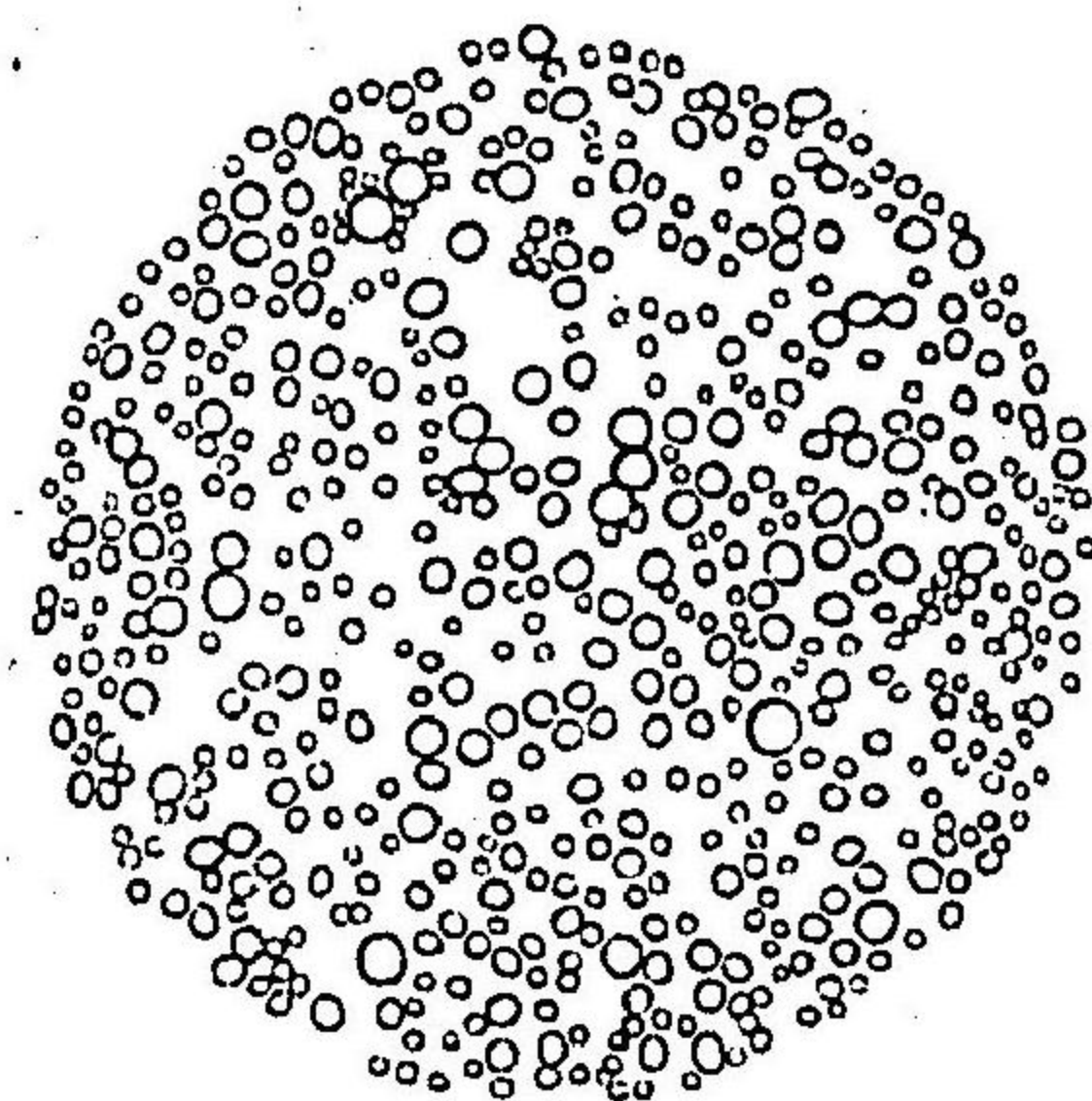
婦人授乳ノ間ハ多クハ月經ノ閉止スル者ト雖モ時トシテハ五ヶ月ヲ經ルノ後再ヒ來潮スルヲナキニ非ラズ而シテ排卵機ハ此際毫モ歇止セザル者ニシテ授乳時ノ間毫モ月經ヲ見ザル者ト雖モ妊娠スルヲ敢テ稀有ノコニアラス

圖六十四第



妊婦ヨリ搾取セル初乳ヲ示ス

圖七十四第



産褥第十日ノ乳汁ヲ示ス

産褥婦若シ其兒ニ授乳セザルキハ乳腺ノ腫脹及ビ其知覺過敏ノ度ハ最初増劇スルモ二三日ノ後ニ至レバ分泌セシ乳汁次第ニ吸收セラレ乳腺弛緩スルヲ見ルベシ但其分泌ハ尙持續スル者ナリ

乳汁分泌ハ初メ三日ノ間ハ尙初乳ヨリ成ル者ニシテ第三——第四日ノ頃漸ク固有ノ乳汁ヲ分泌スルニ至ル初乳ハ其性水様透明ニシテ黄色ノ小滴ヲ混ジ顯微鏡下ニ檢スルキハ所謂初乳球ヲ見出スヲ特異トス(ヘンレー氏)初乳球ハ圓キ顆粒狀ノ小球ニシテ〇、〇〇八——〇、〇二三密迷ノ直徑ヲ有シ硝子樣結合物ニヨリテ連結スル大小ノ脂肪滴ヨリナル(四十六圖ヲ見ヨ)此初乳球ト共ニ微細ナル乳球及ヒ二三ノ腺上皮ヲ混ズ

乳汁 ハ不透明白色ノ液體ニシテ弱キ

乳汁分泌

甘味ヲ及ビ其反應ハ亞爾加里性ヲ呈シ異重ハ一〇三〇トス乳汁ハ透明ナル液體內ニ微細ナル脂肪球ヲ混ゼシ一個ノ乳劑ニシテ之ヲ顯微鏡下ニ照スルハ大小種々ナル無數ノ脂肪球アリ而シテ該球ノ直徑ハ〇・〇〇三—〇・〇〇五ニシテ之ト共ニ腺細胞ノ殘片白血球稀レニハ核及ビ各個ノ初乳球ヲ混ズ該初乳球ハ第一週ノ頃ニ至レバ其數速ニ減少シ遂ニ全ク消失スル者トス若シ婦人ノ授乳セザルキハ初乳球最初其個數ヲ減ジ次デ分泌ノ滯止スルニ至ルマデ増加スルヲ常トス

初乳及乳汁ノ化學的成份ハ即チ左表ノ如シ

| 初乳 | 乳汁 |
|----------------------|----------------|
| 蛋白(カゼイン) 六・六 (三—九) % | 二(一、一—二、七) % |
| 脂肪 二・五 % | 三・五(二—七) % |
| 糖分 三・六 % | 四・八(三、二—六、三) % |
| 鹽類 〇・三—二 % | 〇・一—七〇 % |

初乳ノ蛋白ハ主トシテ血清(アルブミン)ニシテ完全ナル乳汁トナレバ「カゼイン」ノ量増加シ「アルブミン」ノ量ヲ減ズ(大凡〇・四%)故ニ初乳ヲ煮沸スルキハ凝固スレバ乳汁ハ決シテ凝固ヲ起スコトナシ之ニ反シテ乳汁中ノ「カゼイン」ハ人工胃液ヲ加フルキハ凝固シテ雲片狀ノ沈澱ヲナセモ多量ノ胃液ヲ加フルキハ再ビ溶解ス醋酸磷酸及ビ硝酸等ノ試験薬ハ之ヲ人乳ニ加フルモ毫モ沈澱ヲ起スコトナシ是レ人乳ノ牛乳ニ異ナル要點ナリ其他人工胃液ヲ加

フルモ亦之ヲ牛乳ト區別スルヲ得可シ即チ牛乳ニ人工胃液ヲ加フルキハ人乳ノ如ク微細雲片狀ノ沈澱ヲ生ゼス其「カゼイン」ハ却テ厚キ凝塊トナリテ沈澱シ且ツ多量ノ胃液ヲ加フルモ溶解セザル者ナリ而シテ此人乳ト牛乳トノ間ニ於ケル凝固性ノ區別ハ其説明ノ甚ダ難ク殊ニ現今「カゼイン」ナル者ハ果シテ單純ノ物質ナルヤ(ハンマルステン氏)或ハ多數ノ物質ヨリ構成セラレ、者ナルヤ不明ナルヲ以テ其ノ説明ハ一層大ニ困難ナリトス(ストルーフ、ヨットシユミット氏)

抑モ「カゼイン」ハ乳腺内ニ於テ血清「アルブミン」ヨリ形成スル者タルハ該物質ノ血中ニ存在スルコトナキヲ以テ微知スベシ即チ恐ラクハ乳腺蜂巢ノ上皮内ニ於ケル酵素ノ作用ニヨリテ形成スル者ナラン其他脂肪ハ食物中ノ蛋白質乳腺内ニ於テ變化スルヨリ形成シ乳糖ノ如キモ(乳糖ハ獨リ乳汁内ニ於テ存スルノミ)亦腺内ニ於テ蛋白質ヨリ化生ス可シ鹽類ハ加里會達石灰「マグネシア」鐵磷酸鹽酸及ビ硫酸等ヨリナル

上文記載セシ分析表ニヨルニ人乳ノ糖分及ビ殊ニ脂肪ノ含量ハ非常ナル差異ヲ呈スル者ニシテ授乳ノ時間久シキニ涉ルト共ニ「カゼイン」及ビ糖分ノ量ヲ増加シ其脂肪含量ハ三—四ヶ月ノ間ニ於テ少シク減却ス而シテ蛋白質ノ輸入増加スルキハ乳汁ノ量ヲ増シ且ツ脂肪ノ含量又増多スル者トス沃度加里ハ其分泌ヲ妨害シ亞爾個保兒及ビ水揚酸ハ其脂肪含量ヲ増加セシムルノ作用アリ而シテ左右兩乳腺ノ乳汁分泌ハ其定性的若クハ定量的ノ關係ニ於テ非常ナル差異ヲ有スル者ナレバ月經ノ來潮セシキハ其性ヲ變ズル者ナルヤ否ヤニ至リテハ未

ダ一定セズ然レモ月經來潮スルキハ其間哺乳兒ノ消化不良ヲ發スル者タルハ數多學者ノ唱道スル所ナリ其他強劇ノ精神感動ハ乳汁ノ構成ヲ變ジ或ハ其量ヲ減却スルヤ否ヤニ至リテモ未ダ確定ノ域ニ至ラズ然レモ數多ノ醫家ハ此ノ如キ場合ニ於テ兒ニ授乳ヲ禁ズルヲ常トス

授乳婦ノ疾病

ハ乳汁ノ變化ヲ起スヲ確實ナリ即チ強劇ナル下利ヲ起スキハ乳汁ノ量著シク減却シ高熱久シク持續スルモ亦全ジク其量ヲ減ズ其他動物ニアリテハ其乳汁内ニ發病素ノ移行シ得ル者ニ例令バ犢牛ノ結核ニ罹レル者ハ其乳汁内ニ結核「バチルス」ヲ含有スルガ如シ人類ハ之ニ反シテ其梅毒ノ毒素ハ乳汁内ニ移行セザル者トス其他産時ニ於テ腐敗熱ニ罹ルキハ其乳汁内ニ發病的「バクテリア」ヲ含有スルコトアリ然レモ腐敗熱ニ罹レル母體ノ乳汁ニヨリテ初生兒ノ同疾病ニ罹ルコトアルハ其證明未ダ全ク反對ナキニアラズ之ニ反シテ近時「マラリア」熱ハ確實ニ母體ノ乳汁ニヨリテ其兒ニ感染スル者タルヲ證明セリ要スルニ食物ト共ニ攝取セシ種々ノ物質ハ之ヲ乳汁内ニ證明スルコトヲ得ル者ニ例令バ色素芳香油等ノ如シ其他「アルペン」乳牛ノ乳汁ハ一種ノ芳香ヲ有スルハ著明ナリ又藥物中例令バ水揚酸沃剝沃度保爾謨砒石水銀等モ乳汁内ニ移行スルハ確實ナリ 授乳婦ニ「アトロピン」ヲ内服セシムルキハ稀ニ其哺乳兒ノ瞳孔著シク擴大シ「コロラール」ヲ與フルキハ哺乳兒ニ對シ亦僅ニ「コロラール」ノ作用ヲ呈スルコトアリ「フェリング氏」要スルニ各麻酔劑ハ恐ラクハ乳汁内ニ移行スル者ナラント雖モ其量ハ敢テ多カラザルガ如シ故ニ日常授乳婦ニ對

シ麻酔藥及ビ其他ノ藥物ハ一定ノ用量ニ於テ之ヲ内服セシムルハ敢テ慮ヲ要セズト雖モ一時ニ大量ヲ與フルカ或ハ持長シテ用ユルニハ大ニ注意ヲ要スルヤ言フ俟タズ其他異常ナル食物及ビ嗜好物例令バ「サラタ」鱈魚葱及ビ亞爾爾保兒等モ亦全様ナル作用アル者ナレバ平素是等ノ物質ニ慣習セル者ニ於テ其小量ヲ用ユルハ敢テ害ナシト雖モ大量ヲ用ユルハ宜シク之ヲ嚴禁ス可シ

乳球ハ恐ラクハ固有ノ「カゼイン」膜ヲ有セザル者ニシテ其間ニ球間物質トシテ積敗セシ腺細胞ヨリ成レル間質ヲ有スルモノナラン(ケール氏)

健康ナル婦人ノ乳腺内ニ在ル尋常ノ乳汁ハ敢テ「バクテリア」ヲ含有セズト雖モ「マイスター」ルロ「センプ」氏ハ乳汁ハ哺乳兒ノ口内ニ無菌ノ状態ヲ以テ達スル者ニ非ズ乳道及ビ乳頭ヨリ以下ニ至レバ乳汁ノ流出ニ際シテ「バクテリア」ヲ混ズルヲ常トス然レモ該「バクテ

リア」ハ哺乳兒ニ對シテ全ク無害ナル者トス
乳汁ノ分泌機ハ「ハイデン」氏ニヨレバ左ノ如シ即チ蜂蜜ノ扁平上皮發育シテ乳嚔狀著クハ桿狀トナリ其内部ニ各個ノ脂肪球ヲ生ズ而シテ其分泌ニ當リ細胞ノ前部ハ其内部ニ含有セル脂肪ト共ニ剝離シ其積敗質ハ乳汁内ニ溶解シテ脂肪ハ遊離スルニ至ル若シ剝離シタル細胞ト共ニ核ヲ含有セシキハ其核亦分泌液中ニ混合ス而シテ其上皮ノミハ殘留シテ速ニ新生シ得ビ同様ナル機能ヲ反復ス古人ハ初乳體ヲ以テ下階級ノ乳球ト看做セシモ「ハイデン」氏ニ至リテ始メテ初乳體ハ乳球ノ形態ニ對シテ塔モ關係ナキノミナラズ該質ハ腺上皮ノ殊別ナル變化形態ニシテ只腺作用ノ第一時ニ於テ形成セラルトノミナレバ後ニ至レバ上ニ記載セシ方法ニヨリテ固有ノ乳汁ヲ分泌スルニ至ル者

ト爲セリ
 乳汁分泌及ビ乳汁排泄ノ神經作用ニ關シテハ未ダ確説ナシ一説ニ乳腺神經ヲ刺戟シ若クハ之ヲ切斷スルモ乳汁ノ分泌及ビ排泄上毫無感應ヲ有セザル者ト云ヘリ(エツクハルトテシチツチ氏) 然レモ哺乳性刺戟及ビ乳腺ノ頻數ナル排泄ハ其分泌ニ影響スルヤ固ヨリ確實ナリ即チ犢牛ニ就キ擠乳ノ度ヲ増スルハ其乳汁分泌ノ量ヲ増加スルガ如シケレドレ氏ハ殊ニ乳汁ノ涌出セル狀況ニ就キテ説述セシ所アリ即チ小兒ヲシテ其懷ニ就カシムルキハ一二秒——二分間ニシテ特異ナル刺戟灼熱ヲ覺ヘ乳房ノ周圍ヨリ乳頭ニ向テ透射スルガ如キ一種ノ感覺ヲ起スニ至レバ乳汁ハ兩乳頭ヨリ滴狀若シクハ放線狀ヲナシテ涌出シ多クハ一二分間ニシテ收止スレモ時トシテハ全哺乳時中持續スルヲアリ而シテ如キ反射性ノ乳汁涌出ノ外授乳後二三時間ヲ經過スルカ若クハ乳婦其兒ニ就キ或ハ授乳ニ就キテ追想スルキハ自然的ニ乳汁ノ涌出ヲ呈スルヲアリ(ケール氏) 乳腺ト生殖器トノ親密ナル關係ハ妊娠及ビ產褥中ニ於ケル乳腺ノ發育及ビ其機能的働作ト及ビ之ニ反シテ乳腺ヨリ生殖器ニ及ボス所ノ機能トヲ以テ微知スルヲ得可シ即チ哺乳ニヨリテ乳頭ヲ刺戟スレバ子宮ノ收縮ヲ誘發シ得ルノ事實ハ人ノ能ク知レル所ニシテ或ハ之ヲ人工早産法ノ一手段ニ行ハンコト企テタル者アリ又破瓜期前ノ婦人ト雖モ時トシテ月經時ニ當リ或ル生殖器病ヲ發シタル場合ニハ乳腺腫脹シテ初乳ヲ分泌スルヲアリ加之ナラズ春情亢進セルキハ又少量ノ初乳ヲ分泌スルヲアルベシ

第五章 產褥ノ診斷

產褥ノ診斷ハ既往症ヲ根據トスルルハ多クハ其實ヲ得ルト雖モ若シ既往症ノ知レ難キカ或ハ法醫學上婦人ノ訴ヲ以テ詐言ト見做サルヲ得ザルノ場合ニハ素ヨリ他覺的檢査ノミニヨリテ之ヲ診斷セザルベカラズ而シテ產褥ノ期日愈々早キルハ其診斷益々容易ナルヲ常トス

此ノ如キ場合ニ當リ子宮口ハ指ヲ挿入スルヲ得可ク且ツ新ラシキ裂創ヲ有シ子宮ハ強ク前屈(双合診)シテ増大シ腔ハ廣濶トナリテ其壁平滑ニ變シ外陰部ニハ新ラシキ創傷(殊ニ初産婦ニ於テ)ヲ有シ惡露ノ分泌アルキハ其產褥ノ診斷稍確實ナル者トス若シ子宮腔内ニ於テ凹凸不平ナル胎盤附着部ヲ發見セシキハ其疑惑ハ凡テ全ク消失スルニ至ル者ナリ其他乳腺ニ變化ヲ起シ腹壁ノ弛緩シテ皺襞ヲ呈シ婦人ノ外貌活潑ナラズシテ蒼白色ヲ現ハスガ如キハ亦其診斷ノ一助タルベシ

胎兒出產ノ時期ハ果シテ何時ニアリシヤヲ定ムルニハ子宮ノ大サ子宮口ノ廣サ及ビ其部ニ於ケル創傷ノ新舊等ニ依リテ稍正確ナル診斷ヲ下シ得ル者トス其他ハシク其經過ヲ看察シ得ルノ場合ニハ子宮ノ收縮スル程度ハ亦診斷ノ一助トナル者タリ

若シ卵ノ一部例令バ胎盤ノ殘片若クハ脫落膜ノ遺殘部ヲ發見スルヲ得バ產褥ノ診斷ハ極メテ確實ナリ而シテ是等ノ部分ハ顯微鏡ニ依リテ容易ニ鑑定シ得可シ

胎盤組織ハ脈絡膜絨毛ノ特異ナル形狀ニ依リ脫落膜ノ殘片ハ所謂脫落膜細胞ノ特異形狀ニ依リテ之ヲ鑑識シ得可シ然レモ妊娠ニ非ラザル子宮粘膜炎ノ炎症ニ依リテ時トシテ

ハ極メテ脱落膜ノ細胞ニ類似スル原質ヲ生ズルコトアリ宜シク注意スベシ

第六章 產婦ノ攝生法

甲 產婦ノ看護法

婦人ハ凡テ分娩ノ爲メニ非常ナル變動ヲ受クル者ナレバ產婦ハ特ニ注意シテ之ヲ看護セザルベカラザルコトハ各開明國人民ノ悉ク之ヲ首肯スルヤ固ヨリ言フ俟タズ此看護法ニ就テ第一最モ必要ナルハ身體及ビ精神ノ安靜ナリ之ニヨリテ靜カニ生殖器ノ退行機及ビ創傷ノ治癒シ終ルヲ待ツベシ若シ身體及ビ精神ノ安靜ヲ怠ルキハ速ニ病理的ノ領内ニ侵入スル者トス即チ生理的ト病理的トノ間ニ於ケル境界線ハ產婦時ニ於テ最モ近接スル者ナレバ產婦時ノ不攝生ハ常ニ婦人病ノ原因トナル者ナリ

要スルニ產婦時ニ於ケル安靜法ノ如キハ各自理解シ得可キ者ナレバ敢テ爰ニ論ズルノ必要ナキガ如シト雖モ彼ノ必要ナル防腐法ノ如キモ近時漸ク之ヲ履行スルニ至レルヨリ考フレバ特ニ爰ニ該法ヲ記載スルノ要アリ

產婦時ニ於ケル處置ハ素ヨリ防腐法ニ外ナラズト雖モ產婦時ノ防腐法ハ則チ分娩時中ニ於テ之ヲ行フコト忘ルベカラズ即チ分娩時ニ當リ完全ナル防腐處置ヲ施シタル場合ニ於テハ產婦時ニ於ケル創傷ノ治癒極メテ佳良ナルハ確實ナル事實ニシテ若シ分娩時ニ防腐的處置ノ充分ナラザリシキハ產婦時ニ於ケル退行機及ビ創傷ノ治癒機ヲ妨碍シ縱令ヒ產婦時ヲシ

テ安靜ノ状態ヲ取ラシムルモ一ツモ効果ヲ得ザル者ナリ
故ニ醫師タル者ハ產婦時ニ於ケル產婦ノ看護ヲ鑑視シ且ツ早ク發起シ易キ障害ヲ知得スルヲ必要トス

產婦ハ少クモ九日間ハ安靜ニ臥セシメ出來得可クバ尙久シク安臥セシムルヲ要ス分娩後最初ノ二日間ハ仰臥ノ位置ヲ取ラシメ尋テ最モ注意シテ側臥ノ位置ヲ取ラシム可シ尤モ初メ五六日間ハ生兒ニ授乳シ或ハ食物ヲ喫シ若クハ排尿スル等ノ爲メニ床上ニ起座スルコトヲ許サズ

產婦ノ臥床ハ可及的巨大大ナルヲ要シ空氣ノ流通宜シク且ツ適度ニ温メタル室内ニ置クヲ要ス(最高度列氏十四度)室内ヲ暗黒トナスハ毫モ必要ナキノミナラズ却テ害ヲ及ボス者ナリ新鮮ナル空氣ノ大量ヲ室内ニ導クハ創傷ノ治癒及ビ體力ノ恢復ニ對シテ極メテ必要アリ又汚穢セシ母子ノ洗濯物ハ速ニ之ヲ產婦室内ヨリ除去スルヲ要ス而シテ被覆物ノ温度ハ宜シク產婦ノ好ム所ニ從ヒ強テ之ヲ温保シテ甚ダシク發汗セシムルハ敢テ必要ナキノミナラズ却テ其害アリ又其敷物等ハ分娩時ノ如ク宜シク惡露ノ汚穢ヲ防グベシ

精神ヲ費スベキ働作及ビ其興奮ハ第一週ノ間ニ於テ嚴ニ之ヲ禁ズベシ而シテ產婦室内ニハ醫師及ビ看護婦ノ外其出入ヲ禁ジ他人ノ出入ヲ要スル場合ニハ只稀レニ之ヲ許シ且ツ少時ノ出入ニ止ムベシ一家經濟上ノ注意ノ如キモ此間ハ成ル可ク之ヲ避ケシムルヲ要ス但シ產婦ノ多數殊ニ貧民ニ於テハ是等ノ攝生法ヲ履行シ能ハザルコト勿論ナレバ只其人ノ位

置ニ應ジ可成の務メテ此規則ヲ守ラシムルヲ要ス

攝生法 ハ婦人ノ食物需用及ビ其習慣ニ從フ可シ凡テ産婦ハ飢餓ナキヲ要スレモ亦飽滿セシムルハ害アリ其初メ三日間ハ通常食思ノ不良ナル者ナレバ牛乳ソツ若シクハ肉汁(鶏卵ヲ投ジタル者若シクハ之レ無キ者)等ノ如キ液性ノ食物ヲ攝取セシメ且ツ其習慣ニ從フテ牛乳咖啡若クハ茶ヲ喫セシメ若シ食思佳良ナレバ白麩及ビ少量ノ柔軟ナル肉片ヲ食セシムベシ而シテ通常第四日ヨリハ徐々ニ固形ノ食物ヲ與ヘニ——三週ノ頃ニ至リテ徐ロニ平素ノ食物ニ復セシム可シ尤モ授乳者ニハ授乳セザル者ニ比シテ佳良ナル榮養物ヲ與ヘザルベカラズ然レモ多量ノ不消化物ヲ食セシムルハ管ニ食思ヲ害スルノミナラズ腸加答兒ヲ誘發スルノ恐レアル者トス

初三日ニ至リ便通ナキハ一食匙ノ比麻子油ヲ與フ可シ而シテ第四日以後ハ毎日便通アルヲ要ス便秘ノ者ニハ灌腸ヲ行フテ之ヲ催進ス可シ

膀胱内ニ多量ノ尿ヲ貯留スルハ宜シク之ヲ避クベシ尿閉ヲ發セシ場合ニハ温濕布ヲ以テ下腹ヲ纏絡シ或ハ外生殖器部ニ微温石炭酸水ヲ灌漑シテ尿ノ排泄ヲ促スヲ要ス若シ尙此法ノ目的ヲ達セザルハ嚴密ナル防腐ノ後ニ「カテーテル」ヲ用ユ可シ即チ外生殖器ハ惡露ニヨリテ非常ニ汚漬セラル、者ナレバ充分ニ之ヲ洗滌シ次テ五%ノ石炭酸水内ニ蘸シタル「カテーテル」ヲ取り肉眼ヲ以テ視察シ、尿道内ニ挿入ス可シ若シ「カテーテル」ト共ニ惡露ノ一部膀胱内ニ達スルハ怠慢ノ結果トシテ必ズ膀胱加答兒ヲ誘發ス而シテ「カテーテル」ヲ挿

入スルハ毎六時——八時毎ニ反復シテ自然ニ尿ヲ泄スルニ至リテ止ム

キエヌテハ氏ノ始メテ使用セシ單純ノ硝子管ハ最モ之ヲ清淨ニスルノ便アリ故ニ産時ニ於テハ「カテーテル」ニ代用シ特ニ費用ス可キ者トス

産時ニ於テハ最モ注意シテ其生殖器ヲ洗滌スルヲ要ス即チ第一週ノ間ハ毎日二回一%ノ微温石炭酸水ヲ以テ之ヲ洗滌シ次テ清潔ナル綿花ヲ以テ乾拭シ綿花若クハ布片(乾燥セル「リンネル」片ノ卷纏セルモノヲ良トス)ヲ以テ惡露ノ衣服等ヲ汚漬スルヲ防クベシ洗滌ノ際除去セシ綿花ハ之ヲ燒棄シ布片ハ之ヲ洗濯シテ煮沸スベシ其他大便排泄後モ亦全様ニ洗滌スルヲ要ス又敷物ハ必要アル毎ニ之ヲ交換スルニ宜シ但シ腔ノ洗滌ハ産時ノ經過尋常ナル片ハ之ヲ行フノ要ナキノミナラズ不熟者ノ之ヲ行フ片ハ却テ害ヲ來スヲアリ海綿ハ分娩時ニ於ケルガ如ク必ズ之ヲ使用スベカラズ

第二週後ニ至レバ(最モ早キモ第九日)産婦ハ只一二時間臥床ヲ離ル、ハ敢テ害ナキ者ナレモ身體ヲ運動スルハ第三週若クハ其以後ト雖モ極メテ小心注意セザル可カラズ而シテ第四週後ニ非ザレバ家屋外ニ出ズルヲ禁ジ爾後徐々ニ慣習セル事業ニ着カシメ體質營養及ビ抵抗力等ニヨリ前記ノ攝生法ヲ短縮シ或ハ持續セシメ又ハ少シク變化セシムベシ

醫師ハ産時ノ第一週ニ至ルノ間毎日産婦ノ狀況ヲ診査ス可シ體温ハ毎日二回腋下ニ於テ計測シ之ト同時ニ脈搏ヲ細檢シ子宮底ノ位置惡露便通及ビ尿利等ハ毎日注意シテ之ヲ診檢セザル可カラズ但シ内診ハ初メ八日間ハ之ヲ避クルヲ良シトス此際指ヲ腔内ニ挿入スルハ恰

モ外傷ト同様ナル作用ヲ致ス者ニシテ癒合セシ創傷ハ再ビ哆開シ肉芽ノ形成ヲ妨害スレバナリ然レモ退行機及ビ創傷治癒機ノ經過中異常ノ症候ヲ發シタルハ内診ヲ行フテ其原因ヲ探ラザルベカラザルヲアリ而シテ産婦ノ終期ニ於テ一回双合診ヲ施シ子宮ハ通常ノ形状ニ復歸セシヤ或ハ其位置ノ正シク整復セシヤ若クハ自余ノ變常ヲ呈セザルヤヲ診定スルヲ要ス若シ産婦時ニ於ケル内診ヲ欲セバ必ス先ツ充分ニ腔内ヲ洗滌セザルベカラズ

産婦ノ看護ハ分娩ヲ介補セシ産婆ニ委スルヲ常トス然レモ分娩時ト均シク絶エズ醫師ノ監視ヲ受クベシ若シ特ニ産婦ノ看護法ヲ練習セシ看護婦モアラバ之ヲ招聘シテ醫ノ監視ノ下ニ種々ノ看護ヲ委託シ産婆ハ分娩ノ終結ト共ニ之ヲ去ラシムルニ宜シ殊ニ防痼法上ノ必要ヨリ産婆ハ産婦ニ侍セザルヲ其トス是レ産婆ノ産婦ト接觸スルハ其身體衣服等惡露ニヨリテ汚濁セラレ他ノ分娩時ニ至リテ産婦ニ危險ヲ及ボスヲアルヲ以テナリ又數多ノ邦國殊ニ英國ニハ産婦ノ腹部ニ硬キ帶條ヲ纏結スルノ慣習アリ腹帶ハ腹筋ノ張力ヲ助ケ殊ニ類産婦ニ於テ殘リ易キ腹壁ノ弛緩ヲ預防スルモノナリ

乙 授乳時ノ攝生法

產婦ハ各々授乳 ス可キ者ニシテ分娩後稍休息シ兒モ亦初眠ヨリ醒覺スルノ後即チ通常分娩後六時——八時ヲ經ルニ至レハ初メテ授乳スベシ(最モ遲キモ十二時間ノ後初産婦ハ經檢アル婦人ニ就テ其方法ヲ習フヲ要ス)

授乳ハ左右ノ乳房ヲ交換シ一授乳時ニハ必ズ一側ノ乳房ヲ專用ス可シ授乳ニ先チ毎回清潔

ナル水ニ蘸セル布片ヲ以テ乳嘴ヲ洗滌シ又授乳前後ニ於テモ他ノ布片ヲ以テ初生兒ノ口内ヲ洗拭スルヲ要ス不潔ナル手指ハ決シテ乳房ニ觸ル、勿レ是レ其授乳ノ初メ屢々細小ナル表皮ノ缺損部ヲ生ジ是ヨリ容易ニ感染スル者ナレバナリ殊ニ惡露等ノ附着セシ指尖ヲ以テ之ニ觸ルハ最モ危險ナリトス而シテ授乳ハ整然タル時間ヲ以テナス可キ者ニシテ晝間ハ三時間毎ニ授乳シ虛弱ノ小兒ニハ毎二時ニ與ヘ夜間ハ毎四時ニ授乳スベシ授乳時ノ整然タル小兒ハ其發育極メテ佳良ナルヲ常トス授乳時ノ長サハ小兒自ラ之ヲ定ムル者ニシテ即チ滿腹スルハ乳房ヲ離シテ睡眠スルヲ見ル

乳腺ノ分泌少ナキ者ハ初三日ノ間初生兒ノ食物ヲ得ル、勿論多カラズト雖モ尙第四日ニ至ラザルニ母乳ニ兼テ既ニ他ノ食物ヲ與ヘ若クハ專ラ他ノ食物ノミヲ與フルハ賞用スベキトニアラズ是レ其一層乳腺ノ分泌ヲ減却スルノミナラズ小兒ノ發育ニ對シテモ亦不良ノ結果ヲ來スヲ以テナリ要スルニ初乳ハ鹽類ノ含量多キヲ以テ下劑ノ作用ヲ有シ初生兒腸内ノ胎便ヲ排泄スルノ効アリ

産婦若シ結核骨軟症癩癩及ビ精神病等ヲ患フルハ其兒ニ授乳ヲ禁ズベシ且ツ結核ノ遺傳性ヲ有スル婦人ノ如キモ亦授乳ヲ禁ズルヲ良トス是レ其哺乳時中突然結核症ヲ發スル、アレバナリ其他産婦ノ急性熱性病ヲ患フルハ授乳セザルヲ法トス而シテ不良ナル乳頭ハ少クモ自ラ其授乳ヲ試ムルヲ要ス(梅毒ヲ患フル者ノ授乳ハ妊娠病理ノ條下ヲ見ヨ)

産婦若シ授乳セザルハ第二——第五日ノ頃ニ至レバ乳腺ノ緊張腫起甚ダシク増加シテ苦

惱ヲ感ジ產婆若シクハ看護婦ニ請フテ有害ナル乳汁ノ鬱滯ヲ壓搾シ若クハ吸乳器ニヨリテ之ヲ吸出スル等ノ凡人的方法ヲ試ミ其目的ヲ達セザルニ至リテ始メテ醫ニ之ガ救濟ヲ求ムルヲ常トス又縱令斯ノ如ク鬱滯セル乳汁ヲ漏泄スルモ再ビ其分泌ヲ催進シテ速ニ滯留スル者ナレバ敢テ斯ノ如キ方法ヲ講セズ却テ乳房ヲ平穩ナラシメ綿花ヲ貼ジ綳帶ニヨリテ壓迫スルヲ良シトス其他滋養物ヲ減ジ下劑ヲ投スルキハ其吸收ヲ催進シ二三日ノ後ニ至レバ腫脹減退シテ其不快ヲ消失スル者ナリ

富家ノ婦人若シクハ大都會ニ住スル婦人ハ自ラ授乳スルコトナク他法ヲ以テ其兒ヲ養フコト多キハ愛ニ一言セザルベカラズ蓋シ斯ノ如キ婦人ハ自ラ授乳スルヲ厭嫌シ便宜上虛飾上及ビ職業上等ノ關係ヨリ遂ニ此惡習慣ニ陷イルモノナリ然レモ多數ノ婦人ハ授乳セザルヲ以テ婦人ノ義務ヲ果サバレル者トナシ自ラ精神ノ不快ヲ感ズレモ其乳汁ノ分泌素ヨリ僅小ニシテ始メハ授乳ヲ試ミシモ兒ノ發育不其ノ爲メニ早晩之ヲ止メザル可カラザルノ境遇ニ立チ到リタル者或ハ乳汁ノ分泌多量ナルモ其授乳ノ爲メニ著シク自己ノ榮養ヲ缺損シ身體ヲ害損セラル、チ恐レテ授乳ヲ禁セラル、モノアリ但シ此悲ム可キ現象ノ主因ハ近時社會的教育ノ不其ニ走リシト中等以上ノ者ハ其生活ノ方法類繁ナルガ爲メニ是等ノ處女ニシテ漸ク春氣發動期ニ至ルキハ慢性貧血若クハ神經過敏症ニ罹リ或ハ授乳シ能ハザル性ヲ遺傳シ縱令ヒ多量ノ乳汁ヲ分泌スルモノト雖モ已ムテ得ズ其授乳ヲ禁止セザルヲ得ザルニ至ル者トス故ニ各婦人ニ對シ若シ直接ニ授乳ヲ禁ズ可キ原因ヲ發見セザルキハ可及的其授乳ヲ勸告シ已ムテ得ザル場合ニハ

人工養育法ト供ニ授乳セシム可シフエリンケ氏ノ説ニヨレバ各健康婦ハ耐忍シテ授乳ヲ繼續スルキハ年齡ヲ重メルニ從フテ遂ニ再ビ授乳スルヲ得可シト云フ
乳頭ノ發育不全及ビ畸形等ハ天然ニ反戻セル衣服即チ「コルセット」ニヨリテ胸部ヲ壓迫スル等ヨリ誘發シ縱令充分ナル分泌アルモ爲メニ授乳シ能ハザルニ至ルモノトス

第七章 初生兒第一日ニ於ケル狀態

初生兒ハ其第一日ニ於テ直ニ肺ノ呼吸ヲ形成シ且ツ循環作用ヲ一變スルノ外猶他ニ著シキ二三ノ現象ヲ發スル者トス

臍帶脫落 ハ即チ其最モ著明ナル者ニシテ直ニ循環歇止シ臍帶殘片ハ壞死シ血管富有ノ臍窩ニ於ケル反應的炎症ニヨリ異物トシテ脫離セラル、ニ至ル

臍帶壞死ノ種類ハ多ク木乃伊變性ヲナシ稀レニハ臍帶ノ所置法不良ナルガ爲メニ壞疽ヲ發シ非常ニ惡臭ヲ發スルコトアリ而シテ臍帶殘片ノ脫落ハ五日——七日ノ間ニ於テシテ脫離後ハ輕微ノ肉芽創ヲ殘シ十二日——十五日ニシテ閉鎖スル者トス之ト同時ニ臍帶ノ創部ハ臍帶血管ノ腹内ニ位スル部分ノ萎縮ニヨリテ内方ニ牽引セラレ爲メニ臍窩ヲ形成スルニ至ル者トス

故ニ初生兒ハ皆其身體ニ一個ノ創傷ヲ有スルヲ以テ爲メニ創傷病ニ罹ルベキ機會ヲ有ス故ニ防腐法ノ行ハレザル以前ニアリテハ初生兒ノ臍疾患ヲ發シ遂ニ死ニ至リシコトハ各産院ニ

於テ其事實ノ極メテ多カリシ所ナリ
 三日——四日以後ハ表皮ノ剝落ヲ始メ上皮ハ鱗屑狀若クハ葉狀ヲナシテ剝離シ五日——六日ノ後ニ至リテ完ク之ヲ終ル者トス
 各初生兒ノ八十%ハ第二日以後皮膚ニ輕微ノ黄疸色ヲ呈スル者ナリ殊ニ胸部前額及ヒ鼻尖等ニ於テ最モ著シトス皮膚ノ黄色ヲ呈スルノ度ハ極メテ種々ニシテ其度極メテ著シキ時ハ結膜及ビ各内臟等悉ク黄色ヲ呈シ又其持續ノ長短ハ著色ノ強弱ニ從フテ差異アリ通常ハ三四日ヲ經テ消失スル者ナレバ或ハ二週ノ終リニ於テ始メテ消失スルアリ早産ノ者及ビ骨盤位ヲ取リテ分娩セシ小兒ハ黄色ヲ呈スルコト多ク且ツ其度ノ強キヲ見ル而シテ此黄色ハ眞正ノ肝性黄疸ニシテ膽色素及ビ膽汁酸ヲ尿内ニ含有シ殊ニ膽汁酸ハ心包液内ニ於テモ亦之ヲ發見スルヲ得可シ(ビルヒルシユフエルド氏ハルベルスタム氏)但此初生兒黄疸ノ原因ハ未ダ充分ノ説明ナキ者ナリ

黄疸ニ罹リタル小兒ハ其之ニ罹ラサル者ニ比スレバ第一日ニ於テ其体重ノ關係ハ既ニ不良ナル者ナリホーフマイエル氏ニヨレバ黄疸ニ罹レルモノハ尿素及ビ尿酸ノ排泄多量ニシテ且ツ久シク持續スルヲ見ルノミナラズ之ニ罹ラザル小兒ニ比スレバ其榮養ノ關係極メテ不良ノ者ナリト云ヘリ

第三日——第四日ニ至レバ初生兒ハ其男女ヲ問ハズ兩側ノ乳腺少シク腫起スル者ニシテ之ヲ壓迫スルハ少量ノ液體ヲ排泄ス該液ノ化學上及ビ形態上性質ハ恰モ初乳ノ性状ニ類セ

ル而シテ其腫起及ビ分泌ノ高度ハ通常一週ノ終リニアリ尋テ其腫起ハ次第ニ之ヲ減ズルニ至ル
 初二三日ニ於テ肛門ヨリ胎便ヲ泄シ爾後次第ニ其性質ヲ變ジテ通常ノ大便ニ近ヅキ婦乳ヲ以テ養フニ至レバ鮮黄色ヲ呈シ糜粥狀ノ稠度トナリ毎日三四回之ヲ排泄ス但シ便臭ヲ放タズ輕微ノ甘臭アリ

尿 ハ鮮明ニシテ其比重輕ク(一〇〇六)通常ノ尿成分ヲ含ミ時トシテ少量ノ蛋白ヲ含有ス尿ノ汚濁セシ布片若シクハ初生兒ノ包皮ニハ屢々少量ナル黄紅色ノ粉末ヲ發見スルコトアリ殊ニ第一週ノ終リニ於テ著シトス該粉末ハ色素ニヨリテ染紅セシ尿酸ニシテ第一日ニ於テ直尿管ヲ充盈シ尿分泌ノ亢進ニ供フテ排泄セラルモノナリ(尿酸梗塞)

エプスタイン氏ニヨレバ尿酸梗塞ハ尿酸小球及ビ迂曲細尿管ノ壞死セシ上皮ヨリ生スル蛋白質格ヨリナル而シテ該梗塞ノ常ニ紅色ヲ呈スルハ「ビリルビン」ノ存在スルニ由ル尿酸梗塞ノ形成ハ蓋シ第一日ニ於ケル鹽化力ノ缺乏シ爲メニ蛋白質ノ一部ハ容易ニ溶解スベキ尿素ニ化セザルト第三日——第四日ニ於テ水分ノ攝取僅少ナルガ爲メナリ
 エプスタイン氏ハ此原因ヲ説明スルニ過度ノ尿酸產生ヲ以テセリ即チ尿酸ノ產生過度ナルハ其折出亢進シ爲メニ腎臟上皮ノ壞死ヲ促ス者ト云ヘリ

初生兒生後第三日——第四日ニ至ルマデハ其體重減ズル平均二百二十瓦ニシテ第八日——十日ノ頃ニ至レバ再ビ本來ノ體重ニ復歸ス而シテ未成熟兒ハ成熟兒ニ比スレバ其減量甚ダ

シク人工養育法ヲ施ス者ハ母乳ヲ以テ養フ者ニ較ブレバ其減量亦著シク未成熟兒ニシテ人工營養ヲ施ス者ハ特ニ一層其度ノ甚ダシキ者トス此ノ如ク一時其體量ノ減却スルハ胎便尿胎脂及ビ臍帶乾燥(之ヲ合算シテ大凡百瓦)等ニヨリテ之ヲ誘發スルノミナラス又其第一日ニ於テ食物ノ攝取鮮キニ原因スル者ニシテ母體ノ乳腺ヨリ分泌スル初乳ハ與リテ大ニ力アル者トス 動物ニ就キテ試験スルニ分娩後其乳腺ノ分泌多量ナル者ハ初生兒ノ體重ヲ減スルヲ極メテ鮮ナク或ハ至ク之ヲ見ザル者アリ其他初生兒ノ體重減却ノ度ハ授乳スル婦人ノ榮養如何ニ關係スルモノナリ

第八章 初生兒ノ攝生法

甲 一般ノ法則

初生兒ノ發育ニ對シテ最モ必要ナルハ清潔法是レナリ故ニ初生兒ハ毎日一回殊ニ朝ニ於テ沐浴セシメ(列氏二十八度)其兩眼ハ他ノ清水ヲ以テ洗淨スルヲ要ス其他初生兒ノ衣服布片等尿水大便等ニヨリテ汚漬セシキハ直ニ之ヲ交換シ且ツ汚染セシ體部ハ亦宜シク之ヲ洗淨ス可シ
臍帶ハ毎日浴後之ヲ交換スルノ外尿等ノ汚染セシキハ直ニ之ヲ交換ス可シ其之ニ觸ル、所ノ手指若クハ繻帶材料等ノ最モ清潔ヲ要スルハ固ヨリ論ヲ俟タス若シ臍部ニ惡露ノ觸ル、アラシカ爲メニ創傷病ヲ發シ死ニ至ラシムルノ恐レアル者ナレバ尤モ注意ヲ要ス若シ一

人ヲ以テ母體ト小兒トノ看護ヲ併セ掌レル場合ニ於テハ先ツ小兒ヨリ始メ次テ母體生殖器ノ清潔法ヲナスベシ臍帶脫離シ終ラバ「ワゼリン」ヲ塗沫シタル綿花ノ小塊ヲ以テ其創面ニ貼ス可シ

初生兒黃疸ハ敢テ治療ヲ施スヲ要セズ乳腺腫起ノ如キモ亦之ヲ放置シテ可ナリ只壓迫ヲ用ヒテ其内容ヲ排泄スルハ敢テ宜シキ者ニアラズ爲メニ乳腺炎ヲ起スコアリ虛弱者若クハ未成熟ノ者ハ第一週ノ間ハ之ヲ温床内ニ入レ置クヲ要ス

乙 初生兒ノ天然養育法

初生兒ハ最モ善ク母乳ニヨリテ發育ヲ遂ケ産婦ハ亦能ク充分ノ乳汁ヲ與フルヲ得ル者トス其養育ニ關スル法則ハ既ニ之ヲ産婦攝生篇ノ條下ニ詳論セリ然レモ尙愛ニ整然タル時間ニ於テ授乳ス可キトト哺乳ノ前後ニ於テ充分ニ小兒ノ口内ヲ清洗スベキヲ論セザルベカラズ即チ小兒ノ哺乳終ラハ先ツ之ヲ側臥セシメ屢々口内ヨリ流出スル少量ノ乳汁ハ之ヲ口角ヨリ外方ニ流出セシメ喉頭内ニ流入スルコトナカシムルヲ要ス無識ノ婦人若シクハ看護婦等ハ小兒ノ不穩ナルヤ直ニ彼ノ人工乳嘴ヲ授ケテ之ヲ平穩ナラシメントスルガ如キハ小兒ノ口内ヲ不潔ナラシムルノ恐レアレバ宜シク嚴ニ之ヲ避クベシ
小兒發育シテ充分ナル食物ヲ得且ツ之ヲ満足ニ消化セシキハ哺乳後全ク安靜ニシテ睡眠シ次テ一二時間ヲ經ルハ飢ヲ覺ヘテ不穩ナル叫泣ヲ發シ之ヲ母體ニ告クル者トス其他布片

ノ尿ヲ以テ汚濁セラル、ハ其規正シキヤ且ツ其量ハ充分ナルヤ否ヤヲ檢シ又大便ノ硬度及ビ色澤ノ尋常ナルヤ否ヤニ注意シ體重ノ減却恢復セシ後ハ其四肢日ヲ追フテ豐圓ニ趣キ皮膚牽張シテ皺襞ヲ失フヤ否ヤ等ニ着目シ又體重ノ増加ヲ秤量スルヲ要ス即チ八日——十日ノ頃ヨリ毎日是レ等ノ検査ヲ始ムルハ初メ四ヶ月ノ間其増量ハ毎日二十——三十五ナルヲ見ルベシ

丙 乳母養育法

產婦ノ或ル原因ニヨリテ授乳シ能ハザルカ或ハ其授乳ヲ欲セザルハ乳母ヲ擇ヒ其乳汁ヲ以テ養育スベシ凡ソ乳母ノ乳汁モ亦小兒ニ對シテハ良好ナル養食物ナリ若シ乳母ヲ撰擇セント欲セバ先ヅ其身體健康ヲ保有シ乳汁ノ性モ亦尋常ニシテ其量ノ充分ナルヤ否ヤヲ檢スルヲ要ス

乳母ノ身體ヲ綿密ニ検査スルニハ其頭部ヨリ足部ニ至ルマデ之ヲ細檢シ果シテ健康ナルヤ否ヤヲ診スルノ外既往症ヲ問フヲ要ス乳母ノ疾病ニ就キテ恐ルベキハ梅毒及ビ結核ノ二種トス若シ是等ノ疑アル者ハ直ニ之ヲ謝絶スベシ其他急性慢性ノ疾患例ハ乳房炎心臓瓣膜病癩癩等ヲ患フルモノモ亦不適當ナリトス

次テ其乳房ヲ檢スルニ當リ乳頭全ク健康ニシテ小兒ノ充分ニ哺乳シ得可キヤ否ヤヲ檢シ之ヲ壓搾スレバ乳汁ノ流出ハ放線狀ニ射出スルヲ要シ脂肪過多ノ乳房ハ脂肪少ナク其大サ中

等大ナル者ニ比シテ宜シカラズ乳汁ノ甚ダシク白色ナルハ其脂肪ノ量多キヲ示シ帶青色ヲ呈スルハ水分ニ富メル者トス其一滴ヲ指瓜上ニ滴シ少シク指ヲ動かカスモ其滴形ヲ失ハザルヲ要ス速ニ滴形ヲ失フ者ハ極メテ稀薄ノ微ナリ又顯微鏡下ニ檢シテ多量ノ乳球ヲ有シ十日——十四日ノ後ニ至レバ初乳球ヲ含マズ反應ハ常ニ亞爾加里性ナルヲ要ス而シテ乳母ノ乳汁良否ヲ檢スルニ最モ必要ナルハ其乳母ノ養育セル小兒ノ身體ヲ検査シテ榮養狀態ノ如何ヲ診知スルニアリスノ如ク種々ノ検査ヲ施シテ合格セシ者數人以上アルハ其中ヨリ乳汁ノ量最モ充分ニシテ田舎ニ住シ其年齡ハ二十歳——二十五歳ノ經産婦ヲ撰用スルヲ法トス乳母若シ出産後二三週ヲ經過セザル者ハ願クハ之ヲ謝絶スベシ即チ十四日以内ノ產婦ハ其生殖器ノ退行機未ダ完結セザルガタメニ其乳母ニ適セザル者トス其他分娩後八週以上ヲ經過セシ者ハ「カゼイン」ノ含量多キヲ以テ小兒ニ消化不良ヲ起サシムルコトアリ

或ル學者ハ乳汁ノ比重及ヒ其脂肪ノ含量ヲ以テ檢定上ニ重キヲ置ク者アリ之ヲ行フニハ特別ノ器械例令ハ「マルチヤント」氏ノ檢脂器ヲ要ス

醫師ノ検査ニ合格シ其乳汁ノ性質及ビ分量ハ共ニ満足ヲ表スル者ト雖モ若シ慣レザル食物ヲ資ルニ至ルコトアレバ忽チ其性ヲ變スル者ナレバ乳母ハ其平素慣習セル食物ト共ニ少量ノ含蛋白質及多量ノ飲料ヲ資給ス可シ(ヤコービ氏)脂肪ニ富メル食物ハ屢々乳汁ノ分泌ヲ減少スル者ナレバ之ヲ與ヘザルヲ可トス乳母ノ乳ヲ授クルハ必ズ臥床ヲ離レテ授乳法ヲ煉習シ決シテ臥床ニ於テス可カラズ其他乳母ハ諸般ノ疾病ニ罹ルヲ防ギ殊ニ梅毒ニ罹ル可キ

作業ハ嚴ニ之ヲ豫防ス可シ要スルニ乳母ノ授乳法ヲ練習スルハ産婦攝生法ノ條下ニ述記セシ初産婦ノ攝生法ヲ適用ス可シ

丁 人工養育法

初生兒母乳ヲ飲キ若シクハ乳母ノ乳汁ニヨリテ養育シ難キニ際會セバ人工養育法ヲ施ス可シ該法中第一着ニ賞用スベキハ獸類ノ乳汁トス即チ山羊馬及ビ驢馬ノ乳汁等ハ皆目的ニ適スル者ナレバ就中最モ牛乳ヲ以テ必要ノ品トス

牛乳ノ成分ハ大人乳ニ異ナリ殊ニ脂肪含量ニ於テ最モ甚ダシトス蛋白及ビ「カゼイン」ノ含量ハ多量ニシテ糖分ハ却テ少ナク脂肪含量ハ人乳ニ比シテ多量ナルヲアリ其成分ヲ比スレバ左ノ如シ

| 牛乳 | 人乳 |
|------------------|----------|
| 蛋白質(カゼイン) 四三—五 % | 二二—二七 % |
| 脂肪 三、五—四 % | 三、五 % |
| 乳糖 四 % | 四、八 % |
| 鹽類 〇、五四—八 % | 〇、一七—〇 % |

故ニ牛乳ハ可及的小兒ノ消化ヲ易クスルニハ煮沸シタル水ヲ以テ之ヲ稀釋シ殊ニ下痢ニ傾キ易キ者ハ之ニ粘滑物ヲ加フルヲ良トス

即チ第一ヶ月ノ小兒ニハ一分ノ牛乳ニ三分ノ水ヲ混ジ第二ヶ月ニハ一分ニ二分ノ水ヲ混ジ四ヶ月ニ至レバ等分ノ水ヲ和シ且ツ之ニ少量ノ砂糖ヲ混ジテ(一食時ニ凡ソ一小刀尖ノ乳糖若クハ白糖)之ヲ適度ニ温メ護謨管ヲ附シタル清潔ノ壺子ニ容レテ授乳ス可シ(列氏二十八度)

但シ此ノ如ク處置スルモ牛乳ハ決シテ人乳ト同價ノ者ニ非ズ是レ既ニ記載セシガ如ク牛乳ノ「カゼイン」ハ其化學的構成全ク人乳ノ者ニ異ナルヲ以テナリ

其他乳牛ヲ飼養スル食物ノ性質ハ乳汁ノ構成ニ大關係アリ望ムラクハ之ニ乾燥セル飼養料ヲ食セシム可シ所謂「シユレンベ」ヲ以テ飼養スルハ極メテ害アリ而シテ多數ノ乳牛ヨリ搾取シテ混ジタル者即チ混合牛乳ハ一頭ノ乳牛ヨリ得タル者ト其性質ニ差異ナキヲ以テ之ヲ用ユルモ妨ゲナシ

蓋シ牛乳ハ其汚染ヲ避クル能ハズ運搬其他ノ事情ニヨリテ無數ノ「バクテリア」之ニ混入シテ爲メニ其分解ヲ起シ或ハ小兒ノ疾病ヲ起スニ至ル若シ結核性乳牛ヨリ搾取セシモノヲ用ユルハ之ヨリ結核ヲ感染スルコトアリ故ニ牛乳ハ必ず一回之ヲ煮沸シ且ツ煮沸シタル水ヲ以テ稀釋シ清潔ナル器物内ニ貯フベシ即チ確實ニ牛乳ノ分解ヲ豫防セント欲セバ久時之ヲ煮沸シテ消毒スルヲ要ス其消毒ヲ行フニハ「ゾキスレット」氏ノ發意セシ牛乳煮沸器ヲ用ユベシ此ノ如ク處置セルハ其結果極メテ佳良ナル者トス
近時牛乳ヲ大量ニ於テ消毒シ之ヲ販賣スル牛乳店アルニ至レリ

消毒牛乳ヲ以テ養育セシ小兒ノ一小部ハ毫モ發見ス可キ原因ナキニ其發育不充分ナルヲアリ此ノ如キハ敢テ腸加答兒ヲ患フルヲナキモ其消化ノ充分ナラザル者ナリ蓋シ其原因ハ牛乳ノ消毒ニ當リ久シク高熱ニ觸レシメタルガ爲メニ其化學的性質ヲ變化セシニ由レル歟現今猶未ダ詳明ヲ得ズ而シテ消毒セシモノハ之ヲ消毒セサル者ニ比スレバ事實其味ヲ異ニスル者トス

人工養育モ亦天然養育ト同ジク其食時ヲ整然タラシムルヲ要ス且ツ小兒ヲシテ極メテ清潔ニ保持ス可キハ論ヲ俟タズ即チ乳器及ビ護謨管等ハ注意シテ之ヲ清潔ナラシメ一回使用セシ後ハ刷毛ヲ以テ磨洗シ水ヲ盛リタル皿中ニ貯フ可シ

牛乳養育ノ成績ハ之ヲ人乳養育ニ比スレバ素ヨリ不良ナリ第一ヶ月

ニ於テ其發育強盛ナラズ既ニ消化不良ヲ發スルノ傾キヲ有シ且ツ其他ノ疾病ニ罹リ易キ素因ヲ有スルヲ多シ而シテ此際消毒セル牛乳ヲ用ユルハ稍良好ナル結果ヲ得ルヤ否ヤ未ダ詳ナラズ

母體ハ授乳ニ適スルモ其乳量不足ナルハ天然養育法ト人工養育法トヲ合セ用ユルヲ以テ大ニ利益アリ即チ二十四時中三四回母乳ヲ與ヘ(殊ニ夜間)其間ハ消毒セル牛乳ヲ用ユルナリ

牛乳ノ外人工養育法ニ應用ス可キモノハ「ドクトル、ビーデルト」氏(ハゲノ一府)ノ乳清混合液ナリ牛乳中ヨリ消化シ難キ「カゼイン」ノ含量ヲ減ジ脂肪ノ含量ハ毫モ變化ナキヲ要スル

ガタメニ「カゼイン」ヲ除去シ之ニ代ヘテ乳清ヲ加ヘタルモノトス斯ク脂肪ノ多ク「カゼイン」ノ少ナキ牛乳ニ水及ビ砂糖ヲ混ジテ用ヒ後ニ至レバ此中ニ牛乳ノ一定量ヲ混合ス又之レト同法ヲ以テ製セル「ビーデルト」氏ノ人工乳清液ヲ用ユルハ極メテ簡便ナリ而シテ人工及ビ天然ノ乳清液ヲ以テ養育セル者ハ其結果ノ満足ナル者ニシテ殊ニ牛乳養育ノ小兒ニ消化不良ヲ起シ牛乳ヲ飲用シ能ハザル場合ニハ最モ適當ナリ但シ此養育法ハ只其價ノ廉ナラザルヲ憾ムノミ

端西國ノ「コンデンスミルク」ハ三十九—四十八%ノ糖分ヲ含有シ專ラ小兒ヲ養育スルニ適セザルモノトス若シ糖分ヲ稀薄ナラシメンガタメニ甚ダシク之ヲ稀釋スルハ亦著シク其養價ヲ減少スベシ

其他人工養育法ニ用ユベキ諸種ノ製劑アリ凡テ此等ノ物品ハ學術ト技術トノ間ニ於テ製出スル者ニシテ(ビーデルト氏)各國到ル處其數夥シキ者ナレバ勿論大ニ之ヲ擇用スルニ注意ス可シ而シテ此數多ノ製劑中其効能ハ一モ母乳及ビ乳母ノ乳汁ニ代用ス可キモノナシ特ニ彼ノネステル氏小兒粉ノ如キハ多量ノ澱粉ヲ含有シ初生兒ハ完全ニ澱粉ヲ消化シ能ハザルモノナレバ敢テ用ユベカラズ(ツワイフェル氏)即チ該小兒粉ヲ以テ養育セシ體重ヲ秤量セシニ其成績ノ不良ナルノミナラズ屢々消化器ノ障害ヲ發セリ然レモ二—四ヶ月ニ至レバ小兒ハ之ヲ消化シ得ルヲ以テ小兒ノ榮養物トシテ用ユルモ妨ゲナシ只初生兒ニ對シ之ヲ牛乳若クハ母乳ノ代用品トナスハ大ニ注意スベキ者ナリ

賣 捌 書 肆

日本橋區馬喰町二丁目

島村利助

日本橋區通三丁目

九善株式會社書店

本郷區湯島切通坂町

南江堂

本郷區湯島切通坂町

文祥堂

本郷區春木町二丁目

半田屋

本郷區春木町三丁目

積運堂

大阪市心齋橋筋一丁目

松村九兵衛

岡山市石關町

渡邊千代治

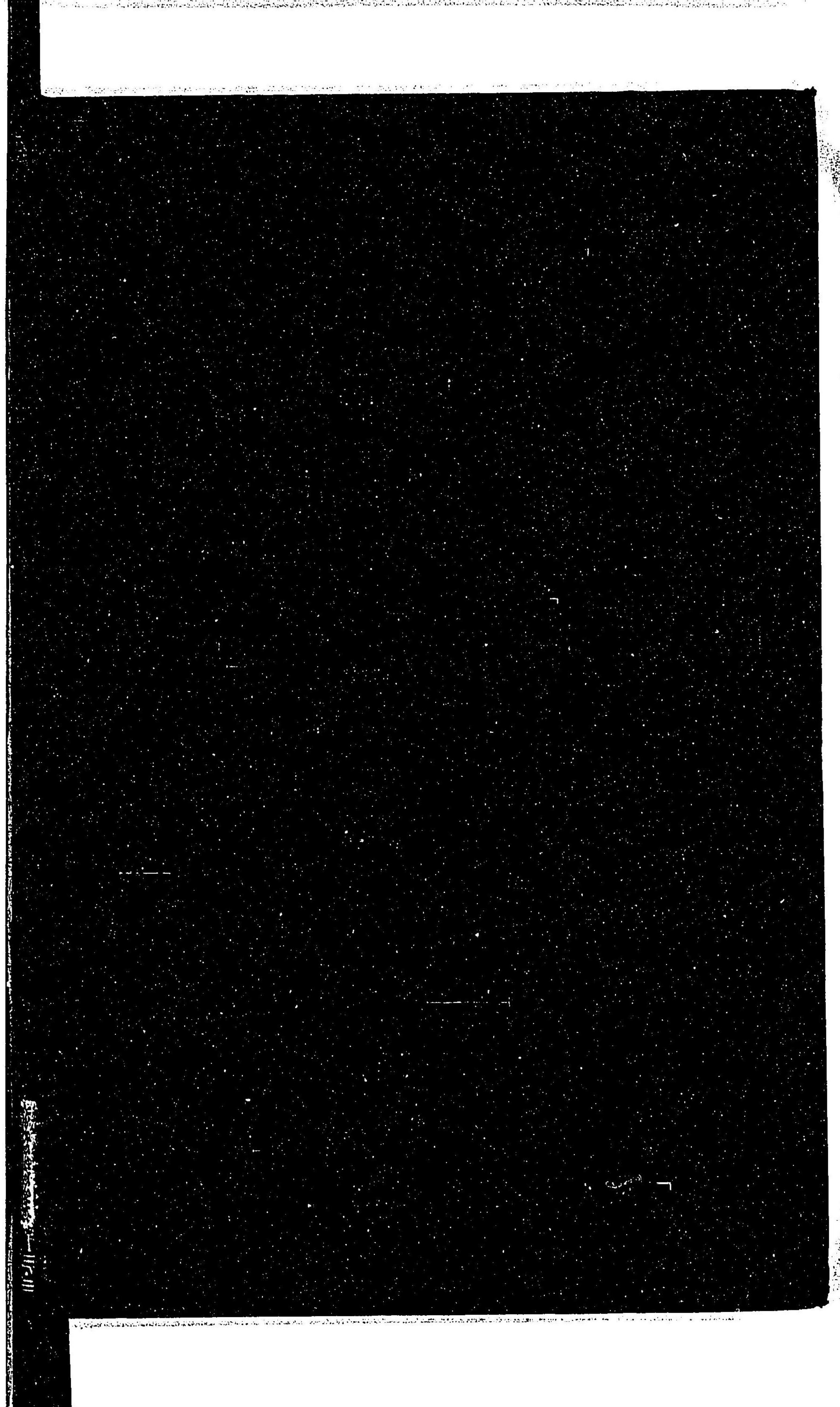
長崎市引地町

安中集榮堂

京都市寺町通二條下ル

若林茂一郎







059823-001-9

56-5イ

産科学 (ルンゲ氏)

マックス・ルンゲ/著

M30

CBI-0049



