

民間

作文自由自在

竹内清秀編輯

上

特34

163

負 函 架 號	東 斤	
	三	五
二	架	函
冊	号	

本
教
育
書
館

079069001-0

特34-163

作文自由自在 (民間日用)

竹内 清秀 / 編

Mii.8

DAC-7923

竹内清秀編輯
名蘇對月淨書

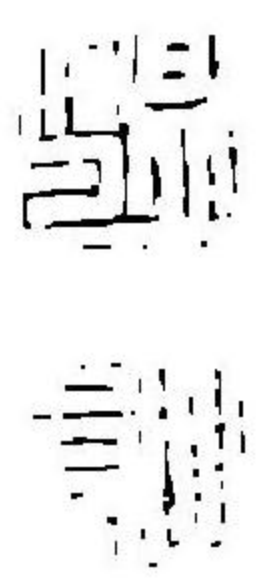
全貳冊

民間
日用
俚文自由自在

大阪書林

關原松巖樓藏梓

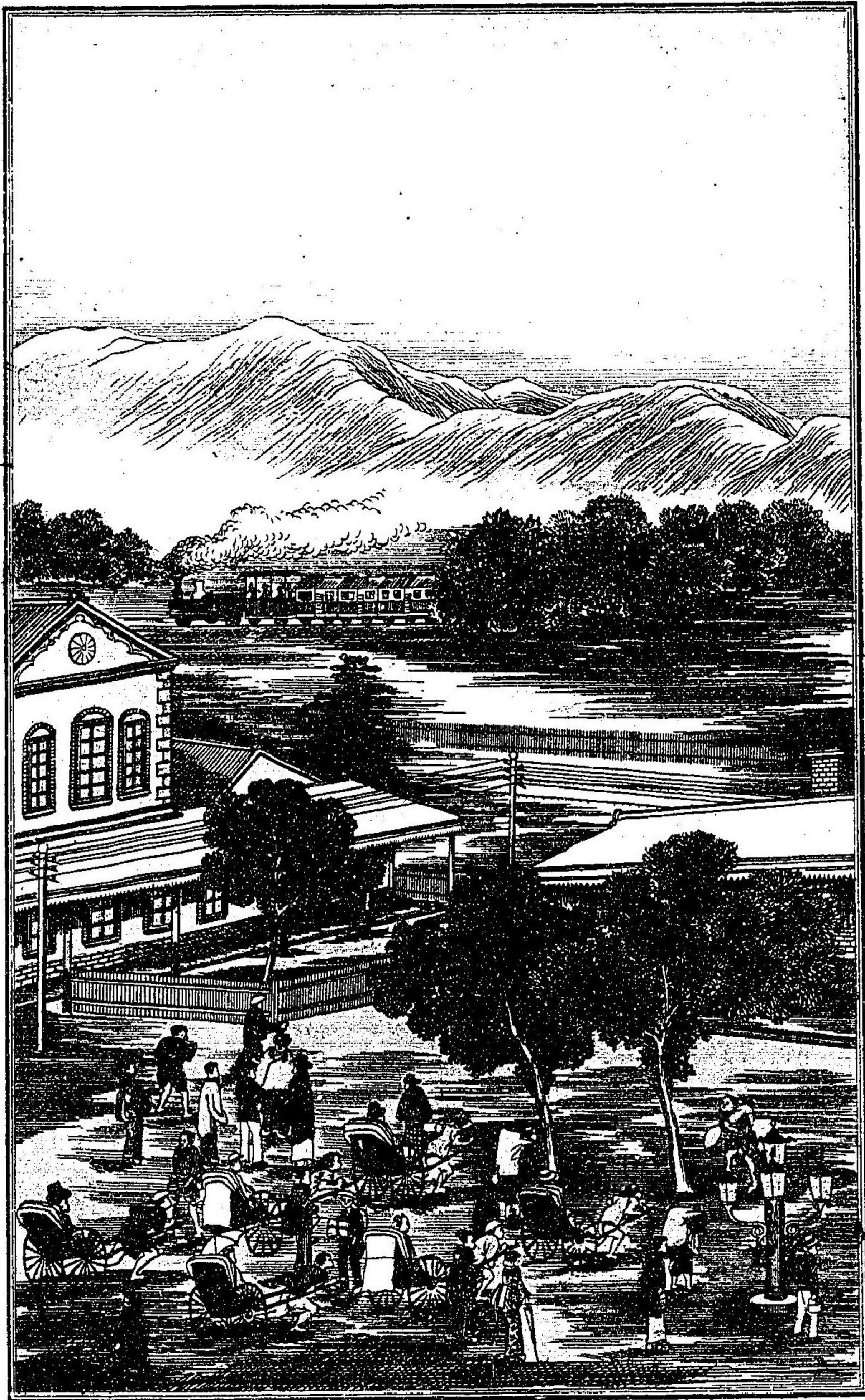
信為美
子存
堪翁



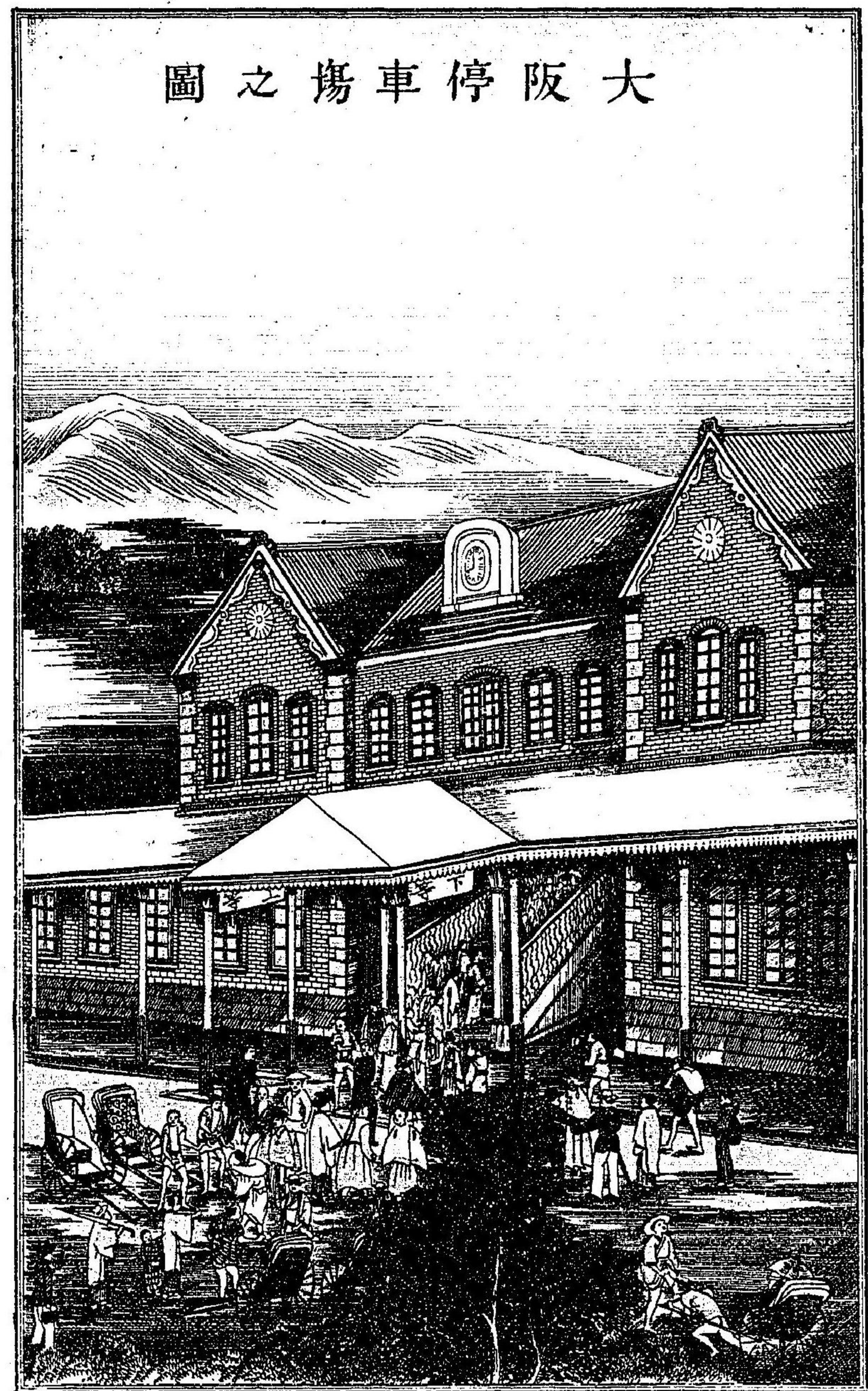
特34
163

信為美
子存
博翁





大 阪 停 車 場 之 圖



例言

一該書ハ主トシテ民間平常往復ノ書翰ヲ記載シ行文ノ側ニ漢唐宋ノ熟語ヲ蒐集セリ是レ如童作文ノ際前後搜索ノ煩ヒヲ省カンガ爲メナリ

一使用ノ方法ハ先ヅ己ガ作ント欲スル題ヲ索メテ其文ヲ通讀シ次ギニ其傍ラノ類語ヲ拾收スレバ則更ニ變化ノ文自ラ綴リ得ベシ其辭ヲ藻潤ニシ其意ヲ該博ニセント欲セバ須ク頭書ノ部中ニ就キ廣ク之ヲ採用スベシ然シテ後チ咳唾ノ珠璣タル亦幾スベキナリ

明治十一年戊寅七月

編者識

民間日用 作文自由自在卷之上目次

○年始之文	初丁	○同答書	四八丁
○約花見之文 <small>附リ花名</small>	三丁	○同答書	五十二丁
○暑中見舞之文	七丁	○同復答	五十二丁
○納涼誘引之文	十二丁	○同復書	五十三丁
○催月見文	十四丁	○同復書	五十四丁
○促觀楓文	十七丁	○答觀楓之招請書	五十六丁
○寒中見舞之文	二十丁	○同答書	五十七丁

○雪中招請友人文 <small>セツチウサウシヨウトウジンブン</small>	三十三	○雪見之復書 <small>セツミノフシ</small>	五十八
○歲暮之文 <small>サイボクノフミ</small>	廿九	○同復書 <small>ドウフシ</small>	五十九
○賀新婚文 <small>カシンコンブン</small>	廿九	○賀婚之復書 <small>カコンノフシ</small>	六十
○賀出產文 <small>カシュツサンブン</small>	三十三	○被賀出產之復書 <small>ヒカシュツサンノフシ</small>	六十二
○賀出仕文 <small>カシュツシブン</small>	三十三	○同復書 <small>ドウフシ</small>	六十三
○賀新居文 <small>カシンキブン</small>	三十三	○同復書 <small>ドウフシ</small>	六十四
○病氣見舞之文 <small>ビョウキミマヒノフミ</small>	三十三	○從病人之復書 <small>トウビョウジンノフシ</small>	六十五
○請招醫者文 <small>セイサウイシヤブン</small>	三十三	○自醫者之復書 <small>ジイシヤノフシ</small>	六十七

通計上卷十六章

民間
日用
作文自由自在
上卷目次終

頭書用文字類目錄

啓頭 手紙ノハジメニ 用ル語 ㊦	返翰 日上 ㊦	起居 人ノアンシキタダ ㊦ ㊦ ㊦	自状 自今ノブジテラ ㊦ ㊦ ㊦
省念 ゴアンシクダサ ㊦ ㊦ ㊦	瞻仰 ナツカシクオモフ ㊦ ㊦ ㊦	間潤 トウケシクイ ㊦ ㊦ ㊦	多事 カレコト多ト云 ㊦ ㊦ ㊦
寛容 ゴメンクダサレド ㊦ ㊦ ㊦	贈遺 モノトリヤリニ 用ル語 ㊦	寵遇 ネゴロフコトヲ ㊦ ㊦ ㊦	會面 ミクタイニカル ㊦ ㊦ ㊦
不植 人ヲタツネテアマ ㊦ ㊦ ㊦	不在 主人イニアラザル ㊦ ㊦ ㊦	歎惋 氣ノドクタイフ ㊦ ㊦ ㊦	賞譽 ホメラルコトニ ㊦ ㊦ ㊦
欣慰 テガミラキニヨロビ ㊦ ㊦ ㊦	遊覽 泉或花ヲマミテ ㊦ ㊦ ㊦		

用文字類

啓頭 手紙ノハジメニ
寸楮 拜啓
寸毫 奉數
字田 函書
寄一封 封
鴻便 鴻
足一 鯉
遺短 札
啓上 片簡
白上 尺紙

民間 作文自由自在卷之上
日用

竹内清秀 編輯

○年如文

○新年
アラタナトシ

○萬象維新
○慶賀
○佳慶
○履端之祥

仙文書目録

呈上 發一 贖
候 獻 尺
箋 封
奉寸 緘 謹
脩片 楮 清
猪 震 呈 鄙
翰 肅 捧
鄙 贖 上 捧 短
刺 裁 短 札
上 恭 修 短 語

里月風芽出度

○青陽之賀
○天地一新
○恭祝鷄日
○淑節

中物小行渾家

○端月
○初節
○發歲
○更始
○全

是少多福正氣

上 敬 具 魚 箋
上 寸 箋
修 尺 楮
贖 拜 呈
簡 啓 呈
手 修 片 楮
笏 雁 帛 申 述
箋 函 書 上 鷹
割 子 上 白 麻
刺 子 上 手

家 豎 閨 門 彌 愈 萬 福
清 福 添 鶴 筭 重 龜 壽

有知小次

○御重 齡 茅 屋 艸 菴
○私 第 越 年 添

百世多

○迎 新 加 馬 齡 舉 家 無 恙
○御 休 慮 御 休 心

仙文書目録

卷之七

儀

筆以聞

以啓具聞

謹此拜白

奉呈具狀

華翰捧誦

瑞簡捧誦

長箋吟誦

辱函書之

此係由他部...

御休意... 此述新年之喜... 敬奉履端之祝

本年... 福...

儀... 修寸猪賀新年... 捧盃賀老

之... 祝...

賜

仰賜

雲誦讀

奉瑤札

敬奉鴻簡

蒙賜雙鯉

伏承箋祝

寶墨薰誦

讀

閱

麟車煥采... 景社維新

作履端之慶... 新曆

以下ハ上段之結尾ノ文ニ載セタリ讀

敬

約...

下...

三

佛文書目録

覽上 郵筒飛

來 電

報飛 著

飛札 到來

兼賜 函

更蒙 賜之

尺一 辱華

翰上 辱賜

章上 惠賜

玕上 辱賜

雲翰 函教

暖私 時方梅香

宿雨 放晴 膏雨 養花 櫻花 爛漫 來日 風雨 難計

返百 筆心 事

滿山之櫻花 長堤一路紅 雲滿地 空敷風日 振人

春 意 快 適 莊園之花 春雨如毫 散花 毫雨津々

運去 一 兼 送 禮

○此時此意 一日快括可敵 千年 春事難默止

存 依 之 觀

刻千金之價不虛 雨後之景 色格別麗 候 花紅映日

恭誦 瑞章

落手 寶贖

落掌 一 緘

捧眼 雲緘

開封 開緘

來 鯉素寄

淋滴 芳墨

遮中度々辱

華翰 忽接

手教

下

卷一

四

納禧 吉 臻 勝 順 迪 順 休 裕 安 和
 禧 上 吉 上 上 上 上 上 上 上 上
 百 合 宅 介 踐 興 起 福 氣 寢 眠
 祿 家 履 駢 履 居 居 履 射 食 食
 康 百 佳 踏 清 康 清

平 附 布

御 安 泰 二 御 暮

談 對 花 刺 下 終 唯 令 日 午
 正 午 上 晌 午 上 午 前 上

花 名

- 牡丹 ○芍藥 ○薔躑 ○藤之花 ○菖蒲
- 百合花 ○女郎花 ○葵花 ○鸚冠花
- 櫻花 ○柳花 ○海棠 ○椿 ○山吹
- 山茶花 ○紫陽花 ○梅花 ○桃花 ○杏
- 花 ○李花 ○梨花 ○芳草 ○水草
- 蔓草 ○菊 ○葛 ○蔦 ○鴈來紅 ○蘭
- 菱 ○薄 ○萩 ○萩 ○水仙 ○木賊
- 苗 ○芭蕉 ○千日紅 ○菰 ○莢草 ○茅

吉利 安業 繁昌 安泰 壯健 福全 祥福 嫌能 御安 泰二 御暮

花名

御文自存

被成 御動靜如何 御暮被成候 哉 位益御多祥 適被為在 愈御繁榮御 暮被成 全家愈御健

- 蘆 ○ 管 ○ 蕞荷 ○ 艾 ○ 覆盆子 ○ 蛇
- 紅花 ○ 藍 ○ 蓼 ○ 荳 ○ 萬年青 ○
- 靈芝 ○ 瓦松 ○ 龍涎草 ○ 瞿麥 ○ 石竹
- 鳳仙花 ○ 萍 ○ 金燈籠 ○ 薺花 ○ 山
- 丹 ○ 薏苡 ○ 松 ○ 檜 ○ 柏 ○ 槐 ○ 桐 ○
- 梧相 ○ 桂 ○ 樟 ○ 樺 ○ 柞 ○ 柳 ○
- 桑 ○ 楮 ○ 黃楊 ○ 南天 ○ 椰子 ○ 榆 ○
- 檀 ○ 榿 ○ 椿 ○ 推 ○ 紫檀 ○ 烏木 ○ 楠 ○
- 蘇木 ○ 杜鵑花 ○ 木蘭 ○ 檜 ○ 辛夷 ○
- 木槿 ○ 木犀 ○ 拘 ○ 橘 ○ 橄欖 ○ 山

自狀 自今用ルコトバ

樂宅無他 眠食無恙 舉家安寧 上老少無恙 依舊安 泰 過日 息偷安 依然如舊 因循度日

暑中見舞

酷暑難堪

溽暑易倦 熱難凌 暑中見舞

御文自存

暑中見舞

先心持意法道

能傷玉體 ○暑氣傷人多足下少
注意焉 ○暑熱自愛

幸何如之 ○感喜無涯上 ○伏惟

台臺福履日新洪麻荐至 ○百

車馬行冷寒屋

筆硯 鄙賦 無恙 一家平安 沙無別条罷 在 如常起居致 候 無異事相暮 上 一家幸無 事 托 洪

庇得平安 精神不 相替健旺

勿紆尊愿 勿勞高慮 勿煩遠念

伏請省念 勿以為念 無煩名慮

順駢臻雖德充之符亦鄙人所心慰

起居 ○無恙 ○無異 ○無

變 ○全然 ○依然確全 ○深

感記存 ○雅意悵 ○倦

存念 ○省慮 ○顧念

竹文目録

上 勿勞煩想
上 當無罣慮
上 乍慮外御
省念可被下
候 念被下間
縣念被下間
敷候御休
神可被下候
上 御安慮願
上 候御安
心可被下候

名陸島西

詢及跋履之餘動止佳裕
名候動止百福
○ 詢知履加宜

海傘

○ 尊復康勝
○ 動定嘉享
○ 遥詢尊體清勝
○ 伏以老丈動履

帽子正圓乾

上 瞻仰

素切瞻仰
素切瞻仰
素切瞻仰

仰德
不勝景慕
夕遙望高義

之懷徒抱
瞻戀思仰
不去心翹

其旋天心嘿祐
○ 暑中奉問好

○ 興起佳勝
○ 白汗
○ 征衣濕

有候問之志
○ 叩謝之

○ 伺訊之想
○ 顧問之意

動定休暢哉
○ 動履嘉亨如何
○ 將聞

○ 震民如何
○ 將聞

竹文目録

已^上想^上切^上々^上斛^上蕩^上已^上 渴^上 里^上 首^上 相^上 望^上 千^上
 使^上 飲^上 遠^上 不^上 寸^上 渴^上 心^上 懷^上 想^上 無^上
 人^上 美^上 思^上 任^上 衷^上 塵^上 神^上 飛^上

是^上 廣^上 優^上 有^上 之^上 良^上

居^上 止^上 之^上 祥^上 御^上 面^上 倒^上 之^上 段^上 奉^上 謝^上
 候^上 感^上 謝^上 周^上 鄂^上 候^上 矮^上 屋^上 不^上 安^上 居^上 候^上

珠^上 以^上 法^上 子^上 教^上 之^上 厚^上

〇 感佩不淺 〇 感荷不少 〇 登門
 〇 紅塵撲面 〇 代價

謝^上 代^上 料^上 主^上 苦^上 侮^上

快^上 千^上 萬^上 無^上 開^上
 眉^上 時^上 任^上 痛^上 切^上 無^上

之^上 上^上 梓^上 謝^上 可^上 仕^上 来^上 价^上 符^上 〇 下^上
 婢^上 子^上 〇 尊^上 价^上 符^上 〇 御^上 使^上 者^上 御^上 渡^上 申^上 候^上

愁^上 苦^上 編^上 膺^上 切^上 無^上
 心^上 痛^上 切^上 無^上

〇 御^上 落^上 掌^上 符^上 〇 御^上 落^上 搦^上 上^上 〇 御^上 查^上 收^上 符^上
 〇 御^上 查^上 入^上 上^上 〇 御^上 照^上 入^上 上^上 〇 奉^上 察^上 候^上

正^上 竟^上 結^上 心^上
 心^上 如^上 懸^上 旌^上 如^上

〇 推^上 知^上 諺^上 〇 推^上 計^上 怨^上 〇 冰^上 水^上 一^上 壘^上
 〇 冰^上 塊^上 一^上 介^上 好^上 好^上 候^上 〇 白^上 冰^上 一^上 片^上 上^上 〇 里^上

竹文書目録

卷之七

想不_レ少_上日_上渭

樹江雲不_レ勝

帳望_一オモウヨリ景

暮不_レ少_上拜

脩謁_一心_上醉

二用ユ_一傾_一仰_一カ

宿志_一カカシ

面晤誠如_一イ

覺候_一オモウヨリ

懸念_一難堪

候_一胸次

間_一不相忘_一候

度候_一伸素_一懐

懐相慰_一度_上

時々思出_一シ

景慕不_レ任_一候

脩謁致_一度_上

取_一相_一是_一亦_一輕_一傲_一

没那_一埜_一瓶_一○鹿_一未_一○輕_一疎_一弱_一○寡_一少_一

坊_一○微_一女_一○聊_一少_一○最_一微_一○菲_一

薄_一弱_一○進_一上_一○祥_一呈_一○御_一祭_一入_一可_一被_一下_一

促_一○荒_一留_一○叱_一置_一○叱_一留_一○素_一懷_一

嘆_一留_一○素_一懷_一

休_一○素_一志_一○風_一懷_一○風_一志_一○

聊_一效_一芹_一意_一○當_一野_一○生_一味_一之_一

滋_一薄_一不_レ試_一之_一○書_一餘_一在_一面_一既_一

○面_一罄_一ト存_一候_一也_一○暑_一中_一奉_一

面_一陳_一○

問_一○即_一欲_一詢_一候_一起_一居_一○正_一欲_一

造_一府_一躬_一候_一台_一倍_一○擬_一詣_一候_一新_一倍_一

下_一目_一録_一

卷_一之_一七_一

十一

久不待

絳帳

別來

奉德

秋

頰

遠無

道途

相見

別

軍之烟生

吟○涼氣殊清○槐庭舞罷○
槐日烘赫○蘊隆蟲々○暑虐午

寢難就○炎熱御同困○四

五日暑熱殊強身覺骨立○
如何也堪

煩襟○滌煩熱上日○排憂○開煩

後忽々數年

積悃難訴

情難醫

徒增翹

慰此愁懷

隔絕

遠

足

張望

襟襟○散髮披襟之涼會○慕河朔

之會○涼遊豈不快哉○二川橋邊某

行可安遊情

茶店ニテ御待請可申○隨駕逍遙

○嵩介誘引○時差小介誘

作天自白自王

兀事事故多
端ホホシカ
兀次

端集
塵事旁午
塵務紛糾

瑣務多端
俗羈兀絆

集心事煩
劇心官務

頗繁
官務

○僅月見文

秋
時維中秋
吹衣

時維中秋
吹衣

○冷氣逐次相增
○朝

○御壯榮
○御多祥
○御清祥

○不勝雀躍
○不勝拊舞
○今

○桂秋
○仲秋
○晴光

○無一點
○四五年
○珍鋪事二候

○時々
○不勝今昔之感

○御壯榮
○御多祥
○御清祥

障礙
多々

多端
混亂

無寸暇
無

以事
不能

如意
不

用事
繁多

作天自白自王

卷一上

月見

十五

為疎忽 忽 忽 忽
 緩得罪 罪 罪 罪
 怠慢之罪 罪 罪 罪
 所逃 逃 逃 逃
 多々 々 々 々
 祈矜宥 宥 宥 宥
 幸矜其愚 愚 愚 愚
 原宥 宥 宥 宥
 恕 恕 恕 恕
 寬行宥恕 恕 恕 恕

輝勝 ○官廡白屋 同嘗弄 一材 〇皓彩
 臨庭 〇墻下宮中皆不阻賞 上 〇
 甘 〇日 〇光 〇出 〇滿 〇
 海樓觀月之約 〇一樽相携 へ襟
 懷披月吟涼席之清 〇感情可多
 五新築 〇南樓
 〇詩趣可感 〇萬感可
 〇明夕御閑暇 〇候哉 〇草酌屈臨

宥免 上 眞 平
 御容赦可被
 下候 宜
 鋪御諒察可
 被下候
 御高免可被
 下候 不
 惡御汲取可
 被下候

〇不慙草酌 〇屈臨 〇潔
 〇杯茗 〇一 〇サケトキトヲ
 〇枉車 〇光臨 〇光來
 〇來臨 〇來車 〇來會 〇誓

贈遺
 モノトリヤリニ
 モチニ評

在 〇行 〇名

區々輔儀

不腆之

儀上荒儀

呈上寅具

儀上聊具

物上兼有

物上少將

郵意器珍

貢左右

輔儀貢上

尚貢賤儀

首再拜 誠惶謹言 謹白

促觀楓文

漸々秋色お佳

四五日餘程冷氣ニ相成候 逐次向
秋冷 燈花稍可親之時節

契卯 楓書之

上日薄具微儀

上日薄具一程

程金銀 勉贈

薄程

力措微芥

輔儀聊具

菲函 特具

呈一芥

外有片并

除分 薄寄

○北橋 〇弊邸 〇芥室 〇蓬窓
〇北麓 〇北瞻 〇西山 夾氣半

秋原之科小塔

在榻間 楓葉潤色 紅輝々 〇霜楓粧

色優紅 〇楓葉已映紅色 〇楓葉

滿林一入悦目 〇爛然可觀也

竹本山

封
沈別單
菲品將意

附以土宜
土產土物將

種請充畫鋪
之膳不便筐

筐薄儀以代
金用輕儀薄

物敬將賀忱
贈品且申賀

私上薄儀附
祝九如賀

主賤儀別單
聊伸南壽

薄寄聊用代
延妃時物

數種敬侑壽
觴上微物聊

空翠自計

赤如錦
霜葉却勝於春花
真紅於二月花
錦綺

不見碧色
友人
紅楓有珊瑚之色

紅楓有珊瑚之色
友人

空翠自計

滿庭之楓
錦塔
驚目
寂寞

靜恬
寂寞
幽

蕭々
無禮
矢禮

移玉過叙
薄筵在駕幸

征鴻
御左右
烟

下天自月正

卷之六

十九

平生之幸甚矣

光凝而暮山紫
昨夜微霜三箕尾山八定而添

此乃吾之同好也

可申 ○春花トハ自ラ別趣彼モ一時此
モ一時
○两眼奪光
○双目色然而駭上日

微莫用獻祭
薄莫少寄
尊私聊奉
充奠分祭
程以當祖酌
贈以特具小
薄輜聊誌別
品資行色一
壯行色分菲

敬聊寄奠
儀茲奉薄
膊粗品微
菲物上輕微
薄儀上粗末
芹意舒寸志
上致候
衰邨悃
上致候

寒中見舞

勝之為奇器也

列寒隆々阿手
氣侵體
寒威酷敷堅冰之寒

主ぬ心屬する人

○今茲寒不減
天寒裂肩
寒中見舞

鹿末二候へ共
進呈致候上

為臚儀 御覽

香奠 御覽

祝儀 御覽

奉表 御覽

敬表 御覽

謹伸 御覽

聊伸 御覽

敬上 御覽

百中絶たひ皮膚

○鴻鴈聲寒 青燈影冷 肌膚

の如く凍て非

○衣被猶刀鏡也

年子陣を衝

枕儀 御覽

簞儀 御覽

芹枕 御覽

寸志 御覽

萬一 御覽

消報 御覽

酬消 御覽

申謝 御覽

展微 御覽

達葵 御覽

敬年 御覽

○寒風颼々刮面 貴舎

佳室 貴屋 貴君 尊契

んとは傳へ可懼

○英人 時哲 秀彦

先酬 文契 清泰哉 壯

健哉 眠食清安 氣躰清休

○福履踏順 勲止萬福 動

驢敬分壽敬
謝敬如南
山之慶賀七
笑留之
惟祈莞存
尚祈咲納
幸慶留之
摩置為榮
笑納為禱
勿却上
勿誑

凋枯之竹傳之

履亨嘉上 ○ 動靜百福上 ○ 起居萬吉
上 ○ 興居萬祉上 ○ 欣慰百福上 ○ 不勝

竹慰上 ○ 欣躍為極上 ○ 不堪共舞上
○ 蓬戶竹竿 ○ 續廬上 ○ 蝸廬上 ○ 蓬華

惟以之善念如

千イサキノハ

不腆
幸勿鄙
庶勿晒
此方下
納
置晒
入
笑存上
叱存

上 ○ 挂懷
念上 ○ 勿紆尊慮上 ○ 勿勞高慮上 ○ 勿

方情之修習也

煩遠念上 ○ 伏請省念上 ○ 區々轉儀
上 ○ 不腆之儀上 ○ 冥具薄儀上 ○

安

御裾分 ○ 御分配 ○ 為持候備昭覽
九儀以呈上 ○ 此品外方ヨリ到來ニマカセ○

以上イッレモ禮 兼テ惠ニ
文ニモテ
海鮮ニ
惠ニ華ニ
菓一籃ニ
非早速ニ
拜味ニ
々々
被懸ニ
麩一箱ニ
賜食指
俄ニ動

以上イッレモ禮 兼テ惠ニ
文ニモテ
海鮮ニ
惠ニ華ニ
菓一籃ニ
非早速ニ
拜味ニ
々々
被懸ニ
麩一箱ニ
賜食指
俄ニ動

○雪中招信友人文

昨夜雪之

曉起門外雪深三尺
興不少發夜○隅田之雪景不堪想像○

大雪招友事

寒禁柳雪欺花
來所未見也 ○深雪累年是掃

酒自給是

○白雪盈尺驚映眸
多年不如此 ○朔雪翻鴻毛如

銀老泉玉

初見ハシメテシルコナ
豐年之嘉瑞也 ○瓊林玉樹實可謂奇

冬雪瑞

勅々不可禁

大宇一

幅被贈下

屋生光

志一器之内

一同打寄御
賞說仕候
吳々結構成
御挨拶野老

雪中 廿四

餘身難有奉
存候。御慇
懃之至。華
墨之外。御
盡御無用。心
探間。御事不
仕。感佩不
淺。感荷不
少。登門之
上。拜謝可仕

觀。タキハカクツツトナリ。○四顧眼光被。白色奪。キ
ニキガソリテ。○自贊。ホムカラ。○自負。シマ。○廢擔。イハ
メニマヨク。

○廢樓。ヤレ。○白屋。上。○菜揀。上。○絶景。
ヨシキ。○佳景。上。○勝景。上。○光景。上。○

晴光。輝シキ。○銀界。可ニ三千里。○新霽。ニキ
ケラタニシ。○前庭後川。シハノカ。○煖寒會催

神世。自撰契

家山橋。亭色ハ

度。モリノ故事。○山陰。逸興。テアノ故事。○圍爐。
煖。芋。ヲニテイモ。○掃。雪。烹。茶。ニキ。ニテ。○雪水。烹。

茶。上。○熾炭。焼肉。○雪中。之會。飲。

只今。親族。之許。ヨリ。縁頭。一羽。

方。百。五。十。存。信。

上。趨。謝。上。叩。謝。
堂。申。謝。上。拜。
館。上。謝。上。味。
呈。謝。帖。上。厚。
禮。簡。上。厚。
顔。之。至。上。厚。
顏。上。汗。顔。上。
歎。愧。上。
望。外。之。幸。上。

休文自由自存

シカセ 意外之
シカセ 榮寵 切 希世
之 過 寵
光 奇 遇
事 御 心 添 萬
テ キ ヲ ツ 諸 事 御
厄 介 榮 幸 上
溢 身 難 有
榮 幸 無 既
榮 幸 何 如

贈越候是ニテ一酌ト存候
シルイヨリカモイチハモロ
ワレニテサ
○俺自點茶主人トナリ撮ヲ拂ヒ
せん せい られ させ ころつ

先々々々々々々々々々
先々々々々々々々々々

ヲ 淨メテ 尊契之一顧ヲ待
シツクナリ
ウツハヲキヨ ○御貴臨被下候也 ○御來車可
メテマツ

下候 ○早臨至禱
ハヤクヲイデ ○遠君待
君マウス ○整我鄙衷一ヲックス ○草酌聊酬
キミヲ マウス ックス ワガモト サイイカカ

被下候 ○早臨至禱
ハヤクヲイデ ○遠君待
君マウス ○整我鄙衷一ヲックス ○草酌聊酬
キミヲ マウス ックス ワガモト サイイカカ

音似
音似
音似
音似

少伸謝悃申謝上
○煨酒屈足
下 ○新酒奉邀屈臨少款
カチ ○サケノカンチテアチカ
一オイデチマツテオラス

波一統以候
波一統以候

不悉上 ○不既上 ○不備上 ○不
具上 ○不次

イカニモシヤ 榮寵 萬
倍 無 任
光 幸 上 曷 勝
榮 寵 切 榮 踰
望 外 尤
增 光 寵 幸
沐 寵 榮
會 面
一 奉 顔 色
ハ 數 接 芝 眉
親 奉 咳

下大目月日

致 ヨハレモノヲタテ 久

々ニテ タツ 散致

命之 ヒツブリテ多ク

洗濯 ト存候 短

醉 イタリ 聊具

芹危 イサスル 薄

具豆 トハ 謹

具草 サウ 聊

具菜 サイ 效

潔蔬 ソク 觥

○鹽鯿一尾 ○塩鯿 ○鮭塩引 ○細鱗
鱗両口謹此奉献 ○貢献 ○貢献

送献 ○馳献 ○貢賀 ○貢上 ○貢上

○謹具 ○敬具 ○謹拜 登

進之 ○薦來 ○以相贈 耳 ○特以相贈 ○惟鑑 納幸甚

○進之 ○薦來 ○以相贈 耳 ○特以相贈 ○惟鑑 納幸甚

勿嫌 ヲ 輔 藝

好非 ヒ 酌 村

酌豆 トウ 觥

山厨 ヤマ 潔

茶具 テウ 蔬 酌

洗爵 アラフ 觥

酌 シヨク 喜 酌

野膳 ヤ 膳

菜具 サイ 治 茗

野膳 ヤ 膳

手来しは祝儀送

○不腆之儀 ○微儀 ○不腆 ○薄物 ○凉物 ○微物 ○此嘗是

呈仕所 案納

龍 ○剖嘗 ○歳云 夕矣 ○歳云 盡矣 ○明朝 来陽

下年之末

茶具。治。若。敬。陳。薄。治。聊。陳。虔。備。肅。陳。敬。置。肅。具。聊。具。少。備。聊。用。意。致。候。命。小。酌。候。間。御。光。来。美酒。到。来。

○仰拝芝蘭之化 ○明年欲赴奉顔色 ○草々不盡 ○拜復草々 ○不具頓首上 ○不備敬白上 ○不具

致候間 新茶到来 致候間 多掬雪烹茶 候モ逸興ト 存候。仰冀 貢臨。伏 冀惠臨。伏 祈光貢。懇 乞回玉。拱 疾履聲。上幸

○賀新婚文 尺素様呈仕度

取責然上責

臨寒笑ニマシキス

幸荷寵責

降上移玉過

我上ト玉趾責

臨上惠臨上

光貴上光顧

上惠來上枉

貴上枉駕上

光臨上寵降

昨夜陽臺雲霧之媒

雨灼上洞房華燭

瑞上才子佳人之御伉儷

耦上以媒介諸駕偶之歡

婚上鳳ト開祥合巹禮成

喜烟結播揚之歡

婚上鳳ト開祥合巹禮成

喜烟結播揚之歡

喜烟結播揚之歡

喜烟結播揚之歡

何卒御光

來被下度候

臨奉待候

被為移玉趾

度候歸途

光我

順便幸過寒

舍

歸懸ニ御立寄

被下度候

弟借伉儷一酒

皆儀相濟

嘉幸多々

儀至祝

祝書

御満喜言 ○ 眷姻論財夷虜之道
之候ハ、御入
来被下度候
之時御立寄
被下度候
御序
御來
御掃
御運
御迎
御以
御不
御勝
御翹

御滿喜言 ○ 眷姻論財夷虜之道
相敬如賓
偕老
同穴之約
結髮夫妻
廣繼嗣
御雙親御安心慰老心度
閨玉質
如鼓琴瑟
好合

月下美人 月桂

信の儀 歌式

山系宮乞の事

基布 布邦

婚姻彩式 権興

企望 企望
為甚 延
望景 延
呀佇立望君
家

不值 人ヲタツネテ
昨日殷勤訪
載不遇而返
興趣索然
足下未聞聲

啖ガクニテガシネン徒タテ
 増マシ抑ヨシ齮ウツラ耳ミ
 解サキ向ニ者ハ登ボリ堂ダウ
 聆キヲ唳カイ不ズ獲エ
 呼ウ耳ミ祗タ自シ長チヤ
 德トク星セイ堂ダウ昨サキ謗ハス
 不ズ聆キ吻ク而ニ
 返カエルモスニテオハナ向サキ
 造イ通ツ德トク門モン一ツ造イ

和ワ温オン順ジュン完カン娶ユ○
 樽ソン御ミ祝イハ儀ギ之ノ印イン造ゾウ進シン上ジョウ之シ仕シ候コウ○
 野ノ
 釀ジュウ一イツ壺コ魯ロ薄ハク一イツ樽ソン○
 樽ソン一イツ壺コ辛シン屬ジュク壺コ酒シユ○
 贈オク孤コ
 子コ德トク○
 樽ソン上ジョウ○
 菲ヒ儀ギ聊リョウ為ニ云ク々ク之ノ慶ケイ上ジョウ○
 許キョ儀ギ聊リョウ奉ホウ○

咎ト言ゴン不ズ獲エ一ツ奉ホウ
 府フ不ズ獲エ一ツ面メン
 不ズ得エ捧ホウ顔ガン上ジョウ
 登トウ堂ダウ不ズ獲エ捧ホウ
 眉メイ不ズ獲エ捧ホウ
 遂スイ拜ハイ光クワウ上ジョウ
 堂ダウ不ズ卒ソツ捧ホウ眉メイ
 叩コウ暫シヤン時ジ御ミ待タイ
 申シン上ジョウ候コウ得トク共キョウ

之ノ筵セン上ジョウ○
 少ショウ將ショウ薄ハク物モノ聊リョウ賀カ某ケイ○
 特トク致シ賀カ私シ耳ニ○
 聊リョウ致シ某ケイ之ノ祝シユ○
 菲ヒ儀ギ奉ホウ賀カ○
 中チュウ賀カ上ジョウ○
 引イン賀カ上ジョウ○
 敬ケイ○
 赴シ○
 面メン○
 表ヒョウ○

御 歸宅無之卒 不拜顔 空歸杖仕 御待申候 折角御訊問 中上候處 足下不在家 兄不在上

一 馳賀上 敢献賀儀 聊奉 乍薄儀

儀

乾脯一連 御悦之印迄ニ呈進仕度 足賀儀之印迄ニ進献仕候

○ 賀書

向過貴居 務勿冗未取 檀入 昨拜尊庭 足下公出不 能觀清光

○ 魚箋 ○ 序措 ○ 奉呈 ○ 奉啓 ○ 梓呈 ○ 先日 ○ 去日

○ 曩日 ○ 前烏 ○ 令聞 ○ 尊正 ○ 御細君 ○ 尊圖

壁丹崖徒切

翹仰一テモアハレヌ

過至則駕已

他出ホカヘテカケタ

賓主去来如

避イキチガヒマハ

告貴遊又復

相左マサジツモ

欲一悟名顔

不假良縁

○内君上 ○令室上 ○内寶上 ○内房上
○内儀上 ○令政上 ○令堂上 ○内政上

善物也 德生 然也

上日 ○尊閨上 ○小君上 ○安産上
大夫ニ肥立 ○天上麒麟兒 ○老

吉夢 瑞瓜 跌笏

祥 蚌生珠 維熊維羆之
○承千門鳳雛新

威之 幸也

○嵩嶽降神 麟玉生輝上
○玉樹生階庭之下上 ○此家門楣

可也 祥也 慶也

歡笑可充堂 弄璋之慶 有屬之

年 嘉 祝 且 固 御

常仰望罷在

候得共

味得拜眉

之期

渴欲一語

不憚馳

驅及至

潭府

欲奉顏色

徒悵々而

返耳カクニ シナガラカヘル

名紙ナシ シラスケケ

海ウミ モシ

貴所キヨ カク

在家イノ カク

馬返ウマ カク

返車カス カク

鳳去ホウ カク

徒然ト カク

弄瓦之喜コトワ ヨロコビ 女子ヲマケケテ ○越賀ワガセ

併圖超賀ヒナゲ アチタヘマイリオイヒ ○不日フジツ

昇堂御祝申上候ノボ キニツツ アチタヘ ○近日キニ

館御歡申上候タテ キニ ○近々キニ

生息ナマ カク ○門相喜モン

奉祝候上ホウ カク ○淺々セン

不在フ カク

足下ソク カク

生色シキ カク

第主人ダイ カク

不前フ カク

高賢カク カク

不能フ カク

效カク カク

氣敬申賀キ カク ○産衣サン

胞衣一領上ハ カク ○牛酪ウ

并々ナナ カク ○令尊レイ

堅魚カク カク ○卷緒マ

段通ダン カク ○御雙親ミ

祝詞イハ カク ○十疊ジュ

祝詞イハ カク ○十疊ジュ

道避之罪シ

百喙難辭シ

浮閑紫シ

氣下照寒廬シ

望雲候シ

都シ

騎貴臨シ

主人不藉以シ

生色シ

御遠路シ

蒙御芳訊主シ

府上 ○令萱シ 北堂シ ○令慈シ

○御流鳴シ ○御傳言シ ○御鳳聲シ

孝乃再相シ

○賀出仕シ

修寸杖シ 相啓シ 須シ

便鴻寄上 ○嘉聞濯衣於官海シ

人不在失敬シ

萬々シ

問被下留主シ

中不得拜眉シ

遺憾此事シ

枉駕草堂忽シ

然題鳳而竟シ

不交公一臂シ

則豈非大恨シ

出曲房シ 名懸シ

○聞擬補シ 衮シ ○聞被任シ 參議シ ○賀風重金歐之名シ

相福多シ 補シ 但シ 校シ

○欣奎壁シ 騰輝シ ○聆榮シ 獎良官シ

搜考是令平生シ

先去滅跡

舎不堪龍遊

辱儼

然臨之

未獲射逐

龍行一步

草木皆春

弟偶

有舍親之狂

不及執筆相

○為感上 ○至愛切

賀新居又

新築之棟柱石

甲第新營 ○盛居 ○百尺突
建務 ○華廈經營 ○壯觀溪山

造匠之匠取之自涉

迎

久不聞長者

之車聲

庭可羅雀

庭

蕭寂何幸高

名物色乎

倒屣相迎

惆悵

千萬

竟

○發輝門戸 ○斧斤精巧

○新建百尺以感居 ○大廈成

遷居之盛

燕雀相賀 ○上棟之
後仰之 ○贈遺慶賀ノ語前

因之世亦呈爾之

ノ諸部ニ出ル依テ此ニ贅セズ以下
是ニ效フベシ

以外出致二兄

空还

望風怀想

歎愧

無功受餽

復

顔取汗

且

顔津々汗矣

酒香盡飲

新成君子之居

寸志

如之

如之

汗

顔

愈重

之毒

愈

受之

耳

根

受之

受之

仰上

占榮耀

頃

頃

頃

頃

頃

頃

頃

頃

呈一笑 過蒙獎譽

與一 褒美 更承溢美

何相譽之 過也 反蒙獎譽

分 更 蒙推獎過

榮踰望外 猥承溫譽

寧不倍懷 羞 顏乎 猥蒙褒於

石 奕足比數 乃蒙華

承譽

率快復イタシ候へカシト奉存候○肥立藥

更古色結字道

如何 御容免如何ナルヤ上○久

如何 御容免如何ナルヤ上○久

如何 御容免如何ナルヤ上○久

如何 御容免如何ナルヤ上○久

如何 御容免如何ナルヤ上○久

如何 御容免如何ナルヤ上○久

如何 御容免如何ナルヤ上○久

如何 御容免如何ナルヤ上○久

如何 御容免如何ナルヤ上○久

如何 御容免如何ナルヤ上○久

如何 御容免如何ナルヤ上○久

祇增愧乎ハシマスハシラ 足下華袞ソノカクワ 之易足以堪コトタガヒクニモテ 比譽得無為ヒキミノオホクニ 口舌羞乎コトゼツハガチ 過譽得無為コトヨクニオホクニ 獎譽寧不有カウヨクニオホクニ 玷辱吻乎キチキチニ 過譽之得非コトヨクニオホクニ 虛美乎キヨビニカ

○疾在骨髓ヤマヒアリコソク 逐日御快チカジツゴ 候得共コトトモニ ○疾日快ヤマヒヒトク ○脱然得愈ダツゼンニユラ

お世手も茶も

味○安愈アユユ ○病有瘳ヤマヒアリイユル ○安穀ヤススコク ○玉兒復常タマコバフクシヤク ○平復反常ヘイフクヘンジョウ ○妙劑ミョウザイ

至下重暖之旨也

○而平復ニヘイフク ○醫療盡手イレキウツクステテ ○御加養ゴカヨウ ○御見舞ゴミマイ 炎涼不齊エンリョウフセイ ○御加養ゴカヨウ ○御見舞ゴミマイ

何足ナニガ 當老大盛譽タラシキ 得乎トクニヤ 母見晒乎ハハミニ

保慶者之旨也

草平

園菓菓一器エンシノクワ 忱鑿セツカ ○半庭菓菓ヘンテイノクワ 幾顆捧上キカホウニ ○曲圃菓菓キョクホノクワ 一筐不愧イツクワンニ

輕菲奉旌ケイヒホウテイ 忱意セツイ ○荒庭梨子クワテイナシ 若干捧ソコバク 上ウヘ ○蜜柑一箱ミツカンイツクワン ○檜一盤ヒノイツクワン

欣慰

無御選弄ムコトニ 預ヨリ 芳翰ハナカニ 委曲之御紙イキョクノ 上誠如面晤ウヘマコトニ

左サ 何足ナニガ 當老大盛譽タラシキ 得乎トクニヤ 母見晒乎ハハミニ

右奉伺降心

仕候

御動止持聞

放心仕候

安心省念

休神

遊覽

道路險易

嶺涉川

山漫

風

雲百變

當奉杖屨

從上

奇探僻

小樓面山

有林嵐之

步溪行

病名

吐瀉

咳嗽

痼疾

痰喘

疔疾

水腫

煩悶

下痢

宿痾

瘧疾

吐血

霍亂

胸膈

心驚

外邪

疔疾

痲疹

痲疹

遺尿

卒倒

昏睡

痲痺

癰疽

鼓脹

酸敗液

疥癬

牛痘

瘰癧

眼疾

狐臭

鈇瘡

肺癰

腸胃

疥癬

痲疹

痲疹

痲疹

痲疹

痲疹

痲疹

烟籠霧縠 水村山郭 良時難 再得佳 絕壁 峯怪 翠篠夾路 吟 差可人意 意興自適

○痒 〇頭 〇項 〇頭 〇額 〇面
 〇顏 〇耳 〇耳門 〇耳垂 〇目 〇臉
 〇瞳子 〇眉 〇鼻 〇鼻準 〇鼻梁
 〇舌 〇唇 〇齒 〇牙 〇齧 〇口輔
 〇腮 〇頰 〇頰 〇頰 〇咽 〇喉
 〇胸 〇心窩 〇乳房 〇乳頭 〇領
 〇背 〇脊 〇大臂 〇腋 〇肘 〇小臂
 〇腕 〇手 〇手掌 〇手心 〇指 〇大
 〇食指 〇中指 〇無名指 〇大
 〇臍 〇小腹 〇腰 〇臀 〇膝 〇大腿

興味自佳 頗覺悠適 游 清靜 自居 無蹄轍 曠致 二物靜 門前 客之

○膝蓋 〇膝凹 〇脛 〇足 〇足指 〇心
 〇肺 〇脾 〇腎 〇臍 〇膽 〇胃 〇腸
 〇膀胱 〇陰莖 〇睪丸 〇肛門 〇腔 〇子
 〇尿道 〇上臍 〇中臍 〇下臍
 〇神經 〇血液 〇脈 〇筋 〇骨 〇軟
 〇膜 〇脂 〇皮 〇膚 〇皺 〇髮 〇毛

○諸松醫者考之

為多所雷名子

作本館中館在
卷之二

跡無之候

用事無之誠

閑暇二候

春光 春遊 砂

風光 愜人

詔 春水 湛漫

漫 櫻花 爛

菲々 芳草 競

艷闘 芳ノアル

落花 狼籍 多

側聞足下大名焜耀 候好 ○ 足下高名

灌耳 ○ 國手承及 ○ 足

下名聲 藉甚 ○ 名 馥 芷 蘭

○ 聞足下名重 襄 區 久 欽 嘉 聞

高名 欽仰 斗山 久

○ 承 先生 高名 欽慕 久

○ 欽仰 久矣 上 ○ 欽仰 斗山 久

仕才 計 之 功 也

矣 上 ○ 欽仰 才 譽 有 年 上 日 ○ 久 懷 慕 蘭

○ 欽仰 如 飢 渴 ○ 名 醫

之 聲 轟 耳 ○ 御 名 療 承 及 候 ○ 御

良 法 ○ 御 名 劑 ○ 妙 手 未 遂 披

貴 友 加 子 之 功

ハナル 亂 紅 飛
兩 一 刻
千金 一時 間 八 千 圓 金
ナリ 決 而 光 陰 流 鶯
空 三 十 年 十 九 日
百 轉 萬 回 千 劫 鳥
語 珊 々 小 十 九 日
狂 風 妒 雨 怒
ガ ン 紅 紫 圓
マ ス ル 艷 陽 駭
ハ ナ チ 百 花
蕩 子 一 百 花
掠 亂 風

四十六

勝景 上日

上日 ○起居不安

御診察

御來問奉

涼風 迷至

新下咽小何多面

秋 氣味

○待光 貴一 御門 御來問奉

煩熱 清

○惠來拱侯

風瑟 清

珍序 度度

凭欄 清流

○惠然肯來 俯賜惠來 觀月

秋色 如滴

寄在 舟

光如 澗

慨然 俯臨 以慰懸眸

蟾宮 影滿

高軒 比面 東首 待光 顧

皎々 襲人

おむす

懷 皎々

○覽望 敢屈光臨

含羊 月

○捧翰 敢乞高軒 枉過

下遊 遊

○以下 答書

○年如後事

如來後院居士住持

西月執事家所多祥

以有行善之德與善無

事之重子住官所傳

心身之小序祝所而得

善心相受住持之助

永年之時小禮禮之

彩翰拜展ハインテカミ ○高情盈繭カワシヨクキ ○五色書棒見ゴシヨホウケン

錦 ○華墨薰讀クワボクケン ○三元啓且サンゲンヒラクタテ ○甫歲卜吉兆ホサイボクスキツテウラ

扇上 ○候新禧ウツラシキ ○尊家全合ウツラシキ ○高居カウキヨ ○崇スツ

廣厦上 ○華第上 ○起居清喜クワダイキキヨクセイキ ○臺ダイ

候萬福上日 ○ 忻慰無量俗ニ云恐悦ニ奉存己ナリ ○ 甚慰余ノ望ヲ所望上日 ○ 何
 慰如之上日 ○ 易勝雀躍上日 ○ 感喜無涯上日 ○ 弊廬イキ
 へ ○ 圭竇クワイイフ ○ 林下上日 ○ 草舍上日 ○ 蝸舍上日 ○ 頑
 健如恒コトヲクラス ○ 拙體無魔擾上日 ○ 守株如常上日 ○ 平
 事不渝上日 ○ 鈍鳥不離巢上日 ○ 幸勿軫念シニシ ○ 勿
 煩桂懷上日 ○ 幸寬軫念上日 ○ 乞莫為念上日 ○ 益腴マク
 へ ○ 敢不拌嘉カセ ○ 下拜登受上日 ○ 寄惠佳品感
 荷ケツカウナルシテ ○ 荷辱寵送上日 ○ 厚朕不堪愧領上日 ○ 誠
 惶 ○ 皇恐 ○ 薰沐カウラキ ○ 九頓首クニシユ ○ 拌首 ○ 百
 拜 ○ 再拌 ○ 九拌 ○ 頓々首々

○ 花見と暮景

如美人命一清和候墨堤
 之梅色也今法印院
 一山月重幕一庭序
 之芳遊仕及存交行

花招下竹彦情願

ふ徳以折己刻昇堂

下仕の百お

如^{ヨク}来^{ライ}教^{キョウ} ○ 如^{ヨク}華^カ翰^{カン} ○ 如^{ヨク}雲^{ウン}章^{チャウ} ○ 如^{ヨク}芳^{ハク}墨^{ボク} ○
 ○ 時^ジ和^ワ氣^キ朗^{ロウ} ○ 清^{セイ}風^{フウ}麗^{レイ}日^{ジツ} ○ 東^{トウ}君^{クニ}之^ノ德^{トク} ○
 黑^{クワク}江^{カウ}之^ノ櫻^{オウ} ○ 已^イ綻^{テン}蕾^{ライ} ○ 如^{ヨク}紅^{カウ}雲^{ウン} ○ 如^{ヨク}布^フ
 紅^{コウ}種^{シュウ} ○ 如^{ヨク}布^フ錦^{キン} ○ 如^{ヨク}紅^{カウ}白^{ハク}相^{ソウ}争^{ソウ} ○

紅^{コウ}白^{ハク}艷^{エン}麗^{レイ} ○ 小^{コウ}子^シ有^{ユウ}遊^{ユウ}覽^{ラン}之^ノ意^イ ○ 淑^{シュク}景^{ケイ}吟^{イン}遊^{ユウ}高^{カウ}誘^{ユウ}之^ノ
 催^{サイ}趣^{シュ} ○ 暖^{ナン}日^{ジツ}促^{ソク}遊^{ユウ} ○ 淑^{シュク}景^{ケイ}吟^{イン}遊^{ユウ}高^{カウ}誘^{ユウ}之^ノ
 ○ 寵^{チュウ}召^{ショウ} ○ 愛^{アイ}伴^{バン} ○ 忽^{コト}蒙^{モウ}雅^ヤ招^{ショウ} ○ 預^ヨ惠^ヱ招^{ショウ}
 ○ 捧^{ホウ}招^{ショウ}書^{ショ} ○ 豈^チ乖^{クワイ}迕^ウ ○ 共^{コウ}行^{コウ}驅^ク ○ 豈^チ爽^{ソウ}
 貴^キ命^{メイ} ○ 終^{シュウ}日^{ジツ}之^ノ吟^{イン}意^イ百^{ヒャク}夕^{セキ} ○ 盡^{ジン}日^{ジツ}之^ノ賞^{ショウ}清^{セイ}上^{ジョウ} ○
 一^{イツ}日^{ジツ}之^ノ興^{キョウ}宴^{エン} ○ 林^{リン}喜^キ之^ノ至^シ君^{クニ} ○ 喜^キ悦^{エツ}之^ノ極^{キョク}上^{ジョウ} ○ 明^{メイ}
 早^{ソウ}天^{テン}移^シ ○ 踵^{シュウ}門^{モン}吟^{イン} ○ 昇^{ショウ}舍^{シャ}上^{ジョウ} ○ 昇^{ショウ}門^{モン}上^{ジョウ} ○ 昇^{ショウ}堂^{ダウ}上^{ジョウ} ○
 参^{サン}堂^{ダウ}上^{ジョウ} ○ 登^{トウ}門^{モン}上^{ジョウ} ○ 参^{サン}閣^{カク}上^{ジョウ} ○ 参^{サン}叩^{コウ}上^{ジョウ} ○ 参^{サン}上^{ジョウ}上^{ジョウ} ○
 叩^{コウ}高^{カウ}門^{モン}上^{ジョウ} ○ 貴^キ報^{ホウ}如^ニ此^{コノ} ○

○暑中見暑く復暑

如尊倚志熱吐既魚

ひひ川澤かか遠清あそ

欣然福望ふを言は様

川傳色てと下と附と称

味所直投て下と和まき様

ふ百踏つと上謝るる

ふひそとととと

如ニ雅教ははれ○如雲箋一ははれ○酷暑難凌は得○苦熱不
堪上○如座散既ルコキナ○熱氣醸病アツキテ○闔族ヒナ○
全家上○佳迪ジ○清幸之由上○平安之趣上○
欣躍ヨ○釋示上○感喜上○欣憫之至上○朴喜

之至^ノ上^上 ○茅^{カサ}舎^ヤノイハシ ○蝸^{カク}屋^{ウチ}上^上 ○無^ナ恙^{ツガ}ジ ○休^キ心^{シン}
 ○休^キ慮^{リョ}上^上 ○休^キ神^{シン}上^上 ○映^テ重^{ヂヤ}之^ノ御^ゴ贈^{ソク}施^セヲ受^{ウケ}ケ多^タ謝^{シヤ}
 仕^シ候^{コト} アツキオクリモノヲサケ ○不^ズ打^ウ置^ジ迅^{ジン}速^{ソク}拌^{ハイ}味^ミ仕^シ候^{コト} ウチヲカスサツ
 ○感^{カン}佩^{ハイ}不^ズ淺^{シヤ} アリガタク ○御^{オン}蔭^{カゲ}ニテ暑^{ショ}威^イ歷^レシ難^{ガタ}有^{アリ}奉^{ホウ}存^{ソン}候^{コト}
オカゲデアツサヲ西瓜^{セイカ}ナドヲモラ ○炎^{エン}熱^{ネツ}ヲ洗^{アラ}フ而^{シテ}已^マナラズ 胸^{ムネ}中^{ナカ}ノ塵^{チリ}
分^{ワケ}リガタイ イシトキニ用^{ユウ}ユ ○炎^{エン}熱^{ネツ}ヲ洗^{アラ}フ而^{シテ}已^マナラズ 胸^{ムネ}中^{ナカ}ノ塵^{チリ}
埃^{アエ}ヲ絶^{ツク}シ 實^{ジツ}ニ愉^ユ快^{クワイ}上^上 ○近^{キン}日^{ジツ}昇^{シヨウ}堂^{ダウ} ジヤウ ○深^{シン}謝^{シャ} ワタ
才^{サイ} ○叩^{コウ}謝^{シャ}上^上 ○詣^キ謝^{シャ}上^上 ○拜^{ハイ}謝^{シャ}上^上 ○只^タ今^{イマ}他^タ方^{ホウ}ヨリ氷^{ヒョウ}
 到^{タウ}来^{ライ}御^ゴ分^{ブン}配^{ハイ} タビイマヨソヨリユキヲモライ

○納涼^{ナツシヤ}ノ後^{ノチ}書^{カキ}

今日^{コンニチ}も自^{ミヅカ}ら始^{ハジメ}て暑^{アツク}熱^{ネツ}付^{ツキ}

鶴^{ツル}屋^ヤに堪^{タマ}ねん閑^{ヒラ}ひ幸^{サイワイ}ふの

言^{コト}後^{ノチ}散^{チリ}る身^ミ手^テ杖^{ツクシ}鶴^{ツル}の

叩^{コウ}謝^{シャ}今^{イマ}戸^{カド}まで江^エ物^{モノ}割^ワ

比^ヒ年^{ネン}もあつた爽^{スヅク}と冷^{ヒヤ}く来^キ

下^{シタ}ノ書^{カキ} 納涼^{ナツシヤ} 五十三

雪路弗敢安蛙步アホチ 行路ハクセツ 田ハクセツ 白ハクセツ 雪ハクセツ 盈ハクセツ
尺鷲映眸セキニホスアキトバクナ 风景不可画フカケイバズベカラエガク 千里飛瓊センリホスケイナ
祥ケイ ○ 九霄祭玉セウキョウサツギヨク 上上 ○ 順貴命ジュンキキメ 一一 蒙寵招カウレテウセウチ 对対 对对 对对 ○
持尊招ケイセンセウチ 上上 ○ 只今踵門タケイマシム 推参ツイサン 日上日上

○ 敬言 復牙

如号命 庄往 綬 義物

まぬぐ 被る 友 幸 也 所

甘言 下 相 佳 品 贈

竹 直 殺 事 亦 相 交 味

ま ぬ ぐ 事 亦 相 交 味

象 如 此 乃 厚 也

光陰如箭クワインニトクセシ 歲月漂忽ツキヒノヤ 行年如建瓴サイゲツ 馳駒際於流年タツコトハタカキトコロヨリ 馳駒チウキウ 際於流年サヤクニ 歲華迫忙サイキワ

○國無兵事 迎新歲 家々具鋪 簾
 ○珍味 蒙貴惠 家々具鋪 簾
 ○家々具鋪 簾

○賀婚 後書

尊貴 親友 媒人

儀多 姻 結 會 時

弟 福 弟 弟 弟 弟

己 仕 山 官 法 仰 種 力 弟 弟

少 交 友 者 種 之 仰 直 祝 之

取 皇 子 仰 存 情 之 願 古 弟 弟

正 德 皇 子 婦 弟 為 願 祝 也

日 為 弟 弟 弟 弟 弟 弟

竹葉園自存

雲箋披見ウンセシヒケシ ○貴札薰讀キサツクン ○此度コノタビ ○今般イマハシ
 ○從友人ヨリトモ之紹介セウカイ ○聊開賀席イサカヒラカガセキ ○依媒ヨリバイ
 灼之シラシ 勸婚儀コンコンギ 相調アヒトシヒ ○葛瓜之縁カクズノエン ○守マモル
 質儉シツケン ○主質素シニシツソ ○投與トウヨ ○兼尊與カクソンヨ ○欣喜キキキ
 奉冀モトメ ○欣悅キンエツ ○黍收納カクシヤクシヤク ○鹿酒シユ 一盞イツサン ○貴臨キリン
ネガフ

○被愛出產後者

采女サイメ 相披アヒトシヒ 何生ナニナマ 孫犬ムコノイヌ

弓射ユミヤ 後夏ノチノナツ 耳ミミ 小結コムスビ 宿ヤド

音ネ 嘉カ 祝イハヒ 物モノ 厚コト 儀ギ 感カン 佩ヘイ

子コ 海ウミ 有アル 物モノ 伴トモ 了マタ 業ノブ 妻メケ あり

竹タケ 櫻オウゴン 中ナカ 程ハジメ 多オホシ 面オモテ 粉コ

下付了身皮

賤息シニソク 弱息ジヤクソク 已舉スニアグ 一子イチコ 先得スニウケ 柴戸シヤウ 之嗣ノシラ 上日上日
 〇 弱息ジヤクソク 上日上日 〇 已舉スニアグ 一子イチコ 上日上日 〇 先得スニウケ 柴戸シヤウ 之嗣ノシラ 上日上日 〇
 擗ナヒ 櫟レキ 生シヤク 一イチ 枝シ 上日上日 〇 叢ソウ 裡リ 生シヤク 蒿コウ 草ソウ 上日上日 〇 門モン 楣ビ 賜タマフ 慶ケイ 上日上日
 〇 荷ニナ 囊ハク 祝シツ 上日上日 〇 兩リウ 人ウニ 平ヘイ 順ジュン 上日上日 〇 家カ 荆ケイ 上日上日 〇 賤シニ
 荆ケイ 上日上日 〇 室シツ 上日上日 〇 子シ 母ボ 康カウ 健ケン 上日上日 〇 述シツ 日ジツ 〇 拌ハイ 顏ガン 上日上日
 〇 謝シヤ 言ゲン 上日上日 〇 謝シヤ 言ゲン 上日上日

〇 智出付了復書

〇 智チ 出シュツ 付フイ 了リョウ 復フク 書ショ

〇 母ボ 恩オン 命メイ 上日上日 〇 汗アツ 汗アツ 汗アツ 上日上日

〇 尸シ 位イ 上日上日 〇 汗アツ 汗アツ 汗アツ 上日上日

〇 今イマ 乃ナラバ 家カ 家カ 家カ 上日上日 〇 復フク 書ショ 上日上日

〇 竹タケ 直チキ 投テ 愁シュ 恨コン 上日上日 〇 復フク 書ショ 上日上日

山出白糸 室之禮 子也

子也

不佞無所堂理ケイコトトシテ ○ 譏ケイコトトシテ 無可任バキニテ 田 ○ 路傍苦李ロノクナ

上 ○ 驚才之野生ドサイノヤセイ 田 ○ 浴天恩ヨクシテシオンニ スルハ 拜恩中禁ハイスオンチウキンチ 上

○ 公務鞅掌コウムワカウシヤウ 田 ○ 日夜擾々ニツヤヤヤク 田 ○ 蒙賀儀モウガギ 田 ○ 忽兼祝儀トウケンシウギ 上 田 ○ 欣受キニシユ ヲケルヨ 田 ○ 欣納キニク 上 田 ○ 多謝タシヤ オレマ ス

○ 賀新居之禮

小屋新造 仕之受 又四之者

賀儀相 仕之受 又謝

元來 居之受 又清之者

月半 居之受 又之禮

改之 居之受 又之禮

東初の但一少生好母

美者老と老と風行も

比保接歌人及事少

情友住の再室一日必

行来能有者一少

郵音

卒然成屋賀以厚儀
○澆花草舍
○過辱

渙漿上日
○居也本防封姨河伯之煩
○宅

者容膝足矣上日
○螺居歷年將腐朽
○奄價

佃傾猗枝柱上日
○似不願華奢之譽
○儲自

祝之燕一
○奉迎
○蒙飭詠歡語之允諾

○幸甚

○世病人之復書

先世披人仕友誼

序まき香の指白少誠名産

し第子師畫筆成海

し多し有為小彼筆中補

書方高下小今世初荀是

或曾と存世有後

宿病を養後山重源

志痛楚減少仕今重

日々致平情は深遠体色

下下下急中不耐

了夜出勃々之百様相

趨下作之布皮

偶爾不快 ○頃失調攝上 ○偶罹霜露之疾 ○

上 ○目今執筆中 ○紛綸上 ○家事蠅集 ○

ル ○已應他召 ○痛心行 ○痛神上 ○小子

不才之醫 ○暗醫術 ○即刺參堂

民間 作文自由自在卷上尾

日用

