



# 萬國儲蓄會

## 不 如 求 己

金錢一端。求人最難。但平時苟積蓄。用時自然不必求人。然積蓄尚非難事。如何積蓄。方能用時不至求人。却爲難事。蓋因積蓄之處。苟不穩固。一旦喪失。用時仍不免求人也。即或不致喪失。而地方一有風潮。提取不易。亦復不免求人。本會有三千餘萬之準備金。其穩固爲無論任何機關所不及。且一切付款。照章行事。一無留難。是在本會儲蓄。既極穩妥。又極便利。事之可以預算。永無求人之日也。

## 千 思 萬 想

古人云。三思而後行。其實則今人之計事業者。豈但三思。必千思萬想而後始著手。何則。今之事業雖多。而可靠者實鮮。非千思萬想。斷不能有百利而無一害。儲蓄於本會之儲戶。類皆千思萬想而後始行儲蓄之人。聚十數萬千思萬想之人。成爲本會之今日。則本會之可靠可知。而且本會如今特獎已達四萬八千餘元。一二三四等獎。每種已各有四十八個。凡有千萬思想欲圖事業之人。甚望能速即加入本會。而共圖發展也。

北平萬國儲蓄會經理瓦臘達啟

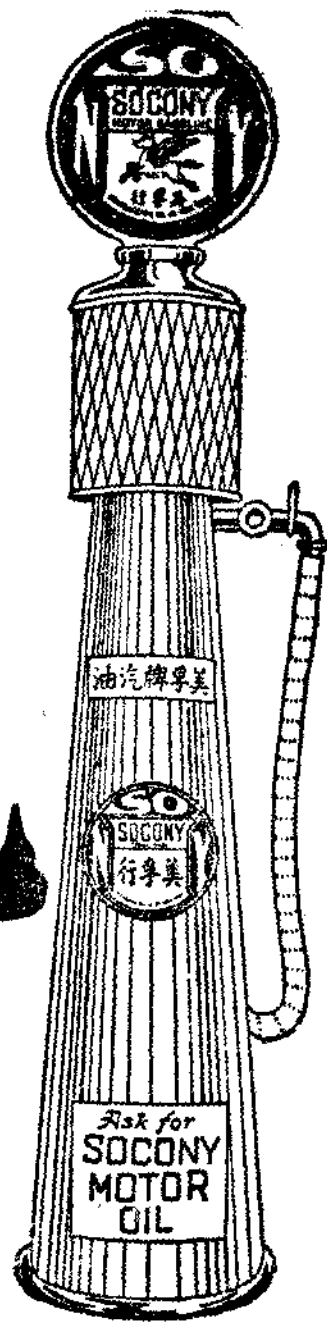
△王府井大街九十八號

△電話東局一五二三號

美 孚 牌 汽 油



油 汽 之 力 有 猛 強  
 行 孚 美







唐閻立本畫隋煬帝像

(梁榮異藏)



＊畫學講義 (續)

吳興金紹城著

趙搗叔用筆颯爽。一洗纖麗甜俗之習。雖少冲和渾融。致為識者所病。而其於隨意塗抹中。動中規矩。較世之野狐禪者。有上下床之別矣。

余致力藝術三十餘年。自謂於花鳥一門。少有心得。山水次之。人物又次之。蓋花鳥章法簡易。且益盜標本。到處可以取材。隨手拈來皆成妙諦。要在得勢而已。山水則經營佈置。既須妥貼。又須新穎。且重岡峻嶺。曲澗環溪。雖竭畢生之思。不能盡其妙。非僅一邱一壑之謂也。至於人物。一冠一帶。一髮一

宋 人 畫 山 水 長 卷 其 八 (藏府心海)



宋夏珪溪山霽雪圖



廬山真面目。則渺不可得。是又食古不化之弊也。與攝影機何異。王石谷鎔南北二宗於一鑪。摹宋則宋。摹元則元。而其筆墨間。自有本來面目。在故能集羣聖之大成。而為一代之宗工焉。

(未完)

鬚。動合神情。攸關掌故。又非山水比矣。嘗謂學畫。有常有變。不師古人。不足以言畫。泥守古人成法。亦步亦趨。亦不足以言畫。畫能有常有變。方為大家。嘗見當代畫家。個人畫品展覽。動輒二三百件。然看過二三百件後。其餘皆可想像得之。此無他畫不師古。千篇一律。弗能少參變化。縱有三三萬件。亦不過二三百件耳。其多也反增人厭。又嘗見世之摹古者。學王則王。學惲則惲。學宋元則宋元。求其

湖社畫會鬻畫助賑

湖社畫會定於六月十三日起借天津公會堂開陝甘助賑會七日其中畫件每售一件助賑三元尙望各界士女惠臨是幸



閣帖傳真錄 (續)

定海方葑兩甫輯

此與第五卷孤不度德及董卓以來兩帖皆無名人書蜀志諸葛亮傳中語

此帖正接董卓帖後王侍書不省以前二段為古法帖以此一段為大令

明 傅 青 主 行 書

其徑里業城頗有雪日自緣  
 孤浪為多係近來去古取而識  
 一發好每子揚華時汗背重品揚  
 一發好每子揚華時汗背重品揚  
 手拍蓋熱心若得願諸君為人  
 為我思烟橋東切不識字解  
 白過早今古諸事必決能入觀妙

傅青



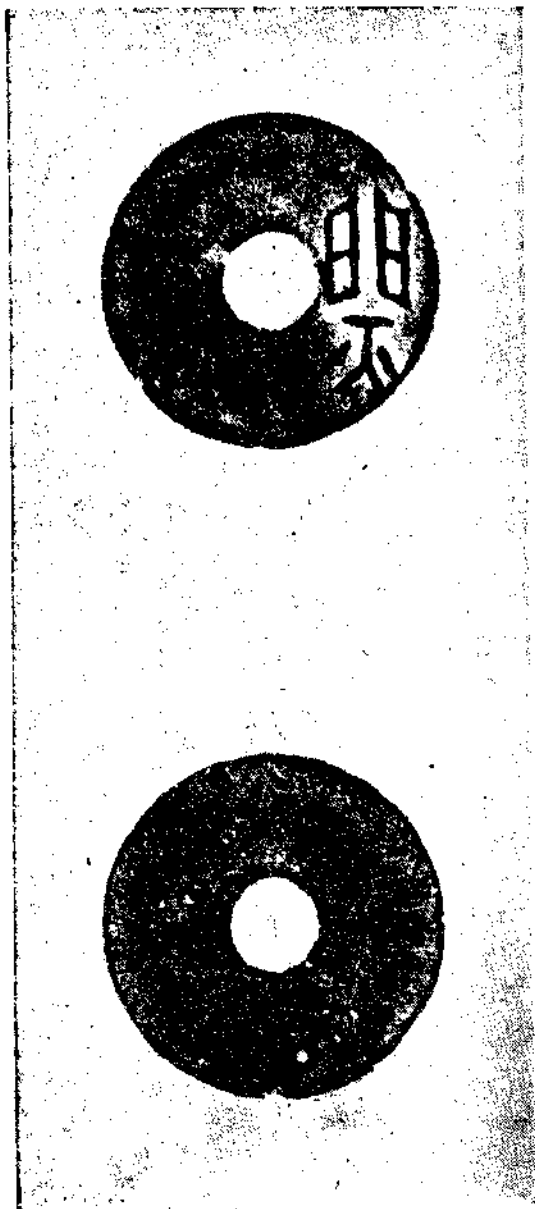
明 唐 六 如 墨 竹



書又于帖首妄加七月二日獻之白七字本書劉志何得以爲大令尺牘真不直一笑也世字中調一筆蓋避唐太宗諱則此帖乃唐人所摹唐人書法

極重乃亦胡亂傳寫如此王侍  
書不爲削奪乃列之官帖中既  
僞于前又誤于後不謂古人竟  
亦有爾深可怪也（按此評孫  
權帖）  
此下四行與上極熱帖筆法既  
殊文義亦不相屬當別是一帖  
又筆法柔滑應是僞作（按此  
評君有好藥帖）  
米云此帖僞大觀以其重第九  
卷故不著（按此評冠軍帖）  
此同上豹奴鄒陽一手（按此

方 藥 雨 先 生 古 化 雜 詠



閱

豈爲徵文求古  
化莫名其妙價  
抬高誑傳有數  
頻驕我一笑無  
言答手勞  
謂金四五品盡落  
估手所持一品示  
謂方某急切求之  
不與拾價高至七  
金予今並拓彼當  
矜獨得之秘者不  
啻然笑乎



此帖與前阿姑  
東家等帖筆法  
正同長睿云亦  
王氏書非大令  
可謂至鑒（按  
此評煥更惡帖  
）  
此帖重見五卷  
米亦以爲羊欣  
書按此與前不  
審尊體筆法不  
同而亦以爲羊  
欣不知何據又



大明墨地五彩花瓶一對

高十八寸半  
徑九寸一分半

（英白納脫君藏）

評阿姑帖）  
此與上冠軍帖  
皆一手書筆直  
韻弱擬大令之  
面貌而亡其神  
采信是僞作長  
睿以爲宋齊人  
書尙恐是過論  
（按此評復而  
帖）  
此帖與前豹奴  
鄱陽同出一手  
（按此評東家  
帖）

青霞館論畫絕句一百首

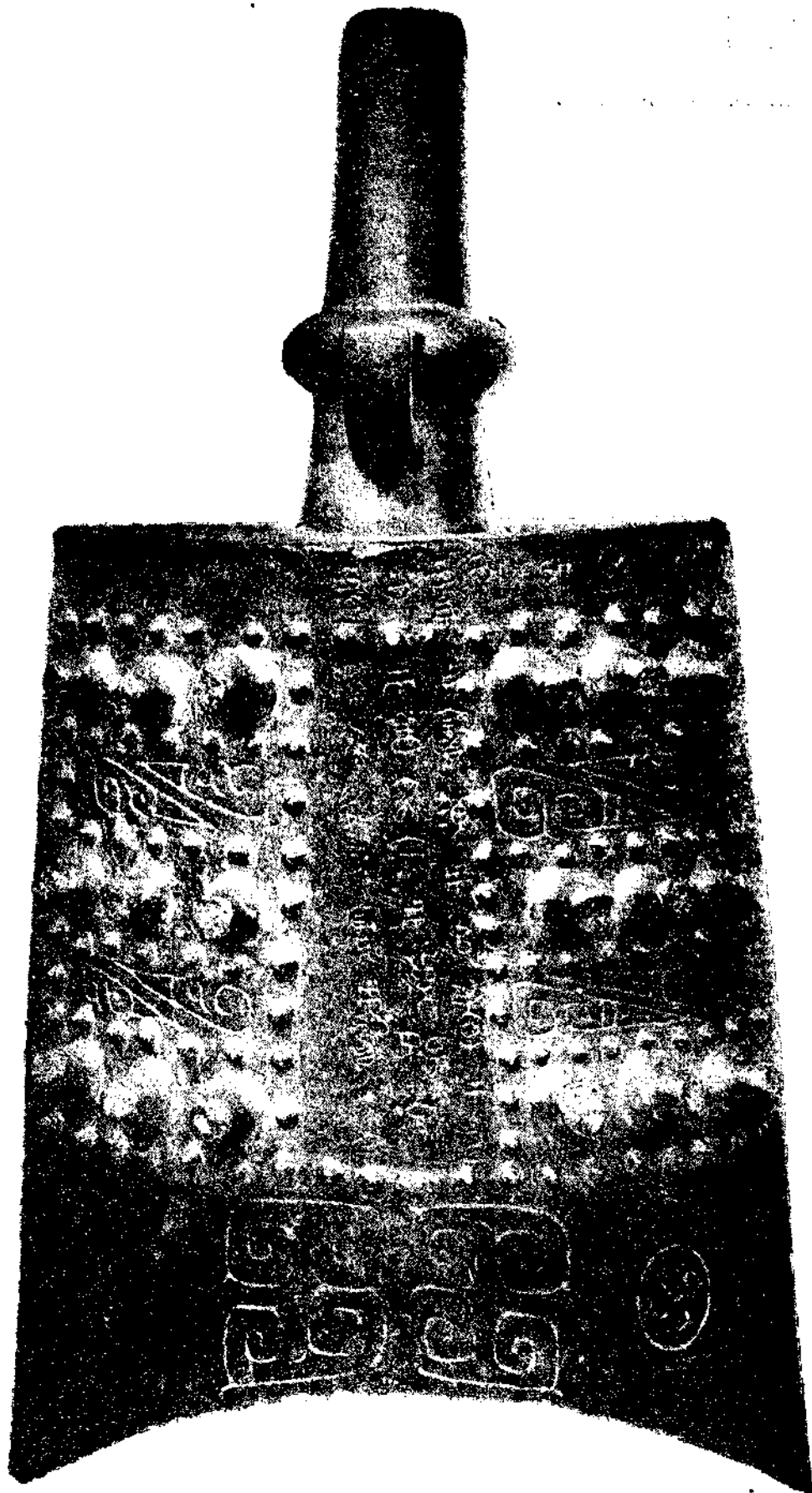
其二

摩詰真形定失傳止憑趙郭想當然致書苦道矜全意似此卑辭亦可憐

思亭居士吳修

(未完)

米子第五卷注云子敬而此乃又云羊欣自異其鑿更不可解此帖與東家瘦更惡等帖大略相同此更率而滑矣定是偽書 (按此評鄒陽帖)



江山雲霧圖馮開之祭酒得之吳崑龍吳得之京師後幸門小飲家鐵欄門中因搖之有聲破墮得三卷此其一也董宗伯歷證趙大年荷鄉酒二郭忠恕輔川粉本諸圖宗法定為右丞真蹟跋在容臺集中畫禪室隨筆汪何玉鐵網珊瑚張壯清河書畫舫並載此圖始宗伯遣使持書求借自叙生平畫學造詣必得一見此蹟庶能成就所學意婉而辭甚卑手書三通在吳門繆氏舉部郎既得此圖並購宗伯三書裝于卷後

大德元年... 文... 百... 二第

清郎世寧春郊閱駿圖其五

(金潛廣藏)



其三

以置尊卑稽首虔五朝雪景聚千年客來已見休驚避試問何

清金冬心山水册其四



羣山春未動清刻出松條黃宜  
 卻欲下引我步涉香僧履願  
 唐坊海神境無擾衣界四  
 明燕只千指了平注參諸方  
 僻近苦弄曉今諸附解字公  
 家路盡蓋繁統夜深念龍燈短  
 雪滴林月小珠詩林那食列  
 望聖神鳥清明舟岸峰石  
 款已絕純石盆分籍身影動  
 清波若生清為別道對客  
 靈壑流流管機夜曉出  
 捐華山姑果其主僧  
 自騰仙姑果其主僧  
 觀密重屏蒼蕭肉黃池  
 瓏石誰提既詩碧  
 崑崙復隱隱髮髮  
 出險神研旅旅深  
 謂何爾公眼回八水  
 歸路有梅株江村  
 近寒食花柳發天  
 隱舟噴荒塚下鳴  
 野水濤噴新到帝井  
 午琴戴公山欲隔千年  
 事高僧但掩扉

清金冬心

清金廷標馬雞

此幅與本朝吳大澂所繪長七尺餘均係金廷標生平得意之作  
 茲北樓先生向郭世五君借來拍照為誌學生作稿本者



此幅與本朝吳大澂所繪長七尺餘均係金廷標生平得意之作  
 茲北樓先生向郭世五君借來拍照為誌學生作稿本者

其亦具有繼往開來之功歟。若石谷親受二王指授。鎔鑄毫端。獨開門戶。籠臺秉承家學。闡發畫理。無微不至。所著雨窗漫筆。足

如拜石頤

吳太史杜村愛畫成癖收藏甚富  
 每年始下雪之日以玉摩詰劉松  
 年盛子昭文衡山樺南田五家畫  
 圖並陳几上右丞卷居正位四卷  
 分列左右其衣冠而拜之有一時  
 臥看五朝雪頃刻論交千古人之  
 句偶一日微雪余過太史直入書  
 室急不及避為余所見相與大笑

略述繪畫源流 (續)

金潛氏

彼二人之從遊於董文敏。其筆致  
 幽靜。逸趣橫生。遺蹟雖屬不多  
 。而一脈相傳。亦未始非董文敏  
 之學術。有以敢之也。猶有鄒之  
 麟，陳章侯，王覺斯，方密之，  
 祁正祥，龔半千，笈重光皆博識  
 高雅。手術通神。有以輔助繪事  
 之進化。而源源不已。迨清之始  
 葉。有六大家之雄稱。其嗣響之  
 由來。非皆為參攷有資。從最近  
 之輩賢。追究乎前昔畫家淵源。  
 精研畫理。尚矣遠矣。維其原  
 始。有王元照沉雄古逸。纖不傷  
 雅。當世論六法。必合之王時敏  
 。相提並論。羣為推崇。稱為二玉



清石濤老年對題山水册其六



句符爲尺幅就中築館養成清樾瘦筆堪以潔身修思超乎名利之界  
 元水鏡擇地樵嵐營水作軒爲退居之所四時景色畫工吟筆所不能盡有詩  
 曰樵嵐城市外迥有山林趣又曰潺湲水作幽寓此得佳趣想其燕處此靜據  
 輿壤而趣無窮今幸息影窮居無此清境徒事懸思梗概託之於敗毫陋墨聊  
 致傾慕之意爾  
 古之雄於詩者性情居先氣格後立畫士之杰亦惟意趣具於筆前不爲程派

爲後學矜式。彼四王者。皆係明季名手。而開清初繪學之盛。南川翁  
 及墨井道人深得唐子畏之骨髓。不徒襲北宗之面目。足以與四王並傳  
 千古。四王之與吳禪。繪畫事業之赫赫於當時者。可想及矣。（未完）

師二雲居畫贅卷二協藝（續）

偶然值林叟談笑無還期寫摩詰終南別業句巖谷相逢心期可證省誠冰襟  
 雲騰恥向此中尋捷徑也孤峰直出青天上亂瀑斜飛白石間賞玩齋清麗之

清石濤老年對題山水册其六題字

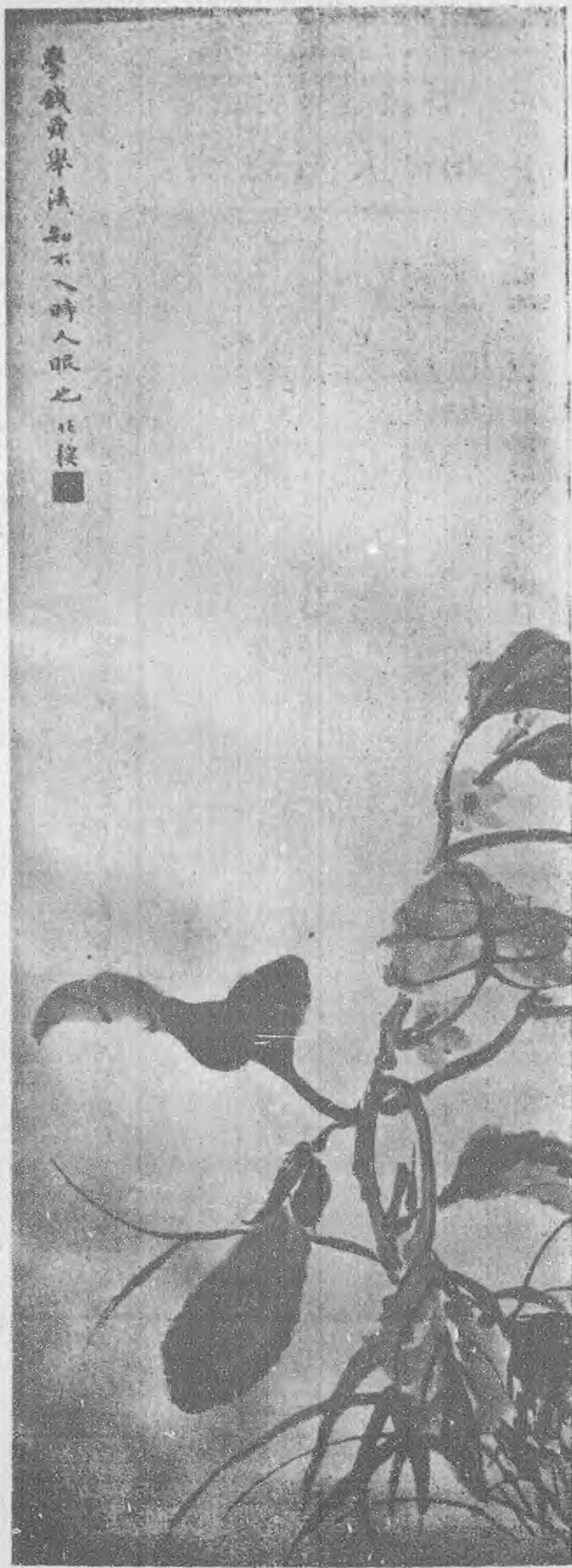
九天王母顰蛾眉  
 惆悵無言倚桂枝  
 悔不長留穆天子  
 任將萬劫任瑶池  
 大滌子石濤





金北樓先生仿錢舜舉茄子

錢舜舉法知不入時人眼也北樓



小亭巖頂石讓他幽客日相過  
古塔凌霄山寂寂荒泉出澗水  
淙淙僧廬隱約斜陽裏無限塵  
懷對此降

調水墨以作雲氣而雲氣翁出  
卻在無水墨處文家虛實互參  
之意即此可悟孫鄂老道兄將  
歸弁山爲作澗山雲竹以歌曰  
清泉潺潺歸雲間且在山林  
共往還曾施雨澤到人寰  
叢澗森森楚煙沈沈詩翁幽獨  
入山深縱有橋通何處尋  
疏樹經秋葉未乾橋通山館綠  
蹊寬雨晴巖巖添新瀑只許幽  
人倚杖看  
岸柳珍珍靜不風鳴榔聲轉出  
蘆中清溪一曲儂家在卻笑年

方 葯 雨 先 生 山 水



湖畫會第四成續展覽會出品之一

王伯川將軍牡丹

湖社畫會第四次成績展覽會出品之一



年作 寓公 滿目 江山 汗漫 遊天 然畫 稿筆 端收 石尤 不使 輕難

別翰墨緣聯一葉舟已卯冬初重之楚遊菊延表弟同至滬連宵風雨舟行遲遲作此應屬系以里言併博一粲

山下幽齋是我家輕舸載恨又天涯白雲回望無窮感都被吳淞煙樹遮海雨江風意黯然香分猶幸對牀眠應教別後披橫素夜夜池塘春夢圓是行季弟送至申江雨中無聊為作帳額備清玩附兩絕句誌別情也

重重水閣響潺湲秋樹陰疏夕照殷曳杖行過橫約去知搜詩料意高閒  
平楚如屏翠護山局上撐高礙瞰荒汀祇應韻士杖屨經雲氣藹藹風冷冷

幽篁古木兩間野屋放眼江山詩人棲託

秋水繞漁舍秋風搖葦叢誰人占此境江上一詩翁託業瀾習師羨魚心已空所得是野趣坡陀晚翠中深樹煙籠掃不開但聞出响水喧騰南宮古翠遺餘瀟流入房山

筆底來

巖前小築謝塵緣

煙塢藏春世外天

度出閒林憑石坐

清聲愛聽在山泉

幽崖下不斷流疏

樹邊不繫舟惟詩

翁獨吟秋

齊白石人石物



白石山人翁畫時居京華一鴨子湖創



讀書樓下水雲橫時有漁翁倚棹聽茂樹陰遮溪路轉飽看山色不聞聲



煙林綠護詩幔草青連釣竿有客天涯孤寄江南畫出來看  
雨過雲徑猶溼波繞水村最幽如此溪山景色何時更與同遊

溪水綠白山紫青一段清光落野亭此中佳趣餉高士林端吹出吟時聲  
老松閱世多偃蹇臥壑石交耐尋味共得山林樂倪迂松石小幘爲舍生  
仿於執扇再次其題句韻併錄於陳流覽清閣閣下筆慚畫席中知音何  
自來松石問意古石澄粹青煙溪漾碧林下孤廬足寄遊迹

結茅舍秋林間  
望水亭澄湖邊

山嵐繚邈晴淥  
淪漣便欲移家

緜靜綠鳴榔聲  
裏心陶然

小閣凌虛自往  
還俯聽流水仰

看山朝吟聲度  
平林出世上閒

愁許盡刪  
長松吟風畫掩

扁溪毛石髓相  
流馨偶作清澗

泛野艇欲尋深  
話登水亭鏡中

人滿盪塵滓林  
外雲染衣裳青此境儼然不能到空教羈客孤山靈

泉出山來仍在山林泉折隔塵寰畫成權作孤遊看消得勞生半晌閒  
百樹梅中結屋深與花共抱歲寒心不教蠶樂成孤癖窄徑橋通有客尋  
約略何家大小山天涯凝睇翠回環願教繞屋扶疏樹留得清陰待客還

爲三弟叔則繪扇系一絕句  
松陰張帷諸幘裏溪聲瀉玉小亭前有人倚樹賦招隱知道其中別有天

## 湖社畫展之演說 并四年來之回顧

陸湖

本屆湖社畫展。在平津一帶開會。原係第一期。前此上海大連。及南京教育部全國美展。暨國外比法各博覽會。殆皆本社一部分之出品。縱極博得社會好評。然較之本屆全社二百餘員成績。品類纖巨多寡。畢竟不同。組織經營。尤爲匪易。敝人承社友諸君子錯愛。推舉爲本社總幹事。自知不學無術。阻礙堪虞。所幸七日以來規模粗具。成績尙佳。諸承各界大方家。提倡愛護。尤爲欽感無既。茲於六月十三日。復承天津諸巨子之敦勸。移會於天津日租界公會堂。展續展覽七日。屆時當另有一番盛況。每憶韓潮州所謂。莫爲之前。雖美不彰。莫爲之後。雖盛不傳。先達後進之相關。至爲密切。溯自本社成立伊始。不過日集畫友數十輩。繼先君北樓公之遺意。爲中國國畫之精研。初不計環境之阻礙若何。社會之品評奚似。共同進行。不遺餘力。當時一般別具金圖者。亦頗肆其傾軋運動。信口詆譏。排擠異己。惟本社同仁。一以藝術之研求爲目的。其他。不屑一顧。概置弗理。料彼當亦爽然自失矣。願自十六年一月迄今。畫友已多至二百餘人。本屆出品。多至四百三十餘件。亦豈同仁初念之所及。當茲政軸甫遷。平市蕭瑟。一般賞鑒家之購買力。不無少弱。較之六年以前。敝人奉侍先君時。每屆畫展。承各方提倡定購者。多至數百件。本屆總計。銷出各品。以二成手續銷費所得。已及五百七十餘元之譜。此次津會。並應時事要需。爲陝災力籌補助。擬於行銷各品。每件提出三元。用濟急賑。在津埠爲名流畢集之區。樂善好施。風流宏獎。本社同仁。尤有厚望焉。敝人不諳辭令。勉述下懷。竊以人之好善。誰不如我。尤盼當世君子。匡其不逮。不徒敝人幸甚。湖社同人幸甚。尤爲陝省被災同胞。馨香而禱祝者也。

高柳搖春風輕帆漾廣澤寫此清曠懷聊以滌塵迹煙籠遠岫風靜寒林  
亭小於艇高覽怡心

曲徑上躋石磴攀高崖下瞰波滄茫孤亭如窈舟如葉一般吐納雲水光  
飛泉直下千尺高嶺橫支數重許挹林端蒼翠兼聽谷裏笙簫  
幽齋高下帶煙霞老樹經秋色尙華一客盪舟蘆渚上多應來訪野人家  
廣澤高軒取境寬雲龍林翠氣漫漫扁舟中有忘機客無限風光許飽看

林居當夏時衆綠繞其宅農事思曠乾望雨潤汗陌滿山中雲氣蒸嶺  
腰隔草木意向榮重陰翠如滴明朝甘澍來請頌君子澤

綠樹陰氣蒼蒼白沙隄境坦蕩水雲溪水護幽居中有詞人自來往  
松倚雲高翠嶺含澗潤蘿蘆芽亭閒清機遠相引一段溪光數角山荒  
林風靜影閒閒此中合有吟秋客意在虛亭橫竹間

(未完)

俞瘦石先生淺絳山水

湖社畫會第四次成績展覽會出品之一



倪高士年譜 (續)

番禺 沈世良 伯眉編

案李跋亦見六研齋三筆孫跋後附記進貢人經無錫以沈香百斤求見清閔閣事已見本集茲不錄又云薛道祖有清閔閣黃伯思有雲林堂倪皆製之雲林畫有清閔閣圖畫已像其中圖在孝感程翰林正揆家程善書為余臨一紙又按都穆寓意編於濂溪坊周氏觀雲林小像坐牀上憑几左一童子捧朱拂右侍姬提盤頰之器又何良俊書畫銘心錄華補庵家觀王叔明畫倪雲林像有層巒古木林下一老跌坐神意殊遠其上有顧諱中書讀四句作鐘鼎文又阮文達公石渠隨筆載內府藏張雨題元鎮小像卷其左目眇據牀獨坐翹然絕俗然似有癖者寶繪錄荆洪谷楚山秋晚圖卷首標簽乃宣和御筆元時為危太樸所藏倪雲林題云五尺生綃綴碧峯楚天搖落樹初紅誰家瓊館斜陽裏何處吟翁古道中水落漁梁微有跡亭

迴岸幘淡無風幾回試展晴窗下如入桃源興不窮後跋云予竊慕洪谷子畫亦已有年今年春偶得秋山晚翠圖自謂藝林中絕筆後世縱有作者莫能及矣不勝慶幸今太樸先生亦得楚山秋晚橫卷用筆設色毫無二致豈所謂明

王拱之君山水



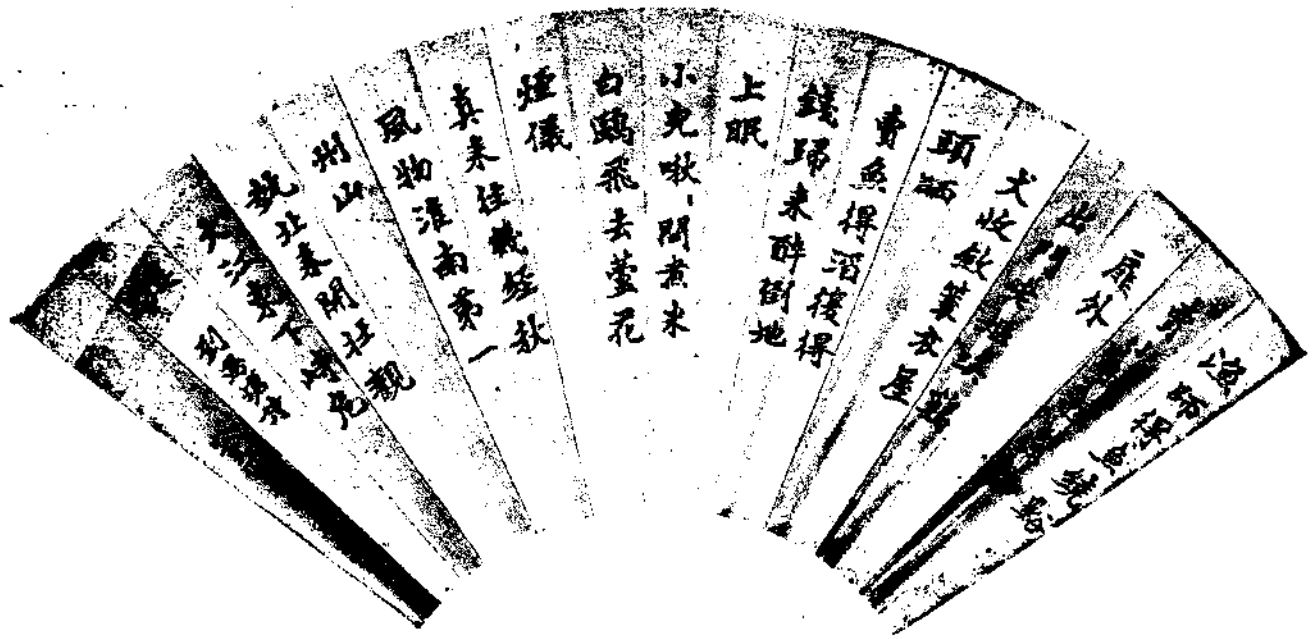
湖社畫會第四次成績展覽會出品之一

何叙夫署長山水橫



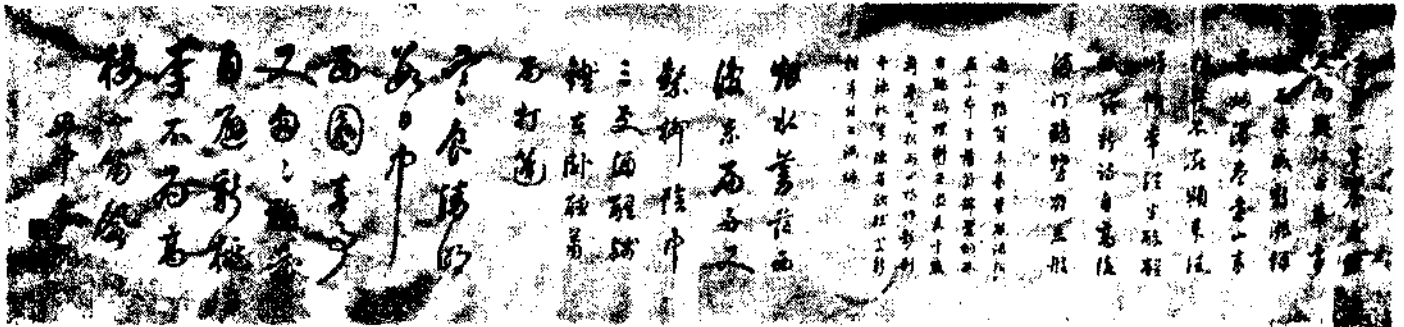


伍石瓠書扇



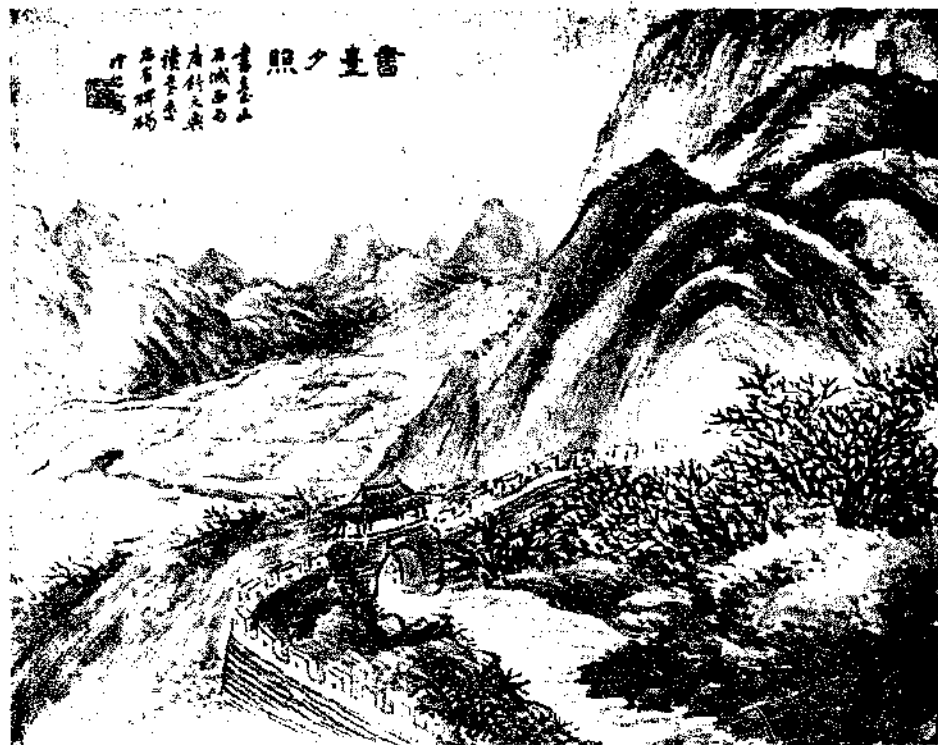
（五言詩格載廣信欄）

李潛齋思本書橫幅



王潛度武陽十景册其一

月夜光同乎一器未易定其甲乙也至正五年八月既望敬題  
 案詩跋集俱未收明史交苑傳危素字太樸金谿人仕元官翰林學士承旨入明授翰林侍讀學士兼宏文館學士後居和州守余闕廟歲餘卒寶繪錄又載高士為太樸作長松絕壁圖年月無考類附於此  
 （未完）



王潛度武陽十景册其一

存素堂絲繡錄（續）

第一輯 卷上 刻絲  
 紫江桂萃啓  
 按石渠寶笈錄有白花鳥刻絲本數種均與此本不類且據白乾淨並無石渠寶笈收錄諸照蓋未曾入內府也余於甲子中秋山淵誠齋購得相傳為徐梧生監丞仿藏本回憶十年前曾為余言家有舊刻絲畫數軸彼好藏書而此非所為故亦不知

王采生花卉



### 內廷御製印泥治法及收藏用法(續)

吳迪生

經余陸續用去。惜止存九十餘兩。紅且紫。沉着且純。迥非新片製得難上印也。以言形狀。置黑暗室中。直如黑石片耳。舉之空中。透視鮮紅若玫瑰紫。片中有黑筋紋。搜羅甚難。海內君子。如藏舊硃砂及宮中舊硃錠。倘而割愛。不勝感且盼矣。硃礮乃硃砂漂時上浮之物。色稍黃。性純細膩。製就易上印。硃砂印泥新得總難上印。倘和以硃礮。或舊印泥。有用硃礮者。蓋印後即變黑混色。原硃礮由鉛製成。忌用。硃砂片有半明半暗者。用手劈開。去暗留明。然後投入磁鉢內。輕輕用力一研。硃砂淨成小米粒。用吸鐵石從中旋轉搗攪。而鐵質皆附吸鐵石以去。再用原封高酒洗滌。加入甜水。細細研之。研得後。用拇指與食指間研之。覺無沙質。以沙鍋或瓦壺煮甜水。俟有溫度。傾入磁鉢內。加入赤金戒指或其他種金件。以骨簪旋轉調和。頃刻間。黃礮上浮。用嘴輕輕吹出如是者。約礮盡水清為止。再將大磁碗一只。頃溫水少許(未完)

### 更正

本報前期李流淵山水流淵二字係瀛湖之誤。△本報前期誤印王孝禹為天津人王實為四川銅梁人民國二年死於天津台行更正

### 李滌盒書例

- 機 聯 三 四尺二元 五 六尺四元 七 八尺八元
- 屏 幅 三 四尺二元 五 六尺四元 七 八尺八元
- 堂 幅 照屏幅加半
- 橫 幅 半幅同屏幅 整幅同堂幅
- 團 扇 每柄二元 楷書加倍
- 摺 扇 跨行二元 單行三元 楷書加倍
- 榜 書 每字二元 尺外四元 二尺外八元
- 壽 屏 每幅十元 以五行爲限行多酌加
- 泥金硃絹加半
- 隨封加一 筆資先惠 除壽屏外代款不書
- 篆刻石章 每字一元 大逾寸小及分加倍

### 收件處

北平錢糧胡同十五號  
湖社北平官外鐵門李宅

爲何代之物  
格生物故  
藏善本已  
漸佚出此  
乃隨之流  
市肆那故  
舊物收以  
價列爲存  
堂藏刻絲  
品(未完)

**濰縣丁蓮峰先生繪諸神朝天圖 出版**

△全一大冊 △定價二元四角 △現售特價一元五角  
濰縣丁蓮峰先生諱善長，字心臣，喜繪事，尤長於人物，筆法專師老蓮，所繪歷代名人畫像，初學人物十八則，菊譜，十八尊者圖等，均已梓版行世，未梓之稿，尙盈篋笥，而諸神朝天圖，尤爲先生平生得意之作，肅穆喬皇，意象造於無言之表，見之者莫不拜舞心折，茲由其文孫丁君叔言處，借影十二幅，銅版精印，公諸同好，本社志在宣傳藝術，故按照工料費特價出售，所印無多，欲購從速。

濰縣南門裏路東十九號內同志畫社啟  
△發行者 濰縣東門裏濰縣學生營業部△代售處 濰縣中山書社 青島興華印刷局 青島光華美術社 青島書局 青島中華書局 濟南教育圖書社

**徵求題詞**

敬啟者：先祖蓮峯先生，生平淡泊自好，不慕名利，喜繪事，於老蓮筆法，尤有心得，所繪菊譜，十八尊者圖，歷代畫像等，均早已刊布，久爲藝林推許，現諸神朝天圖，又用銅版精印行世，伏念不經品題，有美弗彰，敢求 海內外諸大文豪，錫以題詞，無論詩詞序跋，均所歡迎，如蒙不棄，請用白宣紙約裁衣尺一尺見方，書就，郵寄山東濰縣南門裏路西鄙人收，收到後，當以菊譜一冊，養靜軒詩草一冊奉酬，以達雅意。

山東濰縣南門裏叔言丁錫綸謹啟

**青島唯一 燦爛畫報**

△每週一期每月四期零售每期大洋五分 △外埠郵費加一  
社址青島中山路一六七號

**新民畫報 爲新民晚報附刊**

每星期日出版隨晚報附送不另取費每月報費大洋二角單閱畫報者大洋一角全年一元社址遼寧大西邊門外小鐵道前五十一號

**遼寧新報星期畫報**

每月現洋三元  
每年現洋三元  
凡訂閱遼寧新報者每星期日即附送畫報一張不另收費  
社址瀋陽中華里六緯路中九號  
遼寧新報社

KUNG CHING SUN & Co.

422 COLUMBIA AVE.

VANCOUVER, B. C. CANADA.

本刊爲便利歐美各埠僑胞訂閱起見特約委任加拿大雲高華埠哥林比街眞信總報局代理發行凡欲購閱本報者請就近向該局接洽可也  
北平錢糧胡同十五號湖社啟

陸稚青經理美商友邦水火保險公司歷有年矣兼本公司資本宏大賠款迅速信用素著久蒙各界贊許敢言有口皆碑刻固推廣營業久蒙外願之雅意也 惠愛啟經理尤當推廣誠方不負格

公司電話南局三九〇二號  
住宅電話南局二八四號

**新嘉坡畫報廣告**

本報各種印像無不精美內容採擇凡中外名人軼事各地風俗古蹟以及寓意圖畫美術作品詳刊明晰藉供雅賞每冊售洋貳角可謂價廉物美 用敢謹佈 俾奉週知 新嘉坡水仙門二馬路五十九號新嘉坡畫報社

星期三畫報(定名)「民言畫刊」全份 自創刊號至第十一期報台訂本(定名)「民言畫刊」全份 自創刊號至第十一期封皮由圖案專家儲小石先生設計，非常美觀，每冊定價六角五分，特價五角二分，外埠加郵費五分，郵票代價九折，愛讀諸君請速購。

**上海新出 蜜蜂畫報**

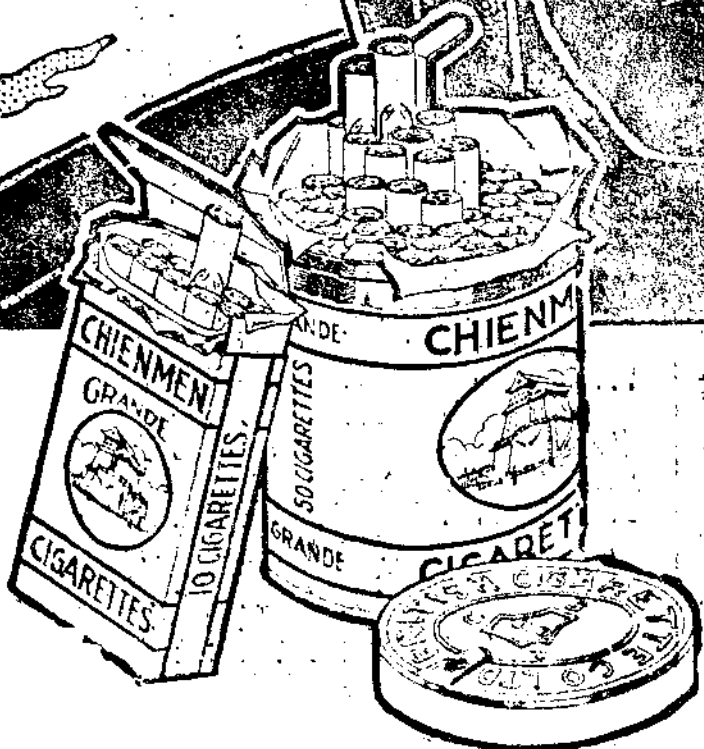
內容豐富 主持該報者皆海上知名之士如李祖君、張善孖君、鄭曼青君、鄭午昌君等逢一出版每月三張欲知申地畫界各事者不可不讀金潛廠介紹 社址上海西藏路平樂里九十二號 ●蜜蜂畫報價目 每期四分 每月一元郵費在內 全年一元郵費在內







# 大前門香烟



快樂

源泉

