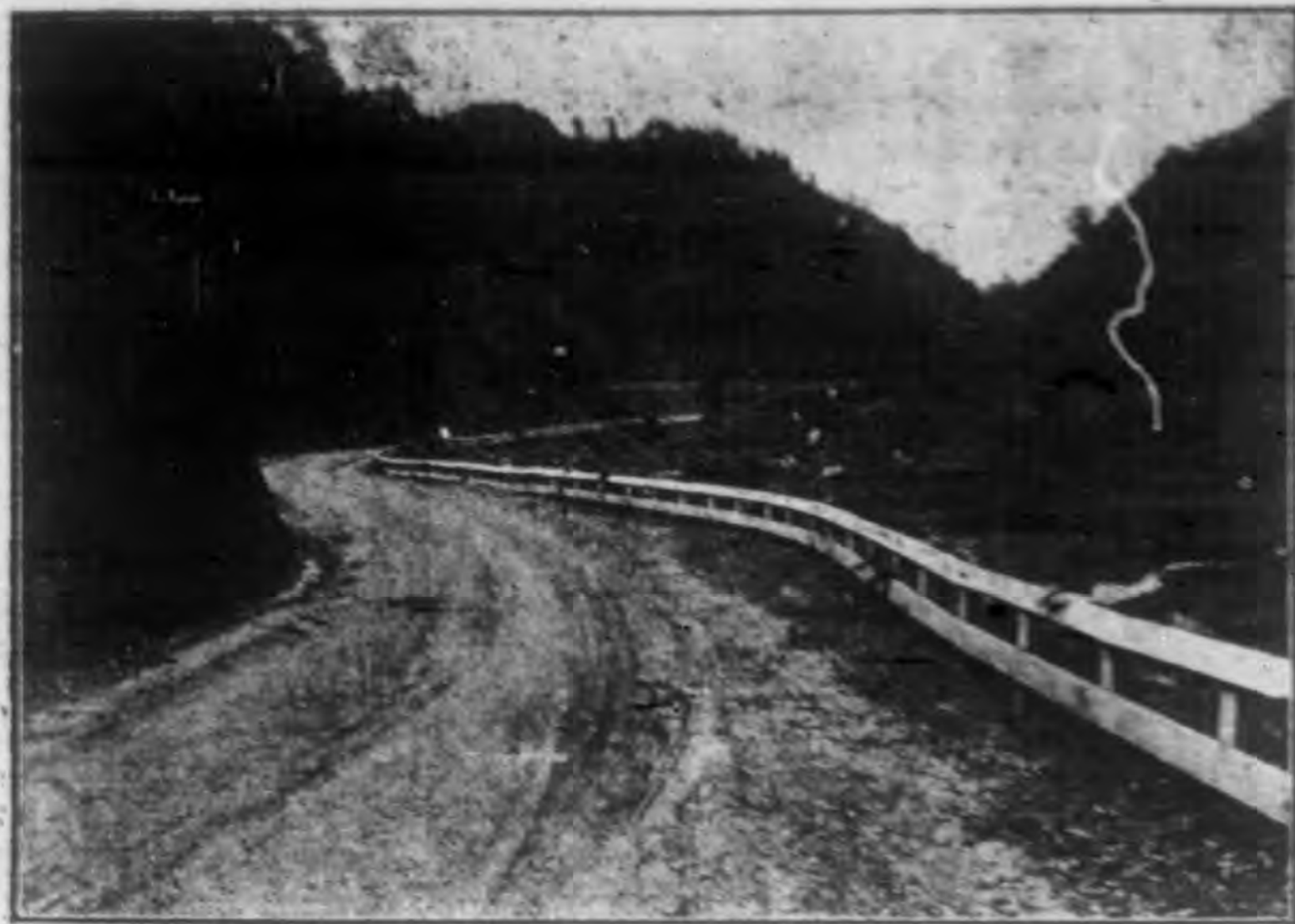


R  
552.205  
861.4  
2



省屯路中歙縣佛子嶺山路之一角

# 經濟建設

中華郵政特准掛號認爲新聞紙類

民國二十五年十一月一日

半月

月刊

第二期

安徽省書報印刷局

## 本期要目

- 國民經濟建設運動與安徽(續完).....劉貽燕
- 獎勵人民造林辦法之商榷.....洪昌誼
- 安徽省最近農村經濟建設辦法
- 安徽省提倡植桐辦法
- 皖贛紅茶運銷工作報告摘要
- 安徽省各縣長途電話一覽表
- 國內外經濟建設消息
- 本省經濟建設消息

△編輯者▽  
國民經濟建設運動委員會安徽省分會  
△價目▽  
零售每冊二分  
預定全年二十四冊  
國內連郵五角  
國外連郵二元  
每星期一十六日出版  
△發行處▽  
國民經濟建設運動委員會安徽省分會



不黃河老河口上塔口情形

分館  
庫

## 國民經濟建設運動與安徽（續完） 劉貽燕

### 甲 本省經濟概況

本省面積四十八萬餘方里，耕地面積五千三百五十餘萬畝，人口約三千萬，農民約佔總數百分之七十五。氣候土壤，宜於農業，重要農產，無不具備，就中以米麥茶烟草等為主。查本省為國產米省份之一，南北各縣，產量均富，尤以皖南為最。麥作遍於皖北各縣，產量亦豐。潛山宿松一帶產棉，青陽天長貴池廣德等縣產絲，但產量不多。六安歙縣祁門至德等縣為產茶區域，六安為主。烟草產地頗廣，以宿松桐城鳳陽懷遠為主，麻以六安一帶所產為最多，林木則盛產於黃山山脈一帶。以上各種農產，除本省消費外，每年大量出境，運銷國內外，米麥茶等類為數尤鉅。

本省工業，有新舊兩種，舊工業，如徽州之松烟墨，硯台，宣城涇縣之宣紙，素負盛名，廬江所製花瓶類之瓷器，亦能行銷遠近。新工業多集中蕪湖，有紡紗碾米麵粉榨油等廠，此外懷遠蚌埠等處有火柴廠，淮河以北有蛋粉廠，所借資力不厚，規模不大，設立以來，均無若何進展。

比年以來，本省地方經濟，頗感枯竭，民二十長江氾濫，損失無算，民二十三各縣亢旱，尤為數十年來所未有，國內外經濟不景氣普遍蔓延，無以於農村經濟，疲敝不堪，工業經濟，益形不振，而農村之商業，乃亦無法支持，市面蕭條，貨運停滯，虧折者固不計其數，倒閉者亦時有所聞，全省青年之蕪湖，尚不能維持舊觀，其他各地，更無論矣。

### 乙 本省經濟建設之途徑

前已言之，國民經濟建設運動，應農工並重，相輔而進，蔣委員長之昭示，亦復農工並舉，則本省經濟建設，自當奉為準繩，切實推進。顧本省經濟環境，與他省略異，於農工並進之行程中，似可因地制宜，對農村建設，略加偏重，請申言其故：本省氣候地味，宜於農業，皖南為稻產區域，皖北為麥產

區域，棉產盛於長江以北，茶葉遍於徽屬各縣，蠶絲豆蔴等類，亦有出產，故大體言之，本省可謂為農業區域，此其一。本省農民，佔全省人口最大多數，地方經濟，源於農村，工商業能否發展，亦以農村興替為轉移，近數年來地方經濟之衰落，復以農村經濟為最。（如二十年大水，廿三年大旱）故經濟建設，似以偏重農業為宜，此其二。本省原有各種工業，基礎未立，無甚發展，此蓋限于資力材力及經濟環境所致。以言基本工業，本省雖有煤鐵等礦，而開採者規模狹小，資力不厚，且多售與外人，與其大量經營，徒供外人所利用，曷若暫時保存富源，留為國用？以言輕工業，則本省絲產不多，棉產亦少，麥產雖多，不全合於製粉之用，其餘條件，亦不具備，此其三。蕪湖等處，為本省精華所在，孫總理對各該地根本主張，雖在建設工業，然在實業計劃第三計劃中，亦謂蕪湖為米市中心，安慶將為茶市中心，可見本省經濟建設，暫時仍以偏重農業為適當，此其四。本此四端，則本省經濟建設，似應於切實奉行中央及蔣委員長所指示之範疇內，因

地制宜，暫時偏重農村建設。

### 丙 本省近年來之農村建設

本省經濟建設，既應於農工並進之行程中，暫時偏重農村建設，故近數年來，除努力他種建設外，對農村建設，頗為致意。茲就農業林業農村經濟數端撮要分述，以示一斑。其工商礦冶電政市政各種建設，及嘉惠農村之水利路政兩種建設，均以篇幅所限，姑從闕略，他日有暇，自當另文申述。

一、關於農業者、分設稻麥棉蠶茶各改良場，負研究試驗指導推廣之責，各縣農事推廣所，則就各場改造成績，因地制宜，分別實地推廣。(1) 推廣育種：經設稻作麥作棉作等改良場，選育優良種子，分區實驗，並隨時推廣於民間，育種工作，預計七年完成，現為第三年，已有多處農家，採播優良種子。(2) 改進棉蠶業：經設立棉蠶場，進行改良植棉栽桑育蠶製種諸事，示範民間，並於每年春秋二季，聯合省立職業學校蠶桑科，於產絲各地設指導所，復於省會設立蠶種取締所，故本省棉蠶各業，近年頗有改進。(3) 改進茶業

：經與全國經濟委員會及實業部合辦那

門茶業改良場，改良植茶製茶及運銷諸事，本年並會同江西省府合組皖贛紅茶運銷委員會，減除中飽，統籌運銷，一以促進品質之改良，一以推廣海外之銷路，茶業前途，頗有振興之望。(4) 改良種畜：飼養家畜，為本省農家之重要副業，全省每年收入，為數可觀，惜品種不良，難獲高價，亟應設法改良，免受淘汰。二十四年就安慶棉蠶場附設種畜改良場，購置種畜，銳意改良，其法在選育優良畜種，使之繁殖，分運各縣，與土種雜交，轉換土種血統。一面復努力防治獸疫，減少農家損失。現已由牛豬雞鴨入手，漸及其他。(5) 防治病虫害：本省虫害，以蝗蝻為最，如二十三年天氣亢旱，懷甯舒城等十四縣蝗虫為害，二十四年五六月間，望江宿松等縣，又發現蝗蝻，經分別頒發防治及實施各種辦法，如期撲滅，並摘錄古籍治蝗有效辦法，令發各縣遵照辦理，復於冬季搗殺蝗卵，以求淨絕。本省病害以麥類黑穗病為最烈，經督飭各縣切實防治，並編印黑穗各種病害防除辦法，分散各縣，復令飭麥作等改良場派員指

導防治，以杜病害。

### 二、關於林業者：

本省施行林區

制，劃全省為六林區，每區設林區，并附設分場，期於林業改良，(1) 擴充苗圃，各區林區，送經擴充，每年共增一百苗圃，各場苗圃共約六百市畝，育苗二千七百餘萬株，各縣苗圃，共約八百市畝，育苗一千餘萬株，區區村圃，亦在積極推進中。(2) 推廣造林：造林時期，分春秋二季，各林區造林場，除推廣苗木外，計共造林約四千出株，各縣各項造林，共計五千餘萬株。此外行道樹，堤防林，及利用民造林等項，均經分別推進。(3) 調查童荒：根據中央頒布之森林法及其施行規則之規定，通飭各縣調查童山荒地面積，以便擴大造林之範圍。

### 三、關於農村經濟者：

農村經濟

建設，為復興農村之要政，經積極進行，頗有成效。(1) 農業倉庫：本省農倉事業，始於民國二十一年，當由建廳與四省農民銀行(現改為中國農民銀行)訂立合同，由該行供給資金，在桐城縣之棕陽鎮合辦農倉一所，儲押農產物品

以資提倡。嗣宣城蕪湖當塗宿縣滁縣等縣，聞風繼起，紛與上海銀行合辦農倉多所。本年三月，更設立省農倉管理處，統籌全省農倉事宜，擬於各縣分設省縣農倉，大規模推進農倉事業。(2) 農民借貸所：本省各縣農民借貸所，肇始於民國二十二年，每所資金一萬至三萬元，放款限於生產用途，以農村合作社及忠實農民為放款對象。但因公私交困，資金不易籌措，現時具報成立者僅蕪湖青陽無為等縣十餘所。(3) 農村合作：本省農村合作，原由華洋義賑會上海銀行等機關分別主持，自省農村合作委員會成立後，始有統籌機關，作大規模有系統之推進。截至本年六月底止，已成立三、一八九社，社員一四〇、二九七人，股金四二三、一五九元，貸款總額二百二十餘萬元。(4) 耕牛貸款：二十三年秋，宣城縣政府與上海銀行訂立合同，由該行供給資金十萬元，在該縣辦理耕牛貸款，其法由縣政府督導各區組織耕牛會，登記農戶耕牛，農民即可以登記之耕牛為担保，向耕牛會借款，借款數額，最高可達牛值二分之一。旋蕪湖當塗兩縣縣政府，亦與上

海銀行訂立合同，南陵縣政府復與中國實業銀行訂立合同，舉辦耕牛貸款，均於二十四年春耕期間開始放款，各在兩萬元以上，裨益春耕，實非淺鮮。(5) 種籽救濟：二十三年夏奇旱成災，災區既廣，災情亦重，當經撥發款項，由建設廳派員分赴蚌埠無錫上海等處，採辦大批蕎麥菜服子馬鈴薯蕓菁等類短期耐旱作物種籽，分貸受災各縣，轉發農民播種，俾得稍有收穫，以維民食。二十四年春季，承去年旱災之後，民鮮蓋藏，春耕種籽，尤感缺乏，當經責成各縣縣長負責籌辦補足，并頒布「籌辦借貸種籽辦法大綱」七條，俾有遵循，一面復與中國實業銀行訂立透支合同，特准介紹災重各縣借款添購種籽，其利息由省庫負擔。而本省之種籽恐慌，始得平穩渡過。

此外農業調查，亦可一述：本省農業情形，直至近年，始有大規模之調查，調查範圍，分食糧盈虧，普通農作物，特種農作物，主要蔬菜，主要果品，農作物，病虫害等等，逐年繼續調查，期得有系統之材料，并經分別整理，刊印成冊，俾擬訂改進方案時，得以有所依據。

### 丁 今後本省之農村建設

本省農村建設，備具規模，切實推進，仍有待於今後之努力，爰將本年度(二十五年)擬辦事項，分述如后：

一、關於農業者：(1) 辦理農墾：擬於江南淮北，各擇一灌溉區，辦理農墾，藉資提倡。查江南黃澇河灌溉區水利工程，本年度可以完成，擬即進辦農墾；又淮河之阜陽南灣，現亦舉辦灌溉區，亦擬進辦農墾。(2) 推廣品種：省立各農作改良場，對各項品種試驗，已獲相當結果，擬由各該改良場分別與中央稻麥棉產等改進所合作，於皖南產稻區域，皖北產麥區域，及江北產棉區域，分別推廣稻麥棉各項優良品種，以求普遍，而謀改進。(3) 農產競賽：擬於秋冬農閒時期，舉辦農產競賽會，集合農產農具，互相觀摩，優良者予以獎勵，卑劣者示以改良，以昭激勸。(4) 取締棉產：本省棉產，常因水水攪雜，影響銷路，擬與中央棉花場水接雜取締所合作，分設取締機關於安慶蕪湖蚌埠等地，認真取締，以期改進。



(5) 改進蠶業：設立蠶業指導所，統籌全省蠶業推廣指導事宜；并於青陽貴池當塗等縣設立分所，派員指導；全椒毫縣太平等縣，仍與全國經濟委員會蠶絲改良委員會合作設所指導。廉價貸放改良蠶種，極力淘汰土種，并以科學方法指導飼育。(6) 改良種畜：去年設立之安慶種畜改良場，對改良種畜：試辦一年，尙有成效。本年度擬增加種畜數量，繁殖優良品種，與各縣農業機關合作，向農村推廣，施行配種，并組織優良家畜運銷合作社，增加農家副業收入。同時對全省防疫，亦擬盡其所能，預爲防治。(7) 防治病虫害：依據歷年經驗，各地農作物，每因病虫害，損失不貲，就中病害，如黑穗病銹病立枯病等，虫害如蝗虫螟虫蚜虫象鼻虫等，爲害最烈。本年度擬加緊督飭各農林機關及各縣政府，預爲籌劃，切實防治，以除災患。

二、關於林業者：(1) 擴充苗圃林地：年來造林事業發達，苗木時感不足，擬寬籌的款，督飭省立各林場及各縣森林施業所增加苗圃面積，廣育苗木，一面并準備宜林山地，擴大造林。

(2) 行道場防樹林：年來本省公路縱橫，沿途行道樹，間有栽植未竣及被拔枯死情事，本年度擬一律補植，新近完成之公路，亦擬沿途栽植。堤防林因本省堤綫過長，擬督飭各縣努力趕植，堤短者一律完成，堤長者擇要完成。保安林亦擬開始選地栽植，分期完成。(3) 調查童山荒地：本省宜林之童山荒地甚多，擬通飭各縣切實調查，尙未完全具報到省，本年度擬派員徹底調查，通盤籌劃，督飭各場各縣，分期造林。

三、關於農村經濟者：(1) 增設農倉倉庫：本省農倉事業，原欠統率，經於二十四年度設立省農倉管理處總轄其事，本年度擬積極推進，建築新式省農倉二十二所，分設縣農倉百餘所，縣農倉重在保管及儲押，省農倉則兼事整理及運銷。(2) 增設農民借貸所：本省農民借貸所，前經通飭各縣籌備設立，但各縣困於財力，遵令籌設者，實居少數。本年度擬嚴飭未經設立之各縣，儘速籌設，限期成立，以期普遍，而利農民。(3) 充實農村合作：本省農村合作，自省農村合作委員會成立後，辦理頗有成效。本年度更擬以發展兼營業務，擴充新社組織，及促進聯合組織，爲推進合作之中心工作，已根據此等原則，規定各項合作數量與質量之標準，按期在各縣工作綱要內分別指示。此外并擬提倡灌溉合作，集中各社社員之資力，分別購置抽水機，以期減少水旱災患。而合作金庫，尤爲切要，擬即遵照合作金庫組織通則，籌設合作金庫，所需資金，即以二十年份國府救濟水災委員會委託華洋義賑會代辦安徽水災賑之八十萬元撥充。(4) 籌辦農業質庫：年來本省農村金融，枯澀已極，經以農民借貸所農村合作社農業倉庫諸項，分別調劑，(上開三種農村建設之使命，當不限於農村金融之調劑)本年度更擬於各縣縣鄉分別籌設縣鄉農業質庫，辦理農具土布衣被土產布疋以及農業副產物之質抵，放款數額，可達質物時價百分之五十。現已通令各縣集資籌設，一面并商請銀行界承扣放款資金之全部或一部。

四、關於調查及訓練者：(1) 擴大農業調查，本年農產調查，近年已積極舉辦，本年度更設立農業調查委員會，統轄其事，并擬擴大規模，切實調查，

於各縣設指導員調查員助理員等職，分別調查全縣，聯保，每保，及每一農家之情形，調查範圍，分土地人口農村金融農村副業以及農業生產運銷消費等等，期於全省農業情形，得一真確之認識。

(2) 訓練農林人員：本省奉令於各區農林場附設農林講習班，半年畢業，業經一一遵辦，本年度更擬限令各區農林場至少訓練學員生六百名，分別派入農村，指導農事之改良。(3) 指導各縣農林事業：各縣農林事業，困於人力財力，無甚發展，擬督飭省立各農林機關，將研究及試驗結果，供給各縣推進農林事業，并隨時派遣技術人員，分赴各地

觀察指導，縣與縣間，互相取得聯絡，務使試驗研究，不致重複，指導推廣，得以普及。此外水利路政電政市政工商礦冶各項，均有縝密之計劃，因與農村建設，關係較淺，姑不贅述，幸希讀者諒之。

### 粵糖業統制決澈底加以改善

七糖統制仍繼續執行，建設廳電復糖商總會

香港通訊，粵前當局，因施行所謂三年建設計劃，各種生產事業，參加統制，自糖廠次第創設後，糖業亦在統制之列，迨陳氏出洋後，香港糖業中人，以糖業之統制辦法，實礙行業，乃由本港糖商總會，發電向中央及粵省當局呼籲，請求撤銷糖業統制，該會接粵建廳復電，謂七糖統制，乃防止私糖及保護省糖而起，仍應繼續執行云云，該會接電後，即召開臨時大會，今決再行分電當局，力請撤銷專賣，俾蘇民困，各情分錄如下。

糖商意見 該會行商，始終認定糖業統制，有害於糖業，加以統制，迫局面變動後，因昔時負責人，多已離省，以致經手下之爪哇、暹羅、人民食糖之供給，頗形短絀，現局面已底定，而糖商總會，仍應繼續施行，主管機關，亦已分別改組選派員辦理，為救濟糖困起見，惟洋糖仍否統制，未蒙示復，無從祇遵，再防止私糖及保護省糖，自有關稅與緝私分別保障，不必統制專賣，乃能杜絕私糖，以後洋糖補充，懇請仍歸商人購運，既符政府德政，尤為體恤商艱，能否俯允，懇祈示復云云。

救濟糖荒 過去粵省對糖業，加以統制，迫局面變動後，因昔時負責人，多已離省，以致經手下之爪哇、暹羅、人民食糖之供給，頗形短絀，現局面已底定，而糖商總會，仍應繼續施行，主管機關，亦已分別改組選派員辦理，為救濟糖困起見，惟洋糖仍否統制，未蒙示復，無從祇遵，再防止私糖及保護省糖，自有關稅與緝私分別保障，不必統制專賣，乃能杜絕私糖，以後洋糖補充，懇請仍歸商人購運，既符政府德政，尤為體恤商艱，能否俯允，懇祈示復云云。

繼續統制 粵當局以政權維繫印。

(九、三〇、晚報)

# 獎勵人民造林辦法之商榷

洪昌誼

## 引言

造林為物質建設專部之一，先總理於實業計劃中言之甚詳，良以林木之重要，小則吾人起居飲食，不可一日缺乏，大則各種重要工業原料之所由出，繫乎國家之安危。我國丁此厲行物質建設時期，舉凡鐵路之建造，以及各種建築工事之完成，殆無一不對林木有迫切之需要。即以燃料一事論，汽油可為機械之原動，世界列強，讓奪之，分割之，罔遺餘力，而我則代之以木炭，既合經濟，且可稍免非常時期燃料來源斷絕之隱憂，是誠一重要之發明，而亦為林

木直接之厚賜也。至其間接利益，可謂書不勝書，最要者莫如水旱災之防止。以造林而求我國農業上災患之免除，識者早已倡議及之，河無庸乎贅叙。用是而知吾人目下對於造林工作之普遍實行，乃屬刻不容緩。然一查過去，政府雖經營實施，未稍延滯，而荒山曠野委棄未用者，尚屬多多，我國土地廣大，以政府片面之努力，欲求速效，事實難能，爰遵照 蔣院長推行國民經濟建設運動之旨，將造林一項，由政府推及於人民，宣傳之，倡導之，輔助之，獎勵之，使人民樂於從事，則政府可收事半功倍之效矣。茲就本省已往造林情形及

現在實況，擬具獎勵人民造林辦法如后：

## 第一項 荒山調查與苗木供給

1. 本省山脈縱橫，林野遼闊，山多田少，已為不易之論，故可決定林業區域，大於農業區域，但本省全境，森林用地面積，究有若干？其林地如何？林况如何？以往雖有局部統計，或專家片面之估量，要皆難為實施計劃之確切依據，勢必先由各縣縣政府，作精密之調查，繪圖登記，呈報省政府，如列為官荒屬于官有者，悉聽人民自行聲請領地種植，不限面積，不取代價，即由各該區人民填具志願書，呈請各該縣政府劃領，然後由縣政府繪圖註冊，呈報省政府備案。（附荒山調查表式）。

省縣區鄉保荒山調查表

備考	山名		積所	有權	土地	地質	地勢	原生物種類	附近道路及河流概況
	面	積							

年 月 日 查 填

2. 造林區域，既經劃定，則須籌給苗木，現各縣均有縣立苗圃之設立，即以其所育之苗，盡量分給各該縣人民造林之用，由人民填具請領單，向苗圃領取，應按照其土質氣候，分別給與適當之樹種，不取代價。

### 第二項 造林成績之獎勵

普及造林，須使人民樂于從事，收效始宏，除上述荒山苗木，予以便利請領，悉由政府無償供給外，茲更考其造林成績，分別給以獎狀，獎金，視其樹種施工之難易，分訂獎勵之等差。

1. 人民每年植松五十畝，其成績在百分之六十以上者，得呈請各該縣政府查明，轉呈省政府派員復查後，發給獎狀。

2. 人民每年植松百畝以上，其成績在百分之七十以上者，得請由各該縣政府，轉呈省政府，派員復查後，發給獎金，獎金數目，分定如下：

- 一百畝 獎金八元
- 一百五十畝 獎金十二元
- 二百畝 獎金十六元

二百五十畝 獎金二十元

多種者按每五十畝獎金四元

遞加

3. 人民每年植闊葉樹二十五畝，成績在百分之六十以上者，得請由各該縣政府，轉呈省政府派員復查後，發給獎狀。

4. 人民每年植闊葉樹五十畝以上，成績在百分之七十以上者，得請由各該縣政府轉呈省政府派員復查後，發給獎金，其數目分定如下：

- 五十畝 獎金八元
- 七十五畝 獎金十二元
- 一百畝 獎金十六元
- 一百五十畝 獎金二十元

餘據二十五畝遞加獎金四元

### 第三項 採伐之優惠

1. 樹木因種類之不同，而異其採伐期，凡林木已屆輪伐期，或因受天然損害不能成活者，得請由各該縣政府證明，轉呈省政府派員指導砍伐，補植新樹，至所售樹價，除去伐木運木以及各種消耗開支，餘以六成獎給原植樹人，以二成繳縣政府補助縣立苗圃購種及育苗

之費用，以二成繳納省庫，仍存備將來獎勵造林及保護森林之用。

2. 打枝，採種，原為促進林木使之合法生長，然砍伐過多，或行之失當，則林木罔不受其戕害，凡林木長至相當年齡時，得由造林人按照情形，酌行打枝及採集樹種，所有打枝採種之收穫，均為造林人獨得之利益，但為林木合法生長計，打枝及採種時，應遵守下列之規則：

- 甲、打枝應于春秋兩季樹木生長停止時行之。
- 乙、打枝不得過全樹所有枝材三分之一。
- 丙、打枝應于樹枝基部切去，切口須與地面垂直，並使切口平滑，俾易癒合。
- 丁、打枝不得動搖或傷及樹身。
- 戊、樹木生長達相當年齡而健全者，方能採集其種子為販賣或播種之用。

### 第四項 保護及獎懲

(1)「造林容易保護難」一語，向為一般從事林業者所共感，蓋苗木自栽種



後，生長於荒山曠野，既非短期間所可長成，則保護稍有不周，災害可以迭見，如天然之病虫害，或無知鄉民竊伐枝桠，或縱畜踐踏，均能妨害其生長，甚或秋冬之際，林地遭下火種，則全部森林，立成焦土，種種意外，在森林法中，已詳訂懲處辦法，但一般人民，罔顧利害，往往輕於嘗試，保護森林之不易，於此可見，今獎勵人民自動造林，林木之存亡，與人民之利害，休戚相關，必能各自銳意維護，極力經營，加以政府之協助防範，當無橫被侵害之虞，然再四慎重起見，更于原有森林法外，另訂獎勵辦法於后：

- 甲、人民查獲盜伐森林時，應由縣政府將按照森林法所科之罰金，提半數充獎。
- 乙、人民檢舉盜伐森林，或牲畜侵害在三次以上者，除應得前條規定獎金外，並應由各該縣府呈請省府發給獎狀褒獎之。
- 丙、林木發生病虫害時，人民防除得力，有特殊功績者，應由縣政府派員查明後，呈請省政府發給獎狀。

(2) 凡一事之興辦，有利則必有弊，且利愈多，而弊愈大，利害所繫，勢非賞罰兼施，鮮克濟事，故不可偏重其獎勵，而忽于懲罰也。獎勵各條，既已明定，如荒山曠地，一任人民之自由請領，而不事造林，竟移作別用，或于種植後，不事培護，任其自生自滅，毫不顧惜，其於林業損失，何可勝計。下列各項懲罰條款，實係參酌實際利害情形，以兼籌並顧之。

- 甲、領苗不植者，或領苗過久，失其時效，致栽種不能成活者，均按照苗木原定價，處以三倍賠償。
- 乙、縱畜侵害個人私有林木，或他人樹木，經人檢舉有證者，應按森林法嚴懲之。
- 丙、私行打枝或未屆輪伐期而砍伐者，均按森林法竊盜條科罪。
- 丁、領苗栽植，不因特殊天時之影響，而成活數不及四成者，應賠償所有枯損之苗價。
- 戊、林地附近居民，目擊林地發生火患，而不協力救息者，應按森林法侵害論罪。

已、種植後，其成活數欠佳，業經補植二次，仍無成績者，如再需補植時，其所用苗木，應照當時苗價購買，并取銷其本年應得之各項獎勵權。

### 第五項 本辦法之實施

凡人民造林，除應遵守以往頒佈之森林法，及各地長官之隨時糾正外，並得享受前項各條之獎勵權利，反之，則應受懲處各項之罪，尤須各地方政府與人民有更密切之聯繫，及合作之精神，相輔而行，俾一苗二木之栽植，不致徒耗貲財，妄費辛勤，生產增加，可期而待。

- 甲、人民領苗造林後，應由各該縣政府，於春秋兩季派員檢查，考其勤惰，分別獎懲，其應獎勵者由各該縣政府分填成績表，呈請省政府施行之，其應懲罰者，即由各該縣政府，直接處理之。
- 乙、省政府每據一縣報告後，即分飭各區造林場，抽查具報，以昭核實。(附調查表式)

省縣鄉保民國年造林成績調查表 年月填

造林者	山名	面積	種樹	原植株數	枯損株數	現存株數	備	考

省縣鄉保戶逐年造林成績記載表 年月填

造林年份	山名	樹種	面積	現存株數	承領造林獎金或獎狀數	受懲罰情形	備	考

明 說

丙、人民造林實行後，每三年由省  
政府派員分赴各縣舉行總檢查  
一次，將調查結果，詳細記載  
，以資考核。  
以上各條款須經省政府通令實行之。

結 論

獎勵人民造林辦法，略如上述，概  
言之，以政府爲主持推廣之樞紐，誘使  
人民感覺利益上之興趣，自動實行，然

後政府與人民立于同一之基點，向同一  
目標共同邁進，如此，則不但造林普及  
，可期而待，即原有森林，亦可免除意  
外侵害矣。  
農務會卒，漏萬在所不免，果或實  
行，容再詳計。

# 安徽省最近農村經濟建設辦法

## 一、推行農倉制度辦法

### 甲 概況

本省農業倉庫制度之推行，特於本年三月間，設立安徽省農業倉庫管理處，主持其事，該處由財政建設兩廳長分兼正副處長，內置秘書及總務技術金融三股，全年經費二萬七千元。關於全省省農倉之建築及設備資金，預定為四十五萬元，由中國農民銀行承貸百分之六十，本省地方銀行承貸百分之四十，分三年攤還，其本年度應還之數，業已列入省地方預算。關於全省省農倉儲押放款之運轉資金，預定為四百至六百萬元，截至現在已與銀行簽訂合同者，計中國農民銀行二百萬元，中國銀行百四十萬元，中華農業合作貸款團百萬元，共四百四十萬元。

### 乙 辦法

農倉分爲省縣兩級，省農倉兼辦整理及運銷，採用新式建築，設置加工設

備，其建築及設備資金，完全由省籌墊。

縣農倉僅辦保管及儲押，以利用原有積穀倉及其他公共房屋加以修葺爲原則，所需費用，准在各該縣地方總預備費項下開支。本年度完成者，計省農倉二十二個，（分佈於蕪湖，鳳陽，（蚌埠）桐城，合肥，舒城，巢縣，宿縣，濠縣，宣城，南陵，繁昌，無爲，休甯，十三縣）縣農倉四十八縣，（每縣至少二所）其收容量省農倉共計六十七萬石，縣農倉共計七十萬石。其餘各縣，統列入次年度推進行計劃中。現在各地省農倉，均已勘定基地，招標興建，縣農倉大半呈報成立，其餘亦在積極督促，限期籌設。預計全省農倉制度，於二十六年度內，即可完成。

## 二、普設農典辦法

### 甲 概況

本省各縣創設農業質庫之議，係於本年六月間，由財建兩廳會擬辦法，提

經省府會議通過，分令各縣政府遵照辦理，並限令於本年內每縣至少須籌設一所。自此逐年增設，務期達到無一縣無一鄉不受資金融通之便利爲止。

### 乙 辦法

農業質庫，分縣鄉兩級，復依資本性質之不同，分爲三種，即其資本完全由地方公款撥充者爲公營，勸導地方熱心公益人士獨資或集資設立者爲私營，由公私雙方合資辦理者，爲公私合營。資本額縣庫至少五萬元，鄉庫至少二萬元。利息最高以月息一分爲限。受質物品，約分爲（甲）農具類（乙）土布製衣被服裝類（丙）手工製土產布疋類（丁）農業副產等物四項。經營質庫者，除得請求本省地方銀行貸放其資本額百分之四十款項外，並由省府按其營業數額，於每年終給與百分之二獎金，以資鼓勵。

## 三、舉辦農業調查辦法

### 甲 概況

農業調查委員會，於本年七月由省府秘書長四廳廳長，中央農業實驗所兩代表，資源委員會一代表，地方銀行行長，及專家三人組織成立。經費三萬元

，用之於調查統計者一萬八千元，用之於專事糧食運銷調查者八千元，用之於其他一切辦公雜支者四千元。該會於七月十日開始辦公，調查工作，限十月十日以前辦理完竣。

乙 辦法

此次舉行農業調查者，計四十八縣，每縣於奉到省令後，由縣長斟酌區域大小，劃為若干調查區，每調查區之區域，以包括八個至十二個聯保為標準，以各縣縣長及區長為監察人，以各縣統計員為各該縣調查指導員，於每一調查區設調查員一人，其下設助理員若干人，分負每一保調查之責任，指導員於開始工作前，應集中省府受訓三天，調查員於開始工作前，應集中縣府受訓三天，其助理員之訓練，由調查員於實行調查時行之。

（蕪湖通信）蕪湖米市近來異常旺盛，廣湖烟膏等幫米商紛來採辦，每日成交在萬餘包以上，僱有鐵船多艘前來備運，祇以現貨告缺，未能十足暢進，米價與日具增，南關特高機米開價至八元頂關，糙米漲風尤烈，價在六元八九角不等，至小麥以存底已枯，各幫雖欲採運，今則無貨可辦，復與公麵粉廠存麥亦祇六七萬包，該廠所出之麵粉，均暢銷於華北一帶，故對小麥復儘力往內地採辦，又實業部以關於小麥問題迭據各方呈報，或以產量過剩，請予救濟，或以外商採購，請禁輸出，亟應調查實在情形，令飭中央農業實驗所派員，與財部所派人員，會往京滬路及長江一帶調查。（大公報十月九日）

實財部兩會同派員  
調查沿江小麥產量  
• 蕪湖米市旺盛 •

（蕪湖通信）蕪湖米市近來異常旺盛，廣湖烟膏等幫米商紛來採辦，每日成交在萬餘包以上，僱有鐵船多艘前來備運，祇以現貨告缺，未能十足暢進，米價與日具增，南關特高機米開價至八元頂關，糙米漲風尤烈，價在六元八九角不等，至小麥以存底已枯，各幫雖欲採運，今則無貨可辦，復與公麵粉廠存麥亦祇六七萬包，該廠所出之麵粉，均暢銷於華北一帶，故對小麥復儘力往內地採辦，又實業部以關於小麥問題迭據各方呈報，或以產量過剩，請予救濟，或以外商採購，請禁輸出，亟應調查實在情形，令飭中央農業實驗所派員，與財部所派人員，會往京滬路及長江一帶調查。（大公報十月九日）

全國經委舉辦公路交通大週覽

自南京出發繞道至昆明 日期定下月邀各方參加

（蕪湖通信）公路交通週覽，前會由全國經濟委員會主辦一次，範圍為蘇浙皖京滬五省市，今該會以全國公路網大半完成，且有人自滬乘車循公路行抵黔省之貴陽，目前滇黔間公路又告貫通，乃計劃於十一月十五日作全國公路大規模之週覽，計程以南京為出發點，循京蕪路經蕪屯路入贛，再由湖南經貴陽，達雲南昆明，然後繞道返京，業通知各關係方面駕車參加，此係全國最長距離之行程，故料參加者定必踴躍，皖建廳接得通知後，令電知此間蕪屯及京蕪兩路，從速將路面加以修整，藉資準備。又蕪屯路在

距宣城水東附近之鷄頭嶺橋樑，上星期忽然燒毀，致目前長運客車，難以直達，蕪屯間互開車接運，茲既準備週覽，或可於短期內修復云。（大公報十月十二日）

四省特產輪流展覽

（漢口）粵湘鄂贛四省特產聯合輪流展覽會，經四省代表在湘集議，決組聯合辦事處，經費預算二萬七千餘元，展覽會於明年一月十日在廣州，三月一日在長沙，四月四日在武昌，五月十五日在南昌，分別先後開幕，展覽期各為三星期，鄂省已組籌備會徵集物品，（十二日中央社電）申報。

# 安徽省提倡植桐辦法

## (甲) 導言

桐油為重要工業原料之一，最近輸出數值，佔出口貿易品之第一位。邇來美日二國，提倡植桐，不遺餘力。我國若不急起直追，則外銷前途，殊屬危殆。

！皖南桐油，在國產桐油中，品質最佳，尤有積極提倡之必要。

## (乙) 辦法

一、造示範油桐林  
皖省桐區，都凡二十三縣。惟植桐

概屬農家副產業，種植全憑經驗，技術不知改良。擬由該林區各立造林場，會同各該桐區縣政府，擇定植桐中心區域，應用最新技術，造油桐示範林，俾便農民觀摩做效。並先就蕪宜宣長京建等路之開山地劃作皖南植桐中心區，由省立第二第三等造林場會同蕪湖塗當廣德郎溪等縣政府，提前試辦。其經費概算如下：

植 苗 造 林	播 種 造 林	指 導 員 旅 費 及 種 苗 運 費	宣 傳 費	總 計
每縣植苗三萬五千株 三三元	每縣種十六萬五千穴 一一〇元	每縣 二三元	每縣 五元	每縣 一七〇元
廿三縣共植苗八十萬〇五千株 七五九元	廿三縣共種三百七十九萬五千穴 二五三〇元	二十三縣合計 五〇六元	二十三縣合計 一一五元	二十三縣合計 三、九一〇元

附註：植苗造林，每工以三百五十株計；播種造林，每工以五百穴計；工資以每元三工計。油桐種子，及苗木，由各省立造林場供給。

## 二、獎勵墾荒植桐

皖省桐區凡二十三縣，然產量每年不過四〇、三八五担，實具有極大發展之可能。故應努力獎勵墾荒植桐，其方法如次：

1、凡領荒地植桐者，准予緩繳領墾費，俟第六年起至第十年止，分

## 期補繳。

2、由政府貸予墾植費每畝以一元五角計，(內墾費一元播種或植苗工資三角種苗費二角) 限定於種植後第五年歸還。

預計墾荒三十萬畝需費四十五萬元。  
三、桐區公路一律用油桐作行道樹

## 皖南自省屯、蕪屯、徽杭等公路通

車後，行旅稱便。而農民利用公路，運輸農產者，尤屬繁夥。苟各公路一律採取油桐作行道樹，自可激發農民植桐之興趣。茲擬先就省屯蕪屯徽杭皖段及淳屯四綫實行。其經費預算如次：



路名	行道樹株數 (每公里四百株)	苗 (每株五分)(元)	運費 (每株一分)(元)	植樹工費 (每工三百株)(元)	合計 (元)
省屯	一〇七、二〇〇	五、三六〇	一、二〇〇	一一九、〇〇〇	五、四八〇、二〇〇
蕪屯	一〇九、二〇〇	五、四六〇	一、二〇〇	一二一、三三三	五、五八二、五四
徽杭	二四、四〇〇	一、二二〇	、八一	八一、三三一	一、三〇二、一四
淳屯	一四、八〇〇	七四〇	、四九	四九、三三三	七八九、八二
總計	二五五、六〇〇	一二、七八〇	三、七一	三七〇、九九	一三、一五四、七〇

(丙)利益

本辦法共計需費四十六萬七千零六十四元七角，植桐六千四百八十五萬五

千六百株，以百分之六十成活率計，可得油桐三千八百九十一萬三千三百六十六株，五年以後，每年可產桐油十九萬四

千五百六十担，價值每担以五十元計，值洋九百七十二萬八千元。

國民經濟建設工作指示  
蔣會長通令指示

◇進推時同業農工◇  
專核報呈前底年本限

國民經濟建設運動總會蔣會長，十七日通令各省市分會云，查本會成立以來，各省市分會亦經次第組織設立，積極進行，足見各該地方長官，對於國民經濟建設運動之意義，已有深切之認識，目前各省市分會亟待舉辦之中心工作，自宜工農並重，同時邁進，各該地方之工業及農村副業，皆為國民經濟之基礎，尤應特別注重如下所列，(一)粗紗、粗布、食糧、釀造、木材、燃料等，為人民日常生活最有關係之基本工業，各該地方是否足以自給，如果不足，或宜各省市單獨舉辦，或宜聯合鄰省共同進行，應迅予設計推

進，(二)陶瓷、油漆、玻璃、糖、紙、皮革、布、麻、繡織等，為地方上之特殊工業，在各該地方是否宜於生產推行，抑或須聯合鄰省共同建設，亦應迅予設計推進，(三)牲畜、織布、織絲、一切農產品加工工作，及一切手工藝品等農村副業，皆須隨地方情形，盡力提倡辦理，亦應迅予設計推進，以上三項關係國民經濟至為重大，仰各該省市分會會長，迅即詳確調查，切實計劃，盡本年年底以前呈報核奪，以憑統籌辦理，一俟將計劃核定，中央決以財力人力幫助各省市次第成立，除分令外，合行令仰遵照，此令。

# 皖贛紅茶運銷工作報告簡要

本省與贛省府，鑑於紅茶日益衰落，不特有關國際貿易，且影響數百萬茶農之生計，特組織皖贛紅茶運銷委員會，改善紅茶運銷，以謀發展，雖以事屬草創，艱苦備嘗，然本年工作進行，尙稱順利，茲將本年工作概況，分述於次：

一、登記茶號  
祁門一二八家 浮梁六七家  
至德四六家 共計二四一家

二、辦理貸款  
祁門九〇六、五〇〇元  
浮梁四三〇、一〇〇元  
至德一九八、〇〇〇元  
共計一、五三四、六〇〇元

三、產銷茶額  
甲、出產：祁門紅共七九三六六箱  
乙、銷售：至九月底僅存二百餘箱，餘均悉數售出，價格最高為每擔二百七十五元，最低為四十三元。

四、減低貸款利息  
本年貸款，月息八厘，往年茶棧放

款，月息一分五厘。

五、製茶之改進

甲、限定各家須單獨設廠製造。  
乙、製茶人須有五年以上之經驗。  
丙、派員分駐各縣，督導製茶，以增產量。  
丁、實行產地檢驗，改良品質。

六、運輸之改進

甲、路線之改變：(1)祁門箱由蕪屯公路轉江南及京滬鐵路直達上海。(2)浮梁茶箱，由景德鎮公路至鷹潭轉浙贛及滬杭鐵路直達上海。(3)至德茶箱由至德帆運至安慶轉輪運滬。往年須一律繞道九江，須時久。運費大，途中屢生意外損失極大。  
乙、運輸之迅速 因路線改變，縮短途程甚多，各路復調備專車，日夜趕運，故異常迅速。  
丙、運費之減輕：各路均減折收費，往年繞道九江，途程遙遠，

需費自大，而滬滬間輪運運費，復由茶棧包辦，浮收甚多。

丁、運輸之安全：本年因不須帆運經鄱陽湖繞道九江，途中已無風險，而茶箱自起運地點至上海復交中央信託局保險，以策安全。

七、推銷之改良

甲、減輕佣金：本年只收佣金百分之二，不收其他任何費用。往年茶棧巧立各種名目，共抽收百分之二五以上。  
乙、品定等級：設立茶葉品質評定委員會，公開品評茶質等級，以定價格，而免競爭取巧。

八、陋規之革除

(1)往年茶棧對茶號之種種苛削，不勝列舉，本年均一律革除。  
(2)往年茶號對茶農苛削，有扣棧茶，收秤錢，找尾，折扣等名目，本年已一律革除。  
(3)往年茶區土劣，多有巧立名目，征收公益捐等情事，本年已通令一律嚴禁，有祁門陳某等陽奉陰違，經拘案懲辦。

安徽省各縣長途電話一覽表

縣別	電話里數 (英里)	電 話 機 件				經 費 (單位元)	管 理 員
		磁石式交換機	磁石式話機	座數	桿機		
太湖	520	10門機一座	5門機一座	2	2	20	吳盈科
懷甯	320	10門機一座		1	1	5	張寬城
桐城	365	50門機一座	5門機四座	5		27	曹振延
濟山	581	10門機二座	5門機三座	5		23	陶祥麟
宿松	240	5門機一座		1	1	6	徐子健
望江	110	10門機一座		1		4	朱子瑜
蕪湖	335	15門機一座		1		17	陳翰
當塗	200	50門機一座		1	1	14	孫啓林
繁昌	260	10門機一座		1		13	崔思溟
南陵	160	10門機一座		1	1	6	李叔平
銅陵	108	10門機一座		1		12	
無為	450	5門機一座 10門機一座	20門機二座	4	6	15	倪震生

盧江	318	5門機一座	1	15		50	孫春林
巢縣	350	10門機二座	2		14	42	曹鏡南
六安	580	20門機一座	5	11	33	206	王向陽
		5門機二座					
合肥	782	20門機一座	2	16	24	118	沈文釗
		10門機一座					
舒城	490	5門機一座	3		26	28	沙宜盛
		10門機二座					
霍山	375	15門機一座	2	18	3	187	沈寶善
		5門機一座					
立煌	902						
岳西	220	5門機一座	1				
壽縣	583	50門機一座	2		9	130	李治平
		5門機一座					
霍邱	672	20門機四座	4	11	1	67	胡潔庵
鳳陽	295	20門機五座	5		5	50	鄧瓊
懷遠	315	36門機一座	1	1	12	107	路本釗
鳳陽	3			1	1		
定遠	270	20門機一座	1	6	1	42	陳秋
滁縣	314	50門機一座	1		51	63	路廣祚
天長							
來安	81	25門機一座			14	42	周席豐

全椒	215	10門機一座	1	1	8	42	江元善
含山	255	20門機一座	1		13	70	陸超球
和縣	533	20門機一座	1		15	100	
嘉山	.						
泗縣	587	30門機一座 10門機一座	2	13	5	82	王岐山
盱眙							
五河	45	5門機一座	1	1			
靈璧	573	20門機一座 10門機一座	4	9	10	86	戴祥摩
宿縣	303	30門機二座	2		11	22	曲佩勳
蒙城	243	10門機二座 20門機三座	4		6	140	吳傳壽
阜陽	260	5門機一座	1		11		齊應瑞
穎上	214	10門機一座 5門機一座	2		9	50	王超伯
渦陽	222	2門機一座 5門機三座	4	9	25	122	郭復元
亳縣	327	30門機一座 5門機二座	3	12	23	140	周炳南
太和	378	20門機一座 5門機二座	3	2	32	440	王樹民
臨泉	427			1	22	84	卜振武
貴池	345	20門機一座 5門機三座	4	9	3	90	方學銘



青陽	284	20門機一座 5門機三座	4	5	12	67	左礪溪
太平	214	10門機二座	2	16	8	60	方孝哲
石埭	484	10門機一座 5門機一座	2	12	5	145	吳懷耀
東流	569	5門機三座	3		18	3	舒青
望德	760	10門機一座 5門機一座	2		23	100	劉肇封
宜城	675	10門機二座	2	3	14	79	陳瓊鑾
郎溪	178	5門機一座	1	1	5	47	潘先誠
廣德	247	10門機一座	1		7	67	戚國彪
甯國	485	10門機一座	1		12	30	張漢傑
涇縣	555	10門機一座	1		15	24	謝乘儂
旌德	480	5門機一座	1	2	8	24	劉延津
休甯	705	15門機二座 5門機一座 10門機一座	4		27	65	張光銘
祁門	320	20門機一座 5門機一座	2	8		67	李錦峯
歙縣	375	30門機二座	2		16	67	吳大庚
黟縣	181	10門機一座	1	2	6	51	郭耀祖
績溪	105				6	40	葉貞侯

# 經濟建設消息

## 皖經濟建設

### 以農業為中心

設改良場研究農作物  
獎勵各縣建農業質庫

(蕪湖通訊)皖省經濟建設，刻以農業為中心，蓋全省面積四十八萬餘方里，耕地面積即佔五千三百五十餘萬畝，重要農產無不俱備，就中以米、麥、茶、煙草為大宗，每年運銷國內外，為數至鉅，因是省當局對農事改良等項，莫不全力以赴，其他如建築公路，以利農產之運銷，興修水利，以防旱澇之再見，相輔而行，成效已著，爰分誌各情如次：

分別設場研究，經於米市中心之蕪湖，設立稻作改良場，長淮中游之鳳陽，設麥作改良場，紅茶著名產區之祁門，建茶業改良場，並於安慶設棉蠶改良場，最近之工作情況計(一)稻作改良，品種試驗之結果，以帽子頭和稻種，最適合皖省風土，已與全園稻麥改進所合作，擇定皖中南產稻縣份，蕪、和、當、南、巢、合等九縣，擇用特約農田制，供給稻種推廣。(二)麥作改良，採用急進推廣，向風土相同區內選購純種，先就鳳陽

明陵佃地，規劃推廣試驗區，貸放純種試行集團推廣。(三)茶業改良，原皖省茶區，北以六安，南以祁門為中心，尤以祁紅關係國際貿易，改良場已有茶叢五萬，茶區千畝，現正擴充設備，從事改良製造，於萎凋、揉捻、釀酵，及乾燥等項試驗，均有成效。(四)棉業改良，除推廣美種外，復與中央棉產改進所合作，擇定望江巢縣及宿縣，為長江巢湖淮河三流域實驗中心，採用特約農田，供給優良種籽。(五)蠶業改良，現以國際市場不振，對成本力求減輕，於春秋兩季推廣蠶子桑苗，於皖南產區青陽貴池當塗等縣，設所六處，派員指導，復與全國經濟委員會蠶絲改良會合作，於皖北蠶區之滁縣，全椒等處設所指導，於當塗博望鎮，試行繭行統制。

農村經濟之建設與調整，其較重要者，計為：(一)農業倉庫，由於棕陽農倉卓有成效，本年春成立農倉管理處，主持其事，分農倉為省縣兩級，本年度決在四十八縣設置，有省農倉二十二所，收容量六十七萬石，縣農倉每縣至少二所，共約七十萬石，農倉所需資金設備與運轉兩項，前者定為四十五萬元，後者為四百萬至六百萬元，均與各銀行簽訂合同，以備貸放。(二)農業質庫，為對中農以下者之救濟，因即參照吾國典當及日本公益質之成例，訂定辦法，獎勵各縣設立，本年度至少須籌設一所。(三)農民借貸所，自廿二年創辦起，已成蕪湖、青陽，無為等縣十餘所，資金各在一萬至三萬元，以農村合作社及忠實農民為對象

農事改進，凡改良推廣等務，擇其要者

，放款限於生產用途，(四)農村合作原由華洋義振會

及上海銀行等主持，省農村合作委員會成立後，始有統籌機關，作大規模之推進，截至本年六月底止，已成立

三、一八九社，社員一四〇、二九七人、資金四二三、一五九元，貸款總額二百二十餘萬元。(五)耕牛貸款

與種籽救濟，係二十三年旱災後所興辦，與上海，實業等銀行，在皖南成立耕牛會

，並介紹災重各縣借款。(六)農墾區已在開辦中者有黃盞農墾區，華陽農墾區，

及霍邱城西湖三農墾區，受益田及淤出新地各約達八九百萬元。華陽區因關係長江

水位，經與揚子江委員會商定辦法，城西湖撥與安徽大學農學院，着手組織農村，

開始墾殖。再農業調查，亦在普遍進行，所以逐年調查的結果，為擬定農業改進方

案之依歸云(大公報十月十四日)

### 中華農業貸團

### 投資皖農業倉庫

貸款範圍全省共廿三縣  
省庫三千元縣倉二千元

(蕪湖通訊)皖省農業倉庫，今年雖在重要農產區之四十

八縣，分別設立，究以事屬創舉，管理人員及設備資金

，均待籌劃，是以省農倉二十二所，迄今尚未完工，至縣農倉則係利用原有之積穀

倉，蕪當等縣管理委員會均告成立，按農倉之設立，原係奉閩省當局在蕪地召集之

農村經濟建設討論會中銀行界之建議，以為投資之對象

，運轉資金暫定四百萬元，由中國銀行，中國農民銀行

，及中華農業貸款團分別擔任，且經省農倉管理處與之洽商，各劃定投資範圍，目前米穀價格飛漲，農倉貸款

團係交通，上海等九銀行所合組，在蕪設有駐皖辦事處，由此間交通銀行行長彭蔭軒主持，最近派員與省當局接洽，即對所劃之廿四縣農倉開始貸款，惟祁門一縣因農產無幾，決停辦，故實際貸款縣份，為下列之鳳陽、五河、靈璧、天長、全椒、毫縣、阜陽、(以上為皖北)南陵、巢縣、無為、石埭、黟縣、旌德、績溪、歙縣、郎溪、廣德、甯國、涇縣、太平、青陽、貴池、(以

上為皖南)，等二十三縣，在此範圍內，計有省農倉八所，縣農倉五十所，按照合同所訂，貸款金額為每省農倉三千元，縣農倉二千元，今郎溪與全椒兩縣已致函該辦事處申請停款，遂派職員林甲東，李家賓二人，分別前往察看，貸款即行撥付，將來各倉庫得到貸款後，仍可憑運物證向蕪辦事處要求再借，藉資週轉，惟抵押之農產品，祇限於米、麥、稻、豆四項。(十五日)

### 調查桐油子菜子產量價格

省政府以實業部與各省合辦之植物油料廠，行將籌備成立，關於本省桐油子及菜子產量價格及銷路等項，亟應先行調查，以為將來辦理之參考，茲由實業部委託國民經濟建設運動委員會劉委員茂寅帶同技術員趙同功等前

來本省調查，自應予以協助。爰即訓令各縣政府迅將境內桐油子及菜子產量價格及銷路等項，詳細調查列表具報。如劉委員等蒞境實地調查時，務須切實協助，并轉飭所屬各區署認真協助，以竟全功，而利進行云。

# 安徽省立第一林區造林場

## 推廣種苗啓事

逕啓者：本場設立二十餘年，歷年採種育苗，除供本場試驗及施業外，均廉價出售，藉資推廣，種苗優良，久爲社會所公認。年來本場鑒於本省交通日益發達，各處需用種苗，爲數激增，對於種子採集，樹苗撫育，尤爲特別注意，且本場種子曾經檢驗，發芽率爲數極大，苗木亦曾經檢查，鮮有損傷與病虫等害。茲仍舊規特別廉價出售，以應社會需要，凡從事農林業者，幸勿交臂失之！

### 廉價出售

庭園風景行道樹及造經濟保安林用

### 優良樹種

備有詳章：種苗目錄，函索即寄

場址：安慶東門外 電話：五四號

### 安合路及各支線開車時間簡表

起站	止站	開車時間
安慶	六安	上午八點
安慶	合肥	上午八點二十分
安慶	太湖	上午八點四十分
安慶	桐城	下午一點三十分
安慶	安慶	上午八點
合肥	六安	上午八點十五分
合肥	舒城	下午一點三十分
六安	安慶	上午八點
六安	合肥	上午八點十五分
太湖	安慶	上午八點
桐城	安慶	上午八點
舒城	合肥	上午八點

### 省屯路開車時間簡表

大渡口	太平	上午八點三十分
太平	大渡口	上午八點
貴池	屯溪	上午七點
屯溪	貴池	上午七點三十分
太平	屯溪	上午七點十分
屯溪	太平	下午一點
大渡口	青陽	下午一點十分
青陽	大渡口	上午七點