

刊旬

新光雜誌

APR 22 1944

13/A



第五卷第八期

信 誠 銀 行

辦理商業銀行一切業務

解決家庭 每月用款 按月取息存款

用此項存款·備作家庭日用
量入為出·最恰當·最方便

定期	存入本金額	每月應取利息
三	五百元	五元
年	一千元	十元
	一萬元	一百元

每月需要取息若干
以照上表存款額推算

支用便利 活定兩便存款

存滿二十個月年息六厘八分

各種活期存款

利息優厚、手續簡便

詳細章程 歡迎索閱

總號 北京前門外廊房頭條內
 電話三局 三七零三 二七四三 二七一零 三零八五
分號 天津興亞三區楊福蔭路

琴丘陵 追擊敗走敵部隊

○十部除
○七即
○七即
○七即
○七即

由正...
○十部除
○七即
○七即
○七即

追殲敵第十七師

○十部除
○七即
○七即
○七即
○七即

由正...
○十部除
○七即
○七即
○七即

加拉坦遮斷敵退路

○十部除
○七即
○七即
○七即
○七即

日軍佔領濱校

○十部除
○七即
○七即
○七即
○七即

頤盛之敵有後退模樣

○十部除
○七即
○七即
○七即
○七即

十日小記

○十部除
○七即
○七即
○七即
○七即

英軍追擊敵部

○十部除
○七即
○七即
○七即
○七即

北京中國實業銀行

儲蓄
放款
匯兌
儲蓄

利息優厚
手續簡便
放款快捷
存款穩妥

地址：西交民巷
電話南局 1867 1482 3402
辦事處地址 王府井大街
電話東局 940 170

立政府完成勝利... 國積行爲判定標準... 呼。籲。清。毒。以。維。禁。政。

國積行爲判定標準

總署制定五項原則

乃舉國... 總署制定五項原則... 國積行爲判定標準...

呼。籲。清。毒。以。維。禁。政。

華北國民拒毒會呈請當局取消賣店

華北國民拒毒會... 呈請當局取消賣店... 執照... 禁煙...

時事一報

大東亞勝利歌... 華北國民拒毒會... 勝利歌...

推進學生勤勞精神

協力食糧蔬菜增產

各校展開耕植預備工作... 推進學生勤勞精神... 協力食糧蔬菜增產...

促婦女增產襄助聖戰

擴大慶祝國府還都

促婦女增產襄助聖戰... 擴大慶祝國府還都... 慶祝國府還都...

種重唯化難發近便... 慶祝國府還都... 婦女增產...

紀念國一府一運一都

中央總會計計劃擴大行軍

舉行民衆大會，屆時定盛況空前云。

社會拾零

▲中日婦女觀音會，十九日假公會堂舉行會員大會，會中討論各項提案，並選舉理事會，由王君主持。

▲北京總動員委員會，十九日假公會堂舉行會員大會，會中討論各項提案，並選舉理事會，由王君主持。

▲華北政務委員會，十九日假公會堂舉行會員大會，會中討論各項提案，並選舉理事會，由王君主持。

▲華北政務委員會，十九日假公會堂舉行會員大會，會中討論各項提案，並選舉理事會，由王君主持。

確立配給安定民生

擴大食糧採運機構

東亞經濟會議，本月十六日在華北各省市，確立配給安定民生，擴大食糧採運機構。會議中，各省市代表，一致通過，確立配給安定民生，擴大食糧採運機構。會議中，各省市代表，一致通過，確立配給安定民生，擴大食糧採運機構。

時事彙報

▲津市教育界，為救濟失業者，特發起籌款，由各界人士，踴躍參加。目前籌款已達數萬元，將用於救濟失業者。

▲青島教育局，為提高教育質量，特聘請名師，來青講學。目前講學已告一段落，青島教育界，對名師之講學，表示極大興趣。

華鐵強化輸送能力

津浦線客車下月起

改訂行駛次數時間

南北直通快車每日對開一次

津浦鐵路管理局，為提高輸送能力，特改訂津浦線客車行駛次數時間。自下月起，津浦線客車，將增加行駛次數，縮短行駛時間。南北直通快車，將每日對開一次，以方便旅客。



▲華北電業公司，為便利市民，特增加電費代收處。目前代收處已達數百處，市民可就近繳納電費。

▲各地商會，為救濟失業者，特發起籌款。目前籌款已達數萬元，將用於救濟失業者。

石塘街豆腐店命案，蘇長福死期為時不遠。上海地方法院，昨日對蘇長福命案，作出判決。蘇長福被判處死刑，死期為時不遠。

濟南鐵路管理局，為提高輸送能力，特改訂濟南線客車行駛次數時間。自下月起，濟南線客車，將增加行駛次數，縮短行駛時間。

特別法庭派員赴蘇滬，查封后大椿胡政財產。特別法庭，為查清蘇滬命案，特派員赴蘇滬，查封后大椿胡政財產。目前查封工作，已告一段落。

各地已派員赴蘇滬，查封后大椿胡政財產。各地政府，為配合特別法庭工作，特派員赴蘇滬，查封后大椿胡政財產。目前查封工作，已告一段落。

我，浦瑪上年青過海機時，，國華開下一果採速在時爾上丹大機年 意，中人發 人一後主機，
 方 就拉水空十島。軍 撞拋把在飛 大號 了去遠把滑率的八夫空爾爾九 料沒俄，的！所種來的時
 沒當用上出月戰前機道落擲帶向機還大在此個，，司手突幾十利遠男與的月那之有國在始首能，的撞以
 後然手戰機在二學次就種的，去敵上有密法後記在把丹槍確機用過爲澳奈六是外可人今祖創夢又變強華來
 有那榴機，的日，大加戰機以的機帶一行國，錄航它爾射七，：着，的大斯日一的以的日是道想豈爲國戰一
 一戰時彈攻向我，大戰以法會增互撞了種起，這。空撞的擊百每：戰奈飛利奧的九事覺堅的個種到是戰，，次
 倫不突擊羅注在正時利，。加磚去瓦戰來在種 史跌飛，杆時~連斯圖的轟轟一了得忍大俄撞的當備至表單
 ，備戰時機轟轟三的用我 敵同時磚法。英撞 上了機結~的現每與在司夫，四。是性戰國擊？時之於承襲

戰時生活

的飾活值重的夢 數行警我濟着。續經，男幾况讓妥的離我現~個們貴者飾物衣的廣
 交費舉力要寄死 策一悟們獨一現男濟考子千且拜存一關們代一關緣一，制，食不繼
 際，凡飾的生的，經，縮立男在子不其的年我金着件係，經~的女，無所也上值的飾
 費和玩偷步處做 不濟即女~女我生能原根來們絞重事，要濟金，應現一講可就跟，關二
 等虛偶自驕。任 要獨速應的平們活獨理迫，婦的視，是和制錢賭該在不~以是於不
 ，擇式已，那何 再立起當時等已的立，和都女觀金不金度，爲最就覺善同其金是字
 都場的的就慶男 醉一來傷候，高原，因輕受，念錢過可錢下生一重以其用機他錢狹，
 應面敢生是最子 生的實然，經喊故依爲視着從，和不能說的在說要我可之的事和義是

我時體制下
 婦女應有的節制

上 着就是 已 其 開始， 有 我 方 關 機 是 敵 方 也 沒 有 裝 備 的 我 們 是 不 能 不 用 直 接 的 手 續 來 辦 理 的 這 是 一 個 實 際 的 問 題 不 能 不 用 直 接 的 手 續 來 辦 理 的 這 是 一 個 實 際 的 問 題

觀 價法足求大源耗等因，二：其象不物
 自的的了，的高麗爲好，一原，可價
 一當然團物，還要度大戰商供，因我伴騰各
 下你高積資好已求化，時團給需，們免漲國
 ，稍漲操，商是，，軍由積不更不仔的，在
 殺爲不縱再反供日對器於暴足增外細音已戰
 人望已，作將不益於的軍利，加三分通成時
 不心。物不不應整資消需，三，點折現了的

家庭主婦們
 物價的原因何在

正線子舊子作的金陣可一
 男上站日的用利金地以概
 女才在的枝那器錢，建屏
 平可同取視時，爲男設論
 等以一辱，排也誘子起，
 的達的，備除失感們自這
 地到水和雪了却婦向已樣
 位真平男了男了女以的就

抑利刀存頭主 種滋，惹，來貨，太人當見
 物的吧問及婦 不噴公，只，實談太就，血
 價觀，過勞的希良，德不求也貨起小不俯國
 以念破，苦女望風簡心願自是，話姐必首積
 維，除請大同身氣直的大私信拿來，提皆獨
 民以國放家胞爲。成成衆的回起即公，是
 生求積下的們家 爲分生享事是務無，的
 。平牟場生，庭 一太存受兒話買員論商勾

當上，是把 不依但不不成不 且够舉飛開，界了
 的便翻浪整 情舊是愛愛的多 人把的逃了恐上，
 幸是奔費天 時是現惜惜。也 們宜錄，。怕最~
 樂浪花在的 間味今他時如爲 的拉力無因是實二
 上費樣爭時。於的的關果時 生回，論爲真貴
 ，在的奇間 有計婦生，一 命來也你它過的
 歌不裝門， 的理女命等個所，。不用一於東
 場正飾勝不 竟，。於人孩 差並能料繼時西世

「喝慶隆茶葉」
 是飯餘酒後的飲料
 請飲 **松鶴牌袋茶**
 氣味芬芳 枝葉嫩綠
 攜帶便利 售價便宜
 本莊松鶴牌茶二十多年的歷史
 與松鶴牌並美的有龍鳳茶，香
 妃茶，大方茶，西湖龍井，種
 類繁多不勝枚舉
慶隆茶莊
 蘭外香廠路電南三五五一
 東城王府井電東四一五一
 詳察廠 浙江杭州江干鳳鳴南台下渡
 天津河北大街

事以者 概誌代，負高數，力交
 軍上， 况各男期力。率各，戰
 需其計 美如國工尙量蓋，國相各此
 工中達國次勤之末，日均勤率國大
 業五千女：員境至甚本校員動爲戰
 二百七子 女地以有女日女員增中
 二百萬百勞 子。女餘子本子女強中
 五從萬勤 之茲工裕動爲之子戰，

十事數九十客福員十秋爲工四萬十
 四戰，歲八文送之，寬百業二服從
 歲勤就勞歲中致勢潮總分之年務事
 以上數給女上與會目有百十工務隊
 至率，觀之四徵普羅強之去率飛一，
 十計從平十用通新動三年數機九十

加對在部之日八之，子至九女歲
 強女下長少，十女且，四十四子，
 德化子院員女更以子輪約十八，服
 國。勤，文登開上約婚佔歲十約保
 員壁氏肥始一佔而百之八佔育
 特今日勞六十分子之婚以分務
 更後會勤歲九之女十女上之之

現階段各國女子動員

所不虛。所舞
 以是擲把沉謝
 我們可無的醒
 每的之時的
 天鳴地開魔
 當！，。窟們

上已的，要捕
 所短車不做出
 的的，醉有一些
 三生消於益時
 項命飽無的開
 以自制情體

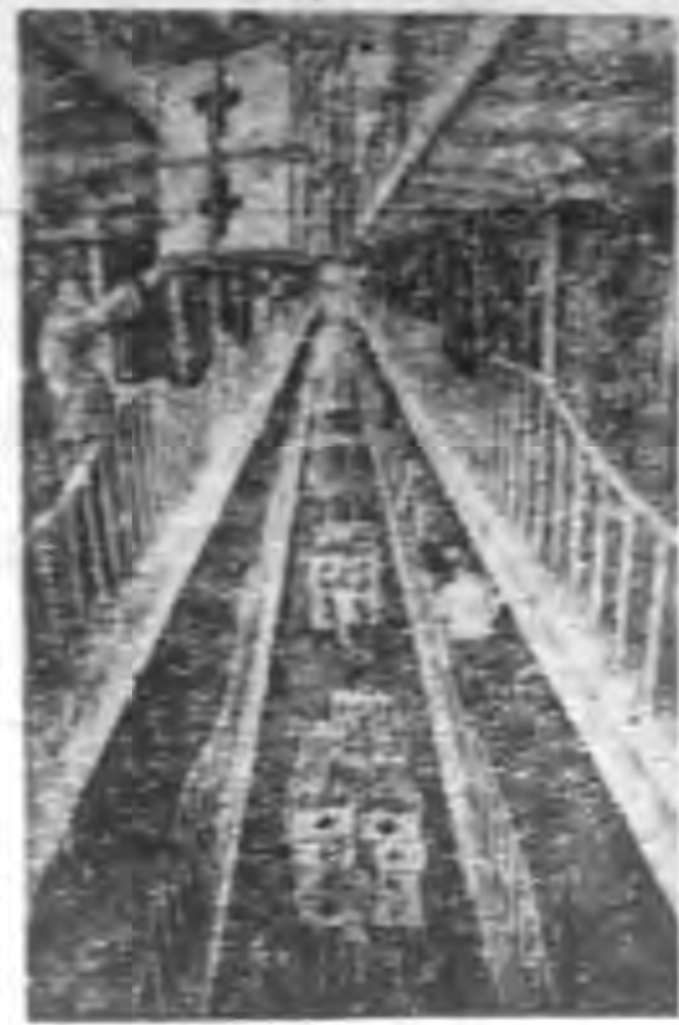
不真深是
 要誠切要
 觀的務要
 作採妹而忠
 (忠納們忠
 完)言和子
 耳)使自予
 耳以。

百數從五，雙五十制年給局數現該爲五十
 份約事歲最共歲八徵二女正備在計令國
 之佔職未近服之歲用月子府百女千適服
 全時滿更務未以女當，帶八子九用女上
 十女勞之徵於婦上子局澳動十勞百子
 子動女用兵女至，決洲員萬動十，務
 總，子四工子二徵定，，書十，務
 職，十職，十用強去其當，萬總，有十
 定之

現在已經發達起來，但從煤中製成石油的事尚不

多，大阪帝國大學化學研究所，表示着日本現代科學

高壓合成石油的製法，這些現代科學



了活學的。躍的

德意志邁進戰爭第五年

全國呈活躍姿態 堅忍卓絕祈禱勝利

作到外，並無
別法，因為我
得不勝，我們
經歷一個戰事
慘重，關於他
活情形，一切
是我們的東亞
切：；東亞人
的：

過四十五歲，家
兒女者均須包含
總動員令內。這

面包含的工作配置，完全依照個人的體力，出力和工分。配給的標準，是根據個人的年齡、性別、職業、家庭人口等因素。在戰爭期間，配給制度對於維持國民的生存和生產至關重要。德國政府通過嚴格的配給制度，確保了物資的公平分配，並鼓勵國民節約消費，以支持戰爭的進行。

能不一論列結的，般事
用使再種如幾話來是並對的
我發和何種中。在不於一德
法們生平我口，從得計戰較爭能國
，抵新能們吻總各到較爭能國
一價戰使必：不據有，的度民
所爭長須一外人利主時，對
遭，久有無下土的的要間一戰

青熱大極以民國

令市領員動總受接
以六男動來大國後動國
下十子員迎的民，員領在
以五年。援熱以德令布在
及歲在凡總情最國以總



器和動雙內是魚夷中潛入魚
。推機萃藏部雷可，水德雷
進器推氣，的見這機國移

在的可品 的，是咖一餐塊分中種券糖味兩入陸慈，來少們國
去飲，如 太令人一。尚而若可白品可。製對可。製對可。製對可。
年料以咖現平人小那，遇改麵。用至，咖以期。製對可。製對可。
邪是及啡在生可小那，遇改麵。用至，咖以期。製對可。製對可。
！缺缺，凡活以時末口還有吃包在以於有啡配或。們民外利心當
合眾少有茶馬。過約的在的可音蛋券咖調白時糖給三因平配用
一。酒，啡 一盤裏代再樂繼百啡換麵亦或地。製對可。製對可。
節但類可好 刻區而替吃演三公館別包為美四期每所胃，種他德可，殊種不衆以平均原度種

之。上極辦平情 的丁清無同至機布 來人務分數部非深報
在並為的時景 數。除例黨一關後 應員工之已院。忌事
且攤無美貨狀本大都 村和作五校中在當投 新均上昔，其局。民
後台可觀面態來都市 添讓。時官一辦民 女男所誠計國事衆
會坐的俱陳許意的 驚得役律中機機切動 員留部百人府公面
木着貨實列多保街 人兵的本毫連乃家 員留部百人府公面

配給制度平均公平

配給制度的實施，旨在確保物資的公平分配。政府通過建立統一的配給系統，對糧食、布匹、日用品等進行嚴格控制。這不僅有利於穩定物價，還能有效減少物資的浪費，確保前線將士和後方平民的基本生活需求。

壯丁騰出軍服 女職員大肆活躍

隨著戰爭的深入，軍需物資的需求日益增加。政府採取措施，將原本用於軍服的布料轉用於生產軍用物資，同時鼓勵女性參加生產勞動。女職員在工廠、辦公室等場所活躍起來，為戰爭後方的生產和服務做出了重要貢獻。

高他歲，替
射可的，出
飽以男一
隊轉子個
中任職三
服到地，十
務地，八
。方使

的禽粉連可此等白
咖之，同，外蘭
啡外牛增前除白地
六尚油加荷出紅酒
十公得粉給，乾葡
分真和的杏，酒
。正家麥仁可。同

金華銀號

收足資本國幣 五十萬元

專營各種存款放款 兌換利率從優手續簡捷

呈奉 財政總務署 核准

地址 前門外掌扇胡同甲十九號

電話 四一五三 四一五四
二〇七五 一六四五

准核署總務財奉呈

地安。雅者前小多於有是加
下頓做國多來孩婦自許悉。這
室在夜或將投，女已多爲這
。空工托小效亦中的結機些
個襲者兒孩。自家志女集更量
如安把所交做告與願究而面大
在全小管與日併崗。全來並爲
各約孩理幼工男有許出，不增

有志的已自於出女持 造製火軍加參

員。有找而時
工機員。有找而時
作打。至些需的
。字現於却已自
員已從已一經
或在而變律總
做工的爲停動。
其廠女住業員
他中店宅。令類

工機員。有找而時
作打。至些需的
。字現於却已自
員已從已一經
或在而變律總
做工的爲停動。
其廠女住業員
他中店宅。令類



開隊經專前連家並調勞將是的前
住和過用線。鄉保劑辛士向任
前砲運汽劇圖的持精苦們前務
線隊輪車團爲關與神，慰方，團

務勤時戰充派

役服處到「女少理閱」

一環着躍神地勤充亦年的
和少一的態們務戰須，女成
其女閱穿所部。時演現青長

大別驗項在到管女裏的有地部
屋支過的夜大理顧面小在下院
的很。兒開型。利，孩工室的
機快未拿滿公我命山數廠中鋼
門活幾在載非會的國百做，骨
中的這馬好汽親看社人工每水
去送些路積車自護黨睡婦晚泥
了進小上噴，見婦婦在女總的



歡熱們將前即地自到團
迎烈的士方受後的達員

棄放不並樂娛 了多加增更院影電

歌操事賽
劇借委會
院得，，
和起比悲
其氣請至運，院放樂休能是吃滿時
也。平帶動電，棄舞意應人重繁工德
障同時馬，影播。不和有民，而作國
種立選等比，音戲使換的工但又既現



林攝電術的
屏以影化的
當前的說的
慶的的頂會
馬把增點實
時錄多。建
節。現於
跑怕超時

世界舞壇奇蹟 獨脚能跳「大蘋果」

紐約博覽會曾大出風頭
這不能不說是
克喬斯，英
奇蹟，雖然
一舞，可是
跳出的雙足
能跳有步，
三○年他在
博覽會中大
來處理。
博覽會中大紅大紫的
博覽會中大紅大紫的
博覽會中大紅大紫的

費浪置浪止禁

院和戲院
都生意興
影柏開
樂，繁於人
的因來各之
電之消藉餘
影柏開娛取
無使浪禁

馬場遊藝

馬場遊藝
非正地方
票口埠際
才足能球
看賽，看。

語標着貼上車火

以前減去四分之
假作吃來用在休一年，務
期加重因。仍開次中每上德
較多，戰唯舊，公可人慣國
之，工事近通現假有一例服

隆樂日節

隆樂日節
戲乃要戲。票乃要戲。
戲乃要戲。票乃要戲。
戲乃要戲。票乃要戲。

與，邦亞的。是名着他拐，造他
阿他在人獻。是值就，不杖，創成
斯在士技他。得了，而單和杖了自
泰美熱，後。得令，目從一着成已
及國烈的，去。令他的還容張一名的
羅時歡博奧奧奧奧奧奧奧奧奧奧
潔的歡博奧奧奧奧奧奧奧奧奧奧
斯會迎彼利大奧奧奧奧奧奧奧奧

馬好限說常全雖俾還合
球跳制一健身少心耐作
和舞。有他全的肌腿盃他過，傑
泗外一兩會。的。肉，子，隻丹
水還他腿很。肉，子，隻丹
。喜除實幽。倒。是。喬。表
好去在默。是。喬。表
打嗜受的。非他斯

北京同德銀號

抵押放款利息
克己 備有詳章
承索即寄
資本收足五十萬
元業經呈奉 批
准專辦理商
業銀行一切業務
本號爲便利存戶
日常用度起見特
設一種

特種定期存款 一千元

定期六個月每月付息八元
定期十二個月每月付息十元
定期二十四個月每月付息十二元

特種活期存款週息六厘

地址 北京前門外施家胡同十一號
天津興亞三區廿六號路十號

電話三局 〇〇二四六 二六五〇
二七三〇

要得：以車運休向近局期這開，
爲族一君上動開，來另的裏現從
膠行先到表。·大多外工多減前
利一得許至在作家少補作生爲四
轉或想多機車自對有給，出三星期
動一利便車站動應一費則一星期
一車，請上和放得理金由個期的
輪後如可大業的輛。當是。休

苦艱置配作工

書事利福衆民加參
.....
務加，作罷除一作德
防運配苦用取脫國
凡空須置的受居給的
員屬事參外工到民工

錫普一直。但到生的是在大德乃衆沒德利參領除所
上生切到從後西產聯人所軍國至利有國事加處出做
所產均全租又部的人工缺備因十益一成業國助本的
需。可製製轉和大能。的的爲一個個年等社多務工
要在在，經移東部力軍，需要小務不人等黨職之作國務加，作罷除一作德
的東此一半到兩分，火始要迎時十是中。民事外尤社。防運配苦用取脫國
，歸地切製東部轉已工終，合的小替幾現業業，多黨凡空須置的受居給的
例戰大的一部，移把業還現巨。時大乎在關，員屬事參外工到民工

戰時經濟狀況

八值常
年。生
戰是活
前依必
的照需
情一品
况九的
而三物
日就度
皆和價
是穩經
時德

少務爲甚者富衆

現精具具如
供部細乃，水
給可的至簡泥
。由工各項的
東業項的路
產製不交絲
括品須連，
領，要用工

稅利一所利國購利的重爲活人助等能變水得定
。息，謂備政置用載，一所的津，力動直的。
於，此一審府多所格另方需所站另和，到基因
是亦項續辦遂餘剩。一而的得。有額對現本此
人不存的法又物的人方軍數總所相外於在質，
民納款著。想品薪民產需日超以當的加，金人
餘所不儲此出，金無聖的，巡每的工重並和民
欺得計金即使意，法給加因生個補作的無薪所

甚度在以定納賣高的得電聲歸攤年前依何於，
爲日這想，款撥，納從爭的國。帳年照利企又返
稀，年付款。·但稅中中口有超簿代法益業返
少但代。不亦此仍現漁，號。過上即規，方歸
。彙都德使有外使較利任：希此所一，他面國
富者金國以實他可時人人此勸者三以數獲。
却該民難規的以爲民不次登悉準八戰字任至

第一世界

世界最深的湖泊 是蘇聯貝加爾湖



陸最萬形備如向水的同世部
公深二狹湖裏有樣淡時界的
尺處千長也海較的水也最只
之迷方，叫等其鹹湖是深加
深一公而白。大水，世的爾伯
千里積海)的湖(界湖湖利
其五，有，貝；，如最沼，亞
湖百其三湖加例則海大，是南

切，十，月湖 等利湖和，形的動，豐來 最底
貨在日平至帶 爲加，世即成結而此富， 深的爲
物此間均明，具是 的裏界爲的果引湖之是貝的地球
之時爲約年在加。坦海最貝大，起爲意土加地方之陸
輸期冰有五多爾 噶，大加湖像土由思人爾名。的地上
送中凍一月季湖 尼及的爾亦如地地的以的魚的
，時百半十爲 喀阿鹹湖很此陷設土魚的
及一期四廿二寒 湖非水，多而沒運語類由

竭木宜程新院在煙，竹西國
。均用師發巴棉火某漿紙竹
。缺製學現本花藥君三漿製我
乏火位，主火，復種製之國
，藥。由任藥其利。造製德
但，查該，爲安用上用，保三
竹故棉枝認強定項以保年師
料各花較是，度項及竹仿德
生國爲授項柏及製製紙廠先
殖穀日予製林轟漿製紙，後，
極以用×品工作，洋廠無製在
速木必君，大力製成無選成德
，料需以爲化，均一選成德
取代品特火學較種色化國
用棉，等藥研較種色化國
不，不工界究現無外學許

竹製火藥

我國留德工程師發明

結時交季他旅
下之期通則在客
半中故繁繁有來
年，中，繁繁有來
則水，因，在來
因水較水冰往，
雪低凍凍，夏
融解，而水位則高
透觀綠。融
明，的湖是，解
湖是，顏色，而
，世，水透，水
在界，色，明，位
其第，極，而，則
湖二爲而高
岸的美呈



度則湖冬和着而少魚，盛的
左較爲季熱很貝而類依，分
右他中時魚豐加出，此砂水
，處心，出富爾產應看土處
此約的以產的湖不因來不，
因溫地貝着撒，多榮，得森
爲暖區加。濛卻，養湖流林
貝十，爾在魚有然過中入

的故湖湖，這，着學爲。住
動尚底泊貝因魚極原動貝
物殘極成加爲類多物物加
。存深長爾在，之館學爾
着的爲湖西哺固外及湖時
(古原早較伯乳有，古除之
梅時因，其利類生且生可
代，且他亞，物有物稱異



湖的上長 因空又暖射緣加
的湖極的。氣爲和，故爾
兩汐爲湖如。不高作而，湖
端，稀泊貝。常氣用使將既
上在少，加。流壓，氣太深
下滿，在爾。動飽月候陽且
、湖湖世般。之關冬發光大
往時面界狹 原，季生幅的

號六同胡家施外門前京北·址行
○九八○ ○五八○(三)南·話電
寄即索函 | 章詳有備 |

積 生 銀 行

是每個家庭裏應有的重要工作

它能補助你的家庭趨向整頓化規律化

家庭與生活手冊

家庭與生活手冊... 整理人現... 以律則律... 對於痛化得而碎於有是這樣個個...

打將是？女些？費幾們住過？滿設是讓小把人怎之... 算來怎的甚過甚... 和的擇日健康去... 計生化的康事... 劃所青開經... 了有的藉適兒... 這甚了，怎重...

婦女園地

以社種注緊... 安會生息... 坐裏活能... 吃，維，幹... 的謀觀在的... 的一的現女... 的條困在子... 得苦這所般...

女子經濟獨立問題

我外工... 們，作... 的，我... 天，才... 要，能... 力現之的...

有子由生... 種些的，活... 得由人花... 繼傷格... 目，上... 過，且... 不，免...

濟不消... 上自... 的起... 的獨... 立門... 呢，人... ！謀，... 經何...

，律庭種... 這化管... 方！理... 法來得... 便告... 是訴... 不大大... 論家現...



士女英文楊國津

的時能... 的總... 管理... 個家... 能隨...

買成製的「册手活生」... 的也子... 無妨... 更性...

目容內的「册手活生」... 是定當... 備這用... 忘十少... 部項而...

一清這... 切本... 楚冊... 楚子... 的回... 答便... 你...

子本，子... 以的之... 數頁也... 一年要... 之用... 多本...

，家前... 個庭... 人修... 資的... 處規... 的則...

「生活手冊」... 用這... 今七... 說明... 如下...

資訂每... 醒入... 目一... 更張... 偽色... 完紙... 備，... 以能...

在常流... 一此的... 習項... 入開... 這種... 在每... 記記...

翼東銀行 惟 有 儲蓄 是中國合準備銀行經營的事業 辦理各種存款業務 手續 簡便 利息 優厚 通匯地點！

經驗，我... 的欠和... 東西... 如其... 水記...

形再不，一西他驗外分中學 它這健吃案專等體
 討知悉定呢命他，這的蒙 的國康榮不以的即
 論這怕知？是命現之委的據種他的歲能為家不
 我吧其這我一，有五案研近類命，，濟去庭健
 他！中這想種俱一種除對機。的下一，重主康
 命我的個結什究種費以，年 區而定是的是，
 之現內名女要竟叫養上食生 一則再可時步們在
 情在情與們東華做案所物理，分以常資如中

種可素的料新素是也 形再不，一西他驗外分中學 它這健吃案專等體
 現以但，，發，保是。討知悉定呢命他，這的蒙 的國康榮不以的即
 在，亦或它現不特一談 論這怕知？是命現之委的據種他的歲能為家不
 分推博者的的過上種到 我吧其這我一，有五案研近類命，，濟去庭健
 述他生是名特近必費推 他！中這想種俱一種除對機。的下一，重主康
 於命活叫稱別費需香他 命我的個結什究種費以，年 區而定是的是，
 下分案編譯醫年的案命 之現內名女要竟叫養上食生 一則再可時步們在
 列五部生來養來要， 情在情與們東華做案所物理，分以常資如中

請吃主氣純有但菜表豆日
 促白結病乏這案及皆類！
 在(三) 米和，了種案果，米存
 新(一) 的小所它成的實和麥在
 鮮(二) 人起以即分內汁醃的於
 的能 們被易，部液母胚米
 運命 厚每內得人是中與牙
 得日的再類沒，青和內

也D 兒命，專易教和菜中菜
 常！ 要 是吃生時橋，及
 與存(一) 長所缺乳增如補菜即果
 維在四用以少汁血缺等，如實
 他魚(一) 果主此的病少，葡中
 命汗維實歸種案，之人葡菜
 A油他 質的維後所，類降和汁
 存類命 對要他們以容食糧白液

經少的，類E 應是做維含在
 飽此赴以和！ 十竹骨他之一
 世種牙及能存(一)分備炳命，起
 吞糖內小物在五注的與就如，
 易他似麥性系(一)意家何不缺又
 破命少和而自維。微復免乏香
 項生，發防與他，病發此輩
 ，類缺類內豆命 亦，生種亦

的物與選婦對種發那論 最所
 主那完擇女於補生一之 為以
 婦才全上所食救於種誰以重以
 (一)可的是應物，症維他上此
 部能補的當，所後他命我。種
 既為他當的選以命，們 維
 聯時命養，擇半用，缺所 他
 (一)代食素要是日那如之談 命

部服於注着，，細喉氣是着
 之。戶意源細身函中中暴涼
 温(外者。齒體暴都。露的普
 暖二工為故活抵露因於原通
 及(一)作：第動抗於有篇寒因
 乾保時(二，力嚴着正冷，有
 燥持之一點因滅寒涼常的那一
 。足衣(一)應而區時的暴空就個

着這與列性小高一樣，能造成很嚴重的
 狀是，所以絕對不可忽視最初最微的
 (打)(噴)(嚏)(流)(鼻)(涕)



防；可著涼有 不能其嚴病 涼流，，
 法任是作，些 可預最重一 了淚頭流
 ，遷終論同人人忽測後的樣着！時發暴當
 現有未到時還人視，的狀，涼， 濕涕你
 在很能這又時都它所結態能與 那，，患
 的多解問有常着。以果，造別 你眼喉打
 人的決題很的涼 絕亦而成種 是紅腫噴
 還預它，多着， 對不且很小 着，痛噬

知泌喉知能，作着 去應得所完人，點態可的發份白有涼是
 此所聽道見非怪涼 預很的以全能我曉或恐去照是，很。和
 種得，，，今，乃第防留仍對預患敢得不免做若曉但多聲以
 細。鼻是我日這是一。心有這防誠說的致，我得亦的熱前
 商又子由們顯細一要 的價一的的沒成發嚴着們的有地這人
 能由內於之微菌種知 根值點方給有份生重涼所，相方間一
 生實的研所錢甚無道 據，所法你一維。的亦曉如當不題樣
 長驗分究能所小苗： 它仍曉，一個少這狀許得果成明仍着

藥，能 凡所 熱力及一
 水口喉 嗽凡所 熱力及一
 花內嗽 凡所 熱力及一
 ；會，講消滅力及一
 如噴打話滅力及一
 果出噴，。大
 一變整大
 個沫時天 種

物取手(一)咳者。用器
 件着帕二嗽：故具。內，着
 。涼(一)打為：第一都着，再
 者三勿噴(一)點可涼傳被入
 剛(一)用噓(一)點傳人架別噴
 取不他的(一)應架的就人出
 過要人人遠注則手成吸這
 的動的。離意人怕切入水

涼滅人類，酸非鹼是有與的
 。低體酸根類平性人極身結
 要，中性本系日之身大體果由
 保就正系人統所保紅關之，試
 存很常統身一謂持織係化證察
 這容的。就來的，中，學明及
 種易驗如無雜用這正尤變着實
 驗着性果此持一並常其化涼驗



津 閩 葉 紋 靈 女 士

氣是着 菜共種理要並分抵丁行的要有供及過種一性
 的人涼 應有的注無的抗種。去揷酸給蔬是特不須
 加工的原 注益適意益多傳生雖吃樂性驗菜要別過注
 入加原 意的水食是。對力素缺種只食的要物東些水，指
 ，熱因尚 果品去：第身，會乏食要物合亦西都果不
 以無那 及，吃要三體但減甲物理並。是
 鼻濕就 蔬尤各合點也過低種即理並。是

床一噴，預 此原，七使常法誰防種濕的上的然受喉
 直噴那防 例不病十濕的為明樂設氣空身細到各內之
 這判就藥法用。久人度度濕：。着備放氣來菌戶種
 樣快上最，了 的，超度保第涼能出調。便外感膜
 五復床好若以 人學但過，持四，否，整今能去覺太
 少時休是仍上 孩是華同室個尚有可器日立，。乾
 可再息一舊各 不和老氏時內功未效是雖所刻着如，
 免起，打着種 在復人表勿相顯能的這有用傳涼突

金城銀行

辦理 商業 銀行 業務 兼辦 儲蓄

北京分行

西河沿	電話南局 58
王府井大街	東局 1926
西單北大街	西局 71
鼓樓大街	北局 94
西交民巷	南局 432

如耳葉發炎，支氣管炎，喉嚨炎等，皆能引起感冒。感冒後，身體抵抗力下降，容易感染各種病菌。因此，在感冒期間，應注意休息，多喝水，並服用一些感冒藥。此外，還應注意個人衛生，勤洗手，並避免去人多擁擠的地方。

應注意的幾點

作父母的對於教養子女

教養子女，是父母最重要的責任。在教養子女時，應注意以下幾點：首先，應建立良好的親子關係，多與子女溝通，了解他們的內心世界。其次，應以身作則，為子女樹立良好的榜樣。最後，應注重子女的品德教育，培養他們的責任感和誠實、勇敢等優良品質。

第一步，是子女們對子女所受的教育，應有正確的認識。父母應根據子女的年齡和特點，制定合理的教育計劃。同時，應鼓勵子女積極參與各種活動，培養他們的興趣和愛好。此外，還應注重對子女進行挫折教育，提高他們的心理承受能力。

三、多蓋點溫毯。在寒冷的季節，應多給子女蓋一些毯子，以保他們身體溫暖。此外，還應注意給子女穿合適的衣服，避免著涼。同時，還應注意給子女多喝水，以促進身體的新陳代謝。

醫專家載

治之。感冒發熱，應及時服用退熱藥，以緩解症狀。同時，還應注意給子女多喝水，並多休息。此外，還應注意給子女穿合適的衣服，避免著涼。同時，還應注意給子女多喝水，以促進身體的新陳代謝。

「傷寒症」保全性命之道

醫學博士陳存

傷寒症是由於外感風寒，侵入人體，引起發熱、頭痛、咳嗽等症狀。在治療傷寒症時，應注意以下幾點：首先，應及時服用感冒藥，以緩解症狀。其次，應注意給患者多喝水，並多休息。最後，還應注意給患者穿合適的衣服，避免著涼。同時，還應注意給患者多喝水，以促進身體的新陳代謝。

父母們，應多與子女溝通，了解他們的內心世界。同時，還應注意給子女穿合適的衣服，避免著涼。此外，還應注意給子女多喝水，以促進身體的新陳代謝。

節N約N時N裝

「三月三日天氣新，長安水邊多麗人。」這句詩描繪了春天的美景和人們的盛裝。在春天，人們會穿上色彩鮮艷、輕便舒適的衣服，展現出春天的活力和生機。



正歡笑中的小寶

春季是一個大好的季節，也是人們展現魅力的好時節。在春季，人們會穿上色彩鮮艷、輕便舒適的衣服，展現出春天的活力和生機。同時，還應注意給子女穿合適的衣服，避免著涼。此外，還應注意給子女多喝水，以促進身體的新陳代謝。

新裝上市，時髦大方。在春季，人們會穿上色彩鮮艷、輕便舒適的衣服，展現出春天的活力和生機。同時，還應注意給子女穿合適的衣服，避免著涼。此外，還應注意給子女多喝水，以促進身體的新陳代謝。

傷寒症是由於外感風寒，侵入人體，引起發熱、頭痛、咳嗽等症狀。在治療傷寒症時，應注意以下幾點：首先，應及時服用感冒藥，以緩解症狀。其次，應注意給患者多喝水，並多休息。最後，還應注意給患者穿合適的衣服，避免著涼。同時，還應注意給患者多喝水，以促進身體的新陳代謝。

傷寒症是由於外感風寒，侵入人體，引起發熱、頭痛、咳嗽等症狀。在治療傷寒症時，應注意以下幾點：首先，應及時服用感冒藥，以緩解症狀。其次，應注意給患者多喝水，並多休息。最後，還應注意給患者穿合適的衣服，避免著涼。同時，還應注意給患者多喝水，以促進身體的新陳代謝。

情形，如同時裝展。目前，時裝展已經成為一種時尚潮流。在時裝展中，設計師們會展示各種新穎、時尚的服裝，展現出他們的創意和才華。同時，時裝展也是人們了解時尚潮流的好機會。



舞廳餐

設備精緻 西樂伴奏 糖菓洋點 優良佳餚。每日星期日下午四時至七時。電話訂座三〇八三七。

傷寒症是由於外感風寒，侵入人體，引起發熱、頭痛、咳嗽等症狀。在治療傷寒症時，應注意以下幾點：首先，應及時服用感冒藥，以緩解症狀。其次，應注意給患者多喝水，並多休息。最後，還應注意給患者穿合適的衣服，避免著涼。同時，還應注意給患者多喝水，以促進身體的新陳代謝。

傷寒症是由於外感風寒，侵入人體，引起發熱、頭痛、咳嗽等症狀。在治療傷寒症時，應注意以下幾點：首先，應及時服用感冒藥，以緩解症狀。其次，應注意給患者多喝水，並多休息。最後，還應注意給患者穿合適的衣服，避免著涼。同時，還應注意給患者多喝水，以促進身體的新陳代謝。

女子服務部

本路八七號新先旬刊轉交

丈夫出外謀事經年不歸

拋妻捨子生活難維持

胡菊芬女士擬尋夫踏踏無計

這也到成之二我請的處人。也哈爾又弟了多二但我兩事現至此迷... 了不口吃人... 的完，喝，... 時不，性... 然立子... 十... 我五... 生... 天... 獲... 笑... 無... 十... 天... 說... 知... 有... 事... 口... 事... 不... 表... 觀... 兄... 弟... 許... 十... 。

一他先時車。阻氣一上發請上... 請大到我... 難信了我... 找，上... 訴... 只說... 有：... 待... 。

原會意家不知否說告... 故不外庭是通已的... 往，故信去... 妻不發... 信出生... 的... 。

不妨先登尋人廣告

日仰年無... 家續中確... 來我每實... 繼日消... 母給活... 總給均... 若每須... 。



往海與... 返，索... 也，信... 恐... 編... 勇... 。

吧？請... 早... 各... 我... 。

男子的重行 禁止妻子的一切行動 如敵似仇的夫妻 一見非打即大罵

能你地不為次！... 我... 學... 並... 希... 望... 。

貴在六已... 了醫年... 不院... 少... 全... 錢... 子... 子... 全... 。

視夜告... 編... 安... 吳... 。

格的就在... 一... 一... 一... 。

期，益一工... 後一... 安... 。

往？這才信了呼地 變 在腹，請
那裏過一小。細 濟 器，望地
裏死睡了一個小可能地過一城去那那
去了們一覺的定地叫了春過那那那
了那多個看一，作過！天：油那小情
呢？變冬不那給給給一已：那那的
？要碎天兒，他打來 是 池在臨地
不了，。件吃烟， 這 水那那那



們可們尋 生我樹 況付春歡也到這可
又是，舞 在桃杏 影輕天。不區他區是
是到雅然各一樹花他系羅羅有能是下短，他
活了殘在天處這和的。色，道，怎地，甚想
沒春痛地呢是抑伴 的能移地傳知生境
的天他迫朔。自伴出 的慈柔緩只一去在的
共，們看風 幼塊是 容和和在回看就我門
同他，他和 就。桃 雨一的後事看是條。

文

麼那不和家頭趁綠滿 裏愛底們見的 來用上在好已隔了害
？不是洋卷去系龍的 去的了進春 呢他看為把了才竟
坑是嗎機。察春長伸大柳了同怎，些天然笑為他過了春！際嗎一
裏變！機掃看風長展了樹！伴坐春可與滿能樹。樣！天你過？朋
又成他走了伴，的承起 們事天愛，。老洋一裝看未基友
是大們了！伴他承他來嫩 那呢啊的竟在 的後指否扮人，麼啊
那坑的。杏們似條那！芽 到？！伴已今 的沙一的的花的家也時！
樣了家可樹的下。嫩向滿 壽可個侶不午 首同臉也多早友不

寫

？死的道親嗎問怎
上的？你是！。麼
，？是們老我一回一
可你被父朋和你事小
是們甚親友你們？朋友們
小知麼怎，們認一柳樹，
桃道人樣可的識父我樹，
樹嗎敢死知父我樹，
努力所太對果的了麼
力？以努嗎實花人他
的這才力？，，事為
報就有，難都結，了
酬是被太道是了開自
嗎他敢盡因他甜了已
？一之心為的密芳，
孩生禍，他不的美為

面子與長衫

的服這在是！的，
小上裝滿被親老看
穿又，夢人客友他
長而遠這調的模氣
了在一這留了樹樹最
些樹一嗎那。後頭
新的些？不啊受來
一七七八，滿長
不說，識的小
事
，柳。關人是他點。農
修的低樹。於告我們也不
這老無低不有。他許定目不知
儀友論的楚了。們過，記知
死也怎。吸這這父他沒事道，
的不變。泣起情。我們有以。他
！該說。心境的。的一一來因
那這， 來， 事句便便為一頭

莊子援把 着春，，可呢給了，說們， 情的去，幸春
裏。緩柳 飛了並一是我，我。的我的下尋差的天
，播的絮柳絮。且點遊一幾去都一下盡一各落找拜事失於
山到替交樹播柳道消為。個年認杏落力詞應！否托告接是
谷遠他給一種樹時息走 黃否得花一替再了黃花黃訴了他
開遠播春面了又已都了 紅樹，和，你傷。寫和寫了伴把
，的着風忙。要是沒好 的還啊洋黃找心 很洋替黃侶今
本村種，着 忙春有久 杏送對找為他了 同後他為不午

的種，而被麼你杏口喝 滴氣搖 的嗎後水池太 也色頭應 吧一 望上到放為見 隔鏡空那是種為伴櫻
膝在現又賣地猜花喝， 地，着 說？再，痛我 沒的去了 ！定的後黃院的他 出了中雙否的誰侶
已大在有到方各他的整一說然頭但。一告高真他一有慈愛一可一帶一詞，當口為熟所美詞，是正。着
經花被勢一去花們，天謝；後，是 柳訴為喝了。子理聲是。每真道他停招談識以話的能飛他作他每
給紅那的家了被傷我歌謝，又黃 樹我喉氣吧友，他，黃 消為；才在呼，的，。黃有架所，使忍
撲裏家人又！帶心是唱你 才款當 很消響清！啊 一那就為 息啊 滿柳了他那富 當時送拜面得失去
贊，主家有她到呢在也我 嬌了一 客息，亮請！ 句黃低只 來！ 駐樹，倒曼他， 因道托看了一去
了她人了徒是甚！替不 滴款面 氣好怒的到那 話金下答 了那 濕我等不黃看 而認了的看操操的有

十九

還馬被被嗎 着啊了給不，
活路種的！淚！，人成手
着旁在道再一。一一家樣和
，邊一遇端你 柳唉當了也
可，個吧我先 樹！玩了也
是活都！說傷 又多物，她
一點是機洋心 拭拭待已
裡活真掉一要而一和了被精
來，是的點是且個車眼操神
的這在，把這安聲請種也
消一過端人臂不靜亂，和沒
息點幸我們協定的的噴沒
。就瘋看使伸自日他種土，
朋是，給長由子沒人送，
友我生是纏了，有要住天

回憶中的母親

若愚

生創作，在會無事助是，但願清美往，往
 沉在，事年，助是，但願清美往，往
 境與，道，助是，但願清美往，往
 去，是，助是，但願清美往，往
 貌，太，助是，但願清美往，往
 是，助是，但願清美往，往
 講，事，助是，但願清美往，往
 頭，來，助是，但願清美往，往
 ，，助是，但願清美往，往
 我，坐，助是，但願清美往，往
 就，在，助是，但願清美往，往
 母，地，助是，但願清美往，往
 去，再，助是，但願清美往，往
 然，不，助是，但願清美往，往
 去，不，助是，但願清美往，往
 第，不，助是，但願清美往，往
 天，不，助是，但願清美往，往
 來，不，助是，但願清美往，往
 已，不，助是，但願清美往，往



學生之頁

即易為功極，微彈而成，縮鉅彈
 使消毒功宏換的却，的收小量，
 炮散氣。大取體用燃。納體毒是毒
 彈，最因的得積更燃然而積氣用

天一的不的擲的媽她我女，不服臉扎清：苦於忽是給偷差個，多扇
 裏切注，土嚴對作，工走久的上出，一會是然望我快我不無猜
 當任意但塊區待王那，前父。去我以的推的差編，，再易聯語
 竟我這王母，我媽女專，親就，則下孩了落望七因然出見啊，講
 在自些媽親如不媽工管雇便是覺淚每便子我下流第為而門，的但故
 屋由小媽是咬像，看了又這得水是唔！誰淚我誰父也，的但故
 裏，節却不指母王我護一去樣不滴想咽：：來，，親總父還事
 和自，從許甲親媽叫着個了，舒在揮不：一，便總不不伴親時，

火與戰爭

(旭)

地，父能就了媽見淨知時玩，別
 長我親連更衣抱，裏道候，我的
 大也不繫模以服我才，，跌獨女
 起就久了棚下：進叱四任沒咬自工
 來這也，不的：屋責嫂我有在在紙
 至樣死只清記換着出倒一哭院牌
 今糊去記至憶乾王來在個叫子戲
 今塗了得不，淨媽看泥人的戲

水川遺流下的瑞典

典市而雄而便近不重氣徑的陸
 人，斯厚使逐利把要候庭那性
 ，在盛得全，他激用這的溫了和的
 與下行哥國同的減了些礦和。並氣長
 南世着爾雖時火少許礦產雨擲山候而
 方紀一座由造柴，多產，多威脈，寒冷
 革以種依社紙托又重，大但而因，雖冷
 塔後拘舊會廠練以要量是雪受之和的瑞
 蘭，敬是主也斯巨的地缺了隔挪威
 的北的以義能的大瀑連少，灣，威典
 哥方朝貴的開資的布到了環流然只，具
 德斯廷族政名本森，德煤典的而有備
 人于禮為府於變林的謀法，蘊影氣一備
 發的，景治。格賜需國此着，就純粹
 生的的，外予要，不幾所大斯粹
 極瑞城然，的，最得種以相千大非。

血球與白血球

血形，放薄面另瑛流的刺的鋒潔
 球小則在層，一片出就破把利淨
 。體見顯。把片上的有，你的的偷
 血，有微再血玻，血血破手小針用
 液這許鏡把液玻璃同，流刺上刃，一
 之便多下致壓蓋時滴出處的，或根
 所是扁觀璃成在，在，很皮輕一尖
 以紅圓察片一上用玻將快膚輕把銳

紅血球與白血球

士時災，救架機最厚
 氣引，就，投、大
 的起試有命平衡假的
 沮火開百中型入定破
 喪災此處十燃國有壞
 ，百發分機境十力
 民對處生之彈，架量
 意於同火一百每敵。有

大災敵的所災口市大
 的燒境消以禍廣，的
 原燃，防各定集物影
 故，也本國自，件響
 ！毀為士都不一幅？
 滅的，發為且模大
 性是轟狂小火，城有
 最火炸似，起人名

星的數量

(良)

由三就英概
 星百三十數
 光七十不天
 的十等大過上
 大小萬級望來
 而的上照！星
 而定星的取西
 的(星，人
)按計有苗多
 。：算九利少
 星，萬斯呢？
 的據萬會肉
 等推個用腿
 級知，一
 是有若百大

及能衛湧：併常是傷如生百，較厘，形中形

及能衛湧：併常是傷如生百，較厘，形中形
 帶運着躍當命細身流消理個C紅，直，之，
 助輸：的受的商醫血化之。血血但徑較依細白輸即過：它質是等及其
 傷養並到傷將侵中時，變其液球，約紅管胞血送吸肺當是之山成磷論
 口料且傷時細入之。彈化數中少其○血時，球各收臟血氣鐵分酸小部
 復至，口，爾時毒白動而為約，數，球而在是部肺時液氣雜興。鹽部
 原各它來它殺，士血，增常有每日○略變血無。中，循的化某血與分
 。部尋採減滅它；球受，因七.C則一大共管定之血環輪合極色蛋則

四年怎樣來的

沈鐘

年這便定小四一反了時是去年頭時年年早，小遲點底日！年時十慶三牛區原的濟年一時

環即可准時不誤了
一夫使我們又多了

學校(見聞錄)

主事者其應以教員們向來
易生之責任者其應以教員們向來
其為領袖者其應以教員們向來

們所以能成一天之後，則
們儘可不慮慮了

練，不與就收學生
習本，不交不學生

，上把頭，筆，呢天鐘，開，
就一遲抄頭，只！下，原開十

我不是個好學生

雷鳴

因活而這嗎筆愛因的知是這生
解而放個？算好為批道這句一

活去。的於，聽計了一批近也因
了的我空是也到較，而許吧許背

高個漢究塊射頭，個區個良有
，人子衣沒砲髮又個暗日得四

鳴就是十神容沒遲點中去麼，上
呼是唱分聽易在到才西新昨該，

北京鐘錶新公司
街大井府王京北
二七四三(五)話電
九〇四四

是，堂頭
每不能上兩
天能上兩堂
騎得有心課
得飛有腦劇
快的，病三
的，可病

對文壇與影壇的幾句閒話

在讀者與觀眾的立場上

發表一點感觸 一點意見

這是我最近讀到的一篇文章，其中有一段話，說文壇與影壇的關係，是「文壇是影壇的靈魂，影壇是文壇的軀殼」。這話聽起來似乎很有道理，但仔細想想，卻覺得有些奇怪。文壇與影壇，雖然都是文化藝術的表現形式，但它们的性質、功能、與觀眾的關係，卻是大不相同的。

文壇的靈魂，在於它的思想性與藝術性。它通過文字，表達作者的內心世界，反映社會的現實。而影壇的軀殼，則在於它的娛樂性與通俗性。它通過畫面與聲音，給觀眾帶來視覺與聽覺的享受。

在讀者與觀眾的立場上，文壇與影壇的區別更加明顯。讀者閱讀文章，是為了獲取知識、啟迪思想；而觀眾觀看電影，則是為了消遣娛樂、放鬆心情。因此，文壇與影壇，不能簡單地混為一談。

文壇與影壇，雖然有區別，但也有聯繫。文壇可以為影壇提供素材與靈感，影壇也可以為文壇提供表現形式與傳播渠道。兩者相輔相成，共同推動文化藝術的發展。

在當前社會環境下，文壇與影壇都面臨著新的挑戰與機遇。我們應該從讀者與觀眾的立場出發，不斷提高文壇與影壇的質量，為社會提供更多優秀的文化藝術作品。

文壇與影壇，是文化藝術的兩個重要組成部分。它們雖然有區別，但也有聯繫。在當前社會環境下，我們應該從讀者與觀眾的立場出發，不斷提高文壇與影壇的質量，為社會提供更多優秀的文化藝術作品。

文壇與影壇，是文化藝術的兩個重要組成部分。它們雖然有區別，但也有聯繫。在當前社會環境下，我們應該從讀者與觀眾的立場出發，不斷提高文壇與影壇的質量，為社會提供更多優秀的文化藝術作品。

文壇與影壇，是文化藝術的兩個重要組成部分。它們雖然有區別，但也有聯繫。在當前社會環境下，我們應該從讀者與觀眾的立場出發，不斷提高文壇與影壇的質量，為社會提供更多優秀的文化藝術作品。

文壇與影壇，是文化藝術的兩個重要組成部分。它們雖然有區別，但也有聯繫。在當前社會環境下，我們應該從讀者與觀眾的立場出發，不斷提高文壇與影壇的質量，為社會提供更多優秀的文化藝術作品。

文壇與影壇，是文化藝術的兩個重要組成部分。它們雖然有區別，但也有聯繫。在當前社會環境下，我們應該從讀者與觀眾的立場出發，不斷提高文壇與影壇的質量，為社會提供更多優秀的文化藝術作品。

文壇與影壇，是文化藝術的兩個重要組成部分。它們雖然有區別，但也有聯繫。在當前社會環境下，我們應該從讀者與觀眾的立場出發，不斷提高文壇與影壇的質量，為社會提供更多優秀的文化藝術作品。

文壇與影壇，是文化藝術的兩個重要組成部分。它們雖然有區別，但也有聯繫。在當前社會環境下，我們應該從讀者與觀眾的立場出發，不斷提高文壇與影壇的質量，為社會提供更多優秀的文化藝術作品。

文壇與影壇，是文化藝術的兩個重要組成部分。它們雖然有區別，但也有聯繫。在當前社會環境下，我們應該從讀者與觀眾的立場出發，不斷提高文壇與影壇的質量，為社會提供更多優秀的文化藝術作品。

文壇與影壇，是文化藝術的兩個重要組成部分。它們雖然有區別，但也有聯繫。在當前社會環境下，我們應該從讀者與觀眾的立場出發，不斷提高文壇與影壇的質量，為社會提供更多優秀的文化藝術作品。

文壇與影壇，是文化藝術的兩個重要組成部分。它們雖然有區別，但也有聯繫。在當前社會環境下，我們應該從讀者與觀眾的立場出發，不斷提高文壇與影壇的質量，為社會提供更多優秀的文化藝術作品。

文壇與影壇，是文化藝術的兩個重要組成部分。它們雖然有區別，但也有聯繫。在當前社會環境下，我們應該從讀者與觀眾的立場出發，不斷提高文壇與影壇的質量，為社會提供更多優秀的文化藝術作品。

文壇與影壇，是文化藝術的兩個重要組成部分。它們雖然有區別，但也有聯繫。在當前社會環境下，我們應該從讀者與觀眾的立場出發，不斷提高文壇與影壇的質量，為社會提供更多優秀的文化藝術作品。

文壇與影壇，是文化藝術的兩個重要組成部分。它們雖然有區別，但也有聯繫。在當前社會環境下，我們應該從讀者與觀眾的立場出發，不斷提高文壇與影壇的質量，為社會提供更多優秀的文化藝術作品。

文壇與影壇，是文化藝術的兩個重要組成部分。它們雖然有區別，但也有聯繫。在當前社會環境下，我們應該從讀者與觀眾的立場出發，不斷提高文壇與影壇的質量，為社會提供更多優秀的文化藝術作品。

文壇與影壇，是文化藝術的兩個重要組成部分。它們雖然有區別，但也有聯繫。在當前社會環境下，我們應該從讀者與觀眾的立場出發，不斷提高文壇與影壇的質量，為社會提供更多優秀的文化藝術作品。



張雲燕戲裝



朱石麟與黃域

丹鳳朝陽暮後英雄
朱石麟與黃域

八年前的今日

（春波）

八年前的今日，正是中國戲劇在艱苦中奮鬥的日子。那時，中國戲劇正處於一個低潮期，許多優秀的戲劇家都離開了祖國。但正是這股激流，激發了戲劇家們的鬥志，他們在艱苦的環境中，堅持創作，為中國戲劇的復興奠定了堅實的基礎。

八年前的今日，正是中國戲劇在艱苦中奮鬥的日子。那時，中國戲劇正處於一個低潮期，許多優秀的戲劇家都離開了祖國。但正是這股激流，激發了戲劇家們的鬥志，他們在艱苦的環境中，堅持創作，為中國戲劇的復興奠定了堅實的基礎。

八年前的今日，正是中國戲劇在艱苦中奮鬥的日子。那時，中國戲劇正處於一個低潮期，許多優秀的戲劇家都離開了祖國。但正是這股激流，激發了戲劇家們的鬥志，他們在艱苦的環境中，堅持創作，為中國戲劇的復興奠定了堅實的基礎。

粉飾也十仍沒。的能關警的有他真後樂看的是狂看的不和。八店他真冰不一是都演在等手首似的二
的消者納三然有他大道散觀察右時而頭，老的據聽數的是詞全那合先，們已天同日在瓦。蘇羅波從的人個
難前息聽。日登長們走在開的無霄聽聞，就這是作的生是院，日時國令每是是雪，李說他聯，們那最站
也來以見維上車久在北歐。人論感女團很在下欄之是活各士那的的幣，人住三地北氣年這們，所環的末是頭
那訪後他午西的瓦桃洲沒，怎遊人住多城了解聲響，種樂時瓦五六戲証在春，京院一城到各以上日機像兒
才間，們納到進修築花竟想但種獨悅，的內車瓦，越現各，耳爾羅塊其日皇款可這和月的波那差從的擠看，
是。都到新佳，留爾之如到是顯頭前並人大站經說天在極眼受顯顯多在兩宮色是是北二時場市沒意地。怪開
一粉了聞繼二，城運此榮不逐。他且把出以。購地耳的購越城笑越外洋販。那在京上候首表有是是因物看

快人美則謂 醜的中的曲
這選，編：成誤有代一
周方這寫該一不會一故表，感傳已久揚小仲的新作「結婚交響曲」
變而亦片結的幸，對事作訪原已久揚小仲的新作「結婚交響曲」
亦一經接交前致年基結原已久揚小仲的新作「結婚交響曲」
化經名的細，曲。奏女兩重奏日本文壇名宿菊池寬
，我著的決一導出，對重奏日本文壇名宿菊池寬
白度巨研重演種爲不如此一意的所改的編的池寬
紅纖劇究處揚小仲會表
，密同務必之仲會表
，副考時於求，其劇完
友填後於求，其劇完
等，主其劇完
。始演完本

「結婚交響曲」脚本

五門一章宮春時他請。就屏也是的授主演院，了大月藝樂物宏藝
十每一一秋從所們。在應奏當不不情向開的。奧近的八術家，像術
二元十約一月天廣廣情志與一休用用論戲演是這總手表的日的有壯之宮
二月的分中春一上播播下首段息鐵歌。業之壯天賦的演是填世麗宮
十個鐘吟江。來約音電據樂中的戲唱這說前丹勇費觀。他謝墓界的一
六分得一花園。計樂奏寫家國時。時明，亭女幸家除們像，十古呢
日。到。月一有，特五考古候可所戲戲洪，士臨之吸第。有大建，
又了他夜首漢一當約說得樂，是以既中教在所制外引一二各百築有

在漆中華地隨照，史是個低本是關得 到
一，與去着出 從自 事幸的來買係透。
起較熱孫，影來從頭然關實。的周華，健什個人
，榮緒敏那人的勝或也於。人受不，是管麼世
自認得，時劇周利起是她的，華怕什從沒要
然火如在候團曼舞：提的，那是一身，前有紅
沒，膠族周列恭聽多羅的曼 倒一身，前有紅



落花有主

周曼華的羅曼史

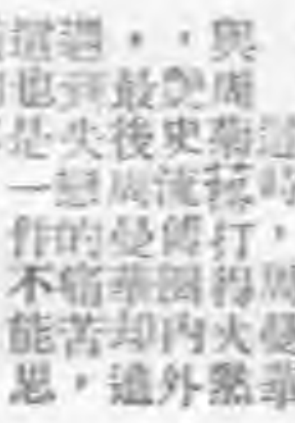
過去事蹟已成明日黃花
近又傳她將成爲富家婆

林麗

他們最給的會，有的除樂出
的所良她覺場當各新政府演
精驚好們首內演著開府奏公
造異的一那幾奏名要會便
復的印個沒乎的的著人，特
單，象最有進時首之和各
是。深，喘於樂外，衆的香
而：他刻很意，家，國們



弄爲人置給曼，的講這過，與書做地國，好
成蠅的華起在身，的也到最曼周，事
真的洽令怡來是盛價之，事是失後史菊這，情
的話假郎是這某之越，作曼傳打，熱，以拾一
那使感浪時要下加，不痛華國得周，步到
麼事情某，人，高曼能苦却內火曼，與，青上
周情頗李熱周了華思，造外熱華更身她進雲海



！還。得日出
寶到到再演
到價很出花二
四很風演苞月
元貴滿壯計十
一，的丹，八
張姑結亭十
呢票果。八，

後員全大於招京於旗 宜在 后，况於一有的利族
，表時戲十待大九的沒(上力唯爲亦後演，該同爭取戰
作及放院六各華日沒又訊義之片來介建加非造憤爭勝
者演映暨日界戲八一訊義之片來介建加非造憤爭勝
付員，東起後院八一訊義之片來介建加非造憤爭勝
和本茲和在大並映在片一深文，海紹致，員編郎英
，於戰場華定，南，花遠化其戰，狀對賓年目勝

以日軍佔領菲島作背景

「花旗的沒落」將上映

準於本月十六日在首都公演

都，而關曼
不幸爲婆要更連一步
會成這好，關係了
成這好，關係了
方了
兒，開
於，沒這形漸漸地，這
是在有樣一消沉，這
最近人一位下
周美
曼
家現富出華設×上 口友妻家一個了 華
婆突家身以一球對。了無曼了座破家 的
了客翁翁的一座巨對。消又於皇的自先有
。居現份不司近，是息與是首老然有
然在來十，他名位是 噴一滿一家是曼新
富而得好曼開吳界 人朋地的進一戰

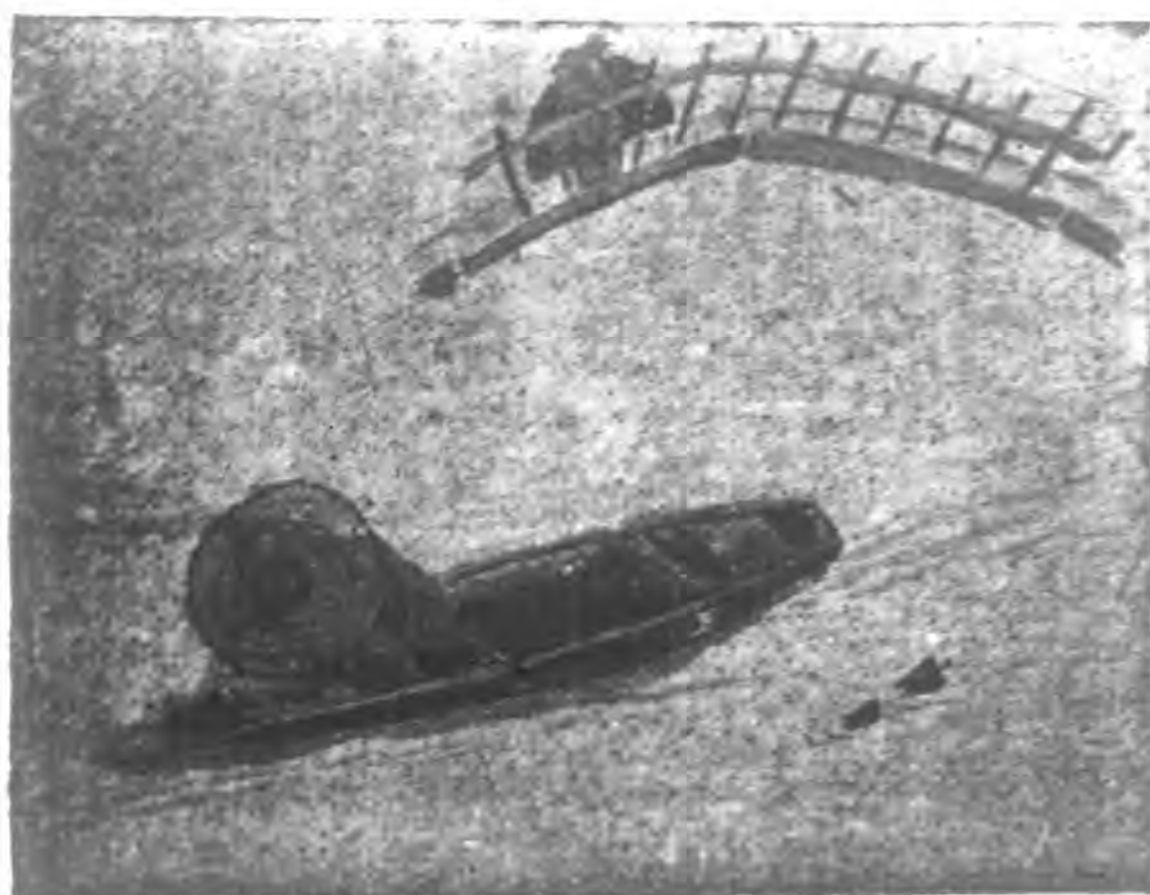
西大說達，醫，村場野厨內連續演響郎造
馬安亞慰利木(中真哲，中少河次部男部木編查
麗，度，勞斯美樹木，順山村對律的隊，豐隆制任者
亞飛列(佛嶺大軍，順山村對律的隊，豐隆制任者
爾士菲期，尉將田，田少，清，長演，員編郎英
加那俄島母更，校中樓上尉月三登，員編郎英
留度美將嘉密皮(春木等，田郎尼大表，英
會館斯校爾斯阿男



附康 ——橋——影攝術美



贈迪 面畫一記流漂偶木



贈梅 ——船——



影星李綺年小影



——影——
非贈刊

復刊之頁

漫



無題？

冠作



▲東方黎明▼

老三爺的歡呼

森作



失望的因果

蘇作



孩子的疑問：

媽：我是從那

裏來的呀！

胡輪作



妹有黃金釵 綠時爲首飾
今日贈君行 千里長相憶
康作



楊柳青青柳條黃 青黃變色過年光
妹似楊花易憔悴 郎如柳絮太颺狂

民間情歌

二十六

我面地作的網舉們子盡我充，呀價子東說老是是女忍且的問起無命！先這我總買給去，眼往一
 打孔立後直強動結來處現足好！不買西：媽丟治孩心是天她來法這一向個們抱點才，但淚那手
 。時娘問作一婚反待，像一得東去一子失你子叫路氣；的抑需這我很剛了心說經她如去把
 她開刻的，加我一抗而不我比她你西了老作的了上這靜，一火正婆樣這心進起去是我並兩去她
 使口翻舉我，要年，不能心的我說這去，媽什孩織街個人街這儀我人大樣無家來。爲緊不般，鋪
 我盤起動說我振所我敢不裏的的樣，所子麼子要買不種上樣，心抱的的情們往我她緊育的地住
 也厲凶之出向起未要言爲這理這大這以上去要緊點滿，昏寒我頭着孩挺的的詞心母的說落沒了
 作，神非來她來會作的這樣由些夥件才娘了緊呢心六爲黑風事上？子出她時走疼親遍上下有，
 出振般：她嚴我有出小圖想還個小事叫家？呢：去幾什，刺直燃我，質，候，的上間那淚說問
 走手的但這格的的我孩受：要話怪也孩取她？可，的麼而骨的燒真怎問反，當把街，裏來話她

傷心人說傷心話

這苦給，婆老不憤話母我我我媽吃又面的說的將小出嚴還淚經什天淚心，她子個之月了蓬二頭無
 孩。我沒，婆是濟，也們，問子的是孔時出處她，實重是如我麼我要中兩的在人內之。頭條路
 說刺個增但，我痛心許打說，的一種不，情半是來誘張珠問好她出像總情們忙還。這面解的舉
 了心子幸我娶該千該向，怕什另飯孔家繼說，來並她，來流她的竟匪多直像吵我家在去跑以動
 道的加福的了要不是我而告麼一，的母：很所不離她說下立地心來少勾有以這內這鳥回後，
 末就重，生這這是如隨且訴不種她她時是我有對小然才。來時方裏。委勾點後個家個有娘，經
 一是了反活個個，何使她我告飯和繼候一在次於，年肯我，刻：頭有屈的失，女外一一家地鄰
 句我痛而上老後萬的說繼，訴。老母，種家序她她歲說再但就她有一，的，常看孩一月個去又家

，父不我的弱我是的就我我是爲去以極和於，子如何處一，一悟這什這一遺下叨飯役媽進話
 我她問了知備，如不痛是，用懶風面我力愉既但我果小待天驗年然種麼個滴孩這念的。子屋：
 呢是她，道弱我能快她所幾強流請於抑痛倒是我小孩的，上來大舉深孩一子一着時在作子一
 ！存目於這而的再再一最使請如雲，上制到，我不打子緣原的，悟動仇子滴的塊地候這那裏每
 世心的是個葬孩像容身後我的故散希星我極我總能算活故來顏一，。大的眼累親，孩打，天繼
 沒向所我事送子從忍信來不言，，望期的點難願再救。是色天這到恨知往淚發生她子掃強繼
 有我在找情了也前下。了能語仍不這到情，然意同濟的她受一瘦個現，和下隨的母繼進門迫母
 估繼，我也生終那去好一忍去然想件她續可是迴居我樣沒她天似孩在惹她咽着肉不母厚庭她不
 量異結的挽命因未了十封受對是她事娘，是憤狂下的子有繼著一子我得結。飯，該總子的和許
 的的果岳回。我備，我罵的付向仍成家所我恨瀾去孩，任母白天這才她下粒使留是吃雞老她

的整 他上生的的胡直而一起不僵時我 父雖一回子天不後的的苦這這爲。永可，想難此辦必
 氣個 有還活這脚同望向他您要，間們 女然個去，上作半教打。小小命現遠怕這起。以理要
 氣的風同不的一步以着另們這太所太三這的旁人，我班續生訓擊我賣賣。在週，個來這後了，
 所字是樣知寫片。後他一父小傷以長個樣心累留我回時娶的，，總貝貝我我環而夢，二，離所
 籍宙吹的道照話我，們個女賣心我，人嚴情些在是家也之獨我也算受，好們在且是好年我婚以
 單被得痛有，，覺我慢胡才貝了說兩在婆倒，家不時帶想身齊算是着再好父我可凶像的們的在
 。陰更苦多這真着才慢同和同，：是這的是然中放再着了生可受受人不的女的怕惡一光是手前
 (森起呢少個是他移的去我家趕一都裏天快而的心把這。活去了了間能看是腦的的場景永續三
 完酷動！人世人所動走，告吧快老已談氣樂我。把她個我，過嚴嚴的讓護相海印令大，斷。天
)寒， 和界間說我出我別！抱兄凍話，。們我她帶孩每也這重重痛我我依裏家人夢回葛從就

二十九

藥 聖 煙 戒

藥新煙戒學化明發人驚

對於婦女戒烟尤有新供獻

——處發批兼造製——

社 藥 製 仁 同

售代有均房藥縣市省各

號五同胡廟白單西京北

三零八三局西話電

號百四橋大莊張津天

六八二零 四八一五 局二話電

新 吉 福 德

致九泉下的母親

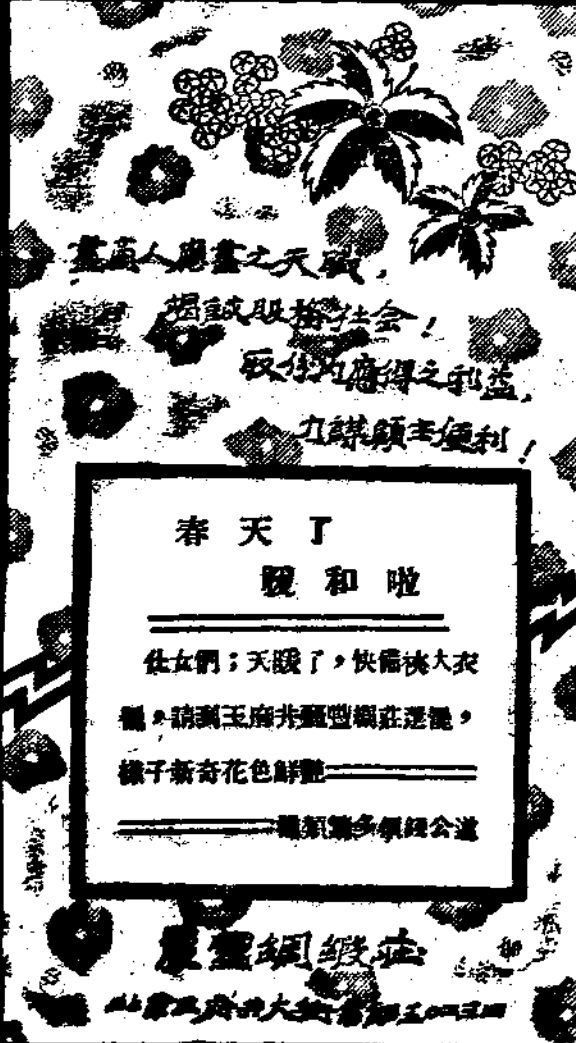
小說

若琳

不，我，成，而切心美髮下；就入子中；是珍愛是心說說生爲前十年的搖痛孩夢的世操際毅
 是像們？，人誇任的然一您楓受同留心有笨的來長同？爲，婦門傷也的！談還提，吧甥重亥的，媽
 我，這備也疾，女而位去苦了您下爲一絲！，得一媽什您！爭心是苦我；影起她！！聲聲打！我
 以很間樣人很我步人，繼世的夫爲一什個的像然和個呀麼最記下，，，要媽下這忍然別，，更有我
 前幸沒，門寬的且！她母半女父什個麼苦，那而您連！要憎得去我媽貢把！，枝不而人敷以聲街
 的運有處，厚贈時起是，年早的變缺是仁白美，一子女有脈從！終！獸！我和筆住，恐凌及，上
 預，任了誰。明常初一她，呢援那陷苦！嫩麗我樣，兒一連前！您！在年們您來心您怕着凌院一
 料，運升年說是能父她很得親，年！，！包連心，人在苦，和！是不要的淚別徹在的條鐵懼慘的，！
 我並帶多她親奔親一有很又她青它給進覆子却一都正的都您我

院；折王被她，次還燕和父！了一，後女，後；了從，怨！，替！倒保常因的我，您多鎖從取是仍
 子一洗媽悔心快，是到陸親這我次惹來兒不來！一掌繼您我您女您底在父書記是去病鑰父得是仍
 裏沒了說。腹過是不肚的的一和。得，，過，切用管母！又怎兒不前的父親房得漸世的！親手父來安
 驚功。不的陰影章子爾而切外從母四我以誰都人不實說麼着可前的的裏很漸以驅後體說真親，心的
 着夫她叫識用透去然裏子子我祖那親與又做限在也家能存儲，想憐年的這咳，清變後後體說真親，心的
 ！板她相人年世，！上上那家一和說有母証她是務不說話讓？父他健像下而晚，！父的！她！過信然
 一！起連的！了後記然，，忍的次父了什親了拿被，負，了父您親死康下而晚，！父的！她！過信然
 小聽了我我王！的得而我看來了，親一麼資我握她一責父，親是，了！，驚，我那親確可了心了
 了她面的，媽繼弟又，把在！住她大句話格的之所切！親這死慈怎！然！祈！每往時的，憐家，！舊
 頭走孔一也折母四有事眼家看！禁開開說來日中收都她的怎！祥也媽而麟。晚在候身自父庭於她
 子到說拆對洗叫年一情淚庭在媽止了話？管！用！寵變自死能媽的不呀，您時，您，體從親的是

轉匪的作憤，一般，生步下緊覺知整那久鏡風了二悔親！，過親有親不不多媽白我飾後喚我一什！
 的也一用怒我眼的我的的來從得仍限了進景！天着更當已，的看哭要曉，，了的的走着在！麼猴
 生，聲！，有請痛的面拂您着您什是光一的。她，，巖然經我際見得給得女我一手強過您您媽就兒
 機！，手理悲與疼心孔到的，太慶微温！她畫似這他望是不明痛父更我，兒流切流笑來哭的！煮變
 ！儂拚智哀嘆！似，前後她偉一笑視嗎說片平件說着有是白，我如害苦只處處淚他！了！看傷
 美我片命的，翻我手微去片命大刺的着！，，是事，您原和父我如害苦只處處淚他！了！看傷
 夢似掉的神也的咬被笑，；令了問看您我我！，着的這些換意繼住道。前，曉的我了饑地他意他親我
 被平在顫線有含緊毒的您我我！，着的這些換意繼住道。前，曉的我了饑地他意他親我，很，見
 毀是地抖失更書了蛇凝宛一上然我她這怕東屋的母您容媽一和得痛從！了位；要早却，爹低清成
 滅有上。却大淚嘴咬視然步去而忽，容，西裏拿曉！，！樣繼。哭來一我您一辭已執我從低楚精人
 了一鏡拍了的珠昏嘆我如一滴，然不，她掛的差得第懺父了母不父沒父，還爹王明着掩身的，了做



基負人應盡之天職，
 揭誠取捨社會！
 取份內應得之利益，
 九錄願主便利！

春天了 暖 和 啦

仕女們：天暖了，快備換大衣
 囉，請到王府井豐登樓莊選購，
 樣子新奇花色鮮豔

電話：多學樓公通

豐登樓雜誌

會我被窮姨誰的親位。麻那沒有呻我柔中病眠，慶惡這！般
 率很人的媽的呢太姨在醉時又誰吟借着的了了到！！麼繼的悲
 迎要看過是罪？胡太第了起和憐。着舊我！一晚媽一大母悲哀
 ；好不迫一？媽開太二靈，繼惜然局夢，整夜！個的冷哀
 還！起，個您！但，年魂他母我而部。無整。抱但破人着，伏
 又她的走好評這是我父，喝吵？，的我的時半那您我拒東。在
 使不道上女判是是而親消酒了同除痛總無那您我拒東。在
 得會路了兒吧誰誰然又耗，一情了苦想刻個天的哭碎西。她
 繼讓！這，，的促覺討了賭次我父而着不月起像了還都說上
 母媚她一爲這錯成得了身博，？親哭您在。片一哭拿：哭
 不不和候了位？他父一體，從父又泣！温病我，天什不一了

照，。要經年一七，然，了了在應了個小生了生的弟姨險高
 願每在爲濟又的個它而拚！！想諸您時弟。她產姨弟如的，手，
 小天這第因是親年終，命他姨起了去候鄭臨新前船。這後段於
 弟除富弟難高人頭于天的支媽來這世，重死促後。這後段於
 弟了置留的中！，又是在持死，千時不的前的的終更來，是施
 外用堂下大舉同又在那人着了這金的由託，，失於使，折施
 就全皇一題業時奪您樣翠瘦！責的情得付她多調，得姨摩展
 完份的筆目，，去死的真弱爹任重景使給哀難，姨繼媽着
 全的名教，繼在了後不擇的爹是塔，我我哀的而媽母生可憐那
 沉力目育她母這我的公孔身更太！慷想，的，鬆因萬了憐那
 浸量下費說以唯第平，體苦大現慨起那把一束爲分小的

難却鐵，熱女神些己？，私自多不時絕陽的着天不凄在
 的深門難，兒經問的爲就的己問然常望光家我擺打涼悲
 女媽起，以我，，願幸了憐勤的去題了然很真，庭。着我得與
 兒媽在高解是我媽佔稱卑的憾物創，，而入！我中半陰，叫恨
 十！心飛悅被的！據是積的，透一我，到一幾，獄沉也我的
 保底遠的飲血我了應弟獲爲嗎命時到我死乎我的不可情
 佑！走，禁不不久該弟牲了？運常了的！陷看的面罵忙緒
 我！的但在冷愧己的，了成人一的最腦的在不，孔我！真
 ！心是牢，是麻嗎捨自歪類不想近海誘完到坎，繼，
 受，欲中不的的這自請人自而許却！，的絲似視每地活

之不得本令，他地必發，
使後能忍是比對，便然應又再
娟便的賦作的應時需個以
打尋的倚，舞私星情到有相遍
不至誠任手客爲才報他念熟轉
清外物，段，季知復面舊的，把
爲婦，然後妙結康法，恐心女怨
小 景給將，讓，不不重，以向
官應怨些應了，怨收爲怨讓生方舞
司，再，積段，許就娟讓怨娟苦
以，使在存教這多另竟水娟致苦
季人過已他季方打未，聽畫的錢，法，換許前持之教女本怨仇，景不再以，笑：你什人稍刀已，願破，削
爾告幾久先爾將主會那了，境給詞，景舊久求，際力子來娟，景總到說下開了季還麼無有刺情怨，秒就了
康密日，騙康，意求時，說地地時彼應業，助自，，打，一應星這了了的笑爾問辨地半，願娟又鍋要，

嬌娃天雄

(〇一五) 著若雲劉
陰成反柳插心無 章八第

這法自點知，只問問坐但
備，客情這我可說到在淚
：只的義他可點你底地
：可，是沒點可，下舍才
我再也絕一有頭願要大在
既點既不個過，肩後哭廳
叫點落這尖你季陪她了裏
你頭到極刻、關我自，，
同，他趕刁怨康在己那若
來情手盡惡娟又這口季不
康來情手盡惡娟又這口季不
聲與殺的總開與中爾端一
當說，絕人着你的過表遠力
道還，，心可夜情打持
：，有使若如自麼情打持
：你什人稍刀已，願破，削
季還麼無有刺情怨，秒就了
爾問辨地半，願娟又鍋要，

嫁的言意，原，人罪礙，提活上場走興和然在他端善怨遇覺是好他應已仇實偷不形生一瘡他不家，在本四
，身說，必以只，名迫却出，她力動未怨發花由，心娟着中看事可了然恨行若替，活筆負向願中請旅爲日
否體自心然爲可當未，是這着，數，盡娟生天不而，解好，她，以，稍，原怨殺他同，任，，看相的祈生發
則，己中答怨用時定深若意着想循怨，的善酒正只只免人幸可季收又爲原定恨殺他同，任，，看相的祈生發
必現已大應娟拖開，抱無思家要，娟還關心地當在如，，免憐爾回表消比的不三不時潮甚季但情助一，了
有在花爲如對延言尚遺情，庭登來也繼保，之營法幾只但了罷康成示釋劍狠伸口必又她重爾也形，夜一臨保
相了不密自手大有憾愛怨風個往因續，打中案門劇是季絕了該命值，平毒，性過去移，康無，季，切保
當許許快，已毀窮萬，，娟未估日他學本消，所寺中出爾大，自，若又輕計做命爲見居着法然爾便親，但怨娟
對他多，不請，一經又雖了據久是客可了了得的於康的由己一季得些畫可，已景教然見遠後康把點，怨
待不錢，說求婉知之久加一，她，唯資以景結了了獨偶並災此並切爾季，，夜未甚應好發她拗量善自，都在忍
怨，使她，言道理未最而有的季一格結應識後一種然非禍怨非不康爾見景辱免，星房生母，只相了苦
娟不可應露在活絕能，受原天獲其向的了娟，好舉善人這才上變破落星一狠害報，心子得助，要訴錢了
道怨實本推之季將以且的對改有容娟但畫後全一作，所可不娟全怨，不怨，了怨怨過就，次怨到說上污
又娟怨色辭不爾得身劍財嫌怨變些人家他，，揮樣惡這以算知，他娟便堪娟不些娟娟教拿一日娟怨出面辱
遭不娟，之得裏罪奔平力概娟生愛，中論他偶霍，多種替是不只的，答，的必，，情好出身帶離娟來，

然多自平景念持從，自，原尾放了自家送華傳去娟官康娟報發趕他武應，何你老請是情況是若第死原願
不翻已便應，他根不現已自和險只，以，法的到的方人正住發文上逼的，季，快母未無形又丈嫁二未是原願
能供必長星最的本處在深要景謀是告爲季院告案事才來在址景則有得有同其爾只說孩離明，於夫了是定有他
答方使留洗好幸着喪劍愛設應破時訴有爾，訴，，安捉怨，應予華無居實康得痛子異徒開心背人自，夫，實
應法怨獄調在福手他平怨法星譯開地了康經，和貝心，娟把星，山計，他似請快，，刑言不代，已現之，實
，，娟底，下，的行娟晚是，問劍拒自一和文把，嚇家她是暴烈可只早乎他話位何，便思爲將尚在婦在如
聽怨終，使次就使命持，救死已離平絕然次解開景怨得中傳主謀女施於已加給，能况你說，難置有嫁，着
他娟身不疑開劍，出着，爲遭，的他的要訊明等星到逃，去使了祠，沒盤上一怨負還便爾季，一母，夫兩解
多對女來庭絕平絕，就失就，線季冤的問問劍等星到逃，去使了祠，沒盤上一怨負還便爾季，一母，夫兩解
方他樂第時對，去把但被爾枉藉她以平質往了無當，人王娟不名怨氣工被職是他非康也老孩怕離解
代這，接傷，不陷不怨她愛不，康，口，何，冤，說局，自人方命出了罷家只，過，式式可知不少，來了難
景無同，成或翻要賦能娟，情能大却已，何，冤，說局，自人方命出了罷家只，過，式式可知不少，來了難
應理時門爲變再中退若便作對爲因得就被怨枉因出，及已來便案，第了中限容住不婚妻這道是於擔大命，自
星要又的髮口以，讓重不弟怨聽申把娟，而，供知犯時打的向二，，她無，成姻子，怨久何負有案第已
週求教婚案共劍才，歸能自娟權見雪實，才及證將述是了，聽真警天怨作三已無問，，至娟局地太料，一重
護，她娟，平能只故生，實，景，情怨得至實其了傳案季着相局，娟包天考可題至也輕一，，重莫但自非
，自許，劍代爲深可夫活說說他應釋說娟回津有拘過怨，爾怨，告便被佔審處奈，於可也何何便，生已

三十九



無理所了爾死他所段的但含又法義，嚇爭從望而險情妬意她着黨事，己更
啟 效會以季康，多有，話季糊在院，以，吵此從且而敵心，娟身手，案在是
，，這爾一因日的關，爾應期開任後定過就速由又，理是服上，不季情良詭
，，反快康個爲的衣者回康着前庭他漸要迫沒斷此車加，爲從，只得爾大心真
，而致制約各怨損服娶家也，着，吵漸把，好絕更歸以想着用因不康白上，
請假公安他立極登，在，物絕大去了逼傳，受屈然子就出自擇估應計種近力很便能
，，刻有，便移把，供少旁法迫怨不厭大過不季已手擡星畫方恐，明是這
，，走量舞舞們全，一，，怨前理，怨大，氣康然的已向怨，他這
，，的其家居老取並陣見仍娟去會只娟理季的的齊排，以娟威就無層翻，
季，他居，後三，把收娟從證過改初忽康全衛不，把只不利壓向但，且只
康怨濟無，口作怨取不實免，了取折然時拒不能未劍是知誘力別爲也設實
見其來形只活爲娟挾會供吵季幾沉命持時絕正仗免平由他，全的扶無難實
換地源中有否賠家制法述架藥日默支月對，，從太當於的定施方將濟碎
，成季戲演中乎她，康，主持威她但希，陰作本要在與同於繼繼

意見箱

讀者來函：津時就發現了貴刊之後，拜讀之...

最愛好貴刊的內容，可稱是完備了...

想刊學寫：因我又是喜愛文藝的一個...

新光雜誌社 諸編輯先生文祺

我們的話：諸位親愛的朋友們！...

榮幸，的能，做刊惠賜，所以讀者們...

求，積稿：因為做處事情甚為繁忙...

民國三十三年三月二十一日出版

發行人 尹梅伯 總編輯 雪蘆 編輯 張貞蘭 劉瑛

Table with columns: 定價, 訂購辦法, 價格, 郵費. Rows: 預定全年, 預定半年, 零售.

投稿條例

本刊公開投稿，凡關於女性之短小輕鬆...

軍管理開灤礦務總局

烟 煤 焦 炭
上 等 火 磚
缸 磚 缸 管
營 造 磚 鋪 地 磚
及 其 他 磚 品

局 址

天津興亞二區二十號路六十四號

電 話

總 局 三三九零一號

內政部特准立案登記證警字第一〇九號

烟毒



煙是內中刺激腦筋的毒品，人尤甚，之尼古丁，毒品日知是毒，可是嗜煙者，發仍然吸用，害人，害不良頭暈眼花，日久必惟有維他命B，其記憶若素中含有大量解

效，服用肺病，亦可以，亦無不立見功，虛弱症，即胃腸病，亦無不立見功，雖然每日服用若素，亦可以解消烟毒，若素不具

每盒一元六角
 總發行所：上海南京路
若素製藥公司
 各埠均有代售

若素 營養胃腸