

中學生自然研究叢書

昆 蟲 圖 譜

下 冊

沐紹良編譯

王雲五 周建人 主編

商務印書館發行

中學生自然研究叢書

昆 蟲 圖 譜

下 冊

沐紹良編譯

王雲五 周建人 主編

商務印書館發行

中華民國二十五年九月初版

周

(5553)

中學生自然
研究叢書

昆蟲圖譜二冊 合售 實價國幣壹元肆角

本叢書全部三十冊實價國幣拾陸元

外埠酌加運費匯費

* 版 翻 *
* 權 印 *
* 所 必 *
* 有 究 *

編譯者 沐 紹 良

主編者 周 建 雲 人 五

發行人 王 雲 五

印刷所 商 務 印 書 館

發行所 商 務 印 書 館

四三七八上

昆 蟲 圖 譜

下 冊

1. 穀盜 *Tenebrioides mauritanica* Linné. 穀盜科
體褐色或赤褐色。盜食米穀。分布徧世界。
2. 中國小頭水蟲 *Peltodytes sinensis* Hope. 小頭水蟲科
體暗褐色，有光澤。能在水中游泳。產於我國、臺灣、安南
3. 大豉蟲 *Dineutes marginatus* Sharp. 豉蟲科
體背面黑色，有光澤，下面及腳暗黃色。翅鞘外緣黃色。產於我國、日本、西伯利亞、交趾支那、爪哇、印度等處。喜在水中游泳。
4. 琉球大豉蟲 *Dineutes indicus* Aubé. 豉蟲科
體形頗大，黑色，有銅色光澤。產於我國、琉球、臺灣、印度、斐律賓等處。
5. 牙蟲 *Hydrous acuminatus* Motschulsky. 牙蟲科
體黑色有光澤。背面隆起。產於我國、日本、朝鮮。
6. 灰色龍蝨 *Eretes sticticus* Linné. 龍蝨科
體灰黃色，有黑色刻點及波狀斑紋。棲息於池沼內。產於我國、日本、朝鮮、臺灣。
7. 小形龍蝨 *Cybister tripunctatus* Olivier. 龍蝨科
體形似龍蝨(見次頁)，較小。黑色有光澤，周緣黃色。棲息於水田、池溝等處。產於我國、日本、印度、馬來。



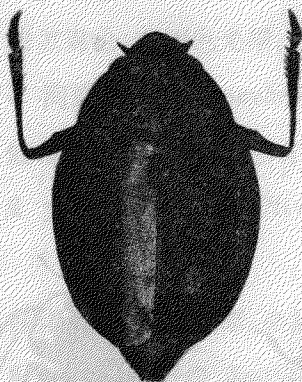
1



2



3



4



5



6



7



1



4



6



2



5



7



3

1. 龍蝨 *Cybister japonicus* Sharp. 龍蝨科

體黑褐色，略帶青色。觸角、口器、腳及全體周緣黃色。雄者前肢附節膨大爲吸盤形。棲息於池沼中，食害魚類。產於我國、日本等處。

2. 擬斑蝥 *Elaphrus dauricus* Morawitz. 步行蟲科

體黑褐色，有銅色光澤。產於我國及日本。

3. 河原步行蟲 *Omophron aequalis* Morawitz. 步行蟲科

體呈橢圓形，淡黃褐色，有暗綠色斑紋。產於我國、歐洲等處。

4. 大姬瓢箪步行蟲 *Clivina castanea* Westwood. 步行蟲

科

體細長，黑色有光澤。產於我國、日本、斐律賓、印度等處。

5. 大瓢箪步行蟲 *Scarites sulcatus* Olivier. 步行蟲科

體黑色。產於我國、朝鮮、臺灣、印度、爪哇。

6. 赤背步行蟲 *Dolichus halensis* Schaller. 步行蟲科

體色無一定，通常爲黑色，前胸背 2 側及腳赤黃色，雌者翅鞘有赤黃色長紋或全胸背均呈赤黃色。能飛翔。產於我國、歐洲等處。

7. 大步行蟲 *Carabus dehaani* Chaudoir. 步行蟲科

體形頗大，黑褐色。產於我國及日本。

1. 小步行蟲 *Harpalus tridens* Morawitz. 步行蟲科
體黑色，有光澤。棲息於野外塵埃中。產於我國、日本。
2. 瓢箪步行蟲 *Scarites aterrimus* Morawitz. 步行蟲科
體黑色，有光澤。前胸成半圓形。產於我國、日本。
3. 青條步行蟲 *Chlaenius costiger* Chaudoir. 步行蟲科
體黑色，頭及前背板有金屬光澤，翅鞘黑藍色。產於我國、日本、朝鮮、臺灣。
4. 長瓢箪步行蟲 *Scarites terricola pacificus* Bates. 步行蟲科
體黑色，有光澤。多棲於石下。我國、日本均有分布。
5. 斑螫 *Cicindela chinensis* De Geer. 斑螫科
體金綠色，混以紫色，頗美。前胸背有赤紫色斑，翅鞘紫黑色，接合部及中央大橫帶赤紫色，有淡黃色斑。產於我國、日本等處。
6. 7. 庭斑螫 *Cicindela japana* Motschulsky. 斑螫科
體色多變化，通常腹部金綠色，胸部赤金色。翅鞘灰綠色，略帶紅色，斑紋淡黃色。產於我國、日本等處。圖 7 為最普通種。
8. 白緣斑螫 *Cicindela niveicincta inspecularis* Horn. 斑螫科
體黑綠色，翅鞘略帶紫色，2 前緣及末端白色。產於我國、日本等處。



1



2



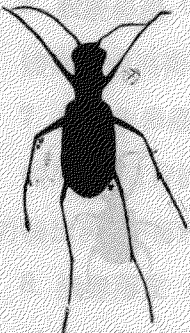
3



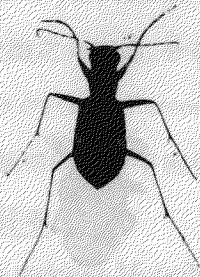
4



5



6



7



8



1



2



3



4



5



6



7



8

1. 六星斑蝥 *Cicindela sexpunctata* Fabricius. 斑蝥科
體形較斑蝥小，黑褐色，翅鞘有淡黃色小圓點 6 個。產於我國。
- 2, 3. 細斑蝥 *Cicindela gracilis* Pallas. 斑蝥科
體綠黑色，前胸細，呈圓筒狀。翅鞘黑褐色，前緣中央長紋及末端標點狀(′)，斑紋淡黃色。產於我國、日本等處。圖 3 爲其變種。
4. 河原斑蝥 *Cicindela laetescripta* Motschulsky. 斑蝥科
體藍色，翅鞘淡黃色，有龜甲狀暗綠色斑紋。棲息於河原砂土間。我國、日本、西伯利亞、朝鮮等處均有分布。
5. 蕁斑蝥 *Cicindela litterifera* Chaudoir. 斑蝥科
體暗綠色，圖爲本種之幼蟲。產於我國、日本、伊朗等處。
6. 穀象鼻蟲 *Calandra oryzae* Linné. 象鼻蟲科
體赤褐或黑褐色。爲穀類之大害蟲。分布徧世界。
7. 白尾象鼻蟲 *Alcides trifidus* Pascoe. 象鼻蟲科
體黑色，前背板 2 側及翅鞘之後半密生白色柔軟之鱗毛。五月後出現。分布於我國、日本、臺灣。
8. 淡赤落文 *Apoderus rubidus* Motschulsky. 象鼻蟲科
體橙褐色，略帶紅色。產於我國、日本、西伯利亞。

1. 茶色短截象鼻蟲 *Aderorrhinus crioceroides* Roelofs. 象鼻蟲科

體黃褐色。產於我國及日本。

2. 白星姬象鼻蟲 *Baris reinii* Roelofs. 象鼻蟲科

體黑色，翅鞘生黃色鱗毛。口吻長，曲向下方。產於我國、日本。

3. 姬白瘤象鼻蟲 *Dermatoxenus nodosus* Motschulsky. 象鼻蟲科

體灰白色。產於我國、日本、阿薩姆。

4. 大象鼻蟲 *Sipalus hypocrita* Boheman. 象鼻蟲科

體灰色或灰褐色，翅鞘多疣狀突起。產於我國及日本。

5. 豆象蟲 *Bruchus chinensis* Linné. 豆象蟲科

體赤褐色，翅鞘有黑斑。為豆類之害蟲。產於我國、日本。

6. 銅色猿葉蟲 *Acrothimum gaschkevitchii* Motschulsky.

金花蟲科

體金綠色，有光澤。翅鞘除周圍外呈赤銅色。食害葡萄。產於我國北部、日本、臺灣。

7. 鳶色猿葉蟲 *Trichochrysea japana* Motschulsky. 金花蟲科

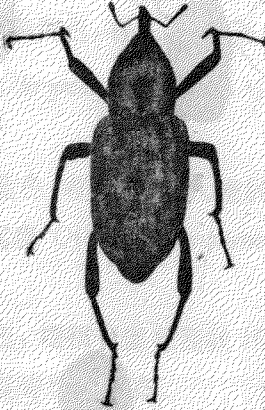
體赤褐色，有光澤，體表面生灰色軟毛。產於我國、日本。

8. 琉璃葉蟲 *Melasoma aenea* Linné. 金花蟲科

體金綠色或藍黑色。產於我國、日本、歐洲等處。



1



4



5



2



6



3



7



8



1



2



3



4



5



6



7

1. 八星猿葉蟲 *Cryptocephalus japonus* Baly. 金花蟲科
體橙黃色或淡黃色，有黑色斑紋。產於我國、日本等處。

2. 四星猿葉蟲 *Clytra laeviuscula* Ratzeburg. 金花蟲科
體細長，黑色。翅鞘黃色，有4黑斑。產於我國及日本等處。

3. 大琉璃葉蟲 *Chrysomela virgata* Motschulsky. 金花蟲

科

體背面隆起，紫藍色，有金屬光澤。產於我國、日本、朝鮮。

4. 十星圓形大葉蟲 *Oides decempunctata* Billberg. 金花

蟲科

體呈圓形，土黃色，翅鞘有黑色圓紋10個。多棲於葡萄科植物間。我國、朝鮮、臺灣均有分布。

5. 小形龜子葉蟲 *Deloyala vespertina* Boheman. 金花蟲

科

體略呈圓形。前背板及小楯板茶褐色，翅鞘漆黑色，扁平緣淡黃褐色。產於我國、日本、臺灣、琉球。

6. 黃針螿 *Dactylispa angulosa* Solsky. 金花蟲科

體黑色，翅鞘外緣密生黃褐色銳齒。產於我國、日本等處。

7. 虎杖葉蟲 *Galerucida bifasciata* Motschulsky. 金花蟲

科

體黑色，翅鞘有橙黃色斑。產於我國、日本、臺灣等處。

1. 黃條蚤葉蟲 *Phyllotreta vittata* Fabricius. 金花蟲科
體形小，黃色。爲蔬菜之害蟲。產於我國、日本、歐洲等處。

2. 後星葉蟲 *Paraulaca angullicollis* Motschulsky. 金花
蟲科

頭部及前胸黃色，以下黑褐色。翅鞘灰黃色，有黑色圓斑 3
個。產於我國、日本。

3. 瓜守 *Rhaphidopalpa femoralis* Motschulsky. 金花蟲
科

體橙黃褐色，下面黑褐色。爲葫蘆科植物之害蟲。產於我國。

4. 藤葉蟲 *Phytodecta rubripennis* Baly. 金花蟲科
體黑色，翅鞘黃褐或赤褐色。產於我國北部及日本。

5. 桑葉蟲 *Phyllobrotica armata* Baly. 金花蟲科
體黑色，翅鞘黑綠色。桑、蘋果、李等害蟲。產於我國、日本。

6. 蘋果吹粉葉蟲 *Lypesthus ater* Motschulsky. 金花蟲科
體長形，黑色，上被白粉。產於我國北部、日本。

7. 白星瓢蟲 *Vibidia duodecimguttata* Poda. 瓢蟲科
體黃褐色，頭部、前背板、翅鞘有淡黃色圓斑。產於歐洲及
亞洲。

8. 七星瓢蟲 *Coccinella bruckii* Mulsant. 瓢蟲科
體黑色，翅鞘橙黃色，有黑斑 7 個。分布徧世界。



1



2



3



4



5



6



7



8



1



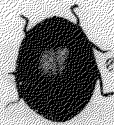
2



3



4



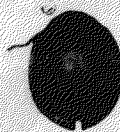
5



6



7



8



9

1. 姬龜子瓢蟲 *Propyraea japonica* Thunberg. 瓢蟲科

體橙黃色，有龜甲狀黑色斑紋。喜食蚜蟲。產於我國、日本。

2. 紅緣瓢蟲 *Rodolia limbata* Motschulsky. 瓢蟲科

體黑色。翅鞘周緣赤色。捕食介殼蟲。產於我國、日本等處。

3. 赤星瓢蟲 *Chirocolus rubidus* Hope. 瓢蟲科

體黑色，有光澤。翅鞘有黃赤色斑紋。捕食介殼蟲，有益。產於我國、日本。

4. 姬赤星瓢蟲 *Chilocorus kuwanai* Silvestri. 瓢蟲科

體漆黑色，有光澤。翅鞘有紅色斑點。產於我國、日本等處。

5—9. 瓢蟲 *Harmonia axyridis* Pallas. 瓢蟲科

體色多變化，普通翅鞘橙黃色，有黑點 19 個，頭頂、前胸等黃褐色，其他部分黑色。幼蟲捕食蚜蟲，故為益蟲。產於我國、日本、朝鮮等處。

1. 十星瓢蟲 *Solanophila admirabilis* Crotch. 瓢蟲科

體橙黃色或黃色，前胸背漆黑色，周緣黃褐色，翅鞘有黑色斑 10 個，腳黃褐色。爲食草性昆蟲。產於我國、日本。

2. 二十八星瓢蟲 *Epilachna vigintioctomaculata* Motschulsky. 瓢蟲科

體黃褐或赤褐色，翅鞘有 28 個黑色斑點。幼蟲及成蟲均食害茄科及葫蘆科植物之葉。分布於我國、日本、西伯利亞。

3. 龜子瓢蟲 *Ithone mirabilis* Motschulsky. 瓢蟲科

體漆黑色，前胸背 2 側橙黃色，翅鞘斑紋橙紅色。捕食葉蟲之幼蟲，有益。產於我國、日本、臺灣。

4. 虎斑天牛 *Xylotrechus chinensis* Chevrolat. 天牛科

體黃色，多黑色橫斑。幼蟲爲桑之害蟲。產於我國、日本。

5. 竹虎天牛 *Chlorophorus annularis* Fabricius. 天牛科

體灰褐色，有黑斑。爲竹之害蟲。產於我國、日本、印度等處。

6. 大麻天牛 *Thyestilla gebleri* Faldermann. 天牛科

體黑色，有灰白色斑。爲大麻及薊之害蟲。產於我國、日本等處。

7, 8. 白條天牛 (7, 成蟲; 8, 幼蟲) *Batocera lineolata* Chevrolat. 天牛科

體灰色或暗灰色，有白斑。幼蟲名鐵礮蟲。產於我國、日本。



1



2



3



4



6



5



7



8



1



2



3



4



5



6



7

1. 黑天牛 *Spondylis buprestoides* Linné. 天牛科
體黑色。產於我國、日本、歐洲。
2. 鋸天牛 *Prionus insularis* Motschulsky. 天牛科
體黑褐色，有光澤。觸角及前胸背 2 側呈鋸齒狀。本種胸部無發音器，惟能將後脛節與翅鞘前緣摩擦而發音。產於我國及日本。
3. 苧麻天牛 *Paraglenea fortunei* Saunder. 天牛科
體黑色。前胸背及翅鞘淡綠色，有黑斑。爲苧麻之害蟲。產於我國及日本。
4. 家天牛 *Stromatium longicorne* Newman. 天牛科
體褐色。翅鞘刻點呈顆粒狀。產於我國、日本、印度等處。
5. 黑緣紅天牛 *Sternophistes spectabilis* Motschulsky. 天牛科
體扁平，黑色。前背板及翅鞘朱紅色，有黑色圓斑及邊緣。產於我國、日本。
6. 黃星天牛 *Psacothoa hivalis* Pascoe. 天牛科
體黑色，有淡黃色斑紋。爲桑及無花果樹之害蟲。產於我國、日本。
7. 黃帶天牛 *Polyzonus fasciatus* Fabricius. 天牛科
體扁平，細長。青藍色，有光澤，翅鞘有黃色橫條。產於我國。

1. 赤星天牛 *Eupromus ruber* Dalman. 天牛科
背面朱赤色，有黑斑。產於我國、日本。
2. 星天牛 *Melanauster chinensis* Forster. 天牛科
體黑色，有光澤。翅鞘有白斑。食害闊葉樹。產於我國、日本。
3. 白星天牛 *Glenea relictata* Pascoe. 天牛科
體黑色，翅鞘及腳黃褐色，有白斑。產於我國、日本。
4. 琉璃天牛 *Chleonomia fortunei* Thomson. 天牛科
體橙黃色，翅鞘藍黑色。爲杏、李、梅等害蟲。產於我國及
日本。
5. 臺灣盲虻(雌) *Chryrops dipar* Fabricius. 虻科
體黃褐色。產於我國、臺灣、印度等處。
6. 黃色虻 *Ochrops fulvus* Meigen. 虻科
體黃褐色，密生橙黃色短毛，有金屬光澤，翅透明。叮吸牛
馬血液。產於我國、日本、歐洲。
7. 白斑虻(雄) *Tabanus mandarinus* Schiner. 虻科
體灰黑色。叮吸牛馬血液，傳染疾病。產於我國、日本等處。
8. 四條盲虻(雌) *Heterochrysops mlokosiewiczzi* Bigot. 虻科
體黃色，有黑色縱線，胸背 3 條，腹背 4 條。害同上種。產於
我國、日本。



1



2



3



4



5



6



7



8



1



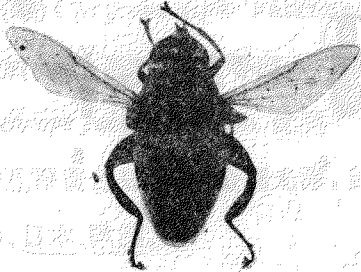
2



3



4



5



6



7

1. 花虻 *Eristalomyia tenax* Linné. 扁虻科

體形大。灰褐色，腹部有黃斑。分布殆遍世界。

2. 大花虻 *Megaspis zonata* Fabricius. 扁虻科

體灰黑色，第二腹節橙黃色。產於我國、日本、印度等處。

3, 4. 粗腳花虻 (3,雄;4,雌) *Helophilus virgatus* Coquillett

扁虻科

體黑色，第二腹節及第三腹節以下之各節前緣黃色，雄者第二節中央有透鏡型黃色帶。產於我國、日本。

5. 二形花虻 *Imatisma dimorpha* Shiraki. 扁虻科

體形大。黑色，被淡黃色毛。產於我國、日本。

6. 扁虻 *Syrphus balteatus* De Geer. 扁虻科

體細長。黃色，有黑斑。捕食蚜蟲。分布於我國、日本、歐洲等處。

7. 黑扁虻 *Syrphus serarius* Wiedemann. 扁虻科

體黑色。腹部第一節青黑色，有金屬光澤，以下各節被白粉，且有赤黃色細橫帶。分布於我國、日本、朝鮮、臺灣等處。

1. 水虻 *Stratiomyia japonica* Wulp. 水虻科

體黑色，部腹第二、三節 2 側黃色。羣棲於水田，爲稻之害蟲。產於我國及日本。

2. 葬虻 *Ptecticus tenebrifer* Walker. 水虻科

體形頗似細腰蜂，黑色，翅淡黃褐色，半透明。棲於廁所附近，雌雄在空中飛翔時，常起衝突。分布於我國、日本、臺灣。

3. 長翅姬長吻虻 *Petrarossia fulvula* Wiedemann. 長吻虻科

體黑色，翅及吻均長。產於我國、臺灣、馬來、印度。

4. 四星細腹長吻虻 *Systropus chinensis* Bezzi. 長吻虻科

腹甚細長，黑色。產於我國、臺灣。

5. 黑翅吊虻 *Hyperalonia tantalus* Fabricius. 長吻虻科

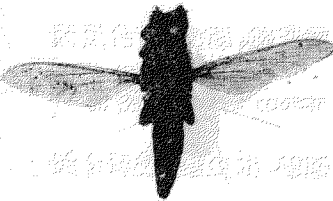
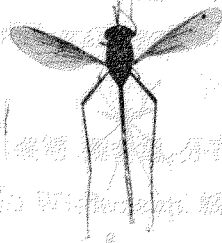
體黑色，翅暗褐色。靜止時臨空如吊宕狀。產於我國、日本。

6. 青眼虻 *Ommatius chinensis* Fabricius. 食蟲虻科

體褐色，密布金色毛及金粉，眼青色。產於我國、日本等處。

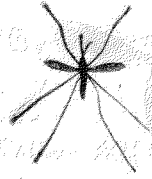
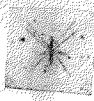
7. 赤腳石虻 *Epholkiolaphria vulcanus* Wiedemann. 食蟲虻科

體形稍小，黑色，肢黃赤色。產於我國、臺灣、馬來、印度。



1. 蚊 *Culiseta tritaenata* (Zett.) 大蚊屬

體黑色，
雌雄異體



2. 蠅 *Protonotaria trichotera* Will. 蠅屬

體黑褐色，
雌雄異體

3. 長腿蠅 *Phormia* 蠅屬

體黑色，
雌雄異體



4. 四齒蠅 *Empis* 蠅屬

5. 蠅 *Empis* 蠅屬



6. 蠅 *Empis* 蠅屬

7. 蠅 *Empis* 蠅屬



8. 蠅 *Empis* 蠅屬

1. 白條蠶蚊 *Aedes albopictus* Skuse. 蚊科

體暗褐色，胸背有銀色條紋，第一腹節 2 側及各節基部銀白色。產於我國、日本、印度、臺灣等處 極普通。

2. 黑蠶蚊 *Armigeres obturbans* Walker. 蚊科

體暗褐色，腹背略帶紫色。產於我國、日本、印度、臺灣。

3. 赤斑紋 *Culex pipens* Linné. VAR. *pallens* Coquillett.

蚊科

體黃褐色。棲息於室內，夜出飛翔。極普通。分布徧世界。

4. 翅斑紋 *Anopheles sinensis* Wiedemann. 蚊科

體稍大，暗灰色，翅有斑紋。靜止時全體呈 1 直線，後方向上；為傳播瘧病之著名害蟲。產於我國、日本、朝鮮等處。

5. 家蠅 *Musca domestica* Linné. 家蠅科

體灰黑色，雄者腹背 2 側有赤褐斑。分布殆徧世界。

6. 姬黑蠅 *Ophyra leucostigma* Wiedemann. 家蠅科

體黑色，有光澤，胸背略有藍色光澤。分布殆徧世界。

7. 金蠅 *Lucilia caesar* Linné. 家蠅科

體金綠色。翅透明，翅脈淡黃褐色，前緣略帶黑色。分布殆徧世界。

1. 黑琉璃蠅 *Calliphora erythrocephala* Meigen. 家蠅科
體暗黑色，腹部藍黑色。分布殆徧世界。
2. 大金蠅 *Lucilia jedona* Bigot. 家蠅科
體形較金蠅稍大，體色與金蠅相似。分布殆徧世界。
3. 黑緣花蠅 *Stomorrhina obsoleta* Wiedemann. 花蠅科
體金黑綠色，翅略帶灰黃色，前緣末端附近有暗色斑，腹基部 2 側有黃色斑。分布於我國、日本、臺灣。
4. 瓜果實蠅 *Chaetodacus cucurbitae* Coquillett. 果實蠅科
體黃色或黃赤色。為瓜類害蟲。產於我國、印度、臺灣等處。
5. 蠶蛆蠅 *Crossocosmia sericariae* Cornalia. 寄生蠅科
體灰黑色，為蠶之著名害蟲。產於我國、日本等處。
6. 人蚤 *Pulex irritans* Linné. 蚤科
體赤褐色，頭圓，頭頂無剛毛，頰有剛毛 2 條，各腹節有剛毛 1 橫列，後腿節筋甚強，善跳躍。寄主除人外，尚有犬貓等畜類。分布遍世界。
7. 犬蚤 *Ctenocephalus canis* Curtis. 蚤科
體形略似人蚤，惟較粗短。雌者頭稍尖，跳躍力不及人蚤。寄主除犬外，有時人體亦被其寄生。分布殆徧世界。

1 野蠲 *Phaenocarpa* *Phaenocarpa* 總科



2 野蠲 *Phaenocarpa* *Phaenocarpa* 總科



3 野蠲 *Phaenocarpa* *Phaenocarpa* 總科

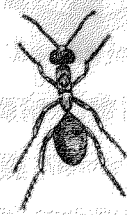
4 野蠲 *Phaenocarpa* *Phaenocarpa* 總科



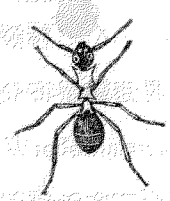
6 野蠲 *Phaenocarpa* *Phaenocarpa* 總科

7 野蠲 *Phaenocarpa* *Phaenocarpa* 總科

1. 紅頭黑腹 (Pimpla ruficeps) 寄生於蛾類幼蟲



1



2



3



4



5



6



7

1. 赤蟻 *Formica rufa* Linné. 蟻科

體赤褐色，大顎、觸角及腳之色較濃。腹部暗褐色，後緣黃褐色。營社會生活，除圖示之職蟻外，尚有雌蟻、雄蟻、兵蟻。分布於我國、日本等處。

2. 棘蟻 *Polyrhachis lamellidens* Smith. 蟻科

體黑色，有光澤。觸角之基部、胸及腹柄赤褐色，胸背有 4 對棘狀突起。腹部球形，有光澤，後緣細，黃褐色。分布於我國、日本等處。

3. 青條姬花蜂 *Nomia punctulata* Dalla Torre. 姬花蜂科

體黑色，腹部第二節至第五節後緣有青藍色橫帶。九、十月間出現。分布於我國、日本、臺灣。

4, 5. 大二條泥蜂 (4, 雌; 5, 雄) *Rhynchium japonicum* Dalla Torre. 蜾蠃科

雌者 17—20 毫米。黑色，腹部有黃色橫帶 2 條。產於我國、日本。

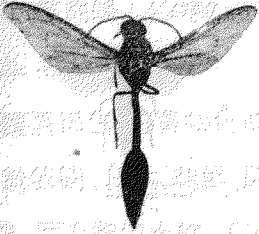
6. 鏢蠃 *Eumenes mikado* Cameron. 蜾蠃科

體黑色，以泥土營瓶狀之巢於樹枝。產於我國、日本。

7. 赤尾泥蜂 *Rhynchium brunneum* Fabricius. 蜾蠃科

體赤褐色，腹部有黑色闊橫斑。產於我國、日本、臺灣、印度。

1. 長腹蟪蜂 *Eumenes arcuata* Fabricius. 蟪蜂科
腹細長，末端呈圓錐形，黑色，有黃紋。產於我國、印度。
2. 黑條蟪蜂 *Eumenes esuriens* Fabricius. 蟪蜂科
體黑色，有黃色及赤褐色斑紋。產於我國、印度、臺灣等處。
3. 長腳蜂 *Polistes hebraeus* Fabricius. 胡蜂科
體黑色，有赤褐色斑。常飛迴於花間，營鐘形之巢於家屋附近。分布於我國、日本、印度、臺灣。
4. 細長腳蜂 *Parapolybia orientalis* Saussure. 胡蜂科
體頗細，暗黃色，有黑斑。棲息於林間。我國、日本、印度均有分布。
5. 黑胡蜂 *Vespa japonica* Saussure. 胡蜂科
體黑色，有黃色細橫紋。產於我國、日本、朝鮮。
6. 胡蜂 *Vespa mandarinia* Smith. 胡蜂科
體黑褐色，有黃色斑紋。分布於我國、日本、朝鮮。
7. 蒼色長腳蜂 *Polistes confusus* Smith. 胡蜂科
體暗褐色，翅黃褐色半透明。產於我國、臺灣、印度。
8. 矮長腳蜂 *Ropalidia variegata* Smith. 胡蜂科
體黃色，有黑褐色斑紋。分布於我國、印度、臺灣、琉球。



1



2



3



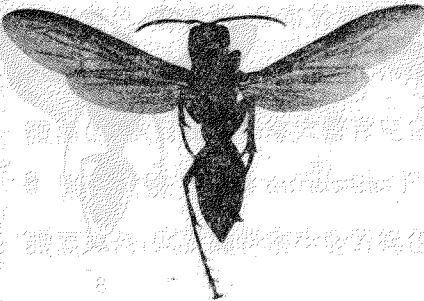
4



5



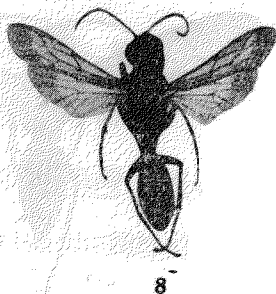
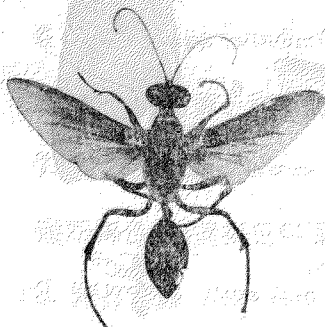
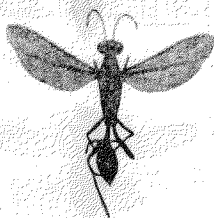
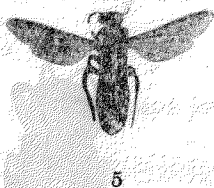
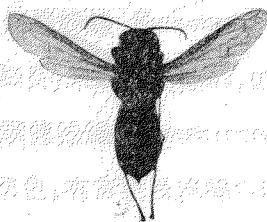
6



7



8



1. 紋胡蜂 *Vespa crabro* Linné. VAR. *crabroniformis*
Smith. 胡蜂科

體黑褐色，有黃褐色或赤褐色斑紋。翅黃褐色，前緣較濃。
分布於我國、日本、朝鮮。圖爲職蜂。原種產於歐洲。

2. 豆金龜子土蜂 *Tiphia popillivora* Rohwer. 土蜂科

體黑色，翅暗色，半透明。爲金龜子之天敵。產於我國、日本。

3. 長腹土蜂 (雄) *Campsomeris schulthessi* Betrem. 土蜂科

體黑色，有青藍色光澤。腹部有黃色橫斑。產於我國、日本。

4. 姬長腹土蜂 *Campsomeris annulata* Fabricius. 土蜂科

體黑色，翅灰褐色。分布於我國、日本、臺灣、印度等處。

5. 紋長腹土蜂 *Scolia tokioensis* Betrem. 土蜂科

體黑色，略帶紫紺色光澤。產於我國、日本等處。

6. 琉璃細腰蜂 *Sceliphron inflexum* Sickmann. 細腰蜂科

體青藍色，有光澤。分布於我國、日本、臺灣、印度等處。

7. 黑穴蜂 *Sphex umbrosus* Christ. 細腰蜂科

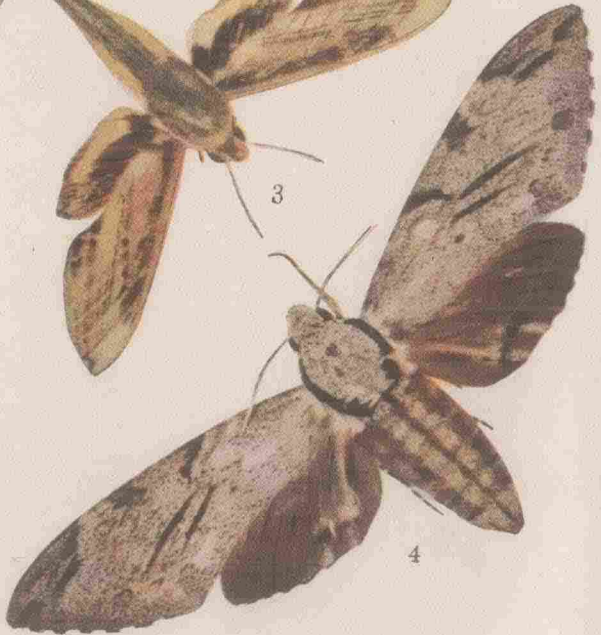
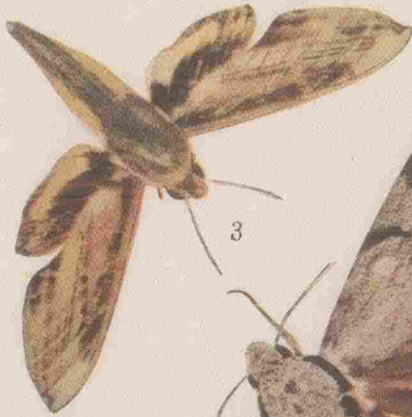
體黑色，秋日在地上穿穴營育兒室。產於我國、日本。

8. 黃色穴蜂 *Sphex aurulentus* Fabricius. 細腰蜂科

體黑褐色，頭及胸背密生金黃褐色短毛。產於我國、印度等處。

- 1 鼈甲蜂 *Cyphononyx fulvognathus* Rohwer. 鼈甲蜂科
體黑色，翅透明，略帶暗色。分布於我國、日本、印度等處。
- 2 黃帶鼈甲蜂 *Batozonus unifasciatus* Smith. 鼈甲蜂科
體黑褐色，頭、胸背、翅及腳黃褐色，雄者第二腹節前緣有黃褐色橫帶。分布於我國、日本、印度等處。
- 3 四齒小青蜂 *Chrysis ignita* Linné. 青蜂科
體綠色，腹背赤銅色，尾端具4齒。產於我國、歐、非等處。
- 4 蜚蠊細蜂 *Evania appendigaster* Linné. 細蜂科
體軀甚短，黑色，翅透明。寄生蜚蠊卵內。分布徧世界。
- 5, 6 熊蜂 (5,雄;6,雌) *Xylocopa appendiculata* Smith. 熊蜂科
體黑色，翅黑色，有紫紺色光澤。母蜂在木材中穿孔，於其間以花蜜、花粉育兒。分布於我國、日本、朝鮮。
- 7, 8 蜜蜂 *Apis indica* Fabricius. 蜜蜂科
體黑褐色，內分雄蜂、雌蜂(蜂王)、職蜂3類，其中雌蜂之腹部較長。喜合羣而居，雌蜂、雄蜂生子嗣，職蜂則採花釀蜜。圖7為職蜂，圖8為雌蜂。





1. 內天蛾 *Smerinthus planus* Walker. 天蛾科

體暗灰色，前翅有暗褐色斑紋及條紋，後翅中央紅色，有黑

輪大形之眼紋。分布於我國、日本。

2. 紅天蛾 *Pergesa elpenor* Linné. 天蛾科

體黃綠色，前翅外緣及中央 2 帶暗紅色，後翅同色，翅底黑

色。產於我國、日本、印度、歐洲。

3. 黃色天蛾 *Theretra nessus* Drury. 天蛾科

體黃褐色，後翅基底黑色，產於我國、日本、印度、臺灣。

4. 霜降天蛾 *Psilogramma menephron* Cramer. VAR.

increta Walker. 天蛾科

體褐色，前翅及胸背部密布白色鱗毛，狀如霜。產於我國、

日本等處。

1. 黑雲天蛾 *Acosmeryx castanea* Rothschild et Jordan. 天蛾科

體紫褐色，前翅有雲狀斑紋。產於我國、日本、臺灣。

2. 銀星天蛾 *Parum colligata* Walker. 天蛾科

體褐綠色，前翅中央有銀色斑。產於我國、日本、臺灣。

3. 小波天蛾 *Dolbina tancrei* Staudinger. 天蛾科

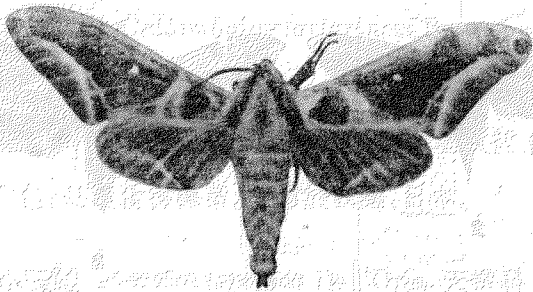
體暗灰黃色，表面混生白鱗，形成波狀斑紋。產於我國、日本、朝鮮。

4. 星姬鳳雀 *Gurelca masuriensis* Butler. VAR. *sangaica* Butler. 天蛾科

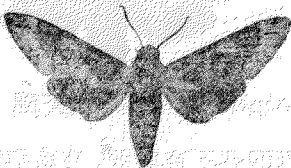
體暗褐色，後翅基底橙黃色。產於我國、日本。



1



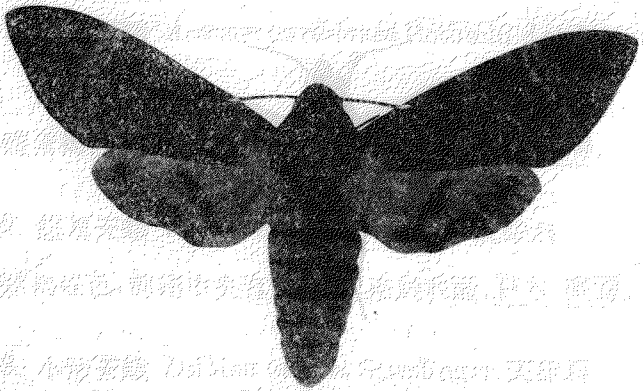
2



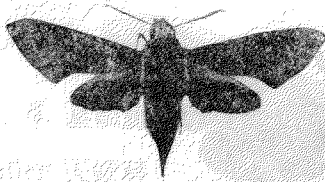
3



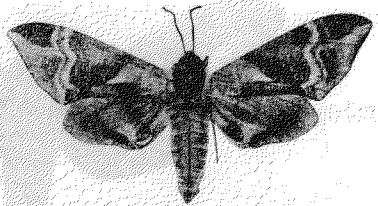
4



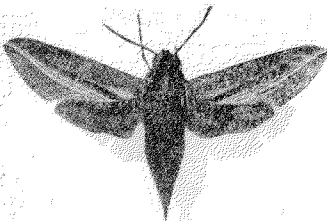
1



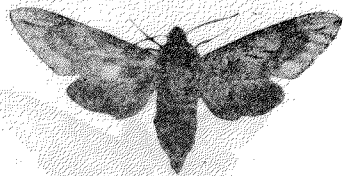
2



3



4



5

1 面形天蛾 *Acherontia styx* Westwood. VAR. *crathis*
Rothschild et Jordan. 天蛾科

胸背有骷髏形斑紋。前翅黑褐色，中央有黃紋及數條濃色
波狀線，後翅黃帶，有黑色 2 條。幼蟲食害胡麻、馬鈴薯、茄子等
之葉。分布於我國、日本、馬來。

2 天鵝絨天蛾 *Rhagastis mongoliana* Butler. 天蛾科
體黑褐色，有淡色斑紋。分布於我國、日本。

3 雲紋天蛾 *Callambulyx tartarinovi* Bremer et Grey. 天
蛾科

體灰色，胸背有大黑斑。前翅中央有綠色雲狀紋，後翅紅色，
邊緣灰白色。幼蟲食害檉葉。分布於我國、日本。

4 小天蛾 *Theretra japonica* De l'Orza. 天蛾科

體灰色，前翅中央有暗褐色斜條，後翅前緣褐色。產於我國、
日本。

5 黑天蛾 *Sphinx caliginus* Butler. 天蛾科

體暗灰色，前翅有不分明暗色帶，後翅中央有淡色帶。幼蟲
食害松葉。產於我國、日本、歐洲。

1. 桃天蛾 *Marumba gaschkewitschi* Bremer et Grey. 天蛾科

體黑褐色，前翅紫灰褐色，有黑褐色闊帶及淡褐色波狀線，後翅桃色，外緣暗褐色。幼蟲食害桃、櫻等葉。我國、日本均有分布。

2. 透翅鳳雀 *Haemorrhagia radians* Walker. 天蛾科

體褐黃色，翅透明，前翅外緣黑色部向內方伸入呈鋸齒狀，後翅後緣黃色。分布於我國、日本、朝鮮等處。

3. 大透翅蛾 *Cephonodes hylas* Linné. 天蛾科

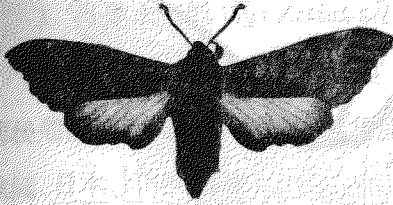
體黃綠色，腹部中央有黑帶，黑帶之中央部分赭赤色。翅透明，前緣黑色。產於我國、日本、印度等處。

4. 黑透翅鳳雀 *Haemorrhagia fuciformis* Linné. 天蛾科

體淡綠色。胸背及腹背第四、五、六環節黑色，第六環節以下黃色。翅透明，周緣黑色，體腹面灰白色。分布於我國、日本。

5. 柞蠶(雄) *Antheraea pernyi* Guérin. 天蠶蛾科

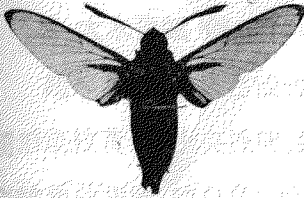
形似天蠶蛾，體小翅大。黃褐色，前後翅各有中心透明之眼狀大斑及暗褐色帶。幼蟲食柞、櫟、檜等之葉，作繭呈黃褐色，可為絲織品原料。原產於我國，現日本亦有分布。



1



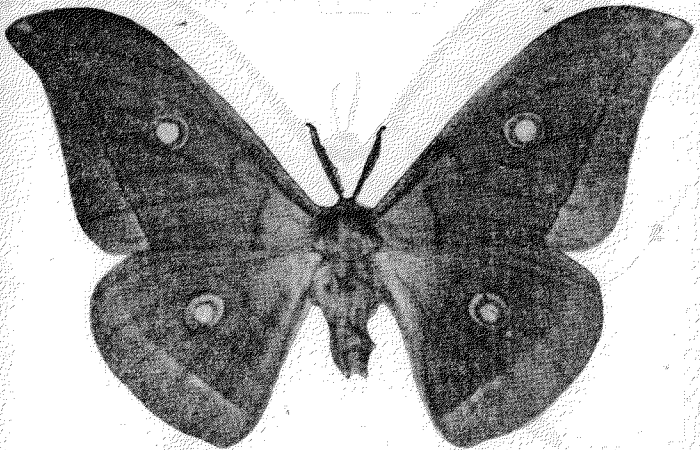
2



3

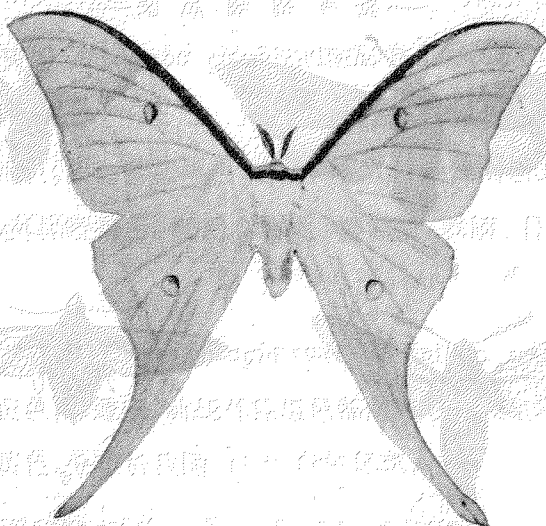


4

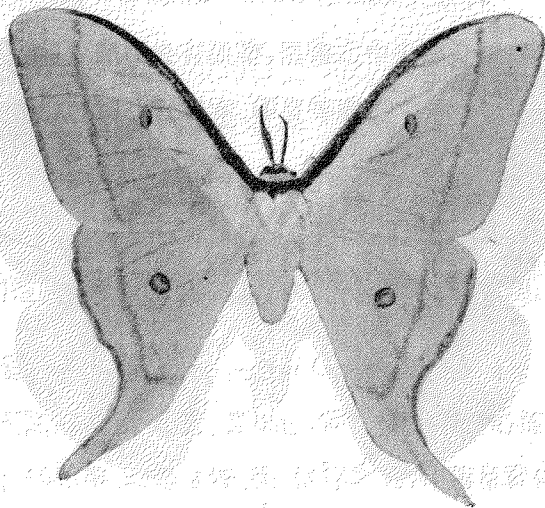


5

1



2



1. 長尾水青蛾 (雄) *Actias selene* Hübner. 天蠶蛾科

體形及體色酷似大水青蛾(見下),惟後翅之尾狀突起更長,前後翅橢圓形斑之外側條紋較爲顯明。幼蟲食樟、楓等葉。產於我國、日本、印度、馬來。

2. 大水青蛾 (雌) *Actias artemis* Bremer. 天蠶蛾科

翅形甚大,淡綠色或青綠色。前翅外緣紫紅褐色,中室之橢圓形斑紋黃色,中央透明,邊緣黑色。後翅作尾狀延長,中室之斑紋與前翅同。體白色,前胸背紫褐色。幼蟲食櫻、蘋果、梨、赤楊等之葉。分布於我國、日本、西伯利亞。

1. 樗蠶蛾 *Samia cynthia* Drury. 天蠶蛾科

體黃褐色，略帶綠色，前後翅有新月形白斑及彎曲之帶狀紋。幼蟲食樗、烏桕等之葉，作繭呈紡錘狀，灰黃色。絲可織絹。分布於我國、日本、臺灣、印度。

2. 家蠶蛾 (雌) *Bombyx mori* Linné. 家蠶蛾科

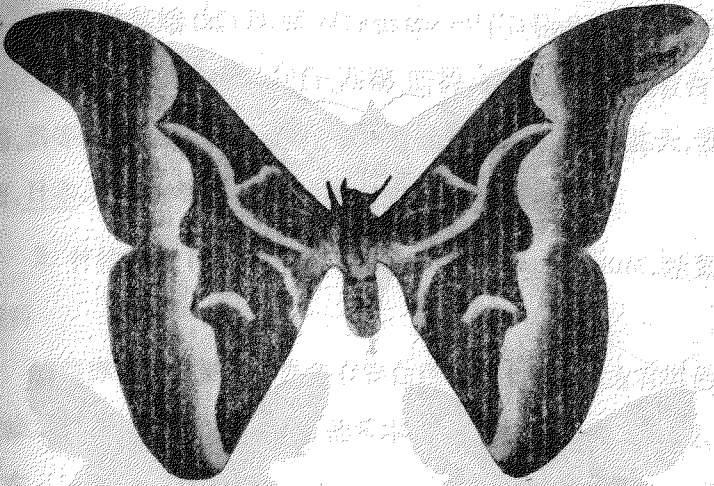
體白色。幼蟲食桑葉長大，所作之繭，即為普通之蠶絲。分布徧世界各地，均以人工養殖。

3. 帶枯葉蛾 (雄) *Malacosoma neustria* Linné. VAR. *testacea* Motschulsky. 枯葉蛾科

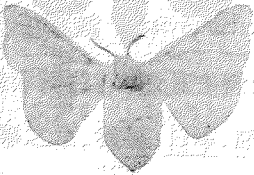
體黃褐色，前翅中央有赤褐色斜條 2。雌者體形稍大。幼蟲吐絲營天幕狀之巢而羣棲，成蛹時，則在枝葉間作紡錘形之繭，為梅、櫻、梨、蘋果、桃、柳等害蟲。我國、日本、歐洲均有分布。

4. 水蠶蛾 (雄) *Brahmaea japonica* Butler 水蠶蛾科

體灰黃色，有暗褐色斑紋及條紋，前後翅並有黑褐色波狀紋。幼蟲食害水蠶樹、柳樹及檉樹之葉。我國、日本均有分布。



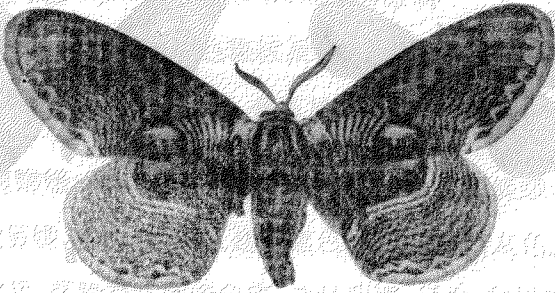
1



2



3



4



1



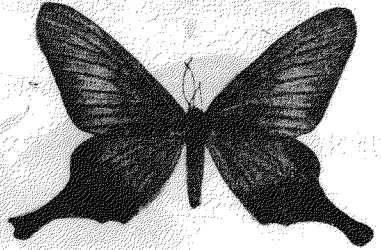
2



3



4



5

1. 松枯葉蛾 (雌) *Dendrolimus spectabilis* Butler. 枯葉蛾科
體色多變化, 普通呈灰白、灰褐、暗褐、黑褐等色, 前翅有白、
褐、黑等線條。幼蟲食害松葉, 恆致松樹全株枯死, 爲害甚大。我
國、日本、朝鮮均有分布。

2. 竹枯葉蛾 (雌) *Cosmotriche albomaculata* Bremer. 枯葉
蛾科
體淡赤褐色。前翅中央各有銀白色斑紋 2 個, 側方有黑色
白緣之斜條。幼蟲食害竹及其他禾本科植物之葉。分布於我國、
日本。

3. 枯葉蛾 *Gastropacha quercifolia* Linné. 枯葉蛾科
體赤褐色, 翅緣具多數缺刻, 靜止時如枯葉。幼蟲食害蘋、
桃、櫻等之葉。我國、日本、歐洲均有分布。

4. 帶蛾 (雄) *Apha tychoona* Butler. 帶蛾科
體黃褐色。前翅有暗綠色斑紋及黃色斜條, 斜條外側有曲
折線。後翅斑紋相同, 惟色較淡。分布於我國、日本。

5. 擬鳳蝶蛾 *Epicopeia hainesii* Holland. 擬鳳蝶蛾科
體形似鳳蝶, 黑色。翅前緣、翅脈黑色, 其餘部分暗灰色。後翅
端有尾狀突起, 外緣有 5 個赤色斑。產於我國、日本、朝鮮等處。

1. 黑條燈蛾 *Cretonotus gangis* Cramer. 燈蛾科

體灰色，胸、腹、背紅色，有黑斑。前翅有黑橫斑。我國、日本、臺灣均有分布。

2. 灰色燈蛾 *Cretonotus transiens* Walker. 燈蛾科

體灰色，前後翅有黑色斑紋。分布於我國、臺灣、印度。

3. 大紅緣苔蛾 *Melanaema venata* Butler. 燈蛾科

體銹黃色，前翅前緣及外緣紅色。分布於我國、日本。

4. 胡麻斑黃苔蛾 *Stigmatophora flava* Bremer et Grey.

燈蛾科

體橙黃色，前翅有多數小黑斑。產於我國、日本等處。

5. 燈蛾 *Arctia caja* Linné. 燈蛾科

頭、胸黑褐色，前胸周圍紅色，腹部赤橙色，背面有黑帶。前翅暗褐色，有白條紋。後翅赤橙色，有黑斑。我國、日本、歐洲均有分布。

6. 帶燈蛾 *Spilosoma subcarnea* Walker. 燈蛾科

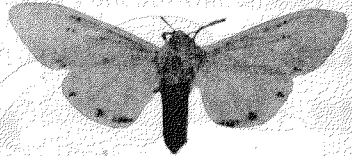
體白色，腹背鱗紅色，有黑斑，前翅淡黃色，有小黑斑 2 個。幼蟲食害桑樹。分布於我國、日本、朝鮮、臺灣等處。

7. 白燈蛾 *Diacrisia nivea* Ménétriès. 燈蛾科

體純白色，腹背中部有黑斑，2 側有紅斑。產於我國、日本。



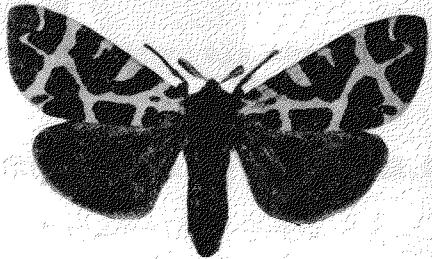
1



2



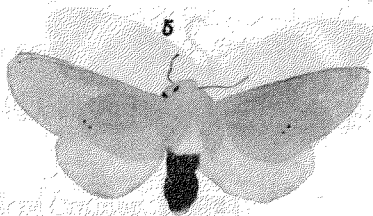
3



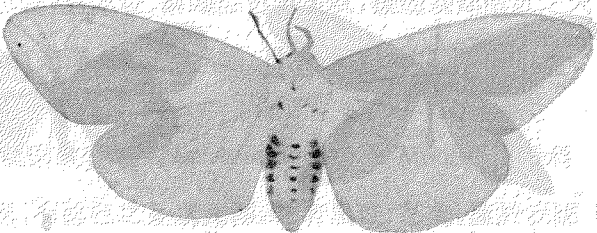
4



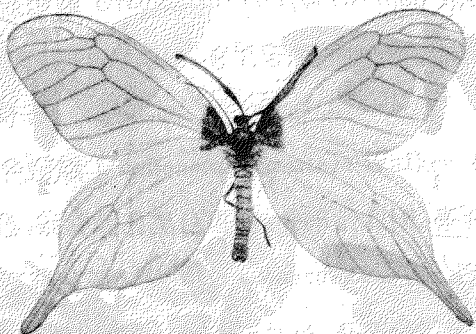
5



6



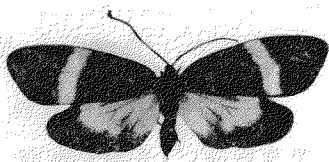
7



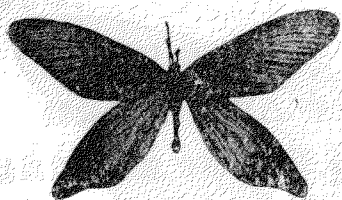
1



2



3



4



5

1. 薄翅燕蛾 *Elcysma westwoodi* Vollenhoven. 斑蛾科

體暗褐色，腹部較淡，翅白色，半透明，翅脈暗褐色，前翅基部有黃斑。幼蟲食害桃、李等葉。蛾秋間出現。我國、日本、朝鮮均有分布。

2. 螢蛾 *Pidorus glaucopis* Drury. VAR. *atratus* Butler.

斑蛾科

體黑色，頭頂及頸部赤色，前翅前緣至後角有白帶1條。分布於我國、日本、朝鮮。

3. 下白螢蛾 *Chalcusia remota* Walker. 斑蛾科

體色與上種相似，惟後翅大部分白色。產於我國、日本。

4. 黑燕蛾 *Histia rhodope* Cramer. 斑蛾科

體黑色，有赤斑。前翅黑色無斑紋，後翅基部附近之大部分暗綠色，有光澤。分布於我國、日本、馬來、印度等處。

5. 琉璃紋螢蛾 *Chalcusia argentata* Moore. 斑蛾科

體黑，有綠色之金屬光澤，翅有黑斑，甚美。產於我國、印度等處。

1. 錨紋蛾 *Pterodecta felderi* Bremer. 錨紋蛾科

前翅外緣之翅頂及第六脈部分略向外方突出。全體暗褐色，前翅有錨形之朱色大斑。產於我國、日本。

2. 角紋小灰蝶 *Tarucus plinus* Fabricius. 小灰蝶科

體形小，淡藍褐色，前後翅有黑褐斑。分布於我國、印度、南洋羣島等處。

3, 4. 小灰蝶 (3, 雄; 4, 雌) *Lycaena argus* Linné. 小灰蝶科

體形稍大，體色多變化。我國、日本、朝鮮、歐洲均有分布。

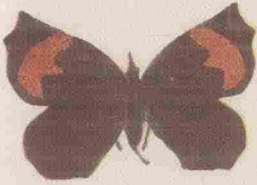
5. 臺灣琉璃小灰蝶 (雄) *Lycaenopsis puspa* Horsfield.

VAR. *myla* Fruhstorfer. 小灰蝶科

體黑色，翅青藍色，甚美。分布於我國、印度、南洋羣島、斐律賓等處。

6. 日本小灰蝶 (雄) *Zizera maha* Kollar. 小灰蝶科

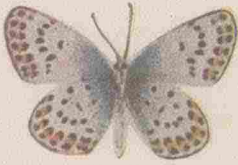
體黑褐色，翅堇青色，雌者翅黑褐色，基部略有紫色鱗粉。分布於我國、日本、斐律賓、印度、南洋羣島等處。



1



2



3



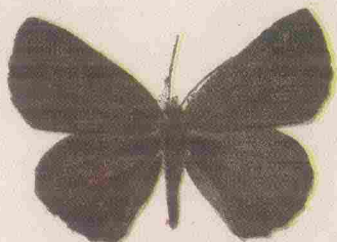
4



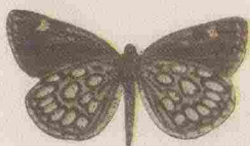
5



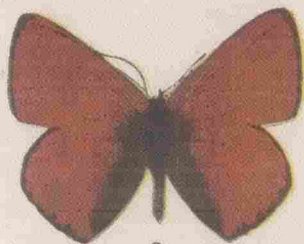
6



1



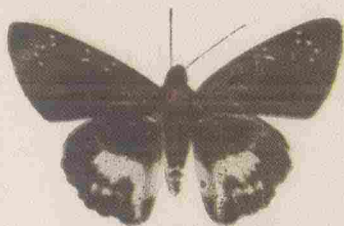
4



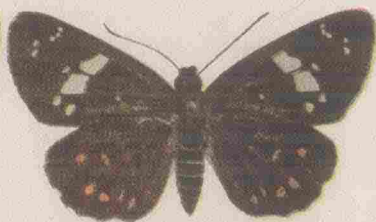
2



5



3



6

1. 黑小灰蝶 (雄) *Niphanla fusca* Bremer et Grey. 小灰蝶科

體暗褐色，背面灰白色，有黑色斑紋。分布於我國、日本、西伯利亞。

2. 朝鮮紅色小灰蝶 (雄, 夏型) *Chrysophanus dispar* Hewitson VAR. *auratus* Leech. 小灰蝶科

體褐橙色，翅紅色，外緣黑色，後翅外緣並有黑色小圓斑 5 個，內緣有黑色部甚闊。夏季型體形較大。分布於我國北部、西藏、朝鮮。

3. 下白弄蝶 *Tagiades menaka* Moore. VAR. *cohaerens* Mabille. 弄蝶科

體黑褐色，下部有白斑。前翅有小白斑，後翅有大白斑。產於我國南部、南洋羣島、新幾內亞、斐律賓羣島。

4. 朝鮮黃星弄蝶 *Heteropterus morpheus* Pallas. 弄蝶科
體表面斑紋甚少，背面濃褐色，有光澤。前翅並列淡黃色斑 3 個，外緣斑紋作鋸齒狀。後翅淡黃色，有多數白色橢圓形斑。產於我國、日本、朝鮮、歐洲。

5. 大黃小紋弄蝶 *Celaenorrhinus maculosus* Leech. 弄蝶科

體黑褐，腹節有黃色細紋。前翅斑紋白色，後翅斑紋赭黃色。飛翔活潑。產於我國、臺灣。

6. 黃小紋弄蝶 *Celaenorrhinus consanguinea* Leech. VAR. *ratna* Fruhstorfer. 弄蝶科

體色與上種相似，惟後翅斑紋較少。產地與上種同。

1. 臺灣青翅弄蝶 *Badamia exclamationis* Fabricius. 弄蝶科

體暗褐色，被黃色柔毛。前翅斑紋淡黃色，略帶綠色。我國、臺灣均有分布。

2. 大白紋弄蝶 *Udaspes folus* Cramer. 弄蝶科

體黑褐色，前後翅均有白斑，後翅斑紋甚大。產於我國、南洋羣島等處。

3. 大下白弄蝶 *Satarupa gopala* moore. VAR. *majasra* Fruhstorfer. 弄蝶科

體黑褐色，前翅白斑半透明。後翅白色，翅底及外緣黑褐色，外緣內側有粗黑斑。分布於我國南部、臺灣、暹羅。

4. 臺灣赤弄蝶 *Telicota augias* Linné. 弄蝶科

體黑褐色，前後翅赤黃色，多黑色斑紋。產於我國、臺灣、印度等處。

5. 黃翅弄蝶 *Ismene aquilina* Speyer. 弄蝶科

全體褐黃色。幼蟲食害竹葉。我國、日本、朝鮮均有分布。

6. 大茶翅弄蝶 *Parnara pellucida* Murray. 弄蝶科

體色黑褐，略帶綠色，前後翅均有白斑。產於我國、日本等處。

7. 天鵝絨弄蝶 *Hasora alexis* Fabricius. VAR. *varacana* Fruhstorfer. 弄蝶科

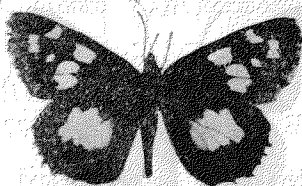
體黑褐色，有特異之天鵝絨光澤，前翅有白斑 2 個。產於我國南部。

8. 青翅弄蝶 *Rhopalocampa benjamini* Guérin. 弄蝶科

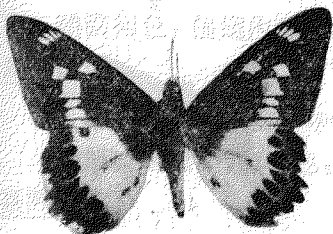
體黑色，被青綠色毛，後翅下端被橙黃色毛。產於我國、日本、印度等處。



1



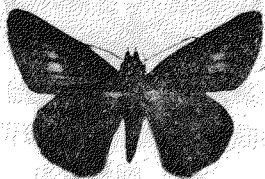
2



3



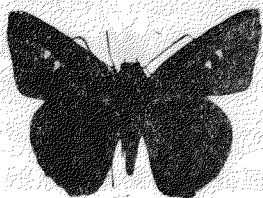
4



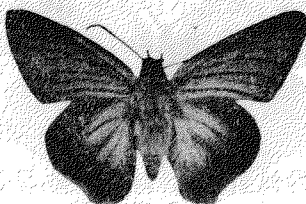
5



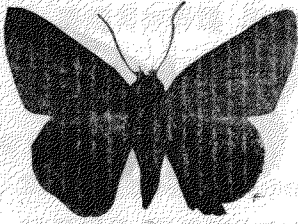
6



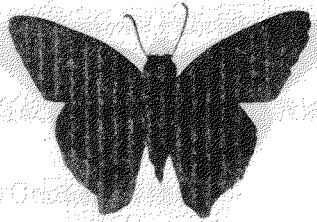
7



8



1



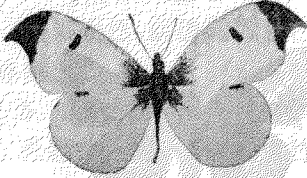
2



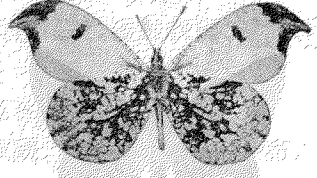
3



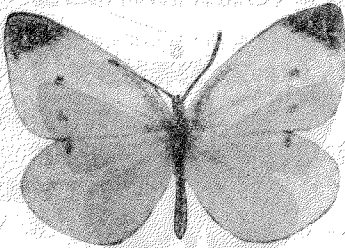
4



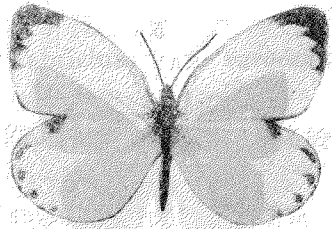
5



6



7



8

1. 蒼色弄蝶 *Ismene jaira* Moore. VAR. *formosana*
Fruhstorfer. 弄蝶科

體暗褐黃色，前翅前緣基部有橙紅色縱線及黑斑2個。後翅下端之緣毛橙黃色。產於我國、印度、臺灣等處。

2. 鐵色天鵝絨弄蝶 *Hasora badra* Moore. VAR. *godana*
Fruhstorfer. 弄蝶科

體濃褐色，後翅內緣角稍形突出。產於我國、印度、南洋羣島等處。

3. 細翅黃星弄蝶 *Ampittia miyakei* Matsumura. 弄蝶科
體形較上種小，黑褐色，前後翅均有黃色斑紋。產於我國、臺灣等處。

4. 臺灣茶翅弄蝶 *Parnara sinensis* Mabille. 弄蝶科

體褐黃色，前後翅均有白斑。產於我國、臺灣。

5, 6. 黃緣蝶 (雄) *Midea scolymus* Butler. 白蝶科

體黑褐色，翅白色，基部灰黑色。前翅端黑綠色，中有大黃斑，黃斑後方有黑斑。後翅邊緣有小黑翅，背面多綠色斑紋（見圖6）。產於我國、日本。

7. 紋白蝶 *Pieris rapae* Linné. 白蝶科

體灰白色，翅白色。前翅端有黑鱗，中央有小黑斑。後翅前緣附近有小黑斑。為十字科植物之大害蟲，極普通。分布徧歐、亞、美、非各洲。

8. 臺灣紋白蝶 *Pieris canidia* Sparrman. 白蝶科

體形與上種相似，前翅斑紋較黑，後翅斑紋較多。產於我國、臺灣。

1. 黑條白蝶 *Pieris melete* Ménériès. 白蝶科

體色與紋白蝶相似，惟翅脈及緣角暗褐色。春季黑色部分尤為顯著。幼蟲為十字科植物之害蟲。分布於我國、日本、朝鮮等處。

2, 3. 岩金蝶 (2,雄;3,雌) *Colias palaeno* Linné. VAR. *aias* Fruhs. 白蝶科

體黑色，翅黃色，基部灰黑色，外緣有黑色闊幅帶。我國、日本、歐洲均有分布。

4. 黑緣黃蝶 *Eurema laeta* Boisduval. 白蝶科

體褐黃色，翅黃色。前翅外緣黑色，後翅有小黑斑。我國、日本均有分布。

5. 星星黃蝶 *Eurema libythea* Fabricius. 白蝶科

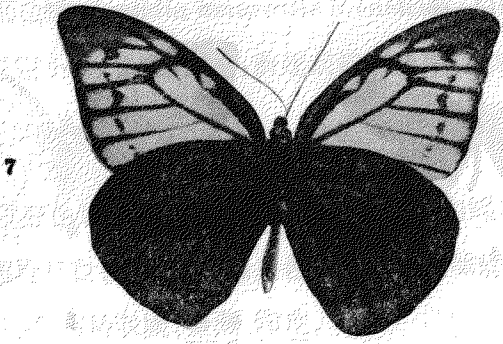
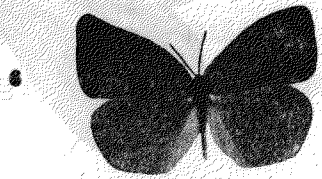
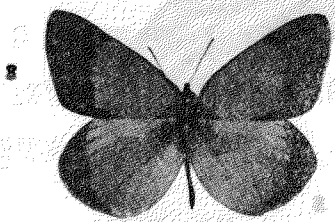
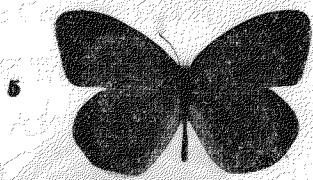
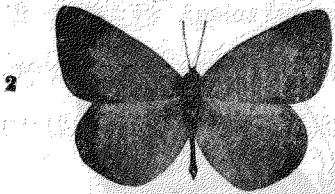
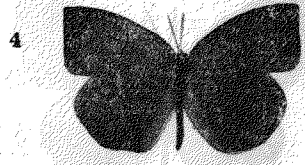
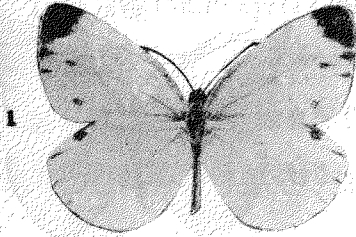
體黑褐色，翅黃色，基部灰黑色，翅緣大部分黑色。產於我國、臺灣、印度。

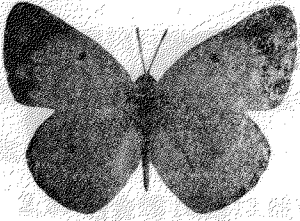
6. 黃蝶 *Eurema hecabe* Linné. 白蝶科

體黑色，翅黃色，外緣黑色。產於我國、日本、印度、馬來等處。

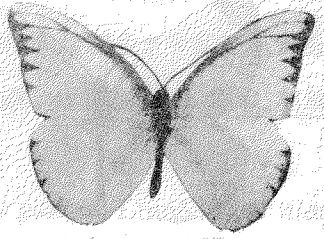
7. 斑白蝶 *Prioneris thestylis* Doubleday. 白蝶科

體形頗大，黑色。前翅白色，翅脈、前緣外緣均黑色。後翅黃色，翅脈、前緣外緣亦為黑色。分布於我國、臺灣、印度。

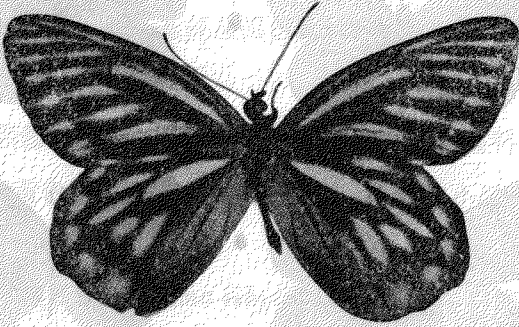




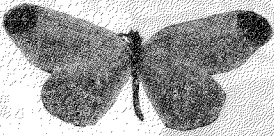
1



2



3



4



5

1. 紋黃蝶 *Colias hyale* Linné. VAR. *poliographus* Motsch.
白蝶科
體黑色，翅黃色，外緣有黑色斑。前翅中央有小黑斑，後翅中央有橙黃色斑。分布於我國、日本、歐洲等處。

2. 臺灣三蝶 *Appias lycinda* Cramer. 白蝶科
體黑，翅白色。前翅前緣及翅脈黑色，外緣有黑色三角形斑。後翅外緣有黑色小斑。飛翔迅速。產於我國、臺灣、馬來、印度等處。

3. 胡麻斑白蝶 *Delias belladonna* Linné. 白蝶科
體黑褐色。翅黑色，有多數白斑，後翅內緣黃色。產於我國、臺灣等處。

4. 姬白蝶 *Leptidia amurensis* Ménétriès. 白蝶科
體形頗小，黑色。翅白色，前翅前端有黑斑。產於我國、日本等處。

5. 雲形白蝶(雄) *Appias indra* Moore. 白蝶科
體翅均呈白色，前翅前端黑色，內有白斑。雌蝶之後翅外緣亦呈黑色。分布於我國、臺灣、印度。

1. 山黃蝶 *Gonepteryx rhamni* Linné. 白蝶科

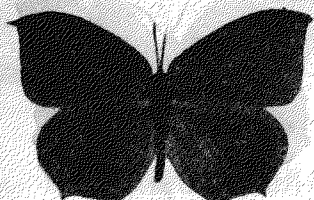
體褐黃色，翅黃色，翅緣有細黑斑，中央有紅斑。產於我國、日本、歐洲。

2. 紅紋白蝶 *Delias hyparete* Linné. 白蝶科

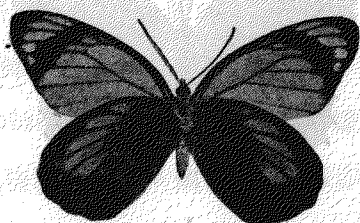
體灰白色，前翅白色，翅脈及翅緣黑色，中央有黑色帶。後翅大部分黃色，翅脈及外緣黑色，外緣復有紅色圓斑。產於我國、臺灣、印度等處。

3. 紅緣蝶 (雄) *Hebomoia glaucippe* Linné. 白蝶科

體形甚大，蒼白色。前翅前端紅色，周圍黑色，中央有黑色翅脈及斑點。後翅亦有小黑斑。分布於我國、印度、爪哇等處。



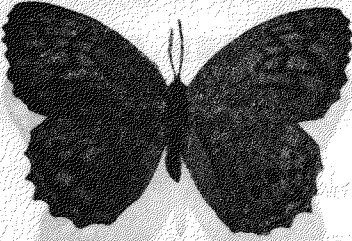
1



2



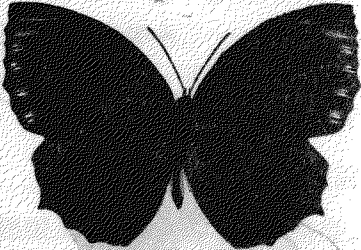
3



1



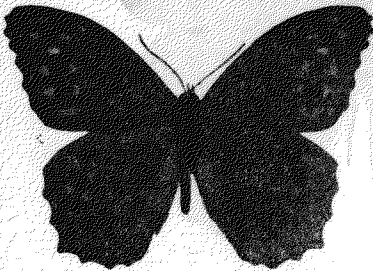
4



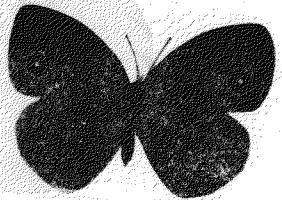
2



5



3



6

1. 擬黃斑蝶 *Lethe epimenides* Ménétériès. 蛇目蝶科
體暗褐色，翅淡褐色，翅脈黑色，有黑色圓形斑及不定形帶狀條紋。分布於我國、日本、朝鮮等處。
2. 琉璃紋蛇目蝶 *Erymnias nigriscens* Butler 蛇目蝶科
全體黑褐色，前翅外緣有琉璃色小斑6個，後翅外緣赤褐色。分布於我國、臺灣、印度。
3. 臺灣黃斑日陰蝶 *Neope bremeri* Felder. 蛇目蝶科
體褐色，前後翅均有黃斑，其間復有黑色斑。產於我國、臺灣。
4. 深山白帶日陰蝶 (雄) *Lethe insana* Koller 蛇目蝶科
體黑褐色，前翅中央有斜行白色帶狀斑，前端有小白斑，後翅邊緣有黑色圓斑。分布於我國、臺灣、印度。
5. 小蛇目蝶 *Mycalasis francisca* Cramer 蛇目蝶科
體形頗小，黑褐色，翅中部有白色斜條，其外側有大小不定之黑圓斑，圓斑外緣淡黃色，中心白色。分布於我國、日本、印度等處。
6. 姬蛇目蝶 *Mycalasis gotama* Moore. 蛇目蝶科
體形較上種稍大，暗褐色，前翅有黑色圓斑3個，後翅1個。圓斑外緣黃色，中心白色，後翅外緣有波狀線。

1. 白蛇目蝶 *Melanargia halimede* Ménétriès. 蛇目蝶科

體黑褐色，翅白色，翅脈黑色。有不定形黑色斑。產於我國、朝鮮、歐洲。

2. 三條蝶 (雌) *Neptis philyra* Moore. 蛺蝶科

體形頗大，黑色，前後翅有白帶 3 條，前翅前端另有大小白斑數個。分布於我國、日本、朝鮮等處。

3. 小豹紋蝶 (雌) *Argynnis ino* Rott. VAR. *tigroides*

Fruhstorfer. 蛺蝶科

體形小，褐色，翅橙褐色，有多數黑斑。產於我國、日本、歐洲等處。

4. 綠豹紋蝶 (雄) *Argynnis paphia* Linné. VAR. *Paphio-*

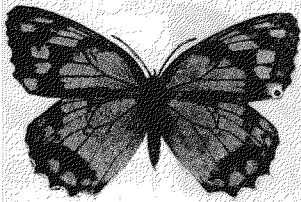
ides Fruhs. 蛺蝶科

體形稍大，褐黃色，有多數黑斑，雌者體色較綠。我國、日本、歐洲均有分布。

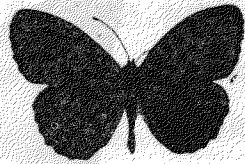
5. 紫一字蝶 (雌) *Limenitis dudu* Westwood. VAR. *jina-*

mitra Fruhs. 蛺蝶科

體綠褐色，翅黑褐色，中央有一字形闊白斑，前翅基部附近有紅色帶 2 條，後翅內緣淡綠褐色，末端紅色。產於我國、臺灣、印度。



1



3



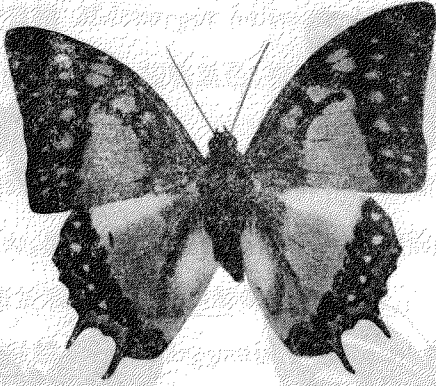
2



4



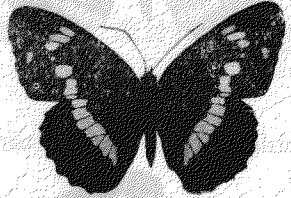
5



1



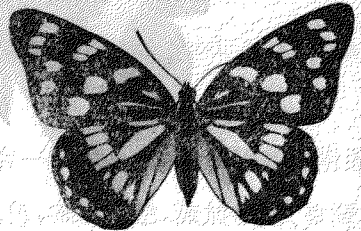
2



3



4



5

1. 二尾蝶 (雄) *Eriboea eudamipus* Doubleday. 蛺蝶科

體褐綠色，前翅中部淡綠色，前緣及外緣黑褐色，有淡綠色圓斑。後翅大部分淡綠色，外緣黑褐色，有小白斑；最外緣青綠色，圍以黑帶，有尾狀突起 2。分布於我國南部、印度、臺灣等處。

2. 赤蛺蝶 (雄) *Pyrameis indica* Herbst. 蛺蝶科

體黑褐色，前翅前端有白色斑數個，中央有赤橙色雲形斑。後翅外緣之 1 部分赤橙色，中有黑斑，內緣淡褐色。分布於我國、日本、印度。

3. 琉璃蛺蝶 (雄) *Vanessa canace* Linné. 蛺蝶科

體黑色，前翅前緣附近有大小白斑 2 個，沿外側外緣有藍色闊帶，後翅外緣亦有同色闊帶。幼蟲寄生於百合科植物上。產於我國、日本。

4. 一字蝶 (雌) *Iliemenitis Camilla* Linné. 蛺蝶科

全體黑褐色，連接前後翅有一字形白色斑，前翅前端另有大小白色斑數個，後翅末端有橙色小斑。

5. 胡麻斑蝶 (雌) *Diagora japonica* Felder. 蛺蝶科

體褐綠色，前後翅均黑色，有多數白斑。分布於我國、日本。

1. 蛺蝶 (雄) *Vanessa xanthomelas* Linné. 蛺蝶科

體綠褐色，翅赤黃色，前後翅外緣暗褐色，有不規則之黃褐色及青藍色條紋，內側有黑色闊帶，翅中部有大小不定之黑色斑數個，後翅內側淡赤黃色。分布於我國、日本、歐洲等處。

2. 姬赤蛺蝶 (雄) *Pyrameis cardui* Linné. 蛺蝶科

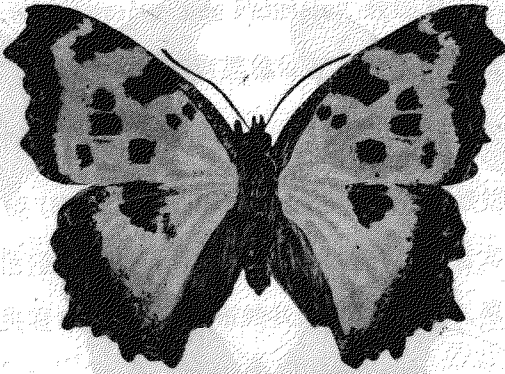
體形較小，赤褐色。翅亦橙色，基部較褐，前翅前端黑色，中有白斑，其他各處有黑色斑甚多。分布於我國、日本、歐洲、美洲。

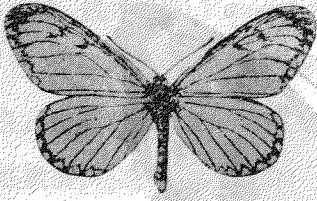
3. C字紋蛺蝶 (雄) *Polygonia C-album* Linné. 蛺蝶科

體形頗小，褐黃色。翅緣黑褐色，前翅外緣中央凹入，後翅外緣中央作尾狀突起。翅中央有多數黑斑。背面有C字形斑紋。產於歐洲及亞洲。

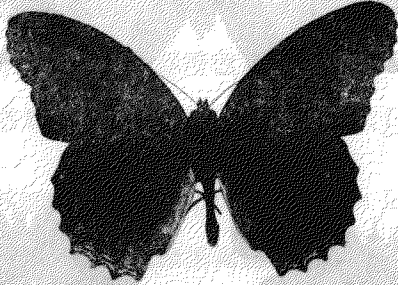
4. 朝鮮小紫蝶 (雄) *Apatura iris* Linné. 蛺蝶科

體黑褐色，翅紫色，翅緣有褐色及黃色條紋，前翅中央有不規則白斑。後翅中央有白色帶狀斑，間以紫色翅脈，末端附近有黑圓斑，周緣黃色。分布於我國、朝鮮。

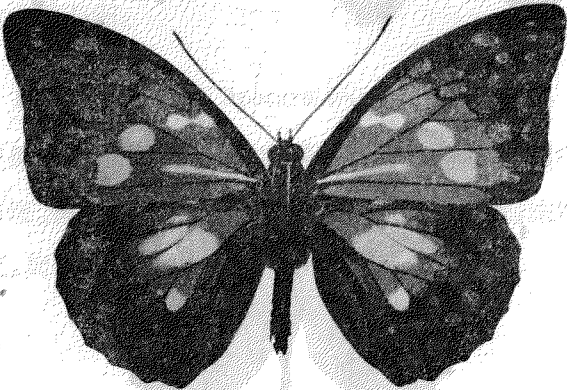




2



3



4

1. 細蝶 (雄) *Pareba vesta* Fabricius. 蛺蝶科

體黑褐色，翅黃色，翅緣有黑色條紋。飛翔緩慢。產於我國、印度等處。

2. 黃蛺蝶 (雄) *Polygonia C-aureum* Linné. 蛺蝶科

體褐黃色，翅赤黃色，外緣缺刻甚多，淡黃色，有多數黑斑。後翅背面中央有 *C* 字形斑。分布於我國、日本、朝鮮、臺灣。

3. 黑緣豹紋蝶 (雄) *Argynnis hyperbius* Johansson. 蛺蝶科

體褐黃色，前翅赤橙色，後翅黃色，均有豹狀紋。我國、日本均有分布。

4. 大紫蝶 (雄) *Sasakia charonda* Hewitson. 蛺蝶科

體形甚大，極美麗。體及翅之周緣黑色，翅基部及中央部紫色，有白斑，其餘部分黑色，有黃斑。後翅末端附近另有橙色小斑。飛翔極速，不易捕獲。我國、日本、朝鮮、臺灣均有分布。

1. 姬二尾蝶 *Eriboea na caeus* Hewitson. 蛺蝶科

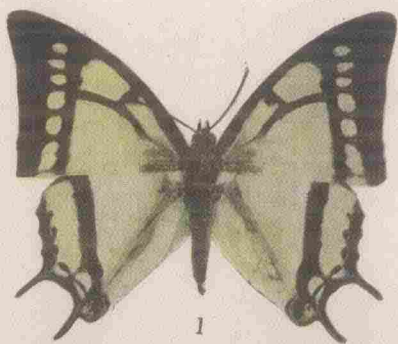
體黑褐色，翅淡黃綠色。前翅前緣黑色，外緣有黑色闊帶，其間形成淡黃綠色圓斑。翅中央有黑色帶 2 條。後翅有尾狀突起 2 個，青黑色，外緣黑色，附近有黑斑，其內復有黑色帶 1 條。前後翅基部灰褐色。飛翔敏速，極難捕獲。分布於我國、臺灣。

2. 木葉蝶 (雄) *Kallima inachus* Boisduval. 蛺蝶科

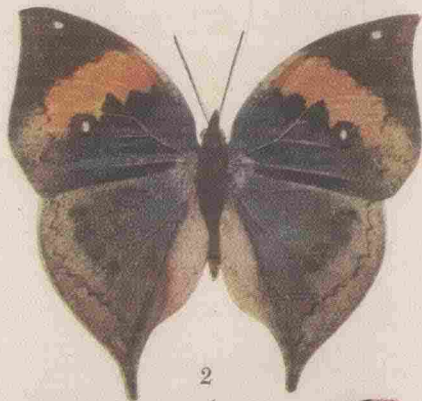
體黑褐色，前翅前端黑色，有白斑，中部橙黃色，基部附近綠褐色，亦有白斑。後翅大部分綠褐色，外緣淡黃褐色，有黑褐色波狀線。靜止時因背面酷似木葉，極難捕獲。產於我國、臺灣、印度、斐律賓等處。

3. 黃絲蛺蝶 *Vanessa antiopa* Linné. 蛺蝶科

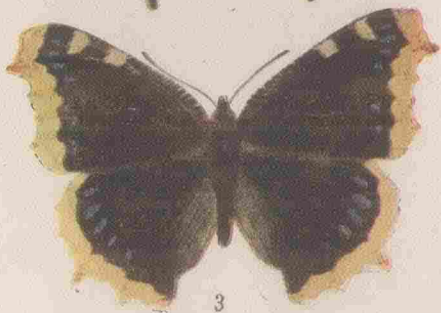
體翅黑褐色，有黃色及青色斑紋，翅外緣淡黃色。分布於我國、日本、歐洲、北非。



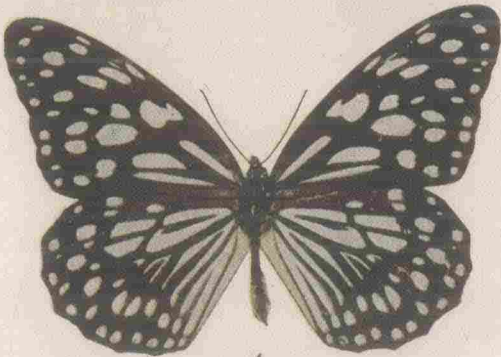
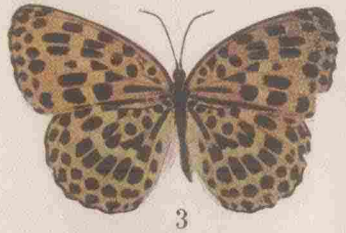
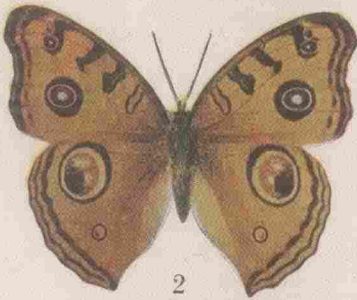
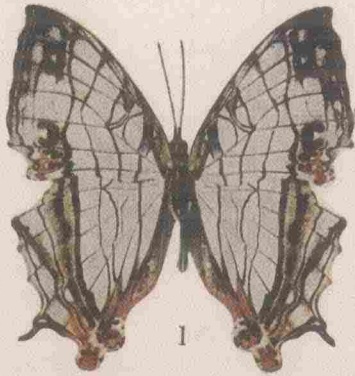
1



2



3



1. 石崖蝶 *Cyrestis thyoilamas* Boisduval. 蛺蝶科

體綠褐色，翅白色。前翅外緣黑褐色，內側角有橙黃色斑，中部有黑色不定形線條。後翅有尾狀突起，內側緣至末端橙黃色，其他斑紋與前翅同。產於我國、日本、印度等處。

2. 擬蛺蝶 *Junonia almana* Linné. forma *asteric* Linné
蛺蝶科

體黃綠色，翅橙黃色，外緣有褐色波狀線 3 條。前翅前緣暗褐色，有同色橫斑 4 個，翅底之 1 個中間橙黃色。中部有大小眼狀斑 3 個，後翅有大小眼狀斑 2 個。分布於我國、日本、斐律賓、澳大利亞等處。

3. 豹斑蝶 *Timelaea maculata* Linné. 蛺蝶科

體褐黃色，翅橙黃色，翅緣黑色，有多數黑色斑。產於我國、臺灣、印度。

4. 淡小紋淺黃斑蝶 *Danais limniace* Cramer. 斑蝶科

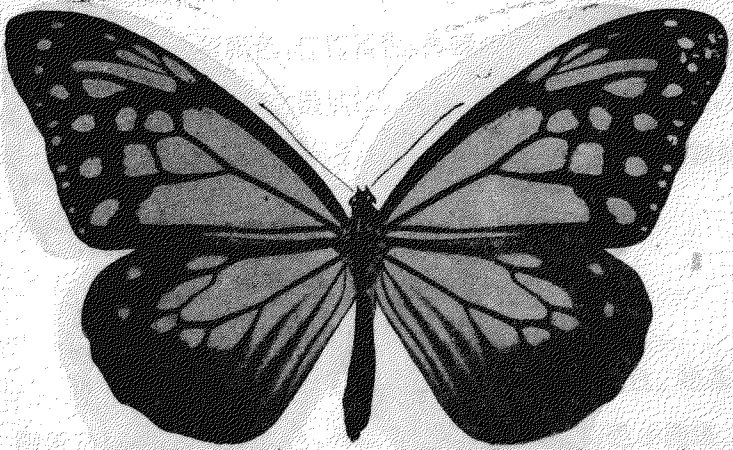
體黃褐色，翅赭褐色，滿布白色條紋及大小不定之斑紋。分布於我國、臺灣、斐律賓、印度、爪哇等處。

1. 淺黃斑蝶 *Danais sita* Koller. 斑蝶科

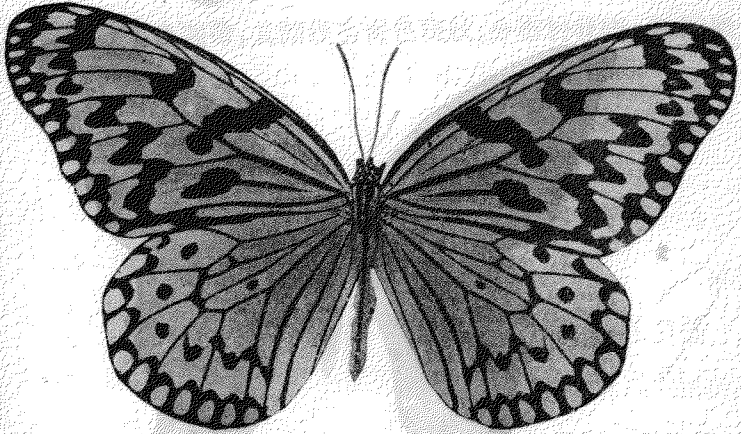
體褐色，前翅黑褐色，後翅淺黃褐色，均有青白色大條紋及小斑紋。產於我國、日本、西伯利亞、印度。

2. 大胡麻斑蝶 *Hestia leuconoe* Erichson. 斑蝶科

體形甚大。灰白色，胸、腹、背有褐色縱線。翅淡黃色，翅脈黑色，外緣有波狀黑帶，其間形成圓形黃斑。前翅中央多黑色雲形斑，後翅有黑色小斑。分布於我國、臺灣、琉球、斐律賓、印度、南洋羣島等處。



1



2

1



2



1. 環紋蝶 *Stichopthalma bowqua* Westwood. 環紋蝶科
體形甚大，黃褐色，翅橙黃色，外緣較淡。前翅前端黑褐色。
各翅外緣有黑色斷續之波狀紋，與其內側之菱形黑斑相接。菱
形斑內方各有隱約之環紋 1 個。翅中央另有不定形曲線數條。
多棲於竹林間，頗易捕獲。分布於我國、臺灣。

2. 黃鳳蝶 (雄) *Papilio machaon* Linné. 鳳蝶科
體黃色，背面有黑縱線。翅黃色，外緣及翅脈黑色。翅基部
附近灰色。前翅前緣黑色，外緣之黑色闊帶內有黃色小圓斑。後
翅尾狀突起甚長，黑色，內側有紅色斑。在黑色波狀緣紋及黃斑
內方，有黑色闊帶，其間復有青色斑紋。分布於我國、日本、歐洲
非洲。

1. 薄翅白蝶 (雄) *Parnassius citrinarius* Motschulsky. 鳳蝶科

體黑褐色，翅白色，翅脈黑色。前翅外半略透明，後翅內緣有闊黑帶。飛翔緩慢，捕獲容易。分布於我國、日本、朝鮮。

2. 赤星薄翅白蝶 (雄) *Parnassius bremeri* Felder. 鳳蝶科

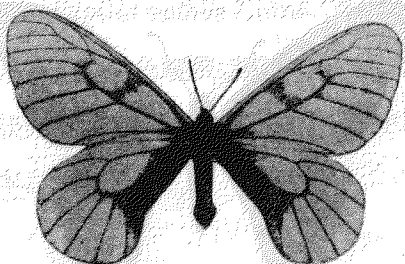
體形較小，體色與上種相似，惟前翅有黑斑，後翅有赤斑。產於我國、日本、朝鮮、西伯利亞。

3. 細尾蝶 (雄) *Sericinus telamon* Leech. 鳳蝶科

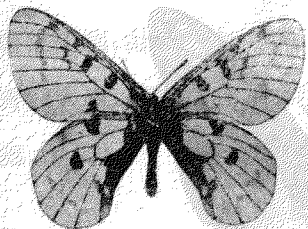
體形頗小，後翅有細長之尾狀突起。體黑色，翅淡黃色，基部黑色，前翅中室有小紅斑，其餘斑紋黑色，後翅內緣有黑色帶，下端有紅色帶，其餘斑紋亦均呈黑色。產於我國、朝鮮、西伯利亞。

4. 大赤星薄翅白蝶 (雄) *Parnassius nomion* Fischer. 鳳蝶科

體黑色，翅淡黃色，半透明，翅脈前端黑色。外緣有 2 列淡墨色波紋斑。前翅有黑斑 5 個，後翅內緣灰黑色，下端有黑斑 1 個。另有赤色球形斑 2 個，外緣黑色，中央白色。飛翔緩慢。分布於我國、西伯利亞、阿拉斯加等處。



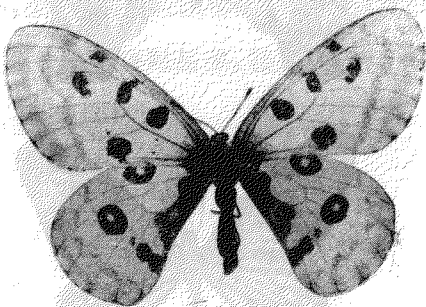
1



2

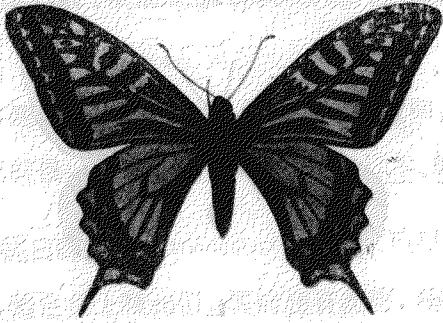


3

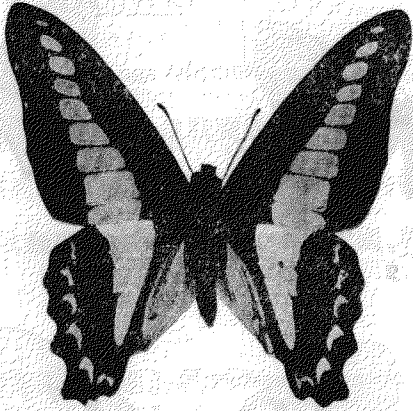


4

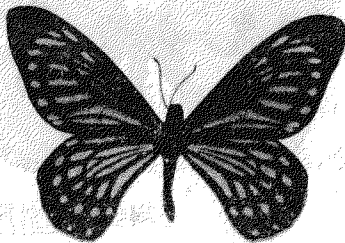
1



2



3



1. 鳳蝶 (雄) *Papilio xuthus* Linné. 鳳蝶科

體黃綠色，背面有黑色縱帶，翅淡黃綠色，多黑色斑紋及條紋。後翅有尾狀突起，內側末端有朱色斑，黑帶中間有青色鱗斑。產於我國、日本。

2. 青條鳳蝶 (雄) *Papilio sarpedon* Linné. 鳳蝶科

體黑色，腹面有白色縱線。翅黑色，前翅自前端而下有青色斑紋 1 列，由小而大。後翅內側白色，外緣有青色小斑，中央有青色大斑，前端有白色大斑。分布於我國、日本、印度、斐律賓等處。

3. 黃星鳳蝶 (雄) *Papilio epycides* Hewitson. 鳳蝶科

體形較小，黑色，胸部及腹部之側方有淡黃色斑點數列。翅黑褐色，有白色條紋及斑點甚多，後翅之內側末端有紅色斑 1 個。產於我國、臺灣、印度。

1. 無尾鳳蝶 (雄) *Papilio demoleon* Linné. 鳳蝶科

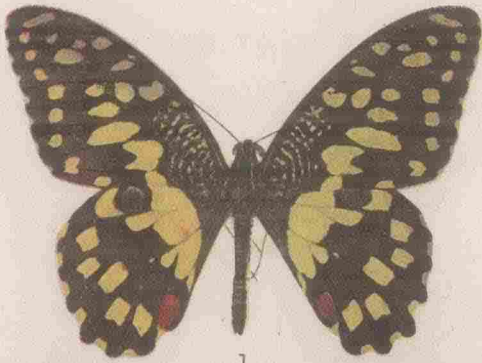
體黑色，腹面黃色。翅黑褐色，有多數大小不定之黃色斑紋。前翅基部有黃色細斑，後翅無尾狀突起，內緣末端有赤色斑 1 個。前端有黑青色斑 1 個。分布於我國南部、南洋羣島、印度等處。

2. 黃斑鳳蝶 (雄) *Papilio helenus* Linné. 鳳蝶科

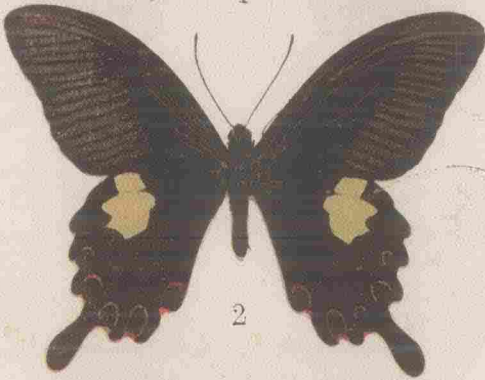
體黑色，翅黑褐色，前翅基部及外緣有淡色鱗粉。後翅有黃色大斑，尾狀突起黑色，外緣有紅斑 1 列，中央有黑圓斑。分布於我國、日本、南洋羣島等處。

3. 紅斑鳳蝶 (雄) *Papilio aristolachiae* Fabricius. 鳳蝶科

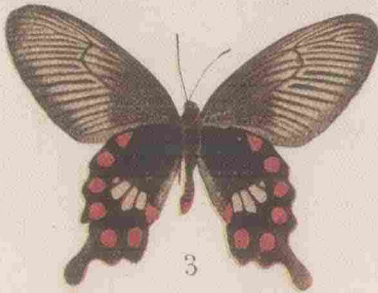
體黑色，有紅色細毛，前翅暗灰色，翅基部、外緣、翅脈及各室縱線黑色。後翅黑色，中央有淡黃色斑 4 個，外緣附近各室有暗紅色圓斑，尾狀突起黑色。分布於我國、日本、印度、斐律賓等處。



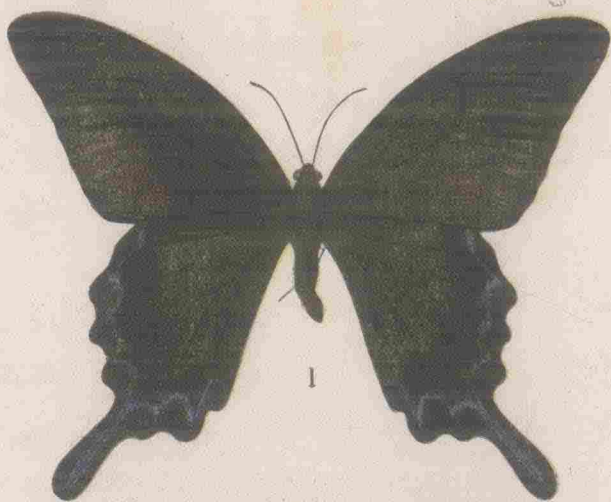
1



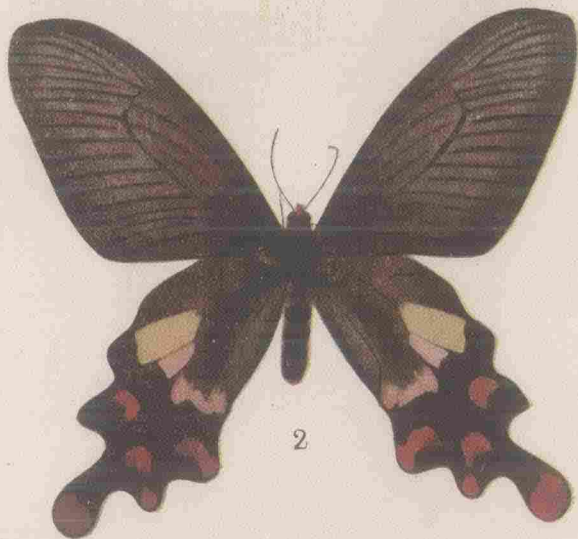
2



3



1



2

1. 烏鳳蝶 (雄) *Papilio bianor* Cramer. 鳳蝶科

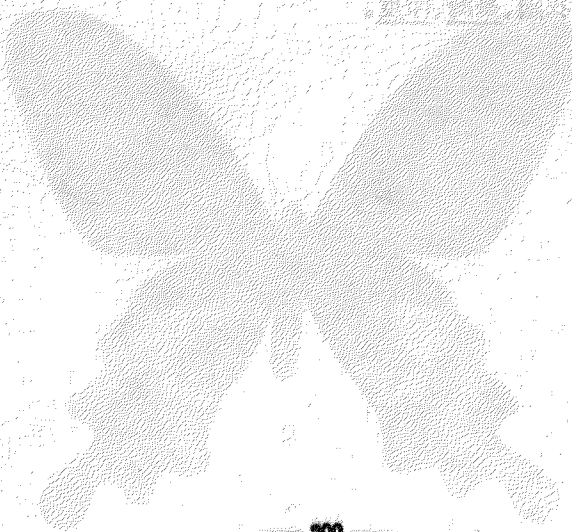
體翅黑色，翅上被綠色鱗粉，有金屬光澤。前翅第一至第四脈有特殊之天鵝絨黑色鱗。後翅外緣附近無金屬光澤之鱗粉，具青色弦月斑，尾狀突起中部亦呈青色。分布於我國、日本、朝鮮臺灣。

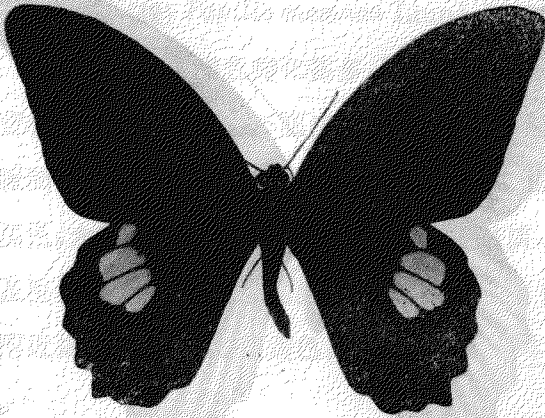
2. 大紅斑鳳蝶 (雌) *Papilio philoxenus* Gray. 鳳蝶科

全體除胸腹、背黑色外，均呈紅色。翅黑色，略有光澤。前翅翅脈及翅脈間條紋深黑色。後翅內緣灰色，第四、五室有大白斑，其末端有淡紅色斑。第二至第四室及尾狀突起前端均有紅斑。分布於我國、臺灣、印度。

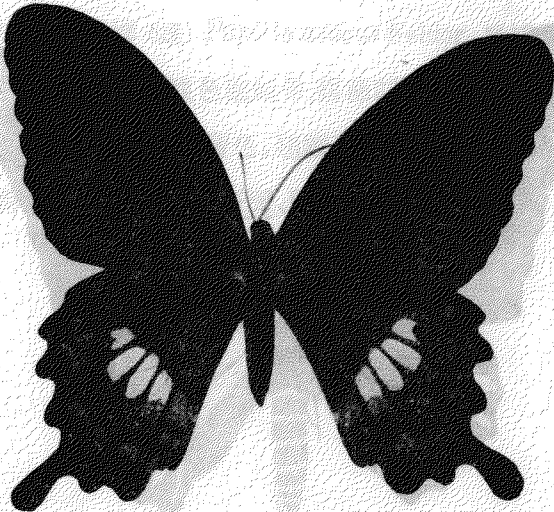
1. 無尾黃紋鳳蝶 *Papilio castor* Westwood. 鳳蝶科
體翅黑褐色，後翅無尾狀突起，有淡黃色斑紋 4 個。分布於
我國、臺灣、印度。

2. 白帶鳳蝶 (雌) *Papilio polytes* Linné. 鳳蝶科
體翅黑褐色，前翅大部分淡褐色，翅脈、翅緣及翅脈間條紋
黑色。後翅沿外緣有赤色弦月斑，中央有白斑 4 個。雄者白斑較
多，形成帶狀。分布於我國、印度、臺灣、馬來等處。





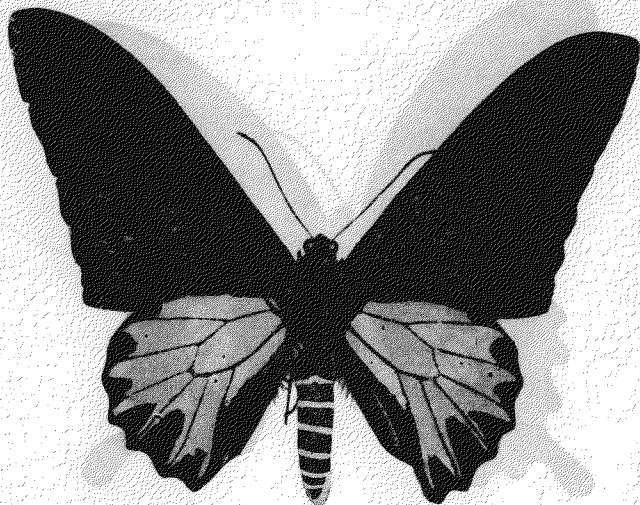
1



2



1



2

1. 甌蝶 (雄) *Papilio memnon* Linné 鳳蝶科

本種之體形及體色變化甚多，圖爲其中之1。體色暗褐，前胸背有綠色小斑 2 列，下腹淡褐色。前翅灰褐色，翅緣、翅脈及翅脈間條紋黑色，後翅基部附近赭褐色，翅緣、翅脈及翅脈間條紋黑色，大部分被青色鱗粉。雌者前翅之色較淡，基部有大小紅斑及黑色斑，後翅翅脈前端黑色，外緣附近各室有黑色大斑。基部附近褐色，其餘部分淡黃色。分布於我國、日本、臺灣、印度等處。

2 下黃鳳蝶 (雄) *Papilio aeacus* Felder. 鳳蝶科

體黑色，腹部有淡色闊縱帶，腹節間有黃色橫帶。前翅黑色，翅脈附近灰白色；後翅黃色，翅脈、內緣及外緣各室之半橢圓狀斑紋黑色。分布於我國、臺灣、印度、馬來等處。

