

涪陵縣續修涪州志



涪陵縣續修涪州志

附民國紀事一卷

涪陵縣續修涪州志卷首

凡例 十八則

一本州建置以來僅存乾隆五十年之陳志卷帙完好者搜羅尙止一部同治八年續修駁回遂廢亦少全書清史館行下催取須補百四十年之事實顧自國體變更一切制度迄未通行無所統紀故斷自宣統三年

一州志經道駁更修此次並未沿襲廢志應爲重修但已增庚午後四十二年之事爲先達諱仍爲續修事皆在未改涪陵縣以前故仍名涪州志

一彈丸邑地形華離不能正值某星幾度其言入某度亦難確證康氏武功志僅有秦當井鬼之分一語茲盡刪統同之文取陳志三條不

諳天文學不敢傳會

一初議陳志沿革表最善悉仍其舊今詳攷九通二十四史暨各地志尙覺缺略不敢護前仍另列表非好異也

一涪水出廣魏在江北涪陵江由黔來在江南涪縣涪水逕涪縣西涪城城宮進破涪城涪陵郡涪陵

縣涪州攷見沿革昔人每混而爲一前志以涪之李驤涪陵郡之徐巨等

誤爲邑人者頗多今悉考正不敢訛以傳訛

一李成時范賢長生涪陵丹興人丹興今之黔江通鑑書涪陵人統於郡耳自郡廢黔江不在境內故陳志無其人王志列入鄉賢不特借才異地並直以黔江爲轄境也陳志爲長今從之

一前志以晏淵晏亞夫爲二人分入宋明王志以宋史有傳之合州度正字周卿爲二人入鄉賢何德明旣書游宦來涪又列武舉名宦王

僊列入州人之忠烈悉更正以匡其謬

一向例有儒林一目茲考文行兼備堪入儒林者先達已皆奉祀鄉賢祠近世漢宋學家法師承稍替不必虛立此目貽誚浮夸

一鄉賢忠義孝友列在祀典定制歿後三十年人猶思其懿德公具事實呈學牒縣稟府申道咨司層遞出考詳院奏下部核合格覆准入祠設位春秋官爲致祭闡幽潛昭激勸至愼至重也王志於祠祀外多所臚列表示推重如僭干何增立篤行一目悉入之詳著品學以備分別請祠

一州志備省志國史採擇得上於朝乃一邑之史編纂應用史例書名舊志秩官人物志中傳贊多稱公非君前臣名之體悉更正之非敢

僭也惟錄

德政碑家傳  
墓誌等原文

仍其舊

一舊志有旣祀鄉賢又入賢達孝友忠烈歷史罕見景仰前賢反覺自亂其例但科目仕進封贈醴墓藝文一人數見者不在此例

一廢志節婦多守節十二三年

不著存歿

及存年祇四十左右者本太寬濫

然至今則盡合例矣未敢擅去一人此次採訪亦不免此失即存年已五十者在宣統三年亦不合格分別函查覆仍含糊惟將來總須入志祇得稍寬其格以勵澆風幸諒微意

一志以傳信無徵不信例當削不削而無說以明之是沿謬也略例以何氏之萬戶侯千戶伯周氏之追贈虬正侯明史不載非郭公夏五

闕文之比擬辨論存疑今思得其間

詳見拾遺

不以質當世則二族先澤

在疑似間後來續修以爲子虛將削之矣嗣又得潘氏譜侯伯與何氏正同亦附辨之

一初議擬於物產卹政鹽法雜稅等目分見貨殖究嫌眉目不清故仍立食貨志

一士大夫蓋棺論定無爲生人立傳者前志書陳于宜纂輯又列協修又立傳非是著述之

人現存亦例不登載幸諒不罪

一陳志各門有總序各目有小序王志無之並削舊作今於門目相類者仍概錄存不敢沒前人苦心

一王太史闔運桂陽州志開卷卽目錄無監修官序並無凡例修志職名列敘志後此

次續修時僅二年半知事十三更易皆監修官也皆未暇兼顧也一

書例無二序未敢偏請一序謹用桂陽志例例載舊志序亦類入敘錄但仍弁以

凡例述編纂微意

一排比格式繕寫規模羅列名志多種擇善倣效皆非自我作古尅期



告歲幸鄒詳輯鴻定李詳輯述銘陳詳輯君邦鈞稽討論向總校鴻  
騫悉心檢察得力最多揭之以誌將伯之助

涪陵縣續修涪州志卷首

總目

第一卷

疆域志一

涪州圖 道里 星野 沿革一

第二卷

疆域志二

沿革二 山川一

第三卷

疆域志三

山川二 水利 古蹟

第四卷

疆域志四

壘墓 附墓志

義塚

第五卷

建置志

城圖 城隍 廨署 學宮 壇廟 倉廩 附田 津梁

書院 附學堂 附學田 塘舖 警察 城鎮鄉會 三費 善堂 附田產

第六卷

賦課志

丁賦 附解運 留支 津貼 捐輸 契稅 鹽課 茶課 雜稅

第七卷

風土志

習俗 方言 節序 物產

第八卷

典禮志

文廟

各祠附

壇廟

祈禱

賓興

田產附

第九卷

秩官志

名宦

良吏

文職

武職

兵額附

民職

第十卷

選舉志

貢舉表

武科表附

特試

學額

蔭生

第十一卷

人物志一

鄉賢 忠義孝友

第十二卷

人物志二

篤行

第十三卷

人物志三

義舉 文苑

第十四卷

人物志四

仕進 義勇

第十五卷

人物志五

隱逸 流寓 封贈 耆壽

第十六卷

人物志六

列女一

第十七卷

人物志七

列女二 方技 仙釋附

第十八卷

食貨志

郵穀 國幣 輸入品 輸出品

第十九卷

藝文志一

存目 文徵一

第二十卷

藝文志二

文徵二

第二十一卷

藝文志三

文徵三

第二十二卷

藝文志四

詩選一

第二十三卷

藝文志五

詩選二

第二十四卷

雜編一

祥異

第二十五卷

雜編二



兵燹

第二十六卷

雜編三

拾遺

附何氏萬戶侯千戶伯賞疑  
周氏册封虬正侯時代賞疑

第二十七卷

叙錄

舊序

自序

修志銜  
名附

涪陵縣續修涪州志卷首終

涪陵縣續修涪州志卷一

疆域志一

陳志名封域序云自先王畫井分疆而有井邑邱甸之名此州郡之所由防也洎秦開阡陌罷封建設立郡縣而後

世因之地無大小皆得分土而治以比侯國府庸之屬涪陵雖輻員不廣而上應星文下因地利歷代沿革之異山川形勢之奇以

及街肆里甲遺蹟邱壘非可一覽而盡也爰加意蒐輯增所未備彙成封域一帙後之人按籍而稽因地制宜俾斯土為樂郊樂國

斯善矣

昔聖人疆理天下度地居民荒服之國爵不過子而胙土數倍公侯繇山林川澤磽确險阻可井之地少也秦開阡陌置郡縣大抵準土壤之肥瘠以區廣狹必如是始足供稅率劑民食規畫略與封建等涪於古為巴子屬地襟帶長江黔水入焉即涪陵江也楚嘗由是取黔中秦置枳縣屬巴郡漢因之而置涪陵縣於今彭水季漢升為郡以枳漢平屬之晉徙郡治於枳後周移治漢平唐為涪州涪陵郡治兩江水會初隸

江南西道後改隸江陵元和中改隸黔州總管府宋又改隸夔州路元爲涪州屬重慶路代易其制圖經失傳郡縣地交互難辨明仍爲涪州隸重慶府清因之康熙朝益以武隆幅員跨黔水益僻遠而瘠土爲多岡陵繚互未經測量無以統計物產往往供不給求而名大州支應繇於沃壤故庶而不富舊圖戾法度舛方位今正經界而著於篇

### 涪州圖

州治在蜀江之南涪江之西西十度北極二十九度九分

見水經注

北界墊

江西北界長壽西南界巴縣南川南界彭水正安東界酆都截長補短東西百里而弱南北百里而強後因地方自治劃分九鎮九鄉並易其名曰涪陵縣其圖較詳顧名稱雖易而地形猶昔今依之仍名曰涪州圖分上中下六版合爲一每方二十里形勢畢具矣

涪

州

圖

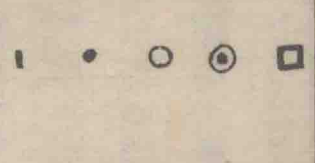
東 東四 東五 東六

北十二  
北十  
北九  
北八  
北七  
北六  
北五  
北四  
北三

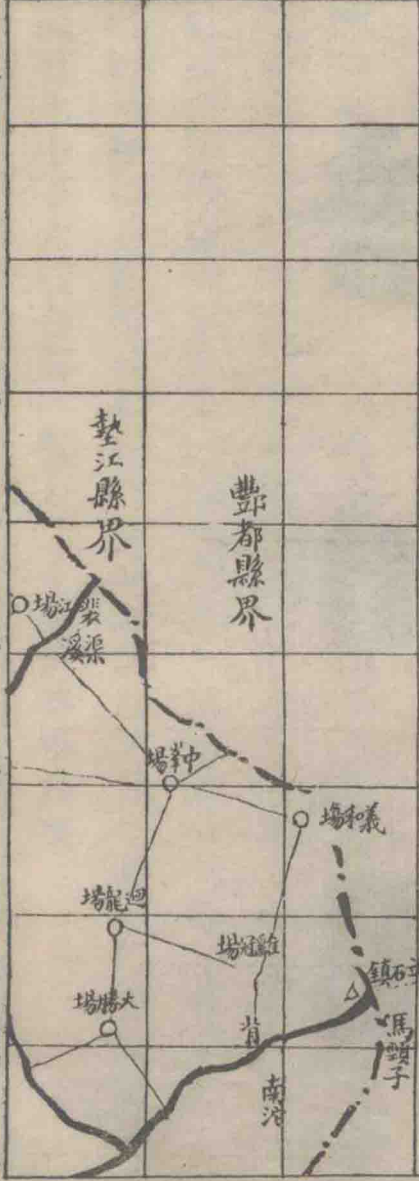
(上)

例 備

州治 鎮鄉 大場 小場 路店 路綫



縣界 鎮鄉界 幽脈 水道



三西 二西 一西 中 東一 東二 東三

(上)

長壽縣界

長壽縣界

三

墊江縣界

江內小

山觀

廟家包

廟主土

場家汪

場安水

場王太

場家石

場家嚴

場家沈

長壽縣界

鶴遊鎮

場興合

廟家江

場坪沙

場匯三

場龍現

場龍飛

場龍玉

口蒼

場壽萬

子山夫

黃草雲集鄉

場家羅

場沙黃

場田荒

場散萬

珍溪鎮

場興中

場河雙

九西 八西 七西 六西 五西 四西 三西

北十一

北十

北九

北八

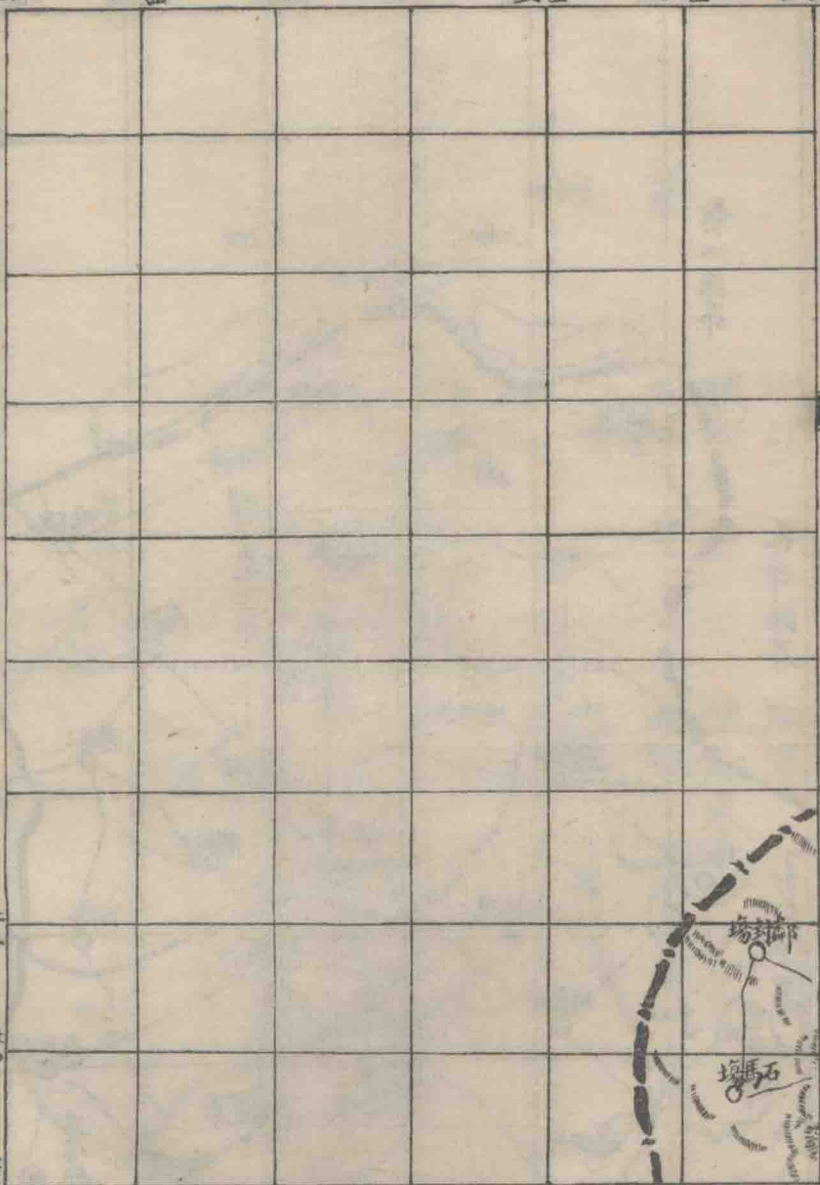
北七

北六

北五

北四

北三



子... 圖... 卷... 第... 一...

夕...

(中)

鄂都 縣界

彭水縣界

後壩

小河

桐子鄉

土地壩

接龍壩

壩壩

火耳溝

大河

福來鄉 火壩舖

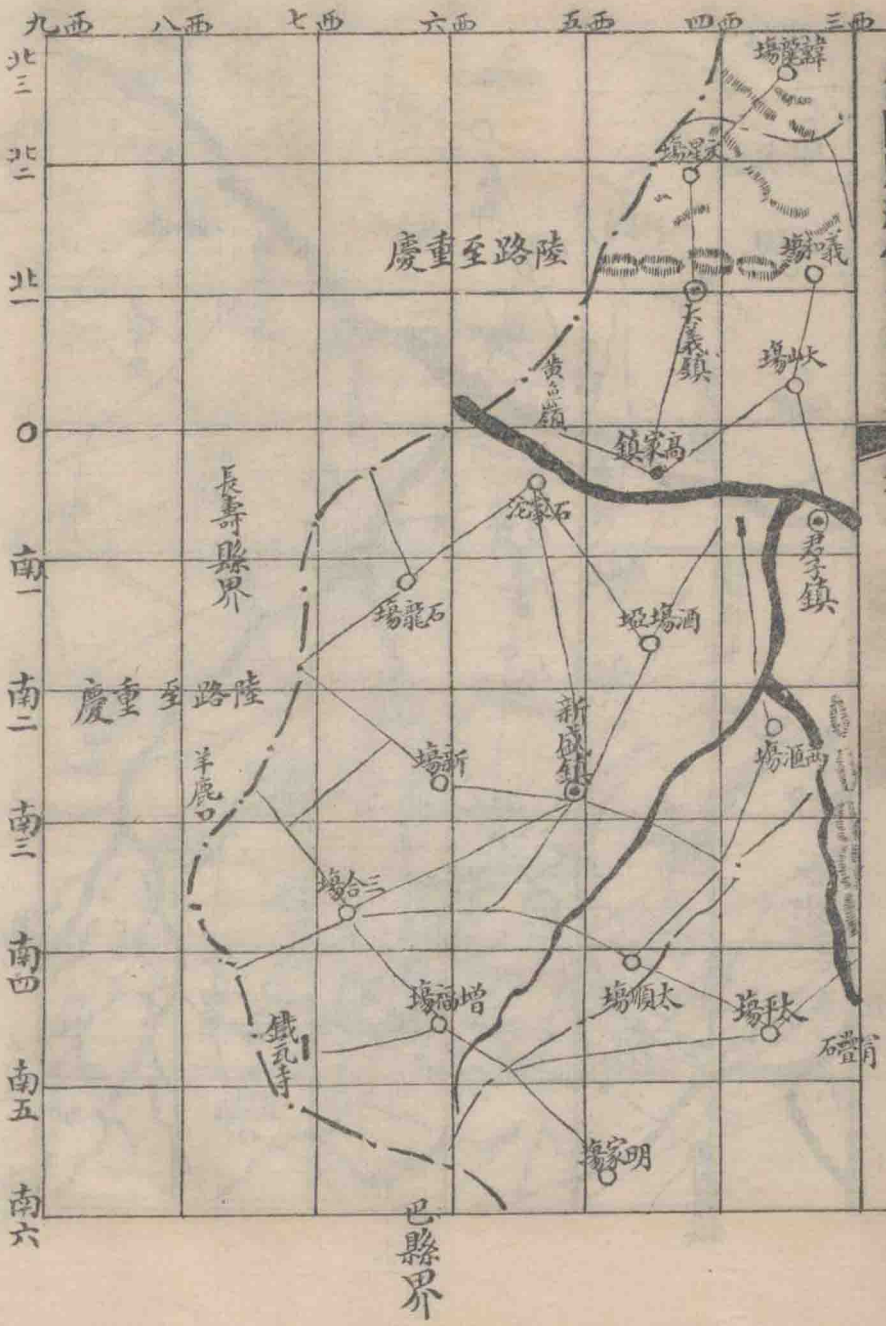
店溝

陸路至酉陽

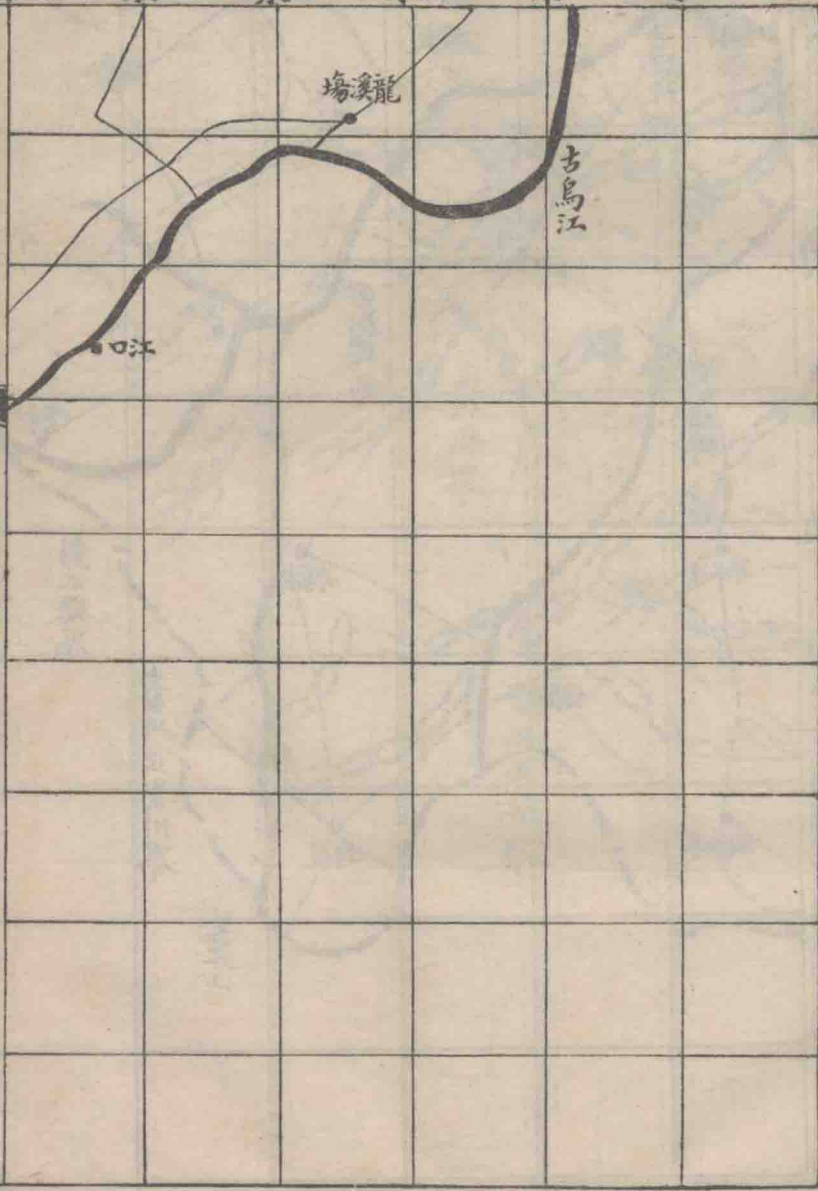




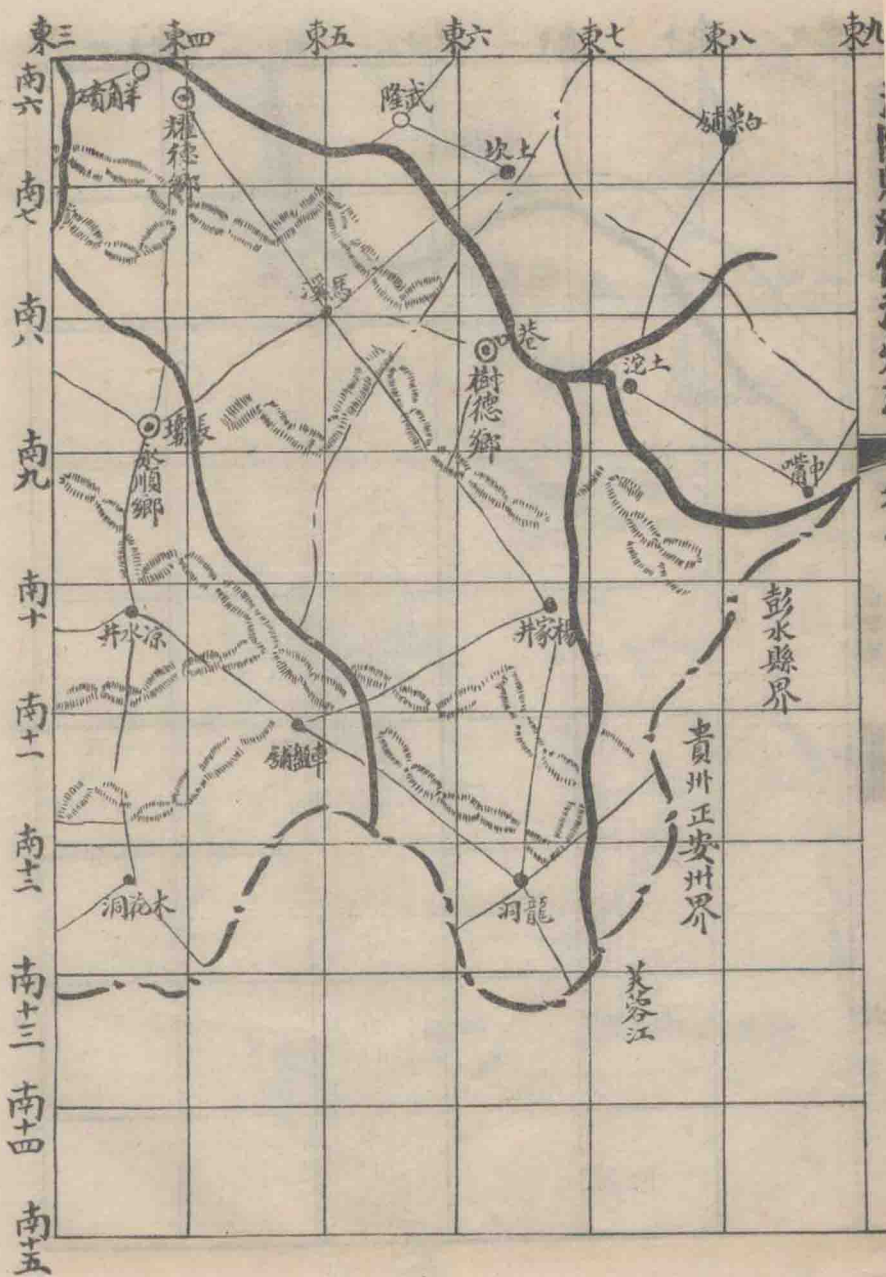




東九 東十 東十一 東十二 東十三 東十四

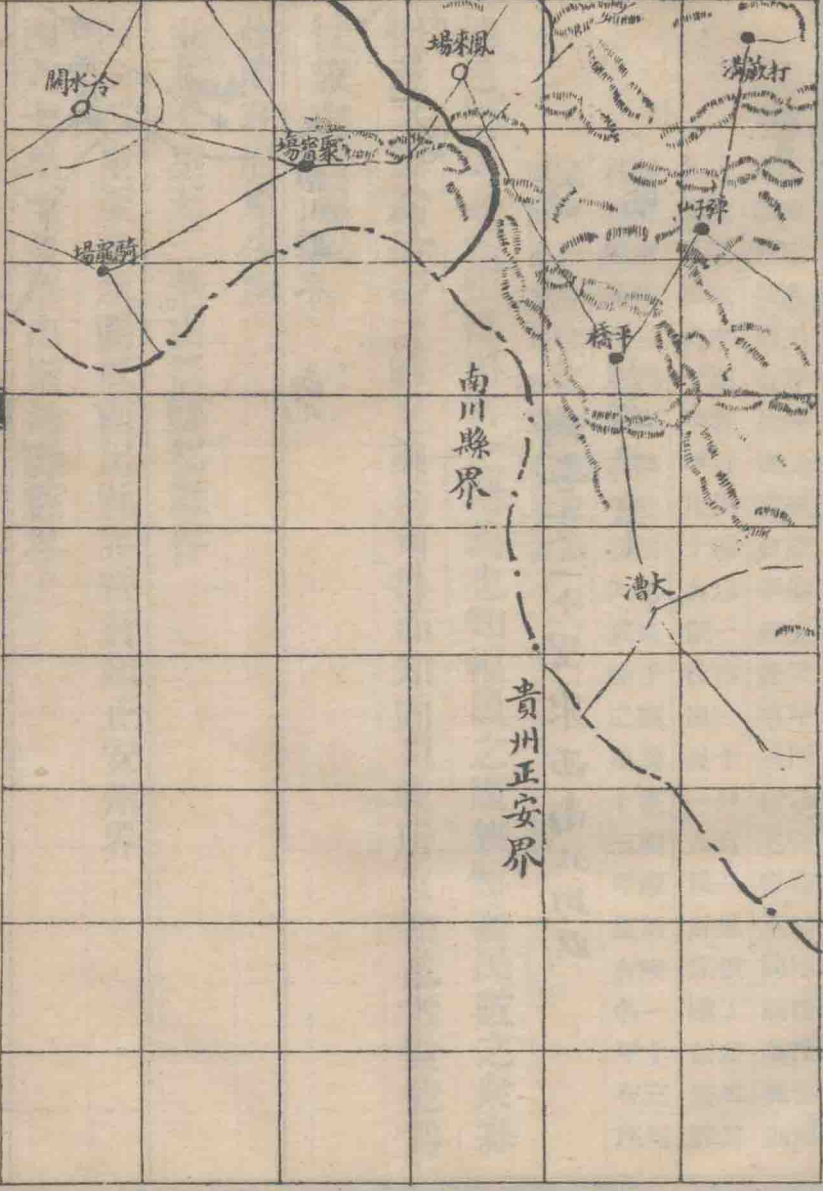


(下)



三西 二西 一西 中 東 東 東三

(下)



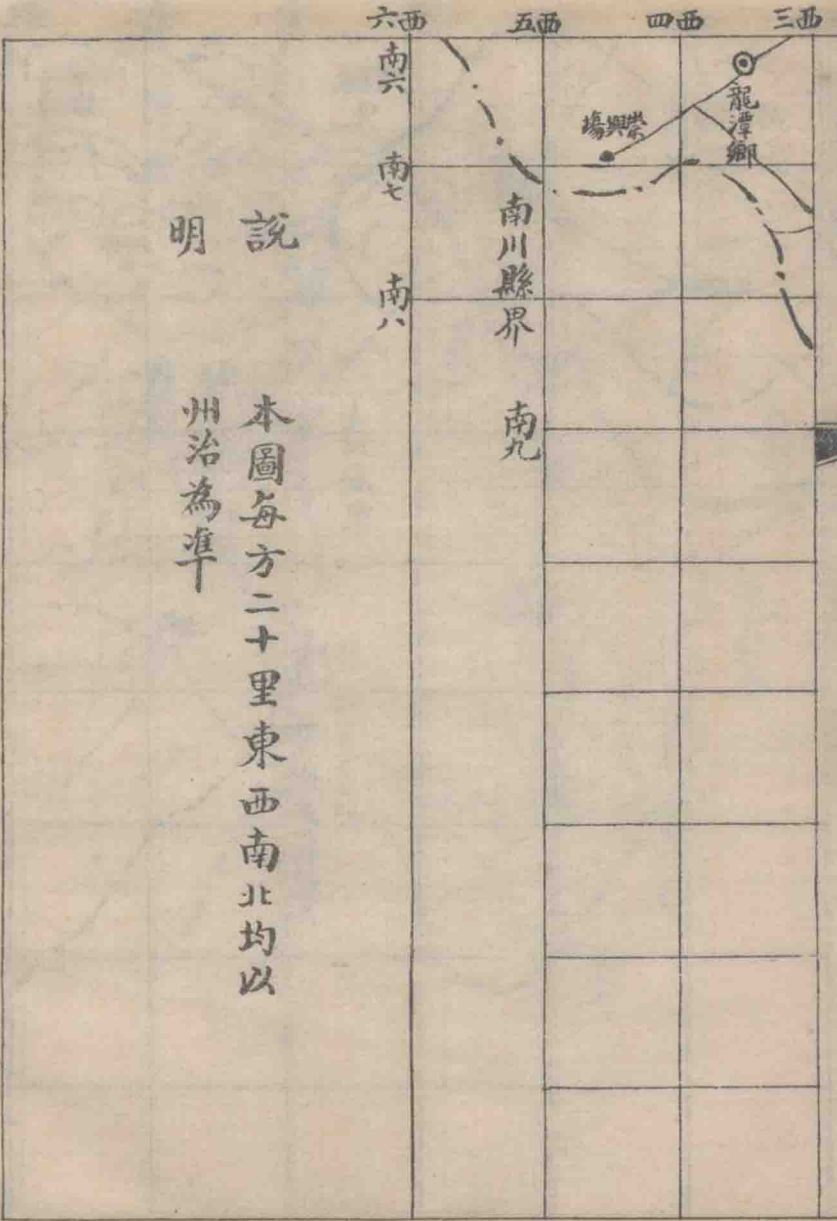
名史系圖卷之四

卷一

疆域志一

涪州圖

七



明 說

本圖每方二十里  
 東西南北均以  
 州治為準

道里

陳志名里甲序云國家編立里甲所以弭盜賊均徭役便賦稅也故周有比閭漢有亭鄉唐有坊村名雖不同而其義則

一我朝定鼎詔各府州縣以一百一十戶為一里推丁多者為長餘百戶為十甲凡十人歲役里長一人稽奸宄講信睦

四境雍熙閭閻寧謐立法之良于斯為盛明編涪陵一十三里國朝編為三里十八甲後入武隆二里十三甲里有名甲有序

制度井井村落昭然舊志簡略不詳茲特臚列於左

地邑民居必參相得周官之精義也知幅員之廣狹然後民數之衆寡物產之豐約給養之贍足與否可得而知固司牧所宜加意者豈徒為

行旅郵表程哉

州治在府東少南

東九十里至三華山抵酆都縣界

南一百里至冷水關抵南川縣界暨貴州正安州界

西六十里至黃草山抵長壽縣界



北一百里至沙河徐家渡抵墊江縣界

東南一百六十里至木棕河抵彭水縣界

西南一百五十里至鐵瓦寺山抵巴縣界

西達重慶府治三百里

又西達省會一千二百里

東北達京師五千六百二十里

明編戶一十三里

白石 黑石 通濟 螺廻 李渡 石龍 韓市 藺市 謝石

長灘 在郭 羅雲 芋池

清編戶三里一十八甲

康熙七年武隆併入編戶二里十三甲共五里三十一甲

長灘里

首甲

上二甲

下二甲

上三甲

下三甲

上四甲

下四甲

白石里

首甲

上二甲

下二甲

上三甲

下三甲

上四甲

下四甲

羅雲里

首甲

二甲

三甲

四甲

東里

一甲

二甲

三甲

四甲

西里

一甲 二甲 三甲 四甲 五甲 六甲 七甲

又七甲 八甲

星野

陳志序云自軒轅受河圖見日月星辰之象命鬼叟占星始有星官之書歷代史官靡不悉載簡冊不可得而枚舉也

按象而求之其為祥為妖為吉凶水旱豐荒歷歷不爽則分野辨野斷非無稽之說耳

天不言而垂象星變於上其分野輒有徵應先幾示儆愛人亦至矣唯修省足以禳之新學家謂運行之定數無關人事古聖人敬天勤民不視為適然也

漢書巴蜀分井鬼參又云觜觿參主益州(陳志)

宋書益梓利夔四路分井鬼又東井與鬼鶉首也盡蜀漢中地(陳志)

史記河圖括地象華陽國志天文占候天文次舍龔笋湄志諸書涪州

隸重慶府分野井鬼之次入參三度(陳志)

沿革一

陳志序云涪陵形勝甲於他州而歷代之邊徙靡常或因時而易其地或因地而易其名爰於舊志外復從一統志

元和志通志諸書詳加考核復爲表以繫之庶歷朝沿革可條分縷析云爾

高平曰陵地險巖不類國志謂巴子祖墓所在也涪水與黔不相匯以涪名陵無可稽矣季漢地狹升郡以張聲靈厥後遷改無常名可攷地則彷彿而已

禹貢梁州之域春秋時巴國地秦屬巴郡置枳縣華陽國志曰涪陵巴之南鄙從枳南入即今涪州所理也兩漢因之季漢先主以涪陵爲郡枳縣漢平並隸焉魏及晉初仍其舊李氏據蜀以枳縣爲涪陵縣郡廢永和中桓溫定蜀復枳縣郡治於此並隸漢平縣劉宋郡仍舊漢平縣廢南齊復縣梁北魏皆無改革北周枳縣廢徙郡治漢平隋開皇初涪陵郡移治今之合州廢本郡爲縣屬梁州隸梁州總管府十二年改屬

巴郡漢平縣廢唐武德初更爲涪州涪陵郡屬江南西道轄四縣

涪陵  
武隆

樂溫  
賓化

郡治涪陵上元二年改隸江陵元和三年復改隸黔府五代屬蜀

宋咸平三年隸夔州路咸淳三年移治三台山元初復舊治至元二十

年涪陵樂溫二縣省入州屬重慶府至正中明玉珍據重慶析樂溫舊

地爲長壽縣賓化改併巴縣明因之尙領武隆彭水兩縣清康熙七年

彭水縣改屬酉陽武隆縣併入仍名涪州屬重慶府

本元和志一  
統志省志

按元

和志州城本秦枳縣城也自晉永興元年李雄據蜀此地積爲戰場人

衆奔波或上或下桓溫定蜀以涪郡理枳縣唐武德二年置涪州轄四

縣是州之名始於唐而州之治則肇於秦也明以前幅員尤廣今則僅

武隆涪陵之地而山多田少州東南區域舊屬於武隆者又類皆深林

密箐窮山絕壑人烟荒寂華陽國志謂土地确瘠元統志亦謂地瘠民

貧信然

歷代沿革表

世代

秦始皇二十六年分天下為

三十六郡

漢

季漢

昭烈帝

西晉

李成

東晉

永和

南宋

總隸

州郡

縣

巴郡

枳縣

巴郡

枳縣

涪陵郡

枳縣  
漢平縣

涪陵郡

枳縣  
漢平縣

涪陵縣

涪陵郡

枳縣  
漢平縣  
(郡治)

涪陵郡

枳縣  
漢平縣  
(廢)

晉安系...

疆域志一 沿革一

十一

南齊

涪陵郡

漢平縣復

南梁

涪陵郡

漢平縣

北魏

涪陵郡

漢平縣

北周

郡治漢平徙

涪陵郡

漢平縣

隋

開皇初廢郡

梁州

漢平縣

十二年改漢平為涪陵縣

涪陵縣

屬巴縣

唐武德初置

江南西道

涪州涪陵郡

涪陵樂溫武龍賓化

天寶二年隸

江陵

元和二年改隸

黔州總管府

五代

蜀

宋咸平三年

夔州路

涪州  
轄三縣

涪陵  
武龍  
樂温

咸淳二年移治三台山

元復舊治

重慶府

涪州  
領三縣

涪陵  
武龍  
樂温

至元二十年以州治涪陵

涪州  
領一縣

武龍

省樂温入之

至正中明另珍析樂温

置長壽縣省賓化入巴縣

明

重慶府

涪州  
領二縣

彭水  
武隆

清因之康熙七年併入武隆

涪州

以彭水隸酉陽

按本州於唐宋時爲郡領縣之數通典與文獻通攷互有出入清一統



志則與通典相符本表悉宗之

涪陵縣續修涪州志卷一終

涪陵縣續修涪州志卷二

疆域志二

沿革一附歷代正史暨華陽國志元和志等地志

前漢書地理志巴郡秦置屬益州應劭曰左氏巴子使韓服告楚戶十五萬八千六百四十

三口七十萬八千一百四十八縣十一江州臨江新莽時名監江枳如瀘

徙或音抵師古曰音之爾反閬中彭道將池在南彭道魚池墊江孟康曰音重疊之疊胸忍容母

水所出南有橘官鹽安漢莽曰安新宕渠符特山在西南潞水西南入

瀾徐徙浪反魚復江關都尉治有橘充國涪陵新莽時名巴亭

後漢書續郡國志巴郡秦置雒陽西三千七百餘里周巴記曰初平

為治安漢以下為永寧郡建安六年劉璋分巴以永寧為巴東郡以

神龍不可鳴鼓其傍即使大雨蜀郡十四城戶三十一萬六百九十一

賦曰潛龍蟠於沮澤應鳴鼓而與雨

口百八萬六千四十九

江州

杜預曰巴國也有塗山禹娶塗山華陽國志曰帝禹之廟銘存焉有清水穴巴

人以此為粉則膏澤鮮

宕渠有鐵

胸忍

大小漢志曰山有闕中案本傳

巴漢志曰有彭池大澤

魚復

古府國左傳文十年

扞水有扞關

楚史記曰

以扞關臨江

枳

國志曰蘇代曰楚得枳而闕亡華陽

涪陵出丹

靈帝分

涪陵置永甯縣

充國

永元二年分閬中置

墊江

安漢

平都

帝分枳置

巴記曰和

復分爲南充國縣

宣漢

和帝分宕渠之東置

漢昌永元中置

巴記曰分宕渠

晉書地理志涪陵郡

蜀置統縣五百

漢復

漢陵

漢平

漢葭

萬

甯

隋書地理志巴郡

梁置楚州

統縣三戶

一萬四千四百二十三

巴

舊置巴郡後周廢枳墊江二縣入

江津

舊曰江州縣西魏改爲江陽

年縣改 涪陵

舊曰漢平置涪陵郡開皇初郡廢十三年縣改名焉

按隋之涪陵郡即今之合州故不錄

唐書地理志涪州涪陵郡下武德元年以渝州之涪陵鎮置土貢賦金

文刀獠布蠟戶九千四百口四萬四千七百二十二縣五涪陵中下武德二年

置併置武龍縣又析涪陵巴縣地置永安縣開元二十二年省永安入樂溫賓化下木隆化貞觀十一年置先天元年更名武龍

中樂溫中下武德二年析巴縣地置溫山下本隸南潞州後來屬

宋史地理志涪州下涪陵郡軍事熙甯三年廢溫山縣為鎮大觀四年

廢白馬砦咸淳二年移治三台山元豐戶一萬八千四百四十八貢絹

縣三涪陵下有白馬鹽場樂溫下武龍下宣和元年改武龍縣為枳縣紹興元年依舊

元史地理志涪州下唐改為涪陵郡又改涪州宋因之元至元二十年

併涪陵樂溫二縣入焉領一縣武龍下

明史地理志涪州大江自長壽縣流入東逕黃草峽又東逕鐵櫃山又東逕州城北繞城而東又南有涪陵江流合焉江口

有銅柱灘又東南有清溪關西距府四百三十里領縣二武隆元州南

武龍洪武十年五月省入彭水縣十三年十一月彭水州南元紹慶府治此屬四川南

道宣慰司洪武四年廢改屬重慶府洪武十年五月來屬東有伏牛山山左右有鹽井城西有涪陵江又東南有水德江源自貴州思南流

入涪陵江東南有天池關東北有亭子關

通典州郡略涪州今理涪陵縣倍音符亦巴國之境秦二漢巴郡之鄙也蜀置涪

陵郡晉因之宋齊亦同隋初屬渝州煬帝廢渝州屬巴郡大唐為涪州

或為涪陵郡領縣四涪陵漢舊縣後漢岑彭破公孫述將侯丹於黃石即此今謂之橫石灘武龍本漢

涪陵積二縣地唐置武龍縣因山為名樂溫唐置有温山大江容溪賓化唐置有汝清山

文獻通考輿地考涪州亦巴國之境秦二漢巴郡之鄙也蜀置涪陵

郡晉宋齊因之隋初置渝州屬巴郡唐為涪州或為涪陵郡屬山南道

領縣五宋同宋屬夔州路涪俗四種曰夏巴蠻夷夏則中夏之人巴則廩

君之後蠻則盤瓠之種夷則白虎之裔夏巴居城郭蠻夷居山谷 貢

絹領縣五治涪陵

涪陵

漢縣有鷄鳴峽山大江黃石灘

賓化

唐縣有女清山

武龍

唐縣有江宜和初

改為樂溫唐縣有溫山 涪陵 唐縣有桂溪 賓化 唐縣有女清山 武龍 唐縣有江宜和初

欽定續通典州郡宋夔州路州十

涪州

下

涪陵郡軍事熙甯三年廢

溫山縣為鎮縣三涪陵

下有白馬鹽場

武龍

下宜和元年改為積縣紹興元年依舊

元重

慶路宋為重慶府元至元十六年立重慶路總管府二十一年升為上路

路割忠涪二州為屬郡

涪州

下

至元二十年併涪陵樂溫二縣入焉

領一縣武龍

下

明重慶府元重慶路屬四川南道宣慰司明洪武中為

府領州三

涪州領縣二武隆

元曰武隆明洪武十年五月省入彭水縣十三年十一月復置曰武隆

彭

水

元紹慶府治此屬四川南道宣慰司明洪武四年府廢改屬重慶府洪武十年來屬

欽定續通志地理略宋崇甯元年重慶改恭州後升為府領州九涪州

屬焉

欽定續文獻通考輿地考宋夔州路涪州仍唐舊又涪陵郡領縣五涪陵漢縣五代

省入漢平隋改漢平涪陵尋廢唐復賓化唐縣武龍唐縣宣和元樂溫唐縣溫山唐縣熙甯

鎮元重慶路宋重慶府至元領縣三州四涪州仍宋舊至元二十年以

入領縣一武龍仍宋明重慶府宋重慶府元改為領縣十一州三

涪州仍元領縣二武隆元武龍縣洪武彭水元隸紹慶府洪

皇朝通典州郡重慶府領州二縣十一涪州屬焉康熙八年省

皇朝通志地理略重慶府領州二縣十一涪州屬焉武隆縣入焉

華陽國志涪陵郡巴之南鄙從枳南入折丹涪水本與楚商於之地接

秦時司馬錯由之取楚商於地為黔中郡也漢後恒有都尉守之舊屬

縣五去涪五千一百七十里東接巴東南接武陵西接牂柯北接巴郡

土地山險水灘人多戇勇多獷蝥之民縣邑阿黨鬪訟必死無蠶桑少文學惟出茶丹漆蜜蠟漢時赤甲軍常取其民蜀丞相亮亦發其勁卒三千人爲連弩士遂移家漢中延熙十三年大姓徐巨反車騎將軍鄧芝討平之見玄援緣其山芝性好弩手自射援中之援子拔其箭卷木葉塞其創芝嘆曰嘻吾傷物之性其將死矣乃移其豪徐蘭謝范五千家於蜀爲獵射官分羸弱配督將韓蔣口口名爲助郡軍遂世掌部曲爲大姓晉初移弩士于馮翊蓮勺其人性質直雖徙他所風俗不變故迄今有蜀漢關中涪陵其爲軍在南方者猶存 山有大龜其甲可卜其緣可作乂世號靈乂 涪陵縣郡治 東至魚腹西至夔道北接漢中南極黔涪江州地勢剛險承三江之會江州以東濱江山險墊江以西土平廠 江州以東其人半楚姿態敦重墊江以西精敏輕疾上下



殊俗

水經注 又東至枳縣西延江水從牂柯郡北流西屈注之 江水東

逕陽關巴子梁

案江水二字原本及近刻並在經文又字下今改正

江之兩岸猶有梁處巴之

三關斯爲一也延熙中蜀車騎將軍鄧芝爲江州都督治此 又東右

逕黃葛峽山高險全無人居

案全近刻

又左逕明月峽東至梨鄉歷

鷄鳴峽江之南岸

案南近刻

有枳縣治華陽記曰枳縣在江州巴郡四

百里治涪陵水會庾仲雍所謂有別江出武陵者也水乃延江之枝津

分水北注逕涪陵入江故亦云涪陵水也其水南導武陵郡

案導今昔刻作逕

司馬錯拆舟此水取楚黔中地 江水又東逕涪陵故郡北後乃并巴

郡遂罷省 又東逕文陽灘險難上 又東逕漢平縣二百餘里

案漢

平縣屬涪陵郡

左自涪陵東出百餘里而屆於黃石東爲銅柱灘

案黃近刻

作厓

又經東望峽東歷平都

案此九字原本及近刻並訛作經

元和郡縣志涪州

涪陵下

開元戶六千九百九

鄉二十六

禹貢梁

州之域春秋時屬巴國秦爲巴郡地華陽國志曰涪陵巴之南鄙從枳縣入泝涪水枳縣即今涪州所理是也與荆楚界相接秦將司馬錯由之取黔中地漢爲涪陵縣地蜀先主以爲涪陵郡武德元年立爲涪州在蜀江之南涪江之西故爲名上元二年因黃孳峽有獠賊結聚江陵節度呂誼請隸於江陵置兵鎮守元和三年中書侍郎平章事李吉甫奏曰涪州去黔府三百里輸納往返不踰一旬去江陵一千七百餘里途經三峽風波沒溺頗極艱危自隸江陵近四十年衆知非便疆理之制遠近未均望依舊黔府涪陵縣中下本漢舊縣屬巴郡漢時赤甲軍多取此縣人蜀置涪陵郡隋開皇廢郡縣屬渝州武德元年置涪州

縣改屬焉

元一統志地瘠民貧務本力穡其士亦喜靜退不為剽銳

方輿勝覽二江商販舟楫旁午

明一統志涪州

在府城東四百五十里春秋巴國地秦屬巴郡漢為巴郡涪陵縣蜀漢置涪陵郡晉徙涪陵郡治漢復縣後周

又徙治漢平縣隋初郡廢改漢平為涪陵縣屬渝州唐置涪州天寶初改涪陵郡乾元初復為涪州宋以溫山縣入咸淳初移治三台山元

復舊治尋併涪陵樂溫二縣入州武隆縣在州南一百七十里本漢涪本朝因之編戶一十二里領縣二

置武龍縣因山為名屬涪州宋改為枳縣紹興彭水縣在州南二百四初復舊元因之本朝改為武隆縣編戶二里

郡之酉陽縣地自孫吳至梁並為黔陽縣地隋置彭水縣為黔州治所宋以洪杜洋水信寧都濡四縣省入紹定初陞州為紹慶府元為紹慶

路縣仍舊本朝省路故今屬編戶七里

太平御覽涪州十道志曰涪州涪陵郡禹貢梁州之域周為雍州之地

春秋時屬巴國秦為巴郡漢為涪陵縣巴漢志曰涪陵巴郡之南鄙本

與楚商於之地接

讀史方輿紀要涪州

府東三百四十里東北至順慶府廣安州渠縣二百七十里春秋巴

國地秦屬巴郡兩漢因之蜀漢置涪陵郡

華陽國志漢建安中涪陵令謝本以涪陵廣大白州牧劉

璋分置丹興漢葭二縣以為郡璋乃分涪陵立永寧丹興漢葭合四縣置巴東屬國都尉理涪陵蜀先主改為郡宋白曰先主以地控涪江於

此立郡領漢平漢葭二縣丹興見黔江縣晉因之宋齊亦曰涪陵郡隋初郡廢屬渝州大業

初屬巴郡唐武德初置涪州

劉胸曰於涪州涪陵鎮置

天寶初曰涪陵郡乾元初復

曰涪州宋因之

亦曰涪陵郡

元至元二十年以州治涪陵縣省入明仍曰涪

州

編戶十里領縣二今因之武隆縣

州東南百七十里東至黔江縣二百三十里漢涪陵積二縣地屬巴郡唐武德

二年析置武隆縣屬涪州宋因之宣和初改為枳縣紹興元年復故彭

元仍曰武龍明初改龍為隆仍屬涪州縣無城編戶二里縣今省

水縣

今屬西陽不贅水道提綱大江 又折南流經黃草峽而東南有梨河自南來注之

俗曰

離鄉 江心有沙洲長十里餘又東過鐵櫃山又東經涪州城北而東有黔江河

亦曰涪江南自貴州合諸水來會於銅柱灘口黔江即鳥江見後大江既會

黔江又東北至南沱折西北流二十里復東北又東南而東流北岸受

小水二曰渠溪河出忠州西北入江○曰馬灘河出鄧都北山西南流入

江南岸受小水二曰羅雲溪北流入江其口正對北岸之馬灘河曰白水溪在羅雲溪東北流入江

清一統志涪州在府東少北三百十里東至忠州鄧都縣界六十里西至長壽縣

界六十里南界至南川縣界一百六十里西南至南川縣界一百六十里東北至南川縣界六十里

郡後漢及晉初因之長壽縣界六十里本戰國時楚積邑後漢置縣屬巴郡

郡治漢平陽縣置涪州天寶初曰涪陵郡乾元初復曰涪州屬江南西

道五代屬蜀宋亦曰涪州涪陵郡夔州路至元二十年因之

乾隆府廳州縣志徵引見以上各書不贅錄

山川一

附形勢陳志序云山川光乎嶽瀆詩書所載於以會陰陽和風雨筭止辨物知方已耶涪陵爲西南名郡秀氣所鍾

人文帶出蓋山川效靈之說信不誣也

涪無名山巨浸於載籍鮮可攷據然巖壑奧阻非用武之地也詳其廣輪辨其山林川澤險易墳衍原隰之數以備體國經野者觀覽焉

後山自南川縣金佛山來至州境高鳳菴蜿蜒而下由冷水關

距城一百里

寶頂寺經九顆印大嶺碑記關左右派分右出爲太和場鴨子塘月興場梓里壩台子山鳳凰山諸山紆迴百餘里東界涪陵江而止左出爲商市坪周輪多峭崖或環溪塹其上數十里小山起伏間以平疇正幹由馬武場酒店場而下至靖遠關勢漸低至望州山突起高數里設關其上距城十里可以遠眺州城路通南綦明曾英禦張獻忠於此關破獻忠遂繞出綦江以窺重慶山頂峯闢爲三右支直插涪陵江扼險爲

黔江關距城十里路通彭水縣南川縣及貴州正安州左支趨大江凹處爲

鵝頸關距城五里稍後一山抱鵝頸關而前界大江屹然止聚雲寺踞其上

臨江鑿石爲龜龍關城西十五里路通長壽巴縣中支由望州關迤邐而下

堡子城高原距城西南半里許同治初石達開圍州城曾督戰於此下卽州城

據兩江之會城南有山隆然而起名仰天窩高逾城其脈則由望州山  
右支凹處小關而下大樑子馬援壩以迄環城之晏溪而止

北山坪大江北岸卽通志鐵櫃山其脈自忠州迤邐而來至礮礮磴突  
起一峯峰頂可以瞰南沱以下大江諸山鱗次以百數計最著者高興  
德勝大石坡等砦深林密箐迢遞至尖山子山勢一振左幹至琛溪鎮  
而止鎮路通陝豫濱臨大江右幹合帽盒屯旗諸山直趨三台山一帶  
中經缺頭涼風芝草等壩各隘口尖山子正幹至金井壩忽開平曠約

數里隱隆而起岡陵廻環則爲鐵橫城卽北山之背面山陽瀕江卽北  
岩註易洞爲宋程子註易處江南卽州城

鶴遊坪

治北  
百里

山脉乃礫礮磴北幹也入州境裴江場起伏廻旋至雙碑

卡歸寇高聳爲鶴遊坪高數里橫縱數十里錦里新編謂形如天船四  
周皆巉岩峭壁路繞羊腸盤曲而上居人於扼塞處設有卡砦坪外東  
西山繚繞曲屈拱護如蓮瓣坪其藹也州同署居其中名保和砦實爲  
州北形勝之地故咸同間劉汶澧劉義順藍朝鼎李永和周躋子之屬  
咸思據以爲巢然規模狹隘地勢孤聳足限人者適足自限鄉民團結  
暫時自保可耳山下三十里北界墊江縣西自觀斗山包家廟界長壽  
縣山脈起伏連接黃草山直趨黃草峽大江而止

插旗山涪陵江東岸拱抱州城羣峯合沓與北岸諸山相對峙山麓舊



設抵塘汛爲通酉秀黔彭之孔道其脉由酆屬之花尖崖而下分爲三支左支由州屬之厚坪壩以達彭屬之牛戶舖中支由州屬桐梓鄉之附近天台寺卽高起入雲綿亙數十里爲魚鱗箐層疊至中嘴而訖涪陵江右支由北而西經酆屬之湘壩場州屬之濫壩子山愈高峻隆起數十里接武隆山中有闔天舖諸山絕險峻極頂爲牛皮箐乃涪彭通行之道地寒風勁不宜樹藝自牛皮箐而下山復低分爲三支右爲銅鑛山梯子崖入酆都界左爲金子山角柳塞濱涪陵江中支過三窩山勢忽揚爲凉水舖南廻則爲金堂寺文昌寺諸山北廻則爲兩臺山劉家山下臨大江則爲羣豬灘明曾英禦獻逆處由劉家山順江下入清溪鎮界勢漸平遠唐開成三年牂牁蠻寇清溪鎮鎮兵郤之卽此其由凉水舖向西直趨至腰店子峻嶺突起數十丈崙向西北傾斜插於大

江狀如旗因以爲名

彈子山

治南七十里

涪陵江西岸高幾二十里與東岸牛皮箐諸山相望多

大風起則石之如杯如卵者亦飛而撲人不宜五穀唯苦竹叢生故俗

又名冷竹箐山脈由南川縣金佛山來右幹入州境爲焦汪砦東山砦

分水嶺木花洞龍洞

交貴州正安州界

羣峯分歧至萬家營羊角磧等處界涪

陵江而止左幹爲南山坪紅荷嶺嶺凹爲紅荷關峭崖對峙形若斧路

通一線關外卽南川縣界路通貴州咸豐十一年石達開由貴州從此

路入涪境關內三十里卽彈子山州南諸水會白河沿山至大溪河入

涪陵江羣山截江止

鐵瓦寺山州西南由巴縣南川縣之交蜿蜒來至州境鐵瓦寺南北橫

亙百里許至五堡山瀕江處卽黃草峽也其中支分派別爲明家場大

順場諸山右包新廟場兩匯口等處

大江在州北自長壽縣流入州界至城合涪陵江東北流入酆都縣水經注江水自明月峽東至梨鄉溪歷鷄鳴峽江之南岸有枳縣治方輿紀勝謂之蜀江自成都登舟至此十三程

涪陵江在州城東水經江水東至枳縣西延江水從牂牁郡西北流注之酈註華陽國志曰枳縣在江州巴郡東四百里治涪陵水會庾仲雍所謂有別江出武陵者也水乃延江之支津分水北注涪陵入江故亦名涪陵水也又曰延江出犍爲南廣縣東至牂牁鼈縣又東北屈流至巴郡涪陵縣注更始水酈註更始水卽延江支分之始延江水北入涪陵水按南廣郡縣在貴州大定府境內鼈縣卽今之遵義府而牂牁故城在思南府境內今攷諸水無有與延江相證者詳其原委則與烏江

相符古之延江當即今之烏江耳

本水道提綱及省志

則是涪陵江即烏江之下

流矣至其發源舊志所引皆謂始於思州經黔州與施州江會流又經彭水武隆二縣凡五百餘里與蜀江會於涪州東云云攷水道提綱省志皆謂發源於威靈州自西而東而北源流二千三百里會貴州大定貴陽遵義平越石阡思南六府及湖廣施南半府四川酉黔彭南涪諸水實爲巨川源流遠近相差甚鉅將何適從唯是烏江既即古之延江而此江有烏江之名實自貴陽府界貴陽在思州以上五六百里而遙則江源不出自思州而出自威靈可知也至江至涪陵其名稱各書不一有稱涪水及涪江者不免與北道之涪水涪江相混淆有因其來自黔中稱爲黔江者似又與烏江之名不相符今遵一統志名爲涪陵江水經注所謂昔司馬錯泝舟取楚黔中地元和志所謂關頭灘懸巖倒

水舟楫莫通者皆此水也凡水所經皆巉巖亂石所會皆清流山泉故常淵澄清澈可鑑毛髮春漲方興與蜀江會於城北一碧一紅合流數里尙判然如劃云

剪刀峽

李渡上數里北岸石樑斜互江心長數百丈前高後俯水漲沒梁驚濤拍岸聲聞數十里水涸成港岸訖綫路可通同治九年

滇髮兩逆之亂居民保梁自固者數百家然亦幸賊蹤未及耳見舊志

龍王沱

城西大江迴流盛漲江心盤渦三連綴而東大容數間屋每歲夏秋官司禁重載設有救生船

龜龍灘

州西十五里龜龍關下盛漲成坎高數尺上水險

麻堆灘

李渡南岸水中蟲石高大數倍龜龍灘湍悍澎湃上水尤惡舊設救生船水落愈險

河鳳灘

亦名火峯灘在李渡上南市下北岸夏月上水險

香爐灘

治西六十里上水險

磨盤灘

石家沱東五里下水船最險夏秋爲甚灘石上刻詩云盤石鎮江心濼迴二分龍宮真咫尺海屋最分明署州人陳可則歸

橫石灘

方輿紀要在州西大江中本名黃石灘也杜佑曰今謂橫石灘亦謂丹於

石稜水經注江水自涪陵東出百里而屆於黃石今黃石在涪陵西

橫梁馬絆

州西石家沱上二灘相距里許陶文毅蜀遊日記橫梁

黃魚嶺灘

黃草峽東北岸大石斜插入江夏月

狀元堆

城東北兩江交匯處水半漲甚險

羣豬灘

方輿紀要有巨石東十里水落見數丈土人謂之夏水漲上下其水皆

則急湍成坎上下水皆極險泊待水落聲若雷深夜激於城設有救生船

學使吳省欽羣豬灘阻水詩白躡叅涉波夜漲高數仞蹄作霆震歎湧白

浪花璇濤園如豚恃忠僖擬屠伯肯繁一勢長年啓利涉趨避

貴精慎千指爭一槽整暇如臥鎮汜濟色死灰秋風老霜鬢

陸巖子灘

羣豬下五里險同羣豬諺云羣豬陡

岩高掛下靈牌有事纔往無事莫來

門櫃子灘

五里陡岩灘東

銀杯子灘

清在門櫃灘下東二十里

百魚背灘

水半險

百牽灘

船治東琛溪鎮上游江半漲益險設有救生

廟磯子灘

游治東琛溪上

三官灘

水琛溪對岸

屏風灘

岸琛溪下稍失二十里南沱盤渦三下有墩箕石舟行至此宜傍北

沱之唇齒也因以名灘見舊志

白浪灘

方城東門外江干亂石周圍春漲

鷄子灘

也白浪灘南武一石昂立則其頭水發灘截江斷長里許按涪陵

江水力悍於蜀江深春日暖黔中崇山遂壑積雪

邊灘

治東南百里道光三年四月初三日夜分大雨雹山泉驟發岩崩兩巨石截距江心水激雷震半漲險絕舟觸石則不可救下灘亂

石層削大者如車輪盛漲盤渦湧與上灘埒按涪陵江自邊灘迤南水急灘險舟用厚木板左偏其尾掌舵立於船頂以巨槳作舵長幾南

於船取眺望遠而轉折靈便其船謂之厚板船

大角柳灘

出夏秋二里山麓凸起截水際激湍悍怒下水極險

老君洞灘

水際雪浪層捲高丈許上水極險盛漲則平

小角柳灘

老君灘上三里一石竪逆插江西水激成灘狹而高水勢急舊鑿石以大纜貫之引其端屬船頭木椿用二木橫架迅

上數人輪轉引纜繞椿復以纜穿岩鼻倒牽而前舟乃得上盛漲則平

羊角磧灘

武隆司北二十里乾隆五十年六月月初九日山崩成灘亂石碁布互五六里江勢抱磧轉狹處壅水高數丈悍湍洶湧秋

湍險絕半漲亦惡上下船必出所載虛舟乃可行也

石床灘

羊角磧上遊三里水中巨石若展床方廣約八九丈濶極則現江濱層石疊礮盛漲衝急迅悍自羊角磧成灘後水勢遂殺現

武隆灘

上遊江面頗闊及灘一束旁納溪水灘勢狹急駛北飛奔環抱武隆司署秋涸上水險下為鞞筓石齧箭森樹半漲雪浪掀天



大小舟不可行

關灘 武隆司上游十里兩山合杳石激湍飛上刻澎湃關灘詩險隘自

天淵巉峽在水隈懸岩驚瀑布雪浪捲飛雷萬壑歸吞吐孤舟畏往來關頭如有吏應進驛中梅

橫樑子灘 關灘上游二十里巨石橫陳袤二十餘丈盛漲盤渦三若鼎足然上下船多停泊以待水落

峽門口灘 自關灘入峽兩山巉巖二十五里至此萬山如畫豁然開朗灘流奔盪秋洞一礮瓦江心峽口盤渦大如屋上下水俱險

土撈子灘 武隆司上游四十里東岸巒岬岬嶺水勢曲折迅急中均有險梁截江高起舟行如箭轉振稍失觸梁則碎水落上下均險

涪陵縣續修涪州志卷二終

涪陵縣續修涪州志卷三

疆域志三

山川二 附形勢

按州南通武陵西接牂牁羣山環列兩水交會據夔巫之上游控西秀之項背穀縮川黔屏障巴渝實為川東之巨鎮然城濱江勢極卑下四山皆可俯而瞰不能據以守也列其要塞如後

望州關

城南十里

靖遠關

城南十五里

黔江關

城東南十里

鵝頸關

城西五里

龜龍關

城西十五里

小關

在望州關  
東山凹處

白雲關

州西南七  
里見一統志

清溪關

州東南三十  
里見一統志

陽關

州西見  
明志

冷水關

州南與南川  
縣分界處

碑記關

州南通南  
川縣大道

華峯砦

州東北與  
都縣分界

東堡砦

州西四十  
里即三台山

天寶寺砦

州西南  
七十里

安全砦

州西二  
十里

保和砦

州北即  
同署所在

天心砦

州南武隆司西龍洞場有一巨石橫踰山後高數十丈闊數百丈近因世變土人於石逕設壘為卡上建房屋以自保

夜吼灣

蘭市坪諸溪合為三水分流入大石橋白龍橋兩溪至夜吼灣山麓合而為一山畔巖石凸凹處成天然砦堡可容數百人居

民略為修葺咸同間避亂其中皆獲安全

大石洞

州東桐梓鄉梨子樹場絕壁千仞上有石洞寬約里許可容千餘人四周皆峭岩唯石側一綫羊腸可通至洞口復有巨石

橫阻架閣道而後能入中有泉水四時不涸土人於中修倉廩儲蓄薪米可為避世桃園

黃牛山

州東南一統江四里見一統志

天共山

州北六十里見一統志

崇山

在州東一百里許俗名崇臺又名崇山城袤十餘里草木蒼蔚土人資以畜牧

合掌山

下有毛家泉一里二山相對如合掌下有毛家泉一里二山相對如合掌

鑽天山

在州東武隆北三十里蓋即闕天舖

青雲山

在州東北五里

筆架山 在州東武隆司南二里山勢排如筆架

赤甲山 黃草峽東據諸葛武侯紀事赤甲山在李白驢則在夔府下

觀音岩 州南百里羊角磧場之北絕壁千仞下臨黔江岩畔有洞必洞以撐架小開入洞歷石級下行寬廣約數十畝柯幽邃盡入必洞

火相傳洞有六七層今可通者唯兩層相問處窄如門四周皆鐘乳盤結成爲佛像花鳥器物胥逼肖咸同間居民藉以避亂者數千人

老林口 在州南四十里巖壁刻有龍化縣分往避者

黃草峽 州西九十里唐杜甫詩黃草峽西船不歸註曰峽在涪州先伏

兵黃草峽爲子琳所擒即此詩見藝文志按其地江水險惡爲黃草

區也

鷄鳴峽 水經注江上游俗名馬鼻梁

鸚哥峽 州南泝涪陵江三十里兩山雄峙西岸石穴有巨石上積綠苔春夏水漲石半沉半浮宛如鸚鵡浴於波間故名又江漲沒

路巖畔鑿有鳥道上排鐵索行人攀挽以便過不啻飛行絕迹光緒間川督丁文成開徑以運

關灘峽

州南武隆司南五里即寰宇記所謂關頭灘江門峽也

黃魚峽

州東南武隆司西黃柏渡河中有二石洞間不盈丈俗呼魚泉一出細鱗一出白甲均嘉美其魚大者十餘斤小亦數斤夏初

始出據土人云天乾則魚出多澇則魚少以此可以說歲云小雅衆維魚矣實維豐年謂旱則魚子爲蝗蝻不爲魚此遇旱反多不可解

水利

陳志無

農田之命在水旱則爲災貪罌粟之利不預蓄水收烟距插秧半月耳無霖雨雖不旱亦災救濟唯賴塘堰臨渴掘井不已晚乎

內河

源出梁山縣東南山西北流經墊江東境至州屬土祖場高灘俗名高洞嘴有小江自鄆都寶頂山來經墊江界而西注之兩水既

合山勢陡落十餘丈汛流震如雷實業家謂可安絕大馬力之機器自此以下水勢漸平西南流經包家廟又折而西入長壽境復折入涪境

又西流經長壽出龍溪河入大江

小河

州西北老君灘發源歷易家橋飛龍場會鶴遊坪才過院市寺兩河口會內河亦有灌田處見舊志

筱溪

州西四十里其源有二一從龍里漕一從芭蕉溪至平灘河台流南注大江

小琛溪 自移山金鵝洞發源入於江

渠溪 州東北自忠州韓井發源西流長約百餘里其中溉田不少至琛溪南注大江

碧溪 白熱江發源過鄧都界至州屬雲里下高灘所經亦間修水堰可溉田千餘畝

梨鄉溪 州西六十里納西南青羊舖河龍潭子河諸水至兩隘口勢漸平關夏漲時小舟可由蘭市直通兩隘口其沿溪多竹居民咸

製紙為業因以資運輸焉

大溪河 州東南省志蜀水經名白水源出南川縣南大山有二源合北

流有石牛河合二水東北流來會流入州境納東南諸水瀄為鴨子塘可通小舟北流繞彈子山東注涪陵江

黃柏渡河 州南在武隆司東南自龍洞場大山發源東北流入涪陵江可溉田數百畝

木棕河 州東在武隆司東自麻江洞發源至木棕灘與小木棕河合流西入於涪陵江

黃溪口 州西北十里自三漲水發源歷孟家壩南出大江

金釵堰 州東土地坡場水自赤沱壩發源至南沱場界居人左右築隄堰分接溪流溉田數千頃東北流至南沱場匯大江名桐柏溪

散水壩 州東道光初截溪流築

青魚塘 州南鹿家壩能

金鵝洞堰 州東北探溪鎮

土地坡塘 州東北南岸環山腰長

茂春塘 州東福來鄉龍壩塘面約廣

羅家壩堰 州北百福鄉可

段家堰 州北百福鄉可

郭家溝堰 州北百福鄉可

黃葛橋堰 州北百福鄉可

九洞橋堰 州北百福鄉可

石轉溪堰 州北百福鄉可



廟堽塲堰

州南堰長十餘里  
可溉田數百頃

馬灘河堰

州東深溪下游道光初土人鑿堰接溪流長數百丈溉田數百畝據居人云其上流十里近義和場之高灘河地勢尤作

亦曾置閘修堰只礙於業戶  
所有權修導不遠沾溉不廣

袁家溪

州西源出馬武場三十餘里經麻堆壩張家壩入於大江長約三十餘里溉田數千頃

東流溪

州南有二源西出大樑子過駱馬洞至平灘子達於雙河口東流自太和場經梳子榜至雙河口與西源會經梓里壩納諸水

至龐家壩入山伏流十餘里出天生橋至小溪注涪陵江約長八十餘里灌田數千頃

磨盤溝

州東自經堂寺諸山發源西北流至合口築有長堰溉田其水可安置水磨水碓西注涪陵江

白石溪

州東在武隆司南自信水發源溉田數百畝至土沱注涪陵江俗名老盤溝

龍溪河

州東在武隆司東南者數處約數百畝注涪陵江其中可溉田者數處約數百畝

彭家岩堰

由古井流溢可溉田數百畝

小馬武堽堰

山門處有泉約突而出隨為渠引之溉田百餘頃

雙分堰

州西蘭山坪水自文家瀨來數十畝

瀑布巖

州西北拱壩南懸瀑百尺盛夏不涸穿渠山麓溉田數百畝

老龍洞

州東北五里上下二洞水出而伏下洞深十丈出灌田數百頃

枇杷洞

州東八十里通漚田百頃石柱一措出洞口二尺許如龍爪握珠然

羅雲壩

三堰一柞馬一枇杷一遊關壩中腴田數千畝賴以灌溉盛旱不災

觀音洞

廟可十餘畝奇石玲瓏如柱立大石蓋之內壁石龕非人工可就地出奇泉清冽味甘繚而曲濤之溉田百頃舊志

橘子巷大堰

州東北琛溪鎮又名大溝嘉慶間副貢况氏宗祠撥率族

古蹟

陳志序云昔司馬遷適魯觀仲尼廟堂車服禮器低徊不能去適長沙觀屈原所自沈淵未嘗不垂涕想見其為人故

之感人良有以矣培陵蜀之名區其英賢碩彥遊宴賞眺山光

水濤傑閣雄臺青冢白楊當不相遠疊遭兵燹毀殘雖荒烟蔓草中而殘碑斷碣尚辨其姓氏則夫勝

阮步兵登廣武嘆時無英雄遂使豎子成名蓋所感觸然也過古人耕

釣棲息觴詠之地留連不忍去其必有思乎斯世一變遷卽一洪荒也

對之撫然

枳縣故城

廢一統志在州西古巴邑漢置縣唐宋為涪州治元省戰國策蘇

代曰楚得枳而亡華陽國志枳縣在巴郡東四百里治涪陵水會渝州

碩瘠水經注江水歷鷄鳴峽江南岸有枳縣治元和志涪州西至渝州

水路二百四十里襄漢縣也李雄據蜀後亂廢桓溫平蜀別立枳縣

鷄鳴峽上有枳城即漢枳縣也李雄據蜀後亂廢桓溫平蜀別立枳縣

於今郡東北十里溪口又置枳城郡尋廢周保定四年涪陵仍改漢平

思鶴歸化於故枳城立涪陵鎮開皇三年移漢平縣于鎮城仍改漢平

北七百里五十里以上見省志按所謂自涪陵派江十五里者卽今龜龍

關所謂馬鼻梁山是也

漢平廢縣

一統志在州東南三蜀漢置晉因之宋省齊復置隋又廢華

羅陵東經漢平二百餘里寰宇記漢平縣在今涪州東一百二十里

羅浮山北岷江之南白水入江處開元三年移入涪陵見舊志

武隆廢縣

一統志在州東南二百二十五里武龍縣屬涪州明初改名元和志

西北至涪州一百二十五里武龍縣屬涪州明初改名元和志

(寰宇記)本涪陵州設巡檢有城南二里有奇在州南一百七十里見省志  
熙中併歸涪州涪陵縣地以界南武隴山為名宋史宣和元年改武隆其  
按今武隆司濱涪陵江東岸無城垣戶口不濫百家

### 龜陵廢縣

在今治西大江濱山形似龜城其上名龜陵城後徙今為東  
堡在東門石壁刊有碑文云守臣楊口奉命相視三台申關

創築宋咸淳二年寅春記按全蜀藝文志有楊興龜陵縣志序或即楊興  
舊志成淳二年移治三台山考之史咸淳元年乙丑據年代亦當以此

為近至今猶  
內石獸尚存

### 北巖

又州城大江之北上有註易洞為宋程伊川先生講席時註易之所  
州城大江之北上有註易洞為宋程伊川先生講席時註易之所

留題半漫人鄒鴻定東瀛留學歸辦師範學堂及州中學于舊鉤深書  
緒丙午邑人鄒鴻定東瀛留學歸辦師範學堂及州中學于舊鉤深書

院見古蹟募約八百餘金時番禺蔡乃煌觀察任培士藥總局乃商請  
蔡提倡古蹟募約八百餘金時番禺蔡乃煌觀察任培士藥總局乃商請

宇楹聯十餘軸懸於各處昭忠祠迤西建一門題為北巖公園凡亭臺屋  
宇楹聯十餘軸懸於各處昭忠祠迤西建一門題為北巖公園凡亭臺屋

志者節錄于後張應麟九日偕但富順李應江登北巖殊方又見菊花  
開故國曾無白雁來到處菜黃城插髮頻年風雨罷登臺偶逢劍外神

仙令同醉霜前濁酒杯天地西南饒物色憑高賦愧非才邑人何此  
讓北巖懷古維石巖巖在北山四圍烟樹入雲間當年註易人何在以此

日談經洞未關夾岸芳洲鋪錦緇一月江春還水

### 鉤深堂

堂在北岩東宋嘉定間州守范仲武塑像祀之前州牧蕭重修歷久傾圮

院無光緒熙癸巳州牧董重修仍顏深堂三字刻於岩石吳學使省欽書

律有客傳周易遺踪在北山乾坤窺黛簫姤復見循環春入風吹坐有

來雪滿關欲尋河洛理翹首幾追攀巴縣進士龍為霖五古畫前已有

溪三誰其見妙心畫中自有易千古任追尋味淡惟元酒聲希識太古寅

### 註易洞

以在鉤深堂西程伊川謫洛時註易於此背岩面江景稱幽邃宋

外遊北巖註易洞留題甚多咸漫滅不可考王士正典試四川道經涪

### 致遠亭

州北崖東宋嘉定間

### 碧雲亭

與地紀勝亭在州對江北岸上每逢人日太守率郡僚遊宴於

百年略極無奇歷數

三畏齋

北岩側宋尹和靖先生嘗居於此州牧張晴湖建屋祀之石壁刻有尹子讀書處

洗墨池

北岩致遠亭右有溪積水若池宋黃山谷漱硯於此故名

白鶴梁石魚

在城西江心舊志爾朱真人浮江而下漁人有石姓者舉網得之擊磬方醒遂于梁前修煉後乘白鶴仙去故名梁

石刻有雙魚皆三十六鱗一卿芝草一卿蓮花旁一秤一斗其緣起不可考唯唐廣德中刺史鄭合珪已載上其事謂其出為豐年之兆相傳

歷代名人留題甚多邇來水雖竭潤宋以前之名節之刻石皆不可見江心漸高古今固自不同茲將舊志所載刻石人名節錄如後熈寧元年判官徐

運昂詩序奉節縣令黃覺熙寧七年都官郎中韓震判官祿復元豐熙寧甲寅節縣令黃覺熙寧七年都官郎中韓震判官祿復元豐

元年吳鎮元祐六年知軍州鹿恭孫政和壬辰閏中蒲蒙亨宜和四年權知山谷大觀元年知軍州鹿恭孫政和壬辰閏中蒲蒙亨宜和四年權知

軍州吳華宣和乙巳閏中母丘兼儒建炎三年徐興卿紹興壬子蔡又趙子遙紹興庚申郡守孫仁宅紹興庚申周翹紹興壬申晁公武惇

濟南張彥中張仲通汝南張宗恣知涪州軍州軍事何憲紹興甲子晁公邁又杜肇紹興壬辰州人杜與可先後題名紹興乙亥盛景獻遊記

又朱守奇紀事乾道三年賈振文瀆熙戊戌馮和叔題名陶侍卿遊記徐嘉言紀事嘉定庚辰曹士中寶慶二年李玉新紹定庚寅謝興瀆祐

癸卯張明父瀆祐戊申鄧季中題名寶祐二年蹇材望詩序寶祐判官何震午題名劉子叔詩序元至辛亥嘉文煥至順癸酉張八弓題名

明洪武十七年州牧劉冲霄詩正德丙寅按察石繼簽玉詩州收張晴湖詩  
刻石張栢詩羅奎詩清典試王士貞詩太守石繼簽玉詩州收張晴湖詩  
俱刻石選可誦  
者入藝文志

附石魚攻寰字記云開寶四年黔南上言江心有石魚見上有古記云  
廣德元年二月大江水退石魚見部民相傳豐稔之兆按此條李調元  
編入黔江縣誤矣開皇間涪陵隸黔州故云黔南上言且所謂大江  
指蜀江而言蜀江至涪會涪陵水東下並未經黔江區域足以證李說  
誤之

### 種松山

州東二里輿地紀勝州產松屏石出山間相傳爾朱先生種松於此映山之石皆有松紋

### 遊蘭山

州東七十里輿地紀勝在涪陵高松鄉地名羅雲唐蘭冲虛真人修煉處人自洞門望見丹竈有真人題字岩石自搖欲墮駭

不敢至

### 許雄山

涪州南七里見宋馬提幹涪州十韻詩載藝文志

### 龜山

州東輿地紀勝在黔江東岸古州治其地形如龜故州亦名龜陵

### 白巖山

舊志小江之南昔王真人修煉處爲北巖洞即程子註易洞今攷北

巖之制並非人迹不到則王真人修煉處當屬黔江  
西岸之白巖與大江北岸程子註易洞另為一處

羅浮山（一統志云在州東一百二十里白水入江處攷白水入江處即大溪河其南則彈子山北則老林口彈子山孤峯童童然似無

可取唯老林口葱龍挺秀其巖壁間尚刻有隆化縣界分水六字殆所謂羅浮山歟

武隆山在州東南（寰宇記）唐武龍縣以邑界武龍山為名（明統志）龍一

志統

雷壁山在州西五十里州人何環斗建琴堂書院於其上今已圯

鷹舞山在州南五十里每年三月有古剎見舊志舞其上鷹多之年歲稔上有古剎見舊志

清溪洞在州東（輿地紀勝）在高松鄉岩穴中有石洞二處一自洞門入有清水一潭

八卦岩在州南百里岩壁有天然八卦又名宋師岩明司諫劉滄習易於此被刑之日岩崩見圖見舊志

開池在州東三十里出剛鐵土八以為文刀見（元和志）

銅鑛山在州東八十里前代開鑛尚有遺迹



五花山 州西二十里 五山排 立如花見一統志

鐵櫃山 州北(與地紀勝)名吳君山 橫亘江北 與潞陵相對 維歷諸山 在州北五里 屹置如櫃 相傳武侯嘗屯兵於此 其南二里為北

岩及宋程頤註易之所以上 見一統志蓋即北山坪也

七龕山 尖在州東南(與地紀勝)在武隆縣北十五里 山有七竅故名 又石 在武隆東北十里 青雲山在武隆東北五里 均見舊志

神鳳山 隆在州東南(與地紀勝)在武隆縣東十五里 見一統志

魚藏子岩 多魚 春夏水漲 裹有門入 數百步 積水 而漁者甚多 故名

晏子山 讀書處 其下為夫子晏亞夫 坪

獨石山 州南一百里 清涼寺山下 半里許 突起一山 高數十丈 長約百 丈 磷磷特起 略無罅 蓋一石也 頂盤虬一松 一株根透石身 殆

百年物

虬舞嶺 州南七十里 山勢蜿蜒 若虬上多秀石 高聳入雲 鄉賢商希夔 名以雲峯 以雲生滅 驗晴雨也 上一巨石 高約二丈 闊丈許 着

石三 高廣尋丈 二石相間 立一跨之 躋其上 搖搖欲活 數人可坐 百人不動 嶺坳巨石 纍纍斷而仍連 其數七方 正不歇 欲活數人可坐 百人不

名神仙洞相傳有神女止此其側爲雲峯寺去蘭希夔萬松窩宅里許

雲梯岩

州西三十里北拱壩南有山屹立可以遠眺大巖數百年前有人

遺蹟上有古刹名雲梯寺景極清曠

白龍洞

在喇西六里見舊志

掛榜巖

州東一百里山石明如水晶橫數百丈下有洞廣數十丈可容萬人見舊志

見鳳巖

州北十五里巖間石壁鑄有見鳳二字

石門

寰宇記涪陵均隄東十三里有石門東有石鼓叩之其聲清越

銅柱灘

城東寰宇記馬援始欲鑄銅柱於此又云昔人維舟見水底有銅柱故名

歇聖灘

城北關外季漢張桓侯取川鎮閩侯時常往來於此宋大觀中祠前掘地得三印佩鈎刁斗上鎮刻侯名仍沈之以鎮灘險

排亭

范成大泊舟排亭濁浪洶湧移轍涪陵江

鹹泉

郡志武隆縣距白馬津東三十餘里江岸有鹹泉初定康工開有程運使舟次鵝岸開江中有硫磺氣襲人謂此必有鹹泉召工開有程

果有鹹脈時兩岸薪蒸贍足乃遷忠州竈戶教以煮鹽之法立四百竈由是兩岸林木芟雜童然按即今羊角竈灘上游水落時其煮鹽多腥無可煮也

蘭市

州西六十里宋開慶間蒙古主蒙哥攻浮梁力戰得入重慶

三仙樓

州北巖東三仙謂爾朱先

四賢樓

州北巖西四賢謂宋頤黃山谷尹等誰定見一統志今夫

賢為五

吳公堂

州南舊有溪水泛溢宋太守吳光輔疏之民懷其惠故號吳公

溪

聚雲山

州即龜龍關高山上有聚雲寺景極幽曠有石刻唐貞觀年號清

藝文志

黃艤沱

州西五里宋黃山谷往來艤舟於此見舊志

晏溪堂

夫城東天慶宮梵宇相傳為晏亞

學士印

尺龜龍關下江干一石方八尺高丈許四壁立而殺其上紐長

白雲書院

州南百里劉司諫秋佩之家塾後為僧寺同

白馬砦

州南宋置有白馬鹽場大觀四年砦廢九域志管陵縣有白馬

砦今白馬鎮

萬松窩

鄉賢蘭希夔故宅

花園

治西七十里州人陳可則先生故宅也宅右池榭亭址猶存石壁

窩書高山流水四字見舊志

北塔

州東北大江兩岸劉家山隋

寶月帖

譚苑醜秦子明涪州人買石摹刻僧寶月古法帖十卷載入

金薄匱紙銀錠櫃痕者優劣相懸矣見舊志

宋板淳化閣帖

州人石彥恬記云帖年大將軍故物也雍正間大將軍

稱新帖王仕至廣東都轉運使子孫宦遊帖聽閣求魯傾本行世道

光甲辰予自闕解官歸蜀避水鄂渚聞王氏子攜此求魯傾本行世道

盡遂留鄂命工拓出公於知好夫法帖之名宋以前祇碑本單行若刻

集彙部實惟輪漄化也泉州馬蹄祖本已失賈似道半開堂銀釘本已

就湮沒今所行者惟肅府棗木板鉤手刻手卷末聖旨拾高論古者則

然矣曰吾友李司馬右筠聞之自武穴來贊口誦空齋靜何緣而入吾

門笑曰從此可名涪帖矣予曰然此物往在王侯卿相家何緣而入吾

而刻於後記

涼水井 井距冷水關三里石凹處泉水

不倒碑 冷水關西七八里有石碑將八卦明末張獻忠豎旗於此戮人

存高八尺廣四尺孤立石座上無啣逗痕一人撼之則靈活

祈雨潭 龍潭場八里許有大溪其流出市合大江在龍潭場境內有

奇異每遇亢旱里人集衆期搥錫

潭水未及半而必雨往往不爽云

奎星閣

在東門城堙咸豐戊午重建

青龍閣

在小東門城堙為江西會館所建築高峻不亞於奎閣

之溪

治北五十里水口廟後溪形曲屈如之字故安化令何浩如結亭讀書溪上至今亭址猶存

漢涪陵太守闕題云漢涪陵太守龐肱闕

龐肱士元子漢後帝時常為涪陵太守瀘熙中賢良任子

宜舟過涪陵於小民家見漢隸隱然遂載以歸碑在左綿任賢良家至今存此事得之夔路鈴轄馮田乃任之甥

唐千福院水泉記

光啓中太守張溶撰

李文定公神道碑

在報恩光孝禪寺張方平撰

普淨院記

在涪陵江北治平間校書郎傅著記

誓虎碑

在許維山下廣漢縣令神道俗傳為誓虎山碑仆虎入城縣官設祭復立虎遂止

古書山碑

去樂溫縣四十里按山上石刻云唐大厯間有人修此山路於石穴中得蝌蚪書數軸古書之歷號以此

宋山谷碑

在涪陵縣尉廨廳

涪陵紀書錄

紀伊川和靖諸賢語錄

花蕊夫人詩殘碑並序

熙甯五年臣安國奉詔定蜀民所獻書可入三

與王建宮詞無異建自唐至今誦者不絕口而此獨遺棄不見取甚為

可惜也臣謹繕寫入三館而歸口誦數篇於丞相安石明日與中書語

及之而王珪馮京頌傳其本因盛行於時花蕊生偽蜀孟昶侍人樓船

偶於內署之良隅瞥見岸飛門數寸其字全者十九缺者五蓋宋花蕊夫

費氏宮詞百首之二也原詞云翔鸞閣外夕陽天樹驚起沙鷗兩岸飛

人蘭棹把來齊拍水天然聲對濕羅衣詞乃百中之二而望見內家如

晨星復何憾焉按通志涪郡古蹟載王安國詩乃出於花蕊手此當為安

熙甯五年定蜀時所刻序云得花蕊夫人詩乃出於花蕊手此當為安

則當花蕊手跡未可知也東坡居士曾書此詞而取其首刻之晚香堂帖中

適得殘碑不忍拋擲因屬長承基將原石嵌之壁間復

龜陵記

楊興序

新志 鄭鑑

劉讓閣道題字

建甯元年隸釋云相傳在蜀中閣道字原云在涪州

石甕磧

輿地紀勝在州東又省志相傳在東陽盛景獻紹興乙亥正月載有宋盛景獻錦繡洲刻石云襄陽盛景獻紹興乙亥正月

賦詩復掛帆至石甕南下步磬石席坐倚既醉日暮迺江而歸據此則

碩與錦繡洲相接即俗所謂石鍋石竈與地紀勝謂在州東尚不相遠至省志謂在東渡高峯之上則誤甚

繇竹令王君神道

隸釋原云在涪州題云廣漢縣字神道凡九字

一誤作廣漢縣令而其借芥為令也案金石錄又誤合劉阮辨其誤又云

建寧元年立何也見舊志

荔枝園

一名妃子園在州西十里唐天寶時諸陵貢荔枝即產於此東坡有詩載藝文志永川進士李天英題句云棧閣鈴聲雜雨悲

馬嵬誰更弔蛾眉荔枝不管興亡恨一夜春風滿舊枝

朱子碑

現存北巖中學堂內其文云十月十六日熹頓首去夢何幸辱遠訪得遂少款為慰為慰頃客舍語別忽期年又兩三閱月



矣不審何日遂舊隱官期尙幾何時比來爲况如隨書探道此心頗  
有新功否耶歲月易得義理難明但於日用之間隨時隨處提撕此心漸  
有默相契處則自然有得天道性命真不外乎此身而吾之所謂學者漸  
舍是無外別用力處矣相望數千里無由會面因書涯略不覺縷縷  
切勿爲外人道也此書附建昌包生去渠自會相識且欲求一異書縷  
不知果有之否刻舟求劍似亦可笑然亦可試學士賢友也所欲言者非  
書來更曾訪問得否處旣非陽後方得於此所  
惠書並書稿策問所處旣非陽後方得於此所

### 程遇孫詩

鶴北巖載  
藝文志

### 三台山咸淳碑

見沿革題云沿守臣楊口奉命相視  
三台申闡創築咸淳丙寅春季記

### 南宋斷碑

無首尾缺題缺人名其文云諸公計未決朝忘金石裂形勢不  
可因循守常法人心感處是天心至誠解使金石裂形勢不

宜久冷落鼓作須及人熱每憂雄乘郭李帶馬後車前誰識別人黃  
政事所急者世間伊呂何常乏况如耿賈郭李帶馬後車前誰識別人黃  
茅搖寒鳩不飛鬼洞蠻虛人荷歲月行矣潯之飯飲酒鯨鯨閱風寧肯爭雞  
一官皆可行其義勿學庸人苟遇雪月歸潯之飯飲酒鯨鯨閱風寧肯爭雞  
揭致忠烈星馳電走見相朝

龜嘴寺碑

寺近冷水關題云此地自乙丙兩歲兵燹後寺廢十二字餘漚漫不可辨末有永歷年字

涪陵名勝

孽窠書鐫北巖年代姓氏俱遺漫年

都察院碑

明萬曆年都察院諭令男女婚嫁年須相若各里鐫字約二三寸

聽鶴樓

考棚影壁後仙筆孽窠書並詩詩載拾遺志

石麟士安瀾橋碑記

在蘭市清溪溝

金獅洞

州南梓里場東約十里有石洞寬約七八丈窈然而深中有石長丈餘大數圍如蹲獅頭目皆具旁有佛像香火甚盛

附列八景

黔水澄清

松屏列翠

桂樓秋月

荔浦春風

鐵櫃樵歌

鑑湖漁笛

羣豬夜吼

白鶴時鳴

按探奇攬勝遣興抒懷吟詠性情足使山川生色亦一邑文物所關昔賢游涉多有留題舊志藝文幾居其半擬仿康武功例甄取分綠於各勝蹟下惟八景白黔水松屏羣豬外其地既少佳趣風月並不特殊而鶴鳴漁笛樵歌尤屬虛構雖名手爲之難稱傳作何必示人以璞故概不登載

涪陵縣續修涪州志卷三終

涪陵縣續修涪州志卷四

疆域志四

壟墓

附義塚陳志序云蓋周封比干之墓秦禁柳下之樵古賢豪義士鬱鬱佳城所當望而興哀過焉起敬者也然不筆之於

書世遠年湮誰從荒烟蔓草中撫殘碑斷碣而別某某之墓乎爰列其姓氏紀其地理俾後世之人培松柏除荆榛識一坏之

足重而前人之邱墟班班可考矣

游九原而羨不死之樂不達甚矣生順死歸受其正焉歿世無稱則疾之昔柳下之壟敵禁樵蘇蓋荒煙蔓草間有足供人憑弔者斯死猶不死亦可以死耳

唐

長孫無忌

洛陽人累官同中書門下

三品諫立武后后使許敬宗誣劾削官謫貽卒

葬薄刀嶺  
今隸州境

宋

任大昌  
慶歷間進士  
墓在西里一頭

荆壩  
頭鑄

明

侯萬戶 何德明  
金子山

鄉賢 何仲山  
中峯寺

鄉賢 何以讓  
鶴遊坪文家壩

鄉賢 劉養充  
螺迴壩

孝子 王應元  
武隆

鄉賢 夏國孝  
和風灘

伯千戶 何舜卿  
箐林山

參政 何偉  
石二坵

鄉賢 劉岌  
金裝岩

篤行 劉之益  
錢家壩

鄉賢 譚榮  
羅家廟

鄉賢 夏子雲  
和風灘

伯千戶 何清  
鶴遊坪

鄉賢 何楚  
鶴遊坪文家壩

鄉賢 劉漑  
高樓

篤行 劉奇山  
風山

鄉賢 夏邦謨  
郝家壩

文苑 夏道碩  
麻堆壩

孝子 夏正 和鳳

虬侯 周大江 彭家

鄉賢 陳直 剛家

鄉賢 文羽麟 硃砂

孝子 文可黼 致遠

鄉賢 向雲程 金裝

鄉賢 曾所能 曾家

清

賢達 陳命世 曾家

篤道 陳子中 石樓

賢達 陳廷璠 寶帶

鄉賢 張挺 鶴遊

忠節 周茹茶 長里

鄉賢 陳蓋 五馬

鄉賢 文作 錯開

鄉賢 曹愈叅 葛樹

鄉賢 向牖螭 東青

鄉賢 蘭希夔 蘭市

賢達 陳峙 曾家

篤行 陳鵬飛 朱家

篤道 陳曦 鳴子

鄉賢 張善吉 大墳

鄉賢 陳致孝 蓮池

篤行 陳計長 致遠

鄉賢 文德 長里

鄉賢 向鼎 東青

鄉賢 白勉 石鼓

賢達 陳岱 曾家

文苑 陳子宣 曾家

孝子 周儼 長里

孝子 周儒 太平寺

篤行 周琪 汪渠溝

鄉賢 周煌 明家場

篤行 周興岱 插旗山

篤行 鄒錫彤 雲陽盤

文苑 鄒增祜 和鳳灘

賢達 夏增 石鳳溪

篤行 潘岐 五馬石

篤行 何行先 白里橫山

孝子 黃志煥 石嘴

義舉 舒翥 環連嘴

義舉 舒其仁 環連嘴

篤行 楊廷用 游將灣

篤行 楊維楫 石板溪

篤行 徐邦道 百福鄉

孝義 施久膏 琛溪留嘉曉

文苑 王應元 冷水關

孝行 余龍光 琛溪

昭忠 余世隆 琛溪

孝子 彭學鴻 彭家壩

篤行 趙一涵 沙坪場

文苑 傅炳墀 李渡

咸豐 萬人墳 沈家場被殺害

咸豐 萬人墳 石碕子碑題辛酉臘

二百餘人同葬

月塔卡戰死同葬此

按本目陳志百餘人王志多至三百餘其義法非淺見所能窺測鄉賢忠義孝友列祠祀者未盡載而一無表見者連篇累牘初無標準限制

之可言大約前志所有採訪所開則載之否則不載少時聞譏之者謂  
係某某氏族譜實自取之也竊以為選舉仕進封贈中人各目既分載  
姓名墓則勢難盡載一無表見者可載則未載者詰責有辭何以自解  
况虛載一墓何如搜探行實片善不遺故立篤行一目以符善善從長  
之義而於墓則不敢濫焉蓋不足使後人景仰何必貽訕議之隙載之  
使反取辱然兩朝已數十人豈足言義法亦有所不得已耳

附錄舊志各墓誌銘

何仲山墓誌銘

給事中劉涪撰曰忠孝廉節儒者之大閑也故見利思義見危授命孔子以為成人臨大節而不可奪曾子以

爲君子敬軒何公非其人也耶謹按狀公諱仲山其先廡江人自高祖  
萬戶侯德明公始以遊宦居蜀曾祖舜卿公父清公俱以伯爵襲職  
清公致身事君歿於王事父亮公以文弱辭蔭乃由貢生任巴東縣  
生三子公其仲也孝友成性學富才優成化丁酉舉人選授河南武安  
縣令愛民如子寬猛適宜衆口稱杜焉會鄰邑土寇作亂率衆來攻  
公倉卒之間窮於捍禦城陷被執慷慨誓死守正不阿賊亦素重其人



欲生用之乃縛之高竿集矢擬之而公心如鐵石言辭愈厲迫終日卒不能少奪其志賊義而釋之凡倉庫錢穀俱無少損且與金三百委而修其廟嗚呼士窮乃盡匿文廟承塵上解道莫不激昂慨然以去其廟呼士窮乃盡匿文廟承塵上解道莫不激昂慨然命為古之賢人一旦臨小利害僅如毛髮之風亦可以少媿也夫顏之喪其格致誠正透三關之方者孔子之所謂節人曾子之所謂君子其在言考公之行真言而行之者孔子之所謂節人曾子之所謂君子其在斯乎司院以開乃俞崇祀部賢娶戴山已向張大夫柱以生孫四長術次楚俱貢生次秦次襄公葬中峯寺亥山已向張大夫柱以生孫四長術樂而為之誌銘曰公莫得而生之亦莫得而死之嗚呼公也而能如斯亦

### 劉蒞墓表

戶國朝給事中由庶常授是職時逆瑾專橫曰馬永成谷大

用張永魏彬邱聚張興帶潛謀不軌日導主以狗馬之好遊幸無度舉朝莫敢言蒞感憤嘆息曰瑾不誅國勢危矣遂抗疏論劾出中旨受箠楚跪歸門逆瑾日血淋滴下浸地杖赤獄死年餘復疏數千言極時政歸罪逆瑾日血淋滴下浸地杖赤獄死年餘復疏數千言極外事王守仁抗章論救亦譎邪互古無終屈也嘗寄詩曰骨鯁英風海少挫既遣戍瑾愈無忌泊逆謀泄伏誅乃得釋歸田里五年天子起復金華太守華故宋潛溪先生鄉邑蒞任後為宋乞識華俗年侈育女苦

嫁朝奇得隨力遺嫁溺者罪無赦並族守土吏當為天子整齊之亟請  
於朝救得隨力遺嫁溺者罪無赦並族守土吏當為天子整齊之亟請  
劉女之稱考滿擢江西副憲而滯以杖瘡成痿矣辭隱白雲山中世宗  
即位遣使存問賜金治第明年以疾終於家又明年詔旌遺忠賜祭葬  
爵諭崇祀鄉賢配享程伊川先生祠世職故士一人蒞家世貴顯  
簪笏盈庭獨能出萬死一生之計不愧其職故至今以司諫傳

### 夏邦謨墓誌銘

尚書許文穆撰曰嗟乎任事之臣豈不難哉事有纖鉅  
夷險才有短長具兼才者又或以賄敗即不敗或不

不勤於毀譽榮辱之故能不動矣而世又往往號松泉涪州人也其先廬  
書夏公所謂任事之臣非耶公邦談字舜俞號松泉涪州人也其先廬

人而徙新水已又徙蜀壁山凡三徙家涪之黑石部尚書母輔夫朝  
佐朝佐生友綸友綸生彥策公也與大父俱贈戶部尚書母夫朝

氏公正吏部考功稽勳謫出為兩淮運制轉同知通州陞僉事督貴州  
州倉正吏部考功稽勳謫出為兩淮運制轉同知通州陞僉事督貴州

學歷雲南叅議湖廣浙江西副使叅雲南政以福建按察使轉廣西  
右使貴州江西左使進右副都御史督蘇松賦兼撫江南出入南北戶

部尚書中外四十二年官數十博皆為廉直視國事如其家不避  
南夷間即得善地乃又輒值其多事公為人廉直視國事如其家不避

疑怨阿同列嚴憚之狠德州廩出納欲撓公所為既諷兩淮故為  
論不阿同列嚴憚之狠德州廩出納欲撓公所為既諷兩淮故為

利藪四方豪賈窟其中時權璫贖貨諸豪借勢橫甚有司莫敢問公一  
切繩之以法即豪日伺公竟莫得其隙在通州布條格平徭賦歲省萬

數言又計  
不計  
擒點盜民  
勒石志  
莫敢思  
焉會朝議  
邊文學  
亦以文  
第其等  
名貴諸  
生  
爭言  
不計  
便有司  
持數  
歲莫  
敢思  
焉會朝議  
邊文學  
亦以文  
第其等  
名貴諸  
生  
之等  
而諸生  
帖然  
攝巡  
守官  
普定  
有桀  
虜初  
革金  
齒不  
獲公  
計獲  
其一  
更  
儲久  
莫能  
清公  
力清  
之參  
議時  
會嘉  
靖初  
革金  
齒不  
獲公  
計獲  
其一  
更  
置永昌  
北府  
羣小  
大譟  
飛語  
威當  
事者  
公搜  
討惡  
黨悉  
論如  
法竟  
定永  
昌亂  
使時  
湖北  
盜屢  
撲復  
熾延  
蔓十  
餘年  
檄公  
討之  
公謀  
賊所  
負險  
突兵  
亂副  
而浙  
尋奇  
喪父  
補江  
西涉  
雲南  
諸任  
有聲  
而福  
貴未  
及任  
督賦  
蘇松  
親喪  
起  
補以  
奇兵  
分批  
夾搦  
殲渠  
魁十二  
俘其  
黨五百  
餘湖  
北以  
平遭  
母喪  
而浙  
尋奇  
喪父  
補江  
西涉  
雲南  
諸任  
有聲  
而福  
貴未  
及任  
督賦  
蘇松  
親喪  
起  
勸賦  
都御  
史周  
文襄  
故所  
參定  
法太  
倉驛  
徒秦  
璠王  
良等  
嘯聚  
海上  
與  
攝江  
都御  
史周  
文襄  
故所  
參定  
法太  
倉驛  
徒秦  
璠王  
良等  
嘯聚  
海上  
與  
增體力  
一援  
袍而  
先將  
士遂  
梟璠  
良斬  
獲賊  
黨釋  
其脅  
從棧  
邊餉  
且十  
倍其  
總入  
吏部  
益厲  
清白  
重會  
咨訪  
日搜  
殊眷  
每春  
秋祈  
報及  
永明  
殿帝  
社稷  
壇  
諸大  
祀數  
詔公  
代拜  
會考  
察上  
以屬  
公不  
聽於  
公辭  
公與  
衆遂  
致仕  
嗟呼  
如  
留而  
悉當  
人心  
而招  
權者  
忌公  
喉言  
官論  
公短  
於風  
采公  
遠致  
仕嗟  
呼如  
公而  
短於  
風采  
公遠  
致仕  
嗟呼  
如  
所宜  
任者  
今官  
卑耶  
事下  
則不  
患多  
事及  
官崇  
事之  
則曰  
所臣  
不幸  
而任  
事孰  
非  
無開  
覺當  
其任  
險曰  
難幹  
旋實  
委之  
曰余  
有世  
待稍  
及於  
己曰  
如掣  
肘何  
振則  
事無  
開覺  
當其  
任險  
曰難  
幹旋  
實委  
之曰  
余有  
世待  
稍及  
於己  
曰如  
掣肘  
何振  
則  
者絕  
請而  
謁公  
卒所  
樹立  
如詩  
酒荷  
而巳  
哉公  
自蒞  
官終  
始一  
卒也  
既沐  
浴衣  
門者  
絕請  
而謁  
公卒  
所樹  
立如  
詩酒  
荷而  
巳哉  
公自  
蒞官  
終始  
一卒  
也既  
沐浴  
衣

冠戒亦足觀公之官狀偏召大夫所親訣來布家事進觴微醑坐而暇夫死臣  
之際亦足觀公之官狀偏召大夫所親訣來布家事進觴微醑坐而暇夫死臣  
木直而伐虜屈以伸人將謂公一斷之不振德由寵賂章公為太宰冰清  
歷泉藩臺省鉅細攸宜文武惟允官之失德由寵賂章公為太宰冰清  
鑿光操以終始蓋出其天性事國如家失得勿問帝眷則顏淵公言可厲優  
哉遊哉聊以卒歲出處之際公亦有言出吾禹稷處則顏淵公言可厲優  
公逝不迷死生尚獨有何毀譽人臣  
任事於公爰式拜公慕者請視茲石

### 周茹茶墓誌銘

楚吏部侍郎韓葵撰曰公諱茹茶字自怡號犇山先世為

子允梓溪其尊人誠所公勞身王事授鉞討賊有循良復助當熹皇帝之父  
虬侯梓溪其尊人誠所公勞身王事授鉞討賊有循良復助當熹皇帝之父

朝陞語三接寵錫有加焉生子三公其季也少而精敏歲然露頭角諸  
子百家書一博涉輒自通條理取用丁國之亂兵劫之從戎出其頭角諸

用之行陣無堅不攻無城不固嗚呼士窮不得於時義當甲申之難蜀中殺所  
立已得督喪其先人三代嗚呼士窮不得於時義當甲申之難蜀中殺所

如麻富家大族不自保衛公能以一書為亂兵主帷幄之籌足英雄  
食信固不解民免屠戮兵不血刃播州以寧當夫秦人僞竊之術籠英雄

公脫然富貴棄若敝屣負雙親深隱名義飲水自定也僧道服身自  
遜不矯首陽之節不高枋得之名蔬食飲水自定也僧道服身自

適也獨善安時不自辱也成子立學不相累也此可以窺公之事業矣  
公鬚髯昂然肩毫如劍靜坐不苟嘖笑慎微謹小議論有証據出入業經

史一舉重然皆義方訓其子賦性仁愛保全人命者甚衆其於家法尤

嚴一品人此語言朗朗容色藹藹一無所繫念以是歲之行至二月二十有四

病永訣其子語言朗朗容色藹藹一無所繫念以是歲之行至二月二十有四

昭文也逸民公辭不武也於名介節孤貞明末義士

周琪墓誌銘太僕寺卿陳兆崙撰曰丁巳之春兆崙充會試同考官

退不類生長宦族而少年得志者叩之則稱其父天門令君之訓曰

進人不知止官翰林之一歲其父罷官闕今十有二年諒哉斯言吾因之泣

跌號易行狀別號南梁其先志也按狀君萬戶明初隱姓字象

伏潭公諱儼之涪州會王舉人曰蘇山公仕明皆貴顯由父曰

荆鄂之問尤繁劇難治君初攝漢陽縣事旋知通城改知江陵又改

來巴東數攝旁縣事以故名聲出同帶右所築隄曰周公隄而自通城

苦水忠民覓食者多集漢口君甫視事三日漢鎮豪煽衆譁於市聲言  
欲劫官倉君偵知其詐且衆不附也部吏卒將縛其豪而未發即有張  
其事以告大吏者一大吏急召守令及前令至作色曰此固與新令無涉  
第此何如事而無一紙見及耶君對曰新令既受事無所逃罪頗報開  
不以實或轉以滋事且渡江君曰鎮本不變若兵行乃真變耳如爾計不  
吾告吾既已戒將弁且渡江君曰鎮本不變若兵行乃真變耳如爾計不  
請子雍正五年太歲在未之夏常白解其秋補知大通城而從之昌遂  
息時二日限捕首事治之衆常白解其秋補知大通城而從之昌遂  
僻邑其民屋角或懸大布袴見獲族會治斃之並及其行納而投之  
池有汪氏兒十餘歲竊布袴見獲族會治斃之並及其行納而投之  
弟汪執其首從抵崇陽王山是遂除家法夫通城之與漢陽汪氏有私  
則悉執其首從抵崇陽王山是遂除家法夫通城之與漢陽汪氏有私  
德怨於其民也寢兵於前而執法於後寬猛不同於弭亂而已官此惟  
讀書通政體者知之不足爲一二文吏道也君性剛介耻迎合上官上惟  
官則才之凡被災要地及邑有滯案與苗疆初內屬者輒以煩君以故更  
調兼攝幾無甯歲荆守某以憲得罪來代者阿大吏意必致之煩君以故更  
陵首邑欲引異己助卒不可怪其後焉君於天門亦以忤守意被劾罷鳴呼  
凡人之情見異己助卒不可怪其後焉君於天門亦以忤守意被劾罷鳴呼  
縱不見爲異己則功成而反致忌又况好諛惡直於未形則事隱而緩不  
功決策於獨謀則功成而反致忌又况好諛惡直於未形則事隱而緩不  
自古詠而然如君所爲直自怡然若自得者何尤君所謂可以貧里門家無此  
日自詠而然如君所爲直自怡然若自得者何尤君所謂可以貧里門家無此

涪耶然則君之固無憾於地  
下矣銘曰周氏之先名伏  
生文林克承歡心世居  
旌先世用表幽沈起家  
孝義一行作吏慈惠之  
師不善側媚去官食貧  
舍怡弄孫使星歸親闕  
里爲榮魂兮無測穹碑  
深刻生誇金貂沒頌銅

墨

### 周煌墓誌銘

解元瑞撰曰乾隆四十九年九月左都御史周公以明年  
職得旨慰留加攝越三月再請諭俟千叟宴禮成明年

正月六日盛典屆期公疾不克入加賚賦詩如預宴例翌日以太  
傅兵部尚書予告有小心勤慎之褒春寒未果行十一日上行祈  
三月二日躬耕第諭嘉其老誠編職克勤晉贈太子太傅派散月  
公薨於京師第諭嘉其老誠編職克勤晉贈太子太傅派散月秩  
大臣奠醴賜祭辛諡文恭五十一瑞謹按狀誌墓公諱煌字景垣海  
莊之原首乙趾辛諡文恭五十一瑞謹按狀誌墓公諱煌字景垣海  
四科舉州人贈光祿大夫工部尚書諱茹辛卯科舉人湖  
午科舉州人贈光祿大夫工部尚書諱茹辛卯科舉人湖  
巴東縣知縣贈光祿大夫工部尚書諱茹辛卯科舉人湖  
品夫東縣知縣贈光祿大夫工部尚書諱茹辛卯科舉人湖  
修宗岐翰林院編修與岱公稽學砥品泊於榮利在翰林十九年  
女一宗岐翰林院編修與岱公稽學砥品泊於榮利在翰林十九年  
交一官卒受特達之知授學青宮正位七卿公儀體偉岸聲如洪  
無款曲耳語遇有不可而折無所將退未嘗非毀人故望者或以嚴





有陳奏未足盡其職而勸於奉使之日留心民瘼如是殆亦庶幾古  
 大臣之風與無何以微告降職躡而復起陟掌風紀或以為文恭在尚  
 書房久上奪念舊學推恩以及於公不知公方正嚴毅故始終卒被  
 遇余交公最晚公顧數數過余且嘗同有事於通潞每見其論當世之  
 利病生民之休戚人材之邪正侃侃不阿其造膝所陳外無從而時  
 而聽其議論是是非非較然不欺其志亦可以知公之為人矣公卒  
 年六十有二授二品膠生工部屯田司主事廷掄太學生女三適吏部  
 年歿子二廷授二品膠生工部屯田司主事廷掄太學生女三適吏部  
 人克司郎中前監察御史長問陶江西候補縣丞林藩舉人王庶孫  
 三瀾人銘曰偉矣宮傅拔起沿水象賢有公克趾厥美蜀山鬻蠶蜀江  
 瀾瀾靈旂遄歸幽宮在茲公所表見僅乎於斯我銘其藏增余累歎

義塚

陳志無

人必有死死必瘞諸土貧寒之家無力購地其委而棄之乎掩骼埋胔  
 古之仁政故城邑市鎮必闢一地焉以惠窮民不給則好義者醵貲置  
 之其善舉不可沒也

堡子城 彭家林 地藏寺 石嘴 即仰天窩 黃臙沱 此地附近

以上各義地前州牧李倡募紳商置買並田業街房每歲收租三年控  
溺暨中元會用詳稟上憲立案嗣因承管不實漸就陸沉同治三年控  
案署州牧王有徽飭交八省首事王永森等接管籌款贖取  
街房議立規條每歲輸流呈官詳核報銷俾垂久遠見王志

**達觀園** 在城南後溪為客死  
停柩地即惠泉公所

**秦義園** 在城西本大姓別墅角涪  
秦人購而改建以厝旅櫬

**土垣墻** 在城東涪陵江東岸光緒丁  
未邑人彭新澍等倡募購置

**清溪溝** 在清溪鎮同治間邑附  
貢張拱辰購置施送

**百福鄉** 義地二處一約八畝餘係里人譚興發向永昌雷自西徐子乾  
况金山捐資購置一約六畝餘係善堂所置由里人况承芬等

**鴨江鄉** 鴨江後義地一段大約數畝廟壇場王金桂岩家捨義地  
四處一叢樹灣二毛狗洞三梅子壩四金堂任人埋葬

**李渡鎮** 在李渡鎮後妙音巷附近地約三十餘畝又在南岸浦學  
附近地約四十餘畝又在祭桂場之畝手把岩附近地約三

十餘畝致遠場受丞捐資置業吊嘴榮桂場樂善會鎮人象  
勝鄭潤民等募捐置業小麻堆石廟場於光緒十六年里人王象山

勝十餘畝致遠場受丞捐資置業小麻堆石廟場於光緒十六年里人王象山

募致遠置業民夏馥卿山墳保燕石溝地一段藍氏捨己業生土坡地一段

段置土廟地劉沛霖於光緒二十五年捐資買白楊灣地一段石地龍

張紫高拾場後地一段均作義地

琛溪鎮各約一畝係里人彭何貞倡募購置毛紙埡和尙福義地二處

碼頭有義地二處用以收浮屍一係里人朱繩武施送一係里人况彭建

基捐資及勸募購置

大義鎮一長石樹場義地四處一墨斗溝地約十餘畝一水口地約十餘畝

和場黃利和倡募購置一田鋪地約十餘畝本場文昌會購置一獨

樹子地約十餘畝里人李寅資捐脩金購置袁家灣地約十餘畝里人李

應瑞施送大山場義地在王岩送約六畝里人張子荃黃桂發倡募

子海義和場白石廠業熟田土十七塊海瑞又人捨圍山堡熟土

茂一柳幅石廠坡附近均有作義人塚

鶴遊鎮

三包家廟場義地二處一在場後地約六七畝一在莎草坡地約一畝皆里人孔廣懷施送本場上清宮亦施送廟土一段約

一畝餘三灘坎上地約二畝餘一在堰河坎上地約四畝係團紳募捐永安

場義地在場側永安寨下地約二畝係里人張鳳鳴倡募購置飛龍

六畝係光緒間里人薛光裕等募置於沙坪場義地二處一在場後

州義地一段一在東門外地約二畝許創始無致一在黎廷章捨其

南華宮附近地約四五畝其緣起不可攷置 沈家場義地七處約共二

十餘畝係譚張各姓捨出近有三龍堡

福來鄉 火爐舖場義地四十餘畝 係本場江西會館購置

論曰今昔異勢守土者若狃於淺見則不免苟安旦夕而末繇振興四

裔攷云武隆一縣為州之要地三面界於土司南蠻有事全蜀之患武

隆實先當之志所謂患先全蜀險扼諸蠻者也晉季多故涪陵陷於蠻

獠後周田思鶴歸化其患稍息雍正中改土歸流置爲郡縣而涪州疆土得以無虞遂以爲莫予毒乎天下之患豈惟南蠻而已中夏自割香港割台灣金甌屢缺矣其他沿江海巨埠訂立租界且漸分裂腹地涪以非衝要得全有其封域幸也保境息民以待時清士大夫之責可不慎所守哉

涪陵縣續修涪州志卷五

建置志

陳志作營建志序云古者度地以居民則建邑啓宇其所以經營區畫固不容不盡善矣然昔之創始者業已基固材良

盡率作之力後之守成者宜即修廢舉墜殫善後之謀如城隍以雄捍衛公署以肅觀瞻學校倉廩教化儲蓄之所關坊表津梁崇

獎利濟之所賴他若窮困孤寡厥有恤政凡茲重務無一不垂令甲而切民瘼焉我國家創制顯庸事事遠軼前代經畫殫心無美

不著今備紀厥名不僅勿忘經始之意而已

一都一邑草創之初必經營締構為崇墉防盜賊為深池限戎馬為亭障遠瞭望為廨舍資鎮撫為祠宇重祀典為市廛通有無為橋梁便行旅為庠序謹教養為倉廩備積儲涪亦循茲規畫無所殊異蓋經常通制耳同治初元石達開由施南出長江沿涪岸西竄適徐提督邦道以叅戎省募在籍募義勇乘城枕山趾卑無水建議火西關負郭民房使賊無所隱蔽築子牆達江澚為汲道且通援軍消息城圍八日卒獲

保全倘非預爲之備不能三日守也此危亂時所應有事遺蹟尙存附  
記之爲議守取法焉

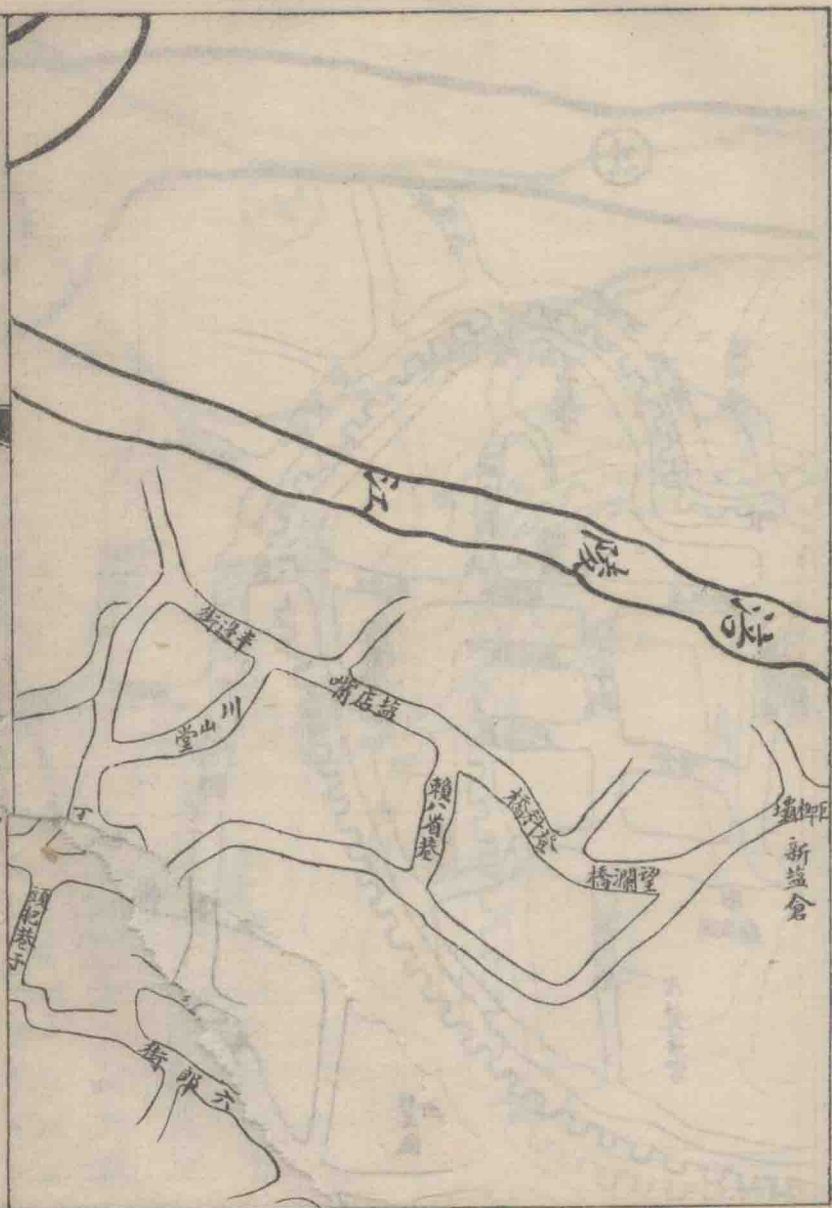
三  
四  
五  
六  
七  
八  
九  
十  
十一  
十二  
十三  
十四  
十五  
十六  
十七  
十八  
十九  
二十

卷之十

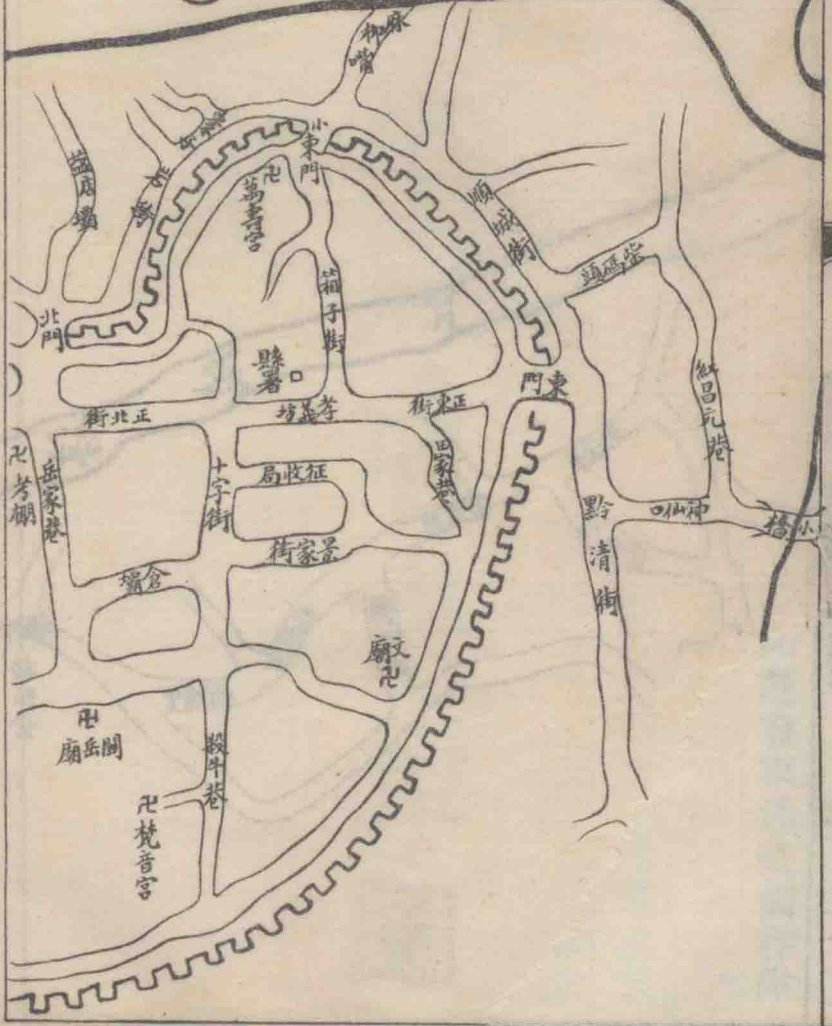
涪州城郭街道圖



新州縣志圖

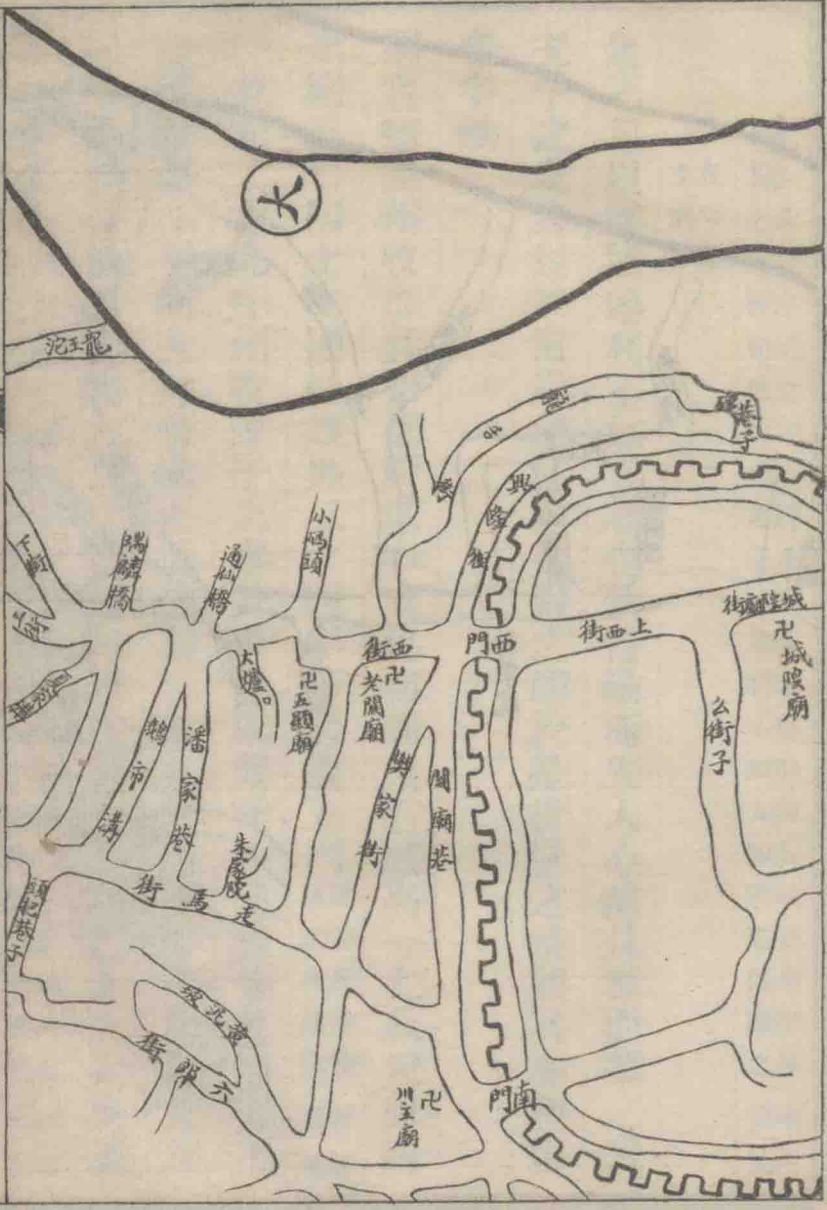


六



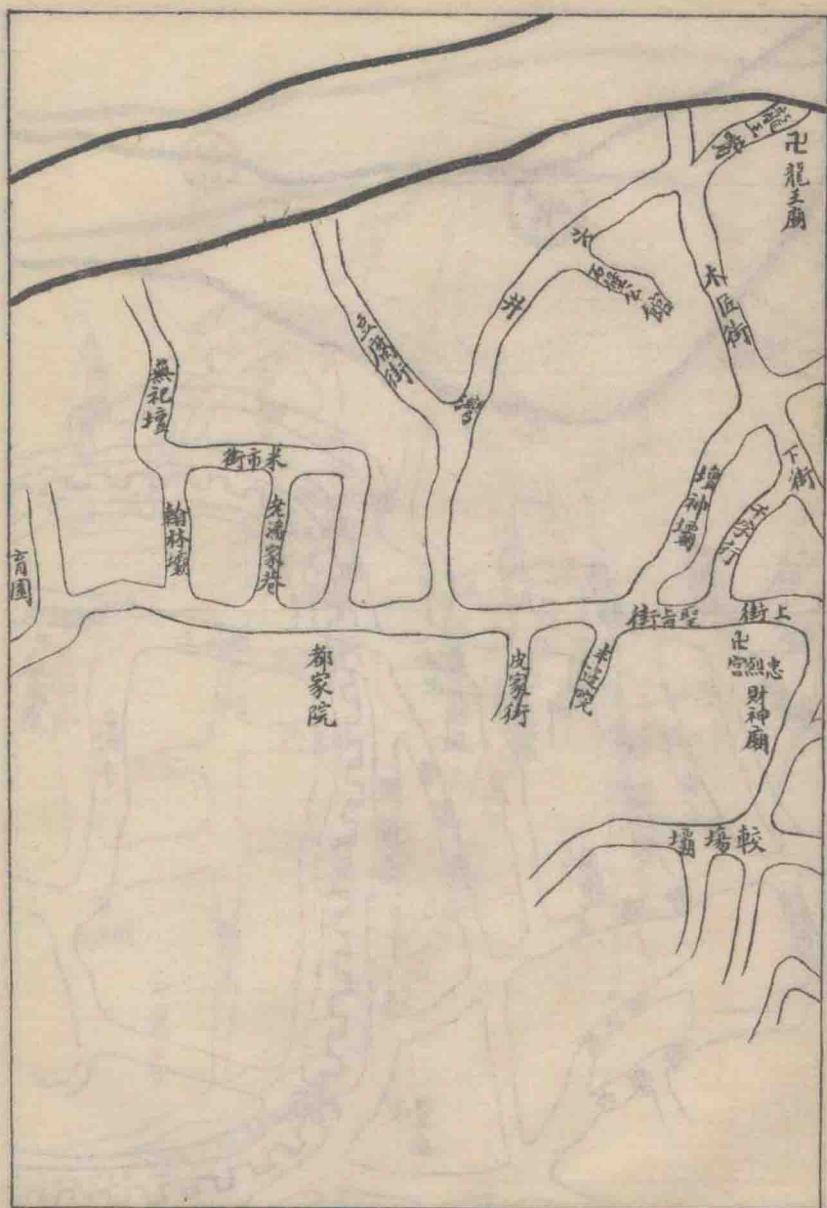
大

龍王河



建置志 荅州成即街道圖

四



城隍

陳志序云設險守國自古重之則鑿池築城豈非捍外衛內之先務與然而衆志成城地利不如人和所謂保障之道又

在守斯土者

衆志足以成城地利不如人和也倘恃險而失人心敵且奪而據之矣况今之攻具烈於雷霆城反爲火礮之的於是折城之議興其亦利害

參半歟

明宣德間州牧邵賢始築新城

土城

成化初砌以石城高一丈八尺周四

里圍五百四十丈國朝康熙二十四年修葺置五門

東迎恩南懷德西鎮武北朝宗東北

永安乾隆二十九年州牧陳于上奉旨重修咸豐元年粵匪肇亂詔天下

完繕城郭九年州牧姚寶銘更新之高二丈五尺週迴五千六百五尺

壘厚二尺高隱肩睥睨九百三十有四門五礮台五城門樓五高與城

等

舊志作晉咸和六年城涪陵攷華陽國志咸和八年冬城涪縣而漢中志所載涪縣屬梓潼郡去成都三百五十三里水通於巴爲蜀東北

要地蜀時大將軍鎮之非涪州地今省去不錄○舉人王應元有修德  
 記略云咸豐中粵逆猖獗有詔城涪州城○據州志自前明宣德  
 始國朝康熙乾隆復修壘卑而土石之工惡於州將姚公許之素著  
 匪李永和起州賊氛益逼邑紳合謀以請於州將姚公許之素著  
 清望者於鄉募而少費衆心踴躍乃扶糞壤六七尺真土出乃役  
 己未春基視舊而少擴十之一先扶糞壤六七尺真土出乃役  
 方長五尺漸上而殺止三尺合以灰斃者不易得遺壘石其上  
 工風雨寒暑必出視維謹益鋪雲連斲雷口葢輒屬於道船運蔽於  
 江功月時州大集費緒二萬四千四百有奇倍人自出私錢乞工於  
 申四君毛君祜通江縣訓導周君熙堯募捐者長甯縣訓導夏君榮岳池  
 周君諭毛君祜通江縣訓導周君熙堯募捐者長甯縣訓導夏君榮岳池  
 敦諭毛君祜通江縣訓導周君熙堯募捐者長甯縣訓導夏君榮岳池  
 呂毓琳調導趙銜君樹滋增貢州判譚君孝遷監生陳金聲戴錦堂而元  
 與焉督工拔貢李君樹滋增貢州判譚君孝遷監生陳金聲戴錦堂而元  
 麟從九周君熙增司會計從九劉君昭監生周君錫  
 疇威殫心畢力誠信自矢迄蒞事無訕語皆宜書

水城舊址同治元年石達開圍城時州人徐邦道協衆創修水城以通

援兵便樵汲分東西兩道西接城根由龍舌街抵大江東接城根由黔

清街抵涪陵江長一百六十餘丈高丈四尺內置礮位當時州城賴以

保全及亂平州人復增修外城由接脈橋繞南門西門而下轉抵水城  
現已折毀惟存遺址

麻署

陳志作公署序云建官設署向南聽政凡所以承流宣化悉在於此故百官庶府制各不同而繕完修葺事無庸廢豈其

侈巨麗之觀爲假息之樂哉然則居此者其思治乎無字宜善也其思咎乎砥礪官嚴也若但以傳舍視之則曠此居多矣公

署舊以類附且州署以下悉缺而不錄今特謹列於左

象魏懸書使民讀灑具瞻之地也南面聽政有君體焉正其衣冠尊其  
瞻視儼然不可干以私則人望寺門而卻步顧可傳舍視之哉

州署康熙七年州牧朱麟政初建二十二年蕭星拱重修正堂五楹二  
堂五間後堂五間右爲客堂左爲書室正堂下左右翼書吏房舍九中  
爲戒石坊儀門三楹鼓樓一右監禁左蕭曹祠靈官祠頭門三楹照牆  
一左右爲東西轅門光緒二十七年辛丑七月燬於火二十八年邑人



籌款重修規模較前益宏敞

太平缸在照壁前光緒二十八年重修州署後添置蓄水千數百擔以

備火警

州同署在州治北百五十里鶴遊坪保和砦嘉慶七年添置

嘉慶初設匪除黨竄

入鶴遊坪地方不靖坪紳張文耀等請設武弁  
查彈壓時疆吏議裁達州州同遂以移駐鶴坪

咸豐七年燬於火八年

重修

學正署在學宮右關廟之左道光八年州牧吳庭輝移修倉壩咸豐七

年置於此光緒末改為奉祀宮

訓導署在學宮右與學宮相接

勸學所光緒末罷科舉廢訓導設視學專司學務以訓導署改建

吏目署在州署儀門內左

武隆巡檢署在州治東一百八十里即武隆縣治

駐防汛署在城內腰街子

待質所光緒六年奉文就義學館設置

農正署在小河邊即今之農壇也

陰陽學典術

醫學典科

僧正司

道正司

以上四職無署

考棚童試向在州署舉行道光七年州牧吳庭輝闢城內道門口街基

創修頭門儀門大堂二堂左右號舍兩層計二千四百餘席照牆外聽

鶴樓及頭門左右廂房均出佃收租

吳庭輝有記曰川東州縣向無考棚試則諸童列坐於公廡前期預

搭席篷搭篷之具取於民差役藉以需索擾累沿江州縣往往自挾几

以供用榜人維舟以待試畢者試之日唱名而入應試者往往自挾几

案以應名攤擠雜選不勝其苦風雨驟至則坐篷下者羣譁而嘩於堂

地所在公堂左又因修文廟有餘材遂成屋十數楹足容八九百人則

應試前者數十武買民居以拓其地余捐廉為之倡紳士等踴躍捐輸於  
先恐後復舉譚君輝宇董其事子遠九孝廉及陳禹疇周步雲譚世  
裕譚登岸等協理之鳩工庀材衆力畢舉經始於丁亥之秋迄庚寅春  
落成氣象昌規嚴整治陵為人文蔚起有為之區其仰今  
茲之廣庇思曩日之艱辛以愈勵其奮發有為之志也夫

### 較場在州城南門外

#### 學宮

陳志名學校序云學校者人才之地風化之原也自漢武帝  
詔天下郡縣皆立學歷代相沿不替我朝崇儒重道更超前

代典制所加教育所及固已無美不備矣治陵士風彬郁尊師  
儒重文教亦固其宜第恐古制日湮諸生以時習禮為故事塾  
序之法闕焉弗講此建學  
明倫誠為治化之首務也

自唐郡縣置學生以三等差次之鬯序遍天下臨之以聖賢董之以師  
儒固將美教化而移風俗也禮廢樂崩而欲修明政治非所敢知矣

學宮自明萬曆中守道陳大道勦建兵燹後傾圮無存順治間州牧趙  
廷正復新建之康熙甲寅吳逆變亂旋毀康熙四十六年州牧董維祺

重修至乾隆三十九年大殿中樑折州牧賽尙阿復修嘉慶十九年州

牧張師範補修至同治四年歲久剝蝕州牧姚寶銘重修之

舉人王應元有記略

云先是學宮正殿後石骨稜嶙然直下崇聖祠故建正殿右東廡一

由城東女牆始可入一則曲巷洞牕無可置足戟門左右室即以祀鄉

賢名宦無齋宿所無執敬所無神廚至聖神牌二封號一仍元舊一祀鄉

明非聖夫寧宮教化之本也我涪學宮之簡陋若此又何怪教十笏未

外基與殿平建崇聖祠拓東廡後地廣丈許改建兩廡各退尋尺鑿宮牆

通衢高移三丈三尺方於宮牆右立專祠至聖祠五間七楹大清會典定式六

堂四節七禮器庫樂器庫齋宿所敬所神并闕隙地治宅二區歲

入緡五十餘為歲修資經始乙丑夏落成丁卯冬凡役夫六萬六千七

明倫堂在學宮左有臥碑三座

輸捐

學規宋大觀元年詔布周官八行八刑之法於學宮令所在鐫刻淳祐六年御書白鹿洞教條頒天下學立石明洪武二年令學者專治一經以禮樂射御書數設科分教三年定學校射儀五年頒禁約於天下諸學勒石於明倫堂謂之臥碑成化三年令提學官躬歷各學督率教官化導諸生仍置簿考驗其德行優文藝贍治事長者列上等簿或有德行而劣於經義或有經義而短於治事者列二等簿經義優治事長而德行缺者列三等簿若平日囑托公事或捏造歌謠興滅詞訟及敗倫傷化過惡彰著者不必品其文藝即行革退嘉靖五年世宗親撰一箴并註宋儒程子視聽言動四箴於天下學校立碑以肅生徒國朝順治九年頒示臥碑康熙四十一年頒示天下學宮御製訓飭士子文乾隆五年又蒙諭旨訓飭勒碑以垂久遠造就之方實足比隆雲漢再賡菁

我除經書已著各文不錄外所有前後創示規條一一臚列於左

國朝凡三碑順治九年禮部題奉欽依刊立臥碑置於明倫堂之左

朝廷建立學校選取生員免其丁糧厚以廩膳設學院學道官以教之  
各衙門官以禮相待全要養成賢才以供朝廷之用諸生皆當上報國  
恩下立人品所有教條開列於後

一生員之家父母賢智者子當受教父母愚魯或有非爲者子既讀書  
明理當再三懇告使父母不陷於危亡

一生員立志當學爲忠臣清官書記所載忠清事跡務須互相講究凡  
利國愛民之事更宜留心

一生員居心忠厚正直讀書方有實用出仕必作良吏若心術邪刻讀  
書必無成就爲官必取禍患行害人之事往往自殺其身常當思省

一生員不可干求官長結交勢要希圖進身若果心善德全上天知之必加以福

一生員當愛身忍性凡有司衙門不可輕入即有切己之事止許家人代告不許干與他人詞訟他人亦不許牽連生員作証

一爲學當尊敬先生若講說皆須誠心聽受如有未明從容再問毋妄行辯難爲師者亦當盡心教訓勿致怠惰

一軍民一切利病不許生員上書陳言如有一言建白以違制論黜革治罪

一生員不許糾黨多人立盟結社把持官府武斷鄉曲所作文字不許妄行刊刻違者聽提調官治罪

康熙四十一年御製訓飭士子文

國家建立學校原以興行教化作育人材典至渥也朕臨御以來隆重師儒加意庠序近復慎簡學使釐剔弊端務期風教修明賢材蔚起庶幾棧樸作人之意乃比來士習未端儒效罕著雖因內外臣工奉行未能盡善亦由爾諸生積錮已久猝難改易之故也茲特親製訓言再加訓飭爾諸生其敬聽之從來學者先立品行次及文學學術事功原委有序爾諸生幼聞庭訓長列宮牆朝夕誦讀甯無講究必也躬修實踐砥礪廉隅敦孝順以事親秉忠貞以立志窮經考義勿雜荒誕之談取友親師悉化慍盈之氣文章歸於醇雅毋事浮華軌度式於規繩最防蕩軼子衿佻自昔所譏苟行止有虧雖讀書何益若夫宅心弗淑行已多愆或蜚語流言脅制官長或隱糧包訟出入公門或唆撥姦猾欺凌孤弱或招呼朋類結社要盟乃如之人名教不容鄉黨弗齒縱倖逃



褻扑濫竊章縫返之於衷能無愧乎况乎鄉會科名乃掄才大典關係尤鉅士子苟有真才實學何患困不逢年顧乃標榜虛名暗通聲氣夤緣詭遇罔顧身家又或改竄鄉貫希圖進取囂凌騰沸網利營私種種弊情深可痛恨且夫士子出身之始尤貴以正若茲厥初拜獻便已作姦犯科則異時取檢踰閑何所不至又安望其秉公持正爲國家宣猷樹績膺後先疏附之選哉朕用嘉惠爾等故不禁反覆惓惓茲訓言頒到爾等務共體朕心恪遵明訓一切痛加改省爭自濯磨積行勤學以圖上進國家三年登進束帛弓旌不特爾身有榮卽爾祖父亦增光寵矣逢時得志甯俟他求哉若乃視爲具文玩愒弗做毀方躍冶暴棄自甘則是爾等冥頑無知終不能率教也旣負栽培復干咎戾王章具在朕亦不能爲爾等寬矣自茲以往內而國學外而直省鄉校凡學臣師

長皆有司鐸之責者并宜傳集諸生多方董勸以副朕懷否則職業弗修咎亦難逭勿謂朕言之不預也爾多士尙敬聽之哉

乾隆五年諭旨訓飭士子碑

上諭士爲四民之首而太學者教化所先四方於是觀型焉比者聚生徒而教育之董以師儒舉古人之成法規條亦既詳備矣獨是科名聲利之習深入人心積重難返士子所爲汲汲皇皇者惟是之求而未嘗有志於聖賢之道不知國家以經義取士使多士由聖賢之言體聖賢之心正欲使之爲聖賢之徒而豈沾沾焉文藝之末哉朱子同安縣諭學者云學以爲己今之世父所以詔其子兄所以勉其弟師所以教其弟子弟子之所以學舍科舉之業則無爲也使古人之學止於如此則凡可以得志於科舉斯已耳所以孜孜焉愛而不倦以至於死而後已

者果何爲而然哉今之士惟不知此以爲苟足以應有司之求矣則無事於汲汲爲也是以至於惰遊而不知反終身不能有志於學而君子以爲非士之罪也使教素明於上而學素講於下則士者固將有以用其力而豈有不勉之患哉諸君苟能致思於科舉之外而知古人之所以爲學則將有欲罷不能者矣觀朱子此言洵古今通患夫爲己二字乃入聖之門知爲己則所讀之書一一有益於身心而日用事務之間存養省察闡然自修世俗之紛華靡麗無足動念何患詞章聲譽之能奪志哉况卽爲科舉亦無礙於聖賢之學朱子云非是科舉累人人累科舉若高見遠識之士讀聖賢之書據吾所見爲文以應之得失置之度外雖日日應舉亦不累也居今之世雖孔子復生也不免應舉然豈能累孔子也朱子此言卽是科舉中爲己之學誠能爲己則四書五經

皆聖賢之精蘊體而行之爲聖賢而有餘不能爲己則雖舉經義以治事而督課之亦糟粕陳言無裨實用浮僞與時文等耳故學者莫先於辨志志於爲己者聖賢之徒也志於科名者世俗之陋也國家養育人材將用以致君澤民治國平天下而囿於積習不能奮然求志於聖賢豈不謬哉朕膺君師之任有厚望於諸生適讀朱子書見其言切中士習流弊故親切爲諸生言之俾司教者知所以教而學者知所以學欽此

奎星閣原址在田家巷道光十四年遷置聖廟前二十年改復舊址咸豐八年壞於風是年重建

文峯塔亦曰北塔在州城北羣豬灘上光緒己巳年建修有舊址在州城東南名曰北塔堡昔年曾移建於此云

壇廟

陳志  
無

禮有所焉有報焉者何陰陽時若康阜攸資志行卓犖典型斯在有其舉之莫敢廢也所謂迷信以詔於非鬼泥是說議國家祀典則必去禮而後可

社稷壇在東門外廣闊各二丈五尺一寸四出階各三級壇下前十二丈餘三面各五尺週繚以垣四門紅油由北門入不建房屋只樹其土之所宜神主用石埋於壇上近南距壇邊二尺五寸只露圓尖餘埋土中署其左曰州社之神右曰州稷之神

山川壇在東門外制與社稷同惟門由南入神主三用木臨祭設於壇上署其中曰風雲雷雨之神左曰本州境內山川之神右曰本州城隍之神

先農壇在小河對岸濱河處壇制高二尺一寸寬廣二丈五尺後爲神廟正房三間中間供奉神牌東間存貯祭器農具西間存貯籍田米穀左右廂房各一東存貯祭品西爲看司農夫住室廟外週圍築土爲壇門南向神牌曰先農之神

籍田四畝九分歲收租穀五石除先農壇祭祀外每年餘倉斗穀五斗貯署內倉廩

厲壇在城西都堂嘴神號曰郡厲祭時迎城隍神像於壇上以主其祭另用紙多書無祀鬼神等牌位立於壇下左右

名宦祠在明倫堂右

鄉賢祠在明倫堂右

忠義孝友祠在西廡側

節孝祠在明倫堂左

四賢祠在忠義孝友祠右

程子祠在北崖鉤深堂內

昭忠祠一在大江對岸北巖嘉慶十八年州牧張師範詳請建修一在分州城南大坪同治二年建修買置砦灣田業一份歲收租穀八石作祭典

關帝廟舊在西關外明季廟燬邑人夏道碩有西門關帝像靈應記同治元年廟又燬於賊修復後二年移建南門內學壩左城西廟香火仍盛稱老關廟以別之

文昌廟在關廟之東

城隍廟在北門內咸豐二年重建光緒丙申培修

火神廟在東門染匠街

川主廟在南門外

龍王廟在西門外龍王嘴

附寺觀

祇載有特別關係者

地藏寺

在南岸浦會家壩係李鍾靈拾業歲收租穀四十石另土租錢二百餘串鍾靈即設祠於內有春秋祭祀近由李氏主張就寺

內設鍾靈初小學校一所每歲收入除祭天寶寺創龍象山為著名古祀及僧人口食外其餘全作學校經費

此白雲寺

在廟壩場後明時鳥豆禪師卓錫於此為劉忠愍龍洞寺距公少時讀書地歸田後於此講學名曰白雲書院

家場十餘里有老龍洞

桂林寺

距李渡五里土

佛耳岩

在珍溪場側有

觀瀾四字末署文林郎

聚雲寺 在城西十五里下為龜龍關為州城上丹坪微仕郎文坪等字

中峯寺

即上仙女岩在蘭市對岸大江中孤峯獨立四面削壁危梯峻其山林木陰翳蒼翠接天夏秋水漲內港環通宛然青峯浮絕

水石堡寺

即松柏舊寺相傳寺後有石隙出米僅供僧報恩寺李仕舉食僧鑿而大之米不復出至今鑿跡尚存



梓桐觀劉道建並捐土地塘廟張永萬捐八百金建石廟許廷揚捐

修並捨田三崇壽寺即抱桐寺廟李姓捨業同古山寺其中設有同古

法華寺徐尚金捐銀壹百孝和寺即靜修書院歲租十五石改圓

覺寺徐尚質捐銀壹百玉皇觀庠生陳仁捐百餘金置常住又捐大柏

東林寺在鶴遊坪東明譚參古佛寺在白里平疇中置起於此其佛

像係鐵鑄成貌峯寺張茂應桓侯宮在李渡李廣建石堡寺在白里

宅為文昌宮在雲里白家場元至正八年生建辣子寺在白濤鎮

子園明正德間羅茂賢捨廟業改名曰辣子寺

倉廩附濟田陳志序云積儲關天下之命古者制國用必合三

廩備水旱民可得而有誠知本哉國朝做壽昌考亭之遺意與

復常平社倉繼立監倉重國計便民生也治邑各倉舊志皆略

而不詳今特書之

魯爲長府閔子諷之仍舊之議杜其加賦以殃民耳若耕九餘三以資補助振窮乏備國家緩急之需則曾孫之庾如坻如京惟恐其不大爲之烏可已哉

常平倉舊在署內計三十九廩所存穀數載食貨志卹穀目內

社倉在本城樂家巷計九廩所存穀數載食貨志卹穀目內

義倉嘉慶二十二年置本城廩三在奎星閣保和寨武隆各置廩城倉買長里一甲桂花沖一業歲收市斗租穀四十六石北拱壩一業歲收市斗租穀四十石白里一甲道果寺一業歲收市斗租穀三十六石保和寨倉移置鷓子坪買白里上二甲余家廟田歲收市斗租穀三十石倉正方璇圃以糴糶穀銀增買秦家山一業歲收市斗租穀二十四石置倉保和寨武隆倉買東里一甲桑樹坡田歲收市斗租穀一十八石

道光二十二年置倉四廩三處奉文動糶實存穀數均載食貨志卹穀

目內

津梁 州幅員廣大橋梁大小以百數茲志其最大而交通最遠者陳志序云古者造舟成梁王政視為急務故敝宜修缺宜釧

俾往來者不致退然有望洋之嘆斯亦有利濟之仁也涪陵不特大江黔水即山溪瀑布行人窘步所在多有守斯土者常期無

病涉之民自不敢忘枉梁舟楫之用豈甘蹈單子所譏而鎖鎖焉效鄭大夫之為耶

徒枉輿梁成必以時為政者應有事也今衝要之渡溪澗之橋善士好行其德備案而已官不知為職司所在使民病涉於政乎何有

永安橋 在州北一百七十里永安 凌雲橋 州東羣豬灘春夏水漲灘險場為通墊江陝西之大道無路人多覆溺之患同治八

年州牧徐浩捐 涪安橋 在武隆西四十里白馬鎮通黔省 木楊橋 在武隆西

廉倡募建修 龍門橋 在蘭市梨香溪上功程頗 安瀾橋 在州西四十

交通之要道舉 大龍橋 在州南三十里明宏治五年建 金龍王天生橋

人石產恬有記

在治南三十里明駱馬洞橋橋跨陸岩數十丈水出橋外噴沫若雨吼聲如雷度生橋在鳴江

萬歷間建舊有碑人傳雲豐濟橋在州東五十里廣慈橋在州南六十里明新橋在濟州

漢募修界處下為驛史溪上有一陽橋在州西一百里下沙溪橋州南二十

石墓鐫鹽太史三字遞通衢明張三清橋州北一百三十里官庄橋州東六十里大石捲洞橋

與可捐修州東六十里何壘太平橋在州東一百四十三里緣橋在東里二甲福來

林唐守清募修年及光緒十九年張富春兩次募修功程頗大

書院後改學堂附書院田土陳志無小序

書院為講學地世代之隆污氣化之榮悴關焉衍伊川程子之傳即所

表章大學中庸以進求先聖之道豈第為文人已哉今新學盛行宗旨

漸變矣

鈎深書院在州大江北岸北岩下原為普淨院宋程頤謫涪關其地為

堂黃山谷題曰鈎深至嘉定丁丑州牧范仲武請建爲北岩書院乾隆

九年州牧羅克昌從新建築嘉慶八年州牧李忻修頭門及仰止亭置

正堂三中祀程子左四賢祠右講堂東西書舍二所看司宅一所

書院田土歷任州牧買置及里人捨出並因案充入者共二十四起在

長里一甲者曰古較場歲收田租無七南岸堡歲收田租穀十五石小

灣歲收田租穀十書房灣歲收田租穀十鐵爐溝歲收田租穀四濫田

灣歲收田租無戴家溝歲收田租無在長里上二甲者曰觀音寺歲收

在長里下三甲者曰達耳山歲收租二黃葛灣歲收土租金子山歲收土

貫在長里上四甲者曰中峯寺歲收租二十石在白里一甲者曰桂林寺歲

租穀二石道姑巷歲收租錢五桂林寺又一股歲收租穀三十石玉皇觀歲收租

在白里下二甲者曰八仙寺歲收租錢五石堡寺歲收田租在白里

下三甲者曰聖水寺歲收租九石在雲里一甲者曰劉家堡歲收租十六石李村

寺歲收租穀三十三貫在雲里二甲者曰東津驛歲收土租錢四十四貫在東里一甲

者曰小溪河歲收土租錢十二貫在西里七甲者曰鼓兒壩歲收土租錢十二貫續添長里

下三甲梨子嘴歲收土租錢十二貫白里一甲大冲溝歲收租五石白里下三甲徐家

嘴歲收租錢三十六貫白里下四甲乾壩歲收租錢十貫雲里一甲紅花坡歲收土租錢二貫四百文

長里下二甲酒場壩歲收租穀十石本城財神廟歲收房租錢十三貫以上總計土

田房屋共三十一處每歲合共收租穀二百四十五石另租錢三百四

十四吊四百文置齋長一人管理至光緒三十二年成立勸學所此宗

欸項悉移歸管理所有田土租房租亦時有增加

支發從前每年延請山長聘金銀四兩夫馬錢四吊文束脩錢二百串

正每課膏火銀六兩八分合錢十吊零二百獎賞錢二十三吊八百師

課每課獎賞錢六吊全年八課共計錢四十八吊 義學聘金錢三吊  
束脩錢五十吊齋長勞金銀三十兩禮房工食錢十六吊看司工食錢  
十八吊催差工食錢十六吊現已不用此章程矣

文廟春秋祭祀幫錢十二吊 四賢祠春秋祭祀幫錢八吊

每年納條糧四兩零八分五釐三毫六絲二忽支發外餘錢存積

學田四坊坪 在蘭市場收租穀十六石 白楊灣 在鴨江場收租穀二十二石 河壩 在鴨江場收租穀二十一石

羅家坡 在鴨江場收租穀十七石 江家院子 在鴨江場收租穀二十一石 學堂 在鴨江場收租穀二十二石

梅家屋基 在鴨江場收租穀二十八石 石壩屋基 在鴨江場收租穀三十六石 大漚塘 在鴨江場收租穀

二簡家埡口 在金銀場收租穀八石 水井灣 在外河白家場收租穀十八石 黎家屋基 在白家場收租穀

租穀三石 鴿子嶺 在金銀場收租穀六石二斗 田堡 在蘭市收租穀二十石 方家坪 在琛溪收租穀六石

中灣 在五馬石巖收租穀四石五斗 四平牆 在大順場收租穀四十二石 石崗灣 在蘭市收租穀十四石 菜豆

坪在大順場歲收租穀八石  
洪武漢 在李渡歲收租穀二十二石  
鯉魚灣 響塘生基 亂石窖

在小河邊歲收租穀八十八串  
方家坪 在珍溪歲收租穀十五串  
水井灣 在甫市歲收租穀二十二串

十岳家巷 歲收房租三十串  
殺牛巷 歲收地皮二串  
新房子 在甫市北岩歲收租穀十二串  
獅子壩 歲收

佃租十串

涪陵書院 同治九年收徐浩捐廉創設  
記云涪州舊有鉤深書院在  
大汀對岸北岩每春夏水漲盤澗洶湧肄業者艱於渡濟而

士風自隆從學日多學舍亦隘不能容  
浩權篆是州意在培植文化倡  
首捐廉與閣邑紳士籌款於附城另置一院即因地以名之額曰涪陵

書院延師主講肄業兩得其便庶互相砥勵咸思有  
鶴鳴書院 在鶴  
以奮興焉至光緒初州收漢文昇改名曰桂馨書院

分州署左嘉慶十六年州同劉欽制設  
本城義學 每年束脩錢五十吊  
歲收租穀三十餘石作為延師之東脩

靜修書院 在長里孝和寺歲收租穀十五石  
白里鄉學 在鶴遊坪白家  
光緒三十二年移入勸學所管理

有學田區額題有文成書院四字

自光緒辛丑變法後廢科舉興學堂迭令各省州縣次第籌置其初各



縣設學務局以總董一人統攝之至三十一年各省設提學使司三十二年頒布定制

一各州縣裁撤訓導改學正爲奉祀官另設視學一職專司學務

二各州縣設勸學所爲教育行政機關以視學總其成另設文牘收支兩員分理文件及款項

三各州縣劃分學區每區設勸學員一人輔助視學司勸導攷查之任并於各場設學董之職以專理一場之學務

因以上定制州於是成立勸學所始設視學及勸學員等職分全州爲

九區

中區本城及五關正東區珍溪清溪兩鎮東南區白濤鎮及龍德樹德福來桐梓四鄉正南區同樂鎮及永順鳴江兩鄉南西區龍

潭鄉西北區大義李渡兩鎮及雲集鄉北東區百福鄉正西區君子新盛兩鎮正北區鶴遊鎮以書院賓興學田肉厘

契底等歸入勸學所爲官辦學務之專款

學校名稱其以官款設立者曰官立以地方公款設立者曰公立私人  
出資組織者曰私立學堂之內中學以上以知州爲監督另設副監督  
一人住堂主持其餘司管理者曰監學任教科者曰教員高等小學亦  
以知州爲監督堂中設校長一人主持其事其監學教員名稱與中學  
同初等小學祇以正教員主持全堂不設校長其後副監督亦改稱校  
長茲將各學堂之緣起詳列於左

涪州官立師範中學堂

光緒二十七年奉令改辦學堂州牧鄒放聘紀雲爲總教習另聘漢陽周之楨江津樊徽五爲

分教就鉤深書院地址於仰止亭兩旁各添齋舍招考內外岸學生各  
二十名其科學分經史輿地掌故時務文學算學七門至三十一年改

爲中  
學堂

官立中學堂

光緒三十一年州牧鄒憲章稟請設立其地點即就師範  
中學堂改置另於左側添築教室以充之由知州監督另

設副監督一人住堂管理

官立模範高等小學堂

光緒二十九年建於西關外李家  
溪與秦義園接鄰後改名涪州官

立高等小學堂 官立師範學堂在城內文昌宮 武隆司福壽官立高等小學堂

光緒三十一年 蕭漢偉創設 興隆場公立文觀兩等小學堂光緒三十二年李藻春李述銘創設 白濤

溪文昌宮公立高等小學堂光緒三十二年羅俊賢創設 龍洞場公立高等小學堂

光緒三十二年 高象之創設 長壩場禹王宮公立高等小學堂光緒三十二年陳榮之創設 百順

場興隆廟公立高等小學堂光緒三十三年王建周創設 白馬鎮萬壽宮公立高等

小學堂光緒三十二年任錫之創設 保和寨官立聖公高等小學堂光緒三十三年史悠彥創設

萬壽宮公立兩等小學堂光緒三十二年張世傑創設 崇興寺僧立兩等小學堂光緒三十一年僧如意創設 蘭市鎮公立文仁兩等小學堂光緒三十二年孟喬南創設 新廟場公

立兩等小學堂光緒三十二年楊從周創設 興隆場公立惠民兩等小學堂光緒三十一年鄭善堂創設 珍溪場公立兩等小學堂光緒三十年施魯創設 五馬石公立同古兩等

小學堂光緒三十一年何恩翁任耀先創設 中峯場公立兩等小學堂光緒三十一年曹永言創設 國

民教育自官立蒙養初等小學堂在城內志仁堂光緒三十二年鄒鴻定捐設以為之創又

立五路初等小學堂光緒三十三年設東路於天慶宮設西路於全善堂設南路於川主廟設北路於乾元宮設中路於

考九鎮九鄉亦先後公立至宣統三年報勸學所註冊者計一百六十

二堂方興未艾教育庶振起乎

塘舖陳志作塘房序云詰奸稽異息盜安民莫要於塘房屋羅基布互相犄角則僻要之守望行旅之防衛均有賴焉比年屢

經修葺凡屋宇墩樓墻棚無一不堅固鮮明誠足以壯軍威奮民術也夫

自唐天寶歲貢荔支七日至長安驛遞起於涪為害烈矣近代郵傳無

擾然供差之額支則帑項也其舉廢之迹烏可存而不論

歷代重慶遞運所涪州設龍溪驛蘭市驛州西六十里開慶元年蒙古主蒙哥攻合州令其將造浮

橋於涪州之蘭市以拒援涪陵驛在州治東濱青水驛州東六白馬驛

兵至清時為蘭市水驛

九城志涪陵縣有白馬驛

土主廟 冷水關 謝石壩 抵塘 凉水舖 燈盞舖 木根舖

闔天舖 白菓舖 火爐舖 武隆 沙臺舖 木棕舖 郭祥舖

上堡塘 以上陸塘 李渡鎮 韓公沱 黃鵠嘴 平西壩 守徑溪 以上水塘

右水陸塘舖共二十所初時設有烟燉哨樓棚欄後漸廢弛

抵塘舖 雙廟舖 白巖舖 燈盞舖 闔天舖 火爐舖 木棕舖

沙溪舖 青龍舖 白果舖 綠竹舖 沙臺舖 木根舖 凉水舖

右十四舖每舖設兵二名總計二十八名每名每月支工食洋五錢

遇閏加增

### 警察

中國以禮教爲治後王德衰乃濟之以法近代之法莫善於王文成之保甲顧時舉時廢光緒末仿西法設警察與保甲相出入而名詞不同

要不外輔治而已

警察署光緒三十四年設於攷棚先是三十三年辦警察定名曰警察局警長一職即以把總充之其巡警半由綠營汛兵改編大率因仍舊習不過改定名稱而已至三十四年各省設巡警道頒布通章始依照定制改局爲署其組織之法如左

一劃城廂爲三區於中央攷棚地方設警察署置警務長一員文牘會計巡長各一員巡警八名司書二名僱員二名護兵四名

二第一區分署即附設於警察署內管轄城內正附戶口計九百餘戶

三第二區分署設於東嶽廟管轄西南兩門外正附戶口計四千六百

餘戶

四第三區分署設於山川壇管轄東北門外正附戶口計五千三百餘

以上每區分署置區官一員巡官一員巡長三人巡警四十名僱員一名護兵二名清道夫三名火夫三名

更設水上巡警分署其組織與區分署同惟多巡船水夫十餘名而無清道夫至宣統二年四川開辦川江水警水上分署即行撤銷

警政初舉巡警人才缺乏乃於宣統元年開辦巡警教練所由各鄉團保升送學生六十名入所學習至六個月畢業後分派城廂各區服務并續招第二班以備設立鎮鄉警察之用

宣統三年籌設鎮鄉警察分全縣爲五區每分區署設區官一員巡長三人巡警五十名僱員一名其各區地段之配置如左

第一分區署設於李渡

管轄李渡大義兩鎮及百福鄉

第二分區署設於清溪鎮

管轄清溪鎮  
白壽三鎮

第三分區署設於新廟子

管轄新盛同樂君  
子三鎮及龍潭鄉

第四分區署設於分州城

管轄鶴遊鎮  
及雲集鄉

第五分區署設於武隆

管轄鳴江福來永順  
樹德耀德桐梓六鄉

以上五區於宣統三年二月已成立第四區至六月復成立第一區其餘區正組織進行旋於是年十月政變因以中止

### 自治會

自治云者人民不軼於範圍無待政府之約束非不受治之謂不受治則自亂矣互相砥礪於下而通達民隱於上使官民無向來之隔閡中國其庶幾乎

州會宣統三年春設於考棚

先成立城鎮鄉會然後選舉以成州會



城鎮鄉會以五城廟十八圍抵塘北山坪屬城會宣統二年設於城隍廟分

清溪場 黃鵠嘴 三窩子 幹龍壩 焦石壩 羅雲壩 高廟子  
玉皇觀 大沱舖 鴛水岩 治平院 南沱 土地坡 馬頸子

十四場為清溪鎮分 深山場 永安場 雙河場 萬歲場 天台場  
尖山子 荒田壩 黃沙嶺 中峯場 大勝場

義和場 百匯場 十三場為深溪鎮分 保和場 沙坪場 箐口場  
迴龍場 沈家場 觀勝場 汪家場 飛龍場 合興場

嚴家場 包家廟 土主廟 太和村 表江場 飛龍場 十八場為  
永安場 三匯場 沈家場 觀勝場 汪家場 太平場

鶴遊鎮分 李渡場 致遠場 金銀場 石廟場 八場為李渡鎮分  
石龍寺 勾家場 琴桂場 龍安場

大柏樹 義和場 大山場 高家鎮 七場為大義鎮分 新廟子  
桂馨場 文星場 迴龍場 高家鎮

石家沱 石龍場 大乘寺 三合場 十場為新盛鎮分 同樂場  
增福場 大順場 兩匯口 安鎮壩

騎龍場 青羊場 太和場 八場為同樂鎮分 白濤溪 三窩山  
鳳來場 酒店場 馬武場 悅來場 復新場

天台寺 麻溪壩 龍塘壩 十場為白濤鎮分 馬市場 興隆場  
子耳壩 濫壩子 木根壩 保子場 五馬石

北拱壩 五場為君子鎮分 羅家廟 羅家場 汪家廟 萬壽場  
韓龍場 石馬場 迴龍場 中興壩

鄰封場 九場爲雲集鄉分 白家場 來龍場 隆興場 韓家沱 李家寺 六場爲百福鄉

分 長驢 大漕 彈子山 打藏溝 木花洞 九場爲永順鄉分

龍潭子 明家場 太平場 五場爲龍潭鄉分 鴨子塘 廟壩子 月昇場 三場

爲鳴江鄉分 羊角嶺 清水溪 長壩 五場爲耀德鄉分 大青杠樹 楊家井

青袁壩 巷口 中嘴 六場爲樹德鄉分 火爐舖 白果舖 關天舖 蒼溝 龍洞

徐家塘 九場爲福來鄉分 桐子山 文廟場 梨子樹 後坪場 六場爲桐梓鄉

凡九鎮九鄉其自治之法分爲兩項

一於州城設州會內分議事會參事會

(甲) 議事會先由各鎮鄉投票選舉議員由全體議員投票互選正

副議長各一人爲議會之代表司議決全州自治事宜之任務

(乙) 參事會由各議員投票互選參事員十人組織參事會司輔佐

行政官裁決自治事宜之任務

二於城區設城會鎮設鎮會鄉設鄉會其內亦分議事會董事會

(甲) 議事會先由城鎮鄉選民投票選舉議員復由全體議員投票互選正副議長各一人爲城鎮鄉議會之代表司議決城鎮鄉自治事宜之任務

(乙) 董事會由城鎮鄉議員投票互選總董一人董事一人董事會員若干人司執行自治事宜之任務

州會及城鎮鄉會成立後各場總散團甲仍設如故

### 三費

訟費爲兩造累固矣殺人之獄檢驗有費緝捕有費招解有費並累及無辜之鄉里一獄之興十家破產良有司憂之籌資以恤株累亦善政

之當誌者

三費所由昉在己巳修志之前為童子時嘗聞諸長老所撥田畝乃劉  
汶澧造逆後充公之叛產知州據州紳公呈轉稟大府咨部立案者也  
顧舊志置而不載今案卷已燬於兵燹徧攷不得其詳而田畝固存歷  
年照章供支之數尙可按籍而稽揭載梗概期無負倡義之公心云

三費田土馬路口

在鳳來場押佃二百七十  
吊歲收租穀二十二石

大垣子

在鴨江場押佃九  
百吊歲收租穀二

十二石土租

石板溝

同上押佃二百  
七十吊歲收租穀  
三十五吊

石堡寺

同上押佃一  
百八十吊歲

收租錢十六吊

閻家壩

在興隆場押佃一百  
吊歲收租無

彭家院子

在明家場  
押佃二百

五十七石土租

興隆屋基

同上押佃無  
歲收租穀二石

學堂堡

同上押佃八  
十二

十三石

棕樹灣

同上押佃一百  
六十石

乾壩子

同上押佃一  
百二十石

灣

同上押佃二百  
六十石

田灣

在清溪場押佃一  
百三十吊

學堂

灣同上押佃七十吊歲收租田灣同上押佃無歲收土沙灣同上押佃

租錢十同上押佃無歲收黎子坪同上押佃無歲收熊家冲同上

押佃無歲收土  
租錢十五吊

### 善堂

古之時鰥寡孤獨廢疾者有養王政所必先也後世官力不能贍則樂

善好施者倡導而勸募之衆擎易舉於以輔公家之不給亦敦俗之一

端乎

養濟院原設於城西古較場瓦屋一院三十餘間光緒二十八年以為

官立小學堂遂移養濟院於都堂嘴義學館內

志仁堂在武廟左側同治六年州牧姚寶銘捐廉並募款建置堂內辦

理育嬰恤節義學施藥物櫛具寒衣拯溺埋齒等義舉

志仁堂田土鹽井壩白房子雙塘灣同治十年周春濃等經手買業廣東

收租穀一百石正學壩房屋同治五年買置共五黃角樹在蘭市北拱壩同

岡賣歲收租穀三儒林坊老垣子同治十二年買置黃子雲賣共五垣

洋八百塘灣在李渡致遠場光緒二十年買置蔡家壩在興隆場安鎮壩

和興賣歲收租千坵塋在興隆場附近光緒四十四年買置項土垣子在

光緒四年買置孟綽然地嵐堦同治十三年買置熊元素壩中院子在

馬石附近光緒四年買置夏星李家灣在興隆場附近光緒三年買置

打鼓灣在鶴遊坪汪家場附近光緒三十三年買置張家壩在蘭市附近同

捐資買置張大品賣歲收租龍潭場明家場兩處田業七契同治十三

樹堂賣歲收租新房灣在五百馬石附近光緒十一年買置

衆善堂在李渡咸豐六年庠生傅雲漢與孫會滂倡募設立並附設恒

心義學一所後以堂事請託志仁堂代辦志仁堂立有碑記

棲流所男所在三清觀右側女所在戴家溝瓦屋各一向石達開燬後  
重修

論曰蜀遭獻賊之亂全省殘破涪亦無緣倖免迨入有清建設具載前  
志自後垂二百年未嘗輒興工役同治中軍務肅清物力全盛乃就原  
址復建文峯塔因文廟升大祀殿庭不合規制且年久頽壞拓基址更  
新之光緒二十七年民間火延燒州署踰年修復又勸建模範學堂由  
是續有興作然五大臣歷東西洋攷查新政歸首請建公園畜珍禽異  
獸陳列動植物標本使士女游覽挹空氣舒鬱結即藉以擴知識而保  
存名勝亦加意提倡焉涪北巖之點易洞三畏齋鈞深堂洗墨池碧雲  
亭致遠亭渺然亭諸名蹟前經補葺完好邇年迭遭蹂躪日就湮圯民

力疲敝未遑議修復可慨已



涪陵縣續修涪州志卷五終