

ছাত্রদের জন্য
লোহার কড়ি
 বরগা, এঙ্গেল, করগেট, বনটু ইত্যাদি উচিত মূল্যে বিক্রয় করি।
 সস্তর দরের জুতা পত্র লিখুন।
নিরঞ্জন এণ্ড কোং লিঃ
 ম্যানেজিং ডিরেক্টর:—শ্রীমহিমহারজন চট্টোপাধ্যায়,
 ২নং দক্ষিণাঙ্গী স্ট্রীট, কলিকাতা।

সংবাদ

সাপ্তাহিক সংবাদ পত্র।

জম্মিপুর সংবাদের নিয়মাবলী
 জম্মিপুর সংবাদের সডাক বার্ষিক মূল্য ২২ হাতে ১১০ টাকা।
 নগদ মূল্য ১০ এক আনা। বাৎসরিক মূল্য অগ্রিম দেয়।
 জম্মিপুর সংবাদে বিজ্ঞাপনের হার প্রতি সপ্তাহের জুতা প্রতি
 লাইন ১০ আনা, এক মাসের জুতা প্রতি লাইন প্রতিবার ১০
 আনা, তিন মাসের জন্য প্রতি লাইন প্রতিবার ১০ আনা, বড়
 স্থায়ী বিজ্ঞাপনের বিশেষ দর পত্র লিখিয়া বা স্বয়ং আসিয়া করিতে
 হয়। ত্রিবিদ্য কুমার পণ্ডিত, রঘুনাথগঞ্জ, মুর্শিদাবাদ।

২৯শ বর্ষ } রঘুনাথগঞ্জ—মুর্শিদাবাদ ১২ই ফাল্গুন বুধবার ১৩৪৯ ইংরাজী 24th Feb. 1943 { ৩৮শ সংখ্যা

এই জনগণ জাগরণকালে স্ত্রী-পুরুষের মহাবন্ধু হিলিংবাম

সেবনে মেহরোগ চির আরোগ্য ও নবর্যোবন পুনঃপ্রতিষ্ঠিত হইবে
 ১ মাত্রায় পরিচয় পাইবেন, সপ্তাহে আরোগ্য হইবেন।

৪৫ বৎসর ধরিয়া রোগী ও চিকিৎসক উভয় দলের নিত্য ব্যব-
 হার্য। আই-এম-এস, এম-ডি-এফ-আর-সি-এস, এম-আর-
 সি-পি, এম-আর-সি-এস, এল-আর-সি-পি, এল-আর-সি-এস প্রভৃতি উপাধি-
 ধারী ডাক্তারগণ কর্তৃক অতি উচ্চ প্রশংসিত ও পৃষ্ঠপোষিত। প্রশংসাকারী
 দুই একজন ডাক্তারের নাম দেখুন:—

কর্ণেল কে, পি, গুপ্ত আই-এম-এস, এম-ডি, এফ-আর-সি-এস ইত্যাদি;
 লেঃ কর্নেল এন, পি, সিংহ, আই-এম-এস, এম-আর-সি-পি, এম-আর-সি-এস,
 সার্জন মেজর বি, কে, বসু, আই-এম-এস, এম-ডি-সি-এম, ইত্যাদি।
 মূল্য বড় শিশি ৩০, মাঝারি ২০, ছোট ১৫০ ডাক মাণ্ডলাদি স্বতন্ত্র।
 বিশেষ বিবরণ সম্বলিত তালিকা-পুস্তক লিখিলে বিনামূল্যে পাঠাই।



স্বর্ণঘটিত সালসা—স্নায়বিক দৌর্বল্যের মহোষধ। পারদ
 গরমী এবং যাবতীয় রক্তদুষ্টিতে অব্যর্থ।
 মূল্য প্রতি শিশি (১৬ দিনের উপযোগী) ২০; ৩টী একত্রে ৫০।
 ডাক মাণ্ডলাদি স্বতন্ত্র।
আর, লগিন এণ্ড কোং—ম্যারুঃ—কোমিসন্স।
 ১৪৮, বহুবাজার স্ট্রীট, কলিকাতা। টেলিগ্রাম—“হিলিং” কলিকাতা।

গৃহ-রক্ষা

গৃহ-রক্ষার জন্যই জীবন-বীমা। গৃহ আতীয় জীবনের প্রকৃষ্টতম প্রয়োজন,
 পৃথিবীর আশা-ভরসার স্থল। গৃহকে বাঁচাইয়া রাখিবার কাজে সাহায্য সার্থকতা
 আছে, তাহার প্রভাবও অপরিণীম। যিনি পরিবার প্রতিপালন করেন, তিনিই
 ত' সংসারের প্রধান আশ্রয়। তাঁহারি চারিদিকে গৃহ নীড় রচিত হয়। তাঁহার
 অভাবে গৃহ-সংসার বিধ্বস্ত ও বিক্ষিপ্ত হইয়া পড়ে—পারিবারিক বন্ধনও শিথিল
 হইয়া আসে। কিন্তু সেই প্রতিপালকের স্থানে জীবন-বীমা সংসার প্রতিপালনের
 হ্রস্ব ভার গ্রহণ করে। সংসার ধ্বংসের হাত হইতে রক্ষা পায়—জাতীয় জীবনের
 শক্তি অব্যাহত থাকে।

আপনার প্রয়োজন অনুযায়ী সম্পূর্ণ নির্ভরযোগ্য বীমাপত্র দিতে পারে

আর্থিক পরিচয়			
নতুন বীমা (১২৪১)	প্রায় ৩ কোটি টাকা
মোট চলতি বীমা	১৮ কোটি ৯৯ লক্ষ টাকার উপর
বীমা তহবিল	...	৪	২৩ " " "
মোট সম্পত্তি	...	৪	৬৩ " " "
দাবী-শোধ (১৯০৭-৪১)	...	২	৫০ " " "
প্রিমিয়াম আয়	প্রায় ১ কোটি টাকা

হিন্দুস্থান কো-অপারেটিভ ইন্সিওরেন্স
 সোসাইটি, লিমিটেড,
 হেড অফিস
 বোম্বাই, মাদ্রাজ, দিল্লী, লাহোর, লঙ্কো,
হিন্দুস্থান বিল্ডিংস, নাগপুর, পাটনা ও ঢাকা।
 কলিকাতা এজেন্সী—ভারতের সর্বত্র ও ভারতের বাহিরে।

সর্বোত্তম দেবেভ্যো নমঃ ।



জঙ্গিপুর সংবাদ ।

১২ই ফাল্গুন বৃহবার, সন ১৩৪২ সাল ।

পরীক্ষার্থীর সংখ্যা হ্রাস

কলিকাতা বিশ্ববিদ্যালয়ের আগামী আই-এ ও আই-এস-সি পরীক্ষায় মোট ১১ হাজার ৪ শত ছাত্র পরীক্ষার্থী হিসাবে নাম রেজিস্ট্রী করিয়াছে । গত বৎসর পরীক্ষার্থীর সংখ্যা ছিল ১৪ হাজার ৩ শত । এবার আই-এ পরীক্ষায় ৭ হাজার ছাত্র এবং আই-এস-সি পরীক্ষায় ৪ হাজার ৪ শত ছাত্র যোগদান করিবে ।

এক রাত্রে তিন ডাকাতি

ফেণী-মাইজিবাড়িয়াতে এক রাত্রে প্রায় ১২ জন ডাকাত ৩টি বাড়ীতে হানা দিয়া মোট ৬ জনকে আহত করে এবং প্রায় ১২ হাজার টাকা মূল্যের দ্রব্যাদি লইয়া পলায় । এই সম্পর্কে পুলিশ মোট ১৪ জনকে গ্রেপ্তার করিয়াছে ।

ভারতীয় বিদ্যাভবনে জলসা

গত ২২শে ফেব্রুয়ারী সন্ধ্যায় ভারতী বিদ্যাভবনের সঙ্গীত বিভাগ উদ্বোধন উপলক্ষে একটি জলসার আয়োজন করা হয় । বহু গুণী ব্যক্তি এই অনুষ্ঠানে যোগদান করেন । যন্ত্র-সঙ্গীত, কণ্ঠ-সঙ্গীত ও নৃত্যের ব্যবস্থা ছিল ।

ভ্রম সংশোধন :—গত ৫ই ফাল্গুন তারিখের “জঙ্গিপুর সংবাদের” ক্রোড়পত্রে নীলামের তারিখ যেগুলি ২ই ফেব্রুয়ারী বলিয়া ছাপা হইয়াছে উহা ২ই মার্চ হইবে ।

নীলামের ইস্তাহার

চৌকি জঙ্গিপুর প্রথম মুন্সেফী আদালত

নীলামের দিন ৮ই মার্চ ১২৪৩

১২৪২ সালের ডিক্রীজারী

৬২০ খাং ডি: সেবাইত শ্রীমাচরণ নাথ দেং নিস্তারিণী দাসী দিঃ দাবি ১৪/৬ থানা রঘুনাথগঞ্জ মোজে বাসুদেবপুর ২ শতকের কাত ১১১ আ: ৫, দখলকার বসত প্রজা

৬২২ খাং ডি: মহারাজ কুমার সিতাংশুকান্ত আচার্য্য বাহাদুর দেং নরসিংহ পাড়ে দিঃ দাবি ৭৯/০ থানা স্ত্রী মৌজে সন্তোষপুর ১-৭৮ শতকের কাত ৯১/০ ও সেস ৩/০ আ: ৬৫, খং ৮৫০, ৮৫১, ৮৫২

২৬০ খাং ডি: দ্বিজপদ চট্টোপাধ্যায় দেং রমানাথ রায় দাবি ১৫৬২ থানা রঘুনাথগঞ্জ মোজে জয়রামপুর ১-৮৩ শতকের কাত ৩১/৫ পাই নিজাংশে ১৬৬/৫ পাই আ: ১০, খং ২৩৮ রায়ত স্থিতিবান

২৬১ খাং ডি: ঐ দেং খনপতি দাস দাবি ১৭৬০/০ থানা ঐ মোজে সেকেন্দরা ১১ শতকের কাত ১৬৬/৪ পাই নিজাংশে ৪৮ পাই আ: ১৫, খং ৪২৮ রায়ত স্থিতিবান

১২৪৩ সালের ডিক্রীজারী

১ খাং ডি: সেবাইত ও স্বয়ং পদ্মকামিনী দেবী দেং হাজি হৌসি মণ্ডল দিঃ দাবি ৩৮১/০ থানা স্ত্রী মৌজে বাহাগলপুর ৩-১৬ শতকের কাত ৫১/৫ পাই আ: ২৫, খং ৪২৬

চৌকি জঙ্গিপুর প্রথম মুন্সেফী আদালত

নীলামের দিন ৯ই মার্চ ১২৪৩

১২৪২ সালের ডিক্রীজারী

৪১৩ খাং ডি: নিরোজকৃষ্ণ ঘোষ দিঃ নাবালক পক্ষে গার্জেন মাতা তরঙ্গিনী দাসী দেং সামসুদীন মণ্ডল দিঃ দাবি ১৬১/০ থানা রঘুনাথগঞ্জ মোজে বাড়ালী ২-৪৫ শতকের কাত ১৪৬/৪ গণ্ডা আ: ১০, খং ১০৭

চৌকী জঙ্গিপুর প্রথম মুন্সেফী আদালত

নীলামের দিন ১০ই মার্চ ১২৪৩

১২৪২ সালের ডিক্রীজারী

২৮৪ খাং ডি: সেবাইত ও স্বয়ং মণিমোহন চৌধুরী দেং বসন্তকুমার মারি দিঃ দাবি ২৩১/২ থানা রঘুনাথগঞ্জ মোজে বান্দখালা ও বাহাদীনগর ২-৪৫ শতকের কাত ৬, আ: ২৫, খং ৭৬ ও ১০০

৭৮৪ খাং ডি: অন্নপূর্ণা রায় দেং পদ্ম বেওয়া দাবি ৫১৬/০ থানা স্ত্রী মৌজে গোপালনগর ৩-২৬ শতকের কাত ১৪১/৩ আ: ১০, খং ৮৪

৭৮৫ খাং ডি: ঐ দেং ঐ দাবি ৩৬৬/৬ মৌজাদি ঐ ২-৭৪ শতকের কাত ১০৬০ আ: ১০, খং ৩৩

১২৪৩ সালের ডিক্রীজারী

১৫২ খাং ডি: দোলগোবিন্দ দাস দেং রূপলাল মণ্ডল দিঃ দাবি ২৮১০ থানা রঘুনাথগঞ্জ মোজে রাণীনগর ছাপচর ৩৭ শতকের কাত ৩১/০ আ: ৮, খং ৪১

১৬০ খাং ডি: ঐ দেং ঐ দাবি ১২৬/২ মৌজাদি ঐ ১২ শতকের কাত ১৬/৩ পাই আ: ৫, খং ৭

১৬১ খাং ডি: ঐ দেং ঐ দাবি ৩৫০/০ মৌজাদি ঐ ৪৫ শতকের কাত ৪৬/০ আ: ১৫, খং ৫০, ৫১

১০৭ খাং ডি: পার্বতীচরণ রায় দেং আক্বাস আলি বিশ্বাস দিঃ দাবি ১৩৬৬ থানা রঘুনাথগঞ্জ মো: কি: দ্বিধির-পাহাড় ৪১ শতকের কাত ১১/২ আ: ৭, খং ৪৩

১১৮ খাং ডি: সেবাইত তারাপ্রসন্ন চট্টোপাধ্যায় দিঃ দেং নগেন্দ্রনাথ পাড়ে দাবি ২৫৬/৬ থানা রঘুনাথগঞ্জ মোজে পশই ২-৮৩ শতকের কাত ৩৬ আ: ২০, খং ১৮৪ রায়ত স্থিতিবান

১৩০ খাং ডি: অন্নদাপ্রসাদ ভাটুড়ী দেং কমল মণ্ডল দাবি ১৫১/২ থানা রঘুনাথগঞ্জ মোজে রাণীনগর ২/৪১০ কাঠার কাত ৩১/৬ আ: ১০, খং ৩৭ এর অন্তর্গত

১৬৪ খাং ডি: দোলগোবিন্দ দাস দেং গুলাকী মণ্ডল দিঃ দাবি ২৩৬১/৩ থানা রঘুনাথগঞ্জ মোজে নবাবজাগীর ও জ্যোত সুন্দর ৭-১১ শতকের কাত বুদ্ধিসহ ২২৬/৫ পাই আ: ১১০, খং ৮৫, ১৩০ রায়ত স্থিতিবান তত্পরিস্থিত ঘর মায় চাল ছাপ্পর কপাট চৌকাঠ জানালা তীর বরগা আম্র কাঁঠাল লিচু আকাঠা সুকাঠা বুদ্ধাদিসহ নওয়া জিমা ইত্যাদি

৬ খাং ডি: নিরোজকৃষ্ণ ঘোষ নাবালক দিঃ পক্ষে গার্জেন মাতা তরঙ্গিনী দাসী দেং গোরকিশোর সেন দিঃ দাবি ১১৭১/৩ থানা রঘুনাথগঞ্জ মোজে সেলালপুর ও প্রসাদপুর ৫-১৫ শতকের কাত ২৩১/৩ আ: ৫০, খং ১০ ও ১৪২ অধিনস্থ খং ১৪৩ রায়ত স্থিতিবান

৭ খাং ডি: ঐ দেং শৈলবালা সেন দাবি ৭৩৬/২ থানা ঐ মোজে কুলড়ী জমি জমা দেওয়া নাই আ: ৫০, খং ৩৮

৩৪ খাং ডি: রমানাথ রায় দেং হালিম বেওয়া দিঃ দাবি ১২১৩ থানা রঘুনাথগঞ্জ মোজে মুকুন্দপুর ২ শতকের কাত ১১০ আ: ৫, খং ১৪২

৩৫ খাং ডি: ঐ দেং হালিম বেওয়া দিঃ দাবি ৮৭০/৩ মৌজাদি ঐ ১২ শতকের কাত ১০/০ আ: ৫, খং ১৪৩

১২৪২ সালের ডিক্রীজারী

৭৪০ খাং ডি: নিরোজকৃষ্ণ ঘোষ দিঃ নাবালক পক্ষে আলি মাতা তরঙ্গিনী দাসী দেং সরযুবালা দাসী সেন দিঃ দাবি ৩৩১/৬ থানা রঘুনাথগঞ্জ মোজে প্রসাদপুর ১-১২ শতকের কাত ৬, আ: ১৫, খং ১৪ রায়ত স্থিতিবান

১০১৬ খাং ডি: কণিকারাগী দেবী দেং প্রিয়ঘদা দাসী দাবি ১৮১/৩ থানা স্ত্রী মৌজে মানিকপুর ১-১৪ শতকের কাত ১৬/২ আ: ১২, খং ৩৬ রায়ত স্থিতিবান

চৌকি জঙ্গিপুর দ্বিতীয় মুন্সেফী আদালত

নীলামের দিন ১৫ই মার্চ ১২৪৩

১২৪২ সালের ডিক্রীজারী

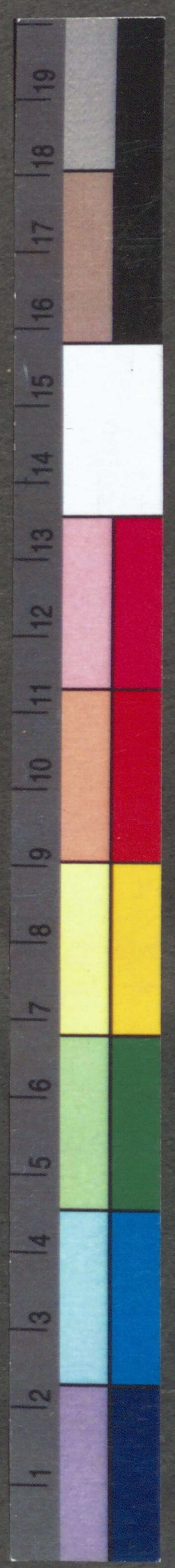
৭৭৭ খাং ডি: কমলারঞ্জন ধর দিঃ দেং সাদ হোসেন মণ্ডল দাবি ১২৬ থানা সাগরদীঘি মোজে বিনোদবাটী ১৮ শতকের কাত ৬০/১০ আ: ৫, খং ৭২ অধিনস্থ খং ১৪৫ রায়ত স্থিতিবান

কাম আলি
কিঃ দিগ্বির-
পাধ্যায় দিঃ
গঞ্জ মৌজে
৩৮৪ রায়ত
কমল মণ্ডল
গর ২/৪১
পিত
পাদী মণ্ডল
নবাবজাগীর
২৫/৫ পাই
তহপরিষ্কৃত
তীর বরগা
নওয়া জিমা
দিং পক্ষে
র সেন দিঃ
সলালপুর ও
খং ১০
৫/৯ থানা
খং ৩৮
বেওয়া দিঃ
২ শতকের
দাবি ৮৫/৩
খং ১৪৩
মালক পক্ষে
সেন দিঃ
লালপুর ১-১২
স্থিতিবান
প্রমথদা দাসী
১৪ শতকের
দাদালত
৩৩
সাদ হোসেন
বিনোদবাটী
খনস্থ খং ১৪৫

৬৩৯ খাং ডিঃ শচীন্দ্রনাথ রায় দেং ভামিজা বিবি দিঃ
দাবি ২০১/০ থানা সমসেরগঞ্জ মৌজে খোদাবন্দপুর ৬৭
শতকের কাত ১৫৯/১১ আঃ ১০, খং ১৩৪৭৭৯৭
৪২৫ খাং ডিঃ হীরেন্দ্রনাথ রায় দিঃ দেং পোখন মণ্ডল
দিং দাবি ১৪১/০ থানা সমসেরগঞ্জ মৌজে লক্ষরপুর ১-৫০
শতকের কাত ৩৮/৬ আঃ ৫, খং ৮২
১২৪৩ সালের ডিক্রীজারী
৪৬ খাং ডিঃ রায় সুরেন্দ্রনারায়ণ সিংহ বাহাদুর দেং
শৌরীন্দ্রমোহন বিশ্বাস দাবি ৩০৫ থানা সাগরদীঘি মৌজে
নওপাড়া ২-০১ শতকের কাত ৪১/৫ পাই আঃ ৩০,
খং ২৩২ রায়ত স্থিতিবান
৪৭ খাং ডিঃ ঐ দেং ঐ দাবি ৮৫১/৩ মৌজাদি ঐ
১-৫৮ শতকের কাত ১৫৯/৩ আঃ ৮০, খং ২৩৫ রায়ত
স্থিতিবান
৪৮ খাং ডিঃ ঐ দেং ঐ দাবি ২৮৫/৩ মৌজাদি ঐ
১-১৫ শতকের কাত ৪১২ পাই আঃ ২৫, খং ২৩৬ রায়ত
স্থিতিবান
৪৯ খাং ডিঃ ঐ দেং সাদেমানী বিশ্বাস দাবি ২২৪/০
থানা ঐ মৌজে চামুণ্ডা ৩৬ শতকের কাত ২৫৬ পাই আঃ
২০, খং ৪২ রায়ত স্থিতিবান
৩৭ মনি ডিঃ জয়চাঁদ সেরাওগী দিঃ দেং মোকসুদ আলি
মণ্ডল দাবি ২০২/৬ থানা রঘুনাথগঞ্জ মৌজে শিবপুর ২-২
শতকের কাত ১১৫ তন্নধ্যে দেন্দারের এক-তৃতীয়াংশে ৭০
শতকের কাত ৩৫২ আঃ ১৫, রায়ত স্থিতিবান ২নং লাট
মৌজাদি ঐ ২৪/১ কাঠার কাত ৩০/০ তন্নধ্যে দেন্দারের
অর্দ্ধাংশে ১২/০। বিঘার কাত ১৫২০ আঃ ৭৫, রায়ত
স্থিতিবান ৩নং লাট মৌজাদি ঐ ১-৩২ শতকের কাত
৬, তন্নধ্যে দেন্দারের ১০ আনা অংশে ৬৫ শতকের কাত
৩, আঃ ১৫, রায়ত স্থিতিবান
১০৯ খাং ডিঃ অধরচন্দ্র মণ্ডল দেং পূর্ণচন্দ্র সাহা দিঃ
দাবি ১৬১১/০ থানা রঘুনাথগঞ্জ মৌজে কুতুবপুর ও চক
কুতুবপুর ৮-৮২ শতকের কাত ২৫১/৪ পাই আঃ ১০০,
খং ৪৬,২৪
১১০ খাং ডিঃ ঐ দেং ঐ দাবি ১৭৬/০ থানা ঐ মৌজে
কুতুবপুর ৬১ শতকের কাত ১১/৬ পাই আঃ ১০, খং ২৫
৪০ খাং ডিঃ নিখিলকুমার সিংহ নওলাকা দেং বিনয়-
কুমার বিশ্বাস নাঃ দিঃ দাবি ১৩২১/৩ থানা সাগরদীঘি
মৌজে সাওরাইল ৪-৩৩ শতকের কাত ৩৬৫ পাই আঃ
১০০, খং ৩১৫
৪১ খাং ডিঃ ঐ দেং ঐ দাবি ২৩১/৩ মৌজাদি ঐ
২-৫০ শতকের কাত ৫/০ আঃ ২০, খং ৬৩৮ অধিনস্থ
খং ৬৩৯
১০০ খাং ডিঃ বিমলসিংহ কুঠারী দেং আশুতোষ চক্র-
বর্তী দিঃ দাবি ৬৬/২ থানা সাগরদীঘি মৌজে খাড়ুগ্রাম
১-৪৮ শতকের কাত ৮৫/৩ আঃ ২৫, খং ৩৮
১০১ খাং ডিঃ ঐ দেং ঐ দাবি ১৮৫/২ মৌজাদি ঐ
১-১২ শতকের কাত ৪৯/৬ আঃ ২০, খং ৩৮
১০২ খাং ডিঃ ঐ দেং ঐ দাবি ১২১/৩ মৌজাদি ঐ
৫২ শতকের কাত ১১/৩ আঃ ১০, খং ৩২৪

৬৬ খাং ডিঃ শ্রীমতী রাণী জ্যোতির্ময়ী
দেবী দেং সাদাগর মণ্ডল দিঃ দাবি ২২৫/২
থানা সমসেরগঞ্জ মৌজে কুলী ১-৫৭ শতকের
কাত ৪৫৬ আঃ ১৫, খং ১১৩১
৬৭ খাং ডিঃ ঐ দেং আমিন বিশ্বাস দিঃ
দাবি ২৬৫/৩ মৌজাদি ঐ ৪৬ শতকের কাত
৩১/৬ আঃ ১৫, খং ১৫৫২
৬৮ খাং ডিঃ ঐ দেং জয়া ঘোষাণী দাবি
৪১৬/৬ মৌজাদি ঐ ৪৬ শতকের কাত ৩১/৬
পাই আঃ ২৫, খং ২১২
১ খাং ডিঃ শচীন্দ্রনাথ রায় দেং মেহের
সেথ দিঃ দাবি ১১৫/০ থানা সমসেরগঞ্জ
মৌজে এনাতনগর ১১ শতকের কাত ৫১৫
আঃ ৩, খং ১০৫৪
৮২ খাং ডিঃ ঐ দেং আলিজান সেথ দাবি
১০৫/৯ থানা ঐ মৌজে মুস্বিনগর ২ শতকের
কাত ১/২ আঃ ২১০, খং ২৫১
৯০ খাং ডিঃ ঐ দেং ঐ দাবি ১৮৫/২
মৌজাদি ঐ ৩৫ শতকের কাত ১১/৫ আঃ ৬,
খং ১৪২
৯১ খাং ডিঃ ঐ দেং কুলসম বিবি দাবি
১৮৬/৬ মৌজাদি ঐ ২৫ শতকের কাত ১১/১০
আঃ ৫, খং ২২২
৯২ খাং ডিঃ ঐ দেং তসর বেওয়া দাবি
১০২১/৩ মৌজাদি ঐ ১-৮৩ শতকের কাত
১০৫/৫ আঃ ৫০, খং ৪৮৪
৯৩ খাং ডিঃ ঐ দেং ঐ দাবি ১৭১/২
মৌজাদি ঐ ৪২ শতকের কাত ১১/০ আঃ
৮, খং ৪৮৫
৩ খাং ডিঃ সমরেন্দ্রনাথ রায় দেং মাহি-
দান বিবি দাবি ১৬৫/০ থানা সমসেরগঞ্জ
মৌজে মুস্বিনগর ৩৫ শতকের কাত ১৫৭১০
আঃ ৮, খং ১০০২
১৩২ খাং ডিঃ জগদিন্দ্রনাথ চৌধুরী দেং
মীর মকবুল আলি দাবি ২০৬/০ থানা সাগর-
দীঘি মৌজে বড়গোড়া ৮২ শতকের কাত
৪৬/০ আঃ ১০, খং ৪৮২
১৪২ খাং ডিঃ রাজা কমলারঞ্জন রায় দেং
মহম্মদ ইউসফ সরকার দাবি ৬৭১/৬ থানা
সাগরদীঘি মৌজে রামনগর ১-৭৮ শতকের
কাত ১১৫/০ আঃ ২৫, খং ২২
১১১ খাং ডিঃ ওয়াকফ ষ্টেটের জয়েন্ট
মাতোয়ালী মোঃ হুমায়ুন রেজা চৌধুরী দিঃ
দেং পরেশনাথ ঠাকুরের সেবাইত খমুনালাল
রঘুনাথগঞ্জ পণ্ডিত প্রেসে—শ্রীবিনয়কুমার পণ্ডিত কর্তৃক সম্পাদিত, মুদ্রিত ও প্রকাশিত।

সেরাওগী দিঃ দাবি ১৪১/৬ থানা সমসেরগঞ্জ
মৌজে লালপুর ১৫৪ ধুলের কাত ২, আঃ
১০
১১২ খাং ডিঃ ঐ দেং জগন্নাথ চক্রবর্তী
দিং দাবি ১৭/০ মৌজাদি ঐ ৫১২০ ধুলের
কাত ২/৩ আঃ ১০, খং ৭৪১
১১৩ খাং ডিঃ ঐ দেং টনাতুল্যা মণ্ডল
দিং দাবি ২৫৫২ থানা ঐ মৌজে আভলা ৬৯
শতকের কাত ২৫৬ পাই আঃ ১০, খং ১১
১১৪ খাং ডিঃ ঐ দেং ঐ দাবি ২৫৫/৬
থানা ঐ মৌজে বাহাদুরপুর ৮১ শতকের
কাত ২১/৩ পাই আঃ ১০, খং ১৪১
১১৫ খাং ডিঃ ঐ দেং সোলেমান সেথ
দিং দাবি ৭৫১/৬ থানা সমসেরগঞ্জ মৌজে
লালপুর ১৮১০২২ ধুলের কাত ২/৬ আঃ ৪৫,
১১৬ খাং ডিঃ ঐ দেং ঐ দাবি ৭১/০
মৌজাদি ঐ ১১২ ধুলের কাত ১/০ আঃ ২,
১৪৩ খাং ডিঃ রায় সুরেন্দ্রনারায়ণ সিংহ
বাহাদুর দেং রসনাগরী দাসী দাবি ২৬৫/২
থানা সাগরদীঘি মৌজে পোপাড়া ১-২০
শতকের কাত ৫৫/০ আঃ ২০, খং ২৪৭
১৪৪ খাং ডিঃ ঐ দেং ভূজঙ্গভূষণ দাস
দিং দাবি ৩১৪৫০ থানা ঐ মৌজে বালিয়া
১৩-২৭ শতকের কাত ৩৩৫/২ আঃ ৩০০,
খং ৩৫০ অধিনস্থ খং ৫২০ হইতে ৬০০
৪২ খাং ডিঃ ঐ দেং কাষিকদ্দিন বিশ্বাস
দাবি ৭০৫০ থানা ঐ মৌজে চামুণ্ডা ৪-৪৫
শতকের কাত ১৩১৫ পাই আঃ ৬৫, খং ৩৩
রায়ত স্থিতিবান
৪৩ খাং ডিঃ ঐ দেং সীতানাথ মণ্ডল
দাবি ১৩৩১/২ থানা ঐ মৌজে বালিয়া ২-৩৭
শতকের কাত ২৭, আঃ ১৩০, খং ১৫৭ রায়ত
স্থিতিবান
৪৫ খাং ডিঃ ঐ দেং ভূজঙ্গভূষণ দাস দাবি
৬২৫/৬ মৌজাদি ঐ ৩-১৪ শতকের কাত
১৪/০ আঃ ৬৫, খং ১৪০ রায়ত স্থিতিবান
৮ খাং ডিঃ গোপেশ্বরী দাসী দেং যোগ-
মায়া দাসী দিঃ ওরফে জাগু দাসী দাবি
৬৮/৬ থানা সাগরদীঘি মৌজে তেলাঙ্গল
৩-৩১ শতকের কাত ১২৫ আঃ ৫৫, খং
১০০ রায়ত স্থিতিবান
(অবশিষ্টাংশ বাহির পৃষ্ঠায় দ্রষ্টব্য)



(২য় মুনসেফী আদালতের ভিতর পৃষ্ঠার জের)

৩৭ খাং ডিঃ ব্রজনাথ রায় কমন ম্যানেজার এষ্টেট
সুন্দলপুর দেং কালু মাল দিং দাবি ১৫৮/৩ খানা সাগরদীঘি
মোজে ভূমিহর ৩৫ শতকের কাত ২, আঃ ৪, খং ১৬০

২২ খাং ডিঃ সেবাইত মহাস্ত গণপতি দাস গোস্বামী
দেং ঝুগল ঘোষ দাবি ৩৪১০ খানা সাগরদীঘি মোজে
ছকারহাট ১০-৮০ শতকের কাত ৪১১৫ আঃ ১৫, খং ৭৮
অধীনস্থ খং ১৪৮ নাং ১৫৫

৫৫ খাং ডিঃ অন্নপূর্ণা দেবী দেং ৮গুরুপদ চট্টোপাধ্যায়
য়ের ওয়ারিশ সুধীরকৃষ্ণ চট্টোপাধ্যায় দিং দাবি ১২২১০
খানা সাগরদাঘি মোজে খৈরাটি ৪-৪৫ শতকের কাত ২,
আঃ ১০০, খং ৫৭২

৫৬ খাং ডিঃ দোলগোবিন্দ দাস দেং গোলা বিবি দিং
দাবি ৪১৬৩ খানা রঘুনাথগঞ্জ মোজে জালালপুর ১-৫২
শতকের কাত ৩৬৮/০ আঃ ২০, খং ১১৭ রায়ত স্থিতিবান

৫৭ খাং ডিঃ শ্রীমতী রাণী জ্যোতির্ষ্ময়ী দেবী দেং দেরাস
সেধ দিং দাবি ২৯১০/৩ খানা সাগরদাঘি মোজে কামড়া-
পাড়া ৪-২৩ শতকের কাত ৪৬০ আঃ ২৫, খং ৩৭

৫৮ খাং ডিঃ ঐ দেং ভগবান মণ্ডল দাবি ১২৮/০ খানা
সাগরদাঘি মোজে দিয়াড় বালাগাছি ৫৪ শতকের কাত
২৬০ আঃ ১৫, খং ১৫০

৫৯ খাং ডিঃ ঐ দেং সাকির সরকার দিং দাবি ৩৩৬২
মৌজাদি ঐ ২-২৩ শতকের কাত ৫১০/০ আঃ ২৫, খং ২০১

৬০ খাং ডিঃ ঐ দেং রামেশ্বর পাল দিং দাবি ২১/৩
খানা সমসেরগঞ্জ মোজে কুলী ৮২ শতকের কাত ৩৮
পাই আঃ ২০, খং ২৪২২২৩২৫১

৬১ খাং ডিঃ ঐ দেং জাবের আলী সেধ দাবি ১১১৬
মৌজাদি ঐ ৮৮ শতকের কাত ১১৩ পাই আঃ ১০, খং
৬৫২১১১৮৮

৬২ খাং ডিঃ ঐ দেং দোস্ত মহম্মদ সেধ দিং দাবি ১১১৮
মৌজাদি ঐ ১৫ শতকের কাত ১৮/১০ পাই আঃ ১০,
খং ১৩৭৮

৬৩ খাং ডিঃ ঐ দেং দিলমহম্মদ সেধ দিং দাবি ৩৭৬০
মৌজাদি ঐ ১-৭২ শতকের কাত ৬১/৩ পাই আঃ ৩০,
খং ২০১

৬৪ খাং ডিঃ ঐ দেং সক্ষ্যামণি ঘোষণী দাবি ১৮১/২
মৌজাদি ঐ ১ একরের কাত ৩৬৮/০ আঃ ১৫, খং ৪০৫ (ক)

৬৫ খাং ডিঃ ঐ দেং যুধিষ্ঠির পাল দিং দাবি ১০০/৬
মৌজাদি ঐ ১২ শতকের কাত ১১৮/৬ পাই আঃ ৫, খং ৭৮২

সুসংবাদ !

জটিল দুর্বলোগ্য ও পুরাতন পীড়ার চিকিৎসার জ্ঞান
সুপ্রসিদ্ধ অভিজ্ঞ চিকিৎসক ডাঃ শ্রীস্বরেন্দ্রনাথ দাস, এম-বি,
হোমিও মহাশয়ের সহিত পরামর্শ করুন। তিনি এযাবৎ
বহু সংখ্যক জটিল ও পুরাতন রোগীর সাফল্যের সহিত
চিকিৎসা করিয়া আসিতেছেন। ডাকযোগেও চিকিৎসা করা
হয়। কলিকাতার দরে যাবতীয় সরঞ্জামসহ হোমিওপ্যাথিক
ঔষধ বিক্রয় হয়। বিনামূল্যে গণ্ড-চিকিৎসা করা হয়।

ডাঃ স্বর্গীয় সীতানাথ দাসের পুত্র

গভর্নমেন্ট হইতে রেজিষ্টারীকৃত ও লাইসেন্সপ্রাপ্ত

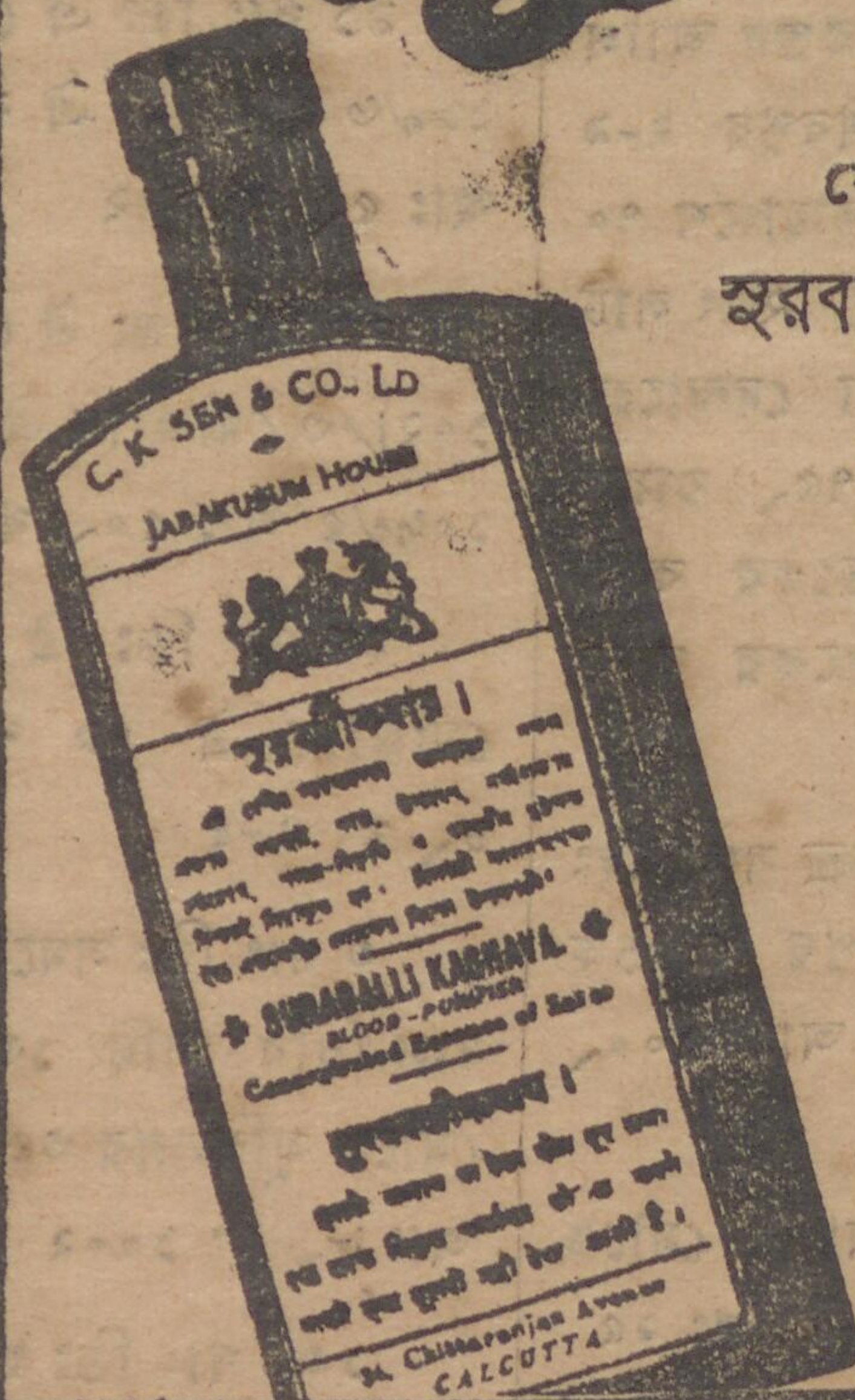
ডাঃ শ্রীস্বরেন্দ্রনাথ দাস, এম-বি, হোমিও

“সর্বমঙ্গলা ঔষধালয়” পোঃ রাজগাঁ, বীরভূম।

সুসংবাদ !



স্বরবলী



যে সব ডাক্তাররা
স্বরবলী ব্যবস্থা করে

দেখেছেন তাঁরা সবাই একমত যে
এরূপ উৎকৃষ্ট রক্তপরিষ্কারক উপদংশ
নাশক ও “টনিক” ঔষধ খুব
কমই আছে।

সর্বপ্রকার চর্মরোগ, ঘা, স্ফোটক,
নালি, রক্তহৃষ্টি প্রভৃতি নিরাময়
করিতে ইহার শক্তি অতুলনীয়।

ইহা যকৃতের ক্রিয়া নিয়ন্ত্রণ করিয়া
অগ্নি, বল ও বর্ণের উৎকর্ষ সাধন করে।
গত ৬০ বৎসর যাবৎ ইহা সহস্র
সহস্র রোগীকে নিরাময় করিয়াছে।

সি. কে. সেন এণ্ড কোং লিঃ
জবাকুমুম হাউস, কলিকাতা

মহা সমর !

এই দুদিনে দেশের অর্থ দেশে রাখুন। এবং দেশের সহস্র সহস্র নরনারীর অন্ন-সংস্থানের
সহায়তা করুন। ভারতে উৎপন্ন তামাকে হাতে তৈয়ারী ভারত বিখ্যাত।

মোহিনী বিড়ি

যাহা মোহিনী বিড়ি, মোহিনী ২৪৭ বা ২৪৭ নং
বিড়ি বলিয়া পরিচিত, সেবন করুন। ধূমপানে পূর্ণ
আমোদ পাইবেন। আমাদের প্রস্তুত বিড়ি, বিগুহ-
তার গ্যারান্টি দিয়া বিক্রয় করা হয়। পাইকারী দরের জন্য লিখুন। একমাত্র প্রস্তুতকারক

ও স্বত্বাধিকারী :—মুলজী সিকা এণ্ড কোং

মোহিনী বিড়ির শাখাসমূহ :—১৬০ নং নবাবপুর রোড, ঢাকা ; সরায়গঞ্জ, মজফেরপুর, বি-এন-
ডবলিউ-আর। ফ্যান্টরী—মোহিনী বিড়ি ওয়ার্কস, গোণ্ডিয়া, (সি, পি) বি-এন-আর। আমাদের নিকট বিড়ি
প্রস্তুতের তামাক ও পাতা খুচরা ও পাইকারী হিসাবে পাওয়া যায়। দরের জ্ঞান পত্র লিখুন।

মহা সমর !!

হেড অফিস :—
৫১, এজরা স্ট্রিট, কলিকাতা।