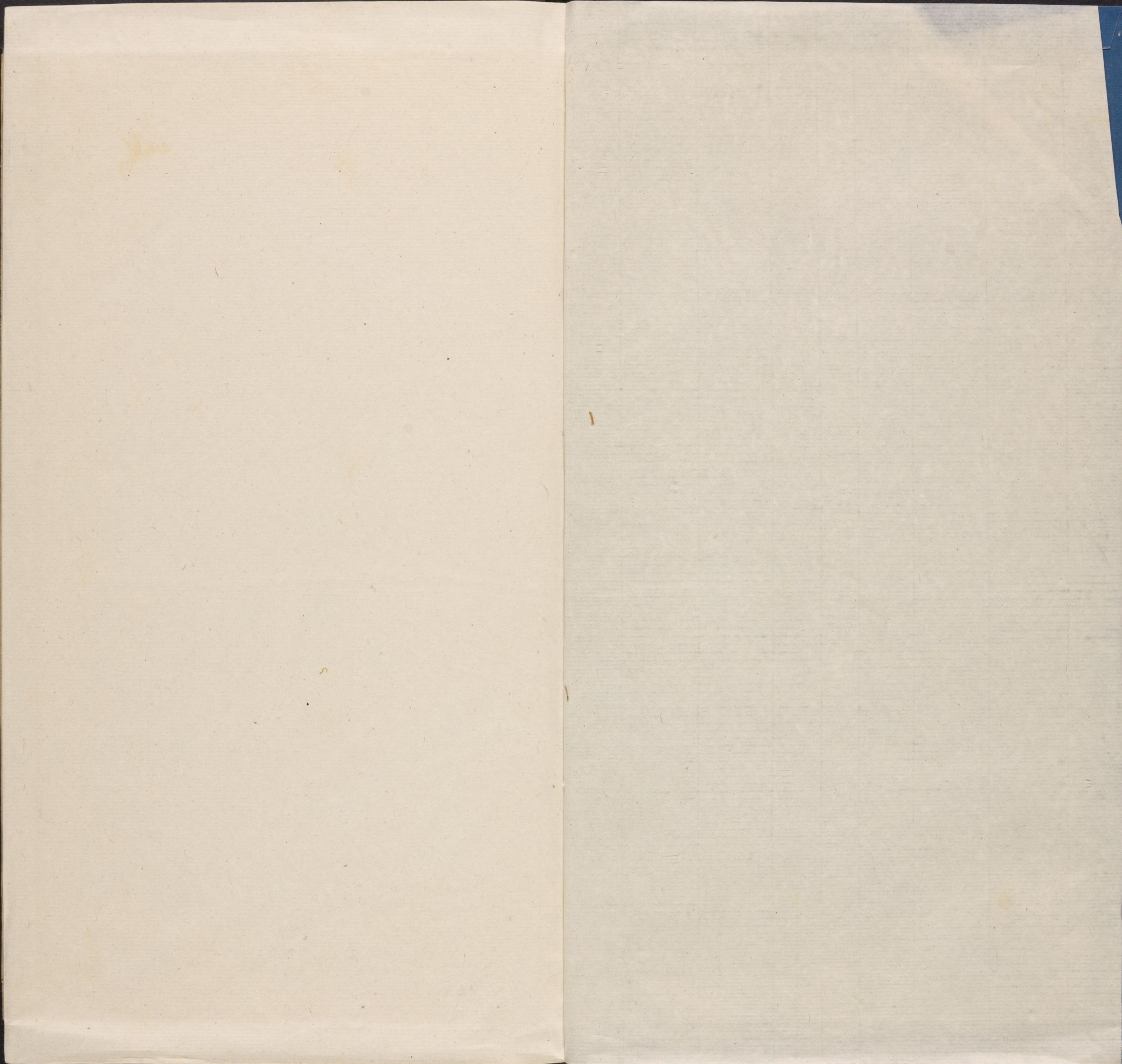


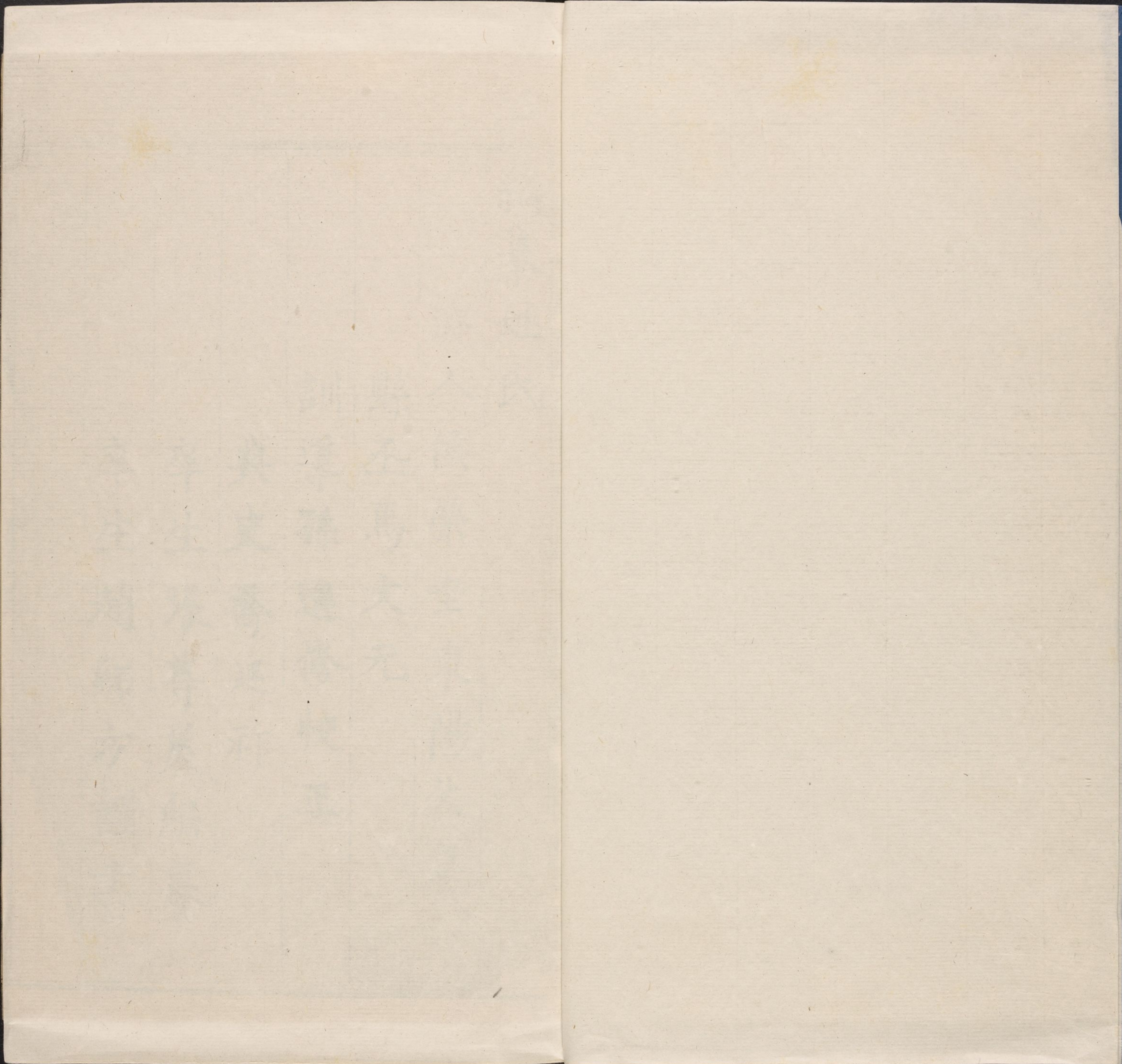
3150/1116.81

CHINESE - JAPANESE LIBRARY OF  
HARVARD - YENCHING INSTITUTE  
AT HARVARD UNIVERSITY  
JAN 27 1940











編纂姓氏

濟人侯榮圭東陽父纂輯  
縣丞馬文元

訓導孫進修校正

典史喬延祚

庠生張尊美編纂

庠生趙紹方謹書



庠生 陳之傳 經理  
王紹祖

靈石縣志序

夫邑之有志也若國之有史家之有乘也蓋考  
古鏡今實式賴之頽久則變變則宜修有不  
容於仍舊者靈石舊有志乃潁川白公所輯  
幾三十春秋矣歷年既多沿革數易昔隸河東  
今隸冀南則更加纂修亦今日急務也不佞弗  
揣管窺爰於公餘取舊志嘗披閱之久之地理  
建置之故風俗人物之實頗洞於胸中遂刪其  
繁浩次其篇目間亦附以臆說凡十篇焉是志  
也不過因其所不可易更其所不可仍如易之  
所謂改邑

哈佛大學漢和  
圖書館珍藏印



不改井也若曰考核精詳約而該簡而不可畧  
 輝煌治化以興起人文是任余弗能也則有後  
 之閱覽博物者

昔

萬曆辛丑陽月吉知靈石縣事柏人

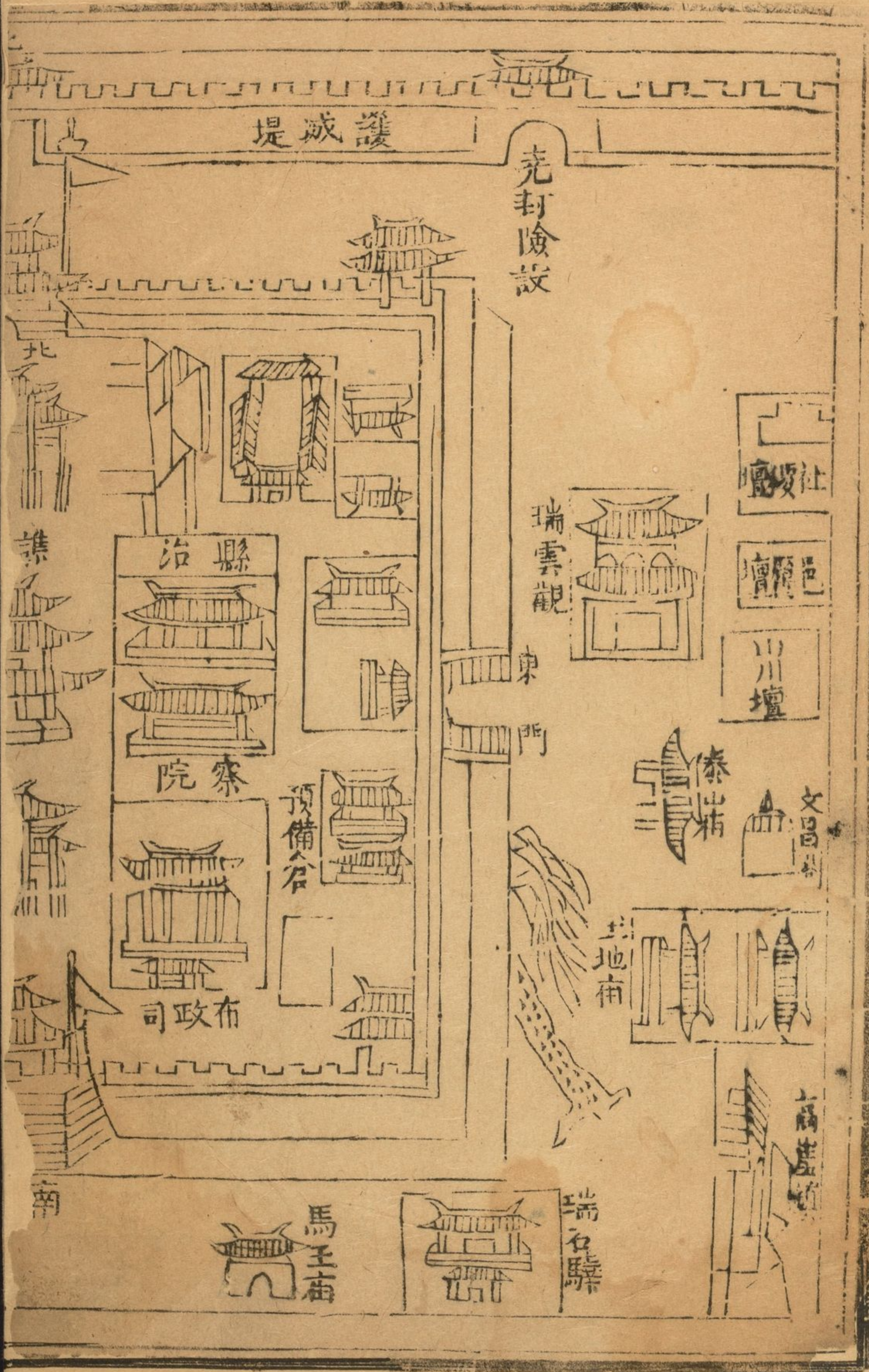
路一麟撰

縣丞王誠一

訓導田 教授

典史梁 相

庠生楊大壯書











靈石縣志卷之一

地理第一

量地制邑聖王重之而靈石雖彈丸區其山川城郭  
 及風俗之屬在在足紀然皆地理所具也作地理  
 第一

濟源侯榮圭東陽父編次

哈佛大學漢和圖書館珍藏印

沿革舜肇十有二州以冀州地廣分為冀幽併三州  
 靈石時未有名在并州之域歷夏商周相因無改自  
 晉文公追封介之推以綿上之田介休始得名乃晉  
 大夫彌牟邑介靈石實其輿地戰國屬魏趙至秦郡



縣天下遂為太原郡地兩漢俱如之曹魏屬西河郡  
晉屬西河國後魏置定陽郡改介休縣為平昌北齊  
置南朔州後周置介休郡靈石之民咸隸焉隋開皇  
十年文帝駕幸太原傍汾河開道獲一石有文曰大  
道永吉因以為瑞遂於其地建設縣治割介休西南  
地以益之仍屬汾州唐武德元年改屬介州乾元初  
復屬汾州隸河東道五代因之復為遼所有復歸於  
宋靖康後陷沒於金屬汾陽軍元改屬霍州隸平陽  
路大德後州路數易名而縣名無易明初仍舊為霍  
州轄縣并隸平陽府屬河東道總隸山西布政使司

萬曆二十四年上臺建白陞汾州為府遂改隸汾州  
府屬冀南道萬曆四十三年平陽縉紳李都諫等謂  
為郡中關塞同䟽建白仍隸河東道免轄霍州

國朝因之

疆域袤一百一十里廣二百七十里東抵沁源縣界  
一百六十里南接霍州白道村五十五里西南至汾  
西界六十五里西至濕州界一百里西北至孝義界  
六十五里北至介休縣義棠鎮五十五里東北至介  
休侯堡村四十里南至平陽府二百四十里北至省  
三百六十里至京師一千四百五十里



道里雖遠山濕居多人以石田為生所獲無幾且  
北當神京孔路南為秦豫咽喉凡仕宦出入差役  
往來勢若絡繹供應之間較他邑苦甚

分野河東古冀州之域為實沈大梁之分唐自胃七  
度至畢十一度為大梁在酉屬冀州譜實沈之次晉  
魏分野世平陽實沈參神也左傳靈雖一區亦在

分野

昔保章氏辨土分星隨地皆有所以觀妖祥而審  
趨避也然應驗有合有不合似不必盡從其說敬  
天勤民妖妄不作此人事之本窺測何時哉

形勝南有郭家溝之天險北有靈石口之嚴關汾川  
襟帶於其中綿山拱峙於其東表裏山河扼塞隩要  
實晉陽保障河東要轄焉

山川綿山在縣東四十里以介之推隱於此名介山  
其山北跨介休東南連接沁源霍岳盤桓遼遠隨地  
異名中之形勢不可殫述蓋天下之名山也○馬頭  
山一名鳳頭山在縣東四十里抱腹岩南山勢聳出  
天晴明平陽可望見風鑑家謂平陽風氣之盛由此  
○抱腹山在縣東四十五里即所謂抱腹岩連接介  
休地亦載彼志中翠峯山在縣城東林木茂密四時



倉翠故名焉○尖陽山在縣東南七十里山極陡峻  
挿入雲表每春融時積雪未消○石膏山與尖陽山  
相對多產石膏且佳故以為名其山有上中下三岩  
峯巒壁立豁壑幽深一登其上而瀟洒清竒若入異  
境靈石勝地魚過此者○十八盤山在石膏山南山  
極陡險上下盤繞十八曲故名○孝文山在石膏山  
東十餘里相傳孝文皇帝寓此故名○逍遙山在縣  
南五十里○姚家山在縣西北十里○栢槐岩在縣  
東五十里與抱腹岩相連○馬跡岩在縣東三十五里  
石上有一馬跡宛然竹竿坂在縣南十里搖車繹亦

在東山中上多樹木○拖風澗在東山中人不可登  
○文殊原在縣西二十里相傳文殊菩薩化現於此  
故名○望川原在縣北七十里東西舖頭兩界相傳  
夏禹治水於此向北觀望立祠為望川神故名○王  
禹原在縣西南道美里相傳夏禹曾遊於此因立祠  
故名○馬家溝原在張志里與汾西縣地境相接○  
蛤蚧嶺在縣西南五十里以狀類名即古賈胡堡相  
相唐兵取霍邑駐此俗呼蚰子嶺  
汾河在縣西出靜樂縣管涔山下流經縣境冷泉等  
鎮直逼縣城之六里小水河環遠縣西復轉而東抵



翠峰山下折而西南至滎河縣入於黃河○小水河在縣北門外源出綿山與地峪及栢溝曲美峪流經靜介等村至縣入汾夏秋水暴漲汹涌迅急勢如建瓴縣處下流數被其患○仁義河在縣南四十里源出沁源縣經流石堂山山之南過仁義鎮至南關鎮入汾○曲美峪河在縣界四十里源出綿山箭藿岩諸溝之水流經栢溝村與小水河合同入於汾○栢溝峪河在神林其源出綿山樂空諸澗水流張岫等村與小水河合同入汾○興地峪河在栢溝村北源出介休五龍過靈石北塔溝諸澗水流經旌介等

村水利兩縣公沽會小水河入汾○石門峪河在縣西四十里源出孝義舒江等山峪諸水會流經文學等里至夏門鎮入汾即所謂西河也○新水峪河在縣西南六十里源出濕州回龍印馬峪而孝義栢枝峪諸水復自北來會之流經隄白等里至秦王山嶺南入汾○雙河在縣東一百七十里源出雀兒山岩東流入沁河○石村溝河在縣南五里會東山之水入汾○郭家溝河在韓侯嶺常家山之中各山水會流經魯班纏入汾○景家溝河在索州鎮汾河西通孝義郭壁等村諸溝之水入汾○賀家溝河在曹



村北通文學里諸溝之水入汾桑平峪河在冷泉北  
十里居民千餘家山水灣繞異常沙峪溝河在縣東  
四里入小水河壞來峪河在縣西十里水入汾河多產  
煤炭○石門溝河在仁義驛北水入仁義河柳溝河在  
仁義驛東水入仁義河羅兒溝河在仁義東水入仁  
義河○青石溝河在道千村水亦入仁義河○冷泉  
在縣北四十里相傳今大雲寺中井是又云堡中泉  
是○野泉在縣南十里水極甘美○方泉在縣北七  
里多產煤炭○平泉在縣西北三十里水入景家溝○  
水峪溝河在縣東北十里水入小水河

城池靈石隋以前為介休地未建城郭創基自隋文  
始歷唐宋金脩理莫可考元至正二十四年同僉朱  
員因舊城築高二丈厚八尺洪武間知縣張先重修  
正統間知縣張翼展濶比面三百餘步正德辛未為  
流寇所破知縣孫璣主簿郭清築加高厚各四之一  
建南北城樓四隅角樓庚辰山水暴至東面俱圮署  
印府照磨白繼宗補築如故嘉靖庚子知縣种奎重  
修甲辰汾河溢西南面復圮於水知縣汪文炤李微  
相繼修葺隆慶己巳知縣申嘉言增高六尺再幫裏  
城七尺上砌磚梁內樹女牆各門樓重加整飭舊惟



有南北門萬曆元年知縣曹乾開東西兩門三年山水暴溢幾至壞城知縣白夏補築頽垣并砌城角石堰易置四門吊橋仍建東西樓及南門甕城且以東南近山受敵復建穿廊以防之城總計週圍三里一百八步高三丈九尺城外重壕二道深廣各八尺門四北曰承恩南曰正明東曰聞絃西曰樂泮敵樓四南門重樓一窩舖十蕞爾小城屢經修整而名山大川四面且環繞之屹然為重地矣

國初闖亂入城焚劫殆盡城舍皆墟順治六年知縣趙希普重修城堞居世猶然

風俗其人至今溫恭克讓好謀而深和不怒此堯之遺風也晉問○其民有先王遺教君子深思小人

儉陋山經○民性醇厚尚義禮有婚喪隣里相周而

不吝郡志○人性質朴士習馴雅俗淳訟簡不事驕

奢六禮多遵晦菴家禮屏絕浮屠然好敬事鬼神享

祀報本雖費不吝蓋不免隨俗太過云舊志○靈石僻

在萬山間財貨不通山田瘠薄其人勤苦其風朴野

故他方多事賈而靈石惟力農他方士藝競趨捷徑

而靈石弟子員皆守章句不敢背師說以枚時好仕

宦尚氣節婚姻不計財賄蓋前輩皆然而今時少替



風俗之升降國家之理亂係焉昔靈之俗男耕女織老幼恒服布衣讌會時器用瓦磁食魚異品即仕宦貴顯徒步街衢夫人親操井臼質朴之風化及里閭邇來奢靡習熟不論紳衿士庶服不衣綺純者愧寔不登異味者耻所費不經日就空虛瘠薄之區堪此敗壞哉然承襲之弊固成於下而轉移之權實存乎上司風化者念之哉

堡寨索州堡在縣北二十里索洲鎮東山上○冷泉堡在縣北四十里冷泉關東山上○桑平堡在縣北

五十里桑平塔村南山上內有一井淵源不竭○靜昇堡在縣東二十里靜昇村北山上遇亂避兵一方恃為保障焉○仁義堡在縣南四十里仁義鎮北山上即劉武周修築兵以拒唐兵之處四面斬削山壁立峭拔若天成者極為完固○上村堡在縣東三里上村北山上○馬跡崖寨在縣東三十五里綿山上勢極陡峻其中岩穴窟洞足容數千人四面俱無路惟一石梯攀緣可登極高又有一石門據之雖萬夫莫敢仰視遠近人家聞有警皆奔趨以避兵患○送飯子寨在縣東三十里牛鼻山岩下高峻險阻不



可上人多依之以避兵患。○三清寨在縣東四十里  
綿山上四面俱懸崖陡澗險不可登上有一尖峰高  
過百餘丈厚數十丈若屏風然人謂之屏風石內有  
清泉可以避兵。○曲買峪寨在縣東四十里山亦陡  
峻其中亦有清泉土人嘗避兵於此。○禪房岩寨在  
綿山內四圍險阻中僅一路可通上有一石洞深入  
百尺風雨莫能加內一泉深止二三尺四時旱亦不  
涸潦亦不溢人以爲神。○桑平墩在桑平峪。○冷泉  
墩在冷泉鎮。○兩渡墩在兩渡鎮。○索洲墩在索洲  
鎮河洲墩在河洲舖五墩相連在縣北。○胡家嶺

二墩在縣東山上。○大泉嶺墩在竹竿舖。○高壁嶺  
墩在韓侯嶺上。○常家山墩在郭家溝南山上。○仁  
義墩在仁義鎮。○逍遙墩在大會頭舖。六墩相連在  
關塞冷泉關在縣北四十五里即古川口也。關外迤  
北皆平原曠野而入關則左山右河中惟一線實南  
北咽喉之重地焉。○郭家溝在縣南二十五里兩山  
高峙中界深溝嘉靖己酉平陽知府聶公豹築臺起  
樓於溝南題名天險并建官廳三楹及窰洞數十空  
以爲防禦官軍止宿之所溝跨一木橋歲久圯敝萬  
曆二年知縣白夏易以磚石仍再建吊橋於橋北深



塹以遏敵衝其舊建關王廟并擴而大之兵巡蔡公  
扁樓之南曰幽壑岑樓其北曰深溝固壘曰右霍咽  
喉而知縣自夏則扁其橋為天險云○陰地關在縣  
西南五十里即南關鎮唐宋以來雄關橫亘太宗取  
霍邑曾駐兵於此今關廢遺址猶存俗稱南關者因  
冷泉在北故曰南以別之也舊志載仁義鎮為陰地  
關者誤○磨兒溝俗呼磨子溝在縣東北三十五里  
溝東西有墩臺二在抱腹岩西北與介休相界○魚  
兒川在縣東一百二十里綿山之內與沁源相界路  
通霍州岳陽武鄉趙城諸處山川險惡林木茂密流

寇七人據為淵藪劫掠焚擄擾害居民萬曆四年當  
道議修堡寨并置巡檢司於內竟未果

古蹟神林在縣東三十五里綿山之下晉介之推與  
母隱此文公縱火焚之不出同母抱樹而死其樹名  
黃蘆惟此山獨有大小俱半枯半榮後人即其地立  
廟祀之天旱禱雨多應宋神宗封為潔惠侯金元明  
相繼脩葺廟制宏麗林木茂密我朝崇奉益謹近  
林人家清明節三日不敢舉火

西河在縣西四十里即今文學里西河底村子夏為  
魏文侯師退居西河設教此其遊寓之地廟未詳建



自何時歷宋元明俱相繼修葺然地野民愚群建  
祠溷雜其中而置子夏側室內大不妥稱萬曆三年  
知縣白夏重建前堂移正神位闢除門道使人不得  
混褻扁其額曰先賢卜子之祠

韓侯嶺在縣南二十里漢高帝遠征陳豨於代呂后  
殺信未央仍遣人函首送帝值帝返兵此處遂葬其  
首於嶺上後人即其墓立廟祀之相傳塑像即其遺  
首云

藥空在縣東綿山之內四壁高峻中有平原相傳晉  
綱藥盈於此今其主祀於介廟中

魯班纏在縣西南四十里地極峻險上有寺相傳魯  
班所修故以為名寺後有石穴深幽邃暗人不敢入  
有大風自中出四時不息或以為風洞云

秦王嶺在縣西南三十里唐太宗取霍邑駐馬於此  
今馬蹄跡尚存

老生寨與秦王山嶺相對蓋宋老生築以拒唐兵  
者近有賈胡堡唐兵攻霍邑為老生所遏兵不得  
進因神語從微道進遂破之而其神即霍山神也

仁義鎮唐太宗與仁義之師既取霍邑劉武周據高  
險以扼其後太宗復破之故名



瑞石在北門外高六七尺玲瓏峽峭類太湖石狀相傳即隋文帝所獲之石令其文不復可辨識又傳留此以鎮城北之水患者

魚鼓洞在雙白里深靜村山峪相傳張果老漁鼓所化擊之聲如漁鼓然故名

聖松樹在文殊原村高四大餘相傳文殊菩薩坐現於此

李靖結義霞即小水鎮初靖謁楊素於西京素侍婢紅拂妓來奔靖携之行旅寓靈石邸舍中與虬髯公相遇各言其志以義氣結為兄妹相與訂盟仍約同

詣大原因劉文靜訪謁文皇虬髯公一見文皇志意阻喪遂與靖共入京師盡以寶貨泉貝贈之謂之曰李氏英主三五年内即當太平持予之贈以佐真主贊功業耳後十年東南數千里有異事乃吾得志時也別去靖據所有為豪家助文皇起兵貞觀十年虬髯公果殺扶餘國王而自立舊有祠在西嶽廟内年深圯壞萬曆四年重修

佳景翠峯擁秀在縣東門外石壁峴兔山石峯巒聳出林叢茂木蒼翠可觀曉霧暮烟卷舒變化一登其上而城墅景物盡在目前且重山疊嶂四望無



窮而梵宮琳宇遍滿山麓新建文昌閣於上愈為  
邑之大觀云

汾水環漪 河自西北來與縣北門外小水河合自  
城西流向東南三面旋繞如帶波濤洶湧傾瀉不窮  
水聲流澌響應山谷月光蕩漾上下浮沉足稱一方  
勝槩云

陰地微陽 古陰地關即今南關鎮其地燥亢晉  
中風氣苦寒縣介平陽太原中冷泉迤北清霜  
白草風景淒然至縣以南漸覺暄暖人情亦稍舒  
暢冬初霜降而此地獨無故名

冷泉伏脉 冷泉距鎮東一里許其下與汾河通水  
之盈涸視汾河為消長而清冽寒涼與他泉迥異故  
以為名

霍嶽堆雲 霍山北跨靈石山極高峻四時雲氣彌  
漫非極晴不能盡見雲交即為雨土人望之以為雨  
徵故云

腹岩積雪 即抱腹岩高出雲表非躋攀不可得陟  
秋冬方微雨上已大雪數尺春融時猶未消望之若  
銀堆然故云

膏山活石 石膏山有白不觀音坐化之處高入



雲表上有石洞數處左為龍洞其水冬夏不盈涸寺僧塑像岩下石膏汁滴滿石岩埋沒其僧再塑再埋三易其像并三大其殿宇云

介廟神花 廟中有牡丹數本枝幹碩大不知何時所種每開時花皆紅色惟白花一朵開魚定處土人密識其枝明歲即另易他本人以為神不敢輕折每時花開四方觀者不遠數百里且彌月相續不絕云水利萬金堤即北門外小水堤縣當東山諸水下流始開縣治築以護城屢壞屢修大為民害萬曆乙亥知縣白夏加築堅厚易以金名蓋謂功成有如萬金

并惜民之勞費不啻萬金云近年瀑漲逼堤歲有所壞順治年間知縣徐來麟李廣生相繼修葺亦祇補其罅漏而已康熙十年塌漏一百餘丈水浸東南門內深為城患知縣侯榮圭修砌如故

乾龍池在學西北隅因築城取土遂成深池堪輿家以為不便萬曆乙亥知縣白夏自學東引水環遶西南流注於內而風氣乃完且西通城下暗渠再引汾水聚滿足備兵患士民便之

自濯池在寄樂園知縣白夏修其水去來不常清濁異時乃即自取之意痛之因以自警云知縣路一麟



改園名尋樂

城下三渠縣中舊無井乃於城垣下鑿三暗渠以防  
他變一在東門一在北門俱導入小河之水一在西  
門則汾水引使來焉公私宇舍活水通流灌溉澣濯  
取資為便而淵渥不竭清冽更佳即有不虞可恃無  
恐矣

小水北渠知縣路一麟新闢長一十五里灌地三百  
餘畝

丘墓晉介之推墓在縣東張蒿村地名神林  
漢韓信墓在縣南高壁鎮

宋名臣師範墓在縣東尹方村

金尚書馬瑗墓在縣西文學里馬家庄

元元帥溫舜墓在縣西文學里溫家溝大灘塋

進士喬世綱墓在縣東尹方村

明都憲吳珉墓在索州鎮北路傍

知州裴泰墓在縣南五里路東

主事裴繼芳墓在縣南五里路東

知縣房韞玉墓在縣北索州鎮南路東

兵備道王之楨墓在縣東蒜塔村南

國朝副總兵韓進墓在縣東北焦俊原



建置第二

叛之非難守之為難官署學校及倉場梁坊之屬均建置事也補舊維新當兢兢云作建置第二

縣治在聞絃門內街北歷代修建莫考洪武初平冀寧路始開縣治十一年知縣張先修完正德六年流寇破城盡燬於火知縣孫璠縣丞石宗璽創為建置嘉靖間知縣董大經申嘉言相繼修葺萬曆三年知縣白夏再加整飭中為親民堂左武庫題曰蓄威右銀庫題曰藏富堂之東為肉簿廳西為幕廳堂下為角道壁戒石覆以亭各曹舍序列東西取拱房在東曹

之比獄舍在西曹之南亭前為儀門并左右角門再前為大門土地祠在儀門之外寅賓館又在土地祠之東親民堂後為退思堂右側為抄案房室極後為知縣宅二十九年知縣路一麟復加修理宅東有尋樂園園中有看雲亭後為仰止堂園中有餐霞軒軒後為桃李精舍縣丞宅在退思堂之東典史宅在縣丞宅之南吏廨則聯居各宅之東南隅焉

儒學在樂道門內街北中為

先師殿

元大德十一年知縣韓敦武建

左右兩廡

明洪武十六年知縣李尚文建前

為戟門門外為泮池上加三橋引城西汾河水環流



於內景泰間知縣前則櫺星門東舊門址上起青雲

樓建文昌魁星祠仍空其下以便出入明倫堂五楹

在廟殿後堂前有進德修業二齋堂北為敬一亭明

御製碑銘亭後為尊經閣教諭訓導兩宅俱在修業齋西

宅後射圃一宅前會講堂一今廢正德間燬於賊縣知

孫瓊重修萬曆二年山水入城浸漂古木知縣白崇禎九

年時久地壞知縣趙一龍重修

國朝順治初年叠壞於兵火知縣趙希普李廣生相

孫進修鳩工輯理殿宇輝以金碧堂補康熙八年訓導

元至正二年知縣冉大年建文廟于靜昇村一

靈石口巡檢司在城北四十五里冷泉鎮今裁去

瑞石驛在城南門外高崖頭鎮隋開皇間因獲瑞石

先置驛於此

仁義驛在城南四十里仁義鎮

稽周禮遺人之掌委積之待為送迎賓旅設也累

代相仍清興不改尚矣但靈人貧寡不堪獨應

兩驛依馬政全書該汾西岳陽浮山三縣朋應仁

義驛馬今已遵行瑞石驛孝義縣該貼十二頭匹

翼城襄陵洪洞三縣各三頭匹至今未行

陰陽學在察院門街南醫學在縣門街南



僧會司在城內惠濟寺 道會司在城東瑞雲觀

申明亭在縣大門東街北

譙樓在縣西大街中知縣孫璵建知縣路一麟重修  
察院在正明門街東巷內正統間知縣李閏改晏公  
廟為之地勢低下萬曆乙亥知縣白夏重修  
布政分司在城內東南隅知縣李閏建

按察分司在開絃門街南巷內知縣李閏建

冷泉察院在冷泉鎮萬曆二年知縣白夏創建

冷泉公館在南察院西街北萬曆四年知縣白夏建

仁義公館在仁義驛東

倉場預備倉在東門內墻下正統間知縣李閏建立社

倉五一在預備倉內一在仁義鎮一在冷泉鎮一在蘓溪

村一在改純村

社倉之設取漢長平隋義倉之遺意也明季奉行  
不善病作者之涼可慨也夫實繁名存俟後之行  
仁政者

草場在惠濟寺東

武備演武場在小水北岸嘉靖癸卯知縣種奎建立

申嘉言重修

本縣庫貯軍火器械



將軍砲二位○滅賊砲三十位○生鉄砲三十二位  
○鉄子五百箇○火藥五百斤○封口鉛子五十箇  
二號鉛子二百箇三號鉛子一萬一千箇四號鉛子  
五百箇

舖舍總舖在城內布政分司西側○竹竿舖在城南  
十里高壁舖在城南二十里常家山舖在城南三  
十里○仁義舖在城南四十里○大會頭舖在城南  
五十里接霍州界河洲舖在北十里索洲舖在城北  
一十里○兩渡舖在城北三十里○冷泉舖在城北  
四十五里接介休縣界○道美舖在城西南六十里

接汾西縣界

存恤養濟院在城內東北隅

瀾澤園在北門外東山下

橋梁中流砥柱橋在縣北門外冬春石砌上覆以木  
夏初撤去○天陰橋舊名惠濟橋在縣南二十五里  
郭家溝上嘉靖七年知縣稍騰漢建中空架木以梁  
歲久散壞萬曆二年知縣自夏去木易磚仍於橋北  
傍路中鑿吊橋以防兵衝○仁義橋在仁義河上冬  
春木石搭成夏秋亦撤去○永固橋在冷泉鎮西北  
弘治間知縣黃鑑建今廢設有船雙池橋在縣西



雙池鎮。兩渡橋在曹村里。索洲渡橋在索洲鎮西。船圪塔渡橋在小水鎮西北。夏門渡橋在夏門東。南關渡橋在南關西。石曲渡橋在美里以上諸渡口俱汾河經流處。東春木石成橋。夏秋撤去。

市集城市一以二十為期。小水鎮一以五八日為期。冷泉鎮一以七日為期。仁義鎮一以一六日為期。雙池鎮一以二七日為期。石門峪一以一六日為期。上庄村一以五十為期。

碑坊儒林坊在學東巷知縣建御史行臺坊在察院西巷顯祐伯坊在城隍門外補天坊在南關媽皇廟前

繁惠侯坊在東鄉介南門前源頭活水坊在縣治東園內

雲臺濟武坊在文昌閣前演武坊在演武場明外

迎恩坊在仁義驛門東駐節坊在仁義驛門西

冷泉侯館坊在冷泉察東巷青雲聚彥坊知縣白夏為

登雲坊在冷泉鎮為舉人亞魁坊在南街為舉人

達鴻肇漸坊在北街為舉人青雲接武坊在南街為舉人

步蟾坊在冷泉鎮為舉人青雲梯坊在高崖頭為舉人

蟾窟重光坊在中街為舉人折桂坊在冷泉鎮為舉人

太守坊在冷泉鎮為知府金榜傳芳坊在南街為進士

都憲坊在南街為都御史亞魁坊在中街為舉人



國華坊在南街為舉人

亞魁坊在索洲鎮為舉人

一鶚橫秋坊在南街為舉人

尚義坊在溝東村為義民

鵲鳴真誼坊在慈期村為程公佑立

一門雙節坊在南街為鄭氏周氏立

貞烈坊在冷泉結六為曹氏段氏白氏崔氏立

貞節坊在冷泉鎮為李氏立

捐粟助賑坊在村巷為義民問恩學立

兵憲坊在小水鎮為進士王之楨立

里杜奮里十八順治二年奉文合并為五因焚火之

餘版實人虐故有是舉凡遇見年昔用三人應役者

今止用一人役少費寡深為民便

一城中里

籍城中並城南北開相諸鎮村

一東作里

籍城東闔鄉諸村堡

一南訛里

籍城南闔鄉諸村堡

一西成里

籍城西闔鄉諸村堡

一北易里籍城北闔鄉諸村堡

孤老有院塌澤有園息氣獨澤枯骨之仁政也

創於明洪武之伍年

國朝因之使生養沒寧類連得所善哉至橋梁之

利涉市集之通貨牌坊所以表宅里而樹風聲

里社所以紀雜繁而奠民居謀國經野治體仗

闕司牧者留心焉右通贊建置







