



景岳全書

十五之十六

雜證



Faint bleed-through text from the reverse side of the page, including characters like '食', '下', and '五'.

景岳全書卷之十五性集

景岳全書

# 寒熱

經義

陰陽應象大論曰積陽為天積陰為地陰靜陽躁陽生陰長陽殺陰藏陽化氣陰成形寒極生熱熱氣生寒寒氣生濁熱氣生清清氣在下則生飧泄濁氣在上則生臃脹此陰陽反作

會稽 張介賓 會卿著

會稽 魯 超 謙菴訂



病之逆從也。○陽勝則熱，陰勝則寒，重寒則熱，重熱則寒，寒傷形，熱傷氣。○風勝則動，熱勝則腫，燥勝則乾，寒勝則浮，濕勝則濡泄。○喜怒傷氣，寒暑傷形。○冬傷於寒，春必病溫，春傷於風，夏生飧泄，夏傷於暑，秋必痲瘧，秋傷於濕，冬生欬嗽。○陽勝則身熱，腠理閉，喘麤，爲之俛俯，汗不出而齒乾，以煩寃腹滿死，能冬不能夏。○陰勝則身寒，汗出身常清，數慄而寒，寒則厥，厥則腹滿死，能夏不能冬。○天之邪氣感則害人五藏，水穀之寒熱感則害於六府，地之濕氣感則害皮肉筋脉。

天元紀大論曰：神在天爲風，在地爲木；○在天爲熱，在地爲火；○在天爲濕，在地爲土；○在天爲燥，在地爲金；○在天爲寒，在地爲水。○故在天爲氣，在地成形，形氣相感而化生萬物矣。

五運行大論曰：上下相遘，寒暑相臨，氣相得則和，不相得則病。百病始生，篇曰：風雨寒熱，不得虛邪，不能獨傷人。

四氣調神論曰：春氣之應，養生之道也；逆之則傷肝，夏爲痲瘧，奉長者少。○夏氣之應，養長之道也；逆之則傷心，秋爲痲瘧，奉收者少。○秋氣之應，養收之道也；逆之則傷肺，冬爲飧泄。

奉藏者少○冬氣之應養藏之道也逆之則傷腎春為痿厥  
奉生者少

金匱真言論曰長夏善病洞泄寒中

氣交變大論曰歲木太過風氣流行脾土受邪歲火太過炎暑  
流行金肺受邪歲土太過雨濕流行腎水受邪歲金太過燥  
氣太過肝木受邪歲水太過寒氣流行邪害心火○歲木不  
及燥迺大行生氣失應歲火不及寒迺大行長政不用歲土  
不及風迺大行化氣不令歲金不及炎火迺大行生氣迺用歲  
水不及濕迺大行長氣反用

宣明五氣篇曰心惡熱肺惡寒肝惡風脾惡濕腎惡燥是謂五  
惡

經脉篇曰肺所生病者欬上氣喘渴煩心胸滿臍臂內前廉痛  
厥掌中熱氣盛有餘則肩背痛風寒汗出中風小便數而欠  
氣虛則肩背痛寒少氣不足以息溺色變○大腸所生病者  
氣有餘則當脉所過者熱腫虛則寒慄不復○胃所生病者  
氣盛則身以前皆熱其有餘於胃則消穀善飢溺色黃氣不  
足則身以前皆寒慄胃中寒則脹滿○心所生病者目黃脇  
痛臍臂內後廉痛厥掌中熱痛○腎所生病者口熱舌乾咽

腫上氣喘乾及痛煩心心痛黃疸腸澀脊股內後廉痛痿厥  
嗜臥足下熱而痛○心主所生病者面赤目黃喜笑不休煩  
心心痛掌中熱○膽所生病者足外反熱頭痛領痛目銳眦  
痛缺盆腋下腫痛馬刀俠瘦汗出振寒瘧

氣厥論曰腎移寒於脾癰腫少氣○脾移寒於肝癰腫筋攣○  
肝移寒於心狂隔中○心移寒於肺肺消肺消者飲一溲二  
死不治○肺移寒於腎爲涌水涌水者按腹不堅水氣客手  
大腸疾行則鳴濯濯如囊裝漿水之病也○脾移熱於  
爲驚衄○肝移熱於心則死○心移熱於肺傳爲鬲消○肺

移熱於腎傳爲柔瘕○腎移熱於脾傳爲虛腸澀死不可治  
○胞移熱於膀胱則癆溺血○膀胱移熱於小腸膈腸不便  
上爲口糜○小腸移熱於大腸爲虛瘕爲沈○大腸移熱於  
胃善食而瘦又謂之食飢○胃移熱於膽亦曰食飢○膽移  
熱於腦則辛頰鼻淵鼻淵者濁涕下不止也傳爲衄衄瞋目  
故得之氣厥也

壽夭剛柔篇曰風寒傷形憂恐忿怒傷氣氣傷藏乃病藏寒傷  
形乃應形風傷筋脉筋脉乃應

欬論曰皮毛者肺之合也皮毛先受邪氣邪氣以從其合也其

寒飲食入胃從肺脉上至於肺則肺寒肺寒則外內合邪因而客之則爲肺欬

刺志論曰氣虛身熱此謂反也○氣盛身寒得之傷寒氣虛身熱得之傷暑○氣實者熱也氣虛者寒也

調經論曰血氣者喜溫而惡寒寒則泣不能流溫則消而去之○帝曰寒濕之傷人奈何岐伯曰寒濕之中人也皮膚不收肌肉堅緊營血泣衛氣去故曰虛虛者聶辟氣不足按之則氣足以溫之故快然而不痛○帝曰陰之生虛奈何曰喜則氣下悲則氣消消則脉空虛因寒飲食寒氣熏滿則血泣氣

去故曰虛矣○帝曰陽虛則外寒奈何曰陽受氣於上焦以溫皮膚分肉之間今寒氣在外則上焦不通上焦不通則寒氣獨留於外故寒慄○帝曰陰虛生內熱奈何曰有所勞倦形氣衰少穀氣不盛上焦不行下脘不通胃氣熱熱氣熏胸中故內熱○帝曰陽盛生外熱奈何曰上焦不通利則皮膚緻密腠理閉塞玄府不通衛氣不得泄越故外熱○帝曰陰盛生內寒奈何曰厥氣上逆寒氣積於胸中而不瀉不瀉則溫氣去寒獨留則血凝泣凝則脉不通其脉盛大以泣故中寒

刺節真邪論曰陽勝者則為熱陰勝者則為寒寒則真氣去去則虛虛則寒搏於皮膚之間○虛邪之入於身也深寒與熱相搏久留而內著寒勝其熱則骨疼肉枯熱勝其寒則爛肉腐肌為膿內傷骨內傷骨為骨蝕○有所結中於肉宗氣歸之邪留而不去有熱則化而為膿無熱則為骨疽

陰陽別論曰三陽為病發寒熱

脈要精微論曰風成為寒熱

太陰陽明論曰故犯賊風虛邪者陽受之陽受之則入六府入六府則身熱不時臥上為喘呼

風論曰風之傷人也或為寒熱或為熱中或為寒中或為癘風

或為偏枯或為風也○其寒也則衰飲食其熱也則消肌肉

故使人怵慄而不能食名曰寒熱○風氣與陽明入胃循脈

而上至目內眥其人肥則風氣不得外泄則為熱中而目黃

人瘦則外泄而寒則為寒中而泣出

舉痛論曰寒則腠理閉氣不行故氣收矣○炅則腠理開營衛

通汗大泄故氣泄矣

散

氣穴論曰營衛稽留衛氣營溢氣竭血著外為發熱內為少氣疾瀉無怠以通營衛見則瀉之無問所會○邪溢氣壅脈熱



肉敗營衛不行必將為膿內銷骨髓外破大脛留於節腠必將為敗○積寒留舍營衛不居卷肉縮筋肋肘不得伸內為骨痺外為不仁命曰不足大寒留於谿谷也

脈解篇曰陽明所謂洒洒振寒者陽明者午也五月盛陽之陰也陽盛而陰氣加之故洒洒振寒也

經筋篇曰經筋之病寒則反折筋急熱則筋弛縱不收陰痿不用陽急則反折陰急則俛不伸○焯刺者刺寒急也熱則筋縱不收無用燔鍼

大惑論帝曰人之善饑而不嗜食者何氣使然岐伯曰精氣并於脾熱氣留於胃胃熱則消穀故善饑胃氣逆上則胃皖寒故不嗜食也

逆調論帝曰人身非常溫也非常熱也為之熱而煩滿者何也岐伯曰陰氣少而陽氣勝故熱而煩滿也○帝曰人身非衣寒也中非有寒氣也寒從中生者何曰是人多痺氣也陽氣少陰氣多故身寒如從水中出○帝曰人有四肢熱逢風寒如炙如火者何也曰是人者陰氣虛陽氣盛四肢者陽也兩陽相得而陰氣虛少少水不能滅盛火而陽獨治獨治者不能生長也獨勝而止耳逢風而如炙如火者是人當肉爍也

○帝曰人有身寒湯火不能熱厚衣不能溫然不凍慄是爲何病曰是人者素腎氣勝以水爲事太陽氣衰腎脂枯不長一水不能勝兩火腎者水也而生於骨骨不生則髓不能滿故寒甚至骨也所以不能凍慄者肝一陽也心二陽也腎孤藏也一水不能勝二火故不能凍慄病名曰骨痺是人當學節也

評熱病篇曰邪之所湊其氣必虛陰虛者陽必湊之故少氣時熱而汗出也小便黃者少腹中有熱也

奇病論曰肥者令人內熱甘者令人中滿故其氣上溢轉爲消渴治之以蘭除陳氣也

論痛篇帝曰人之病或同時而傷或易已或難已其故何如少俞曰同時而傷其身多熱者易已多寒者難已

五邪篇曰邪在肺則病皮膚痛寒熱上氣喘汗出欬動肩背取之膺中外膺背三節五節之傍以手疾按之快然乃刺之取之缺盆中以越之○邪在肝則兩脇中痛寒中惡血在內行善掣節時脚腫取之行間以引脇下補三里以溫胃中取血脉以散惡血取耳間青脉以去其掣○邪在脾胃則病肌肉痛陽氣有餘陰氣不足則熱中善飢陽氣不足陰氣有餘則

寒中腸鳴腹痛陰陽俱有餘若俱不足則有寒有熱皆調於三里

五癘津液別篇曰天暑衣厚則腠理開故汗出寒留於分肉之間聚沫則為痛○天寒則腠理閉氣濕不行水下留於膀胱則為溺與氣

通評虛實論帝曰乳子而病熱脉懸小者何如岐伯曰手足温則生寒則死○帝曰乳子中風熱喘鳴肩息者脉何如曰喘鳴肩息者脉實大也緩則生急則死

脉要精微論曰麤大者陰不足陽有餘為熱中也○沉細數散者寒熱也○諸浮不躁者皆在陽則為熱其有躁者在手○

諸細而沉者皆在陰則為骨痛其有靜者在足○陽氣有餘為身熱無汗陰氣有餘為多汗身寒陰陽有餘則無汗而寒○推而外之內而不外有心腹積也推而內之外而不內身有熱也

論疾診尺篇曰尺膚熱甚脉盛躁者病温也其脉盛而滑者病且出也○尺膚寒其脉小者泄少氣○尺膚炬然先熱後寒者寒熱也○尺膚先寒久大之而熱者亦寒熱也○肘所獨熱者腰以上熱手所獨熱者腰以下熱○肘前獨熱者膺前

熱肘後獨熱者肩背熱○臂中獨熱者腰腹熱○肘後麤以  
 下三四寸熱者腸中有蟲○掌中熱者腹中熱掌中寒者腹  
 中寒○魚上白肉有青血脉者胃中有寒○尺炬然熱人迎  
 大者當奪血尺堅大脉小甚少氣悅有加立死○診寒熱赤  
 脉上下至瞳子見一脉一歲死見一脉半一歲半死見二脉  
 二歲死見二脉半二歲半死見三脉三歲死

和氣臟腑病形篇曰憂愁恐懼則傷心形寒寒飲則傷肺以其  
 兩寒相感中外皆傷故氣逆而上行○帝曰病之六變奈何  
 岐伯曰諸急者多寒緩者多熱大者多氣少血小者血氣皆

少滑者陽氣盛微有熱濇者多血少氣微有寒

平人氣象論曰寸口脉沉而弱沉而喘曰寒熱○緩而滑曰熱  
 中○尺寒脉細謂之後泄尺麤常熱者謂之熱中

經絡論曰寒多則凝泣凝泣則青黑熱多則淖澤淖澤則黃赤  
 皮部論曰其色多青則痛多黑則痺黃赤則熱多白則寒五色  
 皆見則寒熱也○邪留於筋骨之間寒多則筋攣骨痛熱多  
 則筋弛骨消肉爛脰破毛直而敗

五色篇曰官五色奈何曰青黑為痛黃赤為熱白為寒是為五  
 官○人迎盛堅者傷於寒氣口盛堅者傷於食

經脉篇曰凡診絡脉脉色青則寒且痛亦則有熱胃中寒手魚之絡多青矣胃中有熱魚際絡赤其暴黑者留久痺也其有赤有黑有青者寒熱氣也其青短者少氣也

六元正紀大論帝曰夫子言用寒遠寒用熱遠熱願聞何謂遠岐伯曰熱無犯熱寒無犯寒從者和逆者病不可不敬畏而遠之所謂時與六位也○帝曰余欲不遠寒不遠熱奈何曰發表不遠熱攻裏不遠寒○帝曰不發不攻而犯寒犯熱何如曰寒熱內賊其病益甚○帝曰願聞無病者何如曰無者生之有者甚之○帝曰生者何如曰不遠熱則熱至不遠寒

則寒至寒至則堅否腹滿痛急下利之病生矣熱至則身熱吐下霍亂癰疽瘡瘍脊鬱注下咽癰腫脹嘔欬衄頭痛骨節變肉痛血溢血泄淋閔之病生矣○帝曰治之奈何曰時必順之犯者治以勝也

師傳篇岐伯曰夫治民與自治未有逆而能治之者也夫惟順而已矣百姓人民皆欲順其志也帝曰順之奈何曰入國問俗入家問諱上堂問禮臨病人問所便○帝曰便病人奈何曰中熱消痺則便寒寒中之屬則便熱○胃中熱則消穀令人懸心善飢○臍以上皮熱腸中熱則出黃如糜○臍以下

皮寒胃中寒則腹脹腸中寒則腸鳴飧泄○胃中寒腸中熱則脹而且泄○胃中熱腸中寒則疾饑小腹痛脹

至真要大論曰寒者熱之熱者寒之微者逆之甚者從之○帝曰何謂逆從岐伯曰逆者正治從者反治從少從多觀其事也○帝曰有病熱者寒之而熱有病寒者熱之而寒二者皆在新病復起奈何治曰諸寒之而熱者取之陰熱之而寒者取之陽所謂求其屬也

八正神明論曰天溫日明則人血淖溢而衛氣浮故血易瀉氣易行天寒日陰則人血凝泣而衛氣沉○是以天寒無刺天

溫無疑日生無寫月滿無補月郭空無治是謂得時而調之骨空論曰灸寒熱之法先灸頂大椎以年爲壯數○次灸擗骨以年爲壯數○視背俞陷者灸之○舉臂肩上陷者灸之○兩季脇之間灸之○外踝上絕骨之端灸之○足小指次指間灸之○膈下陷脉灸之○外踝後灸之○缺盆骨上切之○堅動如筋者灸之○膺中陷骨間灸之○掌束骨下灸之○臍下關元三寸灸之○毛際動脉灸之○膝下三寸分間灸之○足陽明跗上動脉灸之○顛上一灸之○犬所嚙之處灸之三壯○凡當灸二十九處○傷食灸之○不巳者必視

其經之過於陽者數刺其俞而藥之

論證

病有寒熱者由陰陽之有偏勝也。凡陽勝則熱以陰之衰也。陰勝則寒以陽之衰也。故曰發熱惡寒者發於陽也。無熱惡寒者發於陰也。此寒熱之病有不同而陰陽之不可不察也。又若外來之寒熱由風寒之外感。內生之寒熱由臟氣之內傷。此寒熱之因有不同而表裏之不可不察也。雖曰陽證多熱陰證多寒。然極熱者反有寒證。極寒者亦有熱證。此又真假之不可不察也。雖曰外入之邪多有餘。內出之邪多不足。然

陽盛生外熱。陽虛生外寒。陰盛生內寒。陰虛生內熱。此又虛實之不可不察也。諸如此者。有證可據。有脈可診。有因可問。且經文盡發其深秘。已列前條。余有寒熱篇。亦悉其證候。具在首卷。及傷寒門。亦有寒熱辨。但因此以詳求其理。則可盡悉其要。而辨治自無難也。

一寒熱真假篇義詳一卷及火證門論虛火條中

一治法有逆從論在一卷論治篇中

論諸寒證治 共五條

凡寒病之出於外者。或由風寒以傷形。或由生冷以傷臟。其由

於內者或由勞慾以敗陽或由稟賦之氣弱若寒自外人者必由淺及深多致嘔惡脹滿或爲疼痛泄瀉寒由內生者必由臟及表所以戰慄憎寒或爲厥逆拘攣總之熱者多實寒者多虛故凡治寒證者當兼察其虛而仍察其臟此不易之法也

一凡陰毒寒邪直中三陰者此卽傷寒類所謂直中陰經之陰證也其於倉卒受寒以致身冷戰慄或四體拘攣或心腸疼痛或口噤失音昏迷厥逆或吐瀉踈卧脉來微細或沉緊無神者皆其證也切不可妄用風藥再散其氣但速宜溫中則

寒邪自散輕則理中湯溫胃飲甚則四逆湯大溫中飲或附子理陰煎之類主之○其有勢在危急唇青囊縮無脉者宜用華陀救陽脫方急治之或仍灸氣海關元二三十壯但得手足漸溫脉微出者乃可生也○一方以胡椒研碎用滾酒泡服外用葱熅熨法○一方用黑豆二合炒熟以酒烹入滾數沸去豆取酒服二碗卽愈

一寒中太陰則中脘疼痛宜理中湯溫胃飲○寒中少陰則臍腹疼痛宜歸氣飲或五積散加吳茱萸○寒中厥陰則少腹疼痛宜四逆湯歸氣飲煖肝煎○其有寒中三陰而寒滯不



散因致脹滿痛甚者宜暫用排氣飲或韓氏溫中湯先散其滯然後調補之或用五味沉附湯或煖肝煎俱可擇用  
一生冷內傷以致臟腑多寒或爲疼痛或爲嘔吐或爲泄瀉等證治法隨見各門○又或素稟陽臟每多恃強好食生冷茶水而變陽爲陰者治亦同前  
一稟賦素弱多有陽衰陰勝者此先天之陽氣不足也或斲喪太過以致命門火衰者此後天之陽氣失守也其證則未冷先寒或手足清厥或身爲寒慄或脾胃不健或肚腹不實或小水頻數或陽道不壯或每多恐懼或眼耳少神是皆陽虛生寒也治宜溫補元氣其微者宜五君子煎理陰煎六氣煎溫胃飲壽脾煎之類擇而用之○其甚者宜大補元煎右歸飲右歸丸四味回陽飲六味回陽飲海藏八味地黃丸之類主之○其有脾腎虛寒每多腹痛瀉泄腎泄者宜九炁丹一炁丹并於泄瀉門求法治之

論諸熱證治 共四條

凡熱病之作亦自有內外之辨如感風寒而傳化爲熱或因時氣而火盛爲熱此皆外來之熱即傷寒瘟疫時毒痧瘧之屬也至若內生之熱則有因飲食而致者有因勞倦而致者有

因酒色而致者有因七情而致者有因藥餌而致者有因過  
煖而致者有因陰虛而致者有偶感而致者有積累而致者  
雖其所因不同而病候無過表裏故在外者但當察經絡之  
深淺在內者但當察臟腑之陰陽凡此諸證在各門具有方  
論者茲不再贅且熱即火也故治熱之法即當於火證門通  
融用之其有未盡之義仍列於後

一治熱之法凡微熱之氣宜涼以和之大熱之氣宜寒以制之  
鬱熱在經絡者宜疏之發之結熱在臟腑者宜通之利之陰  
虛之熱者宜壯水以平之無根之熱者宜益火以培之此其

中有宜降者所謂高者抑之也有宜散者所謂下者舉之也  
有相類者所謂逆者正治也有相反者所謂從者反治也治  
熱之法不過如此而鮮有得其善者豈亦由學力之未至乎  
一五臟之熱證有可據者如肺氣上通於鼻而下主於皮毛心  
氣上通於舌而下主於血脉脾氣上通於口而下主於四肢  
胃氣上通於頭面牙齦而下主於肌肉肝氣上通於目而下  
主於筋節腎氣上通於喉耳而下主於二陰而六府之氣亦  
可因表裏以察之此皆病在形體也凡有諸中者必形諸外  
故必有熱證可據方可以熱論治醫中關係惟此爲最

一治五臟之熱當察微甚如心經之微熱者宜二陰煎安神丸  
天王補心丹導赤散之類皆可隨證酌用其熱甚者如瀉心  
湯黃連解毒湯八正散直指黃芩湯及犀角地黄湯三方皆  
其類也○肺經微熱者宜加減一陰煎正傳麥門冬湯瀉白  
散之類主之其熱甚者宜黃芩清肺飲黃芩知母湯之類主  
之○肝經微熱者宜化肝煎保陰煎熱甚者宜加味龍膽瀉  
肝湯芍藥清肝散七正散○脾胃微熱者清化飲黃芩芍藥  
湯陽明熱甚者白虎湯太清飲瀉黃散玉泉散○腎經微熱  
者一陰煎滋陰八味丸熱甚者正氣湯丹溪大補陰丸腎虛  
兼胃火者玉女煎○膀胱微熱者五淋散熱甚者大分清飲  
化陰煎○三焦微熱者徙薪飲熱甚者抽薪飲大連翹飲涼  
膈散三補丸大金花丸之類擇宜用之○凡清火退熱方論  
甚多此亦言其約耳欲盡其義當詳考寒陣二類

論寒熱往來證治 共三條

凡寒熱往來之病其證有二蓋一以外邪不解而然一以陽盛  
陰虛而然此其一為表證一為裏證所當辨治不可紊也  
一寒邪鬱伏經絡而為寒為熱此似瘧非瘧之類也治法雖宜  
表散然邪氣得以久留者必其元氣之虛而正不勝邪也故

凡治此者皆當以兼補血氣爲主。○若血分微虛形氣本不甚弱而邪有不解者三柴胡飲。○若火盛血燥而寒熱不已者一柴胡飲。○若因勞倦或氣體本弱或肝脾不足而邪有不淨者四柴胡飲或五柴胡飲或補中益氣湯。○若陽邪陷入陰分微兼內熱而邪有不解者補陰益氣煎。○若脾胃陽氣不健中氣不煖而邪有不解者溫胃飲。○若病久元氣大虛而寒熱不退者但當單培元氣不必兼散宜五福飲歸脾湯或大補元煎理陰煎之類察其陰陽擇而用之若果陽虛非用溫補不可。

一陰虛陽勝或陰陽俱虛而爲寒熱往來者此以真陰不足總屬虛損之病也然其陰陽微甚亦所當辨如晝則熱而夜則靜者此陽邪王於陽分陽有餘也晝則靜而夜則熱者此陽邪陷入陰中陰不足也其有晝夜俱熱或兼煩躁多汗而本非外感者此證雖曰重陽而實則陰虛之極也又有下見溇泄或上見嘔惡而潮熱夜熱者此元氣無根陽虛之病也大都陽實者宜瀉其陽瀉陽者宜用苦寒陰虛者宜補其陰補陰者宜用其涼惟陽虛一證則身雖有熱大忌寒涼此則人多不識也然陰虛則病熱而陰氣未竭者治之猶易陽虛則

病寒而陽氣未竭者治之亦易若孤陽無陰而寒之不可孤  
陰無陽而熱之又不可斯所謂兩死之證也無能為力矣○  
若陰虛陽盛而寒熱往來或夜熱不止者加減一陰煎○若  
心經蘊熱火在陽分而煩熱往來者一陰煎○若盜汗不止  
而夜熱者當歸六黃湯○若陰虛血熱崩淋不止而夜熱者  
保陰煎○若肝火不清時多鬱怒而為煩熱者從新飲○若  
婦人多鬱多怒而寒熱不止者加味逍遙散○若三陰虧損  
血虛火盛而煩熱不止者地黃膏三才封髓丹○若男婦小  
兒凡脾胃受傷陽虛火浮而為潮熱夜熱者必用理陰煎或

溫胃飲或大補元煎之類方可保全此證最多此治最妙勿  
以此為奇談也

述古

中藏經卷一  
寒熱論第七

華元化曰人之寒熱往來者其病何也此乃陰陽相勝也陽不  
足則先寒後熱陰不足則先熱後寒又上盛則發熱下盛則  
發寒皮寒而燥者陽不足皮熱而燥者陰不足皮寒而寒者  
陰盛也皮熱而熱者陽盛也熱發於下則陰中之陽邪也熱  
發於上則陽中之陽邪也寒起於上則陽中之陰邪也寒起  
於下則陰中之陰邪也寒而中氣類赤多言而寒者陽中之陰邪也寒而中氣而

類

天地者人之父母也  
陰陽者人之根本也  
未有不能天地陰陽  
者也  
寒之之寒 換之之  
換者生中

青多言而熱者陰中之陽邪也。面青多言而寒者陰中之陰邪也。若不言者不可治也。陰中之陰中者一生九死。陽中之陽中者九生一死。陰病難治。陽病易醫。診其脉候滑實在上則陽中之陽也。滑實在下則陰中之陽也。微弱在上則陽中之陰也。微弱在下則陰中之陰也。滑實在中則中熱。微弱在中則中寒。寒用熱取熱以寒攻。逆順之法從乎天地。本乎陰陽也。從之者生。逆之者死。金匱大要論曰：夜發寒者從夜發熱者逆。晝發熱者從晝發寒者逆。逆從之道亦在乎審明。

寒熱論列方

四逆湯

熱十四

理中湯

熱一

四味回陽飲

新熱一

溫胃飲

新熱五

煖肝煎

新熱十五

六味回陽飲

新熱二

壽脾煎

新熱十六

化肝煎

新寒十一

補中益氣湯

補三一

六氣煎

新因二

歸氣飲

新熱十四

補陰益氣煎

新補十六

理陰煎

新熱三

五福飲

新補六

韓氏溫中湯

熱九十

歸脾湯

補三三

五積散

散三九

五味沉附湯

熱百十七

右歸飲 新補三

海藏八味丸 補一二三

九炁丹 新熱二三

一陰煎 新補八

加減一陰煎 新補九

化陰煎 新寒七

白虎湯 寒二

加味逍遙散 補九四

瀉黃散 寒五七

玉泉散 新寒十五

三才封髓丹 寒一六六

瀉心湯 寒二七

抽薪飲 新寒四

黃連解毒湯 寒一

八正散 寒百十五

五淋散 寒百十七

芍藥清肝散 寒六二

涼膈散 攻十九

右歸丸 新補五

一炁丹 新熱二二

滋陰八味丸 新寒十七

二陰煎 新補十

玉女煎 新寒十二

當歸六黃湯 寒六五

瀉白散 寒四二

清化飲 新因十三

天王補心丹 補百九

太清飲 新寒十三

保陰煎 新寒一

華陀陽脫方 熱四六

徙薪飲 新寒四

七正散 寒百十六

黃芩芍藥湯 寒百九

導赤散 寒一二二

正氣湯 寒六六

黃芩知母湯 寒五一

三補丸 寒一六二

安神丸 寒一四二

黃芩清肺飲 寒三八

排氣飲 新和六

地黃膏 寒九一

直指黃芩湯 寒百七

大溫中飲 新散八

大補元煎 新補一

丹溪大補陰丸 寒一五七

五君子煎 新熱六

大分清飲 新寒五

正傳麥門冬湯 寒四四

大連翹飲 寒七八

大金花丸 攻五五

犀角地黃湯 寒八十八一

一柴胡飲 新散一

三柴胡飲 新散三

四柴胡飲 新散四

五柴胡飲 新散五

加味龍膽瀉肝湯 寒六四

論外備用方

人參養營湯 補二一

加味歸脾湯 補三四

調中益氣湯 補三二 虛邪

木附湯 補四二 中寒

參附湯 補三八 厥冷

金匱大建中湯 補二二三 中寒

逍遙散 補九三 血虛發熱

聖愈湯 補九一 虛熱

八味大建中湯 補二五 陰寒

人參固本丸 補百七 陰虛熱

益陰腎氣丸 補一五

七味白朮散 補五六 虛熱渴

柴苓湯 和一九二 寒熱瀉

藿香正氣散 和二十 風寒



龍腦鷄蘇丸 和三七二 陰虛煩熱

小柴胡湯 散十九

九味羌活湯 散四四 外邪寒熱

秦艽扶羸湯 寒九二 虛勞

地骨皮散 寒七四 熱渴

十補丸 熱一七四 腎虛寒

元戎大已寒丸 熱一七二 冷秘

附子湯 熱二二 背惡寒

溫胃湯 熱十二 溫中

四逆散 散二八 熱厥

加減小柴胡湯 散二二 寒熱腹痛

退熱湯 寒九三 急勞大熱

黃芪鱉甲煎 寒九十 虛勞

局大已寒丸 熱一七一 中寒

已寒丸 熱一七三 阻陽於下

四逆湯 熱十四 寒厥

附子理中湯 熱二 寒厥

三建湯 熱四二 陰寒厥逆

扶陽助胃湯 熱百十六 中寒

保命柴胡四物湯 補十二 虛勞

# 暑證

## 經義

熱論曰凡病傷寒而成溫者先夏至日者為病溫後夏至日者為病暑暑當與汗皆出勿止

生氣通天論曰因於暑汗煩則喘滿靜則多言體若燔炭汗出而散

刺志論曰氣盛身寒得之傷寒氣虛身熱得之傷暑

金匱真言論曰夏暑汗不出者秋成風瘧  
陰陽應象大論曰夏傷於暑秋必痃瘕

論證 共七條

暑本夏月之熱病然有中暑而病者有因暑而致病者此其病  
有不同而總由於暑故其為病則有陰陽二證曰陰暑曰陽  
暑治猶冰炭不可不辨也陰暑者因暑而受寒者也凡人之  
畏暑貪涼不避寒氣則或於淡堂大厦或於風地樹陰或以  
乍熱乍寒之時不謹衣被以致寒邪襲於肌表而病為發熱  
頭痛無汗惡寒身形拘急肢體痠疼等證此以暑月受寒故

名陰暑即傷寒也惟宜溫散為主當以傷寒法治之也○又  
有不慎口腹過食生冷以致寒涼傷臟而為嘔吐瀉痢腹痛  
等證此亦因暑受寒但以寒邪在內治宜溫中為主是亦陰  
暑之屬也○陽暑者乃因暑而受熱者在仲景即謂之中  
暍凡以盛暑烈日之時或於長途或於田野不辭勞苦以致  
熱毒傷陰而病為頭疼煩躁肌體大熱大渴大汗脈浮氣喘  
或無氣以動等證此以暑月受熱故名陽暑治宜察氣之虛  
實火之微甚或補或清以固其氣此與陰暑之治大有不同  
若或因暑之名而不分表裏不察陰陽則誤人不淺矣

一陰暑證或在於表或在於裏惟富貴安逸之人多有之總由恣情任性不慎風寒所致也陽暑證惟辛苦勞役之人多有之由乎觸暑熱有勢所不容已也然暑熱逼人者畏而可避可避則犯之者少陰寒襲人者快而莫知莫知則犯之者多故凡有病暑者陽暑不多見而陰暑居其八九今之人治暑者但見發熱頭痛等證則必曰此中暑也而所用無非寒涼其不達也亦甚矣

一傷寒之病雖同為寒邪而名有不同也傷暑之名雖同為暑邪而病有不同也傷寒之名有不同者在冬之寒即謂之正傷寒在春之溫即謂之溫病在夏之暑即謂之暑病是溫病暑病亦皆傷寒之別名耳經曰冬傷於寒春必溫病又曰凡病傷寒而成溫者先夏至日者為病溫後夏至日者為病暑即此謂也傷暑之病有不同者其因暑而感寒者寒則傷形即傷寒也因暑而受熱者熱則傷氣即傷暑也是內傷外感俱有暑病之不同耳經曰氣盛身寒得之傷寒氣虛身熱得之傷暑即此謂也蓋氣盛身寒者謂身受寒邪而氣無恙也故曰傷寒氣虛身熱者謂身冒暑熱而熱傷氣也故曰傷暑此義人多不解而謂傷寒者必身寒則於理不通而大昧經

旨矣

一夏月盛暑之時必令身有微汗此養身之道最得時宜者也  
 若必使快然無汗則未免陰勝於陽多致疾矣觀之經曰暑  
 當與汗皆出勿止是言暑汗之勿宜止也又曰夏暑汗不出  
 者秋成風瘧是言暑汗不出之為病也此夏月之汗宜否蓋  
 可知矣

夏月伏陰續論在前第二卷傳忠錄中

一暑有八證脉虛自汗身熱背寒面垢煩渴手足微冷體重是  
 也凡治此者宜調理元氣為主清利次之

一中暑死者不可使得冷得冷便死只宜以溫煖之物護其臍  
 中徐徐治之

論治 共五條

一陰暑證凡暑月外感風寒以致陰邪抑遏陽氣而病為發熱  
 頭痛肢體拘急痠疼無汗惡寒脉緊等證此即傷寒之屬治  
 以解散為主宜正柴胡飲小柴胡湯或一二三四柴胡飲之  
 類酌其寒熱虛實隨宜用之○若脉見微細氣體虛弱不可  
 發汗者但宜補中氣使元氣漸充則寒邪自散不必攻邪也  
 或用補中益氣湯主之○若邪感於外而火盛於內或陽明

熱甚者宜柴胡白虎煎之類主之。○若寒邪在表未解而六脈微細背冷惡寒或嘔惡泄瀉內無熱證者此正伏陰在內而邪不易解雖在暑月亦速宜溫中如理陰煎理中湯大溫中飲麻桂飲之類皆宜速用不可疑也亦不可遲也若邪盛於外而中不甚虛者或以五積散○以上諸證有不能盡者俱宜以傷寒門諸法察而治之

一陰暑證凡內傷生冷致損胃氣而病爲腹痛泄瀉嘔吐者治宜以溫中散寒爲主若初受寒邪停積未散而脾氣未虛者先宜以抑扶煎五德丸之類主之○若胃氣微虛者宜佐關煎五德丸主之○若胃氣再虛者宜溫胃飲理中湯主之○若吐瀉已甚脾腎兼傷而痛連小腹二陰或成痢者宜胃關煎理陰煎或九炁丹之類主之○若表中寒邪內傷生冷表裏俱病者宜兼治之以和胃飲加柴胡或溫胃飲加柴胡或新方諸柴胡飲察虛實而用之○古方用大順散爲溫中之總治亦何足以盡之也

一陽暑以酷熱傷人本爲熱證然陽中又有陰陽此不可不辨也凡暑熱中人者其氣必虛以火能尅金而熱傷氣也然熱者不可不清虛者不可不補但陽中之陽者宜兼乎清如身

熱頭痛煩躁大渴大汗脉洪滑喜冷水大便乾結小水赤痛之類皆陽證也○若氣不甚虛而但有火證者宜白虎湯或益元散主之或火盛之甚者惟玉泉散更妙○若汗出脉虛浮煩渴有火而少氣者宜白虎加人參湯或仲景竹葉石膏湯宣明桂苓甘露飲之類主之○若眩暈少氣雖煩渴而火不甚者宜生脉散主之○以上諸法用治陽中之陽皆古法之善者若雖壯熱口渴而脉虛無力或重按全無及神困氣促者此脾胃氣虛元陽不足假火之證若誤用白虎等劑其危立至

虛實

或四

一凡中暑熱者人皆知爲陽證而不知陽中有陰也蓋外中熱邪而內亦熱者此表裏俱熱方是陽證治宜清補如前○若內本無熱而因熱傷氣但氣虛於中者便有伏陰之象故凡治暑熱之證最當辨其陰陽也○若脉虛無力或爲惡寒背寒或爲嘔惡或爲腹痛泄瀉或肢鼻尖微冷或不喜涼茶冷水或息短氣促無力以動之類皆陽中之陰證也凡見此類但當專顧元氣惟宜獨參湯徐徐與之爲最妙若兼微嘔惡寒者宜加煨薑與人參等分主之再其甚者則養中煎理中湯五君子煎或五福飲理陰煎之類皆當隨宜用之若

虛寒之甚則舍時從證桂附皆所必用切不可因暑熱之名而執用寒涼解暑等劑再伐陽氣則變有不可測也○若夏月於盛暑中過於勞倦因而中暑者其勞倦既已傷脾暑熱又以傷氣此本內傷大虛之候當專以調補爲先然後察其有火無火或有邪無邪而兼治如前可也

夏月因暑致病而醫有不知伏陰誤投寒劑以致吐瀉腹痛或外熱內寒煩躁多渴狀若傷寒但察其脉微神困便是陰盛格陽之證速宜溫藥以救其內

夏月既傷暑熱復傷生冷外熱內寒者當專以內寒爲主有滯者清其滯無滯者益其氣但溫中理脾脾氣既復而暑無不退也

### 論香薷飲

香薷飲乃夏月通用之藥餌常見富貴之家多有備此令老少時常服之用以防暑而不知人之宜此者少不宜此者多也若誤用之必反致疾何也蓋香薷一物氣香竄而性沉寒惟其氣竄所以能通達上下而去苑蒸之濕熱惟其性寒所以能解渴除煩而清搏結之火邪然必果屬陽臟果有火邪果脾胃氣強肥甘過度而宜寒畏熱者乃足以當之且賴其清

涼未必無益若氣本不充則服之最能損氣火本非實而服之乃以敗陽凡素稟陰柔及年質將半飲食不健軀體素弱之輩不知利害而效尤妄用者未有不反助伏陰損傷胃氣而致爲吐瀉腹痛及陰寒危敗等證若加黃連其寒尤甚厚朴破氣均非所宜用者不可不審

述古 共六條

仲景曰其傷於四時之氣皆能爲病冬時嚴寒中而卽病者名曰傷寒不卽病者寒毒藏於肌膚至春變爲溫病至夏變爲暑病暑病者熱極重於溫也是以辛苦之人春夏多溫熱病

皆由冬時觸寒所致非時行之氣也凡時行者春時應煖而復大寒夏時應大熱而反大涼秋時應涼而反大熱冬時應寒而反大溫此非其時而有其氣是以一氣之中長幼之病多相似者此則時行之氣也

曰大陽中熱者渴是也其人汗出惡寒身熱而渴白虎加人參湯主之○大陽中暍者身熱疼痛而脈微弱此亦夏月傷冷水水行皮中所致也一物瓜蒂湯吐之○大陽中暍者發熱惡寒身重而疼痛其脈弦細芤遲小便已洒洒然毛聳手足逆冷小有勞身卽熱口開前板齒燥若發汗則惡寒甚加



溫鍼則發熱甚數下之則淋甚

潔古曰靜而得之爲中暑動而得之爲中熱中暑者陰證中熱者陽證

陳無擇曰暑熱喜歸心心中之使人噎悶昏不知人入肝則眩暈頑痺入脾則昏睡不覺入肺則喘滿痿躄入腎則消渴凡中暍死者治之切不可用冷惟宜溫養道途中無湯卽以熱土熨臍中仍使更溺其土取以罨於臍上槩可見矣凡覺中暑急嚼生薑一大塊水送下如已迷悶嚼大蒜一大瓣水送下如不能嚼水研灌之立醒

戴氏曰夏月卒倒不省人事名曰暑風

王節齋曰治暑之法清心利小便最好暑傷氣宜補真氣爲要又有惡寒或四肢逆冷甚者迷悶不省而爲霍亂吐利痰滯嘔逆腹痛瀉痢此則非暑傷人乃因暑而自致之病也以其因暑而得故亦謂之暑病治法不同○若吐瀉脈沉微甚者不可用涼藥可用附子大順散或附子理中湯加芍藥○若夏月多食冷物及過飲茶水致傷脾胃則吐瀉霍亂故治暑藥多宜溫脾消食治濕利小便醫者要識此意

薛立齋曰按東垣先生云暑熱之時無病之人或避暑熱納涼

於深堂大廈得之者名曰中暑其病必頭痛惡寒身形拘急  
肢節疼痛煩熱無汗爲房室陰寒之氣所遏使周身陽氣不  
得伸越以大順散熱藥主之若行人或農夫於日中勞役得  
之者名曰中熱其病必苦頭痛躁熱惡熱肌熱大渴汗泄懶  
動爲天熱外傷肺氣以蒼朮白虎湯涼劑主之若人元氣不  
足用前藥不應宜補中益氣湯主之大抵夏月陽氣浮於外  
陰氣伏於內若人飲食勞倦內傷中氣或酷暑勞役外傷陽  
氣者多患之法當調補元氣爲主而佐以解暑若中暑乃陰  
寒之證法當補陽氣爲主少佐以解暑故先哲多用薑桂附

子之類此推內經舍時從證之良法也今患暑證歿而手足  
指甲或肢體青黯此皆不究其因不溫補其內而泛用香薷  
飲之類所誤也○又曰前證當分別中暑中暍脉虛脉沉無  
汗有汗發熱不熱作渴不渴或瀉不瀉飲寒飲熱辨其陰陽  
虛實不可及投寒涼之劑蓋謂夏月伏陰在內古人用附子  
大順散之類溫補陽氣厥有古哉何今人之老弱至夏月患  
食少體倦發熱作渴或吐瀉腹痛頭痛諸證反服香薷飲復  
傷元氣無不招引暑證以致不起至若清暑益氣湯內用澤  
瀉蒼朮黃柏之類必審其果有濕熱壅滯方可用之否則反

致虧損其陰用當審察

暑證論列方

理中湯 熱一

理陰煎 新熱三

柴胡白虎煎 新散十二

益元散 寒百十二

玉泉散 新寒十五

竹葉石膏湯 寒五

養中煎 新熱四

溫胃飲 新熱五

四柴胡飲 新散四

胃關煎 新熱九

佐關煎 新熱十

大溫中飲 新散八

五德丸 新熱十八

九蒸丹 新熱二三

五君子煎 新熱六

麻桂飲 新散七

香薷飲 和一六九

補中益氣湯 補三一

生脉散 補五七

小柴胡湯 散十九

清暑益氣煎 和一六八

白虎湯 寒二

五福飲 新補六

正柴胡飲 新散六

蒼朮白虎湯 寒二

和胃飲 新和五

一柴胡飲 新散一

白虎加人參湯 寒三

抑扶煎 新熱十一

二柴胡飲 新散二

附子大順散 熱七八

五積散 散三九

三柴胡飲 新散三

一物瓜蒂湯 攻百五

宜明桂苓甘露飲 寒八

論外備用方

五物香薷飲 和百七十

十味香薷飲 和一七一

黃連香薷飲 和一七二  
中熱

縮脾飲 和一七三  
若毒吐瀉

四物地榆散 寒九六  
昏迷

子和桂苓甘露飲 寒九  
虛熱渴

火證

經義

天元紀大論曰君火以明相火以位○神在天為風在地為木

在天為熱在地為火在天為濕在地為土在天為燥在地為

金在天為寒在地為水故在天為氣在地為形形氣相感而

化生萬物矣○天地者萬物之上下也左右者陰陽之道路

也水火者陰陽之徵兆也金木者生成之終始也○寒暑燥

濕風火天之陰陽也三陰三陽上奉之木火土金水火地之

陰陽也生長化收藏下應之天以陽生陰長地以陽殺陰藏

○甲己之歲土運統之乙庚之歲金運統之丙辛之歲水運

統之丁壬之歲木運統之戊癸之歲火運統之○厥陰之上

風氣主之、少陰之上、熱氣主之、太陰之上、濕氣主之、少陽之  
土、相火主之、陽明之土、燥氣主之、太陽之上、寒氣主之、所謂  
本也、是謂六元。

五進行大論曰、燥勝則地乾、暑勝則地熱、風勝則地動、濕勝則  
地泥、寒勝則地裂、火勝則地固矣。

六微旨大論曰、顯明之右、君火之位也、君火之右、退行一步、相  
火治之、復行一步、土氣治之、復行一步、金氣治之、復行一步、  
水氣治之、復行一步、木氣治之、復行一步、君火治之、○相火  
之下、水氣承之、君火之下、陰精承之、○君位臣則順、臣位君

則逆、所謂二火也。

至真要大論曰、少陰司天為熱化、在泉為苦化、不司氣化、居氣  
為灼化、○少陽司天為火化、在泉為苦化、司氣為丹化、間氣  
為明化。

藏氣法時論曰、五行者、金木水火土也、更貴更賤、以知死生、以  
決成敗、而定五藏之氣、間甚之時、死生之期也。

陰陽應象大論曰、水為陰、火為陽、○壯火之氣衰、少火之氣壯、  
壯火食氣、氣食少火、壯火散氣、少火生氣。

逆調論曰、一水不能勝二火、故不能凍慄、病名曰骨痺、是人當

全書卷十五  
雜證  
火證  
三六  
攣節也。詳列寒熱門。

解精微論雷公請問哭泣之水所從生涕所從出也帝曰水之精爲志火之精爲神水火相感神志俱悲是以目之水生也

○帝曰厥則目無所見夫人厥則陽氣并於上陰氣并於下陽并於上則火獨光也陰并於下則足寒足寒則脹也夫一水不勝五火故目眇盲是以氣衝風泣下而不止夫風之中目也陽氣內守於精是火氣燔目故見風則泣下也有以此之夫火疾風生乃能雨此之類也

示從容論曰二火不勝三水是以脉亂而無常也

保命全形論曰木得金而伐火得水而滅土得木而達金得火而缺水得土而絕萬物盡然不可勝竭

至真要大論帝曰願聞病機何如岐伯曰諸風掉眩皆屬於肝

○諸寒收引皆屬於腎○諸氣臏鬱皆屬於肺○諸濕腫滿

皆屬於脾○諸熱瞀瘵皆屬於火○諸痛痒瘡皆屬於心○

諸厥固泄皆屬於下○諸痿喘嘔皆屬於上○諸禁鼓慄如

喪神守皆屬於火○諸瘕項強皆屬於濕○諸逆衝上皆屬

於火○諸脹腹大皆屬於熱○諸躁狂越皆屬於火○諸暴

強直皆屬於風○諸病有聲鼓之如鼓皆屬於熱○諸病附

腫疼酸驚駭皆屬於火○諸轉反戾水液渾濁皆屬於熱○  
諸病水液澄澈清冷皆屬於寒○諸嘔吐酸暴注下迫皆屬  
於熱○故大要曰謹守病機各司其屬有者求之無者求之  
盛者責之虛者責之盛者寫之虛者補之必先五勝踈其血  
氣令其調達而致和平此之謂也

論君火相火之病

經曰君火以明相火以位此就火德辨陰陽而悉其形氣之理  
也蓋火本陽也而陽之在上者爲陽中之陽故曰君火陽之  
在下者爲陰中之陽故曰相火此天地生成之道也其在於

人則上爲君火故主於心下爲相火故出於腎主於心者爲  
神明之主故曰君火以明出於腎者爲發生之根故曰相火  
以位至其爲病則以明者其化虛故君火之氣有晦有明以  
位者其化實故相火之病能焚能燎何也蓋化虛者無形者  
也故其或衰或旺惟見於神明神惟貴足衰則可畏也化實  
者有形者也故其爲熱爲寒必著於血氣確有證據方可言  
火也此其一清一濁有當辨者如此然清濁雖二而氣稟則  
一故君火衰則相火亦敗此以無形者虧及有形者也相火  
熾則君火亦炎此以有形者病及無形者也夫生以神全病

惟形見故火邪之為病必依於有位有形之相火所謂邪火者即所謂凡火也即所謂燎原之火也惟不得其正所以為病故別以邪火名之而實非可以君相並言也故在內經則又謂之畏火正以此火有形故可畏也夫病以有形之火須治以有形之物故形而火盛者可瀉以若寒之物形而火衰者可助以甘溫之物此以形治形而治火之道止於是矣至若無形之火則生生息息窈窈冥冥為先天之化為後天之神為死生之母為玄牝之門又豈於形迹之間可能摹擬者哉故正形之火不可縱無形之火不可殘有能知火之邪正

有

而握其盈虛伸縮之權者則神可全病可却而生道在我矣即吾有形吾又何患

論病機火證

觀內經至真要大論所列病機凡言火者五言熱者四似皆謂之火也然諸病之見於諸篇者復有此言熱而彼言寒此言實而彼言虛者豈果本經之自為矛盾耶蓋諸篇所言在專悉病情故必詳必盡在本篇所言亦不過總言五運六氣之大約原非確指為實火實熱也故於篇末復以有無虛實四字總結於後此軒岐之明見萬世正恐後人誤以火熱二字



悉認爲真因而曉示如此此其火有虛實熱有真假從可知矣余以劉河間原病式之謬故於類經惟引經釋經不敢杜撰一言冀在解人之惑以救將來之誤耳前三卷中別有詳辨并類經詳註俱當互閱求正

論虛火

共三條

凡虛火證卽假熱證也余於首卷寒熱真假篇已言之詳矣然猶有未盡者如虛火之病源有二虛火之外證有四何也蓋一曰陰虛者能發熱此以真陰虧損水不制火也二曰陽虛者亦能發熱此以元陽敗竭火不歸源也此病源之二也至

若外證之四則一曰陽戴於上而見於頭面咽喉之間者此其上雖熱而下則寒所謂無根之火也二曰陽浮於外而發於皮膚肌肉之間者此其外雖熱而內則寒所謂格陽之火也三曰陽陷於下而見於便溺二陰之間者此其下雖熱而中則寒所謂失位之火也四曰陽亢乘陰而見於精血髓液之間者此其金水敗而鉛汞乾所謂陰虛之火也此外證之四也然證雖有四而本則惟二或在陰虛或在陽虛而盡之矣第陰虛之火惟一曰金水敗者是也陽虛之火有三曰上中下者是也凡治此者若以陰虛火盛則治當壯水壯水之

法只宜甘涼不宜辛熱若以陽虛發熱則治宜益火益火之法只宜溫熱大忌清涼第溫熱之效速每於一二劑間便可奏功甘涼之力緩非多服不能見效也然清涼之藥終不宜多多則必損脾胃如不得已則易以甘平其庶幾耳倘甘平未效則惟有甘溫一法斯堪實濟尚可望其成功否則生氣之機終非清涼所能致也此義最微不可不察

氣本屬陽陽氣不足則寒從中生寒從中生則陽無所存而浮散於外是卽虛火假熱之謂也而假寒之證其義亦然是以虛火實火亦總由中氣之有虛實耳凡氣實於內而爲寒

者有如嚴冬陽伏於下而陰凝於上故冰雪滿地而井泉溫煖也氣虛於內而爲熱者有如盛夏陰盛於中而陽浮於外故炎暑逼人而淵源清冷也天地間理原如此故不可見熱卽云熱見寒卽云寒而務察其寒熱之本

一火有虛實故熱有假真而察之之法總當以中氣爲之主而外證無足憑也故凡假熱之證本中寒也假寒之證本內熱也中寒者原是陰證內熱者原是陽證第以惑者不明故妄以寒證爲假熱熱證爲假寒而不知內熱者當遠熱內寒者當遠寒內有可據本皆真病又何假之有

論五志之火

經曰天有四時五行以生長收藏以生寒暑燥濕風人有五臟化五氣以生喜怒思憂恐是卽所謂五志也此五志之化由乎五臟而五臟之化由乎五行故在心爲喜心主火也在肝爲怒肝主木也在脾爲思脾主土也在肺爲憂肺主金也在腎爲恐腎主水也此五志各有分屬本不可以混言者也且人有此生卽有此志使無此志生亦何爲是生之與志本不能離亦不可離而人於食息之常孰不以五志爲生亦孰不以五志爲用而未聞以五志之動皆爲火也第或以用志失

宜則未免有傷臟氣故在內經則但言五臟之傷各有所屬五氣之傷各有所病亦未聞以五志之傷皆云火也而五火之說乃始於劉河間云五志所傷皆熱也丹溪述河間而衍之曰五志之動各有火起劉宗厚又述丹溪而衍之曰大怒則火起於肝醉飽則火起於胃房勞則火起於腎悲哀動中則火起於肺心爲君主自焚則死矣自三子之說行則似乎五行悉化而爲火理豈然乎余嘗察五志所傷之人但見其憔悴日增未見其俱爲熱病也卽因志動火者非曰必無但傷氣者十之九動火者十之一又豈五志皆能動火乎而矧

以怒動肝氣者最易傷脾脾傷者不可以言火也醉飽能動胃火胃強者固自無恙脾弱而致病者不可以言火也房勞本動腎火精去而陽亢者可以火言精去而氣亦去者不可以言火也外如五志之傷則無非傷氣敗陽之證尚可謂之火乎無火治火則無有不敗者矣三卷中辨丹溪第二條下仍有一論當互閱之

論火證 共三條

火爲熱病是固然矣然火得其正卽爲陽氣此火之不可無亦不可衰衰則陽氣之虛也火失其正是以邪熱此火之不可

有尤不可甚甚則真陰傷敗也然陽以元氣言火以病氣言故凡病在元氣者不得以火論何也蓋人之元氣止於充足焉得有餘旣非有餘則何以言火所謂無形者其化虛卽此是也惟病在形體者乃可以察火證蓋其不在氣卽在血所謂有形者其化實卽此是也故凡火之爲病其在外者必見於皮肉筋骨其在內者必見於臟腑九竅若於形質之間本無熱證可據而曰此火也此熱也則總屬莫須有之妄談也矧如火證悉具而猶有虛實之殊真假之異其可不爲詳辨乎若果有火病則火性急烈誠可畏也然實火止隨形質余

因謂之凡火又謂之邪火火之爲病病之標耳洗之滌之又  
何難哉惟虛火之病則本於元氣元氣既虛而再攻其火非  
挺卽刃矣是以諸病之殺人而尤惟火病爲最者正以凡火  
未必殺人而以虛作實則無不殺之矣不忍見也

一凡五臟之火肺熱則鼻乾甚則鼻涕出○肝熱則目眵濃○  
心熱則言笑多○脾熱則善飢善渴○腎熱則小水熱痛○  
凡此之類宜從清也諸所不盡詳一卷寒熱篇

一凡察火證必虛察其虛實雖其元氣本虛然必虛中挾實者  
乃爲易治何以見之如或大便乾結或善饑多食或神氣精  
明或聲音強壯而脉見有力此皆虛中有實也俱可隨證清  
解之若或內外俱熱而反見溇泄或飲食少進或聲微氣短  
諸虛皆見而反不利溫補者此其胃氣已敗生意已窮非吉  
兆也

論治火 共五條

治實火諸法凡微熱之氣惟涼以和之宜徙薪飲四陰煎一陰  
煎或加減一陰煎黃芩芍藥湯黃芩清肺飲之類酌宜用之  
○大熱之氣必寒以除之宜抽薪飲白虎湯太清飲黃連解  
毒湯玉泉散三補丸之類主之○火甚而兼脹滿閉結實熱

者宜涼膈散八正散三黃丸大金花丸之類主之○凡火盛  
虛煩乾渴或有熱毒難解者宜用綠豆飲或雪梨漿間藥朝  
夕飲之退火解毒最速且無所傷誠妙法也

一鬱熱之火宜散而解之如外邪鬱伏爲熱者宜正柴胡飲小  
柴胡湯或升陽散火湯之類主之○若鬱熱在經而爲癰疽  
爲瘡疹者宜連翹歸尾煎或芍藥蒺藜煎或當歸蒺藜煎之  
類主之或於本門求法治之此皆火鬱發之之謂也

一虛火之與假熱其氣皆虛本若相類然陰陽偏勝亦有不同  
如陰虛生熱者此水不足以濟火也治當補陰其火乃息宜

一陰煎左歸飲左歸丸六味地黃丸之類主之此所謂壯水  
之主也○如寒極生熱而火不歸原卽陰盛隔陽假熱證也  
治宜溫補血氣其熱自退宜理陰煎右歸飲理中湯大補元  
煎六味回陽飲之類主之此所謂益火之源也又曰溫能除  
大熱也○凡假熱之證以腎陰大虛則陽無所附而浮散於  
外故反多外熱此內真寒外假熱也若非峻補真陰何以復  
其元氣元氣不復則必由散而盡矣但外熱旣甚多見口瘡  
舌裂喉乾咽痛煩渴喜冷等證而辛熱溫補之劑難以入口  
故薛立齋治韓州同之勞熱以加減八味丸料一斤內肉桂

一兩煎五六碗用水浸冰冷與服此法最善余因效之嘗以  
崔氏八味丸料或右歸飲用治陰虛假熱傷寒及勞熱煩渴  
等證服後頓退而虛寒悉見乃進溫補無不愈者此真神妙  
法也

一實火宜瀉虛火宜補固其法也然虛中有實者治宜以補爲  
主而不得不兼乎清如加減一陰煎保陰煎天王補心丹丹  
溪補陰丸之類是也○若實中有虛者治宜以清爲主而酌  
兼乎補如清化飲從薪飲大補陰丸之類是也○凡此虛中  
之實實中之虛本無限則故不得謂熱者必無虛虛者必無

熱但微虛者宜從微補微熱者宜從微清若熱倍於虛而清  
之不及漸增無害也若虛倍於熱而清之太過則伐及元陽  
矣凡治火者不可不知此義

一瀉火諸藥○黃連梔子瀉心肝大腸之火○山梔仁降火從  
小便出其性能屈下行○石膏瀉腸胃之火陽明經有實熱  
者非此不可○黃芩清脾肺大腸之火○黃柏瀉肝腎諸經  
之火○知母清肺胃肝腎之火○地骨皮退陰中之火善除  
骨蒸夜熱○生地麥門冬清肝肺涼血中之火○天門冬瀉  
肺與大腸之火○桑白皮川貝母土貝母解上焦肺胃之火

○柴胡乾葛解肝脾諸經之鬱火○龍膽草瀉肝腎膀胱之火○槐花清肝腎大腸之火能解諸毒○芍藥石斛清脾胃之火○滑石利小腸膀胱之火○天花粉清痰止渴解上焦之火○連翹瀉諸經之浮火○玄參清上焦之浮火○山豆根解咽喉之火○膽星開心脾胃腕之痰火○青黛蘆薈胡黃連瀉五臟之疳熱鬱火○苦參瀉疳蝕之火○木通下行瀉小腸之火○澤瀉車前子利膀胱之火○人中白清肝脾腎之陰火○童便降陰中血分之浮火○大黃朴硝瀉陽明諸經實熱之火○人參黃芪白朮甘草除氣虛氣脫陽分散失之火○熟地黃當歸枸杞山茱萸滋心腎不交陰分無根之火○附子乾薑肉桂救元陽失位陰盛格陽之火○凡此治火之法已若盡之然亦不過言其筌蹄耳而神而通之原不可以筆楮盡也

述古

啟玄子曰病之微小者猶人火也遇草而炳遇木而燔可以濕伏可以水折故逆其性氣可以折之攻之病之大甚者猶龍火也得濕而焰得水而燔不知其性以水濕折之適足以光焰詣天物窮方不識其性者反常之理以火逐之則燔灼自



消焰火撲滅矣

火證論列方

白虎湯 寒二

抽薪飲 新寒三

徙薪飲 新寒四

玉泉散 新寒十五

涼膈散 攻十九

清化飲 新因十三

三補丸 寒一六二

三黃丸 攻六八

八正散 寒百十五

綠豆飲 新寒十四

雪梨漿 新寒十六

太清飲 新寒十三

一陰煎 新補八

保陰煎 新寒一

理中湯 熱一

理陰煎 新熱三

左歸飲 新補二

左歸丸 新補四

右歸飲 新補三

大金花丸 攻五五

大補元煎 新補一

小柴胡湯 散十九

正柴胡飲 新散六

大補陰丸 寒一五七

六味地黃丸 補一二一

加減八味丸 外三八

六味回陽飲 新熱二

升陽散火湯 散四一

天王補心丹 補百九

丹溪補陰丸 寒百六十

黃連解毒湯 寒一

連翹歸尾煎 新因三二

芍藥蒺藜煎 新因三五

當歸蒺藜煎 新因三四

論外備用方

凡寒陣所列古方新方俱可酌用

神芎丸 攻七二

清涼飲子 因百三

景岳全書十五卷終

景岳全書卷之十六理集

雜證謨

會稽 張介賓 會卿著

會稽 魯 超 謙菴訂

# 虛損

經義

上古天真論曰今時之人以酒為漿以妄為常醉以入房以欲竭其精以耗散其真不知持滿不知御神務快其心逆於生樂起居無節故半百而衰也

陰陽應象大論曰年四十而陰氣自半也起居衰矣

宣明五氣篇曰久視傷血久卧傷氣久坐傷肉久立傷骨久行

傷筋

評熱病論曰邪之所湊其氣必虛陰虛者陽必湊之

本神篇曰五臟主藏精者也不可傷傷則失守而陰虛陰虛則

無氣無氣則死矣

通評虛實論曰邪氣盛則實精氣奪則虛

經脈別論曰勇者氣行則已怯者則著而為病

口問篇曰邪之所在皆為不足故上氣不足腦為之不滿耳為

之苦鳴頭為之苦傾目為之眩○中氣不足溲便為之變腸

為之苦鳴○下氣不足則乃為痿厥心惋

逆調論曰營氣虛則不仁衛氣虛則不用營衛俱虛則不仁且

不用肉如故也人身與志不相有曰死

玉機真藏論曰五虛死五實死○帝曰願聞五虛五實岐伯曰

脈盛皮熱腹脹前後不通悶吝此謂五實○脈細皮寒氣少

泄利前後飲食不入此謂五虛○帝曰其時有生者何也曰

漿粥入胃泄注止則虛者活身汗得後利則實者活此其候

也

脉要精微論曰得守者生失守者死得強則生失強則死○言而微終日乃復言者此奪氣也

海論曰氣海有餘者氣滿胸中悅息面赤氣海不足則氣少不足以言○血海有餘則常想其身大怫然不知其所病血海不足亦常想其身小狹然不知其所病○水穀之海有餘則腹滿水穀之海不足則饑不受穀食○髓海有餘則輕勁多力自過其度髓海不足則腦轉耳鳴脛痠眩冒日無所見懈怠安卧

衛氣篇曰下虛則厥上虛則眩

本輸篇曰三焦者並太陽之正入絡膀胱約下焦實則癃閉虛則遺溺

五癃津液別篇曰陰陽不和則使液溢而下流於陰髓液皆減而下下過度則虛虛故腰背痛而脛痠

調經論曰心藏神神有餘則笑不休神不足則悲○肺藏氣氣有餘則喘欬上氣不足則息利少氣○肝藏血血有餘則怒不足則恐○脾藏肉形有餘則腹脹溼漉不利不足則四肢不用○腎藏志志有餘則腹脹殮泄不足則厥

脉解篇曰內奪而厥則爲瘖俳此腎虛也

決氣篇曰精脫者耳聾○氣脫者目不明○津脫者腠理開汗  
大泄○液脫者骨屬屈伸不利色天腦髓消脛痠耳數鳴○  
血脫者色白天然不澤○其脉空虛此其候也

奇病論曰身熱如炭頸膈如格人迎躁盛喘息氣逆此有餘也  
有癰者一日數十溲此不足也太陰脉細微如髮者此不足  
也今外得五有餘內得二不足此其身不表不裏亦正死明  
矣

五禁篇帝曰何謂五奪岐伯曰形肉已奪是一奪也大奪血之  
後是二奪也大汗出之後是三奪也大泄之後是四奪也新  
產及大血之後是五奪也此皆不可寫

藏氣法時論曰肝虛則目眈眈無所見耳無所聞恐懼如人將  
捕之○心虛則胸腹大脇下與腰相引而痛○脾虛則腹滿  
腸鳴飧泄食不化○肺虛則少氣不能報息耳聾啞乾○腎  
虛則胸中痛大腹小腹痛清厥意不樂

調經論曰氣之所并爲血虛血之所并爲氣虛○有者爲實無  
者爲虛故氣并則無血血并則無氣今血與氣相失故爲虛  
焉○血之與氣并走於上則爲大厥厥則暴死氣復反則生  
不反則死○帝曰陰之生實奈何岐伯曰喜怒不節則陰氣

上逆上逆則下虛下虛則陽氣走之故曰實矣○帝曰陰之  
生虛奈何曰喜則氣下悲則氣消消則脉虛空因寒飲食寒  
氣薰滿則血泣氣去故曰虛矣○陽虛則外寒陰虛則內熱  
刺志論曰氣實形實氣虛形虛此其常也反此者病○穀盛氣  
盛穀虛氣虛此其常也反此者病○脉實血實脉虛血虛此  
其常也反此者病○氣虛身熱此謂反也穀入多而氣少此  
謂反也穀不入而氣多此謂反也脉盛血少此謂反也脉少  
血多此謂反也○夫實者氣入也虛者氣出也氣實者熱也  
氣虛者寒也

根結篇曰形氣不足病氣有餘是邪勝也急寫之形氣有餘病  
氣不足急補之形氣不足病氣不足此陰陽俱不足也不可  
刺之刺之則重不足重不足則陰陽俱竭血氣皆盡五臟空  
虛筋骨髓枯老者絕滅壯者不復矣○形氣有餘病氣有餘  
此謂陰陽俱有餘也急寫其邪調其虛實故曰有餘者寫之  
不足者補之此之謂也

本神篇曰故智者之養生也必順四時而適寒暑和喜怒而安  
居處節陰陽而調剛柔如是則僻邪不至長生久視

論虛損病源 共十一條

凡勞傷虛損五臟各有所主而惟心臟最多且心爲君主之官  
一身生氣所係最不可傷而人多忽而不知也何也夫五臟  
之神皆稟於心故憂生於心肺必應之憂之不已而戚戚幽  
幽則陽氣日索營衛日消勞傷及肺弗亾弗已如經曰嘗貴  
後賤雖不中邪病從內生名曰脫營嘗富後貧名曰失精五  
氣留連病有所并暴樂暴苦始樂後苦皆傷精氣精氣竭絕  
形體毀沮故貴脫勢雖不中邪精神內傷身必敗亾之類無  
非慮竭將來追窮已往而二陽並傷第其潛消暗燦於冥冥  
之中人所不覺而不知五臟之傷惟心爲本凡值此者速宜  
舒情知命力挽先天要知人生在世喜一日則得一日憂一  
日則失一日但使靈明常醒尚何塵魔敢犯哉及其既病而  
用參芪歸朮益氣湯之類亦不過後天之末着耳知者當知  
所先也

一喜因欲遂而發若乎無傷而經曰喜傷心又曰暴喜傷陽又  
曰喜樂者神憚散而不藏又曰肺喜樂無極則傷魄魄傷則  
狂狂者意不存人皮革焦毛悴色夭死於夏蓋心藏神肺藏  
氣二陽藏也故暴喜過甚則傷陽而神氣因以耗散或縱喜  
無節則淫蕩流亾以致精神疲竭不可救藥或偶爾得志則

全書卷一  
雜言  
氣盈載滿每多驕恣傲慢自取敗亡而莫知其然者多矣然則喜爲人所忽而猶有不可忽者如此

一思本乎心經曰心怵惕思慮則傷神神傷則恐懼自失破爛脫肉毛悴色夭死於冬此傷心則然也然思生於心脾必應之故思之不已則勞傷在脾經曰思傷脾又曰思則心有所存神有所歸正氣留而不行故氣結矣凡此爲病脾氣結則爲噎膈爲嘔吐而飲食不能運食不運則血氣日消肌肉日削精神日減四肢不爲用而生脹滿泄瀉等證此傷心脾之陽也夫人孰無思而苦思難釋則勞傷至此此養生者所當

戒也然思本傷脾而憂亦傷脾經曰脾愁憂而不解則傷意意傷則悵亂四肢不舉毛悴色夭死於春蓋人之憂思本多兼用而心脾肺所以並傷故致損上焦陽氣而二陽之病發自心脾以漸成虛勞之證者斷由乎此

一淫慾邪思又與憂思不同而損惟在腎蓋心耽慾念腎必應之凡君火動於上則相火應於下夫相火者水中之火也靜而守位則爲陽氣熾而無制則爲龍雷而涸澤燎原無所不至故其在腎則爲遺淋帶濁而水液漸以乾枯炎上入肝則逼血妄行而爲吐衄或爲營虛筋骨疼痛又上入脾則脾



陰受傷或為發熱而飲食悉化痰涎再上至肺則皮毛無以  
扃固而亾陽喘嗽甚至嗜啞聲嘶是皆無根虛火陽不守舍  
而光燄詣天自下而上由腎而肺本源漸稿上實下虛是誠  
剝極之象也凡師尼室女失偶之輩雖非房室之勞而私情  
繫戀思想無窮或對面千里所願不得則慾火搖心真陰日  
削遂致虛損不救凡五勞之中莫此為甚苟知重命慎母蹈  
之

一七精傷腎恐亦居多蓋恐畏在心腎則受之故經曰恐傷腎  
又曰恐則精却又曰恐懼而不解則傷精精傷則骨痠痿厥

精時自下余嘗診一在官少年因恐而致病病稍愈而陽痿  
及其病復終不可療又嘗見猝恐者必陰縮或遺尿是皆傷  
腎之徵也然恐固傷腎而怒亦傷腎經曰腎盛怒而不止則  
傷志志傷則喜妄其前言腰背不可以俛仰屈伸毛悴色夭  
死於季夏是知盛怒不惟傷肝而腎亦受其害也

一怒生於心肝必應之怒不知節則勞傷在肝經曰怒傷肝又  
曰怒則氣逆甚則嘔血及飧泄故氣上矣蓋肝為陰中之陽  
藏故肝之為病有在陰者有在陽者如火因怒動而逼血妄  
行以致氣逆於上而脹痛喘急者此傷其陰者也又或氣以

怒傷而木鬱無伸以致侵脾氣陷而爲嘔爲脹爲泄爲痛爲  
食飲不行者此傷其陽者也然隨怒隨消者未必致病藏氣  
堅固者未必致病惟先天稟弱而三陰易損者使不知節則  
東方之實多致西方之敗也然怒本傷肝而悲哀亦最傷肝  
經曰肝悲哀動中則傷魂魂傷則狂妄不精不精則不正當  
人陰縮而攣筋兩脇骨不舉毛悴色夭死於秋蓋怒盛傷肝  
肝氣實也悲哀傷肝肝氣虛也但實不終實而虛則終虛耳  
虛而不顧則必至勞損而治當察其邪正也

一驚氣本以入心而實通於肝膽經曰驚則心無所依神無所  
歸慮無所定故氣亂矣又曰東方色青入通於肝其病發驚  
駭此所以驚能動心而尤能傷及肝膽心爲君主固不可傷  
而膽以中正之官實少陽生氣所居故十一藏陽剛之氣皆  
取決於胆若或損之則諸藏生氣因皆消索致敗其危立見  
嘗見微驚致病者惟養心安神神復則病自却若驚畏日積  
或一時大驚損胆或致膽汁泄而通身發黃默默無言者皆  
不可救

一膽黃證論詳黃疸門

一色慾過度者多成勞損蓋人自有生以後惟賴後天精氣以  
爲立命之本故精強神亦強神強必多壽精虛氣亦虛氣虛

必多夭。其有先天所稟原不甚厚者，但知自珍而培以後天，則無不獲壽。設稟賦本薄，而且恣情縱慾，再伐後天，則必成虛損。此而傷生，咎將誰委？○又有年將未冠，壬水方生，保養萌芽，正在此日，而無知孺子，遽搖女精，余見苞莖未成而蟬蛻，旦暮者多矣。良可悲也。此其責不在孺子，而在父師，使不先有明誨，俾知保生之道，則彼以童心，豈識利害，而徒臨期懇禱，號呼悲戚，將何濟於事哉。

一勞倦不顧者，多成勞損。夫勞之於人，孰能免之？如奔走食力之夫，終日營營，而未聞其勞者，豈非勞乎？但勞有不同耳。蓋貧賤之勞，作息有度，無關榮辱，習以爲常，何病之有？惟安閒柔脆之輩，而苦竭心力，斯爲害矣。故或勞於名利，而不知寒暑之傷形；或勞於色慾，而不知旦暮之疲困；或勞於遊蕩，而忍饑竭力於呼盧馳驟之場；或勞於疾病，而剝削傷殘於無術庸醫之手；或爲詩書困厄，每緣螢雪成災；或以好勇逞強，遂致絕筋乏力。總之不知自量，而務從勉強，則一應妄作，妄爲皆能致損。凡勞倦之傷，雖曰在脾，而若此諸勞，不同則凡傷筋傷骨，傷氣傷血，傷精傷神，傷皮毛肌肉，則實兼之五臟矣。嗚呼！嗜慾迷人，其害至此，此其故則在但知有彼而忘其

有我耳。廣成子曰：無勞女形，無搖女精，乃可以長生。若此二言者，人因其簡，故多易之，而不知養生之道於此八字而盡之矣。顧可以忽之也耶。

一少年縱酒者，多成勞損。夫酒本狂藥，大損真陰，惟少飲之，未必無益。多飲之，難免無傷。而耽飲之，則受其害者十之八九矣。且凡人之稟賦，藏有陰陽，而酒之性質，亦有陰陽。蓋酒成於釀，其性則熱，汁化於水，其質則寒。若以陰虛者縱飲之，則質不足以滋陰，而性偏動火，故熱者愈熱，而病為吐血、衄血、便血、尿血、喘嗽、躁煩、狂悖等證。此酒性傷陰而然也。若陽虛

者，縱飲之，則性不足以扶陽，而質留為水，故寒者愈寒，而病為臃脹、泄瀉、腹痛、吞酸、少食、亾陽、暴脫等證。此酒質傷陽而然也。故縱酒者，既能傷陰，尤能傷陽，害有如此。人果知否？矧酒能亂性，每致因酒妄為，則凡傷精竭力、動氣失機，及遇病不勝等事，無所不至，而陰受其損，多罔覺也。夫縱酒之時，固不慮其害之若此，及病至沉危，猶不知為酒困之若此。故余詳明於此，以為縱酒者之先覺云。

泄瀉腫脹二門俱有酒論

一疾病誤治及失於調理者，病後多成虛損。蓋病有虛實，治有補瀉，必補瀉得宜，斯為上工。余見世俗之醫，固不知神理為

何物而且并邪正緩急俱不知之故每致伐人元氣敗人生機而隨藥隨斃者已無從訴其有幸而得免而受其殘剝以致病後多成虛損而不能復振者此何以故也故凡醫有未明萬毋輕率是誠仁人積德之一端也至若失於調治致不能起則俗云小孔不補大孔叫冤苦亦自作之而自受之耳又何尤焉

凡虛損之由具道如前無非酒色勞倦七情飲食所致故或先傷其氣氣傷必及於精或先傷其精精傷必及於氣但精氣在人無非謂之陰分蓋陰爲天一之根形質之祖故凡損在

東陰真精

形質者總曰陰虛此大目也若分而言之則有陰中之陰虛者其病爲發熱躁煩頭紅面赤唇乾舌燥咽痛口瘡吐血衄血便血尿血大便燥結小水痛澀等證有陰中之陽虛者其病爲怯寒憔悴氣短神疲頭運目眩嘔惡食少腹痛殮泄二便不禁等證甚至欬嗽吐痰遺精盜汗氣喘聲瘖筋骨疼痛心神恍惚肌肉盡削夢與鬼交婦人月閉等證則無論陰陽凡病至極皆所必至總由真陰之敗耳然真陰所居惟腎爲主蓋腎爲精血之海而人之生氣卽同天地之陽氣無非自下而上所以腎爲五臟之本故腎水虧則肝失所滋而血燥

生腎水虧則水不歸源而脾痰起腎水虧則心腎不交而神  
色敗腎水虧則盜傷肺氣而喘嗽頻腎水虧則孤陽無主而  
虛火熾凡勞傷等證使非傷入根本何以危篤至此故凡病  
甚於上者必其竭甚於下也余故曰虛邪之至害必歸陰五  
臟之傷窮必及腎窮而至此吾末如之何也矣夫所貴乎君  
子者亦貴其知微而已

一凡損傷元氣者本皆虛證而古方以虛損勞瘵各分門類則  
病若有異亦所宜辨蓋虛損之謂或有發見於一證或有困  
憊於暫時凡在經在臟但傷元氣則無非虛損病也至若勞

瘵之有不司者則或以骨蒸或以乾嗽甚至吐血吐痰營衛  
俱敗疰羸日甚此其積漸有日本末俱竭而然但虛損之虛  
有在陰分有在陽分然病在未深多宜溫補若勞瘵之虛深  
在陰中之陰分多有不宜溫補者然凡治虛證宜溫補者病  
多易治不宜溫補者病多難治此虛勞若乎有異而不知勞  
瘵之損卽損之深而虛之甚者耳凡虛損不愈則日甚成勞  
矣有不可不慎也

一虛損兩額紅赤或唇紅者陰虛於下逼陽於上也仲景曰其  
面戴陽者下虛故也○虛而多渴者腎水不足引水自救也

○瘖唾聲不出者由腎氣之竭蓋聲出於喉而根於腎經曰  
內奪而厥則爲瘖併此腎虛也○虛而喘急者陰虛肺格氣  
無所歸也○喉乾咽痛者真水下虧虛火上浮也○不眠恍  
惚者血不養心神不能藏也○時多煩躁者陽中無陰柔不  
濟剛也○易生嗔怒或筋急痠痛者水虧木燥肝失所資也  
○飲食不甘肌肉漸削者脾元失守化機日敗也○心下跳  
動怔忡不寧者氣不歸精也經曰胃之大絡名曰虛里出於  
左乳下其動應衣宗氣泄也○盜汗不止者有火則陰不能  
守無火則陽不能固也○虛而多痰或如清水或多白沫者

此水泛爲痰脾虛不能制水也○骨痛如折者腎主骨真陰  
敗竭也○腰脇痛者肝腎虛也○膝以下冷者命門衰絕火  
不歸源也○小水黃澀淋瀝者真陰虧竭氣不化水也○足  
心如烙者虛火爍陰湧泉涸竭也

一凡陽虛之人因氣虛也陽氣既虛卽不能噓仲景曰欲噓不  
能此人肚中寒故凡以陽虛之證而忽見噓者便有回生之  
兆

論脉 共三條

虛損之脉凡甚急甚數甚細甚弱甚澀甚滑甚短甚長甚浮甚

沉甚弦甚緊甚洪甚實者皆勞傷之脈然無論浮沉大小但漸緩則漸有生意若弦甚者病必甚數甚者病必危若以弦細而再加緊數則百無一生矣

要畧曰脈芤者爲血虛○沉遲而小者爲脫氣○大而無力爲陽虛○數而無力爲陰虛○脈大而芤者爲脫血○平人脈大爲勞○虛氣亦爲勞○脈微細者盜汗○寸弱而軟爲上虛○尺弱軟澁爲下虛○尺軟滑疾爲血虛○兩關沉細爲胃虛

脈經曰脈來軟者爲虛○緩者爲虛○微弱者爲虛○弦者爲中虛○細而微小者氣血俱虛

瓜  
辨瓜

凡勞損之病本屬陰虛陰虛必血少而指爪爲精血之餘故凡於診候之際但見其指爪乾黃覺有枯槁之色則其髮膚營氣具在吾目中矣此於脈色之外便可知其有虛損之候而損之微甚亦可因之以辨也

論治 共七條

病之虛損變態不同因有五勞七傷證有營衛臟腑然總之則人賴以生者惟此精氣而病爲虛損者亦惟此精氣氣虛者



全書卷一  
雜論  
卽陽虛也。精虛者卽陰虛也。凡病有火盛水虧而見營衛燥  
津液枯者卽陰虛之證也。有水盛火虧而見臟腑寒脾腎敗  
者卽陽虛之證也。此惟陰陽偏困所以致然。凡治此者但當  
培其不足不可伐其有餘。夫旣緣虛損而再去所餘則兩敗  
俱傷矣。豈不殆哉。惟是陰陽之辨猶有不易謂其陰陽之中  
復有陰陽。其有似陽非陽似陰非陰者使非確有真見最易  
惑人。此不可不詳察也。且復有陰陽俱虛者則陽爲有生之  
本而所重者又單在陽氣耳。知乎此則虛損之治如指諸掌  
矣。

一陽虛者多寒非謂外來之寒但陽氣不足則寒生於中也。若  
待旣寒則陽已敗矣而不知病見虛弱而別無熱證者便是  
陽虛之候卽當溫補元氣使陽氣漸回則真元自復矣。蓋陽  
虛之候多得之愁憂思慮以傷神或勞役不節以傷力或色  
慾過度而氣隨精去或素稟元陽不足而寒涼致傷等病皆  
陽氣受損之所由也。欲補陽氣惟辛甘溫燥之劑爲宜萬勿  
兼清涼寒滑之品以殘此發生之氣如生地芍藥天麥門冬  
沙參之屬皆非所宜而石斛玄參知柏苓連龜膠之類則又  
切不可用。○若氣血俱虛者宜大補元煎或八珍湯或十全

大補湯○五臟俱虛宜平補者五福飲○命門陰分不足者  
左歸飲左歸丸○命門陽分不足者右歸飲右歸丸○氣分  
虛寒者六氣煎○脾腎陰分虛寒諸變不一者理陰煎○三  
焦陽氣大虛者六味回陽飲○氣虛脾寒者一炁丹○胃氣  
虛寒者溫胃飲理中湯○血虛寒滯者五物煎

一陰虛者多熱以水不濟火而陰虛生熱也此病多得於酒色  
嗜慾或憤怒邪思流蕩狂勞以動五臟之火而先天元陰不  
足者尤多此病凡患虛損而多熱多燥不宜熱食者便是陰  
虛之候欲滋其陰惟宜甘涼醇靜之物凡陰中有火者太忌

辛溫如乾薑桂附破故紙白朮蒼朮半夏之屬皆不可輕用  
卽如人參黃芪枸杞當歸杜仲之類是皆陰中有陽亦當酌  
宜而用之蓋恐陽旺則陰愈消熱增則水益涸耳然陰虛者  
因其水虧而水虧者又忌寒涼蓋苦劣之流斷非資補之物  
其有火盛之甚不得不從清涼者亦當兼壯水之劑相機間  
用而可止卽止以防其敗斯得滋補之大法諸治如左

一虛損夜熱或午後發熱或喜冷便實者此皆陰虛生熱水不  
制火也宜加減一陰煎○若火在心腎而驚悸失志者宜二  
陰煎○若外熱不已而內不甚熱則但宜補陰不可清火宜

一陰煎或六味地黃湯○其有元氣不足而虛熱不已者必用大補元煎庶乎久之自愈○寒熱門論治尤詳所當參閱一虛損欬嗽雖五臟皆有所病然專主則在肺腎蓋肺爲金臟金之所畏者火也金之化邪者燥也燥則必癢癢則必嗽正以腎水不能制火所以尅金陰精不能化氣所以病燥故爲欬嗽喘促咽痛喉瘡聲啞等證凡治此者只宜甘涼至靜之劑滋養金水使肺腎相生不受火制則真陰漸復而嗽可漸愈○火盛者宜四陰煎加減主之○火微者宜一陰煎六味地黃湯或左歸飲○兼受風寒而嗽者宜金水六君煎○貝

### 母丸治嗽最佳

一虛損吐血者傷其陰也故或吐或衄所不能免但當察其有火無火及火之微甚而治之○凡火之盛者以火載血上而脈證之間自有熱證可辨急則治標此不得不暫用芩連梔柏竹葉童便之屬或單以抽薪飲徒薪飲之類主之○若陰虛而兼微火者宜保陰煎或清化飲或加減一陰煎主之血止卽當養血不宜過用寒涼也○若無實火而全屬傷陰則陰虛水虧血由傷動而爲吐爲衄者此宜甘純養陰之品以靜制動以和治傷使陰氣安靜得養則血自歸經宜一陰煎

六味地黃湯或小營煎之類主之。○若陰虛連肺而兼嗽兼血者宜四陰煎加減主之。○若因勞役別無火證心脾腎三陰受傷而動血者宜五陰煎五福飲六味地黃丸之類主之。○若陰虛於下格陽於上六脉無根而大吐大衄者此火不歸源真陽失守而然宜右歸飲加減主之。或八味地黃湯亦可。此惟思慮勞倦過傷者多有此證。○若因勞倦而素易嘔瀉多有脾不攝血而為吐血下血者宜六味回陽飲大加白朮主之。萬不可用涼藥。○若大吐大衄而六脉細脫手足厥冷危在頃刻而血猶不止者速宜用鎮陰煎其血自止。○若

血脫至甚氣亦隨之因至厥逆昏憤者速當益氣以固生機。宜六味回陽飲或四味回陽飲主之。若再用寒涼即死。○總之失血吐血必其陰分大傷使非加意元氣培養真陰而或專用寒涼則其陰氣愈損血雖得止而病必日敗矣。

一虛損傷陰本由五臟雖五臟各有所主然五臟證治有可分者有不可分者如諸氣之損其治在肺神明之損其治在心飲食肌肉之損其治在脾諸血筋膜之損其治在肝精髓之損其治在腎此其可分者也。然氣主於肺而化於精神主於心而化於氣肌肉主於脾而土生於火諸血藏於肝而血化

於脾胃精髓主於腎而受之於五臟此其不可分者也及乎  
既甚則標本相傳連及臟腑此又方之不可執言也故凡補  
虛之法但當明其陰陽升降寒熱溫涼之性精中有氣氣中  
有精之因且凡上焦陽氣不足者必下陷於腎也當取之至  
陰之下下焦真陰不足者多飛越於上也可不引之歸源乎  
所以治必求本方爲盡善然余用補之法則悉在新方八畧  
八陣中惟細察之可得其槩其有諸證未備者如遺精夢泄  
聲啞盜汗及婦人血枯經斷等證但於各門求之則無不俱  
有照應

辨似損非損

凡似損非損之證惟外感寒邪者乃有之蓋以外邪初感不爲  
解散而誤作內傷或用清涼或用消導以致寒邪鬱伏久畱  
不散而爲寒熱往來或爲潮熱欬嗽其證則全似勞損若用  
治損之法以治此證則滋陰等劑愈以畱邪熱蒸既久非損  
成損矣余嘗治愈數人皆其證也欲辨此者但當詳察表裏  
而審其致病之由蓋虛損之證必有所因而外感之邪其來  
則驟若或身有疼痛而微汗則熱退無汗則復熱或見大聲  
欬嗽脈雖弦緊而不甚數或兼和緩等證則雖病至一兩月

而邪有不解病終不退者本無勞損毋誤治也○若寒熱往來不止者宜一二三四五柴胡飲酌宜用之或正柴胡飲亦可○若兼欬嗽者柴陳煎○若脾腎氣虛而兼欬嗽者金水六君煎或邪有未解而兼寒熱者仍如柴胡

虛損危候

凡虛損既成不補將何以復而有不能服人參熟地及諸補之藥者此爲虛不受補何以望生○若勞損吐血失血之後嗽不能止而痰多甚者此以脏肺虛極飲食無能化血而隨食成痰此雖非血而實血之類也經曰白血出者死故凡痰之

最多最濁者不可治○一左右者陰陽之道路其有不得左右眠而認邊難轉者此其陰陽之氣有所偏竭而然多不可治○一凡病虛損者原無外邪所以病雖至困中不憤亂其有患虛證別無邪熱而譫妄失倫者此心臟之敗神去之兆也必死○一勞嗽暗啞聲不能出或喘急氣促者此肺臟之敗也必死○一勞損肌肉脫盡者此脾臟之敗也必死○一筋爲疲極之本凡病虛損者多有筋骨疼痛若痛有至極不可忍者乃血竭不能榮筋此肝臟之敗也必死○一勞損既久再及大便泄瀉不能禁止者此腎臟之敗也必死

述古 共四條

難經感損脈之為病奈何然一損損於皮毛皮聚而毛落二損損於血脈血脈虛少不能榮於五臟六腑三損損於肌肉肌肉消瘦飲食不能為肌膚四損損於筋筋緩不能自收持五損損於骨骨痿不能起於床反此者至脈之病也從上下者骨痿不能起於床者死從下上者皮聚而毛落者死○治損之法損其肺者益其氣損其心者調其營衛損其脾者調其飲食適其寒溫損其肝者緩其中損其腎者益其精此治損之法也○不能治其虛安問其餘故曰實實虛虛損不足而

益有餘此中工之所害也

賔按此上損下損之說其義極精然有未盡者猶宜悉也蓋

凡思慮勞倦外感等證則傷陽傷於陽者病必自上而下也色慾醉飽內傷等證則傷陰傷於陰者病必自上而下也如

經曰二陽之病發心脾有不得隱曲女子不月之類此即自上而下者也又經曰五臟主藏精者也不可傷傷則失守而

陰虛陰虛則無氣無氣則死矣此即自下而上者也蓋自上而下者先傷乎氣故一損損於肺則病在聲息膚腠二損損

於心則病在血脈顏色三損損於胃則病在飲食不調四損

損於肝則病爲癢癢疼痛五損損於腎則病爲骨痿二便不  
禁此先傷於陽而後及乎陰陽竭於下則孤陰無以獨存不  
可爲也自下而上者先傷乎精故一損損於腎則病爲泉源  
乾涸二損損於肝則病爲血動筋枯三損損於脾則病爲痰  
涎壅盛四損損於心則病爲神魂失守五損損於肺則病爲  
喘急短氣此先傷乎陰而後及乎陽陰竭於上則孤陽無以  
獨生不可爲也故曰心肺損而神衰肝腎虛而形敝脾胃損  
而飲食不歸血氣比明哲之士則當察所由而預防其漸又  
何虛損之可慮若待源流俱竭而後歸罪於藥之不效醫之  
不良此其愚也亦甚矣

巢氏病源曰夫虛勞者五勞七傷六極是也一曰志勞二曰思  
勞三曰心勞四曰憂勞五曰瘦勞○又有肺勞者短氣而面  
浮鼻不聞香臭肝勞者面目乾黑口苦精神不守恐畏不能  
獨卧目視不明心勞者忽忽喜忘大便苦難或時鴨澹口內  
生瘡脾勞者舌本苦直不得嚥唾腎勞者背難以俛仰小便  
不利色赤黃而有餘瀝莖內痛陰囊濕生瘡小腹滿急

○六極者一曰氣極令人內虛五臟不足邪氣多正氣少不  
欲言二曰血極令人無顏色眉髮落忽忽喜忘三曰筋極令



人數轉筋十指爪甲皆痛舌倦不能久立四日骨極令人瘦削齒苦痛手足頰疼不可以立不欲行動五日肌極令人羸瘦無潤澤飲食不生肌肉六日精極令人少氣喑喑然內虛五臟氣不足髮毛落悲傷喜忘

○七傷者一曰太飽傷脾脾傷善噫欲卧面黃二曰大怒逆氣傷肝肝傷少氣目闇三日強力舉重久坐濕地傷腎腎傷少精腰背痛厥逆下冷四曰形寒寒飲傷肺肺傷少氣欬嗽鼻胃五日憂愁思慮傷心心傷苦驚喜忘喜怒六曰風雨寒暑傷形形傷髮膚枯夭七日大恐懼不節傷志志傷恍惚不

樂○又曰七傷者一曰陰寒二曰陰痿三曰裏急四曰精寒五曰精少陰下濕六曰精清七曰小便苦數臨事不舉

王節齋曰人若色慾過度傷損精血必生陰虛火動之病睡中盜汗午後發熱咯咯欬嗽倦怠無力飲食少進甚則痰涎泄血或欬血吐血衄血身熱脉沉數肌肉消瘦此名勞瘵最爲難治輕者用藥數十服重者期以歲年然必須病人惜命堅心定志絕房室息妄想戒惱怒節飲食以自培其根此謂內外交治庶可保全

薛立齋曰勞瘵之證大抵屬足三陰虧損虛熱無火之證故書

發夜止夜發晝止不時而作當用六味地黃丸為主以補中益氣湯調補脾胃若脾胃先損者當以補中益氣湯為主以六味地黃溫存肝腎多有得生者若誤用黃柏知母之類則復傷脾胃飲食日少諸臟愈虛元氣下陷腹痛作瀉則不可救矣夫衄血吐血之類因虛火妄動血隨火而泛行或陽氣虛不能攝血歸經而妄行其脈弦洪乃無根之火浮於外也大抵此證多因火土大旺金水衰涸之際不行保養及三冬火氣潛藏不遠幃幙戕賊真元故至春末夏初患頭疼脚軟食少體熱而為注夏之病或少有老態不耐寒暑不勝勞役

四時迭病此因氣血方長而勞心虧損精神未滿而早為斲喪故其見證難以名狀若左尺脈虛弱或細數是左腎之真陰不足也用六味丸右尺脈遲軟或沉細而數欲絕是命門之相火不足也用八味丸至於兩尺微弱是陰陽俱虛也用十補丸此皆滋其化源也仍須察前後發熱欬嗽諸證治之

附按

立齋治韓州同色慾過度煩熱作渴飲水不絕小便淋瀝大便閉結唾痰如湧而目俱赤滿舌生刺唇裂身熱或身如芒刺而無定處兩足心如烙左三部脈洪而無倫此腎陰虛陽無

所附而發於外。蓋大熱而甚寒之不寒。是無水也。當峻補其陰。遂以加減八味丸料一斤。用肉桂一兩。以水頓煎六碗。冰冷與服。半餉熟睡。至晚又溫飲一碗。諸證悉退。翼日畏寒足冷。諸證仍至。是無火也。當補其陽。急與八味丸四劑。諸證俱退。

又治府庠王以道。元氣素弱。復以科場歲考積勞致疾。至十二月病大作。大熱淚出。隨凝。目赤露胸。氣息沉沉。欲絕。脈洪大。鼓指。按之如無。舌乾如刺。此內真寒而外假熱也。遂先服十全大補湯。余曰。服此藥。其脈當收斂。為善。少頃熟睡。覺而惡

寒。增衣。脈頓微細如絲。此虛寒之真象也。余以人參一兩。加熟附三錢。水煎頓服。而安。夜間脈復脫。乃以參二兩。熟附五錢。仍愈。後以大劑參朮歸身炙甘草等藥調理而愈。

又治一童子年十四歲。發熱吐血。余謂宜補中益氣以滋化源。不信。乃用寒涼降火。前證愈甚。或謂口童子未室。何腎虛之有。參朮補氣。奚為用之。余述丹溪先生曰。腎主閉藏。肝主疎泄。二臟俱有相火。而其系上屬於心。心為君火。為物所感。則相火翕然而起。雖不交會。而精已暗耗矣。又褚氏精血篇曰。男子精未滿。而御女。以通其精。則五臟有不滿之處。異日有

難狀之疾正此謂也遂用補中益氣湯及地黃丸而痊

虛損論列方

大補元煎 新補一

五福飲 新補六

十全大補湯 補二十

左歸飲 新補二

左歸丸 新補四

補中益氣湯 補三一

右歸飲 新補三

右歸丸 新補五

四味回陽飲 新熱一

一陰煎 新補八

一陰煎 新補十

六味回陽 新熱二

四陰煎 新補十二

五陰煎 新補十三

六味地黃湯 補一

理中湯 熱一

理陰煎 新熱三

八味地黃湯 補一二

五物煎 新因三

六氣煎 新因二一

加減八味丸 補一二

溫胃飲 新熱五

小營煎 新補十

金水六君煎 新和一

鎮陰煎 新熱十

保陰煎 新寒一

加減一陰煎 新補九

一炁丹 新補二

十補丸 熱一七

八珍湯 補十九

抽薪飲 新寒三

徙薪飲 新寒四

柴陳煎 新散九

貝母丸 新和十

正柴胡飲 新散六

諸柴胡飲 新散一二三四五

論外備用方

附子理中湯 熱二陽虛

安腎丸 熱一六七下元虛冷

小安腎丸 熱一六八下元虛冷

黑錫丹 熱百九十下元陽虛

黃芪鱉甲煎 寒九十虛勞煩熱

大兎絲子丸 固三六

鱉甲地黃湯 寒八九虛勞煩熱

地黃膏 寒九一滋陰退熱

人參平肺湯 五八一七腎虛聲啞

退熱湯 寒九三急勞大熱

加味虎潛丸 寒一六四補虛滋陰

人參五味子湯 外一五三

劫勞散 婦一二四

三才封髓丹 寒一六六類滋陰降火方

麥門冬湯 寒四五氣熱血焦

大補地黃丸 寒一五九精枯血熱

此補陣所載古方新方俱宜酌用

勞倦內傷

經義

調經論帝曰陰虛生內熱奈何岐伯曰有所勞倦形氣衰少穀氣不盛上焦不行下脘不通胃氣熱熱氣薰胸中故內熱○夫邪之生也或生於陰或生於陽其生於陽者得之風雨寒

暑其生於陰者得之飲食居處陰陽喜怒

太陰陽明論曰故犯賊風虛邪者陽受之飲食不節起居不時者陰受之陽受之則入六腑陰受之則入五臟入六腑則身熱不時卧上為喘呼入五臟則臆滿閉塞下為殮泄久為腸澀

舉痛論曰勞則氣耗勞則喘息汗出外內皆越故氣耗矣

痺論曰陰氣者靜則神藏躁則消亡飲食自倍腸胃乃傷

本病論曰飲食勞倦即傷脾

論證共五條

勞倦一證即東垣所謂內傷證也凡疾病在人有不因外感而

受病於內者則無非內傷而東垣乃獨以飲食失節勞役不

足之病為內傷其故何也蓋外感內傷俱有惡寒發熱等證

外感寒熱者即傷寒也內傷寒熱者即勞倦也傷寒以外邪

有餘多宜攻散勞倦以內傷不足多宜溫補然此二者病多

相類最易惑亂故東垣特用內傷二字以為外感之別蓋恐

以勞倦之傷作傷寒之治則必致殺人矣此其大義所當先

辨

一內傷之證東垣以飲食勞倦為言然飲食之傷有二而勞倦

之傷亦有一當辨如左

一飲食內傷之證凡饑飽失時者太饑則倉廩空虛必傷胃氣太飽則運化不及必傷脾氣然時饑時飽而致病者其傷在饑故當以調補為主是即東垣之所謂也○其有不因饑飽而惟以縱肆口腹遂致留滯不化者當以化滯消食為主方治當從飲食門○以上飲食二證一以傷饑不足一以留滯有餘治當知辨也

一勞倦內傷之證有因困倦而忽然發熱或怠惰嗜卧懶於言語其脉緩而大或浮或細而無外邪者此即時人之所謂勞

發也單宜溫補為主○有因積勞饑飽致傷脾腎則最易感邪而病為發熱頭痛脉紫惡寒類傷寒等證此內傷外感兼而有之是即所謂勞力感寒證也若以此為真傷寒則既由勞傷已因不足是傷寒正治之法不可用也若以此為非傷寒則甚至發斑發狂結胸譫語等證無不有之而不曰傷寒則人不服也觀東垣云大梁受圍之後死者多人豈俱感風寒者誠至言也第為兵革所困者明為利名所困者暗故今人多以勞倦而患傷寒者無非此類昧者不知而妄治殃人豈其天年之果盡耶誠可憫也○以上勞倦二證皆為內傷

而一以無邪一以有邪當辨而治也

一凡饑飽勞倦皆能傷人蓋人以飲食爲生飲食以脾胃爲主今饑飽不時則胃氣傷矣又脾主四肢而勞倦過度則脾氣傷矣夫人以脾胃爲養生之本根本既傷焉有不病而人不知慎病斯及矣故有以勞倦致動虛火而病者有以饑餒致傷中氣而病者或以勞倦之後加之忍饑或以忍饑之後加之勞倦然而兩者之中則尤以受饑爲甚所以饑時不可臨病饑時不可勞形饑時不可受寒饑時不可任性饑時不可傷精饑時不可酬應知此數者是卽却病養生之道也凡犯

此者豈惟貧賤者爲然而富貴者尤多有之蓋有勢不容已則未免勞心竭力而邪得乘虛而入者皆內傷不足之證也奈時醫不能察無論虛實悉曰傷寒但知瀉火逐邪及汗吐下三法不知忘食忘勞既困於已再攻再削又困於醫標本俱竭其能生乎余目覩受此害者多矣恨不一時救正其如沿習成風釋疑未易故特演東垣大意囑筆於此用效長夜之燈也觀者其三思焉

論治 共四條

凡因勞倦而無外感者或身雖微熱而脈見緩大無力全不緊



數或懶言嗜卧或身常有汗此即勞發之證自與外感之頭  
疼脉緊筋骨痠痛者不同治宜以補養為主氣復則愈○虛  
在陽分者宜四君子湯五君子煎○虛在陰分者三陰煎五  
陰煎或大小營煎○若脾胃中氣受傷者理中湯養中煎○  
若血氣俱虛者五福飲八珍湯或十全大補湯  
一勞倦饑飽不時而致寒熱往來者以饑時臟氣餒勞時腠理  
開腠理開則邪易感臟氣餒則邪易入所以饑飽勞倦不慎  
者多令人為頭痛發熱惡寒等證雖曰此由內傷而實有外  
感雖有外感而實以內傷故東垣製補中益氣湯以參芪歸

朮而加之升柴以助生長之氣使胃氣上升則氣復於中而  
陽達於外此實和解之良法也第今人以勞倦傷陰而精血  
受病者為尤多則芪朮之屬亦有不相宜者茲余複製補陰  
益氣煎凡陽虛於下水虧不能作汗而邪有不解者此方尤  
勝之○愚有治脾三方并補中益氣湯論在後飲食門當參  
閱之

一勞倦感邪以致傷寒發熱頭疼身痛凡脉緊邪盛者不得不  
從解散治之○若虛本不甚而表邪不解者宜正柴胡飲○  
若外邪兼火者一柴胡飲○外邪兼寒者二柴胡飲○若氣

血微虛者三柴胡飲或四柴胡飲○其有虛甚而邪不易解者宜理陰煎或大溫中飲所不可緩也

一夏月暑熱之時或於道途或於田野過於勞倦而身體薄弱者最易傷暑此亦勞倦之屬論治詳暑證門陽暑條中

### 辨脈

東垣曰古人以脈上辨內外傷於人迎氣口人迎脈大於氣口爲外傷氣口脈大於人迎爲內傷此辨固是但其說有所未盡耳外感風寒皆有餘之證是從前客邪來也其病必見於左手左手主表乃行陽二十五度內傷飲食及飲食不節勞

役所傷皆不足之病也必見於右手右手主裏乃行陰二十五度故外感寒邪則獨左手人迎脈浮緊按之洪大緊者後甚於弦是足太陽寒水之脈按之洪大而有力中見手少陰心火之脈丁與壬合內顯洪大乃傷寒脈也若外感風邪則人迎脈緩而大於氣口一倍或兩倍三倍內傷飲食則右寸氣口脈大於人迎一倍傷之重者過在少陰則兩倍太陰則三倍此內傷飲食之脈

愚謂東垣發明內傷一證其功誠爲不小比其所論有的確不易者茲俱詳述於後或稍有疑似者姑已置之至若辨脈

一條則有不容不辨者乃以左為人迎王表右為氣口主裏外感則左手人迎浮緊內傷則右手氣口脈大此其長中之短也夫人迎本陽明胃脈在結喉兩旁氣口本太陰肺脈兩手所同稱也迨晉之王叔和不知何所取義突謂左為人迎右為氣口左以候表右以候裏而東垣宗之故亦以為言則大謬矣且內傷外感之分乃一表一裏不容紊也如肝腎在左豈無裏乎腸胃在右豈非表乎即如仲景之論傷寒亦但以浮大為表沉細為裏歷遡仲景之前以至倉扁軒岐初未聞有以左右言表裏者迨自叔和之後則悉宗其謬而傳始

訛矣即無論六經之表裏而但以親歷所見者言之如脈見緊數此寒邪外感也然未有左數而右不數者又如所云左大者為風邪右大者為飲食則尤其不然夫人生稟賦之常凡右脈大者十居八九左脈大者十居一二若果陽邪在表則大者更大豈以右脈本大而可認為食乎若飲食在臟則強者愈強豈以左脈本強而可認為寒乎不知此之大而緊則彼之小者亦必緊彼之小而緩則此之大者亦必緩若因其偏強而即起偏見則忘其本體者多矣故以大小言則脈體有不同可以左右分也若以遲疾言則息數本相應不可

以左右分也。矧左表右裏之說，既非經旨，亦非病微，烏足信哉。或曰：然則內傷外感，何以辨之？曰：六脉俱有，表裏左右各有陰陽外感者，兩手俱緊數，但當以有力無力分陰證陽證。內傷者，左右俱緩大，又必以有神無神辨虛邪實邪。然必察左右之常體，以參久暫之病因，斯可得脉證之真。不然則表裏誤認，攻補倒施，自叔和至今，比陰受其殃者，不知幾多人矣。此不得不為辨。正以為東垣之一助也。○此別有辨在類經藏象類第十一篇所當互證。

述古 共三條

李東垣曰：古之至人，窮陰陽之造化，究乎生死之際，所著內經，悉言人以胃氣為本。蓋人受水穀之氣以生，所謂元氣、穀氣、營氣、衛氣、清氣、春升生發之氣，此六者以穀氣上行，皆胃氣之別稱也。使穀氣不得升浮，是生長之令不行，則無陽以護其營衛，不任風寒，乃生寒熱，皆脾胃之氣不足所致也。然而與外感風寒之證頗同，而理異。內傷脾胃，乃傷其氣；外感風寒，乃傷其形。傷外為有餘，有餘者瀉之；傷內為不足，不足者補之。汗之下之，吐之克之，皆瀉也。溫之和之，調之養之，皆補也。內傷不足之病，苟誤認作外感有餘之病，而反瀉之，則虛

其虛也難經曰實實虛虛損不足而益有餘如此死者醫殺之耳然則奈何曰惟當以甘溫之劑補其中升其陽甘寒以瀉其火則愈內經曰勞者溫之損者溫之蓋溫能除大熱大忌苦寒之劑瀉胃土耳今立補中益氣湯

○又曰夫喜怒不節起居不時有所勞傷皆損其氣氣衰則火旺火旺則乘其脾土脾主四肢故困熱無氣以動懶於言語動作喘之表熱自汗心煩不安當病之時宜安心靜坐以養其氣以甘寒瀉其熱火以酸味收其散氣以甘溫補其中氣經言勞者溫之損者溫之是也金匱要畧曰平人脈大爲勞虛極亦爲勞夫勞之爲病其脈浮大手足煩熱春夏劇秋冬火差以黃耆建中湯治之此亦溫之之意也

○又曰脾胃受勞役之疾飲食又復失節耽病日久事息心安飽食太甚病乃大作故內傷飲食則亦惡風寒是營衛失守皮膚間無陽以滋養不能任風寒也皮毛之絕則心肺之本亦絕矣蓋胃氣不升元氣不至無以滋養心肺乃不足之證也計受病不一飲食失節勞役所傷因而飽食內傷者極多外傷者間而有之舉世醫者往往將元氣不足之證便作外傷風寒表實之證而反治心肺是重絕其表也安得不死

乎若曰不然請以衆人之耳聞目見者證之向者壬辰改元京師戒嚴迨三月下旬受敵者凡半月解圍之後都人之不受病者萬無一二既病而死者繼踵而不絕都門十有二所每日各門所送多者二千少者不下一千似此者幾三月此百萬人豈俱感風寒外傷者耶大都人在圍城中飲食失節勞役所傷不待言而知由其朝饑暮飽起居不時寒溫失所動經三兩月胃氣虧之久矣一旦飽食太過感而傷人而又調治失宜其死也無疑矣非惟大梁爲然遠在真祐興定間如東平如太原如鳳翔解圍之後病傷而死無不皆然余在

大梁凡所親見有發表者有以巴豆推之者有以承氣湯下之者俄而變結胸發黃又以陷胸湯丸及茵陳湯下之無不死者蓋初非傷寒以調治差誤變而似真傷寒之證皆藥之罪也往者不可追來者猶可及輒以生平已試之效著內外傷辨論一篇推明前哲之餘論歷舉近世之變故庶幾同志者審其或中觸類而長之免後人之橫天耳

外  
東垣辨氣少氣盛曰外傷風寒者其氣壅盛而有餘內傷飲食勞役者其口鼻中氣皆短促不足以息何以分之蓋內傷風寒者心肺元氣初無減損又添邪氣助之使鼻氣壅塞不利

面赤不通其鼻中氣不能出併從口出但發一言必前輕後重其聲壯厲而有力者乃有餘之驗也傷風則決然鼻流清涕其聲啞其言響如從瓮中出亦前輕而後重高揭而有力皆氣盛有餘之驗也內傷飲食勞役者心肺之氣先損為熱所傷熱既傷氣四肢無力以動故口鼻中皆短氣少氣上喘懶語人有所問十不欲對其一縱勉強答之其氣亦怯其聲亦低是其氣短少不足之驗也明白如此雖婦人女子亦能辨之豈有醫者反不能辨之乎

東垣辨頭痛曰內證頭痛有時而作有時而止外證頭痛常常

有之直須傳入裏實方罷此內外證之不同也

勞倦論列方

五福飲 新補六

養中煎 新熱四

八珍湯 補十九

理中湯 熱一

理陰煎 新熱三

大營煎 新補十

小營煎 新補十五

四君子湯 補一

五君子煎 新熱六

大溫中飲 新散八

一柴胡飲 新散一

二柴胡飲 新散二

三柴胡飲 新散三

正柴胡飲 新散六

十全大補湯補二

補中益氣湯補三

補陰益氣煎新補十六

三陰煎新補十一

五陰煎新補十三

論外備用方

人參養營湯補二

當歸黃芪湯補九八熱渴脉虛

# 關格

經義

六節藏象論曰人迎一盛病在少陽二盛病在太陽三盛病在

陽明四盛已上為格陽○寸口一盛病在厥陰二盛病在少

陰三盛病在太陰四盛已上為關陰○人迎與寸口俱盛四

倍已上為關格關格之脉羸不能極於天地之精氣則死矣

終始篇曰人迎一盛病在足少陽一盛而躁病在手少陽人迎

二盛病在足太陽二盛而躁病在手太陽人迎三盛病在足

陽明三盛而躁病在手陽明人迎四盛且大且數名曰溢陽

溢陽為外格○脉口一盛病在足厥陰一盛而躁在手心主

脉口二盛病在足少陰二盛而躁在手少陰脉口三盛病在

足太陰三盛而躁在手太陰脉口四盛且大且數者名曰溢



陰溢陰爲內關內關不通死不治○人迎與太陰脉口俱盛四倍以上命曰關格關格者與之短期○以上俱有刺法詳載類經鍼刺類

禁服篇曰寸口主中人迎主外兩者相應俱往俱來若引繩大小齊等春夏人迎微大秋冬寸口微大如是者名曰平人○人迎四倍者且大且數名曰溢陽溢陽爲外格死不治必審按其寒熱以驗其臟腑之病○寸口四倍者名曰內關內關者且大且數死不治必審察其本末之寒溫以驗其臟腑之病

脉度篇曰五臟不和則七竅不通六腑不和則留結爲癰故邪在腑則陽脉不和陽脉不和則氣留之氣留之則陽氣盛矣陽氣太盛則陰不利陰脉不利則血留之血留之則陰氣盛矣陰氣太盛則陽氣不能榮也故曰關陽氣太盛則陰氣弗能榮也故曰格陰陽俱盛不得相榮故曰關格關格者不得盡期而死也

論證 共四條

關格一證在內經本言脉體以明陰陽離絕之危證也如六節藏象論終始篇禁服篇及脉度經脉等篇言之再四其重可

知自秦越人三難曰上魚為溢為外關內格入尺為覆為內  
 關外格此以尺寸言關格已失本經之意矣又仲景曰在尺  
 為關在寸為格關則不得小便格則吐逆故後世自叔和東  
 垣以來無不以此相傳而竟置關格一證於烏有矣再至丹  
 溪則曰此證多死寒在上熱在下脉兩寸俱盛四倍以上法  
 當吐以提其氣之橫格不必在出痰也愚謂兩寸俱盛四倍  
 又安得為寒在上耶且脉大如此則浮豁無根其虛可知又  
 堪吐乎謬而又謬莫此甚矣夫內經云人迎四倍寸口四倍  
 既非尺寸之謂而曰吐逆者特囑食一證耳曰不得小便者  
 特癰閉一證耳二證自有本條其與關格何涉數子且然况  
 其他乎又安望治此者之無謬哉

一關格證在內經本以人迎察六腑之陽寸口察五臟之陰人  
 迎盛至四倍已上此陽明經孤陽獨見水不濟火也故曰格  
 陽格陽者陰格於陽也氣口盛至四倍已上此太陰經元陰  
 無主氣不歸精也故曰關陰關陰者陽關於陰也若人迎寸  
 口俱盛至四倍以上且大且數此其陽氣不藏故陰中無陽  
 陰氣不升故陽中無陰陰陽相離故名關格也凡見此者總  
 由酒色傷腎情慾傷精以致陽不守舍故脉浮氣露亢極如

此此則真陰敗竭元海無根是誠亢龍有悔之象最危之候也

一內經以人迎寸口並診關格今後世診法則但取寸口而不察人迎似於法有未盡然寸口爲脈之大會而脈見於彼未有不見於此者所以但察氣口則人迎之脈亦可槩見故凡見寸口弦大至極甚至四倍以上且大且數者便是關格之脈不得誤認爲火證余嘗診此數人察其脈則如弦如革洪大異常故云四倍察其證則脈動身亦動凡乳下之虛里臍傍之動氣無不春春然振振然與脈俱應者察其形氣則上

有微喘而動作則喘甚肢體無力而寤寐多慌張謂其爲虛損則本無欬嗽失血等證謂其爲痰火則又無實邪發熱等證此關格之所以異也然惟富貴之人及形體豐肥者多有此證求其所因則無非耽嗜少艾中年酒色所致是雖與勞損證若有不同而實卽勞損之列名也此老成之人所以當知慎也○有喘論在喘證門互閱可也

一本經脈度篇所云陰氣太盛則陽氣不能榮也故曰關陽氣太盛則陰氣弗能榮也故曰格陰陽俱盛不能相榮故曰關格關格者不得盡期而死此舉脈證而兼言之也若以脈言

則如前之四倍者是也。若以證言，則又有陰陽俱盛者，以陽病極於陽分，而陰病極於陰分也。凡陽盛於陽者，若乎當瀉，而陰分見陰，有不可瀉。陰極於陰者，若乎當補，而陽分見陽，又不可補。病若此者，陽自陽而陽中無陰，陰自陰而陰中無陽，上下否隔，兩顧弗能補之，不可瀉之，又不可是亦關格之證也。有死而已。此與真寒假熱、真熱假寒之證，大有不同。學者當辨其疑似。

論治 共三條

關格之脈，必弦大至極。夫弦者為中虛，浮大者為陰虛。此腎水

大<sub>無</sub>有陽無陰之脈也。治此者，宜以峻補真陰為主。然又當察其虛中之寒熱，陰中之陰陽，分別處治，斯盡善也。

一關格證，凡兼陽臟者，必多熱，宜一陰煎、左歸飲、左歸丸之類主之。○兼陰臟者，不多寒，宜大營煎、右歸飲、右歸丸之類主之。○若不熱不寒，臟氣本平者，宜五福飲、三陰煎及大補元煎之類主之。

一關格證，所傷根本已甚，雖藥餌必不可廢。如精虛者，當助其精氣，虛者當助其氣。其有言難盡悉者，宜於古今補陣諸方中擇宜用之。斯固治之之法，然必須遠居別室，養靜澄心，假

以歲月斯可全愈若不避絕人事加意調理而但靠藥餌則  
恐一暴十寒得失相半終無濟於事也凡患此者不可不知

關格論列方

五福飲 新補六

大營煎 新補十

大補元煎 新補一

一陰煎 新補八

三陰煎 新補十

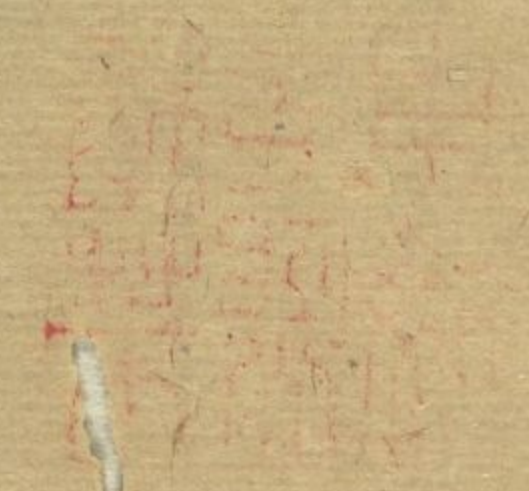
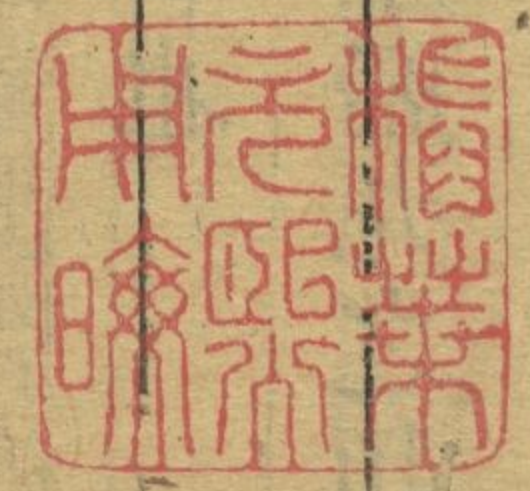
左歸飲 新補二

左歸丸 新補四

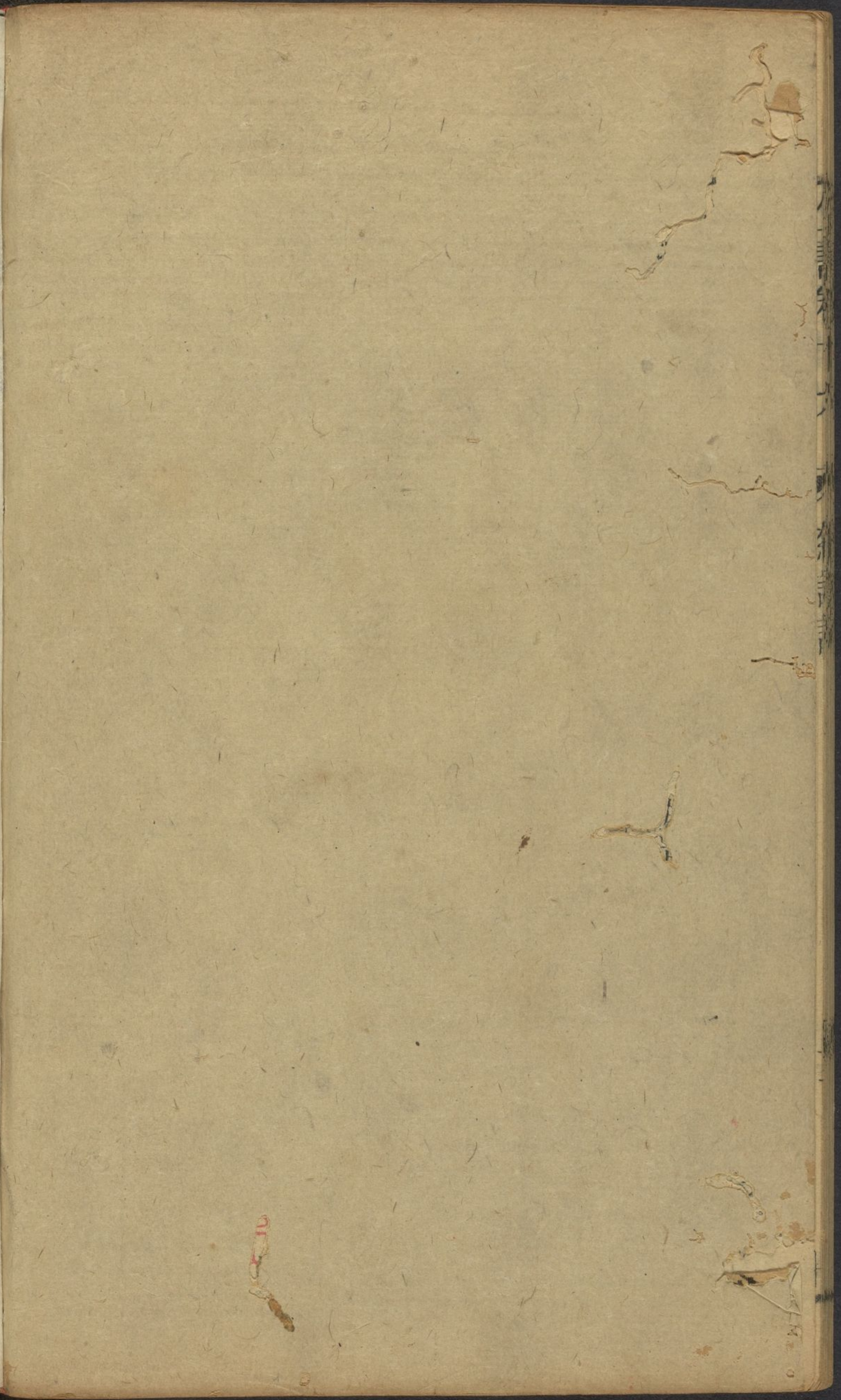
右歸飲 新補三

右歸丸 新補五

景岳全書十六卷終



Vertical columns of faint, illegible text on the left page, possibly bleed-through from the reverse side.



... 卷之...

... 卷之...

... 卷之...

... 卷之...

... 卷之...

... 卷之...

... 卷之...

... 卷之...

... 卷之...

... 卷之...