

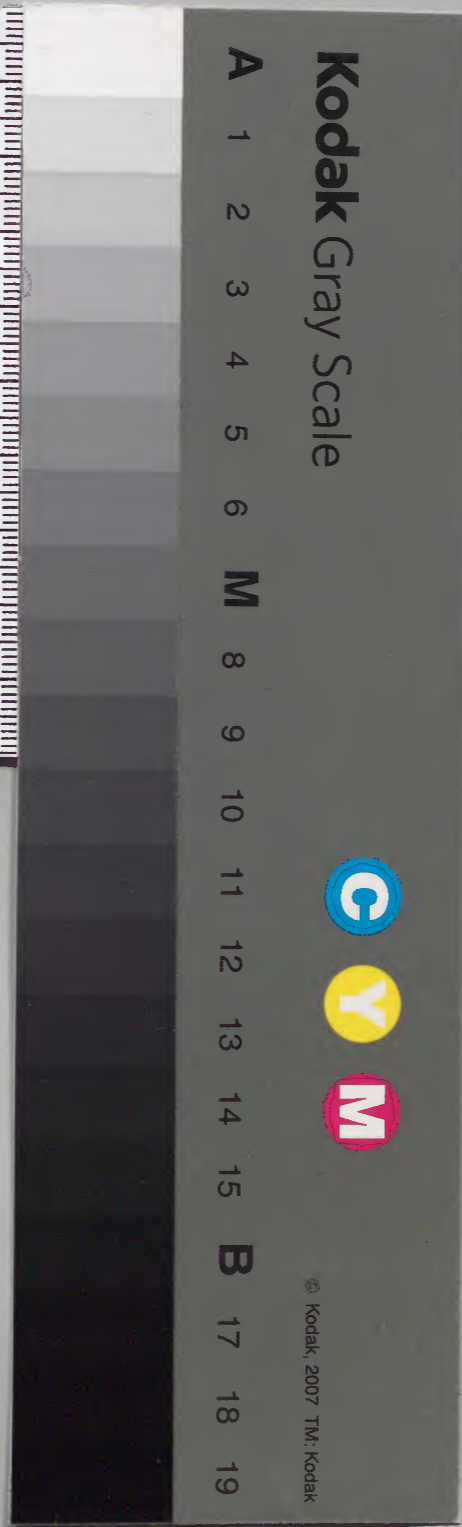
頓醫抄

廿五

第五十 養性諸篇

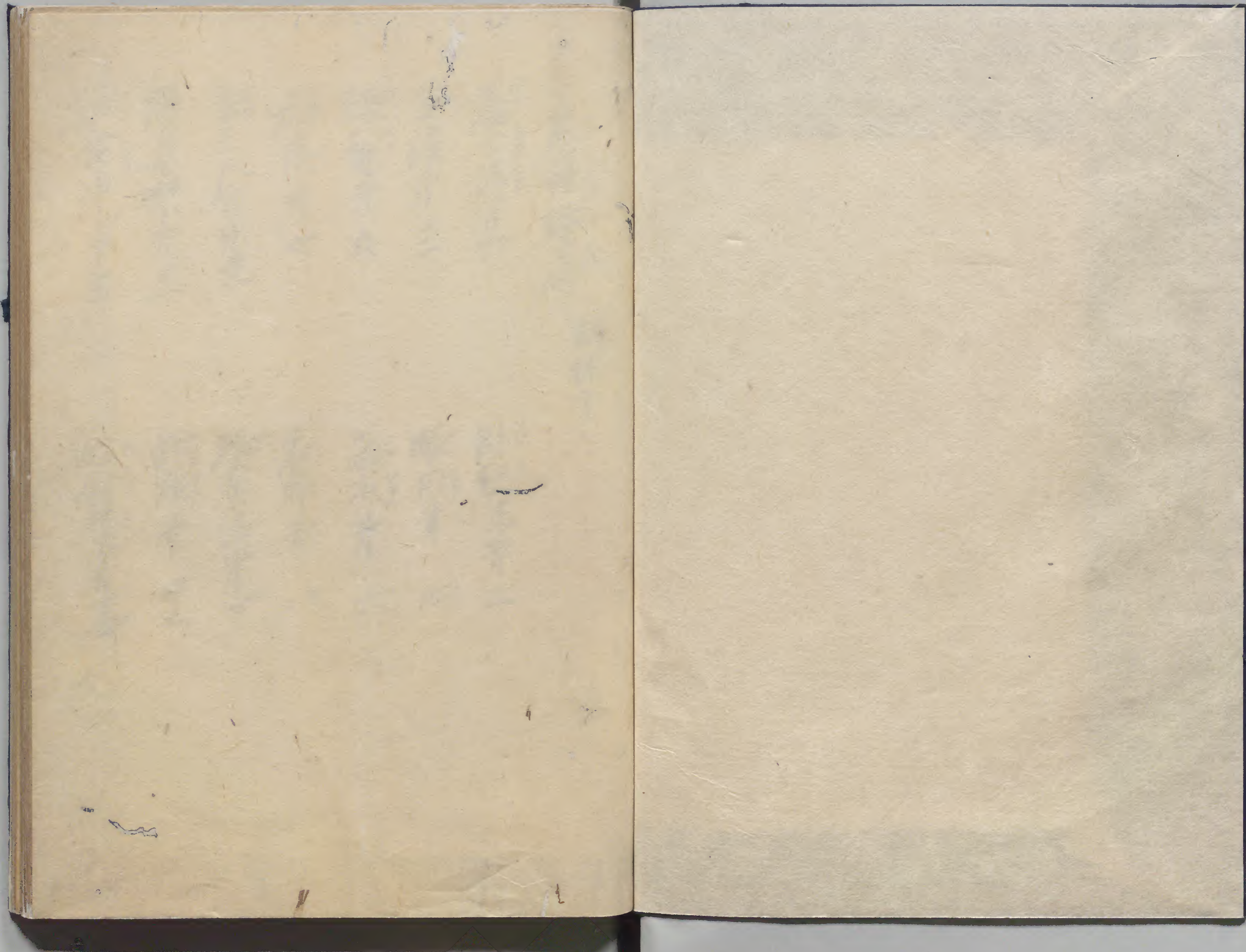
和書門	特別	一九一四〇	函	架	冊
	類	號	第	五	九
			番	五	二

内閣文庫	
番號	和 19140
冊數	25 ( 25 )
函號	59 1



綴じ部(喉部分)の文字など開きが不鮮明な箇所あり







養性諸篇

玉林方

弘前醫官澀江氏藏書記

養生法方一

言語方三

頭髪方五

結髮方七

齒三三方九

服藥禁方十

調食方十三

卧起法方二

眼目方四

齒爪方六

衣服方八

服藥法方十

沐浴方十二

食禁方十五



多音  
月食禁才十五

飲禁才十六

酒禁才十七

菓菜禁才十八

臭自獸禁才十九

上品切能物才廿

下品切能物才廿一

解毒物才廿二

雜禁才廿三

婦人禁才廿四

小兒禁才廿五

頌醫抄卷才五下

養生諸才

玉林可

養生法才一

夫養生者時々未病也此病是也故聖人未病  
此病也病既成後藥也甚難得也穿洞兵鑄水  
今不豈不晚哉又云未病人亦自療カカ亦信受元  
難故桓侯皮膚腐微志骨髓痛イ多ト云ニ  
扁鵲齊遊桓侯見云君病有膿理アリト云桓侯

侯



更不信亦五日有見云臨冒有又五日有見云  
云病既骨髓アリト云云通氣既逃畢其後五日アリト  
髓病ニ遊死ト云云設陽代早鬼之天下皆枯渴セ  
市上ニ水シ臨田松事ト一既益誠不堅人身  
直然遂終アリト云云一度葉服在人カラス其切ラ  
得トキ又云我命我下天ニ在但愚人不能知  
此道生命要也依人百病ク凡邪シ受故皆憂  
恣情極ク自愛惜ス事不知故漸虛損疲

羸下諸疾受變松栢木凡遇昂折水アリト岸  
先類トシ人生命所長短自然非皆身持事依不  
慎也食酒過在婦決過度ス神散精血尽可  
病萌生故其壽不終ト云云是養神為上養  
神為次故神清氣平ス百病皆寧養生本也  
此簡肥脈陽之死是養生過速也人立常稟氣  
靜躁剛柔性性有故靜者不可躁又躁者不  
可靜其損分其用機可治之養性上有維名利



不滅一喜怒不除二声色三滋味不断四神  
慮散乱者此五胸中無不祈禱得福之療  
自有長壽

又云多思神強多念志志多諸之氣年多  
吟之五脈傷多愁心擾多樂之平意溢多善  
神乱多怒百胸不定多勞心迷多思之下  
不除者生憂トイテリ又云目不正色不見耳  
声不聰鼻種腥氣不嗅以毒刺味不常心其

詐事不謀以神辱壽損不イテリ又云讀書思イテ  
其性損无事尤深以之解所讀若思不若壽  
損之者失也七是之總述謂也又云形神完也故身  
弱之神散之聲云云又云水如不雷又云人朝暮  
常无事也但不得疲ス又云人能終日不睡于  
案之念之核吸其液咽是養生大要也又云人  
下常手摩枕下ニ身寐下ニ其衣乾浴云凡  
冬之抄ニ時氣及頭痛ノリク又云且起テ東向兩



ノ手ヲ相摩<sup>テ</sup>テ執<sup>ル</sup>テ<sup>テ</sup>額<sup>ヲ</sup>摩<sup>ル</sup>頂<sup>上</sup>至<sup>ル</sup>衣<sup>ノ</sup>存<sup>テ</sup>汗<sup>ヲ</sup>  
死<sup>ト</sup>云<sup>又</sup>坐<sup>シ</sup>テ<sup>テ</sup>手<sup>ヲ</sup>相<sup>テ</sup>摩<sup>ル</sup>テ<sup>テ</sup>念<sup>ヲ</sup>執<sup>ル</sup>大<sup>ニ</sup>面<sup>ヲ</sup>磨<sup>ル</sup>并<sup>テ</sup>兩<sup>ノ</sup>  
腋<sup>ヲ</sup>射<sup>ス</sup>或<sup>ハ</sup>目<sup>ヲ</sup>閉<sup>シ</sup>テ<sup>テ</sup>手<sup>ヲ</sup>掩<sup>ル</sup>肘<sup>ノ</sup>氣<sup>ヲ</sup>補<sup>フ</sup>一<sup>ニ</sup>日<sup>ヲ</sup>明<sup>カ</sup>カ<sup>ス</sup>  
又<sup>云</sup>凡<sup>ソ</sup>人<sup>ノ</sup>常<sup>ニ</sup>頭<sup>ヲ</sup>シ<sup>テ</sup>療<sup>ス</sup>一<sup>ニ</sup>日<sup>ヲ</sup>暈<sup>ス</sup>又<sup>云</sup>月<sup>ヲ</sup>以<sup>テ</sup>足<sup>ヲ</sup>  
漱<sup>ハ</sup>大<sup>ニ</sup>足<sup>ヲ</sup>暖<sup>ム</sup>又<sup>云</sup>

一 又<sup>云</sup>若<sup>シ</sup>月<sup>ヲ</sup>ナ<sup>ク</sup>シ<sup>テ</sup>足<sup>ヲ</sup>以<sup>テ</sup>脚<sup>ノ</sup>氣<sup>ヲ</sup>令<sup>テ</sup>得<sup>ル</sup>也  
一 又<sup>云</sup>凡<sup>ソ</sup>春<sup>ノ</sup>夏<sup>ノ</sup>汗<sup>ヲ</sup>可<sup>ク</sup>出<sup>ル</sup>秋<sup>ノ</sup>冬<sup>ノ</sup>汗<sup>ヲ</sup>不可<sup>ク</sup>也  
一 又<sup>云</sup>大<sup>ニ</sup>汗<sup>ヲ</sup>出<sup>ル</sup>者<sup>ハ</sup>粉<sup>ヲ</sup>付<sup>テ</sup>又<sup>汗</sup>付<sup>テ</sup>先<sup>ニ</sup>衣<sup>ヲ</sup>着<sup>テ</sup>者<sup>ハ</sup>瘡<sup>ヲ</sup>生<sup>ズ</sup>

一 又<sup>云</sup>汗<sup>ヲ</sup>出<sup>ル</sup>凡<sup>ソ</sup>當<sup>ル</sup>ハ<sup>レ</sup>令<sup>テ</sup>汗<sup>ヲ</sup>  
一 又<sup>云</sup>凡<sup>ソ</sup>心<sup>ノ</sup>熱<sup>シ</sup>久<sup>ク</sup>不<sup>ク</sup>寐<sup>ル</sup>者<sup>ハ</sup>瘡<sup>ヲ</sup>生<sup>ズ</sup>  
一 又<sup>云</sup>大<sup>ニ</sup>便<sup>ヲ</sup>熱<sup>シ</sup>久<sup>ク</sup>不<sup>ク</sup>寐<sup>ル</sup>者<sup>ハ</sup>瘡<sup>ヲ</sup>生<sup>ズ</sup>  
一 又<sup>云</sup>久<sup>ク</sup>坐<sup>シ</sup>テ<sup>テ</sup>床<sup>ヲ</sup>昔<sup>ク</sup>久<sup>ク</sup>坐<sup>シ</sup>テ<sup>テ</sup>床<sup>ヲ</sup>昔<sup>ク</sup>  
一 又<sup>云</sup>大<sup>ニ</sup>便<sup>ヲ</sup>時<sup>ニ</sup>呼<sup>テ</sup>氣<sup>ヲ</sup>或<sup>ハ</sup>怒<sup>ル</sup>事<sup>ヲ</sup>古<sup>ク</sup>し<sup>テ</sup>瘡<sup>ヲ</sup>生<sup>ズ</sup>  
一 又<sup>云</sup>死<sup>ニ</sup>及<sup>ビ</sup>屍<sup>ノ</sup>物<sup>ヲ</sup>見<sup>ル</sup>鬼<sup>ノ</sup>酒<sup>ヲ</sup>飲<sup>ム</sup>酒<sup>能</sup>毒<sup>ヲ</sup>生<sup>ズ</sup>  
一 又<sup>云</sup>凡<sup>ソ</sup>獄<sup>ノ</sup>鬼<sup>ノ</sup>令<sup>テ</sup>大<sup>ニ</sup>然<sup>ル</sup>高<sup>ク</sup>怒<sup>ル</sup>事<sup>ヲ</sup>古<sup>ク</sup>し<sup>テ</sup>魂<sup>ヲ</sup>失<sup>フ</sup>  
一 又<sup>云</sup>凡<sup>ソ</sup>漸<sup>ニ</sup>喚<sup>ル</sup>令<sup>テ</sup>



又云冬忽大寒時夏忽大涼時皆變事  
市時氣志天下可氏夜寒志之口

又云枕高之唾壽損

卧起亦二

一春三月夜三月夜卧早起合秋三月早卧早  
起冬三月早卧晚可起

又云早起上云去雞鳴前在下云晚起上云日  
出下云在夜上云

一又云人卧春夏來向秋冬向是常法也

又云夏時卧眠事上云若睡覺人今其身  
梅樞是凡邪之除法也今業人不能不有是

昼卧久不可卧

一又云丈夫北首之卧事也

又云梁下卧也

又云暮卧之常習之口用即氣失

又云夜卧之頭覆也



又云 膝屈側臥 氣カシ云

又云 凡眠キ 先心臥 依身ヲ

又云 人臥一夜 五覆昔 五度又博スル

又云 必昼眠 夜カシ 氣来ツ

又云 人眠キ 脚ツ 高所 踏キ 腎水 成

又云 人頭邊 火カシ 氣来 頭重 目カ

鼻カ

言訣才三

一 凡人 諸咳 至 可 少 又 舟 高 氣 咳 諸 咳 變 逆

度 肺 腎 損 精 神 不 足

一 又云 行 諸 咳 不 得 人 氣 失

又云 且 起 專 善 事 諸 患 辰 患 夜 而 其 所

向 三 七 唾 吐 又 且 起 咳 咳 不 變 命

一 又云 且 起 祭 何 謂 夜 カシ 夜 之 請 禍

一 又云 且 起 一 惡 言 而 及 死 柙 見 三 唾 吐 殊 去 云

一 又云 養 善 惡 不 可 說

映



一 眼目才四

書云人生五十歲<sup>ハ</sup>肝氣始衰故曰<sup>ハ</sup>眼目不明云

又云 今<sup>ハ</sup>氣血<sup>ハ</sup>恒<sup>ニ</sup>目<sup>ニ</sup>眩<sup>ス</sup>非<sup>レ</sup>輒<sup>ニ</sup>止<sup>ム</sup>也

一 食<sup>ハ</sup>禁<sup>ス</sup>食<sup>ハ</sup>持<sup>テ</sup>頭<sup>ヲ</sup>刺<sup>シ</sup>血<sup>ヲ</sup>出<sup>シ</sup>目<sup>ヲ</sup>擦<sup>リ</sup>見<sup>ル</sup>夜<sup>ニ</sup>細

書<sup>ハ</sup>讀<sup>ム</sup>久<sup>ク</sup>視<sup>テ</sup>久<sup>ク</sup>折<sup>リ</sup>血<sup>ヲ</sup>年<sup>々</sup>積<sup>リ</sup>博<sup>ク</sup>奕<sup>シ</sup>不<sup>レ</sup>休<sup>ム</sup>日<sup>々</sup>淺<sup>ク</sup>所<sup>ニ</sup>

書<sup>ハ</sup>讀<sup>ム</sup>酒<sup>ヲ</sup>飲<sup>ム</sup>不<sup>レ</sup>止<sup>ム</sup>視<sup>テ</sup>久<sup>ク</sup>折<sup>リ</sup>血<sup>ヲ</sup>年<sup>々</sup>積<sup>リ</sup>博<sup>ク</sup>奕<sup>シ</sup>不<sup>レ</sup>休<sup>ム</sup>日<sup>々</sup>淺<sup>ク</sup>所<sup>ニ</sup>

無<sup>ク</sup>節<sup>ヲ</sup>夜<sup>ニ</sup>多<sup>ク</sup>星<sup>ヲ</sup>視<sup>テ</sup>日<sup>々</sup>輪<sup>ハ</sup>看<sup>ル</sup>月<sup>中</sup>書<sup>ハ</sup>讀<sup>ム</sup>

目<sup>ハ</sup>極<sup>ニ</sup>干<sup>ク</sup>河<sup>ノ</sup>草<sup>ヲ</sup>木<sup>ヲ</sup>視<sup>テ</sup>皆<sup>ハ</sup>是<sup>レ</sup>明<sup>也</sup>喪<sup>ハ</sup>由<sup>ニ</sup>也<sup>ハ</sup>養<sup>ハ</sup>生<sup>ル</sup>人<sup>更</sup>

慎<sup>テ</sup>テ

又云 凡<sup>レ</sup>且<sup>レ</sup>起<sup>テ</sup>目<sup>ヲ</sup>洗<sup>フ</sup>更<sup>テ</sup>古<sup>ク</sup>明<sup>ク</sup>失<sup>フ</sup>淚<sup>ヲ</sup>也

又云 冷<sup>ク</sup>水<sup>ヲ</sup>目<sup>ニ</sup>洗<sup>フ</sup>更<sup>テ</sup>古<sup>ク</sup>明<sup>ク</sup>失<sup>フ</sup>淚<sup>ヲ</sup>也

又云 熊<sup>ノ</sup>猪<sup>ノ</sup>脂<sup>ヲ</sup>目<sup>ニ</sup>洗<sup>フ</sup>更<sup>テ</sup>古<sup>ク</sup>明<sup>ク</sup>失<sup>フ</sup>淚<sup>ヲ</sup>也

又云 凡<sup>レ</sup>頭<sup>ヲ</sup>洗<sup>フ</sup>垢<sup>ヲ</sup>自<sup>ラ</sup>中<sup>ニ</sup>入<sup>ル</sup>更<sup>テ</sup>古<sup>ク</sup>明<sup>ク</sup>失<sup>フ</sup>淚<sup>ヲ</sup>也

又云 日<sup>々</sup>月<sup>々</sup>正<sup>シ</sup>自<sup>ラ</sup>洗<sup>フ</sup>更<sup>テ</sup>古<sup>ク</sup>明<sup>ク</sup>失<sup>フ</sup>淚<sup>ヲ</sup>也

一 頭<sup>ヲ</sup>洗<sup>フ</sup>才<sup>ハ</sup>五

髮<sup>ハ</sup>也<sup>ハ</sup>餘<sup>也</sup>午<sup>ノ</sup>逆<sup>シ</sup>髮<sup>ヲ</sup>梳<sup>ハ</sup>髮<sup>ハ</sup>不<sup>レ</sup>白



又旦食畢ハシ然依ニ洗ハ之手可ク梳ケル

又理髮ニ玉ノ地ニ白クハシ牙ヲ櫛トス

又手ヲ毛ヲ更ニ換ス成ニ三日髮ヲ摩リ日ニ髮不白ス

又正月寅日白髮焼老也

又ヲ亥日髮ヲ除キ甲子日焼自断  
新

又ハ蘇ハ人髮之滋サシム

又ハ蘇ヲ多ク食スハ早髮ヲ白シム

又ハ菜菘久食スハ早髮ヲ白シム

一 齒ノハ才六

齒ノ骨ノ餘ト楊枝若木之齒資齒鮮好也

又ハ朝夕帶漱漏ニ齒ヲ不齧

又ハ狂名物ノ食ト齒ヲ齧カ癩物之食去屑灼カ也

又ハ夜食ニ不齧者自氣齒根今去生トイヒ也

又ハ夜行ニ常天鼓鳴昔鬼邪避凡鬼ハ齒叩聲ニ

又ハ畏故今狂變ハ得テ天鼓ト齒ヲ云ナリ

又ハ齒ノ患者由テ菜桂心ノ患ハ心筋之患也又シテ



心不共時解不替ト云々

又寅日午申ヲ割ヲ割日迄ノ以テ中ル

又丑日午日ヲ割ヲ割日迄ノ申ヲ割

一 儲慶才七

凡人室細隙至無在隙ア六合中風ヲ

又人衣處花羅夏シ不得福源也但凡西者濕

冠ヲ掛ス

又床高三尺守也地氣後鬼氣不及トイフ

雨濕

一 家アリ庭道行新瓢凡暴雨大霧蓬宜ヲ室

今所解燒香靜坐心ヲ守テ不尔者損ス人所

鬼神ノ活動御邊致可也ト云々

經

一 衣服才八

凡衣裳裝幀珠玉金銀ノ用宜也迄失增長ス

又衣服寒濕シトテ薄キ高衣下分厚シ汗如事也

又春天暖リト云衣薄キ傷寒濕病霍乱ヲ令得

又濕衣及汗シル衣久ク着瘡ヲ生ス

濕



吾且起衣看 婦ヲス更ニシテ着昔也

又北向テ冠帯ヲ在又向大西ナリ

一 五三九リ光九

凡人長生ヲ求メテ思ハ光ニ付テ三尸ヲ去ル者意ニ三  
尸ノ去テ茶ヲ服ス 効無クナリ三尸ト云 魂魄鬼神屬  
也今ニテ早死ニシテ事ヲ願フ也故庚申日ニテ天ニテ命ヲ  
奪トシテ是ヲ去テ法庚申日ニテ南向北南ニテ拜シテ  
奪トシテ是ヲ去テ法庚申日ニテ南向北南ニテ拜シテ

彭侯子 彭帝子 命見子 春入節

賢之 中五雜我身 三又ス(云)

庚申日ニテ此其存候ニ三尸ヲ去テ云

又云桃葉ヲ服ス 燒灰着上ニ坐ス六三尸ヲ去テ秋術也

一 服藥時才十

藥ヲ服ス時ニ光

南無東ニ茶師瑠璃光佛 藥王藥上者 摩訶王

雪山童子ニ 兼向テ一死 謝テテ 麻茶ヲ可服



又云凡茶之胎元者ハ必ス意正ニ信シ深ニテ疑ラ成他念  
シ成事ナセ但其茶ノ入テ痼疾ヲ漸々消滅シ清濁ノ水  
キハ流ルルニト思ヘシカシキテ信テシテ其病之所ニ愈  
ト云云又ナシ

一 胎茶禁才上

胎茶之胎元者ハ必ス意正ニ信シ深ニテ疑ラ成他念  
シ成事ナセ但其茶ノ入テ痼疾ヲ漸々消滅シ清濁ノ水  
キハ流ルルニト思ヘシカシキテ信テシテ其病之所ニ愈  
ト云云又ナシ

又 蒜猪肉真膾魚ノ奇食

又 産婦淹穢事ヲ忌ヘシ

又 石榴ノ皮食房室ヲ終シ為上ト

又 藜藿ノ皮食茶執カ損シ

又 麻肉ノ皮食茶胎元ニ不得カク麻恒毒解

草ノ食ニ故ニ張諸茶ノ散ス

一 沐浴才上二

今久不沐浴ト云

一 正月廿二月廿三月廿四月廿五月廿六月廿

七月廿八月廿九月廿十月廿十一月廿十二月廿



十二月廿日

左骨枸杞湯煎之沐浴其人老色之入九十  
顏色年少時之凡四季枸杞煎湯之無病  
長壽也

又常時沐浴之日浴之頭洗之沐浴之  
シ浴トシテ

又常月望日懸へ汗枕枝ヲ敷テ湯ニ入リ  
時氣ヲ避脚氣ヲ除

又五月五日寅時ニクニ水井花ニテ未時沐浴聰明

又食飽テ即後沐浴之頭凡シテ

又頭沐浴未乾臥事勿動身動之頭凡令得

又創浴之頭沐浴之頭

又夜後沐浴之床心虛汗多散之

又新頭沐浴之河傍テ遊視テ大凡シテ

又風長不得入氣血乱生疔病短命不祥也

又沐浴之室室所用室大板之不得



又大冷之不得皆百病之生也

又沐浴之汗之出也

又沐浴之亦食飲之功也

又十月十日沐浴之事也

又春陽之浴心中熱大出熱湯之亦謂服即定

又熱湯之頭洗即冷水之灌頭也

又心之熱風日之沐浴

又熱湯之浴之使人熱之洗癖成面洗無光

一 調食之十三

凡食之時神安氣靜精神可食也

皆百病之生也

又飲食飽過百病生也

又暮食之不可也

又食之必動搖也

摩則百病之除

又飢餓之久而心癡病成食癖病也

必



又 人非食中ニ入ル身食界瘡シ食得若誤食共  
 早鶏白香湯服昔々人殊甚トイキリ  
 又 宿ヲ經ル養疾更熾テ身食人ツ若ス  
 又 夜食飽酒酔皆百病ツ生ス  
 又 食飽即水兩脚ヲ浸共水病ツ生ス  
 又 熱水ヲ食中着テ食事モ病ツ生ス  
 又 食臨テ大喜大怒又欲更オシ又惡事ヲ  
 オシ百病ツ生ス

又 凡食時恒本命生氣ノリニ可同  
 又 食シ畢テ仰臥頭凡作  
 又 凡飲食故ナリテ始養ルハ不食人法  
 又 駢汗及毛食中入ル身食人ツ生ス  
 又 常白粟粥養熟不名時盛盛於シテ其上  
 和アリテ糲トシテトリテ食昔人補益心ツヤリ  
 厨内事也陽道ツ益ス

一 食食禁才也



凡飲食之不正者皆傷人

又 胡椒之食之即薑之食之即霍亂成或噎之食

又 薑之食之即傷人

又 柿之食之即傷人

又 厚朴之服之即大驚心

又 蒜之食之即傷人

又 李子之食之即傷人

又 梨之食之即傷人

又 蕎麥之食之即傷人

又 生葱之食之即傷人

又 葱之食之即傷人

又 芥菜之食之即傷人

又 刺之食之即傷人

又 芫之食之即傷人

又 芫之食之即傷人

又 芫之食之即傷人



又 餅<sup>ヒ</sup>麻<sup>マ</sup>由<sup>ユ</sup>并<sup>ナ</sup>梅<sup>メ</sup>干<sup>カ</sup>食<sup>シ</sup>之<sup>ニ</sup>病<sup>ビ</sup>病<sup>ビ</sup>生<sup>ス</sup>  
 又 凡<sup>ニ</sup>生<sup>シ</sup>肉<sup>ニ</sup>乳<sup>ノ</sup>汁<sup>ヲ</sup>食<sup>シ</sup>飲<sup>ス</sup>之<sup>ニ</sup>腹<sup>ニ</sup>中<sup>ニ</sup>虫<sup>ヲ</sup>生<sup>ス</sup>  
 又 庫<sup>ノ</sup>内<sup>ニ</sup>鱒<sup>ノ</sup>魚<sup>ノ</sup>雄<sup>ノ</sup>等<sup>ヲ</sup>食<sup>シ</sup>皆<sup>ク</sup>人<sup>ヲ</sup>殺<sup>ス</sup>  
 又 鷹<sup>ノ</sup>之<sup>ノ</sup>生<sup>シ</sup>海<sup>ノ</sup>鼠<sup>ノ</sup>食<sup>シ</sup>臨<sup>ニ</sup>於<sup>テ</sup>之<sup>ニ</sup>不<sup>レ</sup>起<sup>ス</sup>  
 又 竹<sup>ノ</sup>笋<sup>ノ</sup>野<sup>ノ</sup>菓<sup>ノ</sup>不<sup>レ</sup>食<sup>シ</sup>癰<sup>ノ</sup>癧<sup>ヲ</sup>生<sup>ス</sup>  
 又 枳<sup>ノ</sup>椇<sup>ノ</sup>之<sup>ノ</sup>食<sup>シ</sup>完<sup>ク</sup>及<sup>テ</sup>瓠<sup>ノ</sup>物<sup>ヲ</sup>不<sup>レ</sup>食<sup>シ</sup>黃<sup>ノ</sup>疸<sup>ヲ</sup>發<sup>ス</sup>  
 又 胡<sup>ノ</sup>麻<sup>ノ</sup>之<sup>ノ</sup>蕪<sup>ノ</sup>蒜<sup>ノ</sup>食<sup>シ</sup>食<sup>シ</sup>無<sup>ク</sup>胸<sup>ノ</sup>之<sup>ノ</sup>疾<sup>ヲ</sup>  
 又 藜<sup>ノ</sup>之<sup>ノ</sup>食<sup>シ</sup>食<sup>シ</sup>不<sup>レ</sup>味<sup>ヲ</sup>失<sup>ス</sup>

一 月<sup>ノ</sup>食<sup>シ</sup>禁<sup>ル</sup>才<sup>十五</sup>

正月<sup>ニ</sup>穢<sup>ニ</sup>穢<sup>ニ</sup>物<sup>ヲ</sup>食<sup>ス</sup>之<sup>ニ</sup>所<sup>ニ</sup>癩<sup>ク</sup>又<sup>シ</sup>生<sup>シ</sup>蒜<sup>ヲ</sup>食<sup>ス</sup>  
 宿<sup>ノ</sup>病<sup>ヲ</sup>發<sup>ス</sup>

二月<sup>ニ</sup>葱<sup>ヲ</sup>杜<sup>ノ</sup>食<sup>シ</sup>又<sup>シ</sup>葱<sup>ヲ</sup>由<sup>テ</sup>食<sup>シ</sup>之<sup>ニ</sup>神<sup>ノ</sup>氣<sup>ヲ</sup>又<sup>シ</sup>魚<sup>ノ</sup>日<sup>ノ</sup>魚<sup>ヲ</sup>  
 食<sup>ス</sup>之<sup>ニ</sup>不<sup>レ</sup>起<sup>ス</sup>也

三月<sup>ニ</sup>陳<sup>ノ</sup>陳<sup>ノ</sup>食<sup>シ</sup>之<sup>ニ</sup>必<sup>ク</sup>病<sup>ヲ</sup>連<sup>ル</sup>患<sup>ル</sup>癰<sup>ヲ</sup>發<sup>ス</sup>  
 三月<sup>ニ</sup>ト<sup>ク</sup>之<sup>ノ</sup>薑<sup>ノ</sup>薑<sup>ノ</sup>食<sup>シ</sup>之<sup>ニ</sup>厚<sup>ク</sup>也<sup>又</sup>之<sup>ニ</sup>小<sup>ノ</sup>蒜<sup>ヲ</sup>食<sup>シ</sup>之<sup>ニ</sup>又<sup>シ</sup>芥<sup>ヲ</sup>  
 菜<sup>ヲ</sup>食<sup>シ</sup>龍<sup>ノ</sup>子<sup>ヲ</sup>有<sup>ク</sup>今<sup>ノ</sup>殺<sup>ス</sup>



四月ニ大蒜ヲ不食ハ人ノ五面ヲ傷ム又チ雄ノ冠ヲ不食セ

五月ニ核ノ未成ノ菓ヲ食ハ下ノ能ク痼ヲ痼ヲ散ス或チ黃ノ疸ヲ作ス

又チ並ニ不食ハ目ノ精ヲ傷ム又チ麻ノ冠ヲ不食セ

六月ニ澤ノ中ノ傳ノ水ヲ飲ム下ノ石ヲ結ス或チ疔ノ成ス又チ鷹ノ食ハ下ノ

七ニ精ノ氣ヲ傷ム又チ五ノ月ニ芥ノ菜ヲ不食セ

七月ニ生ノ苦ヲ不食ハ變シ干ノ燒ス出シテハス

八月ニ飲ノ饑ヲ不食ハ冬ノ至リテハ咳ヲ散ス又チ胡ノ蘆ヲ不食セ

又チ雄ノ冠ヲ食ハ下ノ石ヲ人ノ神ノ氣ヲ損ス

九月ニ不食ハ靈ノ魂ヲ病ム又チ猪ノ肉ヲ不食セ

十月ニ不食ハ林ノ又チ猪ノ肉ヲ不食ハ又チ生ノ薑ヲ不食セ

十一月ニ交ノ徑ノ補ノ肉ヲ不食ハ病ム又チ螺ノ蚌ノ屬ヲ不食セ

若シ物ヲ不食セ

十二月ニ大ノ鼠ノ殘ノ物ヲ不食ハ痿シ又チ差ノ小ノ泥ヲ食ハ下ノ喉ノ

中ニ白ノ瘡ヲ生シテハ死ス

一 飲禁ノ才ノ五ノ六

酒或漿ノ影ヲ不見不飲人ノ殺ス



又 井水ノ飲テ沸ル事ナカレテ殺ス  
又 夜新汲井水ヲ飲ス事ナカレテ殺ス

又 物ヲ食テ即チ冷水ヲ飲ス者ハ失ス

又 飲所ノ胸中ニリキ熱ヲ作シ蒸脹ニシテ吐ス出ス

水病ニ成テ愈ス難シ

又 人奔行并馬走喘ニ冷水ヲ飲テ不得

又 睡卧ニ覺覺即チ水ヲ飲テ下ラレテ水癖ノ病ヲ作ス

又 凡レ水ヲ飲時急ク飲テ変テ水ノ癖ヲ作ス

又 鳥上ニ中ニ出ル水ヲ飲テ常ニ不飲癯ラテス

又 諸生魚膽ヲ食テ水ヲ飲テ可ク白ク生ス

又 羸ニ食テ水ヲ飲テ虫ヲ出ス人徒ニ可ク愛ス

又 鮮ニ食テ水ヲ飲テ虫ヲ出ス

又 諸病ヲ食テ水ヲ飲テ氣病ヲ食テ得ス

又 凡レ飲テ可ク逆テ癰癰ノ病ヲ成ス

又 夜水ヲ飲テ即チ面浮腫也

一 酒禁才十七

此酒ハ穀ノ華ニ熟シ穀ノ液也故ニ能ク令人益シ亦シ



能人授其<sup>シ</sup>以<sup>テ</sup>有<sup>リ</sup>節<sup>ニ</sup>不可<sup>レ</sup>飲<sup>ム</sup>之<sup>故</sup>百病<sup>ヲ</sup>宜<sup>シ</sup>秘<sup>シ</sup>之<sup>也</sup>

飛<sup>キ</sup>却<sup>テ</sup>在<sup>リ</sup>消<sup>ス</sup>填<sup>ル</sup>節<sup>ニ</sup>度<sup>ト</sup>失<sup>フ</sup>下<sup>カ</sup>也

又酒<sup>ヲ</sup>飲<sup>ム</sup>者神<sup>シ</sup>守<sup>リ</sup>守<sup>リ</sup>失<sup>ル</sup>世<sup>ニ</sup>依<sup>リ</sup>人<sup>ノ</sup>造<sup>ラ</sup>不<sup>レ</sup>能<sup>ク</sup>輕<sup>ク</sup>之<sup>也</sup>漿

水<sup>ニ</sup>飲<sup>ム</sup>者無<sup>レ</sup>節<sup>ニ</sup>皆<sup>テ</sup>壽<sup>ヲ</sup>傷<sup>ム</sup>誠<sup>ニ</sup>甚<sup>ク</sup>畏<sup>ル</sup>成<sup>ル</sup>飲

又酒<sup>無</sup>節<sup>ニ</sup>到<sup>リ</sup>即<sup>チ</sup>身<sup>ニ</sup>終<sup>ル</sup>百病<sup>ヲ</sup>不<sup>レ</sup>除<sup>ト</sup>云<sup>々</sup>

又夜<sup>ニ</sup>酒<sup>ヲ</sup>醉<sup>シ</sup>食<sup>ハ</sup>飽<sup>ル</sup>百病<sup>ヲ</sup>多<sup>ク</sup>短<sup>ク</sup>命<sup>也</sup>

又酒<sup>ヲ</sup>醉<sup>シ</sup>食<sup>ハ</sup>飽<sup>ル</sup>比<sup>レ</sup>於<sup>テ</sup>木<sup>ノ</sup>液<sup>ニ</sup>之<sup>レ</sup>德<sup>陽</sup>氣<sup>ヲ</sup>相<sup>対</sup>射<sup>ス</sup>

必<sup>ズ</sup>癰<sup>腫</sup>疔<sup>ヲ</sup>發<sup>ス</sup>人<sup>ノ</sup>深<sup>ク</sup>可<sup>レ</sup>慎<sup>ム</sup>之<sup>也</sup>

又酒<sup>ヲ</sup>醉<sup>シ</sup>房<sup>室</sup>至<sup>ル</sup>之<sup>レ</sup>百病<sup>ヲ</sup>生<sup>ス</sup>

又酒<sup>ヲ</sup>醉<sup>シ</sup>凡<sup>ク</sup>不<sup>レ</sup>可<sup>レ</sup>當<sup>ル</sup>瘡<sup>ヲ</sup>發<sup>ス</sup>

又酒<sup>ヲ</sup>醉<sup>シ</sup>頸<sup>ヲ</sup>發<sup>ス</sup>之<sup>レ</sup>必<sup>ズ</sup>人<sup>ノ</sup>殺<sup>ス</sup>

又酒<sup>ヲ</sup>醉<sup>シ</sup>冷<sup>ク</sup>水<sup>ヲ</sup>洗<sup>フ</sup>面<sup>ヲ</sup>洗<sup>フ</sup>之<sup>レ</sup>瘡<sup>ヲ</sup>生<sup>ス</sup>

又酒<sup>ヲ</sup>醉<sup>シ</sup>水<sup>ヲ</sup>洗<sup>フ</sup>及<sup>テ</sup>扇<sup>ニ</sup>比<sup>シ</sup>之<sup>レ</sup>又<sup>チ</sup>可<sup>レ</sup>病<sup>シ</sup>也

又酒<sup>ヲ</sup>醉<sup>シ</sup>露<sup>ヲ</sup>不<sup>レ</sup>可<sup>レ</sup>卧<sup>ル</sup>面<sup>ニ</sup>生<sup>ル</sup>亦<sup>チ</sup>癩<sup>ヲ</sup>生<sup>ス</sup>

又大<sup>ニ</sup>醉<sup>シ</sup>不<sup>レ</sup>可<sup>レ</sup>卧<sup>ル</sup>之<sup>レ</sup>救<sup>ヲ</sup>搖<sup>ス</sup>重<sup>ク</sup>之<sup>レ</sup>又<sup>チ</sup>可<sup>レ</sup>死<sup>ス</sup>

側<sup>ニ</sup>不<sup>レ</sup>可<sup>レ</sup>者<sup>病</sup>ヲ<sup>生</sup>ス



又 大酒醉<sub>ト</sub>連日<sub>ト</sub>腸爛<sub>ル</sub>人<sub>ヲ</sub>殺<sub>ス</sub>尤<sub>モ</sub>可<sub>ク</sub>慎<sub>ム</sub>之

又 薑<sub>ヲ</sub>多<sub>ク</sub>食<sub>シ</sub>酒<sub>ヲ</sub>醉<sub>ル</sub>人<sub>ヲ</sub>殺<sub>ス</sub>

又 蒜<sub>ト</sub>食<sub>シ</sub>餅<sub>ニ</sub>又<sub>ハ</sub>醉<sub>酒</sub>へ<sub>ハ</sub>不<sub>レ</sub>疑<sub>フ</sub>即<sub>チ</sub>死<sub>ス</sub>

又 麻<sub>子</sub>ヲ<sub>シ</sub>食<sub>シ</sub>酒<sub>ヲ</sub>飲<sub>ム</sub>人<sub>ヲ</sub>殺<sub>ス</sub>腹<sub>脹</sub>セ<sub>レ</sub>ム

又 酒<sub>醉</sub>ヲ<sub>解</sub>物<sub>就</sub>柿<sub>並</sub>汁<sub>水</sub>荷<sub>菰</sub>根<sub>等</sub>在<sub>壺</sub>

解<sub>毒</sub>藥

一 藥<sub>禁</sub>水<sub>十八</sub>

諸<sub>藥</sub>兩<sub>甲</sub>生<sub>ル</sub>皆<sub>毒</sub>アリ

又 七<sub>葉</sub>桃<sub>杏</sub>李<sub>非</sub>華<sub>ノ</sub>兩<sub>樣</sub>或<sub>ハ</sub>不<sub>レ</sub>食<sub>ム</sub>今<sub>傷</sub>

又 梨<sub>實</sub>ヲ<sub>水</sub>上<sub>臨</sub>ニ<sub>不</sub>食<sub>ム</sub>人<sub>ヲ</sub>殺<sub>ス</sub>

又 胡<sub>桃</sub>ヲ<sub>多</sub>ク<sub>不</sub>食<sub>ム</sub>心<sub>地</sub>今<sub>患</sub>也

又 生<sub>葉</sub>ヲ<sub>多</sub>ク<sub>不</sub>食<sub>ム</sub>腹<sub>脹</sub>ス

又 瓜<sub>ノ</sub>二<sub>帶</sub>ニ<sub>對</sub>有<sub>ル</sub>不<sub>レ</sub>食<sub>ム</sub>今<sub>殺</sub>

又 桃<sub>食</sub>ヲ<sub>水</sub>入<sub>レ</sub>淋<sub>病</sub>ヲ<sub>生</sub>ス

又 葱<sub>實</sub>ヲ<sub>多</sub>ク<sub>不</sub>食<sub>ム</sub>陰<sub>ヲ</sub>損<sub>ス</sub>

又 夜<sub>蒜</sub>及<sub>諸</sub>薑<sub>等</sub>菜<sub>ヲ</sub>不<sub>レ</sub>食<sub>ム</sub>目<sub>ヲ</sub>損<sub>ス</sub>



又 芥菜<sup>カイサイ</sup>細<sup>ホソ</sup>ニテ葉<sup>ハ</sup>毛<sup>モ</sup>有<sup>アル</sup>テ食<sup>ク</sup>スハ人<sup>トシテ</sup>殺<sup>ス</sup>

又 菌<sup>キノコ</sup>赤<sup>アカ</sup>色<sup>イロ</sup>ナルハ不可<sup>カズ</sup>食<sup>フ</sup>人<sup>トシテ</sup>殺<sup>ス</sup>

又 菌<sup>キノコ</sup>燻<sup>ス</sup>名<sup>ナ</sup>ニ虫<sup>ムシ</sup>シテ有<sup>アル</sup>毒<sup>ドク</sup>

又 蕈<sup>タケノコ</sup>色<sup>イロ</sup>青<sup>アヲ</sup>又<sup>マタ</sup>何<sup>ナニ</sup>生<sup>ハ</sup>ズ不可<sup>カズ</sup>食<sup>フ</sup>人<sup>トシテ</sup>殺<sup>ス</sup>

又 楓<sup>カエデ</sup>樹<sup>キ</sup>生<sup>ハ</sup>ル菌<sup>キノコ</sup>シテ食<sup>フ</sup>スハ必<sup>カナラ</sup>死<sup>ス</sup>

又 心<sup>ココロ</sup>木<sup>キ</sup>菌<sup>キノコ</sup>シテ輕<sup>カサ</sup>ニシテ食<sup>フ</sup>ヘテ

又 生<sup>ナマ</sup>高<sup>タカ</sup>麥<sup>マク</sup>葉<sup>ハ</sup>シテ食<sup>フ</sup>スハ心<sup>ココロ</sup>動<sup>カ</sup>ル人<sup>トシテ</sup>體<sup>カラダ</sup>シテ食<sup>フ</sup>ハ痒<sup>カサ</sup>

又 菴<sup>アヲ</sup>子<sup>コ</sup>多<sup>オホク</sup>食<sup>フ</sup>スハ氣<sup>キ</sup>動<sup>カ</sup>ル陽<sup>ヨウ</sup>損<sup>シ</sup>ス

又 蕨<sup>ワケ</sup>多<sup>オホク</sup>食<sup>フ</sup>スハ脚<sup>アシ</sup>弱<sup>ヨク</sup>身<sup>ミ</sup>重<sup>オモク</sup>睡<sup>ネ</sup>ヲ生<sup>ズ</sup>

又 蕨<sup>ワケ</sup>多<sup>オホク</sup>食<sup>フ</sup>スハ心<sup>ココロ</sup>痛<sup>イタム</sup>変<sup>カ</sup>ル疥<sup>カサ</sup>

一 藥<sup>ヤク</sup>鳥<sup>ト</sup>獸<sup>シヤク</sup>禁<sup>ム</sup>中<sup>ナカ</sup>九<sup>ク</sup>

夜<sup>ヨ</sup>生<sup>ハ</sup>魚<sup>イサ</sup>シテ食<sup>フ</sup>ハ人<sup>トシテ</sup>不<sup>カ</sup>殺<sup>ス</sup>也

又 魚<sup>イサ</sup>膾<sup>カイ</sup>シテ多<sup>オホク</sup>食<sup>フ</sup>スハ必<sup>カナラ</sup>死<sup>ス</sup>

又 魚<sup>イサ</sup>頭<sup>カビラ</sup>中<sup>ナカ</sup>鯉<sup>コイ</sup>ナキハ不可<sup>カズ</sup>食<sup>フ</sup>人<sup>トシテ</sup>殺<sup>ス</sup>

又 魚<sup>イサ</sup>腹<sup>ハラ</sup>膾<sup>カイ</sup>ナキハ不可<sup>カズ</sup>食<sup>フ</sup>人<sup>トシテ</sup>殺<sup>ス</sup>

又 魚<sup>イサ</sup>目<sup>メ</sup>睛<sup>シヤク</sup>アルハ不可<sup>カズ</sup>食<sup>フ</sup>人<sup>トシテ</sup>傷<sup>ム</sup>



又 魚鱗送生花奇食人殺

又 鯉魚山中水有骨奇食

又 怪斷才又腹下黑骨奇食人殺

又 怪才氣不氣婦白骨食下右腹中出生

又 昆蟲魚骨奇食創瘡白是蛇所變也ト云

又 自死鳥獸骨奇食人傷

又 兒完補作不燥食人殺

又 肺漏濕骨奇食人殺

又 兒完穀木并葉木津率トテ食腹中生虫

又 諸病人能完食トテ不得長病作テ諸病無

新驗也

又 完養汁金中廁宿經又完器中

蓋シテ氣枯池食之皆人殺

又 完血骨奇食人殺

又 雞冠骨奇食人斷骨傷

又 所終日雞骨奇食不祥致トイヒリ



又完完補補夏夏経経ルル不可不可瘧瘧病病得得セセム  
又肺肺病病をを不不動動水水得得テテ漫漫動動スス吾吾食食今今殺殺ス

又凡凡完完身身中中者者自自搖搖動動酢酢鹹鹹キキ得得テテ色色不不變變犬犬  
子子ルル犬犬不不食食皆皆是是毒毒リリ食食之之事事他他人人ヲヲ殺殺ス

一 上品の能物ナキ

乾菜 樗實 山櫻桃 椰子 棗 栗  
紫椹 覆盆子 薔 什歲菜汁 藕實  
蓮草 薯蕷 胡椒 零丹 大麥 粟米  
稷米 白角豆 鶏頭實 辛腐 牛腐 芥子

白苣 薺菜 海菜 薺草 薺 薺菜  
苜蓿菜 芥 昆布 山菜 芋 麻肉 葱肉  
雉 鴈 雲雀 野 鱧 鰻 鱈  
鱈 海蛤 鮑魚 鮑 蟹 石斑  
海鮪 海月

一 下品の能物ナキ 多食スルハ損危物ナリ

石榴 生菓 桃實 梨子 榛子 棗實  
糯米 麥 薺 薺 芥 木薑 胡椒



猪冠 鱈

一 解毒物才世二

諸毒毒醉ニ元ニ甘草ヲ濃煮テ其汁ヲ飲ム

又 大豆ヲ煮キ汁ヲ并ニ薑ヲ煮キ汁ヲ飲ム

又 藜ノ汁ヲ飲ム檳榔皮ノ汁ヲ飲ム

又 櫛ヲ研シ其汁ヲ飲ム

又 諸毒醉ニ其毒ヲ解キ茶ヲ煎シ其汁ヲ飲ム

又 瓜ノ飲ム諸毒ヲ解キ瓜ノ汁ヲ飲ム

又 藥ヲ煎シ度ニ過シ心ヲ亂セ薑ノ汁ヲ飲ム

又 水ニ胡椒ヲ和シ飲ム

又 藜ノ汁ヲ飲ム

又 薑ノ汁ヲ飲ム又 薑ノ汁ヲ飲ム薑ノ汁ヲ飲ム

又 薑ノ汁ヲ飲ム又 薑ノ汁ヲ飲ム薑ノ汁ヲ飲ム

又 薑ノ汁ヲ飲ム又 薑ノ汁ヲ飲ム薑ノ汁ヲ飲ム

又 薑ノ汁ヲ飲ム又 薑ノ汁ヲ飲ム薑ノ汁ヲ飲ム

一 雜禁才世三



一 多精ヲ漏下也無命也

一 多涕出下也目泣也

一 寒物ヲ食下也病ヲ生ス

一 多生物ヲ食下也腸胃傷

一 久臥事也精氣虧

一 大寒事也臆肉シ傷

一 大温事也體骨瀦

一 多唾吐也勿眩汗シ失

一 多睡也勿神放逸也

一 久遠視也勿神氣弱

一 久食也勿志恍惚

一 久笑也勿神悲戚

一 多怒也勿不温

一 多怒也勿不温

一 多怒也勿不温

一 多怒也勿不温

一 多怒也勿不温



一 命直ラ争事為人壽不減

一 樂解来水ステ面ヲ洗交紅痢ヲイヌ

又云夜卧テ車窓窓ヲイラヒ老老也龍身トナラシム

又 具ハ嘔吐也

又 騰月ハ歌舞也勿函ナリ

又 四月ハ日草木ノ成事也

又 五月廿日血ヲ見其年中函也

又 七月廿日密交シ命事也 阿ノシ向身ナカシ

一 古井及水清クテ下カシ龍身音ト九鬚トシ常魚

事ヲ認テ下カシ留トシ常留トシ認テ也

一 夫天地遠ク有神人所犯ノ輕重隨其案

奪差善ヲ憎殺好ハ是ニテ心作也向背歸罪

ニシテ其下ラ容其上ラ欺キ恩ヲ受テ不感法界

テ歌受曲レバ浪真ノ狂公事ノ廢私シス本刑

及卒ナラハ人衆ヲ破人金ヲ收人ノ身容人位

ヲ取賢者ヲ侵克仙聖ヲ誹訕連士傷殘



飛鳥<sup>トビ</sup> 彈射<sup>タンセツ</sup> 胎<sup>タイ</sup> 刺<sup>シ</sup> 外<sup>ガイ</sup> 破<sup>ハ</sup> 人所<sup>ニヒトノ</sup> 愛<sup>アイ</sup> 奪<sup>ウバ</sup> 人<sup>ヒト</sup> 骨<sup>ボネ</sup>  
由<sup>ヨリ</sup> 離<sup>リ</sup> 水<sup>スイ</sup> 決<sup>ケツ</sup> 公<sup>コウ</sup> 放<sup>ホウ</sup> 持<sup>チ</sup> 多<sup>タ</sup> 人<sup>ニヒト</sup> 之<sup>ノ</sup> 惡<sup>アク</sup> 好<sup>コト</sup> 人<sup>ノヒト</sup> 私<sup>シ</sup> 証<sup>シヨウ</sup>  
今<sup>イマ</sup> 長<sup>チカシ</sup> 短<sup>ミヂカシ</sup> 持<sup>チ</sup> 上<sup>ノ</sup> 命<sup>ノミコト</sup> 為<sup>ニ</sup> 順<sup>ノツグ</sup> 諾<sup>ノコト</sup> 師<sup>ノシ</sup> 之<sup>ノ</sup> 不<sup>ス</sup> 敬<sup>ケイ</sup> 是<sup>レ</sup> 皆<sup>トモトモ</sup> 一<sup>ノ</sup> 罪<sup>ノツミ</sup>  
也<sup>ナリ</sup> 事<sup>ノコト</sup> 輕<sup>ケシ</sup> 重<sup>チカシ</sup> 隨<sup>ニ</sup> 命<sup>ノミコト</sup> 之<sup>ノ</sup> 司<sup>ノツカサシ</sup> 其<sup>ノ</sup> 罪<sup>ノツミ</sup> 記<sup>シ</sup> 之<sup>ノ</sup> 筆<sup>ノヒツ</sup> 記<sup>シ</sup> 之<sup>ノ</sup> 筆<sup>ノヒツ</sup> 一<sup>ノ</sup> 也<sup>ナリ</sup>  
リ<sup>リ</sup> 竿<sup>ノサ</sup> ト<sup>ト</sup> 一<sup>ヒト</sup> 日<sup>ノヒト</sup> 命<sup>ノミコト</sup> 有<sup>リ</sup> 記<sup>シ</sup> 一<sup>ノ</sup> 季<sup>ノキ</sup> 命<sup>ノミコト</sup> 也<sup>ナリ</sup>

一 婦人禁戒

婦人<sup>ニヒメ</sup> 禁<sup>ヒ</sup> 戒<sup>ヒ</sup> 物<sup>ノモノ</sup> 食<sup>シ</sup> 汁<sup>ノシユ</sup> 出<sup>テ</sup> 乳<sup>ノチ</sup> 下<sup>リ</sup> 露<sup>ノシ</sup> 腫<sup>レ</sup> 之<sup>ノ</sup> 故<sup>ナリ</sup>  
以<sup>テ</sup> 乳<sup>ヲ</sup> ト<sup>リ</sup> 下<sup>リ</sup>

- 又 婦人月事来<sup>ニ</sup> 於<sup>テ</sup> 或<sup>レ</sup> 蘇<sup>ノ</sup> 人<sup>ノヒト</sup> 食<sup>ス</sup> 之<sup>ノ</sup> 蘇<sup>ノ</sup> 生<sup>ル</sup>
- 又 產<sup>ノ</sup> 肉<sup>ノニク</sup> 食<sup>ス</sup> 之<sup>ノ</sup> 事<sup>ノコト</sup> 也<sup>ナリ</sup> 鬼<sup>ノ</sup> 脣<sup>ノシヅメ</sup> 缺<sup>ル</sup>
- 又 魚<sup>ノ</sup> 頭<sup>ノカビ</sup> 食<sup>ス</sup> 之<sup>ノ</sup> 胎<sup>ノ</sup> 損<sup>ル</sup>
- 又 猪<sup>ノ</sup> 肉<sup>ノニク</sup> 食<sup>ス</sup> 之<sup>ノ</sup> 事<sup>ノコト</sup> 也<sup>ナリ</sup> 鬼<sup>ノ</sup> 疔<sup>ノウケ</sup> 瘡<sup>ノ</sup> 生<sup>ル</sup>
- 又 麝<sup>ノ</sup> 香<sup>ノカウ</sup> 食<sup>ス</sup> 之<sup>ノ</sup> 事<sup>ノコト</sup> 也<sup>ナリ</sup> 鬼<sup>ノ</sup> 胎<sup>ノ</sup> 損<sup>ル</sup>
- 又 狗<sup>ノ</sup> 肉<sup>ノニク</sup> 食<sup>ス</sup> 之<sup>ノ</sup> 事<sup>ノコト</sup> 也<sup>ナリ</sup> 鬼<sup>ノ</sup> 胎<sup>ノ</sup> 損<sup>ル</sup>
- 又 鴉<sup>ノ</sup> 不<sup>レ</sup> 食<sup>ス</sup> 其<sup>ノ</sup> 產<sup>ノ</sup> 門<sup>ノカド</sup> 肥<sup>ニ</sup> 進<sup>ル</sup> 生<sup>ル</sup> 也<sup>ナリ</sup>
- 又 梅<sup>ノ</sup> 梨<sup>ノ</sup> 食<sup>ス</sup> 之<sup>ノ</sup> 事<sup>ノコト</sup> 也<sup>ナリ</sup> 清<sup>ノ</sup> 音<sup>ノネ</sup> ナ<sup>ラ</sup> ム
- 又 生<sup>ノ</sup> 薑<sup>ノ</sup> 食<sup>ス</sup> 之<sup>ノ</sup> 事<sup>ノコト</sup> 也<sup>ナリ</sup> 指<sup>ノ</sup> 乃<sup>シ</sup> 血<sup>ノ</sup> 毒<sup>ノ</sup> 生<sup>ル</sup> ム



又 桑椹并鴨子シ食之シ後ニ産生ス

又 起人并餅餠シ食之シ勿レ子ヲ傷ル

一 干地黄 薑葱 沉香 麝香 桂心 甘草

槐子 桑根 狼牙 止ニ胎身ノ骨ノ食

又 胎身酒醉シ兒シ之ヲ癩セシム

又 鹿米シ見シ生シ子ヲ四ノ目アリ

又 南ニ向テ洗シ淨シ食シ之シ胎ノ不レ安ク

又 產婦ノ梨子ヲ食シ之シ胎ノ骨ノ血ヲ結ス

又 產婦醋ヲ食シ之シ面ノ血ヲ色ヲ失シ

又 產婦胡ノ白ノ不見レ腫リ發ス

又 白ノ產婦ノ骨ノ食シ之シ胎ノ骨ノ痛ム

一 小兒禁セ世ニ

小兒ノ新ニ綿ヲ衣テ之シ氣ヲ損ス長ク綿シ

用テ人ノ氣ヲ入ル之ヲ益ス長ク

又 兒ノ衣ノ厚ク多ク事ヲ不レ常ニ寒ク恐ルフシ

又 佳ク濕キ事ヲ過テ兒ノ患ム病ヲ生スト云フ



又大麥粉及大豆粉一歲以下二十歲以上ノ

小兒乳食不化氣滯不化

又小兒乳食不化氣滯不化

又小兒乳食不化氣滯不化

又小兒乳食不化氣滯不化

又小兒乳食不化氣滯不化

又小兒乳食不化氣滯不化

又小兒乳食不化氣滯不化

又生乳食不化氣滯不化

又月乳食不化氣滯不化

又母乳食不化氣滯不化

傾醫抄卷才五十

紙教文字有分三枚



正安四年、即元元年之  
天保三年三月廿八日

此為市野速庵舊藏速庵不甚  
好醫書何以青歸書屋中餘者  
是書其題籤乃核翁手筆亦  
可珍也庚戌小春廿四日堅識



頓醫抄

百一  
廿五

頓醫抄

頓醫抄

頓醫抄



頼醫抄

頼醫抄

頼醫抄

頼醫抄



