

封内風土記

柴田郡

三

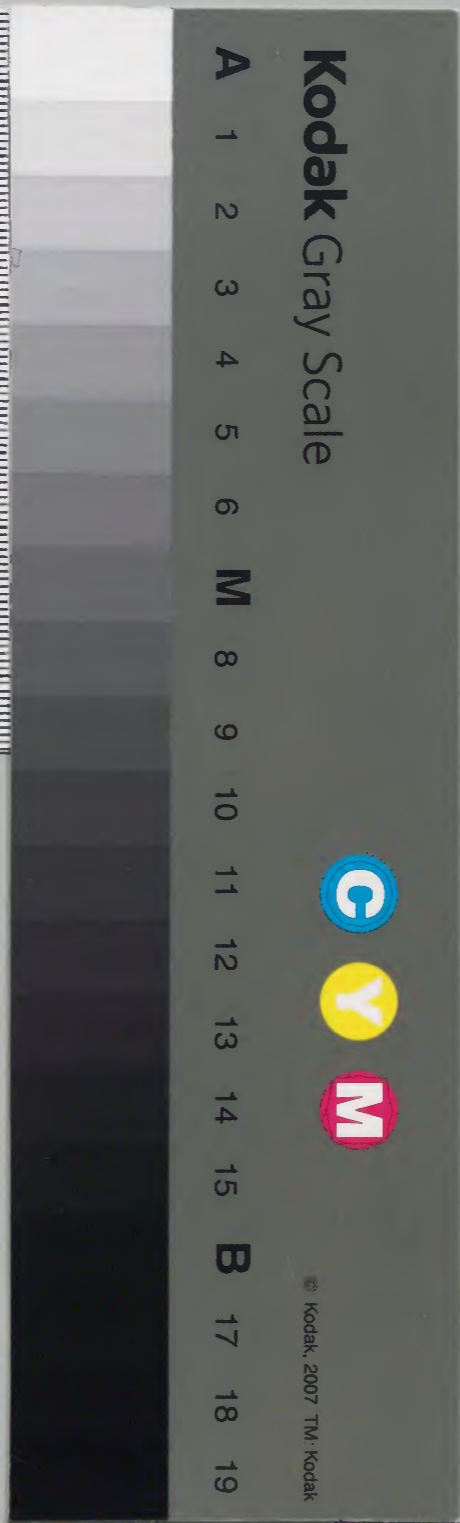
		二九八九	和書門
二四	五	九	
冊	架	函	號類

庫文閣内			
天五	二九八九		和書
函	二四	九	
一	冊	號	類

地上

内閣文庫		
番號	和	29189
冊數	24 (5)	
函號	175	1

二欠

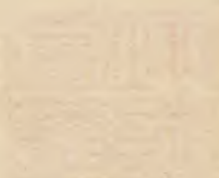


表内風土記

七三

本内風土記

三



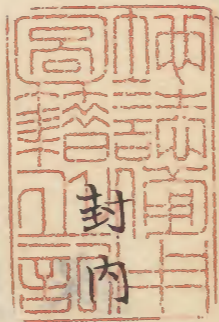
本内風土記卷之三

伊豆



伊豆 命文撰

伊豆郡 東接名取郡西隣羽州津島縣草倉山前
多倉山嶺大山南達川田且理伊具三郡北隣名
且乃其田下上其島下上其島中其島三十五
二十七日之月方公故伊豆工殿村兼附屬事
及家模風學山藏人故在東家模明福源寺以實生
家模是寺主既信實家模小野長七郎實家模
本寺門信義家模福源寺也



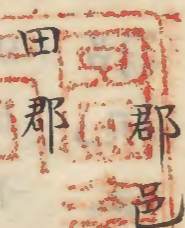
風土記卷之三



附一〇九六六號

田辺希文撰

柴



東接名取郡西隣羽州界熊嶽草倉山計



多倉山仙人山南連刈田直理伊具三郡北跨名

取郡其田下上其畠下上其貢中中其邑三十五

十五邑曰之南方公族伊達主殿村熙附屬步卒

及家僕同柴田藏人成義家僕同福原帶刀資生

家僕芝多主税信憲家僕小野長七郎寛長家僕

本多弥門信義家僕雜處郡邑之中

神社凡八十三

佛宇凡三十七

寺凡五十四

倉廩凡兩處

孝子凡六人

古墨凡十六

川凡十三

沼凡三

温泉一

泉一

神社並寺宇之中

計其數則小徑者十餘處其餘則

田畠入角處皆新創而舊者亦多

倉廩亦多其數則亦多矣

孝子之其人其數則亦多矣

古墨之其數則亦多矣

川之其數則亦多矣

沼之其數則亦多矣

温泉之其數則亦多矣

泉之其數則亦多矣



田口寺大藏

田口寺大藏

大堰凡五有市道而斷也以下十五邑曰之南

堤一

岩凡四

山一

嶽一

窟凡二

道凡二十

橋凡十八

石一

石橋一

- 関一
- 瀑布凡四
- 壇一
- 塚凡二
- 墓一
- 坂凡二
- 旧跡凡四
- 古寺跡一
- 大樹凡三
- 古井一

大河原邑有市店而驛也以下十五邑曰之南方

神社凡三

天神宮 不詳何時勸請

稻荷社 同上

秋葉社 同上

寺凡二

吉祥山繁昌院 曹洞宗本郡邑曰龍島院末

寺傳云不詳何時何人関山 後水尾帝寬

永八年九月洲山麟藝和尚中興関山

宝亀山最勝院 真言宗刈田郡宮 馱蓮藏寺

末寺傳云不詳何時何人開山寬永二年二月
月實專法印中興開山

道凡九 其一大道江府往還其二小道最上

往還其三各往伊具郡道其五往直理郡

道其六七八九各往刈田郡道

橋一新堀土橋長五間半橫一間半

堤邑

神社一

津明神社 不詳何時祭何神

寺一

医王山持明院 真言宗刈田郡宮馭蓮藏寺

末寺傳云 後奈良帝天文二年照行法印

開山 後水尾帝元和二年三月順雄法印

中興

平邑

神社一

大高山神社 或作大鷹 傳云日本武尊用明天皇

相殿祭之神階正一位鍬塔一基泉三郎寄

附之白鳥繪額 獅山君真筆額 後西帝

皇女本覺院宮真筆寄附燈料一石五斗之

地名跡志觀迹聞老志共曰莖神西南岑鬱地是其社也有寺曰大鷹山大林寺鄉人謂大宮白鳥明神也延喜式所謂大高山神社是也緣起略曰芝田郡平邑大高宮乃三十三代欽明帝弟四皇子橘豐日尊乃用明天皇也夙齡奉勅遠遊於東方諸國而點檢庸貢賦歛之事是以去皇都久在於東藩而寓居于此山中其際深慈愛厚恩沃施仁心于民於是人懷民化而親附愛護仰慕皇子猶幼兒之於父母皇子有妃号玉倚姬歲余而孕

焉皇子曰今於懷胎無乃其有所感與曰妾前宵夢白鳥東方來入于懷抱然後有身皇子曰俞我在東藩來祈白鳥神久矣想夫神之所化乎后妃產兒容貌端正有異相皇子相喜寵異尤深後皇子依詔將還于京師臨別殷勤寄言曰吾將迎小君于皇州夫人諾焉相待已三歲遂絕音耗夫人日夜相思不息瞻憲日久遠望斷腸終發疾將死乳母看疾之草不耐悲痛之情抱幼兒而臨河畔垂涕說兒曰母后眷戀父君今將殞命君若

神明之所化則須令身伏母后死而遂雙親
再會之志言訖投之水中時幼兒化白鳥飛
揚去后妃亦不幾而薨乳母不堪悶絕之至
輾轉而死鄉人葬之近邑山丘植樹而去尔
後白鳥集于樹上日夜飛鳴不去鄉人怪之
以狀聞諸皇都皇子聞訃哀痛慘怛不可抑
焉悲嘆之余使侍臣遺天旗雄劍龍蹄或具
樂器等于此地官使至於墓陵而述天意言
未終有白鳥一作白鷹揚於陵上翻然于空中官
使歸奏于皇子仍命之建白鷹社重令侍臣

遺玉机宝鏡筆硯樂器砲袴等号曰大鷹宮
後皇子繼宝作為天子崩御之後奉謚謂
之用明天皇所賻之征鞍今猶存形製高
大異今製以螺鈿而雕櫻花前無手形者為
上代製無可疑焉又有古鐙朱内鑄外有錢
坐徑一寸長寸五寸兩郭各以鉄板蔽之或曰
手形者古製不設之平治之役士卒遇大雪
龜手甚不堪磬控馳駝於是錄田兵衛正清
始製之得其金瀬驛市人總兵衛者傳襲玉
笛一管来彼祖某一日伐喬不于林下枯朽
已久半空洞伐之而仆焉中獲一石遂長一

尺二寸九分處々漆卷藤笛頭雕菊花紋
舊物也鄉老曰是乃往昔山路所用之牧笛
也故其家世載櫃而猶存焉前條所謂帝
所購樂器之一也世稱用明帝少時欲得
豐後國真野長一女玉世姬仍變姓名号山
路為其家收奴常好弄笛我州人以為東奧
芝田大高故事用明帝本紀兩無所見且
治世終二年無德行善政之可舉也後人以
億計弘計王任播广細目之事見日本書記
二十四代顯
宗本紀宗本牽合附會傳之乎神社說曰敬達天

皇元年壬辰勸請大鷹宮於平邑又曰崇
峻天皇二年己酉聖德太子分侍臣於四道
贈一級於諸國神社時合祭用明帝皇妃
于一宮今大高宮是也山稱大鷹山寺曰大
林寺為之新宮邑田白鳥神社乃所祭日本
武尊而為之本宮也按此說与前條不合
敏達元年乃去用明元年己十四年稱大
鷹宮者可疑崇峻二年又去用明二年
稱大高宮且又稱大鷹山其說紛々住僧又
舉敏達移社之說是亦不合邑田祭日本

武尊而為之本宮大林寺僧不取之大林寺
住持曰前邑田定龍寺上京撰邑田平邑緣
起二本來其志則善然肯趣之所歸著實主
邑田神祠而次平邑立言曰当社指邑田所祭
乃日本武尊神靈故為本宮平邑所祭用
明皇子宮故為新宮某謂是皆異我宮社所
傳之說也当社指平邑所祭用明帝神名
謂大高社謂大高山神社謂大高刈田峯宮所祭乃后妃靈邑田官号
皇子宮芦立宮称乳母宮也又大高宮往古
宮址在小紫邑去社北可二里古昔有用

義明帝在藩之故墟鄉人相崇建社于厥地祭
之曰大高宮尔後敏連帝時移社于今平
邑敏連年故郷俗指旧地而呼皇墟是所以
為帝子故都而尊称之也然則指邑田而為
本宮平邑為新宮者亦未為得其本旨且夫
神社之於緣起豈假浮屠佛氏云手成之乎
某宿志一在欲踈傳識宏不而因道家之
正說而修之故邑田所藏緣起本吾未能信
用之也此說也按前件用明帝在東藩
之事不見國史及禊說等無他文献之可徵

別考諸正史 帝性行不好且信佛法未幾
治世二年而崩尤可疑矣於其葬亦磐余池
上陵是也於皇妃穴穗部間人云女是也崩
御年數僅四十八也若為皇子之時有東藩
履歷之事則共殷高宗為王子時其父小乙
欲其知民之艱苦故居民間之義同日之談
而尤可好矣社家采之何書而說其說于東
國乎識者克辨焉

佛宇凡二

藥師堂 不詳何時創建

太子堂 同上有菴臨瀟黃曆宗而宮城郡吉
成臨瀟院末寺也号太子菴

寺凡三

竹嶺山香林寺 曹洞宗仙臺府下輪王寺末
寺傳云 靈元帝延室三年二月柘岩春長
和尚開山

光澤山明增寺 淨土真宗京都本願寺末寺
傳云 後柏原帝永正二年慶善上人開山
大高山大林寺 真言宗城刈醍醐報恩院末
寺傳云弘法大師開山不詳其年月

古墨一 名跡志曰平古城今日青木館相傳柴
田四郎子城也蓋所傳非是子城乃船岡城
也想夫此地乃支城也

沼凡二

其一在大高社西名跡志曰鄉人曰之鄉洗
沼古昔神輿修禊之地也

其二名跡志云去大高社北四町餘北皐山
下水田曾田深處往昔國衡沒馬而所獲之地
也東鑑曰文治五年八月十日厚浬已陷
主將國衡駕駿馬單騎逃亡欲踰大関山

有也無也之出羽日既薄桑榆行路更黑揚

鞭走和田義盛追及于宮崎田畔國衡回
響而注義盛先射之徹肘時畠山重忠將
大兵而襲未義盛又注未發國衡馳馬忽
没于曾田加策不敢進遂為重忠後者大
串三郎所討獲其乘馬歸此馬乃邦内之
良驥号高館驥平日一日而三登于峻嶺
不嘗屈今日逡巡不進困于此遂陷水田
後人謂之獲馬沼今鄉黨為聞田而止耕
耘又邑中有老農助八郎者其先近江之

產古之猪早太後裔家藏一刀其作三條

小鍛右宗近相傳古刺鶴之名刀也云

川一

白石川

新寺邑

寺一

東嶽山洞秀院

曹洞宗越後州定明寺末寺

傳云四條帝仁治元年巨山禪益和尚閑

山

小山田邑

佛宇一

不動堂

傳云

後水尾帝寬永二年創建

寺凡二

松谷山長壽院

曹洞宗本郡新寺邑洞秀院

末寺傳云後陽成帝慶長十五年法月三

說和尚閑山

流王山教性院

真言宗本郡舟迫邑大光院

末寺不詳何時何人閑山

古壘一

名跡志曰小山田筑前

傳諱不故墟也筑

前伊達勇將武毅出于衆後陽成帝天正

十六年戊子二月戰於志田郡師山筑前以
手鎗刺敵又追一人殘雪平白地面不亦誤
馳馬陷泥中策之不奮敵兵蜂集為所刺死
其晨所乘馬有言人傳為怪傳言此日氏家
總二郎者交槍彼所擊入内胃傷然不敢屈
將擊總二郎敵兵又刺左股四竈尾張後者
繼來筑前猶勇猛擲之投之已六七尺遂為
衆兵所討

薄木邑

神社一

新山權現社 不詳何時勸請
寺一

龍象山月藏寺 真言宗仙臺府下室光院末

寺傳云不詳何時何人開山 後光明帝承

應三年長海法印中興

閑場邑

神社凡三

愛宕神社 不詳何時勸請

稻荷神社 同上

雲南權現社 傳云 靈元帝寬文十三年勸

請希文按寬文十三年改元延寶

寺凡二

光峯山龍泉院曹洞宗本郡邑田龍島院末

軒孫寺傳云洞翁和尚閑山不詳其年月後陽

成帝慶長中州山麟藝和尚中興

無畏山靈感寺遺址不詳何時何人閑山今

荒廢惟存其名有觀音木佛及鳧鐘号揚柳

觀音弘法大師作今安置于龍泉院名跡志

曰鄉人曰地高木且相傳古寺跡也然不詳

其地南山下有寺曰高峰山龍泉院有不佛

山正觀音定海作又有古鳧鐘記曰後光嚴

帝應安七年甲寅奥州芝田郡高木郷無畏

山靈感寺住僧得秀所寄附也

川一

荒川源出自足立邑山壑而至沼辺邑會新

川

堰一引荒川新川為本邑及沼辺兩邑用水

沼辺邑

神社凡三

愛宕神社不詳何時勸請

八龍權現社 同上

淺間神社 同上名迹志曰葛西紀伊達之今

荒廢有社址土人誤曰淺間堂

寺一

龍頭山洞唱寺 曹洞宗本郡沼田邑自得寺

末寺傳云 後陽成帝天正十九年八月癸

川一 察和尚開山

孝子一人 邑民清八自幼事父母致孝鄉黨稱

之 櫻町帝寬延元年十二月賜金賞之

山一

並神山 名迹志曰在船迫大河原道路傍

落雀鬼臨行路上山多黃並土人以為山神

之靈也仍曰之並神山又其地岩畔生石

檜來載之庭際以愛之此辺皆古戰場也

墓壹

輝井墓 有石碑名迹志曰並神山西北有石

墳文治之役藤泰衡從者輝井太郎高直戰

死于此瘞屍于山下其說不見于東鑑等

旧迹凡四

輝井橋 名迹志曰山下有北橋輝井接兵之

地今日之輝井橋長十九間橫二間

クヒアラヒイケ
洗元水

名跡志曰去橋北十四間余山下田

中有小池高直戰死役者藏主人首于池中

人知之得之水底洗之其血淋漓池水已紅

至今水色猶往昔

戰士塚 土人曰之千塚名跡志曰去並神西

南云十余町墳墓累々是乃文治之役士卒

戰死之地以其多而呼曰之千塚也半為野

田

立石 高一丈五尺許濶七尺許希文按名跡

志曰濶一丈九尺高二丈余今與土人所言

異未審

古壘一 名跡志曰土人曰女軍館沼邊玄蕃居

之

川一

新川 小川也源出自本郡小泉邑山澗而會

荒川入白石川

堰一 引刈田郡松川為本邑及平大河原三邑

用水

橋凡五各土橋

其一二 谷架荒川共長十二間橫一丈
其三四五 各架新川共長六間橫一間半

沼田邑

佛宇一

藥師堂 不詳何時創建

寺一

龍首山自得寺 曹洞宗相馬同慶寺末寺傳

云 後奈良帝天文八年仲菴和尚開山

福田邑

佛宇一

藥師堂 不詳何時創建

塚一

國衡塚 名跡志曰是亦在社西田畔相去已

三町余有塚植杉乃國衡中義盛之矢為大

串所討之地後人築一堆云塚而稱其地

大谷邑

神社凡二

熊野神社 二 稱上下共不詳何時勸請

寺凡二

月台山宝泉寺 曹洞宗本郡沼田邑自得寺

末寺傳云 正親町帝天正七年舜察和尚
開山

谿雄山安淨寺 淨土真宗京都本願寺末寺
傳云 後奈良帝天文四年道田和尚開山

大孝子一人 邑民長作家貧能事父母奉養尽心
其子源四郎亦事其父母致孝共勵農業賦

稅無滯鄉人稱之 櫻町帝寬延二年三月
各賜金賞之

堰一 引刈田郡白石川為水邑及舟岡上下名
生四邑用水

船岡邑 有市店而馭也公族柴田藏人成義采邑

神社九四 八幡宮 不詳何時勸請

愛宕神社 新山權現社 同以上

大鷹神社 佛宇凡二 同以上

藥師堂 不詳何時創建
辨財天堂 同以上

寺九四

妙高山大光寺 曹洞宗伊具郡金山瑞雲寺

末寺傳云同後奈良帝天文十六年雲州全

利和尚開山

妙法山蓮華寺 日蓮宗仙臺府下孝勝寺末

寺傳云日宗上人開山

岩松山惠林寺 曹洞宗登米郡米谷邑東陽

寺末寺傳云用山全應和尚開山不詳其年

八月

本茅山普門寺 真言宗本郡舟迫邑大光院

末寺傳云東山帝元祿五年祐舜法印開山

古寺跡一傳云古昔有寺号久円寺失山号不

詳何時何人開山而何宗

古壘一 号四保館公族柴田家曩祖四保四郎

傳不所居今其子孫相繼居云名跡志曰鄉

人曰舟岡城或号四保館乃柴田次郎故墟

也牙城方四十間二郭三十間遠七十間三

郭方七十間地勢峻嶮東南有大湖西有並

倉湖東有内湖北堪阿武隩川可謂鐘地利

之衆美之堅城也鄉說數條雖不可信古來

往々傳説而遺口碑故舉而記之柴田氏古往

全盛之時、倉有一囊粟、食而難竭、籩有一片帛、裁而無盡、庭有一甘泉、汲而不涸、又曰、城上有一古井、出蛟絹、裁之累年不斷、城主性貪婪而無飽、他日怪其無盡、藏令人縮之、驥尾而馳驅、縲於井上、其長二三百余丈、蛟絹稍盡、有青小蛇附絹尾而出、走去失所在、自是無其物有矣、或曰、向所記粟米布帛亦出於井底、又曰、城上有池塘、以晚春廿日、每歲天女降舞于池上、有不期而見之者、此數說奇怪妄談、不可信也、姑記之以備事實、東

下城建 鑑曰、羽杯賴家、屢召芝田次郎、稱病不至、於是正治三年九月四日、令宮城四郎攻柴田城、時工藤行光從者藤五藤三者、自東無還于鎌倉、偶聞之白河関、自是往援宮城郡、拔其城壘、大有戰功、於是城主終凶、

川一

白石川

道一 往伊具郡道

上名生邑

神社凡二

斬八幡宮 不詳何時勸請

貴船神社 同上

中名生邑

神社一

熊野神社 不詳何時勸請

寺一

宝生山德成寺 曹洞宗仙臺府下松音寺

末寺傳云 後西帝寬文二年門藝和尚

開山

下名生邑

神社凡四

八劔明神社 不詳何時勸請

八幡宮 同上

鹿島神社

同上

二渡權現社 同上其社荒廢惟存遺址

塚一 傳云 往古有大蛇入劔神斬其蛇而埋劔

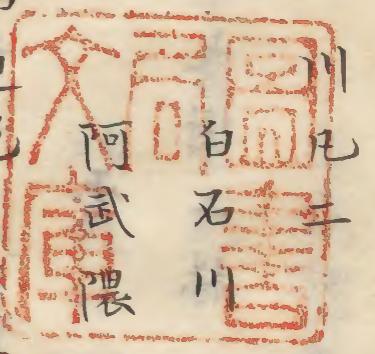
處

大樹二株 榎共周圍一丈五尺余傳云 往古座

大蛇處

古井一 傳云 源義家朝臣東征之時所用之井

古本也



船迫邑

有市店而馭也以下二十邑曰之北方

神社凡四

熊野神社 傳云往古源朝臣重之所勸請也

不詳其年月希文按源重之者 村上帝時

人而嘗為本州刺史其任國時勸請也州為本

史事見
玉葉集

二渡權現社 傳云熊野末社而同人勸請也

牛頭天王社 不詳何時勸請也

愛宕神社 同上

佛宇凡三不詳其年

藥師堂 不詳何時創建也

太子堂 同上

鐵佛堂 有鐵佛四体長三尺許記曰文永三

年己寅四月朔日傳云古昔有立石長者々

建之長者所居之故址至今偶出古瓦本邑

有變則鉄佛生汙故土人稱之生汙阿弥陀

觀迹闡老志名跡志共曰船迫西農家有小
堂鄉隣曰寺宅堂中有鉄佛四軀蓋日時安
置五智如來而欠其一者也各南面高可三
尺俱並坐第一胸間有文字涓燥不詳書辟
支佛字者乎左有綿字只上下文字不知其
由也第_二有山字其下字滅下有法師字左
記文永三年丁子十月三日第_三左有氏字
右有行阿弥陀佛字不知何年何人安置之
中文字多爛滅屢罹回祿者也其西有寺曰松
二光山神宮寺修真言彼佛像亦往時寺院旧

古是物歟被白綿乎各佛頂上問之土人曰每年
蠶事畢而奉之告成功第_一佛胸下綿字有
故兩書因茲農家寄附而告蠶成之事者也
文永_{八十九}代龜山帝七年是歲無丁子
下丙寅至今畿四百八十餘年爛壞亦宜哉
希文按土人所言為文永三年己寅四月朔
日与二書所記異也六十甲子有丁丑己丑
而無丁子己寅之連續歷年之久且罹回祿
文字漫滅不分明臆度其文字而誤之也且
十月三日四月朔日其月日之所異亦然

寺凡三

松光山神宮寺大光院 真言宗城州醍醐報

恩院末寺傳云往古柳本紀僧正開山不詳

其年月 靈元帝延室三年三月祐舜法印

中興

流水山長久寺千手院 真言宗本邑大光院

末寺不詳何時何人開山

熊野山法明坊宝珠院 天台宗妻帶羽州羽

黑山執行若王寺末寺不詳何時何人開山

古墨一 不詳何人所居傳云文治之役賴朝卿

二夜留宿于此墨

泉一 号蜂泉在槻木船迫兩驛之間古未有其

名生偏葉芦今甚少

檨葉石

名跡志曰去白幡寺

在入間野邑

數十町有

土堆自是三十余步路傍有白碧巖割之則

片有紋理木葉鮮明而如真風流雅玩可

愛土人曰之栢葉石乃檨葉也神社啓蒙曰

御崎在出雲國出雲郡出雲鄉也天下地主

神也社記曰八束水神名神記曰八握髮尊

者素盞烏別稱也蓋八握髮生之緣矣問當

宮有紋石者石面有栢葉如良工雕刻而虫
為數片其紋猶存相傳祢神紋是也否曰按
名神記出雲國日碕山有栢葉紋形石神代
昔平國而後登熊成峯而為栢占曰吾欲住
於栢葉之所止也遂隨風止於此地故至今
示其幽契此事實與此地紋石偶合記以備
參考

堰凡二 其一取郡岩沼南北長谷堀内押分
下野鄉二倉早又寺島九邑用水其二本邑
及入間野四日市場三邑用水

沼一 号中内沼長三百六十間橫四十七間余
道一 江府往還

入間野邑 有号槻木地有市店馭也今土人誤呼

神社一 曰槻貫

八幡宮 傳云源義家朝臣東征之時所勸請
也

佛宇凡二

藥師堂 不詳何時創建傳云本尊行基所造
觀音堂 在東禪寺中号招碕地此辺處今有

栢葉文理之石傳云小野小町護持之本尊
也不詳何時創建古之本尊為盜賊失之今
所安置者新佛也又古昔有稱小野小町手
掛松登奈計乃橋手截松以幡招而妨往來
七八十年前伐之其執斧者立死寺僧亦狂
林折死登奈計乃橋亦失其地何處

寺九二

衣関山東禪寺 曹洞宗山臺府下松音寺末
寺傳云殆及千年古刹也中古荒廢是以不
詳何時何人関山民國和尚中興古昔稱関

寺

成就山白幡寺滿藏院 真言宗本郡舟迫邑
大光院末寺傳云不詳往古何時何人関山
中古罹回祿荒廢已久宥閑法印中興其年
月不傳八幡宮別當也源義家朝臣納白旗
於社内回祿之時失之初稱陽就山 昔山
君命改稱成就山名跡志觀迹聞老志共曰去
槻樹馱數町路旁有神祠祀正八幡有寺曰
成就山白幡寺古昔八幡太郎義家朝臣東
征之日立白幡于此地今寺南有号白幡宅

今寺曰滿藏院即白幡寺別称也

倉廩四雜穀

古壘一不詳何人所居壘下有竈石二個傳云

古昔壘主之竈也

槐樹在滿藏院門前馭名本之傳云一日霹靂

于樹上燒失後人栽新樹以代之存旧名

川一

阿武隈川白石川會于此而為一川濶五町十

八間

道凡三

- 其一 江府往還
- 其二 歷舟迫馭往伊具郡道
- 其三 弓碕渡航往直理郡道

四日市場邑

神社一

雲南權現社不詳何時勸請

寺一

南陽山名川寺 曹洞宗仙臺府下松音寺末

寺傳云南陽和尚開山不詳其年月

川一

川阿武隈川偏岸属本邑

橋凡三各土橋

其一山在五間堀

其二在号平野前地

其三在号炭釜地共長五間半橫二間

上川名邑

神社一

鹿島神社不詳何時勸請

寺一

梅沢山能化寺曹洞宗直理郡小堤邑常國

寺末寺傳云後水尾帝寬永元年四月蟠

國和尚開山

富沢邑

神社一

新山権現社不詳何時勸請

寺凡二

青松山常光寺曹洞宗登米郡米各邑東陽

寺末寺傳云一翁和尚開山不詳其年月

羽黒山蓮性院真言宗本郡舟迫邑大光院

寺末寺不詳何時何人開山

大佛巖 名跡志曰山下岩面雕大佛像座佛長
八尺左方記六字名号右方有嘉元四年丙
午卯月二日為亡父立十四字 希文按嘉元
四年後二條帝五年而改元德治
堤一 号猪倉堤名取郡志賀小川北日長岡四
邑用水

入間田邑

神社凡三
牛頭天王社 傳云紀州藤白郡産鈴木三郎
重家之氏神也高館之役重家戰死之後其

家士水原平兵衛諱不者負神体到此地造
祠安置于此時文治五年六月十日也

愛宕神社 不詳何時勸請

瀧明神社 同上社地有瀑布高可一丈五尺

佛宇凡三

藥師堂 不詳何時創建

毘沙門堂 同上

觀音堂 同上

寺一

福壽山岡龍寺 曹洞宗登末郡米谷邑東陽

寺末寺傳云大器宗達和尚開山不詳其年

月

古墨凡三 共不詳何人所居

葉坂邑

神社凡二

愛宕神社 不詳何時勸請

折石神社 名跡志曰未詳祭何神往昔宮祠

在今号宮下宅地後山鄉人曰鎮守明神相

傳 平城帝大同二年六月十四日神明去

後山社地飛揚表倏忽裂其所有巨石而中

分之乃寓于其石中石形並立如屏自是以

折石巖而入鄉黨称破山明神以奇跡而為

今神号指旧地呼之宮下宅其破裂所入之

石巖今猶存焉去社北三十余步田中有石

相傳是神明之乘鞍化石曰之鞍石

寺一

破神山成善院葉坂等 真言宗本郡舟迫

邑大光院末寺傳云往古開山不詳何時何

人荒廢之後 明正帝寬永十九年宥清法

印中興

成田邑

神社凡三

八幡社三 共不詳何時勸請

寺凡二

若宮山八幡寺西光院 真言宗本郡舟迫邑

大光院末寺不詳何時何人開山

荒神山長照院 曹洞宗登米郡米谷邑東陽

寺末寺不詳何時何人開山

古墨一 号館山不詳何人所居

小成田邑

神社一

總善社 不詳何時勸請

佛宇凡二

藥師堂 不詳何時創建

觀音堂 同上

寺一

瑠璃光山藥師寺 真言宗本郡舟迫邑大光

院末寺不詳何時何人開山

海老穴邑

神社一

白山權現社 不詳何時勸請

小泉邑

神社凡四

熊野神社 有神体鏡二個一個無銘臺古物

也一個有銘曰為藤原朝臣宗實祈禱也寬

永元年甲子九月吉日大光院敬白希文按

宗實者公族田手肥前宗實也寬永元年

後水尾帝十三年也此社其初不詳何時勸

請宗實領本邑再勸請之者也

神明宮 不詳何時勸請

愛宕神社 同上

祇園神社 同上

佛宇凡二

藥師堂 不詳何時創建

觀音堂 同上

寺一

虎嘯山龍泰寺 曹洞宗仙臺府下輪王寺末

寺傳云輪王寺第十二世州山全益和尚開

山不詳何時寺僧云 明正帝寬永十四年

丁丑五月二十二日全益示寂然則 後水

尾帝元和之比歟

古墨凡二

其一 傳云小泉四郎

諱不所居

希文按古昔

公族有稱小泉者今其家止四郎乃其先祖

乎

其二

傳云田手肥前宗實所居希文按宗實

初住于伊具郡角田城後移住于本邑

橋凡二各土橋

其一 在号熊野下地長十間橫二間

其二 在往邑田路長橫同上

西根莊邑田鄉

傳云旧典立邑一邑也後分為

二邑有市店而馭也芝多主稅信憲采邑

神社凡八

白鳥神社 不詳何時勸請名跡志觀迹聞老

志共曰在馭北三町余社南有寺曰大宮山

定龍寺々僧釈寬源所藏縁起曰祀日本武

尊因為諸本宮社前有槻樹根圍七尺余有

藤蔓糾纏樹身縁起載往昔源義家從父賴

義東征詣于宮社而寢于神前忽夢二甲士

佩雄劍執手矢左右于白衣冠自言是乃日

本武尊左右乃大津武日命宿祢吉備武彥
命也宜以神德而加兵威于士卒也父子誓
首再拜明日軍中有白雀一雙白鳥一翼而
飛翔于旗旄之上矣官兵張兵機遂斃逆徒
其際接兵危急則藤蔓化龍蛇々追敵兵敗
走退乃康平六年癸卯賴義新經營宮社以
賽于神明後人呼藤蔓曰之龍藤大高宮社
僧舉前說嘗言非也此地乃祭用明帝皇
子若投河故乳母宮于隣在足立邑是其證也
詳大高宮下此說云一說此社安倍賴時季

子白鳥八郎行任之靈也以為崇而後人建
祠以祀之按此說亦不分曉刈田郡大町邑
有片桐社是乃行任之靈而後人建祠祀之
又曰白鳥明神人皇十二代景行天皇第
二皇子神社啓蒙曰白鳥明神日本武尊歸
自東征而至伊勢能褒野崩時卒三十仍葬
能褒野陵其神化白鳥出指倭國而飛群臣
開棺見之空留明衣白鳥停于倭琴彈原仍
造陵其處白鳥更飛至阿内苗旧市邑亦造
陵故王陵曰白鳥陵然遂高翔上天從葵衣

冠同書一說曰讚岐國有白鳥明神是倭武
尊也自伊勢國差而飛去止于此國云又云
倭武尊化為白雀西飛止讚別又曰大鳥神
社在大和國大鳥郡一宮記曰日本武尊也
下部兼熙說曰昔有白鳳飛來止是處天照
大神所化也故名大鳥白井宗因說曰日本
武尊化為白鳥之義似未可信焉蓋氣聚則
形成而生氣散則形化而死魂無不有之魄
無有之若彼冤死則鬱結不散之氣馮乎物
附于人為祟乃妖平而斃者無之佛者所謂

白人化為佛尚在所不顧也况人化為禽也於
日本武尊不取焉甚哉人之好怪也按宗因
之說得之且夫世人呼白鵠而号白鳥此鳥
元來毛羽純白故特称来久矣自純白言之則豈啻白鳥
是以白鳥明神亦實以白鵠也因茲崇敬
白鵠恰如神也自此方寸之差觸之則身體
痛駭之則牛馬汙食之則人忽吐血死是以
邑曰太高刈田宮等神称白鳥則其神体乃
為白鵠不可疑是故柴田刈田兩郡外建白
鳥神祠地共尊信恐怖白鵠殊甚矣於子々

孫々亦不得食其肉焉仰飛翔則羅拜席割
烹則奮袂而逃避之夫白鳥之文字非指鷓
而呼之凡素禽之通稱也染來不能革旧跡
入表不能出先入其所誤方寸之濫觴乃實
出于日本武尊白鳥之說而遂所以固愚昧
不肖之惑也可不慎哉

稻荷神社 不詳何時勸請

愛宕神社 同上

天神宮 同上

白山權現社 同上

山王權現社 同上

權現社 在本邦刈田兩郡界故土人曰之界

權現不詳何時祭何神

八幡宮 名跡志曰相傳藤原朝臣政重嗣子

久重者 後花園帝永亨三年辛亥九月重

陽日建之古罌口今猶存然其人事實不詳

佛宇凡三

藥師堂 不詳何時創建

彌陀堂 同上

并財天堂 傳云 中御門帝正德五年十月

創建

寺凡四

西湖山龍島院 曹洞宗 越後州村上耕雲寺

末寺傳云賢岩和尚開山不詳其年月有

十七世貞山君第七男伊達右衛門大尉宗

高墳墓寄附三十六石余之地

大宮山定龍寺 真言宗 城州醍醐報恩院末

寺不詳何時何人開山

正眼菴無山号 臨濟黃檗宗 宮城郡吉成臨

濟院末寺傳云 東山帝室永二年十月鳳

山和尚開山

若星山願勝寺 淨土真宗 京都東本願寺末

寺不詳何時何人開山

倉廩二 雜穀

古墨 在刈田郡南界故土人自古称刈田柴

田间城 後陽成帝文祿中村田萬好齋居

之萬好 十四世直山君之第九男民部宗

殖為村田家之嗣入道号萬好齋後石川大

和宗弘伊達右工門大尉宗高居之

壇一 古來呼之曰上人壇 四方有列樹之老杉

一不詳所以然也

道凡二

其一歷菅生駅往名取郡道

其二往刈田郡道

橋凡二各土橋

其一長七間橫七尺

其二長七間半橫八尺

足立邑本多弥門信義采邑

神社凡二

稲田明神社名跡志曰去白鳥神祠十二三

町路上山既有叢祠祭用明帝皇子之乳

母土人稱稲田明神棟牒記曰御乳明神有

寺曰護福山袋原寺事詳大高下

愛宕社不詳何時勸請

佛宇凡三

藥師堂二共不詳何時創建

觀音堂同上

寺凡四

星城山松山寺曹洞宗本郡邑田龍島院末

寺不詳何時何人開山

松尾山松尾寺 真言宗刈田郡宮馭蓮藏寺

末寺不詳何時何人開山

佛光山西安寺 浄土真宗京都東本願寺末

寺不詳何時何人開山

護福山袋原寺 天台宗仙臺府下仙岳院末

寺傳云旧婁帶而羽黑泐修驗也 東山帝

室永五年覺照院純照請之為清僧開山僧

名不傳

孝子凡二人 其一邑民長五郎子長吉幼而能事其父母

奉養親切一鄉稱之 今上帝宝曆二年十

二月賜金賞之

其二邑民太次平事父母致孝 今上帝明

和五年賜金賞之

古星一 号星野城名跡志曰去乳母祠西北十

五町余往昔星野志津摩者旧墟也

坂一 号火雨坂名跡志曰過星野館有長坂曰

之楊枝坂去坂西二町余有羊腸登々屈曲

險隘此地石巖上有點々細穴如穿豆然相

傳太古時有火雨滿々而降岩面焦燥其雨

痕悉鑿去鄉俗曰之火雨坂又山畔有小石
形質如龍子曰之石鼓岩

橋凡二各土橋

其一在号番崎前地長十二間橫二間

其二在号滑沢地長八間橫二間

菅生邑有市店而驛也

神社一

六社推現社不詳何時勸請

寺凡二

仲貴山龍雲寺 曹洞宗志田郡千石邑石雲

寺末寺傳云後陽成帝文祿中石雲寺第

二世一陽和尚開山

山融曰妙頌寺 浄土真宗京都東本願寺末

寺傳云正親町帝天正十年越中國滑川

窪田左工門太郎者創建不詳開山僧名

支倉邑有号基石駄公族福原帶刀資生采地

神社凡三

熊野神社 不詳何時勸請

八幡宮 同上

神明宮 同上

寺凡三

田長山田福寺 真言宗仙臺府下龍室寺末

寺不詳何時何人開山

妙法山泉藏寺 真言宗仙臺府下龍室寺末

寺不詳何時何人開山

東壽山周道寺 浄土真宗京都西本願寺末

寺不詳何時何人開山

孝子凡二人

其一 邑民利吉事父母致孝 今上帝明和

五年十二月賜金賞之

其二 邑民大三郎事父母致孝 今上帝明

和五年十二月賜金賞之

川凡二

支倉川

碁石川 以上二川乃本郡小野邑北川前川

之流也

小野邑 有市店而馭也小野長七郎寬長古耒采

地

神社凡二

諏訪八幡社 不詳何時勸請

熊野神社 同上

佛宇一

藥師堂 不詳何時創建

寺凡二

清雲山西福寺 真言宗仙臺府下龍室寺末

寺不詳何時何人開山

光明山室性寺 真言宗名取郡熊野堂邑神

宮寺末寺不詳何時何人開山

古臺一 小野家世居之

川凡二

北川 源出自本郡今宿邑羽別境山壑而會

川内邑太郎川至本邑支倉邑界入前川

前川 源出自本郡前川邑青根嶽而至本邑

支倉邑界會北川末流入名取川

砂金莊前川邑 有号川崎馱伊達立殿村瀬采邑

神社凡四

神明宮 不詳何時勸請

藏王權現社 同上

雷神社 同上

山神社 在青根山中同上

佛宇凡二

觀音堂

不詳何時創建稱長橋觀音傳云慈

覺大師作佛宮城三十三處第四番札處也

藥師堂

在青根溫泉不詳何時創建

寺凡二

陽廣山龍雲寺 曹洞宗羽州高玉瑞龍院末

寺傳云 後土御門帝長享二年明應覺永

和尚開山

光明山安養寺 真言宗京都御室仁和寺末

寺不詳何時何人開山

溫泉

在号青根地傳云 後陽成帝天正之末

涌出名跡志曰屋下設湯舍東西六間南北

二間半板其半下迺湛湯之處也其上頭可

二間有溫泉而涌出於山間設木笕長短四

架二長笕直橫舍東而流下焉左右短笕亦

令其落湯舍又去湯舍二間許有二橋令木

笕通于橋下而至下流又去此可三間別設

長笕橫三架而旋之及下湯舍方四間其笕

滴噴吐而落舍下病頭風者受之則忽得其

驗自泉源至此凡二十間又自坐中設小廊

至湛湯舍此處禁雜浴而不許焉其下乃泉
人群集雜浴惟多東面牆下望之名取大倉
山大森館等入座上末聊有興希文按湯泓
有二其一号大湯治升氣頭痛打撲凡婦人
血病其二号妙護湯治疝氣打撲眼疾濕瘡
古墨一傳云公族砂金佐渡隆常所居今伊達
主殿居也

物見巖名跡志曰去青根西南二十余町長十
四五間橫七八間赤色尤奇石也望石上則
如柴田名取邑落悉入目中而不求而會

一
雀境

片石土人曰上片下片在温泉以南長一町
余橫四五間片々如木板

熊野嶽連刈田郡藏王嶽

道凡三

其一 往羽州道

其二 歷小野碁石兩駅往名取郡道

其三 歷川内本砂金兩邑往名取郡道

今宿邑有号筵谷野上地各有市店而駅也筵谷

羽州界而封人守之

神社凡五

愛宕神社二 共不詳何時勸請

藏王推現社 同上

八幡宮 同上

雷神宮 同上

佛宇凡五

聖德太子堂 不詳何時創建

藥師堂 同上

虚空藏堂 同上

觀音堂二 其一同上其二在笹谷峠同上名

跡志曰踰截撐駒鳴鹿角之三羊腸而登播
盆坂左方有起雲疊雪峻嶺登伏越高坂東
仙臺城邑太白龜山諸山猷翠東海水濱鳴
時汎青盡入寸眸山勢之高峻可料于此自
是過朴木坂西北潤西北陵登悲閣稍至堂
前是便古稱関山地無也觀音是也有寺曰
東國山仙柱寺本尊釈行基作斯地綠篠函
邃故郷俗呼篠谷山左畔起雲嶺横臥閣外
石辺向仙岳及鋒鏑四山崢嶸响嶙其奇絶
不可勝言相傳徃古関山有山鬼伏山間闕

行客之往還捕之為食時山中有一双鳥客
或不知山鬼之害而過關山則神鳥見山鬼
有無或鳴有也或啼無也故識有無而旅避
鬼脫害也自是稱有也無也關是乃關山觀
音化神鳥呼而告之令旅覺彼有無以脫其
難後人建二閣於兩地稱有也無也觀音也
觀音堂在封內有鄉人語曰此地隆冬寒候
也觀音堂屬羽州殊甚岳雪尤深故豫初冬每歲設假屋而防
護至來歲仲春而撤之其屋也架數本材木
以茆蓋之四壁皆然曰之雪架篠谷以東皆

有此設三冬所積之雪高於屋上故穿積雪
而取容光于座間且設竇徑而通達於行路
及比隣若行人旅客偶有來往則聽人語聲
聲于屋上幾如涉於頭上故屋中昼暗日中
多用燈火代晷以資其明云

寺一

東國山仙住寺 真言宗仙臺府下宝光院末
寺不詳何時何人開山傳云 十八世義山
君賜黃金若干命造管殿堂 廿一世獅山
君享保中賜廩米三口

有也無也閑

神仙嶽

其溪閑号仙人沢名跡志曰在悲閣西

北冠衆岳鍾秀之神蹤也山下有岩窟可容

三四十人左辺溪流澗泉汎々發清響濺々

作琴声西畔半腹多碧洞鮮室函戸邃扉其

西南翠篠青青芳艸離々前程如展青氈其山

顛也嶺雲溪霧變魅搖曳殆異人境鄉老曰

太古有羽客地仙之徒而出没于山間棲遲

于岩洞隱見有無或有見之者也土地之寂

寥山川之蕭條皆古之旧墟故址也去凡界

遠之甚矣仍曰之仙人嶽

薩埵坂

名跡志曰悲閣以西已二町余立石佛

地藏謂之地藏坂其西謂地藏原属最上領

此佛本在地府而克導冥路好救夭殤故立

于此寓導引死者來往之意仍呼曰賽河原

其地名属三途川皆本冥府之号也故經歷

之客累細石而擬事賢焉左方地曠洞平遂

謂之蓬原古詩所謂原野蓬生古戰場之意

馬首西来知是誰亦能邂逅焉乃與羽之封

疆也自茲望最上嶺則月山湯殿山相連其

南山則旭日嶺共高岳峻嶺四時戴雪常時
帶雲其前山長谷堂山往年最上義光朝臣
典會津上杉景勝接兵之地也其下乃山形
城邑其南山陰時一青山是所稱名地千代
山也山頭有古松所謂阿古屋栢是也北山
曰峰沢山其地有大悲閣曰唐松山觀音是
所謂有也觀音也

八幡窟 名跡志曰其地曰東松嶺北曰鬱林峯
共岑鬱蒼翠其山下聳嶮岩數十丈下有巖
洞相傳往昔八幡太郎義家朝臣東征之時

經過此地忽遇暴雨避之岩下古窟如今猶
存焉後人以八幡太郎武毅勇敢冠古今呼
之八幡窟戎狄聞其名而益懼武威之英名
也

古骨銅窟 名跡志曰前攀林峯以南跨西南地
曰之古骨山其名之由此山出銅鑛因鑿師
集會穿山獲巨人朽骨其長已一丈余仍為
山稱其時之鑿空穿穴之址今猶存

明神巖 不詳其所然也
石橋 号長橋在号裡森沢地長三十間余橫八

九尺高一丈余自沢至嶺架之
瀑布凡三

其一 号大瀧高十六丈許横二间許土人呼
之曰仙人大瀧

其二 号不動瀑布在仙人沢高三丈余横二
古石间許

其三 号横瀑布在笹谷野上之间路傍高一
丈五尺許横十间許

道一 号往羽州道
橋凡三各土橋

其一 号出渡戸橋長十一间横二间

其二 号名乘橋長十一间横二间

其三 号猪沢橋長十间横二间

本砂金邑

神社一

熊野社 不詳何時勸請

寺一

龍虎山常正寺 曹洞宗本郡前川邑龍雲寺

末寺傳云曉堂門了和尚開山不詳其年月

川内邑

神社九九

天神宮 不詳何時勸請

山神社 同上

雷神社 同上

明神社 同上所祭之神不傳

熊野社 同上

愛宕社 同上

佛宇凡四

藥師堂 不詳何時創建

太子堂 同上

瀑布一 号白瀧高五丈許橫五六尺許

山一 号憂思山名跡志曰在今宿邑境一雀鬼

曰之泣顏山一鄉將雨陰雲先昏此山頭於

是豫知必而後惡其鄉語之不好改文字曰

憂思山是乃取憂人有思則催淚顏之義

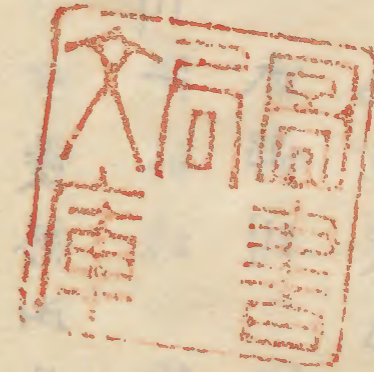
川一

太郎川 方言呼初生男兒曰太郎故凡称物

魁曰太郎傳云仙臺城下始搦大橋時以本邑

山木為魁柱故名之源出自本邑大鎬山而至

号細工小屋地會北川



封肉風土記卷之三

甲
五
上
信
封
五
六
八
信

[Faint, mostly illegible handwritten text in vertical columns, likely bleed-through from the reverse side of the page.]

封筒内上宛書之三



