

今義解

六

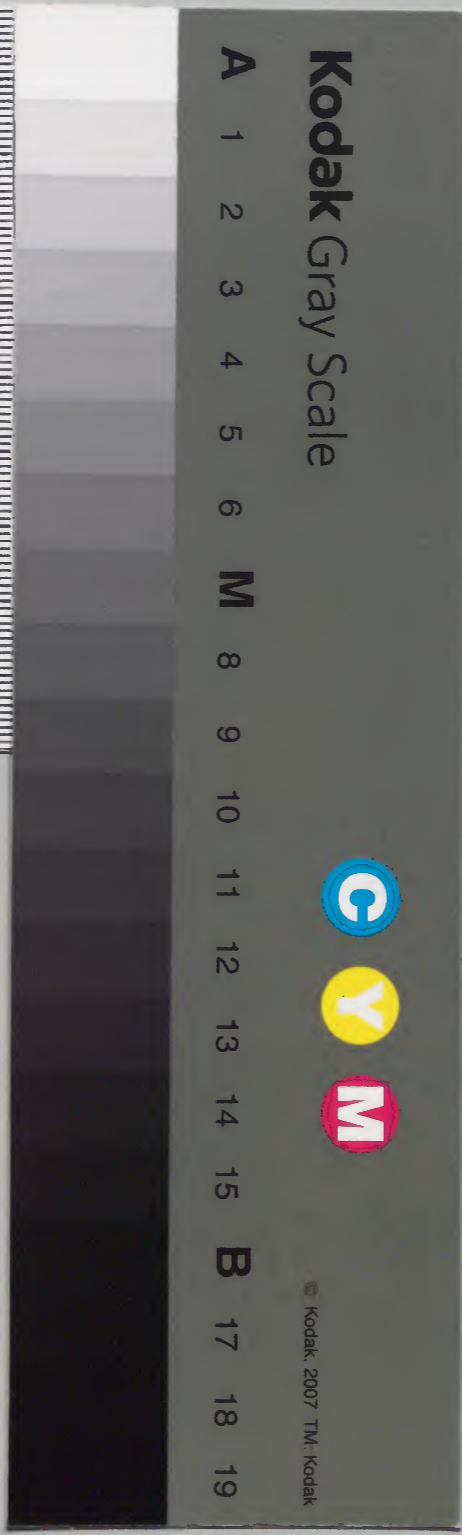
和書門
三二二八四
函號
架
冊

和書類
三二二八四
冊
函
架

內閣文庫	
番號	和 32284
冊數	10 ( 6 )
函號	179 6

備

十一





儀制令第十八

謂儀者朝儀即蓋皇太子紫表

重條凡貳拾陸條

是也。凡貳拾陸條。謂告于神祇稱爲天子。凡自天

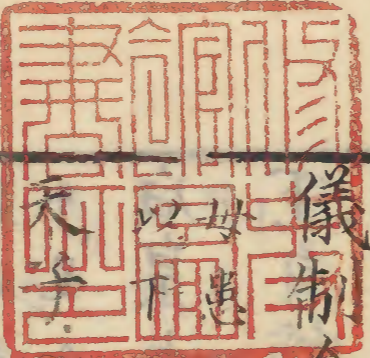
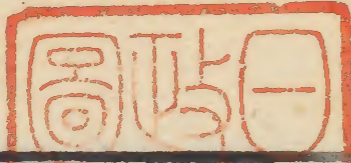
孫命及須明樂義御德之類也。天皇詔書所稱。

皇帝華夷所稱。謂華夷也。夷狄也。言王者

依此也。陛下。上表所稱。太上。天皇讓位帝所稱。

乘輿服御所稱。謂凡物御者皆稱乘輿御物。

之假如乘輿御馬乘輿御車駕行幸所稱。食乘輿御書等之類也。



儀制令第十八

一



凡赴車駕所曰詣行在所。

凡皇后皇太子以下率土之內。

謂皇太子以下者百官以上其

庶人者自約率土之內也。率土者率也。循也。即率土之賓莫非王臣是也。

於天皇太

上天皇上表同稱臣妾名對揚稱名。

謂凡臣下

稱揚自名者唯稱某甲不言臣某其大皇太子后皇太子后皇太子太子相稱之辭

不見令一條待式處分之辭皇后皇太子於太皇太

后皇太后率土之內於三后皇太子上啓稱殿

下自稱皆臣妾對揚稱名。

凡車駕巡幸及還百官五位以上辭迎。

謂車駕出時奉

見為辭還時亦奉見為迎留守者不在辭迎之限。

謂執掌之長官留守

若執契之公卿之類若不經宿者不用此令。

凡文武官初位以上每朔日朝。

謂朝者朝會也言尋常之日唯

就廳座至於朝日特於連會也各注當司前月公文五位以上

送著朝連案上。

謂其被管諸司皆送所管上司

者預申官令式即大納言進奏若逢雨失容及

泥潦並停。

謂泥海也。辨官取公文物惣納中務省

儀禮卷六

七



謂逢雨及泥潦停告朔之時諸司五位以上以  
公文送辨官辨官受取納中務省即納省之後  
不可更奏其視告朔之時  
大納言奏後亦中務受取

凡文武官三位以上假使者謂三位以上者散  
位不在此例也假

者奏給去皆奉辭還皆奉見其五位以上奉勅

之假也者辭見亦如之即外官

羣使謂奉勅定名及令者辭見亦如之即外官

三位以上以理去任至京者亦奉見謂其赴職

知也辭須凡大陽虧有司預奏謂大陽者日也虧者薄皇

帝不視事百官各守本司不理務過時乃罷謂

視事者不聞政事過時乃罷者假令日皇帝二

等以上親謂有服之親其子婦者雜是二等非

者兄弟子七日又假寧令七日服三日今偏執

今文為姪孫喪皇帝不視事三日即與職事官

給假三日何以為別君臣禮數淆亂無差一日

萬機理豈合然則伯舛姑兄及姪孫雜俱居

二等而服紀懸隔尊卑自別不可偏守等親以

一概論即稱不視事三日者唯為三月以上服

故也至於姪孫喪皇帝不及外祖父母右大臣

視事一日理以為允也以上若散一位喪皇帝不視事三日

謂依喪葬  
令從裁哀



日始計至三日其親王亦同給葬具及賻物親王與散一位同故也國忌日謂先

皇崩日依別式合廢務者二等親百官三位以

上謂散位者非其皇帝不視事日百官不傳理

外即元此喪皇帝皆不視事一日

凡祥瑞應見若麟鳳龜龍之類依圖書合大瑞

者隨即表奏謂祥瑞所出之官司勘據圖書合

其表唯頭瑞物色目及出處所不得苟陳虛飾

徒事浮詞上瑞以下並申取司謂申治部凡上

官官付治部而此稱申取元日以聞其鳥獸之

類有生獲者仍遂其本性放之山野謂凡麟甲

山水之氣飲豕飛栖不服人之馴養故放令遂

生若有人馴人哈哺保其喘息雖在籠維而不可

觸死者皆待報餘皆送治部若有不可獲謂雲

至然後放之也及木連理之類不須送者所在官司案

類不可及木連理之類不須送者所在官司案

驗非虛具畫圖上其須賞者臨時聽勅

凡元日不得拜親王以下謂拜賀之禮不及親

太子者並唯親戚謂親者內親也及家令以下



不在禁限若非元日有應致敬者

謂假有事不得已臨時須

拜非謂元日外理必拜故文稱有應致敬者即有不應致敬者之辭也

四位拜一

位五位拜三位六位拜四位七位拜五位以外

任隨私禮謂假有卑幼五位已上拜伏尊長六位以下之類也

凡在路相遇者三位以下遇親王皆下馬謂稱親王

者有品无品並同若无品親王遇有品親王者不可下馬何者上條致敬禮止為諸王以下不

及親王此條亦有以外唯拜禮其不下者皆殷品无品无別故也

馬側立謂二位以上遇親王三位遇一位之類駐馬按立於道側也凡六位公使於所

使之國遇四位以上國司者不合下馬若國司

遇詔使者同位以下合下何者下條云官人就本國見同位即下何況詔使豈得輕於國司其

百姓在路遇六位詔使不下若於所使國遇之者皆雖應下者陪從不下

謂車駕陪從依律三后皇太子陪從亦同凡郡司遇本國司者皆下馬

稱國內境外皆同是也其博士醫師於部唯五位非同位以上者

內取充者不同此例也

不下謂稱同位者不論正從上下其初位國司

若官人就本國見者同位即下謂假令京官幸



凡在廳座上見親王及太政大臣下座左右大

臣當司長官即動坐謂左右大臣見親王及太

臣見親王及親王見太政大臣即動坐其太政大

卿於主計亦是當時長官也依律依職及所統

屬官政官長以外不動

凡儀戈者謂平頭戟也用之威儀故曰儀戈即

是不可獨用必於用蓋之時乃並用

耳太政大臣四竿左右大臣各二竿大納言一

竿

凡版位皇太子以下各方七寸厚五寸題云其

品位並漆字謂以漆

書也

凡蓋皇太子紫表蕪方裏頂及四角覆錦垂總

親王紫大纈一位深綠三位以上紺四位縹四

品以上及一位頂角覆錦垂總二位以下覆錦

謂唯得覆錦不可垂總其木唯大納言以上垂

納言以上者兼用錦總也

總並朱裏總用同色謂總者聚束也同

色者與表同色

凡祖父母父母患重及在圜謂患重者不離

枕席也圜者

繫囚之取其依

律散禁者非也者不得婚嫁若祖父母父母有



命令成礼不得宴會

凡園郡皆造五行器

謂依其所用得五行名假  
器之類  
釜器盆桶為水器之類  
鑿為木器鉗錘為  
金器

有事即用之並用官物

凡元日国司皆率僚属

向廳朝拜訖長官受賀

謂僚者同官也  
属者統属也  
郡司寺  
位長官者止受郡司  
若應致敬者准下馬禮

故也  
設宴者聽其食  
以當處官物及正倉死  
多少從別式

凡春時祭田之日集鄉之老者一行鄉飲酒礼

謂鄉飲酒之礼六十者坐五十者立  
尊長也六十者三豆七十者四豆八十者五豆  
九十者六豆取以明養老也即令鄉黨之  
人親自執礼於国郡司者唯知其監檢也使人

知尊長養老之道其酒肴等物出公廩供

凡遭重服有棄情從職並終服不吊不賀

於吉也  
凶也  
不預宴  
謂雖是公會  
亦不得預

凡函服不入公門

謂函服者縗麻也公門者官  
城門及諸司曹司院其国郡  
廳院亦同但驛家  
厨院等者非也  
其遭喪被起者朝參處亦依



位色謂入公門及朝參處並依位色也在家依其服制

凡行路巷術謂行路者道一也巷一也賤避貴謂假

人窄徑相遇必應單行者初位少避老輕避重

謂縱老輕而少重猶亦須避老此據同儕之人

如有貴賤者不問老少輕重止依賤避貴之文也

凡内外官人謂主典以上其番上既有恃其位

陰故違憲法謂位陰者身帶官位及父祖之陰

觸忤之類即於本司犯是也者六位以下及勲

七等以下宜聽量情決答謂杖罪以下量其情

上者依律科斷既云量情決答即知或全決其

罪或量減其科若其減決者亦不須依從減例

減之法唯止量減其一二等若若長官謂本司

上長官下文云聽次官應致敬者決又依上條

五位以上受致敬禮然則次官應是致敬者長

官必五位以上須知但長官者雖罪人不應致

敬仍得決之次官者罪人不應致敬者不得復

決是即長官次无聽次官應致敬者決其諸司

判官以上及判事彈正巡察内舍人謂其監物

重亦不大學諸博士文學等謂上舉大學博士

下稱文學即在其

卷之六

七



間諸司諸博士等不在決答之限

凡帳內資人雖有陰位不稱本主者杖罪以下

本主任決四位以下唯得決答

凡五等親者父母養父母夫子為一等謂養子亦同也

祖父母嫡母繼母伯叔父姑兄弟姊妹夫之父

母妻妾姪孫子婦為二等謂妾亦同子妻尚為二等父妾入二等明

其養子之父母及妻者不得復為夫之父母及子婦也曾祖父母謂祖父

伯叔婦夫姪從父兄弟姊妹異父兄弟姊妹

夫之祖父母夫之伯叔姑姪婦繼父同居夫前

妻妾子為三等謂今妻妾子亦同也夫姪為二

為母夫之姪為子又兄弟之子猶子引而進之即此義也從父兄弟謂兄弟之子相呼為從父

長者曰兄少者曰弟也高祖父母從祖父姑謂祖父之兄弟姊妹

從祖伯叔父姑謂從祖父兄弟姊妹也夫兄

弟姊妹兄弟妻妾再從兄弟謂從祖伯叔姊妹

外祖父母舅姨謂母之兄弟曰舅姊妹曰姨兄弟孫從父兄

弟子外甥曾孫孫婦妻妾前夫子為四等妻妾



父母姑子舅子姨子玄孫外孫女婿為五等

凡公文應記年者皆用年号

衣服令第十九九壹拾肆條

皇太子礼服

礼服冠謂作有別式也黃丹衣牙笏白袴白帶深紫紗

褶謂褶者所以加袴也錦襪烏皮謂烏皮者鼻

親王履礼服

一品礼服冠四品以上每品各有別制深紫衣

牙笏白袴條帶謂條帶者深綠紗褶錦襪烏皮

馬佩綬玉珮謂綬者絞綬也珮者帶玉天

諸王礼服謂五世王不入此限令內通

一位礼服冠五位以上每位及階各有別制諸

臣准此深紫衣牙笏白袴條帶深綠紗褶錦襪

烏皮馬二位以下五位以上並淺紫衣以外皆

同一位服五位以上佩綬三位以上加玉佩諸



臣准此

諸臣礼服

一位礼服冠深紫衣牙笏白袴條帶深縹紗褶

錦襪烏皮屐三位以上淺紫衣四位深緋衣五

位淺緋衣以外並同一位服大祀大嘗元日則

服之謂此文承上三條也大祀者臨時之大祀

假如祀天地之類也大嘗者神祇令每世

朝服

一品以下五位以上並皂羅頭巾衣色同礼服

牙笏白袴金銀裝胛帶白襪烏皮履六位深綠

衣七位淺綠衣八位深縹衣初位淺縹衣並皂

縵頭巾謂縵無文縵也木笏謂職事烏油腰帶白袴白

襪烏皮履袋從服色親王綠緋緒謂以綠緋二

也緒一品四結二品三結三品二結四品一結諸

王三位以上同諸臣謂三位以上者一位以下

也緒一位三正四位深緋從四位深綠正五位淺



緋從五位深縹結同諸臣

謂下文上階二結下階一結是也其初位

者以大少為正從即大初位上少初位上二結之類也

諸臣正位紫緒從

位綠緒上階二結下階一結唯一位三結二位

二結三位一結以緒別正從以結明上下朝連

公事則服之

制服

无位

謂廢人服制亦同也

皆皂纒頭巾黃袍

謂裁縫體制如朝服也

烏油腰帶白襪皮履朝連公事則服之尋常通

得著草鞋家人奴婢橡墨衣

謂橡櫟木實也以橡漆緇俗云橡衣

也此條無白袴者文之省略也

凡服色白黃丹紫襖方緋紅黃橡纒補陶

謂纒者三

漆絳也補陶者紫色之最淺者也

綠紺縹桑黃楷衣秦紫橡墨

如此之屬當色以下各兼得服之

謂假令著紫

襖方以下諸色之類此條包為男女立制

內親王礼服

一品礼服寶髻

謂以金玉飾髻也

四品以上每品



各有別制深紫衣。襖方深紫。紕帶淺綠。褶。襖方深淺紫。綠。纈。裙。錦。襪。綠。烏。飴。以金銀。

女土礼服

一位。礼服。寶髻。五位以上。每位及階。各有別制。

內命婦。准此。深紫衣。五位以上。皆淺紫衣。自餘。

准內命婦服制。唯褶同。內親王。

內命婦礼服

一位。礼服。寶髻。深紫衣。襖方深紫。紕帶淺縹。褶。

襖方深淺紫。綠。纈。裙。

謂下條云。綠縹。纈。裙。此條无紕字。即知五色交。綵以為纈。

錦。襪。綠。烏。飴。以金銀。二位以上。淺紫衣。

襖方深淺紫。深淺綠。纈。裙。自餘。並准一位。四位。深。

緋衣。淺紫。深綠。紕帶。烏。烏。以銀。飴之。五位。淺緋。

衣。淺紫。淺綠。紕帶。謂在傍為紕也。自餘。皆准上。大祀。太。

嘗元日。則服之。外命婦。夫。服色。以下。任服。謂衣

同。

朝服



一品以下五位以上去寶髻及褶鳥謂其錦襪亦去為與

鳥同類也以外並同礼服六位以下初位以上並著

義髻謂以他髻髻自衣色准男夫深淺綠紕帶

縹纈紕裙初位去纈白襪烏皮履四孟則服之

制服

宮人深綠以下兼得服之紫色以下少少用者

聽謂聽用細帶綠縹紺纈謂三色纈各得特用

不顯深淺者及紅裙四孟及尋常則服之若五

位以上女除父朝服以下色者通得服之其度

女服同無位宮人

武官礼服

衛府督佐兵衛佐不在此限謂依官位令兵衛

其雖任五位不可同督依相當法制礼服故也

仍須依朝服法准志以上加錦兩襠若六位任

三衛佐者亦准以下准此並皂羅冠皂綾謂冠

牙笏位襖謂無欄加繡兩襠謂一片當背一片

兵衛督雲錦金銀裝腰帶金銀裝橫刀白袴烏



皮靴兵衛督赤皮靴錦行騰謂騰絨取以覆股

也 朝服

衛府督佐並皂羅頭巾位襖金銀裝要帶金銀

裝橫刀白襪烏皮履其志以上並皂縵頭巾皂

綾位襖烏油腰帶烏裝橫刀白襪烏皮履會集

謂元日及聚集并蕃客宴加錦襖襠赤

等日會等止為志以上立制也

中帶弓箭以鞋代履兵衛皂縵頭巾皂綾位襖

烏油膏帶烏裝橫刀帶弓箭白脛巾白襪烏皮

履會集等日加挂甲帶槍以位襖代紺襖以鞋

代履主帥謂門部使部其隊正皂縵頭巾皂綾

位襖烏油腰帶烏裝橫刀白脛巾白襪烏皮履

會集等日加挂甲帶弓箭以縵襖代位襖以鞋

代履並朝庭公事則服之衛士皂縵頭巾挑染

衫白布帶白脛巾草鞋帶橫刀弓箭若槍會集

等日加朱末額挂甲以皂衫代挑染衫朔節日



則服之謂朔日者四孟朔日也節日者初注會集等日是也其主帥以上注稱會集日者朔節日亦同但衛士注言會集日者非是朔節日凡著朝服之時督佐牙笏志以上木笏此文不載者略尋常去挑染衣及捨其督以下主諸須知也

師以上袋准文官

營繕令第廿謂營者營造也繕者繕修也凡壹拾柒條

凡計功程者謂此條大例為每年雇役丁匠六當年所作色目多少申官預為次第依次赴役者並依此條皆與功直但下條稱和雇者即依當時當鄉傭作之價

功布一常得四功二月三月八月九月為中功

一常得五功謂一常者一丈三尺得五功者其雖功有長短而皆依中為定法故律云平功庸者計一人一日為布二尺六寸凡餘條稱常皆准此但賦役令云平役之外須留役者滿卅日祖調俱免彼唯依日數立法不依長短之制也

二月正月為短功一常得六功

凡有所營造及和雇造作之類謂別勅臨時有所營造也所

知者唐令云別勅有所營造此令雖不言別勅而理亦不殊其取司營造下條別有文

司皆先錄所須總數申太政官



凡私第宅皆不得起樓閣臨視人家謂第者有甲乙次第故曰第也樓者車屋閣亦樓也宮內有營造及修理皆令陰陽察擇日

凡營造軍器皆須依樣令鶴題年月及工匠姓名謂樣者形制法式也

鶴者鑿也題者書也若有不可鶴題者不用此令謂弓箭等之類

凡錦羅紗縠綾紬紵之類皆闊一尺八寸長四丈為匹

凡在京營造謂假令來一年應築京城之類即臨故賦役令云七月卅日以前奏訖但役直及貯材木等預須科備故此令前年申送也

備雜物謂營造之外別有所貯備假令安居應供養僧若干所須供辦若干之類也

每年諸司總料來年所須申太政官付主計預

定出取科備謂凡物產所出土宜各別故任土伊預出類若依法先有定折不須增減者不用此

令其年常支折謂假令年折所常用百官之俸食諸國春及支折之外更有別須應科折謂假令

米不足之類也

及支折之外更有別須應科折謂假令



慢幕應須用東絕即年常支料之者亦申太政

外更科絶折布之類故曰科折也

官其年常支料之者亦申太政

凡白丁有解雜巧作者每年計帳之次國司簡

試附帳申省謂造別帳其

凡貯庫器仗有生澁綻斷者二年一度修理

難澁之類也衣服縫解為綻者二年一度修理

假令鎧甲斷貫之類是也

若經出給破壞者並隨事折理在京者所須調

度人力申太政官處分在外者役當處兵士及

防人調度用當國官物

凡在京營造雜作應須女功者皆令本司造

部司若作多及軍事所用量謂不濟也濟者成

也言作多人少事不可成濟者更役京者申太

政官役京内婦女

凡瓦器經用損壞者一年之内十分聽除一分

壞者為分亦與陶器同何者十以外徵填

分之外更无為分之法故也

十一



凡京内大橋及宮城門前橋謂十二門前溝橋也者並本

工寮修營自餘役京内人夫謂以雜徭作

凡津橋道路每年起九月半當界修理十月使

訖其要路陷壞停水交廢行旅者不拘時月量

差人夫修理非當司能辨者申請謂當司者當

者具也治也

凡有官船之處謂除攝津及大宰主船司之外諸國有官船之處也皆遂

便安置並加覆蓋量遣兵士者守隨壞修理謂

雜徭修不堪新理謂舟木朽爛不堪者附帳申上

其主船司船者令船戶分番看守謂大宰府主船亦同

凡官私船每年具顯色目勝受斛斗破除見在

任不謂楹樟之類是為色也船艇之類是為目

也勝堪也受載也言船腹孔所容受之多附朝集使申省

凡官船行用若有壞損者隨事修理若不堪修

理須造替者預祈人功調度申太政官

凡近大水有隄防之處謂大水者江河及海也隄防者隄塘也防障也



國郡司以時檢行若湏修理每秋收訖量功多  
 少自近及遠差人夫修理若暴水汎溢謂甚雨為暴也  
 汎者浮也。溢者滿也。毀壞堤防交為人患者先即修營不  
 拘時限應役五百人以上謂役雜徭也。人數已多故申送其於正役  
 者雖不滿五百人理必申上為折其庸故也。者且役且申若要急者  
 軍團兵士亦得通役謂上番之兵士也所役不得過五  
 日。謂既是要一月故不過五日。若秋收之後不必  
 拘此限隨事役之其雖秋收之後而應役五  
 百人以上者亦不得過五日也。



允堤内外并堤上多殖榆柳雜樹充堤堰用。  
謂所以畜水而流者也。



