

泰西輿地彙說

月

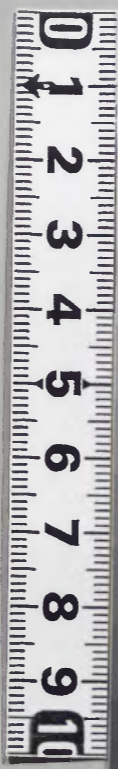
異國  
所

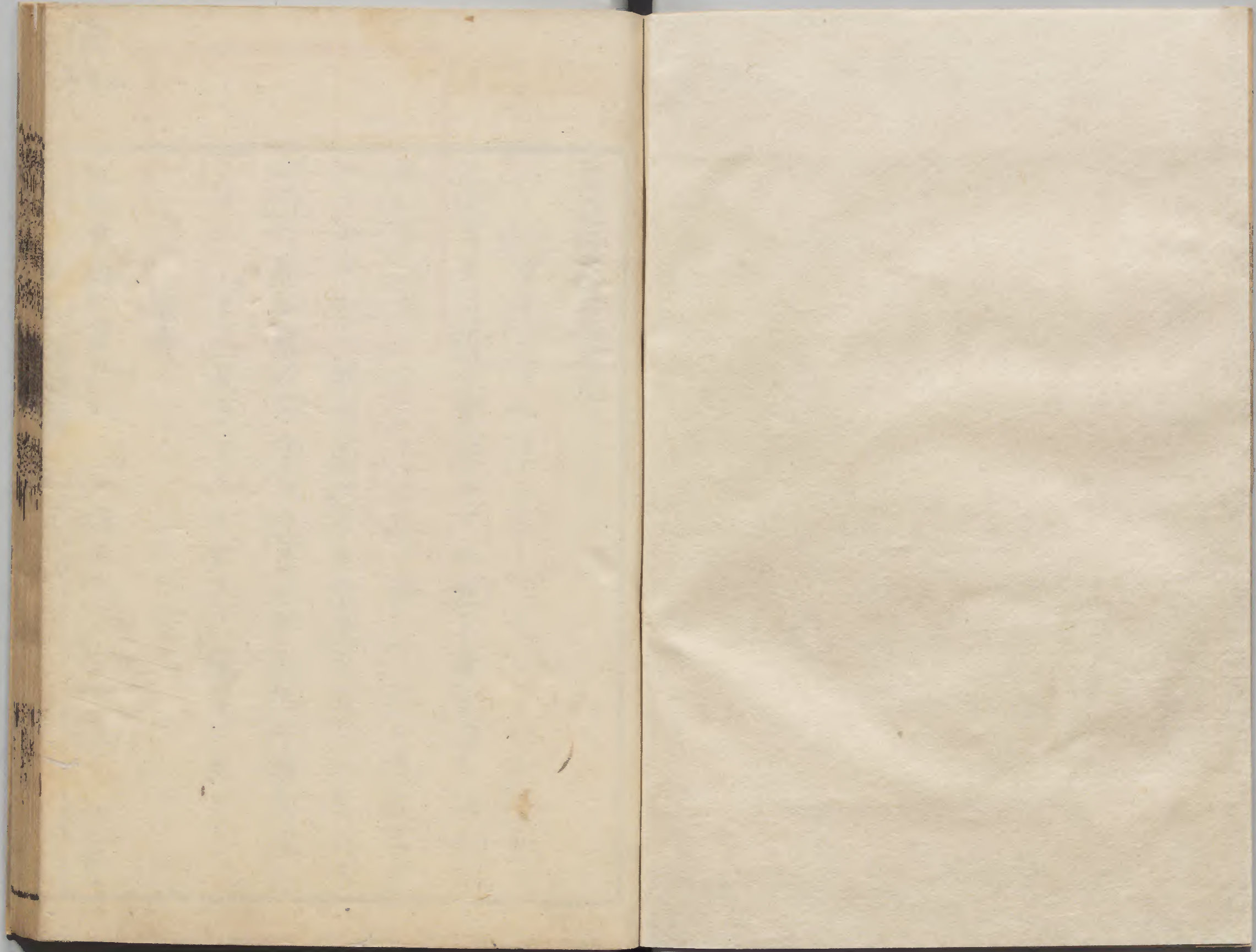
內閣文庫	和書類
三五二四一	號
六	冊
八五	函架

289  
閣

內閣文庫	
番號	和 35241
冊數	6 ( 4 )
函號	185 112

共六





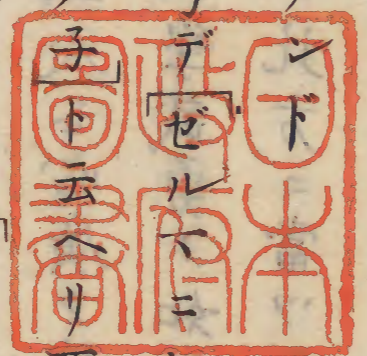
岡  
289

編備

泰西圖說卷之九

用典藉

此地ラテン語呼デゼルニヤト云ヒフランスニ



テハアツレニグ子ト云ハ西ハフランス及子デ

ルラニデニ隣リ南ハイタリヤスウイツセルラ

ン下ニ界ニ東ハポラレンランガリヤニ續キ北ハ

ノラドセエ及ラタストセエノ海岸ニ至レリ

此地東西ハポラレンノ堺ヨリフランスノ堺ニ至

泰西圖說  
卷九

ワテ凡三百里本朝ノ凡四百里バカリ南北ハ「イタリヤ」ノ堺ヨリ北方ノ海岸ニ至ル凡百五十里本朝ノ凡三百里バカリ

風土

此地スベテ豊饒ニシテ諸穀野菜及山川ノ産物至ツテ足レリトス殊ニ國中ニ清流アリテ土地甚便用ナリ此故ニ土人モ心廣ク諸藝ニ達シ天性醫術ニ委シク窮理ノ學武勇ノ如キモ亦他國ニ勝レタルモノ多シ國ノ北方ニ當ツテ少シク海濱アリトイヘドモ土俗船ヲ以テ諸國ニ通商スルノ業ハセ

ス只國中ニ諸物ノ産スルヲ以テ足レリトセリ

由來

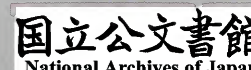
此地昔時ハ一統ノ帝國ニシテ其國中ニ居住スルモノ皆帝都エ地代ヲ出セリ是ヲ「フィン」ニツテルバ「アレ」又「イン」メジヤアト、レイキスグウド本朝ノ年類ニシテ各國ノ主皆帝都エ銀錢ヲ貢セリト云ヘリ其後帝勢ヲトロウルニ及テ各國ノ主或ハ自立シテ私ニ國政ヲナスモノアリ或ハ宗法ヲ以テ治ムルモノアリ或ハ他ニカ々ワラス湊會ノ地トナルモノアリ或ハ今ニ

帝都エ地代ヲ出スモノアリ或ハ帝都ヨリ代官ヲ  
 置テ治ルノ地モ亦アリテ其種類甚多シ其種類ノ  
 名ハケウルホルステン<sup>國</sup>族<sup>ホ</sup>ルステン<sup>國</sup>族<sup>ガ</sup>ラアヘ  
 ン<sup>主</sup>城<sup>ヘ</sup>エレン<sup>主</sup>領<sup>リ</sup>ツテルス<sup>主</sup>地<sup>ア</sup>レイ、レイキス、ス  
 テエデン<sup>會</sup>湊<sup>ア</sup>タルツビスコツペン<sup>官</sup>僧<sup>ビ</sup>スコツペ  
 ン<sup>僧</sup>官<sup>プ</sup>レラアテン<sup>僧</sup>官<sup>ア</sup>ブヂセン<sup>僧</sup>官<sup>等</sup>ナリ然レド  
 モ猶マタ今ニ帝王ノ居國ハ別ニ一方ノ大國トナ  
 ツテ帝孫モ尚其都ニ居住セリ其國風大躰震旦ノ  
 周ノ未戰國ノ和親スルガ如キモノナリ其國中分

ツテ十道トス是ヲチインケレイツ<sup>チ</sup>イン<sup>ハ</sup>十<sup>道</sup>也  
 也ト云又國中ニ大河ノ名高キモノ六アリコノ故  
 ニ其地方各々河ノ名ヲ以テコレヲ分ツナリ<sup>地</sup>  
 分州<sup>南</sup>ハ<sup>西</sup>  
 第一ハドナアウ々<sup>河</sup>ナリ其源<sup>ス</sup>ワア<sup>ベ</sup>ン<sup>ノ</sup>内<sup>ヨ</sup>  
 リ出テ東方ニ流レテ凡四百里<sup>本</sup>朝<sup>ノ</sup>ヲ越ヘテ  
 其黒海ニ注ク其河ニ添ノ地分テ三トス其一ハ東  
 ノ方<sup>ア</sup>ンガリヤ<sup>ノ</sup>堺ヨリ<sup>イ</sup>タン<sup>河</sup>ノ落合スル  
 ノ邊ニ至リ其二ハ中央<sup>イ</sup>タン<sup>河</sup>ヨリ<sup>レ</sup>ツキ<sup>河</sup>

ニ至リ其三ハ西ノ方「スウイツセル、ラシド」ノ堺  
 及「トナア、ウタ」河ノ河源ニ至レリ  
 其一東方ハ部「ラタステン」レイキケレイツニ屬ス  
 ル諸國ハ「ラタステン」レイキケレイツニ屬ス  
 「ハ」ラタステン「レ」イキナリ其地北ハ「ボヘム」  
 「ラビイ」東ハ「ランガリヤ」南ハ「スチイル、マルク」西  
 ハ「サルツ、ビュルク」及「ベイエレン」等ニ界セリ此  
 地西ヨリ東エ「ドナア、ウタ」河流レ又「エニス」ト云  
 ヘル河流レテ「ドナア、ウタ」河ニ合ス又「ウイタン」

ト云ヘル小河ノ合スル所ニ一ノ大都アリ其名  
 フ「ウエ子ン」ト云ヘリ土人ハ「ウイタン」ト云コレ  
 「ウイタン」ト云ヘル小河ノ合スル地ナルガ故  
 ニ其名アリ是則帝都ニレテ甚美麗ノ大城ナリ  
 其廻リ數十里ニレテ六方ノ大門アリ都外ノ一  
 面ハ「ドナア、ウタ」河ノ分流ヲ限リテ「レ」ヲポル、ス  
 タツトニ至リ一面ハ「ロツサ、ウ」ヨセプスノ兩府  
 ニ連ナリ「レイム」ト云ヘル大橋ヲ以テ「ウイタン」  
 河ニ渡シ又其近辺ノ村里「キユンデシ」ノ邑ニ至



ルマデ大イナル堀ヲホツテコレヲ圍ニ三十二ノ寺院千二百三十三ノ大家アツテ皆石ヲ以テコレヲ造リ甚美麗ノ家作ナリ都内在居ノ人數凡六十萬人トス又都外ニ別ノ新宮ヲ造リテコレヲ「ニイウタバポリタ」ト名ヅク夏月ノ間ハ帝納涼ノ爲ニ此宮ニ移ル又其近辺ニ「ラキセン、ビユルグ」「エベルス、ドルプ」等ノ兩邑アリコレヲ帝ノ遊園トシテ爰ニ八殿アリ十萬卷ノ書冊此書冊本朝ノ千萬卷ニモ當ルベシ及諸ノ珍寶ヲ積貯ス西洋ノ書ハ甚大部ナリ

タリ又「ドムケルク」ハ寺院ハ甚廣大美麗ニシテ皆「アラビヤ」地名ナリ「アジヤ」ノ内ニシテ石ヲ以テ築キ立ツ又大塔ヲ造ル其高サ凡四十五六丈又千七百十一年ニ大鐘ヲ鑄テコレヲ掛タリ其重サ三百五十「セント子ル」セント子ルノ重サ各一百ノ九貫六百目ニシテ惣計三千百六十貫目ナリ又學校ニハ「ユニヘルス、テイト」アリコレハ千二百三十七年ニ建ル所ニシテ僧官ノ者コレヲ主領ス其内ニ三人役所アリ役所ノ前面ハ皆結構ノ寺院ヲカマヘ靈殿ハ

僧官ノ者は是ヲ主領ス帝ノ廟陵及寶物等コレヲ  
 守ル爰ニモ亦諸器ノ倉廩諸術ノ役所旅客ノ居  
 館新戲樂場馬乘場馬屋及財寶藏諸道具藏等ア  
 リスベテ此都城ノ廣大美麗ナルコト書ニツク  
 スベカラズ然レドモ此都昔時千五百二十九年  
 ノ時「トルコ」ノ為ニ破ラレ其後千五百四十年ヨ  
 リ千六百三十六年ノ時ニ至ルマデ其都ヲ格別  
 ニ造營シタリシガ千六百八十三年ノ時又「トル  
 コ」為ニ大イニ破ラレタリ然レドモ「フランス

「エングラント」「ヒスパニヤ」ノ五國ヨリ助ケテ  
 千七百二十五年二月三十日「ヒスパニヤ」ヨリコ  
 レヲ治メ千七百三十一年正月十六日「エングラ  
 ント」ヨリコレヲ治メタリ此年五月二十一日又  
 「ヒスパニヤ」ヨリコレヲ治メ「エングラント」ト  
 兩國共ニ是ヲ取ハカラヘリ千七百三十五年  
 八月三日「アラント」ヨリコレヲ治メ外リ  
 二千七百四十六年再ビ其都ヲ造立シ甚美麗且  
 甚廣大ニナセリ  
 「スチイル」「マルク」ナリ其地「ミユウラ」及「必ラピ  
 ユスト」云ヘル兩河ノ合シテ「ランガリヤ」ノ地ニ  
 入ノ所ニアリテ北ハ「ラヤステン」「レイキ」西ハ「カ



リンチイサルツビユルグ東ハランガリヤ  
 ホニイ南ハカルニヨレ等ニ界セリ此國中スベ  
 テラヤステン、レイキノ帝都ニ從カヘリ此地又  
 分ツテニトスカリンチイ及サルツビユルグニ  
 界スルノ邊ヲヲツペル、スチイル、トルクト云ヒ  
 ランガリヤニ界スルノ所ヲ子デル、スチイル、  
 ルクト云  
 三ハカリンチイナリ其地東ハスチイル、トルク南  
 ハカルニヨレ及ベ子チヤノ地ニ隣リ西ハチロ

ル北ハサルツビユルグニ界セリ  
 四ハ族國カルニヨレナリ其地北ハカリンチイス  
 チイル、トルク南ハベ子チヤ海西ハフリユリ東  
 ハカロアチイ等ニ界セリ東北ハ  
 其二中央ノ部ベイエルセ、ケレイツニ屬スルノ諸  
 一ハベイエレンナリ其地東ハラヤステン、レイキ  
 及サルツビユルグ南ハチロル西ハスワアベン  
 北ハニイウ々ビユルグ及ヲツペル、パルツニ界



レテ國中北ノ方西ヨリ東エ「ドナアウタ」河通流  
 レ又西ニ「レツキ」河東ニ「インタ」河中央ニ「イセル」  
 一河アリテニ流共ニ「ドナアウタ」河ニ合セリ  
 ニハ「ラツペル」ナルツナリ其地「ドナアウタ」河ノ北  
 ニアリテ南ハ「ニイウタ」ビユルグ及「ベイエレン」  
 ニ隣リ西北ハ「フランケン」ランド東北ハ「ボヘメ」  
 「ン」ニ界セリ  
 三ハ「侯國」ニ「イウタ」ビユルグナリ其地甚小國ニシ  
 テ「ラウ」ウインゲンノ邊ヨリ「スワアビセ」ノ「ウイ」

ルテン、ベルクノ邊ニ至リ「ドナウ」ウエルトト「イ」  
 ンゴル、スタツトトノ間ニアリ此地今時ハ「パル」  
 ツク附庸タリ  
 四ハ「チロル」ナリ其地北ハ「ベイエレン」東ハ「サルツ」  
 「ビユルグ」及「カリン」チ「南ハ」ベ子「チヤ」ノ地ニ隣  
 リ西ハ「スウイ」セル「ランド」及「スワアベン」ノ地ニ  
 界セリ此地分テ三トス一ハ「チロル」ニハ「ブリキ」  
 セン「三ハ」テレンテナリ此國中スベテ山岳多ク  
 往來甚嶮岨ナリ玉石及山塩ヲ多ク産セリ此地

今時ハ皆「ラ」ラス「テ」ン「レ」イ「キ」ノ部ニ入テ則「ラ」々  
 ス「テ」ン「レ」イ「キ」ノ州郡タリ  
 五ハ僧官ノ主「サ」ル「ツ」ビ「ユ」ル「グ」ナリ其地「ベ」イ「エ」レ  
 「ン」カ「リ」ン「チ」イ「ラ」々ス「テ」ン「レ」イ「キ」及「チ」ロ「ル」トノ  
 間ニアリ國中山多ク又「サ」ル「ツ」ト云ヘル河アリ  
 テ通流セリ種々ノ産物ヲ出シテ甚名高キ富饒  
 ノ地ナリ

其三西方ノ部「ス」ワ「ア」ビ「セ」ケ「レ」イ「ツ」ノ地ハ北ハ「フ」  
 ラ「ン」ケ「ン」ラ「ン」ド「西」ハ「バ」ア「デ」ン「及」ブ「リ」ス「ガ」ウ「南」

ハ「ボ」ヲ「デ」ン「湖」ヲ「以」テ「ス」ウ「イ」ツ「セ」ル「ラ」ン「ド」ニ界  
 シ東ハ「ベ」イ「エ」レ「ン」ノ地ニ隣レリ此地君長甚多  
 ク各國皆主アリテ私ニ國政ヲナス其種類六所  
 謂「ホ」ル「ス」テ「ン」王侯國類「ガ」ラ「ア」ヘ「ン」都邑城類「ス」テ「エ」  
 「デ」ン湊會村邑ノ類僧官ノ者ニハ所謂「ビ」ス「コ」ツ「ペ」ン一第  
 「ア」レ「ラ」ア「テ」ン二第「ア」ブ「ヂ」ツ「セ」ン三第等ナリ又「ヲ」々  
 ス「テ」ン「レ」イ「キ」ハ「帝」都及「ベ」イ「エ」レ「ン」ノ侯ニ属ス  
 ルモノアリテ其種類甚多クテ詳ラカニ説ガ  
 タシ今其大體ヲア「ラ」ハ「ス」ニ此國中ノ者分ツテ

新編西國圖説

卷九

七

十一トス一ハ「ヘルトグドム」大國ウリエルテム、ベ  
 ルクニハ「ホルステン」小國ホヘン、ゾルヘルン三  
 ハ「ホルステン」小國ウタチン、ゲン「四ハ「ホルステ  
 ン」小國プユルス、テン、ベルグ五ハ「ヲカステン、レ  
 イキ」ノ帝都ニ屬スルノ部六ハ「バイエレン」ノ侯  
 ニ屬スルノ部七ハ「レイキス、ガラアペン」都格別ノ  
 ハハ「フレイ、レイキス、ステアデン」他邦ノ國政モ  
 カラ集リテ湊九ハ「ゲエステ、レイキ、ホルステン」  
 會トナルノ地  
 國政ニカクワラス十ハ「プレラアテン」僧官ノ主  
 法ヲ以テ治ルモノ

治メ地代ヲ出レテ十一ハ「アブヂツセン」僧官ノ  
 其國ニ居ルモノ  
 以テ治メ地代ヲ出レ  
 テ其國ニ居ルモノ  
 等ナリ皆其在所甚混雜シ  
 テ見分チガタニ故ニコレヲ略セリ

第二ハ「レイン」河ナリ其源「ガラウタ、ビュン、デルラ  
 ンド」ノ地ヨリ出テ北方ニ流レ「子デル、ランド」ニ  
 入りテ數多ニ分流レ四方ニ散リテ北海ニ注ク  
 其河道分テ二トス其一ハ「ボラペン、レイン」ナリ  
 「ボラデン」湖ノ邊ヨリ「マイン」メ「マンツ」ノ邊ニ至ル  
 ノ部其二ハ「子デル、レイン」ナリ「マイン」ヨリ下ノ

方子子ズルランドノ堺ニ至ルノ部トシテ、  
其ノ部ボラヘン、レイン、ケレイツニ属スルノ諸

國ハ並々ニシテ、其一ハ、（以下省略）

一ハ僧官ノ主バセルナリ其地西方スヴァイセツル

ランドノ堺ニありテ北ハ、（以下省略）東ハカ

ラントン、バセル南ハカントン、ワロチユルン西ハ

フランセ、コムテニ界セリ、（以下省略）

二ハ城地、（以下省略）ガルドナリ其地フランセ、コ

ムテ、（以下省略）ドゴウ及ビスドム僧官

バセルトノ間ニアリ此地昔時ハウユルテム、ベ

ルグノ家ヨリ別レタル小族ノ領地タリシガ千

四 六百八十一年ノ時「フランス」國ヨリ攻ラレテ其

主モ散乱シタリシガ千六百九十一年ノ時マデ

猶カヲツクシテ防ギタルニ「レイス、ウエ、イキ」ノ

和睦ニヨリテ再び其地ヲ取カヘスコトヲ得タ

リ然ルニ其後千七百二十三年ノ頃其主没シテ

ヨリハ「ウエルテムベルグ、スチユツト、ガルド」ノ

族コレニ移リテ居住セリ、（以下省略）

三ハ「レ」ユント、コ、ウ、ウ、ナリ其地「レ」イン河ノ西傍ニ  
 アリテ北ハ「ヲ」ツペル、エルサス南ハ「ビ」スドム、バ  
 セル西ハ「ミ」ユンペルガルドニ界セリ此地ノ諸  
 君長古ハ「ヲ」ラステンレイキニ属シタリシガ千  
 六百四十八年ノ時ヨリ「フ」ランスニ從カヘリ此  
 國中諸穀野菜及蒲萄酒ヲ産セリ  
 四ハ「ブ」リスガ、ウ、ナリ其地「レ」イン河ノ東傍「ス」ワア  
 ベンノ界ニアリ此地スベテ「レ」イス、ウ、エ、イ、キノ  
 和睦ヨリシテ「ヲ」ラステンレイキニ属セリ

五ハ「エ」ルサスナリ其地「レ」イン河ノ西傍ニアリテ  
 南ノ方ヘ長ク「ロ」タリシゲンノ東傍ニ添テ「ボ」ゲ  
 シス山ニ界スルノ所ナリ此地分ツテニトス南  
 ノ方ヲ「ヲ」ツペル、エルサスト云ヒ北ノ方ヲ「子」デ  
 ル、エルサスト云ヘリ  
 六ハ湊會「バ」アデンナリ其地「レ」イン河ノ東傍ニ添  
 テ「エ」ルサスト「ウ」エルテム、ベルグトノ間ニアリ  
 此地數度ノ軍ニ攻ウタレシカ「レ」イス、ウ、エ、イ、キ  
 及「バ」アテンノ和睦ニヨリテ治マリタリ今時ハ



ニツニ分地ヲナシテ其地モ亦ニツニ分ケタリ

今地圖ヲ按スルニ此地四个所ニアリ

七ハ「ワンデル、パルツ」ナリ其地「ケウルホルスト」ノ

六領地ニシテ甚小地ナリトイヘドモ廣ク諸州ニ

屬スルノ場所アリ分ツテ五トス一ハ「ケウル、パ

ルツ、セグウデレン」ニハ「ラタフリゲ、パルツ、ガラ

アペン、グウデレン」三ハ「テウエタ、ビスドムメン」

四ハ「フルレケイデ、ガラアフ、スカツペン」等皆コ

レヲ略セリヤリ其地（西國）

其二ノ部「子デル、レイン、ケレイツ」ニ屬スルノ諸國

一ハ僧官ノ主「マインツ」ナリ其地「パルツ」ト「チリイ

ルト」ノ間ニシテ凡「マイン」河ノ流レ來テ「レイン」

河ニ合ムルノ邊ニアリ然レドモ其領地一圓

ラズ所々ニ離レテアリ

二ハ僧官ノ主「チリイル」ナリ其地西ハ侯國「リユキ

セム、ビユルグ」北ハ城地「マンデル」ケイド」及僧

官ノ主「ケツレン」東ハ「ナフソウ」ノ地ニ界シ南ハ

官ノ主「ケツレン」東ハ「ナフソウ」ノ地ニ界シ南ハ

官ノ主「ケツレン」東ハ「ナフソウ」ノ地ニ界シ南ハ

子デル、パルツ及「ロタリ」ンゲンニ界セリ此地富  
饒ニシテ極品ノ葡萄酒ヲ産シ銀鐵ヲ出シ又名  
アル温泉アリ

三ハ僧官ノ主「ケウ」レンナリ其地北ハ「ケ」レエフ及  
「ゲ」ルテル、ランド西ハ「ギ」ユリク南ハ僧官ノ主「チ  
リイル」東ハ侯國「ベル」グノ地ニ界セリ此地野菜  
葡萄酒ヲ産ス

四ハ「エイ」ツベルナリ其地「チリイル」「ギ」ユリキ「ケ」ウ  
レントノ間ニアリ此地「フ」ランスノ戦ノ時ニ破

却セリ

五ハ侯國「ギ」ユリギナリ其地「レ」インノ西ニアリテ  
「ケ」ウレント「ス」パンス子デル、ランドトノ間ニ  
アリ此地今時ハ「パ」ルツノ侯ニ服從セリ  
六ハ侯國「ベル」グナリ其地「レ」イン河ノ東傍ニ漆ヲ  
テ「ケ」ウレントノ間ニアリ  
七ハ侯國「ケ」レエフナリ其地「子」デル、ランドノ界ニ  
アリ此地王國「プロ」イセンノ屬國タリ  
第三ハ「マ」イン河ナリ其源「ボ」ヘメンノ堺「ヒ」クテル



ベルグノ地ヨリ出テ赤白ノ二川アリ河源ヨリ  
 凡六十里本朝ノ百ヲ流レテレイン河ニ合セリ  
 其河流ニ添ノ地分ツテ三トス其一ハフランケン  
 ン、ランド其二ハベツセン其三ハウエツテラ、ウ  
 六ツナリ  
 其一ハフランケン、ランドナリ其地南ハスワアベ  
 ン東ハベイエレン及ボヘメン北ハアツペル、サ  
 キセ西ハヘツセンニ界セリ此地分テハトス  
 一ハ僧官ノ主バムベルグナリ其地フランケン、ラ  
 ンドノ中央ニアリドイツランドノ國中ニ於テ  
 モ名高キ僧官ノ地ナリ

二ハ僧官ノ主ウエルツ、ビ、ユルグナリ其地西ノ方  
 ニアリテマイン河ノ南北ニマタガル  
 三ハ僧官ノ主アイクスステエデナリ其地南ノ方ド  
 ナア、ウタ河ニ向フ所ニアリ  
 四ハドイツノリツテルスタン、ドナリ此地フラン  
 ケン、ランドノ内ニアリ  
 五ハ湊會クユルム、バツク、バレイトナリ其地ボヘ

メン「バムベルグ」ヲツペル、パルツ及「子ウレン、ベ  
 ルグ」トノ間ニアリ此地「フランデン、ビュルグ」ノ  
 四服屬タリ  
 六ハ湊會「アンスパツク」ナリ又「ヲノルツ、パツク」ト  
 云ヘリ其地「子ウレン、ベルグ」ノ西方ニアリ是モ  
 亦「フランデン、ビュルグ」ノ屬タリ  
 七ハ小侯國「ゴビュルグ」ナリ其地「ヘン子、ベルグ」チ  
 ユリンゲン「ウエルツ、ビュルグ」及「バムベルグ」ト  
 ノ間ニアリ此地昔時「ヘン子、ベルグ」ニ屬國タリ

レカ千三百四十七年ノ時ニ「サキセ」ノ家ニ婚姻  
 ヲ結ビテヨリ「アルテン、ビュルグ」ノ家ニ分地ト  
 ナリタリレガ千六百七十二年ノ時ヨリコレヲ  
 ステタ「ゴツタ」ノ小侯「エル子スチユス」ニ附テ今  
 時ノ如キハ「ゴツタ」ノ家ノ服屬タリ  
 ハハ小侯國「ヘン子ベルグ」ナリ其地「チユリンゲン」  
 「フエルダ」「ユルツ、ビュルグ」及「ゴビュルグ」トノ間  
 ニアリ此地千五百八十三年ノ時「ヘン子、ベルグ」  
 ヨリコレヲ治メ猶マタ「サキセ」ノ家ノ親族トナ

レリコフマ合々都マモセキモハ家ハ野然  
 其二ハ「ヘツセジ」ナリ其地「ラツペル、レイニケレイ  
 ツ」ノ内ニ「レテ北ハ僧官ノ主「パアデルボルン」及  
 ハ族國「ブロンス、ウエイキ」東ハ「エイスブルド」及「キ  
 ユリンゲン」南ハ「プエルダ」ノ地方及「ウエツテラ、  
 ウ々」西ハ城地「ナツソウ」ウイトゲン、ステイン「ハ  
 ツベルド」及「ワルデツキ」等ニ界セリ此地分ツ  
 四トス一ハ「ヘツセン、カツセル」二ハ「ヘツセン、ダ  
 ルム、スタツト」三ハ「ヘツセン、レインベルス」四ハ

「ホムビ、ユルグ」ナリ  
 其三ハ「ウエツテラ、ウ々」ナリ其地「ラツペル、レイニ  
 ケレイ」ツノ内ニ「レテ」ヘツセジト「ウエスト、パア  
 レン」トノ間ニアリ此地ニ「ウエツテル」ト云ヘル  
 小川アリ故ニ「ウエツテラ、ウ々」ト名ツケリ此國  
 中分テ十一トス一ハ「ナツソウ」二ハ「ハナウ」三ハ  
 「ツルム」四ハ「レイニゲン」五ハ「イセン、ビユルグ」  
 六ハ「サイン」及「ウイツト、ゲンステイン」七ハ「ハア  
 ツベルド」八ハ「ウイタド」九ハ「コロンベルグ」十ハ

「ワルデツキ」十一ハ「ウエツテラウタ」ナリ

第四ハ「ウエセル」河ナリ其源「ベン子ベルグ」ノ内「エ

イス、ベルド」ト云城地ヨリ三時本朝ノ一時半バ  
此里数凡五里

カリ行トコロニアリ其河始ハ「ウエルラ」ト名ツ

ク「ブランテン、ビユルク」ノ邊ニ至テ「ピユルダ」河

ニ合レテヨリ其名ヲ「ウエセル」ト云族國「ブレエ

メン」ノ地ニ至テ北海ニ注ク此地分ツテ三トス

其一ハ西ノ方「レイシ」河ニ至ルノ邊ニシテ則「ウ

エスト、パリイ、ケレイツ」ナリ其二ハ東ノ方「アル

ベ」河ニ界スルノ邊ニシテ「ブリユンス、ウエツキ

及「リエ子ン、ビユルグ」ノ地ナリ其三ハ「子デル、サ

ニキセ、ケレイツ」ニシテ北方ノ海岬ニ至ルノ地ナ

リ

其一ハ西ノ方「ウエスト、パリイ、ケレイツ」ニ属スル

ノ諸國

一ハ族國「ウエスト、パアレン」ナリ其地北ハ「ミユン

ステル」及「ラスナ、ブリユツケ」ニ界シ又「リツペ」ノ

地ニモ連ナレリ西ハ城地「マルク」南ハ「ナツサウ

ノ地東ハ城地「ウイット、ケンス、ステイン」「ハツベル  
 ド」「ワルデツキ」及「ヘツセン」等ノ地ニ隣レリ此國  
 中山岳多ク寒氣甚シクシテ諸國野菜等ヲ産セ  
 ズ然レドモ森林アツテ諸木ヲ出シ又諸畜ヲ出  
 スナカニモ豚ヲ産スルコト甚多シ此地王國「プ  
 ロイセン」ニ屬セリ

二ハ僧官ノ主「ミュンステル」ナリ其地南ハ城地「マ  
 ルク」及侯國「ケレエフ」西ハ城地「シユトヘン」及「ベ  
 シテム」又「ラッフル、エイセル」「ガルウニンゲン」ニ

界セリ北ハ城地「エムブゲン」及「ラルゲン、ビユル  
 グ」東ハ城地「ヂイホルト」「ラッペンム、ベルク」「メエ  
 ケレン、ビユルグ」「リツペ」及小侯國「ミンゲン」ノ地  
 ニ界セリ

三ハ僧官ノ主「ラスナ、ダリユツケ」ナリ其地僧官ノ  
 地「ミュンステル」小侯國「ミンゲン」城地「ラッペン  
 スベルグ」「トノ間」ニアリ

四ハ僧官ノ主「パアデルホルン」ナリ其地城地「リツ  
 ペ」「リツト、ベルグ」「ワルデツキ」「子デル、ヘツセン」「ア

ブデイ、コルベイ、侯國、ウエスト、パアレシ、及、ブロ  
ンス、ウエイキトノ間ニアリ、此地豊饒ニシテ又  
諸山多ク鐵ヲ産セリ

五ハ僧官ノ主、コルヘイ、ナリ、其地、ブロンス、ウエイ  
キト、パアデル、ボルシトノ間ニアリ、此地、アブデ  
イト云ヘル至テ下官ノ僧官ノ領地ナリ

六ハ小侯國、ミンデン、ナリ、其地、ラスナ、ブリユツケ  
ト、ウエセルトノ間ニアリ、此地古ヘハ僧官ノ主  
ノ治ムル地ナリシガ今時ハ、ブラシ、デン、ビユル

クノ侯ヨリ其主ヲ立テ々小侯國トナレリ  
七八數多ノ小邑湊會ノ地ナリ、皆小地ニシテ見分  
ケガタシ故ニコレヲ略セリ

其二ハ、ブロンス、ウエイキ、及、リユ子、ンビユルグ、等  
ノ部ニシテ、ウエセル、河ト、エルベ、河トノ間ニア  
リ、此地則、子デルサキセ、ケレイツノ内ナリ、分テ  
三トス、一ハ北ニアリ、二ハ西ニアリ、三ハ東ニア  
リ、又ユレヲ分テセツトス  
一ハ侯國、リユ子、ンビユルグ、ナリ、其地東ハ、ブラシ



デンビユルグ北ハ侯國「ラウエンビユルグ」及「ホ  
 ルステイン」西ハ侯國「ブレエメン」及「ベルデン」南  
 ハ「ブロンス、ウエイキ」ノ地ニ界セリ此國中七百  
 年此方ヨリ名高キ塩井及豚ヲ産スルコトヲ得  
 タリ此地ノ君長四十ノ官爵ニ分ツ皆小國故ニ  
 コレヲ略セリ

二ハ「ハノベルス」ナリ其地「リュ子」ニ「ビユルグ」ブ  
 ロ  
 ンス、ウエイキ「ウエセル」河トノ間ニアリ此都城  
 「ブロンス、ウエイキ」ノ都城ヨリ西ノ方七里本朝  
ノ十

四「レイ子」河ノホトリニアリ甚美麗ノ大城ナリ

三ハ侯國「ブロンス、ウエイキ」ナリ又「ブリュンヌ、ウ  
 エイキ」ト云其地北ハ侯國「リュ子」ニ「ヒユルグ」西  
 ハ「ウエセル」河ヲ以テ「ウエスト、パールセ、ケレイ  
 ツ」ニ界シ南ハ「ペツセン」及「エイスペルド」東ハ「チ  
 ユリンゲン」「アンハルト」「ハルベルスタット」及侯  
 國「マアグデ、ビユルグ」ニ界セリ  
 四ハ城地「ヤラスト、フリイス、ランド」ナリ又「エンブ  
 デン」ト名ヅク其地「ウエスト、パールセ、ケレイツ」

ノ内ノ小侯國ニシテ北ハ「ドイツ」ノ北海ニ至リ  
 東ハ城地「ラルデン、ビュルグ」南ハ「スチフト、ミユ  
 ンステル」西ハ「ドルレル」ノ地ニ界シ又「グルウ、ニ  
 ンゲン」ノ地ニ連ナレリ此國中豊饒ニシテ又多  
 ク諸畜ヲ産ス此地方「ラヤスト、フリース、ランド」  
 ノ侯ニ服從セリ此地第六卷「子デル、ランド」ノ部  
 ニ出スモノトハ異ナリ此地ハ  
 「グルウニンゲン」ノ東隣ニアリ  
 五ハ城地「ラルデン、ビュルグ」ノ地及「デルメン、ホル  
 スト」ノ地等ナリ其地「ウエセル」河ノ邊ニシテ「ラ

ヤスト、フリース、ランド」ト「ノ間ニ  
 其アリ」  
 六ハ侯國「ブレエメン」ナリ其地「ウエセル」河ト「エル  
 ベ」河トノ間ニアリ  
 七ハ小侯國「ベルデン」ナリ其地「ブレエメン」ト「リュ  
 子」ニビュルグトノ間ニアリ  
 第五ハ「エルベ」河ナリ其源「シレレイ」ノ地内「ボヘメ  
 ン」ニ界スル所「レイナス」ト名ヅタルト「コロノ領  
 主」スカアフ、ゴツツ」ノ地内「ドイベルス、コロンド」



ト云ヘル地ノ近辺「レウセン」山ト云ヘル山ノ内  
 ヨリ出テ「ボヘメン」ノ惣國中ノ諸川皆一河トナ  
 ツテ「ラツペル」サキセ及「子デル」サキセノ地ヲ通  
 流シテ北ノ方北海ノ内ニ注グ此河流ノ地分ツ  
 テニツトス其ニハ「子デル」エルベト云ヒ其二ハ  
 「ラツペル」エルベト云和蘭書「ゼラガラヒ」ニ「子デ  
 ル」先ニ出スノ三「子テ」其例ニナラツテ「子テ」  
 其ニハ「子デル」エルベニ属スルノ諸國ニシテ此地  
 多クハ「子デル」サキセ「ケレイツ」ノ部ナリ

一ハ侯國「スレエス」ウエイキナリ又「ツイド」ユト、ラ  
 ンドト名ヅク其地北ハ則「ノラルド」ユト、ランド  
 南ハ侯國「ホルステイン」西ハ「ドイツ」ノ北海東ハ  
 少シク「ベルト」ノ地ニ界セリ此地「ドイツ」ニ属セ  
 ズ一部ハ王國「デア子マルカ」ニ属シ一部ハ侯國  
 「ホルステイン」ゴツトルプニ属セリ  
 二ハ侯國「ホルステイン」ナリ其地北ハ「スレエス」ウ  
 エイキ南ハ「エルベ」河及「ボヘムセ」リユ子ニビ  
 ムルクノ地ニ界シ東西ハ皆海岬ニ至レリ此國

中豊饒ニシテ諸穀野菜ヲ産ス此地一部ハ玉國

「デ「エ子「マ「ル「カニ屬シ一部ハ「侯國「ホ「ル「ス「テ「イ「ン」

「ゴ「ツ「ト「ル「プニ屬セリ「ゴ「ツ「ト「ル「プノ「侯ハ「ス「レ「イ」

「都「城「ス「レ「イ「ト云ヘル河ノ岸ニアリ「ホ「ル「ス「テ「イ」

半ハ「デ「イ子「マ「ル「カノ王ニ服從セリト云

三ハ「侯國「メ「エ「ケ「ン「レ「ン「ビ「ユ「ル「グ」ナリ其地東ハ「「ホ」

「メ「レ「ン」西ハ「「エ「ル「ベ」河ヲ以テ「「リ「ユ「子「ン「ビ「ユ「ル「グ」

ニ界シ南ハ「湊會「ブ「ラ「ン「デ「ン「ヒ「ユ「ル「グ」北ハ「「ド「イ」

「ツ「ノ「ヲ「タ「ス「ト「ゼ「エ」東海ト名ツク「ル「ノ「海「岸」ノ海岬ニ至レリ

此地分テ七國トス皆小國故コレヲ略ス

四ハ「侯國「フ「レ「デ「リ「キ「ウ「イ「ル「レ「ム」ナリ「「ス「ウ「エ「タ「リ」

「ンニ屬スルモノ是ヲ略ス

五ハ「侯國「ア「ド「ル「フ「レ「デ「リ「キ」ナリ「「ス「テ「レ「エ「ツ」ニ

屬スルモノ是ヲ略ス

七ハ「侯國「ラ「ウ「ウ「エ「ン「ビ「ユ「ル「グ」ナリ其地小「侯國ニ

レテ「「エ「ル「ベ」河ノ北岸「「ホ「ル「ス「テ「イ「ン」「メ「エ「ケ「レ「ン」

「ビ「ユ「ル「グ」「リ「ユ「子「ン「ビ「ユ「ル「グ」トノ間ニアリ

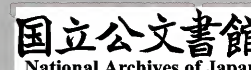
八ハ「侯國「マ「ア「グ「デ「ン「ヒ「ユ「ル「グ」ナリ其地東北ハ「湊」

會「ブランテン」ヒ「ユルグ」西ハ「侯國」ウラルペンビ  
 ユツテル「南ハ小侯國」ハルベル「スタツト」及「アン  
 ハルト」ニ界セリ此地「王國」プロイセンニ服從セ  
 ナリ  
 九ハ「小侯國」ハルベル「スタツト」ナリ其地東ハ「アン  
 ハルト」及「マアグデン」ビユルグ西「ブ」ン「ス」ウエ  
 イキ及「ヒルデス」ヘイムセニ界セリ此地古ヘハ  
 僧官ノ地ナリレガ「ウエスト」パールセノ和睦ヨ  
 リレテ一ノ「小侯國」トナレリ此國內分テニトス

皆小郡ナル故ニコレヲ略ス  
 其二ハ「ヲツペル」エルベニ屬スルノ諸國ニレテ此  
 地ハ「ヲツペル」サキセケレイツ及「ホヘメン」等ノ  
 地ナリコレヲ分テ六トス  
 一ハ「サキセ」ケウル「ケレイツ」ノ部ナリ其地東ハ「リ  
ユサチ」イン北ハ「ブランデン」ヒユルグ南ハ「メイ  
セン」西ハ「アンハルト」ニ界セリ此地昔時ハ「サキ  
セン」エルベ「ウエセル」サアル等ノ地ニ「マタ」ガリ  
 テ甚大國タリレガ今時ハ「ブロン」ス「ウエイ」イキリ

ユ子ニビユルグ「ハルベル、スタツト」「マアグデン、  
 ビユルグ」「ラ、ウ、ウ、エ、ン、ビユルグ」「メ、エ、ケ、レ、ン、ビユ  
 ルグ」「ホルステイン」「ブレエメン」「ベルデン」等ノ地  
 皆「子、デル、サ、キ、セ」ノ部ニ入りテ其屬地甚ヘリタ  
 リ今此地分ツテ六トス一ハ侯國「アンハルト」  
 二ハ小侯國「ク、ユ、エ、ル、ト」三ハ城地「バルベ、イ  
 ス、ベル、ト」四ハ内ニテ甚小都ナリ三ハ城地「バルベ、イ  
 ル、ト」五ハコロニシテ甚小都ナリ三ハ城地「バルベ、イ  
 ル、ト」六ハ「マ、ア、グ、デ、ン、ビ、ユ、ル、グ」ト「ア、四、ハ、ケ、ウ、ル、ケ、レ、イ、ツ」  
 「マ、ア、グ、デ、ン、ビ、ユ、ル、グ」ト「ア、四、ハ、ケ、ウ、ル、ケ、レ、イ、ツ」

「アンハルト」「グランドン」「ヒユルグ」「ラエスニツ」  
 「メ、イ、セ、ン、ト」ノ間ニ「ア、リ、此、地、サ、キ、セ」ノ侯ニ從ガ、  
 リ五ハ僧官ノ主「ク、ユ、エ、ド、リ、ン、ビ、ユ、ル、グ」小侯國  
 「スタツト」ト「アンハ  
 ルト」トノ間ニ「ア、リ」  
 二ハ湊會ノ地「メ、イ、セ、ン、ケ、レ、イ、ツ」ノ部ナリ其地北  
 ハ「サ、キ、セ、ケ、ウ、ル、ケ、レ、イ、ツ」西ハ「チ、ユ、リ、ン、ゲ、ン」南  
 ハ「フ、ラ、ン、ケ、ン、ラ、ン、ド」及「ボ、ヘ、メ」東ハ「リ、ユ、サ、キ  
 イ、ン」ニ界セリ此國中豊饒ニシテ野菜蒲萄酒及  
 山中ノ產物甚多シ此地分ツテ八トス一ハ「メ、イ  
 ス、ニ、セ、ケ、レ、イ、ツ」  
 「サ、キ、セ、ン」  
 「イ、プ、レ、グ」  
 「エ、ル、ツ、ゲ」  
 「ビ、ユ、ル、グ」  
 「及」  
 「ボ、ヘ、メ、ン」  
 「リ、ユ、サ、キ」



イシトノ間ニアリ此地ニハ「レイプシゲル、ケレ  
 「カキセ」ノ族ニ服従セリ  
 イツ「サキセン」メ「イセン」エ「ル、ツゲ、ビユル」グ「アル  
 此地「サキセ」ノ「三ハ」アル、ツゲ、ビユル、グセ、ケレイ  
 族ニ服従セリ  
 「ツ」メ「イ」セ「ン」ド「及」ボ「ヘ」メ「ン」ト「ノ」間「ニ」アリ「此」地「サ  
 キセ」ノ族ニ「四ハ」ウ「エ」イ「ツ」セン、ベル「レ」セ、ゲ「ビ」イ  
 服従セリ  
 「ド」其都邑人家最多レ是則「ウ」エ「イ」ツ「セ」ン、ベル「ス」リ  
 ノ族ノ居「五ハ」メル「セ、ビユル」グ「セ、ケレ」イ「ツ」イ「ウ」セ  
 邑ナリ  
 「ン」ベル「ス」ト「ハ」ル「レ」ト「ノ」間「ニ」アリ「此」地「多」ク「ハ」僧  
 官ノ領地ニシテ少シク「マル」セ、ビユル「グ」ノ族ニ  
 服従  
 「六ハ」セ「イ」チ「セ、ケ」ビ「イ」ド「ノ」則「チ」ユ「ム、ビユル」グ  
 セリ

「シ」ク「ト」アル「テ」ン、ビユル「グ」ト「ノ」間「サ」アル「河」七ハ  
 ノ邊ニアリ此地「サキセ」ノ族ニ服従セリ  
 「ボ」イ「グ」ト「ラ」ンド「等」ノ「堀」ニ「シ」テ「アル」テ「ン、ビユル」ド  
 「グ」エ「ル、ツゲ、ビユル」グ「チ」ユ「ハ」ハ「ラ」ヤ「ス、テ」ル、ラン  
 リン「ゲ」ン「ト」ノ間「ニ」アリ  
 「ド」又「アル」テ「ン、ビユル」グ「ボ」イ「グ」ト「云」ベ「リ」レ「イ」プ「シ」ム「エ」  
 「ル、ツゲ、ヒユル」グ「ボ」イ「グ」ト「ラ」ンド「チ」ユ「リ」ン「ゲ」  
 「ン」ト「ノ」間「ニ」アリ「此」地「古」ヘ「ヨ」リ「自」立「ノ」小「族」ア「リ」  
 テ「其」地「ヲ」領「シ」則「アル」テ「ン、ビユル」グ「ノ」族「ト」云「ヒ」  
 レ「ガ」後「其」國「中」ス「ベ」テ「皆」  
 「ツ」メ「ノ」族「ニ」服「属」セ「リ」  
 三ハ「チ」ユ「リ」ン「ゲ」ン「ノ」部「ナ」リ「其」地「東」ハ「メ」イ「セ」ン「西」  
 ハ「ヘ」ツ「セ」ン「南」ハ「フ」ラン「ケン」ラ「ンド」北「ハ」子「デル」  
 サ「キ」セ「ン」ノ「地」ニ「界」セ「リ」此「地」分「テ」五「ト」ス「一」ハ「メ」

ンツノ族ノ屬國ニハ「サキセン」ノ小族ノ屬國三  
ハ數多ノ城邑ノ地四ハ自立ノ湊會ノ地是ハ何國ノ製

法ヲ受ルト云コトモナク家居アツ五ハ「バルリ」

ユアゲ是ハ「サキセン」ノ小族ナドヨリ邑長ヲ置テ其地ヲ治ムルノ類ナリ

四「ハリユサチン」ノ部ナリ又「ラユスニツ」ト名ヅ

ク其地「エルベ」河ト「ラデル」河ノ間ニアリテ西ハ

「メイセン」東ハ「シレシイ」南ハ「ボヘメン」北ハ「ブラ

ンデン」ヒユルグニ界セリ此國中分テニトス一

ハ「ラツペル」ラユスニツト云ヒニハ「子デル」ラユ

スニツト云ヘリ此地「ボヘメン」ノ王ニ服從セリ

五ハ王國「ボヘメン」ノ部ナリ其地「ドイツ」ランドノ

内ニアラス別ニコレ一種ノ王國ニシテ土人ノ

言語モ亦別ナリ然レドモ所々「ホラゴ」トイツノ

語ヲ用ユル所モアリト云此地西ハ「ラツペル」バ

ルツ及「フランケン」ランド東ハ「モラビイ」及「シレ

レイ」ニ隣リ北ハ「ラユスニツ」及「メイセン」南ハ「ラ

ラステン」レイキ及「ベイ」エレンノ地ニ界シテ四

方ノ堺ハ皆森林野山ノミナリ然レドモ國內ハ

土地甚肥テ諸穀ヲ産シ野菜蒲萄酒ヲ産スルコ  
 トハ甚名ヲ得タリ此地ニ河名ノ称スベキモノ  
 三ツアリ一ハ「エルベ」河ト又「エルベ」ニハ「ニユルダ」  
 ウ河又「ニユルダ」ト云ヘリニハ「エゲル」河ト又「エグ」ナリ  
 其「ニユルダ」ノ岸ニ一ノ大都アリ是則國王ノ  
 居都ニシテ甚美麗ノ大城ナリ「ドイツ」國中ニ於  
 テモ一ニノ大都トヒリ又ユレヲ三ニ分ツ一ハ  
 古城ニハ新城三ハ小城トス其古城ヨリ「ニユル  
 ダ」河ニ石橋ヲ掛テ通行セリ其余ニ城モ亦家居

最大イナリ昔時「ドイツ」ノ軍戰ノ時終始三十年  
 ノ間戰イシガ「ウエスト」「パールセ」ノ和睦ヨリシ  
 テ平治セリ一ハ「プラ」子ゲルケレイツ「國」ノ真中  
 ニハ「ラ」口ニセルケレイツ「南方」ニアリ「三ハ」「サ」ラ  
 子ルケレイツ「西」ニアリ「四ハ」「サ」ツセル「河」ノ南  
 北「五ハ」「レ」ユトメリツセルケレイツ「北」ノ方  
 ノ堺ニ六ハ「ビ」ユニツレルケレイツ「東」ノ河ト  
 トノ間七ハ「コ」ニシグダレツセル「西」ノ河ト  
 ニハ「ア」ハ「コ」リユヂメルケレイツ「東」ノ河ト  
 九





向テ「シレシイ」「ブランデンビュルク」ノ地ヲ通流  
 「ポメレン」ノ地ニ至ツテ「ダムミヤ」ト云ヘル大  
 湖ニ入り又海岸ニ至ツテ大江ヲナシテ「ドイツ」  
 ノ東海ニ注グ其河流ニ添ノ地分ツテ三ツトス  
 其一ハ「シレシイ」其二ハ「ブランデンビュルク」其  
 三ハ「ポメレン」ナリト云フ其地西ハ「ボヘメ  
 ン」「リユサチイ」「北ハ」「ブランデンビュルク」東ハ  
 「ポツレン」南ハ「ラツペル」「ラシガリヤ」及「モラヒイ」

ノ地ニ界シ東西九四十里本朝ノ南北九二十里本朝ノ  
四十里ニシテ地内ニ十七ノ小侯七ノ領主アリ  
 スベテ皆王國「ポメレン」ニ服從セリ此地甚豊饒  
 ニシテ諸穀野菜及山中ノ産物多クコレヲ出セ  
 リ此國中分ツテニツトス六ハ「子デルシレシイ」  
ト云ヒ二ハ「ラツペルシレシイ」ト云又「子デルシ  
 レシイ」ヲ分ツテ十四國トシ「ラツペルシレシイ」  
 ヲ分ツテ八國トスハ「子デルシレシイ」ニ屬スルノ諸國ハ一ハ小  
 一ノ部「子デルシレシイ」ニ屬スルノ諸國ハ一ハ小

一 族 [コ] [ロ] [ツ] [セ] [ン] 二 小 族 [サ] [ガ] [ン] 三 小 族 [ゴ] [ロ] [ガ] [ウ] 四 自 立 ノ 領 主 [ベ] [ユ] [テ] [ン] 五 小 族 [ヤ] [ウ] [ウ] [エ] [ル] 六 小 族 [リ] [グ] [ニ] [ツ] 七 小 族 [ウ] [ラ] [ス] [ウ] 八 領 主 [タ] [ラ] [セ] [ン]、 [ベ] [ル] [グ] 九 領 主 [ミ] [リ] [ツ] [ク] 十 領 主 [ワ] [ル] [テ] [ン]、 [ベ] [ル] [グ] 十 一 小 族 [ウ] [ル] [ス] 十 二 小 族 [ブ] [レ] [ス] [ラ] [ウ] 十 三 小 族 [ス] [ク] [ウ] [エ] [イ] [ド] [ニ] [ツ] 十 四 小 族 [ブ] [リ] [イ] [デ] 等 ナリ

二ノ部 [ヲ] [ツ] [ペ] [ル]、 [レ] [レ] [シ] [イ] ニ 属 スル ノ 諸 國 一 ハ 小 族 [ミ] [ユ] [ン] [ス] [テ] [ル] [ベ] [ル] [グ] 二 小 族 [ゴ] [ロ] [ト] [カ] [ウ]

三 小 族 [ヲ] [ツ] [ペ] [レ] [ン] 四 小 族 [ラ] [チ] [ボ] [ル] 五 小 族 [ト] [ロ] [ツ] [パ] [ウ] 六 小 族 [ヤ] [ゲ] [ル] [ン] [ド] [ル] [プ] 七 小 族 [テ] [ス] [セ] [ン] 八 自 立 ノ 領 主 [プ] [レ] [ツ] [セ] 等 ナリ 又 此 外 ニ 於 テ 六 ノ 領 主 アリ 皆 其 地 甚 小 國 ナリ コ

レヲ 略 ス 國 民 甚 多 シ

其 二 ハ 湊 會 ノ 地 [ブ] [ラ] [ン] [デ] [ン]、 [ビ] [ユ] [ル] [グ] ノ 部 ナリ 其 地 西 ハ [リ] [ユ] [子] [ン]、 [ビ] [ユ] [ル] [グ] 北 ハ [メ] [エ] [ケ] [レ] [ン]、 [ビ] [ユ] [ル] [グ] 及 [ポ] [メ] [レ] [ン] 東 ハ [ゴ] [ロ] [ヲ] [ト]、 [ポ] [ラ] [レ] [ン] 南 ハ [レ] [シ] [イ]、 [リ] [ユ] [サ] [チ] [イ] [ン]、 [ケ] [ウ] [ル]、 [サ] [キ] [セ] [ン]、 [マ] [ア] [グ] [デ]

ンビユルグ等ニ界セリ此國中スベテ富饒ニシ  
 テ諸穀野菜諸木諸魚諸畜毛皮麻フラス フラス  
ノ類ニシテ色青 ホツ フ 中ノ名蒸酒ノ中ニコレ  
黒酒及油藥ヲ入 ヲ入テ作ル ト云  
タバコ ナ 煙草 ナ リ 等 ヲ 産 シ 殊 ニ 諸 々 ノ 細 工 物 織 物 等  
 ヲ出シテ國用甚足レリ又ソレノミナラス國中  
 ニ諸川通流シ東ニヲデル河西ニエルベ河アリ  
 又南ノ方リユサキ インノ堺ミユル ロセノ邊ニ  
 於テヲデル河ヨリスプレ エ河エ新川ヲ掘テ兩  
 河ノ諸船ヲ通ゼシムスプレ エ河ハエルベニ合

レテ子デル サキセニ流レテ北海ニ注ギヲデル  
 河ハポメ レンニ出テ東海ニ注グ爰ヲ以テ兩海  
 ニ船ヲ通スルガ故ニ商買甚便用ニシテ國中數  
 多ノ湊會村落充滿セリ此地一部ハプロ イセン  
 ノ王ニ服レ一部ハブラ ン デン ヒ ユルグノ族ニ  
 從ヘリ是ヲ分テ五ツトス  
 一ハラウ デ マルク ト云其地西北ハ子 デル サキセ  
 ニ隣リ東南ハエル ベ河ニ界シ東ノ方少シクプ  
リ イ ク ニ ツ マルク ノ 地 ニ 連 ナ レ リ

二ハ「プ」リイグニツ、マルク」ト云其地東北ノ二方ハ  
 「メ」エケレンビユルグ」南ハ「ミ」ツテル、マルク」及「マ  
 ア」グデン、ビユルグ」西ハ「ヲ」ウデ、マルク」及「エ」ルベ  
 河ニ界セリ

三ハ「ミ」ツテル、マルク」ト云其地東ハ「ヲ」デル」河ヲ以  
 テ「ニ」イ、ウ、ウ、エ、マルク」ニ隣リ南ハ「リ」ユサキ、イ、ン  
 及「サ」キセン」西ハ「マ」アグデン、ビユルグ」北ハ「プ」リ  
 イ、グ、マルク」ユツケル、マルク」ニ界セリ  
 四ハ「ユ」ツケル、マルク」ト云其地「ミ」ツテル、マルク」メ

エケレン、ビユルク」ポ、メ、レン」トノ間ニアリ  
 五ハ「ニ」イ、ウ、ウ、エ、マルク」ト云其地「ポ、メ、レン」及「ポ、ヲ、レ  
 ン」ミツテル、マルク」トノ間ニアリ  
 其三ハ「ポ、メ、レン」ノ部ナリ其地「ヲ」ウ、ス、ト、セ、エ  
 ノ海濱ニアリテ西ハ「メ」エケレン、ビユルグ」南ハ  
 「ブ」ランデン、ビユルグ」東ハ「ポ、ヲ、レ、ン」及「プ、イ、セ、ン」  
 北ハ則海岸ナリ此地古ハ自立ノ侯國タリシ  
 ガ其侯卒シテ後「ブ」ランデン、ビユルグ」ノ侯家ヨ  
 リ相續シテコレヲ治メタリ然ルニ此頃ヨリシ

テ國中大一ニ兵乱アリテ近國ヨリコレヲ侵シ  
 タガイニ其地ヲ相アラソウコト數十年或ハ和  
 睦シ或ハ攻戰フコト數度ナリシガ遂ニ千七百  
 二十年北方平治ノ頃ヨリ國中四分ノ三ハ「プロ  
 イセン」ニ属シ四分ノ一ハ「スウエイデン」ニ從ガ  
 ヘリ又此國中「ワデル」河ヲ以テ分ツテ前後二國  
 トス西ノ方「メエケレン」ニ界スルノ辺ハ「ホヲル  
 ポメレン」前「ポメレン」ト云ヒ東ノ方「プロイセン」後「ポメレン」ト云ナリ  
 ニ界スルノ辺ハ「アクテル、ポメレン」

ト云ヘリ

一ハ「スウエイデン」ニ属スルノ部ニシテ「ホヲル、ポ  
 メレン」ノ諸國ナリ一ハ小侯國「バルタ」西方ノ海  
 邊ニアリ  
 二ハ城地「ギユツコ、ウイセ」「バルタ」ノ南  
 隣ニアリ三ハ「リゲ  
 ン」島「バルタ」ノ東  
 岸ニアリニハ「プロイセン」ニ属スルノ部ニシテ「ホヲル、ポメ  
 レン」及「アクテル、ポメレン」ノ諸國ナリ一ハ「ステ  
 ツチン」「ワデル」河ノ西傍ニアリ其「ワデル」河ノ岸  
 數度ノ戰ニ皆破レタリ今時ハ「プロイセン」ニハ「アクテ  
 イセン」ヨリ守ヲ置テコレヲ治ム

ルポメレンイデハ河ノ東岸ニアリ三ハ侯國カワレユベン  
 北方ノ海四ハ侯國ウエンゲン五ハエセドム島  
 岸ニアリ注ク所ニアリ六ハウラルリン島ラデル河ノ  
 セドムノ東七ハ領主ラウウエンビユルグ東北  
 隣ニアリニアハ領主ビユタウタアロイセンノ堺ニア  
 リニアハ領主セリ屬ビユタウタリ此地古ハ采ヲレニ  
 一ハスヤエトヤニ島ニアリ將ニヤラホマカネ

泰西圖說卷之九終

泰西圖說卷之十

スカンジナビヤ

此地昔時ハ三ツノ大國タリ第一ハ王國デエ子マ  
 ルカ第二ハ王國ノラルウエタゲン第三ハ王國ス  
 ウエイデン等ニシテ各彼國ニ屬シ此國ニ和シタ  
 リレガ今時ノ如キハツイニ皆スウエイデンヨリ  
 其地ヲ合セテ一國トナレリ此三國共ニ皆北方永  
 海ノ内ニ差出タル地ニシテドイツランド及ホル  
 ランド等ニ比スレバ寒氣甚シク諸穀ヲ産スルコ

トモ亦甚少ナシ  
 第一ハ王國「デエ子マルカ」ナリ其地「ドイツランド」  
 ノ正北ニアツテ三方ハ皆海岬ナリ南ノ方ノ三  
 ワヅカニ「ドイツランド」ノ「スレイス、ウエイキ」ノ  
 地ニ續ケリ又ニツノ大島アリ共ニ合セテ三ト  
 ス其地續キナルモノヲ「ユトランド」ト名ヅケ一  
 島ハ「ゼエランド」ト云ヒ一島ハ「ブエ子ン」ト云ヘ  
 リ其外ニ又數多ノ小島屬セリ

風土

此地「スウエイデン」及「ノルウエイゲン」等ノ地  
 ヨリ南方ニヨリタル故ニ諸穀モ多ク産シ土人  
 モ亦多ク居住ス又「ユトランド」ノ地ヨリ多ク牛  
 馬ヲ産シテ其國中及近辺ノ國々ニ出スノミナ  
 ラズ遠ク「ホルランド」ノ地ニ至ルマデコレヲ贈  
 レリ故ニ牛馬ヲ産スルコト諸州ニ甚名高シ土  
 人ハ常ニ武勇ヲ專ラトシ諸藝ヲ次トスコクニ  
 其於テ土人常ニ云亂ハ治ノ極リ極ルトコロヨリ  
 起ル武ヲ常トスル時ハ亂自ツカラ遠シト

其地分州ト云ハ諸島ト云ハ

其一ハ「ユトランド」ナリ其地三方皆海岬ニシテ島

ノ如シ只ワヅカニ南ノ方ノ三少シク陸ニワダ

ケリ故ニ「ハルス、ユイランド」半分島ト云ヘト云

昔時「ユトランド」及「スレイス、ウエイキ」ト一國ニ

シテ南「ユトランド」北「ユトランド」ト云ヘリ今時

ハ南「ユトランド」ノ分ハ皆「スレイス、ウエイキ」ノ

地トナツテ北「ユトランド」ノ地ノミ「デエ子、マル

カ」ニ附ケリ其地分ツテ四トス「トマン」等ハ此

一ハ僧官ノ地「アタル、ビュルグ」ナリ其地北方ノ端

ニシテ海中へ差出タル所ナリ南ノ方ニ「レイム、

ホルト」ト云ヘル大河アリコレ西方ノ隅ニ大江

アリテツレヨリツダキタル大河ニシテ南ノ堺

ヲ横切ニ通流シテ此地誠ニ島ノ如ク西ノ方大

江ノ傍ラニ於テ必シク陸ニツタキタルノミナ

二ハ僧官ノ地「ウエイボルグ」ナリ其地「レイム、ホル

ト」河ノ南岬ニアリテ「アタル、ビュルグ」「アタル、ホ



レイペントノ間ニアリ此地ヨリ牛馬ヲ産  
セリト云

三ハ僧官ノ地「アタルホイネ」ナリ其地東ハ海岸ニ

シテ北ハ「レイムホルト」河ニ界シ西ハ「ウエイボ

ルグ」南ハ「レイペン」ニ界セリ

四ハ「レイペン」ナリ其地西ハ海岬ニソウテ南ハ「ス

レイス、ウエイキ」ニ隣リ北ハ「ウエイボルグ」アタ

ル「ホイス」ニ界シ東ハ海峽ヲヘダテ「アユ子」

島ニ向ヘリ

其二ハ「ゼエランド」島ナリ其地東西凡十四里本朝ノ凡

其二十八里「南北凡十二里本朝ノ凡」ニシテ「カツテガツ

ト」ヲタストゼエノ間ニアリ此地豊饒ニシテ

十七ノ「ステエデン」城二十一ノ「アムテン」小三百

五十四ノ寺院七千四十一ノ「ヘエレ」旅千三百六

十六ノ「ハルベ、ブウレ、ウタベン」長アル村里庄等

アリ其都城ヲ「コツペン」ハアガト云ヘリ國ノ東

岸ニアリ

其三ハ「アユ子」島ナリ其地「ゼエランド」ノ西隣ニ

其アリ土地豊饒ニシテ諸穀野菜橘ノ類ヲ産ス國  
 中九ノ「ステエデン」城二十一ノ「アムテン」小二百  
 六十四ノ寺院千四百四十二ノ旅館二百八十一  
 ノ長アル村里アリ  
 正十四 屬國 計 十四 十一ノ「アムテン」城 十三 百六  
 「デエ子マルカ」ハ其屬國甚少シ漸二三ノ屬國ア  
 リト云ヘドモ皆小地ナリ今分ツテ五トス  
 其一ハ「ノヲルウエタゲン」ノ地内及其海邊ノ小島  
 ナリ

其二ハ「ドイツランド」ノ内ニ於テ侯國「スレエスウ  
 エイキ」ノ地ナリ  
 其三ハ「ドイツランド」ノ内侯國「ホルステン」ノ地内  
 ニアリ 風土  
 其四ハ「ドイツランド」ノ内城地「ラルデン、ビユルグ  
 及「デルメン、ホルス下」ノ地内ニアリ  
 其五ハ「アジヤ」州中ニ於テ「コロマニデル」ノ海濱及  
 「アフリカ」州中ニ於テ「ギエ子」ノ海濱ニアルノ  
 三十ナリ

第二ハ王國ノヲルウ、エタゲンナリ其地東ハ「スウ  
 エタゲン」南ハ「カツテ、ガツト」西北ハ皆海岸ニシ  
 テ北方ノ大洋ナリ此地「スウ、エイ、ゲン」ノ西北ニ  
 廻リテ其長サ凡三百五十里本朝ノ七百里ニシテ過半  
 其夜國ノ地ニ入ル（内海地）「スウ、エイ、ゲン」  
 風土

此地南ノ方「デ、エ、子、マルカ」ニ向フノ邊ハ氣候平  
 和ニシテ土人ノ家居モ甚多ク遠ク北方ノ地ニ  
 至テハ寒氣甚強クシテ諸穀ヲ産セズ然レドモ

銀銅磁石チヤン魚油等ノ物ヲ産シ又森林アツ  
 テ諸木ヲ出セリ「ホル、ランド」ハ人毎歲彼地ニ至  
 テ多ク「エイ、ケン、ホ、ウ、ト」木ノ名ヲ得ル海濱ニハ諸  
 魚ヲ産シ又夥シク鱈ヲ産シテコレヲ他邦ニ送  
 ル又此國中ニ於テ船ヲ造ルコト甚名ヲ得ダリ  
 土人ハ正直強勇ニシテ大躰「デ、エ、子、マルカ」ノ人  
 ト異ナラズ（其ノ時ニ海ノ中ニ諸島アリ）  
 分州其二ハ領域中ノ諸島ナリ  
 此地スベテ「デ、エ、子、マルカ」ニ從テ猶又「スウ、エイ

デンノ属國タリ此地分テ二部トス其一ハ則「ノ  
ル、ウ、エ、レ、ヤ」其二ハ則海中ノ諸島ナリ

其一ノヲル、ウ、エ、ヤ、ゲンノ部ニ属スルノ諸國ハ

一ハ「バ、ヒ、ユ、ス」ナリ其地「デ、エ、子、マ、ル、カ」ノ北ニアリ

テ「ス、ウ、エ、イ、デ、ン」ニ属セリ

二ハ「ア、ツ、ケ、ル、ヒ、ユ、ス」ナリ其地東ハ「ス、ウ、エ、イ、デ、ン」

南ハ「デ、エ、子、マ、ル、カ」北ハ「ド、ロ、ン、テ、イ、ム」西ハ「ベ、ル

ゲ、ン、ヒ、ユ、ス」ニ界セリ此國中船ニ造ルベキノ財

木ヲ出セリ此故ニ多ク船ヲ造テ其國中ニ用ユ

ルノミナラス猶コレヲ他邦ニ送レリ此地山岳

多ク又入海アリ人家至テ賤シ「テ、エ、子、マ、ル、カ」ヨ

リ置所ノ代官此地ニ居住セリ

三ハ「ベ、ル、ゲ、ン、ヒ、ユ、ス」ナリ其地東ハ「ア、ツ、ケ、ル、ヒ、ユ

ス」北ハ「ド、ロ、ン、テ、イ、ム」ニ隣リ西ハ北海ニ向ヘリ

此地數多ノ出崎アリ「ホ、ル、ラ、ン、ド」ノ船人コレヲ

「子、ウ、ス」鼻ト云ヘルト云ヘリコレ海中ニ出張リ

タル故ニ名ヅケリ

四ハ僧官ノ地「ス、タ、バ、ン、ゲ、ル」ナリ其地北ハ「ア、ツ、ケ

ル、ヒユス」及「ベルゲン、ヒユス」ニ界シ東南西ノ三方ハ皆海岸ナリ「ノラル、ウエタゲン」ノ内ニ於テハ候氣モホドヨク人家モ亦多シ此地「ドロントイム」ノ僧官ノ主ニ從ガヘリ  
五ハ「ドロントイム」ナリ其地南ハ「ベルゲン、ヒユス」北ハ「ワルド、ヒユス」西ハ北海ニ向ヒ東ハ「ノラル、ウエタゲン」山ニ界セリ此地「デエ子、マルカ」ニ屬セリ  
六ハ「ワルド、ヒユス」ナリ其地甚大國ニシテ北ノ方

ハ皆此地内タリ南ハ「ドロントイム」東ハ「ラフ、ラント」ニ隣リ西北ハ皆海岸ナリ又此海岸ニ數多ノ小島アリ  
其二北海中ノ諸島「ノラル、ウエタゲン」ニ屬スルモ一ハ「アイス、ランド」ナリ其島「スコツト、ランド」ノ北ニアツテ地方凡百里本朝ノ二百里「デエ子、マルカ」ヨリ代官ヲ置テコレヲ治ム然レドモ甚貢物少ク用タラズト云

二ハ「ヒツト、ランド」ナリ又「シケツト、ランド」ト云其  
島大小六島ニシテ「ノヲル、ウエタゲン」ノ西方「ス  
コツト、ランド」ノ北ニアリ昔時ハ多ク「スコツト、  
ランド」ニ属セリ  
三ハ「ベロ」ナリ又「ベルロ」ト云其島「エト、ランド」ト「ス  
コツト、ランド」トノ間ニアツテ大小六十島アリ  
四ハ「ノヲル、ウエタゲン」ヨリ近歲新タニ見出シタ  
ル島ニシテ遠ク北海ノ内ニアツテ「エウロツパ  
州ノ部」ニモアラズ只「テエ子、マルカ」ノ人等其諸

島ニ往テ交易ヲナスノミナリ此島三ツアリ一  
ハ「グルウン、ランド」ト云此島「スコツト、ランド」海  
ノ北ニアツテ古ヘヨリ無人曠原ノ地ナリシガ  
千七百二十八年ノ時ヨリ「デエ子、マルカ」ノ人此  
島ニ人ヲ送リテコレヲ開ケリ今ニ至ツテハ三  
年ニ一度ツ々、銀錢三千枚一枚重サハ六分ノ物ヲ出セ  
リ猶又近時ハ「子デル、ランド」「エンゲ、ランド」「デエ  
子、マルカ」「ハム、ビユルグ」「アヘエ、オン」等ノ人此島  
ノ辺ニ於テ多ク鯨ヲトル又一角モ此海中ヨリ

産セリニハ「ノヲハセムデラ」ト云此島「リユスラ  
ンド」ノ北方ノ海岸ニアリ千五百九十六年ノ時  
「子テルランド」ノ人日本及震旦ノ地ニ往來スル  
ノ新船道ヲ見出セシ時ヨリ此島及其外諸島ヲ  
見出セリト云土人ハ甚小人或ハ云身ノタニ  
ケ三尺バカリニ  
テ家居モ亦至ツテ小サシ身ニ獸皮及鳥羽ヲマ  
トイ常ニ日月ヲ神トシテ禱レリト云三ハ「スピ  
ツ々、ベルゲン」ナリ又「スヒル、ベルゲン」「スピイゲ  
ル、ベルゲン」ト云ヘリ此島「ノヲハセムブテ」ノ北

ニアリ千五百九十六年ノ時「ホルランド」ノ人コ  
レヲ見出セリ「スピツ々、ベルゲン」ト云ヘル名ハ  
其海岸ニ尖リタル山多ク見ユル故ニ名ツケタ  
リ「スピツ々」ハ尖リタルヲ云ヒ「ベルゲ」ハ山ヲ云  
ヘリ則尖リ山ト云ヘル言バナリ此地方ハ北極  
ノ直下ヲ去ルコト遠カラズ常ニ寒氣甚シク冬  
月ノ間ハ太陽ノ光照セザルコト凡四个月バカ  
リ春秋ノ頃漸ニ時バカリ太陽ヲ見ル夏月ニ至  
テハ數日太陽ヲ見テ日ノ暮ザルコト又凡四个



月ニ及ベリコレ夜半年昼半年ト云ベシ此故ニ  
 海船誤テ彼地ニ往キ冬月ノ寒氣ニ至テハ皆死  
 シテ其骸骨山ノ如シト云ヘリ然レトモ夏月ノ  
 間ハ「ホルランド」ノ人モナヲ彼地ニ往テ諸鳥白  
 熊鯨等ノモノヲトレリ言ハナリ地味ハ其  
 五ハ「エイスランド」ト「ノラルウエタゲン」トノ間ノ  
 諸島ニシテ「ホルランド」ノ人及其外諸國ノ漁舟  
 鯨ヲトルノ辺  
 六ハ「デエ子マルカ」ノ人等「アプリカ」州ノ内ニ於テ

新地ヲ開クノ辺

第三ハ王國「スウエタゲン」ナリ其地西北ハ「ノラル  
 ウエタケン」ニ隣リ「デエ子マルカ」ニ向ヘリ東ハ  
 「リユスランド」ニ界シ南ハ海岸ニ至レリ此海ニ  
 ツノ入海トナツテ差入タリ一ハ「ヒンランド」海  
 一ハ「ボツデン」海ト云ヘリ又一名「ボツトニツセ  
 シ」海ト云ヘリ人々ハ其地ニ入リテ其地ニ居ル  
 風土ハ其地ニ入リテ其地ニ居ル  
 此地常ニ寒氣甚強ク國中山岳川澤森林ノ三ニ



シテ土人ノ居住スベカラサルノ地多ク諸穀ヲ  
 産スルコトモ亦甚少シ然レドモ南方ノ地ニ至  
 テハ富貴ノ人多ク居住セルユヘハ土地ニ財木  
 ヲ産スルコト夥シク又能キ銅ヲ出シ鉄鉛及諸  
 ノ獸畜ヲ産シテ國用甚足レハナリ其風俗南ノ  
 方「デエ子マルカ」ニ向フノ邊ハ礼法モ正シク北  
 ノ方「ヒンランド」ラプ、ラントノ邊ニ至テハコレ  
 ニ返シテ人物甚野鄙ナリ

分州

其一ハ「スウエデン」ナリ其地「ヒンランド」ノ入海  
 ト「ボツトニツセ」ノ入海ト左右ニ分ルトコロノ  
 角ニアリ此國中分カワテ五トス一ハ「ユプ、ラン  
 ド」ト云此地ノ東方ノ海岸ニ一ノ都城アリ「スト  
 ツユ、ホルム」ト云ヘリコレ「スウエイデン」惣王ノ  
 居都ニシテ甚美麗ノ大城ナリレガ千六百九十  
 七年ニ火災アリテ皆焼失シタレドモ今時ハ又  
 甚美麗且廣大ニ家作セリ此海岸數多ノ小島巖  
 石アツテ船ノ往來甚アヤウレト云其「ホルム」ト

云ヘル言バモ數多ノ小島アル所ヲ名ツケリト  
 云ニハ「レユデル、マニラント」三ハ「ウエステル、マ  
 ンランド」四ハ「子リニア」五ハ「ダレケルリア」ナリ  
 其二ハ「ゴツト、ランド」ナリ其地「スウエデン」ノ南  
 隣ニシテ「ラダスト、ゼエト」ス「スカアゲル、ラツカト」  
 ノ間ニアリ此地昔時ハ東西二部ニ分ツテアリ  
 シカ凡五百年前ニ「フランス」イ「タリヤ」ヒ「スパニ  
 ヤ」ノ諸國ヨリ破ラレテ今時ノ如キハ又分ツテ  
 其二トセリ一ハ東「ゴツトランド」二ハ西「ゴツト、ラ  
 ンド」三ハ南「ゴツト、ランド」ト云

其三ハ「ノルト、ランド」ナリ其地甚大國ニシテ「ラプ  
 ラント」等モ皆此地内タリ則南方「ボツトニツセ」  
 ノ入海ヨリ北方ノ海岸ニ至リ東ハ「ニユスコヒ  
 イン」ニ隣リ西ハ「ノラル、ウエタゲン」ニ界セリ此  
 地分ツテ七トス一ハ「デステリ、シア」二ハ「ヘルシ  
 ンゲン」三ハ「メデル、パジャ」四ハ「エンプテ、ランド」  
 五ハ「アン、ゼル、マン、ランド」六ハ「ボツトニ、イン」七  
 ハ「ラプ、ランド」ナリ此内六國ハ皆小國ニシテ「ボ

ツトニツセノ入海ノ邊ニアリ只ラプランドノ  
 三甚大國ニシテ北方ノ諸國皆此内ニ属セリ分  
 テ三部トス北ノ部ニアルモノハ「デエ子、マルカ」  
 ニ属シ則「デエンセ、ラプランド」ト云ヒ東ノ部ニ  
 アルモノハ「リユス、ランド」ニ属シ則「リユスセ、ラ  
 プランド」ト云南ノ部ニアルモノハ則「スウエ々  
 デン」ニ属シ則「スウエ々デセ、ラプランド」ト云ヘ  
 リ此部ナカニモ大國ニシテ「ユルマ、河」「ピタ、河」  
 「ユラ、河」「トル子、河」「キミ、河」ノ五流ヲ以テ分ツテ五

國トス

其四ハ「ヒン、ランド」ナリ其地東ハ「モスコビセ」ニ隣  
 リ西ハ「ボツトニツセ」ノ入海ニ界シ南ハ則「ヒン、  
 ランド」海ニ向ヘリ此地千七百十三年ノ時「リユ  
 ス、ランド」ノ帝都ヨリ一度此地ヲ棄ヒ取りシカ  
 後千七百二十一年「子イス、タツト」ノ和睦ノ時ヨ  
 リ再び其地ヲ「スウエイ、デン」ニ返シ送レリ其後  
 千七百四十二年ノ頃「リユス、ランド」ト「スウエ々  
 デン」ト軍戦アリシ時ニ大イニ其地ヲ破リタリ



レガ後又和睦アリテ多クノ地ヲ皆「スウエイデ  
 ン」ニ返セリ此國中ハ常ニ寒氣甚レクテ土人  
 モ能ク寒ニナレテ甚合戰ニ功アリト云此地分  
 テ七トス一ハ則「ヒン、ランド」ニハ「カヤニア」三ハ  
 「サホラ、キリア」四ハ「タパスチア」五ハ「子イ、ランド」  
 六ハ「カレリア」七ハ「ゲキス、ホルム」ト云  
 其五ハ「イン、ゼルマン、ランド」ナリ其地北ハ「ラドガ  
 湖」ニ「イバ」河ニ界レ西ハ「レイフ、ランド」及「ヒン、ラ  
 ンド」ノ入海ニ至リ東南ハ「ミュスコ、ヒイン」ニ隣

レリ此地始「ミュスコ、ヒイ」ニ属レ後又「スウエイタ  
 デン」ニ從ヒジカ今時ノ如キハ皆「ミュスコ、ヒイ」  
 ノ領國トナレリ此國中分テ三トス然レドモ甚  
 小國故ニコレヲ略セリ  
 其六ハ「レイフ、ランド」ナリ其地東ハ「イン、ゼルマン、  
 ランド」及「ミュスコ、ヒイン」ニ隣リ南ハ「リタ、ウ、タ  
 ン」及「サモ、ギ、チ、イン」ニ界レ北ハ「ヒン、ランド」ノ  
 入海西ハ「ヲタスト、ゼエ」下イツノ海岸ニ至レリ  
 此地豊饒ニシテ諸穀野菜諸艸ヲ産セリ古ヘハ

僧官ノ主アリテ國中スベテ皆コレヲ治メタリ  
 其頃ハナラ「クウルランド」ノ地モコレニ服屬シ  
 タリレガ後「ミュスコ、ピイン」及「ポヲレン」ノ人來  
 リ居レテツイニ今時ハ「スウエイデン」ニ服從セ  
 リ此地昔時ハ「スウエイデン」ニ屬セリ千六百六  
 十年ノ時アリバツセンノ和睦ヨリ一部ハ「ボ  
 ラレン」ノ人來リ居レテ則「ボヲレン」ノ人來テ居  
 ンドト云ヘリ一部ハ「クユス、ランド」ノ人來テ居  
 セリ其後千七百四年ノ時「スウエイデン」ヨリ血  
 戦レテツイニ諸城ヲ攻落シ千七百十年ノトキ  
 其都城「クガ」ヲ取テヨリ其國中皆「スウエイデン」  
 ニ屬セリ其後千七百二十一年「クイ、スタツ」ト  
 和睦ノ後モナラ  
 此地ハ保テリ 此國中分ツテ二部トス一ハ「エ

ステン」又「エストニイン」ト云ニハ「レツテン」又レ

イトランド」ト云ヘリ内ニ

其六ハ武屬國

其一ハ「バヒ、ユス」ナリ甚小國「スカアゲル、ラツカ」ノ

海濱ニアリ千六百六十年ノ時ヨリ「スウエイデン」

其ニニ屬セリ

其二ハ「ホヲル、ポメレン」ノ地内ニアルノ部及其海

中ノ「リユゲン」島等ナリ

其三ハ「ブレ、メ、メン」ナリ此地「ドイツ、ランド」ノ

其子デル、サキセ道ノ内ニアリ  
 其四ハ小侯國ベルデンナリ此地ドイツ、ランドノ  
 其子デル、サキセ道ノ内ニアリ  
 其五ハ城邑ウヒス、マルナリ此地ドイツ、ランドノ  
 子デル、サキセ道ノ内メエケレン、ビユルグノ地  
 其内ニアリス  
 其六ハ侯國テ、ウ、エ、ダ、ブリユツゲンナリ此地ドイツ、  
 ツ、ランドノ、パルツノ内ニアリ

泰西圖説卷之十終

