

山鹿語類

十一

		和書門	
		二七九二號	
四函		八七函	
五册			

庫文閣内		和書類	
元函		二七九二號	
一册		四九册	
一册			

内閣文庫	
番號	和 27992
冊數	45 (12)
函號	190 357



山鹿語類卷第十一目錄

君道十一

治談上

一 大寶說

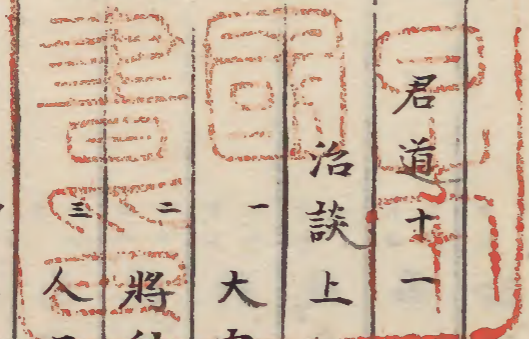
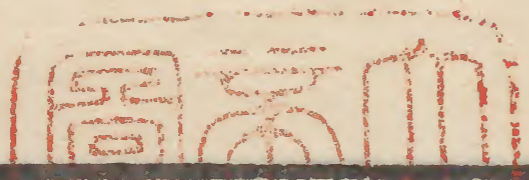
二 將帥字義

三 人君天下之規範

四 安逸者人君之廢業

五 人君以自恃為大失

六 不可恃先君之業



明治十四年購求

山鹿語類卷第十一

七 人君下僕勞役差別

八 人君不顧小節辨

九 人君有所勞有所佚

十 不明而好察

十一 慎所好惡

十二 辨王霸

十三 政体用

十四 不出家而為教於國

十五 論徒善徒法

十六 政道貴豫謀

十七 治道以簡易不以煩碎

十八 治道以教化風俗為本

十九 教化之效不可欲速

二十 使民日遷善遠罪不自知

二十一 人君謹幾微

二十二 治道德知先後因處為主

二十三 安危在人治亂在事

二十四 政道在詳時宜

二十五 治道不可求一時之快意

二十六 治道在守曰政

二十 治平世差別

二十 論與七

二十 論政令

二十 辨正統

二十 謹華夷之辨

二十 治道不可遠求其要在一身

二十 治道以求賢為要

二十 有志天下者致天下之賢

二十 以成人材為要

二十 治道以選任為本

三十 豫選舉

三十 選舉以論相為先

三十 官人專利者因祿薄

四十 治道專勸善懲惡

四十 爵朝刑市

四十 行賞罰以時

四十 世間罰多賞不行辨

四十 人君不漫財

四十 治道在詳寬猛

四十 為政不以小惠

七十 惠民以道

八十 不必_レ歡_レ民在_レ安_レ民

九十 衆譽過_レ則有大失

五十 示_レ下以禮

五十 詳在_レ格_レ民之所_レ困

五十 出_レ法令不_レ根_レ利害

五十 以_レ天下之政而不_レ利_レ一_レ民

五十 奇_レ文久_レ能_レ正_レ君臣之禮

五十 治道專在_レ以_レ禮

六十 國奢則示_レ之以_レ儉國儉則示_レ之以_レ禮

山鹿語類卷第十一

君道十一

治談上

一 師嘗以大室之說示門人曰九天_レ覆_レテ無_レ外_レ地_レ載_レテ無_レ棄_レ是_レ以_レ天地_レノ德_レトス
 天地能萬物ノ生々ヲ全_レスルニ不_レ有_レヤ天地ノ間ニ於_レテ陰陽ノ氣ヲウ_レテ其生ヲナス
 物幾千萬億ト云_レテ不_レ知_レ然_レ天地ヲ父母トシ其德ヲ則_レルカ故ニ能_レ萬物ヲタ_レス
 通_レテ其性命ヲト_レク悲_レ其用ヲ足_レシムモノ是_レヲ宝ト云_レリサレバ五行ハ土ヲ以_レ最上ノ
 用トス金木水火是_レヲ離_レル_レトナシ今日ノ用処_レニ事_レニ於_レテハ其能_レ至_レテ利_レアリ物ヲ
 アタムルハ火ニシクハナリ物ヲウ_レルホスハ水ニシクハア_レラカルカ如_レシ土ハ其利速ナラサルカ
 如_レナリトイ_レモ金木水火皆_レ土ニ依_レテ其体ヲ始終ス爰_レヲ以_レ中央ヲ土トメ金木水火ハ

土ヲ經衛シ四季ニ土用ヲ配テ一年ヲ成就スル是土ノ萬物ヲタスクルノ宝トスル故ニ
 家ヲ作ルニ材木品々ヲ聚テ各其用ヲ利ストイニ棟梁ヲ以大麥ノ宝トス柱
 ミトニ板敷四壁アリトイニ棟梁弱オハ則クホク棟梁ヲ以柱ニクテバ其養
 處結構柱ノ如ナラハレニ家ノ究ル處ハ棟梁ニアリ柱ハ只立テ其用ヲ成ス斗
 七棟梁ハ横タワリテトクノ材木ヲ受テタムコト不有是棟梁ノ諸木ノタメニ
 ナリテ宝タルニアラスヤ未穀ノ人ヲ養モ亦如此其味ハ淡シクテ嘉穀養味ニ
 不可比其形ハ微細ニ環菓養物ニ劣リトイニ人一日モ不食ハ必飢是養處
 ノ最上ナルヲ以食ノ宝トスルエニ世俗ノ財宝ト云ナルハ金銀銅錢ニメ是世間ノ用
 ラタスケ百工高賈ヲ利シテ能交易利潤メ萬民ヲスクフ物ナレバ然レバアラユ
 ル物ノ宝トシ重スルハ悉皆世ノタメ人ノ爲ニナルモノナレバ其所救助多少ノ差

別ハアリト宝ト号セシ人ノタメトナル物ト可知也本朝ハ神國ニメ八百萬ノ神
 達ヲ祝奉天地祇ヲ崇敬ス而メ其岳跡ノ様々ナリト云ニ天下ノ萬民ヲ
 アマ子ク救助玉ハシノ誓ヲ以テ神祇ノ号ヲ蒙テ家々ノ崇敬ヲウケ玉ヒリ若
 所ノ氏子ヲ不守信仰ノ民ヲ救玉ハシバ神是神タラズ人誰カ貴ニヤサレハ
 天照太神本朝ノ宗廟ニナラセマシクテ神風ノ伊勢ノ國ニ岳跡マシクカヤス
 キノ御殿ニ三杵ツナル供御ヲソチキ木モ不曲カタソキモ不反ハ是日本代々ノ主
 タラシ御方ノ規模ヲ備ヘ玉イテ心スホニ民ノ煩ヲ思國ノ費ヲ顧ニ萬民ノタ
 メナラシコソ神慮ニモ叶玉ハシトノカ子トニアラスヤ易ニ人君ノ位ヲ大宝ト云ハ
 ルト爰ニ於テ可考天カ下ノ諸ノ宝ハ多シトイニ天下ノ主ヲサシテ大宝ト云ル
 ハ萬民ノ死生國土ノ存亡皆人君ノ一自襟ト出人君徳ヲ高シ身ヲ億兆ノ

人ノ多ク行マシマサバ神是神多ク人是人トシテ國土終ニ安シ人君徳ヲ不勤專
 一人ノ樂ヲ究メ萬民ノ艱苦ヲ言シテ人ヲ救人ヲ導ノ信アラズンバ神コト
 神多ク人皆愁訴ヲ懷テ天下塗炭ニ落シ是人君ノ位ヲ天下ノ最上ノ宝トス
 ル故トアラズヤ暗君愚將者天下ノ富ヲ得天下ノ貴ヲ得テ天下ヲ以身ヲ養
 フ所以トス是ヲ大宝ナリト思ニ至ルヲ以若其君徳ヲ不全大宝ノ本意ヲ失フ
 至ル何ゾ彼周易ノ大宝ト云ニカナイ玉シヤカ可味也然レハ人君辱其身
 不義ノ行ナク其形ニ不善ノアスル、処ナク言行謹厚ナルハ身ヲ修ムルノ
 所以タリト云ニ其所及ノ政令不詳所爲之治法糾明薄時ハ是唯己ノ
 謹厚ノミニシテ天下萬民ノ其化ヲ蒙ルコト不可有也其化萬民ニ不蒙ルハ其
 謹厚ナル処至テ微少ニメ大宝ノ論ニ不可至也大學ニ以明明徳於天下

爲_レ条目之要、以新_レ民爲_レ綱領之一寸ハ其ヲシヨル処少キ寸ハ其器識不寬
 大ヲ以人君ノ器ト難言也天地ノ始終スル比皆萬物生長收藏ノ用ニメ更ニ
 天地自タノミナス処ナシ爰ヲ以又長久也天地ノ能萬物ノ多タルハ爲_レ多ト
 云ニアラカレト不得_レ已而復テ無_レ外載テ無_レ棄_レニ至レルハ天下ノ大宝トナラシ
 処ノ修教ナクシハ不可有_レハ人君爰ニ於テ其綱領条目ヲ工夫スルニアルノミ也
 二師曰人ノ長ヲ將帥ト云ヘリ將帥ノ二字共ニヒキルト讀メリヒキルト云ハ
 萬人ニ先テ其撫育教導スベキ道ヲ詳ニメ心ヲ正シ身ヲ修メテ萬人ノ手
 本トナリ人ヲ導テ善ニ入レシムル辭也此徳知アラズシテ人ヲ引率セシハ自
 陷井ノヲトシ充ニ入ルハ是將帥ノ字義ニ相違スルハ古人文字ヲ制シ讀ユエテ
 アスハミ名目ヲ以其事ニ名ツクルトメ其所爲ニアラズト云フナシ人ヲ教ル所以

甚切ナルカ致也

三師曰人君天下之規範也天下之間至テ廣ク至テ大也ト云ハ人君ノ好惡ニ依テ萬民ノ好惡ヲナスコト古ヨリ然リ堯舜天下ヲヒキフルニ以テ仁民從之桀紂天下ヲヒキフルニ暴ヲ以テ民從之ト云リ爰ヲ以テ云ハ人君ノ言行ハ天下ノ言行ナハ私ヲ爲シ行ハ私ノ爲ニ言ハ天下又此皆己カ私ヲ立テ言行共ニ己ヲ利セシトスルニ至ルベシ遠ク天地ノ間ヲ以テ云ハ一年三百六十日ノ間四季ノ轉變シ風寒暑温ノ徃來シ震電雷動シ雨降雪クネリ霧ヲイ霞ヲヒク迄耶人物ノタメナラズト云フナリ日月晝夜ヲ照東西南北ニ右轉左旋ニテ行通スルコト一息ノ間斷アラサルモ行ハ水ノ晝夜ヲトメズシテ沅滿日夜東流シ去ルコトモ何レカ自ノタメニスル如クアルヤ是ヲ至公至正ト云ル也天

地ヲ以準則シ父母トナシ玉フナル人君何ハ私ノ爲ニ言行スベクヤ然レハ一事一物ノワカ迄皆天下ノツツシ其事ニ弊アラサルヲ以テ鍛トシテナサハ自然ニ萬人ノ規範ト可成也一ノ家ヲ立ハ家ヲ以尊卑ノ差等ヲワカチ便用要害ヲ利メ自ノ身ヲ愛シ目ヲ喜ハシムルニ不至衣服ヲ制スルハ貴賤ノ次第ヲ表シテ自由ヲ宜クシ周旋ヲ心ニマカセ其德ヲ表シ其能ヲアラス食物用具ニ至ルニ至各然リ如此ナラハ玩好ノ器自然ニヤシテ天下皆淳朴ノ徳ニ歸シ物各中度百工ノ貴ナク農業ノ困ナシ是人君身ヲ私スルコトアラサルカ故ニ若身ヲ私メ天下ヲ以テ放逸ヲナサハ人々佚樂ヲ好テ法令更ニ不可立孔子ノ先ジ勞スト宣ハルモ身ヲ天下ノ規範トスルコトユエシアルヤキ

四師曰安逸者人君之廢業也舜鷄鳴ト琴ト々善トヲトメ大禹八寸陰ヲ

尺璧より重し成湯周公皆坐待旦人君安逸ヲ好ス四体ヲ安シ逸欲ヲ恣ニスルノ志アル寸ハ天下ノ治道悉ク身ノ爲ヲ思テ天下ノ爲ヲ不思也臣ヲ撰テ事ヲマカセ政ヲ出メ令ヲ示スフヒタスヲ是ヲ以萬民ヲオサヘ人君ノ業ヲ臣ニマカセ政ヲユルテ其身ハ日夜游宴ヲ事トスルニナレル也故ニ臣始メハ謹トイヘ後ニハ放逸ヲ事トシ君ノイロ井ナク己カ威ノ逞カラシテ欲メ黨ヲ立徒ヲムスビ依怙偏頗ヲ專トシ終ニ惡逆無道ヲナスニ至レル是人君ノ安逸ヲ好ス事ヲマカスルノ過ルカ故臣ヲシテ惡ニ陷シメ民ヲ困究ニ入レシムルニサレハ人君ノ業ヲハカリ其職ヲ考闡ヲヒロクシ視テ遠クシ四海ノ廣キ萬里ノ隔タル迄モ其情ヲ可通ノ思入マシクテ其法令ヲ詳ニナシ玉ハ天下長久ニシテ人臣愛ニ慎ミ政令尤理ニアタツテ業日ニ盛ニ其身マテ不

留子孫ニ至迄天子ノ徳ヲ永久ナラシメ玉フベシ古ノ周公旦ハ髪アライ玉フ内食シ玉ル時ニ中テモ天下ノ用事訢論アルヲ來レハ其間ヲマセズシテ對決セラレシトイヤ今ヲ以云ハ髪ヲアライサシ食ヲクイサス迄ノハ至テセムキニ似タリト云ヘサシモノ大聖人天下ノ政ニライテ聊私ヲユタカニ不爲ノタメニ末世ノ手本ト可也蓋也マコトニ髪アライサシ食クイサス事ハ避クテモ何ノ害カアテ是ヲ逞クセント思フハ是自ヲユヤカニシテ私ヲ奉ズルノ厚ト云ハルナリ是等ノ輕事ニサヘ其心入如此況人君身ノ安逸ヲ事トシテ世ノ盛衰民ノ安否ヲ不顧ハ大ナルヒカコトニ安逸ヲ事トスレバ職業ツトメサルモノニ勤業慎事者モ安逸ニハ入安シ安逸ヲ專トシテ勤厚ノ事ニハ入テ難成モノナレハ一夕安樂ヲ味ヘテ人君職業遂ニ廢シテ其ハテハ國七家敗ルニ至ルノ

古今ノタメシ多シ殷紂夏桀カ天下ノ惡王トナルモ一旦ニ安逸ニ至ルハ
ルベカラサルナレバ早ク其機ヲ知テ是ヲツシムニアルノミ

五 師嘗曰人君以自恃爲大失自恃ト云ハサシアタリテ別条ナキヲ以遠キ
慮ノアラズシテ心易思ヒ畏ルハ心アラズ是萬ノ邪義ノ起ル本也天ヲオソ
レ地ヲオソルハ天地ヲ以父母トスル心ナレバ云々及ビ萬民ハ君ノ恩惠ニ因テ立
モノシトイハレ萬民背クオハ君君タラズ是君ノ民ヲ畏ルハ所以也世ノ長久太平ハ君
ノ政ニヨルヲナレバ太平ナリト頼テ怠ラバ乱ノ出ル基也無病ヲ頼ム故病ヲ早ク受ケ
知惠ヲ頼ム故人ニ詐ハルヲ不知臣下ヲ恃カ故威ヲ奪ハレ奸曲アルヲ不知
悉皆以自恃爲大失故アズヤ周公ノ無逸書ニ商ノ三宗國ヲウケルノ全
ヲ稱メ畏而已ト宣ヘリ畏ノミト云ル一書マコトニ萬代人君ノ戒ト可謂也

畏ルハ心アラズマシカバ上天心ニウケテ下モ臣民ノ情ニ通ズ古ノ聖君皆以畏ルハ一
字ヲ宗トセリ治易志乱安易志危文易志武ハ世間ノ常ナレバ每事自恃
ハ怠ノモトト可也

六 師曰先君ノ功ヲ頼シテ今日ノ業ヲ不勤ト是誤也先君ノ功ヲ思ハ嗣君弥
徳ヲツトメ業ヲ守テ天下ノ安泰ヲ志トスベキ也天道ハ無常唯善人ニクニスル
ト云ハ古ノ格言也先祖ノ草業アカラサマナラサルニ今日其業ヲステ、國ヲ失ヒ
世ヲ乱サシハ名利ニツイテ云レ徳業ニ依テ云レ繼其志マコトハ難言也西山真氏
曰大禹之功與天地並甫及再世大康以盤遊之樂遠至失國天命之靡常而前
人之功不可恃蓋如此ト云ク凡人ハ當座サシアタレテ心トシテ遠キ慮アラズ
ルヲ以ヤ、モスル事ヲ恃ニ至ルト甚アヤマリ

七 師曰世俗皆曰貧賤ニメ位ナキホド禄少メ勞役甚多シ禄重メ常ニ安樂ニシテ勞役スルヲ少シト是甚誤リ凡勞役スルニ形アリ心アリ形ヲ勞役スル者ハ易クシテ心ヲ勞役セシムルハ難成位ナキ卑賤ノ者一日ノヲサヲ勤メテ形ヲ勞役スル近ノ事ナレバ日出テ勤メ日入テ息フコト内ヲ簡スルトモナク知慮スル事聊ナク定レル業ヲナシテ人ノ言ヲ勤ル也既位アリ禄アリホソレニ隨順メ又其業ムツカシク知慮ヲ廻シテ了簡ヲ不加ハナラズ况郡國ヲ領シ天下ニアルシタルノ主君ハ萬民ニ業ヲ教レ辟臣ニ法令ヲ設ケ其過不及ヲヒトシテ使用不滯要害利シ上能安シ下能樂セテ謀テアテカシメ時機ヲ察シ其微ヲ抑揚ス是皆徳知ノ相熟スルヨリ出ル也凡徳ヲ子リ知ヲ廣クスルノ修行聊間断アルベカラズ身安ク富サカニハ事ノ勤モナリ難キモノ之貧

ニメ賤キ寸ハ可樂事アリテモ其用不足ハ自心ヲヒクベキ縁モ不起也富貴自由ニハ目ヲ悅バシメ耳ヲ樂シムルノ物常ニ多キヲ以シバラク間断スルハ則放逸ニ陥ル也爰ニ於テ心ヲ正シ意ヲ誠ニメ徳知ヲ子ラテハ彼ノ真勇ニアラズハ難叶トシ手ヲ泰時云有貪而不論無富而不驕ト世俗皆以此弊アリ是ヲ相勤ルテ豈凡下ノ者之四肢ヲ勞役スルニ同カシヤ且又凡下ノ者其アタイヲ得テ其勞役ヲナサズニハ必罪ニ陥ル也富貴ノ人禄厚クシテ職業怠リ人君常ニ安逸ヲ事トシテ其勤アラサランハ人是ヲ不責ト云ニ天道明鏡ニメカリスニ由ナシ其罪ノカルル也凡下ノ勞役ヲ責ノサシキニ同ジカシヤ世俗皆其形ニ因テ其見ヲアヤスル

八 師曰世俗皆曰人君不顧小節腰刀ヲ指ト云ニ臣自人ヲ殺シ不可至兵器ヲ

設クト云氏自是ヲ用ル^トアルベカラス然レバ其飾^ハ心ヲ不付カハ切ル^ハヲ本トシ兵器
 ハ用ヲ不詳ト可也坐敷衣服ノカカリ迄皆以然リ若^シ是ヲ詳ニセントナラバ悉^ク小節ニ
 シテ大徳ヲ不知ト是其辭理アル^ト似テ甚^ク本意ヲ背ケリ凡^ソ文事ニハ武備ヲ
 不^レ忘^ルハ古ノ戒^ト天下ヲ以武備ヲ正ス^ハ四夷^ノ邊境ニ寇ス^ル者ナシ國ヲ以武備ヲ正ス
 ハ國ニ乱逆不生家ニ武備ヲ設ル^ハ禍^ノ蕭牆ニ不起^ル而人君身ニ武備ヲ設ケ
 己^ノ腰ノ脇指カヲ用ル^ハ是^ハコノアタリ非常ヲ禁ジ自身ヲ守ル^ノ戒^ト是^ハ小節
 ト云ベカラス一人ノ武備ヲ詳ニメ天下ニ推シ天下ノ武備ヲ知^ルメテ一人トスカハ
 切ル^ハヲ用テ其飾^ハ不付心ト云^フサモアリナシヤ但^シ刀ノ法ヲ糾明スル^ハハ一ケ
 処トメ不入^ル処不可有皆刀ノ利ヲ用ル^ハト叶^ハル飾^ハん絲ノ節塗^ハノ致シヤウ金具
 ノ制^ハ其利ヲ本トシ其飾^ハ各貴賤ノ礼アリ一物一事トメ究理ス^ル処薄^クすハ

人君ノ用物^ハアラス天下ノ規範ト不可成也居宅衣服ノ制^ハ至^ル迄皆然リ坐敷
 ハ身ヲ容ル^ハト足^レリト云テ其飾^ハ不^レ詳^クハ又人君ノ制^ハアラサル^ハ唯^テ不入^ル処
 ノ末々^ニ心ヲ尽^シ本末ヲ取^テ加^フル^ハ是^ハ小節細謹ト云ル^ハナレ^ルト天下國
 家ヨリ一身^ニ至^ル迄其盈縮ハカハリテ其末^ハ一^ニ然^レバ一事ト云^フ其本ヲ糾
 明セサル^ハ其用虚ナル^ハ其用虚ナル^ハ是^ハヲ用^ト不^レ可^ク為^ル加^フ故^ニ實^ニ愛^スニシ實
 アラサル^ハ人ノヲトシ見セ物^ハナリテ詐偽ノ所起^ル風俗ノ所廢^ル之^ハ所^レ不可^ク急^ク
 如何ナルヲカ小節ト云^フ本^ヲ棄^テ末^ヲ進^ス是^ハ小節^ト本^ヲ棄^テ末^ヲ進^ト云
 ハ天下國家ノ用事規範ヲサシテ一身ノタメ^ニ利ヲ全クシ奉身是也サ
 シアタリテ可^ク詳^クコトヲサシテ遠久ノ事ヲ先ス^ル類ハ前後ス^ル所以ヲ不知
 ト可^ク謂^フ也

九師曰人君有所勞有所佚可勞可佚勞可佚佚可勞大卒矣目之
 本末正正之黃帝正衣裳而天下治ト云無事ニ而天下治ト云三皇ハ無
 言而化流四海ト云ルハ是ハ可ク勤ヲ勤ル故ニ事ノ新ニナスベキ言ノ新ニ可ク言
ヲナキニ竟ノ競々トツトメ勞ノ勞々トメ勵ス是ハ人君ノ所ク勤ヲ勤ル之ハ無
 事ト云ハ燕安佚樂ヲ好シテ欲ヲ恣ニスルヲ云ハアラハル也又ハ清静ヲ專トメ
 空寂ヲ事トスルニアラズ唯ハ大卒達道ノ大幹ヲ正メ世知利ロクワメラズ常寬仁
 大度ニメ其器職廣ク物ヲ容レテ能ス堪タル是ハ其所可ク勤ヲ勤ル其所可ク
 佚ニ佚スルニタトハ天ノ覆ヒ地ノ載スル同ジ天ハ遠ク行道メテ穆トメ不息地
 八萬象ヲノセテ一草一木ノ微細ナル迄ヲ不殘土ノ有シ處ハ地氣運テ其生々ヲ遂ケ
 シム人君九五ノ位ニ居テ天德ヲ施シ人臣九二ノ下ニウケテ能詳ニ下情ヲ盡

天地交泰メ萬物ナリ君臣相和メ萬機明ナル同然レ君ハ紀綱ヲ明メ臣ハ
 糸目ヲ詳ニスルナリ若シ人君紀綱ヲ廢テ糸目ヲ詳ニセトナハ其勤勞スル
 一悉小節ニメ臣職ヲ勤ル也天却テ地ノ載スルヲ掌ル均シ勞メ而無益ノミ
 ニアラズ元首叢勝哉股肱惰哉萬事隨テ云鼻陶カ諫ヲ可考也如何ナル
 ヲカ紀綱ト云大卒ト云ベケレハ未買任人ニアル天下大四海廣一日萬機ノ政アリ
 是ヲ人ノ聰明オカヲ以見聞覺知セトナハ生ヲ終ル氏一通迄モ不可ク知ル眠
 カノ所及知識ノ所至各有限況百年ヲ一期トスル氏壽ニ有定終ニ難究一
 是又不得止ノ道理之然寸ハ博ク人オラ求メ天下之賢ヲアツメテ諸官ヲ備メ
 諸役ヲ共ニ廣見聞明賞罰共ニ天下ヲ治平スルナリ如此寸ハ人君自
 無爲ニメ天下ノ萬機之治ル也孔子曰無爲而治者其舜也共夫何爲

敬恭正南面而已ト云リ 次古ノサカシキ人モ其身萬事ノ政ヲ親決
 メ日夜ノ暇ナクツト起夜寢テ朝政ニ急リ至ハサルノ君アリ是又時代ニ
 替リ有テ土地人民ノ風俗不一カ故也理ヲ以テ擇人人事ヲ任セバ唯南面スルノミメ
 天下化スベシ事ヲ以テ天下草業ノ功ナリテ不及得人ノ之全法令未詳制事
 未明ナハ事無大小親決其教令ヲ雷ニセズハ不可有爰ヲ以テ宓子賤カ單
 父ヲ治常ニ琴ヲ彈メ身不下堂單父治リ巫馬期カ單父ヲ治ルハ以星出
 以星入日夜ヤスズルノアヲサツキ而單父治ル処同ジ地ニシテ治ムルノ勞佚
 アルハ任人ト任カトノ替リト云リ孔明カ治蜀事無巨細咸親決メ流
 汗ヲ終ト云リ費禕ツイテ治蜀ニハ常ニ朝ニ政ヲ聞テ其後ハ賓客
 ヲイレ人ノ歡ヲ盡セリ是何ノ故ヤ時ニ草業守成アリ事ニ始終アル

加故孔明ハ勞メ費禕ハヤスジ蕭何ハ法ニ勞メ曹參ハ是ヲ守ル各時
 トトバナリ但勤勞シテ詳ニ察スルハ其實中材ナリト云ハ其弊寡ヲ逸不
 明ナハ其實中材ナルハ必弊アリ能時勢風俗ヲ明ニスルニアラスハ逸勞ヲ
 カタツカタミ落着スベカラサル也

十師曰不明而好察是暴君ノ世ヲヤスル所以之不明而好察ト云ハ人ヲ撰
 示官ヲ不任任心ニ是ヲ疑テ或ハ自事ヲ決シ或ハ將迎ノ心ヲ設テ人ノ心ヲ
 疑フ是内ニ理ミ迷テ本ノ源ヲ不明ヲ以テ自今ノ知ヲ立ルカ致ス處ニ凡知者學
 子リ物ニ渡テ其修練ニモヤカニ物ノ理ヲ不究學ヲ不糾明出ス処ノ知
 ハ悉ク輕薄ニ遠キ慮ナキモノト遠キ慮アラハ利口伶俐ニ唯眼前ヲ
 快ス故ニ始終ノ考ナク奸臣權ヲ取リ利口辨佞ノ者事ヲ用ユラ以大臣

賢材ノ輩ハ自官ヲ忝リ政ヲカシテ隱居放言ノ身トナルタメシ古ノ其例
多シヲ曰カニ材薄クメ大臣ニマカセテ世ノ長久ナルハ多ク邪知輕薄ヲ專トメ
世ヲ失ナレバハ多シ彼殷紂モ智足以拒諫言足以飾非ト云ルハ自ノ
知ヲ先立テ人ヲ疑テ不用カ故ニ諫不行我意次第ニ增長メ終ニ國亡世
乱ルニ至レルニスベテ察スルヲアラハレバ不見聞ノ処ヲ窺フヲ難叶大臣ヲ擯
不政ヲ任ズルニ猶自察スル処不足ハ臣ニ威ヲ盜メルニ多シ事又人君親
決スル品アルベシ如此ノ慮ヲ詳ニ了簡メ或ハ觀察ニ或ハ親決スル是人君ノ
明也此明ナル処不具故ニ其察スルハ疑惑ニ落具親決スルセバハ辛ニ至ルナリ
然ルヲ以不明ニメ去^ル察ハ臣威ヲ恣ニ不明ニメ不親決ハ百信職ニ怠テ諸
奉行奸曲ヲカマシ萬民皆依怙偏頗ノ沙汰ニ及テ富メル者ハ益富ニ貪

キ者ハ益貪ニ世上安キニ似テ急ニ至唐太宗曰隋文帝不明而喜察不明
則昭有不通喜察則多疑於物事皆自決不任群臣ト云リ
一師曰人君在慎所好惡人君ノ好惡ヲ視テ奸臣是ヲ親ハ尋常ノ
一好ム処ヲヨシラテ以之君ノ心ヲ偽リ惡ム処ヲ嫌テ君ノ心ニ入ラントス推テ
萬民ノ心ハ皆其ツヨキニ隨ノモノナレバ人君ノ好惡亦下ノ情ノ所繫也奸
臣君ノ心ヲハカリ頻ニ嬖ヲ入テ諂ヲナス人君好ム処ニ溺レテ一度權ヲ典フル
ノ後ハ又是ヲ奪ヒ難キモノニ人心ハ是メ惡ニ入テ速也中ニモ名振利害ハ人ノ
溺レヤスキ処ナルヲ以人臣常ニ技羣ノ生質アルモ君ヲ詐テ權ヲトリ欲ヲ逞シク
セニテ思ハ人情ノ所惑ニ况彼利害ヲヒタスラニ是ヲ不^レ得ヲ愁フルノ輩ハ其好
惡ノ機ヲ察シテ君ノ惡ヲ迎フルニ至ルニ故ニ慎好惡ヲ專トスルニ太宗曰群臣

既知主意惟決取受成雖有怨違莫能諫爭此階所以二世而亡也ト云
リ尤可戒也

十 師曰天下治道王道霸者ノ違ヒアリ孟子曰以力假仁者霸覇必有
大國以德行仁者王王不待大湯以七十里文王以百里ト云先儒曰自古王伯
ノ論多シテ孟子ノ深切著明ナルニシクナシ荀子ハ粹而王駁而覇ト云粹
ハ純全ノ義之駁ハ雜也粹駁ニ字ヲ以王伯ノ分トスルハ漢ノ董仲舒ハ以爲其
先詐力而後仁義爲伯者司馬光ハ王者純用公道ト云ヘリ張南軒ハ王
者之政皆無所爲而爲之伯者則無非有爲而然也ト注ス真西山ハ王伯
之弁在徳典カ本孟也ト云陳潛室ハ王伯ノ兩字以其爲天下之王故謂
之王以其爲方伯故謂之伯三王之至公五伯之智カト云ヘリ先儒王

伯之論スル如此ト云其本源ハ孟子ニ本シケリ天下國家ノ政道ヨリ一人一身
ノ言行ニ至ル迄其誠ヲ推寸ハ王伯ノ差別ニ不可出也然レハ王道ヲ以政
務ヲ爲ス寸ハ其基廣ク根カシ深クメ化四海ニアリ子シ伯者ノ術ヲ以寸ハ
其所蒙淺メ風俗爰ニ衰フル也如何ナルヲカ王道ト云ハ上天ノ時ニ法トリ
下地ノ儀ヲカメドリ中人事ニ隨テ國土萬民ノタメナシテ以テ是ヲ王
道ト云自ノ身ヲ立ニテ先トメ國ヲ利シ家ヲユタカニスルヲ本トスル是
伯道也王者ハ四海ニ儀形シテ天下ノ規範トナリ伯ハ方伯ニメ一カヲ
司ル其獸輕ク其器狹シ爰ヲ以寸ハ王者モカヲ可用処ニカヲ用權
謀ヲ可假処ニ權謀ヲ假ル王者必カヲ不用權謀ヲ不假ト云ハ是偏說
也唯カ其徳ヲ以論シ正道典權謀ヲ以論セントナラハカ其權謀ハ伯

術也德也正道王道也凡天地人間ノ事物皆天下ノ用タリ徳カ正道
權謀共ノ人間世ノ一事ニ本末先後ノ差別也大聖大賢ハ本末共ニ
準ルカ故ニ世ノタメ人ノタメナルハ微細ノ事モ不勤ト云フナシ王道ノ心ヲ以スルハ
四海悉ク天地ノ準則ヲ得テ五倫五教アルヲ知テ天徳ヲ成就スル至
ベシ伯者ノ政ハ民ヲ教テハ是ヲ用テ自ノ利ヲナサカタメ國ヲ富シムルハ君
ヲ豊ニセシカタメニメ究ル処皆身ヲ立テ奉トス故ニ仁義正道ヲ盛ニス
云レテ權謀術教ヲ不用レ其本トスル処天地各別也王者ノ政ニヨラバ風俗
自然淳朴ニメ人々皆賢^{トシテ}賢^{トシテ}老^{トシテ}親^{トシテ}親^{トシテ}幼^{トシテ}幼^{トシテ}ニ可至也伯者ノ政ヲナ
ハ人々利^{トシテ}利^{トシテ}トシテ不^{トシテ}奪^{トシテ}不^{トシテ}厭^{トシテ}至^{トシテ}ナシ王伯ハ治道ノ本源也不可忽^{トシテ}後世
及^{トシテ}ニ王道ハスル伯者ハ等^{トシテ}ヲ降^{トシテ}テ直^{トシテ}ニ利害ヲ恣^{トシテ}ニスサレバ臣トメ君ヲ弑^{トシテ}子ト

シテ父ヲナシスルに至リテモ是ヲ耻ル心ナク專テ利ヲ逞クスルニナレリ況ヤ戰國
及^{トシテ}ニ礼樂征伐ヲ志^{トシテ}ニ教^{トシテ}ニ國異^{トシテ}政家殊^{トシテ}俗メ政令賞罰トリク思^{トシテ}ニナラ以
更^{トシテ}ニ定^{トシテ}スルナシ爰ニ於テ天子ノ威輕ク四海大^{トシテ}一流ノ法^{トシテ}アラス可^{トシテ}歎息也
スベテ人々道ヲ知カ故ニ禽獸夷狄トコトナリ師ヲ立^{トシテ}教ヲ詳^{トシテ}ニ國郡
手令ヲ置^{トシテ}テ皆彼^{トシテ}ヲメ禽獸夷狄ニ至^{トシテ}ラシメズ^{トシテ}キノ本意^{トシテ}ニ王道スル礼義
表^{トシテ}ノ國々家々恣^{トシテ}ニ利ヲ争^{トシテ}テ五倫五教ヲ知^{トシテ}ラサレバ伯者ノ政道^{トシテ}ニモ不^{トシテ}及
夷狄ノ風ヲナシ具^{トシテ}キワスルハ禽獸ニヒトシ心アル人君何^{トシテ}以^{トシテ}王伯ノ別ヲ不^{トシテ}糾
明乎

三 師嘗論^{トシテ}政有^{トシテ}體用曰天下^{トシテ}政道^{トシテ}ニ體用有^{トシテ}テ不^{トシテ}知^{トシテ}ハタト承平日久^{トシテ}シト
云^{トシテ}レ本末ヲタカ^{トシテ}先後スルノユエ^{トシテ}ヲ不^{トシテ}知^{トシテ}モノ也政ノ體ト云^{トシテ}ハ教化^{トシテ}ニ以^{トシテ}本^{トシテ}政令

ヲ詳ナラシム是体也用ト云ハ教化スルノ業ヲ糾明シ政令ノ品ヲ究理メ其
条目ヲ具ニスル是用ト云夫子爲政以德ト云ハ是紀綱ヲ立テ政ノ体ヲ明ニスル
コト也人君身ニ德ヲツキ政ニ体用ヲ考テ教化政令コトトホリ条教節
目詳ナラハ天下ノ廣億兆衆ト云ハ是スベテ一流シテ不亂天下ヲチメテ國ト
ナシ國ヲツツメテ家トナリ家ヲ約メ身ニ歸ス北辰ノ天ノ中樞ニ有テ衆星ノ
行道悉ク北辰ヲ守テ遠近長短次第節目ノ弊不亂同ニ体ヲ棄テ用
ヲ專トスルハ逐末忘本ヲ用テ棄テ体ヲ專トスルハ本ヲ貴テ末ヲ棄人ノ心性
ヲ云テ氣血ヲノコスヒトシ豈聖人ノ治道ヲ論スナラヤ程子曰論治者
貴識體李延平曰治道必本末備具可攀而行朱子曰天下萬事有大
根本而每事之中又各有要切所謂大根本者固無出於人主之心術

而所謂要切所者則大本既立テ然後可推而見也云云各体用ヲ論スル
コトスベテ是綱領之大条目之詳ナラシマラフ云ハ九政道ハ其時ヲ考メ
其土地ヲハカリ早ク人機ヲ察メ事ニ先ニメ政令ヲ設ケ天下ノ人ヲメ不
義無道ニ陷ラシメサルニテリ是政ノ体用一致セカレハ難成孟子曰惠
而不知爲政ト云ハ此ノ心ニヤア之紀綱法令ノ節目ヲハ不糾明時
ニ當リテ民ニ小惠ヲ行テ民ヲメ喜ハシムルノ類是ヲ惠ト云ハ萬民ノ爲メ
可成トテ教ヲ政令ト云ハ正也ト云ハ其時ハ其法ヲオホヤケニメ正シク天
下ノ利ヲナスコト惠ハ民ヲスクフ事ノスコキト及ススハルモ人喜トイハ
本天下ノ爲ナラサルヲ以其法大ニ廣カラサルト大ニ及ヒ廣ク衆ニイタレル
仁政ハヤケテ喜フモノハアラカレト日月ノ國土ヲ照シ雨露ノ萬物ニ布ク

如^レメ^レ躬^レモル^レ、処^{ナシ}是^ト惠^ト政^トノ別也天下ハ萬^機ノ政^{ナレバ}一^事一^物ト^モ政^体ヲ正^シ其^事物^ノツイテノ切^要多^ク也^ヲ謀^リ政^ノ体^用備^リ本^末詳^テ九^如ク^守ル^ル治^道ニ綱^紀正^シキ^ラ以^テ綱^ヲア^ケテ^萬目^是ニ^隨ビ^テ故^ニ一^變ノ^出一^事ノ起^ルテ^亦皆^根本^ヲ推^シ其^病根^ヲ索^ルニ^便アリ^是政^ノ体^用ヲ^論ス^ルニ^也

十^師曰^不出^家而^為教^於國^ト云^ル語^大學^ニ出^{タリ}是^治道^ノ要^法也^家ハ^天下^郡國^ノ本^也天^下ト^云郡^國ト^云皆^是家^{ヨリ}出^テ又^家ノ^婦ス^其故^ハ家^ニ五^倫五^教ア^リ吉^凶軍^實嘉^ノ礼^{アリ}其^外天^下ノ^大礼^皆家^礼ヲ^推メ^及ホ^ス也^土ノ^家アリ^人アリ^時アリ^何事^力闕^如ス^ベキ^ヤ爰^ヲ以^テ云^ハ一^家ノ^治平^ヲ調^和ナ^リ難^キ時^ハ郡^國ノ^衆天^下ノ^大何^ヲ以

カ能^是ヲ^治平^セン^ヤ然^レバ^天下^郡國^ヲツ^クマ^ヤカ^ニ致^{セル}ハ^家ニ^シテ^家ヲ^ツク^ムル^ナハ^此身^ノ身^ヲ修^メテ^耶天^地ニ^不違^人ヲ^聖人^ト云^君子^ト云^身ヲ^修ム^ル人^天下^國家^ニヲ^テル^何ノ^有不^成ヤ^但事^ノ大^小ノ^差別^アル^ヲ以^テ叙^シ明^智ア^ラサ^レバ^小ヲ^推メ^大ニ^ツツ^テ難^成モ^トイ^ハ家^トノ^ルル^処ヲ^分教^コマ^カナ^ルニ^於テ^ハ不^移ト^云フ^不可^有也^其上^天下^ノ廣^キヲ^一々^見聞^シ尽^ステ^ノアル^ベキ^ヤウ^ラサ^レバ^窓ヲ^不窺^モ天^地ノ^不足^{ナル}道^理毛^頭ヲ^夕か^へズ^相ツ^モル^ハ人^ノ明^智ヨ^リ成^ル也^況天^下ノ^間ニ^於テ^ヤ人^君遠^ク外^ヲ不^求近^ク家^ヲ不^出其^教ヲ^國土^ニ推^廣ス^ル簡^ナク^シハ^事ニ^當テ^初テ^驚物^出テ^後ニ^其制^ヲナ^スニ^可也^是唯^天下^ノ事^物ノ^制セ^テ廣^ク四^海ヲ^求メ^テツ^クマ^ヤカ^ニ家^ニ備^ハル^ヲ不^知也

十 師曰徒善徒法ノ説孟子ニ出タリ民ヲ愛シ世ヲ救フベキ心アルヲ徒善ト云是仁心ト云ベシ徒法ト云ハ政アリト云ニ其事實アラサルコト是仁ノキコ、イミジケル仁聞ト云リ此ハ本末兼備セサルノ政道ニ必アルコト民ヲメクミ國土ヲ寛仁ナラシメント思ノ心アルハ王者ノハジメ仁政ノ出ル処ナリト云ニ仁心ヲ推廣ノテ事物ノ可キ移メノ度量アラサル故ニ仁心ノミミテヤメリタマク聖人ノ政寛仁ノ行ニ相カナル処アル人君ノ政道モ何心ナク致シ成ヌヲ以其驗モ不廣是各徒善徒法也然ルニニハ何故ト其本源ヲ索ルニ必竟其間ニライテ究理スルノ輕薄ナルヲ以テ究理ノ道如何メ可ナラシト云ハ我知ヲ不立賢者ヲ招智者ヲ請其道々ヲ尋問世々ノ鏡トナルナリ聖代賢世ニ行ナル政ノ品々ヲ紀シ今日萬機ノ間ニ度量シテ其

相應スル処ヲ猶能可考也學文ヲ廣キ者ハ事ヲ知ト云ニ本ヲ不知モノニ理ヲ專トスル學者ハ理ハ高盛ナレト事ヲ不知者ニ博文ノ人ハ徒法ニ同ジ走理ノ人ハ徒善ニヒトシ何レモ其弊多シ一向ニ信用ナリ難キモノナレト事物理ヲ詳ニ究タラシ賢知ノ學者ニ尋テ其理ヲ其法ニツサバ徒善徒法ニ至ルベカラサルコトスベテ人皆天地ノ德ヲソナヘ其明知内ニカヤクカ故國家ヲ困窮ヤシムヘキト云ノ心アラシハ事狹禽獸ハ不知其外ノ人君タラシ人ニアルベカラサレモ其ナシ用元ノ法ヲ不知カ故ニ心計ニテヤシヌ人君ニ不限人ノ親ハ子ヲヨカシモノニセニテ欲シ人ノ兄弟ノ人ヲシカラシテ欲ニスレモ其道ヲ不知ハ思イタルノミニテヤメリタトハ植木ヲソカテ養ハハシニ養度ソタテ見事ニ致タシト斗思テ其仕操ヲ不知ハソカツベキ操ナク

見事ノ可成ル處ニ三爰ニ於テ枝ヲ切リチト葉ヲトリ木ヲ植替テ俄ニ其
形ヲ見事ニスルフアレ本ヲ表長チ入ヲ不致急ニ其形ヲイタメ正サハ一時
ハ見事ナルベレ無程木ノ根ノクチテ長久ノ計ニナルバカラ不是ヲ以徒
善徒法ノ別ヲ可心得也惣メ政道ニ不限見聞スル處言行ノ上心ヲツケテ究
理セサレ皆徒見徒聞徒言徒行也董仲舒曰曾子曰尊其所聞則高明
矣行其所知則光大矣高明光大不在乎他在乎加之意而已トコト心ノ
付處不深切ヲ以究理スルト輕薄ナル故トリクノ善品々ノ政アリテモ皆是
仁心仁聞ニナリナト人君ノ志立處ニアルベキコ

六 或人曰天下之政道萬機ノ品多シ事物ニ因テ其制一可出テラカジメ是
ヲ定メ可難歟師曰天下之政道唯貴豫謀也其政ハ事ノ來リ物ノ有テ

後ニ其政ヲ制スルハ雨降テ笠ヲ求メ寒來テ始テ衣服ヲ制スルト同シ皆事
ニシクレテ政ヲ制スルハ故ニ敗レテ後ニ其政ナルトコトナラズ天暗ル時ハ必雨アラ
ニテ知リ夏アル時ハ冬ノ可有ヲ知ル時ハ皆事物ノ先メ政令ヲ施スヲ以
其所政令本末相合ス然レバ天地ノ物則ヲ考テ天下ノ事物ニ施行ス
寸耶タカフ事アルベカラカルト鏡内ニ鑄テ天下ノ形ヲ見鞞家ニ作テ天
下ノ人是ニ爰如此ト皆其曲尺トスル處ヲ本トシテ其制ヲ定ムルハ故ニサレハ
大匠ノ家ヲ立ルト其身ニ才智アラカレ定ル處ノ準繩規矩ヲ以堂塔
伽藍ヲモ建立シテ少モ違フアラズ彼良匠堂塔伽藍ヲ作リ覺ムルト云
ニモアラズ才智ヲ以其制法ヲ究ムルトモアラズ往古ノ聖人其曲尺ヲ以テ
傳來シ得ルノ後終ニ此大切ヲ遠ルト天下國家ハ堂塔殿閣也大匠ハ人

君也其間一切磋礪磨スルヲ了ル萬機ノ曲尺ヲ以是ヲ定ル教化
政令ノ本末也爰ヲ以見ル寸ハ天下草創ノ功成ノ後紀綱ヲ正シテ教戒ヲ
設ケ節目ヲ詳ニメ其法令ヲ具セバ悉ク後代ノ規範ト成テ末々愚
昧ノ人君有レ之ニ天下ノ頌覆アルベカラサルノ草業ハ一旦ノ才智ニ因テ天
下ヲ開基スルト云レ豫謀ノ心アラズバ天下ノ政道皆時ノ人君ノ心ニカスル
ニ至テ規矩準繩ノ可用ナキ故不待年ヲ敗セスルニ至ルベシ何ヲ以シカ云ト
ナレ周公ノ大聖ナル猶固礼ヲ立テ礼仪威儀ノ物則テ設ク是豫メ定ム
ルノユヘンニアラズヤ

十師曰天下之治道以簡易而不以煩碎也簡易ト云ルハ其大本結要
処ヲ專トメ末カ末ノハテシテテヲ索リホメサルノ之但末ハ棄テ成次第ニ可

仕ト云フハアラズ本末融通スルハ聖人ノ道ナレバ一夫一民モ不心得ト云フナ
カラシメサルハ是聖代ノ政ニ然レモ萬物萬事ニ前後親疎遠近アルモノ
ナレバ先スベキヲ親ムベシ厚クスベキ処近キ方ヨリ化スル是簡易也煩碎ト
云ルハ先サシラキテ可ナルヲ專詳ニスルカ故ニ勞役シ君又苦ニテ政ニ無益ニ
物メ薄クスベキ処ヲ厚クスレバ於テ可ク厚ク必薄クナルモノニ九族ヲ不親他人
ヲ愛シ身ヲ不修事ヲ不修風俗ヲ不改革法ヲキビシク是等ノハ煩
勞碩細ニメ其事終ニ不成モ之但末々事トイヘモ風俗ノ処繫教化
ノ処及ナレバ其品ヲ具シ了簡スベキニ紀綱ヲ立政令ヲ設テハ自然ニ其化
未カ末ニ及急ニシラ待テ俄ニ天下ノ萬民ヲ徳ニラモカセトナレバ是煩碎ニ
メ中道ニスタレナシテ不可疑也或人因老聃之語如烹小鮮ト云ラ心得ナカハ

何事も成次第、仕テ大曲尺ノ不違加如スベキト云ヘリ是、似テ不是其故彼
老子ノ云ヘルハ國ヲ治ルニハ其紀綱ヲ正シテ急ノシルヲ不可見小解ヲ意ニ其
可烹制法ヲ詳ニ糾明メ後ハニ云テ待テ其間ニ勞役スルナカレ煩ハシク切々
試シハ小解ノ知ケテ用ニ不足ト心得ニヤ小解ヲ意ルノ制法ヲモ不詳ニ只アリノ
マニセンハ子トノ虚無自然ノ沙汰ニ可及ニサレバ仲弓カ語ニ居敬而行簡
ト云居簡而行簡ト兩般ノ心得ヲ云リ居敬而行簡ト云ルハ事物ノ間ニ
心ノ物則ヲ糾明メ一事ト云ヒテロソカニセズ前後本末ヲタシテ而後ニ其ナ
ヲ待是敬ヨリ出ル簡之内ニ大本紀綱ヲモ不立中ニ主ナクシテ外ニ又法度ノ
可守政令ニモアラス是居簡而行簡無ク大簡乎ト云ルニ云ヘ也爰ヲ以
見レハ或天命ト号シ或ハ自然ト云テ可勤可爲ヲ急テ唯清談静寂

ヲ事トシ礼樂ヲステ威儀ヲナシメ取テ可守処ノナク見聞メ法則トスベキ
ナキニ至ル而何レヲ以大曲尺ト思ヒ何ヲ以大筋目ト云ルヤ其本意難計也
唐柳子厚曰凡植木之性其本欲舒其培欲平其土欲故其築欲
密既然已勿動勿慮去不復歡其蒔也若子其置也若棄則其大
者全而其性得矣他植者則不然根拳而土易苟有能反是者
則又愛之大恩憂之大勤旦視而暮撫已去而後顧而甚者凡其
膚以驗其生枯搖其本以觀其疎密而木之性日以離ト種樹郭橐
駘傳ニカケル簡易煩碎ノ品ウツシエテコトナリ世人皆云小事ハチカフハ
大事ノ曲尺ニハ似レ又如コト仕テナリト此説又心得アリ大事ヲ子ル内ニ小
事ハ多カラ以自直ニナリト云ル心ナレバ可也小事ヲ元シテ大事ヲ改メト云ハ

天下國家ノ事物何事ソトツテ大事ト云ベキヤ己ニ大事ト云ホドナリヌル
ハ政ニトシテ無由モノ之物皆其キカシハ至テ少微也是ヲタハサカレハ大事ニナ
ルヲマノアタリト如此ノ処心得チカフオハ末ヲイテ千里ノ誤ニナルベキ一人ノ上ニ
メモ然リ況郡國天下ノ人君其心得違フ処アレハ百官萬民所苦イクバク
ムヤ學者ノ人ヲ誤ルヲ今ト不始ナレハ可慎也

ハ師曰人君之治道以教化風俗爲本也風俗ト云ハ世ノナラハシニ依テ人々
自然ニ知ル処アルトシ風俗ハ教化ヨリ出ルモノナレハ教化風俗躰用トシテ
一也凡人間世一生ノナスヲカイトナムヲ皆教化ニヨレリ人生ナカラ物知ルナ
シ父教母戒世人言行スルヲ見習聞習テ鳥ノシヅク飛カ如クニシテ爰ニ
成長メ其所習ヲ以風トシ俗トスルニ同ク是人トメ士農工商ノ家々ニ生レ

或ハ士下テ農工商ノ交リ或ハ三民アケラヒテ士トナレハ皆其ナラハシニ成モノ
天性ハ相近メタカフ処ハアラカレ相ナル、処ヨリサマクニナリモテエクハ人ノ心ノ朋友
ノ交、家内ノ作法ニステウツリテ人ノ心ヲ人君ノ教化詳ナラハ天下ツイハ風
ニナヒク草ノ如ナルベシ然レハ教化ハ風俗ノナル処ニ耶ヲソカミ不可致也司馬溫
公曰教化國家之急務ト云ニリ教化スルニ德ヲ以スレハ風俗淳樸トメ皆天
德ヲ全クス故ニ五倫コト正シク上下尊卑貴賤親疎ノ差別明ニメ下ト
シテ上ヲ不犯子トメ父ヲナニスルヲナシ教化スルニ知ヲ以スルハ風俗輕薄トメ
皆利害ヲ專トシ當空ヲ快シテ終ヲ全クスル処ナキヲ以利口辨佞ノ輩
事ヲトリ末望ノ後見多ク卑ニメ貴ヲシノキ疎ヲ近クメ親ヲ遠サク此故ニ
風俗不正ニタトハ天下長久ニメテヤラ不動下安ニシテ業ヲツトムルハ風

俗惡シキ時ハ可貴ヲ輕ニシ可賤ノヲ貴ヒ可羞ヲ不羞ヒタス夷狄ノ同
ク其下ニハ禽獸ノヒトシクメ皆先利而不知義直情而徑行ニナレ先
利而不知義ト云ハ婚姻ノ財ヲ約シ事ヲ取扱ニ利ヲ先カテ家ヲツカシム
ルニ金銀ヲ以シ官人祿ヲ豊ニシテ民ト利ヲ爭參會ノ席ニハ利欲損
得ノ物語ヲ致シ君ハ聚斂ノ臣ヲ大臣ヨリ重ジ臣ハ利勸ヲ詳ニシ先輩ヨ
リ我又勸ヲ設ケテ主人ト得ツケンヲ專トス如此ノ類唐宗元明ノ風俗
ナ然リ是又始メハ高ク云ヒアラワニ致スヲ耻タルニ後ニハ其風俗トナリテ
口ニ云ヒ行ニアラハ聊羞惡スル心ナシ羞惡スル心ナキハアラサレモ是ヲ
風俗ト思フ以不羞ニ直情而徑行ト云ハ我思フヲ有ノマニ行フニサレ
ハ淫乱色欲ノ物語ヲ父子兄弟ノ間ニテ語り貴人高位ノ前ニテ子ム

夕キトテ則臥シ食イ夕キトテニキクイモナク食イ思フナリト云テ會釋モナリ
云出ス皆是心思フニ事ヲ行フニ徑行ト云ハ本道ヨリ行時ハ遠ク曲ルヲ脇道
ヨリ直ニ行テ田畠小溝樹木野サ来ノアルヲ踏ミヨナシテ我行度マニ行フニ是
等ハ夷狄ノ作法又ハ禽獸ノ行跡ニヒトシキニ彼意見ヲ立テ理ヲ味ルノ學者世ヲ
サシシ原道放埒ニメ高慢ヲ專トスル輩ハ直情而徑行ヲ潔白ニメスナホナ
リト云ハ甚風俗ノ害ニ礼記曰直情而有徑行者戎狄之道也ト夕キカ
相シルセリ此等ノ類ヤモスレバ天下國家ノ風俗トナル寸ハ國土治平ナリト云モ
夕ノムベカラス長久ナリト云モ急事起ルベシイカントナレハ人々欲ヲ恣ニメ君臣上
下ノ礼ヲ不知上ヲオカシ君ヲ弑シテモ己ガ欲ヲ心ニマカスルヲ利トスレバ也程明道
曰唐有天下雖號治平然亦有夷狄之風三綱不正無君臣父子夫婦其

原始於太宗也故其後世子孫皆不可止使君不君臣不臣故滿鎮不實
權臣跋扈陵夷有五代之亂又曰治天下以正風俗得賢才為本ト云ル誠
治道ノ要法也凡天下大一統ト云フ皆天子ノ教化下ニ及ニテ國郡ノ間其
教化ヲ蒙テ風俗ヲ正シ各一天四海王化ヲ一ニスルト春秋ノ春王正月トシルセシ
心ナリトヤ然ル寸ハ風俗不正教化各心ニカセバ治國ト云ハ大一統ト云ハベカラ
ハル也漢董仲舒曰春秋大一統者天地之常經古今之大誼也今師異
道人異論百家殊方指意不同是以上七一統法制教變下不知所守
ト云ヘリ是固礼司徒職一道徳以同俗スル心ヲ云ル也然ハ風俗ノ所因甚大
ニメ其ナルハ人君ノ教化ト出ヌルナレバ教化ノ道タテナクアリト云ハ不明ニメ風
俗ヲ宜シカラシメント云フハ亦難ク儀也

九十 師曰教化之效不可欲速也人之教依テ化スルハ速ニ難成モノ人々曰染ノ汚
アツテ多年思キ風俗ノナラシム染ト深シ今俄ニ是ヲ新ニセシト欲スルハ善
心ナリト云ハ凡急ニ不可行也タトハ一ノ弊一ノスケルヲ我心ニテ改メト思フ心付テ
久シ年月積累セシ事ハ止テ成カタク深ク思タシカミ不改ニテハ禁絶スルト難
モノ況民ノ惡習心ヨリ可止ト思ハアラス人君是カタメ改令ヲ出シ禁法ヲ設
テ刑罰ヲキヒシクシ慶賞時ヲ不踰ノ戒アルト恐ヒテ其惡習ヲヤメント思イカ
クサント思込ノヲナレ急ニ教化ニシタカシテ野不可有也凡天下ノ人君下情ヲ
計ノ道教ヲ以人ヲ考萬民ハ皆惡習深メ賢知者ヲナルト思フベシ我ヲ以
人ヲ考ト云ハ我身己ニ天子人君ノ位ニ居テ四海ノ儀刑アルラステ好惡ヲ正シ天地
ノ準則ニカナフ事難成況カノ凡卑下列ニメ事ノ善行一句ノ金言ヲモ不見

不聞シテ博奕佚遊ヲコトセリノ民如何メ俄ニ教ニ可化ヤト我ヲ以彼ヲ考シ
賢知ノ者アラハルト云ハ人ヲミルニ賢知ヲ以スルカ故ニ其責ツヨシ人何ハ賢者
智者ナラシ學ビ練ル者モ賢智ノ本意至リ難シ況白地ノ人日々ニ不義
無道ノ事ノミナラシ然ルヲ賢知ヲ以思フカ故ニ人君教ノ早クナラシテ欲スルニ四
海國郡ノ主ハ云不及一僕一家ヲ治ルニ皆此心ヲ以人ヲ撫育スベキ也畢命
篇ニ既歴三紀也父子變風移四方無虞予一人以寧トアリ是ハ畢公
代周公爲大師官ノ時成王ノ仰フトアリシ言也一紀八十二年ノトシ三紀八三
十六年也君ニ文武成王アリ臣ニ周公召公有テ世又淳朴ニ近キヲサハ三紀ノ
久シキヲ經テ風俗變ニ四方皆王道ニ化セリ明丘文莊注曰以周公之元聖
輔佐文武之聖成王之賢而一殷民在京邑之近而又繼之以君陳以知其

清宮堂藏

中歴三十六年之久世已變矣而風始移焉由是民之難化可知ト云ルニ爰ヲ
以案スルニ人ヲ教テ道ニ化セシメテハ寛仁ノ心ヨリ不出ハ不可叶舜典ニ契ニ命
メ民ヲ教ルニ敬敷五教在寛ト云リ敬寛ノ二字ハ千萬世掌教者ノ戒ト可
云ニ敬寛ニアラズメハ事必急速ヲ用エ急ニメ心速ナルハ人君ノアヤマリニ教化
自然ニ流行メ萬民各天倫ノツイテテ守之テハ誠ニ難有人君ノ大怒大悲
ト云也董仲舒曰夫萬民之從利也如水之走下不以教化隄防之不能
止也是故教化立而六邪皆止者其隄防完也教化廢而六邪並出刑
罰不能勝者其隄防壞也
二 師曰使民日遷善遠罪不自知也ト云ルハ前漢ノ賈誼ガ文帝ニ奏
セシ辭也天下ノ廣キ萬民ノ衆キ家々戶々ニ至テ道ヲ説理ヲ説スルテ不

清宮堂藏

可叶タトハ學校ノ設大學ノ教不殘示之ノナルト云ハ人心ノ不一又如人
面ト云ハ悉ク一致セシムル不可叶ヲ以古ノ聖人天理ノ節文ヲウツシテ人事
ノ儀則トナシ衣食居ヨリハシメ常住ノ用具吉凶軍實嘉ノ礼ニ至ル迄不得
止制法ヲ立テ民此礼ニヨリ此法ヲ守ルハ自然善ニウツリ惡ヲ去テイットナク
天倫ノツイテ明カニ惡習日ニ遠サカル是聖人ノ教化ニサレハ天下ノ治道其理
アルナハ其形アタルヲ以本末一致スルノ法ト云ハルハ人皆形ニ依テ心々カイ居
ニ依テ氣ニウツリ手ニ取リ目ニ見ルニ依テ其意念發ス玩好ノ器アルハ玩好ノ
心アリ人心惟危ハ古ノ戒之幼稚ノ時ハ幼稚ノ心アルヲ元服ニテ成人ノ礼
ヲ行ハ其日ヨリ成人ノ心トナル凡下卑列ノ者モ取立テ士官ニ附スルハ士官
ニナルハ一ツツメ一日ノ内ニモ物々品々ニ隨テ變化スルマノアリナレハ百工ニ命メ

器ヲ制シ縫殿命メ衣裳ヲナシ良匠ニ與テ家宅ヲ作り商賈ヲ置テ交易
ヲ和スル各其節文儀則ヲ守ラシメテ惡習ノ革猶未ルト云ハ其玩好奇物ナ
ク礼ヲソムキ制ヲハナレタルハ一事一物ナリトナセサラシハ人々嗜欲ノ情自
然ニ止ミ不知自道ノ可入也是不得已天理ノ準則也天地ノ萬物ニシケル皆
是之春ノ鶯夏ノ蟬何事トハナケレバ不覺己カサズクノ音ヲ出シ羽ヲツカヒ
草木ノメクミ葉落モ其事トナリ自然感ル処ニメカヲ設ケテ成ルル処ニア
ラサル之孔子觀上世之化喟然而歎曰甚哉知之難也雖堯舜之民此
屋可封能使之由而已亦不能使之知也ト由ラシムルト云ハ礼ヲ制シ法ヲ
立テ民ヲ惡ニ陷ラシメサルナ

二十 師曰人君在謹幾微幾微ト云ハ事物ノキカス処至テ微眇ニメ凡情

ノ難知^レ天地ノ間事物ノ起滅俄ニナル^レナシ把拱ノ大木ハ兩葉ヨリニシリ
大山ハ一簣ノ土ニ初^レリ千里ノ行ハ一歩ニ出大堤ノ崩ルハ蟻穴ニナリ草木ノ
花サキ實ナリ一日ノツイ一年ニナレ^レテ此幾微之間ヲ離ル^レナシ愚人ハ
事ノ顯ハレタルアトニ付テ初テ驚キ君子ハ早ク知^レ機其政令ヲ詳ニス唯
思入ノ深ク志ス処ノ卑アルニ因テ事物ノ幾微ヲ知ル^レアリサハ我ト實
植^レセシ木ノ年ヲ経テ棟梁ノ用トナル朝夕ニ見ナレ^レモイツ如此ニ與盛ニ
又ト云フ^レ如^レ不知善惡ノワカ治乱ノ基悉ク其萌シアルモノナハ人君早ク
是ヲ知テ或ハ揚テ或ハ抑^レテ其政令ヲ詳ニスベキ也易曰幾者動之微吉凶
之先見者也漢書吉之之間通書曰幾善惡又曰動而未形有
無之間者幾也ト云^レ中庸曰莫見乎隱莫顯乎微故君子慎其

獨也ト云何レモ幾微ノ說也人君修身ノ間ハ一念初起ノ初ニ^レツツテ
ア^レカジメ其善惡ノ幾ヲ知ハ天理人欲ノ分ツ処ニメ大舜精以察之類
子有不善未嘗不知ト云^レルハ爰ニ於テカ^レツツレバ^レ而天下ノ事物幾
微ノ萌動ヲ謹是^レヲ戒ル^レ速ニ善ヲ^レニチビキ惡ヲ^レセキ政令ヲ其始ニ説
寸ハ不勞事成不困民道ニ入ル然ル^レ何トナク有^レマカセ一時ノ安ニ依テ内ニ積
累スル^レヲ不知事大ニナツテ賢者知者ヲ招キ日ヲ累子テ是ヲ談合評定
スル^レ至テモ更ニ益ナキ^レ允事内ニ萌メ言ニテラ^レレ而後ニ形ニ見^レ行ニ
顯ハレ家ニ設テ國ニナリ天下ニ滿ツ草木ノ花サキ實ナル^レ同^レシ兩葉クチ
カホヒハ斧柯ヲ用ル^レコトナラハル^レ爰ニ案ル^レ幾微ヲツ^レシテ是ヲ早ク
知^レ預メ案スル^レ宜ト云^レ是ヲ知^レ法不詳ハ又空言也如何メカ可知トナ

ラバ唯審思明辨スルニアルニシテ審思明辨スルヲ不定ハ志ノ立処深切ナラ
サル由テ事物ノ間只偶然トメ過去ノ故ニ心モツカズ氣モ不起今日々ト
ナリモテ行ヲ其發顕著明ニ至ルニ周子曰不思則不能通微不睿則
不能無不通是則無不通生於通微通微生於心故思者聖功之本
而吉凶之機也

二十 師曰天下之治道德知先後因處爲至^一アリ以德スルハ政道誠ヨ
リ出ルヲ以萬民心ヲ和シテ風俗篤實也知ヲ以スルハ輕薄ニ又基不固
然レハ德ヲ以奉トメ知ヲ以究理スルハ先後本末具ニ備テ治道始テ至^二
德ヲ置テ知ヲ先ニスレハ材ノ勝処多キヲ以必風俗詐僞ニ至^三ニ於テ謀
ヲ以スルヲヲヨシト思ヒナレリ凡世俗ノ弊才明ナル者ハ心昧理ニ不通モク

トハ無學ニメ古今ノ事理聖賢ノ本意ヲ不索ノ材アリクニ有之ノ類ヲ
ルモク言程ノ言爲ス程ノ行只人ト見カレ其專スル処結要トスルヲアリ
テ大ニ差アリアルニ齊ノ管仲ハ九匡諸侯ステ桓公ヲ伯者トナス寔ニ其
功莫大ニメ孔子モ微管仲我其左袂ト宣ヘレ其本トスル処ヲ論メハ其
器小也ト宣ヘリ去ハ孟子曰曾西曰管仲得君如彼其專也行乎國政如彼
其久也切烈如彼其卑也ト云リ宋ノ真西山曰桓公專任之四十余年其所成
就不過國富兵強而已此孔子之門所羞稱者ト云ルハ材ヲ以事ヲ
ナセル故ニ其品々ハ成周ノ政モ近キニ似テ實ハ國ヲツヨクシ自ラ固クスルノ
エニノニナルハ德ヲ奉トセサルカエニサレヲ以財散祿厚スルハ人君ノ德ニメ
知ヲ以行^一之ハ究理明ニメ其弊ナク不^二奉^三德知ヲ以スレハ天下ニ利害ヲニケヒ

テ風俗過奢、及不諸ノ政道皆如此也。徳ハ何ソ人君民ニ父母タルノ實
ヲ深クスルニ知ハ何ソ人君民ニ父母タルヲ知ルニ實ヲ深クシ事ヲ足シハ
萬機ノ事先後ノタカイ不可有也。因所爲主ト云ハ每事一定メ不可論
也。其事ニツイテ主トスル処アルモノハ夏ノ納涼風ヲ以主トスト云ハ花ノ夕
メハ風ヲ以アホトス然レハ徳ヲ先スルテモアリ知ヲ先スルテモアリ其事物ノ作
畧ニ從テ先後差別アリト云ハ兩ナカラカクル処アラサルニ徳ヲ根トシ知ヲ
用トスレバ根本枝葉聊不差也。但政事ニ基アテハ徳ヲ先トスサシ當
ル処ノ用ハ知ヲ先スルテ古ノ法也。タトハ以藥治病源ヲツテ根ヲカシ病
ハ具起ル処少ナリト專ラ元氣ヲ養立ニアリ頓ニ痛苦ノ煩ハ先其痛ニシテ
治シ苦ヲ去作畧ヲ先立テ其後ト内ノ虚ヲ治ス然レハ本末具ニ基テ

清室齋

殘ル処無シ唐韓退之カ玉札丹砂赤箭青芝
俱收並蓄待用無遺者醫師之良也ト云ル此心ニヤ湖上ニ舟ヲ失テハ
一瓢モ千金ノタメシ可併案也

各貴藥

牛溲馬勃敗鼓之皮

ニ十 師曰安危在人治乱在事也。允世ニ聖代賢君相續テ出テハマシニテ
其間皆中材ノ人君多シト云ハ世業平メメ國家長久ナルヲ其所以ヲ尋ルニ草
業守文ノ君ノ間明聖睿知ノ人有テ其法令詳ニ其制礼ゴヤカニ規範
自然ニソナワリ礼節愛ニ足レルヲ以材不足知不及ノ君臣アリト云ハ臣前
前規範ヲ守ルカ故ニ新ニ可立ノ法令ナシトハ明君賢將アリカレト時勢ヲ以
長久ナルニ代ニ代相續ノ間ニ行當思當仕損メ後ノ例トナル類幾出來
ルモノニ是ヲ記シ付書キ付置テ此列付テ守テ政務ヲナス時ハ中才ノ君臣

清室齋

ト云氏大ニ違フ不可有也百制ノ兵無能將モ節之ト云ルハ此心ニ孟子没メ後
聖人ノ道世ニ不明ヲ既チ百余年宋ニ及テ濂溪ノ周子子載不傳ノ統ヲツケリ
ト先儒云リ然ラハ其間天下皆塗炭ニ可落ナレ上代ノ政令礼樂ノセテ
方策ニアルヲ以其形ヲ守リ其法ヲ規範トシテ世々相因テ不違ヲ以テ治平
ニ屬スルニ爰ヲ以テ案ルニ天下ノ政法礼樂ノ用ヲ人君詳ニ究メ糾シテ是ヲ書
冊ニ託シ君臣相續シテ守リ勤メシメテテ誓ハ其間庸愚暗昧ノ君アリト云
氏乱ニ不可及也固ノ世三十七代ニ相續シ星霜八百余年ヲ經シハ周公旦
固ノ礼ヲ定メ礼儀威儀ノ品ヲ究メ其書ヲ見ル寸ハ其事明白ナルヲ以テ也
スベテ世事大率大規模ヲ正シ置寸或ハ例ヲ以テ推シ或ハ一隅ヲアケテ三隅ヲ
ハカル寸ハ不遍ノ事少キモノト十二年ヲ一紀トシテ其間前代例ナキハサテ六

無キモノナハ既ニ草業ヨリ守文迄ニ紀五紀ヲ經テ後ハ皆古例ニ由テ行ナレ、
モノ是礼制ノ立ニヨレリ固ノ後代々ノ人君其損益アリト云ニ固公旦ノ制
ニ不固ハナシ其大切舉テ可云ヤサハ治乱ハ事ニアリト云リ而メ人心ノ安危
ハ君ノ徳ノ浅深ニヨルニメ人ノ情ヲ詳ニ考メテソレニ隨テ政ヲ施スニアルナ
レハ安危ハ在人ト云リ程子曰安危之存在於人情治乱之機繫於事物ト云
ハ此心ニモ可通歟

二十 師曰政道者在詳時宜也草業守文兼平長短ニ因テ人心ノ替リ
アルモノ也人心替ル寸ハ政道又順之ヲ用捨アル寸ハ故ニ識ニ爰知此ハ是聖人
ノ政也ト云ヘリ古ハ月令ト号メ人君ノ政月々ノ時運ニ依テ衣服器物アリ
政事ニ至ル迄各其制法アリ是月ニ順テ人々ヲ出スノ心ニ時宜ヲ不知ハヒタ

スラ古ニ泥ニ以上世之聖言、而末世之政道ニアセトスルハ事不成就テ敗
ル、可至竟ノ治天下、茅茨不剪、椽不斲、土階三尺ナリト云テ今世ニ是ヲ用ニト
スルハ其政事ニ不可立也雜記下曰、成周則祭九宗、廟之器、其若成則祭
是血者、幽陰之物、饗ニ用血蓋、所以厭變性、御不飲饗也ト云ルト云、氏今ノ
俗ニ用イハ人皆汚下ノ思ヲナサシ、竟舜ノヒシリノ政ハ、芻蕘、雄兔ノ賤キ者ニモ事
問カシテ政事ノ助トナセリト云テ、今ノ是ヲ學シ難シ、是時ノ勢ノ令然ハ、一日
ノ間ニ朝晝暮ニ因テ事替リ人ノ氣モ變スルモノニ成ヌ業モ相應セサルアルモノ
ナレバ時宜ヲ詳ニ勘弁シテ其相應ヲ可用ニ記誦詞章ノ學者文ニナツミ、學
ニクルニ古今ノ通宜ヲ不考ハ是究理スル處ノ輕薄ナルハ

二十 師曰治道不可求一時之快意也一時之快意ト云ハ眼前ヲ快クスルト善惡ニ
五

付テ天下ノ規模萬民ノ政道ニ可成ヲ料簡スルハ是人君ノ治道也唯當坐ノ
快キ如クセシトハ始終ノ謀ト不成モノニ善ヲ舉惡ヲ懲ス是政ノ要トスル處ナリ
ト云、氏詳ニ究理セサルハ必後弊アルモノ然レハ事ニ當テ遠ク慮リ深ク思
百官萬民ノナラハシト可成ハ勤^ハ之^ハ行^ハ之^ハ言^ハ之^ハベキト其身一人ニ對セルトメ
四方ノ相通スマシキト聊言行ニ出スベカラサル也サレバ放鷹鹿狩川獵野山ノ
遊山水辺ノ道道遙朝夕ノツメ行住坐臥ノ次第共ニ以世ノ例シトナシテ
思ヒ非常ノ衰ニ相應ズベキアラカジメノナラシト心得ル時ハ常任皆天下ノ政務
ニメ事物ニウツル處速ニ放鷹ハ鳥ヲウルヲ快クシ鹿狩ハ鹿ヲ得ルヲ專トシ
野山水辺ノ遊樂ハ只與テ催メ佚燕ヲ快クシ好^ハツキ思^ハツキ心ノ往^ハル處^ハ任
スルハ一時ノ快意ニメ其事苟且ナルヲ以終ニハ風俗タカイ詭過ノサタメ及ニ

韓照侯曰明主愛一頓一笑頓有為而頓笑有為而笑ト云ハハコト其意
深切情内之動テ物外感ス戲言ナレ思ヨリ出ルコトナレバ子細ナクシテ一頓
一笑セバ是空言也天子人君ハ假リニモ空言ヲ不可出天子無戲言ト云ヘリ
一旦ノ喜怒ヲ心ニ任セテ返々誤ト可云之魯臧僖伯曰凡物不定以講大
事其材不足以備器用則君不舉焉君將納民於軌物者也故講事
以度軌量謂之軌取材以章物未謂之物不軌不物謂之乱政隱公
諫ニハコトハリト可謂也

二十 師曰治道唯在守曰政也凡草業守父ノ君父祖相續メ政道愛立
六 テルヲ今新法ヲ立新規ノ事ヲ企ルテ大方ノ賢材良將ニシテハ難成
天下ノ政ハアカラサマル事ニアラズ詳ニ糾明メ行ヒモ猶其弊多シ況ヤ短才

愚暗ニメ一旦ノ快ヲシテ欲セバ政道日ニ新ニメ民愛ニ苦ニ勞役スベキ但
父祖以來ノ政道タリト云ニ其時ニ相應メ今日難用事アリ然ラバ猶
委ク議論メ知者賢者ニ尋子深ク思明ニ辨メ而後ニ是ヲ新ニスルアリ
四凶在朝竟未及公而舜去之ト云ニ竟ノ政ヲ違ルニアラズ孔子魯ニ用
テ三桓行相事誅少正卯ト云ニ曰政ヲ愛スルノ說ナシ是各其德
天地ニヒトシクシテ政事ノ糾明所得正キカ故之不然新ニ事ヲ作セバ奸
曲ノ者窺ヒ之己カ欲テ擅セシテ欲ス天下ノ事タヤスカラサルヲ以一事一物
モ皆人心ノ起滅スル処ナルヲ以上ニ利ヲ欲スレバ下ニ利ヲ多クスルノ術ヲ工
夫メ是ヲ望ミ是ヲ云付ラシテテ欲其事一色ヲコレバソレニ付テ品々ノ弊
出來ルモノニ中庸曰雖有其位苟無其德不取作禮樂焉ト云ヘリ

宋ノ神宗王安石ヲ用テ新法ヲ行ハズ王安石材又比倫アリキ程ナリ
ト云ニ學術唯道德ヲ奉トセズ其器識大ナルニ似テ狹ク審思明弁スル薄
ヲ以神宗ノ政其弊甚多シ爰ニ於テ司馬光又仁宗ヲ輔佐シテ王安石新
法ヲ悉ク改メントス安石が新法仁宗ノ朝ニハ曰政タルヲ以熙豐ノ小人皆以
司馬光ヲソシレリ然ルニ今日所立政ハ異日ノ曰政トナルニ至ルニ審思明弁ス
ルヲ疎メハ不可然也又時ニ至テ新ニ改メテ天下ノ弊却テ宜シキ時宜ア
ルベシ人ノ氣久キ才ハ必倦モノニ明君賢將是ヲ察メ百官萬民ノ氣ヲ
改メシムルノ政ヲナスヲアリ是又中材以下ノ人ノ非所可及也漢董仲舒策
曰磨之琴瑟不調甚者必改而更張之乃可鼓也為政而不行甚者必
變而事化之乃可理也

二十 師曰治平之世品多也アカラサマニテハ民ノ安否世ノキサシ難知リテ固ノ
厲王六惡王ナリト云ニ臣國々ニ怨ル者ナクソシル者ナシ是巡行ノ官人ヲ出メ世ヲ
サニスル者ヲ罰スルヲ以道路往來ノ民只目ヲ以見合セテ情ヲ通スル計ニシテ
言ニ出ス者ナケレバ之以之厲王世大ニ治平ニ屬シスト喜ブリ治レルハアヲフズ
民ノ口ヲレルト云ハシメタル計之厲王終ニ都ヲ去テ世乱レタリ世治平長久ナ
リト云ニ道德風俗不直ハ君子是ヲ不称羨况民ノ言ヲフセキコト閉シメ
テ政務ノ沙汰公用ノ是非思フレ口ニ出サレサル如キノ時代ニハ民ノ安否如何
メ可知也唐堯ノ聖世ニ世ノ治平民ノ安否大方ニテハ難考カリケルニヤ
堯微服ニテ游於康衢テ童謡并老人ノ擊壤ノ歌ヲ聞テ初テ民ノ安
ニシヨシメ玉ヘリト曰記ニ出タリ末代ノタメシニ並ナキ唐堯臣下百官皆賢

知聖德ノ人アリシヲサ猶天下治ヤ不治ヤト云フヲ遙ニ心ニカケ玉ヘリ誠ニ難
有仁政ト云也然レハ世ト干戈ヲ不用四夷辺疆モラムヤカナリト云何ノ
故ヲ以シカルト云フヲ詳ニ可考也君ノ仁政ニヨレルヤ臣ノ法制詳尤故トヤ
時ノ勢不得已然レルニヤ先代ノ明君ノ政残レルニヤ怒リ恨ノ者アリトイハ
地辺方ニ事大義ナラカレ故ニヤ位卑シク黨少キ故ニヤト其所以ヲ糾
明メ考ヘバ安否治乱ノ機豈ハカレサヤ人君ノ政道臣下ノ法制ニヨラス
メ何トナク世ノ長久ナラシムハ唯時ノ勢トノ民情ハ聊不可安也不安安キカ
如ナルハ民ノ口ヲ塞ス奸臣下情ヲ不通君亦深ニ思故ト豈可忽ヤ秦
ノ乱天下ニ滿テ二世不知之祿山兵ヲ擁メ玄宗終ニ不知ニ至ルモ皆奸臣
下情ヲ隔テ君ノ耳目ヲ塞スハハ奸臣ノ塞ムニアラス君不君所以

昔周公問太公何以治齊曰尊賢而尚功周公曰後世必有篡弒之臣
太公問周公何以治魯曰尊賢而親親太公曰後寢弱矣ト云
周公太公何レモ聖智ノ人ニモ魯齊ノ治道互ニ心入ナカルヲ以同ク治平
ニ属スト云ニ其後世弊アルヲ其言ノ如ク齊ハ田氏ニウハワレ魯ハ三桓ニ
僞セラル治平ト云ノ品審ニ不糾明アルベカラサル
二十 師嘗論興亡曰天下興亡在徳之厚薄時勢之自然地氣之風度
也徳之厚薄ト云ハ其身ニ徳ヲ積処ヨリ天下ノ萬民是ニ歸服シテ終ニ
天下ノ主トナル是徳ニ依テ興亡之舜民間ニ出禹ノ謳歌ヲシケ殷湯周
武ノ不得已而四海開基スルノ類是徳ニ依テ興亡是ヨリ下ニカク漢
唐宋ノ間民間ヨリ起テ終ニ天下ヲ草業スルノ君ハ徳トカラ兼用テ

天下之與レリ徳、高下ハアリト云レ徳ナリメカヲ以草業スルノ事ハ世ニ
稀ニサレバ古之興ル者在徳之厚薄不以大小ト云リ太公曰禍福在君
不在天時ト云ルモ此心之而又時勢ノ自然ニ依テ天下自一方ニ落着ス
ルヲ又有之秦始皇ノ取天下是也始皇徳アルニアラス六國ノ力寡ニアラ
ズ久シク戰國ニ苦シテ萬民皆戰ヲサム時ニ六國ノ君悉ク生レカハリニメ
兵法戰法ヲ不辨終ニ始皇ニ掠メラル是自然ノ時勢ニメ徳ヲ以スル
アラズ難有知恵不如乘勢ト云ルカ如シ時ノ勢ト因テ草木モナリク如ナル
ハ世上ノナライナレバ時勢ヲユカセニスベカラサル地氣風度ト云ハ其処
因ノ地形風俗ニ由テ與ル難ト易トアリ是地氣ニヨル処之爰ヲ以察
スル其亡國トナリナシトモ亦如此ナレバ本ヲ以云ハ徳知究テリ用ヲ以見レ

清
館
堂
藏
版

ハ時勢地氣アリ人必位ニ順テ其智發スルモノ然レバ時勢地氣ニモ
不因カ下ノ中ニ至リ中ノ上ニ成ルタメシ世以多シ江南ノ橋ハ江北ニ移サレテ
カヲタチトナレルタメニナキニ不有興亡ノ所由ヲ不知盛衰ヲ考メ政ヲ深
クスルヲ不計トシ其上智カノミヲ以世ニ與亡アリト思ハ皆伯者ノ術ニメ名利
ノ人必是ヲ慕ニ至ルニ是ヲ慕フ心深クハ或ハ紀綱ヲミルリ或ハ名分ヲ
ソムキ上ヲナシシ君ヲ弑スルノ基ニ徳ニ歸セシハ水ノヒキニ落火ノカハケルニ
付カ如クシテ更ニ知カヲ專トスルヲナシ然レバ與亡ノ實徳ヲ以スルニアリ
古人ノ云智可以得天下乎曰不可也力可以得天下乎曰不可也然則
孰可以得天下乎曰徳焉而已何謂徳曰不行ハ不義不殺ハ不事
是也知者過之而其智無所庸力者過之而其力無所指ト云リ

清
館
堂
藏
版

大リナカテ徳ヲ以スルハ長久ニカテ以スルハ不久知ヲ以スルハ風俗ヲソムキ時
ヲ以スルハ眼前ノ利潤ニメ始終ノ全ニテスルカ可審思義也

二十 師曰治道ヲ廣クスルハ政令ノニツニアリ政ハ其法令ノ形ニテ人ノ

規模ト可成作法ヲアラカシメ定ルトシ令ハ是ヲ辞ニテアラハメ萬民ノ心得ル如ク

致ス言令也然ルハ政ハ目ニ見ルヲ以其作法ヲ明ニシ令ハ耳ニ聞ルヲ感セシム政令

ハ耳目ノ所觸ヲ感セシメテ是ヲ以其形ヲ正シ氣ヲ養テツイニ心ヲ正シカラシメン

ノ政ナレバ政アレバ令アリ令アレバ政有テ具ニ離ルトナシ言ヲ巧ニメ令ヲ示スト云ハ

其政アラカレバ民不信政明ナリト云ハ人ニテ詳ニメ萬民ニ示レテ民不知之也サレバ

政ハ人君ノ作法ニメ令ハ萬國ノ示スノ命ニ受テ以政令ノニツ相并ニテカタクカ

不行ト云ヘリ易ニ天下有風始也后以施命詰四方ト云ヘリ古人云風者天

之号令ト云ル皆能萬物ニ及シテ不滯能大小疎密ニ通ルヲ云ル也政ヲ躬トメ

令ヲ用トスルノ心得ト可知也而人君ヨリ萬國ニ下知セシムル命令令聊不可

忽大事ヨリ其道理ニ至ルテ其位ヲ糾明シ其事ヲ詳ニメ下是ヲ用ル

利有テ感スル処深カラシムベシ四域ノ遠キ辺鄙ノ末々迄君ノ情ヲ知ルハ此命

令ニアリ萬代ノ久シキ子孫ノツキク迄相殘テ規模タルモ亦命令ナレバ文章

ノ巧ニシテ其言ノ至ラツラ子ニ如クナラシテ好ムベシト云ルハアテ不唯人君ノ

實ヨリ出テ言ノ高下ハ其所ニ順時ノ文ニ任スル有ル也後世式目命

令ノ類多シト云ハ凡皆紀文之廢儒是ヲ撰述シテ文章實ニ過キ或故

事ヲ引或文ヲ巧ニメ萬民ノ聞可_レ知_レアラス不然バ又直情而徑書スル

ヲ以辞ツタナクメ風俗ノ弊トナル_レアリ政令ノ所因其大知_レ此也

政論詳
出而疑

故今出令
字解也

三 師曰治道者在辨正統也正統ト云ハ正綱紀之常定名分之等事也抑
十 綱紀ト云ハ綱ヲ以事ヲタトハル言也綱ハアミノ大以テ是ヲ張寸ハ萬目自
然ニアカル是ヲ綱ト云紀ハ綱ノ内ノ萬目其ヲチクシ正メ不レ乱レ故ニ張
其大者是之謂綱理其小者是之謂記ト註セル也而天下ノ間萬機ノ
政各其綱紀有テ人倫ノ上ニ綱紀ヲ立テ以奉トス人倫ノ上ノ綱紀ト云ハ
礼記ニ曰聖人作爲父子君臣以爲紀綱紀綱既正天下大定白虎通曰
三綱君臣父子夫婦也六紀諸父兄弟族人諸舅師長朋友也綱張
也紀理也大綱小紀所以張理上下整齊人道也ト云各是綱紀說也然
レハ君臣父子夫婦ハ人間ノ大倫ニ一家ヨリ天下ニ至ル也夫婦アラハレハ

清
堂
藏
版

陰陽不通父子アラハレ生々ノ道ナシ君臣アラハレ養育上下ノ道多ク各
不得己ノ物則天地自然ノトホリメ君臣ハ義ヲ以テ父子ハ愛ヲ以テ夫
婦ハ別ヲ以テ立ツ此レ人倫ノ大綱ト云所以此三綱正キ寸ハ其下ノ条目自然
不レ乱條理明也天下ノ綱紀ヲ正サシトナラハ先一家ノ綱紀ヲ糾メ不レ乱
綱紀爰ニ正シテ乱レサシハ下トメ上ヲシキ子トメ父ヲナミスルノ無道不可
有ヲ以天下ノ大倫自立也唐韓退之曰善計天下者不視天下之安危
察其紀綱之理乱而已矣ト云ルハ此心ニ次ニ名分ト云ハ人自高下尊卑
ノ差アルヲ以一定ノ分アツテ不可踰越是名分カ人カ私意ノナス処ニアズ
易曰上天下澤履也君子以辨上下定民志礼記大傳曰名著而男
女有別又曰名者人治之大者也無慎乎ト云レリ實有テ此名正名ハ

清
堂
藏
版

實ノ賓ニ然ル寸ハ内實有テ外ニ其名号アリ名号ヲ以其カテ定テ位ヲ
究メ品ヲタス孔子ノ正名乎ト宜ヘルモ名カハ政道ノ大ナルモノナレバ天
下ノ乱ハ綱紀ノタカフ処名カノ差ノ明ナラサルヲ以臣トメ君ヲ弑シ位ヲ
奪ニ及ベリ天下ノ治平長久ナリト云レ綱紀乱レ名カ不定ハ人々トテ犯
シ分ヲコテ願ヲ立テ臣トメ君ヲ蔑如スルノ誤不可無也凡上下ノ差別ハ
天地ノ常經ニメ天ヲイハキ地ヲフムノコトハリ不得己明白也人欲ノ私ヲリ
天倫ノ五教ニウツキテ以臣トメ君ノ非ヲウツタヘ子トメ父ノ非ヲ思フ是ニ由テ天
地所ヲ易下剋上ノ作法トナツテ綱紀大ニ乱ルニ去レバ古ヨリ君臣事
ヲ訢ル寸ハ不決理非君ヲ以理ニアツ父子事ヲ訢ル寸ハ曲直ヲ不諭子
ヲ以非トス是事ニハ曲直是非アリト云レ天倫自然ノ理非天道明

白ナルヲ以聊事ノ善惡ヲ不糾之昔周ノ桓王ノ時虢公其大夫魯父ト
訢フルアリ魯父自然ニ直ノ事アリケレバ桓王遂ニ以師メ虢公ヲ追
出ス其後數代ヲ経テ周ノ襄王ノ時ニ及テ臣元咺執衛侯而請殺
之襄王曰君臣無獄今元咺雖直不可聽也ト是君臣ノ天倫乱ルヲ不糾
ト是ヲ糾メ明白ナラシムルノタトニ東萊呂氏評之曰所謂君臣無獄者
固可以爲萬世訓至若元咺雖直之一語猶未免世俗之見也苟如襄
王之說是元咺之理未嘗不直所以不可聽者恐乱君臣之分耳有所
謂理又有所謂分是理與分判然ニ物也君子言分必及理言理必
及分理與分得則俱得失則俱失臣之訢君者先有訢君之曲不必問
其所訢之辭也嘗魯父元咺未訢君之時其理固直也既啓訢君之口

則已陷于滔天之惡矣君臣之際本非較曲直之地後之爲治者非合分
其理爲一亦安能洗犯上之習而還于古哉云云此心世上躰ヲシテ上
下ノ分事ノ理非ヲ別ニイタセル故ニ綱紀ニタカフ処有テ名分乱ルニ其故ハ
君臣上下差別ヲ以云ハ臣トメ上ヲ訶ルハ惡シキニ究レテ此事ハ君ノ無理
ナリヒカコトニ四分六人カノ違ナラバ臣誤ト云ベケレ是ハ理非各別ノ一成程ニ
臣ヲ立テ君ヲナシセント云是皆理ト分トヲ別ニスル故ニ分定ル処レハ則理
定ル天倫ノ分理ハ大ニメ常經也事ノ是非ハ輕メ微ニ然ル時ハ君臣上下ノ間理
非曲直ヲクラスルノ分ニアラサルト云本理明白ニメ不可疑ナレバカト理ヲ
見得セバ下剋上ノアヤマリ不可有トノ孔子ノ春秋ヲ筆削アリシ
一ハ周道衰微メ乾坤易処乱臣賊子接迹當世人欲肆而天理滅

タルヲ以一字褒貶ヲ糾明メ乱臣賊子ヲシテ禁其欲而不得肆シメ玉ハト趣
向也故ニ尊君父討乱賊聞邪說正人心用夏變夷之筆削唯綱紀
ヲ正シ名分ヲ明メ天下ノ乱臣賊子ヲ戒メ玉ハ心也後世温公ノ通鑑文
公ノ綱目各此心ヲウツセリ是正統ヲ辨メ綱紀ノ立テテ欲スレバ魯昭公
季氏カ爲出サレテ乾侯ニ合シヌル一八年魯既君ヲナシ春秋ニ每歲
必書公之所在季子カ改テ專スルヲ抑フルハ罪臣子ノ意ニ司馬氏通鑑ヲ
撰述スルニ唐鑑ヲハ范祖禹集之唐ノ中宗母后ノタメニウツサレ玉ハ編年ニ
至テ武后ノ中宗ヲ蔑如セシ罪ヲ編年ノ始メ記メ武后ノ惡ヲアラサントアリ
シテ范祖禹以爲非春秋之法曰天下唐之天下中宗受之於其父武
后安得絶先君之世後殷亦崩君之年數武氏之号自以爲竊取春

秋之義是各春秋綱紀正正統ヲ辨スルノ元ノ維禎字廉夫号
鐵崖正統辨作曰臣維禎素讀春秋之王正月公羊謂大一統之
書再觀綱目之紹春秋文公有在正統之說故以始皇二十六年而繼
周統高祖成功五年而接秦七世始於平吳而不始於秦和唐始
於滅盜而不始於武德正統之說何自而起乎起於夏后傳國
湯武革命也皆出於天命人心之公也統出於天命人心之公則三代
而下曆數之相仍者可以妄歸於人乎故正統之義立於聖人之經
以扶萬世之綱常聖人之經春秋是也春秋萬代之史宗也首書王正
於魯史之元年者大一統也五伯之權非不隆於王也而春秋必黜之不
使奸此統也吳楚之号非不竊於王也而春秋必外之不使僭此統

ト云云是天下ノ正統ハ聊不可亂ノ心ヲ云ル也司馬遷編年ヲカテ紀傳ヲ
作テ春秋之大法ヤフルトシ爰ニ於テ温公朱子各春秋ノ義ヲ取テ正
統ヲ辨シ終ニ通鑑綱目等出テ萬代不易ノ定論綱紀ニ不外ヲ云リ
本朝ハ人皇開闢ヨリ百王百世ニ至ル迄正統更ニ差ヲナシ誠其風俗
紀綱明也ト云ベシ唯正統ヲ守テ君臣父子ノ彝倫不差ハ治道爰ニ全
ニテ猶天地ト長久ヲ可比也サレバ基廣則難傾根深則難拔ト云
アリ何ヲカ基トシ何ヲカ根トスヘキヤ綱紀是カ基タリ根タリ是ヲ廣ク
シ深クスルハ教化自然ニ行ナレテ政令爰ニ立ニアル也教化政令行ハ
ル人々君臣父子ノ綱紀ヲ知リ尊卑上下ノ名分ヲ定テ君ヲ敬シ父ヲ
貴テ深クナルニアリ君父ノ敬恭ヲ存スルハ誰カ下剋上ノ心ヲ生ジカラ

越テ非義ヲ長セシメ治道ノ所要唯盡此間耳

三十 師嘗曰人君在謹於華夷之辨矣華ハ中國ニメ本朝中華ノ地ニ夷ハ四方ノ戎狄也同ク是人ニメ中華夷狄之別アルハ天地ノ氣相偏シテ不均カ故ニ其人又天地ノ常經ヲ不知人倫ノ綱紀ヲ不糾唯飲食情欲ノミヲ專トシ飽テスクライ暖ニ衣テ其本豺狼ノ如シ爰ヲ以是ヲ夷狄ト号シ禽獸ノ一等上トスル也故ニ夷狄相交ルハ中華ノ風俗必變メ專利ヲ本トスルニ至ル也爰ヲ以春秋ニ戎狄ハ虜号外之也魯隱公二年公會戎于潛トシルセル是ハ胡安國曰天無所不覆地無所不載天子共天地參者也春秋天子之事ニメ何猶外戎狄乎曰中國之有戎狄猶君子之有小人内君子外小人爲泰内

小人外君子爲否春秋聖人頌否之書内中國而外四夷使之各安其所也無不覆載者王德之体内中國而外四夷者王道之用云云爰ヲ以三才ハ夷狄之情尤難化カ故ニ夷狄ヲ外ニスルハ中華ヲ貴ノ故ナリ有虞之世ハ以皐陶爲士官蛮夷ノ猾夏戒トス其重ト可知本朝ハ地域海ヲ隔テ外夷ノ往來尤遠シ唯於四列旅船商船勘合ヲ以交易ヲナスノニ然モ彼ヲシテ本朝ノ民人ニ不令交法ヲ嚴クシ刑ヲ厚クス蕃客來聘スルハ鴻臚館ヲ設テ蕃人ヲ導カシム職負人曰玄蕃察蕃客辞見譙發送迎及在京夷狄監當館舍事云云ハ是之寛平ノ遺誠曰外蕃之人必可召見者簾中見之不可直對トアリ是各夷狄ヲ以相親シメサラントノト近キ比ヨリ南蛮耶蘇

ノ宗門民間ニ流布シ土民是カ邪説ヲ信メ相弄^レ死ニ至ルト云ハ不變
宗門是彼我垂ヒソカニ邪法ヲコシテ人ヲ誣^レ奇特ヲ云テ蠢民ヲ夕
スラカシ小利ヲアタヘテ誘^レ之終ニ民ヲメ此宗ニ入シメ其弊ニ棄メ四辺ヲ
可^レ侵ノ謀計トニヤ尤不可^レ忽也天下是ヲ禁^レ制法ヲキビシク行ハルヲ以
今殆^レ彼カ惡宗斷絶ニ近シ本朝ノ士民此邪説ニ因テ死ニ至ルノ輩
不可^レ勝言寔ニ邪法魔魅ノ術ト可^レ云也竊ニ案ルニ本朝ハ佛意ヲ貴
八宗九宗ノ宗門ヲ立テ天下是ヲ歸依ス其歸依スルノ風俗トナツテ上
ヨリ教戒ノ詳ナルヲアタルヲ以シバテ道ニ志アル輩思々ニ教門ニ入テ
皆空無ノ談ヲナシテ今日日用ノ間君君タリ臣臣タルノ所以ヲ不知
故ニ國郡ヲ領シ人ノ長ヲモ致ス人皆下ヲ教ルヲナク其身亦教門ヲ

清
管
堂
藏
書

宗トスルヲ以教化ノ道殆^レ斷絶ス夕々^ク信スルノ輩モ腐儒紀文ノ學
者ニトハサレテ聖學ノ本意ヲ不知又儒門ノ一宗ヲ立ルヲ以儒教皆
宗門ノ沙汰ニ及^レ道ハ天地ヲ奉トシ人情ノ感スル処ニ依ル何カ今日ノ
上別ニ三宗一法ヲ立シヤ然ラハ人君教化ノ道ヒワ^ク萬民ニ通メ自然ニ
天倫ノ綱紀ヲ知テ不得止ノ至道ニ導カハ民何ヲ以又別ニ宗ヲ立門
ヲ求^レ況彼邪説其虚ニ^シツキ棄^ル処^ニ十三内虚ニメ外邪氣ニ侵サルハ
人ノ常ナ^レ教化ノ立所ニハ邪説暴行自然ニ可^レ止也
二十 師曰天下治道不可^レ遠求也其要在^レ一身古人曰天下之大譬^レ則人之
身焉一身之中外有四肢百體内有五臟六腑其氣息之相通血
脉之周流無一時之可^レ息無一處之可^レ滯一時或息一處或滯一處則

清
管
堂
藏
書

疾病生而瘡痍成矣病之所以致死者不必出自臟腑之中肢體之
上一傷生於指爪之間僅如黍米亦或可以致命如命君子不可
以不之謹也是故善治天下者恒以其身視天下無尺寸之膚不愛
則無尺寸之膚不養身一處子宮庭纏履之上而心常存乎郡縣
閭里之中端居高拱之時瞑目注想之際海宇之大百萬之衆係乎
吾之一身一人之身不出戶庭之外何以固知而偏及之哉政賴內外之群
臣內焉者為吾舉綱而挈領外焉者為吾羨流而宣化焉再
朝暮之間百官之衆可以目數手而聲呼也云云此論ツツマヤカニ能
徹人君天下ノ大ヲ思フ一身ノ如クハ政令不可滯也

三十 師曰治道以承賢為要也上九五ノ天龍ヲト云ニ下九二ノ田

龍有テ互ニ大人ヲ見ヲ利トスル是君臣合體ノ道也世々ノ記録ヲ考ルニ
君明ナルハ必臣ニ睿知ノ者出來テ而後天下ノ治道全キ君一人ノ徳イ
カ計高廣シト云ニ萬民ニ及ホシ四海ニ施サテハ諸臣是ヲウケテ施行セ
ルハ事遲滯ニナリ又ベシ一人ノ力至ル処其限アリハナリ君出テ先ヲ下知
セトスレバ後虚ニ留テ爰ヲ下知スレハ先クテ是君徳必臣ヲ設テ行ハ
ル所以ト天上ニ在テ覆地下ニ居テ載萬物其用ヲ遂ルニヒトシキニ堯舜
禹湯文武ノ時ヨリ漢唐ノ人主其賢徳ヲ顯シ玉ルハ皆臣材知有
者多クハ朱子曰天下事決非一人之聰明才力所能獨運是以古
之君子雖其徳業智謀足以有為而未嘗不博求人材以自裨益
ト云リ君臣合躰ノ政ニテ之ハ四海ノ廣萬民ノ衆其教化不叶稱也

三十一
師曰古人云古之君子有志於天下者莫不以致天下之賢為急ト云ル
四
アリ人君國郡天下ノ上ニ居ス佚樂ヲ事トスハ天下佚樂ノ臣爰ニ集ル
治道ニ志アルハ知賢ノ臣爰ニ相集ル物皆以類相通ルモノ況人君
ノ求無不調也然レモ天下ノ間佞奸愚不肖ノ者ノ多ク賢徳才智ノ者
ハ寡シ奸佞愚不肖ノ輩ハ世ニヘツテ勢ニ厲シ以常ニアラレテ朝廷ニ
アリ賢徳才智ノ者ハ徳ヲカサテ道ヲ子リ材ヲ秘知ヲククニスルヲ以時ニ
逢テナリ常ニカクレテ市朝ニ遠サカル近付テ親シム者ハ進ニ易ク遠テ疎
キ者ハ退ニ易シ世間ノ情皆如此ヲ以人君能ク治道ニ心深思慮不切ハ遠ク
疎キ賢智ノ者ヲ招請シテ道ヲ尋テ事ヲマカスルニ至ランヤ草業
ノ君ハ天下ヲ與ニ志アルカ故ニ賢知ノ者ヲ招テ切也守文ノ主ニ至テハ

長久太平ヲ頼ニテ治乱安危ヲ不詳ヲ以徳ヲ招賢ヲ求心必遠ニ誠
ニ家ニ相續ノ家臣子孫繁多ナルヲ以人ニ事ノ欠クルヲアラストノ
思入トナルタメニ異國本朝共古今ノ通弊也人病者尤寸ハ醫ヲ知ル
テ常ニ過ル病門ニ多ク醫ト云是也治メ政道ヲ糾サテ深ク思フノ君
ハ國ヲ治スルノ良臣ヲ不才心不可有也但臣ヲ早賤ノ内ヨリ招テ天下
ノ政ヲ任セシトハ上ノ徳至テ不明ハ難行カラシト最其臣下ノ至徳發
見スルヲイテシルシカラスメハ難用旁ヲ舉テハ堯四岳ノスノヲ以シ黃帝ハ風
后カ牧ヲ以テ高宗又夢ノ教ニマカセテ傳說ヲ岩漿ノ間ニ得テ文王
占ニ依テ太公ヲ謂水ノ濱ニ得是事ヲ夢占ニ依テ賢ヲ求メ玉ヘルカ又ハ思
賢心深切ナルヲ以テ天ヨリ是ヲ告ケ玉ヘルヤ賢徳才知ヲ得ルノタヤスカラハ

ル丁可知也然レハ上ニ賢聖ノ徳薄クメハ凡卑ノ中ヨリ撰テ政ヲ委任セシメ
 大節ノ儀之爰ヲ以守文ノ君ハ選舉ノ道ヲ第一トメ野ニ遺賢ナカラシメテ
 ヲ欲スルノ志不厚ハ天下ノ政道必太平ヲ湯シテ下情ヲ不知ニ可至ニ
 三十一 師曰人君以成人材ヲ為要也人主皆云善人ヲ不持か故ニ政道家法不正
 ヲ歎不世以然リ是只生知安行ノ聖人アテテテテ人材ヲ成就スルノ道ヲ不
 知か故ニ生知安行ノ聖者ハ世ヲカサ子テモ難有テ如何メ是ヲ得ルコノ安カ
 ラシヤ凡人ノ材至テ上知モ又至テ下愚ナルニモ希シ大畧皆中材中知ニ是
 ヲ修練スルコトハ及化メ中材必上知ニモ近カルベシ又是ヲ愚不肖ニ交ハラシメ侮奸
 ニ陷ラシムルコトハ凡下ノ愚人トモ可成之爰ヲ以考ルニ子ヲ教テ善ニ入ハテテ導テ
 徳ヲ子ヲシメテハ父兄ノ心得ニ依ルコト云ニ父兄ハ愛ニ過テ教ニキハ節ヲ五ル

カセシ兄身ハ敬ニ過テ可導トキヲ失テ以子身惡ニ入曰深深キ後ハ父兄是ヲ
 如何ニスルコトナシ君ハ恩ヲ深クシ教ヲ重ニシ刑賞ノ用共ニソナハリ玉ヲ以爰ニ於テ
 唯人君ノ教戒至テ化シ易シトスルニ然ルコトハ常ニ其業ヲ定メ其交ヲ糾シ是ヲ
 抑揚スルニ以刑賞ハ人材始テ可成就也人材成就シテ人皆天徳ノ厚キニ由テ
 生々ヲ至セシコトハ寔ニ天地ノ化育ヲ助ルニ云ツベシ是以天地人ノ三才ニツラレル
 所以ニ世人皆云人各氣質ノ所受相々カルヲ以教ユト云ニ難変トは大
 ナル誤ニ近ク譬ヲ以セバ牛馬ハ畜類ニメ人ヲ以テ不可論ヲサニ是ヲ教練
 ニ道ヲ以スルコトハカヲカクシ角ヲフセテ人ニ相隨其能相馴レルハ三尺ノ童子
 モ亦御之彼牛馬ノ劣ラシヤ唯教ルニ不以道失ハ必其材ヲ成就ナリ難
 シ飲食ノ味ヲ好者ハ必滋味嘉穀ヲ不味既食極ヘテ滋味ヲ深クス有

情非情悉ク任採用様ニ依テ好悪ノ差別甚分ル況天下ノ人皆天下ノ
用ニ可足ナル人材ヲ成就セシムル如クニ召使玉フテ是人君ノ大徳之而人
材ノ道教導ノ實ニメ學ニ形ヲ以シ師友ノ道ヲ詳ニメ糾ス刑賞ヲ以テ
アルナリ曰習ノ惡俄ニ變ニ難シ氣質ノ偏一方ニ教ニ難クハ人皆居
因テ氣ヲ遷シ形ニ由テ心自變ズルテ天下ノ定理之今テテ幼弱ノ振舞
アリシ者モ元服メ成人ノ空敷ニ入ルハ則成人ノ心トナリ僕從奴婢モ舉
レテ士官ヲフルハ自義ヲ守リ放逸遊樂ノ士モ舉テ好官好職ニ置テ
ハ自佚遊ヲ不致ハ其心ノ止ムルハアテサレ其所以其位我好悪ヲ
可出ノ所縁アリタルカ故ニカクテ年月ヲ経ル内ニハ教ヲ聞學ヲ習耳
目ニ觸ル処皆道德ノ一ニシテ身ノ処交行トシテ不義ノ朋友ナキニ至ラ

以人材爰成就ス材成ヲハ舉テ用不成人下テ勞役ニ至ラシム是又人君
ノ權也如此人々分ヨリ皆材ヲナス足レルベシ人君臣ノヨカラシヨ欲ハ以
成人材可爲要也

三十 師曰治道以選任爲本也程子曰古之聖王所以能致天下之治無化術
六 也朝廷至於天下公卿大夫百職群吏皆稱其任而已ト云リ然ハ人々
賢材ヲ考テ諸役ヲ申付ハ下ニ滯ル処不可有也選ハ人ヲ能擧ニ試テ是
ヲ相應ノ職タラシムルヲ任ハ委任ト号メ人ヲ擧テ申付ノ上ハ其事ノ子細大
小輕重ヲ考ヘ其職ノ内其官人ノ取サバキカクカテ事ハ上裁ヲ可蒙其
外ハ皆其役人ニ任セテ不疑ノ一ニ選テ不委任ハ賢材已カ分量ヲ出
スヲ難成進退内ヨリ御スルノタメニト可成任セテ不選寸ハ盜賊ニ財ヲ

守ラシメ虎狼ノ威ヲ付ルニ同シ國ノ與ニ唯彼カ心ニアリ爰ヲ以治道ノ
要トスル処ハ撰任ノ事ニアリ撰任ハ臣ニ官職ヲ授クル道ニ凡天下萬
機ノ政人主己一々親決セシトナラハ其用事日々ニ累積シテ或ハ帳簿ニ
結或ハ覺書等ニ載テ先ノ用未済ニ又アトノ用重ナリ去年ノ用不済ニ
今年ノ用相累ナル如此寸ハ唯急事ノニ速ニメ緩事ハ日々ニ重ナルヲ多ク
シ奉行官人失念多ク帳日記多クハ紛異燒失危奉行役人ノ門ニ往來
シテク人馬ノ勞役飲食費礼謝ノ報甚以大也况訖人私用ノ困究不可
勝言是人君下ヲ疑テ自決スルヲ好ノ故カ又ハ官人上ヲ恐テ一々上裁
ヲ受テ私知不成事ヲ明ニメ身ヲウタサシト云ノヲトメ下ノ困究ヲイタ
ワラカルニ此等ノ儀上下間疑惑スル処アルヨリ起レリ范祖禹曰人君于

清宮堂

其所不當疑而疑之則于其所不可任而任之ト云ルハ此心ニ 次ニ諸
役人殘所ナク揃テヨキカナルヲ欲スルニ是又誤人ニ全揃テハ無者
オアハ不足徳實アル不足材然ル材ト實ト兼備ノ者ヲト欲スル
故ニ其人終ニ不有官人皆アルニキ如此是使材使實ノ道不相應ヲ以
也其上其職ニ厚薄アルベク薄シテ不苦職ハ其撰テ輕クシテ可ニ上
下ノ百官無殘所相ソロシテ願ハ却テ厚クスベキ也薄カルベキ人君ノ
人ヲ試皆其全カシテ以スルカ故ニ使ニ処ヲ失テ是ヲ撰テ物ヲ任スル
ト心得ヲ以大ニ相違也實深キ者ヲ能ト思フテ材ノ可ニ役職ヲ授ル
故其役人ノ働初メノ如ナラサルニ又材母有テ能ト稱メ實ノ入役職ヲ
授ルハ其働過テ奸曲ミワタルヲ多ク水ヲ以火ニツカイ火ヲ以水ニツカフ

清宮堂

か如く其能相替ルヲ不知一向泥着スル処ヨリ事起シ撰任ノ間其重
事不可云人君豈可忽乎可慎戒也

三十 師曰豫撰舉ノ事アリ其後其職カケテ俄ニ人ヲ撰マシトスル
求人失也人必奸曲深キヲ以非ヲ飾内ヲカリシテ形法ヲ掩へ人ヲ招キ飲
食利得ヲ其へテ人ノ称羨ヲ求メ時ノ権勢アテ人ノユカリ親類往来ノ
朋友迄モ其事トナク徘徊奔走メ譽ヲ盛ニセシテ願ノ佞人也以多
形ヲ飾リテ人ノ目ヲ盜ミ聞ヘテ高クシテ人ノ耳ヲ覆フ然ルヲ人毀譽
其身ノ立回リヲ以急ニ用捨セントナハ其法大ニタカフテ奸人終ニ心ヲ得
ベキニ爰ヲ以案ル諸役人ノ可仕ノ輩ヲハ平士ノ中ヨリ其長頭タル人
ヲ撰出メ常ニ殿中ニ伺候セシメ執事奉行ノ居処ニ往来セシメテ教

年ノ間其言行ノ虚實ヲ正ニ内外ノサタヲ具ニシ言ハセテ見聞ヲ詳ニ
シ而後ニ其サカシク得タラシ百ノ職ヲ可共也若ク奸佞ノ輩有テ上ヲ偽リ人ヲ
タスラカス類アラハ是ヲ選ムル処ノ長頭ニワカケテ告テ是ヲ責獨撰法相違度
度ニ及ハ其本意賄賂ニフケル処アリヤ奸佞ニ惑サル処アリヤ愚ニメ不知
選法其所以ヲ紀明メ刑罰輕重アルベキ人ヲ見ルハ大方ニメハ難叶
ノ聖人ニメ蘇ミ水ヲサメシム然メ九年ノ久シクメ不_レ成ヲ以罪ニ入ル舜ヲ試ルニ九
男ニテミヤツカセシム然ハ自命ノ目ヲ以考他聞ヲ以謀リ其本ヲヨマヤカ
ニセシテハ必佞奸ノタメニ偽ハレ已眼ノ是非ヲ立テ用捨道ヲ失フニ至ルベ
シ子ヲ殺メ君ニ適フヲホシハ易牙ノ東閣ヲヒタイテ賢人ヲ招賓客ヲ請
不_レ避寒暑家賂ナリ身ニ布被ヲ着テ内ニ佞奸ヲ專トセシハ公孫強張

湯が漢ノ武帝ヲ僞レルレハ人ノ賢愚大方ニハ難見モノナル故ニ中材ノ人
君必是カタメタラカサルレ魏香和治曰天下之才德各殊不可レ一節
取也儉素過中自以處身則可以此格物所失或多レ今朝之儀更有
著新衣乘好車者謂之不清形容不飾衣裳蔽謂之廉潔夫立
教觀俗貴處中庸今崇一弊難堪之行必有弊ト云レリ是毀譽
因テ人ノ風俗モタカヒ人々ノ思ヒ入レモ替レルモノナレバアヲカジメ其撰舉ヲ謹
テ兼テ諸役者ノ闕如アル寸ノ考ヲナサバ其時ニ至テ失アルベカラサルニ一年ノ
朔望俗節ノ出仕ノツイテ礼儀ノ程レヲ見テ其人ノ是非ヲハカリ撰舉
セレトハ先弊ノヒジリノ世ニモ可難叶其位レ因テ其心変スルモノナル故彼ノ
惡心奸佞ノ族暫ク己レカ非ヲタメテ其職ヲ務ル迄レ非常ノ変ニ當ルカ

漢書卷之九

己が好む處ニシバ其惡必增長スベキ

三十 師曰選舉以論相為先相正則無多門之弊也凡百官各其人ヲ
得レテ治道ノ大要也如何メ百官各得其人トナラハ人主以論宰相為職
才百官愛レ明也宰相ハ百官ヲスルノ職メ人君ノ非ヲ正レ政道ノ利
ハレリ一時ノ快意タル處ヲ改ルノ職也人君宰相ヲ選レテ委任レ專レニ宰
相身ヲ不レ立君ヲ諫世ヲ政セバ百官自可得其所也人君何レ以宰相
ノヨキヲ撰出サントナラハ不レ適己レ而求其正己レ不レ取所愛取所畏故其宰
相不レ以執可レ替否為事而以趨利秉意為能レ不レ以經世宰物為心而以
容身固寵為術是宰相失其職也君是レ以レ其宰相ヲ糾レ臣是レ以レ己が
身ヲ戒ル寸ハ宰相自レ其任レ稱レ也而撰舉之要人ヲヒキイテ世ノタメト可

漢書卷之九

爲ノ官職ヲ專相選ニテリ職ノ薄ハ德薄ヲ以ス爰ニ於テ選舉各得
其所也其先後スル処ヲ知ルヲ以テ次ニ政出多門トテ嫌フ也多門ニ
出ルト云ハ宰相輕ク人君疑アルヲ以テ天下ノ政事一人ニ不決断取々ノ臣其
説ヲマシクシメ政ノ弊甚多キモノ故ニ宰相ノ賢德兼備アラニ臣下ヲ撰
テ以テ政ヲ任セ其闕ヲ補其スレタルヲ拾テ政ヲ助ル官人ヲ相添ニ互
議論徃復メ我ヲ立シメス是誠ノ宰相撰任ノ道也後世ニ衰ルヲ以テ人
ニ選任ナリ難ケレハ宰相ノ官教多ク及後ニ政出多門ニナレシ古三公ノ職ヲ
立九卿ヲ置テ是又三公ノ三徳ヲ合セテ一人トシテ九卿其ワカヲ節目スルヲ詳
ナラシムル故也聖人建官職ヲ設ルノ道耶モ元カセナル処不有

三十一 師曰選任之官人必專賄賂者多因祿薄也人養寡才ハ必不廉ノ行有

養寡メ不詭不貪ハ君子ニ非スハ難行也養足テ人ヲ貪惡人也小人也故ニ
其官職ニ從テ家人僕從ヲ多ク不養才ハ用不足ノ類アリ又家宅ヲ廣
クシ飲食ヲ多クシテ徃來ノ賓客使節ヲ利セシムルノ役儀アリ是等ノ
事ヲ糾明スルヲ薄キ故ニ其所食ノ祿薄養不足終ニ賄賂ヲ入レ財ヲ
貪テ上ヲ犯スヲ多シ凡民苦才ハ上不足民利ヲ逞クメ賄賂ヲ奉行ニ
行フハ是上ノ財ヲヌスミト云ノ謀也不然類ニ己カ財ヲ尽シメ媚ヲ入レシムル
民刑ヲ恐ルハ尠有テ困窮ニ爰ニ極ルカ先ニアテスル処ヲヌスメハ賄賂ヲ可
行所以ナキ人君遠キ慮アラカル才ハ少祿ヲ惜ニテ大失ヲ不知ノコトナリ也
故ニ其職其事ヲ詳ニ紀明シテ其養ヲ豊ニメ而後ニ法令ヲ正クシ刑罰
ヲ嚴ニシ養足ノ上ニ猶其曲ヲ專トセバ則法ヲ安メ刑ヲ可行也世ノ風

俗專利ヲ好カ故ニ諸官皆賄賂音物アリニスルノ官ヲ貴ビ上又其賄賂ヲ以
祿ニアテシムル有リ如此ノ儀ハ小事ニ似タリトイハレモ風俗ノ所繫之可不謹
乎世俗皆思リ國辱天下ノ事ハ甚廣大ニメ小事ヲ詳ニ正シ難シ唯諸奉
行諸役人ノ大節目計ヲ糾メ其職ニツイテ所得多カシラバ其儘ニ致メ
可也ト是皆偏說也小事積テ大事トナリ家ヲ集テ郡國天下トナルモノ
然ルナハ一毛一撮ノ事ト云レ不_レ入_レ也費ヲナシテ公用ニ不足事ヲ奉行ノ温職
トセシ_レハ人ノ風俗ヲ悪クシテ其人ヲ奢侈ニ陷レシムルニ奢侈ハ人ノ必流ル_ル
レバ以テ美_ク願_フトスルカ故諸役人共ニ此風俗ヲ甚可_レ歎也爰ヲ以テ其
人
ニ其祿ヲ與_テ其養ヲ全カラシメ外ノ賄賂温職ヲ利セシメサル_レ是風俗
ノ所繫系ト可_レ云_フ漢宣帝詔曰吏不_レ廉平則治道衰今小事皆勤事

而俸祿薄_シ欲無_レ侵漁_ス百姓_ヲ難_カ矣其益吏百石以下俸十五ト云サレハ人君
末々ノ費ヲ論セ_テ財宝利害ニツイテ云フハ甚_クツカノ事ニメ無_レ所_レ惜ト云_フ
凡_レ其費ニ曲_テ風俗ノ違_ハ人々皆以_テ趨_リ利_ヲ爲_レ貴_ヲ以_テ蔽_リ至_レ之_レ明_ヲ爲_レ俗_ヲ正_ス道
次第ニスタレテ邪俗倭_レ奸過_レ奢驕_レ佚_レ專_ニセ_テ治道ノ所繫也豈_レ是
ヲ可_レ忽_スヤ後世ニ至_テ聚斂_之臣世ニ多_ク又此費ヲ論スル微細ト可_レ云_フト云_フは
是利ヲ以_テ本_トスル_ル也ヨリ出_ルカ故_ニ却_テ風俗利害ノ論ニナリテ鄙_ク各_ノ氣
日々_ニ起_リ財_ヲ尺_々メ是_ヲ集_メ金玉堂_ニ滿_ル財宝庫_ニア_レル_ルニ至_ルニ唯道
徳ノ本源_ニ薄_ク其_レ也_ト云_フカ_フア_レハ_スル_ル也_ト云_フハ似_タリ_ト云_フハ末_ニ至_リテ
大_ニタ_カフ_ル也_ト云_フハ此等ノ論惜_ク財_ヲ惜_ク俗_ヲト_ノ間_ニアル_ルノ_ミ也
師曰治道專_ニ勸_レ善_ヲ懲_レ惡_ヲ也凡_レ責_ヲ討_ハ天地_ヲ本_トメ_バ已_カ私_ヲ快_スル_ル道

ニアラハルニ賞罰ニ不限天地ノ間萬物ヲトシテ天地ニ奉ルカサル事物ナシ
遇々^ニ悔テ其事物ヲ起セバ皆人作ニテ長久ナラサルニ尚書曰天罰有
罪五刑五用哉天命有德五服五章哉ト云ハ是賞罰ノ天道ニ隨テ
私スル処ニアラズト云ハ心ノ天理ヲ準繩トメ所定ノ賞罰ナレバ其用イ得ル処
アト自勸善懲惡ニ相叶ヘル然レバ人君所定法所教道爰ニ能理會スル
者アラバ是天ノ徳ニクミシ人ノ爲所成スルヲ以則賞祿所立ノ法ヲサミシ
所教ノ道ヲ輕シメ勤ルコトヲサミ者ハ天徳ヲステ上ヲアナドリ下ヲ惡事ハ
引入ルノ輩ナレバ必罰是賞メ人スニ罰メ人恐ルユニシテ賞罰不正善
惡ヒトキナハ上ニ礼ナキヲ以下ニ法不立ニタトハ天地ノ四時カハクメクリテ
萬物生長収藏シツキニ唯常ニ暖ニ常ニ天暗テ風寒ニ暑温メムラス

萬物爰ニサエ枝大ニ葉茂リ本倒^{カク}未折^{クハ}不異カク庸主暗君ノ政道ニ
ハ諸奉行諸役人次第ニ怠慢ニテ佚樂ヲ奉トシ終ニ家敗レ業タズル
コトヲ不知ニナレシ爰ヲ以案ルニ賞罰ハ下ヲ御シ士ヲ教導スルノ效驗也聊不
可忽^ステ而賞罰ヲ行ニ品々其差別アルコト賞ハ過テ害ナリ罰ハ過テ多
ケレバ疑ニキハ輕スト云ハルタメシ然レバ賞罰共過不及ノ間ニシル時ハ賞罰
天理ニ不叶^シテ賞スルコト過レバ重テ又賞ニ難キヲ以大ナル善ニ賞不^レ足^ルモ^ト或ハ
言ヲ以ホメ書ヲ以感シ或ハ金銀財用ヲ時ニ至テアタメ或ハ給分祿地ヲ增
或ハ官位ヲ與テ日進セシムル皆是賞ノ次第也罰又如此ノ品々其人ノ
言行其位職其所致好惡其所其時ヲ了簡メ必一列ヲ以不可論
ナリ

四十 師曰爵人於朝刑人於市ト云リ是賞罰ヲ行ミ其所アルノイナリ
云心ハ朝廷ハ群臣百官ノ所會ニメ惡人ノ所居ニアルトハ邪惡ノ者
有之ト云レ既朝廷ノ仕官ヲ經ル人ヲ推メ惡人ノ如クハ是人ヲ惡ミ導ク故
人ノ善事有テ賞祿スベキヲ必朝廷ニ於テ行之人ヲ善ミ入ルニ市街ハ
萬民ノ集ル処小人ノ邪惡アルノ地ニ後ヲ以人ヲ刑スルハ市ニ於テスル
人小人ノ地ナレバハ惡事アルバ天下ノミセシメナリト云テミセシキ人ミ示スハ是
位ヲ不知行ミ其処ヲ不得テ賞罰ニ依テ其所行ニ相違アル心實ニ政人
ノ戒也ト可知也

四十 師曰行賞罰以時ト云リ賞ヲ行ミ時ヲ元寸ハ其實多シト云レ人スニナルモノ
ニ罰モ又如此行ミ時アリ時ヲ起ル人ノ惡モ各唯以節ヲアルノミ

四十 師曰世間罰ノミ多クメ賞不行ノ弊ハ教導不詳カ故ニ國ニ教ナク法
不詳ヲ以凡民皆惡習ニヒカレ終ニ罪ヲ犯スニ至ルカ可思ニ世以盜人ヲ殺テ
知テ人ヲメ盜ニ至ラシメカ人政無シ人性情本相近シト云レ既朝暮所相狎皆惡
習ナル刑ヲ恐レテ未罪ニ陷ル少キ然レバ善人ハ猶以アルトナキナル賞ヲ可行
人ナクシテ罰ヲ可行人マテ人君教導ヲ先ニメ刑賞ヲ以是ヲ節ミセシテ於
テ人皆善ニ入テ賞ヲ受ル徒亦多ク是政ヲスルニ德ヲ以スルト云ルニ至
ルベシ教導スルヲナクメ類ニ刑法ヲ先ニセシテ凡民ヲ水火ノ中ニ陷ルニ近也但
教導ニテ刑法ヲナレバ人寬悠ニホコリテ必罪ヲ犯ノ輩又多キモノナレバ如此
処抑揚ハ只其時其所ニ隨テ是ヲ制スルニ有之也

四十 師曰人君不漫財賞祿當理也云心ハ財ハ天ヨリ降ニテ人ノ地ヨリ涌出ル

了不皆民カヲ費シテ其財宝トナシ之然と理財ノ心ヲ不メ漫リニ賞祿
ヲ費スハ盡錙銖用テハ如泥砂ト云ル本文ニ相同シ民ノ苦ヲ不顧己カ一旦
好愛ニカスル下凡ノ僕從民間皆財祿ノ多少ニ因テ其務メヲツクミ
奉公ノ仕官各其賞祿ノ多メニ身ヲ委ヌ是世俗ノ通例之然レバ少ヨラス
是ヲ當然ノ理ニカセテ用ルハ財ヲ理スルノ實ニ不然人ノ喜ヲ尽サカ爲
時ノ賞祿ヲ厚シ人ノ譽ヲ未テ財祿ヲニケリニ抛ツテハ患ク本然ノ
道理ト不可云之況道學志ナク世間弊ヲ示ノ小人財ヲ得テハ身ヲ持テ
難成古今ノ様ニ多シ是外人ニ誇リ肉食之淫スヲ以名ヲ入テ身ヲ
安メ天年ヲ終テ不能然ハ無故財ヲ得ルハ其身ノ福ニアラスメ失身ヲモ
トナハ人君財祿ヲニケリニ共フル下ヲ養フノ道ニアラレバ只彼カ志ノ不可

違ノヨカラナシテ不覺其善ニ流入ルテ仕風俗淳朴ナルカ如ク政道ヲ究理
スベキ中ニモ賞賜分ヲユレバ其法ツイニ不被行モノ是一旦ヲ快シテ終ニ
分別不足ヨリ起レリ宋ノ始五代ノ政ヲ受テ郊祭ノ度不トニ大赦行ハレ自
后妃下百官各具賜夥シキニ至ル故人主常以難行トメ三年三度ノ郊
祭ニナレリ是猶コトナリニクシトテ過期マテ不行ト云テ日記ニ見エ郊祭ト云
ハ天地ヲ祭テ奉ヲ報スルノ儀式ナルヲ以必年々一被行ナリシヲ五代ノ衰政
ニ隨テ郊祭ノ時百官ニ賜賚甚多加故郊祭ナリニクキナレリト云ル
也 是一時ヲ快スルエニテ不ヤ君子不足ニ人之難ト云ルタメニ得案
也

四十師曰治道在詳寬猛也孔子曰政寬則慢々則糾之猛々則民殘

殘則施之以寬々以濟猛々以濟寬政是以和ト云ヘリ寬ハ元ヤカニメ是ヲ
ソカツル之猛ハタケクメ是ヲイタムルト之元寬猛ハ陰陽ノスカタニメ賞罰ノ源
也人間世之用人君之教道唯此兩般ニ屬セリ而是ニ先後アリ輕重アリ
是亦時代所民俗ニ不隨ハ豫メ定メ難シト云ヘリ何レモ一編ニカタラチ
ハ其弊アルベシ一編ニカタラツルト云ハ寬ニスルト久シク猛ニスルト久シキ是各
弊アリ爰ヲ以明君良將ハ政治ヲ布テ其化下ニ及スノコホイ先民ノ弊
ヲ考諸人ノ俗ヲ計テ而後ニ其ヲクル、処ヲ紀スニアリ爰ヲ以云寸ハ寬猛
共ニ世ヲ政スルノカニメ其用元処ニ品々有テ之用元処ヲ知ルト云ヘ大規模
ヲ了簡セカハ本ニ違フ処ヲルモト大規模ヲ正スト云ヘ其用法ヲ詳ニ不
尺ニハ施行スルノ術不正本末不謂モノ大規模ハ天理當然ノ法則聖

人ノ大道是也条目用法ハ情意ニ格物セカハ教知セズ格物教知メ正心誠意
ニ至ルカ如シ是政道治要ノ本末弊用也世儒皆治道ニ大本大規模アル
ヲ論スト云ヘ条目用法、於テ其節目不詳カ故ニ其間ニマカスル処有テ
治道不明也然レルカ故世ニ名アルノ學者儒師有テ政事ヲ談セシムレバ唯仁義道
徳ノウツサヲ云テ彼學者有テ文盲ノ人ノ今ニテ世ノ政道ニ馴レテケル人ト並ベテ
不ヲ論カ如シは何レノ知ノ弊ナルニヤト相探ル時ハ學者皆本末ヲ不糾空
談ヲナスヲ以也然レトテ又無學文盲ノ人事ニナレテ世ヲ政スルハ皆功ヲ累テ
實アルニ遂末テ忘本誠ニ世ニ道ノ不行ト過不及ノ間ニ有ルニ也
四十 師曰爲政不以小惠ト云ヘリ夫子鄭ノ子產ヲ評メ惠人也ト云ヘリ禮記曰
六 子曰子產猶衆人之母也能食之不能教也又孟子子產爲鄭ノ政ヲキイテ

評ノ惠^レ而不知爲政ト云ル子產が鄭ノ國ヲ治ル專民ヲ憐ミ能養ヲ以要
トシ慈悲深ク愛慧多シ然レ其政道ヲ知ルト云ニ非トノレ^レ凡道ヲ知ラ
人ハ可惠^レ処ラメス^レ可殺^レ処ヲコス只其物ヲ究メテ其道ヲ立必惠人ト云
ベキナシ去レハ末世ハ子產ホドノ臣モ不可有ナレバセメテハ民ヲ惠モアウレシヲ專
トス^レ難^キ百ニ似多ク去レト好シ小惠ヲ行フ^レハ民ノ俗却テ惡シ彼學ヲ
專トシ道ニ志アルト云腐儒記誦ノ輩詳ニ格物致知^ルナクメ一向ニ惠
ヲ以シ賦歛ノ道^ヲ繇^レ役ノ法ヲカキ民大ニ吝^シ過地頭甚貪^シメ人ノ財ヲ
借^リテ不償^ルノ類多シ民大ニ喜^ス是ヲ譽^フノ^レシ^レ是^レ虛譽^ニメ非實^ニ故^ニ學
ヲ不知道ヲ不問ノ人世間ニテ民政ヲ委^シテ譽^レモナク毀^モナク民調地頭
豊ナルハ^ハ過劣ツベキ^シ民ハ國ノ本ナレバ唯其政トナレ^レキ道ヲ以其俗ニ正^ス

ニアリ又ベシ志^アレ^シ人ハ子產がタメシ思^ヒ可^ク考^フ也
四十 師曰惠^民以道^ニアルベシ民豊ナリト云レ^レ風俗不正^ナハ以道^スルト云^レア^ラズ
唯利ヲ興^ヘ欲^ヲ逞^クス^レ古來民ノ繇^レ役^ニ勞^スル^レイ^タル^レ所^ニ傳馬ヲ不設^ス若
傳馬入^ルハ是^ヲ用^テ必^シ是^ニ其價^ノ錢ヲ興^ヘ地頭タトハ^ハ狩獵^ニ出^テ民ノ馬
乘^ル氏必^シ其日^ノ價^ヲ計^テ錢ヲ興^ルヲ^テ致^セリト云^フアリ是^レ仁惠^ニ似^テ
甚^シ以政^ヲ不知^也主人地頭^ニ我馬ヲカシ^テソ^レモ價^ヲ取^モナリト民知^ル寸ハ
君臣上下ノ礼ノ絶^テ皆利ヲ以事^ラナス^レ可^ク成^且繇^レ役ヲ不^加傳馬ヲ定^ス
道路ノ往來ヲ利^スル^ハ天下ノ公用^ニ傳馬^ハ問屋馬サシ^テ定^メ其制^ヲ
詳^ニス^レ是^レ上代^{ヨリ}ノ法^ニ民傳馬^ニ事^{アル}ヲ以^テ繇^レ役ノ課^役ナシ^然レ^モ傳
馬^ニモ地頭^{ヨリ}駄賃^ヲ興^ルト云^ハ繇^レ役ヲ^テユ^ルサル^ハ故^{ナル}ベシ^繇役ヲ^テユ^ル

昔簡^冊藏^版

汗管堂藏版
スト云モ駄賃錢ヲ其元ト云テモ同シトメ民ニ礼ヲ示シ教ヲ設ルト利ヲ逞ク
セシムルト其道大ニ差別ス其上傳馬ノ往來スクナキ地ニメハ設ルニ安クメ
往來多キ処ニテハ此制用カクシ然レハ捷徑ノ制ニ非大道也夫子民ヲ遣フ時
ヲ以スト云ル戒メ誠ニ萬世ノ戒ト可云也

四十 師曰不必欲民在安民也孟子曰爲政者每人而悅之日亦不足矣ト出
タリ先舜ノ民ハ帝徳ヲ不知ト人ノ悅不知ト志スレバ節ヲ越テ政令ニ小
惠出テ道ニ違フト多シ天地ノ四時ヲメクシテ萬物ノ生長収蔵スルヲモ只自
然ノコトナリ人々ノ欲甚多甚重人々ヲメ天下ヲ共ニスバ其欲是ルバカフサレハ
其令ヲ正シクメ其宜ヲ節セシムルニアルベキ也

九十 師曰衆甚譽則有大失其故ハ聖人ノ徳ハ天下得テ稱スベキ処ナシ天下ノ

モノ多クハ愚者ニメ不知道愚者ノ人ヲ譽ルハツモ理ニアタラヌモノ也故ニ組ノ頭
ヲ譽メ家來ノ主人ヲ譽メ百姓ノ地頭ヲ譽ルハ必皆小惠ニ依テ道ヲ不
知教ヲ不正以共言ルノニ之組ノ作法ヲ不詳家職ノツトメラ不糾礼義ヲ捨
テ何事モ成攻管ニ仕リ彼加困究スベシト云テ忠孝ノ勤ヲモカシメ人倫ノ
礼ヲモ不明ノ頭奉行ヲ組下ノ者大ニ喜譽主人教戒ナク家來我ニシテ
門戸ノ出入勤番ノ法義利ノタニシ無之朝夕ノ勤メ怠テ更ニ不正家中
ヲ以心安キト喜不主臣ノ礼闕テ人々不知道不明法唯禽獸ノ飽テ食フ
ニ不異民間ノ頭譽猶以怒リ是衆共言ルニ能察セヨト云古ノ戒可思也只
善人賢者智者ノ譽メ愚人愚者不肖者ハ毀之ニ有又ベシ

五十 師曰示下以礼ト云テアリ人君ノ下ヲ仕置ラシニ何事モ礼ヲ奉トメ其節ニ當

此ヲ可示之假ニ利害ヲ出メ是ニ不可示上ニ利害無ト云テ何ノ子細モナキニ
藏ヲ開テ米ヲ共ニ府庫ヲアケテ財ヲ出ス是民ニ利ヲ教元之如此すハ臣民皆
利ヲ慕テ風俗大ニ違フタトハ同ジ人間ナリト云レハ町人高買ニ利ヲ争フ者
ノ風ハ親子兄弟ノ間ニ相傷リ利ヲ擅ニ致シテ其談笑悉ク利潤金銀ノ
事計ニナレトシ是人ノ性相近メ其馴ル処ニ風俗ソナルニ民タトハ貪ク士之クハ
評ニ格物セズハ米錢ヲ配リ金銀ヲ不可出金銀米錢ヲオシムニアズ風俗
ヲ惜メバシ

五十一 師曰詳ニ在格民之所困也民ノ困究ト云ニ品多シ地頭ノ政カラク年貢課
役是重メ困究致ス賦歛ノ厚ニヨリ速ニ地頭其誤ヲ可改時ノ水旱ニ困
テ其費多ク民今以困究セバ法ヲ詳ニメ彼ヲ安シタクマラ出シテ其難ヲ

可救賦歛不厚時ニ水旱ナシト云レ民年々困究ニ及フハ庄屋名主ノ手前ニ
私アリ代官下代ニ不正処アリ是人法ヲ詳ニメ糾スニアリ庄屋名主モ奸
曲ナク代官下代賄賂ニフケラサレ民日ヲ追テ困ル民ニ奢有テ衣食人居
ノ用以前ニ替リ冠婚喪祭ノ礼節ヲユルニテ且繁昌ノ地ニ近キ時ハ民
百姓世ニツレテ自然ト驕リ風俗大ニ違フモノ十年前迄ハ雜穀計リ
クイシ百姓米ノ食ヲ食ヒ女房子供ニ絹ノ物ヲ着帶足袋ニモ念ヲ入百
姓ヤ、モスハ袴ヲ着ス不如此ハ百姓ノ仲間ニ不入婚烟ヲ不結故ニ自然ニ
其如風俗ナレ故悉ク貪ニ至ル是併地頭ノ政不正制法タカイ教化不厚
格物不詳ニヨレバ如此処詳ナラサレハ民困究セリト云テ米ヲ借シ金銀ヲ
共レハ弥奢ヲ長シ猶家ヲ持ク必シ業ヲ失フニ至ルベシ凡繁昌ナル処ノ百

姓ハ心業ヲスルコト多シ是処ノ繁昌ニ因テ野菜ヲジテ賣テモ其價ヲ多ク
得ルカ故ニ田畠ノ業ヲ專トセズ田畠ハ能テモ思クテモ地頭ノ年貢ニアケト
スルト存ズル皆風俗ノカレ也

五十一 師曰出法令不根利害也家中ノ法度氏ノ位置ラズルニ礼ヲ奉トメ徳ニ
帰セシムルハ風俗正シ利ヲ以スル能コトモ年月ヲフル程悪クナルモノトタトハ
奢ヲ制スル氏金銀ノ入ルタメニ是ヲ法度セシメント云ハ利ヲ根トスルニ節ヲ
コハ分ヲカスナハ礼ニタフテ上下貴賤ノ品相違フト云テ奉トスルハ可也此ハ
金銀ヲ不惜不入心ニ鎗銖ヲ不費ト云如クニナリテ天下ノ風儀自然正
シキ也

三十五 師曰聰訟以天下之政而不利民ト云テアリ公事訥訟ニツイテモ其相

訥ル者共ノ理非計ニ心ヲツケテ天下ノ風俗政事ニ心ヲ不付ナハ小事ハ立テ大
事ハ破ルコトアリ小民ヲ利メ天下ノ政事ヲステハ皆遠キ慮リノアリサルナリ
大権現ノ仰ゴトナリトテ人ノ語リケルハ公事ヲ聞クニ其事理非ニ計心ヲ付ケ
テハ仕置ミナリニキキアリ此公事ハスレバ此國主ノ爲ニ不置ト云ニナルハ仕置ミ不
成也ト台命アリシト一夫モ其所ヲ不置バ聖人ノ耻ル所ナリトアレバ此釣命ニ
ハ事替ルニ似タリト云ニ草業ノ時ハ具如此モアルベシ況本朝ノ俗甚悪クミテ伯
業必多ケル時ノ勢カモヨルベシ惣メ本ノ末ニナリ末ノ本ニナリテ事ニ取違ハルコ
久シキニ是世間ノ俗類ニ廢メ一朝一夕ノエニニ非ズ類ニ是ヲ改メントスルハ誤リト
云ベシ君臣ノ徳相叶フテ而後ニ自然ニ教ルミアリ

四十五 師曰身文久則能正君臣之礼アリ或人ノ云ルハ君命ヲ以四方ニ使シ或

其國ノ目付横目行ノ輩多ク上ノ威ヲカリテ先々ニテ無礼無作法多ク所
ノ費太事ノムウサ老臣歴々ニ苦勞ヲカケ民ヲ費スミ至ルテ甚不可然ト語
レリ竊ニ案ルニ上命ヲ奉ハツテ諸國ニ使スルハ其制法明ナレハ押領無
作法ハ不可省也所ノムウサ國ノ費國ノ老臣歴々奔走メ苦勞仕ルハ君臣
ノ礼上下ノ道天地ノ常經之國郡ノ主忠ヲ存シ誠ヲ尽ス輩必礼ヲ有ク
致シ上ヲ恭敬スル道ヲ重クスルカ故ニ如此是ヲ不可然ト云ハ皆礼ヲ不知
當坐國ノ利害ヲ考メ利ヲスルニ守文久シキ時ハ臣ノ威次第ニ逞クナリ
能ク君ナリテ臣ヲ礼スルテ重キカ故ニ上下ノ礼ツイニ乱ルニ及モノニサレバ命
ヲ奉ハツテ行ノ使節其身ヲ正シク君命ヲ重メ君ノ威逞クスルニテリ後
世ニ及ニテ使節身ヲ不脩君命ヲ不重自分ヲ人ノ譽ニテテホル故ニ類ニ

清宮堂

結構ヲナシヘリ下リテ上命ヲ輕シ國ノムウサカラスノ能云コトト致ス
是身ヲ利メ礼ヲ失フ也春秋戰國ノ末皆如此ナリテ終ニ國ノ世亡ヒニ使節
計ニ不限頭奉行ノ役儀モ皆如此ナリテキ我組下ニヘリクムリ上ノ威ヲ
失フニナリテ頭奉行ノ云事ヲモ如不用ナル身ヲ利スルヨリ事起レリ惣メ
君臣ノ間不以礼不糾下剋上ニ至ルアリ君寬仁ヲカク小惠ヲ專トス
レハ臣ナレテ上ヲアナル事ナキノ間ハ君臣相和スルニ似テ怨ヲ結ビ讐ヲ思フ
寸ハ下尅上ノハカリトミナル礼ヲ忘ルノ故ト可知也
五十 師曰治道專在以礼ト云ヘリ礼ハ聖人ノ大義ニメ天下ノ大小事礼ニアラ
スト云フナシ礼ヲ定ムルテ道德ノ深源ヲ不究ハ不可叶也礼ヲ奉トメ致スナハ
道ヲ背クナシ礼不詳ナハ唯其スナホナル処計ヲ云テ其制イヤシ譬バ飲食ヲ

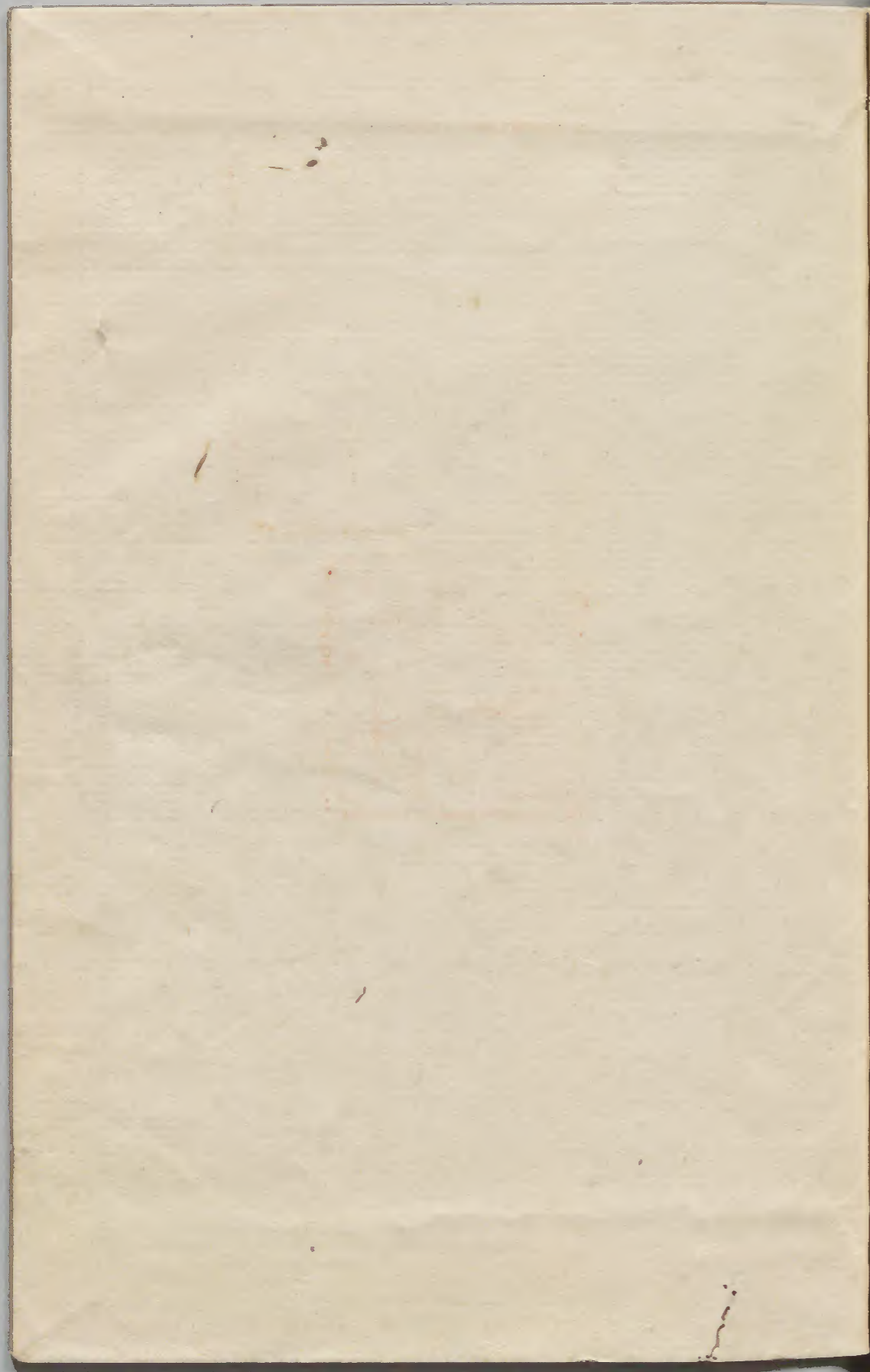
皆窮テニ致反

手ニウケテ是ヲ用ユルカ如シ器ナシト云レテ事足りヌベケレト如此ノ寸ハ大ニイヤシクメ上下貴賤ノ別チモナク作法ニキリニメ其費禽獸ニ近シ爰ヲ考テ聖人礼ヲ立テ制ヲ究メテ更ニ其品ヲコハルル如クナラシム礼ノ用大ナラスヤ論語ニ孔子ニ代ノ作法ヲシルセルヲ郷黨ノ篇ト云リ此篇ニルル如只夫子ノ礼容ニ

也國ヲ治ルル礼讓ヲ以テハ聖人ノ戒也

五十一 師曰曾子曰國奢則示之以儉國儉則示之以礼ト云リ奢すハ儉約ヲ以テ是ヲ示スニアリ儉約ヲ第一トスレバ風俗甚イヤシクメ礼ヲカクテアリ君臣上下ノ間國家天下ノ礼皆然リ譬バ進物ヲ贈答スルニ臺トセ箱ヲコシラユルハ貴ナリト云テ是ヲ手ツカラ出シ魚鳥ヲ買ハ不入トテスルニ其價ヲ送ルル如キニ至リ臣佳辰令節ヲ祝セバ饗應ヲ不奉可祝トラスク是臣ノ不入事

ニ費ヲナサシマハハカリテノ事ナレ礼ヲ不以テ上下貴賤ノ道爰ニタユ衣服飲食家宅用器ニテ各然リ尤可慎也



Two red square seals are stamped on the right page. The upper seal contains the characters '中書印' (Seal of the Secretariat) in seal script. The lower seal contains the characters '日知錄' (Zi Zhi Lu) in seal script. The page features vertical black lines for text columns. On the right edge, there is a small vertical label with the characters '清倉' (Qing Cang) and '非片' (Fei Pian).

