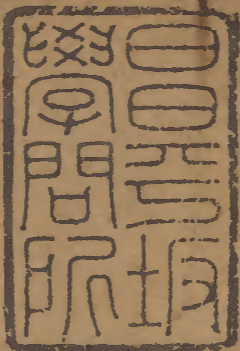


重刻通典



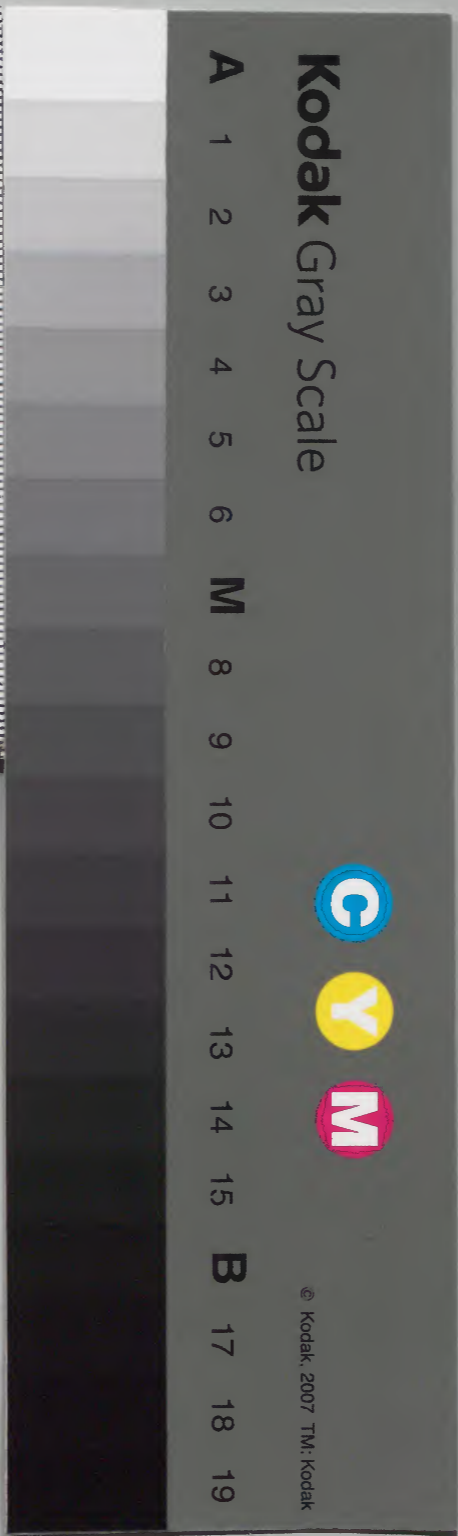
		九	漢
		六	書
四	四	六	門
八	八	九	
冊	架	函	號

庫 文 閣 内			
元	五		漢
三	一		
函	四	六	書
一	六	〇	
六	八	〇	
架	冊	號	類

内 閣 文 庫		
番 號	漢	5160
冊 數	48	(33)
函 號	293	124

百三十九之百三十九

三十三



通典卷第一百二十五

唐 京兆 杜佑 君卿 纂

禮九十五 開元禮纂類三十 凶二

計奏

皇帝為外祖父母舉哀

本司散下其禮所司隨職供辦尚舍奉御先於別殿設素牀褥席為舉哀成服位南向尚衣奉御先製小功五月之服守宮先於舉哀殿外門之外隨便設百官文武次如常其日舉哀前三刻諸衛屯門列仗如常諸應陪慰者並赴集次所典儀於舉哀殿門外布百官位亦如

乾隆十二年校刊

禮九十五

常又於殿前設諸王三品以上哭位文東武西重行北
面相對爲首諸親位於文武官五品之下皇宗親在東
異姓親在西
又於階下當御位北向設太尉奉慰位文武百官到入
次改服素服侍中版奏請中嚴亦在三刻之前尚衣奉
御以篋奉縗服升立於殿東間北面典謁引諸王百官
一品以下九品以上俱就門外位文武侍衛之官詣閣
奉迎舉哀前一刻侍中版奏外辦皇帝服素服御輿出
升別殿降輿卽哭位南向坐侍衛如常至時侍中跪奏
請爲故某官若某郡君舉哀俛伏興皇帝哭十五舉聲侍中
跪奏請哭止成服俛伏興皇帝止尚衣奉御以篋奉縗

服進跪授輿仍贊變服焉

於變服則櫛設
步障已而去之

成服已侍中

又跪奏請哭俛伏興皇帝哭通事舍人引諸王文武下
官三品以上人就殿庭位舍人贊拜羣官在位者皆再
拜舍人贊哭羣官在位者皆哭十五舉聲舍人贊止羣
官在位者皆止舍人引諸王爲首者一人進詣奉慰位
跪奉慰俛伏興舍人引退還本位又舍人次引百官文
武行首一人進詣奉慰位跪奉慰俛伏興舍人引退還
本位舍人贊拜在位者皆再拜舍人引三品以上退出
其四品以下位於門外者典謁贊拜贊哭贊止引退如
殿庭之儀侍中跪奏請哭止俛伏興皇帝止御輿降還

侍衛從至閣如初所司宣仗散其日晡哭則晡前二刻
奏嚴一刻奏辦皇帝服縗服出卽位次哭如初百官自
後朝晡凡三日而止

爲皇后父母舉哀與爲外祖父母禮同其異者
製總麻三月之服朝晡再哭
而止

爲諸王妃主舉哀

本司散下其禮所司隨職供辦尚舍奉御先於肅章門
外道東設大次南向周以行帷御座設素牀褥席守宮
隨便於永安門外設文武官五品以上便次其日舉哀
前三刻侍中版奏請中嚴前二刻諸衛列仗如常典儀

於大次前量遠近設一品以下應陪集者哭位文東武
西重行北面對爲首百官皆集次改服素服就位又
於大次前設奉慰位前一刻文武侍衛之官詣閣奉迎
如常侍中版奏外辦皇帝素服御輿複道以出從幃宮
後門入之大次其無複道者百官
於外門外爲位立降卽哭位南向坐侍
衛如常至時侍中跪奏請爲故臣某官若主
若妃舉哀俛伏
興皇帝哭通事舍人贊羣官拜羣官在位者皆再拜若
百
官爲門外位者候入大次通事舍人引三
品以上入次前位四品以下仍門外位 舍人贊哭羣
官在位者皆哭十五舉聲舍人贊止羣官在位者皆止
舍人引文武官行首皆一人詣奉慰位跪奉慰俛伏興

引退還本位舍人贊拜羣官在位者皆再拜訖有門外位者與

謁贊拜贊侍中跪奏請哭止俛伏興又奏請還宮退本

位立皇帝哭止御輿降還其侍衛從至閤如常所司宣

仗散其日晡哭則晡前二刻奏嚴一刻奏辦皇帝仍初

服出位次哭如初侍衛如常自後本服周者凡三朝哭

而止本服大功者其日晡哭而止本服小功以下一舉

哀而止若皇太子陪舉哀則素服左庶子啓引從帷宮

南門入至大次前啓再拜訖引升東間之南北

面哭於百官哭止皇太子哭止進御座前跪俛伏興再

拜於百官退引降拜還如初其宮官等應陪拜慰者則

隨班於上臺自下皆然

為內命婦宗戚舉哀與為諸王妃主禮同其三

夫人以上其日仍晡哭而

止其九嬪以下一舉哀而止亦隨恩賜之深淺

為貴臣舉哀與為諸王禮同其異者一舉哀而

止貴官謂職事二品以上散官一

品其餘官亦隨恩賜之深淺

為蕃國主舉哀與為貴臣禮同其異者城外張

帷幔為次向其國而哭之至三

聲而止

臨喪

皇帝臨諸王妃主喪

本司散下其禮所司隨職供辦尚舍直長先設行宮大

次於主人第大門外之西南向守宮於主人大門外隨

便設諸從駕文武之官便次其所臨者五屬之親於乘

輿未到之前並先集列於主人之第其執事先於其寢
 北設幃幔為主人五屬婦女拜哭次其日未出宮前四
 刻侍中版奏請中嚴出宮前三刻搥一鼓為一嚴三嚴時節
前一日侍中奏裁所司整設小駕鹵簿於所出宮門外如常儀
 出宮前二刻又搥二鼓為再嚴奉禮於所出宮門外設
 陪從之官位如常尚舍奉御先於主人第大門外便殿
 之內設皇帝便座南向又於主人堂上中間設素下牀
 席為哭位亦南向典儀又於主人庭中設陪從官位文
 東武西重行北面相對為首又於御座前階下設奉慰
 位主人執事於堂下設五屬之親位於東階之東重行

西面北上又設五屬婦女位於堂北幔下主女位於東
 廂西面南上妻妾位於西廂東面南上眾婦人位於北
 廂重行南面諸親在東相對為首以服精麤為序而尊
 並臨於此所諸陪從之官各常服赴集其位有司整列皇帝
 四望車以下及仗衛之屬應列鹵簿者於內外如常儀
 出宮前一刻又搥三鼓為三嚴侍衛之官詣閣奉迎如
 常侍中版奏外辦皇帝服常服御輿以出繖扇華蓋侍
 衛警蹕如常儀皇帝降輿升車黃門侍郎進當車前跪
 奏稱黃門侍郎臣某言請乘輿發退復位凡黃門侍郎
 奏稱某官臣某
 言訖俛伏興駕動警蹕如常黃門侍郎與贊者夾輅

乾隆十二年校刊

通志卷一百三十五 禮九十五

以出至侍臣上馬所黃門侍郎進跪奏稱請駕權停勅
侍臣上馬俛伏與侍中前承詔退稱制曰可黃門侍郎
退唱侍臣上馬贊者承傳文武侍臣上馬畢黃門侍郎
奏稱請乘輿發退復位鑾駕動稱警蹕鼓吹不作文武
羣官應陪從者乘馬以從駕至行宮門外侍中進跪奏
請降車俛伏與退復位皇帝降車御輿就大次其輿輦
以下釵戟仗衛之屬陳列於大次之前左右皇帝變服
素服其陪從之官各舍於便次變服素服其侍臣及武
官不變服主人相者引主人內外五屬之親各服縗服
就堂下外內位次哭典儀一人立於堂下東階東南贊

者二人立於其南少退俱西面皇帝變服訖御輿出侍

御如常主人免經去杖司儀令引出大門外望見乘輿

止哭再拜迎仍引主人先入門右西面立不哭其未殯即通拜

迎拜送於大門內皇帝至堂侍中跪奏請降輿升俛伏與於所臨喪

者非尊秩則御輿升堂皇帝降輿升自東階即哭位坐巫祝各一

人先升巫執桃立於東南祝執芻立於西南相向于牛

四人執戈隨升二人先二人後侍臣夾升列於戶內外

及階下左右其仗衛鹵簿止列於門外內如常司儀令

引主人入中庭北面典儀稱拜主人內外皆再拜勅引

主人升司儀令引主人升立於戶內之東西面侍中跪

奏請哭俛伏與皇帝哭典儀稱哭贊者承傳唱可哭凡

儀有詞贊者皆承傳主人以下在位者皆哭典謁引諸從官應陪

臨者入卽班位立定典儀稱拜從官在位者皆再拜典

儀稱哭從官在位者皆哭十五舉聲典儀稱止從官在

位者皆止典謁引諸王爲首者一人進舍人接引詣奉

慰位跪奉慰俛伏與舍人引退典謁接引還本位又典

謁次引諸從官文武行首一人進舍人接引詣奉慰位

跪奉慰俛伏與舍人引退典謁引從官在位者出又典

謁次引諸王等以次出侍中跪奏請哭止俛伏與皇帝

止典儀稱哭止主人以下皆止司儀令引主人降立於

謂減省之車駕若經太廟則侍中跪奏式過乃復常

除服

除外祖父母喪服

本司散下其禮所司隨職供辦守宮先於別殿外門外

隨便設百官文武便次如初於除服前之夕尙舍奉御

於別殿設素下牀席焉至日平曉而除服外祖父母則

之吉也其從朝制公除則外祖父母五日也於除服前三刻侍中版奏請中

嚴諸衛勒所部屯門列仗如常典儀於別殿前設諸王

百官三品以上位如初又設奉慰位如初設一品以下

九品以上位於別殿門外如初百官文武應陪臨者並

赴集大門便次各服素服典謁引就別殿門外位尙衣
奉御以篋奉素服吉履升殿位於殿東間北面立腰輿
進於寢庭侍衛之官詣閣奉迎如常式除服前一刻侍
中版奏外辦皇帝仍服綴服御輿出左右直衛釵戟警
蹕並如初皇帝升別殿降輿卽哭位坐侍衛如初侍中
跪奏請哭俛伏興皇帝哭十五舉聲侍中跪奏請哭止
從禮制除服俛伏興皇帝止尙衣奉御以篋奉衣履進
跪授興仍贊變除於變除則權設步障而去之變除已侍中又跪奏
請哭俛伏興還本位皇帝哭通事舍人引諸王百官三
品以上入各就班位定△百人贊拜羣官在位者皆再拜

庭中之東北面典儀稱拜主人以下皆再拜侍中跪奏
請還宮俛伏興皇帝降御輿出侍衛警蹕如初司儀令
引主人先出俟於大門外拜送皇帝至大次降輿卽御
座變服司儀令引主人哭還廬次皇帝停大次未發前
三刻侍中版奏請中嚴所司先奏三嚴槌鼓整列仗衛
鹵簿於還途如來儀奉禮於行宮南門外道左向道重
行設陪從之官位文左武右陪從之官於便次變服常
服赴集位所典謁引卽班位三嚴已侍中版奏外辦皇
帝御輿出侍衛警蹕並如初皇帝降輿升車黃門侍郎
奏請及羣臣陪從鼓吹不作並如來儀乘輿至殿前若

外迴車侍中跪奏請降入俛伏興皇帝降車御輿入侍
臣從至閣如初侍中版奏解嚴將士各還其所百官皆
退

臨外祖父母喪

皇后父母宗戚貴臣並與臨諸
王妃主禮同

其臨諸王妃主喪及凡內喪則並幸其前寢次
也 其尊應就喪殯寢者則臨殯寢所

凡臨諸王妃主尊親者及師保傅與三老五更
二王後喪則敬同外祖其所臨幸者若第鄰宮
闕率爾往還則容不備鹵簿與嚴鼓皆稟當時
別儀注其內外文武陪從官准駕備略 備謂官
從具略

舍人贊哭羣宮在位者皆哭十五舉聲舍人贊止羣宮
在位者皆止舍人引諸王爲首者一人進詣奉慰位跪
奉慰俛伏興舍人引退還本位又舍人次引百官文武
行首一人進詣奉慰位跪奉慰俛伏興舍人引退還本
位舍人贊拜在位者皆再拜舍人引三品以上出其四
品以下位於門外者典謁贊拜贊哭贊止引退如三品
以上之儀侍中跪奏請哭止還俛伏興皇帝止御輿降
還其夾御之官從至閣如初所司奏宣解嚴如常儀
除皇后父母喪服 與除外祖父母禮同其異者
后父母三月先下旬之吉除
也公除則三日而除之

勅使弔

弔諸王妃主喪

本司散下其禮所司隨職供辦守宮先於主人第大門外之右設使者次南向其日使者至掌次者引之次內外縗服司儀引主人以下俱立哭於東階下婦人立哭於殯所如常儀使者素服出次司儀引立於大門外西東面持節者立於使者之北少退史二人對舉弔書案立於使者之南差退俱東面城外者不持節司儀入告主人去杖免經司儀引主人出門止哭迎於大門外見賓先入立於門右北面司儀引使者入持節者先導持案者次

之內外止哭使者入門而左立於階間南面節在使者之東少南西向持案者立於使者西南東面司儀引主人進當使者前北面持節者脫節衣史以案進詣使者前使者取弔書持案者退復位使者稱有制弔主人哭拜稽顙內外皆哭司儀引主人進受弔書退立於東階下西面哭持節者加節衣司儀引使者持節者先導持案者次之出復門外位主人以弔書授左右司儀引主人出內門止哭拜送於大門外使者還主人杖哭而入取弔書於階下升奠於柩東使人若須私弔則通名引入弔如常禮訖引出若朝使致賻賓至主人迎受如弔

書儀唯賻物掌事者受以東東藏之也其賻物簿如受弔書儀

勅使弔外祖父母喪后父母宗戚貴臣蕃國主等喪並與弔諸王妃主喪

同

賻賻

其賻賻之禮與弔使俱行則有司先備物數多少准令其日使者至主人人門外便次物輿陳於使者幕南東西爲列馬陳於使者東南北首西上於使者以下入卽庭中位物輿陳於使者位南亦東西爲列馬從入陳於庭北首西上於使者出主人有司受而以東其特行也亦准

弔禮

會喪

制遣百僚會王公以下喪

守宮先於主人第大門外隨便量設百官文武應會弔者便次其日司儀令先於主人第前寢庭北面重行設百官位以西爲上百官應會弔者並赴集主人第門外便次各服素服司儀以次引入就班位立定司儀贊可哭諸官在位者皆哭十五舉聲司儀贊可止諸官在位者皆止司儀引諸官行首一人升詣主人前席位展慰非應致敬訖則立慰訖引降出又司儀引諸在位者以次立不致敬者

出應致敬者
再拜引退

榮贈

勅使榮贈諸王

守宮於主人大門外之西設使者及使副次南向其使
人及副公服從朝堂受冊載於犢車使人及副各備鹵

簿

鼓樂備而不作

至主人大門外降車掌次者引之次內外線

服司儀引主人以下就東階下位婦人升就堂上位皆
立哭使者出次謁者絳公服引立於門西東面使副立
於使者之南持節者立於使者之北少退史二人對舉
冊案立於使副西南俱東面

城外者無鹵簿不持節

司儀人告主

人去杖免經司儀引主人出門止哭迎使者於大門外
見賓先入立於門右北面謁者引使者入持節者先導
使副及持冊案者次之內外止哭使者升立於樞東北
廂南面持節者在使者之東少南西向使副立於持節
南持冊案者立於使副東南俱西面司儀引主人升立
於階上當使者北面持節者脫節衣使以冊案進使副
前使副取冊案退復位使副以冊進使者受稱有制主
人降於階間北面哭拜稽顙內外皆哭司儀引主人升
復北面位內外止哭使者讀冊訖主人降於階間北面
哭拜稽顙內外皆哭司儀引主人升詣使者前受冊退

跪奠於柩東與降立於東階下西面初使人授冊訖持節者加節衣謁者引使者持節者先導使副及持案者次之出復門外位司儀引主人出內門止哭拜送於大門外使者還主人經杖哭而入其使者應私弔則通名引入弔如常禮引出勅使榮贈外祖父母册后父母貴臣蕃國主並與册贈諸王禮同若主人六品以下則拜及受制皆於堂下

會葬

遣百僚會王公以下葬並與百僚會喪禮同

凡册贈使者之尊卑並准吉授若册贈妃主則內侍之屬為使其先行事者亦如之同准吉授凡册贈應諡者

則文兼諡又致祭焉而致祭不必有贈諡凡贈官通蠟印而書綬凡册贈之禮必因其啟葬之節而加焉其或既葬者則主人仍於靈寢受之其禮如初其或既除服乃追而册贈者主人受之於廟禮亦如之其異者主人不哭其服則公服若單衣介幘其於靈寢若廟並先設祭以告神其未立廟者則受之於正寢

致奠

勅使致奠諸王妃士喪

守宮於主人大門外量設便次使者至掌次者引之次內外縗服司儀引主人以下俱就東階下位婦人就堂

上位皆立哭使者公服出次謁者絳公服引立於門西
東面執事者陳牢饌於使者東南當門北向西上司儀
入告主人去杖司儀引主人出內門止哭迎於大門外
見賓先入立於門右北面謁者引使者入內外止哭使
者升自東階立於樞東少北南面執事者以牢饌入升
設於樞東西向南上司儀引主人升自西階立於階上
當使者北面執事者酌酒西面奠於席退復位使者曰
某封若某位將歸幽宅制使某奠主人降詣階間北面
哭拜稽顙內外俱哭謁者引使者及從者降出復門外
初主人拜稽首訖司儀引主人退哭於東階下使者
出司儀引主人出內門止哭拜送於大門外使者還主
人杖哭而入

勅使致奠外祖父母喪

后父母貴臣蕃國主喪
奠並奠諸王妃主禮同

通典卷第一百三十五

就哭位餘各如常尚儀跪奏請哭后哭六宮從臨者皆
 哭十五舉聲司贊稱哭止六宮在位者皆止無復拜禮
 其他贊引如初自後奔赴如別禮若有疾故未及奔喪
 則自後朝晡赴集奏引卽位哭及於閣臨皆如初以至
 成服而後奔喪后爲父母之舉哀也其有在宮公主爲外
 祖父母小功亦服素服引升卽位於戶內之東北面與后俱
 哭臨於六宮等退也贊止引退其有曾祖高祖父母薨
 舉哀與爲祖父母同爲外祖父母儀同其異者於別宮
 諸王如主與外祖父母同其本服大功者其日晡哭而
 止其本服小功下者一舉哀而止爲內命婦宗戚等並
 與爲諸王如主同其九
 嬪以下一舉哀而止

乾隆十二年校刊

禮六十六

二

成服

為父母祖父母

后聞喪有奔喪之禮故成服篇在舉哀之後

三日成服本司散下其禮所司隨職供辦尚寢先於后舉哀別殿東壁設素下牀席為后成服位西向為祖父母則北壁下南向尚服先製后齊縗周之服又製六宮之服亦如之其日成服前二刻尚儀版奏請中嚴其別殿上女侍臨者代哭如初成服前二刻司贊於別殿前幔下整設六宮哭位如初又於殿上后位前設席為奉慰位六宮並仍初服集列於閣外次女侍者各以篋奉其縗服進授仍贊變服焉司贊一人升立於殿上東楹

奔喪

后奔父母祖父母喪

本司散下其禮所司隨職供辦尚舍先設行宮便殿於主人大門內之右南向又於便殿之後及左右廂量設六宮以下陪從者便次又於喪寢前設障幔為六宮以下拜哭次主人五屬之親於車駕未至之前並集列於主人第其日出宮前四刻尚儀版奏請中嚴出宮前三刻諸衛等備列常行仗衛鹵簿於所出宮門外內如常儀出宮前二刻內謁者監於主人第喪寢尸西若殯設薦席為后哭位東向其奔祖父母喪則尸內之西南廂北面又於喪寢庭

幔下北面重行設六宮以下拜哭位次北向西上鴻臚
於喪寢北張幃幕爲主人五屬婦人哭位其六宮以下
從者各素服集列以俟陪從如常式已成服則內僕進
聖車其仗衛之屬應充鹵簿者並以次整列次所出宮
門外內如常儀未出宮前一刻其六尚以下應陪從者
並以次進迎如常式小輿進於中庭至時尚儀版奏外
辦后仍舉哀之服升輿出已成服則三面周以白布行
幃至閤外后降輿升聖車內僕執御其內侍以下前導
夾引輿六尚以下乘車陪從如常儀六宮等應從者乘
車以次序從如常仗衛夾引后哭從臨者隨哭不絕聲

於后未至之前司儀贊主人內外五屬之親各出就前
堂哭位五屬婦人出就後幕下位俱如喪寢之儀內謁
者監一人升立於喪寢東楹之南內給使二人立於階
下並西面后至主人第降車所尚儀跪奏請降車入后
降車仍哭入自闔門三面周以行幃從臨者仍哭從不
絕聲六尚以下哭從如初侍者夾扶主人降詣東階之
南仍立哭其奔祖喪則主人並降立於主人之後
西面北上立哭以服精后至喪寢庭主人哭止再拜仍
立哭女侍者扶引后哭升自西側階進尸西跪憑尸撫
心哭從臨者皆哭於后之升也內謁者監及司賓引六

宮以下從奔者各權舍於便次其仗衛鹵簿屯列於外
內如常式主人以下應升者升各卽位哭后哭盡一哀
仍扶引卽位哭從臨者仍哭若已殯則先引進靈前跪
憑靈哭盡哀奏引退西面
再拜乃卽位而哭 內謁者監及司賓引六宮以下入卽班位內
謁者監稱拜給使承傳唱可拜凡內謁者監有
詞給使皆承傳六宮以
下皆再拜內謁者監稱哭六宮以下在位者皆哭十五
舉聲內謁者監稱止六宮以下在位者皆止若已成服
則引行首
升拜慰如常禮 內謁者監稱拜六宮以下在位者皆再拜內謁
者監及司賓引六宮以下退還便次尚儀跪奏請哭止
后止從臨者皆止后降卽便殿內侍版奏解嚴將士仍
不得輒

離部

其服已則自官應奉慰者皆赴奉慰如常禮自後

后依時哭臨如常禮

其爲父祖父母喪則自
後奏引哭於後寢次

其未成服

而奔則至成服日卽與主人俱成服其奔父母之喪則
成服而還宮其有別勅令還宮則隨旨期其未卽還宮
也則諸鹵簿仗衛及六宮以下應還者先還其六宮以
下之留者與后依時哭臨及成服如后之禮於后還宮
日之朝諸應奉迎之官及仗衛鹵簿等並赴主人第奉
迎如式於還宮日車從未發前三刻尚儀版奏請中嚴
諸衛整列仗衛鹵簿於還途如來儀至時尚儀版奏外
辦后哭拜訖六尚夾引后降出常侍從者夾引左右如

乾隆十二年校刊

禮九十六

初主人拜送如常禮后出內門奏哭止升車從臨者皆止三面周以行幃六宮以下各乘其車序從如初至閣外尚儀跪奏請降入后降車升輿入內侍以下陪從至閣如初內侍版奏解嚴諸列鹵簿者各還其所自後赴葬及練祥則出入如初禮○皇太后皇后於父母若祖父母之喪已葬已還而不赴葬則於啓日之朝與六宮以下服縗服奏引各卽上下位次哭臨拜慰如初若父在若祖父在爲母若祖母之喪十一月而小祥則與六宮以下於位次行變除之禮易以練總除腰經哭臨受慰如常禮其稟旨行公除之禮則十三日而除其行除

禮如別條

后臨外祖父母喪並與奔祖父母喪禮同其異者乘犢畢其仗衛羽儀之屬則如平常而位於喪寢中間之西北壁下南面卽位乃哭其主人內外五屬之親並哭於前堂婦人哭於後庭應升者待令乃升皇太后皇后每出臨若須嚴鼓並須准所臨遠近及鹵簿備略稟旨在於當時

臨喪

臨內命婦喪

后臨內命婦喪本司散下其禮所司隨職供辦降臨前一
二刻尚儀版奏請中嚴尚寢先於命婦以下寢中間北
廂設素下牀席爲后哭位南向小輿進於內庭降臨前
一刻尚儀版奏外辦后服素服升輿出常侍從者侍衛
如常式至內命婦以下喪寢降輿卽位哭侍衛如常式

於后之將至也女侍者啓引亡者所生皇子降東階之
南西面再拜已成服則去杖又女侍者啓引亡者所生皇女出
北戶降寢北南面再拜引並升復位哭如初尚儀跪奏
請哭后哭從臨者皆哭十五舉聲尚儀跪奏請哭止撫
慰皇子等后止女侍者引皇子就后前跪哭后撫慰皇
子與再拜仍立哭又引皇女進撫慰如撫慰皇子之禮
尚儀跪奏請還后升輿引降還侍衛如初於后之降也
侍者啓引皇子降拜引升復位哭女侍者啓引皇女降
拜引升復位哭並如初

除服

后除父母祖父母喪服

本司散下其禮所司隨職供辦尚服先製后及六宮以
下素服內謁者監先於宮別殿閣外整設六宮以下便
次如初又於別殿前整設障幔爲六宮以下拜哭次如
初以十三月而除服於除服前之夕后脯臨已有司除
其故位次而設新下牀席焉其日平明後而除服於除
服前三刻尚儀版奏請中嚴六宮以下各其司啓嚴女侍臨者升
列於別殿上哭臨如初除服前二刻司贊於別殿前幔
下整設六宮以下位次如初又於堂上后位前設席爲
跪奉慰位如初六宮以下仍縗服集列於閣外便次女

侍者以篋奉素服進授仍贊變除焉司贊一人升立於堂上東楹之南掌贊二人立於堂下並西面尚服以篋奉素服升東間北面立前一刻尚儀版奏外辦后仍服練服出升卽位次侍衛如初后哭從臨者皆哭十五舉聲尚儀跪奏請哭止從禮制除服后止尚服以篋奉素服進跪授興仍贊變除焉於變服則權設步障已而變去之其侍臨者亦從變除除已尚儀又跪奏請哭后哭司賓引六宮以下入卽班位司贊稱拜掌贊唱可拜凡司贊有詞掌贊皆承傳六宮以下在位者皆拜司贊稱哭六宮以下在位者皆哭十五舉聲司贊稱止六宮以下在位者皆止司賓引六宮行首一人

升進后前席位跪奉慰興司賓引降還本位司贊稱拜六宮以下在位者皆再拜司賓引六宮以下出各還宮寢如常尚儀跪奏請哭止還后哭止從臨者皆止后降還內寢侍衛如初除外祖父母服與祖父母同其異公除之禮則五日而除

遣使弔

弔外祖父母喪

本司散下其禮所司隨職供辦內給事二人爲使者守宮先於主人第大門之外右設使者次南向其日使至掌次者延入次內外練服司儀引主人以下俱立哭於東階下婦人立哭於殯所如常儀使者素服出次內典

引引使者立大門外之西東面內給使二人以案奉令書立於使者之南差退俱東面司儀入告主人去杖免經司儀引出門止哭迎於大門外見賓先入立於門右北面內典引引使者以下入內外止哭使者入門而左立於階間南面持案者立於使者西南東面司儀引主人進當使者前北面內給使以案進詣使者前使者取弔書持案者退復位使者稱令弔主人哭拜稽顙內外皆哭司儀引主人進受弔書退立於東階下西面哭內典引引使者以下出復門外位主人以弔書授左右司儀引主人出內門止哭拜送於大門外使者還主人杖

哭而入取弔書於階下升奠於柩東若使者須私弔則通名引入弔如常禮訖引出

弔諸王妃士喪及弔宗戚喪

皆與遣使弔外祖父母喪禮同凡葬

及練祥儀以弔之禮並同

東宮舉哀

皇太子爲諸王妃主舉哀

本司散下其禮所司隨職供辦齋師先於宜秋門外道東設皇太子次南向周以行幃設素下牀褥席守宮於重明門外設宮臣七品以上便次其日舉哀前三刻左庶子版奏請中嚴舉哀前二刻諸衛率列仗如常掌儀

於次前設宮臣五品以上哭位文東武西重行北面相對爲首又設一品以下七品以上於帷宮門外亦如之又於次前設奉慰位宮臣七品以上應陪慰者並赴集便次改服素服前一刻通事舍人引一品以下俱就門外位文武侍衛之官並詣閣奉迎如常式左庶子版奏外辦皇太子服素服升腰輿出閣從帷宮後門入降輿就哭位卽坐侍衛如常儀左庶子跪奏請爲某王若某王太公某舉哀俛伏興皇太子哭通事舍人引宮臣五品以上入各就班位立定舍人贊拜宮臣在位者皆再拜舍人贊哭宮臣在位者皆哭十五舉聲舍人贊止宮臣在

位者皆止舍人引宮臣行首一人進詣奉慰位跪奉慰俛伏興舍人引退還本位舍人贊拜宮臣在位者皆再拜舍人引宮臣等出其六品以下位於門外者典謁贊拜贊哭贊止引退皆如門內之儀左庶子跪奏請哭止俛伏興還本位皇太子止升腰輿還侍衛從至閣如常其日晡哭則晡前二刻奏嚴一刻奏辦皇太子仍初服出卽位次哭如初其宮臣等非近侍者其日晡臨不集皇太子於師保傅奉慰再拜則左庶子奏興受答再拜乃坐哭自後本服周者三朝哭而止本服大功者其日晡哭而止本服小功以下一舉哀而止其有皇子皇孫

應陪舉哀者皇子則位於皇太子之下絕位皇孫則位於東間之南北面與皇太子俱哭於引宮臣以下退已乃贊止引退其應拜慰者引進跪奉慰如常禮自下皆然為良

婦舉哀則於內別殿三朝哭而止為良媛一舉哀而止師傳保與諸王同宗戚與妃主同宮臣與諸王同並一舉哀而止宮臣通第三品以上其餘官隨恩深淺

為外祖父母舉哀 井成服除服妃父母附

本司散下其禮所司隨職供辦齋師先於東宮別殿北壁下設素下牀席為皇太子舉哀成服位南向有司先製皇太子小功五月之服其為妃父母則製總麻三月之服所司先於重明門外之左右量設宮臣以下次其

日舉哀前三刻餘與為諸王妃主舉哀司又設一品以下九品以上

哭位於舉哀殿門外亦如之又於階下當舉哀位北向設奉慰位宮臣應陪臨者並赴集便次服素服齋師以篋奉縗服升立於殿東間北面立典謁引一品以下九品以上俱就門外位文武侍衛之官詣閣奉迎舉哀前一刻左庶子版奏外辦至時皇太子服素服升輿出升別殿降即哭位坐侍衛如常左庶子跪奏請為故某官若某郡君舉哀俛伏與皇太子哭十五舉聲左庶子跪奏請哭止成服俛伏與皇太子止哭齋師以篋奉縗服進跪授輿仍贊變服焉於變服則權設步障已而去之○成服左庶子跪奏



請哭俛伏興以下至成服訖請哭止如諸王妃主儀皇太子止升輿降還侍衛從至閣如常其日晡哭則晡前二刻奏嚴一刻奏辦皇太子服縗服出即位次哭如初宮官不集自後朝晡凡三日而止○將除服本司散下其禮所司隨職供辦守宮先於重明門外之左右設宮臣次如初於除服前之夕有司於別殿設下牀席焉其日平明而除服外祖父母則五月妃父母則三月並先五日而除之於除服前三刻左庶子版奏請中嚴除與祖父母身宮官文武應陪臨者並赴集便次各改服素服掌儀引就門外位齋師以篋奉素服吉履升殿東間

北面立腰輿詣寢庭侍衛之官詣閣奉迎如常式除服前一刻左庶子版奏外辦皇太子仍縗服御輿出升堂降輿即位其近侍之官從升侍衛夾引如常儀左庶子跪奏請哭俛伏興皇太子止齋師奉衣履進跪授興仍贊變服焉於變服權設步障已而去之於變除已左庶子跪奏請哭俛伏興還本位除與為諸王妃主舉哀同皇太子於師傅保奉慰再拜則左庶子奏興受答再拜乃坐哭皇太子為外祖父母除服則皇子等位於太子之下差退即位次哭變服素服又哭引退如皇太子之儀其皇孫等服素服侍者

引卽庭拜引升位於東間之南北面與皇太子俱哭於皇太子變服已重哭則引進皇太子前跪奉慰俛伏與再拜復位哭於宮官等退贊哭止引復階下位拜退

臨諸王妃主喪

本司散下其禮所司隨職供辦守宮先於重明門外之左設三師等次又於主人第大門外之右設皇太子便次南向又於大門之左右隨便設陪從之官次其所臨者五屬之親先集列於主人之第其執事先於寢北設障幔爲主人五屬婦人拜哭次其日出宮前四刻左庶子版奏請中嚴出宮前三刻搥一鼓爲一嚴二嚴時節前一曰左

庶子二衛率等備列常行仗衛由衛所出宮門外內

常儀出宮前二刻又搥二鼓爲再嚴奉禮於重明門外之左右設宮官從者位文東武西重行相向皆以北爲上齋師先於主人第大門外次內設皇太子座南向又於主人堂上中間近北設素下牀席爲皇太子哭位南向掌儀於主人庭設從官之位文東武西重行北南向對爲首又於皇太子座前階下設奉慰位主人執事於堂下設五屬之親位於東階之東重行西面北上爲序而尊者先又設五屬婦女位於堂北幔下主女位前下皆准此於東廂西面南上妻妾位於西廂東面南上衆婦人

於北廂南面諸婦在西諸親在東相對為首其五屬外並皆
於此其陪從宮官以下皆常服赴集其位有司整列皇
太子四望車及副車仗衛之屬應列鹵簿者於外內如
常儀出宮前一刻又搥三鼓為三嚴諸侍衛之官俱詣
閣奉迎左庶子版奏外辨皇太子服常服升輿以出扇
蓋及侍從如常儀皇太子降輿升車中允進跪奏稱拜
允臣某言請車發俛伏興退復位凡中允奏請皆進跪
俛伏興車動中允與贊者夾引以出至侍臣上馬所中允
奏稱請車權停令侍臣上馬左庶子承令退稱令曰請
中允退稱侍臣上馬贊者承傳文武侍臣皆退上馬

中允奏請車發退復位皇太子車動鼓吹不作二師乘
車訓導三少乘車訓從宮臣文武應陪從者皆乘馬以
從如常至主人大門次前左庶子進跪奏請降車俛伏
興還侍位皇太子降車升輿入次其車輿以下鹵簿仗
衛之屬列於次前之左右皇太子變服素服其陪從之
官各就次變服素服侍臣及文武官不變服相者引主
人內外五屬之親各服纓服就堂下位次哭掌儀一人
立於堂下東階東南贊者二人立於其南差退俱西面
皇太子變服訖升輿出侍衛左右如初主人免經去杖
相者引出門外遙見輿止哭再拜迎仍引主人先入門

左西面立不哭

若未殯則通拜迎拜送於大門之內

相者贊衆主人以下

皆止哭皇太子至堂左庶子跪奏請降輿升俛伏興

於所

臨之喪非尊者則仍輿升堂

皇太子降輿升自東階即哭位

應拜者則奉引

拜靈乃哭

侍臣夾升列於戶內外及階下之左右其仗衛鹵

簿止列於門內外之左右並如常儀司儀引主人進中

庭北面掌儀稱拜主人以下應拜者皆再拜令引主人

升司儀引主人升立於戶內之東西面左庶子跪奏請

哭俛伏興皇太子哭掌儀稱哭贊者承傳唱可哭

凡掌儀有

詞贊者皆承傳

主人以下及在位者皆哭通事舍人引諸從官

應陪位者入即班位立定掌儀稱拜從官在位者皆再

拜掌儀稱哭從官在位者皆哭十五舉聲掌儀稱止從

官在位者皆止通事舍人引從官行首一人進詣奉慰

位跪奉慰俛伏興引退還本位掌儀稱拜從官在位者

皆再拜訖舍人引從官出左庶子跪奏請哭止撫慰主

人俛伏興皇太子止興就主人前執手訖主人再拜皇

太子復位哭又盡一哀

凡所臨非本服五屬之親則一哭而止

左庶子跪

奏請哭止俛伏興皇太子止掌儀稱止主人以下在位

者皆止司儀引主人降立於庭中之東北面掌儀稱拜

主人以下在位者皆再拜左庶子奏請還皇太子降升

輿出侍衛如初司儀引主人先出俟於大門外拜送皇

太子至次降輿卽座服常服司儀引主人哭還廬次皇太子停大次未發前三刻左庶子版奏請嚴有司依式先奏三嚴搥鼓如初二衛率等整列仗衛鹵簿還途如來儀奉禮設宮官陪從者位於皇太子次前道左文武皆重行向道陪從之官各於次變服訖謁者各引就班位三嚴已左庶子又奏外辨皇太子升輿出升車還宮左庶子奏請及宮官陪從不鳴鼓吹皆如來儀到重明門外宮官文武皆下馬三師三少各還皇太子至殿前迴車南向左庶子跪奏請降車俛伏興皇太子降車乘輿入侍臣從至閣左庶子奏請解嚴將士各還其所宮

臣皆退

禮外祖父母喪 如父母同師傳保宗戚宮臣並與諸王如主禮同

其臨諸王如主以下內喪則並位於前寢次

其尊親應就喪殯寢者則殯凡所臨諸王如主以下喪若未殯若已殯或臨殯可

啓引或練禫皆以本服親疎及恩賜深淺而爲疎數之

異其親臨之儀及主人迎待之式其禮如初其所臨者

若鄰宮闕率爾往還則容不備常行仗衛與嚴鼓皆襲

當時別旨而爲儀注其宮臣陪從文武之官亦准臨時

備略

備之言警衛備也略之言不備皇太子每過太廟則左庶子奏式過乃復常

遣使弔

弔諸王如主外祖父母如之父母師傳保宗戚貴臣上臺貴臣與計奏弔儀同

聘贈

其所弔宮臣喪葬若有聘贈之禮如計奏聘贈唯無馬

遣使致奠

致奠外祖父母后之父母師傳保貴臣並與計奏致奠同

通典卷第一百三十七

通典卷第一百三十七

唐 京 兆 杜 佑 君 卿 纂

禮九十七 開元禮纂類三十二 凶四

東宮如聞喪

聞父母祖父母喪

皇太子如為父母祖父母舉哀其日赴喪者至本司散下其禮所司隨職供辦訖舉哀前三刻司則版啓請中嚴掌筵先於別殿東壁下設薦為如舉哀位西向為祖父母則北壁下南向別殿前設幔下北面設良娣以下位西上前二刻女侍臨者集列於閣外便次司則一人

升立於殿上東楹之南女史二人立於階下並西面至
前一刻司則版啓外辦至時引妃出升殿侍衛如常與
內版啓赴聞司則傳啓稱某官若某夫人以某月日辰薨妃
啼若哭父母啼祖盡一哀問故又哭盡哀妃改素服良
娣以下侍臨者皆素服哭又盡哀女侍者以司閨下引
良娣以下入各就位司則稱拜女史承傳凡司則有詞
良娣以下在位者皆再拜司則稱哭良娣以下在位者
皆哭十五舉聲司則稱止良娣以下在位者皆止司則
稱拜良娣以下在位者皆再拜司則稱下女侍者引良
娣以下退司則跪啓請哭止妃止從臨者皆止妃退舍

別次侍從者侍衛如常於閣哭臨如常禮其日哺臨前
二刻啓嚴良娣以下赴集一刻啓辦至時引各復位司
則跪奏請哭妃哭臨如初良娣以下皆哭十五舉聲司
則稱止皆止但無拜其他如前儀妃爲父母之舉哀也
其妃女亦素服引升位於戶內之東北面與妃俱哭於
良娣以下之退也贊止引退自後奔赴如別禮其有疾
故未及奔則自後朝脯赴集啓引卽位哭臨如初以至
成服聞外祖父母喪則於別宮次其日哺臨後三朝哭
小功以下一舉哀而止爲良娣宗戚與諸王妃主同良
媛以下一舉哀而止其口內外應交慰者赴集啓引卽
上下位次哭臨撫慰及拜哭奉慰如常禮其日宮三日
官等應奉慰者赴集宮門奉慰如常禮自後皆然

乾隆十二年校刊

皇極經世一 禮九十七

一一

成服本司散下其禮所司隨職供辦掌筵先於如舉哀
別殿東壁設素下牀席爲如成服位西向爲祖父母則
北壁下南向所司先製如齊縗周之服又製良娣以下
服亦如之其日成服前三刻司則版啓中嚴女侍臨者
升列於別殿上哭不絕聲前二刻司則於別殿前幔下
整設良娣以下哭位如初又於殿上如位前設席爲奉
慰位良娣以下仍初服集列於閣外次女侍者各以篋
奉其縗服進授仍贊變服焉司則一人升立於殿上東
楹之南女史二人立於階下並西面掌嚴以篋奉縗服
升東間北面立成服前一刻司則版啓外辦如仍初服

卽位侍衛如初司則跪啓請哭如哭從臨者皆哭十五
舉聲司則跪奏請止成服如止掌嚴以篋奉縗服進跪
授興仍贊變服焉

於變服則權設步障已而去之

變服已司則又跪啓

請哭如哭女侍者引良娣以下入卽位司則稱拜良娣
以下在位者皆再拜司則稱哭良娣以下在位者皆哭
十五舉聲司則稱止良娣以下在位者皆止女侍者引
良娣行首一人升詣如前席位跪奉慰興女侍者引降
還本位司則稱拜良娣以下在位者皆再拜女侍者引
良娣以下退司則跪啓哭止如止從臨者皆止如退舍
別室如常禮侍從者侍衛如初於閣哭臨如初其日哺

臨前一刻啓嚴良娣以下赴集一刻啓辦引卽位哭臨
 如初其有妃女應成服者則製小功五月之服引升卽
 位如初與妃俱成服哭臨先拜慰如良娣之儀於良娣
 以下退贊止引退自後朝晡哭臨如初以至卒哭若公除則
 如別其爲曾祖高祖父母則與良娣以下俱成齊縗三
 禮爲外祖父母諸王妃主良娣宗戚等舉
 月之服如常禮哀並與祖父母同喪禮同其異者於別
 宮次其日晡臨後三朝哭臨而
 止諸王妃主以下一舉哀而止

奔喪

奔父母祖父母喪

本司散下其禮所司隨職供辦守宮先設行宮便殿之

後及左右廂設良娣以下及諸陪從者便次如式又於
 喪寢前設障幔爲良娣以下拜哭次主人五屬之親於
 妃未至之前集列於主人第其日出宮前四刻司則版
 啓請中嚴出宮前三刻諸率等備列常行仗衛鹵簿於
 所出宮門外內如常儀出宮前二刻導客舍人於主人
 第喪寢尸西若殯設薦席爲妃哭位東向其奔祖父母喪則尸內之
西南廂導客舍人又於喪寢庭幔下北面重行設良娣
 以下哭位陪從者各服素服集列以俟陪從如常已成服則
服縗內廐尉進聖車其仗衛鹵簿並以次整列所出宮
 門外內如常儀出宮前一刻司闈以下應陪從者並以

次進迎如常小輿進於內庭至時司則又版啓外辦妃
仍舉哀之服升輿出已成服則三面周以白布行帷至
閣外妃降輿升堊車內廐尉執御典內以下前導夾引
輿司閨以下乘車陪從如常儀良娣以下應陪從者乘
車以次序從如常仗衛夾引妃哭從臨者隨哭不絕聲
於妃未到之前司儀贊主人內外五屬之親並出就前
堂哭其位如殯堂之儀導客舍人一人升立於喪寢東
楹之南內給使二人立於階下並西面妃至主人第降
車所司則啓請降入妃降車仍哭入自闔門三面周以
行帷從臨者仍哭從不絕聲司閨以下哭從如初侍者

夾扶主人降詣東階之南仍立哭

其奔祖父母喪則主人仍立哭以待衆

主人並降立於主人之後西面北上立哭

以服精麤為序妃至

喪寢庭主人哭止再拜仍立哭女侍者扶引妃哭升自

西側階進尸西跪憑尸撫心哭從臨者仍哭於妃之升

也導客舍人引良娣以下從奔者各權舍於便次其仗

衛鹵簿屯列於外內如常主人以下應升者升各就位

哭妃哭盡一哀仍扶引卽位哭從臨者仍哭

若已殯則先引進靈

前跪憑靈哭盡哀啓引退西面再拜乃卽位哭

導客舍人引良娣以下入卽班

位導客舍人稱拜給使承傳唱再拜

凡舍人有詞給使皆承傳良娣

以下在位者皆再拜導客舍人稱哭良娣以下在位者

皆哭十五舉聲導客舍人稱止良娣以下在位者皆止

若已成服則引行導客舍人稱拜良娣以下在位者皆

再拜訖導客舍人引良娣以下退還便次司則跪啓妃

哭止妃止哭從臨者皆止妃退降即便次典內版啓解

嚴將士仍不得其成服已則宮官等應奉慰者並赴奉

慰如常禮自後妃依時哭臨如常禮其為父母若祖父

哭於夜其未成服而奔則至成服日即與主人俱成服

其奔父母之喪則成服而還宮其有別勅令還宮則隨

吉期其未即還宮也則良娣以下及鹵簿仗衛應還者

先還留者與依時哭臨及成服則如妃之禮於妃還宮

日之朝也諸應奉迎之官及仗衛鹵簿等並赴主人第

奉迎如式於還宮日車發前三刻司則版啓請中嚴諸

率等整列仗衛鹵簿於還塗如來儀至時司則版啓外

辦妃哭拜訖主人以下各列本次拜辭如初其尊及長

司閨扶引妃降出侍從者如初妃至中門啓哭止升車

從臨者皆止三面周以行帷良娣以下乘車序從如初

妃至閣外司則跪啓請降入妃降車升輿入典內以下

陪從至閣如初典內版啓請解嚴諸列鹵簿者各還其

所自後赴葬及練祥則出入如初禮皇太子妃於祖父

母若父母之喪不赴葬則於啓日之朝也與良娣以下

服纓服啓引各卽上下位次哭臨拜慰如初若父在若祖父在爲母若祖母之喪十一月而小祥則與良娣以下於位次行變除之禮易以練總除腰經哭臨受慰如常禮其稟旨行公除之禮則十三日而除其行除禮如別條

臨喪

臨外祖父母喪

與奔祖父母喪禮同其異者乘常行之車其仗衛羽儀之屬則如平常而位於喪寢中間之西北壁下南面卽位乃哭其主人內外五屬之親並哭於喪寢前後庭應

升者如太子臨外祖父母喪主人以下待之禮皇太子

妃每出臨若須嚴鼓並須准所臨遠近及仗衛備畧常畧不備稟旨在於當時備如

臨良娣以下喪

妃臨良娣以下之喪本司散下其禮所司隨職供辦降臨前二刻司則版啓請中嚴掌筵先於喪寢中間北廂設素下牀席爲妃哭位南向腰輿進於內庭降臨前一刻司則版啓外辦妃服素服升輿出常侍從者侍衛如常至喪寢所降輿升喪寢卽位坐哭侍從者侍衛如常於妃之將至也女侍者啓引亡者之子降東階之南西

而再拜已成服則去杖又女侍者啓引亡者之女出北戶降寢

北面再拜引並升復位哭如初司則跪啓請哭如哭從

臨者皆哭十五舉聲跪啓止撫慰如止女侍者引亡者

之子詣如前跪哭撫慰之子興再拜引退復位又引亡

者之女如上禮司則跪啓請還如升輿引降還侍衛如

初於如之降也侍者啓引亡者之子降拜引升復位哭

女侍者啓引亡者之女降拜引升復位哭並如初

除喪

除父母祖父母喪

除外祖父母喪附

如除父母祖父母喪服之制本司散下其禮所司隨

供辦所司先製如及良娣以下素服導客舍人先於別

殿閣外整設良娣以下便次如初又於別殿前整設障

幔為良娣以下拜哭以十三月而除服於除服前之夕

如晡臨已有司除其故位次而設新下牀席焉其日平

明後而除服於除服前二刻司則版啟中嚴女侍臨者

升列於別殿上哭臨如初除服前一刻司則於別殿前

幔下整設良娣以下位次又於殿上如位前設席焉為

跪奉慰位良娣以下仍縗服集列於閣外便次女侍者

以篋奉其素服進授仍贊變除焉司則一人升立於堂

上東楹之南女史二人立於堂下並西面掌嚴以篋奉

素服升東間北面立前一刻司則返啟外辦如仍服線服引出升卽位次常侍從者侍如初如哭從臨者皆哭十五舉聲司則跪啟哭止從禮制除服如止掌嚴以篋奉素服進跪授與仍贊變除焉於變服則權設步障已而去之其侍臨者亦從變除已司則又跪啟請哭如哭女侍者引良娣以下入卽班位司則稱拜女史承傳唱可拜凡司則有詞良娣以下在位者皆再拜司則稱哭良娣以下在位者皆哭十五舉聲司則稱止良娣以下在位者皆止女侍者引良娣行首一人升進如前席位跪奉慰與女侍者引降還本位司則稱拜良娣以下在位者皆再拜女侍者

引良娣以下出各還宮寢如常禮司則跪啟請哭止還如哭止從臨者皆止如降還內寢侍衛如初除外祖父父母服同其行公除之禮則五日而除

通典卷第一百二十七

通典卷第一百二十八

唐 京 兆 杜 佑 君 卿 纂

禮九十八 開元禮纂類三十三 凶五

三品以上喪上 四品以下至庶人附

初終

有疾丈夫婦人各齊於正寢北墉下東首 墉牆也東首順生氣養

者男子婦人皆朝服齊親飲藥子先嘗之 嘗度其所堪疾困

去故衣加新衣 為人來穢惡也 徹樂清掃內外 為賓客來問 分禱所

祀 盡孝子之情也五祀及所封境內名山大川四 侍者

四人 六品以下 坐持手足 為不能自屈伸內 遺言則書

乾隆十二年校刊

通典卷一百三十八

禮九十八

之屬續以候氣續新綿置於口鼻氣絕廢牀寢於地人始生在地庶其生

氣反主人啼餘皆哭哀有深淺者男子易以白布衣被髮徒

跣婦人青縑衣被髮不徒跣女子子亦然父為長子為人後者為其

本生父母皆素冠不徒跣女子子嫁者鬢六品以下內

外皆著素服妻妾皆被髮徒跣女子子不徒跣出嫁者

鬢出後人者為本生父母素服不徒跣齊縗以下丈夫

主人主婦衣服無改男女隨事設帷素冠婦人去首飾謂齊縗婦人也內外皆素服素服謂有服者白布十五升無

服者不服列綵主人坐於牀東啼踊無數眾主人在主

人之後兄弟之子以下又在其後俱西面南上哭妻坐

於牀西妾及女子子在妻之後哭踊無數兄弟之女以

下又在其後俱東面南上藉橐哭坐六品以下又孫及兄弟孫在諸子之

後女孫及兄弟女孫在兄弟女子內外之際隔以行帷

子之後服精麤為坐先後下准此帷堂內門南北隔之祖父以下於帷東北壁下南面西上祖母以

下於帷西北壁下南面東上皆舒席坐哭六品以下為嫡子三年者

則草外姻丈夫於戶外之東北面西上婦人於主婦西

南北面東上皆舒席坐哭若舍窄則宗親丈夫在戶外

戶外之西諸內喪則尊行丈夫外親丈夫席位於前堂

若戶外之左右俱南面宗親戶東西上外親戶西東上

凡喪位皆以服精麤為序國官位於門內之東重行北

面以西為上俱衰巾帕頭舒橐薦坐參佐位於門內之

西重行北面以東為上俱素服舒席坐哭自國官以下六品以下無

斬縗三日不食齊縗二日不食大功一日不食小功總麻再不食

復 始死則復

復於正寢復者三人復謂招魂復魄四皆常服以死者

之上服左荷之升自前東霑六品以下則升自前東榮榮屋翼也當居履

危北面西上危棟左執領右執腰招以左每招長聲呼其

復男子皆稱字及伯仲婦人稱姓其復者三呼而止以

衣投於前承之以篋六品以下以箱升自阼階入以覆尸若得魂魄

近復者徹舍西北扉降自後西不由前降不以虛返因

然復者徹舍西北扉降自後西徹西北扉若云此室凶

乃設牀

設牀

設牀於室戶內之西去脚舒簟設枕施幄六品以下去

裙遷尸於牀南首覆用斂衾去死衣斂衾大斂所用之衾黃表素裏也死

衣病時所加新衣楔齒用角柶為將含也綴足以燕几校在南校南以拘之則不使辟反侍者坐持之其內外哭位如

始死之儀乃奠

奠 六品以下於舍而後奠文與此同

奠以脯醢酒用吉器無巾柶升自阼階奠於尸東當臑

鬼神無象故內喪內贊者皆受於戶外而設之凡內喪皆內贊

乾隆十二年校刊

禮九十八

三

者行 既奠贊者降出帷堂初氣絕室內隨事設帷至此
遣赴赴禮合在此下含篇後為與事小訖故室帷堂若有赴者
勅使弔篇宜相近故列在後也

沐浴 自沐浴下至設重其事皆可同時而與

掌事者掘埴於階間近西南其廣尺長二尺深三尺南

其壤為塊竈於西墻下東向以俟煮沐新盆盤瓶六甌

四品五品四甌皆濯之陳於西階下新此器者重死事

六品以下二甌以盛水盤以承濡濯瓶以汲也沐中一浴中二用絺若

甌瓦甕受二升有蓋濯謂滌漑絺實於笄中所以拭也浴中二者上體下體櫛實於箱

若簞浴衣實於篋浴衣以浴所衣之衣其制今之眠帽

皆具於西序下南上水漸稷米六品以下取潘煮之又

汲為湯以俟浴以盆盛潘及沐盤升自西階授沐者執

潘及盤入主人皆出戶外象平生沐浴子孫不在旁主

主人以下於戶東北面西上主婦以下皆於戶西北面

東上俱立哭其尊行者丈夫於主人之東北面西上婦

人於主婦之西北面東上俱坐哭婦人權幃以帷主人

以下既出及沐櫛櫛梳束髮用組栝用巾浴則四

人六品以下抗衾二人浴拭用巾栝用浴衣設牀於戶

東衽下莞上簞浴者舉尸易牀設枕翦髮斷爪如平常

鬚髮爪盛以小囊大斂內於棺楔齒之柶浴巾皆埋於

埴寘之著明衣衣裳以方巾覆面仍以大斂之衾覆之

訖內外入就位哭乃襲

襲

陳襲事於房內襲衣三稱

六品以下一稱西領南上朝服一稱常服二稱

凡陳衣者實之以箱篚承以席

明衣裳

今用生

烏

六品以下履一

帛巾一方

尺八寸充耳用白纁面衣用元方尺纁裏組繫

六品以下裏亦

纁握手用元纁裏長尺一寸廣五寸削約於內旁寸著

以綿組繫

握手所握者面衣及手衣皆通餘色六品以下繫手衣一具

執服者陳襲

衣庶綈繼陳不用

庶衆也不用不襲也多陳之為榮少納之為實

將襲具牀席

於西階西內外皆出哭於戶外其位如浴時襲者以牀

升入設於尸東布枕席如初

自庶綈繼陳以下無

執服者陳

襲衣於席祝去巾

六品以下襲者去巾

加面衣設充耳著握手納

烏若履

凡衣死者左衽不組將襲辟奠既襲則設六品以下皆納履著手衣

既襲乃覆以

大斂之衾

始死時所覆衾

內外具入復位坐哭

諸尊者於卑幼之喪及嫂叔兄

弟娣姪婦哭朝晡之間非有事則休於別室

含

贊者奉盤水及筭

筭竹器

飯用梁含用璧

四品五品用稷與璧六品以下

梁與升堂含者

盥手於戶外贊者沃盥含者洗梁璧

四品

五品洗稷璧六品以下洗梁貝

實於筭執以入祝從入北面

六品以下無祝從

徹枕去楔受筭奠於尸東含者

六品以下主人含

坐於牀東西

面鑿巾

巾先覆鑿之六

面將含當口

納飯含於尸口既含主人

乾隆十二年校刊

禮九十八

五

復位楔齒之柶與沐巾同埋於次六品以下於此後用奠與上文同

赴闕六品以下無

遣使赴於闕使者進立於西階東面南上主人詣使者

前北面曰臣某之父某官臣薨若母若妻各隨其稱四品以下言死餘同謹

遣某官臣姓某奏聞訖再拜使者出主人哭入復位

勅使弔

使者公服入立於寢門外之西東面相者入告主人素

冠降自西階迎於寢門外見賓不哭先入立於門右北

面內外皆止哭開帷帷堂之帷事畢則下之使者入升立西階東

面進主人於階下北面使者稱有勅主人再拜使者宣

勅云某封位薨無封者稱姓位四品五品云某封喪餘同情以惻然如何不

淑主人哭拜稽顙內外皆哭使者出主人拜送於大門

外親故為使弔者既出易服入向尸立哭十數聲止降

出主人唯勅使出升降自西階主人升降自西階者親始死未忍當主位

銘銘名旌也

帛以絳廣充幅四品以下廣終幅長九尺韜杠杠名旌竿也杠之長准其絳也

王公以下杠為龍首四品五品幅長八尺龍首韜杠六品以下幅長六尺韜杠書曰某官封之

柩在棺曰柩婦人其夫有官封云某官封夫人姓之柩子有官封者云太夫人之柩郡縣君隨其稱若無封

者云某姓官之柩八品以下亦如之置於宇西階上

重

重木刊鑿之為懸孔也長八尺四品五品長七尺六品以下六尺橫者

半之置於庭三分庭一在南以沐之米為粥實於甌既

實以踈布蓋其口繫以竹密懸於重木覆用葦席北向

屈兩端交於後西端在上綴以竹密祝取銘置於重殯

堂前楹下夾以葦席簾門以布又設葦障於庭

陳小斂衣

小斂之禮以喪之明日各陳其斂以一十九稱無者各隨所辦

六品以下服一稱於東房西領下則衫朝服一稱自餘皆常服陳於東序

四品五品以下於東房西領北上笏一凡斂非正色不入絺綌不

入乃奠將小斂又奠

奠

饌於東堂下凡奠器皆素六品以下籩豆無漆以下至虞祭其器同瓦甗二實醴

及酒解二六品以下一實酒解一角柶一六品以下無少牢及腊六品

以下三俎籩豆各八籩實鹽脯棗栗之屬也豆實醢醬

六六品以下籩豆之數各二實亦如之設盆盥於饌東布巾為奠者設盥喪事畧故無

洗贊者辟脯醢之奠於尸牀西南乃斂

小斂

將小斂具牀席於堂西又設盆盥於西階之西如東方

為舉尸者設盥斂者盥訖與執服者以斂衣入主人以下少退

西面主婦以下少退東面內外俱哭斂者斂訖覆以夷

衾設牀於堂下西楹間衽下莞上簟尸臥之席有枕卒斂開

帷主人以下西面憑哭主婦以下東向憑哭俱南上凡

尸父母先訖退乃斂髮

斂髮

男子斂髮表巾帕頭六品以下則男子以表巾束髮女子斂髮而髻主

人以下立哭於尸東西面南上主婦以下坐哭於尸西

東面南上祖父母以下仍哭於位各如初外姻丈夫婦

人哭於位各如初斂者舉尸男女從奉之遷於堂仍覆

以夷衾棺哭位皆如室內

奠

贊者盥手奉饌至階豆去蓋邊俎去巾罍升奠於尸東

醴酒奠於饌南西上訖其俎祝受巾巾之六品以下奉饌升奠於尸

東訖斂者受巾巾之奠者徹襲奠自西階降出下帷內外俱坐有

國官僚佐者以官代哭無者以親踈為之夜則為燎於

庭厥明滅燎乃大斂

陳大斂衣

大斂之禮以小斂之明日其日夙興陳衣於序東三十

稱無官各隨所辦六品以下各具上服一稱西領南上自

餘皆常服冕具導簪纓在北內喪花釵衾一衾以黃為表素為裏

六品以下朝服公服常服具各為一稱制用隨所有

乾隆十二年校刊

禮九十八

八

奠

奠於堂東階下兩甌醴及酒六品以下甌酒置於席醴在南各加

勺六品以下無筐在東南肆四品五品云東肆實角觶二木柶一品

以下一豆豆在甌北邊次之牢饌如小斂邊豆俎皆冪以

功布有簟席素几功布巾在饌北掘殯埴於西階之上

喪從外來者殯於西楹之間乃斂

大斂

將大斂棺入內外皆止哭升棺於殯所棺中之具灰炭

枕席之類皆先設於棺內置棺訖內外皆哭爇八筐爇

以惑蚍蜉令不至棺旁四品五品則六筐六品以下則二筐黍稷梁各二六品以下無皆

加魚蠟燭俟於饌東設盆盥於東階東南六品以下設盆盥於饌西

祝盥訖六品以下掌事者盥於門外升自阼階徹巾者授執巾執巾

者降待於阼階下祝盥六品以下掌事者盥贊者徹小斂之饌降

自西階設於序西南當西霤六品以下西霤如設於堂上堂上謂尸

東凡奠設序西者事畢而去之乃適於東階下新饌所帷堂內外皆少

退立哭御者斂丈夫加冠婦人加花釵覆以衾六品以下御者

設覆以衾斂訖開帷主人以下西面憑哭主婦以下東面憑

哭退復位次諸親憑哭斂者四人舉牀男女從奉之奉

尸斂於棺乃加蓋覆以夷衾內外皆復位如初設熬穀

首足各一筐旁各二筐六品以下一筐以木覆棺世乃塗之設

帟於殯上承塵祝取銘置於殯六品以下既殯設靈座於殯東

奠

將奠執巾几席者升自阼階入設於室之西南隅東面

右几加以巾四品以下升自阼階設於座右加以巾贊者以饌升入室西

面設於席前六品以下設於靈座前席上殯於外者施蓋訖設大斂之奠於殯東祝受巾

巾俎六品以下掌事者受巾奠者降自西階以出下帷內外皆就

位哭如初既殯設靈座於下室西間東向施牀几案屏

幃服飾以時上膳羞及湯沐皆如平生當殷奠之日不

饋於下室下室謂燕寢無下室者則設靈座於殯東朝夕進常食之具於靈前如平常也自當殷奠

之日以下六品以下無文

廬次

將成服掌事者先為廬於殯堂東廊下六品以下於牖下近南

北戶設苦土於廬內諸子各一廬凡廬五品以上營之齊縗於廬南累

鑿為聖室俱北戶翦蒲為席不緣父兄不次殯所各在

聖室祖為嫡孫居聖室其正寢之東為廬次有牀皆南面西出戶父不為眾子次於外於庶子略

大功於聖室之南張帷席以蒲小功總麻於大功之南

設牀席以蒲婦人次於西房若殯後施下牀殯堂無房

者次於後若別室

成服

三日成服皆除去死日數六品以下則并死日為三日內外皆哭盡哀內外

乾隆十二年校刊

禮九十八

俱降就次著縗服無服者仍素服相者引主人以下俱

杖三日而後食杖而後能起衆子皆杖以病故也童子

童亦杖幼不能自杖人代執之所謂當室杖者也自此

以後唯嫡子及有爵之庶子皆得杖在位其庶子無爵

者杖於他所不杖在位凡正寢戶內曰室戶外曰堂虞

也周人附在卒哭今之百日也哀衰敬生故其杖不升

靈寢當之堂前其縗服及杖皆致之於廬內應杖者朝

夕哭則杖之若孝子出無異適唯向殯及向墳墓而已

遠則乘車近則使人代執杖六尺以下則不著菲履

升立哭於殯東西向南上齊縗以下就位婦人升詣殯

西位若殯逼西壁婦人皆位於殯北南面東上尊行內

外皆哭盡哀諸子孫就祖父及諸父前跪哭皆撫哭盡

哀就祖前哭亦如之女子子對祖母及諸母哭遂就祖

父前哭如男子之儀唯諸父不撫之耳訖各復位伯叔

母以下就主婦哭亦如之如遭親喪孝子荒迷三日而

居哀諸尊者降出還次主人以下降立於阼階下外姻

在南少退俱西面北上哭盡哀各還次闔戶小功以下

各還歸其家自成服之後諸尊者及婦人於諸親男女

之喪有事則哭於殯所無事有時須哭者或在正寢則

於北壁下舒席南面坐哭父母喪食粥朝米四合暮米

四合不能食粥以米爲飯婦人皆以米爲飯

朝夕哭奠

朝奠日出夕奠日入

每日先具朝奠於東階下

瓦甗二實以醴及酒桴杓疏布幕角觶一木柶二籩一豆

一實以脯醢也六品以下瓦甒一實內外夙興各縗服
 以酒素勺疏布冪籩一豆一實脯醢凡言縗服應杖者皆杖以下准此男子就東階下位若升哭於殯東也其位如始成服之
 式婦人升詣殯西位內外皆哭凡朝夕哭皆開帷質明堂事者
 升白阼階入徹奠出置於序西南如殯東之儀又以朝
 奠入至阼階豆去蓋籩甒去巾冪升阼階入設於室如
 初執饌者出降自西階日出後少頃內外皆止哭各還
 次朝夕之間主人及諸子妻妾女子子哭於其次無時
 至夕內外俱就位哭徹朝奠進夕奠如初儀日入後內
 外俱止哭各還次哭者出闔門自是以後至於啓殯每
 朝夕如上儀既殯大功以下異門者歸於家

賓弔 親故同

賓至掌次者引之次賓著素服相者入告內外縗服相
 者引主人以下立哭於阼階下婦人升哭於殯西相者
 引賓入立於庭北面西上為首者一人進當主人東面
 立云如何不淑主人哭再拜稽顙為首者復北面位弔
 者俱哭十餘舉聲相者引出少頃相者引主人以下各
 還次

親故哭 五品以上無

若有親故哭殯者內外俱升就殯堂位尊者坐若賓敵體以上
 賓初入則起賓坐亦坐賓起亦起內外俱哭相者引賓入升堂立於殯

東西面南上尊者坐俱哭盡哀尊者起相者引出卑者再拜訖乃就主人前稍南東北面執爵相者引以次出恩深者賓拜訖主哭盡哀或就孝子撫哭盡哀而出少頃相者引主人以下降還次

州縣官長弔

若刺史哭其所部主人設席於柩東西向刺史素服將到相者引主人去杖立於門內之左北面刺史入升自東階卽座西向坐哭主人升就位哭刺史哭盡哀將起主人降復階下位刺史降出主人拜送於大門外杖哭而入

刺史遣使弔

若刺史遣使弔使者至掌次者引就次內外俱縗服主人以下就階下位婦人入就堂上位內外俱縗服主人服執書相者引入門而左立於階間東面使者致辭主人拜稽顙相者引主人進詣使者前西面受書退復位左右進受書主人拜送於位相者引使者出使者若自入弔哭如上弔儀客出少頃內外止哭各就位

親故遣使致賻

六品以下無

使者立於大門外之西東面從者以篋奉元纁束帛立於使者西南俱東面凡賻通以貨財使者隨執其物不限以元纁相者入告

主人立哭相者進主人前東面受命出詣使者前西面
曰敢請事使之從者以篚進詣使者前西向以授使者
退復位使者曰某封若某官無官封者即稱某子使某賻相者入
告出曰孤某須矣相者引使者入立於內門外之西東
面主人止哭使者少進東面曰某封若某官使某賻主
人哭再拜使者少進坐委之興復位掌事者進坐舉之
與以東相者引使者出主人拜送若使者致物不以器
掌事者迓受之不委於地其餘賻物從者執之立於使
者東南北面西上掌事者受
之以東

殷奠

每朔望具殷奠饌於東堂下瓦甒二甗以醴及酒角觶
二角柶一少牢及腊三俎二簋二簠六籩六豆設
盆盥於饌東布巾為奠者盥其日內外夙興縗服升就位哭
質明執饌者徹宿奠遂以饌入至阼階去巾蓋升入室
設於席前酌奠訖羃俎以巾執饌者降自西階以出少
頃內外各還次既出闔門及夕執饌者升徹殷奠進夕
奠如常禮若有薦新如朔奠薦五穀若時物新出者其日不饋於
下室不饋於室者為殷有黍稷
卜宅兆六品以下筮宅

既度宅兆掘四隅外其壤掘中南其壤宅葬居也兆域也南其壤者為

將北首故壤南既朝哭主人遂哭出乘聖車詣宅兆所出國門

止哭六品以下出郭門止哭掌事者先設主人以下次於宅兆東

南將到主人又哭至宅兆所主人停於次止哭泣卜者

一人國官若僚佐之長泣無者親屬為之緇布冠不綏布深衣因喪屨

者布卜筮席於北南北向西上相者引泣卜筮者及祝

立於卜筮席西南東面南上下師筮師立於祝南東面

北上相者引主人詣卜筮席南十五步許當內壤北向

立相者立於主人之左少南俱北向親賓及從者立於

筮席東南重行西面諸親北上諸賓南上立定相者少

進東面稱事具退復位主人免首經左擁之泣卜者進

立於主人東北西面卜師抱龜筮師開贛出策兼執之

贛藏策器執贛以擊策擊之以動其神進立於泣卜前東面南上泣

卜者命曰孤子姓名為父某官封某甫某甫父字也無封者去封四品

以下父祖稱孤子孤孫母及度茲幽宅無有後艱度謀

祖母稱哀子哀孫下皆准此宅居也言為父卜筮葬居今謀此以為幽冥居域之處

得無有後艱難乎謂有非常崩壞若內喪云為某母夫

人某卜師筮師俱曰諾遂述命訖右旋就席北面坐命

龜筮東面稱占曰從還本位主人經哭從者哭盡哀止

相者進主人之左東面稱禮畢相者遂引主人退立於

東南隅西面又相者引卜者立於主人之後重行西面

俱北上掌事者徹卜席當安墓處立一標又於四隅各立一標當南門兩廂各立一標祝師掌事者入鋪后土氏神席於墓左南向設酒罇於神座東南加勺罇設洗於酒罇東南罇水在洗東篋在洗西南肆篋實以巾爵加以罇相者引告者及祝與執罇罇者俱立於罇洗東南重行西面以北為上國官若僚佐之長若無國官僚佐者親賓及主人告俱去經杖立定俱再拜祝與執罇罇者先立於罇罇之後執饌者以脯醢跪設於神座前興還本位相者引告者詣罇洗盥手洗爵詣酒罇所酌進跪奠於神座前興少退北向立祝持版進於神座之右東面跪讀祝文曰維年月朔日

子某官姓名

若主人自告父稱孤子母稱哀子名字

敢昭告於后土氏之

神今為某官姓名

若主人自告云為父某官封某甫母太夫人若郡君某氏各隨官職稱者

營建宅兆神其保佑俾無後艱謹以清酌脯醢祇薦於后土之神尚饗訖興告者再拜相者引告者還本位西面再拜相者引出掌事以下俱復位再拜遂徹饌席罇罇以出主人哭還去墓三里許止哭及國門又哭內外升哭於位主人入升詣殯前北面哭盡哀止哭西面再拜降就次有國官僚佐從主人入就門內哭主人拜俱再拜主人降就次若不從又卜筮擇地如初儀

卜葬日

六品以下筮日

既朝哭主人及諸子以下出立於殯門外之東壁下西
面南上下師抱龜六品以下筮人執贛贛藏策器在其南東面闔門東

扇主婦立於其內掌事者設卜席於闔外闔西相者詣
主人前東面告事具遂引主人立於門南北面相者立

於主人之左少退俱北面主人免首經左擁之泣卜者
進立於主人東北西面卜師少進筮則筮人開贛出策兼執之少進泣

卜前東面受命泣卜命曰孤子某來日卜葬某父某官
封某甫考則云為某母太夫人某氏考降無有近悔考登也降下也言卜此日葬云

神上下得無近於咎悔卜師曰諾遂述命訖右旋進就席西面坐
六品以下命龜曰假爾太龜有常乃作龜筮云太筮訖與以

龜退東面稱占曰從筮云以卦東面稱占曰從順主人經與諸子以

下哭盡哀相者告於主婦哭入遂使人告於親賓諸親及僚

友卜日不來者卜師以龜退筮則筮人以贛退掌事者徹卜席相者進

六品以下告禮畢主人與諸子以下入升詣殯前北面
立哭內外俱哭盡哀內外各還次若不從又卜擇如初

儀
啓殯
葬有期前一日之夕掌事者除葦障備啓奠具饌如設大斂

賓次於大門外之右南向立內外夕哭如常儀啓殯之
日內外夙興縗服主人及諸子皆去冠經以衰巾帕頭

國官亦以內外升階就位哭尊行者坐國官及僚佐就位哭之祝縗服

表巾帕頭功布長五尺也六品以下執功布祝素服執功布長三尺升自東階詣殯南北

向內外皆止哭祝三聲噫嘻乃曰謹以吉辰啓殯既告

內外皆哭盡哀內外各還次祝降與執饌者升徹宿奠

如常祝取銘置於重北建之掌事者升徹殯塗訖設席

於柩東升殯於席上又設席於柩東祝執功布升以拂

柩覆用夷衾降出周設帷東面開戶若不為坎而殯則徹塗訖設席於柩

東相者引主人以下升哭於帷東西向妻妾女子以下

下哭帷西東向俱南上諸祖父以下哭於帷東北壁下

南面西上諸祖母以下哭於帷西北壁下南面東上外

姻丈夫帷東北面西上婦人帷西北面東上尊者內外

俱哭祝與進饌者各以奠升設於柩東席上祝酌醴奠

之內外俱哭於位如未成服之禮親賓致奠如別儀有

國官僚佐者以官代哭無者以親疎為之晝夜不絕聲

贈諡六品以下無

告贈諡於柩無贈者設啓奠訖即告諡其日主人入升立於饌東西

面祝持贈諡文升自東階進立於柩東南北向內外皆

止哭祝少進跪讀文訖與主人哭拜稽顙內外應拜者

皆再拜祝進跪奠贈諡文於柩東興退復位內外皆就

位坐哭

親賓致奠

啓之日親賓致奠於主人設啓奠後諸奠者入立於寢門之外東向謂卑幼者其有故則遣使祭具陳於奠者東南北向西上相者入告內外卑者皆興立哭於位又相者引奠者入升當柩東西面奠者哭祭具從升於柩東奠者之西西向南上設饌訖執饌者降出奠者止哭詣酒罇所取爵酌酒跪奠於柩東興少退西面立內外皆止哭奠者曰某封若某位伯叔各從官爵稱之將歸幽宅謹奉奠若異姓各從其稱若使者云某封若某姓位聞某封若某官將歸幽宅使某奉辭奠畢應拜者再拜內外皆哭主人哭

拜稽顙奠者哭盡哀止相者引執事者以次徹饌而去

通典卷第一百二十九

通典卷第一百二十九

唐 京 兆 杜 佑 君 卿 纂

禮九十九 開元禮纂類三十四 凶六

三品以上喪中 四品以下至庶人附

將葬陳車位

啟日之夕納柩車於大門之內當門南向進靈車於柩
車之右內外所乘之車陳於大門外丈夫之車門西婦
人之車門東俱服重者在上 以近門及
北方為上 女子子妻妾之
車以木為之不漆飾無者以蘧蔭衣車以蒲纏轅轂若
白土堊之以麤布為幌幰周及大功之車以白土堊之

乾隆十二年校刊

通典卷五十九 禮九十九

一

或衣遽蔭皆以布為幌幰其布如服布也掌事者先於宿所張

吉凶帳幕凶帷在西吉帷在東俱南向設靈座於吉帷

下如常式

陳器用

啟之夕發引前五刻槌一鼓為一嚴無鼓者量時而陳布吉

凶儀仗方相黃金四目為方相六品以下誌石大棺車

及明器以下陳於柩車之前一品引四披六鐸左右各

八舖翼二徽翼二畫翼二二品三品引二披四鐸左右各六舖翼二畫翼二四品五

品引二披二鐸左右各四舖翼二畫翼二六品以下引二披一鐸畫翼各二唯無舖徽翼耳凡引者輻車索也

披者繫於輻車四樹在旁執之以備傾覆鐸者以銅為之所以節挽翼者以木為筐廣二尺高二尺四寸其形

方兩角高衣以白布中柄長五尺舖翼徽翼畫舖徽文於翼之內緣畫以雲白而畫翼者內外四緣皆畫雲氣庶人

無引披鐸翼

進引

二刻頃槌二鼓為一嚴六品以下無鼓嚴掌饌者徹啟奠以出

初徹奠內外俱與立哭於位執紼者皆入掌事徹帷持

翼者升以翼障柩執紼者升執鐸者入夾西階立執纛

者入當西階南北面立六品以下無纛下皆准此掌事者取重出倚

於門外之東執旌者立於執纛南北面諸執披紼鐸旌

衣介幘六品以下如一執旌者陳布將訖槌三鼓為三嚴

進靈車於內門外南向祝以腰輿詣靈座前內喪則婦人執腰輿

祝於輿左西向跪詔告曰孤子某母云謹用吉辰奉歸

先寢若新卜宅云奉遷幽宅靈車就引神道紆回惟以

荒寥無任鯁絕興立少頃腰輿出降自西階羽儀六品

云威儀從者如平生詣靈車後少頃輿退

引輜四品以下舉柩下皆如此

將引輜輜即柩車執鐸者俱振鐸引輜降就階間南向初輜

動及進止執鐸者皆振鐸每振者先搖之搖訖三振之

其持翣者常以翣障於輜降階執纛者却行而引輜止

則迴北面立執旌者亦漸而南輜止迴北向立主人以

下以次從輜而降主婦又次其後降

輜在庭位

輜至庭庭內先施席以居柩主人及諸子以下立哭於輜東西向

南上祖父以下立哭於輜東北南向西上異姓之丈夫

立哭於主人東南西面北上婦人以次從降妻妾女子

子以下立哭於輜西東向南上祖母以下立哭於輜西

北南向東上異姓之婦人立哭於主婦西南東面北上

內外之際障以行帷凡帷用如服布國官立哭於執紼者東南

北面西上六品下無國官僚佐立哭於執紼者西南北面東上

祖奠

庭位既定祝即執饌者設祖奠於輜東如大斂之儀祝

酌奠訖進饌南北面跪曰永遷之禮靈辰不留謹奉柩車式遵祖道尚饗少頃徹之

輜出升車

執披者執前後披執紼者引輜出四品以下無輜車動旌先纛次主人以下從哭於輜車後婦人次哭於後輜出到輜車執紼者解紼屬於輜車四品以下唯柩出到輜車餘同設帷障於輜車後執紼執披者如常遂升柩內外俱哭位如在庭之儀

遣奠

既升柩祝與執饌者設遣奠於柩東如祖奠之儀祝酌

奠於饌前少頃徹之

遣車

既遣奠掌事者以蒲葦苞牲體下節七苞四品五品五苞六品以下苞以繩束之盛以盤載於車列旌前

器行序

徹遣奠靈車動從者如常鼓吹振作而行六品以下無鼓吹去

靈車後次方相車六品以下無頭車也次誌石車次大棺車次輜

車誌石與大棺若先設者不入次明器輿次下帳輿次

米輿五穀米實以五笥各斗三升次酒脯醢輿酒實以壺各五

實於二甕各二升次苞牲輿次食輿食盤椀具自足方相

升升輿用疏布以下駕士馭士昇明

器下帳等人皆介幘深衣
六品以下魁頭無駕士
次銘旌次燹次鐸鐸分次轎
車

諸孝從柩車序

主人及諸子俱經杖纓服禿者纓巾加經徒跣哭從諸丈夫婦
人各依服精麤以次而從哭出門內外尊行者皆乘車
馬哭不絕聲

郭門親賓歸

出郭若親賓還者權停柩車內外尊行者皆下車馬依
服之麤細為序立哭如式相者引親賓以次就柩車之
左向柩立哭盡哀卑者再拜而退婦人亦如之

諸孝乘車

親賓既還內外乘車馬若墓遠及病不堪步者雖無親
賓還主人及諸子亦乘聖車去
步皆下

宿止

靈車到帷門外迴南向進腰輿於靈車後羽儀從者如
常少頃輿入詣靈座前少頃降出遂進常食於靈座若
食頃徹之每至停宿之所於室柩車到入凶帷停於西
廂南轅祝設几席於柩車東

宿處哭位

初至宿處內外皆就柩車所主人及諸子以下於柩車

之東西面南上妻妾女子子婦人於柩車之西東面南
上祖父以下柩車東北南面西上異族有服者於柩車
東南西面北上祖母以下於柩車西北南面東上異姓
婦人又於柩車西南東面北上國官於帷外柩之東北
面西上僚佐於柩之西北面東上俱立哭自國官以下六品無

行次奠

凡停宿進酒脯之奠於柩東如朝奠之儀既設奠內外
各還次迭哭不絕聲及夕內外就柩車所哭進夕奠如
朝奠之儀訖迭哭如常厥明又就位哭進朝奠亦如之
若食頃徹之吉凶儀仗依式發引內外從哭如初儀

親賓致賄

賓有賄禮在主人設祖奠之時賓立於大門外西廂東
面從者以篚奉元纁立於賓西南俱東面牽馬者以馬
陳於賓東南北首西上相者入告遂詣主人之左北面
受命出對賓前西面曰敢請事賓曰某敢賄相者入告
出曰孤某須矣賓之從者坐奠篚取幣與詣賓前西面
以授賓退復位相者引賓入牽馬先以馬入陳於輜車
南北首西上六品以下賓入由馬西當輜車東南北面
立內外權止哭賓曰某諡封若某位將歸幽宅敢致賄
辭畢而哭內外皆哭主人拜稽顙賓止哭相者引賓進

輜車東西面奠幣於車上相者引賓又由輜車前以西而出初賓出掌事者由主人右詣輜車東西面舉幣以東東藏也受馬者由前旋牽馬者後適其右受之牽者由前以西而出賓將出主人拜稽顙送之

塋夕

前一日之夕掌事者先於墓門內道西張帷幕設靈座如初

到墓

乘車者卑行見墳而下尊及塋而下序哭靈車至帷門外迴車南向祝以腰輿詣靈車後少頃入詣靈座前少

頃以輿降出遂設酒脯之奠如初柩車至壙前迴南向丈夫婦人之位如遣奠之儀

陳明器

掌事者陳明器於壙東南西向北上

卜柩哭序

進輜車四品以下布席於柩車之後張帷下柩於輜丈夫柩東

婦人柩西以次進憑柩哭盡哀各退復位內外卑者再拜辭訣相者引主人以下哭於羨道東西面北上妻及女子以下婦人皆障以行帷哭於羨道西東面北上

入墓

施席於壙尸內之西四品以下遂執紼者屬紼於輜六品以下無遂下柩於壙尸內席上北首覆以夷衾

墓中祭器序

輜出四品以上無輜持翼者入倚翼於壙兩廂遂以下車但有持翼者帳張於柩東南面米酒脯陳於下帳東北食盤設於下帳前苞牲置於四隅醯醢陳於食盤之南籍以版明器設於壙內之左右

掩壙

掌事者以元纁授主人主人授祝祝奉以入奠於靈座主人拜稽顙旌銘誌石於壙門之內置設訖掩尸設

籥遂復土三主人以下稽顙哭盡哀俱就靈所哭掌儀者設祭后土於墓左如後儀

祭后土

先於墓左除地爲祭所柩車到祝吉服鋪后土氏神席北方南向設酒罇於神座東南北向設洗於酒罇東南北向壘水在洗東篚在洗西南肆以巾爵實於篚既復土告者吉服國官僚佐之長相者引告者與祝及執罇無者親賓充也壘篚者俱立於壘洗東南重行西面以北爲首立定俱再拜祝與執罇壘篚者俱就罇壘篚之後相者進告者之左北面曰請事掌饌者以饌入祝迎引設於神座前

置設訖掌饌者出相者引告者詣罍洗盥手洗爵相者
引告者詣酒罇所執罇者舉罍告者酌酒進跪奠神座
前俛伏與少退北向立祝持版進於神座之右東面跪
讀祝文曰維年月朔日子某官姓名敢昭告於后土之
神某官封諡窆茲幽宅神其保佑俾無後艱謹以犧齊
粢盛庶品明薦於后土之神尚饗訖與告者再拜祝進
跪奠版於神座與還罇所相者引告者退復位再拜相
者引告者出祝以下俱復位再拜徹饌席以出

反哭

既下於壙槌一鼓爲一嚴無鼓者量時陳布也掩其尸槌二鼓爲

再嚴內外就靈所槌三鼓爲三嚴徹酒脯之奠進靈車
於帷外陳布儀衛六品以下唯陳布也如來儀又進腰輿入詣靈
座前少頃出詣靈車後少頃輿退靈車發行內外從哭
如初儀出墓門尊行者乘車馬去墓百步許卑者乘馬
以哭從靈車到第內外皆下車馬靈車入至西階前迴
南向祝以腰輿詣靈車後少頃升入詣靈座前主人以
下從升立於靈座東西面南上少頃腰輿降出內外俱
升諸祖父以下哭於帷東北壁下南面西上妻及女子
子以下婦人哭於靈西東面南上諸祖母以下哭於帷
西北壁下南面東上外姻哭於南廂丈夫於帷東北面

西上婦人於帷西北面東上有親賓弔哭者升堂西向
靈哭如常其弔於庭者稱痛當奈何餘如常儀盡一哀
相者引主人以下降各還次沐浴以俟虞斬縗者沐而
不櫛齊縗者
櫛以下

虞祭

柩既入壙國官若僚佐之長與祝六品以下無
國官以下同先歸修
虞事牢饌如殷奠器用烏漆先造虞主以烏漆匱匱之
盛於廂烏漆跌皆置於別所
虞主用桑主皆長一尺
八分四廂各刻一寸一分又上下四方通孔徑九分其
匱底蓋俱方底自下而上蓋從上而下與底齊其跌方
一尺厚三寸將祭出神主置於座
其匱安於神主之後四品以下無具饌於堂東靈車將

至掌事者先施靈座於寢堂室內戶西東向於靈車之

南北設帷東出戶若室內窄則
設靈座於堂腰輿將入祝奉虞主入

置於靈座東向設素几於右自腰輿以下
四品以下無掌事者設洗

於西階西南北向東西當西霤六品以下
下西榮南北以堂深疊

水在洗西篚在洗東南肆篚實爵一巾一加羃設瓦甒

二於靈座之左北墉下醴酒在東羃用絺加勺南柄既

沐浴主人及諸子妻妾女子子內外升詣靈所主人及

諸子倚杖於室戶外及應拜者哭於靈東西如初內外

皆哭祝與執罇疊篚者各就罇疊篚所立執饌者以饌

人俱升自東階陳設如殷奠之儀訖掌饌者降出相者

引主人降自西階詣壘洗主人止哭執壘洗者酌水主人盥手執篚者取巾於篚與授主人主人拭手訖受巾奠於篚又取爵與以授主人執壘洗者又酌水主人洗廢爵爵無足者執篚者又授巾主人拭爵訖受巾奠於篚相者引主人升自西階詣酒罇所執罇者舉罇主人酌醴少退西向立祝以祝文進立於神座之右北面內外皆止哭祝跪讀祝曰維年月朔日子孤子哀子某孫稱哀孫此為母及祖母所稱也父敢昭告於考某官封諡妣則云妣則稱孤子孤孫夫人某氏則稱祖妣日月遄速奄及反虞叩地號天五情糜潰謹

以潔牲柔毛剛鬣明粢薌合薌其嘉蔬嘉薦醴齊四品以下謹以潔牲剛鬣嘉薦普淖明齊淲酒餘同哀薦祫事於考某官封諡尚饗祝與主人哭再拜內外應哭者皆哭再拜祝進跪奠版於靈座與出復位哭盡哀相者引主人以下出杖降西階各就次妻妾女子以下各還別室祝闔戶與執罇者降出少頃祝與掌饌者入開戶徹饌祝匱主四品以下無主闔戶已出掌事者埋重於門外道左間日再虞後日三虞禮皆與初虞同又間日為卒哭祭其虞祝辭再虞二哀薦虞事第三虞云哀薦成事

卒哭祭

乾隆丁二年校刊

禮九十九

十一

前一日之夕掌事者改廬翦屏柱楣塗廬不塗見廬

裏不塗廬外翦蒲為席不緣以木為枕牢饌始虞祭其日

興祝入燭先升自阼階入於室祝整拂几筵啟置出神

主置於座以出自啟置以下無掌事者設洗於西階西

北向東西當西當西當西六品以下南北以堂深疊水在洗

篚在洗東南肆篚實爵一巾一加加設瓦甒二於靈

之左北墉下醴酒在東幕用絺加勺南柄掌事者具

於堂東祝與執樽疊篚者先入立於樽疊篚之後內外

纓服俱升主人及諸子倚杖於室戶外俱立於靈座東

西面南上妻妾女子子立於靈座東西面南上內外各

就位坐哭應拜者立掌饌者以饌升入室於靈座前相者引

主人降自西階詣疊洗主人止哭盥手洗爵相者引主

人升自西階入詣酒樽所主人酌醴相者引主人進跪

奠於靈座俛伏興少退西面立應拜者陪於後祝持版

入立於靈座之南北面內外止哭祝跪讀祝文曰維年

月朔日子哀子某敢昭告於考某官封諡妣云妣某夫

人氏日月不居奄及卒哭追慕永往攀號無逮謹以潔

牲柔毛剛鬣明粢薌合薌其嘉蔬嘉薦醴齊四品以下

柔毛剛鬣嘉薦普淖明齊淲酒餘同六品哀薦成事於

考某官封諡尚饗主人以下哭再拜內外應拜者皆再

乾隆十二年校刊 禮九十九 十一

拜哭祝興進跪奠版於靈座興還罇所祝讀版訖興跪
同相者引主人退復位哭盡哀內外各還次祝闔戶與
執罇罍者降出少頃與掌饌者入開戶徹饌祝跪主人
闔戶以隆自卒哭之後朝一哭夕一哭蔬食飲水周而
小祥

小祥祭

主人有司先制栗主并跌匱等如桑主之禮四品以下無前
一日之夕毀廬爲堊室設蒲席周喪堊室者除之設地
席陳練冠於次主人及諸子俱沐浴櫛爪翦牢饌及器
如卒哭禮其日夙興祝入燭先升自阼階入於室四品以下

無主人加整拂几筵以出祝於靈座之西更設喪主座東向祝奉喪

主置於座訖祝出迎栗主入置於舊靈祝開匱奉出栗

主置於靈座訖設几於右乃出四品以下無奉主儀掌事者設罍

洗篚於西階西南如初篚實爵一巾一加幕設瓦甒

於靈座之右北墉下醴酒在東幕用絺加勺南柄具饌

於堂東祝與執罇罍篚者先入立於罇罍篚之後內外

縗服主人倚杖於階東俱升就位應拜者立哭盡哀相者引

降主人杖就次主婦以下各就次主人及諸子除首絰

著練冠妻妾女子子除腰絰周服者皆除之丈夫素服

吉冠履婦人素服吉履相者引主人及諸子倚杖如初

內外俱升就位哭掌饌者以饌升自東階入設於靈座
前設訖掌饌者降自西階以出相者引主人降自西階
詣壘洗主人止哭盥手洗爵相者引主人升自西階入
詣酒樽所酌醴進跪奠於靈座前俛伏與少退西面立
祝持版進立於靈座之右北面內外皆止哭祝跪讀祝
文曰維年月朔日子哀子父歿稱孤某敢昭告於考某官封
諡妣云妣夫歲月警迫奄及小祥攀慕永遠重增屠裂
謹以潔牲柔毛剛鬣明粢薌合薌其嘉蔬嘉薦醴齊四品
以下謹以潔牲柔毛剛鬣祇薦祥事於考某官封諡尚
嘉薦普淖明齊漉滫餘同
饗主人哭再拜內外應拜者皆再拜哭祝與進跪奠版

於靈座前與還罇所

主人哭拜與祝與奠版同時

相者引主人就位

哭盡哀內外各還次

主人依次立

祝闔戶與執罇壘者降出

少頃祝與進饌者入開戶徹饌祝匱主闔戶以降其喪

主祝奉出埋之於廟門外之左

四品以下但祝闔戶以降無匱主儀自小

祥之後止朝夕之哭

哭無時哀至則哭

始食粢果飯素食飲水

漿無鹽酪不能食鹽酪可又周而大祥

大祥祭

前一日之夕除堊室張帷入備內外受服

謂之大祥之服

其次主人及諸子俱沐浴櫛爪翦牢饌及器如小祥之

禮其日夙興內外各服其縗服並於次哭盡哀除服者

著除服訖又哭盡哀止昧爽前六品以下云夙興祝入燭先升

自阼階入於室祝整拂靈筵啟匱出神主置於座右几

筵以出四品以下唯祝入整拂几筵以出掌事者設罍洗篚於西階西

南如初篚實爵一巾一加羃設瓦甒二於靈座之左北

牖下醴酒在東羃用絺加勺南柄具饌於堂東祝與執

罍罍者先入立於罍罍之後內外俱升就位哭掌饌者

以饌升自東階入室於座前置設訖掌饌者降自西階

以出相者引主人降自西階詣罍洗主人止哭盥手洗

爵相者引主人升自西階詣酒罍所酌醴進跪奠於靈

前俛伏與少退西面立祝持版進立於座之右北面內

外皆止哭祝跪讀祝文曰維年月朔日子哀子父喪稱孤子

某敢昭告於某官封諡妣云妣夫日月逾邁奄及大祥

攀慕永遠無任荒踣謹以潔牲柔毛剛鬣明粢薌合薌

其嘉蔬嘉薦醴齊四品以下謹以潔牲柔毛剛鬣祇薦祥鬣嘉薦普淖明齊淲酒餘同

事於考某官封諡尚饗主人哭再拜應拜者皆再拜哭

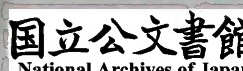
祝與進跪奠版於靈座與還罍所相者引主人就位哭

盡哀主人以下各還外寢妻妾女子子以下還於寢祝

闔戶與執罍罍者降出少頃掌饌者入開戶徹饌祝匱

主四品以下但掌事者除靈座闔戶而出閒月而禫自大祥之後外

無哭者食有醢醬



禫祭

前一日掌事者先備內外禫服各陳於別所主人及諸子俱沐浴櫛爪翦仍宿於外寢牢饌及器如大祥之禮其日夙興祝入燭先升拂几筵啟匱出神主置於座四品以下唯設几筵於奠掌事者設罍洗篚於東階東南如常篚實爵一巾一加幕設瓦甒二於座之左北牖下醴酒在東幕用絺加勺南柄具饌於堂東祝與執罇罍篚者先入立於罇罍篚之後主人及諸子妻妾女子子仍祥服為長者亦祥內外俱升就位哭盡哀降釋祥服應禫服者著禫服相者引主人以下俱升就位哭掌饌者以饌入升設

於座前訖執饌者出相者引主人降自東階詣罍洗盥手洗爵相者引主人升自東階詣酒罇所酌醴進跪奠於座前俛伏興少退西面立祝持版進立於座之右北面內外皆止哭祝讀祝文曰維年月朔日子孤子某敢昭告於考某官封諡妣曰妣夫禫制有期追遠無及謹以潔牲柔毛剛鬣明粢薌合薌苾嘉蔬嘉薦醴齊四品以下謹以潔牲柔毛剛鬣嘉薦普淖明齊澣酒餘同祗薦禫事於考某官封諡尚饗主人哭再拜應拜者再拜內外皆哭祝興跪進奠版於座還罇所相者引主人以下出降自東階還寢內相者內引妻妾女子子以下降自西階側還於寢祝闔戶與

執樽罍者降出少頃掌饌者入開戶徹饌以出祝匱神
主闔戶以降耐廟如別儀自禫之後內無哭者始飲醴
酒食乾肉

耐廟

六品以下云耐祭將耐卜日如常儀四品以下筮日如常儀

將耐掌事者先於始祖廟室內西壁下為埴室

四品以下無此

儀前三日主人及亞獻終獻及諸執事者俱散齋二日

致齋一日前一日掌事者清掃室之內外其廟應遞遷

者皆出神主置於座

四品以下但遞遷者設座無神主下同

主人以酒脯

告遷訖遂移牀幄以次遷神主置於幄座又奠酒脯醢

以安神少頃掌饌以出掌廟者以次匱神主納於埴室

訖

六品以下但前一日掌事者清掃正寢之內外其日未明掌事者設曾祖之座於正寢室內之奧東向

又設考之耐座於曾祖室內東壁下西向右几

耐則耐於曾祖

姑亦如之言曾祖及曾祖姑皆據孝子之言於亡者祖及祖姑也耐於曾祖則曾祖姑配有事於尊可以及卑者六品以下設考之耐座於曾祖座東北南向皆右几餘同 設主人位於東階東南

西向設子孫位於南門內道東北面西上設亞獻終獻

位於主人東南設掌事以下位於終獻東南俱西面北

上

亞獻終獻以國官僚佐若無親賓充

設贊唱者位於主人西南西面設

酒罇於堂上室戶之東南北向西上設洗於阼階東南

北向東西當東霤

六品以下云東榮

南北以堂深罍水在洗東

篚在洗西南肆篚實爵三巾二加冕

其爵數每廟三耐日內外

夙興掌饌者先具少牢之饌二座各俎三簋二六品以下具特

牲之饌二座各簋二釂二酒罇二其二罇一實玄酒為

上一實清酒次之上罇加元酒者重古其籩豆一品者各十二品

三品各八四品五品各主人及行事者各服祭服掌事

者具腰輿掌廟者開神主置於座降出會祖妣神主並

則出會祖妣執罇罍篚者入就位四品以下則主人以

神主而已人停於門外周以行帷俟祭訖而還六品以下內外俱

則諸婦人位於西階西南餘與四品以下同

就靈室所祝進座前西面告曰以今吉辰奉遷神主於

廟執輿者以輿升入進輿於座前祝納神主於匱置於

輿祝仍扶於左若耐妣則闈寺降自西階子孫內外陪

祖某官封諡曾祖妣某氏配祖某官封諡祖妣某氏配

考某官封諡若耐母則云曾祖尚饗與主人再拜祝進

入奠版於曾祖神座與還罇所相者引主人出降還本

位初主獻將畢相者引亞獻詣罍盥手洗爵升詣酒

罇所酌酒入進北面跪奠於曾祖座前俛伏與相者引

亞獻詣酒罇所取爵酌酒入進東面跪奠於祖神座考

如俛伏與出戶北面再拜訖又入室立於西壁下東面

再拜相者引出降復位亞獻將畢相者引終獻詣罍洗

盥手升酌終獻如亞獻之儀訖相者引終獻降復位祝

入徹豆還罇所贊唱曰再拜在位者皆再拜相者引主

人出又相者引在位子孫以下出掌饌者入徹饌以出
掌廟者與祝闈寺者納曾祖神主於埴室出又以腰輿
升詣考神座前祝納主於匱置於輿詣考廟出神主置
於座進酒脯之奠於前少頃徹之祝納神主於埴室自
廟者以下六齊縗三年其虞卒哭祥禫變除之節與斬
品以下無縗同父在爲母爲妻當二祥及禫日月之期雖異其儀
節則同周服以下變除依其月算各以其日之晨備縗
服升就位哭盡哀降詣別室釋縗服著諸服又就位哭
盡哀出就別室終日異門者至外各還其家
通典卷第一百三十九

從於後至廟門諸婦人停於門外周以行帷俟祭訖而
還神主入自南門升自西階入於堂諸子孫從升立於
室戶西重行東面以北爲上行事者從入各就位輿者
詣室前迴輿西向祝啓匱出神主於座輿降立於西階
下東向相者引主人以下降自東階各就位自內外各
下四品祝立定贊唱者曰再拜在位者皆再拜掌饌者
以下無引饌入升自東階入於室各於神座前施設訖掌饌以
下降出相者引主人詣罍洗盥手洗爵升自東階詣酒
罇所執罇者舉罇主人酌酒相者引主人入室進北面
跪奠爵於曾祖神座前俛伏興相者引主人出詣酒罇

所取爵酌酒入室進東向跪奠於神座前俛伏興出戶

北面立羣祖及考皆如之祝持版進於室戶外之右東向跪讀

祝文曰維年月朔日子孝曾孫某官封某敢昭告於曾

祖某官封若無官封但云曾祖之靈母云祖某官封

諡若無官封但云曾祖之靈母云祖某官封若無官封但云曾祖之靈母云

不可遷遷祖妣先妣宜於廟東北某罪積不滅歲及免

喪先王制禮練主人祔宗廟上遷昭穆繼序是用適於

皇考封諡以遷王考封諡祭祔孫某封諡無官封者但

母同祔則云適遷於祖姑夫人某氏以適遷於祖祔孫婦夫人

某氏各隨所稱無官封者但云以適遷於祖姑某氏以

禮記卷之三十一

文代甲子

禮記卷之三十一

