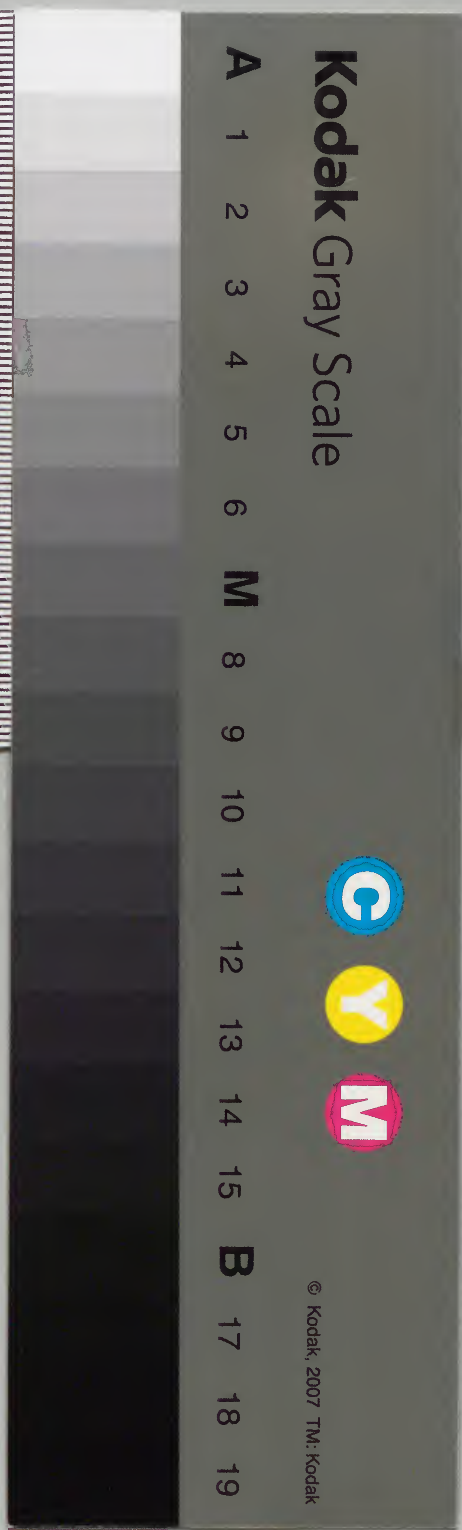
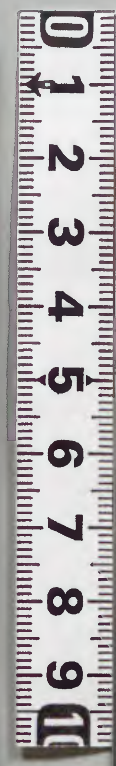


內閣文庫			
函	冊	號	類
三	四	三三	漢書

內閣文庫			
番號	漢	10337	
冊數	4 (4)		
函號	313	32	

卷之六

四



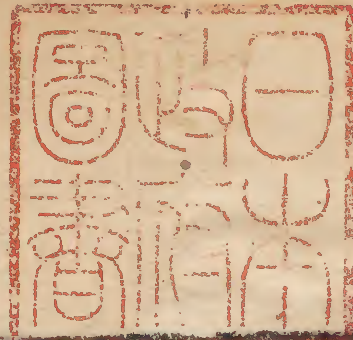
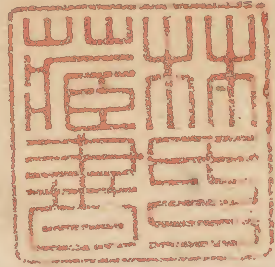
淺草文庫

鐵雅先生復古詩集卷一

古樂府卷之十一

輯鐵雅先生復古詩集序

我朝詩體備矣惟古樂府則置而不為天曆以來會稽楊先生與五峯李先生始相唱和為古樂府辭先生嘗曰詩難樂府為尤難吾為古樂府非特聲諧金石可勸可戒使人懲創感發者有焉善和余者惟李季和季和死和者寡矣且命吳復錄季和死後凡若干首至其填焚白之則世之知先生之詩者蓋數矣琬登鐵門學詩因輯先生前後所製者二百首連吳復所編又三百首名曰鐵雅先生復古詩集此集出而



我朝之詩斯為大備嗟乎紅紫亂朱鄭衛亂雅生於
季世而欲為詩於古度越齊梁追踪漢魏而上薄魯
騷雅是秉正色於紅紫之中秦韶漢於鄭衛之際不
其難矣哉此先生之作所以為復古而非一時流輩
之所能班南北詞人推為一代詩宗此非琬之言也
天下之言也先生近體而下不令人傳然贈多在人口
有不可得而遺者錄於卷後而香奩諸體亦附見
云

至正二十四年甲辰秋九月戊子門人龍洲生章琬
謹序

鐵雅先生復古詩集

太史紹興楊維禎廉夫著

太史金華黃潛 晉卿評

門生雲間章琬 孟文註

古樂府

琴操序 十一首

琴操為退之獨步子厚不取作遂作鏡歌古之
文人相服而不相忌者如此後之詩人動以琴
操自高如蠻郎罷學華語華不華蠻不蠻令人
有可鄙者余與永嘉李季和吳下論古今人

詩季和酒酣歌退之美里深舉酒屬余曰揚廉夫崛起作漢魏人古樂府公能作昌黎伯琴操乎余激其挺亟領曰請題季和遂命精衛而下允九題余明日賦畢又明日復補退之履霜殘形二操季和讀之拍几三叫曰揚廉夫鏡龍精也人欲和之誰敢誰敢至正辛巳秋九月會此揚維禎錄以為序

精衛操

琬曰按述異記炎帝女溺死東海化為精衛日啣西山木石以填東海怨溺死也水在海石在山海水不縮石不刊啣石向海安口血

離離海同乾

太史曰只廿五字辭有盡味無窮琬曰古人賦註精衛辭者稱王建先生此作出建辭劣夫

石婦操

琬曰石婦即望天石也在處有之補入琴操悲其志與精衛同不必問其至名也山夫折山華山頭朝嶺石婦行人幾時歸東海山頭石時聚行人歸帝石柱石婦峯化黃土太史曰啼字妙非啼婦也乃化鶴來歸

語華表意

箕山操

琬曰堯讓天下於巢父巢父曰君之牧天下猶予之牧犢吾無用天下為莊子有楚仲父牽牛飲水見巢父洗耳驅牛而還恥令牛飲其下流也

箕之山子可耕而樵叫箕之水子可飲而游牽牛何來子飲吾上流彼以天下讓子我以之逃世豈無堯子應堯之求吾與堯友子不與堯憂

琬曰季和和此辭曰

箕山之陽子其木琴琴箕山之冢子白雲幽幽彼世之人子孰能遺我以憂雖欲從我子其路無由

朝有人子來飲其牛

太史曰季辭久喫緊語

漢水操

琬曰即袂曲也王子年拾遺記曰周昭王溺於漢水二女延娟延娛後王夾擁王身同沒焉故江漢人至上巳日袂集祠間以為風俗

湘水離離徒以班我衣漢水猗猗可以袂我衣翩然凌波夾龍飛隨龍雲雨隨龍歸彼望疑子疑是非太史曰辭意以英皇不得為娟娛也

介山操

或謂此山在介山

曰

琬曰琴操有龍蛇歌以為介子辭先生嫌其辭有憾為演厥辭庶介山君子之旨也一龍失所五蛇從之周天下所四蛇完身一蛇獨虧股鬪龍上天子蛇各有戶一蛇無戶薄以焦火嗣于嗟乎四蛇從龍作甘雨一蛇焦枯無恨在下土

太史曰忠厚雅正

崩城操

琬曰按崔豹云杞梁妻杞殖妻妹朝日之所作也殖戰死妻哭而城頽遂投淄水死其妹悲之作歌名杞梁妻僧貫休始以築長城義作辭其辭六精悍宋吳邁遠輩不

能及也先生用是義補崩城操

白骨築長城長城不可穴十日哭長城長城為我裂白骨班班食紅血抱骨著心肚白骨作人語精靈極疑君不見淄之水喁喁至今下有比骨魚

前旌操

琬曰衛後母子壽母欲殺前母子伋而立壽使伋乘舟於河將沉而殺之壽知之與伋同舟不得沉又使伋之齊令盜見載旌者殺之壽又竊旌前行盜見殺之伋載壽屍還亡死

爾乘舟于河水濁且深我同舟子誓與爾同沉母有

命子諫不我聽示旌以盜子我先以旌衛有國子國
在兄殺兄及我子我不如無生

太史曰詩後又有此作退之所不敢雖
退之作亦無以過

桑中操

琬曰此秋胡題也曹魏諸作不關本題晉
傅玄始咏秋婦通劉先生此辭特解玄議
秋夫君娶妻五日即仕陳五年歸來未拜親桑中見
美人我出堂前認夫君走赴沂水沉我身秋夫君令
我嗔婦可不義親何可不仁

太史曰情侶過憤大義責辭不為過直

可悲可痛

慶房操

琬曰按風俗通百里奚為秦相堂上樂作
所賃齊婦自言知音因援琴而歌問之乃
其故妻遂還為夫婦

里奚作秦相不再妻堂下斝嬪歌慶房春黃黎楹
仁鷄堂下鼓絃堂上覆樽百年夫婦夫復親秦穆君
賀相臣夫旌義婦旌仁

太史曰或以奚為不孝不義此辭以義
歸奚以仁歸婦而後奚之稱賢於孟子
者為無忝矣

履霜操

本詞曰

朝履霜子採晨寒考不明其心子信讒言何辜皇
天子遭斯愆痛沒不同子恩有偏誰說碩子知此
冤

使是辭果出伯奇則伯奇不得希於舜矣
退之辭未至今為補之曰

霜鮮鮮子草芟芟兒有罪子兒宿野田衣荷之葉子
葉易穿採擷花以食子食不下咽天吾父子天胡有
偏我不父順子父寧不見憐履晨霜子泣吾天

太史曰此辭始可與凱風相並

殘形操

退之作殘形操末語曰臣咸上天識者其
誰余以其辭尚欠歸宿不如狗幽將歸二
操語可詠也遂為補之曰

我夢有獸子其獸曰狸狸有怪子身首異而告我以
凶子戒而戒而我丘有首子言死完以歸

李季和書云云云夜讀九操辭及
補退之辭曰操得古雅使退之士下
有聞之聽之雖雅辭行之不得稱
千古獨此山似非依

賦詩先生復古詩集卷之二

古樂府卷十二

太史紹興楊維禎廉夫著
太史金華黃潛 晉卿評

古樂府二十二首

先生自言予用三體詠史用七言絕句體者三
百首古樂府體者二百首古樂府小絕句體者
四十首絕句入易到吾門章木能之古樂府不
易到吾門張憲能之至小樂府二三首不
吾能之故五峰李著作推為詠史上手云至正

丙午夏五上吉門生章琬謹拜

絕句辭

一層樓地塔是不遠是終殺謔人語不殺美

評云此獨夫可取處古人未言

律詩

笑烽火不須驚昨夜驪山下西戎已結

評云用事不費餘力

敘慶辭

子微父跡如傷太子奔城父君王慈

評云託物語人不由天理

絕句

光祗何日乳歸鴈忽能言不逐虞常死下零尚有恩

漸臺曲

皎日常持信倉皇不改貞君王符不到水長漸臺傾

評云春秋直筆句律

北郭辭

瓜田不納履北郭讒招污覆鼎重開日宮中殺破胡

評云用事如放麇篇

城門曲

王兵城門夜不扃孤臣晴不死明月照人青

評云事慘景慘世間雜語如何可到

蘇臺曲

吳王張高宴臺下閱犀兵高臺三百里不見越玉城

評云十字取意無盡

望鄉臺

望鄉臺上客秋至望鄉關中原遮望眼可奈咽支山

飲馬窟

長城飲馬窟飲馬馬還驚寧知嗚咽水猶作寶刀鳴

評云無中生出興象之妙

俠客辭

未許全交死全身報國仇大阿飛出匣欲取賈充頭

評云此俠客自是義俠

劍客辭

丈夫萬人敵拙計西荆軻昨夜西征去生擒李左車
評云此客方是壯夫

昭陽曲

美人新睡起內史報蘭湯散盡黃金餅無尋赤鳳凰

評云譏得是譏得是可與秦宮同看

銅雀曲

帳中歌吹作玉座奉晨曛西陵迷望眼日莫起浮雲

評云以雲興無心之物不必刻苦

姐已圖

小白竿頭血新圖入漢廷宮中雙燕子齊作牝鷄鳴

秦宮曲

妻自夫君成祭陰路不通將軍等信廟必婦竊秦宮
評云必有鉗制於廟者不然是不可說

三閣辭

江南龍廟氣樓閣照金銀望見長安道不知塵汙人

膳脂井

昨夜韓擒廟金陵奏凱迴井中人不死童帶羞人秦

評云尤物之溺人如此

焦仲卿妻

生為仲卿婦死與仲卿齊廬江同樹鳥不過別枝啼

朱屋令女

關珠爭兩死兩死獨誰當關吏不垂泣肯天應雨霜

評云十字見天理人心

摘瓜辭

黃臺八瓜熟瓜熟徒綿綿惟有大瓜好狐來瓜已穿

評云又向本題外發意

食桃辭

二桃陷忠勇晏子設危謀半桃陷姑息彌子復誰尤

鐵雅先生復古詩集卷之三

古樂府卷十三

太史紹興楊維禎廉夫著

太史金華黃潛 晉卿評

古樂府 二十四首

先生自謂余二十字香閨詩乃是古樂府辭義
情止義之化也不可例以艷歌小詞目之具風
雅之目者當自得於玉臺香奩之外也

白頭吟

長夜白頭吟新絲理故意真將一日意誤結百年心

評云丁寧得是

綠珠詞

井底生明月樓頭墜寶星年年金谷草春入美人青

評云以虞美人影入用事之妙

雌雄曲

妾夫曉出塞妾夜馳孤忠誓作干將劍一死雙雌雄

評云二十字法語

連理枝

主家連理木昨夜一枝零野藤分別樹相托萬年青

評云人情不可曉

商婦詞

蕩子發航船千里復萬里願持金剪刀去剪西江水

評云二李未說奇特奇特

合歡辭

七姑汁蜂以綴窠者

朝作生合歡暮作生離泣安得並蒂堅堅侶七姑汁

玉鏡臺

郎贈玉鏡臺妾挂菱花盤安得咸陽鏡照郎心肺肝

纜舟石

江邊纜舟石纜解不留痕長恨浮萍草難全結縷根

楊柳詞

楊柳董家橋鵝黃幾萬條行人莫到此春色易相撩

又

長條一丈長。長侶紫絲纒。長條挽易斷。五馬過橫塘。

採蓮曲二首

東湖採蓮葉。南湖採蓮花。一花與一葉。持寄阿侯家。

評云古樂府未有此語

又

同生願同死。死葬清冷洼。下作鑽子藕。上作雙頭花。

評云眼前奇語。只道不得

賭春曲

鬪草歸來後。開筵又賭春。階前撒珠戲。獨是得雙人。

評云語好不費力。方是好

擬雪詞

小姑善擬雪。擬雪廣寒高。剪落雙娥髮。絲飛玉兔毛。

評曰此詞掃退謝女。蓋繁古今詞人所未

道也

聞鴈篇

樓頭聞過鴈。隻影不成雙。一夜狂夫夢。相隨到九江。

繫馬辭

誰繫西枝馬。馬嘶花亂飛。花飛猶自可。莫遣折花枝。

評云獨渡語律

春波曲

家住春波上。春深未得歸。桃花新水長。應沒浣紗磯。

評云十字能言不減寇準

彈瑟篇

靜夜彈湘瑟。扁舟在鶴灘。九峰江上見。潭似九疑山。

評云從江上青來

續絃言

麟角煮為膠。續絃在弓。丁寧絃上箭。莫射孤飛鴻。

評云推已及物詩人之仁

買妾言

買妾千黃金。許身不許心。使君聞有婦。夜夜白頭吟。

評云與白頭吟正相發

去妾詞

想夫憐曲名也

萬里戎裝去。琵琶上錦鞦。傳來馬上曲。猶唱想夫憐。

玉啼騶

玉啼騶。金鞭問妾家。窗開桃葉渡。小艇在荷花。

評云情與景融不必僻求

空桑曲

高樓有獨婦。白晝彈空桑。陌前誰下馬。不是五樓倡。

女蔓草

挂一作過

紅言作女蔓草。不作天羅瓜。女蔓纏樹死。天羅挂西家。

鐵雅先生復古詩集卷之四

鐵雅先生復古詩集卷之四

古樂府卷十四

太史紹興楊維禎廉夫著
太史金華黃潛 晉卿評

古樂府

宮詞 一十有二首

宮詞詩家之大者蓋也不許村學究語為本
朝宮詞者多矣或拘於用典故又或拘於用
國語皆領詩體天曆間余同年薩天錫善為
宮詞且宗余和什通和二十章今存十二章

鷄人報曉五門開
信九重鸞駕上
御
年歲六禽先登

又

開國遺音樂府傳
在伊尹扶湯進劇編

又

海內車書混一時
急南國宮娥拱鳳池

又

薰風殿閣日初長
金籠多賜雪象娘

宮闈
人擢殿元

又

北幸和林煙殿寬
曲粉賜琵琶馬上彈

又

后土看仙屬內家
益寧宮中寧綠華

又

十二瓊樓浸月華
花移芳上憲紗簾前不插

竹郎聽金步引小車賦

金屋秋寒露氣涼宮監入不到西廂丁字莫驚

靈氣夜生鳩鵲樓共惜葉意已知秋君玉只愁

十三宮女善詞章長立君王玉几傍河婉有

又

蛾眉曠處不勝秋長帶芙蓉小苑愁肯為君王通一

春俠雜詞八首

此知是霍家馮子都

花袍白面字却神當街賣花不避人天馬乘龍金絡

醒顯風吹落鴛鴦

昨日布衣行九州今日
步當街不敢闖高樓

又

朱提注酒酒如池太白淋漓笑不辭
倒腰間帶脫金犀毗

又

關右新來豪俠客姓字不通人不識
吉平碧眼胡兒吹筆笛

又

蜀琴聲奏雙鴛鴦
和鳴雙鳳凰夜闌酒醒不上

馬紫荆月墮西家墻

又

西江美人久不見手把新題合歡扇
書灑玉門前水如箭

太史曰此詞俠情冶思見於二十八字中

非貴公子具五色腸不能也然則讀鏡雅

俠詞者豈可以唐人絕句求之哉

小游仙十二首

青霓節備翠雲軒披部吏
大結為雙珮賜方平

又

若木西來赤岸東
金城闕碧珠宮
天家令急不敢
住拆得五花歸
飲龍

又

東逾弱水亦深
夜得枕都息羽
旌地底日迴天
上出金鷄如鳳
自交鳴

又

金城蓋生瑤水
陰錦駝鳥鳴珠
樹林上皇勅賜
龍色酒天樂五
雲流玉音

又

麻姑今夜過青
丘玉體偉斟白
玉舟莫向外人
誇指不酒甜為
我孽淫侯

又

女郎兩兩白玉
末對博宛在橋
中央青城不歸
驚為襪間賭蕭
家雙鳳凰

又

蓬萊舟高河漢
垂黃姑玉女會
佳期玉清久入
衛城洞莫遣城
都賣下知

又

道人得道輕骨
毛飛度海水能
千遭明朝挾至
兩浮島卧者滄
洲戲六藝

又

青丘書隨雷電
亡尚作草木蟲
魚菜問渠甲子
不能

只但指綠睛雙眼方

又

天上羨常宮又成文章只數老玄卿五雲閣吏亦請
世半鬼少年專盛名

又

日落海門吹鳳輶頭更海水沸如炮船頭處女來聽
曲知是洞庭千歲蛟

又

當時笑我去學仙汝但求金與求田不知昨夜城頭
鶴問汝無人識墓阡

詠女史一十八首

李夫人李延年歌北方有佳人

金屋君王獨有情少翁魂魄夜張燈可堪一死既猶

烈身譽胡塵到李陵

鈞夫人漢武帝官人注昭帝者

使儀未換母儀尊聞道君王已寡恩太子宮中無木
偶可無鞠城到班

伏生女伏生年九十餘以女口授尚書

老子當時無女誰奈灰安得見金書中郎有女能傳
業博得胡茄業不

班婕妤前漢成帝官

長門不用買多才沈扇炎空苦句裁玉兔一言能驅

主秋觀秋殺望恩恩

趙昭儀 前漢成帝后

通仙明裏春書長侍兒新擁試蘭湯君王心散黃金
餅不見宮中赤鳳皇

王氏后 前漢元帝后

沙禁道靈六百年存劉一靈忍輕捐若天有意毋天
下苦窮如何塞九天

賈南風 西晉惠帝后

試強焉哇若不夫簾箱下尿浴城奴官中得子如銅
馬官時浪琢檀換駒

綠珠石崇以珠三斛買梁氏女

百斛明珠價莫加高樓投壁壁無瑕臨春不死燕旨
井又逐降藩上檻車

馮小憐 北齊穆后愛襄侍婢馮小憐大幸

前山枝獵御同車一失平陽等戰蝸換得后衣纒上
馬琵琶又屬代王家

獨孤后 隋文帝后

別宅猶容駕短轅獨孤苦以如鬻賢他時崔婦生家
禍晉邸安壞寵自專

武后 唐高宗后

忠良斬刈若芻蕘乳哺蒼鷹積滿朝可是唐臣無社
信危心兵忌六官猶

揚太真 唐玄宗妃

萬花叢裡澤初承，紫磨金搖不自勝。義髻早知無死所，不如生不負青陵。

王凝妻李氏 唐王凝字對枯王通弟也

山店孤兒背面啼，玉腕一解軟如泥。當時義勇能相敵，木葉山中心有妻。

盱眙 唐張廷封節制武寧納妓盱眙

塚上白楊今十年，樓頭燕子尚留連。銅臺多少丁寧浪，誰向西陵望墳田。

韓蘄王夫人 宋韓世忠妻

死家卜偶不為嫌，優女占夫事更堅。看取異時真畏

友尤重書上議黃天

宋度宗女嬪

一曲高歌玉樹秋，小嬪端解替人愁。葉妃只解傷春泣，之死何如恤綿憂。

青峰廟主氏

天台王氏宋末兵擄至剡之青峰澗齒血

題詩投水死比胡笳則優律之巴陵則劣矣余因過此見陳長卿詩而羨之遂題詩

于石壁上長卿詩云

寧死標名不願存，潔身如水凜貞魂。青峰嶺上題詩句，猶沁當時指血痕。

或三三三三三三三三三三

鐵史詩曰

介馬馱馱百里程青峰後夜血書成只應劉阮桃花水不作巴陵漢水清

女貞木楊氏

余從父女弟名宜既笄許陸氏子娶一夕陸卒後達官聘之宜誓不嫁母偏之閉重戶自盡余表墓曰女貞

守死重關志不睨九泉不負陸郎妻至今墳上女貞木不受商陵怨鳥栖

卷之四終

鐵雅先生復古詩集卷之五

古樂府卷十五

太史紹興初維禎廉夫著

太史金華黃潛 晉卿評

明生雲間章琬 孟文註

古樂府

香奩集并序

雲間詩社香奩八題無春坊才情者多為題所困縱有篇什正如三家邱嬭學宮班院體終帶鄙狀可醜也晚得玉樓子八作象推為甲而長短句樂府絕無可拈出者雲菴老先生寄示踏

遊行八闕讀之驚喜先生蓋松雪翁門倩今年
八十有三矣而堅強清爽出語矍鑠流便此殆
雪月中神仙人也謹以付翠兒度腔歌之又評
付龍洲生附八評詩後綉梓以見王孫門中舊
時月色雖閱喪亂固無恙也至正丙午春三月
初吉錦窠老人楊禎叙

香奩八題

金盆沐髮

華清春晝賜溫泉縮脫青絲撒一編翠雨亂拋花底
月黑雲半掩鏡中天銅仙盤滿添香露玉女盆傾拾
翠鈿攏得雲鬟高一尺豈冠新上玉臺前

踏莎行

雲菴安王德璉撰

寶鑑疑膏溫泉流膩璫纖一把青絲墜水膚淺漬
麝煤春花香石髓和雲洗○玉女峰前咸池月底
臨風輕把犀梳理陽臺行雨不歸來羅巾猶帶瀟
湘水穢辭評曰作家語自
雅筆如何可到

月奩勻面

一片清光照膽寒王容滿鏡掩飛鸞素娥照見黃金
闕絳雪然開白玉盤翠點柳尖春未透紅生櫻頰落
初乾好扇與我披羅幙一朶芙蓉正面看

踏莎行

雲菴安

水鑑懸秋鏡腮凝素鉛華夜擣長生兔用事善玉

容自擬比姮娥粧成尖恐姮娥妬○花影涵空蟾
光籠霧芙蓉一朵溥秋露年年只在廣寒宮今宵
綠影驚相遇

玉頰帝痕

天然玉質洗鉛華恠底偏將半面遮紅滴香水融頰
顧彩粘膩雨上梨花收乾通德言難盡點濕明妃畫
莫加聚得班班在何處軟綃寄與薄情家

踏莎行

雲菴變

粉凝紅水香銷額鏡驚影裏人憔悴梨花帶雨
不禁愁玉纖彈盡相思淚○恨鎖春山嬌橫秋水
臉桃零落胭脂碎故將羅帕搵啼痕寄情欲比相

思字

亦善
描意

黛眉顰色

按樂圖開列滿堂春愁何獨損青楊蜀山烟雨雙尖
瘦漢柳風霜兩葉蒼索画未成京兆譜欲啼先學壽
陽粧蕭郎忽有歸期報喜色天長一點黃

踏莎行

雲菴變

淡掃春痕輕籠芳靨捧心不效吳宮怨楚梅酸感
翠尖纖湘烟碧聚愁萼藉○紺羽寒疑月鈎
金釵驚啞咽處微偷歛新翻嫩態太嬌燒鏡中蛾
絲和香點因有
手摘

芳塵春迹

是誰步彙印微茫便似名家春滿床
軟雪消時痕元
底好風生處步生香
綵雲飛上歇
隨踏芳草侵
來
獨場愁似
或獨立綵鴛鴦
拾得在東牆

踏莎行

雲菴變

金谷遊情消磨不盡
軟紅香裏雙鴛鴦
印蘭膏步滑
翠生痕金蓮脫落
凌波影
蝶徑香踪
鴈沙疑潤
馬誰留下東風恨
玉兒飛化夢中雲
青蘋流不空
仙咏賦雅評曰非舊時
月色華能道此

雲窓秋夢

骨冷魂清酒方微
路迷錯草是還非
羅浮晚月相將
落巫峽斷雲何處飛
金彈撒過鸞
忽忽玉龍嘶了尚

依依不知直到鈞天
所記得霓裳樂譜歸

踏莎行

雲菴變

烟冷瑤標神遊
貝闕芙蓉城裏
花如雪
鏡湖仙郎
同躡鳳凰翎
千門萬戶皆明月
照
然
海碧山青
天荒地老滿身風
露飄環玦
高樓畫角
苦無情
一聲吹散雙飛蝶
錢惟謙曰
謝九賦
謝

繡床凝思

絲線添來日正遲
香絨倦理一支頰
心遊飛絮渾無
著身蛻枯蟬
忽若荔枝
銷
愁
伴
覺
金
針
闌
住
詩
誰知絕
恰小玉情
絲
重
倒
死
春
釵
始
絕
絲

踏莎行

雲菴變

翠藻文鴛文枝連理金銀停處渾如醉揚花一點
是春心鶻聲啼到入个里○喚醒離魂猶疑夢裡
此情恰似東流水雲窗裏有人知綉裏紅

鉛淚
錯辭高出界作

紫姑壇上囑方兄忽聽呼盧擲地聲是斗未分牛女
會陰陽先判雨雲生青蚨子學無廷玉蝶化身元
有情寶鏡重圓三五夜重摩半月門虧盈

踏莎行

雲菴變

紫鄴龍文尋盟鸞鏡龜兒不似青蚨學羽衣亦羞
化彩蛾飛銀橋寄迹仙俠信○錦屋瑤樓事已難

性碧雲望斷紅輪暝珠簾立盡海棠陰待
鴛衾冷錢雅評曰雪

鐵雅先生復古詩集卷之六

鐵雅先生復古詩集卷之六

古樂府卷十

太史紹興楊維禎廉夫

太史金華黃潛 晉卿

古樂府

續集并序

陶元亮賦閑情出誓御之辭不害其為處士
節也余賦歸隱續卷六作娟麗語又何損吾
或石心也其法雲道人勸魯直勿作豔歌小
辭魯直曰空中語耳不致坐此墮惡道余

於續齋六曰空中語下不料為萬口播傳身
火後龍洲生尚無口託又付之市肆梓而行
之因書此以識吾過時道林法師在座余合
十日若墮惡道請師懺悔桃花夢交楊禎氏

自序

續齋集二十詠

阿瑛胡笳不遺傳離鸞別鶴意凄然請郎為洗筆毫
耳不惜為郎彈絕絃

學書

歌徹陽春酒半醺玉尖搦莞蘸香雲祈詞未上驚鶯

扇筆墨先汗秋蝶翅

演歌

鸞鸞舌巧言猶際字字使君親口教今日金錢初受
賞倚聲同公鳳凰巢笙名

看舞

十六天魔教已成背及蓮掌苦嫌生夜深不管誰場
歌尚向燈前騎影行

上頭

新年攏鬢及笄期雲館盤龍一把絲掩鏡問人人畫
意南梳北翠總相宜

甲

夜獨守言
琴數點挑花
十夫畫我紅
附來一曲鼓

照畫

畫得雀微卷
舊燒藥條頭
過一春

理繡

德符金針
出象筒
為雀
刺有翠甲
却與昨夜狸奴
惡取亂金
采五色絨

出谷

初訝洗花
難抑
換然
送汝
不勝
任宜
知待
女
外刺
原君
王數
餅金

甘糖

漏減良宵
晝日遲困
人天氣酒
中時東家
女伴太嬌
劣偷解裙
腰竟不知

相見

醉疑背甲
玉搓肩
只訝紅綃
覆白蓮
底事太陰
藏火性狂夫
夜夜為君
然

相思

深情長是
暗相隨
月白風清
苦苦思不
似東姑
痴醉酒
慢天席
地了無知

的信

平時詭語
難為信
醉後微言
却近真
昨夜寄
掃雙豆

寇始知的的為東鄰

私會

月落花陰夜漏長相逢疑是喜高唐夜深偷把銀缸照猶恐慙奴聊隙光

成配

眉山暗淡向殘燈一半雲鬟撒枕稜四體看人嬌欲泣自家揉碎研絲綾

洗兒

曾向金盆弄化生寶珠親見掌中擎從今不帶宜男草豆寇含胎恐太并

秋千

齊雲樓外紅絡索是誰飛下雲中仙剛風吹起望不極一對金蓮倒挿天

蹋鞠

月分東靉紅傑首月門脫落葵花斗看者脚底軟金蓮細蹴花心壽郎酒

釣魚

敲針作釣投水隅豈圖口味膾王餘鯉魚腹裡牽芳餌萬一行人有素書

走馬

胡妝牽來擰叱撥輕身飛上電一抹半兜三盞暮潮裙不許春泥汗羅襪

按三十詠中前裁香奩者凡四章添思信
配是也先生又有和趙八節使七言八句
二十題尤驗多於粉黛進中惜逸去先生
令琬補述琬何敢何敢
至正甲辰夏五月初吉龍洲生李琬三文
謹拜手跋

