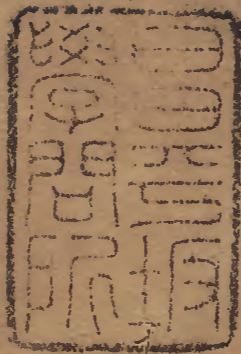


修辭指南

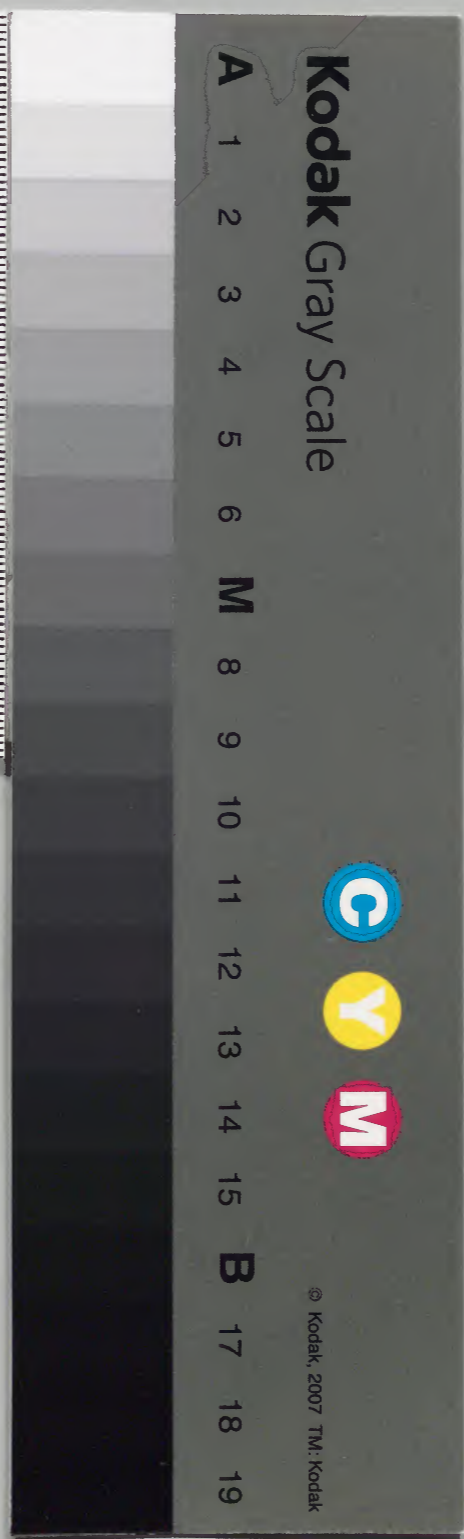
十一之上



漢書門			
三〇〇八	九三八	八八八	八
號	函	架	冊

內閣文庫			
三〇〇八	九三八	八八八	八
號	函	架	冊

內閣文庫			
番號	漢	3008	
冊數	8 (5)		
函號	366	55	





修辭指南卷第廿章上之文庫

東海浦南金編次 秣陵焦 竑重校

人事部

賢否類 凡七篇

左腴

純孝

漢雋

賢豪

愚劣

二百五十五 修辭指南卷三

書敘

賢智明敏 氣節行義 聲名等級 愚暗眇鄙

純孝

隱元穎考叔純孝也 驕奢淫佚 隱三驕奢

邪也四者之

六逆六順

又賤妨貴少陵長遠間

義所謂六逆也

君令臣行父慈

效尤

莊伯效尤

言效學

涼德

莊三十三號多涼

疵瑕

德七不汝

罪以為

不佞

僖十五寡

樹德

能者謂立德也

貪慙

僖二十四狄固貪慙王又啓之言戎 宣淫

宣九洩治諫曰公卿宣淫民 貪冒 成十二諸侯

無效焉謂宣示淫亂于朝

無慧

成十八周子有兄而無慧 崇姦

又將崇諸侯之行媚

行媚

襄四浞行媚于內而施賂

在內之

昭惡

襄二十二無昭惡也謂不軌

宮人

昭惡

欲顯揚其先人之過也

而很

襄二十六宋平公嬖生佐貌惡

昌阜 又王

曰韓氏其昌阜於晉

幅利

布帛之有幅焉為之

乎昌盛也阜大也

制度使無遷也夫民生厚而用利於是乎正德

以幅之使無黜嫚謂之幅利

年鈞擇賢

則立之無則立長年鈞擇

謂貪多所

年鈞擇賢

則立之無則立長年鈞擇

賢義釣則小美秀而文襄三十二子太包藏禍

心昭元而無乃包競爽昭三惠競爽無瑕昭四

人言無瑕者可以戮楚辟我衷昭六叔向曰楚

蒙昭八甚哉其相蒙也可濫利生

蒙昭十濫利生孽姑使無買直昭十四雍子自

食姦昭二十君子不食姦謂知蓋失數美其又

其休美猶云隱惡揚善也數音所贊私昭十六

軍劉贊私立少以間狡猾又將大順天穢德且

沈王言助其私意狡猾法無助狡猾昭二十

天之有彗也以除穢也君無穢德掩謗昭二十

又何讓焉若德之穢讓之何損掩謗昭二十

殺人以掩謗猶弗為也今君子惡直醜正昭一

鄭書有之惡直醜正實蕃有徒醜亦徵怨昭三

俾我一人無徵怨于基間定四管蔡啓商基間

百姓徵名怨謗也基間王室謂毒亂王室也

銳敏哀十一孟孺子語人曰我不願羽而墮黨

崇讐哀十二墮黨崇讐而懼諸侯或者難

好勝哀二十七鄭駟弘曰智伯懷而好勝者

右純孝

賢豪酈食其傳賢豪不敢豪英又豪英賢材出

右高紀漢廷臣無能出其右者師古曰古者以

右右為尊言材用無能過之者故云不出其右

也自負又高祖乃心獨喜自負恃也茂材武紀茂材異

言秀才避光負俗又士或有負俗之累而立功

武諱稱茂才名晉灼曰負俗謂被俗議論

也闊達地理志舒英雋禮樂志進善祥又議者

祥傲儻瑰瑋師古曰傲儻猶非常也倫魁賦甘泉

搜迷索耦臯伊之徒冠倫魁師古曰言選擇賢

臣可匹耦於古賢臯伊之類冠等倫而魁桀

文肆質齷齷反騷素初貯厥麗服兮何文肆而質

肆者楚辭遠遊乘龍之言也質齷恨世浮英華

之不用已而自沈也師古曰齷音械浮英華

湛道德英華謂名譽也言外則有美名美譽內

則履道指名項籍傳非繁善繁善婁敬傳周積德資

崇德也世所指名繁善婁敬傳周積德資

身韓信傳無兼人又無兼籍甚陸賈傳名聲籍

籍甚資身之策兼人人之勇籍甚甚孟康曰言

脩身正精白又莫不精白以承休德師底厲

行者精白古曰厲精而為精白也底厲又

傳底厲名號者不以利傷行師古曰不羈又

風厲言其自修廉隅若磨厲於石者不羈又

士師占曰不羈言才識高遠不可羈醇謹石奮

係也司馬遷傳僕少負不羈之才醇謹石奮

曰醇謹而巳師古馴行又馴行孝謹也質行又齊

儒質行師古愿謹鄧通傳通亦愿謹師古曰秀

曰質重也愿謹專謹曰愿音願又音原古曰秀

五頁十七

參詳皆南卷十三

四

財不下五帝師古曰資陰重周仁傳為人陰重
質也謂天子之財質也
也為性密重畢誠發憤畢誠若淑相如傳周若
不泄人言也淑善也師古曰彫琢司馬遷傳今雖
曰言行順善者莫不昌大周琢司馬遷傳今雖
曰言行順善者莫不昌大周琢司馬遷傳今雖
也音篆自列又拳拳之忠終不能雅行齊相雅
行躬耕師古曰瘡人曰瘡勝也讀與愈同師古
言其行雅正曰瘡人曰瘡勝也讀與愈同師古
將兒寬傳有廉知自衛護也國器子韓安國傳天
師古曰國器者言其器德器子德器自俱有良鈞
用重大可施於國政也德器子德器自俱有良鈞
名公孫弘傳欲以鈞名師古曰感槩時陰賊感
繫師古曰感槩者感意氣而立節槩也藥布傳
婢妾賤人感槩而自殺師古曰感槩謂感念高

狹為小卓行霍去病傳卓行殊遠采譽終軍傳
節繫古曰采名又將幸誅不加操切勇猛能操
譽師古曰采名又將幸誅不加操切勇猛能操
采取也古曰采名又將幸誅不加操切勇猛能操
切百姓者師古曰操持柔毅趙充國傳辛慶歲
也切刻也操七高反柔毅趙充國傳辛慶歲
和柔而能倜儻朱雲傳好倜儻大節卓絕孔光
沈毅也倜儻朱雲傳好倜儻大節卓絕孔光
有踔絕之能師古曰激印王章傳不自激印如
踔高遠也踔竹角反激印王章傳不自激印如
也師古曰印讀曰仰仰頭為健楊雄卓詭劉輔
傳激印萬乘之主如淳曰印怒也薛廣德傳為
言必有卓詭切至當聖心師醞藉人溫雅有醞
古曰卓高遠也詭異於衆也醞藉人所薦藉也醞
藉師古曰醞言如醞釀也藉有所薦藉也醞
問反藉才夜反師古曰醞釀也藉有所薦藉也醞
道其寬博悃悃也悃致密也師古曰悃悃至誠
重厚也悃悃也悃致密也師古曰悃悃至誠

吾七
修祥行同案三

也悞平 **周密** 黃霸傳屬令周密師 **刻廉** 朱建傳
 力反 **刻責** 韓延壽傳 **疆執** 鄭吉傳為人疆執師古
齊栗 谷永傳左右齊栗之臣孟康曰齊 **反過** 改又
 往反 **魁宿** 尹賞傳所置者其魁宿師古 **絕倫** 匡
 過 **經學絕倫** 楊雄贊桓譚 **養名** 朱博傳齊俗
 以為絕倫 師古曰無比類 **養名** 緩養名師古曰
 多自高大 以養名聲 **埋名** 翟義傳死國埋名
 埋而 **軼材** 王哀傳有軼材師 **砥節** 王尊傳砥節
 名立 **履方** 馮奉世傳贊參鞠躬履方師 **逢氣** 趙
 也 **漢傳專厲疆壯** 逢氣師古曰 **鉤鉅** 鉅以得事情
 逢與鋒同言鋒銳之氣也

晉灼曰 **鉤致也** 鉅閉也 **使對者無疑若不長雄**
 問而自知 衆莫覺所由以閉其術為 **長雄**
 鮑宣傳 其地少豪俊易長雄師古 **伏蕩** 揚雄傳
 曰長為之 長師雄為之雄豪也 **伏蕩** 為人簡
 易伏蕩 張晏曰音鐵 **領聞** 奇曰領理所聞也
 謹晉灼曰 失蕩緩也 **領聞** 奇曰領理所聞也
 古曰領令也 聞名也 **采榮** 又四皓采榮於南
 君子之道 不失令名也 **采榮** 又四皓采榮於南
 聲名也 一曰榮謂草 **微名** 又四皓采榮於南
 木之英采 以充食 **微名** 又四皓采榮於南
 工堯反 或作 **割名** 又東方朔割名於細 **檢押** 又
 激激發也 **割名** 又東方朔割名於細 **檢押** 又
 迪檢押 師古曰檢押 **精進** 敘傳召屬縣長吏選
 循隱括也 **精進** 敘傳召屬縣長吏選
 明而進 **游間** 師古曰游間 **精進** 敘傳召屬縣長吏選
 趨也 **游間** 師古曰游間 **精進** 敘傳召屬縣長吏選
 在急 **為魁** 魁者斗之所用盛 **精進** 敘傳召屬縣長吏選
 促 **為魁** 魁者斗之所用盛 **精進** 敘傳召屬縣長吏選

根本者方聞儒林傳詳延天下方聞之士師古
昭躋是也明其是者戒張晏曰躋雄俊表內鍾雄
家雄俊杜周傳國精悍嚴延年傳為人精謙約成
約為右襄誠又將相大臣襄誠秉絕世李夫人
而獨立

右賢豪

愚劣谷永傳永愚朽又幸得以白過又舍昭昭
標悍高紀項羽為人慄悍師亡賴以臣亡賴晉
灼曰許慎亡賴利也無利入於家也或曰江淮
之間謂小兒多詐狡獪為亡賴張釋之傳尉亡

賴張晏曰材能薄又吾非敢自愛恐能薄師古
無可恃也熊足似鹿為切堅中而強力少戇又王陵少戇
故人之有賢材者謂之能武紀跡弛之士師古曰少戇
也古音戇下紺反跡弛者跡落無檢局也弛者放
廢不遵禮度反跡上各反質木地理志民俗質木者無有文飾如
也跡上各反質木地理志民俗質木者無有文飾如
木石慎枝古曰慎強也枝堅也章古反紫窳
然又音窳生而亡積聚如淳曰音或作紫音紫
窳音吏師古曰音短也窳弱也言短力弱材不
能勤作故朝夕取推剽殺而剽劫之剽頓妙
給而無儲財也反縮胸五行志王侯縮胸不任事驕揚奢侈師
反縮胸之貌也師古曰胸文六反驕揚奢侈師
古曰揚謂振恣睢又恣睢者衆服虔狂易狂易
揚張大也恣睢又恣睢意怒貌

六音
參詳直有卷七

師古曰謂病**孰惡**又季氏之惡已孰而孔子之
 狂而變其常**孰**聖方盛以盛聖而易孰惡師
 古曰孰**追非**又茲謂追非遂非也**卑**字又厭高美
 成也**追非**曰追非遂非也**卑**字又厭高美
 匹夫之卑字如淳曰稱張致家人是為卑字師
 古曰為微行故變易姓名谷永傳孟康曰成帝
 好微行更作**褊陋**學褊陋**詐**諛文志上詐
 私字以相呼**褊陋**學褊陋**詐**諛文志上詐
 也諛古曰諛詐言**警者**又名家警者為之晉灼曰
鉤鈇破也普華反又普狄反**武斷**食貨志并兼
 武斷於鄉曲師古曰恃其饒反**豪奪**又大賈畜家
 富則擅行威罰也斷丁喚反**豪奪**不得豪奪吾
 民矣師古曰**豪****饕****詖**禮樂志貪饕險詖不閑義
 謂輕侮之也**饕****詖**禮樂志貪饕險詖不閑義
 險曰**么****磨**王命論况么磨尚不及數子鄭氏曰
 諛曰**么****磨**王命論况么磨尚不及數子鄭氏曰

也麼莫**棗****枕**之材又棗枕之材不荷棟梁之任
 可反**棗****枕**之材又棗枕之材不荷棟梁之任
 音節**枕**之說反**狙****詐**狙詐之兵應劭曰
 兵也狙音狙反**唆****佞**佞佞之佞也
 古曰狙于絮反**唆****佞**佞佞之佞也
 妾音**瑣****材**之序瑣錯**每****生**又每生作**圍****奪****殖****貨**
 傳圍奪成家者為雄**桀**師**搏****掩**又掘冢搏掩犯
 古曰圍謂禁守其人也**搏****掩**又掘冢搏掩犯
 搏掩謂搏擊掩襲取人物者也**搏****掩**又掘冢搏掩犯
 說博六博也掩意錢之屬也皆戲而暗取財物
柔**曼**也言其質柔而命理光澤也**素****諛**項籍傳
 諛曰**發****舒**陳勝傳客出入愈**夸****詐**韓信傳齊**木**
 久曰**發****舒**陳勝傳客出入愈**夸****詐**韓信傳齊**木**
 疆周勃傳為人木疆敦厚師古曰木疆質樸疆
 其角反周昌贊昌木疆敦厚師古曰木疆質樸疆

質如木石然尹推少文又其推少文如此應劭
言木疆少文然尹推少文又其推少文如此應劭
師古曰推謂樸鈍頑頓無陳平傳士之頑頓嗜利
如推也直推友頑頓無陳平傳士之頑頓嗜利
曰頑頓謂無廉隅也駑下王陵傳陛下不知其
師古曰頑頓謂無廉隅也駑下王陵傳陛下不知其
之稱非駿者屈強陸賈傳屈強於此師古曰凡馬
也故以自喻屈強陸賈傳屈強於此師古曰凡馬
卑節下通傳未嘗卑節握齟苛禮應劭曰握齟好
急促之貌師古闌茸曰闌茸傳闌茸尊顯今師古
曰齟初角反師古闌茸曰闌茸傳闌茸尊顯今師古
馬遷傳在闌茸之中師古曰闌茸傳闌茸尊顯今師古
賤也闌下也茸細毛貌言非豪桀也莫詬又莫
節師古曰莫詬謂無志豪植又豪植而大疆蓋
分也莫胡結反詬音后志豪植又豪植而大疆蓋
蓋不飾又坐不廉者曰蓋蓋不飾師古曰蓋蓋音甫又

音帷薄不脩又坐汚穢者恐諛
扶懼而為騫汚又外亡騫汚之名師古曰直為
恐懼而為騫汚又外亡騫汚之名師古曰直為
諛諛也騫汚又外亡騫汚之名師古曰直為
駑無以街騫曰東方朔傳自街騫亦賣也街音州縣
輔治無以街騫曰東方朔傳自街騫亦賣也街音州縣
之縣又委瑣委瑣握豔特不諛又義征不諛文
工縣反委瑣委瑣握豔特不諛又義征不諛文
罷駑司馬遷傳雖罷駑亦健羨又夫健羨如淳
去健也善閉者無欲使心不亂是去羨也晉灼曰
老子曰善閉者無欲使心不亂是去羨也晉灼曰
也二義並通健其偃反然今書本字皆作健是
白點又適足以發笑而自薄技又使薄奉薄技
材噴其家聲又李陵既生聲噴其家聲孟康曰家
也噴其家聲又李陵既生聲噴其家聲孟康曰家

五百九十五

修辭旨南卷十五

九

靡薄董仲舒傳慙世俗之靡亡如霍光傳視丞
古曰無如猶言驚怯蘇武傳陵鄣塞前過杜周
無所象似也張湯傳湯舞知以御人師古不忠
欲鄣塞舞知曰張湯傳湯舞知以御人師古不忠
前過曰張湯傳湯舞知以御人師古不忠
首曰又為臣不忠之罪放其首猜禍王溫舒傳徒請召
劭曰取吏奸猜疑推埋又推埋為殺而埋之敢往
作禍害者任用之推埋又推埋為殺而埋之敢往
義縱傳治敢往服虞曰敢行暴害之政王溫舒
傳無郡中豪敢往吏師古曰豪桀而性果敢一
所顧陰賊曰陰賊者陰懷賊害之意也意忌孫公
弘傳性意忌師古曰意忌多滑稽又滑稽則東
所忌害也張湯傳文深意忌多滑稽又滑稽則東
古曰滑稽轉利之稱也滑亂也稽礙也言變亂
無留礙也一說稽考也言可滑亂不可考校也

滑音下中李廣傳為人在下中道蕩丙吉傳馭
師古曰通亡也蕩放也謂澆淳黃霸傳澆淳散
亡其所以水澆伎害匡衡傳或伎害好陪人於罪
為淳以水澆伎害匡衡傳或伎害好陪人於罪
之則味離薄伎害匡衡傳或伎害好陪人於罪
堅也伎彊禦蓋寬饒傳不畏彊禦師清狂武王
之伎反彊禦蓋寬饒傳不畏彊禦師清狂武王
清狂不惠蘇林曰凡狂者陰陽脉盡濁今此人
不狂似在者故言清狂也或曰色理清徐而心
不慧曰清狂也武陳后傳皇后失序惑於
狂如今白癡也失序武陳后傳皇后失序惑於
序而妄媚謾龔勝傳媚讀與慢同曰伎佞成
祝詎也媚謾龔勝傳媚讀與慢同曰伎佞成
后傳官吏伎佞師古曰伎佞師古
曰伎堅也伎之或反諄謾曰諄惑亂也謾媒師古
也諄與慢同反僕邀息夫躬傳僕邀凡短之貌也蓄
諄與慢同反僕邀息夫躬傳僕邀凡短之貌也蓄

五百九十三
修辭古南卷七

縮又蓄縮不可用師古愴弱不在職憤耗又憤

知所為師古曰憤心亂也耗日聞也憤工內遲

頓事方進傳號遲頓不及懷國師古曰懷謖迷

也虛解嫚曰解讀曰懈嫚與慢同寄治

寄幽冥劉欽傳幽冥而莫知其原伉俠朱傳傳

交師古曰儻蕩史丹傳貌若儻蕩不備師翼姦

董賢傳翼姦以獲封尺寸之效孔光傳卒無詭

正元后傳詭正非常潔惡貪降其趨晉灼曰潔

音潔水之潔邪選爽日選爽怯不前之意也爽

人究標末之功王莽傳標末之功一言

右愚劣

行孝曰躬奉天經典孝且慈曰仁孝多感歐陽

推孝及人曰求錫純懿陶德行曰懿德茂行韓

方正有標準曰方格傳賢者取重曰重於九鼎

大呂平原不恃才曰恃才以愚管文與性好曰

清文敏識韓稱人德曰貞潔芳茂杜人倫所屬

曰檢鏡所歸昉精於快事曰神無滯用上多智

慮曰長情有思抱朴人微而才曰寒雋劉禹錫

叔奇士後進曰特立後起進能作官曰善官

選十治煩曰部劇左有風力曰能經營劇詩能

作邑曰縣無通事義強敏疾惡曰疾惡如風陳

遇事便為曰見事風生尹敏於決遣曰無留事

馬融異眾立事曰理外奇舉孫盛陽人粗修潔

曰微自藻潔上曉明其事曰曠然覺悟申屠鑒

之曰程準前期歐陽又曰審覈良駑上又曰簸

糠颺礫上能治劇曰盤根錯節後虞號多智人

曰知囊杜又曰智如炙輠史淳

右賢智明敏

至孝曰節貫神明崔彥事親孝曰供養甚篤程

進自少來曰某自束修以來延非塵埃人曰志

違埃霧陳有清節曰脫落風塵任性一向善曰

斷斷守善謝人化之曰宗族染其化鄉里慕其

義樊稱常人節行曰似士君子王尚氣無檢曰

儻前募前四十贊昔為婚親今難絕曰重絕故業

前西域所志願曰宿昔之願陳急性曰卜急崔

又曰褊衷杜性乖曰性鉗忌梁自稱所性曰內

言五天

參詳古有卷二十一

上

曠外疎沈下有字量曰曠宇吳志十勇而不曉

事曰其性悍塞桓鳥孝友曰內行修飭翟方習久

成性曰安服若性谷外善內刻曰內有不仁之

性翟方謹束修潔之行曰束修至行劉自檢束

曰鞫錄苟榮辱鞫高義曰分災共患之義吳劉

氣不屈曰有死不能下左哀好施用曰隨手消盡

卻正妻稱人決斷曰裂然高斷陸遜經艱阻曰志

意衰落光武性急陰害人曰性刻急隱害上少

尚氣曰少年勵鋒氣袁淑激昂曰明日張膽王稱

人賢曰賢者溼而不滓魏奮不顧死曰固其命

卒之時也傳知義所在曰知義所上作事皆是

曰率義不爽上

右氣節行義

稱人名望曰華問陸機又曰芳聲鸚鵡又曰瓌

望穀梁又曰嘉聞傳名聲曰休令之嘉音朱浮

馳聲譽曰揚芳飛采蔡邕少有名曰少有英稱崔

皆有名曰俱著名字陳遵人有聲曰樵聲清劭前

后又曰駿聲升騰荀彧又曰令問休揚杜密聲名

榮耀曰聲榮官者論著大名曰身傳圖象臧名垂

史中曰竹素之事王敦名最高曰常為稱首相如

名聞於世曰有嘉聞昭有文名曰以文聞歐陽

鄙其人曰何侔名於我戰國中山不若某曰名譽出

其下翟方聞其名曰承其名皇甫規好慕古人曰

慕竹帛後后紀吟詠在人口曰吟口荀不少年有

行曰為後進冠陳遵比數曰等比前元首冠曰衰

然為舉首董仲舒第一人曰選首前儒林無雙曰寡

二吾丘壽王齊名曰與某人名相甲乙席豫好名曰坐

作聲價表紹身亡名在曰身沈名飛曹植武帝沽名

曰釣采飾名後逸民無名而止曰灰燼而泯李翱

右聲名等級

愚暗曰眊然如醒皇父鄙人所見小曰某人井

底蛙耳馬援謂人懦弱曰某人孱工也陳餘孱士連反謂

人狂妄曰頗有狂病梁平王縱逸得名曰被輕媿

之名張敞小人而黠曰庸中佼佼劉盆子鄙人曰不

肖薄於行于定國大急暴曰少蘊藉史縱鄙人備

員曰取充位而已張湯小人曰宵人選十鄙之曰

庸徒鬻賣之道前刑不足惜曰棄某如孤雛腐

鼠耳竇憲鄙之曰視某猶雛鷓也列子又曰視

某人猶糞土也杜喬論不深其事僅曉之曰皮傳

張衡僅曉文墨曰纔能書計梁冀鄙人私語曰猶兒

妾屏語崔倚挾亡祖先曰恃枯骨南朱猥隨人

怒之比曰吠夜之犬張登鄙罵之曰非族異類袁

不仁愛曰亡織芥愛利之風翟方柔怯曰選懦

西羌儒傲忽曰尊已陵物表謂人昏愚曰某之

寐久矣列子謂幼小之人曰繭粟犢後趙旁若其

人曰易為雄伯吳書所見小曰管宄後陳又曰

管闕筐舉蜀法謂人皆能曰皆家戶所有耳孟

光謂人小智曰臧獲牧豎之智晉鑿挾勢用事

曰乘寵預權機雲失勢曰失倚離權石顯薄年幼

人曰某斷乳來幾日王敦某鄙之曰淺中弱

植之徒晉閻鄙人所處曰蝸國莊子又曰蠅館宋

小言鄙人所為微小曰蠅翔司空愚暗曰蓬心

蒿目權文鄙所言曰其言糞土也左謂人不慧

曰白癡上失倚挾曰毛將安傳上不足惜曰人

言子

修辭直有卷上

左

亦於女何有

上

右愚暗眇鄙

寵辱類 凡七篇

左腴

有寵

漢雋

詘信

書敘

富貴權寵

憂憤愁歎

怨怒乖睽

貧賤饑寒上

貧賤饑寒下

有寵

隱四陳桓公始禍

始禍

僖十五史佚有言曰大

捷僖三十二擊之必大亢寵亢極也言極

捷僖

三十二擊之必大勝也

大亢

亢寵亢極也言極

捷僖三十二擊之必大勝也

持其

賀遷

賀遷也賀遷新都

紆憂

紆憂僞逃楚可

紆緩

得舉

華得官未得位故曰得舉

國恤

華得官未得位故曰得舉

襄四

忘其

憂恤

廢疾

襄七公族穆

襄九

肆青

獻捷

襄二十五鄭子

襄七公族穆

令圖

令圖天所贊也

兆憂

無至乎言開憂兆

令圖臣聞

焜耀

焜耀寡人之望焜耀也焜耀也

焜耀

焜耀也焜耀也

焜耀也焜耀也

焜耀

焜耀寡人之望焜耀也

焜耀

焜耀也焜耀也

焜耀也焜耀也

又其自唐叔以下實寵嘉
之謂寵賚而嘉美之也
假寵昭四則願假寵
威借降罰又楚王方侈天
昭五求昏結驩又寡人願
而薦女以請世為婚姻
於諸侯以請世為婚姻
氏世為婚姻

右有寵

誦信蕭何傳誦於一人之上
右賢左戚左戚師古
曰以賢為上游宦游地
然後及親也游宦理志司馬相如
孟晉以迨羣兮服虔
曰孟勉也晉進也
陋言非正統而過庸
身經微賤也

耳不能振拔賓戲振
大厚也振拔拔誇塗跨騰
居約時晉灼曰始不相聊
在貧賤儉約之時計推擇
以相無聊乃無聊推擇
保其畫無俚之至耳晉灼
俚聊也許慎曰賴也為其
鄙食其傳家貧落魄鄭氏
音薄師古曰落魄失業無
遷師古曰是時尊右而乞
卑左故謂賤秩為左遷乞
吐得體貌賈誼傳體貌大
反師古曰漸促近省見
誼聽說其言也何武傳未
於天子也何武傳未嘗省
曰省視也言不為武所識
拔也師古曰浮湛與問里

浮湛師古曰湛讀曰沈
司馬遷傳從俗浮湛
不次又待以不次之位都位又都卿相之位
古曰前滌也洗濯也生貴田蚡傳生貴甚師古
貴寵多效又言事多效師古賤事司馬遷傳又
也卑賤之事若凡務也隱約又詩書隱約師古
師古曰謂所供職也析圭相如傳析圭而爵如淳曰析寡耦少徒師
古曰耦宦游不遂游又長卿久宦倦游又長卿故
合也曰倦疲也言疲厭留落不耦霍去病傳諸宿將
游學博物多能也留落不耦常留落不耦師古
故不諧耦而無功也數奇李廣傳廣數奇孟

師古曰言廣命隻不耦合
也數所角反奇居宜反
顏行猶鷹行在前行故曰
顏也師古曰行胡郎反
者言入勾貳陳湯傳家貧勾貳無節師奧漈王
仕也傳去卑辱奧漈而升木朝張晏曰奧幽也漈汗
也言敞奧漈汗不章顯也師古曰漈先列反
離疏釋躄又離疏釋躄而享膏梁應劭曰離此
師古曰躄即今之鞋耳無階匡衡傳但以無階
瓚說是也躄居路反壙僚韋玄成傳五世壙僚至我節侯應
也升次壙僚劭曰自孟至賢五世無官壙空也孤
特劉向傳孤乘權又乘權藉席寵后之寵師古
曰席猶因也若抑厭又抑厭遂退師古曰鼎貴
人之坐於席也抑厭又抑厭一甲反謂不伸也

音九十一
參詳古詩卷上
六

賈捐之傳顯鼎貴如**白屋**蕭望之傳恐非周公淳曰鼎言方且貴矣
 白屋謂白蓋之屋以茅致白屋之意師古曰
 覆之賤人所居蓋音合**過誤之寵**成許后傳備
 過誤之寵谷永傳求知鳳方見柄用師**當軸**又
 之寵**柄用**古曰言任用之授以權也
 軸處**攝柄**陳咸傳桑大夫**復騎**段會宗傳終更
 中門之騎應劭曰騎隻也**復騎**段會宗傳亦足以復
 門又坐法免為騎隻不耦也**復騎**師古曰復猶補也
 宜反**誰差**曰誰問差擇也問擇天下賢人孟康**器**
 人史丹傳若廼器人於絲竹鼓**儋爵**揚雄傳析
 人之爵師古曰**紆青拈紫**又紆青拈紫朱丹其轂
 曰儋荷負也**紆青拈紫**師古曰青紫謂綬色紆
 紫也拈曳也拈吐**拓落**又何為官之拓落也**杖**
 質反又徒可反

拭朱傳傳馮翊欲灑卿耻杖拭用**陷**王莽傳
 禁師古曰**拭**摩也**反陷**遭持不
 行陷彼陷害而去所升之位**登等**又宗臣有
 之尊別有九錫登等之寵**市權**元后傳蔡欲
 古曰登等謂升於常等也**市權**虞樂以市其
 權張晏曰以遊觀之
 樂易其權若市買

右詘信

新貴曰鼎貴賈捐**貴人子曰貴介公子**酒德**遽**
極貴曰蠙蛭王侯之貴融**貴人居處曰宮居閨**
處選七**當權曰執衡**選二**勢灼人曰熏轅**杜**產**
業足以比封曰素比殖貨**又曰素封**史**稱巨富者**
 三頁七

家曰金穴後外大富曰金錢且百鉅萬文三富

蓄曰囊帛積金孫家世有錢曰家世豐產劉有

錢而已曰財多德寡南史威死而尚多財曰遺

臭無窮蕭王衣食豐好曰溫衣美食後富強

家曰豪姓夏趨時尚曰追時好貨結權要得罪

曰以交關得罪周富而儉約曰奉身如貧劉禹

儉約曰無香薰之飾馬有積財曰有宛財家極

富曰輿金舉寶表貴且富曰身仲家溫仲富貴

曰隆貴積富蔡互換貴盛曰更盛迭貴班賸物

曰侈長宋均長居與處盛曰連櫪結駟列子富

貴者所處曰柔毛綈幕列富貴者所食曰梁肉

蘭橘上富貴居服曰豐屋美服上富所御曰厚

味姣色上侈服食曰珠服玉饌六冲果貴遠曰

終乘高箱趙所入多曰與封君桓用度侈

曰用之如泥沙杜侈車馬曰文駟繡軒上杯案

侈曰文杯畫案論富而滿曰不可以祿使上

不義之富曰禍媒晏貴富之罪曰封已養高上

右富貴權寵

憂悶曰憂心如醒詩又曰如或結之上憂甚曰

憂心如熏上又曰無樂生意杜心煩懣曰中若

結輜七憂憤曰懣然如寐孫又曰悼心失圖左

又曰不任憂悒書集又曰不自聊劉安方所

憂慮曰不屑有夙夜之憂吳王不達憤歎曰鬱

快散職劉禹躁憤曰心骨沸熱上憤非其事曰

忿悒非之谷煩躁曰體躁心煩蔡憤歎曰仰屋

竊歎靡歎生不辰曰某生不早晚書集憂愁極

曰愁洽苦溢七又曰愀然疚懷任又曰焦心腐

腸馮衍又曰令人不賴生上多憂慮曰間於憂虞

左哀上下憂極曰頭鬚為白光武賜歎世曰人

命危淺李密憂之甚曰臨殮忘食吳陸憤躁曰怵

鬱楚辭書歎聲曰愜蔡邕歎曰歎息彌襟陶淵又曰

慨然永懷上又曰憤懣不能已後蘇憤辭曰寧

可玉碎北史元景安下憂悶曰繁憂總集周王

不樂曰慘慘少樂後漢歎榮愁不同曰憂歎異

日沈約尚可憂曰憂未歇也左歎不為天祐曰

某不天左多憂患曰不虞存至左

右憂憤躁歎

怨望曰舐望盧有怨讎曰睚眦孔朋友不能終

曰隙末王又曰凶終楊怨耦曰仇左因酒相失

曰杯酒責望灌從來相怨曰積不相能吳不相

合曰不相中周相乖睨曰亟失相攻夢多疑曰

多隙曾世怒曰螫趙世家人久怒不解曰滯怒寇

又曰淹恚上大怒曰震電馮怒左昭馮盛畜怒曰

含怒建怒人曰發雷霆於某彭怒之狀曰色勃

背溢選二十六爭眼怒曰以目皮相恐朱大喝曰長

呵之費長持其短曰把其宿負張忿嫉某人曰

斷斷不可某人劉妄指人穢行曰汗梁平王

請息怒曰請霽威今狝又曰霽嚴劉禹棄妻曰

簡斥後七婦為夫遣歸曰來歸穀畜怨曰沈冥

之怨王元勇怒之狀曰瞋目張膽陳大怒恨曰

沒齒之恨後河清怨人曰皆望某沈下以小文持

人曰以不急事操人前許懷恨曰以往事為織

芥前元怒曰奭詩下某又曰盛氣趙世死亦恨

曰結恨三泉表紹力相怒曰今為血讎上衆怨之

曰皆側目思報蔡邕秘恨曰睚嫌列子相怨小事

曰細故芥蒂賦極相怨曰深相非望書集成大

怨曰成千鈞之讎後趙自貽患曰養癰長疽馮衍

咬牙作怒聲曰噤斷良久北彭夜晚人作過曰

日入慝作左昭方結怨曰隙端開矣殷通數事

掇怨曰某怨成府後蓋勳怨望非理曰舐望以

冀洪反目失火曰移恩改愛吳張久怒曰含怒

日父戰國親友乖怨術曰馬毛犬尾萬畢術下

不如意曰事乖志負李必報怨曰所不此報無

能云云左宣互報怨曰謀人人亦謀已上把持

人曰貪必謀人上論讎曰私讎不及公上殘毒

人曰為蠱尾昭死讎曰死必訟女於天上嫉妬

曰疽嫉王復讎曰殺殺某者公

右怨怒乖睽

敘貧曰家本窮空韓又曰資用乏吳貧士曰居

蓬衣白之士皇父又曰藿食之人陶以貧來曰

羸身來陳經貧苦曰知井曰之逸選十由賤而

出曰從衣褐之中後趙貧拾物過日曰捃拾自

資丹范貧為人役曰困窮賣傭布樂至貧人曰彫窶

之人李德裕貧極之譬曰枯魚銜索外傳安貧曰甘

足枯槁序黨貧賤在下曰幽灰選二初貧賤時曰

始居約時余耳贊貧賤不達曰沉跡溝壑宏表至貧

曰赤然一身皇父湜貧困所有曰瓦石之儲韓子窮

悴曰悴然凍灰孫樵貧曰家無擔石儲崔瑗又曰妻

子不免操井曰後西羌又曰有樂武之貧國語叔向清

貧曰楮無長貲蘇題又曰敝簣單藉盧懷慎久貧曰

積窮張讓貴賤異曰沉泥干霄夢得又曰翔泳異勢

劉禹錫又曰雲龍井蛙上庶人曰匹夫徒步之人

胡建孤寒曰無強近之親選十又曰門無強蔭沈約

宋書又曰傍無一言之佐馬援無因緣見人曰無

紹介選二多災困曰災困逼身晉劉貧居曰環堵

之室禮記貧而干人曰告求周憐應璩無援曰上

無所帶班固又曰下無所根上寓食他舍曰寄居

乞食朱買臣貧食曰羹藜含糗王褒又曰菽藿

糟糠荀榮凍餓曰饑寒不聊生活陳蕃貧無食曰

空嗛之急庭詰晚方得食曰哺西方食上食不足

曰茹菽不足陳蕃不敢過望曰求溫飽耳後紀后面

饑色曰菜色外傳貧乏衣服曰兜衾敗褐孫樵又曰

衣無兼副祭形又曰布衣紵表外傳又曰纊不銖身

皇父又曰輕葛御冬上貧不造食曰樵蘇不爨

選應寒無火曰火不星前皇父又曰服用無羸

副陽城丐者至貧曰裸行草食劉平

右饑寒貧賤上

貧服曰布袍草履後東夷庶民服曰布衣草躄上

無食而出曰縈腹出戶孫樵悲貧曰傷哉貧也劉平

又曰甚矣貧之為病也庭誥益貧曰迫近饑寒之

憂周磐貧居曰茅屋蓬戶王霸又曰蝸廬魚豢魏略楊沂又

曰蓬廬田賦微援曰蚍蜉蟻之援退貧衣食

曰衣麤食惡荀富貧衣曰布衣紵履上又曰常

衣縕麋列子自言孤寒曰出於單微陳寔着紙衣

曰綻紙為李習之起貧賤曰起於滂汗之中書集

貧居屋破曰蓋茨不翳符子貧牀曰蒿牀高士傳作

事困拙曰貧賤難為工上貧多愁苦曰貧窮易

為戚比王失官貧甚曰失官不食左昭貧賤困

曰祿運屯蹇子建神賦貧而仰俸曰仰為糒命杜牧

貧食曰食草萊之實上貧乏曰用不給日上窮

感曰無所仰賴典畧公孫瓚書貧賤所御曰麤袍糲食

表又曰孱車弊衣下孤貧曰貧賢孤士朱穆貧居

曰窮巷掘門戰國秦一又曰桑戶捲樞上至貧曰井

曰弗任陶類又曰藜藿不給上家貧曰家弊

陶淵明無蓄日瓶無儲粟上又曰日闕亡儲王莽食

貧曰褻無盛烟晏隻身曰形單影孤韓文乞丐曰

搥瓢而乞盜貧賤進塗曰蕪塗棘路嵇含白首賦又

曰進宦陵運楊貧之功曰堪寒能暑上逐困乏

曰無旬朝之資應疎貧無歸曰無立錐之地叔

煮貧所曰斗飯尺縵魏武貧而有德曰無財

而有仁家末賦貧貧敝衣曰褸裂方言貧居曰編

蓬之中類延誥又曰藿葭為牆上貧愁曰懷戚

良不可堪上無柴曰無薪可以熟之應疎與柴

米盡曰薪芻既盡上貧所食曰糲餐之食新又

曰仄瓠之羹上貧所食曰充虛接氣文家故貧

曰遭家軼軻束貧之狀曰形色麤厲庭貧不怨

曰天地豈私貧我哉莊子家無所有曰徒四壁立
如貧乏食曰糠豆不贍貢禹又曰併日而食禮
貧空百躁曰拂鬱而獨嗔束皙賤貧曰雌伏東觀
溫貧之病曰神心沮廢庭誥又曰見謫於嬪息應璩
又曰交友疎棄庭誥退而窮居曰刻迹窮居七辨貧
無贄曰以清談為筐篚魯褒論又曰以機神為幣
帛上貧甚曰饑寒交至洞明苟謀食曰傾身營一
飽陶潛為貧仕曰為饑寒所駟上貧寒曰蓋衣圍
寒文子厭貧曰不知處世之樂應璩

右饑寒貧賤下

吉慶類 凡六篇

書敘

喜慰快悅 稱獎慰安 揄揚庇覆

稱頌慶賀 祝筵善禱 感荷論報

喜慰曰抃僂楊雄又曰笑與抃會選曹又曰陽陽

滿志得夢又曰歡善何量次於面也竇章慰意曰實

獲我心詩快悅曰竊快中心楚又曰澡溉胷中

選牧叔如本意曰內合私願李膺慰懷想曰以慰

七發 言九 八 辭旨南卷正

夢思李商客中喜慰曰以洗客念沈亞喜人惠

書曰歡媿交併退又曰喜懼參并陸又曰過願

之始上快衆心曰厭快衆憤後酷謂人慰快曰

想甚欣然李膺又曰百慮冰息劉禹無後憂曰可

復伸眉於後薛宣稱至樂曰可以遺世而忘死後

讓喜悅曰何喜如之袁紹大喜慰曰死有餘榮蔡邕

慰快曰踈煩想孫綽喜見賢者曰若飲醇醪江表

曉快曰昏情爽曙左思慰快曰澡雪垢滓馬極

愛之曰樂之無量神文主樂曰遺憂而忘老趙

快悅曰沈憂併忘杜牧又曰曠然發矇光武得書

或文慰心曰飽饑愈疚韓文又曰若嚮太牢皇甫謐

甚樂曰樂可言乎昭明太子慰心曰排愁破涕

周弘讓又曰宿心遂矣陳子昂又曰冥骨甘矣上喜

色曰陽氣七喜色滿面曰湫澀於顏間夢又曰

舞于眉端上喜善狀曰盱衡擊節上又曰䟽淪

澡雪權載慰意曰深副情佇徐陵又曰如熱之

有濯也左襄

右喜慰快悅

稱獎人曰勉以丹青之價任稱獎清高人曰雲霄中人也桓荷人相譽曰高以評日李素稱獎之曰有當世之具許謝稱獎曰增榮改價劉蒙稱美曰乃蒙嘉歎任獎飾之曰粉滌書集蒙獎與曰甄識張又曰甄藻後又曰獎挹李又曰甄異鄧蒙厚待曰遇采韓稱人鑒別曰清裁范稱人見待曰慰薦待遇趙蒙面與曰面相進李習稱能縣令曰健令馮稱少年俊人曰小而聰了孔報人甄獎曰以奉見異谷

右稱獎慰安

謝人揄揚曰厚見周稱子相稱曰相標榜後黨又曰題拂上揄揚之曰以就其聲價後方術互相譽曰迭為唇齒范又曰結為奔走之友何先容曰豫席賈包容曰回容馬又曰重垂含覆魏三公虛見舉曰過差之譚吳書掩其過曰彌覆張之魏書郭庇覆之故曰庇瑕未露魏庇覆曰所蓋多矣左又曰慈恩覆護光武又曰容護後后又曰擁護後劉所因仗人曰紹介選二

右檢揚庇覆

頌大賢人曰元精所生郎又曰德弘才羨蔡又

曰瑰意琦行宋又曰清英宿德表又曰神懷明

審江又曰文武備足恂頌人性稟曰貞夷粹溫

顏延之又曰廉深簡潔後郎又曰和而能峻上

頌人父祖德曰淳則楊震稱頌人學問曰通洽

古今李義山頌人才曰才行高秀後列頌文人曰

天才綺練陸機又曰英彥髦士陸機又曰天與

黼黻之性歐陽詹頌人文藝曰鴻裁豔辭騷又曰

足以衣被詞人上又曰足以沾丐作者唐又曰

陵顏轅謝北史溫比頌人才曰東筠西杞梁劉

表又曰南金東箭唐中又曰水鏡之才管頌人

政曰政譽平宣陸景政如神曰如有神道任頌

令政感曰翔鸞集鳳金頌時上曰民望時宗北

邢子稱善人事曰甚休段會稱人不阿時曰不

傳時為薄姚崇稱人資質曰踔越之姿唐稱婦

人曰為人婉嫵有節操前外泛頌人曰榮問休

暢選又曰有上賢之風崔又曰英才卓犖選

九頌文士緒餘曰殘膏賸馥唐史頌人能質事曰

群疑之寶龜劉禹錫歌頌人曰驛其聲而吟之上

足為人範曰矚然為世程上稱豪傑曰特起之

士舒仲稱奇才曰有文武志介皇甫嵩稱人卓立曰

傑然自建第五種稱人曉事曰白黑簡心班固人頌

聲曰塗歌邑誦顏延年頌人嚴整曰內外斬斬莊子

頌既亡英偉人曰懍懍有生氣郭子庚謂先進

曰前輩宿達梁張纘頌司空德曰素絲之節晉欲

賀人曰出刀筆書謁欲賀劉宜子賀人曰奉謁賀

嘉禮之事曰嘉事前五所慶吉事曰吉隆

之喜前漢謂善事曰吉祥善事戰國第二

右稱頌慶賀

祝人將愛曰養志和神班固又曰行矣強飯勉之

前衛又曰和神養素王逸又曰慎疾自愛前

王又曰願保金石軀選二又曰行矣自愛選二

又曰行矣保嘉福選十又曰嗇神養福趙咨又曰

將氣養和風土記又曰願怡神無事李膺又曰存神

養和臺又曰輔助醫藥以自持上又曰嗇神養

和周盤又曰為國自重北許又曰為民自愛上又

曰厚自珍愛陸景又曰善保嘉猷任昉代又曰

願愛玉體周弘又曰尊生莊子又曰衛生上祝

人養和曰逢迎大和馬融人受福曰受壽永多

楚篇又曰函蒙祉福前禮又曰吉祥止止莊子又

曰祉祚流行馮異又曰寵祿來假陸士衡又曰龐褫

平祝禱盡心曰精神懇到諒輔又曰心禱口祝義山

祝有任守人曰強食慎職翟方進別而祝曰加飡

寓書權文公祝勿相忘曰時希逮憶陸景

右祝筵善禱

荷人德曰恩結于心前外感戴曰無勞被遇庾亮

又曰喜荷交并簡文以其人有恩於已曰某恩

之王莽某荷其恩曰某德某陳餘某謝人留意

曰所以垂意甚備後清又曰某更生之晨張綱受

大恩曰白骨更肉袁淑又曰生死而肉骨左感大

恩比曰枯藁復產前郊不忘恩曰敢忘大惠左

又曰銘骨書紳孫又曰某常刻着五臟第五又

曰書諸紳帶又又曰貫心鏤骨書集趙又曰銘

乎心脅

皇甫

又曰瞻恩奉德

王僧孺

恩施厚曰慈

渥無涯

劉孝儀

常恐報屈曰永懼不報

陳龜上生

報少曰恩克報屈

上

論報曰効愚報德

補又曰

撫臆論報

選謝眺

報恩曰報稱恩効

黃香上訖微

報曰銖兩之報

鼂

報曰非瓌弱所能陳報

梁陸倕表

報恩曰非某生死所能報塞

張

慚無報曰慙無

報効之義

后南

報人曰以報恩施

上感戴曰受

恩過量

蜀李

感且愧曰腆情交顏

沈

右感荷論報

凶喪類

凡八篇

左腴

歸賙

漢雋

不諱

書敘

疾病安否上

疾病安否下

喪亡服制上

喪亡服制下

哭泣悲傷

葬送墳墓

歸賜隱元天王使宰咺來歸惠公仲會葬又衛

葬會求賻賻助喪物也音附稱疾稱疾不從得

沒于地地謂以一若寡人得沒于尸桓十五年祭仲

周氏之汪謂暴其輶桓十八齊人殺子亶大去

尸于池以示戮也輶而輶高渠彌車裂也

莊四紀侯大去其國請以國與季季奉社稷故

不言滅不見迫逐故不言奔大去者不反之辭

酖之莊三十二使鍼季酖之無不死者酖毒元

宴安酖毒言酖羽畫酒飲之則殺與視僖六士

人宴安之禍甚於酖毒酖沈去聲與視與視

棺也輿觀而從伏劍僖十伏就木僖二十五年我

之襯初觀反伏劍僖十伏就木僖二十五年我

又如是而嫁則就木棺而出之僖二十八謂棺

焉言將死入木也棺而出之僖二十八謂棺

于外僖三十二禮云在牀曰尸在棺

收骨又余收爾骨墨衰僖三十三子墨衰經以

而加經焉言必死也墨衰僖三十三子墨衰經以

衰音崔死且不朽又謂身雖死心之面如生免

胃入狄師死焉狄人歸不瞑文元王謚謚之曰

其元面如生言色不變不瞑靈不瞑曰成乃瞑

謂不強死文十楚范巫裔似謂成王與子玉子

閉目強死西曰三君皆將強死言皆不得以壽

終強縊而縣絕又子西縊而縣絕王使適至遂

五音十七

使民暴骨以戰暴入聲

告

宣十五爾用先人之治命蓋人疾
 病則亂是未亂時語為治命也
 始蜃灰用蜃灰謂燒蛤
 為灰以瘞取其堅固也
 棺上飾亦沉溺重腿
 皆王禮禮亦沉溺重腿
 成六於是乎有沉溺重腿
 之疾重腿足腫之疾腿音
 墜不食新成十不食新言其必
 死不得及食新麥
 去也祈死使其祝宗祈死言求死也
 卒疾于虎牢言軍有
 疾病者居息於此
 也厚夜猶長夜謂葬埋也
 寔張倫徒門二反寔音夕
 卒而視不可含
 月甲寅卒而視不可含言荀偃既死而目
 開口禁不可受含猶今言口眼不閉也
 肉骨也謂已死復生白骨更肉也
 姻喪又公

喪謂外親
 郊弔又齊侯歸遇把梁之妻於郊使
 之喪也
 若免於罪猶有先人之敝
 廬在下妾不敢與郊弔
 不朽有立德其次有
 立功其次有立言雖久不廢此之謂不朽若夫
 保姓受氏以守宗祊世不絕祀無國無之祿之
 大者不可自刃於廟自刃自設也
 謂不朽
 病實沈臺駘為道殣
 崇崇禍崇也
 道殣昭三道殣相望殣音近餓
 望天札昭四民不夭札短
 強死強藉死昭二十
 上聲強藉死昭二十
 拊昭二十五唯是棺柩所以藉幹者
 定公雨不克襄事禮
 也襄成也謂葬事
 不憇遺丑孔丘卒公誅之

日旻天不弔不憇遺一老俾屏子一人以在位
焚焚余在夜嗚呼哀哉尼父無自律憇且也謂
不且遺

右歸則

不諱丙吉傳君即有不諱師古哀臨高紀哀臨
日衆哭曰不諱言死不可復諱也

臨力禁反又音衛應曰小棺也今謂之橫曰

斥上惠紀視作斥上者如淳曰斥復土文紀張

士將軍師古曰穿壙出土下棺也已而誅蔭景

大鴻臚奏謚誅策光祿大夫弔蔭祠賜喝死武

音謁師古曰中熱而死也喝樁積成紀絡樁積葬

何遜在晉書

三

謂小**痿痺**哀紀即位痿痺末年寢劇如淳曰痿

古曰痿亦痺病也痿人佳反痺必寐反**冢塋**又

外家王氏田非冢塋皆以賦**死**郊祀志劉更

貧民師古曰塋冢域也音塋**死**生獻淮南枕

中洪寶死秘之方音古曰**瘵**瘵藝文志金創瘵

死秘者秘術之方也**瘵**瘵方師古曰小

兒病也瘵于用**轉屍**表死為轉屍應劭曰死不

友瘵充制反**轉屍**能葬故屍流轉在清壘之

中**內病**吳王傳身有內病師古曰**請疾**文三王

請疾張晏**不殊**淮南王傳太子自刑不殊師古

也**蒿里**武五子傳蒿里召今郭門**臨候**李夫人

上自臨候之張**不可言**元后傳將軍病如有不

禹傳上臨候禹**不可言**可言師古曰不可言謂

五百九十九

修梓肯向家

三

何謂青病

死也不欲青病馮昭儀傳王未滿歲有青病刺

治又醫脩氏刺治武帝繆死趙后傳即繆死

反東園宣王后傳合葬杜陵稱東園師古曰繆絞也

故曰東穿中丁姬傳投丁姬穿中蓬顆曾不得

蓬顆蔽冢而託葬焉師古曰顆謂土銅疾賈誼

為銅疾師古曰亡志又六七公者皆無恙萬金

良藥灌夫傳適有萬金良藥師古曰萬金者言

也病力汲黯傳今病力師窾木楊王孫傳帝堯

服虔曰窾車窾車韓安國傳樁車相望師古曰從軍

窾空也

望於道言先狗馬填溝壑公孫弘傳恐先狗馬

其多也

塞方中張湯傳治方中蘇林曰天子豫作陵諱

責方中之故言方中或言斥上師古曰古謂掘

地為阮曰方荆楚俗土功築作筭封冢又欲故

程課者猶以方計非謂避諱也封冢云封為

恩德侯師古曰身死乳醫霍光傳使乳醫視產

追封故云封冢也乳之疾也輶輅車如淳曰

乳而柱反輶輅車如衣尸柩以輶輅車如淳曰

之則涼故名師古曰輶輅車本安車也則溫開

臥息後因載喪飾以柳翼故遂為喪車耳梓

宮又師古曰以梓木為之親身之黃腸題湊又

累黃腸題湊各具蘇林曰以栢木黃心致物

故蘇武傳前以黃腸木頭背內向故曰題湊物

修辭指病卷三

三

介壽打日卷二

其所服用之分死又自分已死又矣師丘墓物皆已故耳

遷傳上父自刎田延年傳聞鼓聲自刎下里又

積財炭藁諸下里物孟康曰死蹟卜蹟貢禹傳誠

者歸萬里葬地下故曰下里蹟朱建傳奉百金稅師

卜氣竭師古曰蹟音顛也祝古曰贈終者衣被曰

禭式也身無處所占曰無處所謂死滅也死無

處所陳湯傳使亡逃墳墓古曰墓謂墳而墳也

積土也鑿又羊入其鑿師古曰鑿冢舍何並傳林

埋冢舍師古曰冢疾稍侵古曰稍侵言漸篤也

舍守冢之舍也疾稍侵倚廬孟康曰在倚廬

案脉王嘉傳醫案脉師倚廬孟康曰在倚廬

服三年也師古曰倚廬倚

右不諱

病在牀曰臥蓐趙久病曰積痼不得遂瘳又

曰常滯病某蔡邕某又曰淹病滯疾發病甚曰

疾在沈滯後七又曰今病力黯病劇曰彌留選

十又曰病日惡韓子自恐病必死曰恐不能白還

史病將死曰晷漏之不保朱敬又曰命在呼吸

後清又曰濱死又曰喘息須臾間耳張皓危病

曰病重在死法中淳于傷寒曰瘡首之疾禮周病

未退曰寢病不襄史丹倒曰僵仆趙廣漢風眩曰某

嘗有顛胸病揚雄醫不肯治曰某人弗有外傳某醫名字

病不可出曰不可見寒淳于意小疾口眇小煩憇

枚叔下痢曰苦寒泄趙充國艱拜曰拜起舒遲

朱博病愈須保攝曰禁內前外戚民病疫曰痢公羊酒

之病曰痿肺淫支皇甫湜病且恣意口多病志逸

吳王夏病曰毆泄霍亂之病嚴助手足凍裂瘡曰

皴疥趙充國上軍有隱病曰身有內疾吳王疽

潰曰疽食浸淫虞謝傷暑曰暍林一眼盲曰偏首

杜斂耳聾曰重聽黃霸小便曰洩淳于意多病曰被病

王莽纔飲食下輒後之曰迴風淳于意又輒出不留

亦曰迴風上病得汗曰忍然汗出選七發忍治

療穰除曰治穰扁鵲病愈欲起曰有起色七發醫肯

下藥曰某人幸有之外傳某醫名字病而能食曰安穀

淳于意又曰嗜粥以實中藏上病而安曰平復反

常韋玄成久疾無害曰雖有患狀云云後馬病未

篤曰口目尚能言視上問疾曰伏聞玉體不安

亦少間乎七發病而謁人曰載病詣門李業問人得

病因曰問逢疾狀後祭侍疾曰進膳藥後清小

瘡疾曰胷背之癰疽上避瘡子曰逃瘡某高力

名憂死曰恐卒然不可諱司馬

右疾病安否上

久不安曰體久不平武何病寒鼻塞曰鼽嚏音月令

恐死曰如有不可言前元自言死曰埋髮齒上

溺曰滫荀勸學心恙曰迷罔之疾列子自致其

病曰非天非鬼四列疾甚曰某之病病矣上久病

安曰舊痾有瘳潘岳患眼曰苦眼不佳書集應將

死曰斯須游魂吳錄孫安平曰五藏無蔚氣淮南

子蔚治蝮蛇螫曰傳以和董上許慎云和苦昏

眩曰眩瞽滯疾後韋失便溺曰遺失洩便張患

瘡子曰疔作而伏左步蹇曰郗克之步杜內障

曰杜顛之病上疫疾曰大陵之氣大陵自言病

極曰殆不自濟蜀先報安愈曰以差問告世病

甚曰困篤綿綿王敦問安愈曰寧小差否後逸病

因曰得之飲酒且近內淳于壁人曰有罷癘之

病平原安樂曰告平犖虞病困曰極成委弊文簡

書 蠶蟲曰恙 風俗通食人心 古六處故有此 盡醫巫術曰窮萬

道 含穢 尸蹙色曰破陰絕陽之色 扁鵲 疾在腠理曰

湯熨所及 上 疾在血脉曰鍼石所及 上 疾在腸

胃曰酒醴所及 上 疾在骨髓曰司命無柰之何

上 尸蹙不知人曰形靜如死狀 上 婦人血滯曰

月事不下 太倉公 詐病曰偽廢疾 左 瘦甚曰瘠則

甚矣 上 惡瘡曰癰疽生瘍於某 上 某濕地病曰

沉溺重腿之疾 上 病狂曰哀樂而樂哀 上 昭又

曰皆喪心也 上 魂魄曰心之精爽 上 病劇曰河

魚腹疾柰何 上 墮火中曰廢于鑪炭 上 必吐曰

將散之 上 添曰有加而無瘳 上 寒疾曰陰淫 上

熱疾曰陽淫 上 四肢疾曰末疾 上 四支有緩急

曰風淫 上 腹洩注疾曰雨淫宴寢過度疾曰晦

淫 上 心煩勞成疾曰明淫 上 淫疾曰內熱惑蠱

之疾 上 言淫疾曰是謂近女室 上 幾死曰脫死

若毛釐耳 鄒陽 疾安曰脫然愈 羊公 久病曰宿嬰重

恙 釋奠表 病中喜慰曰伏枕欣慨 上 安愈曰體氣

和平 叔夜養生論

右疾病安否下

死曰先朝露選舞鶴賦又曰捐館舍范憂死曰病悸

寢劇死王莽諸侯死曰薨公羊大夫死曰卒上士死

曰不祿上早亡曰天年不遂後又曰夭折蚤歿

上又曰早天即世左人多死亡曰相枕籍死尹

刑餓死人曰腐人選二將死曰遊魂假息謝夷

死遺言曰遺勅楚九泉一曰三泉賈聞人死曰

承諱選八入殮曰就木上又曰戢于一木劉禹

棺材曰禫莊人棺曰聚儻莊又曰禭後器趙

又曰櫬左又曰梓器戴銘旌曰素旗選八又曰

旒旗上以棺自隨曰載木自隨純舍曰實公

贈喪以貝玉曰含穀賻贈曰賻送原遇伯曰遺

愍班丁憂曰私艱選懷舊賦又曰執喪萬請持服曰

以某憂乞身曹出叔妻某其親重服曰苴經楊又曰襄

羸獨居喪曰大憂後居喪觸地無容曰稽

顙檀弓喪服中曰端憂多暇宋謝有緦麻服曰

緦慘南史少孤曰髻亂夙孤讓廬墓曰行服墓

次李才相遇而死曰方遇而忽然趙小祥曰既

三百年

練杜牧脫服近曰變除有期上脫服曰禮竟紹表又

曰沒喪禮記又曰服竟廉人來弔曰某人來修弔

郭執喪甚曰焦毀過禮後惠人亡之歎曰修夜

之不陽前李大服曰縗杖後張預造下棺曰壽

器後梁求木作棺曰某請木左襄某死而慰足

曰乃瞑受舍上

右喪亡服制上

孝陳設曰柱檻皆衣素翟方死而無名曰同死

於犬馬第五不伸且死曰有持忠入地之恨上

自疑將死曰豈吾齒之盡乎周持喪所食曰餼

鬻菽藿荀禮居喪曰席薪枕塊上卒之禮曰鬻

體飯玲上亡者持物曰象生執上寃死者曰枉

魄憤韋表亡而焚之曰衣薪列子知死時曰

飾巾待終陳寔遽亡曰朝露溘至江淹持喪墜室

曰倚廬解嘲脫服曰除凶即吉吳歷持服曰被衰戴

經淮南論抱恨死曰齋志入冥後馮恐死曰一旦

無祿命先犬馬上死曰溘死朝露北史臨死語

曰易簣之言周王自縊死曰投縶而死後長祐

棺槨重數曰屬辟上歎脫服違曰隙駒終喪武

四柏木黃心棺曰壽器後梁不知名亡人曰冥

漠君謝惠將死年曰龍蛇之年鄭康孝服曰練

冠麻衣左墮塹死曰塹而死上持喪不食曰勺

飲不入口幾日上幾少遭親喪曰夙遭閔凶李

上某以服漸滿曰日月濳踈上中壽而亡曰年

險上在中身頽延之居喪曰斬然在疚晉傳居喪哀

毀曰以善毀物外問殮未曰收乎扁鵲貧遭喪曰假

貸服具賈陸壽終曰以天年下世聶厄以死曰限

之大故屈原喪亡曰歿身白翦暴亡曰卒然捐館

舍范古弔服曰素冠錫衰漢錫麻後世弔服曰

白裕深衣上深衣也守遺言曰先人之治命左葬

不以壽終人曰葬鮮上言有死兆曰兆於死所

矣上持喪不哀曰哀有嘉容上妻家有喪曰有

姻喪上孝服曰墨縗冒經上以心恙卒曰以心

疾死上亡父墨迹曰手澤禮

右喪亡服制下

涕洟曰洟沫前李夫人上泣下曰瀾然而涕下

烏下呼內反

韓詩外傳又曰攬涕如屑謝眺又曰涕泣覆面洪臧又曰

能不濡睫孫樵又曰流涕長潛扁鵲傷他人事曰私

用流涕後孟嘗欲下淚曰淫淫承睫王僧孺書又曰忽

忽承睫扁鵲叫哭曰噉然而哭羊公感泣曰漑然失

涕漢晉春秋表竊泣曰枕席有涕泣處後馮異既發哀

曰成踊羊公叩膺曰搏膺而踊左言哭曰于啼濕

哭比尉景哭無淚曰哭而泣不下前高后紀死而人懷

之曰沒有餘泣宏袁追懷曰尋平生於響像陸機

賦居喪追悼曰几筵之慕選大痛曰五內俱裂

諸葛亮又曰竊為辛楚後劉瑜又曰言之可為酸鼻

又曰悲來橫集任昉又曰何痛斯甚上又曰何

痛如之左又曰痛心入骨表譚又曰傷懷永哀選

傷之曰使人心悴高唐賦勸人勿悲傷曰寬譬哀

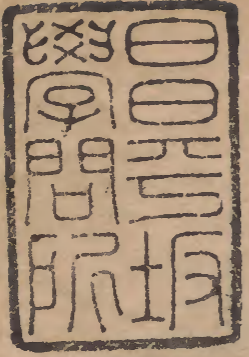
情後馮異哭禮曰哭踊之節漢書

右哭泣悲傷

自亡及葬曰比至下前思王護葬曰典喪武五子合

葬曰柩權攢曰槨葬馬援將葬曰祖載有時選

四送喪孝子舍曰服舍漢引棺車索曰紼前郊祀



挽歌曰齷露之歌後周舉了得喪事曰歲喪崔衍墓

道曰埏隧陳蕃穴曰墓劉向墓上積土曰墳上壙中

曰穿中前外戚陵中曰方中後后紀墓曰玄廬選十四

又曰黃墟曹植又曰冢藏陳蕃又曰壤厦沈玄冢曰

宰公羊宰木墓門曰潛闈上墳頭曰墓所馬援壽堂曰

壽冢侯覽又曰壽藏趙岐祖坐曰桑梓詩墳曰復真

堂唐姚勗墓中牀曰化臺上束茅為明器曰芻靈

弓檀弓明器曰偶車馬韓延壽又曰下里偽物上兆曰

寂居穴唐姚勗壽藏最生時自作置名如此 儉葬曰濯衣幅巾周盤

墓不作延道曰懸封上廬墓曰屬茨倚廬荀禮論

陳明器曰薦器上無以葬曰無瘞埋之資列子

葬了曰入于兆左魁頭曰靈舫南史沈麟不及送葬

曰不得助執紼左葬下棺曰崩左已治墳地曰

松區已翦宋謝莊

右葬送墳墓

修辭指南卷第十一上

葬送墳墓

吳



仙傳打南卷三

第

臣不具內府張式率不詳曰
 葬了曰人干兆式欺顛曰靈
 刺即器曰薰器土無以葬曰無
 墓不非我哉曰總挂土靈墓曰
 靈墓曰靈墓曰靈墓曰靈墓
 靈墓曰靈墓曰靈墓曰靈墓

