

睿字社學

蕭字社學

父字社學

哲字社學 在一都

謀字社學

聖字社學 在十都

宰字社學

相字社學

須字社學

用字社學

讀字社學 俱在六都

書字社學

人字社學 在榆洋

智字社學 在七都

仁字社學 在九都

勇字社學 在四十都

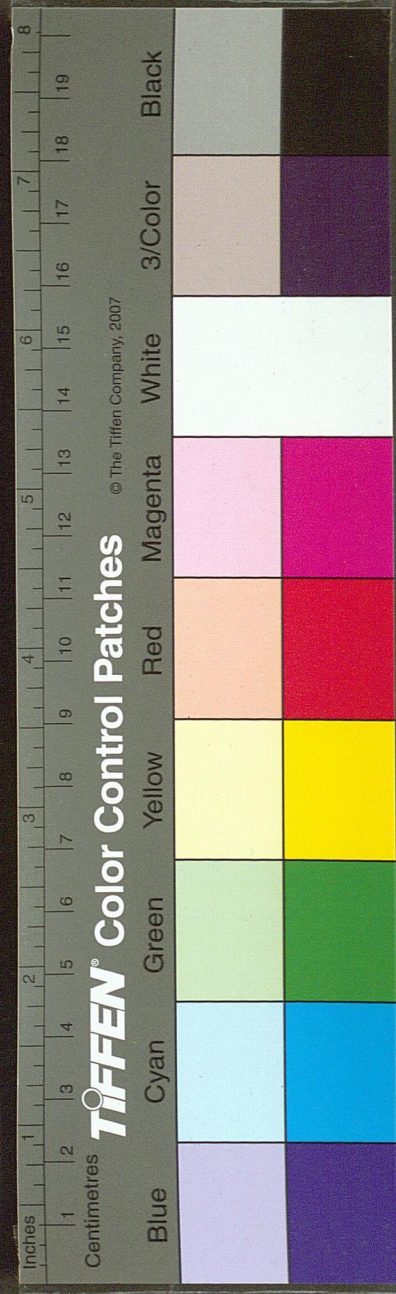
以上社學萬 戊子令萬民華發隱佔之產改潘尼

之祠為之凡三十三所訓兒童九百八十五名刻養

蒙詩分誦一時絃誦之聲徧徹里閭云

舊廢義塾

國家圖書館, NATIONAL CENTRAL LIBRARY, TAIWAN, R.O.C.



鄧林義塾

在六都里人林貴甫祠堂 治八年獻為義塾撥田一十五畝

橫溪義塾

在十三都 治五年里人章民宰建捐田二畝五分

金山義塾

在二十都里人邱千二祠堂 治八年獻為塾撥田四十二畝

項橋義塾

在二十二都項氏祠堂 治二年項存顯率白石同族獻為塾撥田六十畝

龍江義塾

在二十都

梅江義塾

在二十八都義民陳文景建又撥田三十畝

環塘義塾

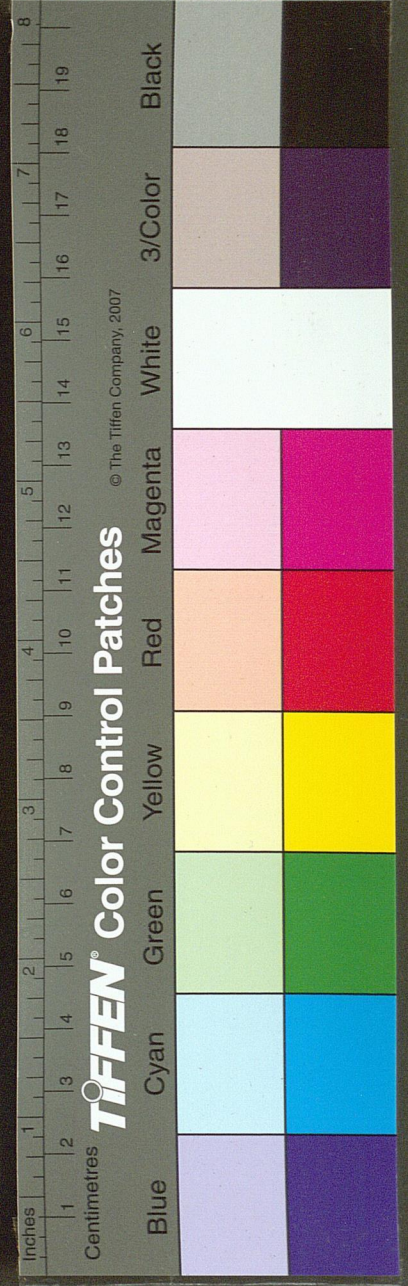
在二十二都 治九年義民章仕昌建撥田四十畝

北山義塾

在四十二都陳氏祠堂 治八年里人陳相率子姪創為塾撥田四十畝

以上諸塾已經勘結延師設教以田租贍塾之師徒今俱廢

論曰邑稱小鄒魯尚已宋儒輩出受業于程朱之門親授淵源而發策決科亦冠兩浙何其盛也明中葉王萬諸公立社學百餘區歌咏之聲徧于里閭其興也勃焉迺倭寇剽掠後諸學塾蕩然詩書之地復為鐘梵之場宜乎人才不古若也我朝久道化成人文蔚起聲教之訖惟古無偶士生其間又何患鄒魯之不可復哉



平陽縣志卷之三

平陽縣志卷之四

建置下

公署

街市

坊表

公署

縣治在南門內晉太康間置唐宋因之熙寧八年火元

豐六年令陳知恭建紹興九年又火二十五年令鄭

顥重建堂廳廊廡凡一百四十間嘉泰四年復火令

汪季良重建又建愛民堂于廳事西劉天益愛民堂

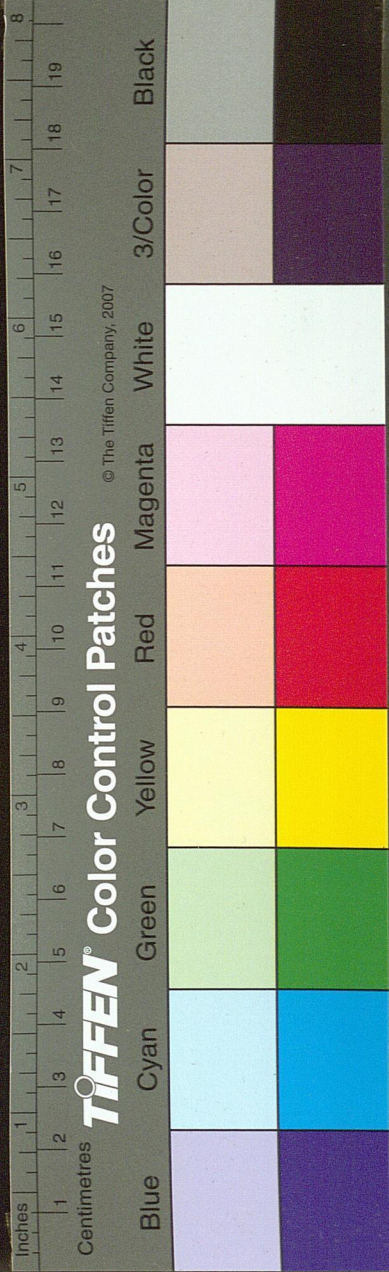
良治平陽之明年蠹除廢興誠惠浹乎作堂于廳事

也夫天愛民而託君君愛民而託吏吏受君天之託

以宅萬命忍坐視其顛墜而不救乎居高廣則思無

錫則憂呻吟之無告疚心撫摩備盡矜恤此仁人君

國家圖書館, NATIONAL CENTRAL LIBRARY, TAIWAN, R.O.C.



平陽縣志卷之三

平陽縣志卷之四

建置下

公署

街市

坊表

公署

縣治在南門內晉太康間置唐宋因之熙寧八年火元

豐六年令陳知恭建紹興九年又火二十五年令鄭

顥重建堂廳廊廡凡一百四十間嘉泰四年復火令

汪季良重建又建愛民堂于廳事西劉天益愛民堂

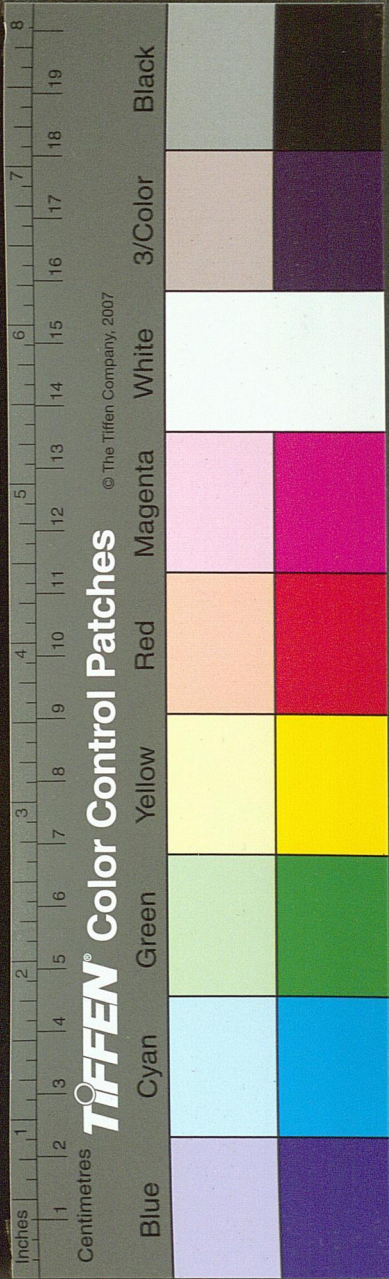
良治平陽之明年蠹除廢興誠惠浹乎作堂于廳事

也夫天愛民而託君君愛民而託吏吏受君天之託

以宅萬命忍坐視其顛墜而不救乎居高廣則思無

錡則憂呻吟之無告疚心撫摩備盡矜恤此仁人君

國家圖書館, NATIONAL CENTRAL LIBRARY, TAIWAN, R.O.C.



子之至心也然世孰無是心而有不愛何哉今夫蠖  
蟻經于路徐行者知避蝸蝶縈于網卻立者思救逐  
麋鹿兔豕而殺之惟恐不力聞其窮窘迫切之聲則  
相顧而笑何不忍于此哉徐行卻立無所利逐獸者  
有所欲也於戲世稱菑民幾何不以逐獸之心臨之  
官室之美妻妾之奉金玉貨賄之積取于民若易獵  
日浸淫以動其欲由是羅張陷設假威力以事漁獵  
竭民脂以肥百指斯民窮窘迫切以號呼于上者日  
至邈然不恤相顧而笑且樂者皆是也暫然得意變  
興慮外向之笑且樂者安知不轉為深憂與然則務  
廣吾愛先室所欲畏義于閭室攻媿于無人見得而  
思凜若神天夫念與神交心與天通則至理無蔽有  
生之類皆在吾仁公之清則淵澄水澈直則玉折崖  
裂至公生明休戚洞鑒昭乎若引星辰而上也救災  
恤危室欲去惡沛然若決江河而東也實惠所施民  
皆恃為親父母公之愛民端由克已得之敢原其心  
以詒後來為政君子庶幾欲  
存吾愛先去此心之累云  
淳祐間令趙與瑩建後

堂顏曰橫陽道院寶祐初令陳容更之曰明通公溥

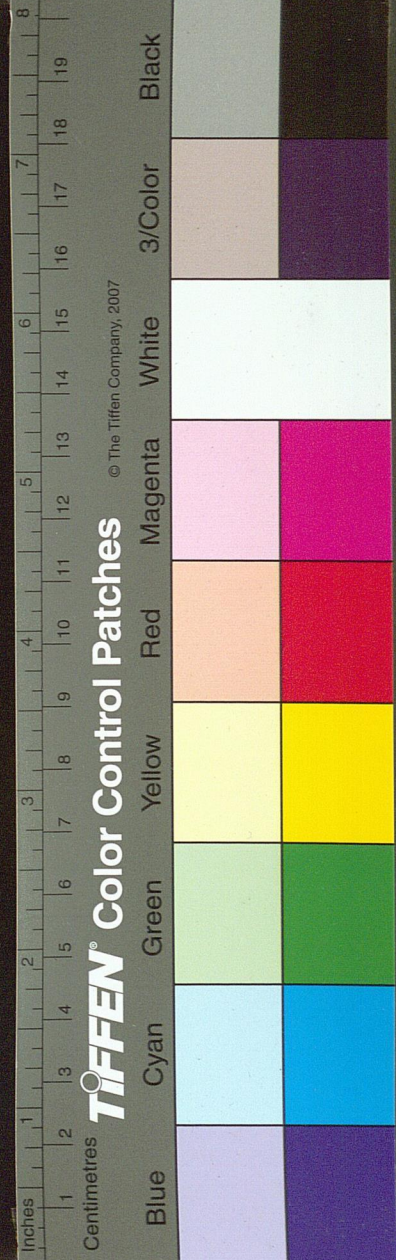
之堂景定二年兵亂燬元至元十八年尹周忠重建

元貞元年縣陞為州大德五年知州孫筠更新後堂

顏曰公溥堂

林景熙公溥堂記治有廳廳之後有堂  
廳以莅事貴嚴堂以燕處貴舒舒以養

嚴也平陽舊為縣治闕壯如牧守居其堂曰橫陽道  
院令尹陳容用周公語更其名曰明通公溥之堂  
至元丁丑治燬越四年辛巳重建廳事及儀門兩廡  
元貞元年縣陞州改創譙樓于儀門之南百步前瞻  
偉美獨堂宇未構斷礎荒榛無以崇其後繡衣之使  
省風戾止據案決事退食西偏觀聽不肅大德辛丑  
秋太守孫筠謀于佐曰是不可無堂夫堂則誠不可  
無而無券鬼勿輸也無粟天勿雨也于是守與佐先  
自捐俸率六房諸吏會故家鄒氏以樓屋售高廣適  
稱酬其直徙以構歲豐民恣然樂事如子之集自經  
始至落成不浹月治于是大備入斯堂也布武委蛇  
凝香深穩廳尤增而嚴登斯樓也山英川靈畢獻几  
席風雨霜露助其教化鳥雀桑麻驗其生長堂若增  
而舒乃即舊名縮二字為公溥堂以明自公生溥為

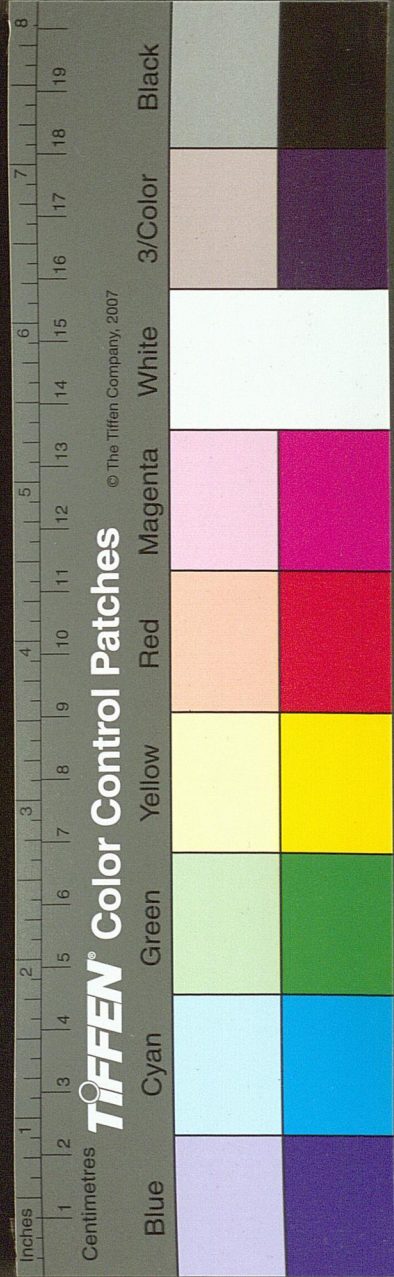


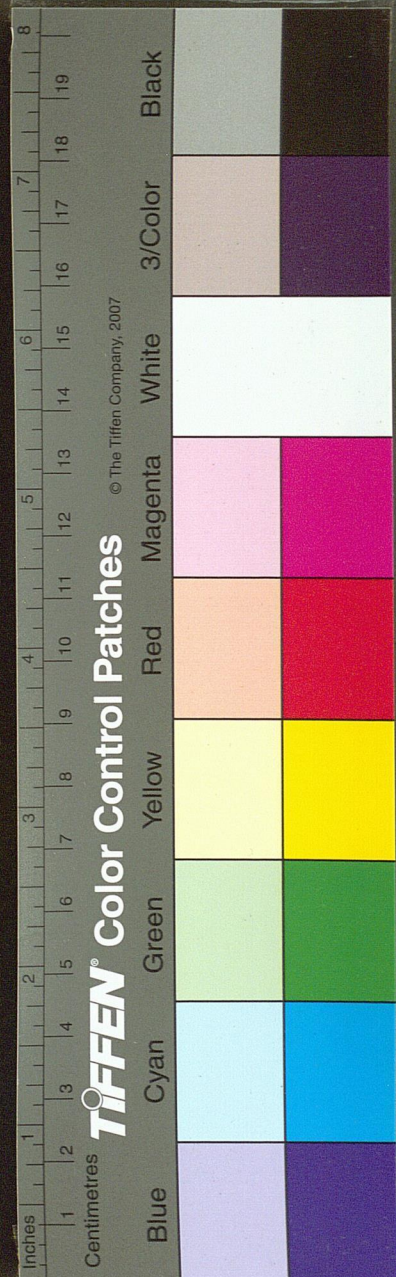
通極也守屬子記子固辭不獲復于守曰惟公之體立則薄之用行一人之心千萬人之心也一州之治天下之治也同體而蠻觸對面而焚牆莫切于身莫近于僚屬而道不行焉况遠乎喜怒愛惡各自為心間閭痛癢血脈不貫簸弄三尺以至浸迫陰陽感名水旱夫孰非私也今坐是堂者天地焉鑒其上赤子焉怡其下壹是以公至溥推此心天下可平獨一州也哉守聞而喜曰子言匪諛實規諫疾疢也規藥石也請刻于堂既以自勉又以勉後之人也

至正十四年燬于寇二十年知州周嗣德重建明洪武二年復為縣十六年火令糜性善重建永樂間颶風數圮惟廳事僅存宣德九年令章惠建縣門儀門東西廊公溥堂成化七年令陳金復新廳事十三年令劉清建堂及軒二十二年縣丞劉文建戒石亭二十三年令王嶽始為廂房治

四年令王約重修儀門及六房東西各十二間北一間曰守法軒軒北有門以總吏之出入口奉公門六年又作堂其西曰迎養十三年令楊楷重修廳堂嘉靖二十二年令彭謹重修縣治隆慶間令朱東光書廳壁曰正大光明後堂曰敬恕萬二十二年令朱邦喜重修正廳并建寅賓館二十六年令陸崇禮匾于廳曰明親堂天啟間治內竹木成林崇禎元年令李邁種重建十七年令吳有涯重脩西廊

國朝順治十三年令王年重建儀門及東廊康熙三年東廊圯六年令陳周重建縣堂及大門十二年令





石金和因照牆逼近大門移建縣前街外并修戒石  
亭二十三年令吳永申修葺縣堂三十三年圯令金  
以竣重建雍正年間損壞五年令沈瑞鶴重建旋為  
颶風所圯

縣衙

大堂三間 未建柱礎存

川堂三間

後堂三間

後樓五間 即知縣宅址雍正九年令張桐建

東西卷房一十六間 乾隆五年令彭紹堂重修

庫房二間

大門一座

儀門一座 令張桐重修

土地祠一座

庫神祠一間

獄禁 在大門內

丞廳 在縣署東明宣德間令章憲建弘治間丞崔儀作軒其西曰牧愛國朝康熙十九年丞吳霖

重建乾隆十五年丞王鼎重修

正廳三間

後堂三間

卷房三間 中為土地祠

大門一座

典史廳 舊在縣署東後移縣署西明成化三年令劉清建國朝雍正十年典史王綸重修

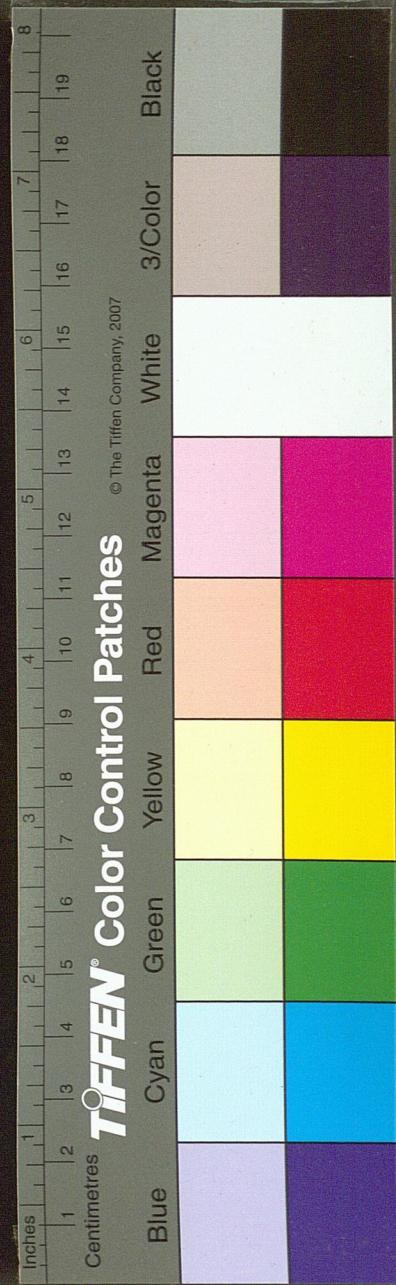
正廳三間

後堂三間

大門三間 旁為卷房

按舊志縣治內有知縣宅 舊在公溥堂後令吳有涯遷于協恭堂後今為縣署

國家圖書館, NATIONAL CENTRAL LIBRARY, TAIWAN, R.O.C.



後樓 縣丞宅 在廳 後 典史宅 在廳 後 吏舍 燬 架閣庫差房

申明亭 在儀門左 旌善亭 在儀門右 戒石亭 乾隆二十一年改立坊 今俱

圯不列

縣治基 東至運糧河西至民居南至運糧河北至備巷

巡檢司廳 在蒲門城內明千戶所址 雍正十二年添設改建

正廳三間 後堂三間

大門三間

廢廳

主簿廳 舊在縣署西令 章惠建後裁 圯 主簿宅 圯

廢巡檢司鹽課司 填所局等 以類附

仙口巡檢司 奉裁 久圯

江口巡檢司 奉裁 久圯

舩艚巡檢司 奉裁 久圯

龜峰巡檢司 奉裁 久圯

雅陽巡檢司 明正德間知府 何文淵議設

三魁巡檢司 并雅陽巡檢俱于 景泰間割附泰順

天富南監場鹽課司 先在東鄉石渠里宋乾道間徙上 都元初復舊址至元間遷市南

河西明洪武八年徙蘆浦百夫長葉叔大立廨殿四 十二間二十五年始置官吏成化二十三年令王嶽

重修 倉貯鹽徒罪穀以濟貧竈 治間令王約建預備

沙塘子場 在六都 久圯

五場系 建置下 公署

國家圖書館, NATIONAL CENTRAL LIBRARY, TAIWAN, R.O.C.



蒲門子場

在五十三都明正德開竈丁多逃久圯

稅課局

在嶺門明洪武間設後裁其址為桑果園今廢

河泊所

在江口後徙九都久圯

陰陽學

在葛仙君祠旁久圯

醫學

在嶺門即惠民藥局高下兩級前級建屋七間中為訓科署南北各三間俱為店治五年令王約

延名醫給官錢買藥以濟軍民其地東西北各十弓南十三弓久圯

廢公館

儒學公館

在南門內對鄉紳公館久圯址存

鄉紳公館

在縣治前即今照牆後久圯址存

證真公館

在證真寺西後為周誠德祠其基東七弓至佛殿西七弓至街南北各一十五弓至民居

金鄉公館

在金鄉衛舊東五十七弓西六十九弓南七弓北二十五弓

蒲門公館

在蒲門城內

雙排公館

在五十三都東西各六弓南八弓北三尺

平水公館

在三十七都東二十八弓西二十二弓南二十弓北二十弓

虎洋公館

在三十七都東十三弓西十四弓南十六弓北十五弓

督儲館

在縣治東即舊按察分司東西各四十六弓南十二弓北二十三弓久圯其基一半建吳寶秀

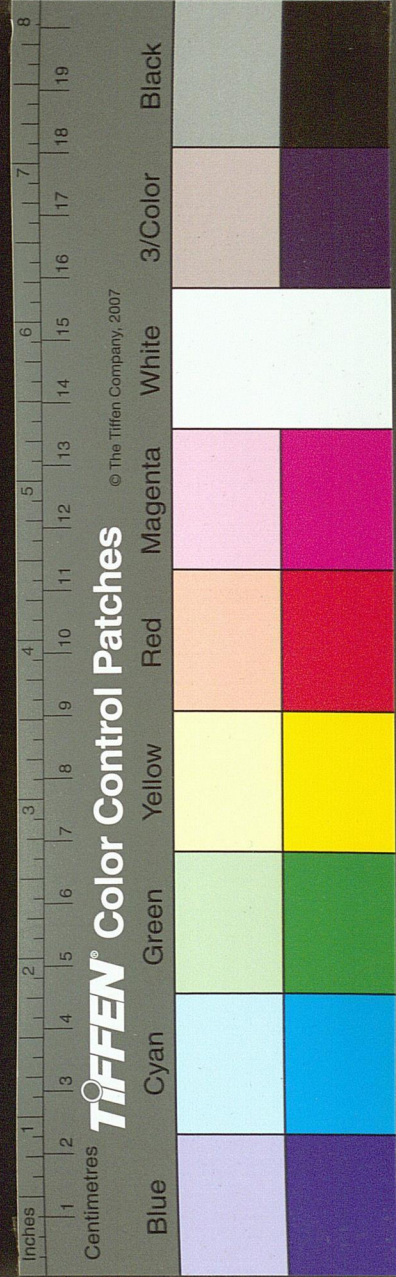
忠烈祠

廢行署

布政分司

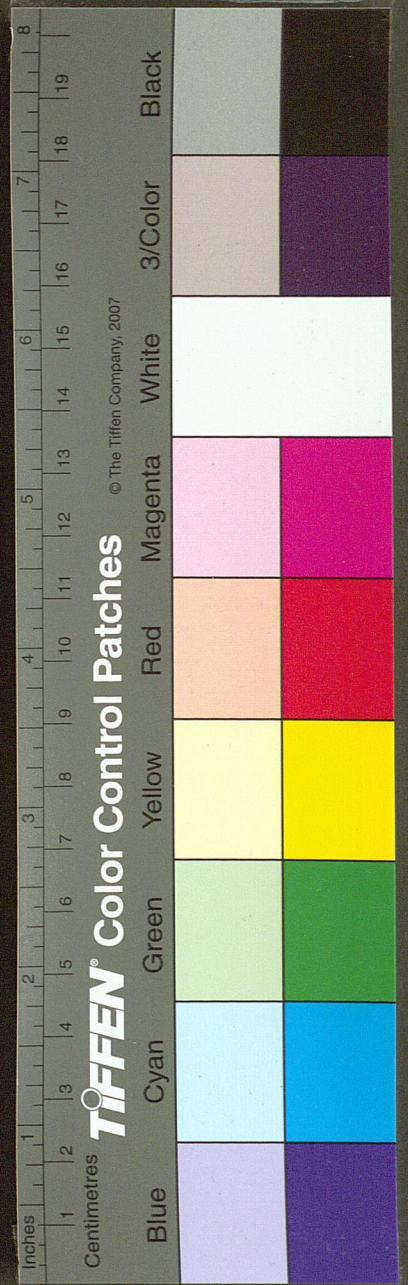
先在縣治北正統五年令章惠建成化十六年令劉清重建隆慶四年令朱東光重修萬

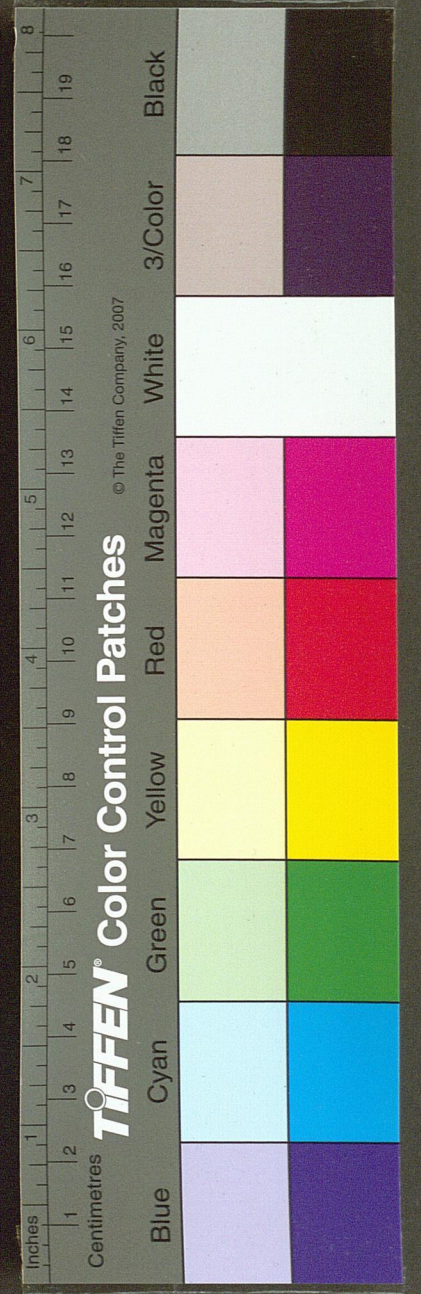
曆間令何鈞移建城隍廟東其地東西各五十六弓南十四弓北十九弓久圯今創小廳前後各三間為



公節已俱傾圮乾隆二十三年邑令徐恕捐俸另行  
 創建顏曰昆陽行署 國朝邑令徐恕重建昆陽行  
 署記縣令職任司牧百務庶績皆所網紀要不出與  
 利舉廢兩端然興利主于創創必標新立異或可登  
 人之觀聽而苟不及檢難免銳進速化之譏舉廢事  
 出于因因則率由舊章仍其軌範初若平平無奇而  
 迹而安焉可以經久而不至于激故與利尚矣舉廢  
 尤要焉惟在輕重緩急之得其宜而已余由縵城調  
 任昆陽越今三載自維年少才庸愧無異政而招墾  
 關濬水利築塘畦圃志乘修學校復社倉與祠宇率  
 循故績而次第施之凡力之所克盡與時之所得為  
 者皇皇汲汲罔敢怠斃蓋所謂因也惟邑處浙邊未  
 與聞接壤通衢大道冠蓋絡繹均僦民舍以為駐宿  
 之所湫隘囂塵觀瞻勿肅而體制闕虞心切病之因  
 修志之役簡閱舊編建置門下載有上司公署者三  
 按圖索址其按察禮儲二館久已湮為民居析入廟  
 宇殆不可復惟布政公署尚留隙地老屋數間傾欹  
 瓦礫蔓草中勢垂及岌余顧而與嗟此固前人交舍  
 之所甘棠尚期勿勢而任其荒廢可乎經之營之司  
 土者實任其責爰割冰俸俾之工材其舊屋不程下

用款而木之木也  
 基址以木之木也  
 室佐以木之木也  
 館土以木之木也  
 資以木之木也  
 勿以木之木也  
 求以木之木也  
 後以木之木也  
 未以木之木也  
 善以木之木也  
 其以木之木也  
 能以木之木也  
 將以木之木也  
 事以木之木也  
 類以木之木也





平陽府志

卷之四

其事于屏是役也計費二百餘而物料修之數不  
與其尖皆制之康年工定材悉時值而民不知  
後之來守茲土者其成時加修葺勿任其  
預棄如前則棄焉為不材夫是命之尊華也夫因書  
記以為

觀察分司 先在縣治東洪武二年令梅鏡建隆慶四年  
今在東光地內有地萬餘畝其地東西各五十

西曹府館之址內有地萬餘畝其地東西各五十  
二弓南十六弓北十六弓次地餘皆為民居

武職公署

國朝

修鎮府 舊為鎮兵署  
在市心

左營都司公署

右營都司公署

左營守備廳

右營守備廳

慶武職署

右營擊公署

中營守備廳

城守中軍守備廳

金鄉左營守備廳

蒲壯守備廳

廢衛所公署

平陽千戶所

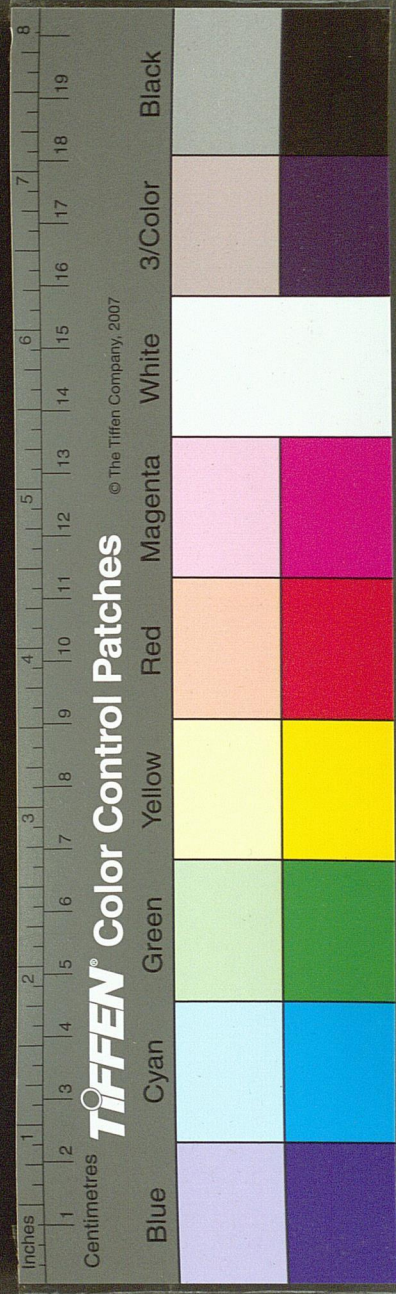
平陽縣志

卷之四

建置下

公署

NATIONAL CENTRAL LIBRARY, TAIWAN, R.O.C.



百戶所

金鄉左千戶所 在衛東

右千戶所 在衛西

中千戶所 在衛東

前千戶所 在衛西

後千戶所 在衛西

蒲門千戶所 今為巡檢司署

壯士千戶所 在蒲門城內

沙園千戶所 以上各所奉裁久圮

廢衛司公署

平陽所鎮撫司

金鄉衛經歷司 在衛東

金鄉衛鎮撫司 在衛西以土奉裁久圮

郵傳

縣僻處海濱上司罕臨歷不置驛館但地連浙閩公文

絡繹每十里設一舖舍每舖設舖司兵吏番傳遞及

設舖長房記時日號數其舖舍分路一出北門自迎

恩至平安凡二舖過塔尖縣界一山南門自長山至

分水凡十舖過福慶縣界一自山口分路凡十八舖

通蒲門明初設關巡警有東門等十舖後廢隆慶間

國家圖書館, NATIONAL CENTRAL LIBRARY, TAIWAN, R.O.C.

今朱東光查舊舖復舉今依

國朝賦役全書定為三十一舖共舖司兵八十三名

縣前總舖 在縣前東東西各十三弓

迎恩舖 在四都先有練川黃洋二舖 治間  
各王約築塔往返路便遠者五為一

平安舖 卽音縣舖在二都東十一弓三尺西  
十二弓一尺南十四弓北十三弓

長山舖 在八都東西各十六弓

蔡店舖 在十七都東十八弓西十  
五弓南十二弓北八弓

大驛舖 在舖倉鎮東西各二十四弓  
南十二弓北二弓一尺

蕭家舖 在十九都東十二弓西二十  
四弓南十二弓北十三弓

橫濱舖 在二十九都東西  
南北各一十三弓

溪舖 在三十都東西  
南北各一十二弓

塘下舖 在十六都東西  
南北各一十三弓

西陳舖 在二十六都東西各十  
四弓南六弓北一十一弓

象口舖 在三十六都東西各十五  
弓南十六弓北一十一弓

泗州舖 在三十七都東西各十  
三弓南十七弓北一十一弓

烽火舖 在三十七都東西各七  
尺南五尺各八尺

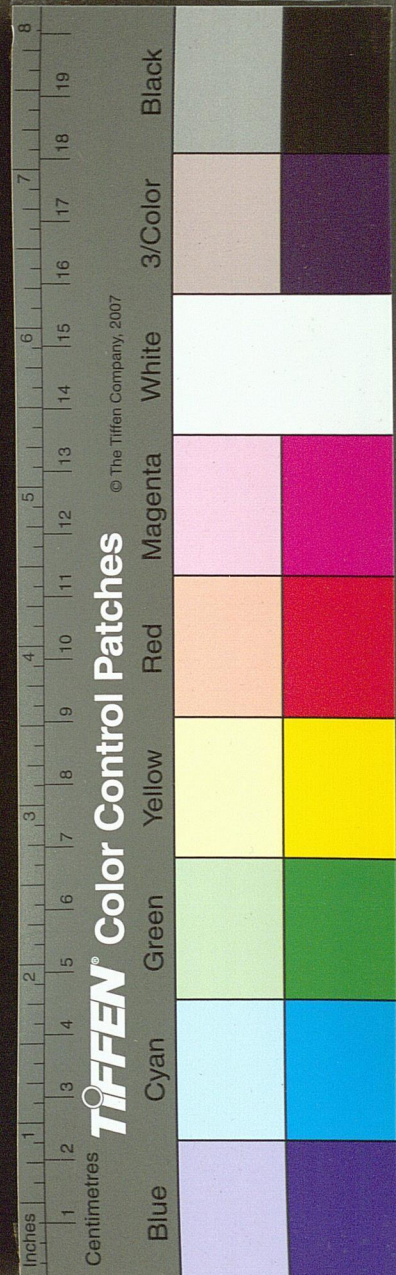
分水舖 在三十七都東西各  
十一尺南一十一尺

仙口舖 在七都東西各六  
尺南八尺

邊城舖 在九都東八尺南  
十一尺

江口舖 在九都東十二  
尺南十二尺

郵傳



擢秀

為柳  
杲立

進士

為柳  
在嘉洋

幾秀

為呂洪立  
俱在雅山

繡衣

為呂洪立  
在白石河

經魁

為呂洪立

進士

為呂洪立

登科

為林元  
誦立

廉憲

為呂洪立  
在市心街

柱史

為陳  
誦立

榮親

為陳  
誦立

狀元

為徐鐸立  
在坊郭

解元

為陳誦立  
在北門內

坊表

蒲門鋪

在五十四都東西各  
八弓南北各六弓

壯士鋪

在五十三都東西各十  
二弓南北各十二弓

黃禪鋪

在五十三都東西各  
八弓南北各十二弓

七溪鋪

在五十二都東西各  
七弓

雙排鋪

在五十二都東西各  
七弓

後衙鋪

在五十二都東西各  
七弓

石塘鋪

在五十二都東西各  
七弓

龜峰鋪

在五十二都東西各  
七弓

漁溪鋪

在五十二都東西各  
七弓

官園鋪

在五十二都東西各  
七弓

吳口鋪

在五十二都東西各  
七弓

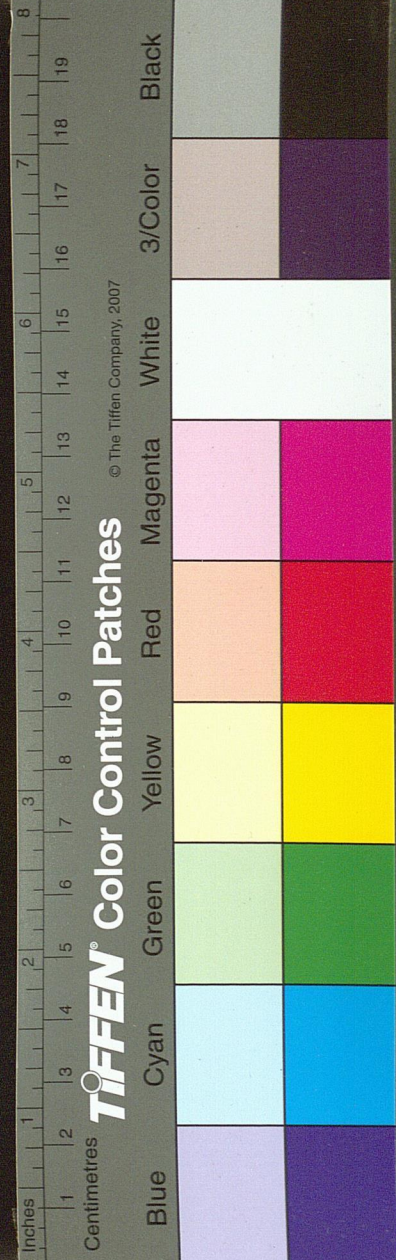
鷺鶯鋪

在五十二都東西各  
七弓

包橋鋪

在五十二都東西各  
七弓

國家圖書館, NATIONAL CENTRAL LIBRARY, TAIWAN R.O.C.



登龍門 為柳演立  
在嘉洋

叢桂 在橫  
浦

步瀛洲 為易森立  
在市心

會魁 為陳宣立  
在市心

翔鳳 為陳宣立  
在柘園

羽刑 為陳宣立  
在坡南

敷政 為陳宣立  
在坡南

浙水文英 為徐  
禧立

狀元 為周坦立  
在柏洋

世英 為陳奎立  
在坡南

五桂 為陳奎立  
在鐵嶺

進士 為陳  
璣立

文魁 為陳璣立  
在坡南

登 為萬英立  
在城南

雙璧 為湯濟湯沐  
立

應奎 為董  
許立

聯輝 為金忠  
金敬立

繡衣 為金敬立  
俱在錢庫

步蟾 為孔  
彥立

世掌絲綸 為吳  
昂立

進士 為張真立  
在西門外

登瀛 為吳  
璩立

三鳳 為吳以仁以穎以  
耘立

登第 為陳  
承立

雙桂 為陳悠陳端立  
俱在金舟河頭

觀光 為鮑輝  
鮑麒立

登俊 為夏朝甫  
立

世進士 為鮑輝  
鮑麒立

世科 為鮑輝  
鮑麒立

進士 為鮑輝  
鮑麒立

實光 為繆銘立  
在五都

興賢 為林約仲  
立

聯芳 為項律項佑  
立

攀龍 為葉璇立  
在南門外

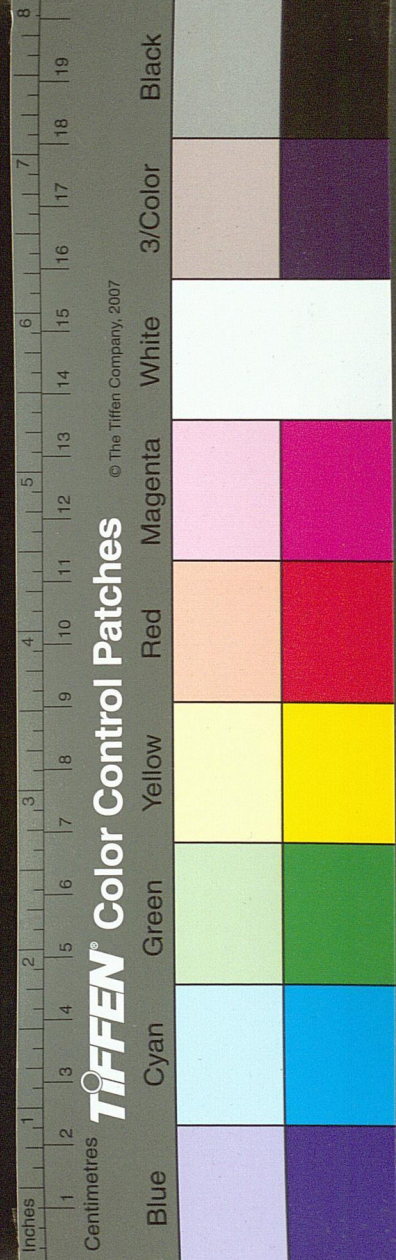
書錦 為徐迥立  
在下市

忠諫 為鮑輝立  
在嶺門

登科 為蔡芳立  
在榆洋

雙桂 為陳懋欽陳子美  
立

國家圖書館, NATIONAL CENTRAL LIBRARY, TAIWAN, R.O.C.



父子兄弟登科

為鄭獻守矩守  
益立在北埠

警錦

為李安立  
在坡南

鐘英

為周興立  
在柏洋

狀元

為徐儼夫立在桃湖宋林景熙過徐侍郎狀元坊  
詩名坊臨野渡會此產魁豪湖帶詩書潤山增科

第高劫灰遺斷礎風火出深  
萬東海揚塵久無人釣六鰲

質賢

為李淪立  
在河前

彰賢

為楊  
珣立

良佐

為應  
澤立

選士

為楊元  
永立

擢桂

為楊英立  
俱在南監

進士

為杜  
整立

大方伯

為杜  
整立

登科

為杜克遜立  
俱在象嶼

昭勇

為童  
環立

進士

為童  
器立

煥文

為童器立  
俱在童橋

進士

為王朝  
佐立

雲

為王朝佐立  
俱在金洋

登龍門

為童參立  
在白石

重恩

為童環  
童器立

進士

為童  
文立

國賓

為鄭文夫  
立在江口

進士

為陳經邦  
童器立

賢良

為方子深  
立在白池

進士

為鄭環立  
在山堂

魁光

為陳棟立  
在南門大街

忠烈

為吳寶秀  
立在市心

殿中執法

為陳一元立  
在靈波橋

文斌

狀元  
前在縣

東海真儒

為史伯瞻立  
在南門外

師儒

侍養  
為鄭思恭  
立在坡南

南渡孤忠

為林景熙立  
在南門外

狀元

為項桂發  
立在項橋

政徽花封

為何南縣丞陳明  
讚立在陳家堡

國傳

為陳  
生立

人瑞

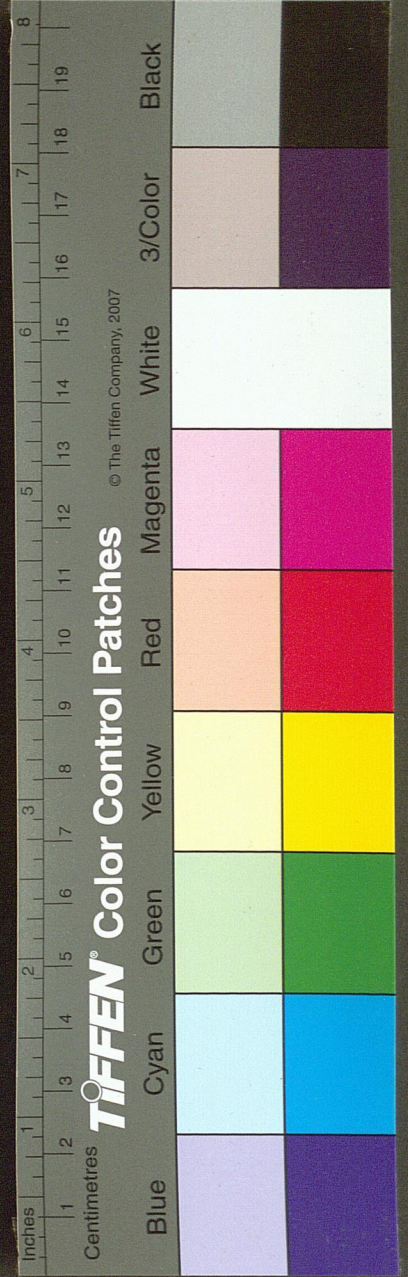
為陳彥生  
百歲立

易系志

卷之四 建置下

坊表三

國家圖書館, NATIONAL CENTRAL LIBRARY, TAIWAN, R.O.C.







挹仙坊

在仙壇街口

登明坊

在新羅坊

儒林坊

在仕巷

鐘里坊

在新坊

平政坊

在南門外

街市

縣前街

在南門內東通市心西通倉前

市心街

即大街在縣治東南通縣前北通下市街

白石河街

在縣治後東通市心西通下市街

縣西街

在鳳儀橋下南通縣前北通白石河

下市街

在城北隅南通市心北通北水門

新街

在弓橋南通白河街北通河前街

司前街

在西北隅東通下市街西通西城下

城北街

在北門內南通前北通北門街

城南街

在南門外南通嶺門

白石街

在西門外通雅山橋

儒師街

在東門外八角橋

坡南街

在嶺門下通儒林河頭

登瀛巷

在白石街又名孔夫子堂巷內有孔氏家廟故名

普善堂巷

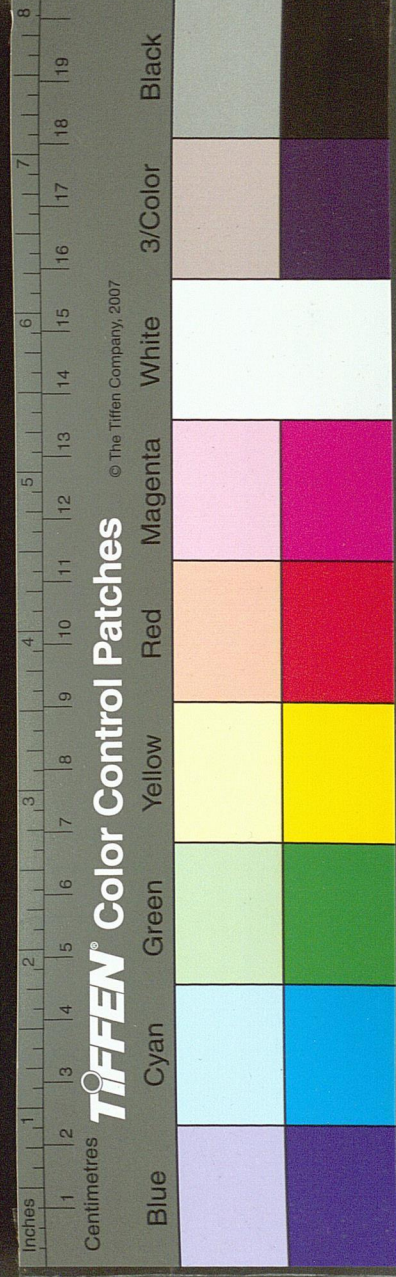
東通東門西通大街

開經坊巷

在大街

賣書巷

在大街東



南湖水

在崇政鄉

垂楊市

在西鄉

將軍市

在金鄉

南監市

在東鄉

儀山市

在親鄉

徑口市

在宰清里

縣市

在市心

官巷

在通廣下真寺路

仕巷

舊名寺巷因遷學改為仕

五桂芳巷

在坡南頭

火巷

在二條

鹿壇巷

在西鄉

池巷

在仙壇

備巷

在街頭南行西巷更夫以便巡邏

五庫巷

在仙壇後音堂巷前康熙二

仙壇巷

在仙壇山下

白石巷

在西門外

抱仙巷

今稱大巷

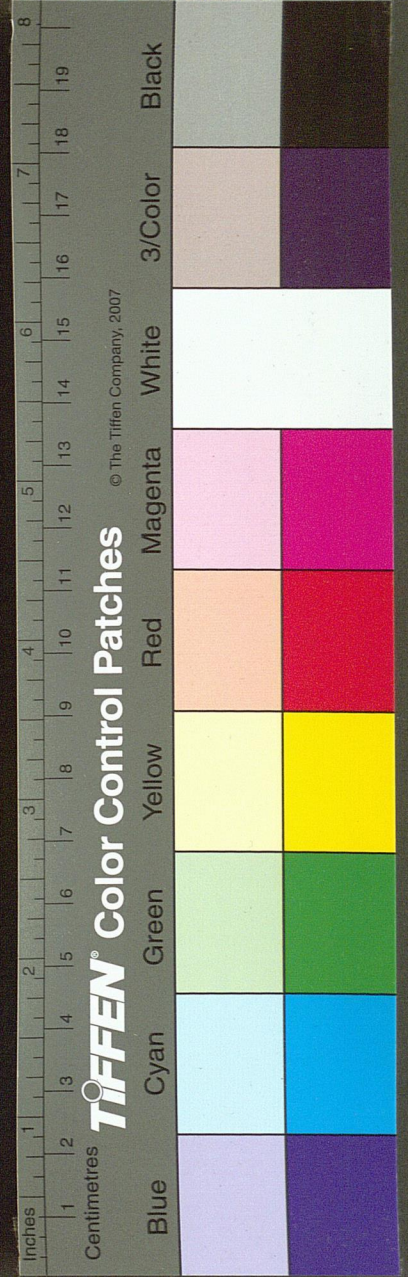
馮衙巷

東通大街

仁美巷

近西城下

國家圖書館, NATIONAL CENTRAL LIBRARY, TAIWAN, R.O.C.



白沙市 在江

平陽鎮 在坡

錢倉鎮 在鳳

松山鎮 在歸

蒲門鎮 在蒲

肥艚鎮 在金

關梁

江口關

分水關

界

鎮下關

營交界

平安渡

岸石道

廣各七尺

守趙鳳儀

渡夫四名

又傾南岸

兵民樂助

建天妃宮

在蒲壯所隣路與福鼎縣交界海汛與烽火

即橫陽江口元大德十年提控滕天驥因兩

岸石道傾圯捐修北岸長一百二十丈南岸倍之高

治四年令王約重築置官船倩

國朝順治十八年遷棄馬道

胡大備捐及

長石又重

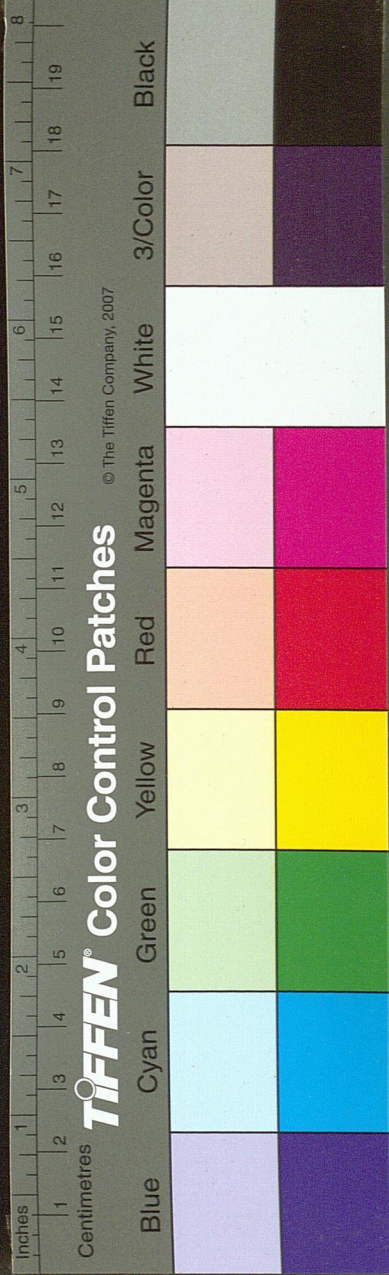
建天妃宮于渡傍但江闊船小來往又眾風恬浪靜

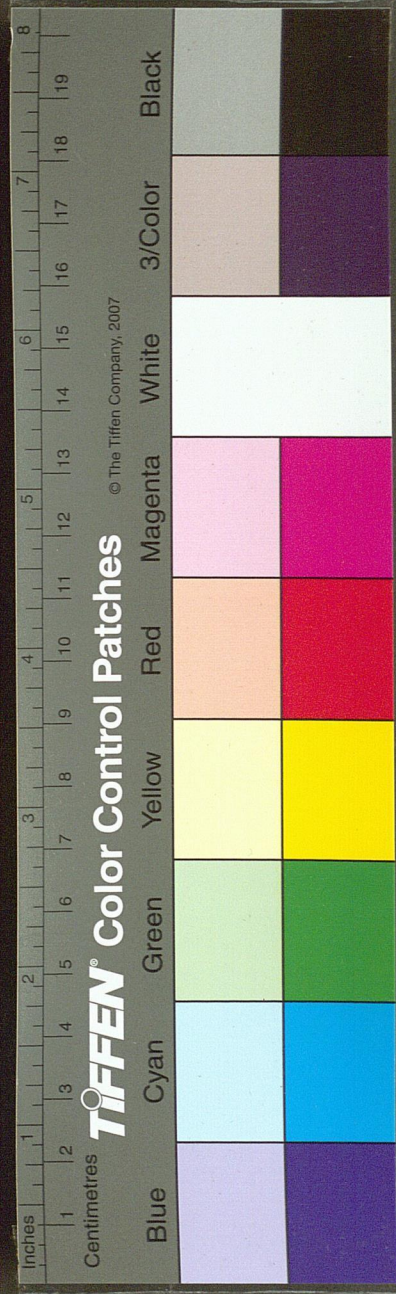
關梁

今係海關往來船隻在此掛號稅

在縣南一百二十里與福建新設福鼎縣分

國家圖書館, NATIONAL CENTRAL LIBRARY, TAIWAN, R.O.C.





可保無事或風濤洶湧雖有衣衾難免危懼議者謂

南岸荒田具請當事量給墾種作渡夫工食以為久

遠之計按此渡今有義渡船二隻渡夫二名近江等

客入給一文

錢家浦渡去平安渡十里渡夫一名自備舟以濟行者他渡並同

東津渡

三洋渡

黃浦渡以上各渡相距各十里

羅程渡

宋趙希迈梧梅渡詩鬱鬱棲鳳枝青青止渴林兩樹交江濱數為十畝陰朱光爍萬宇喚渡人

頗襟一翫爽鳥匿方知樹德心嘉哉建安子繁衍徵在今

樓石渡以上相距各五里

渡龍渡

小峰渡

象口新渡天順間義民葉元鼎造舟以濟行者

湯家渡

錢倉渡乾隆二十二年邑令徐恕斷撥十四都鶴浦塗漲田一十四畝二分二釐零歸入平闡戶陞報

取租以為修船及渡夫工食 國朝邑令徐恕錢倉渡詩四水分源至此匯錢倉古渡畫然開無邊孔道迨迨去不盡長江滾滾來潮汝兩峯朝復暮煙波

一棹往還回浙閩鎖鑰稱天險疇是中流砥柱才

蕭家渡距錢倉十里宋侍郎蕭振劍舟楫瞻渡夫故名天順間渡者索錢行旅病之坡南周尚志妻曹

氏爲巨舟以濟其孫周銓又繼之今地方捐造渡船  
 出穀以僱渡夫宋王十朋蕭家渡詩渡頭問舟子此  
 渡胡名蕭舟子笑荅我使君家非遙豈不聞侍郎乞  
 德重本朝屢爲二千石兩至萬里橋渡旁乃其宅人  
 亡木惟喬陰德滿鄉閭佳話傳漁樵近同池號謝遠  
 類江稱姚叔顏謝舟子講聞非一朝恨生晚且賤無  
 出際清標蘇公不識范韓子思  
 之僑敬瞻通德門魂往不可招

豐濱渡

漁塘渡

瑪湖渡

麻埠渡

詹家渡

迺尾渡

縣前橋

務前橋

抗雲橋

絃橋

八角橋

水倉橋

城西橋

北門弔橋

玄扈橋

鳴山橋

州

在市

在縣治北  
即鼓樓橋

在抗雲亭  
北即西橋

俱在  
東門

係三四五都  
里長修造

在北門外署縣本府同知姚惟榮因縣治水道  
直衝捐俸五十金築棗建橋令許光岳竟其事

所前橋

凰儀橋

弓橋

東門弔橋

東湖小橋

南門弔橋

白石橋

北門外新橋

塘橋

今倉

在縣  
治西

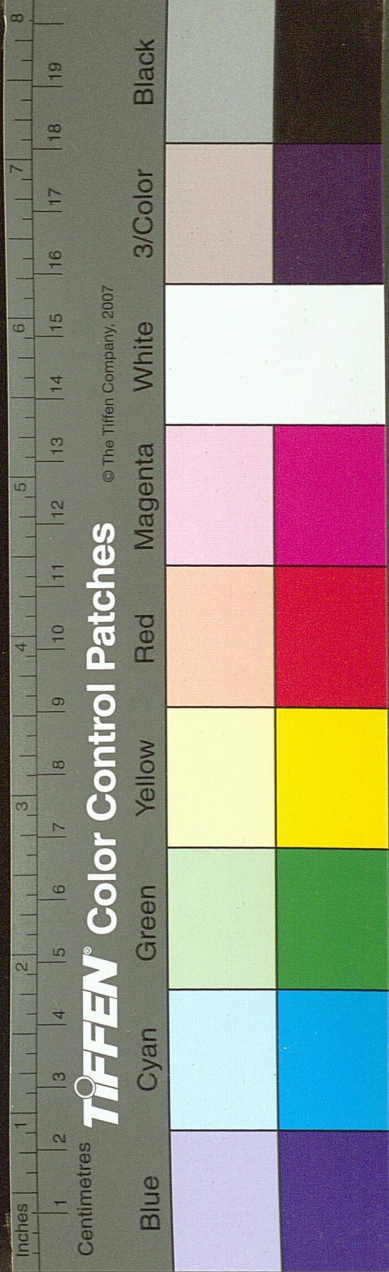
在縣  
治北

係六七兩都  
里長修造

即惠民橋南門  
外舖民修造

俱在  
門外

國家圖書館, NATIONAL CENTRAL LIBRARY, TAIWAN, R.O.C.



白蓮橋

萬安橋

黃洋橋

俱在二都

金橋

霸橋

章魯橋

俱在三都

象口橋

欄杆橋

倒樹橋

高官橋

俱在四都

四腳橋

靈波橋

石公橋

練川橋

孰庄橋

西浦橋

俱在五都

梁橋  
在六都宋尚書朱之才建

八板橋

建

仕巷橋

儒林橋

倉前橋

文昌橋

在儒學南七絃水經其下即蕩洋橋

龍秀橋

在河

鷺鷥橋

在洋

羅陽橋

在南

飛龍橋

今胡真接龍頸山滌湖學前去水因建

塔下橋

序班鄭應祥建

夾嶼橋

豐山橋

巖頭橋

鄭思建

科橋

乾隆二十年鄉紳陳經修

車門橋

里仁橋

鳳巖橋

貢生李挑建

象山橋

鶴巢橋

宋進士陳彥才建俱八都

方師橋

貢生李桃重建

垂楊橋

在三都

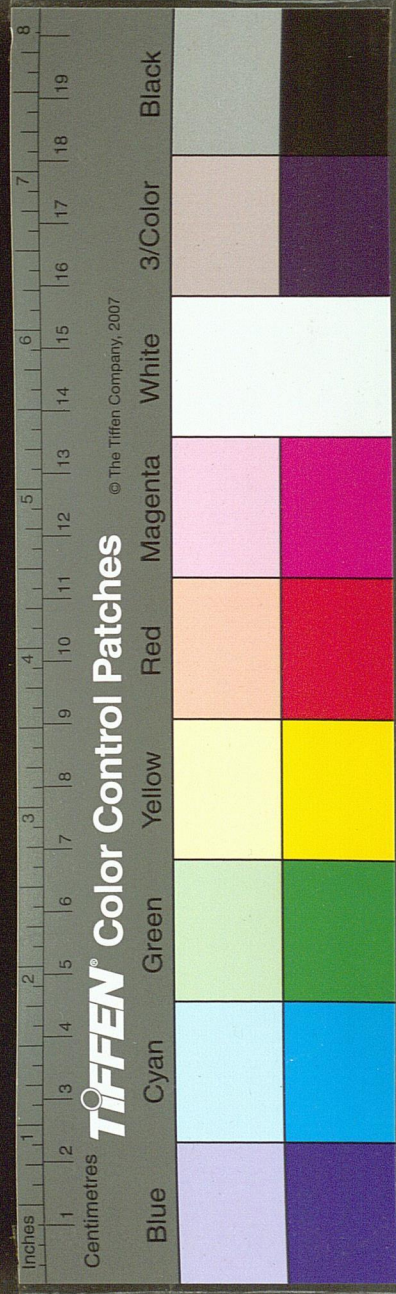
楊梅庄橋

在十六都里民陳天佈重建

大日橋

萬志作關梁

國家圖書館, NATIONAL CENTRAL LIBRARY, TAIWAN, R.O.C.



龍山橋 俱在十都

師姑橋

錢倉橋

藩利橋 俱在錢倉

西浦橋

在錢倉西門外明成化三年令王嶽重建

八詠橋

在十都

惇義橋

南監楊廷玉建

蕭家橋

在十都

宋家港橋

里民楊君發重建

東魁大橋

計三十間明崇禎年間令陳鼎奎修建久圯聰釀資重建在二十一年令徐恕率里民謝一

傳曰水洞成橋王制司空以時平易道路故徒杠輿梁歲舉不廢誠以行旅熙攘使勿登之坦夷勢且塞裳裹足鄭國橋以乘輿濟人君子譏之有由然已邑之金舟鄉東魁里有孔道焉中介大河其水匯正以兩八都之流而下注于海河廣以深波濶壯闊居民編竹爲筏左右牽繩以渡險而且勞後至者遲之又久而始濟涉者溺之乾塗丙子夏余最移來止巡行

其地進里民而前厥山勝國時先有橋矣願治間海氛遷棄橋遂以地闕今有餘年未獲興復余惟是

地當通衢間闕之作息行道之往來所關甚鉅苟恃後爲安非特長民者之責抑亦郡士夫之羞也于時

義士謝一聰者踴躍與起力肩厥任捐百金爲倡一時樂善者解囊景從雖錢七百餘緡鳩工庀材經

于是歲之秋至丁丑冬落成更于橋側構亭以爲憩足之所而南首支河小橋亦就役焉工竣余按臨慰

勞見夫橋長四十餘丈爲間者以三十計上鋪石板支以木樑堅固不礙蜿蜒水上洵如長虹臥波而行

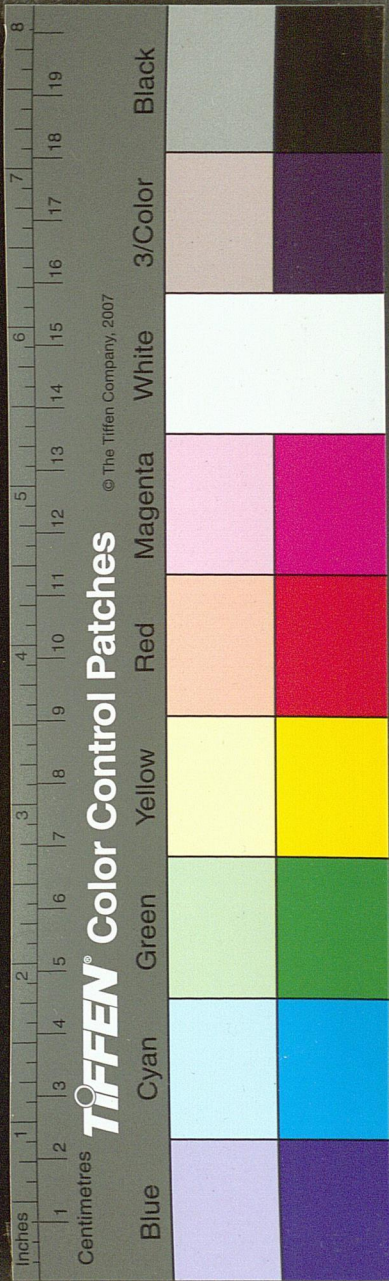
其中者飄飄然有憑虛凌風之致焉遂晉首事而勞之口美哉橋乎昔以險今以平昔以勞今以逸昔以

躑躅而不追今以夷猶而自肆肩摩踵接忻忻然願出其途今以不才實尸居此敢以爲好義者勸里民

厥角而前曰否不橋之廢今百年矣官數十易而興復茲聞我侯下車卽籌及之民之愚亦惟仰承仁

風以勉遂厥事非侯德教所感曷爲庶民子來遠近市義乎是侯之功也復以錫名爲請余詢舊名何若

對曰里名東魁橋因之亭曰餘福支橋曰餘糧我儕小民懼其不文而貽誚也盍更諸余曰東生方也魁





文明之宿也文明當生方其文教振興之象乎餘糧  
 棲故歲之所以恆豐也積善餘慶俗之所以歸厚也  
 備此數善奚病弗文宜仍舊貫里民又作而起曰先  
 有是橋而邑志不載廢圯無稽昨耕者獲舊時橋額  
 閱其殘鏽乃崇禎間陳侯諱晶奎者修建然言之無  
 文不足行遠故志佚焉今我侯脩志而橋適成小人  
 冀西山之石請錫以鴻文付之剞劂載入邑乘以志  
 上下交孚之盛傳于永永侯其諾哉余嘉其意之誠  
 而慮之遠也乃書此以付  
 之乾隆戊寅八月月記

黃判橋

通判黃東建

馬鞍橋

在二十二都

永慶橋

國朝乾隆二十五年令徐恕率里民謝一聰林  
 亦占等釀資倡建在二十二都徐恕永慶橋記  
 平澤國也南北鄉都水之經緯縱橫以舟楫通者十  
 居七八其間設橋以利來往者在梁權約與村落環  
 相屬也迺若虛市稍遠河水深廣行一二里而橋  
 者亦有之雖其里之八明知天便然習而安之久而  
 聽之蓋經費大而創始難也余至平明年以事至二  
 十二都經迴龍河循漚而輿薄暮急不得到視錢庫

村近在目前方意求葉舟以渡又安所得橋乎曰是  
 當與百姓謀之時有耆民林亦占等來迎余告之故

僉謂若藉侯力以創此橋不惟四鄉之民利涉以視

侯德也每六七月間兩岸農婦盥餉漿暴風疾雨

倏至雷電大作掀天震地翻筐倒盎半途呼號避

無從或入夜遠客把炬問道而河水新漲更虞失足

者何歲無之使舊有橋曷若此乎乃名義民謝一聰

謂之曰爾非倡造東魁橋者乎此地爾桑梓也盍倡

建之一聰喜諾以為幸侯惠我鄉人豈敢辭第第倡

指勸助者小人事也若其主持橋工先杜阻撓者侯

之責也乃始事于丁丑十二月訖工于戊寅四月計

橋長二十五丈為間者十五鋪石鎖欄費八百金而

橋成請余落之子深念濟人之心上下皆同也上盡

其心下盡其力事何患不成其信然乎惟是不盡其

力而無其權所恃者上耳往見愚夫愚婦惑于堪輿

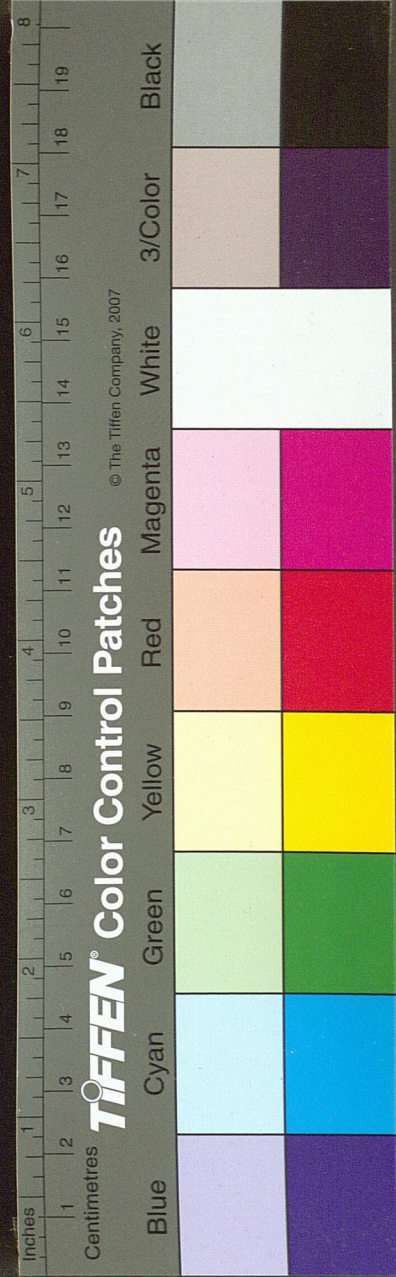
家言相爭相許敗乃公事何止一二一聰前請之意

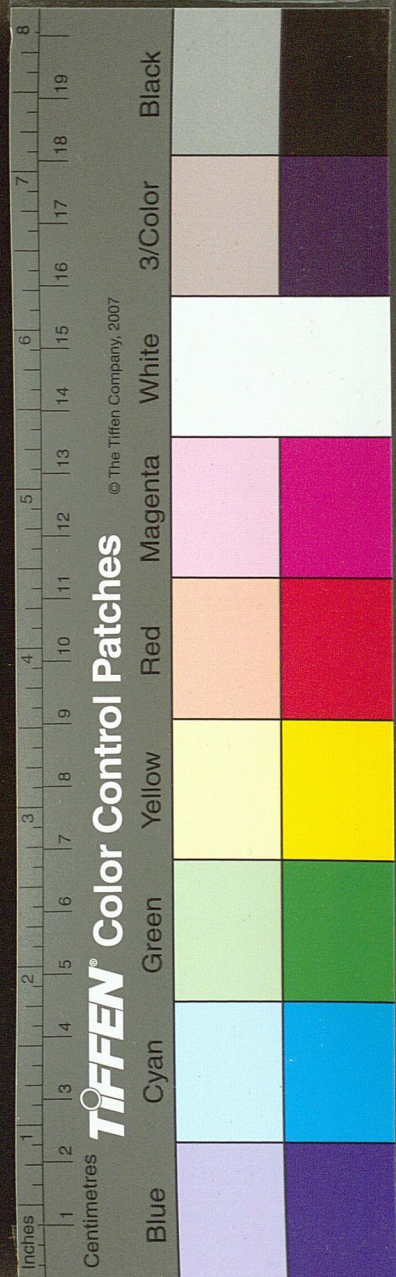
其在斯乎今橋成而下盡其力矣下盡其力而衆義

踴躍弗一中蹶而上之心亦庶幾籍是盡矣然上盡

其心職也分宜盡也爾儕曷德焉赴其地慰勞之者

度欣欣喜甚予命之來前謂爾更有說乎抑復有請





平曰錢庫者吳越王之道場也迴龍者雁蕩山之勝水也右所志也願錫嘉名以垂不朽且邑始于晉橋始于今閱千餘年遇侯而興則紀其世叙其事壽諸石又烏可已也况此橋成驚雷驟雨而望衡對宇數武可歸乃恃此以不恐今而後誠永永相慶矣予曰爾言諒哉即以永慶名橋授之記焉時乾隆戊寅陽月朔日也

武寧橋

謝恩橋

孝義橋

平水橋

六板橋

松山八角橋

高橋

跨湖橋

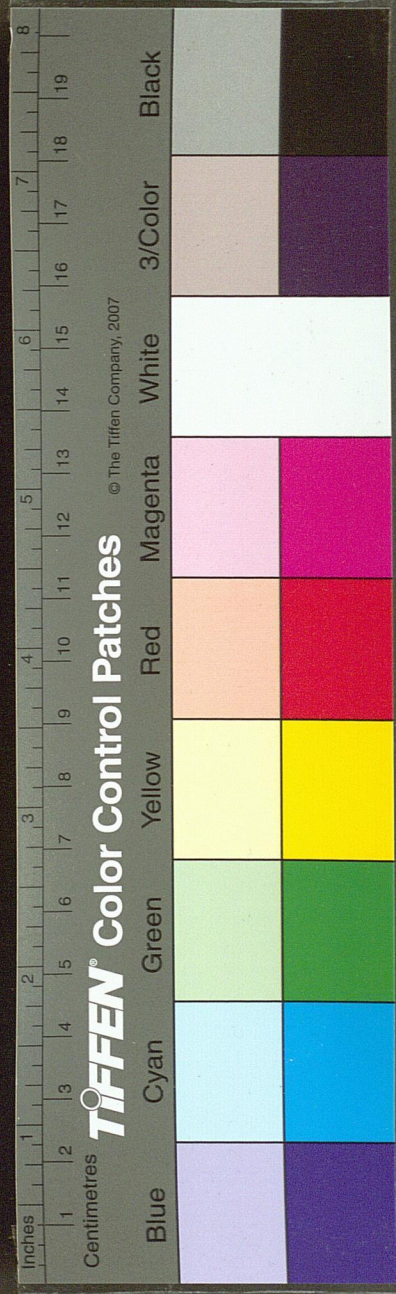
顯橋

三橋

壽安橋

巡檢秦梓重建林干之壽安橋記經川通關帶關故為舊商之淵藪備有橋三間橋為亭六角

陵谷既遷亭燬橋圯涉者病之甚一紀于茲矣巡檢秦梓至是一新焉假虹駕龍工堅帖妥作八面亭于其上飛檐步闌彫鏤鏤築壯麗無與比購材僦夫傭匠凡糜錢文若干萬米若干石大半出已帑鄉士大夫率族里之雋為真率會賦詩以落之其老者酌而飲群俊曰不圖自吾世而復見此橋也茅葺瓦礫昔鄰比之屋白骨青燐昔絃誦之林也牙遺之民得見此土為麻麥之場幸矣疇能為梁以濟人乎又酌曰自徧置微巡以來不禦暴而為暴移罪嫁禍于良民以誣上行私者滔滔皆是也號為近人者亦惟扼吭拊背漁獵自封植三年捆載而去疇能捐金以先人成輿梁而屋之如此其堅且麗乎遂為秦君壽又酌而自飲洗瓊交慶曰橋成非難往來無壅為難亡賴子追逐吏卒侵晨徒手而出衣蓋屣屣飲食取辦于途之人而已殆若俯啄仰顧深居簡出雖有此橋誰由此橋今橋成而邦侯李公以選再鎮若保赤子心誠求之曩之使我重足而立者今皆重足立于巖明之下田里無叫囂之聲水陸絕爭攘之事趁虛適市相與道舊故而樂昇平視侯壽安環千里皆然又何止徑川之人是成橋者巡檢也使人之得由此橋者



平陽縣志 卷之四

我侯也余嘉老者之言近理因其求記則次第前說而書之

水澗橋俱在四十四都

平陽縣志卷之四終

平陽縣志卷之五

風土

風俗 氣候 物產

古者採詩以觀風納賈以辨志政教所致職有由也

平自宋南渡名儒輩出文章理學彬彬乎有鄒魯之

日然地處浙南負暄抱甕耕鑿自安尚質者多張文

忠論五邑之弊而謂平失之鄙鄙雖嗇急猶有近古

之思焉近則好侈樂訟風稍漓矣挽回幹濟雖俟乎

上之轉移而飲和食德返樸還淳不無望之同心而

嚮道者志風土

士習

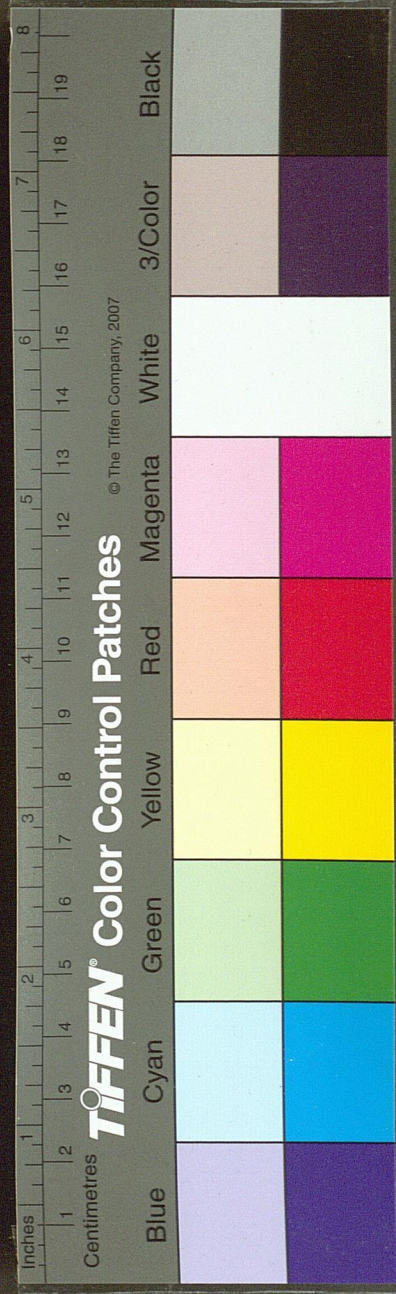
平陽縣志

卷之五

風土

風俗

國家圖書館, NATIONAL CENTRAL LIBRARY, TAIWAN, R.O.C.



平陽縣志

卷之四

我侯也余嘉老者之言近理因其求記則次第前說而書之

水澗橋俱在四十四都

平陽縣志卷之四終

平陽縣志卷之五

風土

風俗 氣候 物產

古者採詩以觀風納賈以辨志政教所致職有由也

平自宋南渡名儒輩出文章理學彬彬乎有鄒魯之

日然地處浙南負暄抱甕耕鑿自安尚質者多張文

忠論五邑之弊而謂平失之鄙鄙雖嗇急猶有近古

之思焉近則好侈樂訟風稍漓矣挽回幹濟雖俟乎

上之轉移而飲和食德返樸還淳不無望之同心而

嚮道者志風土

士習

風土

風俗

國家圖書館, NATIONAL CENTRAL LIBRARY, TAIWAN, R.O.C.

邑曰有宋文教休隆人材蔚起後有陳經正兄弟四人  
 走洛從學程子又後有林湜蔡舉走閩從學朱子皆  
 得其傳以歸遞相授受邑遂稱小鄒魯焉元初遺風  
 猶在後位置儒生于九等百年間登科目者不滿三  
 十人明興鄉會兩場獲雋雖衆猶未家絃戶誦也時  
 朝廷特重文教富室皆建塾延師以教其子弟貧無  
 力者有志未逮及 治間令王約改諸梵宇之非勅  
 建者爲書院卽以僧產善之旣而良有司次第設諸  
 社學富室復相感動義學競設絃誦之聲四境相聞  
 或有統縉子弟夤緣進取不但士類有所不齒卽農  
 員亦所不屑其間勿嚴羞惡長尚廉隅文藝優而科

第盛賢豪聚而氣節高所由來者漸矣追我

朝受命文教加隆儒風丕懋

國初兵燹之後繼以扞界當時復業謀生不遑絃誦亦

未徧也至

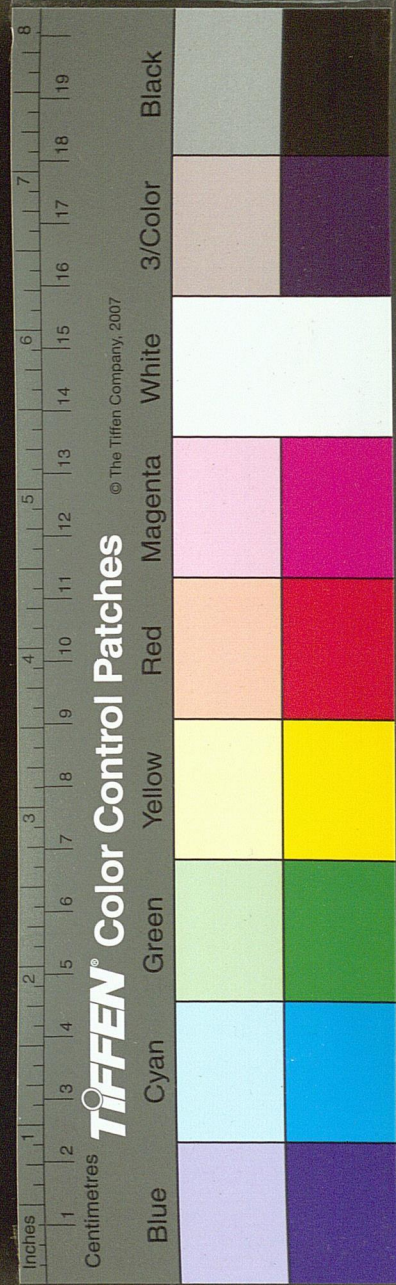
列如 涵濡教養百餘年士生其間身際太平蒸蒸向風爭

副

聖人作人之化則橫經講藝家洙泗而戶濂洛以爲鄒魯

之舊何難復振云 前志 節收

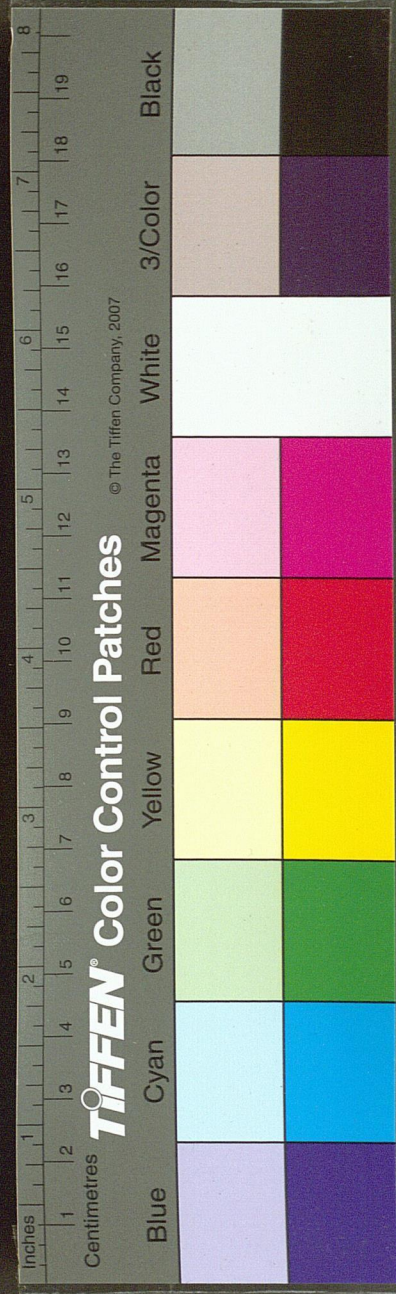
民事



春分平田浸種下秧通田春夏之交先分早秧插田疏  
其行列俟數日後乃插晚秧曰補晚秧旬而耘至于  
耘旱則水車引水灌之及秋而穫早稻乃以竹畚取  
河泥壅之去早稻根以培晚稻又時糞之及冬而穫  
名曰雙收田遠鄉瘠地止單插土淺者宜早稻土深  
者宜晚稻收穫俱畢隨犁而曝之以受霜則來年土  
膏而禾盛然地多斥鹵泥塗故種麥者少昔人所謂  
不粟麥而秔稻足是也大抵平陽地雖廣衍有高而  
畏旱者如黃瀆洋等處十年可四五收有卑而畏澇  
者如大小亭等處十年二三收而已山鄉陸路則種  
麥荳麻苧饋靛木棉等物女紅不事刺繡惟勤織  
夏績苧冬紡棉晝夜無間雖高門巨室始齒之女垂  
白之婦皆然舊志所載夜浣紗而旦成布謂之雞鳴  
布是也地少蠶桑故不織帛而多織布

歲時

元日俗最重是日戶無大小皆換明潔衣服禮神祀先  
畢以次拜尊長出賀親鄰或畱飲途遇則長揖道喜  
後先酬酢交相展慶如是者匝月初一至初五每夜  
寢室燃燈徹曉名曰歲燈家堂有供奉神像者俗謂  
神馭去歲二十四夕往朝上帝初五回駕設品物以



迎之

上元通衢上結竹挂綵夜間懸各色花燈放花炮裝鰲  
山廟宇尤盛自十二昏起至二十夜止遊觀雜沓笙  
歌徹曉衛所鎮堡及巨村皆然近多滾龍獅子沿門  
慶賀

立春前一日迎春于東郊裝扮故事遠近聚觀至立春  
時刻家焚樟葉以除氛

清明家插柳以應節採蓬蒿和米粉炊以爲飧設牲醴  
會族屬掃墓而祭祭畢飲于墓所或于舟中鼓吹竟  
日而返亦有擇日墓祭者

端午裹米爲角黍雜以品物相饋遺設饌祀先飲菖蒲  
雄黃酒採百草煎湯以浴縮五色長命縷繫小兒手  
足又以各色綉結人物形簪女兒髻上各處集龍舟  
競渡爭勝往往鬪毆涉訟良有司每禁絕之

七夕作巧食以啖小兒剪去端午所繫縷貫以巧食擲  
屋脊上謂鵲啣此布橋以便牛女相會是夕羣兒取  
瓦片敲擊以慶其會閨女月下穿針乞巧中元祭祖  
考俗有設盂蘭延僧追薦祖先者

中秋以月餅菱藕諸物交餽設酒饌賞月  
重陽多有登高飲讌者士人或覽勝賦詩

