

Chiangchin (Kiangtsing)	江津	四川
Chiang-chou (Kiang-chow)	絳州	山西
Chiang-chuan (Kiangchwan)	江川	雲南
Chianghan-Tao	江漢道	湖北
Chianghsi (Kiangsi)	江西	(省名)
Chianghua (Kianghwa)	江華	湖南
Chiangkou (Kiangkow)	江口	貴州
Chiangling-hsien	江陵(縣)	湖北
Chianglo (Tsianglo)	將樂	福建
Chiangning-hsien	江寧(縣)	江蘇
Chiangpei (Kiangpei)	江北	四川
Chiangpu (Kiangpu)	江浦	江蘇
Chiangshan (Kiangshan)	江山	浙江
Chiangsu (Kiangsu)	江蘇	(省名)
Chiangyin (Kiangyin)	江陰	江蘇
Chiangyu (Kiangyu)	江油	四川
Chiao (Kiao-chow)	膠(州)	山東
Chiaocheng (Kiaocheng-hsien)	交城(縣)	山西
Chiaochia (Kiaokia)	巧家	雲南
Chiaochou Bay (Kiaochow Bay)	膠州灣	山東
Chiaoho (Kiaoho)	交河	河北
Chiaoling-hsien	蕉嶺(縣)	廣東
Chiaotung-Tao	膠東道	山東
Chiashan (Kashan)	嘉善	浙江
Chiashih-hsien	伽師(縣)	新疆
Chiating (Kiating-fu)	嘉定(府)	四川
Chiating (Kiating-hsien)	嘉定(縣)	江蘇
Chiaying (Kaying)	嘉應	廣東
Chiayü (Kiayü)	嘉魚	湖北
Chichang-Tao	吉長道	吉林[滿]
Chichi (Tsiki)	績溪	安徽
Chichiang (Kikiang)	綦江	四川
Chi-chou (Ki-chow)	蘄州	湖北
Chi-chow	祁州	河北
Chichun-hsien	蕪春(縣)	湖北
Chieh-chow (Kai-chow)	階州	甘肅
Chieh-chow	解州	山西
Chiehhsiu (Kiehhsiu)	介休	同
Chiehyang (Kityang)	揭陽	廣東

Chien (Kien-chow)	乾州	陝西
Chienan (Tsienan-hsien)	遷安(縣)	河北
Chienan-Tao	建安道	福建
Chienchang (Kienchang-hsien)	建昌(縣)	熱河[滿]
Chienchang (Kienchang-fu)	建昌(府)	江西
Chienchang (Kienchang-hsien)	建昌(縣)	同
Chienchang-Tao	建昌道	四川
Chienchangying	建昌營	河北
Chiencheng (Kancheng-hsien)	乾城(縣)	湖南
Chienchiang (Tsienkiang)	潛江	湖北
Chienchiang (Kienkiang)	黔江	四川
Chienchiang (Tsienkiang)	遷江	廣西
Chien-chow (Kien-chow)	劍州	四川
Chien-chow (Kien-chow)	簡州	同
Chienchow (Kanchow)	乾州	湖南
Chien-chow (Kien-chow)	乾州	陝西
Chienchuan (Kienchwan)	劍川	雲南
Chienchung-Tao	黔中道	貴州
Chienho-hsien	劍河(縣)	同
Chienhsi (Kiensi)	黔西	州
Chienko-hsien	劍閣(縣)	四川
Chienli (Kienli)	監利	湖北
Chiehmo-hsien	且未(縣)	新疆
Chiennan (Kiennan)	虔南	江西
Chienning (Kienning-hsien)	建寧(縣)	福建
Chienning (Kienning-fu)	建寧(府)	同
Chienou-hsien	建甌(縣)	同
Chienping (Kienping)	建平	熱河[滿]
Chienping (Kienping)	建平	安徽
Chienshan (Tsienshan)	潛山	同
Chienshan (Yüanshan)	鉛山	江西
Chienshih (Kienshi-hsien)	建始(縣)	湖北
Chienshui-hsien	建水(縣)	雲南
Chientan-Tao	錢塘道	浙江
Chientê (Kienteh)	建德	安徽
Chientê-hsien	建德(縣)	浙江
Chienwei (Kienwei)	犍爲	四川
Chienyang (Kienyang)	汧陽	陝西
Chienyang (Kienyang)	黔陽	湖南

Chienyang (Kienyang-fu)	建陽(府)	福建
Chienyang-hsien	簡陽(縣)	四川
Chiehyang (Kityang)	揭陽	廣東
Chihcheng	赤城	河北
Chihchi (Chikkai)	赤溪	廣東
Chihchiang (Chikiang)	枝江	湖北
Chihchiang-hsien	芷江(縣)	湖南
Chihchin-hsien	織金(縣)	貴州
Chihchow-fu	池州(府)	安徽
Chihfeng	赤峯	熱河【滿】
Chihfu (Chefoo)	芝罘	山東
Chiho (Tsiho)	齊河	山東
Chihing (Shihhsing)	始興	廣東
Chihli	直隸	(河北省舊名)
Chihshui-ting	赤水(廳)	貴州
Chihsia (Tsisia)	棲霞	山東
Chi-hsien	汲(縣)	河南
Chi-hsien	淇(縣)	河南
Chi-hsien	琪(縣)	四川
Chikiang (Chihchiang)	枝江	湖北
Chikkai (Chihchi)	赤溪	廣東
Chilalin	吉拉林	黑龍江【滿】
Chilaotu-shan	七老圖山(山名)	熱河【滿】
Chilin (Kilin)	吉林	(省名)【滿】
Chilin (Kilin)	吉林	吉林【滿】
Chilien-shan	祁連山(山名)	青海
Chilung (Kirong)	濟隆	西藏
Chimen (Kimen)	祁門	安徽
Chimo (Tsimo)	即墨	山東
Chinchiang-hsien	晉江縣	福建
Chin (Tsin-chow)	晉(州)	河北
Chin (Kin-chow)	金(州)	奉天【滿】
Chin (Kin-hsien)	金(縣)	甘肅
Chin (Yam-chow)	欽(州)	廣東
Chinako-shan	齊那克山(山名)	蒙古
Chinan (Tsinan)	濟南	山東
Chinan (Tsinan)	秦安	甘肅
Chincheng-hsien	晉城(縣)	山西
Chinchi (Kinki)	金溪	江西

Chinchi-hsien	金積(縣)	甘肅
Chin-chow (Tsin-chow)	秦州	同西
Chin-chow	沁(州)	奉天【滿】
Chinchow-fu	錦州(府)	河北
Ching (Tsing-hsien)	青(縣)	甘肅
Ching (King-chow)	涇(州)	甘肅
Chingchuan-hsien	涇川(縣)	河北
Ching (King-chow)	景(州)	安徽
Ching (King-hsien)	涇(縣)	湖南
Ching (Tsing-chow)	靖(州)	奉天【滿】
Chingan (Tsingan-hsien)	靖安(縣)	江西
Chingan (Tsingan)	靖安	貴州
Chingchen (Tsingchen)	清鎮	山東
Chingcheng (Tsingcheng)	青城	黑龍江【滿】
Chingcheng-hsien	慶城(縣)	四川
Chingchi (Tsingki-hsien)	清溪(縣)	貴州
Chingchi (Tsingki)	青溪	江蘇
Chingchiang (Tsingkiang-hsien)	靖江(縣)	貴州
Chingchiang (Tsingkiang)	清江	江西
Chingchiang-hsien	清江(縣)	陝西
Chingchien (Tsingkien)	清澗	河北
Chingching-shan	井徑山(山名)	山東
Ching-chou (Tsing-chow-fu)	青州(府)	湖北
Ching-chou (King-chow-fu)	荊州(府)	河北
Chingfeng (Tsingfeng)	清豐	四川
Chingfu (Kingfu)	慶符	四川
Chinghai (Kokonor)	青海(庫魯諾爾)	河北
Chinghai (Tsinghai-hsien)	靜海(縣)	同
Chingho (Tsingho)	清河	江蘇
Chingho (Tsingho)	清河	廣西
Chinghsi-hsien	靖西(縣)	河北
Chingching (Tsingching-hsien)	井陘(縣)	黑龍江【滿】
Chinghsing-chen	景星鎮	湖北
Chingi-Tao (Chingyi-Tao)	荊宜道	黑龍江【滿】
Chingkang (Tsingkang-hsien)	青岡(縣)	雲南
Chingku-hsien	景谷(縣)	福建
Chingliu (Tsingliu)	清流	山西
Chinglo (Tsinglo)	靜樂	湖北
Chingmen (Kingmen)	荊門	湖北

Chingning (Kingning)	景寧	浙 江
Chingning (Tsingning-chow)	靜寧(州)	甘 肅
Chingpeng-hsien	經棚(縣)	熱 河[滿]
Chingpien (Tsingpien)	靖 邊	陝 西
Chingping (Tsingping)	清 平	山 東
Chingping (Tsingping-hsien)	清平(縣)	貴 州
Chingpu (Tsingpu-hsien)	青浦(縣)	江 蘇
Chingshan (Kingshan)	京山	湖 北
Chingshen (Tsingshen)	青神	四 川
Chingshui (Tsingshui)	靖水	甘 肅
Chingshuiho (Tsingshuiho)	清水河	綏 遠
Chingtai-shan	青台山(山名)	蒙 古
Chingtê (Tsingtê)	旌德	安 徽
Chingtien (Tsingtien)	青田	浙 江
Chingtung (Kingtung)	景東	雲 南
Chingyang (Kinyang)	涇陽	陝 西
Chingyang (Tsingyang-hsien)	青陽(縣)	安 徽
Chingyang (Kinyang)	慶陽	甘 肅
Chingyen (Tsingyüan-hsien)	井研(縣)	四 川
Chingyüan-hsien	清苑(縣)	河 北
Chingyüan (Tsingyüan-chen)	清源(鎮)	山 西
Chingyüan (Kinyüan)	慶元	浙 江
Chingyüan (Tsingyüan)	靖遠	甘 肅
Chingyüan (Tsingyüan)	清遠	廣 東
Chingyüan (Kinyüan)	慶遠	廣 西
Chingyüan-Tao	涇原道	甘 肅
Chingyün (Kinyün-hsien)	慶雲(縣)	河 北
Chinhai (Chenhai)	鎮海	浙 江
Chinhai-Tao (Tsinhai-Tao)	津海道	河 北
Chinhsiang (Kinhsiang-hsien)	金鄉(縣)	山 東
Chinhsi (Kinsi-ting)	錦西(廳)	奉 天[滿]
Chinhsien (Tsinsien-hsien)	進賢(縣)	江 西
Chinhua (Kinhwa-fu)	金華(府)	浙 江
Chinhua-Tao	金華道	同
Chinhuangtao (Chinwangtao)	秦皇島	河 北
Chinhuo	清河	新 疆
Chining (Tsining)	濟寧	山 東
Chining-Tao	冀寧道	山 西
Chinkiang (Chenchiang)	鎮江	江 蘇

Chinlien-Tao	欽廉道	廣 東
Chinling-Tao (Nanking-Tao)	金陵道	江 蘇
Chinlü-shan	金呂山(山名)	蒙 古
Chinmen (Kimoi) (Kinmen)	金門	福 建
Chinning (Tsinning)	晉寧	雲 南
Chinping (Kinpingsiang)	金屏(鄉)	貴 州
Chin-shan	秦山(山名)	河 南
Chinshan (Kinshan)	金山	江 蘇
Chinshui	沁水	山 西
Chinta (Kinta)	金塔	甘 肅
Chintan (Kintan)	金壇	江 蘇
Chintang (Kintang)	金堂	四 川
Chinwangtao (Chinhuangtao)	秦皇島	河 北
Chinyang-hsien	沁陽(縣)	河 南
Chinyun (Tsinyun)	沁源	山 西
Chinyun (Tsinyun)	縉雲	浙 江
Chishan (Kishan)	稷山	山 西
Chishan (Kishan)	岐山	陝 西
Chishui (Kishui)	蘄水	湖 北
Chishui (Kishui)	吉水	江 西
Chitai-hsien	奇台(縣)	新 疆
Chitse-hsien	鷄澤(縣)	河 北
Chitung (Tsiung)	齊東	山 東
Chiu (Kiu-hsien)	邱(縣)	同
Chiuchiang (Kiukiang)	九江	江 西
Chiuchuan-hsien	酒泉(縣)	甘 肅
Chiulung-chiang (Kiulung-kiang)	九龍江	福 建
Chiupei (Kiupei)	邱北	雲 南
Chiupu-hsien	秋浦(縣)	安 徽
Chiushui	繹水	貴 州
Chiungai-Tao	瓊崖道	廣 東
Chiung-chow (Kiung-chow)	邛州	四 川
Chiung-chou (Kiung-chow)	瓊州	廣 東
Chiungchow Island (Kiungchow I.)	瓊州島	廣 東
(Hainan I.)	(海南島)	
Chiunglai-hsien	邛來(縣)	四 川
Chiungshan-hsien	瓊山(縣)	廣 東
Chiungshui	邛水	貴 州
Chiungtung-hsien	瓊東(縣)	廣 東

Chiyang (Tsiyang)	濟陽	山東
Chiyang (Kiyang)	祁陽	湖南
Chiyuan (Tsiyuan)	濟源	河南
Chochiang-hsien	婁卷(縣)	新疆
Cho-chow	涿(州)	河北
Cholu-hsien	涿鹿(縣)	同
Chongtu (Chungchou)	忠州	廣西
Choushan Islands (Chushan Is.)	舟山列島	浙江
Chowchih (Chouchih)	盤屋	陝西
Chow-Hu (Chao-Hu)	巢湖(湖名)	安徽
Chuchow-fu	衢州(府)	浙江
Chuan-chow	全(州)	廣西
Chuanchiao (Chuantsiao)	全椒	安徽
Chuanchow-fu	泉州(府)	福建
Chuanpien-Tao	川邊道	四川
(Szechuan Frontier-Tao)		
Chuantsiao (Chuanchiao)	全椒	安徽
Chucheng	諸城	山東
Chuchi (Chuki-hsien)	竹谿(縣)	湖北
Chuchi (Chuki-hsien)	諸暨(縣)	浙江
Chuchiang-hsien	曲江(縣)	廣東
Chuching (Kutsing-fu)	曲靖(府)	雲南
Chuching-hsien	曲靖(縣)	同
Chuchou (Kuchow)	曲周	河北
Chu-chow	莒(州)	山東
Chu-chow	處州	浙江
Chu-chow	衢州(府)	浙江
Chu-chow	滁(州)	安徽
Chuehshan (Kioshan)	確山	河南
Chufou (Kufow)	曲阜	山東
Chu-hsien	衢(縣)	浙江
Chu-hsien	渠(縣)	四川
Chuhsiung (Tsuyung)	楚雄	雲南
Chu-kiang (Canton. R.)	珠江(川名)	廣東
Chuki-hsien (Chuchi)	諸暨(縣)	浙江
Chuki-hsien (Chuchi)	竹谿(縣)	湖北
Chülu (Külu-hsien)	鉅鹿(縣)	河北
Chumulamu-shan	朱母拉母山(山名)	西藏
Chun (Kun-chow)	均(州)	湖北

Chungan-hsien	崇安(縣)	福建
Chungchiang (Chungkiang)	中江	四川
Chungching (Chungking)	重慶	同
Chungching (Chungking-chow)	崇慶(州)	同
Chungchou (Chongtu)	忠州	廣西
Chung-chow	忠州	四川
Chunghsiang-hsien	鐘祥(縣)	湖北
Chungjen (Tsongjen)	崇仁	江西
Chungkiang (Chungchiang)	中江	四川
Chungking (Chungching)	重慶	同
Chungking-chow (Chungching)	崇慶(州)	同
Chungming (Tsongming)	崇明	江蘇
Chungming Island	崇明島	同
(Tsongming Island)		
Chungmow-hsien (Chungmou)	中牟(縣)	河南
Chungpu	中部	陝西
Chungshan	鐘山	廣西
Chungshan-hsien	崇善(縣)	同
Chungsin (Chunghsin)	崇信	甘肅
Chungtê-hsien	崇德(縣)	浙江
Chungtien	中甸	雲南
Chungtu	中渡	廣西
Chungwei	中衛	甘肅
Chungyang (Tsongyang)	崇陽	湖北
Chungyang-hsien	中陽(縣)	山西
Chungyi (Chungi)	崇儀	江西
Chun-hsien (Sun-hsien)	濬(縣)	河南
Chushan	竹山	湖北
Chushan Islands		
(Choushan Islands)	舟山列島	浙江
Chutzechieh (Yenki-fu)	局子街(延吉府)	吉林[滿]
Chuwu (Kuwo)	曲沃	山西
Chuyang (Kuyang)	曲陽	河北
Chuyeh (Kuye-hsien)	鉅野(縣)	山東
Chuyung (Kuyung)	句容	江蘇
Chwangho-ting (Chuangho)	莊河(廳)	奉天[滿]
Chwanglang (Chuanglang)	莊浪	甘肅
Chwanping (Chuanping)	磚坪	陝西
Chwansha (Chuansha)	川沙	江蘇

Cobdo (Kobdo)

科布多

蒙古

[D]

Dakmar
Dangar (Tanke)
Dingri
Dolonnor (Tolunnoerh)

達克馬爾 西藏
丹噶爾 甘肅
定日 西藏
多倫諾爾 察哈爾

[E]

Emei (Omei-hsien)
Emeishan (Omei-shan)
Emin-hsien
Emu (Omu-hsien)
Ên-hsien
Enlung
Enping (Yanping)
Enshih-hsien
Enta-hsien
Enyang
Epien (Dpien)
Erhlikuei
Erhyuan-hsien

峨眉(縣) 四川
峨眉山(山名) 四川
額敏(縣) 新疆
額穆(縣) 吉林【滿】
恩(縣) 山東
恩隆 廣西
恩平 廣東
恩施(縣) 湖北
恩達(縣) 四川
恩陽 廣西
峨邊 四川
耳里置 新疆
洱源(縣) 雲南

[F]

Fa-chow (Hua-chow)
Fahei-shan
Faku-ting
Fanchang-hsien
Fanchih
Fangcheng (Pangcheng)
Fangcheng-hsien
Fangcheng-hsien
Fang-hsien
Fangshan
Fangshan
Fan-hsien
Fanyu-hsien
Fatshan (Fushan)
Fa-yun (Hua-hsien)
Feicheng
Feihsiang (Feisiang)
Fei-hsien
Feisiang (Feihiang)
Fencheng-hsien
Fen-chow
Fengchen-hsien
Fengcheng-hsien
Fengcheng-hsien
Fengchieh-hsien
Fengchuan (Fungtsun)
Fengchuan-hsien
Fengchiu (Fengkiu)
Fen-Ho
Fengsiang-fu (Fenghsiang)
Feng-hsien
Feng-hsien
Fenghwa-hsien (Maimaikai)
Fenghwa (Fenghua)
Fenghuang-shan
Fenghwang-ting (Fenghuang)
Fengjun

化(州) 廣東
法黑山(山名) 四川
法庫(廳) 奉天【滿】
繁昌(縣) 安徽
繁峙 山西
防城 廣東
方正(縣) 吉林【滿】
方城(縣) 河南
房(縣) 湖北
房山 河北
方山(堡) 山西
范(縣) 山東
番禺(縣) 廣東
佛山 同
花縣 同
肥城 山東
肥鄉 河北
費(縣) 山東
肥鄉 河北
汾城(縣) 山西
汾州 同
豐鎮(縣) 察哈爾
鳳城(縣) 奉天【滿】
豐城(縣) 江西
奉節(縣) 四川
封川 廣東
鳳泉(縣) 貴州
封邱 河南
汾河(川名) 山西
鳳翔(府) 陝西
鳳(縣) 同
豐(縣) 江蘇
奉化(縣) 奉天【滿】
奉化 浙江
鳳凰山(山名) 湖北
鳳凰(廳) 湖南
豐潤 河北

Fengkui (Fengchiu)	封邱	河南
Fenglai-hsien (Penglai)	蓬萊〔縣〕	山東
Fengning	豐寧	熱河〔滿〕
Fengshun (Fungshun)	豐順	廣東
Fengsien (Fenghsien)	奉賢	江蘇
Fengsin (Fenghsin)	奉新	江西
Fengtai	鳳台	安徽
Fengtien (Mukden)	奉天	(省名)〔滿〕
Fengtien (Mukden)	奉天(市)	奉天〔滿〕
Fengtü-hsien	鄧都〔縣〕	四川
Fengyang	鳳陽	安徽
Fengyi (Fengi)	奉儀	廣西
Fengi-hsien	鳳儀〔縣〕	雲南
Fenhsi (Fensi)	汾西	山西
Feni (Fenyi)	分宜	江西
Fenshui	分水	浙江
Fensi (Fenhsi)	汾西	山西
Fenyang-hsien	汾陽〔縣〕	同
Fokang (Fukang)	佛岡	廣東
Foo-chow (Fu-chou)	福州	福建
Foping-ting	佛坪〔廳〕	陝西
Fouhsin (Fowsin)	阜新	熱河〔滿〕
Fouling-chiang	涪陵江(川名)	
(Kungtan-kiang)	(龔灘江)	四川
Fouling-hsien	涪陵〔縣〕	四川
Fowcheng (Foucheng)	阜城	河北
Fow-chow (Fou-chou)	涪州	四川
Fowkang (Foukang)	阜康	新疆
Fowning (Founing)	阜寧	江蘇
Fowping (Fouping)	阜平	河北
Fowshan (Foushan)	浮山	山西
Fowsin (Foushin)	阜新	熱河〔滿〕
Fowyang-hsien		
(Fouyang-hsien)	阜陽〔縣〕	安徽
Fuan	福安	福建
Fuchiang (Fukiang)	伏羌	甘肅
Fuchien (Fukien)	福建	(省名)
Fuchin-hsien	富錦〔縣〕	吉林〔滿〕
Fuching (Futsing)	福清	福建

Fu-chow (Foo-chow)	福州	福建
Fuchou-hsien	富州〔縣〕	雲南
Fu-chow	撫州	江西
Fu-chow	復(州)	奉天〔滿〕
Fu-chow	鄜(州)	陝西
Fuchwan (Fuchuan)	富川	廣西
Fufeng	扶風	陝西
Fukang (Fokang)	佛岡	廣東
Fukiang (Fuchiang)	伏羌	甘肅
Fukien (Fuchien)	福建	(省名)
Fukow (Fukou)	扶溝	河南
Fuku	府谷	陝西
Fuliang	浮梁	江西
Fumin-hsien	富民〔縣〕	雲南
Funan-hsien	扶南〔縣〕	廣西
Fungshun (Fengshun)	豐順	廣東
Fungtsun (Fengchuan)	封川	同
Funing-fu	福寧(府)	福建
Funing-hsien	撫寧〔縣〕	河北
Funiu-shan	伏牛山(川名)	河南
Fuping	富平	陝西
Fushan (Fatshan)	佛山	廣東
Fushan-hsien	福山〔縣〕	山東
Fushih-hsien	膚施〔縣〕	陝西
Fushun	撫順	奉天〔滿〕
Fushun	富順	四川
Fusung	撫松	奉天〔滿〕
Futing	福鼎	福建
Futing-shan	佛頂山(山名)	湖南廣西
Futsing (Fuching)	福清	福建
Fuyang-hsien	富陽〔縣〕	浙江
Fuyi (Fui)	撫彝	甘肅
Fuyun	孚遠	新疆
Fuyü-hsien	扶餘〔縣〕	吉林

[G]

Garthok (Hiangkia) (Chiangchia)	江卡	四 川
Gartok	加托克(噶爾渡)	西 藏
Giamda (Taichao)	江達(太昭)	同
Gyangtse (Gyantse)	江孜	向

[H]

Haicheng (Haiteng)	海澄	福 建
Haicheng	海城	奉 天【滿】
Haicheng-chen	海城(鎮)	甘 肅
Hai-chow	海州	江 蘇
Haifeng	海豐	山 東
Haifung (Haifeng)	海豐	廣 東
Haikang-hsien	海康(縣)	同
Hailar	海拉爾	黑龍江【滿】
Hailun-fu	海倫(府)	同 【滿】
Hailung-fu	海龍(府)	奉 天【滿】
Haimen-ting	海門(廳)	江 蘇
Hainan Island (Hainan-tao) (Kiungchow I.)	海南島(瓊州島)	廣 東
Haining	海寧	浙 江
Haiteng (Haicheng)	海澄	福 建
Haiyang-hsien	海陽(縣)	山 東
Haiyen	海鹽	浙 江
Haiyuan-hsien	海原(縣)	甘 肅
Hami (Hamil)	哈密(哈密里)	新 疆
Hamil (Khamil)	哈密里(柯模里)	新 疆
Hancheng-hsien	韓城(縣)	陝 西
Han-chow	漢州	四 川
Hanchung-fu	漢中(府)	陝 西
Hanchung-Tao	漢中道	同
Hanchwan (Hanchuan)	漢川	湖 北

Hangchow	杭州	浙 江
Hangchow-Bay	杭州灣	同
Han-kiang (Hanchiiang)	韓江(川名)	廣 東
Han-kiang (Hanshui)	漢江(漢水)(川名)	湖 北
Hankow	漢口	同
Hanning (Hsianning)	咸寧	同
Hanshan	含山	安 徽
Hanshou-hsien	漢壽(縣)	湖 南
Hantan	邯鄲	河 北
Hanyang	漢陽	湖 北
Hanyin-ting	漢陰(廳)	陝 西
Hanyuan-hsien	漢源(縣)	四 川
Hao (Po-chow)	毫(州)	安 徽
Harashar (Yenki)	哈喇沙爾(焉耆)	新 疆
Harbin	哈爾濱	吉 林【滿】
Heiho-Tao	黑河道	黑龍江【滿】
Heilungkiang	黑龍江	(省名)【滿】
Heilungkiang R. (Amur R.)	黑龍江(川名)	黑龍江【滿】
Heishan-hsien	黑山(縣)	奉 天【滿】
Heng-chow	橫(州)	廣 西
Hengchow-fu	衡州(府)	湖 南
Hengfeng-hsien	橫峯(縣)	江 西
Heng-shan	恒山(山名)	山 西
Heng-shan	橫山(山名)	湖 北
Heng-shan	衡山(山名)	湖 南
Hengshan	衡山	同
Hengshan-hsien (Hungshan)	橫山(縣)	陝 西
Hengshui	衡水	河 北
Hengyang-hsien	衡陽(縣)	湖 南
Hengyang-Tao	衡陽道	同
Heungshan (Hsiangshan)	香山	廣 東
Hiakiang (Hsiachiang)	下江	貴 州
Hiangcheng (Hsiangcheng)	襄城	河 南
Hiaoyi (Hsiao)	孝義	陝 西
Hingan (Hsingan)	興安	廣 西
Hingan (Hsingan)	興安	江 西
Hingan-fu (Hsingan)	興安(府)	陝 西
Hinghwa (Hsinghua)	興化	江 蘇
Hinghwa-fu (Hsinghua)	興化(府)	福 建

Hingking-fu (Hsingching)	興京(府)	奉天【滿】
Hingkwo (Hsingkuo)	興國	江西
Hingkwo-chow (Hsingkuo)	興國(州)	湖北
Hingning (Hsingning)	興寧	湖南
Hingning-hsien (Hsingning)	興寧(縣)	廣東
Hingping (Hsingping)	興平	陝西
Ho-chow (Hwo-chow)	霍(州)	山西
Hochiang (Hokiang)	合江	四川
Hochien (Hokien-fu)	河間(府)	河北
Hochih	河池	廣東
Hoching (Hoking)	鶴慶	雲南
Hochin (Hotsin)	河津	山西
Hochiu (Hokiu)	霍邱	安徽
Ho-chow	河(州)	甘肅
Ho-chow	合(州)	四川
Ho-chow	和(州)	安徽
Hochuan-hsien	合川【縣】	四川
Hochu (Hoku)	河曲	山西
Hoerhkuossu-hsien	霍爾果斯【縣】	新疆
Hofei-hsien	合肥【縣】	安徽
Hofeng-chow	鶴峯(州)	湖北
Hohsi (Hosi)	河西	雲南
Ho-hsien	賀【縣】	廣西
Hoiping (Kaiping)	開平	廣東
Hokiang (Hochiang)	合江	四川
Hokien-fu (Hochien)	江間(府)	河北
Hoking (Hoching)	鶴慶	雲南
Hokiu (Hochiu)	霍邱	安徽
Hokow	河口	四川
Hokshan (Hoshan)	鶴山	廣東
Hoku (Hochu)	河曲	山西
Holinkoerh	和林格爾	綏遠
Holo-Tao	河洛道	河南
Holung-hsien	和龍【縣】	吉林【滿】
Honan	河南	(省名)
Honan-fu (Loyang)	河南(府)【洛陽】	河南
Hopei	河北	(省名)
Hopei-Tao	河北道	同
Hoping-hsien	和平【縣】	廣東

Hopu-hsien	合浦【縣】	同
Hoshan (Hwoshan-hsien)	霍山【縣】	安徽
Hoshan (Hokshan)	鶴山	廣東
Hosi (Hohsi)	河西	雲南
Hoshui	合水	甘肅
Hoshun	和順	山西
Hotsin (Hochin)	河津	同
Hotung-Tao	河東道	同
Hotse-hsien	荷澤【縣】	山東
Houping-hsien	后坪【縣】	貴州
Hoyang	郃陽	陝西
Hoyin	河陰	河南
Hoyuan (Hoyun)	河源	廣東
Hsi (Si-hsien)	息【縣】	河南
Hsia-hsien (Sia-hsien)	夏【縣】	山西
Hsiai (Siayi)	夏邑	河南
Hsiachiang (Hiakiang)	下江	貴州
Hsiachiang (Siakiang)	峽江	江西
Hsiachin (Siatsin)	夏津	山東
Hsiakou-hsien	夏口【縣】	湖北
Hsiamen (Amoy)	廈門	福建
Hsiamen-Tao	廈門道	同
Hsiangcheng (Siangcheng)	襄城	河南
Hsiangcheng (Siangcheng)	項城	河南
Hsiangchiang-Tao	湘江道	湖南
Hsian (Sian-hsien)	西安【縣】	奉天【滿】
Hsian (Sian-fu)	西安【府】	陝西
Hsiang (Siang)	象	廣西
Hsiangho (Siangho-hsien)	香河【縣】	河北
Hsianghsiang (Siangsiang)	湘鄉	湖南
Hsiangling (Siangling)	襄陵	山西
Hsiangning (Siangning)	鄉寧	山西
Hsiangshan (Siangshan)	象山	浙江
Hsiangshan (Heungshan)	香山	廣東
Hsiangtan (Siangtan)	湘潭	湖南
Hsiangtu-hsien	向都【縣】	廣西
Hsiangyang (Siangyang-fu)	襄陽【府】	湖北
Hsiangyang-Tao	襄陽道	同
Hsiangyin (Siangyin)	湘陰	湖南

Hsiangyuan (Siangyuan)	襄垣	山西
Hsia (Siao-hsien)	蕭(縣)	江蘇
Hsiaofeng (Siaofeng)	孝豐	浙江
Hsiao (Siaoyi)	孝義	山西
Hsiao (Hiaoyi)	孝義	陝西
Hsiaokan (Siaokan)	孝感	湖北
Hsiaoshan (Siaoshan)	蕭山	浙江
Hsiapu-hsien	霞浦(縣)	福建
Hsichang-hsien	西昌(縣)	四川
Hsichuan-Tao	西川道	同
Hsichung (Sichung)	西充	同
Hsie (Siwo)	巒巖	雲南
Hsien (Sien-hsien)	猷(縣)	河北
Hsienchu (Sienchu)	仙居	浙江
Hsienfeng (Sienfeng)	咸豐	湖北
Hsienhsia-ling	仙霞嶺(山名)	浙江
Hsienning (Sienning)	咸寧	湖北
Hsienyang (Sienyang)	咸陽	陝西
Hsienyu (Sienyu)	仙遊	福建
Hsifeng (Sifeng)	西豐	奉天[滿]
Hsifeng (Sifeng)	息烽	貴州
Hsiho (Siho)	西和	甘肅
Hsihsiang (Sisiang)	西鄉	陝西
Hsi-hsien	歙(縣)	安徽
Hsihua (Sihwa)	西華	河南
Hsiku (Siku)	西固	甘肅
Hsilin (Silin)	西林	廣西
Hsilung (Silung)	西隆	同
Hsining (Saining)	西寧	廣東
Hsining-Tao	西寧道	甘肅
Hsiping (Siping)	西平	河南
Hsiushan (Siushan)	秀山	四川
Hsiushui (Shu-shui)	修水(川名)	江西
Hsiuwen (Siuwen)	修文	貴州
Hsiyang-hsien	昔陽(縣)	山西
Hsin (Shen-hsien)	莘(縣)	山東
Hsin (Sin-chow)	忻(州)	山西
Hsinan (Sinan)	新安	廣東
Hsinan (Sinan-hsien)	新安(縣)	河南

Hsinchang (Sinchang-hsien)	新昌(縣)	浙江
Hsinchang (Sinchang)	新昌	江西
Hsinchen-hsien	新鎮(縣)	河北
Hsincheng (Sincheng)	新城	同
Hsincheng (Sincheng-fu)	新城(府)	吉林[滿]
Hsincheng (Sincheng)	新城	山東
Hsincheng (Sincheng)	新鄭	河南
Hsincheng (Sincheng)	新城	江西
Hsincheng (Sincheng)	新城	浙江
Hsincheng (Sincheng)	新城	貴州
Hsinchiang (Sinkiang)	新疆	(省名)
Hsinchiang-hsien	新鎮(縣)	山西
Hsinchien-hsien	新建(縣)	江西
Hsinchin (Sintsin-hsien)	新津(縣)	四川
Hsin-chow (Sinchow)	忻(州)	山西
Hsinfan (Sinfan)	新繁	同
Hsinfeng (Sinfeng)	信豐	江西
Hsinfeng-hsien	新豐(縣)	廣東
Hsing (Sing-hsien)	興(縣)	山西
Hsingan (Hingan)	興安	江西
Hsingan (Hingan-fu)	興安(府)	陝西
Hsingan (Hingan)	興安	廣西
Hsingching (Hingking-fu)	興京(府)	奉天[滿]
Hsingeheng-hsien	興城(縣)	同 [滿]
Hsingho-hsien	興和(縣)	察哈爾
Hsingho-Tao	興和道	同
Hsinghua (Hinghwa)	興化	江蘇
Hsinghua (Hinghwa-fu)	興化(府)	福建
Hsingi (Singyi-fu)	興義(府)	貴州
Hsingi-hsien	興義(縣)	同
Hsingjen-hsien	興仁(縣)	同
Hsingkuo	興國	江西
Hsingkuo (Hingkwo-chow)	興國(州)	湖北
Hsingning (Hingning)	興寧	湖南
Hsingning (Hingning-hsien)	興寧(縣)	廣東
Hsingping (Hingping)	興平	陝西
Hsingshan (Singshan)	興山	湖北
Hsingtai-hsien	刑台(縣)	河北
Hsingtang (Singtang)	行唐	河北

Hsingtzu-hsien	星子〔縣〕	江西
Hsingwen (Singwen)	興文	四川
Hsingyeh (Singyeh)	興業	廣西
Hsingyi-hsien (Hsingi)	興義〔縣〕	貴州
Hsinho (Sinho-hsien)	新河〔縣〕	河北
Hsinhsiang (Sinsiang)	新鄉	河南
Hsinhsing (Sarhsing)	新興	廣東
Hsinhsing (Sinsing)	新興	雲南
Hsinhua (Sinhwa)	新化	湖南
Hsinhui (Sunwui)	新會	廣東
Hsini (Sunyi)	信宜	同
Hsining (Sining-fu)	西寧〔府〕	甘肅
Hsinkan (Sinkan)	新淦	江西
Hsinking (Changchun)	新京(長春)	吉林〔滿〕
Hsinlo (Sinlo)	新樂	河北
Hsinmin (Sinmin-fu)	新民〔府〕	奉天〔滿〕
Hsinning (Sinning)	新寧	湖南
Hsinning (Sinning-hsien)	新寧〔縣〕	四川
Hsinning (Sinning)	新寧	廣東
Hsinning (Sinning)	新寧	廣西
Hsinping (Sinping)	新平	雲南
Hsintai (Sintai-hsien)	新泰〔縣〕	山東
Hsinteng-hsien	新登〔縣〕	浙江
Hsintien (Sintien)	新田	湖南
Hsintsai (Sintsai)	新蔡	河南
Hsintu (Sintu)	新都	四川
Hsintu-hsien	信都〔縣〕	廣西
Hsinyang (Sinyang-chow)	信陽〔州〕	河南
Hsinyeh (Sinyeh)	新野	河南
Hsinyu (Siuyu-hsien)	新喻〔縣〕	江西
Hsiujen (Siujen)	修仁	廣西
Hsiung (Siung-hsien)	雄〔縣〕	河北
Hsiuning (Siuning)	休寧	安徽
Hsiushan (Sinshan)	秀山	四川
Hsiushui (Hsiu R.)	修水(川名)	江西
Hsiushui-hsien	修水〔縣〕	江西
Hsiuwen (Siuwen)	修文	貴州
Hsiuwu (Siuwu)	修武	河南
Hsiuyen (Siuyen)	岫巖	奉天〔滿〕

Hsuancheng-hsien	宣城〔縣〕	安徽
Hsuanen (Suanen)	宣恩	湖北
Hsuanhan-hsien	宣漢〔縣〕	四川
Hsuanhua (Suanhwa-fu)	宣化〔府〕	河北
Hsuanping	宣平	浙江
Hsuanwei (Suanwei)	宣威	雲南
Hsuchang-hsien	許昌〔縣〕	河南
Hsuchow-fu	敘州〔府〕	四川
Hsu-chow	許州	河南
Hsu-chow (Suchow-fu)	徐州〔府〕	江蘇
Hsueh-shan	雪山(山名)	西藏
Hsuhai-Tao	徐海道	江蘇
Hsui-hsien (Hsuji-hsien)	盱眙〔縣〕	安徽
Hsukou (Sukow)	徐溝	山西
Hsun (Sun-hsien)	潛〔縣〕	河南
Hsun-chou (Sun-chow)	潯〔州〕	廣西
Hsunhua (Sunhwa)	循化	甘肅
Hsuntien (Suntien)	尋甸	雲南
Hsunwu-hsien	尋陽〔縣〕	江西
Hsunsyang (Sunsyang)	洵陽	陝西
Hsunsyang-Tao	潯陽道	江西
Hsunyi-hsien	柘邑〔縣〕	陝西
Hsupu (Supu)	溲浦	湖南
Hsuhui-hsien	徐水〔縣〕	河北
Hsuwen (Tsuimun)	徐聞	廣東
Hsuyi-hsien (Hsui-hsien)	盱眙〔縣〕	安徽
Hsuyung-hsien	敘永〔縣〕	四川
Hau-chow (Fa-chow)	化〔州〕	廣東
Hua-chow (Hwa-chow)	華〔州〕	陝西
Huachuan (Hwachwan)	樺川〔縣〕	吉林〔滿〕
Hua-hsien (Hwa-hsien)	滑〔縣〕	河南
Hua-hsien (Fa-yun)	花縣	同
Huaian (Hwaiian)	懷安	河北
Huaichi (Waitsap) (Hwaitsap)	懷集	廣西
Huaiching (Hwaiking-fu)	懷慶〔府〕	河南
Huai-Ho	淮河(川名)	安徽
Huaiien (Hwaijen)	懷仁	奉天〔滿〕
Huaijou (Hwaiju)	懷柔	河北
Huaining-hsien	懷寧〔縣〕	安徽

Huaissu-Tao	淮泗道	同
Huaite (Hwaite)	懷德	奉天【滿】
Huaiyang-hseien	淮陽(縣)	河南
Huaiyang-Tao (Huaichow. Yangchow-Tao)	淮揚道	江蘇
Huajung (Hwajung)	華容	湖南
Huaiyin-hsien	淮陰(縣)	同
Huaiyuan-hsien (Hengshan)	懷遠(縣)(橫山)	陝西
Huamachi (Hwamachi)	花馬池	甘肅
Huang (Hwang-chow)	晃(州)	湖南
Huangchuan-hsien	潢川(縣)	河南
Huangfeng-ling	黃風嶺(山名)	陝西
Huang-Ho (Yellow-River)	黃河(川名)	同
Huan-hsien	黃岡(縣)	湖北
Huangpo (Hwangpei)	黃陂	同
Huangpu-chiang (Hwanpu-kiang)	黃浦江(川名)	江蘇
Huangtien-ling	黃田嶺(山名)	福建
Huangyen (Hwangyen)	黃巖	浙江
Huangyuan-hsien	滄源(縣)	甘肅
Huan-hsien	環(縣)	甘肅
Huanjen-hsien	桓仁(縣)	奉天【滿】
Huantai-hsien	桓台(縣)	山東
Huaping (Hwaping)	化平	甘肅
Huaping-hsien	華坪(縣)	雲南
Huatien-hsien	樺甸(縣)	吉林【滿】
Huating (Hwating)	華亭	甘肅
Huanping-hsien	華陽(縣)	四川
Huchow-fu	湖州(府)	浙江
Huhai-Too (Shanghai-Tao)	滬海道	江蘇
Hu-hsien	鄆(縣)	陝西
Hui (Hwei-hsien)	徽(縣)	甘肅
Hui (Hwei-hsien)	輝(縣)	河南
Huian (Hwaiian-hsien)	惠安(縣)	福建
Huichang (Hweichang)	會昌	江西
Huichi-Tao	會稽道	浙江
Hui-chow (Hwei-chow)	徽州	安徽
Hui-chou (Waichow-fu)	惠州(府)	廣東
Hui-hsien (Hwei-hsien)	徽(縣)	甘肅
Hui-hsien (Hwei-hsien)	輝(縣)	河南

Huilai (Hweilai-hsien)	惠來(縣)	廣東
Huili (Hweili-chow)	會理(州)	四川
Huimin-hsien	惠民(縣)	山東
Huinan (Hweinan-ting)	輝南(廳)	奉天【滿】
Huining (Hweining)	會寧	甘肅
Huitung (Hweitung)	會同	湖南
Huitung (Hweitung)	會同	廣東
Huiyang-hsien	惠陽(縣)	同
Hukow	湖口	江西
Hukwan (Hukuan)	壺關	山西
Hulan	呼蘭	黑龍江【滿】
Hulin-ting	虎林(廳)	吉林【滿】
Hulun-ting	呼倫(廳)	黑龍江【滿】
Huma-ting	呼瑪(廳)	同【滿】
Hunan	湖南	(省名)
Hunchun	琿春	吉林【滿】
Hungho (Yuan-kiang)	紅河(元江)	雲南
Hungshui	紅水	甘肅
Hungshui-Kiang (Pak-Ho)	紅水江(川名)	廣西雲南
Hungtung	洪洞	山西
Hungtse-Hu	洪澤湖	安徽江蘇
Hungya	洪雅	四川
Hunyuan	渾源	山西
Huochia (Hwakia)	獲嘉	河南
Huolu	獲鹿	河北
Hupeh (Hupei)	湖北	(省名)
Hutupi-hsien	呼圖壁(縣)	新疆
Hwa-chow (Hua-chow)	華(州)	陝西
Hwachwan-hsien (Huachuan)	樺川(縣)	吉林【滿】
Hwa-hsien (Hua-hsien)	滑(縣)	河南
Hwaiian (Huaian)	懷安	河北
Hwaiian-fu (Huaian)	淮安	江蘇
Hwai-Ho (Huai-Ho)	淮河(川名)	安徽
Hwaijen (Huaijen)	懷仁	奉天【滿】
Hwaijen (Huaijen)	懷仁	山西
Hwaiju (Huaijou)	懷柔	河北
Hwaiking-fu (Huaiching)	懷慶(府)	河南
Hwailai (Huailai)	懷來	河北
Hwaite (Hwaite)	懷德	奉天【滿】

Hwaitsap (Huaichi)	懷集	廣西
Hwaiyuan (Huaiyuan) (Hengshan)	懷遠(橫山)	陝西
Hwaiyuan (Huaiyuan)	懷遠	安徽
Hwaiyuan (Huaiyuan)	懷遠	廣西
Hwajung (Huajung)	華容	湖南
Hwakia (Huochia)	獲嘉	河南
Hwamachih (Huamachih)	花馬池	甘肅
Hwangan (Huangan)	黃安	湖北
Hwang-chow (Huang-chou)	黃州	湖北
Hwang-chow (Huang)	晃(州)	湖南
Hwang-Ho (Yellow-River)	黃河(川名)	
Hwang-hsien (Huang)	黃(縣)	山東
Hwangmei (Huangmei)	黃梅	湖北
Hwangpei (Hunagpo)	黃皮	同州
Hwanging (Huangping)	黃平	貴州
Hwangpu-kiang (Huangpu-chiang)	黃浦江(川名)	江蘇
Hwangyen (Huangyen)	黃巖	浙江
Hwan-hsien (Huan-hsien)	環(縣)	甘肅
Hwaping (Huaping)	化平	同州
Hwating (Huating)	華亭	同州
Hwayin-hsien (Huayin)	華陰(縣)	陝西
Hweian-hsien (Huian)	惠安(縣)	福建
Hweichang (Huichang)	會昌	江西
Hwei-chow (Hui-chow)	徽州	安徽
Hweichow-fu (Huichow)	惠州(府)	廣東
Hwei-hsien (Hui)	輝(縣)	河南
Hwei-hsien (Hui)	徽(縣)	甘肅
Hweilai-hsien (Huilai)	惠來(縣)	廣東
Hweli-chow (Huili)	會理(州)	四川
Hweinan-ting (Huinan)	輝南(廳)	奉天【滿】
Hweining (Huining)	會寧	甘肅
Hweitung (Huitung)	會同	湖南
Hweitung (Huitung)	會同	廣東
Hwo-chow (Ho-chow)	霍(州)	山西
Hwoshan-hsien (Hoshan)	霍山(縣)	安徽

[I]

Ichang	宜昌	湖北
Ichang	宜章	湖南
Icheng (Yicheng)	翼城	山西
Icheng	儀徵	江蘇
Icheng-hsien	宜城(縣)	湖北
I-chow	義(州)	奉天【滿】
I-chow (Yi-chow)	易(州)	河北
I-chow-fu	沂州(府)	山東
Ichuan (Yichuan)	宜川	陝西
Ichun (Yichun)	宜君	同州
Ichun-hsien	宜春(縣)	江西
Ifeng-hsien	宜豐縣	同州
Ihing (Ihsing)	宜興	江蘇
I-hsien (Yi-hsien)	嶧(縣)	山東
I-hsien	黟(縣)	安徽
Ihsing (Ihing)	宜興	江蘇
Ihuang (Yihwang)	宜黃	江西
Iku-shan	伊庫山(山名)	西藏
Ilan-fu (Sansing)	依蘭(府)(三姓)	吉林【滿】
Ilan-Tao (Yilan-Tao)	依蘭道	吉林【滿】
Iliang	宜良	雲南
Iliang-hsien	彝良(縣)	同州
Ili-fu	伊甘(府)	新疆
Ili-Tao	伊犁道	同州
Ilung	儀隴	四川
Imatu-shan	伊馬圖山(山名)	察哈爾
Imen (Yimen)	易門	雲南
Inghok (Yungfu)	永福	福建
Ining (Yining)	義寧	江西
Ining	義寧	廣西
Ining-hsien	伊寧(縣)	新疆
Ipei-hsien	宜化(縣)	廣西
Ipin-hsien	宜賓(縣)	四川
Ipula-shan	亦不拉山(山名)	伊犁
Ishan-hsien	宜山(縣)	廣西
Ishih (Yishih)	猗氏	山西

Ishui	沂水	山 東
Itu	宜都	湖 北
Itu-hsien	益都 縣	山 東
Itung-chow	伊通(州)	吉 林【滿】
Itun-hsien	義敦 縣	四 川
Iwu (Yiwu)	義烏	浙 江
Iyang (Yiyang)	宜陽	河 南
Iyang (Yiyang)	益陽	湖 南
Iyang (Yiyang)	伊陽	河 南
Iyang	弋陽	江 西
Iyang (Yiyang)	益陽	湖 南

[J]

Jao-chow	饒州	江 西
Jaoho-hsien	饒河(縣)	吉 林【滿】
Jaoping	饒平	廣 東
Jaoyang	饒陽	河 北
Jeho (Jehol)	熱河	熱 河【滿】
Jehol-Tao (Jeho-Tao)	熱河道	熱 河【滿】
Jenchiu (Jenkiu)	任邱	河 北
Jen-hsien	任(縣)	同
Jenhua (Yanfa)	仁化	廣 東
Jenwai-hsien (Jenhuai)	仁懷(縣)	貴 州
Jenkiu (Jenchiu)	任邱	河 北
Jenshow-hsien (Jenshou)	仁壽(縣)	四 川
Jihchao (Jichao-hsien)	日照(縣)	山 東
Jucheng-hsien	汝城縣	湖 南
Ju-chow	汝州	河 南
Juian	瑞安	浙 江
Juichang (Shuichang)	瑞昌	江 西
Juicheng	芮城	山 西
Juichin (Shuikin)	瑞金	江 西

Jui-chou	瑞州	同
Jukao	如皋	江 蘇
Junan-fow	汝南(埠)	河 南
Junan-hsien	汝南 縣	同
Jungchang	榮昌	四 川
Jungcheng	容城	河 北
Jungcheng	榮城	山 東
Jungching (Jungking)	榮經	四 川
Jung-hsien	榮(縣)	同
Jungking (Jungching)	榮經	同
Jungho	榮河	山 西
Jungtse (Jungtzeh)	榮澤	河 南
Jungyang	榮陽	同
Jung-yun	融(縣)	廣 西
Jung-hsien	容(縣)	同
Juyang-Tao	汝陽道	河 南
Juyuan (Yuyuan)	乳源	廣 東

[K]

Kaichiang-hsien	開江縣	四 川
Kaichien (Kaikien)	開建	廣 東
Kai-chow (Chieh-chow)	階(州)	甘 肅
Kai-chow	開(州)	河 北
Kai-chow	開州	貴 州
Kaifeng	開封	河 南
Kaifeng-Tao	開封道	同
Kai-hsien	開(縣)	四 川
Kaihwa (Kaihua)	開化	浙 江
Kaihwa (Kaihua)	開化	雲 南
Kaikien (Kaichien)	開建	廣 東
Kailu-hsien	開魯縣	熱 河【滿】
Kaiping	開平	河 北

Kaiping (Hoiping)	開平	廣東
Kaiping-hsien	蓋平(縣)	奉天【滿】
Kaitung-hsien	開通(縣)	同【滿】
Kaiyuan	開原	同【滿】
Kalgan (Changchiakou)	張家口	河北
Kancheng-hsien (Chiencheng)	乾城(縣)	湖南
Kanching (Kan-kiang)	贛江(川名)	江西
Kan-chow (Chienchow)	乾州	同
Kan-chow	甘州	甘肅
Kan-chow	贛(州)	江西
Kanchuan-hsien	甘泉(縣)	陝西
Kanem (Kanen)	感恩	廣東
Kangping	康平	奉天【滿】
Kang-shan	岡山(山名)	四川
Kangting-hsien	康定(縣)	四川
Kan-kiang (Kan-chiang)	贛江(川名)	江西
Kanliang-Tao	甘涼道	甘肅
Kannan-Tao	贛南道	江西
Kansu	甘肅	(省名)
Kantzu-hsien	甘孜(縣)	四川
Kanyü	贛渝	江蘇
Kao	高	四川
Kaoan-hsien	高安(縣)	江西
Kaocheng	藁城	河北
Kaocheng	考城	河南
Kao-chou (Ko-chow)	高州	廣東
Kaolan-hsien	皋蘭(縣)	甘肅
Kaolan-shan	皋蘭山(山名)	同
Kaolei-Tao	高雷道	廣東
Kaoling	高陵	陝西
Kaomi	高密	山東
Kaoming (Koming)	高明	廣東
Kaoping	高平	山西
Kaoshihkaerh-Tao	喀什噶爾道	新疆
Kaoshun-hsien	高淳縣	江蘇
Kaotai	高台	甘肅
Kaotang-chow	高唐(州)	山東
Kaoyang	高陽	河北
Kaoyao-hsien	高要(縣)	廣東

Kaoyi-hsien (Kaoi)	高邑(縣)	河北
Koayuan	高苑	山東
Kaoyu-chow	高郵(州)	江蘇
Kaoyu-Hu	高郵湖(湖水)	同
Karashar (Yenki)	喀刺沙爾(焉耆)	新疆
Kashan (Chiashan)	嘉善	浙江
Kashgar	喀什噶爾	新疆
Kashing (Chiahsing)	嘉興	浙江
Kaying (Chiaying)	嘉應	廣東
Kerija	克里雅	新疆
Khamil (Hamil)	柯模里(哈密里)	新疆
Khotan	和闐	同
Khotan-daria	和闐河(川名)	同
Kia-chow (Chia-chow)	葭(州)	陝西
Kia-hsien (Chia)	邳(縣)	河南
Kiaho (Chiaho)	嘉禾	湖南
Kiai-chow (Chieh-chou)	階州	甘肅
Kiakhta (Maimaicheng)	寶買城	蒙古
Kiakiang (Chiachiang)	爽江	四川
Kialing-Ho (Kiang)		
(Chialing-chiang)	嘉陝河(江)川名	同
Kian-fu (Chian)	吉安(府)	江西
Kiangan-hsien (Chiangan)	江安(縣)	四川
Kiang-chow (Chiang-chou)	絳州	山西
Kiangchwan (Chiangchuan)	江川	雲南
Kiang-hsien (Chiang)	絳(縣)	山西
Kianghwa (Chiangua)	江華	湖南
Kiangkia {		
(Garthok)	江卡	四川
(Chiangchia)		
Kiangkow (Chiangkou)	江口	貴州
Kiangpei (Chiangpei)	江北	四川
Kiangpu (Chiangpu)	江浦	江蘇
Kiangshan (Chiangshan)	江山	浙江
Kiangsi (Chianghsi)	江西	(省名)
Kiangsu (Chiangsu)	江蘇	(省名)
Kiangtsin (Chiangchin)	江津	四川
Kiangyin (Chiangyin)	江陰	江蘇
Kiangyu (Chiangyu)	江油	四川
Kiaocheng-hsien (Chiaocheng)	交城(縣)	山西

Kiaō-chow (Chiao)	膠(州)	山東
Kiaochow Bay (Chiaochou Bay)	膠州灣	同
Kiaoho (Chiaoho)	交河	河北
Kiaokia (Chiaochia)	巧家	雲南
Kiasiang (Chiahsiang)	嘉祥	山東
Kiating-hsien (Chiating)	嘉定(縣)	江蘇
Kiating-fu (Chiating)	嘉定(府)	四川
Kiayü (Chiayü)	嘉魚	湖北
Ki-chow (Chi-chow)	冀(州)	河北
Ki-chow (Chi-chow)	薊(州)	同
Ki-chow (Chi-chow)	祁州	河北
Ki-chow (Chi-chow)	吉(州)	山西
Ki-chow (Chi-chow)	蕪州	湖北
Kienchang-fu (Chienchang)	建昌(府)	江西
Kienchang-hsien (Chienchang)	建昌(縣)	熱河【滿】
Kienchang-hsien (Chienchang)	建昌(縣)	江西
Kien-chow (Chien-chow)	乾(州)	陝西
Kien-chow (Chien-chou)	劍州	四川
Kien-chow (Chien-chou)	簡州	同
Kienchwan (Chienchuan)	劍州	雲南
Kiehsiu (Chiehhsiu)	介休	山西
Kienkiang (Chienchiang)	黔江	四川
Kienli (Chienli)	監利	湖北
Kiennan (Chiennan)	虔南	江西
Kienning-fu (Chienning)	建寧(府)	福建
Kienning-hsien (Chienning)	建寧(縣)	同
Kienping (Chienping)	建平	熱河【滿】
Kienping (Chienping)	建平	安徽
Kienshi-hsien (Chienshih)	建始(縣)	湖北
Kiensi (Chienhsi)	黔西	貴州
Kienteh (Cheintê)	建德	安徽
Kienwei (Chienwei)	犍爲	四川
Kienyang (Chienyang)	沔陽	陝西
Kienyang (Chienyang)	黔陽	湖南
Kienyang-fu (Chienyang)	建陽(府)	福建
Ki-hsien (Chi-hsiên)	杞(縣)	河南
Ki-hsien (Chi-hsien)	祁(縣)	山西
Kikiang (Chichiang)	葵江	四川
Kilin (Chilin)	吉林	(省名)【滿】

Kilin (Chilin)	吉林	吉林【滿】
Kimen (Chimen)	祁門	安徽
Kimoi { (Kinmen)	金門	福建
{ (Chinmen)		
Kin-chow (Chin-chow)	金(州)	奉天【滿】
King-chow (Ching)	涇州	甘肅
King-chow (Ching)	景(州)	河北
Kingchow-fu (Ching-chou)	荊州(府)	湖北
Kingfu (Chingfu)	慶符	四川
King-hsien (Ching)	涇(縣)	安徽
Kingmen (Chingmen)	荊門	湖北
Kingning (Chingning)	景寧	浙江
Kingshan (Chingshan)	京山	湖北
Kingtung (Chingtung)	景東	雲南
Kingyang (Chingyang)	涇陽	陝西
Kingyang (Chingyang)	慶陽	甘肅
Kingyüan (Chingyüan)	慶遠	廣西
Kingyüan (Chingyüan)	慶元	浙江
Kingyün-hsien (Chingyün)	慶雲(縣)	河北
Kinhwa-fu (Chinhua)	金華(府)	浙江
Kin-hsien (Chin-hsien)	金(縣)	甘肅
Kinki (Chinchi)	金谿	江西
Kinping-Siang (Chinping)	錦屏(鄉)	貴州
Kinshan (Chinshan)	金山	江蘇
Kinsiang-hsien (Chinhsiang)	金鄉(縣)	山東
Kinsi-ting (Chinhsi)	錦西(廳)	奉天【滿】
Kinta (Chinta)	金塔	甘肅
Kintan (Chintan)	金壇	江蘇
Kintang (Chintang)	金堂	四川
Kioshan (Chüehshan)	確山	河南
Kirin (Chilin)	吉林	吉林【滿】
Kirong (Chilung)	濟隆	西藏
Kishan (Chishan)	稷山	山西
Kishan (Chishan)	岐山	陝西
Kishui (Chishui)	蕪水	湖北
Kishui (Chishui)	吉水	江西
Kishui-Ho (Chihshui-Ho)	赤水河(川名)	四川
Kitsê-hsien (Chitsê)	鷄澤(縣)	河北
Kityang (Chiehyang)	揭陽	廣東

Kiu-hsien (Chiu)	邱(縣)	山東
Kiukiang (Chiuchiang)	九江	江西
Kiulung-Kiang (Chiulung-chiang)	九龍江(川名)	福建
Kiung-chow (Chiung-chou)	邛州	四川
Kiung-chow (Chiung-chow)	瓊州	廣東
Kiungchow Island (Chiungchow I.) (Hainan I.)	瓊州島(海南島)	廣東
Kiupei (Chiupei)	邱北	雲南
Kiyang (Chiyang)	祁陽	湖南
Kobdo (Cobdo)	科布多	蒙古
Kochiu-hsien	箇舊(縣)	雲南
Ko-chow (Kao-chow)	高州	廣東
Kolan-chow	崑崙(州)	山西
Koleihatengkali-feng	克勒哈騰噶里峯 (山名)	西藏
Kolisanka-feng (Aifuleissu-feng)	喀里散噶峯(山名) (埃佛勒斯峰)	西藏
Koko-nor (Chinghai)	庫庫諾爾(青海)	
Komai-hsien	科麥(縣)	四川
Koming (Kaoming)	高明	廣東
Koshan-hsien	克山(縣)	黑龍江[滿]
Koshun (Chenghuassu)	葛順(承化寺)	阿爾泰
Kotzu-shan	格子山(山名)	甘肅
Koupei-Tao	口北道	河北
Kowloon	九龍	英國租借地
Kuan	固安	河北
Kuanchung-Tao (Kwanchung-Tao)	關中道	陝西
Kuangan (Kwangan-chow)	廣安(州)	四川
Kuangchi (Kwangtsi)	廣濟	湖北
Kuanghan-hsien	廣漢(縣)	四川
Kuanghsi (Kwangsi)	廣西	(省名)
Kuanghsi (Kwangsi-chow)	廣西(州)	雲南
Kuangjao-hsien	廣饒(縣)	山東
Kuangning (Kwongning)	廣寧	廣東
Kuangte (Kwangteh-chow)	廣德(州)	安徽
Kuangtung (Kwantung)	廣東	(省名)
Kuan-hsien (Kwan-hsien)	冠(縣)	山東
Kuan-hsien (Kwan-hsien)	灌(縣)	四川

Kuanling-hsien	關嶺(縣)	貴州
Kuantao (Kwantao-hsien)	館陶(縣)	山東
Kuantien (Kwantien)	寬甸	奉天[滿]
Kuanyun-hsien	灌雲(縣)	江蘇
Kucha	庫車	新疆
Kuchangping-hsien	古丈坪(縣)	湖南
Kucheng	故城	河北
Kucheng	穀城	湖北
Kucheng	古城	新疆
Ku-chow	古州	貴州
Kuchow (Chuchou)	曲周	河北
Kueichi (Kueiki)	貴溪	江西
Kueichiang (Kueikiang)	桂江(川名)	廣西
Kueichih-hsien	貴池(縣)	安徽
Kueichow (Kweichow)	貴州	(省名)
Kueichow (Kweichow-fu)	夔州(府)	四川
Kueichow (Kwei-chow)	歸(州)	湖北
Kuei-hsien (Kwei-hsien)	貴(縣)	廣西
Kueihsi-Tao	貴西道	貴州
Kueihua (Kweihwa-ting)	歸化(廳)	綏遠
Kueilin-Tao	桂林道	廣西
Kueiping-hsien	桂平(縣)	同
Kueishan (Kwaishin)	歸善	廣東
Kueishun (Kweishun)	歸順	廣西
Kueisui-hsien	歸綏(縣)	綏遠
Kueite (Kweite)	貴德	甘肅
Kueite (Kweite)	歸德	河南
Kueiting (Kweiting)	貴定	貴州
Kueitou-shan	葵頭山(山名)	廣東
Kueitung (Keitung)	桂東	湖南
Kueiyang (Kweiyang)	貴陽	貴州
Kuerhkolawusu	庫爾格喇烏蘇	新疆
Kufow (Chufou)	曲阜	山東
Kuhua-hsien	古化(縣)	廣西
Kulang	古浪	甘肅
Kuldja (Ningyuan)	寧遠	新疆
Kulin	古蘭	四川
Kuling	牯嶺	江西
Kulu-hsien (Chulu)	鉅鹿(縣)	河北

Kulun (Urga)	庫倫(烏爾臺)	蒙 古
Kungan	公安	湖 北
Kun-chow (Chun)	均(州)	同 川
Kung	共	四 川
Kungchang-fu	鞏昌(府)	甘 肅
Kungcheng	恭城	廣 西
Kung-hsien	鞏(縣)	河 南
Kung-hsien	貢(縣)	四 川
Kungka-hsien	貢噶(縣)	同
Kungtan-kiang (Fouling-chiang)	龔灘江(涪陵江) (川名)	同
Kunming-hsien	昆明(縣)	雲 南
Kunshan	昆山	江 蘇
Kunyang	昆陽	雲 南
Kuoloko-shan	郭洛克山(山名)	四 川
Kuote-hsien	果德(縣)	廣 西
Kushi-hsien (Kushih)	固始(縣)	河 南
Kusung	古宋	四 川
Kutien-hsien	古田(縣)	福 建
Kutsing-fu (Chuching)	曲靖(府)	雲 南
Kuwo (Chuwu)	曲沃	山 西
Kuyang-hsien	固陽縣	綏 遠
Kuyang (Chuyang)	曲陽	河 北
Kuye-hsien (Cyuyeh)	鉅野(縣)	山 東
Kuyan	固原	甘 肅
Kuyuan-hsien	沽源(縣)	察 哈 爾
Kuyung (Chuyung)	句容	江 蘇
Kwaishin (Kueishan)	歸善	廣 東
Kwancheng (Kuancheng)	觀城	山 東
Kwanchung-Tao (Kuanchung-Tao)	關中道	陝 西
Kwangan-chow (Kuangan)	廣安(州)	四 川
Kwangchang (Kuangchang)	廣昌	河 北
Kwangchang (Kuangchang)	廣昌	江 西
Kwangchou-fu (Canton city)	廣州府(廣東市)	廣 東
Kwang-chow (Kuang-chou)	光州	河 南
Kwangchow-wan (Kuangchow-wan)	廣州灣	廣 東
Kwanfeng (Kuangfeng)	廣豐	江 西
Kwanghwa (Kuanghua)	光化	湖 北

Kwangling (Kuangling)	廣靈	山 西
Kwangnan-fu (Kuangnan)	廣南(府)	雲 南
Kwangning (Kuangning)	廣寧	奉 天[滿]
Kwangping-fu (Kuangping)	廣平(府)	河 北
Kwangshan (Kuangshan)	光山	河 南
Kwangshun (Kuangshun)	廣順	貴 州
Kwangsi (Kuanghsi)	廣西	(省名)
Kwangsi-chow (Kuanghsi)	廣西(州)	雲 南
Kwangsin-fu (Kuanghsin)	廣信(府)	江 西
Kwangsin R. [Sin-Kiang]	廣信江(信江) (川名)	同
Kwangteh-chow (Kuangte)	廣德(州)	安 徽
Kwangtseh (Kuangtse)	光澤	福 建
Kwangtsi (Kuangchi)	廣濟	湖 北
Kwangtung (Kuangtsung)	廣宗	河 北
Kwangtung (Kuangtung)	廣東	(省名)
Kwangtung (Kuangtung)	廣通	雲 南
Kwangyuan ((Kuangyuan)	廣元	四 川
Kwan-hsien (Kuan-hsien)	冠(縣)	山 東
Kwan-hsien (Kuan-hsien)	灌(縣)	四 川
Kwantao-hsien (Kuantao)	館陶(縣)	山 東
Kwantien (Kuantien)	寬甸	奉 天[滿]
Kwanyang (Kuanyang)	灌陽	廣 西
Kweichow (Kueichow)	貴州	(省名)
Kwei-chow (Kuei-chow)	歸州	湖 北
Kwei-chow-fu (Kuei-chow)	夔州(府)	四 川
Kwei-hsien (Kuei-hsien)	貴(縣)	廣 西
Kweihwa (Kueihua)	歸化	廣 貴 州
Kweihwa-hsien (Kueihua)	歸化(縣)	福 建
Kweihwa-ting (Kueihua)	歸化(廳)	綏 遠
Kweiki (Kueichi)	貴溪	江 西
Kwei-kiang (Kuei-chiang)	桂江(川名)	廣 西
Kweilin (Kueilin)	桂林	廣 東
Kweishan (Kueishan)	歸善	同
Kweishun (Kueishun)	歸順	同
Kweiteh (Kueite)	貴德	甘 肅
Kweiteh (Kueite)	歸德	河 南
Kweiting (Kueiting)	貴定	貴 州
Kweitung (Kueitung)	桂東	湖 南

Kweiyang-chow (Kueiyang)	桂陽(州)	同
Kweiyang (Kueiyang)	貴陽	貴州
Kwo-hsien (Kuo)	崞(縣)	山西
Kwongning (Kuangning)	廣寧	廣東
Kwoyang (Woyang)	渦陽	安徽

[L]

Laian	來安	安徽
Lai-chow	萊州	山東
Lai-chow-wan	萊州灣	山東
Laifeng	來鳳	湖北
Laipin	來賓	廣西
Laishui	涑水	河北
Laiwu-hsien	萊蕪(縣)	山東
Laiyang	萊陽	同
Laiyuan-hsien	萊源(縣)	河北
Lanchi	蘭谿	浙江
Lanchow-fu	蘭州(府)	甘肅
Langfeng	蘭封	河南
Langchi-hsien	郎溪(縣)	安徽
Langchiung (Langkiung)	浪穹	雲南
Lungchung-hsien	閬中(縣)	四川
Langkaerh-shan	朗噶爾山(山名)	西藏
Langkiung (Langchiung)	浪穹	雲南
Langtai	郎岱	貴州
Lanhsi (Lansi-hsien)	蘭西(縣)	黑龍江【滿】
Lan-hsien	嵐(縣)	山西
Lankao-hsien	嵐皋(縣)	陝西
Lanping-hsien	蘭坪(縣)	雲南
Lanshan	藍山	湖南
Lanshan-Tao	蘭山道	甘肅
Lansi-hsien (Lanhsi)	蘭西(縣)	黑龍江【滿】

Lantien	藍田	陝西
Lantsang-hsien	瀾滄(縣)	雲南
Lei-chou (Lui-chow)	雷州	廣東
Leipo	雷波	四川
Leiyang	耒陽	湖南
Lengyong (Ningyang)	寧陽	福建
Lhali	拉里	四川
Lhasa	拉薩	西藏
Li	禮	甘肅
Liangcheng-hsien	涼城(縣)	察哈爾
Liangchow-fu	涼州(府)	甘肅
Lianghsiang (Liangsiang)	良鄉	河北
Liangshan	梁山	四川
Liangsiang (Lianghsiang)	良鄉	河北
Liantgtan	兩當	甘肅
Liaocheng-hsien	聊城(縣)	山東
Liao-chow	遼(州)	山西
Liaochung	遼中	奉天【滿】
Liao-Ho	遼河(川名)	奉天【滿】
Liaoshen-Tao	遼瀋道	同【滿】
Liaoyang	遼陽	同【滿】
Liaoyuan-chow	遼源(州)	同【滿】
Licheng	黎城	山西
Licheng-hsien	歷城(縣)	山東
Lichiang (Likiang)	麗江	雲南
Lichin (Litsing-hsien)	利津(縣)	山東
Li-chow	禮(州)	湖南
Lichuan-hsien	醴泉(縣)	陝西
Lichuan-hsien	黎川(縣)	江西
Lichwan (Lichuan)	利川	湖北
Lien (Lin-chow)	連(州)	廣東
Liencheng	連城	福建
Lienchiang (Lienkong)	連江	同
Lienchiang-hsien	廉江(縣)	廣東
Lien-chou (Linchow-fu)	廉州(府)	同
Lienhwa-ting (Lienhua)	蓮化(廳)	江西
Lienkong (Lienchiang)	連江	福建
Lienping (Linping-chow)	連平(州)	廣東
Lienshan	連山	同

Lienshui-hsien	連水(縣)	江蘇
Lifang-ting	理番(廳)	四川
Li-hsien	蠡(縣)	河北
Li-hsien	黎(縣)	雲南
Lihua-hsien	理化(縣)	四川
Li-kiang (Li-chiang)	麗江(川名)	廣西
Likiang (Lichiang)	麗江	雲南
Liling	醴陵	湖南
Lin	林	河南
Linan-fu	臨安(府)	雲南
Linan-hsien	臨安(縣)	浙江
Linchang	臨漳	河北
Lincheng-hsien	臨城(縣)	河北
Linchiang (Linkiang-hsien)	臨江(縣)	奉天【滿】
Linchiang (Linkiang)	臨江	吉林【滿】
Linchiang (Linkiang-fu)	臨江(府)	江西
Linchin	臨晉	山西
Linching (Lintsing-chow)	臨清(州)	山東
Lin-chow-fu (Lien-chow)	廉州(府)	廣東
Lin-chow (Lien)	連(州)	同
Linchu	臨朐	山東
Linchuan-hsien	臨川(縣)	江西
Linfeng-hsien	臨澧(縣)	湖南
Linfen-hsien	臨汾(縣)	山西
Lingchiu (Lingkiu)	靈邱	同
Ling-chow	靈(州)	甘肅
Lingchwan (Lingchuan)	陵川	山西
Lingchwan (Lingchuan)	靈川	廣西
Ling-hsien	陵(縣)	山東
Ling-hsien	鄆(縣)	湖南
Lingkiu (Lingchiu)	靈邱	山西
Lingling-hsien	零陵(縣)	湖南
Lingnan-Tao	嶺南道	廣東
Lingpao	靈寶	河南
Lingpi	靈璧	安徽
Lingping-chow (Lienping)	連平(州)	廣東
Lingshan	靈山	同
Lingshih	靈石	山西
Lingshow (Lingshou)	靈壽	河北

Lingshui	陵水	廣東
Lingtai	靈台	甘肅
Lingwu-hsien	靈武(縣)	同
Lingyuan-hsien	凌源(縣)	熱河【滿】
Lingyun-hsien	凌雲(縣)	廣西
Lingyun-shan	凌雲山(山名)	江西
Linhai-hsien	臨海(縣)	浙江
Lin-hsien	臨(縣)	山西
Linhsi-hsien	林西(縣)	熱河【滿】
Linju-hsien	臨汝(縣)	河南
Linkao (Linkow)	臨高	廣東
Linkiang (Linchiang)	臨江	吉林【滿】
Linkiang-fu (Linchiang)	臨江(府)	江西
Linkiang-hsien (Linchiang)	臨江(縣)	奉天【滿】
Linkow (Linkao)	臨高	廣東
Linshui	臨水	四川
Linsiang (Linhsiang)	臨湘	湖南
Lintan-hsien	臨潭(縣)	甘肅
Lintsing-chow (Linching)	臨清(州)	山東
Lintsu (Lintze)	臨淄	同
Lientien-hsien	林甸(縣)	黑龍江【滿】
Lintung	臨潼	陝西
Lintze (Lintsu)	臨淄	山東
Lini-hsien	臨沂(縣)	同
Linyi (Lini)	臨邑	同
Linying	臨潁	河南
Linyu	麟遊	陝西
Linyu	臨榆	河北
Liping	黎平	貴州
Lipo-hsien	荔波(縣)	同
Lipu	荔浦	廣西
Li-shan	歷山(山名)	山西
Lishih-hsien	離石(縣)	山西
Lishu-hsien	黎樹(縣)	奉天【滿】
Lishui	涿水	江蘇
Lishui-hsien	麗水(縣)	浙江
Litang	裏塘	四川
Litsing (Lichin)	利津(縣)	山東
Liuan-chow	六安(州)	安徽

Liucheng	柳城	廣西
Tiuchiang-Tao	柳江道	同
Liuchow-fu	柳州(府)	同
Liuhó	柳河	奉天[滿]
Liu-kiang (Liu-chiang)	柳江(川名)	廣西
Liukung-tao	劉公島	山東
Liupa	留壩	陝西
Liupan-shan	六盤山(山名)	甘肅
Liuyang-hsien	瀏陽(縣)	湖南
Liyang-hsien	溧陽(縣)	江蘇
Loan	樂安	江西
Loan-hsien	樂安(縣)	山東
Lochang (Lokchong)	樂昌	廣東
Locheng	羅城	廣西
Lochiang (Lokiang)	羅江	四川
Lochih	樂至	同
Loching (Lotsing)	樂清	浙江
Lochwan (Lochuan)	洛川	陝西
Lo-Ho	洛河(川名)	同
Lohui (Lohwei)	樂會	廣東
Lohu-ting	羅斛(廳)	貴州
Lohwei (Lohui)	樂會	廣東
Lokchong (Lochang)	樂昌	同
Lokiang (Lochiang)	羅江	四川
Loling	樂陵	山東
Lonan	郃南	陝西
Loning-hsien	洛寧(縣)	河南
Lopéh-ting (Lopei)	蘿北(廳)	黑龍江[滿]
Loping	樂平	江西
Loping	羅平	雲南
Loping-siang (Loping-hsiang)	樂平(鄉)	江西
Lopu-hsien	洛浦(縣)	新疆
Loshan	羅山	河南
Lo-shan	羅山(山名)	江西
Loshan-hsien	樂山(縣)	四川
Losiao-shan (Lohsiao-shan)	羅霄山(山名)	湖南
Lotien-hsien	羅田(縣)	湖北
Loting-chow	羅定(州)	廣東

Loting-hsien	樂亭(縣)	河北
Lotse (Lotzu)	羅次	雲南
Lotsing (Loching)	樂清	浙江
Loyang	洛陽	陝西
Loyang (Honán-fu)	洛陽(河南府)	河南
Loyang-hsien	洛陽(縣)	同
Loyuan-hsien	羅源(縣)	福建
Loyung	雒容	廣西
Luan-fu	潞安(府)	山西
Luan-Ho (Lwan-Ho)	潞河(川名)	河北
Lucheng-hsien	潞成(縣)	山西
Luhsi (Luki)	瀘溪	湖南
Luhsi (Luki)	瀘溪	江西
Luchiang (Lukiang)	廬江	安徽
Lu-chow	瀘州	四川
Lu-chow-fu	廬州(府)	安徽
Luchuan	祿勸	雲南
Luchwan (Luchuan)	陸川	廣西
Luchyang (Loyang)	略陽	陝西
Lufeng (Lufung)	陸豐	廣東
Lufeng	祿豐	雲南
Luho (Liuho)	六合	江蘇
Luho-hsien	鐘靈(縣)	江蘇
Lui-chow (Lei-chou)	雷州	廣東
Lukfung (Lufeng)	陸豐	廣東
Luki (Luhsi)	瀘溪	湖南
Luki (Luhsi)	瀘溪	江西
Lukiang (Luchiang)	廬江	安徽
Lu-kiang (Salween R.)	潞江(川名)	雲南
Lulian	陸涼	同
Luliang-hsien	陸良(縣)	同
Luling-Tao	廬陵道	江西
Lulung-hsien	廬龍(縣)	河北
Lunan	路南	雲南
Lungan	隆安	廣西
Lungan-fu	龍安(府)	四川
Lungchang	隆昌	同
Lungchen-hsien	龍鎮(縣)	黑龍江[滿]

Lungchi-hsien	龍溪(縣)	福建
Lungchiang-hsien	龍江(縣)	黑龍江[滿]
Lung-chow	隴(州)	陝西
Lung-chow	龍州	廣西
Lungchuan	龍泉	浙江
Lungchuan (Lungchun)	龍川	廣東
Lungchuan	龍泉	貴州
Lungchun (Lungchuan)	龍川	廣東
Lungchwan (Lungchuan)	龍泉	江西
Lunghsi-hsien	隴西(縣)	甘肅
Lunghwa (Lunghua)	隆化	熱河[滿]
Lungli	龍里	貴州
Lungling	龍陵	雲南
Lungkiang-fu (Tsitsihar)	龍江(府) [齊及哈爾]	黑龍江[滿]
Lungkiang-Tao (Lungchiang-Tao)	龍江道	同
Lungkuan-hsien	龍關(縣)	河北
Lungmen	龍門	同
Lungmen (Lungmoon-yun)	龍門(縣)	廣東
Lungmen-chen	龍門(鎮)	黑龍江[滿]
Lungmen-shan	龍門山(山名)	陝西
Lungming-hsien	龍茗(縣)	廣西
Lungmoon-yun (Lungmen)	龍門(縣)	廣東
Lungnan-hsien	龍南(縣)	江西
Lungping-hsien	隆平(縣)	河北
Lungshan-hsien	龍山(縣)	湖南
Lungshan-hsien	隆山(縣)	廣西
Lungsheng	龍勝	同
Lunteh (Lungte)	隆德	甘肅
Lungting-shar	龍頂山(山名)	貴州
Lungyang	龍陽	廣西
Lungyen-chow	龍巖(州)	湖南
Lungying	龍英	福建
Lungyu	龍遊	江西
Luntai-hsien	輪台(縣)	新疆
Lupin-fu	臚濱(府)	黑龍江[滿]
Lushan	魯山	河南

Lushan	蘆山	四川
Lushan-hsien	鑪山(縣)	貴州
Lushih-hsien	廬氏(縣)	河南
Lutien	魯甸	雲南
Lutingkiao (Lutingchiao)	瀘定橋	四川
Luyi (Lui)	鹿邑	河南
Lwancheng (Luancheng)	樂城	河北
Lwan-chow (Luan)	灤(州)	同
Lwan-Ho (Luan-Ho)	灤河(川名)	同
Lwanping (Luanping)	灤平	熱河[滿]

[M]

Mabashmta (Tatung)	大通	甘肅
Macheng	麻城	湖北
Maimaicheng	買賣城	蒙古
Maimaikai	(奉化) 買賣街	奉天[滿]
Mancheng-hsien	滿城(縣)	河北
Manchouli (Manchuli)	滿洲里	黑龍江[滿]
Maha	麻哈	貴州
Maikaiti-hsien	麥蓋提(縣)	新疆
Makuan-hsien	馬關(縣)	雲南
Mali-shan	瑪利山(山名)	新疆
Malung-chow	馬龍(州)	雲南
Manass (Suilai)	瑪納斯(綏來)	新疆
Manchukuo (Manchoukuo)	滿洲國	滿洲[滿]
Mao (Mow-chow)	茂(州)	四川
Maoming-hsien	茂名(縣)	廣東
Maomu-hsien	毛目(縣)	甘肅
Mapien	馬邊	四川
Maping-hsien	馬平(縣)	廣西
Mashou-shan	馬首山(山名)	山西

Mayang-hsien	麻陽(縣)	湖 南
Mei-chow	眉州	四 川
Mei-hsien	郫(縣)	陝 西
Mei-hsien	梅(縣)	廣 東
Meishan-hsien	眉山(縣)	四 川
Meitan	涇潭	貴 州
Mekong, R.	瀾滄江(川名)	雲 南
Mengcheng	蒙城	安 徽
Mengchiang (Menkiang-chow)	濛江(州)	吉 林【滿】
Mengchin (Mengtsing)	孟津	河 南
Meng-hsien	孟(縣)	同 南
Menghwa (Menghua)	蒙化	雲 南
Mengkiang-chow (Mengchiang)	濛江(州)	吉 林【滿】
Mengku (Fongolia)	蒙古	
Mengshan-hsien	蒙山(縣)	廣 西
Mentsz (Mengtzu)	蒙自	雲 南
Mengtsing (Mengchin)	孟津	河 南
Mengtzu-Tao	蒙自道	雲 南
Mengyin	蒙陰	山 東
Mengkung	門工	四 川
Mergen (Nungkiang)	墨爾根(嫩江)	黑龍江【滿】
Michih	米脂	陝 西
Mienchih	澠池	河 南
Mien-chow	綿州	四 川
Mienchu-hsien	綿竹(縣)	同 南
Mien-hsien	沔(縣)	陝 西
Mienning	冕寧	四 川
Mienning	緬寧	雲 南
Mienyang	沔陽	湖 北
Mienyang-hsien	綿陽(縣)	四 川
Mi-hsien	密(縣)	湖 南
Mile (Milo)	彌勒	雲 南
Minching (Mintsing-hsien)	閩清(縣)	福 建
Min-chow	岷(州)	甘 肅
Mingchiang (Mingkiang-ting)	明江(廳)	廣 西
Minshan	名山	四 川
Mingying	茗盈	廣 西
Minhai-Tao	閩海道	福 建
Minhou-hsien	閩候(縣)	同

Min-Kiang (Ming-chiang)	閩江(川名)	福 建
Min-Kiang	岷江(川名)	四 川
Min-shan	岷山(山名)	同
Mintsing-hsien (Minching)	閩清(縣)	福 建
Mishan-fu	密山(府)	吉 林【滿】
Mitu	彌渡	雲 南
Miyun	密雲	河 北
Mokiang-hsien (Talang)	墨江(縣)(他郎)	雲 南
Mochu-hsien	摩訶(縣)	同
Moho-ting	漠河(廳)	黑龍江【滿】
Mongolia (Mengku)	蒙古	
Mouting-hsien	牟定(縣)	雲 南
Mow-chow (Mao)	茂(州)	四 川
Mowkung-ting (Moukung)	懋功(廳)	同
Moyu-hsien	墨玉(縣)	新 疆
Mukden (Fengtien)	奉天	省 名【滿】
Mukden (Fentien)	奉天(市)	奉 天【滿】
Mulan-hsien	木蘭(縣)	黑龍江【滿】
Muleng-hsien	穆稜(縣)	吉 林【滿】
Muping-hsien	牟平(縣)	山 東

[N]

Nahsi (Naki)	納溪	四 川
Nama (Noma)	那馬	廣 西
Naman (Nanan)	南安	福 建
Namoa (Nanao)	南澳	廣 東
Namyung (Nanhsiung)	南雄	同
Nanan (Naman)	南安	福 建
Nanan	南安	雲 南
Nanan-fu	南安(府)	江 西
Nanao (Namoa)	南澳	廣 東

Nanchang	南漳	湖 北
Nanchang	南昌	江 西
Nanchao	南召	河 南
Nancheng-hsien	南鄭〔縣〕	陝 西
Nanchen-hsien	南城〔縣〕	江 西
Nanhsi (Nanki)	南溪	四 川
Nanchiang (Nankiang)	南江	同 川
Nanching (Nantsing-hsien)	南靖〔縣〕	福 建
Nanchow-ting	南州〔廳〕	湖 南
Nanchung-hsien	南充〔縣〕	四 川
Nanchwan (Nanchuan)	南川	同 川
Nanfeng	南豐	江 西
Nanghai-hsien	南海〔縣〕	廣 東
Nanho	南和	河 北
Nan-hsien	南〔縣〕	湖 南
Nanhsiung (Namyung)	南雄	廣 東
Nanhui (Nanhwei)	南匯	江 蘇
Nankang-fu	南康〔府〕	江 西
Nanki (Nanhsi)	南溪	四 川
Nankiang (Nanchiang)	南江	同 川
Nanking (Nanching)	南京	江 蘇
Nanking-Tao (Chinling-Tao)	金陵道	江 蘇
Nankung-hsien	南宮〔縣〕	河 北
Nanling-hsien	南陵〔縣〕	安 徽
Nanlo	南樂	河 北
Narlung-hsien	南籠〔縣〕	貴 州
Nanning	南寧	廣 西
Nanning-Tao	南寧道	同 西
Nanpi-hsien	南皮〔縣〕	河 北
Nanping-hsien	南平〔縣〕	福 建
Nanpu	南部	四 川
Nantien-hsien	南田〔縣〕	浙 江
Nantienmen	南天門	河 北
Nantsing-hsien (Nanching)	南靖〔縣〕	福 建
Nantung (Tung-chow)	南〔通州〕	江 蘇
Nanyang-fu	南陽〔府〕	河 南
Naran	那林	蒙 古
Neichiang (Neikiang)	內江	四 川
Neichiu (Neikiu)	內邱	河 北

Neihsiang (Neisiang)	內鄉	河 南
Neihwang (Neihuang)	內黃	同 川
Neikiang (Neichiang)	內江	四 川
Neikiu (Neichiu)	內邱	河 北
Neisiang (Neihsiang)	內鄉	河 南
Newchwang (Niuchuang)	牛莊	奉 天〔滿〕
Newchwang	牛莊〔營口〕	奉 天〔滿〕
Ngchun-yun (Wuchuan)	吳川〔縣〕	廣 東
Nienpai	碾伯	甘 肅
Nija	尼雅	新 疆
Ningan-fu (Ningta)	寧安〔府〕寧古塔	吉 林〔滿〕
Ningchiang (Ningkiang)	寧羗	陝 西
Ningchin (Ningtsing-hsien)	寧津〔縣〕	河 北
Ningchin (Ningtsin-hsien)	寧晉〔縣〕	同 川
Ningching-hsien	寧靜〔縣〕	四 川
Ning-chow	寧〔州〕	甘 肅
Ning-chow	寧〔州〕	雲 南
Ningerh-hsien	寧洱〔縣〕	同 東
Ninghai-chow	寧海〔州〕	山 東
Ninghai-hsien	寧海〔縣〕	浙 江
Ningho-hsien	寧河〔縣〕	河 北
Ningshan (Ninsim)	寧陝	陝 西
Ninghsiang (Ningsiang)	寧鄉	湖 南
Ningshia-Tao	寧夏道	甘 肅
Ninghwa (Ninghua)	寧化	福 建
Ningkang-hsien	寧岡〔縣〕	江 西
Ningkiang (Ningchiang)	寧羗	陝 西
Ningkwo-fu (Ningkuo)	寧國〔府〕	安 徽
Ningling-hsien	寧陵〔縣〕	河 南
Ningling-ting	寧靈〔廳〕	甘 肅
Ningming	寧明	廣 西
Ningpo	寧波	浙 江
Ninsim (Ningshan)	寧陝	陝 西
Ningsia-fu (Ningshia)	寧夏〔府〕	甘 肅
Ningsiang (Ninghsiang)	寧鄉	山 西
Ningsiang (Ninghsiang)	寧鄉	湖 南
Ningso-hsien	寧朔〔縣〕	甘 肅
Ningteh (Ningte)	寧德	福 建
Ningting-hsien	寧定〔縣〕	甘 肅

Ningtsin-hsien (Ningchin)	寧晉(縣)	河 北
Ningtsing-hsien (Ningchin)	寧津(縣)	同
Ningtū	寧都	江 西
Ninguta (Ningan-fu)	寧古塔(寧安府)	吉 林【滿】
Ningwu-fu	寧武(府)	山 西
Ningyang	寧陽	山 東
Ningyong (Lengyang)	寧洋	福 建
Ningyuan	寧遠	甘 肅
Ningyuan (Kuldja)	寧遠	新 疆
Ningyuan-chow	寧遠(州)	奉 天【滿】
Ningyuan-fu	寧遠(府)	四 川
Ningyuan-hsien	寧遠(縣)	湖 南
Niuchuang (Newchang) (Yingkow)	牛莊 (營口)	奉 天【滿】
Niuchueh-shan	牛角山(山名)	雲 南
Noho (Puteha)	訥河(布特哈)	黑龍江【滿】
Noma (Nama)	那馬	廣 西
Nonni-R. (Mergen R.)	嫩江(川名)	黑龍江【滿】
Nungan	農安	吉 林【滿】
Nunkiang-fu (Mergen)	嫩江府(墨爾根)	黑龍江【滿】

[O]

Omei-hsien (Emei)	峨眉(縣)	四 川
Omei-shan (Emei-shan)	峨眉山(山名)	同
Omu-hsien (Emu)	額穆(縣)	吉 林【滿】
Opien (Epien)	峨邊	四 川
Ouhai-Tao (Pinghai-Tao)	甌海道	浙 江

[P]

Paan-hsien	巴安(縣)	四 川
Pachai	八寨	貴 州
Pa-chow	霸(州)	河 北
Pa-chow	巴(州)	四 川
Pachu-hsien	巴楚(縣)	新 疆
Pachung-hsien	巴中(縣)	四 川
Pa-hsien	巴(縣)	同
Paichuan-hsien	拜泉(縣)	黑龍江【滿】
Pai-Ho (Pei-Ho)	白河(川名)	河 北
Paiho-hsien	白河(縣)	陝 西
Paihsiang (Paisiang)	柏鄉	河 北
Paishih-shan	白石山(山名)	湖 南
Paishui	白水	廣 東
Paisiang (Paihsiang)	柏鄉	陝 西
Paiyentsing (Paiyenching)	白鹽井	河 北
Paiyu	白玉	雲 南
Paiyungtung-shan	白雲東山(山名)	四 川
Pajung-hsien	巴戎(縣)	蒙 古
Paklow (Peiliu)	北流	甘 肅
Pan-chou	盤(州)	廣 西
Pangcheng (Fangcheng)	防城	貴 州
Pangma-shan	滂馬山(山名)	廣 東
Panshan-ting	盤山(廳)	青 海
Panshih-hsien	盤石(縣)	奉 天【滿】
Paoan	保安	吉 林【滿】
Paoan-chow	保安(州)	陝 西
Paoan-hsien	寶安(縣)	河 北
Paochang	寶昌	廣 東
Paocheng	褒城	察 哈 爾
Paochi (Paoki)	寶鷄	陝 西
Paoching (Paotsing-hsien)	寶清(縣)	同
Paoching (Paotsing)	保靖	吉 林【滿】
Paoching (Paotsing)	寶慶	湖 南
Paofeng	寶豐	同
Paokang-hsien	保康(縣)	河 南
		湖 北

Paoki (Paochi)	寶鷄	陝西
Paoking (Paoching)	寶慶	湖南
Paoning	保寧	四川
Paoshan	寶山	江蘇
Paoshan-hsien	保山(縣)	雲南
Paote-chow (Paotu)	保德(州)	山西
Paoti-hsien	寶坻(縣)	河北
Paoting-fu	保定(府)	同
Paoting-tao	保定道	同
Paotsing (Paoching)	保靖	湖南
Paotsing-hsien (Paching)	寶清(縣)	吉林【滿】
Paoying	寶應	江蘇
Pa-shan	巴山(山名)	陝西
Patang (Batang)	巴塘	四川
Patung	巴東	湖北
Payen-chow	巴彥(州)	黑龍江【滿】
Payenjung	巴燕戎	甘肅
Pehtaiho (Peitaiho)	北戴河	河北
Pehtwanlintze (Suihwa-fu)	北團林子(綏化府)	黑龍江【滿】
Peichen-hsien	北鎮(縣)	奉天【滿】
Pei-chow	邳州	江蘇
Peichuan-hsien	北川(縣)	四川
Pei-Ho (Pai-Ho)	白河(川名)	河北
Pei-hsien	沛(縣)	江蘇
Pei-kiang (North R.)	北江(川名)	廣東
Peiliu (Paklow)	北流	廣西
Peimei-ling	北梅嶺(山名)	廣東西
Peiping	北平	河北
Penchi (Penki-shien)	本溪(縣)	奉天【滿】
Pengan-hsien	蓬安(縣)	四川
Penghsi (Pengki-hsien)	蓬溪(縣)	同
Peng-chou	逢(州)	同
Peng-hsien	彭(縣)	同
Pengki-hsien (Penghsi)	蓬溪(縣)	同
Pengshan-hsien	彭山(縣)	同
Pengshui	彭水	同
Pengtseh (Pengtse)	彭澤	江西
Penki-hsien (Penhsi)	本溪(縣)	奉天【滿】

Peipan-kiang	北盤江(川名)	貴州
Pichang	關展	廣西
Pichieh	畢節	新州
Pienkwan-hsien (Pienkuan)	偏關(縣)	山西
Pi-hsien	郟(縣)	四川
Pinchiang-hsien	濱江(縣)	吉林【滿】
Pinchiang-Tao	濱江道	同【滿】
Pinchow-fu	賓州(府)	同【滿】
Pin-chow	濱(州)	山東
Pin-chow	邠(州)	陝西
Pin-chow	賓(州)	廣西
Pinchwan	賓川	雲南
Pingchiang (Pingkiang)	平江	湖南
Pinchuan	平泉	熱河【滿】
Pingchou	平舟	貴州
Pingfan	平番	甘肅
Pingfan-Ho	平番河(川名)	同
Pinghai-Tao (Ouhai-Tao)	甌海道	浙江
Pingho	平和	福建
Pinghsiang (Pingsiang)	平鄉	河北
Pinghu	平湖	浙江
Pinkiang (Pingchiang)	平江	湖南
Pingku-hsien	平谷(縣)	河北
Pingli	平利	陝西
Pingling	平涼	甘肅
Pinglo	平羅	同
Pinglo	平樂	廣西
Pinglu	平魯	山西
Pinglu	平陸	同
Pinglu	屏南	福建
Pingnan-hsien (Pingnan-yun)	平南(縣)	廣西
Pingpa-hsien	平壩(縣)	貴州
Pingshan	屏山	四川
Pingshan-hsien	平山(縣)	河北
Pingsiang (Pinghsiang)	平鄉	同
Pingsiang (Pinghsiang)	萍鄉	江西
Pingsiang (Pinghsiang)	憑祥	廣西
Pingshun-hsien	平順(縣)	山西

Pingtán (Pingtan-cheh)	平潭(街)	福建
Pingting-chow	平定(州)	山西
Pingtu	平度	山東
Pingwu-hsien	平武(縣)	四川
Pingyang-fu	平陽(府)	山西
Pingyang-hsien	平陽(縣)	浙江
Pingyao-hsien	平遙(縣)	山西
Pingyi (Pingi)	平彝	雲南
Pingyin	平陰	山東
Pingyuan	平遠	甘肅
Pingyuan-hsien (Pingyun-yun)	平遠(縣)	廣東
Pingyuan	平遠	貴州
Pingyuan-hsien	平原(縣)	山東
Pingyueh	平越	貴州
Pingyun-yun (Piguan-hsien)	平遠(縣)	廣東
Pinyang-hsien	賓陽(縣)	廣西
Pishan-hsien	皮山(縣)	新疆
Pishan	璧山	四川
Piyang-hsien	泌陽(縣)	河南
Po-chow (Hao)	亳(州)	安徽
Pohsing	博興	山東
Poklo (Polo)	博羅	廣東
Pokpak (Popai)	博白	廣西
Polo (Poklo)	博羅	廣東
Polo-hsien	博樂(縣)	新疆
Polu (Pulu)	布彊	同
Popai (P'okpak)	博白	廣西
Poping	博平	山東
I oshan	博山	同
Poseh (Pose)	百色	廣西
Poyang-hsien	鄱陽(縣)	江西
Poyang-Lake	鄱陽湖	同
Poye-hsien (Poyeh)	博野(縣)	河北
Puan-hsien	普安(縣)	貴州
Pucheng	蒲城	陝西
Pucheng	蒲城	福建
Puchi	蒲圻	湖北
Puchiang (Pukiang)	浦江	浙江
Puchiang (Pukiang)	浦江	四川

Pu-chow	濮(州)	山東
Pu-chow-fu	蒲州(府)	山西
Puerhchingho-hsien	布爾津河(縣)	新疆
Puerh-fu	普洱(府)	雲南
Puerh-Tao	普洱道	同
Pu-hsien	蒲(縣)	山西
Pukiang (Puchiang)	浦江	浙江
Pukiang (Puchiang)	浦江	四川
Pukou (Pukow)	浦口	江蘇
Puli-hsien	蒲犁(縣)	新疆
Pulunto-hsien	布倫(托縣)	同
Puning	普寧	廣東
Pusi-ting (Puhsi-ting)	布西(廳)	黑龍江【滿】
[Siputeha]	〔西布特哈〕	
Putai	蒲台	山東
Puteha (Noho)	布特哈(訥河)	黑龍江【滿】
Putien-hsien	莆田(縣)	福建
Puting-hsien	普定(縣)	貴州
Puyang-hsien	濮陽(縣)	河北

[R]

Red River (Yuan-kiang)

紅河(元江)(川名)廣西

[S]

Saining (Hsining)	西寧	廣 東
Sairussu (Sair-usu)	蔭伊爾烏蘇	蒙 古
Salween R. (Lu-kiang)	薩爾溫河(潞江)(川名)	
		雲 南
Samshui (Sanshui)	三水	廣 東
Santuao	三都澳	福 建
Sanchiang-hsien	三江(縣)	廣 西
Sangchih	桑植	湖 南
Sanhing (Hsinhsing)	新與	廣 東
Sanho-hsien	三河(縣)	河 北
Sanho-hsien	三合(縣)	貴 州
Sanmen-Wan	三門灣	浙 江
Sanpa	三壩	四 川
Sanpo, R. (Brahmaputra R.)	藏布江(川名) (布拉馬普得拉江)	西 藏
Sanshui	三水	陝 西
Sanshui (Samshui)	三水	廣 東
Sansing (Ilan-fu)	三姓(依蘭府)	吉 林[滿]
Santai-hsien	三台(縣)	四 川
Santuao	三都澳	福 建
Sanyuan-hsien	三原(縣)	陝 西
Saratsi	薩拉齊	綏 遠
Sendshashong	桑札宗	西 藏
Shache-hsien	莎車(縣)	新 疆
Shaho-hsien	沙河(縣)	河 北
Sha-hsien	沙(縣)	福 建
Shayar	沙雅	新 疆
Shamen (Amoy)	廈門	福 建
Shan (Shen-chow)	陝州	河 南
Shangcheng-hsien	商城(縣)	同
Shangchiu-hsien	商邱(縣)	同
Shang-chow	商(州)	陝 西
Shanghai	上海	江 蘇
Shanghang	上杭	福 建
Shangho	商河	山 東
Shangjao-hsien	上饒(縣)	江 西

Shangkao	上高	江 西
Shanglin	上林	廣 西
Shangnan	商南	陝 西
Shangshui	商水	河 南
Shangsze (Shangssu)	上思	廣 西
Shangtsai	上蔡	河 南
Shangtu-hsien	商都(縣)	察哈爾
Shangyu	上虞	浙 江
Shangyu	上猶	江 西
Shanhaikwan (Shanhaikuan)	山海關	河 北
		奉 天[滿]
Shanhsi (Shansi)	山西	(省名)
Shanhsi (Shensi)	陝西	(省名)
Shan-hsien	單(縣)	山 東
Shani	沙泥	甘 肅
Shanshan-hsien	鄯善(縣)	新 疆
Shansi (Shanhsi)	山西	(省名)
Shashi (Shashih)	沙市	湖 北
Shantan	山丹	甘 肅
Shantung	山東	(省名)
Shanyang	山陽	陝 西
Shanyin	山陰	山 西
Shao-chow (Shiu-chow)	韶州	廣 東
Shaokwan (Shao-chow)	韶關(韶州)	同
Shaoshing-fu (Shaohsing)	紹興(府)	浙 江
Shaowu-fu	邵武(府)	福 建
Shapu-shan	沙不山(山名)	雲 南
Shawan-hsien	沙灣(縣)	新 疆
She-hsien	涉(縣)	河 南
Shehung	射洪	四 川
Shekshing (Shihcheng)	石城	廣 東
Shenchih	神池	山 西
Shenchiu (Shenkiu)	沈邱	河 南
Shen-chow	深(州)	河 北
Shen-chow (Shan)	陝(州)	河 南
Shenchow-fu (Chen-chow)	辰州(府)	湖 南
Shengchi-hsien	省溪(縣)	貴 州
Shen-hsien (Hsin)	莘(縣)	山 東
Shenkiu (Shenchiu)	沈邱	河 南

Shenmu	神木	陝西
Shensi (Shanhsi)	陝西	(省名)
Shentseh (Shentse)	深澤	河北
Shenyang-hsien	瀋陽(縣)	奉天【滿】
Shigatse (Tashilumbo)	日喀則(札什倫布)	西藏
Shih (Si-chow)	濕(州)	山西
Shihcheng	石城	江西
Shihcheng (Shekshing)	石城	廣東
Shihchien (Shihtsein)	石阡	貴州
Shihchu	石碯	四川
Shihchuan	石泉	陝西
Shihchuan	石泉	四川
Shihchu-hsien	石渠(縣)	同
Shihchu-shan	石柱山(山名)	湖北
Shihfang	什邡	四川
Shihhsing (Chihing)	始興	廣東
Shihho-Tao	施鶴道	湖北
Shihjen-shan	石人山(山名)	浙江
Shihlow (Shihlou)	石樓	山西
Shihmen	石門	湖南
Shihnan-fu	施南(府)	湖北
Shihping	石屏	雲南
Shihping (Shiping)	施秉	貴州
Shihping-hsien	荄平(縣)	山東
Shihshow (Shihshou)	石首	湖北
Shihtai-hsien	石埭(縣)	安徽
Shihtsein (Shihchien)	石阡	貴州
Shihtsung	師宗	雲南
Shihtu-hsien	碩督(縣)	四川
Shihwei-hsien	室韋(縣)	黑龍江【滿】
Shimen (Shihmen)	石門	浙江
Shiping (Shihping)	施秉	貴州
Shipu (Shihpu)	石浦	浙江
Shiu-chow (Shao-chou)	韶州	廣東
Shiuhing-fu (Chaoching)	肇慶(府)	同
Showchang (Shouchang)	壽張	山東
Showchang (Shouchang)	壽昌	浙江
Show-chow (Shou-chow)	壽(州)	安徽

Showkang (Shoukuang)	壽光	山東
Showning (Shouning)	壽寧	福建
Showyang (Shouyang)	壽陽	山西
Shuanghsiang-shan	双象山(山名)	雲南
Shucheng	舒城	安徽
Shuichang (Juichang)	瑞昌	江西
Shuicheng	水城	貴州
Shuikin (Juichin)	瑞金	江西
Shulan-hsien	舒蘭(縣)	吉林【滿】
Shulu	束鹿	河北
Shumahata-ling	舒瑪哈達嶺(山名)	綏遠
Shunan	淳安	浙江
Shunchang	順昌	福建
Shunchin (Shunking)	順慶	四川
Shunhwa (Shunhua)	淳化	陝西
Shunning	順寧	雲南
Shunteh-fu (Shuntê)	順德(府)	河北
Shuntê-hsien	順德縣	廣東
Shunyi (Shnmi)	順義	河北
Shu-shui (Hsiu-shui)	修水(川名)	江西
Shuyang	涑陽	江蘇
Shwangcheng-fu (Shuangcheng)	雙城(府)	吉林【滿】
Shwangliu (Shuangliu)	雙流	四川
Shwangshan-chen (Shuangshan)	雙山(鎮)	奉天【滿】
Shwangyang-hsien (Shuangyang)	雙陽(縣)	吉林【滿】
Sia-hsien (Hsia-hsien)	夏(縣)	山西
Siakiang (Hsiachiang)	峽江	江西
Sian-fu (Hsian)	西安(府)	陝西
Sian-hsien (Hsian)	西安(縣)	奉天【滿】
Siang (Hsiang)	象	廣西
Siangcheng (Hsiangcheng)	項城	河南
Siangcheng (Hsiangcheng)	襄城	河南
Siangho-hsien (Hsiangho)	香河(縣)	河北
Siang-Kiang (Hsiang-chiang)	湘江(川名)	湖南
Siangling (Hsiangling)	襄陵	山西
Siangning (Hsiangning)	鄉寧	山西
Siangshan (Hsiangshan)	象山	浙江
Siangsiang (Hsianghsiang)	湘鄉	湖南
Siangtan (Hsiangtan)	湘潭	同

Siangyang-fu (Hsiangyang)	襄陽(府)	湖 北
Siangyin (Hsiangyin)	湘陰	湖 南
Siangyüan (Hsiangyüan)	襄垣	山 西
Siaofeng (Hsiaofeng)	孝豐	浙 江
Siao-hsien (Hsiao)	蕭(縣)	江 蘇
Siaokan (Hsiaokan)	孝感	湖 北
Siaoshan (Hsiaoshan)	蕭山	浙 江
Siaoyi (Hsiao)	孝義	山 西
Siatsin (Hsiachin)	夏津	山 東
Siayi (Hsiai)	夏邑	河 南
Si-chow (Shih)	濕(州)	山 西
Sichung (Hsichung)	西充	四 川
Sichwan-ting (Chêchuan)	浙川(廳)	河 南
Sienfeng (Hsienfeng)	咸豐	湖 北
Sien-hsien (Hsien)	獻(縣)	河 北
Sienkü (Hsienchü)	仙居	浙 江
Siening (Hsiening)	咸寧	湖 北
Sienyang (Hsienyang)	咸陽	陝 西
Sienyu (Hsienyu)	仙遊	福 建
Sifeng (Hsifeng)	西豐	奉 天【滿】
Sifeng (Hsifeng)	息烽	貴 州
Siho (Hsiho)	西和	甘 肅
Si-hsien	息(縣)	河 南
Sihwa (Hsihua)	西華	同 濟
Si-Kiang (West R.) (Hsi-chiang)	西江(川名)	廣 西
Siking-shan (Hsiching-shan)	西傾山(山名)	甘 肅
Siku (Hsiku)	西固	青 海
Siliao-Ho (Hsiliao-Ho)	西遼河(川名)	甘 肅
Silin (Hsilin)	西林	蒙 古
Silung (Hsilung)	西隆	奉 天【滿】
Sinan (Hsinan)	新安	廣 西
Sinan-hsien (Hsinan)	新安(縣)	同 濟
Sinchang (Hsinchang)	新昌	廣 東
Sinchang-hsien (Hsinchang)	新昌(縣)	河 南
Sincheng (Hsincheng)	新城	江 西
Sincheng (Hsincheng)	新城	浙 江
Sincheng (Hsincheng)	新鄭	河 北
Sincheng (Hsincheng)	新鄭	山 東
Sincheng (Hsincheng)	新鄭	河 南

Sincheng (Hsincheng)	新城	江 西
Sincheng (Hsincheng)	新城	浙 江
Sincheng (Hsincheng)	新城	貴 州
Sincheng-fu (Hsincheng)	新城(府)	吉 林【滿】
Sin-chow (Hsin-chow)	忻(州)	山 西
Sinfan (Hsinfan)	新繁	四 川
Sinfeng (Hsinfeng)	信豐	江 西
Sing-hsien (Hsing)	興(縣)	山 西
Singshan (Hsingshan)	興山	湖 北
Singtang (Hsingtang)	行唐	河 北
Singwen (Hsingwen)	興文	四 川
Singyeh (Hsingyeh)	興業	廣 西
Singyi-fu (Hsingi)	興義(府)	貴 州
Sinho-hsien (Hsinho)	新河(縣)	河 北
Sinhua (Hsinhua)	新化	湖 南
Sining-fu (Hsining)	西寧(府)	甘 肅
Sining-Ho (Hsining-Ho)	西寧河(川名)	同 濟
Sining-hsien (Hsining)	西寧(縣)	河 北
Sinkan (Hsinkan)	新淦	江 西
Sin-kiang (Kwangsin R.)	信江(廣信江)	江 西
	(川名)	江 西
Sinkiang (Hsinchiang)	新疆	(省名)
Sinlo (Hsinlo)	新樂	河 北
Sinmin-fu (Hsinmin)	新民(府)	奉 天【滿】
Sinning (Hsinning)	新寧	湖 南
Sinning (Hsinning)	新寧	廣 東
Sinning (Hsinning)	新寧	廣 西
Sinning-hsien (Hsinning)	新寧(縣)	四 川
Sinping (Hsinping)	新平	雲 南
Sinsiang (Hsinhsiang)	新鄉	河 南
Sinsing (Hsinhsing)	新興	雲 南
Sintai-hsien (Hsintai)	新泰(縣)	山 東
Sintien (Hsintien)	新田	湖 南
Sintsai (Hsintsai)	新蔡	河 南
Sintsin-hsien (Hsinchin)	新津(縣)	四 川
Sintu (Hsintu)	新都	同 濟
Sinyang-chow (Hisnyang)	信陽(州)	河 南
Sinyeh (Hsinyeh)	新野	同 濟

Sinyu-hsien (Hsinyu)	新俞(縣)	江西
Siping (Hsiping)	西平	河南
Siputeha (Pusi-ting)	西布特哈(布西廳)	黑龍江【滿】
Sisiang (Hsihsiang)	西鄉	陝西
Siung-hsien (Hsiung)	雄(縣)	河北
Siujen (Hsiujen)	修仁	廣西
Siuning (Hsiuning)	休寧	安徽
Siushan (Hsiushan)	秀山	四川
Siushui (Hsiushui) (Hsiu R.)	修水(川名)	江西
Siuwen (Hsiuwen)	修文	貴州
Siuwu (Hsiuwu)	修武	河南
Siuyen (Hsiuyen)	岫巖	奉天【滿】
Siwo (Hsie)	嶺巖	雲南
So-chow	朔(州)	山西
Solon	索倫	黑龍江【滿】
Solunshan	索倫山	黑龍江【滿】
Soochow (Su-chow)	蘇州	江蘇
Soping	朔平	山西
Ssu (Sze-chow)	思(州)	貴州
Ssucheng (Szecheng)	泗城	廣西
Ssu-chow (Sze-chow)	泗(州)	安徽
Ssuchuan (Szechwan)	四川	〔省名〕
Ssuen (Szengên-fu)	思恩(府)	廣西
Ssuen (Szengên-hsien)	思恩(縣)	同
Ssuhui (Szewei)	四會	廣東
Ssulo-hsien	思樂(縣)	廣西
Ssumao (Szemao)	思茅	雲南
Ssuming-hsien	思明(縣)	福建
Ssunan (Szenan)	思南	貴州
Ssupingchieh (Szepingkai)	四平街	奉天【滿】
Ssushui (Szeshui)	泗水	山東
Ssushui (Szeshui)	汜水	河南
Ssuwang-shan	四望山(山名)	江西
Ssuyang-hsien	泗陽(縣)	福建
Suanen (Hsuanen)	宣恩	湖北
Suanhwa-fu (Hsuanhua)	宣化(府)	河北
Suanwei (Hsuanwei)	宣威	雲南

Suchang-Tao (Suchowchangchow-Tao)	蘇常道	江蘇
Suchien (Sutsien)	宿遷	江蘇
Su-chow	宿(州)	安徽
Su-chow	肅州	甘肅
Süchow-fu (Hsü-chow)	徐州(府)	江蘇
Sufu-hsien	疎附(縣)	新疆
Suian	遂安	浙江
Suichang	遂昌	同
Suihsi (Suikai)	遂溪	廣東
Suichiang-hsien	綏江(縣)	雲南
Sui-chow	睢(州)	河南
Sui-chow	隨(州)	湖北
Suichuan-hsien	遂川(縣)	江西
Suichung-hsien	綏中(縣)	奉天【滿】
Suihwa-fu (Pehwanlintze)	綏化(府)	奉天【滿】
	(北團林子)	黑龍江【滿】
Suikai (Suihsi)	遂溪	廣東
Suilai (Manass)	綏來(瑪納斯)	新疆
Suilan-Tao	綏蘭道	黑龍江【滿】
Suileng-hsien	綏楞(縣)	黑龍江【滿】
Suilu-hsien	綏淥(縣)	廣西
Suining	睢寧	江蘇
Suining	綏寧	湖南
Suining	遂寧	四川
Suiping	遂平	河南
Suiteh-chow (Suitê)	綏德(州)	陝西
Suiting-fu	綏定(府)	四川
Suiting-hsien	綏定(縣)	新疆
Suitung	綏東	黑龍江【滿】
Suitung-hsien	綏東(縣)	熱河【滿】
Suiyang	綏陽	貴州
Suiyuan	綏遠	吉林【滿】
Suiyuan-Tao	綏遠道	綏遠
Sukow (Hsükou)	徐溝	山西
Sulê-hsien	疏勒(縣)	新疆
Sun-chow (Hsün-chow)	潯州	廣西
Sungchi (Sungki)	松溪	福建
Sungchiang (Sungkiang-fu)	松江(府)	江蘇

Sung-hsien	嵩(縣)	河南
Sungki (Sungchi)	松溪	福建
Sungkiang-fu (Sungchiang)	松江(府)	江蘇
Sungming	嵩明	雲南
Sungpan	松潘	四川
Sungari R.	松花江(川名)	{吉林【滿】 黑龍江【滿】}
Sungtao	松桃	貴州
Sungtze (Sungtzu)	松滋	湖北
Sungyang	松陽	浙江
Sun-hsien (Chun-hsien)	濬(縣)	河南
Sunhwa (Hsünhua)	循化	甘肅
Suning-hsien	肅寧(縣)	河北
Sunning (Hsinning)	新寧	廣東
Süntien (Hsüntien)	尋甸	雲南
Sunwui (Hsinhui)	新會	廣東
Sünyang (Hsünyang)	洵陽	陝西
Sunyi (Hsini)	信宜	廣東
Süpu (Hsüpu)	溱浦	湖南
Susung	宿松	安徽
Sutsien (Suchien)	宿遷	江蘇
Swatow (Shantou)	汕頭	廣東
Szecheng (Ssucheng)	泗城	廣西
Sze-chow (Ssu-chow)	泗(州)	安徽
Sze-chow (Ssu)	思(州)	貴州
Szechwan (Ssuchuan)	四川	{省名}
Szema (Ssumao)	思茅	雲南
Szenan (Ssunan)	思南	貴州
Szengên-fu (Ssuên)	思恩(府)	廣西
Szengên-hsien (Ssuên)	思恩(縣)	同
Szepingkai (Ssupingchieh)	四平街	奉天【滿】
Szeshui (Ssushui)	泗水	山東
Szeshui (Ssushui)	汜水	河南
Szewei (Ssuhui)	四會	廣東

	[T]	
Taan (Tan-chou)	儋(州)	廣東
Tacheng	大城	河北
Tacheng-hsien	塔城(縣)	新疆
Tacheng-Tao	塔城道	同
Tachienlu (Tassienlu)	打箭爐	四川
Tachu	大竹	同
Tadum	大屯	西藏
Tafapen-shan	達法奔山(山名)	四川
Tafu-shan	大佛山(山名)	湖北
Ta-hsien	達(縣)	四川
Tahsing-hsien	大興(縣)	河北
Tasueh-shan	大雪山(山名)	四川
Tahua-shan	大華山(山名)	陝西
Tai (Tayi)	大邑	四川
Taian-fu	泰安(府)	山東
Taian-hsien	台安(縣)	奉天【滿】
Taichao (Giamda)	太昭(江達)	西藏
Tai-chow	代(州)	山西
Tai-chow	泰(州)	江蘇
Taichow-fu	台州(府)	浙江
Taihang-shan	太行山(山名)	山西
Taihing (Taihsing)	泰興	江蘇
Taiho	泰和	江西
Taiho	太和	安徽
Taihsing (Taihing)	泰興	江蘇
Tai-Hu	太湖(湖名)	{江蘇 浙江 安徽}
Taihu	太湖	同
Taikang	太康	河南
Taiku-hsien	太谷(縣)	山西
Taikung	台拱	貴州
Tailai-hsien	泰來(縣)	黑龍江【滿】
Taining	泰寧	福建
Taiping	太平	山西
Taiping	太平	浙江
Taiping	太平	安徽

Taiping	太平	四 川
Taiping-fu	太平(府)	廣 西
Taiping-hsien	太平(縣)	安 徽
Taipu-hsien	大埔(縣)	廣 東
Tai-shan	泰山(山名)	山 東
Taishan-hsien	台山(縣)	廣 東
Taishun	泰順	浙 江
Taitsang	太倉	江 蘇
Taitzesze (Taitzussu)	太子寺	甘 肅
Taiyang-shan	太陽山(山名)	同
Taiyüan-fu	太原(府)	山 西
Takhing (Têching)	德慶	廣 東
Takwan (Takuan)	大關	雲 南
Talai-ting	大賚(廳)	黑龍江【滿】
Talang (Mokiang)	他郎(墨江)	雲 南
Tali-fu	大理(府)	同
Tali-hsien	大荔(縣)	陝 西
Ta-ling	大嶺(山名)	浙 江
Taming-fu	大名(府)	河 北
Taming-Tao	大名道	同
Tancheng	鄒城	山 東
Tanchiang (Tankiang)	丹江	貴 州
Tan-chow (Taan)	儋(州)	廣 東
Tanghsi (Tangki-hsien)	湯溪(縣)	浙 江
Tangho-hsien	唐河(縣)	河 南
Tang-hsien	唐(縣)	河 南
Tang-hsien	唐(縣)	河 南
Tangki-hsien (Tanghsi)	湯溪(縣)	浙 江
Tang-shan	唐山(山名)	河 南
Tangshan	塘山	河 北
Tangshan	碭山	江 蘇
Tangshan-hsien	唐山(縣)	河 北
Tangtu-hsien	當塗(縣)	安 徽
Tanyang	丹陽	江 蘇
Tangyang	當陽	湖 北
Tangyi (Tangi)	堂邑	山 東
Tangyin	湯陰	河 南
Tangyuan-hsien	湯源(縣)	黑龍江【滿】
Taning	大寧	山 西

Taning-hsien	大寧(縣)	四 川
Tanke (Dangar)	丹噶爾	甘 肅
Tankiang (Tanchiang)	丹江	貴 州
Tanleng	丹稜	四 川
Tanpa-hsien	丹巴(縣)	同
Tantu-hsien	丹徒(縣)	江 蘇
Taoan-hsien	洮安(縣)	奉 天【滿】
Taochang Tao	洮昌道	同
Taocheng	稻城	四 川
Tao-chow	道(州)	湖 南
Taochow-ting	洮州(廳)	甘 肅
Taofu-hsien	道孚(縣)	四 川
Taoho-hsien	導河(縣)	甘 肅
Taolin-shan	桃林山(山名)	陝 西
Taolin-hsien	陶林(縣)	察哈爾
Taolu	掏鹿	奉 天【滿】
Taonan-fu	洮南(府)	同 【滿】
Taosha-hsien	洮沙(縣)	甘 肅
Taowo (Taowu)	道烏	四 川
Taoyuan	桃源	江 蘇
Taoyuan	桃源	湖 南
Tarbagatai (Tacheng)	塔爾巴哈台(塔城)	新 疆
Tashilumbo (Shigatse)	札什倫布(日喀則)	西 藏
Tatang	大塘	貴 州
Tatien	大田	福 建
Tating-fu	大定(府)	貴 州
Tatsienlu (Tachienlu)	打箭爐	四 川
Tatsu	大足	同
Tatsung-Hu	大縱湖(湖名)	江 蘇
Tatung (Mabashmta)	大通	甘 肅
Tatung-fu	大同(府)	山 西
Tatung-Ho	大通河(川名)	甘 肅
Tatung-hsien	大通(縣)	黑龍江【滿】
Tawang	塔汪	西 藏
Tawuchih-shan	大五指山(山名)	廣 東
Tayao	大姚	雲 南
Tayeh	大冶	湖 北
Tayi (Tai)	大邑	四 川
Tayu-hsien	大庾(縣)	江 西

Teng-yun	大庚嶺(山名)	湖廣	南東
Tayung-hsien	大庸(縣)	湖廣	南東
Tean (Tehan)	德安	江西	西北
Tean (Tehan-fu)	德安(府)	湖北	州
Techiang-hsien	德江(縣)	貴州	江東
Teching (Tehtsing)	德清	浙江	東西
Teching (Takhing)	德慶	廣西	山東
Tehan (Têan)	德安	山東	四川
Teh-chow (Tê)	德(州)	山東	東
Tehjung (Têjung)	德榮	山東	西
Tehping (Têping)	德平	江西	江
Tehsing	德興	浙江	林【滿】
Tehtsing (Têching)	德清	吉林	建
Tehui (Tehwei-hsien)	德惠(縣)	吉林	林【滿】
Tehwa (Têhua)	德化	四川	川
Tehwei (Têhui)	德惠(縣)	湖北	川
Tehyang (Têyang)	德陽	四川	南
Tehan-fu (Têan)	德安(府)	湖北	東
Teko-hsien	德格(縣)	四川	南
Teng-chow	鄧(州)	河南	雲
Tengchow-fu	登州(府)	山東	南
Tengchung-hsien	騰衝(縣)	雲南	南
Tengchwan (Tengchuan)	鄧川	雲南	東
Tengfeng	登封	河南	東
Tenghai-hsien	澄海(縣)	廣東	東
Teng-hsien	滕(縣)	山東	川
Tengko-hsien	鄧柯(縣)	四川	南
Tengyueh	騰越	雲南	同
Tengyueh-Tao	騰越道	廣西	西
Teng-yün	藤(縣)		
Teng-yun	西藏		
Tiehli	驪鐵	黑龍江【滿】	
Tiehling	鐵嶺	奉天【滿】	
Tienchang	天長	安徽	
Tienchen	天鎮	山西	
Tienchiang (Tienkiang)	墊江	四川	
Tienchu	天柱	貴州	
Tienchüan	天全	四川	

Tienchung-Tao	滇中道	雲南	南
Tienho	天河	廣西	西
Tienkiang (Tienchiang)	墊江	四川	北
Tienmen	天門	湖北	同
Tienmen-shan	天門山(山名)	浙江	江
Tienmu-shan	天目山(山名)	廣西	西
Tiennan-Tao	田南道	廣東	東
Tienpai (Tinpak)	電白	廣西	西
Tienpao-hsien	天保(縣)	甘肅	江
Tienschui-hsien	天水(縣)	浙江	北
Tientai	天台	河北	疆
Tientsin (Tienchin)	天津	東	建
Tihwa (Tihua) (Urumchi)	迪化(烏魯木齊)	新疆	東
Tingan	定安	福建	同
Tingchang-Tao	汀漳道	福建	同
Ting-chow	汀(州)	北	州
Ting-chow	定(州)	貴州	浙
Tingfan	定番	江西	西
Tinghai	定海	四川	甘
Tinghsiang (Tingsiang)	定襄	山西	北
Tinghsiang (Tingsiang)	定鄉	四川	西
Tinghsi-hsien	定西(縣)	甘肅	北
Tinghsing (Tinghing)	定興	河北	西
Tingnan	定南	江	州
Tingnan	定南	貴州	西
Tingpien	定邊	陝西	西
Tingsiang (Tinghsiang)	定襄	山西	東
Tingsiang (Tinghsiang)	定鄉	四川	安
Tingtao	定陶	山東	徽
Tingyuan	定遠	安徽	川
Tingyuan	定遠	四川	南
Tingyuan	定遠	雲南	西
Tingyuan-ting	定遠(廳)	陝西	東
Tinpak (Tienpai)	電白	廣西	東
Titao-chow	狄道(州)	甘肅	遠
Tokoto	托克托	綏遠	察
Tolung-hsien	多倫(縣)	察哈爾	川
Tsanghsi (Tsngki)	蒼溪	四川	北
Tsang-chow	滄(州)	河北	

Tsangki (Tsanghsi)	蒼溪	四 川
Tsangwu-hsien	蒼梧〔縣〕	廣 西
Tsangwu-Tao	蒼梧道	同
Tsanhwang (Tsanhuang)	贊皇	河 北
Tsaochiang (Tsaokiang-hsien)	棗強〔縣〕	同
Tsaochow-fu	曹州〔府〕	山 東
Tsao-hsien	曹〔縣〕	同
Tsaokiang-hsien (Tsaochiang)	棗強〔縣〕	河 北
Tsaoyang	棗陽	湖 北
Tsehchow-fu (Tsêchow)	澤州〔府〕	山 西
Tsêheng (Tsehng)	册享	貴 州
Tsenchi (Tsenki)	岑溪	廣 西
Tsengcheng (Tsiengshin-yün)	增城〔縣〕	廣 東
Tsenki (Tsenhsi)	岑溪	廣 西
Tsêpu-hsien	澤普〔縣〕	新 疆
Tsiamdo (Chiamdo)	察木多	四 川
Tsianglo (Chianglo)	將樂	福 建
Tsian-hsien (Chian)	輯安	奉 天〔滿〕
Tsienan-hsien (Chienan)	遷安〔縣〕	河 北
Tsienkiang (Chienchiang)	潛江	湖 北
Tsienkiang (Chienchiang)	遷江	廣 西
Tsienshan (Chienshan)	潛山	安 徽
Tsientang-Kiang (Chientang-chiang)	錢塘江(川名)	浙 江
Tsiho (Chiho)	齊河	山 東
Tsiki (Chihsi)	績溪	安 徽
Tsimo (Chimo)	即墨	山 東
Tsinan (Chinan)	濟南	同
Tsinan-Tao (Chinan-Tao)	濟南道	同
Tsinan (Chinan)	秦安	甘 肅
Tsin-chow (Chin)	晉(州)	河 北
Tsin-chow (Chin-Chow)	秦(州)	甘 肅
Tsingan (Chingan)	靖安	江 西
Tsingan-hsien (Chingan)	靖安〔縣〕	奉 天〔滿〕
Tsingchen (Chingchen)	清鎮	貴 州
Tsingcheng (Chingcheng)	青城	山 東
Tsing-chow (Ching)	靖(州)	湖 南
Tsingchow-fu (Ching-chou)	青州〔府〕	山 東
Tsingfeng (Chingfeng)	清豐	河 北

Tsinghai-hsien (Chinghai)	靜海〔縣〕	同
Tsinghing-hsien (Chingching)	井陘〔縣〕	同
Tsingho (Chingho)	清河	同
Tsingho (Chingho)	清河	蘇 江
Tsing-hsien (Ching)	青〔縣〕	河 北
Tsingkang-hsien (Chingkang)	青岡〔縣〕	黑龍江〔滿〕
Tsingki (Chinghsi)	青溪	貴 州
Tsingkiang (Chingchiang)	清江	同
Tsingkiang-hsien (Chingchiang)	靖江〔縣〕	江 蘇
Tsingkien (Chingchien)	清澗	陝 西
Tsingki-hsien (Chinghsi)	清溪〔縣〕	四 川
Tsingliu (Chingliu)	清流	福 建
Tsinglo (Chinglo)	靜樂	山 西
Tsingning-chow (Chingning)	靜寧(州)	甘 肅
Tsingpien (Chingpien)	靖邊	陝 西
Tsingping (Chingping)	清平	山 東
Tsingping-hsien (Chingping)	清平〔縣〕	貴 州
Tsingpu-hsien (Chingpu)	青浦〔縣〕	江 蘇
Tsingshen (Chingshen)	青神	四 川
Tsingshui (Chingshui)	清水	甘 肅
Tsingshuiho (Chingshuiho)	清水河	甘 肅
Tsinteh (Chingte)	旌德	安 徽
Tsingtien (Chingtien)	青田	浙 江
Tsigyang-hsien (Chingyang)	青陽〔縣〕	安 徽
Tsingyuan (Chingyuan)	靖遠	甘 肅
Tsingyuan-chen (Chingyuan)	靖源〔鎮〕	山 西
Tsingyuan-hsien (Chingyen)	井研〔縣〕	四 川
Tsingyun (Chingyuan)	清遠	廣 東
Tsinhai-Tao (Chinhai-Tao)	津海道	河 北
Tsining (Chining)	濟寧	山 東
Tsining-Tao (Chining-Tao)	濟寧道	同
Tsinning (Chinning)	晉寧	雲 南
Tsinsien-hsien (Chinhsien)	進賢〔縣〕	江 西
Tsinyun (Chinyun)	縉雲	浙 江
Tsisia (Chihsia)	棲霞	山 東
Tsitsihar (Lungkiang-fu)	齊齊哈爾(龍江府)	黑龍江〔滿〕
Tsitung (Chitung)	齊東	山 東
Tsiyang (Chiyang)	濟陽	同

Tsiyuan (Chiyuan)	濟源	河南
Tso-chow	左(州)	廣西
Tsow-hsien (Tsou)	鄒(縣)	山東
Tsoshui-hsien	柞水(縣)	陝西
Tsowping (Tsouping)	鄒平	山東
Tsoyun	左雲	山西
Tsuchuan (Tzechwan)	淄川	山東
Tsuimun (Hsuwen)	徐聞	廣東
Tsungfa Tsunghwa)	從化	同
Tsungjen (Chungjen)	崇仁	江西
Tsungming (Chungming)	崇明	江蘇
Tsungming Island (Chungming Island)	崇明島	同
Tsungning (Chungning)	崇寧	四川
Tsungyang (Chungyang)	崇陽	湖北
Tsunhwa-chow (Tsunhua)	遵化(州)	河北
Tsunyi (Tsun)	遵義	貴州
Tsuyung (Chuhsiung)	楚雄	雲南
Tuan-hsien	都安(縣)	廣西
Tuchang	都昌	江西
Tuchiang (Tukiang)	都江	貴州
Tuchiang-hsien	都江(縣)	江蘇
Tuchüan-hsien	突泉(縣)	奉天【滿】
Tumupuli-shan	圖穆布里山(山名)	青海
Tunga	東阿	山東
Tungan	東安	河北
Tungan	東安	湖南
Tungan	同安	福建
Tungan (Tungon)	東安	廣東
Tungan-hsien	東安(縣)	四川
Tungchang-fu	東昌(府)	山東
Tungcheng	通城	湖北
Tungcheng-hsien	桐城(縣)	安徽
Tungcheng-hsien	同正(縣)	廣西
Tungchiang (Tungkiang)	通江	四川
Tungchiang-hsien	同江(縣)	吉林【滿】
Tung-chow	通州	河北
Tung-chow (Nantung)	通州(南通)	江蘇
Tungchow-fu	同州(府)	陝西

Tungchwan (Tungchuan)	東川	雲南
Tungchuan-Tao	東川道	四川
Tungchwan (Tungchuan)	潼川	同
Tungfeng-hsien	東豐(縣)	奉天【滿】
Tunghai	通海	雲南
Tunghai-hsien	東海(縣)	江蘇
Tuugho-hsien	通河(縣)	黑龍江【滿】
Tungshu (Tungsu)	通許	河南
Tunghwa-hsien (Tunghua)	通化(縣)	奉天【滿】
Tunghwang (Tunghuang)	敦煌	甘肅
Tungjen	銅仁	貴州
Tungkiang (Tungchiang)	通江	四川
Tungkun (Tungkuang)	東莞	廣東
Tungkung-shan	洞宮山(山名)	福建
Tungku-ting	銅鼓(廳)	江西
Tungkwan (Tungkuan)	同官	陝西
Tungkwan (Tungkuan)	潼關	同
Tungkwang-hsien (Tungkuang)	東光(縣)	河北
Tunglan	東蘭	廣西
Tungliang	銅梁	四川
Tungliao-hsien	通遼(縣)	奉天【滿】
Tungling-hsien	銅陵(縣)	安徽
Tunglin-Tao	東臨道	山東
Tungliu	東流	安徽
Tunglo	東樂	甘肅
Tunglu	桐廬	浙江
Tungming	東明	河北
Tungnan-hsien	潼南(縣)	四川
Tungning-ting	東寧(廳)	吉林【滿】
Tungon (Tungan)	東安	廣東
Tungpeh (Tungpai)	桐柏	河南
Tungpeh-hsien (Tungpei)	通北(縣)	黑龍江【滿】
Tungpin-Tao	東邊道	奉天【滿】
Tungping	東平	奉天【滿】
Tungping	東平	山東
Tungpin-hsien	同賓(縣)	吉林【滿】
Tungpu-hsien	同普(縣)	四川
Tungshan	通山	湖北
Tungshan	東山	福建

Tungshan-hsien	銅山〔縣〕	江蘇
Tungsheng-hsien	東勝〔縣〕	綏遠
Tungsiang (Tungshiang)	東鄉	江西
Tungsiang (Tungshiang)	東鄉	四門
Tungsiang-hsien (Tungsiang)	桐鄉〔縣〕	浙江
Tungsu (Tunghsu)	通許	河南
Tungtai	東台	江蘇
Tungtao	通道	湖南
Tungting-Hu	洞庭湖(湖名)	同
Tungtse (Tungtzu)	桐梓	貴州
Tungwei	通渭	甘肅
Tungyang	東陽	浙江
Tunhwa-hsien (Tunhua)	敦化〔縣〕	旱林〔滿〕
Tukiang (Tuchiang)	都江	貴州
Tunliu	屯留	山西
Turfan	吐魯番	新疆
Tushan	獨山	貴州
Tushihkow	獨石口	察哈爾
Tuyun	都勻	貴州
Tze-chow (Tzu-chow)	磁州	河北
Tze-chow (Tzu-chow)	資州	四川
Tzechwan (Tsuchuan)	淄川	山東
Tzeki (Tzuhsi)	慈谿	浙江
Tzeli (Tzuli)	慈利	湖南
Tzetung-hsien (Tzutung)	梓潼〔縣〕	四川
Tzeyang (Tzuyang)	紫陽	陝西
Tzueyang (Tzuyang)	資陽	四川
Tzuhsi (Tzeki)	慈谿	浙江
Tzuchiang (Tzu-kiang)	資江(川名)	湖南
Tzuchiang-hsien	紫江〔縣〕	貴州
Tzuhsi-hsien (Tzuchi-hsien)	資溪〔縣〕	江西
Tzuchin-hsien	紫金〔縣〕	廣東
Tzuchung-hsien	資中〔縣〕	四川
Tzuhsing-hsien	資興〔縣〕	湖南
Tzu-kiang (Tzu-chiang)	資江(川名)	同
Tzukuei-hsien	秭歸〔縣〕	湖北
Tzuyang-hsien	滋陽〔縣〕	山東
Tzuyun-hsien	紫雲〔縣〕	貴州

[U]

Uchi-Turfan (Uchturfan)	烏什吐魯番(烏什)	新疆
Ulamkom	烏蘭潤穆	蒙古
Ulangom	烏蘭固木(山名)	蒙古
Uliasutai	烏里雅蘇台	同
Urga (Kulun)	烏爾蔓〔庫倫〕	同
Urumchi (Tihwa)	烏魯木齊〔迪化〕	新疆

[V]

Vashshari	巴什仕理	新疆
-----------	------	----

[W]

Waichow-fu	惠州(府)	廣東
Waitsap (Huaichi)	懷集	廣西
Wan	萬	廣東
Wanan	萬安	江西
Wanchüan	萬全	河北
Wanchüan	萬泉	山西
Wangchiang (Wangkiang)	望江	安徽
Wangching (Wangtsing-hsien)	汪清〔縣〕	吉林〔滿〕
Wangkiang (Wangchiang)	望江	安徽
Wangkuei-hsien	望奎〔縣〕	黑龍江〔滿〕
Wangtsing-hsien (Wangching)	汪清〔縣〕	吉林〔滿〕

Wangtu	望都	河 北
Wan-hsien	完(縣)	同
Wan-hsien	萬(縣)	四 川
Wannien	萬年	江 西
Wanning-hsien	萬寧(縣)	廣 東
Wantsai	萬載	江 西
Wanyüan-hsien	萬源(縣)	四 川
Watlam (Yulin)	鬱林	廣 西
Weichang	圍場	熱 河【滿】
Weichwau-Tao	渭川道	甘 肅
Weichwan (Weichuan)	洧川	河 南
Weihaiwei	威海衛	山 東
Wei-Ho	渭河(川名)	陝 西
Weihsi (Weisi)	維西	雲 南
Wei-hsien	威(縣)	河 北
Wei-hsien	濰(縣)	山 東
Weihwei (Weihui)	衛輝	南 河
Weili-hsien	尉犁(縣)	新 疆
Weinan	渭南	陝 西
Weining	威寧	貴 州
Weisi (Weihsi)	維西	雲 南
Weiyuan	渭源	甘 肅
Weiyuan	威遠	雲 南
Weiyuan-hsien	威遠(縣)	四 川
Wenan	文安	河 北
Wenchang	文昌	廣 東
Wenchiang (Wenkiang)	溫江	四 川
Wen-chow	溫州	浙 江
Wenchwan (Wenchan)	汶川	四 川
Wengan	甕安	貴 州
Wengyüan (Yungyün)	翁源	廣 東
Wenhsi (Wensi)	聞喜	山 西
Wenhsiang (Wensiang)	閔鄉	河 南
Wen-hsien	溫(縣)	同
Wen-hsien	文(縣)	甘 肅
Wenkiang (Wenchiang)	溫江	四 川
Wenling-hsien	溫嶺(縣)	浙 江
Wenshang	汶上	山 東
Wenshan-hsien	文山(縣)	雲 南

Wenshui	文水	山 西
Wensi (Wenhsi)	聞喜	同
Wensiang (Wenhsiang)	閔鄉	河 南
Wensu-hsien	溫宿(縣)	新 疆
Wenteng	文登	山 東
Wingon (Yungan)	永安	廣 東
Wingshun (Yungshun)	永淳	廣 西
Woosung (Wusung)	吳淞	江 蘇
Woyang (Kwoyang)	渦陽	安 徽
Wuan	武安	河 南
Wuchai	五寨	山 西
Wuchang	五常	吉 林【滿】
Wuchang	武昌	湖 北
Wuchang-hsien	武昌(縣)	同
Wuchang-hsien	武城(縣)	山 東
Wuchang-hsien	武成(縣)	四 川
Wuchi (Wuki)	無極	河 北
Wuhsi-hsien	巫溪(縣)	四 川
Wuchiang (Wukiang)	武強	河 北
Wuchiang (Wukiang)	吳江	江 蘇
Wuchiang (Wukiang)	烏江(川名)	貴 州
Wuchiao (Wukiao)	吳橋	河 北
Wuchih	武陟	南 河
Wuching	武肅	河 北
Wuchin-hsien	武進(縣)	江 蘇
Wuchow	梧州	廣 西
Wuchuan (Ngchun-yun)	吳川(縣)	廣 東
Wuchuan-hsien	武川(縣)	綏 遠
Wuchwan (Wuchuan)	婺川	貴 州
Wufeng-hsien	五峯(縣)	湖 北
Wuho-hsien	五河(縣)	安 徽
Wuhsi (Wusih)	無錫	江 蘇
Wuhsiang (Wusiang)	武鄉	山 西
Wu-hsien	吳(縣)	江 蘇
Wuhsing-hsien	吳興(縣)	浙 江
Wuhsuan (Wusuan)	武宣	廣 西
Wuhu	蕪湖	安 徽
Wuhu-Tao	蕪湖道	同
Wuhua-hsien	五華(縣)	廣 東

Wukang	武康	浙 江
Wukang	武岡	湖 南
Wuki (Wuchi)	無極	河 北
Wukiang (Wuchiang)	武强	同
Wukiang (Wuchiang)	吳江	江 蘇
Wu-kiang (Ou-chiang)	甌江(川名)	浙 江
Wu-kiang (Wu-chiang)	烏江(川名)	貴 州
Wukiao (Wuchiaio)	吳橋	河 北
Wukung	武功	陝 西
Wuliang-shan	無量山(山名)	雲 南
Wuming-hsien	武鳴(縣)	廣 西
Wumulung-shan	烏木龍山(山名)	雲 南
Wuning	武寧	江 西
Wupao (Wupu)	吳堡	陝 西
Wuping	武平	福 建
Wushan	巫山	四 川
Wushan-hsien	武山(縣)	甘 肅
Wusheng-hsien	武勝(縣)	四 川
Wushih-hsien	烏什(縣)	新 疆
Wusiang (Wuhsiang)	武鄉	山 西
Wusih (Wuhsi)	無錫	江 蘇
Wusu-hsien	烏蘇(縣)	新 疆
Wusuan (Wuhsuan)	武宣	廣 西
Wusung (Woosung)	吳淞	江 蘇
Wutai-hsien	五臺(縣)	山 西
Wutai-shan	五台山(山名)	山 西
Wuti-hsien	無棣(縣)	山 東
Wuting	武定	雲 南
Wuting-fu	武定(府)	山 東
Wutu-hsien	武都(縣)	甘 肅
Wuwei-chow	無爲(州)	安 徽
Wuwei-hsien	武威(縣)	甘 肅
Wuyang	舞陽	河 南
Wuyi (Wui)	武邑	河 北
Wuyi (Wui)	武義	浙 江
Wuyuan	婺源	安 徽
Wuyuan-hsien	五原(縣)	綏 遠
Wyun-ting	烏雲廳	黑龍江【滿】

[Y]

Yaan-hsien	雅安(縣)	四 川
Yachiang-hsien	雅江(縣)	同
Yachow-fu	雅州(府)	同
Yai-hsien (Ai-hsien)	崖(縣)	廣 東
Yam-chow (Chin)	欽(州)	同
Yanfa (Jenhua)	仁化	同
Yangcheng	陽城	山 西
Yangchiang (Yeungkong)	陽江	廣 東
Yang-chow	楊州	江 蘇
Yangchü-hsien	陽曲(縣)	山 西
Yangchun (Yeungchun)	陽春	廣 東
Yangchung-hsien	楊中(縣)	江 蘇
Yang-hsien	洋(縣)	陝 西
Yanghsin-hsien	陽新(縣)	湖 北
Yangihissar (Yangi Hissar)	英吉沙爾	新 疆
Yangkao	陽高	山 西
Yangku-hsien	陽穀(縣)	山 東
Yangli	養利	廣 西
Yangpi	漾濞	雲 南
Yangshan	陽山	廣 東
Yangsın (Yanhsin)	陽信	山 東
Yangso-hsien	陽朔(縣)	廣 西
Yantze-kiang (Yantze R.)	揚子江(川名)	
Yangwu-hsien	陽武(縣)	河 南
Yangyuan-hsien	陽源(縣)	河 北
Yanghsin (Yangsın)	陽信	山 東
Yanping (Enping)	恩平	廣 東
Yaoan-hsien	姚安(縣)	雲 南
Yao-chow	耀(州)	陝 西
Yao-chow	姚(州)	雲 南
Yao-shan	搖山(山名)	廣 西
Yarkand	葉爾羌	新 疆
Yarkand, R. (Tarim, R.)	葉羌河(塔里木河)	同
Yasyulgun	也雅勒昆	同
Yathong (Yatung)	亞東	西 藏

Yehcheng-hsien	葉城(縣)	新 疆
Yeh-hsien	掖(縣)	山 東
Yehniu-shan	野牛山(山名)	甘 肅
Yeh-hsien	葉(縣)	河 南
Yenan-fu	延安(府)	陝 西
Yenchang	延長	同
Yencheng	郾城	河 南
Yengcheng	鹽城	江 蘇
Yenchih-hsien	鹽池(縣)	甘 肅
Yenchin (Yentsing)	延津	河 南
Yenchin-hsien	鹽津(縣)	雲 南
Yenching (Yenking-chow)	延慶(州)	河 北
Yenchi-hsien	延吉(縣)	吉 林【滿】
Yenching-hsien	鹽井(縣)	四 川
Yenchi-Tao	延吉道	吉 林【滿】
Yen-chow	嚴州	浙 江
Yenchow-fu	兗州(府)	山 東
Yenchwan (Yenchuan)	延川	陝 西
Yenfeng-hsien	鹽豐(縣)	雲 南
Yenho-sze	沿河(司)	貴 州
Yenhsing-hsien	鹽興(縣)	雲 南
Yenki (Karashar) (Harashar)	焉耆(喀喇沙爾)	新 疆
Yenki-fu (Chutzuchieh)	延吉(府)(局子街)	吉 林【滿】
Yenking-chow (Yenching)	延慶(州)	河 北
Yenling	鄧陵	河 南
Yenmen-Tao	雁門道	山 西
Yenpien-hsien	鹽池(縣)	四 川
Yenping-fu	延平(府)	福 建
Yenshan	鹽山	河 北
Yenshih-hsien	偃師(縣)	河 南
Yenting	鹽亭	四 川
Yentsin (Yenchin)	延津	河 南
Yenyuan	鹽源	四 川
Yeungchun (Yangchun)	陽春	廣 東
Yeungkong (Yangchiang)	陽江	同
Yicheng (Icheng)	翼城	山 西
Yi-chow (I-chow)	易州	河 北
Yichun (Ichun)	宜君	陝 西
Yichwan (Ichuan)	宜川	同

Yi-hsien (I-hsien)	嶧(縣)	山 東
Yihwang (Ihuang)	宜黃	江 西
Yilan-Tao	依蘭道	吉 林【滿】
Yimen (Imen)	易門	雲 南
Yinchiang (Yinkiang)	印江	貴 州
Yingcheng	應城	湖 北
Ying-chow	應(州)	山 西
Yingchow-fu	潁州(府)	安 徽
Yingkou-hsien (Yingkow) (Newchwang)	營口(縣)	奉 天【滿】
Yingshan	應山	湖 北
Yingshan	營山	四 川
Yingshan	英山	安 徽
Yingshang	潁上	同
Yingtok (Yingte)	英德	廣 東
Yin-hsien	鄞(縣)	浙 江
Yining (Ining)	義寧	江 西
Yinkiang (Yinchiang)	印江	貴 州
Yishih (Ishih)	猗氏	山 西
Yiwu (Iwu)	義烏	浙 江
Yiyang (Iyang)	宜陽	河 南
Yiyang (Iyang)	伊陽	同
Yiyang (Iyang)	益陽	湖 南
Yochih (Yuehchih)	岳池	四 川
Yo-chow (Yueh-chow)	岳州	湖 南
Yoyang (Yuehyang)	岳陽	湖 南
Yoyang-hsien	岳陽(縣)	湖 南
Yuanan	遠安	湖 北
Yuanchiang (Yuankiang)	沅江	湖 南
Yuanchiang (Yuankiang)	元江	雲 南
Yuan-chow	袁州	江 西
Yuan-chow	阮州	湖 南
Yuanchu (Yuanku)	垣曲	山 西
Yuankiang (Yuanchiang)	沅江	湖 南
Yuan-kiang (Yuan-chiang)	沅江(川名)	同
Yuan-Kiang (Red-River)	元江(紅河)(川名)	雲 南
Yuankiang (Yuanchiang)	元江	同
Yuanku (Yuanchu)	垣曲	山 西
Yuanling-hsien	陵沅(縣)	湖 南

Yuanmow (Yuanmou)	元謀	雲南
Yuanping-hsien	宛平〔縣〕	河北
Yuanshan (Chienshan)	鉛山	江西
Yuanshih	元氏	河北
Yuanwu	原武	河南
Yuchang-Tao	豫章道	江西
Yucheng	禹城	山東
Yucheng	虞城	河南
Yuchi (Yuki)	尤溪	福建
Yuchiang-hsien	餘江〔縣〕	江西
Yuchiang (Yukiang)	右江(川名)	廣西
Yuchien (Yutsien)	於潛	浙江
Yuhsi-hsien (Yuchi-hsien)	玉溪〔縣〕	雲南
Yuching (Yuking-hsien)	餘慶〔縣〕	黑龍江〔滿〕
Yuching (Yuking)	餘慶	貴州
Yu-chow	蔚(州)	河北
Yu-chow	禹(州)	河南
Yuchuan-shan	玉泉山(山名)	山西
Yuchung-hsien	榆中〔縣〕	甘肅
Yuehai-Tao	粵海道	廣東
Yuehchih (Yochih)	岳池	四川
Yueh-chow (Yochow)	岳州	湖南
Yuehyang (Yoyang)	岳陽	山西
Yuehsi (Yuehhsi)	越嵩	四川
Yuhang	餘杭	浙江
Yuhchow (Yu-chou)	裕州	河南
Yuhsiang (Yusiang)	虞鄉	山西
Yu-hsien	孟〔縣〕	同
Yu-hsien	攸〔縣〕	湖南
Yuhwan-ting (Yuhuan)	玉環(廳)	浙江
Yukan	餘干	江西
Yu-kiang (Yu-chiang)	右江(川名)	廣西
Yuki (Yuchi)	尤溪	福建
Yuking (Yuching)	餘應	貴州
Yuking-hsien (Yuching)	餘慶〔縣〕	黑龍江〔滿〕
Yulin (Watlam)	鬱林	廣西
Yulin-fu	榆林(府)	陝西
Yulin-Tao	榆林道	同
Yumen-hsien	玉門〔縣〕	甘肅

Yun	雲	雲南
Yunan-hsien	鬱南〔縣〕	廣東
Yuncheng	運城	山西
Yuncheng-hsien	鄆城〔縣〕	山東
Yunfu-hsien	雲浮〔縣〕	廣東
Yungan	永安	福建
Yungan (Wingon)	永安	廣東
Yungan	永安	廣西
Yungchang	永昌	甘肅
Yungchang	永昌	雲南
Yungchang	永城	河南
Yungchi-hsien	永濟〔縣〕	山西
Yungchia-hsien	永嘉〔縣〕	浙江
Yungchiang-hsien	榕江〔縣〕	貴州
Yungching	永清	河北
Yungchow-fu	永州	湖南
Yungchun	永春	福建
Yungchwan (Yungchuan)	永川	四川
Yungfeng	永豐	江西
Yungfu	永福	廣西
Yungfu (Inghok)	永福	福建
Yunghing (Yunghsing)	永興	湖南
Yungho	樂河	山西
Yungho	永和	同
Yunghsing (Yunghing)	永興	湖南
Yunghsiu-hsien	永修〔縣〕	江西
Yungkang	永康	浙江
Yungkang	永康	廣西
Yungming	永明	湖南
Yungnien-hsien	永年〔縣〕	河北
Yungning	永寧	河南
Yungning	永寧	江西
Yungning	永寧	四川
Yungning	永寧	廣西
Yungning	永寧	貴州
Yungning-chow	永寧(州)	山西
Yungning-hsien	甯寧〔縣〕	廣西
Yungning-Tao	永寧通	四川
Yungpeh (Yungpei)	永北	雲南

Yungping	永平	同
Yungping-fu	永平(府)	河 北
Yungshan	永善	雲 南
(Kiungchow I.)	永淳	廣 西
Yungshun-fu	永順(府)	湖 南
Yuanchu (Yuanku)	永新	江 西
Yungshow (Yungshou)	永壽	陝 西
Yungsui	永綏	湖 南
Yungtai-hsien	永泰(縣)	福 建
Yungting	永定	湖 南
Yungting	永定	福 建
Yungtsong (Yungtsung)	永從	貴 州
Yungyun (Wengyuan)	翁源	廣 東
Yunho	雲和	浙 江
Yunhsi (Yunsi)	鄖西	湖 北
Yunhsiao	雲霄	福 建
Yun-hsien	鄖(縣)	湖 北
Yunlien	筠連	四 川
Yunlung	雲龍	雲 南
Yunmeng	雲夢	湖 北
Yunnan	雲南	(省名)
Yunnan-fu	雲南(府)	雲 南
Yunnan-hsien	雲南(縣)	同
Yunsi (Yunhsi)	鄖西	湖 北
Yunsiao (Yunhsiao)	雲霄	福 建
Yunyang	雲陽	四 川
Yunyang-fu	鄖陽(府)	湖 北
Yuping	玉屏	貴 州
Yushan	玉山	江 西
Yushe	榆社	山 西
Yushih	尉氏	河 南
Yushu-ting	榆樹(廳)	吉 林(滿)
Yusiang (Yuhsiang)	虞鄉	山 西
Yutai	魚台	山 東
Yutien	玉田	河 北
Yutien-hsien	于闐(縣)	新 疆
Yutsien (Yuchien)	於潛	浙 江
Yutu	零都	江 西

Yutze (Yutzu)	榆次	山 西
Yuyang-chow	酉陽(州)	四 川
Yuyao	餘桃	浙 江
Yuyuan (Juyuan)	乳源	廣 東
Yuyu-hsien	右玉(縣)	山 西

附錄

租借地及名其他

地名	租借又、所屬國	省名
Aigrettes Island (Aichi-tao)	愛其島 (佛租)	廣 東
Dairen (Talien)	大連	關東州[滿]
Hongkong	香港 (英領)	廣 東
Wowloon	九龍 (同)	同
Kwangchow	廣州 (佛租)	同
Kwangchow-wan	廣州灣 (同)	同
Lushun (Port Arther)	旅順	關東州[滿]
Macao	澳門(瑪港)(葡領)	廣 東
Nanchow Island (Nachow-tao)	那州島 (佛租)	同
Tan-hai Island (Taihai-tao)	太海島 (同)	同

Faint, illegible text, likely bleed-through from the reverse side of the page.

附 錄

年 歷 對 照 表
鐵 道 表

[附]

年曆對照表

(最近百年間)

日 本		中 國		西 洋
紀 元	年 號	干 支	年 號	紀 元
2493	天保 4	癸 巳	^(清) 道光 13	1833
2494	” 5	甲 午	” 14	1834
2495	” 6	乙 未	” 15	1835
2496	” 7	丙 申	” 16	1836
2497	” 8	丁 酉	” 17	1837
2498	” 9	戊 戌	” 18	1838
2499	” 10	己 亥	” 19	1839
2500	” 11	庚 子	” 20	1840
2501	” 12	辛 丑	” 21	1841
2502	” 13	壬 寅	” 22	1842
2503	” 14	癸 卯	” 23	1843
2504	弘化 1	甲 辰	” 24	1844
2505	” 2	乙 巳	” 25	1845
2506	” 3	丙 午	” 26	1846
2507	” 4	丁 未	” 27	1847
2508	嘉永 1	戊 申	” 28	1848
2509	” 2	己 酉	” 29	1849
2510	” 3	庚 戌	” 30	1850
2511	” 4	辛 亥	咸豐 1	1851
2512	” 5	壬 子	” 2	1852
2513	” 6	癸 丑	” 3	1853
2514	安政 1	甲 寅	” 4	1854
2515	” 2	乙 卯	” 5	1855

皇紀 2516	安政 3	丙辰	咸豐 6	西曆 1856
2517	" 4	丁巳	" 7	1857
2518	" 5	戊午	" 8	1858
2519	" 6	己未	" 9	1859
2520	萬延 1	庚申	" 10	1860
2521	文久 1	辛酉	" 11	1861
2522	" 2	壬戌	同治 1	1862
2523	" 3	癸亥	" 2	1863
2524	元治 1	甲子	" 3	1864
2525	慶應 1	乙丑	" 4	1865
2526	" 2	丙寅	" 5	1866
2527	" 3	丁卯	" 6	1867
2528	明治 1	戊辰	" 7	1868
2529	" 2	己巳	" 8	1869
2530	" 3	庚午	" 9	1870
2531	" 4	辛未	" 10	1871
2532	" 5	壬申	" 11	1872
2533	" 6	癸酉	" 12	1873
2534	" 7	甲戌	" 13	1874
2535	" 8	乙亥	光緒 1	1875
2536	" 9	丙子	" 2	1876
2537	" 10	丁丑	" 3	1877
2538	" 11	戊寅	" 4	1878
2539	" 12	己卯	" 5	1879
2540	" 13	庚辰	" 6	1880
2541	" 14	辛巳	" 7	1881
2542	" 15	壬午	" 8	1882
2543	" 16	癸未	" 9	1883
2544	" 17	甲申	" 0	1884

皇紀 2545	明治 18	乙酉	光緒 11	西曆 1885
2546	" 19	丙戌	" 12	1886
2547	" 20	丁亥	" 13	1887
2548	" 21	戊子	" 14	1888
2549	" 22	己丑	" 15	1889
2550	" 23	庚寅	" 16	1890
2551	" 24	辛卯	" 17	1891
2552	" 25	壬辰	" 18	1892
2553	" 26	癸巳	" 19	1893
2554	" 27	甲午	" 20	1894
2555	" 28	乙未	" 21	1895
2556	" 29	丙申	" 22	1896
2557	" 30	丁酉	" 23	1897
2558	" 31	戊戌	" 24	1898
2559	" 32	己亥	" 25	1899
2560	" 33	庚子	" 26	1900
2561	" 34	辛丑	" 27	1901
2562	" 35	壬寅	" 28	1902
2563	" 36	癸卯	" 29	1903
2564	" 37	甲辰	" 30	1904
2565	" 38	乙巳	" 31	1905
2566	" 39	丙午	" 32	1906
2567	" 40	丁未	" 33	1907
2568	" 41	戊申	" 34	1908
2569	" 42	己酉	宣統 1	1909
2570	" 43	庚戌	" 2	1910
2571	" 44	辛亥	" 3	1911
2572	大正 1	壬子	民國 1	1912

皇紀 2573	大正 2	癸丑	民國 2	西曆 1913
2574	3	甲寅	3	1914
2575	4	乙卯	4	1915
2576	5	丙辰	5	1916
2577	6	丁巳	6	1917
3578	7	戊午	7	1918
2579	8	己未	8	1919
2580	9	庚申	9	1920
2581	10	辛酉	10	1921
2582	11	壬戌	11	1922
2583	12	癸亥	12	1923
2584	13	甲子	13	1924
2585	14	乙丑	14	1925
2586	昭和 1	丙寅	15	1926
2587	2	丁卯	16	1927
2588	3	戊辰	17	1928
2589	4	己巳	18	1929
2590	5	庚午	19	1930
2591	6	辛未	20	1931
2592	7	壬申	21	1932
2593	8	癸酉	22	1933
2594	9	甲戌	23	1934
2595	10	乙亥	24	1935
2596	11	丙子	25	1936
2597	12	丁丑	26	1937
2598	13	戊寅	27	1938
2599	14	己卯	28	1939
2600	15	庚辰	29	1940

滿洲、支那に於ける主要鐵道

滿洲國

北滿(洲)鐵路 (元東支鐵路)	North Manchuria Railway (formerly Chinese Eastern Railway)	ボグラニチナヤー ハルピン—滿洲 里、ハルピン—長 春(新京) (ポーハ間ヲ東部線 ハ—滿間ヲ西部線 ハ—長間ヲ南部線ト 稱ス)
南滿(洲)鐵道 (略シテ滿鐵)	South Manchuria Railway	大連—長春(新京) (營口ヨリ大石橋ニ至 ル支線アリ)
安奉鐵道 (滿鐵支線)	Mukden-Antung Railway	安東—奉天
奉山鐵路 (元北寧(京奉) 鐵路ノ一部)	Mukden-Shanhaikwan Railway	奉天—山海關 (溝帮子ヨリ營口ノ對 岸ニアル河北ニ至ル 支線アリ)
四洮鐵路	Ssuningkai-Taonan Railway	四平街—洮南
洮齊鐵路	Taonan-Anganch Railway	洮南—昂々溪
吉敦鐵路	Kirin-Tunhua Railway	吉林—敦化
吉長鐵路	Kirin-Changchu Railway	長春(新京)—吉林
敦圖鐵路	Tunhua-Tumenkiang Railway	敦化—圖們江
吉海鐵路	Kirin-Hailung Railway	吉林—海龍
奉海鐵路 (藩海鐵路)	Mukden-Hailung Railway	奉天(瀋陽)—海龍
齊昂鐵路	Tsitsihar-Anganchi Railway	昂々溪—齊々哈爾
齊克鐵路	Tsitsihar-Koshan Railway	齊々哈爾—克山
呼海鐵路	Hulan-Hailun Railway	呼蘭—海倫
拉賓鐵路	Harbin-Lafa Railway	拉法—哈爾賓 (敷設中)
打通鐵路	Tahushan-Tungliao Railway	打虎山—通遼
鄭通鐵路	Chengchiatun-Tungliao Railway	通遼—鄭家屯

支 那

北 寧 鐵 路	Peiping-Shanhaikwan Railway	北 平—山海關 <small>（元北平ヨリ奉天ニ至 ル鐵路ナルモ滿洲國 獨立後北平ヨリ山海 關ニ至ル線ノミヲ指 ス）</small>
平 漢 鐵 路	Peiping-Hankow Railway	北 平—漢 口
平 綏 鐵 路	Peipin-Suiyuan Railway	北 平—綏 遠
津 浦 鐵 路	Tientsin-Pukow Railway	天 津—浦 口
滬 寧 鐵 路	Shanghai-Nanking Railway	上 海—南 京
滬 杭 甬 鐵 路	Shanghai-Hangchow-Ningpo	上 海—杭州—寧波 <small>（杭州—曹城鎮間未建設）</small>
正 太 鐵 路 <small>（山西鐵路）</small>	Chengtai Railway <small>（Shansi Railway）</small>	石 家 莊—太 原
道 清 鐵 路	Taokow-Chinghua Railway	道 口—清 化
隴 海 鐵 路	Lunghai Railway	海 州—潼 關 <small>（潼關—州陵間未建設）</small>
膠 濟 鐵 路 <small>（山東鐵路）</small>	Shantung Railway	濟 南—青 島
粵 漢 鐵 路	Canton-Hankow Railway	廣 東—武 昌 <small>（韶州—株州間未建設）</small>
廣 九 鐵 路	Canton-Kowloon Railway	廣 東—九 龍
廣 三 鐵 路	Canton-Samshui Railway	廣 東—三 方
南 潯 鐵 路 <small>（江西鐵路）</small>	Kiangsi Railway	南 昌—九 江
漳 厦 鐵 路	Changchow-Amoy Railway	漳 州—厦 門
萍 株 鐵 路	Chuchow-Pinghsiang Railway	萍 鄉—株 洲
潮 汕 鐵 路	Swatow-Chaochow Railway	潮 州—汕 頭
大 冶 鐵 路	Tayeh Railway	大 冶—石 灰 窯

英 文 對 照

中國及滿洲國人名地便覽

正 誤 及 追 加

正誤表

人名の部 (五十音順)

誤	正	頁
人名之部(五十音索引)		
同	ケ行一刑 邢	1
衛立煌	モ行一孟 孟	3
袁英	第十師長	2
夏斗寅	前第十師長	2
賀耀祖	第八十二師長	2
郭華宗	前第八十二師長	2
韓雲階	第十三軍長	5
貴福	前第十三軍長	5
阮勛	賀耀祖、訓練副監	6
吳恩培	前賀耀祖、參謀次長、前訓練副監	6
高樹勳	第五十二師長	6
黃慕松	前第五十二師長	6
周 蕭	黑龍江省長	7
周大文	前黑龍江省長	7
徐庭瑤	(不明瞭) Kuei Fu	7
徐源泉	第六十五師長	10
徐源泉	前第六十五師長	10
蔣鼎文	(脫落) 前東三省官銀號總辦	12
石友三	第二十七師長	12
錢太鈞	前第二十七師長	12
譚道源	參謀次長	13
張嘉璈	前參謀次長	13
張振漢	訓練副監	15
張定璠	前訓練副監	15
沈 苒	北平市長	15
	前北平市長	15
	第十七軍長	16
	前第十七軍長	16
	鄂湘川邊區清鄉督辦	16
	湖北全省清鄉督辦	16
	Hsu Yuan-chuang	16
	Hsu Yuan-chuan	16
	第九師長	17
	前第九師長	17
	第十三路軍總指揮	19
	前第十三路軍總指揮	19
	第八十九師長	19
	第十三軍長、前第八十九師長	19
	第四軍長	22
	前第四軍長	22
	(不明瞭)	23
	致	23
	第四十二師長	21
	前第四十二師長	21
	(不明瞭)	24
	璠	24
	第一百六局長	25
	新編第一師長、元第一百六師長	25

誤

正

湯恩伯	第二師長	第八十九師長、前第二師長	29
龐炳勳	勳	助	34
毛炳文	前八師長	第八師長	35
李韞珩	(不明瞭)	珩	37
李生達	第七十一師長	前第七十一師長	38
李明瑞	第七軍長	前第七軍長	38
李濟琛	Li Chi-shen	Li Chi-chen	38
李濟琛	李濟琛	李濟琛	38
劉 湘	Liu Shiang	Liu Hsiang	40
梁鴻恩	第五十七師長	前第五十七師長	41
劉 鼎	(不明瞭)	和	41

地名之部 (五十音順)

太海島	Tan-hai Island	Taihai Island	89
-----	----------------	---------------	----

鐵道表の部

吉長鐵路	Kirin-changchu	Kirin-changchun
	Railway	Railway

職名追加

	頁	
袁 良	北平市長	2
王金鈺	湘鄂贛邊區清鄉督辦	3
何 健	湖南全省清鄉司令	2
韓復榘	魯豫清鄉督辦、第六軍長	7

吳奇偉	第四軍長	11
黃紹雄	國民政府內政部長	13
朱家驊	交通部長	15
蔣介石	參謀總長	17
孫其昌	黑龍江省長	21
孫連仲	第二十七師長	21
張 仿	河南清鄉督辦	25
田頌堯	第十二路軍總指揮	28
鄧錫侯	第十四路軍總指揮	29
馬鴻賓	甘涼肅邊防司令	30
馬鴻逵	第三十五師長	30
馮欽哉	第七軍長	32
毛炳文	第六路軍總指揮	35
毛光翔	第十七路軍總指揮	35
楊愛源	山西清鄉督辦	36
楊虎城	第十七路軍總指揮	36
李鳴鐘	第二十二路軍總指揮	40
劉鎮華	第十一路軍總指揮	40
劉 峙	第二路軍總指揮	40
劉 湘	第七路軍總指揮	40
龍 雲	第十路軍總指揮	41

追 加 表

人名の部 (五十音順)

〔オ〕

王家烈	Wang Chia-lieh	第二十五軍長
王錦文	Wang Chin-wen	第三十六軍長、第七十九師長

王懋德	Wang Mao-te	第二十八師長代理
王敬久	Wang Ching-chiou	第八十七師長

〔カ〕

郭炳生	Kuo Ping-sheng	新編第三十七師長
-----	----------------	----------

〔ケ〕

邢豫邦	Hsing Yu-pang	新編第三師長
-----	---------------	--------

〔コ〕

卞子學	Kao Tzu-chu	新編第二十師長
-----	-------------	---------

〔シ〕

徐景唐	Hsu Ching-tang	訓練副監
蔣伏生	Chiang Fu-sheng	第八十三師長
周樹人	Chou Shu-jen	騎兵第四師長

〔セ〕

井岳秀	Ching Yueh-hsiou	第八十六師長
-----	------------------	--------

〔チ〕

張冀鵬	Chang Chi-peng	國民政府軍事參議院副院長
張治中	Chang Chih-chung	第五軍長
張占魁	Chang Chan-kui	騎兵第三師長
陳珪璋	Chen Kui-chang	新編第十三師長

〔ヨ〕

客景芳	Yung Ching-fang	第八十二師長
-----	-----------------	--------

〔リ〕

李延平	Li Yen-ping	第九師長
-----	-------------	------

李玉堂	Li Yu-tang	第二師長
李 明	Li Ming	第五十二師長
李松崑	Li Sung-kun	第二十五師長
李松山	Li Sung-shan	第五十七師長
李成達	Li Cheng-ta	第七十二師長
李其相	Li Chi-hsiang	新編第六師長
劉鳳岐	Liu Feng-chi	騎兵第一師長

〔ラ〕

羅澤州	Lo Tse-chou	新編第二十三師長
-----	-------------	----------

〔ロ〕

魯大昌	Lu Ta-chang	新編第十四師長
-----	-------------	---------

〔ハ〕

馬文德	Ma Wen-te	新編第十八師長
馬步芳	Ma Pu-fang	新編第九師長
馬青苑	Ma Ching-yuan	陝西警備師長

人 名 之 部 (Alphabet 順)

〔C〕

Chang Chi-peng	張冀鵬	國民政府軍事參議院副院長
Chang Chih-Chung	張治中	第五軍長
Chang Chan-kui	張占魁	騎兵第三師長
Chiang Fu-sheng	蔣伏生	第八十三師長
Chen Kui-chang	陳珪璋	新編第十三師長
Ching Yueh-hsiou	井岳秀	第八十六師長
Chou Shu-jen	周樹人	騎兵第四師長

〔H〕

Hsing Yu-pang	邢豫邦	新編第三十七師長
---------------	-----	----------

Hsu Ching-tang	徐景唐	訓練副監
----------------	-----	------

〔K〕

Kuo Ping-sheng	郭炳生	新編第三師長
Kao Tzu-chu	鄧子舉	新編第二十師長

〔L〕

Li Ming	李 明	第五十二師長
Li Yen-ping	李延平	第九師長
Li Yu-tang	李玉堂	第二師長
Li Sung-kun	李松崑	第二十五師長
Li Cheng-ta	李成達	第七十二師長
Li Chi-hsiang	李其相	新編第六師長
Lin Feng-chi	劉鳳岐	騎兵第一師長
Lo Tse-chou	羅澤州	新編第二十三師長
Lu Ta-chang	魯大昌	新編第十四師長
Li Sung-shan	李松山	第五十七師長

〔M〕

Ma Wen-te	馬文德	新編第十八師長
Ma Pu-fang	馬步芳	新編第九師長
Ma Ching-yuan	馬青苑	陝西警備師長

〔W〕

Wang Chia-lieh	王家烈	第二十五軍長
Wang Chin-wen	王錦文	第三十六軍長、第七十九師長
Wang Mao-te	王懋德	第二十八師長代理
Wang Ching-chiou	王敬久	第八十七師長

〔Y〕

Yung Ching-fang	容景芳	第八十二師長
-----------------	-----	--------

地名之部 (五十音順)

[カ]

佳木斯	Chiamusu	吉林【滿】
寬城子	Kuanchengtzu	吉林【滿】

[コ]

昂々溪	Angangchi (Anganch) (Anganki)	黑龍江【滿】
-----	----------------------------------	--------

[チ]

佳木斯	Chiamusu	吉林【滿】
-----	----------	-------

[ト]

圖們江	Tumenkiang (Tumenchiang)	吉林【滿】
-----	--------------------------	-------

地名之部 (Alphabet 順)

[C]

Chiamusu	佳木斯	吉林【滿】
----------	-----	-------

[K]

Kuanchengtzu	寬城子	吉林【滿】
--------------	-----	-------

[L]

Lafa (Lhafa)	拉法	吉林【滿】
--------------	----	-------

[T]

Tumenkiang (Tumenchiang)	圖們江	吉林【滿】
--------------------------	-----	-------

昭和八年六月二十日印刷 定價 ¥ 1.50
 昭和八年六月二十五日發行

◇ 中國及滿洲國人名地名便覽 ◇

編纂者 タイムス出版社編輯部

東京市麹町區有樂町二ノ四

發行者 小野俊一

東京市赤坂區青山南町二ノ一六

印刷者 岩本米次郎

東京市赤坂區青山南町二ノ一六

印刷所 愛光堂印刷社



發行所 株式會社 タイムス出版社
 (舊ジャパン・タイムス出版部)

東京市麹町區有樂町二ノ四
 振替東京六〇〇參壹番
 電話銀座 { 三四一〇番
 二四一〇番

これさえ読んでみれば
共樂でゆつくり楽しむ時間がセーブ出来る

會員募集

月 六 回
九 冊 發 行

會 費
(入會金不要)

年 半 月
二〇圓 一圓 二圓

國際レツト通信

本通信は國內及び海外に於ける多數の社友及び各種の調査機關と密接な聯絡を保ち、海外諸國の政治・經濟・産業・科學・思潮・文藝その他凡ゆる方面の新事情新知識を諸賢の代讀機關となつて調査研究し、其のエッセンスを敏速にサービスする吾國唯一無二の國際通信であります。

御申込はハガキか電話で

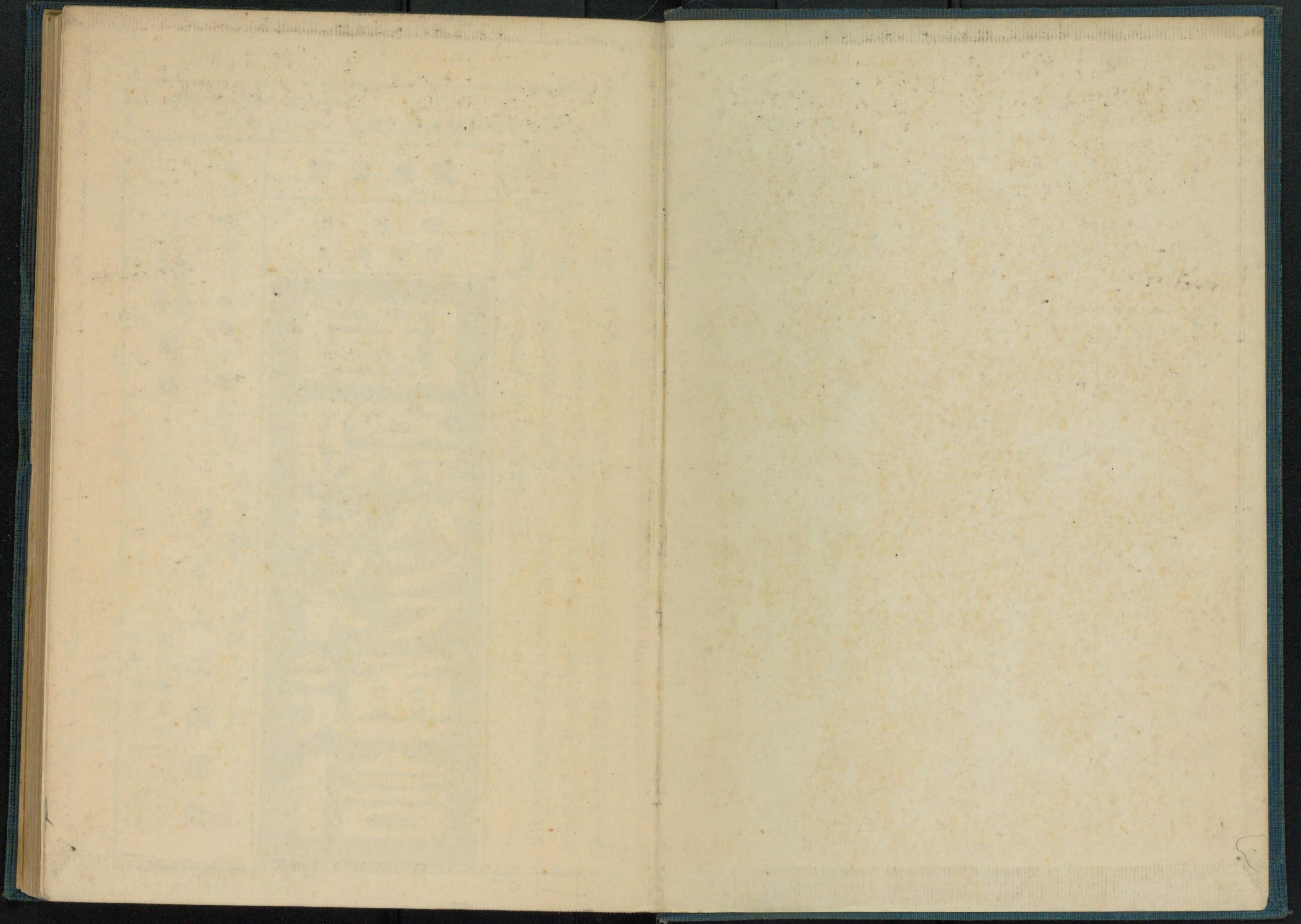
内容見本
既刊目録

進呈

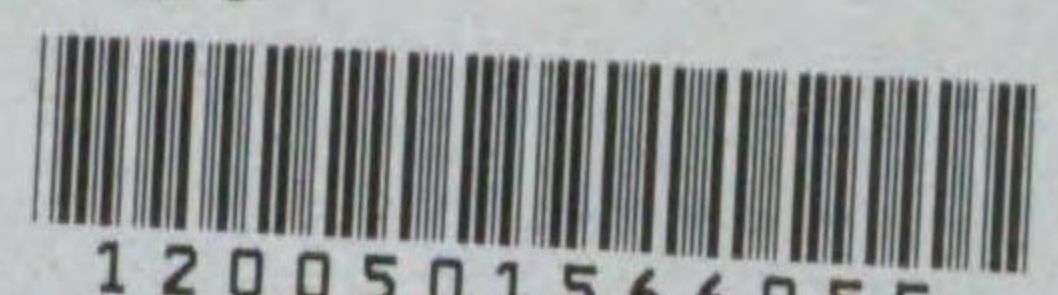
東京・麴町・有樂町・二ノ四

タイムス通信社

電話 銀座 (57) 二三四四
振替 東京 七二八八〇



639-156



1200501566055

639
56

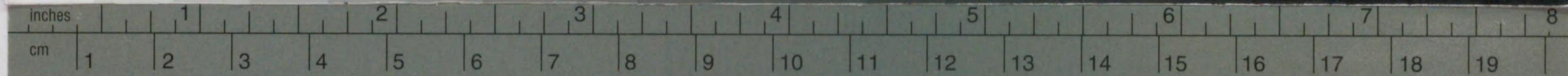
6

Kodak Gray Scale



© Kodak, 2007 TM: Kodak

A 1 2 3 4 5 6 **M** 8 9 10 11 12 13 14 15 **B** 17 18 19



Kodak Color Control Patches

© Kodak, 2007 TM: Kodak

Blue Cyan Green Yellow Red Magenta White 3/Color Black

