

シロシニ M. Cardis T.	下野國	森林原野等ニ棲息シ昆蟲類、蝸牛、蛭類其他蠕蟲類ヲ食トス
アナンニ M. Chysolans Temm.	相模國	森林原野等ニ棲息シ昆蟲類、蝸牛類、蛭類其他蠕蟲類ヲ捕食ス
シニ M. Fuscata Pall.	武藏國	森林原野等ニ棲息シ昆蟲類、蝸牛類、蛭類其他蠕蟲類ヲ捕食ス
ヨシ Hypsipet Anarotis T.	武藏國	夏期ハ山地ニ棲息シ冬期ニハ平地ニ棲息ス通常樹木ノ子實ヲ食トスルモ昆蟲ヲモ食トナス
コシ Lyngicus Kizuki T.	上野國	森林ノ幹枝ニ寄生スル鐵砲蟲其他木蠹蟲等ヲ啄食ス
アリス L. Porquilla, L.	相模國	種々ノ昆蟲及其幼蟲類ヲ食シ特ニ蟻類ヲ嗜食スルモノナリ

山林局出品本邦産森林有害鳥類説明抄録

名	種	産地	狀	態
オホアカケラ Picus Leucotis Su.		下野國	森林ノ幹枝ニ寄生スル害蟲ヲ啄食スルモノ之ヲ啄食スルカ爲メニ幹枝ヲ傷ルコト甚シキカ故ニ害蟲ヲ驅除スルノ益ヨリ却テ樹幹ヲ害スルコト多シトス	
アカケラ P. Major Japonicus, Leeb.		上野國	樹幹ハ害蟲ヲ啄食スルモ幹枝ヲ傷クルコト甚シ	

アナン Geinus Avagera T.		上野國	樹幹ノ害蟲ヲ啄食スルモ幹枝ヲ傷クルコト甚シ	
モシ Lanius Bucephalus T. et S.		武藏國	種々ノ害蟲類ヲ啄食スル益鳥ナルモ鳴禽ノ雛類ヲモ食スルモノナレハ無害トハ云ヒ難シ	
オホモシ キ Furtar Quintalis Lath.		駿河國	種々ノ害蟲類ヲ啄食スル益鳥ナルモ鳴禽ノ雛類ヲモ食スル害鳥ナリ	
シロシ Risorius. L.		上野國	種子類其他針葉ノ種子ヲ嗜食ス	
アナン Theron Seboldi T.		下野國	種子類其他針葉樹ノ種子ヲ嗜食ス	
イヌカ Lexia Corvirostra L.		下野國	種子類ヲ食ス	
ヤン Phrula Sp.		下野國	主トシテ針葉樹ノ種子ヲ啄食スル害鳥ナリ	
トコ Tringilla Spinus L.		下野國	潤葉樹及針葉樹ノ種子ヲ食トスル害鳥ナリ	

各種林樹ノ種子ヲ食スル害鳥ナルモ往々種々ノ蟲類及其幼蟲ヲ啄食シ害蟲ヲ驅除スルコト尠ナカラス



レウロム F. Linaria L.	下野國	往々群集シテ林樹ノ種子新芽等ヲ食スルモ尙ホ昆蟲類ヲモ食ス故ニ一局部所ニ群集シ種子新芽等ヲ食スルコトアラハ從テ其害少カラス
アトリ F. Montingula L.	尾張國	往々群飛シ林樹ノ種子或ハ其他ニ墜下シタル物ヲ拾ヒ食スルモノナリ
キン Phasianus Torquatus Gm.	信濃國	種子類、穀稈類嫩葉新芽等ヲ食スルカ故ニ害蟲タルヲ免レシト雖トモ害蟲類及幼蟲其他蝸牛類、蠹蟲類ヲ食スルカタメ益鳥トモナル故ニ森林上ニ於テハ害益相半ハスルモノト云フヘ
アカヤマイ P. Soemmerringi F.	伊豆國	種子類、嫩葉類等ヲ食スト雖トモ害蟲ヲモ啄食スルカ故ニ森林上ニ於テハ害益相半スルモノト云フヘシ
ヤマイ P. Scintillus Gcd.	信濃國	種子類、嫩葉類等ヲ食スト雖トモ害蟲ヲモ啄食スルカ故ニ森林上ニ於テハ害益相半ハスルモノト云フヘシ
ライオン Fehras Bonasia L.	信濃國	高山ニ棲息シ草木、灌木等ノ新芽、花等ヲ食シ且ツ害蟲類ヲ食トス
ハシホンカラス Corone L.	武藏國	山野及人家附近ニ棲息シ動植物ヲ以テ食トナス動物中食スルモノハ蛆鼠、蠹蟲類ヲ初メトシテ小鳥類、鳥類ノ卵ヲ食トシ且蝸牛、蚯蚓等ヲ以テ食トス又植物ニテハ果漿、穀稈類、馬鈴薯各種ノ漿果ヲ食トス蓋シ其棲息スル土ノ狀況ニ依リ害鳥トモ又益鳥トモナルモノナリ

山林局出品本邦産森林有益哺乳動物類説明抄録

名	稱	産地	状態
ヤマイカ Yesperugo Noctula Var. Lasipennis	武藏國	黄昏ニ飛翔シ金龜子類、幼蟲類ヲ嗜食スル有益動物也	
キツネ Falpa Vogelia Pall.	武藏國	土中ニ棲息シ有害ノ昆蟲幼蟲其他蠹蟲類ヲ食スル有益動物ナリ然レトモ其餌食ヲ搜索センカタメ土中ヲ往來シ苗木其他苗木ノ芽生等ノ根ヲ地上ニ露出シ枯死セシムルカ故ニ有害ナルコトアリ	
キツネ Canis Japonicus F.	下總國	有益鳥類ヲ嗜食スル有害動物ナルモ野鼠、蛆鼠類其他有害蟲類ヲモ食スルモノナリ	
ナン Mustella Melampus F.	常陸國	森林ニ有害ナル鼠類ヲ嗜食スル有益動物ナルモ往々有益鳥類ノ營巢ヲ搜索シ其卵雛等ヲ食食スル有害動物也	
アナト Meles Anakuma F.	下總國	昆蟲類、蛙類、鳥類、鼠類ヲ食スル動物ナリ其性土中ニ巢穴ヲ穿ツカ故ニ有用植物ノ根ヲ地上ニ露出セシメ之ヲ害スルコト尠シトセス	

山林局出品本邦産森林有害哺乳動物類説明抄録

名	稱	産地	状態
リス Sciurus Lis. F.	下野國	榛實、櫟果、山毛櫸ノ種子ヲ初メトシテ針葉樹ノ種子ヲ嗜食シ或ハ松、落葉松ノ如キ針葉樹ノ樹皮材部ヲ咀嚼スル有害動物ナリ	
ノウサギ Lepus Erachyurus F.	下野國	山地ニ棲息シ林樹ノ皮ヲ啗食シ患害ヲ爲ス特ニ降雪多キトキハ其患甚シ	



山林局出品有害有益昆蟲標本説明抄録

害 蟲 標 本

第二部	名 稱	學 名	性 狀
動物物ノ標本及圖誌	松 害 蟲		
	1. 松ノ害虫	<i>Mylloceris</i> sp.?	松葉ヲ蝕害ス
	同	"	同
	2. 松ノシンクセ } 穿孔虫	<i>Blasoplagüs piniperda</i> , F.	松ノ新條ヲ蝕害ス
	同	<i>Blasoplagüs</i> "	同
	同	"	同
	3. 松ノ泡虫	<i>Aphrophora</i> sp.?	{ 幼虫ハ松ノ新條ヨリ養液ヲ吸収ス
	4. 松ノ糸掛ケ葉 } 蜂	<i>Tenthredo prateusis</i> , F. var.?	幼虫ハ松葉ヲ食害ス
	同	"	♀ 同
	5. 松ノ黄葉蜂	<i>Tenthredo (Lophyrus) rufa</i> , Fall.	同
	同	"	同
	6. 松ノ蚜虫	Gen. sp.	松幹ノ養液ヲ吸収ス
	同	"	同
	7. 松ノ玉蠅	<i>Cecidomyia</i> sp.?	幼虫ハ松葉ヲ害ス
	8. 松葉ノ貝壳虫	<i>Chionaspis pinifolii</i> , Fitch.	松葉ヲ害ス
	同	"	同
	9. 松黒葉峰	<i>Lophyrus pallidus</i> , Fl.?	同
	同	"	同
	10. 叩頭虫ノ一種	<i>Fidonia</i> sp.?	葉ヲ蝕害ス
八八七	11. 葉虫ノ一種	Gen. sp.?	同
	12. 椿象ノ一種	"	樹液ヲ吸取ス
	13. 葉虫ノ一種	<i>Lüperodes</i> sp.?	葉ヲ蝕害ス
	14. ?	?	同
	15. 葉虫ノ一種	Gen. sp.?	同
	16. 同	"	同
	17. ?	"	同

カモシカ  
*Neorhacelus*  
*Cispa* T.  
ムサビ  
*Pteromyia*  
*Leucogenys* T.

下野國  
下野國

山地ニ棲息シ草木其他樹皮類ヲ食トス  
常ニ樹上ニ棲息シ種々ノ果實類ヲ食トシ且ツ樹皮、新芽等ヲモ食ス



名 稱	學 名	性 狀
31. 櫟ノ刺尺蠖蛾 同蛹及繭	<i>Geometra valida</i> , Fel.	{幼虫(刺尺蠖)ハ櫟葉ヲ他害ス
32. 櫟ノ角尺蠖蛾	<i>Amphydasys</i> sp.?	{幼虫(角尺蠖)ハ櫟葉ヲ害ス
33. ヨコイチモンジ	<i>Taenocampa carnipennis</i> , But.	幼虫ハ葉ヲ他害ス
34. シラオヒテフ	<i>Limantria desper</i>	♂ 同
同	"	♀ 同
35. 櫟巢虫蛾	<i>Humenes interiorata</i>	♂ 同
同	"	♀ 同
同繭		
櫟巢虫ノ卵塊		
36. 櫟のアカスジケムシテフ	<i>Phalera flavescens</i> , Brem.	幼虫ハ櫟葉ヲ他害ス
同	"	同
37. 櫟毛虫蛾	<i>Oena ecelleus</i> , Butt.	♂ 同
同	"	♀ 同
同繭		
38. 毒蛾	<i>Artaxa</i> sp.?	同
同	"	同
同幼虫		同
39. ウジミノムシテフ	Gen. sp.?	同
同	"	同
同蛹壳		
40. 朧蝸蠖蛾	Gen. sp.?	♂ 幼虫ハ葉ヲ他害ス
同	"	♀ 同
1. 檜蝸蠖蛾	<i>Limantria aurora</i> , But.	♂ 同
同	"	♀ 同
42. オホチヤマダラセツ	<i>Thanaos montanus</i> , Brem.	同
同	"	同
43. 海綿五倍子蜂	Gen. sp.?	{幼虫ハ樹枝ニ五倍子ヲ生シ害ヲナス
同	"	同

第二部  
動植物ノ標本及圖譜

八八九

名 稱	學 名	性 狀
18. 葉虫ノ一種	Gen. sp.?	葉ヲ他害ス
19. 松ノ口長蚜虫	"	樹液ヲ吸取ス
同	"	同
20. 被害ノ植物		幼虫ハ樹幹ヲ害ス
21. 松ノ縦縞尺蠖蛾	<i>Pidonia</i> sp.?	♂ 幼虫ハ松葉ヲ他害ス
同	"	♀ 同
22. 松ノシンムシテフ	<i>Physis</i> sp.?	幼虫ハ松心ヲ他害ス
23. 松蝸蠖蛾	<i>Odonestes superans</i> , But.	♂ 幼虫ハ葉ヲ他害ス
同	"	♀ 同
同	"	同
24. 松ノツトムシテフ	Gen. sp.?	同
同	"	同
25. 松ノ蝸蛾	<i>Sphinx pinastri</i> , L.	同
同	"	同
26. 松ノ穿孔虫一種 種被害ノ幹及樹皮		同
カラマツ害虫		
27. 穿孔虫ノ一種		同
同		同
櫟 害 虫		
28. カミキリムシ	<i>Batocera Lincolata</i> , chev.	幼虫ハ樹幹ヲ他害ス
同	"	同
29. 櫟カミキリ	<i>Pachypisus Japonicus</i> , Bates.	同
同	"	同
30. 叩頭虫ノ一種	Gen. sp.?	葉ヲ他害ス
同	"	同
31. 櫟ノ刺尺蠖蛾	<i>Geometra valida</i> , Fel.	幼虫(刺尺蠖)ハ櫟葉ヲ他害ス

第二部  
動植物ノ標本及圖譜

八八八



名 稱	學 名	性 狀
椿象ノ一種	Gen. sp.?	幼虫ハ樹液ヲ吸取ス
58. コガ子ムシノ一種	"	葉ヲ蝕害ス
同		同
59. ?	"	同
60. ウツバヘノ一種	"	同
同	"	同
61. 天牛ノ一種	"	同
同	"	同
同	"	同
62. ウツバヘノ一種	"	同
63. 同	"	同
64. 象虫ノ一種	"	同
65.	<i>Leptura succedanea</i> , Lewis.	同
66. クスギカメムシ	Gen. sp.?	♂♀ 樹液ヲ吸取ス
同卵塊	"	同
67. ウスイロコバ	<i>Oema</i> sp.?	幼虫ハ葉ヲ蝕害ス
同	"	同
同	"	同
68. 叩頭虫ノ一種	Gen. sp.?	葉ヲ蝕害ス
同	"	同
69. ミズイロオナ	<i>Zephyrus attilia</i> , Brem.	幼虫ハ葉ヲ蝕害ス
同	"	同
70. ウラナミアカ	" <i>sacpestriata</i> , Hew.	同
同	"	同
71. 雲形ゴマフ蛾	Gen. sp.?	同
同	"	同
72.	<i>Cosmia distincta</i> , Büt.	同
同	"	同
73. 枹ノ葉捲虫蛾	<i>Datanoides fasciata</i> , Büt.	同
同	"	同

第二部  
動物ノ標本及圖書

八九一

名 稱	學 名	性 狀
43. 海綿五倍子	Gen. sp.?	{ 幼虫ハ樹枝ニ五倍子ヲ生シ害ヲナス
海綿五倍子	"	同
44. イガガタ五倍子	"	同
同	"	同
同	"	同
同	"	同
イガガタ五倍子	"	同
槲 寄 虫		
45. トーカエデノ	Gen. sp.?	{ 幼虫ハ葉ヲ綴リ之ヲ蝕害ス
オトシブミ		
同	"	同
同	"	同
46. オトシブミノ	<i>Apoderus rufiventris</i> , Roelof.	{ 幼虫ハ葉ヲ捲キ巢ヲ作りテ之ヲ蝕害ス
同	"	同
47. 葉虫ノ一種	Gen. sp.?	葉ヲ蝕害ス
48. 同	"	同
49. 同	"	同
50.	"	同
51. 同	"	同
52. オトシブミノ	<i>Apoderus gokci</i> , Roelof.	{ 幼虫ハ葉ヲ捲キ之ヲ蝕害ス
同	"	同
53. 葉虫ノ一種	Gen. sp.?	葉ヲ蝕害ス
同	"	同
54. 龜形介壳虫	"	♂♀ 槲幹ノ養液ヲ吸收ス
同	"	同
槲 寄 虫		
55. 泡虫ノ一種	Gen. sp.?	幼虫ハ樹液ヲ吸取ス
56. 同	"	同
57. 椿象ノ一種	"	同

第二部  
動物ノ標本及圖書

八九〇



名 稱	學 名	性 狀
エンジュ害虫		
86.		
87. 象虫ノ一種	Gen. sp.?	葉ヲ蝕害ス
同.	"	同
ウルシ害虫		
88. 和名不詳	Gen. sp.?	葉上ニ採集ス
89. 同	"	葉ヲ蝕害ス
90. 同	"	同
91. 同	"	同
92. 同	Lüperüs impressicollis, motsch.	同
同	"	同
93. ベツコーカタ } ギヌ }	Gen. sp.?	樹液ヲ吸取ス
94. 泡虫ノ一種	Aphrophora.?	幼虫ハ樹液ヲ吸取ス
95. モザイク蛾	Penüllaria gnyra, Leld.?	幼虫ハ葉ヲ蝕害ス
同	"	同
エゴノキ害虫		
96. シヨナシ蛾	Calignla jonasi, But.	幼虫ハ葉ヲ蝕害ス
同	"	同
97. 黄條尺蠖蛾	Vithora agrionides, But.	同
同	"	同
89. 「エゴノキ」オ } トシブシム } シ }	Apoderüs Roelofsi, Harold.	同
同	"	同
同	"	同
99. ヤマガマステ } フ }	Rhodia fugax, But.	♂ 同
同	"	♀ 同
同	"	同

第二部

動植物ノ標本及圖書

八九三

名 稱	學 名	性 狀
マユミ害虫		
74. マユミシロテ } フ }	Hyponomenta padi, Zll.?	幼虫ハ葉ヲ蝕害ス
同	"	同
櫛 害 虫		
75. 蚜虫ノ一種	Gen. sp.?	樹液ヲ吸取ス
76. 介壳虫ノ一種	"	同
77. カシノイモム } シテフ }	Triptogon picipeunis.	♂
同	"	♀ 幼虫ハ葉ヲ蝕害ス
78. カシノアオイ } モムシテフ }	Gen. sp.?	♂ 同
同	"	♀ 同
79. 象鼻虫ノ一種	"	葉ヲ蝕害ス
同	"	同
同	"	同
同	"	同
81. 葉捲蛾	"	幼虫ハ葉ヲ捲キ蝕害ス
82. オホミドリシ } シ }	Zephyrüs orientalis, moor.	♀ 幼虫ハ葉ヲ蝕害ス
竹 害 虫		
83. 介壳虫	Gen. sp.?	竹ノ養液ヲ吸取ス
催蚜虫	"	同
84. マダケミドリ } カシキリ }	Clytanthüsämularis, F.	幼虫ハ幹部ヲ蠶蝕ス
同	"	同
被害ノ竹材	"	"
85. 竹材穿孔虫	Bostrychüs sp.?	幼虫ハ竹材ヲ蝕害ス
同	"	同
同	"	同
被害ノ竹材	"	"

第二部

動植物ノ標本及圖書

八九二



名 稱	學 名	性 狀
ヤマナラシ害虫		
118. ビンビンムシ	<i>Luperis impressicollis</i> , Motsch.	葉ヲ蝕害ス
同	"	同
119. ヤナギノルリ ム子ハムシ	<i>Melosoma populi</i> , L.	同
同	"	同
120. ヤナギノルリ ムシ	Gen. sp.?	同
同	"	同
121. シマコノツキ ムシ	<i>Melanotus siniculus</i> , Cand.	同
同	"	同
イスガヤ害虫		
122.	<i>Mylilapis</i> sp.?	養液ヲ吸取ス
ダモノキ害虫		
123. 葉虫ノ一種	Gen. sp.?	葉ヲ蝕害ス
同	"	同
124. ノミムシノ一 種	"	同
同	"	同
125. アカオトシブ ミ	"	同
同	"	同
126. 叩頭虫ノ一種	"	同
127. 同	"	同
128. 葉虫ノ一種	"	同
同	"	同
129. 穿孔虫ノ一種	"	同
130. 叩頭虫ノ一種	"	同
131. 同	"	同
同	"	同
132. 葉虫ノ一種	"	同

第二部  
動物ノ標本及圖譜

八九五

名 稱	學 名	性 狀
99. 同卵		
ケヤキ害虫		
100. ウンモンズ メ	<i>Amblyx tatarinovii</i> , Brem.	幼虫ハ葉ヲ蝕害ス
同	"	同
101. ?	Gen. sp.?	同
102. 同	<i>Mylloceris grisens</i> , Roelof.	同
同	"	同
103. 叩頭虫ノ一種	Gen. sp.?	同
104. 豹紋象虫	<i>Apoderus tigrinus</i> , Roelof.	同
同	"	同
105. ?	Gen. sp.?	同
106. 同	"	同
107. ケヤキ葉捲虫	"	幼虫ハ葉ヲ捲キ蝕害ス
同	同幼虫ノ棲息 スヘキ捲葉	
梨 害 虫		
108. グンハイムシ	Gen. sp.?	樹液ヲ吸取ス
109. 羽葉捲虫蛾	"	幼虫ハ葉ヲ蝕害ス
同	"	同
110. 實虫蛾	"	幼虫ハ果肉ヲ蝕害ス
同	"	同
111. 象虫ノ一種	"	葉、蕾等ヲ蝕害ス
112. 同	"	同
113. コルリ象虫	"	同
同	"	同
114. 葉虫ノ一種	"	葉ヲ蝕害ス
115. ノミムシノ一 種	"	同
116. 椿象ノ一種	"	同
117. 木ノ葉蛾	<i>Gastropacha quercifolia</i> , L.	幼虫ハ葉ヲ蝕害ス
同	"	同

第二部  
動物ノ標本及圖譜

八九四



名 稱	學 名	性 狀
145. ヒメフトスジ } アヅキムシ }	Gen. sp.?	葉ヲ蝕ス
146. ?	"	同
147. 同	"	同
148. アハノキムシ } ノ一種 }	"	樹液ヲ吸取ス
149. 半翅虫ノ一種	"	同
150. 同	"	同
	ズ ミ 害 虫	
151. ヒソスヒノ一 } 種 }	Chreonoma fortunei, Thoms.	幼虫ハ幹材ヲ蝕害ス
152. 同	Oberca japonica, Thunb.	同
	ト 子 リ コ 害 虫	
153. ト子リゴ尺蠖 } 蛾 }	Argyris superba, But.	幼虫ハ葉ヲ蝕ス
同	"	同
154. ト子リゴザラ } ザライモム }	Gen. sp.?	同
同	"	同
	ニ シ 害 虫	
155. オサケカタギ } ス }	Gen. sp.?	樹液ヲ吸取ス
同	"	同
156. 葉虫ノ一種	"	葉ヲ蝕ス
	シ ラ カ バ 害 虫	
157. 葉虫ノ一種	Gen. sp.?	葉ヲ蝕スルモノナルベシ
同	"	同

第二部  
動物ノ標本及圖鑑

八九七

名 稱	學 名	性 狀
	ハゼノキ害虫	
133. 櫛ノブシラ	Paylla sp.?	花、葉等ノ養液ヲ吸取ス
同	"	同
	エノキ害虫	
134. 子ズミハムシ	Galericca siagittariae, Gill.	葉ヲ蝕害ス
同	"	同
135. ムクエノキ天 } 牛 }	Praonetha rigida, Bates.	幹材ヲ蝕害ス
同	"	同
136. マグラテフ	Hestina japonica, Feld.	幼虫ハ葉ヲ蝕害ス
137. テングテフ	Lylithea lepita, Moore.	同
138. ヒオドシテフ	Vanessa xanthomelus, Schiff. } ♂	同
同	"	♀ 同
139. カノコ葉蜂	Cimbex maculatus, Marlatt.	同
同	同	同
140. エノキ葉捲虫 } 蛾 }	Gen. sp.?	同
141. キアリノ一種	Formica sp.?	材部ヲ蝕害ス
同	"	同
同	"	同
142. 介壳虫ノ一種	Lecaninum	樹液ヲ吸取ス
143. 青偽尺蠖蛾	Gen. sp.?	幼虫ハ葉ヲ蝕害ス
	カ ツ ラ 害 虫	
144. 象虫ノ一種	Myllocerus grisens, Roelof.	葉ヲ蝕害ス
同	"	同
同	"	同
	ア ス ナ ロ 害 虫	
145. ヒメフトスジ } アヅキムシ }	Gen. sp.?	葉ヲ蝕ス

第二部  
動物ノ標本及圖鑑

八九六



名 稱	學 名	性 状
169. カラカ子象虫 同	Gen. sp.? "	葉ヲ蝕害ス 同
170. ノコギリカミ キリ 同	Prionus insularis, Motsch. "	幼虫ハ幹材ヲ蝕害ス 同
ツバキ害虫		
171. 茶毛虫黄蛾 同	Aralia intensa, But. "	♂ 幼虫ハ葉ヲ蝕害ス ♀ 同
樟 害 虫		
172. クロタイマイ 同	Pailis serpedon, L. "	♂ 幼虫ハ葉ヲ蝕害ス ♀ 同
サイカチ害虫		
173. 天牛ノ一種 同	Gen. sp.? "	樹皮ヲ咀嚼ス 同
コブシ害虫		
174. オトシブミム シノ一種	Apoderus longicorius, Roelof.	葉ヲ蝕ス
175. 象虫ノ一種	Curculio perforatus, Roelof.	同
176. 同	Gen. sp.?	同
177. 葉虫ノ一種	"	同
178. シテコブシ穿 孔虫	Tomicus sp.?	幼虫ハ木幹ヲ蝕ス
八 九 九 179. ハムシノ一種	Gen. sp.?	同
同	"	同
同	"	同
ケンボナシ害虫		
180. 黒椿象	Gen. sp.?	葉液ヲ吸取ス

第二部  
動物ノ標本及圖説

名 稱	學 名	性 状
158. 象虫ノ一種 同	Mylocerus griseus, Roelof. "	葉ヲ蝕スルモノナルベシ 同
159. 葉虫ノ一種 同	Galerica sp.? "	同 同
160. 黒象虫	Gen. sp.?	同
解 害 虫		
161. 象虫ノ一種 同	Gen. sp.? "	葉ヲ蝕ス 同
162. 同	"	"
カヤ害虫		
163. キララフ 同	{ Urapteryx maculicaria, mots. }	幼虫ハ葉ヲ蝕ス 同
子ム害虫		
164. 合歡葉捲虫蛾 同	Gen. sp.? "	{ 幼虫(葉捲虫)ハ數葉ヲ捲 キ之ニ棲息シナカラ蝕 害ス } 同
165. 合歡毛虫蛾 同	Hypopyra dulcina, Fel. "	幼虫ハ葉ヲ蝕害ス 同
166. 合歡尺蠖蛾	"	同
トチ害虫		
167. シラガタロラ 蛾 同 同	{ Caligula japonica, moor. } " "	♂ 幼虫ハ葉ヲ蝕害ス ♀ 同 同
ブナ害虫		
168. 象虫ノ一種	Gen. sp.?	葉ヲ蝕害ス

第二部  
動物ノ標本及圖説



名 稱	學 名	性 狀
187. 梧桐ノ葉喰虫 } 蛾類		
188. 豹斑葉捲虫蛾	<i>Zebronia argyria</i> , But.	幼虫ハ葉ヲ捲キ蝕害ス
同	"	同
	ハリギリ害虫	
189. 葉虫ノ一種	Gen. sp.?	葉ヲ蝕ス
同	"	同
	モミ害虫	
190. モミ蚜虫	Gen. sp.?	モミノ新芽ニ寄生ス
同	"	同
	黄揚害虫	
191.	<i>Tilopia formosa</i> , But.	幼虫ハ葉ヲ蝕害ス
192. ツゲ葉捲虫蛾	<i>Phakellura perspecta</i> , Moor. } ♂	同
同	"	♀ 同
被害ノ植物 同虫害ノ爲メ } ニ枯死セル } 植物		
	ニガキ害虫	
193. 象虫ノ一種	Gen. sp.?	葉ヲ蝕害ス
194. 葉虫ノ一種	"	同
九〇一 195. ルリバ子ナガ } ハムシ }	"	同
196. ニセウリバへ	"	同
197. アワムシノ一 } 種 }	"	樹液ヲ吸取ス
同	"	同

名 稱	學 名	性 狀
	棕 櫚 害 虫	
181. 棕櫚ノ穿孔虫	<i>Tomicus</i> sp.?	幹材ヲ蝕ス
同	"	同
	ク ル ミ 害 虫	
182.	<i>Gastrolina thoracica</i> , Baly.	葉ヲ蝕ス
	"	同
	"	同
	被害ノ植物及 蛹	
	ク ル ミ 害 虫	
183. 介壳虫ノ一種	<i>Lecanidium</i> sp.?	樹液ヲ吸取ス
同	"	同
	桐 害 虫	
184.	<i>Molanotus siniculüs</i> , Cand.?	葉ヲ蝕ス
	"	同
185. 白桐ノ鍍胞蛾	<i>Hepialus aenulüs</i> , But.	{幼虫(鍍胞虫)ハ材部ヲ蝕 害ス
同蛹ノ脱皮壳		
同卵		
186. ハアリ	<i>Termes speratus</i> , Kolbe.?	{幹材ニ虫孔ヲ穿テ患害ヲ 加フ
同	"	同
同職蟻	"	同
同同	"	同
同兵蟻	"	同
	被害ノ材木	
	梧 桐 害 虫	
187. 梧桐ノ葉喰虫 } 蛾	Gen. sp.?	{幼虫(葉喰虫)ハ葉面ヲ蝕 シテ多ク小孔ヲ開ク



名 稱	學 名	性 狀
被害ノ材木		
206. 杉ノ黒天牛	{ <i>Sympiezocera</i> <i>Lacord.</i>	<i>japonica</i> , 幼虫ハ幹材ヲ蝕害ス
同	"	同
同	"	同
同	"	同
同	"	同
被害ノ材木		
207. 杉葉虫ノ一種	<i>Gen. sp.?</i>	杉葉ヲ蝕ス
同	"	同
同	"	同
208. ベツユーカタ ギス	"	養液ヲ吸取ス
209. オホスギムシ	<i>Melolontha japonicus</i> , Harold.	杉葉ヲ蝕ス
同	"	♀ 同
210. 杉葉虫ノ一種	<i>Gen. sp.?</i>	同
同	"	同
同	"	同
杉苗ノ葉虫ノ種	"	杉苗ノ葉ヲ蝕ス
211. 同	"	同
同	"	同
同	"	同
212. 杉穿孔虫	<i>Hylesinūs sp.?</i>	幼虫ハ幹材ヲ蝕害ス
同	"	同
九〇三		
桑 害 虫		
213. 桑葉捲蛾ノ種	<i>Tortrix sp.?</i>	幼虫ハ葉ヲ蝕害ス
同	"	同
214. 同	"	同
同	"	同

第二部  
動物ノ標本及圖説

名 稱	學 名	性 狀
	シイノキ害虫	
198. キアリノ一種	<i>Lasius sp.?</i>	{幹材ヲ蝕シ營巢シテ蝕害ス
同	"	同
同	"	同
	ミズキ害虫	
199. ミズキ白蛾	<i>Tenocoma auripes</i> , But.	幼虫ハ葉ヲ蝕ス
同	"	同
同	"	同
	山ハンノキ害虫	
200. ハムシノ一種	<i>Cryptoecephalus sp.?</i>	葉ヲ蝕ス
201. ハンノキカミ キリ	<i>Saperda sanguinolenta</i> , Thoms.	幼虫ハ幹材ヲ蝕ス
202. ユーガホビヨ ータン	<i>Tropaea salana</i> , Hubner.	幼虫ハ葉ヲ蝕ス
203. ミドリシバミ	<i>Zephyrus lexila</i> , Bremer.	同
204. 紺ハムシ	<i>Chrysomela sp.?</i>	葉ヲ蝕害ス
同	"	同
同	"	同
同	"	同
同	"	同
被害植物		
	杉 害 虫	
205. 杉ノ赤天牛	<i>Semanatus rufipennis</i> , Motsch.	幼虫ハ幹材ヲ蝕害ス
同	"	同
同	"	同
同	"	同
同	"	同

第二部  
動物ノ標本及圖説



名 稱	學 名	性	狀
225. 毛長毛虫蛾	<i>Orgyia thyalina</i> , But.	♂	幼虫ハ葉ヲ蝕害ス
同		♀	同
同		♀	同
226. 桑背尺蠖蛾	Gen. sp.?		同
同	"		同
227. 桑白毛虫蛾	<i>Plusia</i> sp.?	♂	同
同	"	♀	同
228. 金毛虫蛾	<i>Porthesia auriflua</i> , Hüb.	♂	同
同		♀	同
同	<i>Amphyppra surnia</i> , Feld.		幼虫ハ葉ヲ蝕害ス
229. 和名不詳	"		同
230. 同	"		同
信濃蛾	Gen. sp.?	♀	同
231. 桑穿孔虫	<i>Bostrichus</i> sp.?		同
被害ノ桑幹			
232. ビロード虫	<i>Serica orientalis</i> , Motsch.		葉ヲ蝕害ス
同	"		同
233. ブンブン虫	<i>Holotrichia parallela</i> , Motsch.		同
同	"		同
234. 桑心虫	<i>Phyllostreta funestra</i> , Baly.		同
同	"		同
同	"		同
235. クワジラミ	<i>Psylla</i> sp.?		同
同	"		同
236. アミガサゼミ	Gen. sp.?		同
同	"		同
九〇五 237. トラフカミキ	<i>Clytanthus chinensis</i> , Chev.		{幼虫(木蠹虫)ハ幹ヲ蝕害ス}
同	"		同
238. 桑天牛	<i>Apriona rugicollis</i> , Chevr.		同
被害ノ桑幹			
同			

第二部  
動物ノ標本及圖譜

名 稱	學 名	性	狀
215. 桑葉捲蛾ノ一	<i>Glyphodes pyralis</i> , Walk.		幼虫ハ葉ヲ蝕害ス
種			
同	"		同
216. 桑葉捲虫蛾ノ一	<i>Tortrix</i> sp.?		同
種			
同	"		同
217. 同	"		同
同	"		同
218. トラフ蛾	<i>Arctia caja</i> .		同
同	"		同
219. 桑枝尺蠖蛾	<i>Hemirophila atrilineata</i> , But.		幼虫ハ葉ヲ蝕害ス
同	"		同
220. 狸々蝓蠹蛾	<i>Spilarectia iono</i> , But.	♂	同
同	"	♀	同
221. カホカクシ蛾	<i>Apocheima lefuaria</i> , Ersch.?		同
同	"		同
222. ゴマダラテフ	{ <i>Spilosoma leucothorax</i> , Feld.}	♀	同
被害植物			
223. オホヨコバヒ	Gen. sp.?		樹幹ノ液汁ヲ吸取ス
同	"		同
同	"		同
同	"		同
同	"		同
同卵塊			
同卵ノ産付シ			
アル桑枝			
224. 野蠶	{ <i>Teophila mandalina</i> , Moore.	♀	幼虫(クワコ)ハ葉ヲ蝕害ス
同	"	♂	同
同			同
同			同
同			同

第二部  
動物ノ標本及圖譜

九〇四



名 稱	學 名	性 狀
253. 櫻葉蜂	<i>Cimbex nomivae</i> , Marlatt.	幼虫ハ葉ヲ蝕ス
254. ブンブンムシ	<i>Mimela gaschkewitchi</i> , Moto.	葉ヲ蝕ス
255. 叩頭虫ノ一種	Gen. sp.?	同
256. 象虫ノ一種	"	同
257. 同	<i>Myllocerus grisens</i> , Roelofs.	同
同	"	同
258. 葉虫ノ一種	Gen. sp.?	同
同	"	同
259. モハスハメ	<i>Triptogon roceipennis</i> , Butl.	幼虫ハ葉ヲ蝕ス
同	"	同
260. 櫻ノ群レ葉蜂	<i>Nematus</i> sp.?	同
リーダ葉蜂	<i>Lyda</i> sp.?	同
261. サクラケムシ	<i>Phalera flavescens</i> , Brem.	同
テフ	"	同
同	"	同
被害ノ植物		
	ヒイラギ害虫	
262. イホタテフ	<i>Bramia japonica</i> , But.	幼虫ハ葉ヲ蝕ス
同	"	同
	子ズミモチ害虫	
263. フクラモチテ	<i>Margaronia neomera</i> , But.	{幼虫ハ子ズミモチ及フクラモチ等ノ葉ヲ蝕ス
同	"	同
264. イボタマダラ	<i>Veaxa tettilis</i> ?	{幼虫ハ子ズミモチ、イボタ等ノ葉ヲ蝕ス
同	"	同
265. 子ズミモチ集	<i>Ypsolophus</i> sp.?	{幼虫ハ巢ヲ造リ葉ヲ蝕害ス
同	"	

第二部  
動物ノ標本及圖鑑

九〇七

名 稱	學 名	性 狀
239. コムラサキテ	<i>Apatura ilia</i> , Hubn.	幼虫ハ葉ヲ蝕ス
同	"	同
240. 柳蛤蜥蛾	<i>Clostera anachoreta</i> , Fab.	同
同	"	同
241. ユチスハメ	<i>Smerinthus planis</i> , Walker.	同
同	"	同
242. 柳ノ蠍蛾	<i>Dicranura felina</i> , But.	幼虫ハ葉ヲ蝕ス
同	"	同
243. 和名不詳	<i>Parasa sinensis</i> .	同
同	"	同
244. 同	<i>Earias</i> sp.?	同
245. 柳穿孔虫	<i>Bostrychus</i> sp.	幼虫ハ柳幹ヲ蝕ス
同	<i>Hylesinus</i> sp.	同
246. 楊褐象虫	Gen. sp.?	葉ヲ蝕ス
同	"	同
247. 柳天牛	<i>Melananster chinensis</i> , Foster.	幼虫ハ柳幹ヲ蝕ス
同	"	同
248. 葉虫ノ一種	Gen. sp.?	葉ヲ蝕ス
同	"	同
249. 和名不詳	<i>Haltica caerulescens</i> , Baly.?	同
同	"	同
同	"	同
被害植物		
250. 柳葉虫(一名)	<i>Cyananges gohami</i> , Lewis.	同
ピンピン虫}		
251. 楊ノ五倍子葉	<i>Nematus</i> sp.?	{幼虫ハ楊葉ニ五倍子ヲ造リ害ヲナス
蜂		
同幼者ノ作り		
シ五倍子}		
252. 楊大葉蜂	<i>Cimbex</i> sp.	幼虫ハ柳葉ヲ蝕ス
同	"	同

第二部  
動物ノ標本及圖鑑

九〇六



名 稱	學 名	性 狀
285. シギムシ	Balanus ramilliae, Roelof.	幼虫ハ栗實ヲ害ス
同	"	同
同	"	同
286. 葉虫ノ一種	Gen. sp.?	葉ヲ蝕ス
287. 象虫ノ一種	"	同
288. 同	"	同
同 栗ノ大象虫	Sipallus gigas, L.	幼虫ハ幹内ニ寄生ス
同	"	同
290. ヨツメムシ	Stenodryas clavigera, Bates.	同
梅 害 虫		
291. ウスバツバメ } テフ }	Gen. sp.?	幼虫ノ葉ヲ蝕ス
同	"	同
292. 梅葉捲虫蛾	"	同

名 稱	學 名	性 狀
栗 害 虫		
266. 栗木蠹虫蛾	Gen. sp.?	{幼虫(木蠹虫)ハ栗幹内ニ寄生ス
同	"	同
267. 和名不詳	Mylocerus griseus, Roelof.	葉ヲ蝕ス
同	"	同
268. ヒヨーン象 } 虫 }	Apoderus tigrinus, Roelof.	同
同	"	同
269. 青象虫ノ一種	Gen. sp.?	同
同	"	同
270. 葉虫族ノ一種	"	同
同	"	同
271. 叩頭虫ノ一種	Limonius vittatus, Cand.	同
272. ?	Gen. sp.?	同
273. 叩頭虫ノ一種	"	同
274. ウツラマメ虫	"	同
275. 叩頭虫ノ一種	"	同
276. 金龜子ノ一種	Anomala rufocuprea, Motsch.	同
同	Phyllopertha sp.?	同
277. 栗ノ介壳虫	Gen. sp.?	幹枝ニ寄生ス
278. フトクロスジ } アツキムシ }	"	葉ヲ蝕ス
279. モンツキ葉虫	"	同
280. 象虫ノ一種	"	同
281. ジエツケル象 } 虫 }	Apoderus jokeli, Roelof.	幼虫ハ葉ヲ枯ス
同	"	同
282. アヲバハゴロ } モ }	Pöcciloptera distinctissima, } W.K. }	養液ヲ吸収ス
同	"	同
283. クロアブラム } シ及卵 }	Gen. sp.?	同
284. コハゼカメム } シ }	"	同



名 稱	學 名	性 狀
12. ウスバキトン ボ	<i>Pantana flavescens</i> , Fabr.	虫類ヲ捕食ス
13.	"	同
14. テフトンボウ	<i>Rhyothemis fuliginosa</i> , Selys.	同
15. シヲヤトンボ	<i>Orthetrum albistylum</i> , Selys?	同
16. シヤウジャウ トンボ	<i>Crocthemis seroilia</i> , Drury.	同
17.	"	同
18. オンヤンマ	<i>Cordulegaster sieboldii</i> , Selys?	同
19. キンヤンマ	<i>Anax parthenope</i> , Selys.	同
20. カトリトンボ	<i>Gynacantha hyalina</i> , Selys?	同
21. オホサナイト ンボ	<i>Gomphus postocularis</i> , Selys?	同
	"	同
	鞘翅目(甲翅目) Coleoptera.	
	ミチオシヘ族 Cicindelidae.	
22. ミチヲシヘ	<i>Cicindela chinensis</i> , Degeer.	諸虫類ヲ捕食ス
23. サビハンメウ	<i>Cicindela japonica</i> , Gm.	同
24. ハンメウノ 一種	<i>Cicindela</i> sp.	同

第二部  
動物ノ標本及圖畫

九二

益 蟲 標 本

名 稱	學 名	性 狀
	蜻蛉亞目 Odonata.	
	豆娘科 Agrionidae.	
1. グンバイイト トンボ		♂♀ 虫類ヲ捕食ス
2. キイトトンボ	{ <i>Ceragrion coromandelianum</i> , Selys?	同
3. ヒメトースミ トンボ	<i>Agrion</i> sp.?	同
4.	<i>Agrion</i> sp.	同
5. ヤナギトンボ	<i>Muais strigata</i> , Hagen?	同
6. ハグロトンボ	<i>Calopteryx atrata</i> , Selys?	同
7.	<i>Calopteryx</i> sp.?	同
8. ハラビロカマ キリ	<i>Hirodula bipapilla</i> , Serv.	同
	"	同
	蜻蛉科 Libellulidae.	
9. ミヤマトンボ	{ <i>Diplax pedemontana</i> Muller <i>vace elata</i> Selys?	同
10. ノシメトンボ	{ <i>Thecadiplax iofuscata</i> , Selys?	同
11.	"	同
12. ウスバキトン ボ	<i>Pantana flavescens</i> , Fabr.	同

第二部  
動物ノ標本及圖畫

九二〇



名 稱	學 名	性 狀
41. ム子アカゴミ } ムシ	<i>Dolichus halensis</i> , Schaller.	諸虫類ヲ捕食ス
	"	同
42. オホクロヒラ } タゴミムシ	<i>Pterostichus fortis</i> , Mor.	同
43. コガタヒラタ } ゴミムシ	<i>Promius brerriiceps</i> , Bates?	同
	"	同
44. ヒラタゴミム } シノ一種	<i>Anisodactylus signatus</i> , Glliger.	同
	"	同
45. ヘヒリムシ	<i>Pheropsophus jessoensis</i> , Mor.	同
	"	同
46. アラベリゴミ } ムシ	<i>Carabus gehacnii</i> , Chaud.	同
	"	同
47. アラゴミムシ	<i>Chlaenius pallipes</i> , Gebbi.	同
	"	同
48. ゴミムシノ一 } 種	?	同
同	?	同
49. 同	?	同
同	?	同
50. キヘリゴミム } シ	<i>Chlaenius inops</i> , Chaud.	同
	"	同
51. オホクロゴミ } ムシ	<i>Carabus procerulus</i> , Chaud.	同
52. コヒラタクロ } ゴミムシ	?	同
ゴミムシノ一 } 種	"	同
53. アメイロゴミ } ムシ	"	同
ゴミムシノ一 } 種	"	同
54. セアカゴミム } シ	"	同

第二部  
動物ノ標本及圖説

九三

名 稱	學 名	性 狀
25. ユサビハンネ } ウ	<i>Cicindela japonensis</i> , Chandoir.	諸虫類ヲ捕食ス
	"	同
	ゴミムシ族 Carabidae.	
26. アラヲサムシ	<i>Carabus insulicatu</i> , Chand.	諸虫類ヲ捕食ス
	"	同
27. クロゴミムシ	<i>Carosoma maximowiczi</i> , Mor.	同
	"	同
28. アラムシモド } キ	<i>Caraspedonatus tibialis</i> , } Schaum.	同
	"	同
29. キテンゴミム } シ	<i>Chlaenius naeviger</i> , Mor.	同
	"	同
30.	"	
31. ヘウタンゴミ } ムシ	<i>Scarites pacificus</i> , Bates.	同
32. コクロゴミム } シ	<i>Cartonatus niteus</i> , puts?	同
33. 凹點ゴミムシ	<i>Carabus Macyasanis</i> , Bates.	同
	"	同
34. ルリゴミムシ	<i>Calpodes lampros</i> , Bates.	同
35.	"	同
36. ヒラタゴミム } シ	<i>Pterostichus procephalus</i> , Ba- } tes.	同
	"	同
37. キモンゴミム } シ	<i>Lebia retrofasciata</i> , Motsch.	同
38. クロヒラタゴ } ミムシ	<i>Anchomenus protensus</i> , Mor.	同
39. アカアシゴム } クムシ	<i>Harpalus tridens</i> , Mor.	同
40. スソキテンゴ } ミムシ	<i>Chlaenius naeviger</i> , Mor.	同
	"	同

第二部  
動物ノ標本及圖説

九二



名 稱	學 名	性 狀
69. ツノトンボ	<i>Ascalaphus subjacens</i> , Walk.	虫類ヲ捕食ス
70. トビマダク } サカゲロウ }	?	同
71. コトビマダラ } クサカゲロウ }	?	同
72. チャバ子クサ } カゲロウ }	?	同
73. クサカゲロウ	<i>Chrysopa perla</i> , L.	同
74. フタテクサ } カゲロウ }	<i>Chrysopa bipunctata</i> , Burm.	同
75. カマキリカゲ } ロウ }	<i>Mantispa japonica</i> , M. Leh.	同
同	"	同
76. サクリトンボ	<i>Panorpa japonica</i> , Thümb.	同
同	"	同
77. ラクタムシノ } 一種 }	<i>Inocella</i> sp.?	同
Coccinellidae.		
78. テンタウムシ	<i>Ptychanatis axyrides</i> , Pallas.	虫類ヲ捕食ス
同	"	同
79. カメノコウテ } ンタウムシ }	<i>Ithone hexaspilata</i> , Hope.	同
80. オホシロボシ } テンタウムシ }	<i>Coccinella 12-maculata</i> , Gebl.	同
同	"	同
81. シロボシテン } タウムシ }	<i>Vibidia 12-guttata</i> , poda.	同
同	"	同
82. ナナホシテン } タウムシ }	<i>Coccinella 7-punctata</i> , L.	同
同	"	同
83. アカボシテン } タウムシ }	<i>Chilocorus tristis</i> , Fald.	同
同	"	同

名 稱	學 名	性 狀
55. ムチホソゴミ } ムシ }	<i>Carabus procerulus</i> , Chaud.?	虫類ヲ捕食ス
56. ゴミムシノ } 種 }	"	同
キヘリム子ゴ } ミムシ }	"	同
57. カトバ子ゴミ } ムシ }	"	同
屍 虫 族 Silphidae.		
58. クロシデムシ	<i>Necrophorus concolor</i> , Kraatz.	同
同	"	同
59. オホヒラタム } シ }	<i>Silpha japonica</i> , Motsch.	同
60. コクロシデム } シ }	<i>Ptomascopus mario</i> , Kraatz.	同
61. モモフトムシ	<i>Necrodes</i> sp.	同
62. トビム子ムシ	<i>Silpha brunnicollis</i> , Kraatz.	同
Staphylinidae.		
63. コハ子カクシ	?	虫類ヲ捕食ス
64. オホハ子カク } シ }	<i>Creophilus maxillasus</i> , L.	同
65. クロバ子カク } シ }	<i>Paederus poweri</i> (Leuis), Sharp.	同
同	"	同
66. アヲバハ子カ } クシ }	<i>Idae</i> (Leuis) Sharp.	同
Neuroptera.		
67. ホシウスバカ } ゲロウ }	<i>Mysmeleon micans</i> , M.L.	虫類ヲ捕食ス
同	"	同
68. ウスバカゲロ } ウ }	" <i>formicarius</i> ?	同
同	"	同



名 稱	學 名	性 狀
96. ヒメムシヒキ アブ	<i>Asilus atripes</i> , Loew.	幼虫ハ虫類ヲ捕食ス
97.	<i>Laphria</i> sp?	同
98.	"	同
99.	<i>Syrphus</i> sp.	同
100.	<i>Syrphus balteatus</i> , Dag?	同
101.	"	同
102.	<i>Syrphus</i> sp.	同
103.	"	同
104.	<i>Tachina</i> sp.	幼虫ハ蝨類ニ寄生ス
105.	"	同
106.	<i>Ugimia sericariae</i> , Rondani.	蠶繭幼虫ハ蠶兒ニ寄生ス
107.	"	同
108.	"	同
109. ムシヒキアブ ノ一種	<i>Asilus</i> sp?	虫類ヲ捕食ス
110. 同	"	同
111. 同	"	同
九一七 112. ビロウドツリ アブ	<i>Bombylus major</i> , L.	畜類ノ血液ヲ吸収ス
113. ヲホツリアブ	<i>Exoprosopa</i> sp?	同
Hymenoptera.		
114. ハラナガバチ ノ一種		幼虫類ニ寄生スト云フ
115. ハラナガバチ	<i>Scolia</i> sp.	同

名 稱	學 名	性 狀
84. ヒメカメノコ ウテンタウ ムシ	<i>Propylea conglobata</i> , L.	虫類ヲ捕食ス
同	"	同
85. キテンタウム シ	<i>Coccinella</i> .	同
同	"	同
86. コアカボシテ ンタウムシ	<i>Chilocorus reipunctatus</i> , Hope.	同
同	"	同
87. アカヘリテン タウムシ	<i>Novius concolor</i> , Liew.	同
有 吻 類 Rhynchota.		
88. アカサシガメ	<i>Procerates rubida</i> , Uhl.	諸虫ヲ撮リテ生活ス
同	"	同
89. カガンボクサ ムシ	<i>Emosa</i> sp.	同
90. キヘリサシガ メ	<i>Ectrychotes haematogaster</i> , Burn.	同
91. アカクロサシ ガメ	<i>Haematoloecha nigro-rufa</i> , Stal?	同
同	"	同
92. ス、イロサシ ガメ	?	同
93. ヤニサシガメ	<i>Velinus nodiceps</i> , Uhl.	同
同	"	同
Diptera.		
94. シホヤアブ	<i>Promachus ater</i> , Coquill.	幼虫ハ虫類ヲ捕食ス
同	"	同
95. ムシヒキアブ	<i>Asilus angusticorius</i> , Loew?	同
同	"	同
96. ヒメムシヒキ アブ	<i>Asilus atripes</i> , Loew.	同



名 稱	學 名	性 状
140. 馬尾蜂ノ一種		幼虫類ニ寄生シ之ヲ斃ス
141. 同		同
142. 同		同
143. 同		同
144. 同		同
145. 同		同
146. 同		同
147. 同		同
148. 同		同
149. 同		同
150. 同		同
151. 同		同
152. 同		同
153. テグスヤドリ } バチ		同
154. 同		同
155. 馬尾蜂ノ一種		同
156. 同		同
157. 同		同
158. 同		同
160. 同		同
161. ヒョウタンバ } チ		幼虫類ヲ斃ス
同		同
162. トツクリバチ		同
同		同
163. コシナガヒヨ } ウタンバチ		同
164. ヒメヒョタン } バチ		同
165. ?		同
166. ?		同
167. ?		同
168. ?		同
169. ?		同

第二部  
動物ノ標本及圖畫

九一八

名 稱	學 名	性 状
116. ハナナガバチ } ノ一種	Scolia sp.	幼虫類ニ寄生スト云フ
117. アカスジバチ	Discolia vittifrons, Sich.	同
118. ハラナガバチ } ノ一種	?	同
119. 同	?	同
120.		
121. オホモンクロ } バチ	Parapilus atrox Sm.	虫類ヲ食トス
同	"	同
122. ベツカウバチ	Mignimia flova, Drury.	同
同	"	同
123. キモモバチ	?	同
124. ハイグロバチ	?	同
125. 全上一種	?	同
126. ヒメベツコウ } バチ	Agenia sp.	同
同	"	同
127. アナバチ	Larrada aurulenta, Latr.	同
同	"	同
128. テガバチ	?	同
同	?	同
129. 全上一種	Ammophila infesta, Sm.	同
同	"	同
130. テガバチ	Chlarion chrysis, Christ.	虫類ヲ食トス
同	"	同
131. 黄腰バチ		幼虫類ニ寄生シ之ヲ斃ス
132. 馬尾蜂ノ一種		同
133. 同		同
134. 同		同
135. 同		同
136. 同		同
137. 同		同
138. 同		同
139. 同		幼虫類ニ寄生シ之ヲ斃ス

第二部  
動物ノ標本及圖畫

九一八



名 稱	學 名	性 狀
170. ト子リコ蠟ノ寄生蠅		幼虫類ヲ斃ス
171. ?		同
172. 馬尾蜂ノ一種		同
173. ?		同
174. 梨葉ニ存スル蝶蛹ノ寄生蜂		同
175. 寄生蜂ノ一種		同
176. 同		同
177. 同		同
178. 同		同
179. 馬尾蜂ノ一種		同
180. 同		同
181. 同		同
182. シモフリシジミ		幼虫蠅虫ヲ食トス
白 蠟 虫		
183. イボタラウ虫	<i>Eriocerus pela</i> , Westwood.	♂ ♀ イボタ. ト子リコ等ニ棲息シ幼虫ハ白臘ヲ製ス
同	"	"
同幼ナルモノ	"	"
同幼虫群	"	"
五 倍 子 虫		
184. ハナブシムシ	<i>Tetramesa</i> sp.	ハナブシヨリ丁寧洗食酸ヲ得ルナリ
天 蠶 蛾 類		
185. ヤママイ	<i>Antheraea yamamai</i> , Guer	♂ ♀ 繭ヨリ絹糸ヲ得ルナリ
同	"	♀ 同
同	"	Pupa 同
186. 柞蠶蛾	<i>Antheraea pernyi</i> , Guer.	♂ ♀ 同
		Pupa 同

又臺灣總督府ノ樹木材鑑ハ針葉樹十二種闊葉樹三十種アリテ各其腊葉ヲ添附シ其大サ并ニ製作ノ方法殊ニ宜シキヲ得且ツ其説明ノ周到ナル標本トシテ最モ好良ナルモノニシテ學術上并ニ實業上有益ナル参考品タルヲ疑ハス今左ニ其材名及ヒ説明ヲ抄録スヘシ

松柏科

梢楠 *Libocedrus* sp.

(梢楠臺灣北方(檜木)樹林地方(檜木)東勢角地方(檜木)黃肉樹臺中地方(檜木)カバルン(大料嶽地面隙面菴)

產地 本島ノ山岳海面上一千尺乃至三千尺ノ森林ニ雜木ト共ニ混生シ本島ノ中部以北東勢角及三角湧方面ノ菴地ニハ殊ニ多シ  
 形體 全長九十尺乃至百尺目通り直徑五六尺  
 效用 材質反展割裂セス香氣アリ木理美ナリ之レニ漆ヲ施ストキハ光輝ヲ發シ美麗ナル  
 紋理ヲ顯ハス專ラ器具ヲ製シ又扉若シクハ窓框等ニ用ヒ最モ好シ本島人ハ殊ニ此材ヲ賞ス

松蘿杜 *Pinus* sp.

松蘿杜林圪埔地方(シユンテッキ)濁水菴  
 產地 本島ノ山岳海面上六千尺乃至九千尺ニ至ル巒谷陰濕ノ地ニ聳立シテ森林ヲナス  
 形體 百二十三尺目通直徑三四尺



效用 本島人ハ從來流木ヲ使用スルニ止マル窓框若クハ函類ニ用フ

油杉 *Keteleeria*

油杉

産地 本島ノ山岳海面上一千尺乃至三千尺ノ森林ニ雜木ト共ニ混生ス本島ノ北部坪林尾方面ノ森林ニ多シ

形體 全長九十尺乃至百尺目通直徑四五尺

效用 材質反張割製セス保存期極メテ永シ建築若クハ器具用材トシテ最モ好シ

油松 *Tsuga Diversifolia, Maxim.*

油松(林圪埔地方)キシハバトン(濁水蕃)

産地 本島ノ山岳海面上八千尺乃至一萬尺ノ間ニ純林ヲナス其面積甚タ多シ

形體 全長七十尺乃至八十尺目通直徑三四尺ニ達ス

效用 保存期永シ家屋ハ建築用材トナス

厚殼 *Chamaecyparis sp.*

厚殼(林圪埔地方)松蘿(宜蘭地方)ヴァニベル(濁水蕃)

産地 本島ノ山岳海面上五千尺乃至七千五百尺ノ間ニ薄皮ト混生シ若クハ單純林ヲナス其面積甚廣大ナリ

形體 全長百三十尺目通直徑五六尺ニ達ス

效用 建築若シクハ器具用材トシテ最モ好シ本島人ハ殊ニ之ヲ貴重シ棺ヲ製ス

松柏 五葉松 *Pinus sp.*

松柏(林圪埔地方)松蘿(東勢角地方)トオークコン(濁水蕃)ハージューン(大料坎地方)

産地 本島ノ山岳海面上高サ五千尺乃至八千尺ノ間雜木ト共ニ混生ス其面積甚タ廣シ

形體 全長百尺以上目通り直徑四尺ニ達スルモノアリ

效用 本島ニ於テハ建築用材トシテ盛ニ使用セラル又蕃人ハ之ヲ燈火用ニ供ス

薄皮 *Chamaecyparis sp.*

薄皮(林圪埔地方)松蘿(宜蘭地方)ヴァニベル(濁水蕃)

産地 本島ノ山岳ニ於テ海面上五千尺乃至七千五百尺迄ニ達シ本島至ル所高度ノ位置ニ

アル森林ハ概シテ此樹木ヨリ成立ス

形體 全長百三十尺目通直徑六七尺

用途 材ハ厚殼ニ類スルモ香氣少シ建築若クハ器具用材トシテ本島人ハ片木板ヲ製シ又

棺材トナス

松柏二葉 *Pinus sp.*

松柏(林圪埔)松柏(東勢角地方)トオークコン(濁水蕃)

産地 本島海面上八千尺以上ノ高山ニ生ス

形體 全長七八十尺目通直徑三尺以上ニ及フモノアリ



用途 建築用材

松蘿 *Amnicaria* sp.

松蘿林圪埔地方

產地 本島海面高四千五百尺乃至六千尺谿谷湿地ニ聳立シテ森林ヲナス  
形體 全長百三十尺目通直徑五六尺

用途 建築若クハ器具用材トシテ本島人ハ片木トナス

杜わどもりとマセツ *Abies muricellii* Mast.

杜林圪埔地方(バシ ヨ(濁水蕃)

產地 本島ノ山岳海面一萬尺以上ノ地ニ繁リ純生ス

形體 全長七八十尺日通直徑二三尺

用途 本島人ハ從來ハ流木ヲ使用スルニ止マル之ヲ板ニ製シ窓框若シクハ扉等ニ用ヒ函

類ヲ作ル

山杉なき *Podocarpus Nageia*, R. Br.

山杉(臺北地方)オーシムチヨ(恒春地方)

產地 本島ノ山岳海面上千尺乃至三千尺ノ間雜木ト共ニ混生ス全島ヲ通シテ繁茂ス

形體 全長六七十尺目通直徑二尺五六寸

用途 器具用材ト爲ス本島人ハ寢臺椅子等ヲ製シ甚タ貴重ス之レ木理ノ美麗ナルト屢々

之ニ腰掛クルモ體温ヲ即座ニ止メサルニアリト云フ

百日青 *Podocarpus macrophylla*, Don.

百日青(埔里社地方)

產地 本島ノ山岳海面上千尺ヨリ三千五六百尺ニ至ル間雜木ト共ニ混生ス

形體 全長六七十尺目通直徑二尺五六寸

用途 建築用材若シクハ器具用材水中若シクハ地中用材トシテ殊ニ保存期永ク本島人ハ

之ヲ棺材トス

潤葉樹

桐仔 *Quercus* sp.

桐仔(坪林尾地方)

產地 本島ノ海面上一千尺乃至三千五六百尺ノ間ニ雜木ト共ニ混生ス

形體 全長八九十尺目通直徑三尺以上ニ達スルモノアリ

效用 鑿齒ヲ造ル又舵艫若シクハ農具ヲ製ス

紅校櫟 *Quercus* sp.

紅校櫟(龍眼林地方)

產地 本島ノ山岳海面上三千尺乃至四千尺ノ間ニ最モ能ク繁茂シ他ノ雜木ト混合シテ生

ス



形状 全長八九十尺目通直徑三尺  
用途 農具若シクハ舵艦ヲ製シ又鑿齒ヲ作ル

杜仔 *Quercus* sp.

杜仔(龍眼林地方)杜仔(樹圪林地方)

產地 本島海面上六七千尺ノ森林ニ雜生ス

形状 全長七八十尺目通直徑二尺五六寸

用途 農具若シクハ舵艦ヲ製シ又鑿齒ヲ作ル

大葉杜 *Quercus* sp.

大葉杜(龍眼林地方)

產地 本島ノ山岳三四千尺以下ノ森林ニ雜木ト共ニ混生ス

形状 全長七八十尺目通直徑二尺五六寸

用途 農具ヲ製シ櫛類中材質劣等ナリト云フ

校力あへまき *Quercus variabilis*, Bl.

校力(林圪埔地方)

產地 本島山岳海面上二千尺乃至六千尺ノ間ニ雜木ト混生ス

形状 全長四五十尺目通直徑二尺以上ニ達ス

用途 本島人ハ車柁若クハ梨仔ヲ製作ス又皮ヨリ木栓ヲ製スルコトヲ得

柯仔しひのみ *Passania cuspidata*, Oerst.

柯仔(坪林尾地方)白校(龍眼林地方)

產地 本島ノ山岳海面上二三千尺ヨリ五六千尺ノ間ニ最モ能ク繁茂シ雜木ト混生若クハ

純林ヲナス

形體 全長六七十尺目通直徑二尺五六寸

用途 建築若クハ器具用材トナス皮ハ單葉ヲ多ク含ミ本島人ハ舵艦ヲ製ス

赤狗くりかし *Castanopsis chinensis*, Hance.

赤狗埔里社(赤狗東勢角地方)ムクコ(濁水蕃)

產地 本島山岳海面上三千尺ノ間ニ雜木ト混生ス

形體 全長八九十尺目通直徑三尺以上ニ達ス

用途 農具若クハ荷車ノ製作ニ適ス

水流柯たいわんはんのみ *Alnus marina*, Nutt. Var. *formosana*, Burkill.

水流柯(樹圪林地方)水柯(大寮坎地方)カイヌーナン(濁水蕃)

產地 本島ノ山岳一萬尺以下ニ於テ濕潤ナル山腹ノ地若クハ溪底ノ各處ニ純林ヲナス

形體 全長六七十尺目通直徑二尺五六寸

用途 水中用材殊ニ種ニ用フレハ保存期永シ本島人ハ薪炭材ノ目的ヲ以テ丘陵原野ニ之

ヲ植栽ス



赤皮 *Quercus gilba*, Bl.

赤皮坪林尾地方(赤柯樹圪林地方)

産地 本島ノ山岳海面上千尺乃至三千五百尺ノ間ニ繁生ス  
形體 全長八九十尺目通り直徑三尺以上ニ達ス  
用途 船艙若クハ農具ヲ製シ又鑿齒權衡ヲ造ルニ用フ櫛類中材質優等ナリト云フ

紅皮柯 *Castanopsis* sp.

紅皮柯樹圪林地方)

産地 本島ノ山岳海面上三四千尺以下ノ森林ニ雜木ト共ニ混生ス  
形體 全長百尺目通直徑三、尺五六寸  
用途 建築用材トシテ又船艙ヲ製ス皮ハ多量ノ單寧ヲ含有ス

楡科

鷄油 *Zelkova acuminata*, Lindl.

鷄油(東勢角地方)

産地 本島山岳海面上一千尺乃至五千尺ノ間ニ雜木ト共ニ混生ス  
形體 全長八九十尺目通直徑五六尺  
用途 建築若クハ器具用材又船艙用材トナス本島人ハ車輪トナス

紅鷄油 *Ulmus parvifolia*, Jacq.

紅鷄油(恒春地方)

産地 本島ノ山岳海面上三千五百尺以下ノ森林ニ雜木ト共ニ混生ス本島ノ中部以南ニ多シ

形體 全長六七十尺目通徑三尺ニ達ス

效用 本島人ハ車輪及車軸ヲ製シ又建築用材トナス

山黄麻 *Trena amboinensis*, Bl.

山黄麻(麻布樹樹圪林)シラウズン(琅璫菴)リヅアハ(臺東阿眉菴)

産地 本島ノ山岳海面上二千以下ノ山腹若クハ溪岸ニ森林ヲナス本島ノ中部以南ニ多シ  
形體 全長五六十尺目通直徑二尺五六寸  
效用 撈濁水桶若クハ杓子ヲ製ス又木屐ヲ作ル或地方ニテハ之ヲ建築材トナス

山茂櫟科

山龍眼龍眼林地方(カスオノ)獨水菴 *Helicia formosana*, Hemsl.

産地 本島ノ山岳海面上一千尺乃至三千尺ノ間ニ雜木ト混生ス

形體 全長六七十尺目通直徑二尺五六寸

用途 本島人ハ器具用材トナス

木蘭科

鳥心石 *Michelia compressa*, Maxim.



鳥心石坪林尼地方カウチン烏啼樹カウチン樹圪林地方

產地 本島ノ山岳千尺乃至三千尺ノ間ニ雜木ト混生シ全島ヲ通シテ繁茂ス

形體 全長七八十尺目通直徑三尺

用途 本島人ハ農具若クハ尺度ヲ作り又寢臺椅子等ヲ作り賞用ス是レ木理美麗ナルト屢々腰掛ヲ替ユルモ體温ヲ座席ニ止メサルニ由ルト云フ

樟 *Cinnamomum camphora*, Nees.

樟カウチン臺北地方カウチンクウヅア(大料坎方面)カウチンカウチンクキンカウチンスーフ(樹圪林方面)カウチンカウチンクキカウチンスカウチン方面

方面カウチンカウチンカウチンクキカウチンスカウチン方面

產地 本島ノ山岳海面上四千尺以下ニ於テ之ヲ見ル海面上千五六百尺ノ位置ニ於テハ最も能ク繁茂シ殆ント純林ヲナス處アリ本島ノ中部以北ニ多ク南部ニ至ルニ從ヒ漸ク減少シ遂ニ痕跡ヲ見ス

形體 全長七八十尺目通直徑八九尺

效用 建築若クハ器具用材トナシ又造船用材トナシ保存期永シ材質反展シ易ク能ク乾燥シテ後用フルヲ可トス此木ハ樟腦製造ノ原料タリ

參考 本島ノ樟樹ハ製腦者概畧バンチエン芳樟及ツウチエン臭樟ノ二種ニ分ツ臭樟ハ一樟ニ樟腦ヲ含マサルモノトシテ伐採セス

鳥樟 *Cinnamomum* sp.

鳥樟カウチン龍眼林地方

產地 本島ノ山岳海面上千五六百尺乃至四千尺ノ森林ニ雜木ト混生ス

形體 全長七八十尺目通直徑五六寸

用途 器具用材

樟科 楠仔 *Machilus* *Thunbergii*, S. et. Z.

楠仔カウチン坪林尼地方カウチン樹圪林地方

產地 本島ノ山岳海面上四千尺以下ノ森林ニ雜木ト混生ス面積頗ル廣シ此樹ハ全島ヲ通シテ繁茂ス

形體 全長七八十尺目通直徑三尺ニ達スルモノアリ

效用 造船用材又鐵道枕木トナス能ク濕氣ニ堪ヘ保存期永シ本島人ハ寢臺椅子扉窓框函

類等ヲ作ル

大葉楠 *Machilus* sp.

大葉楠カウチン龍眼林カウチン天葉楠カウチン樹圪林地方

產地 本島海面上四千尺以下ノ森ニ混生ス

形體 全長七八十尺目通直徑三尺

用途 器具用材

細葉楠 *Machilus* sp.



細葉楠(龍眼林地方)セーヤップナム(樹圪材地方)

産地 本島海面上千五百尺以上六千七尺ノ森林ニ混生ス

形體 全長五十尺目通直徑二尺以上ニ達ス

用途 器具用材

金縷梅科 楓仔 *Liquidambar formosana*, Maxim.

楓仔(臺中地方)ヲオングス(樹圪材地方)ヲガア(山嶽地方)

産地 海面上三千五百尺以下ノ森林ニ繁茂シ往々單純林ヲナス

形體 全長八九十尺目通直徑二尺五六寸

效用 建築若クハ器具用材ト爲ス本島人ハ伐採後之ヲ水ニ浸シ炭ヲ經テ用フ劣等材ナリ

薑科 想思樹 *Xoclea Richii*, A. Gray.

想思樹(臺北地方)香絲樹(樹圪材)チユーズ(瓊瑤菴)

産地 本島南部ニ繁殖シ海面上千尺以上ノ處ニ至ル迄森林ヲナス北部ニ於テハ丘陵平野

ニ植付ケラル、ノミ此木ハ野中地方ニテハ二三十年前南部地方ヨリ移植シタルモノナ

リト云フ

形體 全長五六十尺目通直徑二尺以上ニ達ス

用途 材質堅硬彈力ニ富ム車軸及舵輪ニ製シ又炭材トナシ上等ノ炭ヲ得

鷄角公 *Gleditschia* sp.

荳科 鷄角公恒春地方ジエングシエング(瓊瑤菴)

産地 本島南部ノ山岳海面上二千尺以下ノ山腹特ニ急斜ノ地ニ雜木ト混生ス

形體 全長五六十尺目通三尺以上ニ達スルモノアリ

用途 器具用材トシテ費用セラル

五爪楠 *Litsea glauca*, Sieb.

五爪楠(龍眼林地方)

産地 本島海面上千五百尺以上六七千尺ノ森林ニ混生ス

形體 全長五十尺目通直徑二尺以上ニ達ス

效用 器具用材

棟科 苦苓 *せんだん* *Melia azedarach*, L.

苦苓(臺中)苦苓(樹圪材)ゾーガス(瓊瑤菴及阿眉菴)

産地 本島ノ山岳四千尺以下ニ混生セリ北ヨリ南ニ至ルニ從ヒ益々多シ

形體 全長百尺目通直徑三尺以上ニ達ス

用途 器具用材トシ又艦ヲ作ルニ用ヒ牡丹社ノ蕃人ハ家屋ヲ作り臺東ノ阿眉菴ハ平野ニ

造林シ薪料ニ供ス

棟科 紅紫 *Aclaria* sp.

紅紫(恒春地方)ルスイ(瓊瑤菴)



産地 本島南部恒春地方ノ海岸ニ雜木ト混生ス  
形體 全長四五十尺目通直徑二尺五六寸  
用途 器具用材ニ費用ス

大戟科 茄苳 *Bischofia javanica*, Bl.

茄苳(恒春チロエ(瓊瑤菴))

産地 本島ノ山岳海面上千尺以下ノ處ニ繁茂シ中部以南ニ多シ  
形體 全長五六十尺目通直徑三尺

用途 食卓函等ヲ作り費用ス材質反展割裂シ易キヲ以テ能ク乾燥シテ後用フルヲ可トス  
又此木ハ水中ニ入レテ永ク腐朽セスト云フ

山茶科 大頭茶 臺灣つばき *Gordonia anomala*, Spreng.

大頭茶(臺北)

産地 本島ノ海面上二千尺以下ノ森林ニ混生シ北部及南部ニ多シ  
形體 全長六七十尺目通直徑二尺ニ達ス

用途 家屋建築材トシテ保存期永シ上等ノ炭ヲ得本島ノ北部ニ造林スル地方アリ

江厚殼 *Calophyllum inophyllum*, L.

江厚殼(恒春地方)バトラウ(恒春阿眉菴)

産地 本島ノ南部恒春地方ノ海岸ニ雜木ト混生ス

形體 全長四五十尺目通直徑二尺以上

用途 指物細工ニ最モヨシ又造船用材トス

千屈菜科 九苜 *Lagerstroemia subcostata*, Köhne.

九苜(坪林尾)ナートエル(濁水菴)ジャカース(瓊瑤菴)

産地 本島海面上四千尺以下ノ森林ニ混生シ全島至ル所ニ多シ

形體 全長四五十尺目通直徑二尺

用途 地中用材トシ保存期永ク皮付ノ儘床柱トナシ雅致アリ本島人ハ之ヲ以テ農具ヲ作

リ又薪炭材トシ燃力強ク炭材トナシ上等ノ炭ヲ得

桃金娘科 赤蘭 *Eugenia* sp.

赤蘭(恒春)カリップチャン

産地 本島ノ山岳二千尺以下ノ森林ニ混生シ全島ヲ通シテ繁茂ス

形體 全長五六十尺目通直徑二尺五六寸

用途 建築若クハ器具用材トナス此木ハ地中ニ入レテ朽チスト云フ

欖仁 *Terminalia catappa*, L.

欖仁(恒春)ツアラタイ(瓊瑤菴)

産地 本島ノ南部恒春地方ノ海岸若クハ平野ノ森林ニ雜木ト混生ス山岳ニハ殆ント見ス

形體 全長五六十尺目通直徑三尺ニ達ス



用途 器具材若クハ造船用材ト爲ス本島人ハ牛馬ノ車輪ヲ作ル

五茄科 江茶 *ふかのき* *Heptapleura Octophyllum*, Hance.

江茶(坪林尾地方鴨麻瓜(樹圪林))

産地 本島ノ海面上二千尺以下ノ森林ニ雜木ト混生ス谿間陰濕ノ所ニ繁茂シ全島至ル所ニ多シ

形體 全長五六十尺目通直徑五六寸

用途 婦人ノ靴底或ハ竈缸ヲ造ルノ他用途ナキモノトセルモ近來摺附木ノ軸木ヲ製シ頗ル好成績ヲ得タリ

柿樹科 烏皮石櫟 琉球黑檀 *Diospyros melanoxylon*, L.

烏皮石櫟(恒春地方)

産地 本島南部恒春地方ノ森林ニ毛柿榕樹其他ノ雜木ト混生ス

形體 全長四五十尺目通直徑二尺

用途 心材黒青色材質佳良ナリ裝飾用家具ヲ製シ又床柱トス

毛柿 *Diospyros nalis*, Hance.

毛柿(恒春)メマヤ(瓊瑤阿眉)

産地 本島ノ南部恒春地方ノ森林ニ榕樹烏皮石櫟其他雜木ト混生ス

形體 全長四五十尺目通直徑二尺五六寸

用途 心材黒褐色材質佳良ナリ裝飾用家具ヲ製シ又床柱ト爲ス果實ハ味好シ本島人ハ此

心材ヲ毛柿格ト稱シ賞用ス

喬嫩果科 頰淡 *Stryx suberifolium*, H. et. A.

頰淡(坪林尾地方)

産地 本島ノ山岳三千五百尺以下ノ森林ニ雜木ト共ニ混生シ全島ヲ通シテ繁殖ス

形體 全長五六十尺目通直徑二尺

效用 本島人ハ器具用材トス

玄參科 梧桐 *あり* *Pantownia tomentosa*, H. Br.

梧桐林圪埔(アール子ル)濁水蕃(阿里山蕃)ラーヅイン(大料坎蕃(鯨面蕃))

産地 本島山岳二三千尺以上六七千尺ノ間ニ雜木ト共ニ混生ス新高山ノ東麓高山蓋カ

ナ社地方大料坎方面奥蕃ガアウガン社地方ニ殊ニ多シ

形體 全長五六十尺目通直徑三尺以上ニ達ス

用途 函類火鉢其他家具ヲ製ス蕃人ハ之ヲ鑿リ拔キ蒸籠或ハ衣類櫃ヲ造リテ賞用シ或ハ

此樹ヲ荒畑ニ移植スルモノナリ

紫威科 山苦棟 *せんだんさき* *Stereospermum sinicum*, Hance.

山苦棟(恒春)山菜豆(臺北)

産地 本島ノ山岳一千五百尺以下ノ森林ニ雜木ト混生ス全島ヲ通シテ繁殖ス



形體 全長四五十尺日通直徑二尺以上ニ達ス

用途 本島人ハ器具用材トス

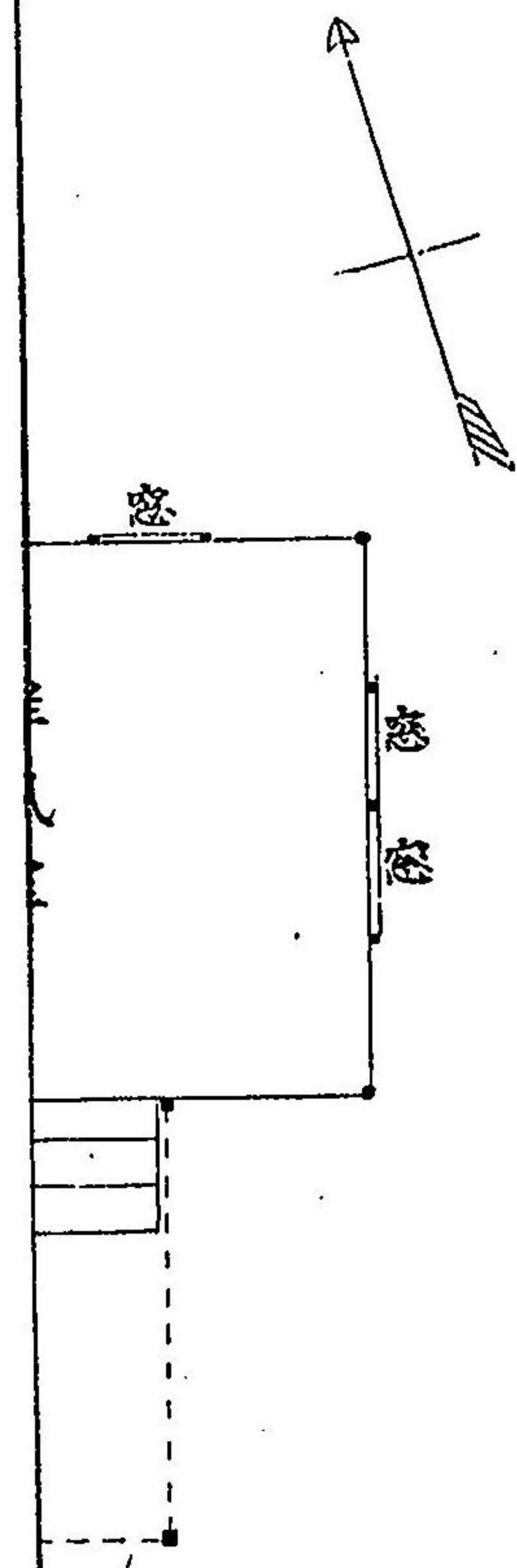
御料局出品ノ木材標本家屋ハ美術館ノ前方奏樂堂ニ面シ丘上ノ一角ニ於テ場内ヲ俯瞰シ展望頗ル佳絶ナル處ニ位置ヲ占メ其構造ハ昇降口一棟洋風室一棟渡リ廊下一棟和風室一棟及ヒ茶室一棟ヨリ成リ建坪數二十六坪餘ノ平家建ニシテ其規模敢テ宏壯雄麗ナルニアラスト雖トモ建築ノ莊重典雅ニシテ其清楚ナル風格ハ會場内幾多ノ粗大雜駁ナル建築物ニ反映シテ一層ノ妙趣ヲ興ヘ此點ニ於テ該建物ノ大ニ人目ヲ惹キタルハ出品上ノ意匠ニ於テ先ツ其成功ノ大ナルヲ認メサルヘカラサルナリ然ルニ建築物出品ノ趣旨ハ建築設計ノ巧致ヲ示サントシタルニハアラスシテ專ラ本州及ヒ北海道ニ於ケル御料林ニ生産スル樹木中從來建築材トシテ普ク世上ニ知悉セラル、モノ及ヒ未タ多ク世上ニ應用セラレサルモノヲ併セテ成ルヘク多クノ材種ニ就テ其品質用途ヲ紹介セントスルニ在リテ本建築ニ使用ノ材種ハ實ニ六十八種ノ多キニ出テ之レカ産地ハ信濃國木曾、石狩國籠舞、遠江國千頭、飛騨國小坂、駿河國富士、伊豆國天城、美濃國七宗山、相模國小田原、尾張國白鳥等ノ各御料地ニ及ヒ其材品ノ何レモ適良ニシテ佳美ナルハ言ヲ俟タズ木組ミ應用ノ點亦頗ル其當ヲ得眞ニ木材利用上ニ一生面ヲ啓キタルノ概アリ其昇降口柱及ヒ虹梁其他該建物各要素ニ於ケル木曾檜材ノ鮮麗ニシテ木香ノ四邊ニ芳ハシキヲ始メトシテさはらノ軒桁、軒裏板、屋根板、野根板ニ於ケルけやきノ戸袋、鏡張板、硝子障子、腰板ニ於ケルあすなるノ小屋梁、母屋土居桁、根太等ニ於ケルけやきノ扉、扉

鏡板ニ於ケルすぎノ天井板ニ於ケルつがノ廊下棟木、梁木及ヒ椽ノ敷居、鴨居、椽板、戸袋、框ニ於ケルカ如キ何レモ適良ナル用途ニシテ其他ふじまつノ軒桁、天井廻リ縁及ヒ棹縁ニ於ケルたうひノ化粧種ニ於ケルひめこまつノ軒桁、附桁ニ於ケルかつらノ入口ノ段、廊下床框ニ於ケルヲ初メトシならみずめヲ以テ昇降口ノ段、廊下ノ床板等ニ用ヒタルカ如キとちヲ以テ同シク床板トナシタルカ如キせんはりざりヲ以テ天井線、窓棹、窓下透シ板及ヒ外廻リ腰張トナセルカ如キやちだもしをぢヲ以テ床脇地板、扉鏡板、遠ヒ棚、地袋等ニ用ヒタルカ如キしころ(きはだ)ヲ以テ扉ノ框、入口ノ枠、おんこ(いちむ)ヲ以テ窓ノ横格子、水屋板間ノ鏡板等トナセルカ如キ及ヒ從來多ク建築材トシテ用ヒラレタルコト少キさはぐるみ、外五十有餘種ノ木材ヲ以テ洋風室内ノ廻リ腰張板トナセルカ如キハ寔ニ其用途ノ適所ヲ示スモノニシテ森林利用上ニ於ケル少カラサル知見ヲ興フルモノナリ之ヲ要スルニ本出品ハ他ノ出品ト共ニ林業館内ニ陳列セルモノナラスト雖トモ之カ爲メ第二部ノ出品上ニ一ノ異彩ヲ放チタルハ爭フヘカラサル所ニシテ殊ニ其建築物ニ伴フ陳列ノ加キモ洋風室ニ於テハ天城御料林ノ施業按摸型ヲ初メ各種ノ林相及ヒ利用上等ノ寫眞ヲ適宜排列シ和風室ニ於テハ床ノ間ニ木曾御料林路網圖(第十編參照)ヲ掲ケ又材鑑衝立ヲ列ヘ別ニ庭前四阿内ニハ錦織網場摸型ヲ陳列スル等其用意誠ニ周到ナルモノアルヲ認ムルナリ左ニ本出品ニ關スル説明書及ヒ衝立説明ヲ抄出シテ參考ニ供ス



木材標

縮

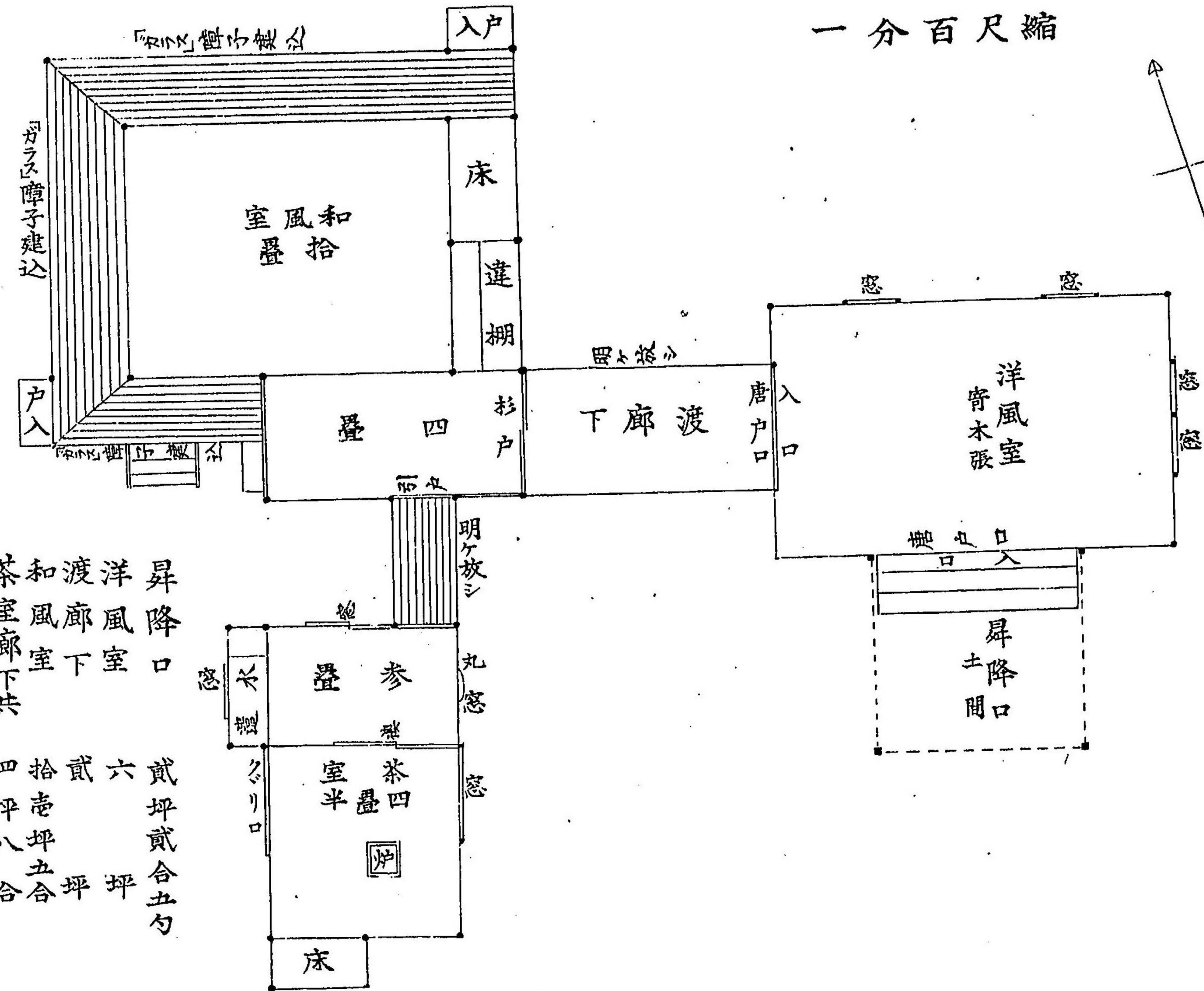




御料局出品本家屋説明抄録

木材本家屋平面圖

縮尺百一分



昇降口 貳坪貳合五勺  
 洋風室 六坪  
 渡廊下 貳坪  
 和風室 拾壹坪五合  
 茶室廊下共 四坪八合  
 合計坪數貳拾六坪五合五勺



御料局出品木材標本家屋説明抄録

本州及北海道ニ於ケル各地御料林ニ生産スル樹木ニシテ建築材トシテ使用セラル、モノ枚舉ニ遑アラズ而シテ從來建築材トシテ其樹名材質普子ク世上ニ知悉セラル、モノ夥多ナリト雖モ未タ多ク世上ニ知悉セラレサルモノ亦尠少ナラス是等兩様ノ木材ヲ蒐集シテ建築ノ材料ニ供シ其品質及用途ノ如何ヲ示サンカ爲メ本家屋ヲ出品セリ本家屋ノ構造ハ昇降口一棟、洋風室一棟、渡リ廊下一棟和風室一棟、茶室一棟ヨリ成リ之カ建築ノ材料ニ供セシ木材ノ產地、樹名及用途ハ左表ノ如シ

産	地	樹名	用	途
		ひのき		
茶室	和風室	洋風室	昇降口	柱、頭貫木、大斗、肘木、虹梁、軒桁、葦股、棟樑、茅負、裏甲、化粧柱、木舞、唐破風、懸魚、天井棹縁、天井板、唐破風登り、裏甲、唐破風裏板、井板、天井板、入口羽目板、附土臺、内外化粧長押、内柱、天井板、入口羽目板、附土臺、内外化粧長押、内外附敷居及鴨居、兩妻破風裏甲及懸魚、兩妻前包素負及木連格子、柱(椽側柱)鴨居、長押、天井板、天井廻り縁及棹縁、落シ掛及落シ縁、平書院ノ敷居及鴨居、椽繫、附土臺、外廻り腰張、白洲階、兩妻破風懸魚及裏甲、兩妻前包素負及木連格子、鏡戸、重棧戸、硝子戸、出節柱、



倍濃國木曾御料地	さ	は	ら	渡	洋	風	室	軒	檜	木	、	茅	負	裏	甲	、	極	、	木	舞	、	軒	裏	板																	
	あ	す	な	ろ	各	茶	室	腰	屋	根	木	蟻	苔																												
	ね	ず	こ	和	各	茶	室	天	井	野	根	板	、	軒	裏	板	、	屋	根	木	蟻	苔																			
	け	や	き	洋	各	茶	室	野	極	、	野	地	裏	板	、	小	屋	梁	、	地	棟	、	母	屋	、	刻	木	、	土	居	桁	、	野	桁	、	合	掌				
	な	ら	洋	風	各	茶	室	大	曳	、	根	太	、	極	、	軒	裏	板	、	戸	袋	鏡	張	板	、	硝	子	障	子	腰	板	、									
	け	や	き	洋	各	茶	室	軒	裏	板	、	戸	袋	鏡	張	板	、	硝	子	障	子	腰	板	、	窓	ノ	小	障	子	、	水	屋	ノ	盲	鴨	居	、				
	な	ら	洋	風	各	茶	室	戸	口	扉	ノ	框	、	廊	下	口	扉	ノ	鏡	板	、	床	張	寄	セ	木	、														
	と	ち	洋	風	各	茶	室	床	張	寄	セ	木	、																												
	み	ず	昇	廊	各	茶	室	床	張	寄	セ	木	、																												
	し	ひ	昇	廊	各	茶	室	床	張	寄	セ	木	、																												
	は	の	昇	廊	各	茶	室	床	張	寄	セ	木	、																												
	し	ら	昇	廊	各	茶	室	床	張	寄	セ	木	、																												
	そ	よ	昇	廊	各	茶	室	床	張	寄	セ	木	、																												
	つ	よ	昇	廊	各	茶	室	床	張	寄	セ	木	、																												
	う	り	昇	廊	各	茶	室	床	張	寄	セ	木	、																												
	あ	を	昇	廊	各	茶	室	床	張	寄	セ	木	、																												
	さ	る	昇	廊	各	茶	室	床	張	寄	セ	木	、																												

飛騨國小坂御料地	と	き	し	ら	ず	同	茶	室	天	井	ノ	棹	縁	、											
	ひ	の	き	皮	各	茶	室	梁	、	庇	ノ	軒	桁	、											
	い	ち	ぬ	和	各	茶	室	檜	皮	茸	、														
	あ	す	な	ろ	各	茶	室	網	代	天	井	、	外	廻	リ	腰	張	、	庇	ノ	屋	根	、		
	あ	か	ま	つ	各	茶	室	袋	棚	、	平	書	院	ノ	小	障	子	及	欄	間	、				
	し	や	く	な	茶	室	落	シ	掛	、															
	あ	か	ま	つ	茶	室	軒	桁	、	附	桁	、	茅	負	、	裏	甲	、							
	あ	か	ま	つ	茶	室	土	居	桁	、	母	屋	、	大	曳	、	根	太	、	土	熨	、	極		
	あ	か	ま	つ	茶	室	廊	下	ノ	椽	板	及	框	、	廊	下	口	ノ	敷	居	、	水	屋	ノ	
	あ	か	ま	つ	茶	室	捨	柱	、	棟	木	、													
	あ	か	ま	つ	茶	室	椽	側	ノ	柱	及	椽	極	、											
	あ	か	ま	つ	茶	室	軒	桁	、	敷	居	、	天	井	廻	リ	縁	及	棹	縁	、	廊	下	口	ノ
	あ	か	ま	つ	茶	室	建	付	、																
	あ	か	ま	つ	茶	室	化	粧	極	、															
	あ	か	ま	つ	茶	室	天	井	長	押	、														
	あ	か	ま	つ	茶	室	軒	桁	、	棟	木	、	梁	木	、										
	あ	か	ま	つ	茶	室	敷	居	、	椽	ノ	長	押	、	椽	ノ	敷	居	鴨	居	、	椽	板	、	
	あ	か	ま	つ	茶	室	廊	下	ノ	桁	、	化	粧	極	、	廣	木	舞	、	附	桁	、	水	屋	ノ
	あ	か	ま	つ	茶	室	板	間	樽	、															
	あ	か	ま	つ	茶	室	床	ノ	天	井	板	、	押	上	戸	ノ	板	、	水	屋	ノ	腰	張	及	
	あ	か	ま	つ	茶	室	軒	樋	及	立	樋	、													



石狩國 鹿 舞 御 料 地	かつら	昇降口	茶室	和風室	洋風室	和風室	洋風室
やちだも (しをち)	渡り廊下	入口ノ段、 窓枠	天井棹縁、廊下口ノ棹、窓棹、窓下透シ板、外廻リ腰張、床張寄セ木、	入口ノ鏡板、 違ヒ柵、地袋、 床縁	入口ノ棹、廊下口扉ノ框、床張寄セ木、袋柵ノ小天井、	水屋板間ノ鏡板、窓ノ横格子、窓ノ敷居鴨居及建付、	床張寄セ木、
せはりぎり (はりぎり)	洋風室	洋風室	洋風室	茶室	洋風室	洋風室	茶室
おんこ (いちぬ)	洋風室	洋風室	洋風室	洋風室	洋風室	洋風室	洋風室
いんじよう	洋風室	洋風室	洋風室	洋風室	洋風室	洋風室	洋風室
やだけ	洋風室	洋風室	洋風室	洋風室	洋風室	洋風室	洋風室
尾張國 白鳥 御 料 地	さばぐるみ	はんのき	さるすべり	さるすべり	さるすべり	さるすべり	さるすべり
おにぐるみ	たうひ	うだいんげ	ひのき	もみ	さばら	はりぎり	けやき
かや	どちのき	かうやまき	おほなら	おほなら	おほなら	おほなら	おほなら
あかまつ	ごんせつ	いぢぬ	あさがら	く	たけかんば	ねすこ	ぶなのき
洋風室	洋風室	洋風室	洋風室	洋風室	洋風室	洋風室	洋風室
内廻リ腰張板							

信濃國 木曾 御 料 地



わづきなし	あきなれ	こなら	つが	ふじき	こなし	な	ひめこまつ	みねばり	ほゝのき	やまやなぎ	しらかんば	ぬるで	もちのき	かつら	あをたご	まゆみ	かへで	やなぎ	けんぼなし	しきみ	うりのき	はなかへで	いぬざくら
-------	------	-----	----	-----	-----	---	-------	------	------	-------	-------	-----	------	-----	------	-----	-----	-----	-------	-----	------	-------	-------

御料局出品 ノ木曾并ニ北海道御料林産出ノ材鑑ハ四十種ニシテ其製作及ヒ形状ハ材質及ヒ材様ヲ表示シテ餘蘊ナシ且ツ其周密ナル説明ヲ付セルカ如キハ研究上其他實用上有益ナル参考タルヲ認ム今左ニ其名稱産地形質效用等ヲ抄録シテ参考ニ資ス

御料局出品御料地産材鑑説明書抄録

一、木曾御料地産材鑑七種

本材鑑ハ木曾御料林ニ産スル主要ナル木材ノ品質等ヲ示スヲ以テ出品ノ要旨トナス其名稱及形質效用等ハ左ノ如シ

(一) ひめこまつ

本州深山ノ高燥地ニ産ス樹高四五丈周圍七八尺ニ及フ建具器具ニ作り又建築材ニ用フ

(二) かうやまき

本州中部ノ山中ニ多ク産ス樹高五六丈周圍六七尺ニ及フ肌理疎直材質輕軟能ク水濕ニ堪フ舟材、家屋ノ造作、桶類、器具、橋杭等ニ用フ

(三) ねずこ

深山ノ山腹ニ生ス木曾、日光諸山ヨリ良材ヲ出ス樹高六七丈周圍六尺ニ及フ建築、建具器具、曲物、屋根板等ニ用フ

(四) あすなる 羅漢柏

本州ニ於テハ中部以北ノ山地ニ生シ東北地方及木曾山中ニ最も多ク産ス樹高八九丈周圍



七八尺ニ及フ材質能ク水濕ニ堪ヘ建築材土工用材舟材器具材其他用途甚タ廣シ

(五) ひのき 扁柏

本州ノ中部殊ニ木曾山中ニ美材ヲ産ス樹高十二丈周圍二丈ニ及フモノナリ木理通直材質柔靱工作容易ニシテ其質能ク久シキニ堪フ建築ノ最良材ニシテ橋梁枕木船艦器具其他種々ニ使用シテ良好ナラサルハナシ樹皮ハ屋根ニ葺クニ可ナリトス

(六) さはら 花柏

深山陰濕ノ地ニ生ス木曾ハ其著名ナル産地ナリ樹高七八丈周圍丈餘ニ及フ桶類建具器具等ニ用ヒ又建築材ニ用フ

(七) おほなら

本州ノ高山中至ル處ニ産ス樹高七八丈周圍七八尺ニ及フ枕木屋根板トシテ用フヘク又薪炭材香艸木ニ供スヘシ

二、北海道御料地産材鑑三十三種

本材鑑ハ北海道御料地ニ産スル主要ナル木材ノ品質等ヲ示スヲ以テ出品ノ要旨トス蓋シ同地所産ノ木材ハ未タ廣ク世人ニ知悉セラレサルヤノ憾アルカ故ニ特ニ之カ注目ヲ惹カントトヲ欲スルモノナリ其名稱産地形質效用等ハ左ノ如シ

(一) ゑぞまつ

膽振國勇拂郡苦小牧御料地 百年生

北海道ノ深山ニ生ス樹高十餘丈周圍丈餘ニ及フ材質緻密ニシテ脂氣多シ主ニ建築材ニ用ヒ又燐寸函材トシテ重用ス其他燐寸軸木器具屋根板等ニ用フ

(二) わかゑぞまつ

石狩國夕張郡御料地 二百年生

北海道ニ産シゑぞまつニ比シ上層ノ山腹ニ生ス日高石狩釧路北見根室等ニ良材多シ用途ゑぞまつニ同シク材質ハ之ニ優レリ

(三) とまつ

膽振國勇拂郡苦小牧御料地 八十年生

北海道ニ産シゑぞまつト混生ス樹高十餘丈周圍丈餘ニ達ス建築材ニ用ヒ又燐寸軸木器具屋根板等ニ用フ

(四) あすなろ 羅漢柏

渡島國檜山郡檜山御料地 百年生

北海道ニ於テハ渡島ニ限リ生育ス樹高八九丈周圍六尺ニ及フ材質能ク水濕ニ堪フ建築材器具材枕木船材家根板等其用途甚タ廣シ

(五) いちぬ

石狩國夕張郡夕張御料地 百三十年生

北海道ニ於テハ各地ニ點生ス樹高五六丈周圍五六尺ニ及フ家屋ノ裝飾材器具材彫刻材等



ニ用フ

(六) うだいかんば

石狩國札幌郡盤之澤御料地 七十年生

北海道ニ於テハ深山陰地ニ多シ樹高八九丈周圍七八尺ニ及フ函類、櫛、漆器、挽物ヲ作ルヘク

又薪炭材ニ供ス樹皮ハ附木、松明ニ用ヒ又細工用ニ供ス

(七) わさだ

石狩國札幌郡籠舞御料地 百二十年生

北海道ニ於テハ渡島、石狩ノ山地ニ多シ樹高五六丈周圍五六尺ニ達ス櫓、魚叉竿、船具等ヲ作

リ又薪炭材ニ可ナリ

(八) かしは 榎

膽振國勇拂郡勇拂御料地 百六十年生

北海道ニ於テハ千島ヲ除キ各所ノ平地ニ生ス樹高五六丈周圍七八尺ニ達スルモノアリ主

モニ薪炭材ニ供シ又枕木、床板、定規ニ用フ樹皮ハ單寧原料トシテ賞モラル

(九) おほなら

石狩國札幌郡定山溪御料地 百五十年生

北海道ニ於テハ各地ノ山野ニ産ス樹高ハ六七丈周圍五六尺ニ及フ麥酒樽、枕木器具等ニ作

リ又薪炭材トシテ貴ハレ香茸木ニ適ス

(一〇) 乙なら 枹

膽振國勇拂郡勇拂御料地 百四十年生

北海道ニ於テハ渡島、膽振、石狩、日高ノ諸國ニ産ス樹高五六丈周圍六七尺ニ及フ主モニ新炭

材ニ供シ又櫓、枕木、麥酒樽、農具等ニ作り香茸木ニ可ナリ

(一一) くり 栗

渡島國上磯郡渡島御料地

北海道ニ在リテハ石狩以南ニノミ産ス樹高四五丈周圍五六尺ニ及フ材質能ク水濕ニ堪フ

家屋ノ土臺、井桁、溝板、屋根板、枕木、杭木等ニ費用シ函類、椅子、机卓其他諸種ノ器具ニ作ル

(一二) ぶなのき 榲

渡島國上磯郡渡島御料地

北海道ニ於テハ膽振國山越郡、後志國磯谷郡以南ニ限リ生ス樹高八九丈周圍八九尺ニ達ス

主トシテ薪炭材ニ用ヒ又農具ノ柄、櫛、紡績用管、木履齒其他雜具ニ作ル

(一三) おにぐるみ 山胡桃

石狩國札幌郡定山溪御料地 七十五年生

北海道ニ於テハ殊ニ石狩及天鹽ニ多シ好シテ河畔溪澗ノ陰地ニ生ス樹高五六丈周圍六七

尺ニ及フ最モ銃床ニ重用セラレ器具材、建築材ニ用フ樹皮ハ染料トナル

(一四) さはぐるみ 麝香



渡島國上磯郡渡島御料地

北海道ニ於テハ渡島ノ溪澗河畔地ニ生ス樹高四五丈周圍五六尺ニ及フ多ク木屨燐寸軸木ニ用フ

(一五) やまならし

石狩國上川郡神居古潭御料地

北海道ニ於テハ北見釧路ニ多シ樹高四五丈周圍四五尺ニ及フ彫刻玩具ニ用ヒ火藥用木炭ヲ製ス又燐寸軸木トシテハどろのきニ優ル

(一六) どろのき

石狩國札幌郡藤舞御料地 三十年生

北海道ニ於テハ膽振石狩渡島ニ多ク生ス樹高十丈周圍丈餘ニ達ス丸木船函類ニ作り又燐寸軸木トシテ貴ハレ製紙原料ニ供セラル

(一七) はるにれ 楡

石狩國札幌郡盤之澤御料地 百二十年生

北海道ニ於テハ中部以北ニ多ク好ンテ多濕ノ平地又ハ河岸ニ生ス樹高十餘丈周圍丈餘ニ及フ建築材器具材車輪枕木材ニ用フ

(一八) おひやう

石狩國札幌郡盤之澤御料地 百二十年生

北海道ニ於テハ多ク深山ニ生ス樹高七八丈周圍六七尺ニ及フ器具材薪炭材ニ用フ内皮ノ纖維ハあつし織ノ原料トナル

(一九) はゝのき 原朴又浮爛羅勒

石狩國夕張郡夕張御料地 百四十年生

北海道ニ於テハ各地ノ深林ニ産ス樹高四五丈周圍七八尺ニ至ル彫刻刀鞘刻板機具木屨船具匣類絲枰鉛筆材等ニ用フ

(二〇) かつら

石狩國夕張郡夕張御料地 百六十年生

北海道ニ於テハ各地之ヲ産スレトモ概シテ北部ニ多シ樹高十丈余周圍丈餘ニ及フ材質緻密柔軟刻板又ハ截板ニ適ス家屋橋梁造船器具枕木函類鉛筆材用ニ用フ

(二一) あづきなし

石狩國札幌郡定山溪御料地 百六十年生

千島樺捉島以南ニ産ス樹長五六丈周圍六七尺ニ及フ薪炭用小器具用ニ供ス

(二二) やまざくら 櫻桃

石狩國札幌郡定山溪御料地 百四十年生

北海道ニ於テハ各地ニ産ス樹高四五丈周圍四五尺ニ及フ屋柱建具用材ニ供シ版木挽物盆類定規小器具等ニ用ヒ樹皮ハ曲物ヲ綴リ又箕箒ノ類ヲ編ムニ用フ



(二三) しうりざくら

石狩國札幌郡定山溪御料地 百三十年生

北海道ニ於テハ其中部ニ多シ樹高五六丈周圍四五尺ニ及フ盆類、小細工、版木、漁舟具材ニ用ヒ又漁用銚、採藻竿ニ適ス

(二四) いぬえんじゆ 榎槐

石狩國札幌郡藤舞御料地 七十年生

北海道ニ於テハ千島ヲ除キ各地ノ山野ニ點生ス石狩、天鹽ニハ巨樹多シ樹高四五丈周圍六七尺ニ達ス建築材トナリ又函類、盆、小細工物等ニ賞用セララル

(二五) さはだ 黄蘗

石狩國札幌郡盤之澤御料地 八十年生

北海道ニ於テハ殊ニ石狩ニ多シ樹高五六丈周圍七八尺ニ及フ良好ノ建築材ニシテ函類器具ヲ作り内皮ハ染料トナスヘク又藥用ニ供ス

(二六) めいげつかへで

膽振國勇拂郡苦小牧御料地 八十年生

北海道ニ於テハ各地ノ山中ニ生ス樹高三四丈周圍四五尺ニ及フ屋柱、函類、室内裝飾農具ノ柄等ニ用ヒ又良好ノ薪炭材ナリ

(二七) くらびいたや

石狩國夕張郡夕張御料地 百四十年生

北海道ノ特産ニシテ日高、膽振、石狩、十勝等ノ日高山脈ニ沿ヘル地ニ限り生ス樹高六七丈周圍五六尺ニ及フ用途ハいたやかへでニ同シ

(二八) やまもみぢ 槭樹

石狩國夕張郡夕張御料地 百年生

北海道ニ於テハ各所ノ山地ニ生ス樹高四五丈周圍五六尺ニ及フ良好ノ薪炭材ニシテ銃床、函類ニ用ヒ又他ノかへで類ニ代用ス

(二九) いたやかへで

石狩國札幌郡定山溪御料地 百四十年生

北海道ニ於テハ各地ノ山野ニ産ス樹高五六丈周圍五六尺ニ達ス最モ薪炭材ニ適シ又諸器具ノ柄、槌等ニ使用ス

(三〇) しなのき

石狩國札幌郡定山溪御料地 百三十年生

北海道ニ於テハ石狩、渡島、天鹽、北見ニ多シ樹高六七丈周圍五六尺ニ及フ燐寸軸木、函類、セメント樽ニ作り又薪材ニ供ス内皮ハ柔軟ニシテ繩、粗布、簞等ニ使用ス

(三一) あはばはだいじゆ

石狩國札幌郡定山溪御料地 七十年生



北海道ニ於テハ石狩ニ多シ大サしなのきニ優ル材質輕軟ナルヲ以テ主トシテ木屐ニ作ル  
(三二) はりきり 刺楸

石狩國札幌郡盤之澤御料地 三百年生

北海道ニ於テハ各地ニ産ス樹高七八丈周圍丈餘ニ達ス建築材器具材木屐船材枕木材等ニ  
用フ

(三三) やちだも

石狩國札幌郡定山溪御料地 八十年生

北海道ニ於テハ多ク各所ノ平地ニ産ス樹高七八丈餘周圍丈餘ニ及フ建築材器具材鍍作材  
農具ノ柄等ニ用ヒ又枕木用ニ供ス

東京府出品ノ材鑑ハ十種ニ過キスシテ有用樹種ノミヲ集メタルモノナリ而シテ其製作表示  
共ニ佳良ナリ又小笠原島應ノ出品ハ同島管内ノ有用樹木十五種ニ就キ調製シタルモノニシ  
テ其製作宜シキニ適スルノミナラス果實腊葉ヲ添付シテ熱帶樹種ノ一斑ヲ示シタルカ如キ  
ハ其用意ノ周到ナルヲ見ル殊ニ其調査ノ周密ナル稀有ノ參考資料ト云フヘシ今左ニ之ヲ抄  
録スヘシ

小笠原島應出品植物標本説明抄録

モ、タマナ

シートリマナ

小笠原島方言

シマボツ

*Terminalia catappa* L.

高サ五六十尺ニ達スル落葉喬木ニシテ各島海岸ニ近キ地ニ多ク山地及淺地等殆ント總テノ  
土地ニ適當ノ生育ヲナシ適濕ナル壤土ニテハ殊ニ迅速ナル生長ヲナス早魃ノ害ニ堪フル強  
キヲ以テ乾燥セル山地及淺地ニ於ケル造林ニ適シ種子大ニシテ發芽量多ク下種後滿一箇年  
ニテ普通一尺ノ高サニ達スルヲ以テ林地下種ヲ施行スルニ利アリ(種子ノ熟期ハ十月下旬ト  
ス)中年以下ハ萌芽力アルヲ以テ良ク萌芽更新ヲ行フヲ得  
材ハ淡紅褐色ニシテ木理美裝飾具建築用材其他机板類等ニ使用サル樹皮及果實ノ外皮ハタ  
ンニンヲ含有シ仁ヨリ扁桃ニ類似セルモノヲ搾取スルコトヲ得果皮及仁ハモモト稱シ小兒  
好シテ之レヲ食ス

センダン

小笠原島方言

センダン

*Melia azedarach* Don.

直徑三尺ニ達スル落葉喬木ニシテ山地ニ野生シ殊ニ母島ニハ巨大ナルモノ多シ生長迅速ニ  
シテ滿二年生ニシテ高サ約十二尺ニ達スルモノアリ陰濕肥沃ノ地ヲ好ミ幼時ハ炎暑及早魃  
ノ害ニ罹リ易ク老樹ト雖モ暴風及潮風ノ爲メ損害サル、コト多シ林地地下種ニ依リテ造林サ  
レ又萌芽更新ヲ行フヲ得ルモ小材ハ用途狭シ木理美ニシテ多ク板材トシテ用ヒラレ枯木ヨ  
リ得ル材ハ白色ノ腐點多クシテ賞用サレサルモ使用上ニ於テ差異ナシ乾燥セル所ニ於テハ  
保存期永キモ濕氣ヲ受クル多キ處ニ於テハ腐朽シ易シ

アレキサンドル

アックスハンドルウッド

小笠原島方言



シャリンバイ *Rhaphirolepis japonica*. S. et. Z.

中喬木ニシテ直徑六七寸ヲ程度トシ生長遅緩ナリ山地ニ野生多ク山頂等ノ強風地ニテモ良ク繁茂シ好ク分枝スルコト多シ森林中ニ生スルモノハ直幹ニシテ枝少シ暴風及潮風ニ堪フル力強ク山地等ノ造林ニ適ス種子ハ十二月ノ頃熟ス

材ハ堅硬緻密ニシテ重ク保存期永シ水中用材、土木用材、製糖機ノ軸木及建築材トシテ賞用サレ薪材トシテ殊ニ火力強シ樹皮ハタンニンヲ含有シ漁網釣絲等ヲ染ムルニ用フ

ロースツード

小笠原島方言

ヒメツバキ

*Schinus Molle* Reinu.

高サ五六十尺直徑二尺六七寸ニ達スルノ喬木ニシテ良ク瘠悪ノ地ニモ生育シ全島各地ニ多ク存在スルノ樹木ナリ強風地等ニ於テハ庭木狀ヲナシテ能ク繁茂ス種子ハ十一月交成熟シ發芽最少ナク又發芽當時ハ枯損シ易シ萌芽力強キヲ以テ矮林作業ヲ行フニ適ス

材ハ堅クシテ保存期永ク柱等ニ使用サル、モ板類トシテハ反張シ易ク又木理振レ挽キ割リ難シ故ニ直徑七八寸以下ノモノ需要多シ薪材トシテ最モ適當トシ萌芽ニ依ルモノハ五六年乃至八九年ニテ良ク薪材トナスニ適シ火力強シ

タマナ

ヒトリマナ

小笠原島方言

ヤラボ

*Calophyllum inophyllum*. L.

中硫黄島ニハ老大ナル天然林多キモ本島ニテハ海岸用ノミニ巨大ナルモノアリテ山地ニハ

其天生セルモノヲ認メス最モ良ク適濕ノ砂土地ヲ好ミ淺地及乾燥セル粘土質ノ地ニテハ生長不良ナリ十一月中旬ニ至リテ種子成熟シ一般ニ林地下種ニ依リ造林サレ發芽後二三年間ハ生長速カナラサルモ五六年ヨリ迅速ノ生長ヲナシ約五十尺ノ高サニ生長ス潮水潮風及暴風ニ抗スル力強キヲ以テ海岸地ニ於ケル防風及防潮林トシテ最モ適當ノ樹種タリ幼時ハ萌芽性強シ

材ハ堅硬緻密光澤アリ家屋用材、板類、細工物等ニ多ク使用サレ又薪材トシテ火力強キモ割裂シ難キヲ以テ二三寸以下ノモノヲ用フルニ利アリ又船材トシテ保存期永シト云フ

ハマギリ

キリ

ソフトウード

小笠原島方言

ハスノハギリ

*Hernandia petata*, Mesin.

直徑一尺六七寸ニ達スル喬木ニシテ海濱地ニ限り野生アリテ山地ノ造林ニ適セス少數ノ樹種ニシテ母島キリ濱、東港、父島ノ小港及大村海濱ハ其主モナル産地タリ生長迅速樹下ニ自生苗多シ潮水及潮霧ノ爲メ損害ヲ被ルコト少ナキモ暴風ニ抗スル力弱シ

クハ

小笠原島方言

シマクハ

*Morus indica*. L.

落葉喬木ニシテ直徑三四尺ニ達スルモノ多カリシモ現今ハ非常ニ其數ヲ減シ母島石門山及



桑ノ木山ニハ尙多少殘存セリ繁殖力弱キヲ以テ過度ノ伐採ヲナセハ滅亡ヲ來スニ至ラン幼時ハ生長速ニシテ適地ニテハ十年生ニシテ直徑三寸ニ至ルモノアルモ樹皮赤褐色ヲ呈スルニ至リテ其生長量ヲ減ス種子ハ二三月ノ交成熟ス材ハ堅硬ニシテ重ク土木用材建築用材水中用材トシテ殊ニ賞用サレ裝飾器具機軸細工其他板類机等ニ廣ク使用サル葉及新葉ハ牛ノ飼料トシテ剪取スルモノ多シ

イナビ

小笠原島方言

ヤマアサ

*Hibiscus tiliaceus* L.

直徑約三尺ニ達スル喬木ニシテ山地ニ野生多ク母島ニハ巨大ナルモノ多ク枝ヲ分岐スルコト比較的多クシテ直幹ノモノ多カラス故ニ長材ハ得難シ強風地又ハ淺地等ニ生スルモノハ幹ヲ缺キ揚地セルモノ多シ種子ハ十一月頃成熟シ滿二箇年ニシテ山行苗トナル樹皮ヨリ得ル纖維ハ強靱ニシテ保存期永ク細トシテ諸種ノ用ニ供ス且材ハ白色ニシテ腐朽シ易キモ心材ハ堅硬緻密ニシテ腐朽シ難ク家屋用材土木用材トシテ貴重ナル心材ノ色ハ青黝青白等混合ニシテ木理美麗ナルヲ以テ机火鉢機軸細工其他裝飾品トシテ製作サル叶船ノ椀木及櫂ハ此木ヲ以テ作ル

薪材トシテ火力強キモ煤烟多キヲ以テ需要サレス

メリケンマツ

小笠原島方言

トキハキヨリウ

*Casuarina equisetifolia* Forst.

渡來種ニシテ直徑尺餘高サ五六十尺ニ達セルモノ數本アリテ他ハ皆之等ヲ母樹トセルモノナリ生長速ニシテ滿一年生ニテ約二尺ノ高サニ達シ適地ニテハ五六年生ニシテ二十七八尺ニ達ス最モ良ク適濕ナル深地ニ生スルモ又多少乾燥セル深地ニテ生育シ停滯セル濕地ニテハ生長殊ニ不良ナリ種子ハ十一月下旬ニ至リテ成熟シ下種後十箇月乃至十二箇月ニテ山行苗トナル枝量少ク幹ハ真直ニシテ梢端常ニ尖形ヲナス

移種日尙ホ淺クシテ利用サルモノ少ナキモ材真直堅硬ニシテ櫓船材水中用材建築用材トシテ保存期永シト云フ樹皮ハタンニンヲ含ミ薪材トシテハ火力殊ニ強盛ナリ

アコラ

ポイソソウ

小笠原島方言

カラスノサンショ

*Nerphoxylum dilatoides* S. et N.

落葉喬木ニシテ幼莖ニハ針アリ幹ノ半ニシテ枝ノ分岐スルヲ以テ長幹ノモノ多カラス然レトモ密林中ニテハ良ク真直ノ生育ヲナス生長迅速ニシテ三年生ニシテ一丈餘ニ達スルモノ多ク幼時ハ好ク分岐スルコト少ナシ

直徑一尺五六寸ニ達シ主トシテ叶船ヲ製作サレ其他家屋用材等ニ使用サル

ヤロソド

エロソド

小笠原島方言

學名不詳

四五十尺ニ達シ枝ヲ輪生シ林中ニアルモノハ直幹ナルモ開潤ノ地ニアルモノハ幹ヲ分叉ス全島中ニ播布廣ク多量ノ樹種タリ生長速ニシテ普通約四尺ヲ生長ス十月上旬種子ハ黄熟シ



林地下種ニ依リ造林ス幼時ハ潮風炎暑ノ害ヲ被リ易ク風ノ強カラサル適濕ノ森林中ニテハ長大ニ成長ス

材ハ黄色ニシテ家屋用材等ノ用材トシテ賞用サレ本島樹木中最モ長幹ノ材ヲ得ラル

アカテツ

小笠原島方言

ヒメツバキ

*Azygium cleveae* f. *Yababe*.

稀ニ直径二尺ニ達スルモノアルモ一尺内外ヲ普通トス全島一般山地ニ野生スルモ父島旭山ニハ其大ナルモノ多シ生長甚タ遅緩ナリ強風ノ地又ハ瘠悪ノ地ニ生セルモノハ灌木狀ヲナシ密生ス材ハ堅固ニシテ重ク昔時ハ家屋用材トシテ多ク用ヒラレシ樹種ナルモロースウーFニ比スレハ保存期短カクシテ現時ハ多ク用ヒラレサルモ剥皮セルモノヲ乾燥セル處ニ使用セハ保存期永シ薪材トシテ火力強キモ割裂シ難シロク細工トシテ甚タ美麗ナリ

シユロ

ビンロージ

小笠原島方言

ビロー

*Livistonia chinensis*. R. Br.

樹形シユロニ類似スルモ葉大ニシテ裂目淺ク先端下垂ス高サ六七間ニ達シ到ル所ノ小林ハ多ク他樹ノ上ニ聳ユ葉ハ屋根ヲ葺キ又壁ノ代用トシ本島必需ノ品ニシテ需要額モ亦夥多ナリ葉ニ鬼葉姬葉ノ別アリ前者ハ大ニシテ莖ニ逆鉤多ク保存期永ク後者ハ葉小ニシテ保存期短カク一般賞用サレス實ハ十月下旬ニ成熟シ林地下種ニ依リ造林サル材ノ老成セルモノハ堅硬ニシテ小用材細工物トシテ使用サレ其他ステッキ洋傘ノ柄等ビンロージト稱シ輸出ス

タコノキ

小笠原島方言

タコノキ

*Pandanus boninensis*. Warb.

長大ナルモノハ高サ三間餘ニ達ス全島中到處ニ野生シ殊ニ淺地強風地等ニ多シ野島ニハ其ノ純林諸所ニ存セリ樹性强壯ニシテ旱魃ニ堪ユル力強ク能ク岩石等ニモ生育ス實ハ十二月頃成熟シ一般ニ林地下種ニ依リ岩石地及強風地ニ造林サル幹節ヨリ粗大ナル氣根ヲ生スルコト多シ

材ノ老成セルモノハ堅硬ニシテ細工物等ニ使用サル氣根ノ幼キモノヨリ纖維ヲ採リ草履等ヲ造リテ強シ葉ハタコ細工トシテ多ク輸出サル

ヤシ

ノヤシ

小笠原島方言

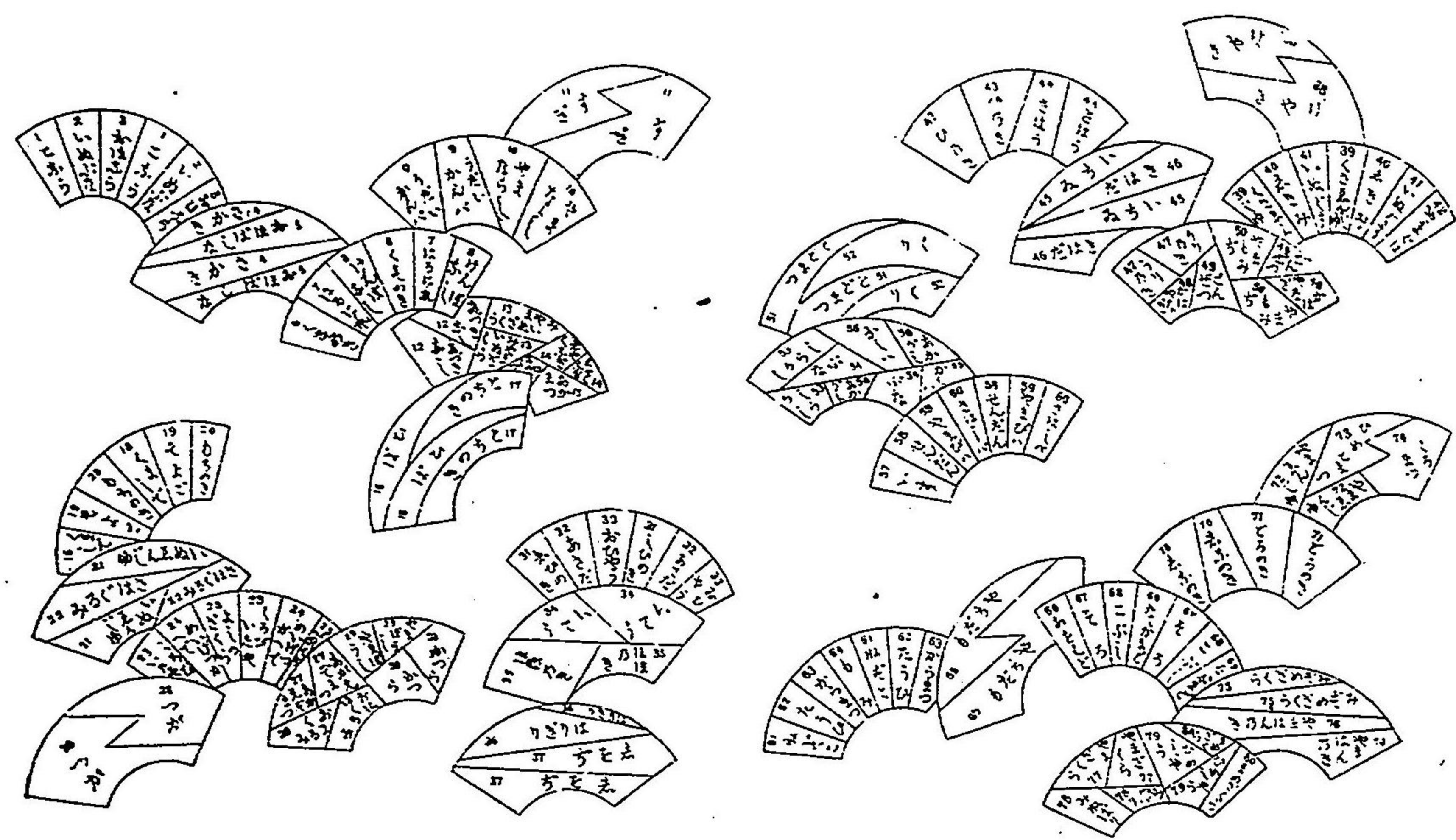
ノヤシ

*Pyocoperma elegans*. Bl.

高サ十一二間ニ達スルモノ多ク材老成セルモノハ堅硬ナリ割テモリ等ノ柄トナシ椰子割ト稱ス此椰子割ハ屋根ニ竹ノ代用トシテ使用スルモビローニ比シ保存期短カシ嫩莖ハ椰子ノ筍ト稱シ食用トシテ美味ナリ昔時ハ多量ニ存在セシ樹種ナリシモ嫩莖ヲ得ル爲メ伐採シ現今ニテハ父島ノ東海岸地方及弟島ニ多ク存在スルノミナリ



圖明說立衝鑑材品出局料御





御料品本家屋ノ光景



日本室外面



同上室内



洋室室内





青森大林区署出品

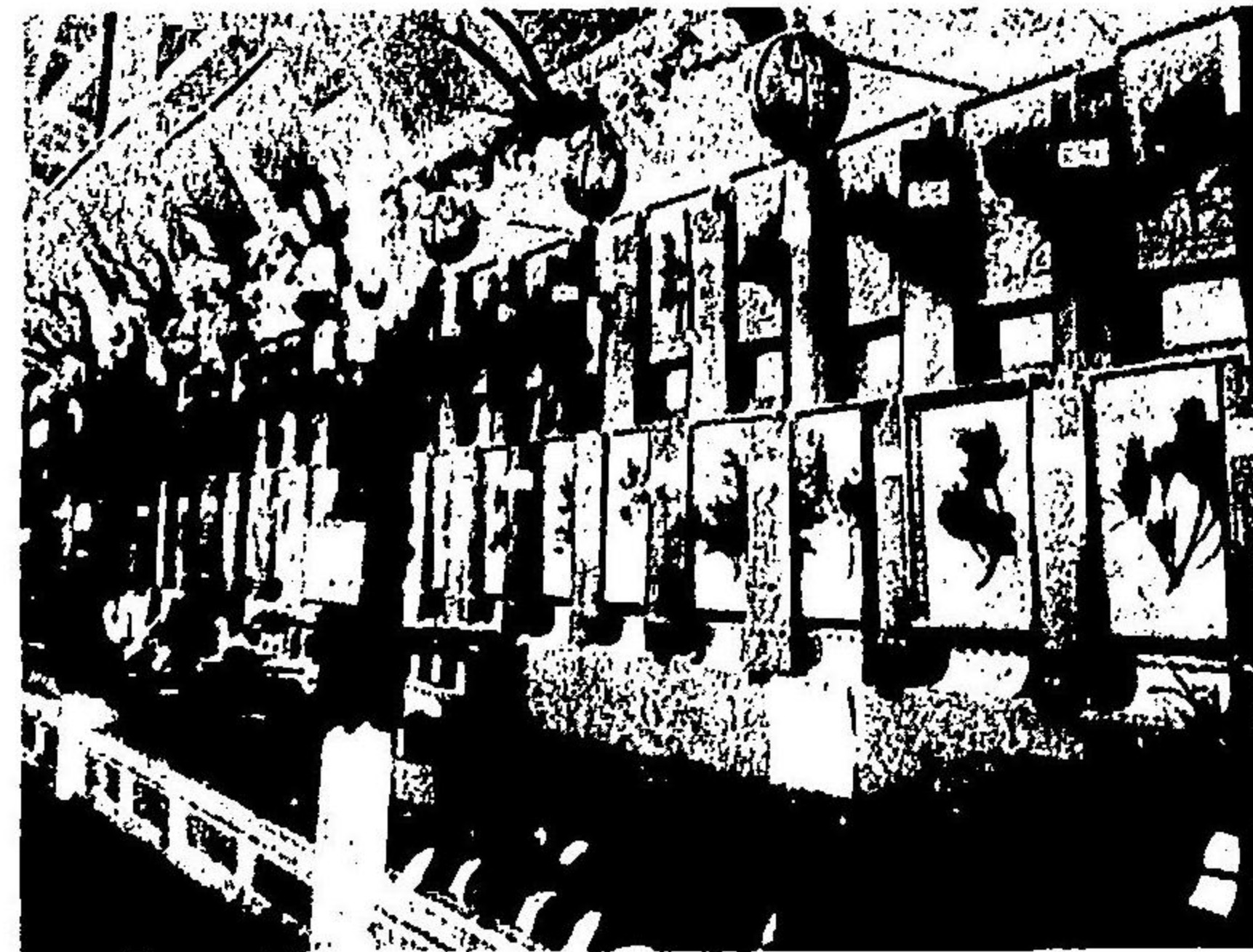
材鑑衛立



農商務省山林局出品

清國木材及材鑑陳列ノ光景

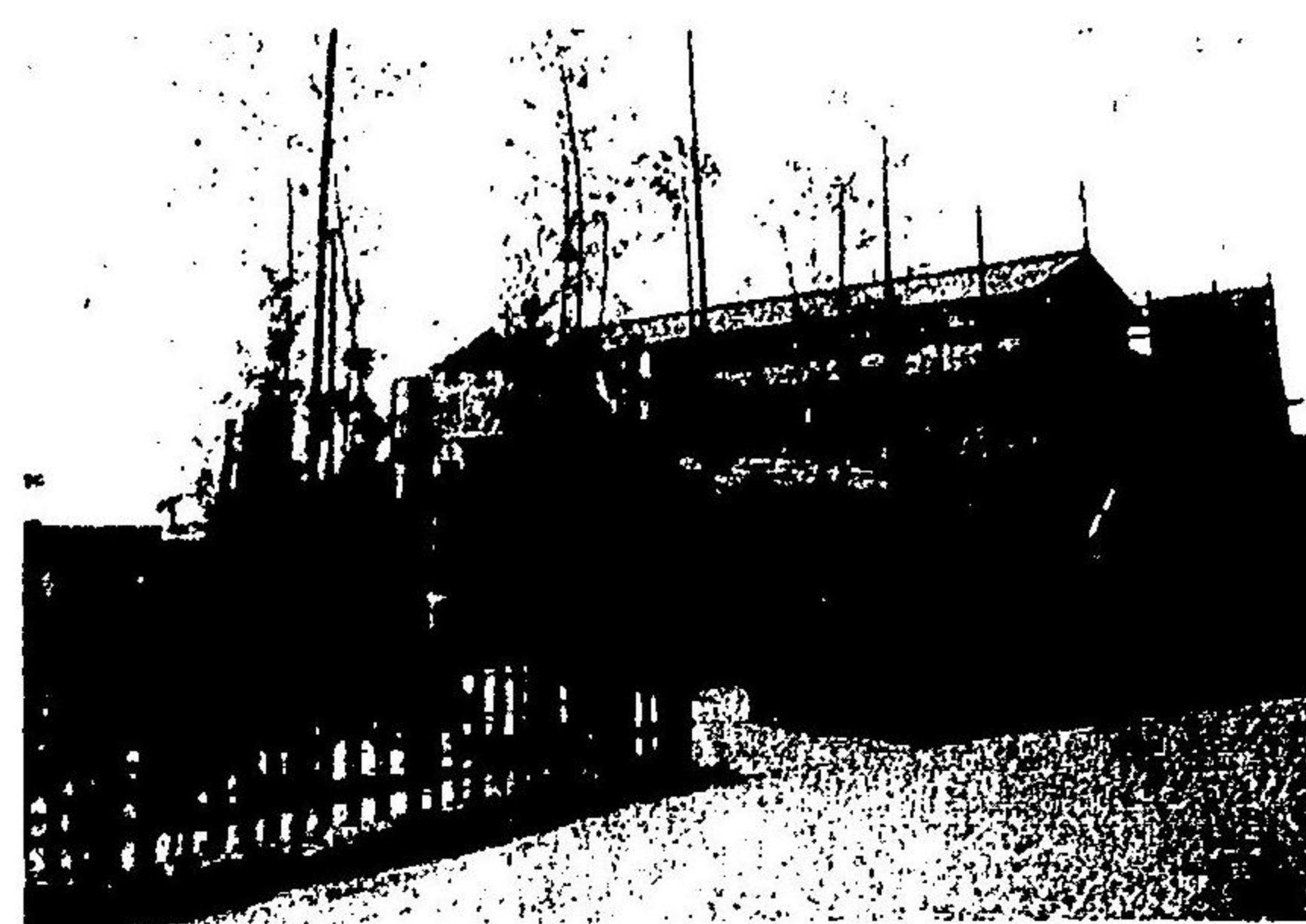




景光ノ列陳葉腊及鑑材産灣臺  
品出府督總灣臺



景光ノ地栽植杉臺山北品出外館  
品出郎太彌山西、助大部下日府都京



景光ノ地栽植竹種各品出外館  
品出助伊井坪縣阜岐



明治三十七年四月廿七日印刷

明治三十七年五月十日發行

第五回内國勸業博覽會事務局編纂

定價全一部金貳拾五圓

本卷定價金貳圓

東京市日本橋區兜町二番地

發行者 長谷川 正直

東京市日本橋區兜町二番地

印刷者 齋 藤 章 達

東京市日本橋區兜町二番地

印刷所 東京印刷株式會社



226



