



杭江鐵路月刊

論 言

浙江運輸網中沿海及內河運輸之地位

(轉載上海時事新報)

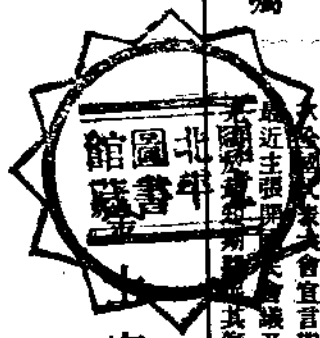
近五六年來，浙江省交通建設，突飛猛進，全省主要公路，次第完成，將及二千里，杭江鐵路杭州至蘭谿一段，早已通車營業，金華至玉山一段，現已動工，預定一年完成，計有三百七十公里，自公路鐵路建築以後，內河運輸，不免有日漸衰落之趨勢，沿海運輸，亦受影響。依運輸經濟而論，則內河與沿海運輸，豈將失墜其在運輸網上之地位乎，依社會經濟而論，又豈可任其衰落乎，吾人若研究歐美運輸事業之過程，並根據其所得之經驗，而下斷語，皆不可也。

(一)內河運輸現況 浙江省東臨東海，沿海運輸，極為便利，錢塘江直貫其中，北通運河太湖，內河運輸，亦極便利，茲依各區地勢與經濟形勢，分區述之。

(1)錢塘江區或金衢嚴區 錢塘江由金衢嚴及浦陽四江，會合經杭州灣入海，沿江經過及運輸範圍所及，不下三十縣，航線最長，運輸亦最繁，且

總 理 遺 囑

余致力國民革命凡四十年其目的在求國之自由平等積四十年之經驗深知欲達到此目的必須喚起民眾及聯合世界上以平等待我之民族共同奮鬥
現在革命尚未成功凡我同志務須依照余所著建國方略建國大綱三民主義及第一



第十一期要目

浙江運輸網中沿海及內河運輸之地位 金士宜
江蘭段二十一年度營業報告及統計 計
章制(二種)
會議紀錄(一則)
工作概況
統計(表十種)
附載
文書之撰擬

以杭州之開口江干一帶爲尾閘，北可轉運杭嘉湖滬蘇各地，東可轉運甯紹各地，誠爲浙省內河運輸最重要之航線。錢塘江最主要航線，爲杭蘭線，自杭州經富陽至桐廬爲輪船航線，自桐廬經嚴州至蘭谿，有快駁航線，快船行駛迅速，且有定時，鐵路輪船未通以前之最敏捷運送也。自蘭谿而上，自開化常山及江山在衢縣會合，再經龍游以達蘭谿之衢港。有蘭常快駁航線，自東陽義烏及永康武義兩江，在金華會合，以達蘭谿之婺港，有蘭義快駁及民船航線，在嚴州又會合自安徽徽州入浙之徽港，有杭深線，除杭桐段通輪船，桐嚴段通快駁外，自嚴州至安徽深渡，亦有快駁，在桐廬又有分水而來之桐江，有桐廬至河橋之快駁，至富陽而下，又有自浦江諸暨而來之浦陽江，自諸暨而杭州，亦爲輪船航線。除上述各航線外，各江上游，均係民船航線，最上游僅通木竹排而已。至貨物運輸必須自竹排而轉小民船，而大民船，過江過壩，輾轉搬運，耗費至鉅，且各江水流湍急，沙灘壘起，春季大水時，有氾濫之虞，秋冬水淺，通行船排，均感困難，至船排下水較易，載重亦較大，上水均感困難，遇有逆風，上水更難，每有不能不暫停行駛之事。錢塘江行駛之民船，多屬義烏船，

江山船，徽州船，因水淺均係尖頭船，浦陽江有諸暨船，聞家堰船，水穩均係方頭船，錢塘江航線，除金衢徽桐及浦陽各江運輸，均集中杭州外，其自金衢徽桐各江，運往甯紹之貨物，均轉入浦陽江，在義橋新壩臨浦過壩，轉入錢清江之內河船，以達紹興曹娥，其自曹娥紹興運往上江之貨物，亦同此航線。

自杭江鐵路杭蘭段通車營業，以其運輸之迅速與安全，向來取道浦陽江之東陽義烏浦江諸暨旅客，捨舟乘車，杭諸輪船大受影響，向來取道金華江之金華蘭谿，武義永康，及取道衢江之衢屬各縣，及贛東閩北人民，亦在金華蘭谿登車，致自蘭谿至嚴州及至桐廬之著名快船，一蹶不振，自桐廬至富陽杭州之輪船，僅賴徽港之徽屬及嚴屬各縣以及富陽，以爲營業之挹注，亦受一大打擊也。至貨物運輸，將來亦必漸趨鐵路，惟以杭江尙屬初辦，設備未週，且商業習慣，更變較難，不似旅客之着重時間性，而隨時移動也。

衢州流域，汽車路最稱發達，自蘭谿至龍游衢州，有衢蘭路，自衢州至常山有衢常路，自常山至江西之玉山有常玉路，又自衢州至江山，再至江西之廣豐，有衢廣路，

自江山至浙閩交界之峽口念八都，將再展至閩北之浦城，有江浦路。自各汽車路通行，衢江水運，亦大受影響。衢蘭路，衢常路，及衢廣路之衢江段，均與衢江平行，客運全部已為吸收，惟貨物運輸，汽車仍非民船之敵手。至常玉路，衢廣路，及江浦路，均係山路，無水運之便，全賴人力牲畜，故貨物運輸，亦全部為汽車所吸收。

然杭江鐵路自金華經龍游衢州江山，以達玉山之金玉段，現已動工，預定一年完成，則不特各汽車路之長途客運，有將改由鐵路運輸之趨勢，即現在衢江及其支流之竹木筏及民船貨物，亦將改由鐵路裝連矣。

錢塘江為江口簷子灘所阻，海輪不能入口，故杭州至滬及其他海埠，不能通航，實為浙江工商業之一大障礙，遇大潮時，由杭往滬或溫台之民船，仍不在少數，此項民船以運輸低價笨重貨物為多，如柴炭粗紙灰石等是也。

(2) 運河區或杭嘉湖區 浙西河流交錯，地方富庶，航線最為發達，輪船民船亦獨多，浙西航線以運河為主要，運河原有浙東浙西二段，浙西航線以杭州之拱宸橋及湖州為中心，分佈至杭嘉湖三屬各地。以杭州為中心，其主要航線，有自杭州至湖州之杭湖線，自杭州直達蘇州之杭

蘇線，自杭州至嘉興，再經平湖以達上海之杭嘉線及杭滬線，以湖州為中心，則有自湖州至嘉興之湖嘉線，自湖州經南潯平望以至上海之湖申線，自湖州至蘇州之湖蘇線，自湖州至無錫之湖錫線，又至長興之湖長線，至南潯之湖潯線，至和平曉墅之湖曉綫。

浙西內河運輸，原極發達，自京滬滬杭兩鐵路完成，杭嘉滬線及杭蘇線，大受打擊，旅客運輸，殆全部為兩路所吸收，至貨物運輸，初尚能相持平衡，卒以鐵路運輸迅速，運輸能力較大，且兩路採用低價政策，亦幾全部為所吸收，杭嘉滬綫，一蹶不振，而杭蘇線亦未能維持現狀也。

十九年京杭國道完成，杭湖線亦受一大打擊，最近(念一年)杭滬公路又告成，自嘉興至蘇州之公路，亦已動工，則各航線之旅客運輸，決不能保，又自蕪湖經宣城廣德湖州嘉興，以迄乍浦之蕪乍鐵路，亦已預定分期動工，則杭嘉湖蘇錫一帶之水陸運輸，又將有一大改革矣。

(3) 甯紹區 甯紹區內河航線，亦稱發達，地方亦富，主要航線，有運河，甬江，曹娥江，及錢清江。運河自杭州對岸之西興東行，經蕭山紹興而至曹娥江，過江以達

百官，再東行至餘姚甯波，運河爲甯紹通杭要道，自西興至紹興曹娥，爲曹西航綫，自紹興經運河及錢清江以達臨浦，爲紹臨綫，自百官至餘姚，爲民船航綫，自餘姚至甯波，爲輪船航綫。

甯江自奉化經甯波至鎮海入海，亦有輪船航綫，自甯波至溪口爲甯溪綫，自三江口至西塢爲三西綫，曹娥江自新昌嵗縣而下，至曹娥與運河交錯，以入杭州灣，水流湍急，僅通民船竹筏而已。

甯紹區自蕭紹，紹曹嵗，及鄞奉三條公路建成以後，旅客運輸，均趨汽車，而其營業之發達，不特爲浙省各公路之冠，亦爲各省公路所罕見。

(4) 溫台區 溫台區內河運輸，溫處有甌江，台屬有靈江，甌江自龍泉，遂昌，松陽，縉雲而下，以達處州，再經青田而至溫州入海，自青田至溫州爲輪船航綫，青田而上，僅通民船與竹筏，溫州與瑞安平陽間，均有輪船航綫，飛雲江可通民船，靈江自古熬頭至北港，亦得輪船航綫。靈江自仙居至台州，通民船，自台州至海門通輪船，永甯江自三江口至黃巖，亦有輪船航綫。

最近(念一年)自金華至武義永康之金永武公路，業已

完成，自永康至縉雲麗水，再經青田以達溫州之公路，亦已定期動工，將來金溫全線告成，與杭江鐵路銜接，則溫處兩屬與浙省他區，打成一片，不必專賴海運，以爲交通，其與浙省經濟之開發前途，正未可限量也。

(二) 沿海運輸現況 浙江海岸灣曲水深，處處可停船，甯波溫州均爲國際商埠，台州亦屬要埠，此外象山港久擬建築軍港，三門灣亦擬開闢商埠，茲分甯紹與溫台兩區述之。

(1) 甯波紹興兩區 經商滬上及本國他埠者獨多，其與滬上之商業往來，經濟關係，較之與浙省其他各區尙稱密切，故滬甯海輪航綫，最爲發達。且滬杭甯鐵路杭甯段迄未完成，海運更屬重要。自杭江鐵路通車以後，頗有完成杭甯段以甯波爲杭江出口之議，果爾實行，其裨益於浙省商業經濟者莫大。甯波沿海航綫，除甯滬外，又有甯台(台州)綫，甯甌(溫州)綫，甯龍(山)綫，甯定(海)綫，甯象(山)綫等。

(2) 溫台兩屬 爲山嶺所阻隔，與浙省他處商業經濟關係，至爲微薄，其與他屬或他省之運輸，全賴海運，自溫台前住杭州之旅客，或自溫台運往杭嘉湖之農產森林產

品，必須先運至滬，由滬轉運，故自滬至溫台航線，亦極重要，計有台滬線，甌滬線。然將來金華至處州溫州汽車路通行，則溫滬航線能否保持現在之地位，乃一問題也。

(二)水陸運輸經濟關係 浙江內河及沿海運輸，自建築公路鐵路以後，所受之影響，既如前述，則鐵路及汽車路運輸，何者優於水運，何者次於水運，水運在運輸經濟上，究有何項地位，政府究應採用何種運輸政策，茲依據近世各項運輸事業發達之過程，及各國百餘年來所得之經驗，分別述之。

(1)運輸事業發達之過程 近世運輸事業發達最早者為輪船，次為鐵路，再次為汽車與航空，一八二六年英國發明蒸汽鐵路時，內河及運河事業，已甚發達，輪船亦內河及海洋，已占重要之地位，自鐵路發明，內河即失其重要之地位。至美國建築鐵路時，內河運輸尚未發達，尤居絕對優越地位，美國中部西部之開發，全賴鐵路之力，十九世紀末年，美國電氣鐵路，極為發達，各蒸汽鐵路之市郊及短程客運，頗受影響。二十世紀初年，汽車發明，歐戰以後，全國大築道路，汽車遂成為鐵路之有力競爭者，歐戰後，飛機又兼作商業之用，故航空亦為運輸網必需之

一分子矣。

(2)以鐵路為幹線 根據各國百餘年來所得之經驗，各國運輸事業，以鐵路為最重要，應為全國運輸網之幹線。其運輸之迅速，非輪船汽車所能及，且全年四季日夜行駛，風雨無阻，尤非輪船汽車與飛機所可比擬，鐵路載重及運輸能方，尤較宏大，實為大宗長途運輸最經濟之運輸機關也。至於大陸國家，鐵路運輸，尤佔特殊之優越地位。

(3)水運與鐵路之相互關係 水道運輸，雖不若鐵路之迅速與安全，然以利用天然水流之故，運輸成本較低，其運費自亦應較鐵路為低，故凡笨重或低價貨物，而於運輸時間關係較淺者，以水運為宜。美國鐵路最為發達，組織最為完善，惟以投資較重，用費較大，運價增加不已，中部及西部人民乃有提倡恢復河道運輸，以為抵制者，非無因耶。且鐵路需資既大，不能普及各地，水道運輸乃依天然水流，凡與鐵路相銜接者，又可辦理水陸聯運，以輔助鐵路之運輸也。

(4)汽車路之運輸功用 電車為城市運輸主要機關，自汽車盛行後，電車大減，蓋汽車投資較低，且可按照需

要情形而移動，與電車之固定軌道，而需資較大者不同，故城市運輸以汽車較為適宜，且較經濟也。

汽車路建築成本低廉，汽車行駛迅速，不特市郊間運輸，以公共汽車為宜，即鄉間短途運輸，亦以汽車行駛次數較多，較為便利。至於長途汽車，可為鐵路之培養線，亦可與鐵路或水運發生競爭關係。汽車運輸可以輔助或增加鐵路運輸能力與經濟者有三點，一為在大城市之接送客貨，直達市店，二為關於短程輕貨及零擔貨物之運輸，三為在鐵路尚未通達區域以為鐵路運輸之延長線或培養線。除上述三點外，但若汽車路進而與鐵路競爭，則汽車路運輸能力有限，運輸經濟方面，亦屬薄弱，長途客運，既不能如鐵路之迅速舒適經濟，大宗客運或軍運，更難相提並論，至於貨物，除在車站附近之搬運及短途零担運送外，長途及大宗貨物，則鐵路占絕對優越地位。

(5) 水運與汽車路之比較 以汽車路與水運相較，則汽車行駛迅速，計時可達，內地旅行，至為便利，非船運所可同日而語。惟內地貨物運輸，則仍以船運為便，運價亦較低廉，蓋汽車載重有限，汽油昂貴，折舊亦大，成本較高，運價倍於船價，故商人仍取水道也。至舊式陸地運

輸，無論人力牲畜，載重過少，運費過鉅，決非汽車之敵手，故汽車路通行，凡陸地旅客貨物，均為吸收無遺，而人力牲畜僅可適用於車站附近之搬運業務而已。

(6) 飛機 飛機行駛迅速，載重甚輕，以載運長途旅客，郵件，及高價輕便物品為宜，依現在技術情形而論，尚未可與鐵路汽車或水運發生競爭者。

(7) 完成有組織之經濟運輸網 各國運輸事業，經百餘年來之改革與調劑，可知鐵路汽車水運航空，在運輸經濟上，均各有其範圍，有其地位。鐵路汽車與水運，雖有發生競爭之情事，亦可使其互相協助調濟，使各盡運輸經濟範圍以內之功能，而成為運輸網之一分子。自國家社會經濟立論，尤須將各項運輸事業，組織起來，造成一經濟的運輸網，使全國或全省各地人民，無論農人商民，工廠工人，學校學生，均得享受新式運輸之便利與利益也。

(四) 浙江水運之出路 內河民船及輪船，均係商人投資經營，組織既不健全，辦理不善，積弊極深，一遇鐵路或汽車路，客貨運輸，即為所奪，一蹶不振，但不加以整頓，日後必須淘汰，船戶輪業，固受損失，社會經濟，亦受影響。是故吾人為發展經濟，開闢地方起見，對於新式

運輸之鐵路及汽車路，固應亟須建築，而對於人民經營之輪船快船民船，亦應給予相當之維護與指導，嚴厲督飭，整頓業務，務使渡過此水陸運輸調劑變遷時期，逐漸改運

浙江省杭江鐵路江蘭段

——二十一年度營業報告及統計——

本路路線所經，人口雖頗稠密，而無大都市，工商業極屬幼稚，此外蘭谿金華諸暨各大站，又有水道可通杭嘉紹甯各區，與本路競爭甚烈，故營業亦受影響。

本路江蘭段完成通車營業，第一會計年度，即二十一年度，（自二十一年七月一日至二十二年六月三十日）營業進款，總計為一百二十六萬四千餘元，其中貨運收入甚為微薄，僅佔總收入百分之十九，計二十四萬餘元，客運雖亦不無競爭，然車運究較船運迅速便利，故進款佔總收入百分之八十，計一百零一萬四千餘元。至雜項進款佔總收入百分之一而弱，共九千餘元，其中以飯車茶報租金佔大部份，其他則為數滋微耳。茲將一年來客貨運狀況，分別略述於左：

（一）客運 查二十一年度載運旅客，總計九十七萬餘

低價笨重貨物，並於鐵路汽車路尚未通達之區，輔助鐵路汽車路之運輸。如此則各國百餘年費盡心力研究試驗之結果，我可不勞而獲，建設前途，社會經濟，實利賴之。

人。沿線各站一年來社會情形，無特殊變遷，故統計全年度各月份旅客人數，除二十二年一月份特形增繁，六月份較為疏淡外，餘均在七八萬人上下，相差至平。查一月份因時值歲暮，商賈貿易，倍增繁盛，他鄉勞工，相率言旋，加以本路開駛冬季小工列車，減價售票，故旅客驟形踴躍，達十萬五千餘人，較全年度各月份平均旅客人數，約增二萬五千餘人，為本年度客運最旺之月份。至六月份以春耕農忙，加以霖雨之後，江水高漲，舟楫便利關係，故旅客稍形減少，計僅六萬八千餘人，較全年度各月份平均旅客人數，約減一萬餘人，為本年度客運最淡之月份。

全年度每旅客平均進款，計一元零三分，其中以二十一年九十兩月較少，計一元，二十二年三五兩月較多，計一元零七分，故全年度九十七萬餘旅客，共得進款九十九

萬六千餘元。旅客其他進款，約佔旅客進款百分之十四，計一萬四千餘元。全年度每旅客平均行程，各月份亦無甚特殊差別，大都在六十七公里之間，惟二十一年九月較少，計五十八公里八，全年度平均計六十七公里二，足見旅客以短途為多焉。

本路旅客以三等佔極端多數，就全年度觀察，約佔旅客總數百分之九十一、五，計八十八萬七千餘元，其餘旅客軍人約佔百分之四，計四萬二千餘人，冬季小工票，約佔百分之二，計一萬八千餘人，游覽票及優待票合計，約佔百分之二、五，計一萬五千餘人。至頭二等旅客合計，僅佔百分之二而猶弱，蓋二等僅六千餘人，頭等僅三百餘人耳。

(二)貨運 查本年度載運貨物，除本路材料外，總計為六萬七千餘噸，除政府軍運七千餘噸外，商貨實共六萬餘噸。普通貨物進款二十一萬八千餘元，除政府軍運二萬三千餘元外，商貨實共十九萬五千餘元。貨物其他進款二千餘元，就全年度各月份商運貨物狀況觀察，有逐漸增旺之趨勢，二十一年七月份，僅二千六百餘噸，進款一萬二千餘元，至八月份驟增至四千九百餘噸，進款計一萬九千

餘元。蓋本路自八月一日起，為招徠貨運計，呈准建設廳，將江邊蕭山臨浦與金華竹馬館蘭谿各站相互間貨運，規定減價特價，並將整車豬牛，亦規定特價，當未減價前，商人自多觀望等待，一經減價，積貨咸集，故特殊增加。至九、十、十一等月份，雖又減至三千三四百噸，進款為一萬四五千元，然較七月份亦尚增加甚多。至十二月份，因將屆廢曆年關，商人辦貨增多，故又增至四千三百餘噸，進款為一萬六千餘元。

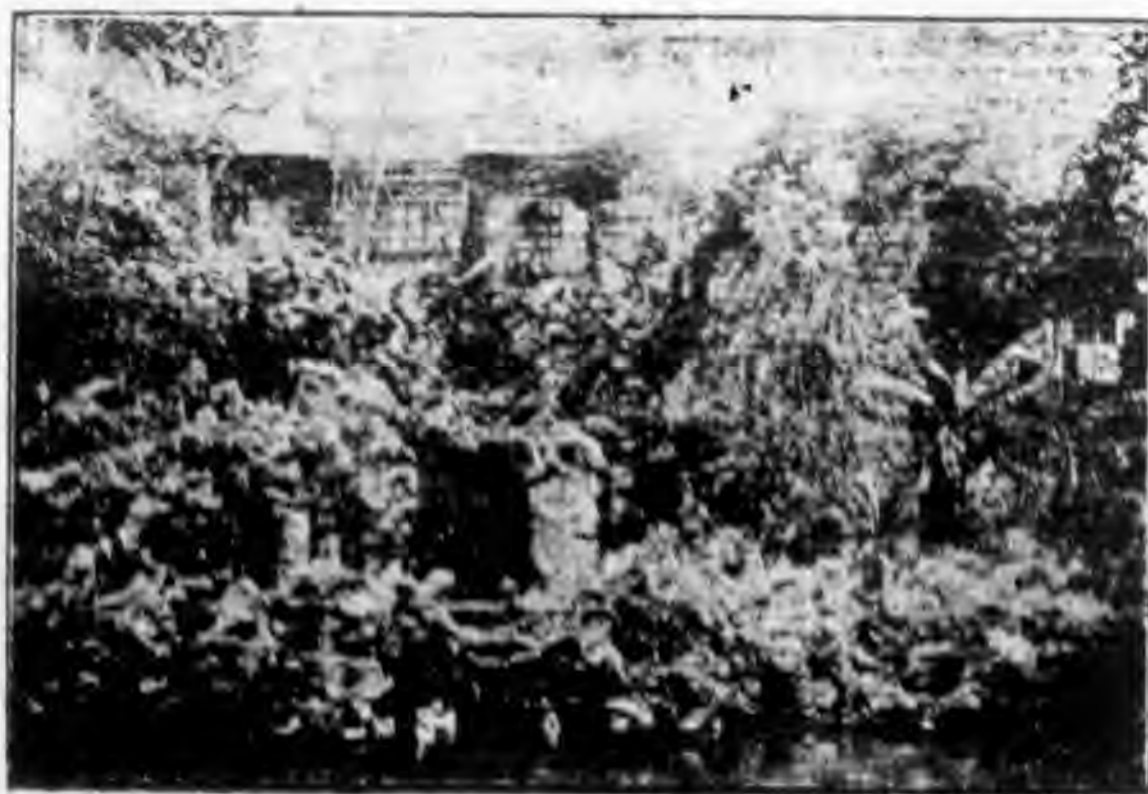
迨二十二年一月份，因貨運雖稍有增加，究未旺盛，而貨車又已添造四十輛，為利用車輛，招攬貨運起見，復經呈准建設廳，除江蘭等站及豬牛特價外，又規定一般減價，將商貨運費一律核減二成，雖一月份數量，僅四千餘噸，進款因核減二成關係，轉減至一萬零五百餘元，二月份又值廢曆新年，商業多停頓，僅三千七百餘噸，進款僅一萬零八百餘元，但二月以後，即增進甚速，如三月份為六千餘噸，四六兩月份，均為七千餘噸，進款則三四六之三個月均為一萬八千餘元，而五月份，因茶葉上市，尤為特增，計九千六百餘噸，進款增至二萬四千餘元，為本路營業以來，至本年度終了止，貨運最旺之月份。此足以證

明本路減價，確於貨運獲良好結果也。

全年度每噸貨物，平均進款計三元二角二分，其中以二十一年份較多，如七、八、九、十、十一等月份，均為四元餘。二十二年份較少，如一、三、四、五、六等月份，均為二元餘。全年份每噸貨物平均行程，計一百三十一里一，其中以二十二年二月份為最長，計一百六十里九，以二十一年七月份為最短，計一百零四九里，如以上半年度與下半年度比較觀察，則上半年度平均為一百二十三里，下半年度為一百三十五里八，此足以知減價後長距離貨運較為增加。

本路江蘭段各縣經濟情形，原不十分富庶，輸出之農產物，尚不足與輸入之製造品相抵，故貨運下行多而上行少。各類貨物噸數及進款，亦以製造品為獨多，次為農產物及牲畜，貨運下行者以鹽、糖、肥田粉、滷品、肥料用羽毛、煤油、火柴、及其他日用製造品為大宗，上行者以豬、牛、米、豆、火腿、木材、石灰等項為大宗。食鹽每月運輸數量，大致平均，豬牛兩項亦尚無特殊差別，肥料類則多在春季秋種之時，故以四五等月份為最旺，火腿則以夏間為最多，茶葉則以暮春為獨盛，米以在秋收後為較

多，但平時亦多有互相運輸者，蓋視各地需要及行市情形而時相變遷焉。



杭 江 鐵 路 江 蘭 段

1. 營 業 進 款 一 覽 表

民 國 二 十 一 年 度

類 年 別 月	客 運 業 務 進 款		貨 運 業 務 進 款				其 他 營 業 進 款	共 計
	旅 客	其 他	貨 物			其 他	雜 項 進 款	
			通 常 貨 物	本 路 材 料	計			
21-7	78,304.20	879.05	17,309.20	1,992.10	19,301.30	149.95	415.63	99,550.13
8	79,505.80	884.56	21,648.70	3,844.70	25,493.40	277.15	885.44	107,046.35
9	75,633.15	1,558.60	15,405.40	2,273.95	17,679.35	271.99	905.08	96,048.17
10	80,155.25	1,686.30	16,866.15	1,920.00	18,786.15	234.76	863.87	101,726.33
11	78,504.35	1,343.71	15,168.95	1,733.30	16,902.25	209.94	836.20	97,796.45
12	81,959.85	1,345.34	16,353.90	2,435.40	18,789.30	295.74	864.63	103,254.86
小 計	474,562.60	7,697.56	102,752.30	14,199.45	116,951.75	1,439.53	4,770.85	605,422.29
22-1	107,928.13	1,540.93	10,788.25	259.10	11,047.35	86.96	938.30	121,541.67
2	88,674.42	1,055.33	19,833.25	698.65	20,531.90	89.57	768.47	111,120.19
3	91,083.37	990.02	18,957.04	1,062.80	20,019.84	52.90	690.06	112,836.19
4	80,175.14	1,115.98	18,142.06	855.70	18,997.76	142.37	638.10	101,119.35
5	86,639.25	1,202.12	28,934.39	993.30	29,927.69	126.87	828.88	118,724.81
6	70,429.90	1,066.56	18,789.64	1,825.75	20,624.39	102.12	1,068.61	93,291.58
小 計	524,930.21	6,971.44	115,453.63	5,695.30	121,148.93	606.79	4,982.42	658,633.79
總 計	999,492.81	14,669.00	218,205.93	19,894.75	238,100.68	2,046.32	9,753.27	1,264,056.08

3. 客運狀況一覽表

民國二十一年度

年	月	人 數	延 人 里	進 款	每 人 平 均 里 程	每 人 平 均 進 款	每 人 平 均 進 款	每 里 進 款
	21-7	75,543%	4,751,760	78,594.25	62.8	104	0	0165
	8	77,716%	5,017,191	79,282.05	64.5	102	0	0158
	9	75,611%	4,432,983	75,408.00	58.6	100	0	0170
	10	79,924	5,108,626	79,939.70	63.9	100	0	0155
	11	77,864%	5,524,216	78,294.35	70.9	101	0	0142
	12	81,383%	6,218,920	81,680.65	76.4	100	0	0131
小	計	468,043%	31,053,696	473,199.00	66.4	101	0	0152
	22-1	105,881%	7,286,886	107,622.58	68.8	102	0	0148
	2	83,197	5,910,060	88,393.07	71.0	106	0	0150
	3	84,736%	5,854,529	90,791.47	69.1	107	0	0155
	4	79,442	4,984,172	79,980.14	62.7	101	0	0160
	5	80,736	5,795,918	86,470.70	71.8	107	0	0149
	6	68,804	4,367,449	70,296.55	63.5	102	0	0161
小	計	502,797	34,199,014	523,554.51	68.0	104	0	0153
總	計	970,840%	65,252,710	996,753.51	67.2	103	0	0153

附註： 本表內旅客進款關於補價票之罰款未經列入故與營業進款一覽表旅客業務進款
關數目稍有不符

3. 貨運狀況一覽表(公務運輸除外)

民國二十一年度

年	月	噸 數	延 噸 里	進 款	每 噸 平 均 里 程	每 噸 平 均 進 款	每 噸 平 均 進 款	每 里 進 款
	21-7	4,122,350	432,624.0	17,309.20	104.9	4.20	0	0400
	8	5,383,750	734,285.0	21,648.70	136.3	4.02	0	0295
	9	3,899,775	386,086.0	15,405.40	110.6	4.53	0	0399
	10	3,706,055	452,718.0	16,866.15	122.2	4.55	0	0372
	11	3,631,325	472,783.0	15,168.95	130.2	4.18	0	0321
	12	4,405,900	551,527.0	16,353.90	125.2	3.71	0	0296
小	計	24,649,155	3,029,973.0	102,752.30	125.0	4.17	0	0339
	22-1	4,124,275	464,369.0	10,788.25	112.6	2.62	0	0232
	2	6,607,350	1,062,974.5	19,833.25	160.9	3.00	0	0187
	3	6,708,750	930,808.5	18,957.04	138.7	2.93	0	0204
	4	7,188,300	892,873.0	18,142.06	124.2	2.59	0	0209
	5	11,049,875	1,465,836.0	23,934.39	132.6	2.62	0	0196
	6	7,389,475	1,030,850.5	18,798.64	139.5	2.54	0	0182
小	計	43,068,025	5,847,711.5	115,453.63	135.8	2.68	0	0198
總	計	67,717,180	8,877,684.5	218,205.93	131.1	3.22	0	0245

4. 普通貨物類別表(公務運輸除外)

民國二十一年度

年 月	類 別	農	畜	畜	礦	產	森	林	產	製	品	共	計
21-7		1,597,270	239,080	4,725	107,675	2,113,650	4,122,350						
8		2,898,300	662,845	7,375	3,000	1,812,290	5,383,750						
9		931,365	923,625	4,950	81,225	1,458,610	3,399,775						
10		913,525	708,330	34,450	134,875	1,914,875	3,706,055						
11		1,139,125	283,600	15,700	364,650	1,828,250	3,631,325						
12		1,240,050	667,165	14,600	529,075	1,955,010	4,405,900						
22-1		1,398,250	890,425	125,925	248,475	1,461,200	4,124,275						
2		462,650	1,130,175	104,225	309,125	4,602,175	6,607,350						
3		1,160,175	2,770,700	99,025	473,275	2,205,575	6,708,750						
4		1,042,875	2,412,500	209,800	174,350	3,348,775	7,188,300						
5		3,164,850	2,332,625	620,050	168,250	4,764,100	11,049,875						
6		3,361,025	1,077,625	141,075	147,950	2,661,800	7,389,475						
總 計		19,309,460	14,158,645	1,381,900	2,740,925	30,126,250	67,717,180						

5. 主要貨物概數表

民國二十一年度

品名	21年		22年						共計
	11	12	1	2	3	4	5	6	
米	777	693	960	60	675	420	585	1,995	6,465
鹽	522	582	435	147	285	495	525	315	3,906
猪	288	261	1,065	531	810	1,740	1,125	345	6,165
牛	48	534	174	909	1,380	465	1,680	525	5,715
肥料	24		51	384	210	1,785	1,245	555	4,254
木料	324	582	135		240	165	75	60	1,581
洋灰	27								27
柿	48								48
糖		57	105	84	15			15	276
豆		66		132	195	150		120	663
麵粉		24							24
猪肉		69							69
礬石			60						60
煤油			45	45	15	15			120
火柴				30					30
陶器					150	150	150	180	630
茶							1,875		1,875
石灰						60	495	60	615
鹹魚								75	75
布								15	15
火腿								90	90
總計	2,058	2,868	3,030	2,322	3,975	5,445	8,055	4,350	32,103

附註：21年11月以前因無此項統計故付闕如

章 則

修正官吏服務規程

行政院
二十二年七月十五日

- 第一條 官吏接本任狀後除任期外應於一個月內就職但具有正當事由經主管高級長官特許者得延長之其延長期間以一個月為限
- 第二條 官吏應依法律命令所定忠心努力恪守誓言執行職務
- 第三條 官吏須誠實清廉謹慎勤勉不得有驕縱貪惰損失名譽之行為
- 第四條 官吏不得假借權力以圖本身或他人之利益并不得利用職務之機會以加害於人
- 第五條 長官就其監督範圍以內所發命令屬官有服從之義務但屬官對於長官所發命令如有意見得隨時陳述
- 第六條 官吏對於兩級長官同時所發命令以上級長官之命令為準主管長官與兼管長官同時所發命令以主管長官為準
- 第七條 官吏對於本機關機密及未公布事件無論是否主管事務均不得洩漏退職後亦同
- 第八條 官吏應依法定時間到署辦公其有特別職務經長官許可者不在此限
- 第九條 官吏除左列情形外不得請假
一、疾病
二、正當事由
請假規則另以法令定之
- 第十條 官吏無論直接間接均不得兼營商業或公債交易所等一切投機事業
- 第十一條 官吏除法令所定外不得兼任他項職務其依法兼職者不得兼薪
- 第十二條 官吏對於屬官不得推薦人員並對其主管事件不得為親故關說或請託
- 第十三條 官吏有隸屬關係者無論涉及職務與否不得醜受

財物

官吏於所辦事件不得收受外間賄遺

第十四條 官吏執行職務時遇有涉及本身或其家屬之利害事件應行迴避

第十五條 官吏在職務內所保管之文書財物應盡善良保管之責不得遺失毀棄私用變更或借供私人營利之用

第十六條 官吏對於左列各項與其職務有關係者不得私相借貸訂立私人間互惠契約或享受不當利得

浙江省建設廳公餘社章程

第一條 本社以修養身心鍛鍊體魄增進衛生聯絡感情藉以提高工作效率為宗旨由浙江省建設廳及附屬機關同人組織之

第二條 本社經費以左列各項收入充之

- 一、社員樂捐
- 二、各機關補助費
- 三、其他捐款

第三條 本社以建設廳廳長為社長

一、承辦本機關或所屬機關工程者

二、經管本機關或所屬事業來往款項之銀行錢莊

三、承辦本機關或所屬事業公用物品之商號

四、受有官署補助費者

第十七條 官吏有違反本規程者該管長官應按情節輕重依法申誡或懲戒

第十八條 本規程凡受有俸給之公務員均適用之

第十九條 本規程自公布之日施行

第四條 本社設執行委員會主持社務由社長就社員中指派

七人為執行委員組織之

執行委員會每月開會二次並得開臨時會開會時由

委員輪流主席其會議規則另訂之

第五條 本社設左列各組分掌社務

一、總務組 掌理文牘庶務旅行以及不屬於他組事項

二、財務組 掌理款項之出納登記及經濟之籌劃

事項

三、文藝組 掌理文藝之研究及與建設廳圖書館

聯絡事項

四、體育組 掌理國術田徑球類游泳及其他運動

事項

五、音樂組 掌理音樂戲劇事項

六、衛生組 掌理健康之指導及與建設廳診療所

聯絡事項

會議紀錄

運輸課第十四次課務會議紀錄

二十二年八月七日上午八時在江邊本課

(一)曾主任提議 據列車人員呈請添加班次應請公決案

議決 一、二、三次車司機司爐六班輪值車隊長查票員五班輪

值因勞逸稍有不同仍照現行班次辦理十一、十二次列

車行車人員亦仍分三班輪值但十三、十四次列車另派

一人管理行車一切事宜不再由十一、十二次車隊長兼

值以免過勞

第六條 本社各組各設主任一人主持各本組事務由執行委

員會就社員中聘充之各組之下得設小組其辦法由

各組擬諒提請執行委員會核定之

第七條 本社得雇用辦事人員受主管組主任之指揮辦理社

務

第八條 本社社址附建設廳內

第九條 本社辦事細則另訂之

第十條 本章程由建設廳公布施行

(二)曾主任提議 站外小販應若何取締案

議決 站外小販由警務股取締禁止在車站附近販賣站內小

販江蘭段保留諸暨蘇溪金華三站其餘各站一律取消

已繳費者待期滿即行停止將來金玉段除龍游衢縣江

山三站外一律不辦

(三)曾主任提議 零担貨物之運輸應若何改良俾得節省車

輛案

議決 由霍主任劉段長婁段長張助理員席祝及江邊臨浦義
烏金華蘭谿五站站長組織改良貨物裝運方法委員會
定期開會研究歸霍主任召集

(四)曾主任提議 擬請俟金玉段通車時將車務分段改為車
警分段以利指揮而節支出案

理 由 查本路路警現均辦理收票剪票及看管貨
物事項與車務方面之關係較諸他路尤為
密切為便利指揮節省支出起見擬請俟金
玉段通車時將現設之車務分段改為車警
分段是否可行祈公決

此案關係重要警務股李主任曹稽查因事缺席保留下
次會議討論

(五)曾主任提議 擬請糾正路警不聽站長指揮情事以符定
章而利公務案

理 由 查站長服務規則第三十條規定駐站路警
站長有指揮監督其執行職務之權良以車
站為外界集聚之所本路員工一切舉措動
繁觀瞻必期主持事權之統一方免紛亂雜
踏之流弊乃邇近各站曾更迭發生路警不

聽站長指揮之情事甚且當多眾旅客之前
肆意爭吵自行其是此種行為足貽外界以
無規律之指摘蓋站長所指示者縱有不當
僅可事後據實呈報上級長官作正當之糾
正不應當場抗爭應如何嚴予糾正之處敬
祈公決

議決 由巡官隨時告誡如有不服照章處分

(六)霍主任轉據駐金華商務員李培壽提議 擬定零租整車
授受辦法祈公決施行案

附 辦 法 設本日臨浦站承運零貨三百八十五件內

運牌頭五十件安華一百件鄭家塢一百件
蘇溪一百三十五件同裝一車備掛十一次
車裝車時按貨物到達站之先後次序裝妥
照整車封車方法以鉛印加封俟十一次自
江至臨時站車員司僅憑所封鉛印即授受
簽字無須查點車內件數車開時臨浦站應
發電報致牌安蘇鄭各到達站述明零担車
號及各站貨物件數車至牌頭時車站員司
查驗該車鉛印如無異狀即憑電報及貨物

通知書所載之貨名件數由站車員司會同剪下臨浦所封之鉛印開門卸貨卸畢仍將車門關閉由牌頭站另取鉛印加封至剪下臨浦之鉛印由牌頭站保存備查車上員司此時即憑牌頭站所封之鉛印簽字車至以次各到達站辦法亦同此種辦法有下列四項優點

(一)裝貨及卸貨件數由起運站及各到達站負責如有錯誤雙方各站可互相查詢車上員司可以第三者地位作證

(二)車上員司僅憑鉛印授受手續簡單

(三)先有電報可預知該車內貨物件數卸貨時能引起注意又由站長監督裝卸當能鄭重從事

(四)如至蘇溪有錯誤可直接向各站查詢不必問車上員司追查如該貨確係短少調查情形由起運站及到達站負責

議決 併入第三案由改良貨物裝運方法委員會研究辦理

(七)霍主任轉據駐金華商務員李培壽提議 擬請訓練各站

裝卸夫頭目授以裝卸貨物一般智識飭各承辦人遵守合同規定分給工資并規定裝卸夫頭目非有過失經站長同意者承辦人不得更換以示保障祈公決施行案

議決 由營業主任召集各站裝卸夫頭目訓練并須預先編製裝卸須知各項材料以資訓練

(八)霍主任轉據駐金華商務員李培壽提議 本路沿線過塘行尅用杭江鐵路名義者為數不少依據轉運公司登記管理規則之規定擬請加以取締又該規則第六條所定運費數稍高回佣較微擬請重加厘訂祈公決案

議決 取締轉運公司及過塘行尅用杭江鐵路名義一節已由車警兩股辦理餘緩議

(九)劉段長轉據開口副站長周東成提議 請函商滬甯路局准在開口貨棧設置「杭江鐵路碼頭」字樣之木牌樓并飭承辦人自備跳板及板橈以免排船時發生糾紛案

議決 由劉段長與滬甯路潘稽查商洽辦理至跳板及板橈應飭承辦人照章預備

(十)劉段長轉據開口副站長周東成提議 滬杭甬路開口站

第二號零雜貨糖包貨棧與本路租用之五

號棧相距甚遠茲為便利客商計擬請轉商

該路准在二號棧附近搭蓋小木房一間俾

本路貨物司事便於檢磅貨物填寫貼簽以

避暴雨炎日案

議決 由劉段長與滬杭甬路播稽查商酌於該路二號貨棧內

安置辦公桌

(十一)劉段長轉據開口副站長周東成提議 客商託運貨物

間有包裝似甚完固但因其包裝物料不堅

經數度搬運終致破損除隨時口頭勸告客

商嗣後注意改良外以後如再遇有上述情

形時應否接運案

議決 歸入第三案一併研究

(十二)劉段長轉據諸暨站站長趙潭提議 頭二等候車室旅

客在站候車向無茶水值此炎夏每以車站

不預備茶水相責惟本路各站向無茶水津

貼自無法供給但遇一般不能見諒之旅客

應如何對付案

議決 本路於未設立車站食堂點心室之先不擬供給茶水手

巾旅客如有責難婉言答之

(十三)劉段長轉據諸暨站站長趙潭提議 現發各站事務用

品如墨水鋼筆尖拷損鉛筆等質地均欠佳

不甚合用擬請轉函庶務股嗣後採用時應

酌採品質優良者價值雖覺較昂但經久耐

用亦足相抵請公決案

議決 由車務股函庶務股指明用品牌號購買應用

(十四)霍主任轉據駐金華商務員李培壽提議 擬請函商京

滬滬杭甬兩路早日實行員工乘車優待辦

法案

議決 本案業已函商兩路辦理

(十五)葉段長提議 查本路貨運已於七月一日起實行完全

負責所有裝箱蓋及袋之貨自應逐件檢查

以免貨商捏報貨等從中漁利每包裝完固

之貨每遇開檢卸不易恢復原狀貨商噴噴

責難應如何設法救濟案

議決 歸併第三案一併議究

(十六)葉段長轉據蘭谿站站長于家麟提議 查本路客車電燈

全賴機車之發電機供給電力起終點站規定在開車前二小時售票而機車則在前一小時始出房旅客購票登車均在黑暗中坐候雖有月台電燈車內仍屬不明時有煩言殊為不便擬請規定機車在開車前二小時出房加掛案

議決 機車提早出房由機務段通知蘭谿車房試辦

(十八) 婁段長轉據蘭谿站長于家麟提議 現有棚車之守車均未安裝電燈而風雨燈殊覺不便應早日裝設案

議決 由機務股估計裝設費用并查以前議決案辦理

(十九) 金課長交議

(一) 十一、十二次混合列車自六月一日起改訂行車時刻以來行車延誤幾無日無之其原因有車務機務兩種亟應設法補救案

(二) 客貨車之檢驗修理現已設所專司其事客車關係旅客安適與觀瞻貨車關係貨物安全亟應研究擬訂定期及不定期檢驗及修理規則公布施行俾車機人員有所遵循

(三) 金玉段即將開始釘道該段行車應如何規定以資適宜案

(四) 本路沿線水運向分上下兩種價目秋冬水涸相差尤甚本路地方減價及普通運價究應規定差別否請討論

議決 (一) 派一、二車務分段長連續隨十二次列車察看督促辦理

(二) 由機務股分別客貨車速擬檢驗規則

(三) 先開區間列車俟至相當時間再開直通車

(四) 於規定地方貨物特價時酌量參攷辦理

(二十) 浦段長提議 廚房車用煤請飭餐車公司改用無烟煤案

(二十一) 浦段長提議 請規定運送貨物最大容積案

議決 本路軌道淨空原有規定惟沿線(1)電線交叉之最低尺寸(2)鑿石離軌中心最近距離(3)站台雨棚最高尺寸及(4)車站鐵絲柵欄離軌中心距離等設計是否均與原有規定相符函請工務課規定公布以資遵循

(二十二) 請將車務現用公里改用工務新測公里案
議決 車務段站行車報告統計等先改用新測里程至營業里

程俟金玉段開始通車全線運價厘定公布時一併改正
 (二十三)浦段長轉據金華車房黃主任提議 金華調車次數
 及時刻應請規定案

議決 金華為十一二十三十四次終點站又為金玉段起點站調
 掛車輛運送材料調車至繁由黃主任與金華第二車務

附改良貨物運輸方法委員會議案

第一案

議決 關於零担貨物之運輸方法，議決下列處理辦法。

- 一、規定零担貨物以貨物到達站為標準，斟酌運輸數量。分別撥給整車，專裝各站運至該站之貨物。
 (1)下行列車現以到達義烏、金華、蘭谿三站零貨為多。每日撥配貨車三輛，分別裝載各站運至該三站貨物。至到達其他各站零貨，以數量多寡不定，應隨時指定數站合裝一車，以免糜費車輛。
 (2)上行列車則以到達臨浦、江邊、靜江三站零貨為多，亦應同樣辦理。每日配給貨車，分別裝載，該三站零貨(3)對於危險品，腐蝕品，及鮮魚等易污損他貨之物品，另撥一車裝運之，但上項規定辦法，各站裝貨時，非俟指定貨車裝滿

段段長商洽規定

(十六)婁段長轉據蘭谿站長于家麟提議 客貨託運綢緞布

疋等貨須使包裝堅固裝車時應與易腐品

離案

議決 歸併第三案一併研究

，不得裝入其他貨車內。

- 二、零担貨物如係由同一發站運至同一到達站者，滿下列規定數量，即可請求整車裝運，由發站裝載封結，按整車貨物辦理，並得附掛最近列車，不限掛於混合列車，否則概俟列車到站時裝運。

下行列車 滿十公噸 上行列車 滿七公噸

- 三、十一十二次列車車上管貨員增加一班，輪值之管貨員，應先一日至靜江站，監視裝載，該站運出零貨，當日隨車至江邊站裝貨，沿途各站則概俟列車到達時，由管貨員同裝卸，以專責成。

四、規定零担整車編配次序如下

下行車 機車—空車或整車—到達義烏零貨車—到達金華零貨車—到達蘭谿零貨車—裝危險腐蝕

，關於整包布疋、如有織造廠出廠鉛印標記，可無須檢驗。至裝箱貨物，檢驗時開箱應用之釘鏈及洋

工作概況

(甲) 一閱月之工務

金玉段小

橋辦理之 經過情形

查本路金玉段各小橋工程，從前設計完竣時，即將預算圖表，先後呈奉建設廳第三四二四號及四四五八號指令，飭參酌實地情形，就可能範圍內，酌予修正，以資撙節，當經遵照實地情形，複勘結果，將原設計酌予變更，如寶塘河臣武河等數橋，以複勘流量結果，改築四呎徑水管，即敷宣洩之用，小橋上軌枕，一律改用普通枕木，俟後路款充裕，再為更換，又將各橋翼牆，留候通車後，由本局自做，因彼時石料，可由產石山場，開鑿運送，運費比較現時用人力担送者，節省約三分之二，復檢同修正預算圖表，呈奉建設廳第九四九三號指令核准備案，惟是項小橋工程，前以限期急迫，故於招商投標商減價格後，即經分別呈奉建設廳第四七四七號及四七四八號指令，准予分別簽訂合同，發

釘，由車務股購發備用，但如內容與所報不符者，本路不負代為整理裝釘責任。

包承做，現在是項工程，設計既有變更，自應將變更部分，詳加註明，復召集原承包該項工程各商磋商，分別簽訂補充合同，以資遵守，是項補充合同，業已簽妥，并呈奉建設廳第九五九八號指令核准備案，暨分別函令飭知遵照矣。

釘道工 程之進 展

金玉段釘道工程，自金華江清洋江橋梁工程，相繼竣工，釘道材料，可由火車運輸，直達前方應用，運料既較便利，運價亦可低廉，除金華江南岸至清洋江北岸一段，業已簽訂承攬，發交包商高國山領料承攬東蹟江橋北岸至江山江橋南岸，已簽訂承攬，發交包商鮑建唐承攬，情形已誌第十期月刊外，其清洋江北岸至十九公里一段，亦已簽訂承攬發交包商董明領料承攬，二分段起至東蹟江橋南岸一段，及江山

橋北岸至玉山一段，已簽訂承攬。發交袁立功馬福順領料承做，材料運輸則由局方負責，自分段施工以後，進行極為順利，每日釘道約在一個半公里左右，現第二總段計已完成二十四公里，第三總段已完成十公里，如無其他阻礙，則十一月間即可完工，再加整理便能行車，應令年底完成，當可望不致逾限云。

各大橋工程進展

金玉段全段各大橋工程，計金華江清洋江，及下山溪三橋，均已全部竣工，厚大溪竺溪靈山港，及東嶺江四橋，除鋼梁尚未安裝外，其餘部分，均已完成，莘板溪馬報橋，洋灰橋墩，及橋座業已完成，上山溪橋已完成全部工程百分之七十，濱口橋已完成全部工程百分之三十，江山江橋，自路局代辦後，經努力之趨趕，現已完成全部工程百分之二十五，惟是橋鋼料，因檢驗有與規定不合，不得不重行訂購，故此橋全部竣工日期，當不免稍為延展，惟尚不至有誤全路通車也。

金華車站機車房工程

查金華車站機車房工程，前以通車期限緊迫，核有即行興築，以應實需之必要，經本局第四十四次局務會議議決，提前興築，

當即詳行設計，編具預算，呈奉建設廳第九五九九號指令核准，因一面登報招商投標承做，訂於八月二十五日在建設廳當眾開標，一面具文呈報建設廳，請派員監視，以昭鄭重，屆期本局指派考工股主任林家樞等，會同廳委金楚臣，準時當眾開標，計投標包商，有遠東建築公司，及樓發記營造廠兩家，惟審核所投標價，均超出預算甚鉅，礙難准予發包承做，又因是項工程緊急，擬即雇工自做，以資迅速，現正呈廳核示中。

擬訂驗收路基工程結束辦法

案奉建設廳第三一〇八號訓令，以金玉段路基土石方工程，業已大部完竣，不日開始釘道工作，飭會同廳派常駐工段視察陳慶，妥擬分批驗收辦法，呈核等因，當經遵令，會同陳視察將金玉段路基車站土石方工程結束辦法，妥慎擬訂，並已具文會銜，呈送建設廳核示矣。

檔卷儲藏室之興築

查本局前以金玉段工程緊急，各項工程，同時並進，包商合同，既為數至夥，而各項圖件賬簿單據，亦均日逐增多，亟應妥善保管，以防意外，是項檔卷室之設置，實為當務之急，當即設計繪圖，編訂預算，呈廳核示情形，業誌前期刊中

，嗣奉建設廳第七七二八號指令核准，飭先行籌備，俟二十二年度開始，再請核辦等因，遵經積極籌備，分函各包商詢價，結果以樓發記營造廠所開價格，比較低廉，復經

(乙) 一閱月之會計

**檢驗金
票玉段車**

本路金玉段建築工程，業將逐段竣工，通車在即，所需硬紙客票，計壹千餘萬紙，曾經建設廳購料委員會發交上海盛興印務局，及昇興印務局兩家承印，刻已有一部分裝運來杭，其他各貨物票，及薄紙客票，行李票等，為數亦夥，現正抽派員司趕緊檢驗有無錯誤及漏號或重號，以昭慎重。

**籌發金
站用品**

查金玉段通車在即，所有新設車站，需用物品，應由會計課發給者極夥，除各種報單簿冊，業經印妥備發外，尚有其他各種應用物品，亦均已籌備就緒，不日發往各新站備用。

**稽核貨
物聯運
進款賬**

本路自本年七月一日起，與京滬滬杭甬兩路辦理貨物聯運，成績尚佳，總計七月份聯運進款，共銀一千五百餘元，本路約佔一千餘元，所有各項報單票據，刻已稽核完竣，並寄呈鐵道部清

與該商再切實商議，簽訂承攬，呈奉建設廳第一一五九九號指令核准，現已開工積極興築，并派員監工，以期依限完竣。

算所復核矣。

**造送歷
年軍運
記賬單**

本路近奉建設廳訓令，以准杭州四銀行來函，據杭江鐵路總稽核處函稱，本路自二十年六月通車以來，至本年六月止，軍運記賬，累積至一十一萬七千餘元之鉅，應請會商當局，設法整頓，經開會集議，會以軍運積欠，如此之鉅，直接影響該路營業，間接影響銀團債權，應請設法索還積欠，以消賬目，而保債權等，由轉飭將歷年軍運積欠數目，分別查明造表送廳，以憑核辦等因，遵經查明歷年積欠，軍運記賬，彙列清單，呈送建設廳核辦，懇予分別索還，以維業務。

**枕木價款
業已一部
分結價**

建設廳前據本路電呈，美金兌價，日趨低落，請將金玉段枕木價款，先行結價，以節公帑一案，經派定購料委員會駐滬辦事處主任陳肇霖就近在滬辦理結價外，並飭本路派會計課長蔣紹賢

前往會同與上海中國銀行及怡和洋行商洽辦理等因，遵派該員赴滬會同購料委員會駐滬辦事處主任陳肇霖，與上海中國銀行商洽辦理，結果以美金兌價，業已略有升漲，故決定先行結價五個月，即自本年八月起，至十二月底止，五個月平均兌價，為每國幣一百元，兌美金二十八元五角，其餘未結之美金，擬再觀望時機，至兌價較為便宜時，再行核結以節公帑，刻已將結價清單，呈報 建設廳，請予備案矣。

請領江蘭
段加鋪路
基工款

本路江蘭段建築工程，前因急於結束，所有路基鋪植，尙未完全竣工，實際上金線鋪植，僅及半數，且靜江新線鋪植尤為緊要，業經酌量情形，全線增鋪十分之一，編具江蘭段加鋪路基工程預算書，計正側線共增鋪一四八、九公方，計需銀二萬

(丙) 一 閱 月 之 運 輸

改訂全線
貨物運價
及特價

本路金玉段，即將完成通車，關於該段貨物運價之釐訂，與本路發展前途，關係至切，經本局各主管首領，先後於八月七日及八月十一日，在江邊及金華兩處，會同商討結果，將江蘭

零五百一十四元六角，呈奉 建設廳准予提前與工在案，茲以該項鋪植工程，為行車安全起見，實屬刻不容緩，自應尅日興工，除呈請 建設廳簽發支票外，並已函請銀團查照第一次透支合同第四條第三項之規定，將前項核准預算，在本路營業進款項下，照數撥付，以利業務進行。

請撥江蘭
段總機廠
設備費用

本路江蘭段二十一年度增加設備資本支出預算書，內列第十二項總機廠機件設備，共計銀二萬三千二百元，現因機車車輛，修理日繁，原有機件，不敷應用，事關業務，且屬急要之設備，自應擇急計劃，以利業務，刻經具呈 建設廳，請予函商銀團，依照第一次透支合同第四條第三項之規定，將前項增加資本預算書，第十二次總機廠設備，共銀二萬三千二百元，在本路營業進款項下如數撥付，以便購置機件。

段與金玉段貨物運價，一併釐訂，并改定不滿整車運價，及擬訂實行改定運價時，適用之特價及加成辦法，至江蘭段現行運價，擬俟金玉段通車實行新訂運價時，即予取銷，業於八月廿三日一併專案呈請建設廳核示，茲摘錄各要

點并節述其理由如下：

(1) 江蘭段運價與金玉段運價一併釐訂 本路江蘭段，現行整車貨物基本運價，六等貨每公噸每公里二分五厘，以遞遠遞減方法計之，一百公里以內係以廿公里為一級，一百公里以上係以四十公里為一級，分別遞減至二百公里已減為每公里一分二厘，現以此項遞減標準，里程相距過近，不適於較長路線，故此擬定將六等貨基本運價改為二分，將遞減標準改作五十公里為一級，則短距離運價，緣基本運價之減低，不致因遞減距離之增長，過於增高，加重貨物之担負，而長距離運價，因遞減距離之增長，亦不因基本運價之減低，過於低廉，致損及路款之收入，且查國有各路貨物運價之遞減，亦咸係以五十公里或一百公里為一級，本路所改，亦尚相符，又江蘭段現行整車貨物各等間運價之比率，頭等照六等加百分之二百五十，二等照六等加百分之一百五十，三等照六等加百分之一百，四等照六等加百分之五十，五等照六等加百分之廿五，本尚相宜，以本路江蘭段沿線在在有水運競爭，是以本年一月間，有一般減價之規定，將一切商貨一

律減價二成，自實行以來，貨運頗有增進，但期限定為一年，截至本年年底，即將期滿，照現情觀察。屆期尚未便取消，然如繼續施行，則因地方特價及一般減價之繁複，行之過久，於路於商，均感計算之不便，故此特將整車基本運價各等間比率，亦酌量予以變更，又以本路之三四五各等貨物較多，一二等貨較少，且高等貨物，亦較低等貨物之負擔力量為強，故新訂整車基本運價，除一二等仍照現行運價標準，按六等加百分之二百五十及一百五十外，將三等改為加百分之八十，四等改為加百分之卅，五等改為加百分之十五，頭與實際情形，運用適合，其六等貨與一等貨，定為十與卅五之比，以視國有各路基本運價比率，亦尚適中，以是擬於金玉段通車後，即將現行江蘭段運價及一般減價，一併取消，而另實行此次新訂全線一致之運價之緣由也。

新訂基本運價

運程	一等	二等	三等	四等	五等	六等
1—50	0.07500	0.05000	0.3600	0.02600	0.02370	0.02000
51—100	0.06300	0.04500	0.03240	0.02340	0.02070	0.01800
101—200	0.08950	0.04250	0.03050	0.02210	0.01955	0.01700
201—350	0.05600	0.04000	0.02880	0.02080	0.01840	0.01600

(2) 不滿整車運價改為按整車運價加百分之卅 查不滿整

車貨物，因處理手續較為繁瑣，車輛易有閑空地，鐵路為彌補此項損失計，不得不較整車貨物收費為高，但如果規定過高，一方面予轉運公司以零湊整從中漁利之機會，一方面有壓迫小工商業不易發展之流弊，本路現行運價，不滿整車按整車加百分之五十，雖不為高，但鐵道部規定整車與不滿整車運價之比率，係百與百卅為標準，國有各路如隴海湘鄂廣九等路，現在不滿整車運價，亦均係按整車加百分之三十，本路為祛除上述弊端起見，故擬遵照部定標準，比照隴海等路價率更為規定。

(3) 取消一般減價，將地方特價牲畜特價，改為地方貨物特價 此次新訂運價就江蘭段核算，除一二等貨外，與現行一般減價後之運價，已相差無多，故將來實行時，擬將一般減價取消，至江邊蕭山由鹿塘臨浦諸暨金華竹馬館蘭谿各站相互間之地方特價，除不滿整車貨物，因已將運價改為按整車加百分之三十，擬不再減，又白鹿塘竹馬館兩站，極鮮整車運輸，擬將特價取消外，其他各站，因水運競爭關係，自未便即行取消

，惟現行地方特價，不論貨物種類，不分上下水情形，一概予以同一折扣，範圍未免過於寬泛，故擬改為地方貨物特價，并將牲畜特價，一併列入如左表：

整車貨物特價表

貨物名稱	起運站	到達站	減價辦法
牛	各站	臨浦蕭山江 邊靜江三廊 廟開口	不論隻數按貨車載重 量二分之一照四等貨 計算
豬	各站	臨浦蕭山江 邊靜江三廊 廟開口	不論隻數按貨車載重 量三分之一照四等貨 計算
米	玉山賀村 江游蘭谿	臨浦蕭山江 邊靜江三廊 廟開口	照整車運價減百分之 三十
桐油	龍游蘭谿	臨浦蕭山江 邊靜江三廊 廟開口	照整車運價減百分之 三十
火油	龍游蘭谿	臨浦蕭山江 邊靜江三廊 廟開口	照整車運價減百分之 三十
鮮筍	龍游蘭谿	臨浦蕭山江 邊靜江三廊 廟開口	照整車運價減百分之 三十
柳木	龍游蘭谿	臨浦蕭山江 邊靜江三廊 廟開口	照整車運價減百分之 三十
板木	金華	臨浦蕭山江 邊靜江三廊 廟開口	照整車運價減百分之 二十
柴薪	玉山賀村 江游蘭谿 龍游金華	臨浦蕭山江 邊靜江三廊 廟開口	照整車運價減百分之 四十
糖豆	臨浦蕭山江 邊靜江三廊 廟開口	臨浦蕭山江 邊靜江三廊 廟開口	照整車運價減百分之 二十五
粉土	臨浦蕭山江 邊靜江三廊 廟開口	臨浦蕭山江 邊靜江三廊 廟開口	照整車運價減百分之 二十五
紗布	臨浦蕭山江 邊靜江三廊 廟開口	臨浦蕭山江 邊靜江三廊 廟開口	照整車運價減百分之 二十五
毛氈	臨浦蕭山江 邊靜江三廊 廟開口	臨浦蕭山江 邊靜江三廊 廟開口	照整車運價減百分之 二十五
用(肥)品	臨浦蕭山江 邊靜江三廊 廟開口	臨浦蕭山江 邊靜江三廊 廟開口	照整車運價減百分之 二十五
油餅	臨浦蕭山江 邊靜江三廊 廟開口	臨浦蕭山江 邊靜江三廊 廟開口	照整車運價減百分之 二十五
火柴	臨浦蕭山江 邊靜江三廊 廟開口	臨浦蕭山江 邊靜江三廊 廟開口	照整車運價減百分之 二十五
烟草	臨浦蕭山江 邊靜江三廊 廟開口	臨浦蕭山江 邊靜江三廊 廟開口	照整車運價減百分之 二十五
子綠(種)	臨浦蕭山江 邊靜江三廊 廟開口	臨浦蕭山江 邊靜江三廊 廟開口	照整車運價減百分之 二十五
肥料	臨浦蕭山江 邊靜江三廊 廟開口	臨浦蕭山江 邊靜江三廊 廟開口	照整車運價減百分之 二十五

附註(一)上列減價表，均以整車貨物為限，自實行日起以一年為期。

(二)照貨車負責運輸通則第八條規定，五種以內貨物混合裝載一整車時，以均屬減價貨物為限，得適用減價規定，因貨物種類減價率不同時，概按最少減價率計算。

(4)規定衢江玉區間特價，衢州江山間運價加百分之五十，江山玉山間運價加百分之一百。查金玉段衢州至玉山各站間運輸，水運競爭較為薄弱，人畜搬運費及汽車運價，均極高昂，本路運價雖不宜以此項高昂運價為標準而釐訂，然亦未便過於低廉，致損路收，且蘭金兩地水運便利，為衢玉間運價與全線運價同樣規定，恐江玉等地輸出貨物，定有由車運至蘭谿，轉入水運之趨勢，故斟酌各當地情形，擬將衢州至江山各站相互間運價，照新訂價率加百分之五十，江山至玉山各站相互間運價，加百分之一百，其衢江間各站，至江山間各站相互間運價，則按各區段之運價相加之和數計算，至衢玉間各站與樟樹潭至金華間各站，及江關各段各站相互間運輸之衢玉間運費，仍按釐訂運價

表計算，不另加成，以期吸收，而裕收入。

(5)臨時酌情將釐訂運價加成或減成。查本路此次新訂運價，幾經審慎考慮，大致均尚適當，惟沿線在在有水運競爭關係，局部價率，究否相宜，地方貨物特價，應否增減種類，尚待試驗，將來實行時仍擬按照廿一年十二月呈奉建設廳第一五七七〇號指令核准，因時制宜減等減價辦法，將所訂運價，臨時酌情予以加成或減成，或將地方貨物特價表規定種類，酌量增減，又查本路前根據呈准因時制宜減等減價辦法，所規定之煤油，火柴，火柴梗，火柴盒，火柴木片，箱板，活鴨，及中國銀行貨幣，各項貨物，除中國銀行貨幣，呈奉建設廳指令改按五折計費外，活鴨一項，擬行取消，故未列入地方貨物特價表內，其餘各項，擬仍行照減，以廣招徠。

金玉段貨運負責限制辦法

本路金玉段通車後，一切運輸，均照現行章制辦理，惟關於貨運負責一項，在該段逐步通車之初，車站設備未週，若即照現行貨車負責運輸通則第卅五條規定負責期限，以自承運之時起至將貨物交到收貨人之時止之範圍辦理，於保管方面，

殊多困難，經斟酌情形，擬規定金玉段各站發運或到達貨物，在該段各站設備未完以前，以自裝載完竣之時起，至將貨物卸畢之時止，為負責期限，以免意外損失，現已呈奉建設廳核准照辦。

王店站加入貨物聯運

本局前准京滬滬杭甬路來函，以滬杭路王店站運出附近地方出產土布，銷售本路沿線各縣，為數甚鉅，函請將該站自八月十六日起，加入為與本路貨物聯運站，當以事屬可行，經函復同意，通飭各站遵照實行，并呈報建設廳備案。

螢石辦理聯運

查螢石(又名礆石)一項，為本路沿線之大宗礦產，每年運至滬上銷售，數量至巨，惟因本路與京滬滬杭甬路對於六等貨不辦聯運，致是項礦產，在運輸上多感不便，茲經本局商得京滬滬杭甬路同意，准將該項貨物，加入聯運，并特定負責聯運辦法三項如下：(1)螢石在兩路部份，所納運費，應照加收一成，(2)在開口授受時，以重量為標準，其質料及石之大小，概不兼顧，又遇磅以小磅計算，并許每批貨物有百分之一之耗折，不負賠償責任，(3)渡江費及裝卸費，概照聯運暫行辦法辦理，至捐稅一層，將來視開口礦稅

局征收情形，再定向貨商收取辦法，除由本局呈廳備案外，已飭各站自八月十一日起先行試辦六個月。

租用滬杭甬路開口貨棧

本路自開口設站，及與京滬滬杭甬路舉辦貨物聯運後，渡江貨物多趨開口與靜江兩站，為免商貨被雨淋偷竊之損失，除靜江站貨棧，另行設法興建外，經向滬杭甬路商請租用該路開口站貨棧兩間，以便堆貨，現已得兩路許可，于八月十六日，將承租之第九及第十兩號貨棧，正式接收應用，以保路運貨物之安全。

派員出席國內聯運會議

本局前奉鐵道部令，以舉行第十六次國內聯運會議，飭即指派代表出席與議，節經指派運輸課課長金士宣，車務股主任曾世榮，檢查股主任曹熾昌等為代表，已如期前往出席。

省頒布告禁止軍人強迫行車

本局前以本路運送軍隊，曾有被強迫開車情事，於行車安全，關碍至鉅，經呈請建設廳轉請省政府設法防止在案，茲奉廳令轉奉省政府令，頒發禁止布告一件，下局，飭即轉發各站張貼，查是項布告，載有陸海空軍總司令部准於民國廿年十一月公布，咨由鐵道部轉飭國有各路遵照之懲治軍人強迫開

駛火車暫行規則五條如下：

第一條 軍人不遵守路局定章，強迫路員開駛火車者，除撤職外，並依法從嚴治罪。

第二條 軍人于路員依法執行職務時，當場侮辱，或對於其依法執行之職務，公然侮辱者，除撤職外，並依法從嚴治罪。

第三條 軍人強迫開車，發生危險或因致人于死者，除撤職永不錄用外，並依法從嚴治罪。

第四條 軍人強迫開車，除依第一條及第三條之規定分別懲治外，其屬長官有督率不嚴之咎，應由最高軍事機關予以處分。

第五條 本規則自公布之日施行。

上項布告業已遵令張貼矣。

車務學 員分派 實習

本路車務學員，養成期間，原定六個月，自本年三月一日，召集授課之日起，截至八月底止，已屆期滿，所有畢業考試各學科及平日操行成績分數，現均核算竣事，計甲組及格畢業者廿九人，乙組及格畢業者五十一人，兩共八十八人，除於乙組生中指派丁嘉屏等九人，在總務會計兩課工作外，餘均暫先

派在江蘭段各站及隨車實習，將來金玉段逐步通車，抽調江蘭段原有站員前往時，遞遺職務，即將此項學員，以次頂補，至各該學員自九月一日起一律按下列標準給予薪金，(1)甲組生凡畢業考試及操行成績總平均分數得八十分以上者除最前三名月各給洋三十二元外，餘各月給洋卅元，得七十分以上者，各月給洋廿八元，得六十分以上者，各月給洋廿六元，(2)乙組生凡畢業考試及操行成績總平均分數得八十分以上者，各月給洋二十五元，七十分以上者各月給洋廿四元，六十分以上者各月給洋二十三元，五十分以上者各月給洋廿元，(3)上項總平均分數，凡有對某種學科不能及格者，應扣除三分，其給薪標準，均按扣除後之實有分數計算之。

運輸釘 道用料 情形

金玉段釘道工程，進行迅速，需用材料，為期充分供應，免致貽誤起見，特派車務股助理員張席祝駐金華，專任指揮運送釘道材料，並規定平車3000至3019號廿輛，為運送鋼軌專用車，又高邊車5011至5028號十八輛，為運送枕木專用車，5029至5030號二輛，為運煤專用車，不准移充別用，又前方材料列車車次，定為六十至七十各次。

繼續掛放 金玉段電 線

本路金玉段電報電話，原定敷設鋼線三對，鐵線一條，除前次已立桿掛鐵線一條外，尚須加掛鋼線三對，是項工程，因期節省支出及輸送材料便利計，決定隨釘道同時進行，上月底釘道開始，經派電氣幫工程司朱學清率同工匠組織電線隊出發工作矣。

新放過江 水線接通 應用

本局前與浙江省電話局合辦十對心渡江水底電纜一條，早經裝設完竣，惟因特製避雷器尚未製就，故未即行通話，現該項避雷器業已裝置就緒，過江新水線，自八月十五日起，正式接通應用。

江邊機務 員工宿舍 之完成

江邊機廠工人，及機段司機可爐，數逾二百，原多住宿於江邊茅草房屋，現因茅屋潮濕異常，又多損壞，工人染病者甚多，本局為體卹該工人等起見，呈請提前建築機務員工宿舍一所，於六月間動工，現已完成，凡機段職員司機司機機廠學徒等，准單人者宿舍居住，其攜帶眷屬之員工，仍須自行另覓住所，如此於工人生活，確已改進一步矣。

各給水 站給水 之情形

給水原為機務之最重要一項設備，本路經濟未裕，對於給水設備，實屬簡陋已極，江邊雖為本路之起點大站，機廠亦設於此，而水質污濁，水量不敷，致使機車鍋爐維持困難，直接影響行車，近以天吳水涸，給水發生恐慌，始於離江邊三公里，設立臨時給水站，單機開往取水，分開三公里給水亦虞不敷，乃於四公里處取水，該處河道通達西興蕭山之運河，水流源長，質地尚佳，特移臨時給水站於此，現已裝設柴油機一架，並由江邊另備水櫃，用機車推往取水，運回灌入水塔，以備各機車及機廠之用，費時耗財，仍不經濟，故不得不利用尖山站之水塔，凡上下行機車，儘量在該站取水，以供不敷。又金華站為本路之行車中心點，現亦因水涸，發生水源不給問題，故亦不得不儘量利用孝順之水塔，以供亟需，至其他如蘭谿蘇溪諸暨等給水站情形較佳，當不感十分困難云。

開鑄金 玉段鋼 橋橋梁

金玉段通車在邇，除金華江等大小橋梁業由包工建築外，其他各分段小橋，如菱湖九里村等十六處，應需鋼橋梁十六架，長三十英尺，該項鋼料已於七月運到本路江邊，機廠開工積極建造

，現已完成一架，惟因各手板鑽螺紋鑽等工具，尙未到齊，致工作未能加緊，一俟該項工具到廠，約三四日可出鋼橋一架，不數旬即可完工云。

玉山號輪船及駁船之油漆

查本路前向杭州電廠商讓輪船一隻，鐵駁六隻，並將該輪改名玉山號，惟該輪駁等特修甚亟，及先從事油漆，迄今第一第二兩度油漆即將竣工，再下水試驗，修理內部機件，約於九月間即可完全修好應用云。

機務藝員招考情形

本路前呈奉 建設廳核准組織運輸員工養成班，除車務學員業已訓練完成，學警班業已開始訓練外，機務藝員養成班，亦於八月十

五十六日，在杭州十八十九日在金華兩處，分別考試，杭州計有報考學生二百零六名，金華計有一百二十名，杭州口試及檢驗體格錄取一百五十名，金華口試及檢驗體格錄取九十六名，再將筆試各卷，會齊評閱，計正取四十名，備取二十名，於九月一日開始訓練，並為補充訓練起見，准將備取之二十名，隨班試讀云。

附錄取學生名單

徐世練 潘麗徐 周克商 莫如志 詹守中 袁效佐

成啓新 徐世燮 宋德身 馬仲民 徐尙超 吳希光
陳克綏 姜宗均 戴坤泉 胡貢鑾 劉開燾 姚思訓
鄭光表 鄭崇慈 邵得月 張威權 李步高 席錦輝
夏決川 秦士良 石士豪 葉明源 李坤泉 周長壽
徐 敏 呂茂祥 龔繼善 張則炎 鄭應秋 陳士達
毛振福 李漢昌 張 美 葉克彬

備取二十名

葉國治 金克泳 趙道事 沈玉昌 何志道 屠振權
尹鍾鏗 徐 亮 吳詩林 徐成文 張寅亮 戴承啓
樓賢黎 吳志藩 江澤霖 傅順秋 余國才 賈祥祿
王 超 沈德明

規定殮埋費

本路定章凡人民被車碾斃者。給予棺埋費二十元。由其家屬具領，以示體恤，惟關於車斃以及本路範圍以內發現之路斃人民，經法院檢驗後，而無人認領者其應給殮埋費若干，尙無規定現已呈奉核准，嗣後如遇有上項情事發生，准在十元以內實報實銷，由本路經手人員會同當地公吏人員，妥為辦理，當即轉飭各站長警遵照矣。

路警訓練 班開學後 情形

本路學警訓練班各學警先後報到者計有六十六名，當經編為六班，分成兩區隊成爲一大隊，俾便分別督率管理，分科訓練，茲因採取嚴格軍事訓練制度，學警中有不耐勞而退學者，達十數名之多，現已照章由備取傳補滿額矣。

訓練收 票警察

本路車票改由警察驗收後，因各警未經訓練，執行職務時，往往發生錯誤，而對人接物亦不免有所缺陷，茲爲振頓改善起見，先行揀選警察六人，調股加以訓練，俾得明瞭各等車票暨各種優待乘車證式樣，以及剪驗辦法，現經訓練完竣，已分別派往江邊，諸暨，蘇溪，義烏，金華，蘭溪六大站服務矣。

涓池車 站被劫

本路涓池車站，於本月十七日晚突來匪徒多人先將電線割斷，打破窗門進站持鎗威嚇劫去公私財物一案，業經巧代電陳請建廳轉飭該管縣政府嚴限緝緝在案，茲續據本局運輸課車務股轉據該站站長呈報，當搶匪去後，經站派人馳報諸暨縣屬之姚公埠地方公安分局，並以電話請由諸暨尖山兩站，代爲分報諸暨縣公安局，及尖山基幹隊，嗣於翌晨六時，諸暨縣

公安局長，及姚公埠公安分局，派警先後到站查看，同時該站將被搶失公私財物，查明列單交由各該局長長警等携回偵緝各等情，抄同該項失單呈送查核前來，多由本局抄同原單具送 建廳并乞轉令諸暨縣政府嚴限警團，將原物正犯，一併獲案究治，一面將失單轉發蕭山紹興兩縣政府查照協緝，以免漏網。計開一、存站待解當日該站營業收入洋十九元八角五分一、存站週轉金十元零五角又銅元三百五十枚一、自涓池站至義烏站0188號至金華站0285號至蘭谿0188號三等硬卡客票各一張一、小剪刀一把鋼筆桿兩枝(以上均係公有財物)一、銀幣鈔幣共二十八元眼鏡(帶盒)一付藤籃一隻草帽一頂(內有「爲粉」兩字)白蔴紗短衫一件短褲一條大號皮夾一隻白洋布短衫褲一套白底藍條子布小衫褲一套元色洋襪一雙又站夫王蘭亭會單一紙服務證一張當票四張(一張爲杭州大井巷寶善典大綢長衫一件當洋三元零五分二十一年八月當二張爲杭州南星橋同興典紡綢小衫褲一套小衫一張當洋一元七角褲一張當洋二元均廿一年七月當一張爲蕭山縣安仁典男紡綢小衫褲一套當洋一元四角二十二年六月當)(以上均係該站員工私有財物

丁 一 閱 月 之 總 務

外洋材料運輸情形

查本局所購外洋材料，以鋼軌枕木兩項為大宗。共計鋼軌六千一百九十噸，枕木二十三萬根，現此項材料，業已全部運抵杭州。其中運至金華材料廠存儲者，約有枕木十萬根，鋼軌二千五百噸。而運送前方工次正在應用者，約有枕木六萬根，鋼軌一千噸。刻仍接續運赴金華及前方工次，以便釘道工程加緊進行。

准杭州電

廠借用輪

駁枕木

杭州電氣公司總廠派鍾副工程師來局接洽，為敷設過江水線，擬暫借鐵駁三隻，枕木四百根應用，所需搬移費，以及枕木用過後如有損傷，概由該廠担任照償，本局當准照借，惟前購鐵駁，須加修理，業已起攜西興江岸，枕木則因前方路線正在釘道，勢亦未便久借，故以上兩項借用期間，至多擬以十五日為限，並請該廠分繕借據兩紙，派人持向本局機務材料兩股撥借。

函桐州合

作社加緊

採石工程

包商桐州合作社承包開採片石工程，除在白門山已開之數處外，欲在便線附近另覓新岩口，因地勢關係，難以辦到，若移於蘇

溪站附近岩口開採，則距離路線太遠，運輸深感不便，經函囑努力工作，不必另覓岩口，嗣於八月廿三日，該商復以原指岩口，不能容多量之工人，又乏堆方地點等情，函請准予展限兩個月，當以該商承辦是項片石，在合同未經簽訂之先，即經派人前往工地察勘數次，倘果岩口不能容多量工人，事先曷不拒絕承辦，今該商不知努力工作，而竟托詞請求展期交貨，殊與合同不符，至堆方在近處岩口，如果缺乏地點，可按合同第二條所載，若在路線外堆方，則每遠一百英尺，一英方加運費五分之規定辦理等情，函復該商加緊開採，勿誤限期，致干處罰。

函江山縣

請勿扣留

運料船隻

查本路金玉段工程，奉建設廳令，限期完成，茲以為時迫促，所有由蘭谿專雇船隻趕運龍游，衢州，江山等處工次需用之各項材料，均為緊急，未便封扣作為差船之用，除由本局發給各該運料專船旗幟，加蓋本局關防，以資標識外，經函請江山縣政府查照，轉飭所屬公安局查照，遇有此項料船，即予放行，勿任扣留。

代電鐵道
部派員出
席會計會
議

案奉鐵道部統字第六一二二號訓令，以一鐵道會計統計委員會第三屆大會，定於本年九月十九日在部舉行，仰指派熟悉會計人員一人，依期列席，並將列席人員姓名，於九月一日以前呈報，又檢發第三屆大會提案彙編俾資研究，並附發提案彙編兩本下局，茲定指派本局會計課檢查股主任曹熾昌屆期前往列席，業經代電呈部矣。

函民政廳
派員列席
商議聯防
辦法

接奉民政廳函，以定於本月二十一日上午十時，在廳會商本路及各公路沿線聯防辦法，並囑屆時列席共商，局長因公在路，未克親自列席，經派本局警務股主任李燦東代表與議。

通令各課
股段不得
洩漏軍事
消息

奉建設廳三三三〇號訓令，為奉令關於軍事消息，非經軍委會，北平軍分會，及南昌行營三機關正式發表外，其他任何機關，不得向外洩漏，仰遵照等因下局，業經通令局內外一體遵照矣。

通令公布
建設廳公
餘社章程

奉建設廳令開，查本廳公餘社章程，業經制定公布，並派江家瑁，丘傳孟，陳體誠，杜鎮遠，趙會珪，張自立，張範村為該社執行

委員在案，檢發章程，令仰本局知照，經通令局內外各課股段，一體知照矣。

本局職員
遷調
任免

本局職員之遷調任免情形摘錄如下：
調委湯藩第為機務股幫工程師八、一
車務股陳邦楨着即停職八、一

派徐海鵬為機務股練習生八、一
工務課練習生郭仲常辭職照准八、五

派韓景星充機務股練習生八、八
派吳家鈞在車務股實習八、八

機務股雇員張庭惠停職八、九

委田文燦為車務股二等站務司事八、一三
第六分段工務佐理員陳珍辭職照准八、一五

派管廷傑充車務股練習生八、一五

派金士官兼任機務藝員養成班主任八、一七

派茅以新兼任機務藝員養成班副主任八、一七

派黎智長兼任機務藝員養成班教務主任八、一七

派曹向經兼任機務藝員養成班訓育主任八、一七

派黃壽益代理橋梁股主任八、二三

會計課戴維堯文書股周穎哲材料股姜笑川材料股沈傳鼎工

務課張德鋁劉會辰警務股彭履中車務股方明羅元靈樓上乘

駱遠劉鸞劉良沅陳越樵着卽停職八、二二

靈山港橋工處練習生陳祖東辭職照准八、二五

調派陳久徵前往靈山港橋工處工作八、二五

靈山港橋工處練習生工程司屠進辭職照准八、二五

車務股練習生管廷傑辭職照准八、二五

車務股練習生袁榮綺辭職照准八、二五

調王畊在人事股工作八、二五

調委周東成爲站長八、二七

調委王炳文爲查賬員八、二七

調朱恩錫熊緒英前往第三總段工作八、三十

統 計



杭 江 鐵 路 行 車 統 計 表
(民國 22 年 7 月 份)

類 別	公 里	行 行		共 計
		上	下	
客 車	122,297	121,831	121,831	244,128
貨 車 應 位 公 里	33,600	35,868	35,868	69,468
一 等	608,160	629,448	629,448	1,237,608
二 等	4,532,359	4,411,984	4,411,984	8,944,293
三 等	5,174,119	5,077,250	5,077,250	10,251,369
共 計	82,941	165,203	165,203	248,144
貨 車 公 里	77,227	17,758	17,758	94,985
共 計	160,168	182,961	182,961	343,129
百分比	52%	90%	90%	72%
貨 車 噸 位 公 里	1,109,907	2,114,378	2,114,378	3,224,285
共 計	1,041,883	94,230	94,230	1,136,113
百分比	25%	96%	96%	74%
列 車 載 重 公 里	2,610,231	2,578,598	2,578,598	5,188,832
共 計	2,246,422	3,364,111	3,364,111	5,610,533
百分比	46%	43%	43%	48%

杭 江 鐵 路 行 車 變 傷 亡 人 數 表
(民國 22 年 8 月 份)

原 因	傷 亡 人 數	旅 客	路 傷	私 乘 車 人	總 傷	傷 亡 合 計	備 考
出 軌	3	1	1	1	3	3	
行 車 軌 道 留 車 乘 車 下 降	1	1	1	1	4	1	
冒 險 乘 車 下 降	1	1	1	1	4	1	
車 輛 不 穩 固	1	1	1	1	4	1	
自 行 失 慎	1	1	1	1	4	1	
在 原 在 原 在 原	1	1	1	1	4	1	
合 計	1	1	1	1	4	1	
上 年 同 月	1	1	1	1	4	1	
比 較	-1	+1	-1	+2	-1	+5	

杭 江 鐵 路 行 車 事 變 類 別 次 數 表

(民 國 22 年 8 月 份)

區 別	新 到		突 出		出 發		類 別		列 車 數 額	誤 入 軌 線	機 損 軌 件	車 輛 奔 逸		車 輛 生 回		障 礙 路 線	妨 害 列 車		火 災	其 他	合 計
	次 數	機 車 數	次 數	機 車 數	次 數	機 車 數	機 車 數	客 車 數				貨 車 數	機 車 數	客 車 數	貨 車 數		天 人 為 災	天 人 為 災			
本 年 本 月	2	(2)	2	(1)	2	(1)							4		1						9
上 年 同 月	1	(1)		(1)	3	(1)			1												5
比 較 增 減	+1		(2)		-1				-1												+4

附 註 [簡 述] 關 內 保 險 機 車 與 拖 車 相 撞 之 別

22 年 7 月 份 客 貨 列 車 里 程 表

類 別	上 旬		中 旬		下 旬		總 計
	客 車	貨 車	客 車	貨 車	客 車	貨 車	
客 車	8,120,000		8,120,000		8,932,000		25,172,000
普通客車					400,000		400,000
特別客車							
客貨聯車	1,870,000		1,870,000		1,507,000		4,247,000
客貨聯車							
客貨聯車	2,750,000		2,750,000		3,025,000		8,525,000
客貨聯車							
客貨聯車	3,232,000		4,480,000		5,752,000		13,464,000
客貨聯車							
客貨聯車							

客運統計表 民國22年6月份

站名	尋常									政									優待			游覽						
	頭等			二等			三等			民			事			軍			市			人數	銀數	延人公里	人數	銀數	延人公里	
	人數	銀數	延人公里	人數	銀數	延人公里	人數	銀數	延人公里	人數	銀數	延人公里	人數	銀數	延人公里	人數	銀數	延人公里										
三廊廟				92	384.20	12.218	4.256	7.686	45	480.252							20	36.70	3.449	1	3.00		200	182	249.30	27.231		
開口																												
靜江站							75	8.95		531																		
西興江邊	5	21.00	460	101	304.00	9.775	12.125	15.809	60	987.254	281	339.20	5.822	63	12.80	53.176	5	3.60					515	66	87.75	6.553		
蕭山				16	20.80	687	5.220%	3.446	45	211.159	114	155.20	18.844															
白鹿塘							640%	183.65		11.837																		
臨浦				13	8.90	268	5.499%	3.228	90	196.196	11	1.65	163	1	1.35	155							1	2.85		177		
尖山				6	3.90	117	1.268	571.40		34.221																		
涓池				16	14.00	459	1.488	695.90		44.208	16	3.20	400	2	1.20	80												
直埠				1	1.50	50	1.271%	544.90		33.908																		
白門								1.019%		517.80																		
蔞墅				74	133.60	4.271	6.901%	4.556	10	276.051	65	24.00	2.664	4	3.30	356							45	22.50		2.925		
牌頭				2	1.60	36	1.569%	1.142	85	63.742	9	1.80	162	1	50	60							2	1.40		166		
安華				1	3.00	90	1.319%	998.50		61.004												1	75		90			
鄭家場				14	46.20	1.372	1.370%	1.633	50	91.758	3	3.35	294	6	4.90	474							1	85		98		
蘇溪鎮				1	3.80	110	2.521	3.249	75	183.065	8	1.20	96	1	93	110							18	15.00		1.658		
義烏				7	25.90	700	2.322	2.656	50	141.246	52	23.55	2.188	2	2.20	244							162	107.20		10.409		
義亭				4	13.20	356	1.172	1.366	25	71.831	4	60	60	1	2.45	137	1	65					137	12	15.00	1.644		
孝順								929%		692.70												7	9.45		1.057			
塘雅								382%		201.40												2	2.90		326			
金華	1	8.55	178	50	239.90	7.319	6.420%	6.480	25	346.682	63	28.60	2.636	670	182.70	15.988	3	5.75					534	17	21.15	2.228		
竹馬館								455		173.95																		
蘭谿	9	73.35	1.622	43	223.10	7.270	6.751	7.874	85	463.020	73	24.65	2.243	1.382	2.083.50	276.400							48	59.90		9.554		
會計課				24%	129.80	4.207	498%	1,220.90		78.701																		
Total	15	102.90	2.260	465%	1,557.40	49.323	64.876%	64,960.90		3,863.539	722	663.90	33.196	2,153	2,412.55	350,629	8	13.00					1,396	564	595.90	64.116		

運 貨 統 計 表 民 國 22 年 6 月 份

站 名	礦 產 品				農 產 品				林 產 品				禽 畜 品				工 藝 品			
	公 噸	公 斤	運 費	延 噸 公 里	公 噸	公 斤	運 費	延 噸 公 里	公 噸	公 斤	運 費	延 噸 公 里	公 噸	公 斤	運 費	延 噸 公 里	公 噸	公 斤	運 費	延 噸 公 里
三 廊 廟	2625		810	400.0	7350		3110	1,007.0	5625		2365	905.0	47275		19725	6,450.0	118100		60385	17,904.5
關 口					1,427,600		3,279.85	262,985.5	32625		7615	4,899.5	29275		13325	5,538.0	379,925		1,363,69	55,914.5
靜 江 站					105,000		234.15	21,000.0	79,000		6905	13,310.0					309,500		291.30	54,414.0
西 興 江 邊					22,250		64.05	3,214.0	1,675		380	108.5	48,450		166.68	7,134.5	236,425		919.20	37,210.0
蕭 山					134,475		482.79	22,412.5					59,275		239.45	8,598.5	49,250		204.60	6,709.0
白 鹿 塘					19,075		45.50	3,476.0					900		3.50	46.0	2,100		10.75	372.0
臨 浦	700		115	47.0	1,323,650		2,714.80	210,341.0	175		65	31.0	91,975		345.40	13,481.0	729,975		1,917.60	85,330.5
尖 山					150		50	10.5					225		1.00	9.0	325		1.20	34.5
渭 池					1,075		4.00	28.5					725		2.10	40.5	100		50	10.0
直 埠													575		2.53	46.5				
白 門					1,625		8.70	82.0					1,350		2.25	49.0	141,850		94.20	4,965.0
龍 盤	175		50	1.5	64,350		116.35	2,960.5	1,025		135	58.5	12,500		39.35	764.5	91,600		166.55	4,712.0
牌 頭					19,725		81.35	1,496.0					22,225		55.95	1,794.0	775		2.10	58.0
安 華					24,775		47.35	1,000.5	100		50	9.0	21,575		68.70	1,769.0	36,400		74.90	1,683.0
鄭 家 場					22,000		68.20	1,803.0					63,700		211.04	5,345.0	12,375		28.15	599.5
蘇 溪 鎮					19,350		65.55	1,619.5					162,000		447.75	15,045.5	26,250		79.20	2,161.5
義 烏					37,225		136.15	3,417.0					240,325		781.15	27,173.0	143,100		377.15	15,446.0
義 亭					4,750		10.59	253.0					140,025		517.00	18,536.5	13,525		47.15	1,026.0
孝 順	15,200		830	310.0	650		2.00	56.0					69,050		269.55	10,338.5	3,500		10.50	179.0
塘 雅					25,625		27.25	824.5	925		85	14.0	20,000		81.40	3,260.0				
金 華	1,850		210	76.0	18,225		66.50	2,299.5	26,525		39.95	1,415.5	15,275		62.95	2,644.5	46,450		168.80	4,986.0
竹 馬 館					30,650		24.50	365.5												
蘭 谿	120,525		17,970	8,805.5	51,450		150.30	4,757.5	875		345	107.0	30,925		130.85	5,335.0	64,125		214.25	6,200.0
小 計	141,075		19,985	9,640.0	3,361,025		7,641.35	545,409.5	147,950		218.60	20,858.0	1,077,625		3,759.09	133,458.5	2,405,630		6,575.55	299,914.5
軍 事 配 帳																				
靜 江 站																	105,000		42.00	840.0
西 興 江 邊																	34,000		124.55	6,470.0
蕭 山																	91,500		197.30	11,355.0
金 華																	15,350		35.25	2,678.0
蘭 谿													300		75	7.0	10,000		4.35	220.0
共 計	141,075		19,985	9,640.0	3,361,025		7,641.35	545,409.5	147,950		218.60	20,858.0	1,077,925		3,759.74	133,465.5	2,661,50		6,979.00	321,477.0

營 業 概 數 報 告

民 國 年 月 日

站 項 名 別	開 口	靜 江	三 廊 廟	江 邊	蕭 山	白 鹿 塘	臨 海	尖 山	溫 池	直 埠	白 門	諸 暨	牌 頭	安 華	鄭 家 場	蕪 溪	義 亭	孝 順	塘 雅	金 華	竹 馬 館	慶 餘	總 計	上 月	上 年 同	
																								總 計	月 總 計	
旅 客 人 數		82	5,747	15,080	5,818	541	6,378	851	1,443	1,433	881	6,786	1,747	1,486	1,599	2,677	2,612	1,400	1,189	562	3,395	575	8,216	72,501	65,964	73,638
貨 物 噸 數	1,435.300	370.325	314.550	286.450	196.325	7.400	1,799.875	2.725	4.650	2.150	90.350	171.000	21.825	122.725	122.525	467.100	1,094.100	224.350	47.975	69.000	350.125	65.525	258.375	7,435.725	7,160.275	2,677.925
客 運 進 款	旅 客	12.15	10,618.25	20,955.50	3,957.55	158.70	4,227.70	662.28	744.00	645.50	434.70	5,091.20	1,172.25	1,010.10	1,933.42	3,613.60	3,035.60	1,575.65	880.55	353.70	7,796.05	229.55	10,185.90	79,213.90	66,078.52	70,181.80
	其 他		241.48	180.57	43.01	0.04	55.52	1.95	7.25	5.78	4.24	955	10.72	12.07	10.03	20.07	24.86	7.81	2.61	19.97	97.98	2.99	159.17	917.67	803.61	879.05
貨 運 進 款	貨 物	4,571.30	56.900	1,261.06	931.10	670.75	26.85	3,229.40	8.87	6.55	117.17	363.25	66.67	300.75	434.70	1,207.18	2,825.90	809.62	154.09	155.09	1,180.58	40.15	796.70	20,428.23	18,445.16	12,179.25
	其 他	1,324.70	96.07	435.42	92.56	81.12	0.24	604.28	1.02	0.78		93.42	12.81	75.44	51.66	133.87	49.26	129.68	14.44		120.03	17.26	142.10	5,857.90	2,435.51	149.95
雜 項 進 款			1.05	540.26		0.40	2.95	0.15		6.80		76.54	8.80	4.01	3.65	9.13	0.38	8.35			160.93		16.00	838.50	641.79	415.63
現 款 收 入 共 計	5,896.00	677.22	12,557.26	22,702.99	4,732.43	186.23	8,809.95	614.27	758.58	663.32	556.11	5,633.96	1,271.25	1,402.37	2,433.46	4,983.85	6,326.00	2,531.11	1,051.69	528.76	9,355.57	289.95	11,299.87	105,296.20	88,404.59	83,805.63
軍 運 記 賬 進 款			197.65	93.00										20.01		50.60				301.10		61.90	724.26	1,467.25	13,752.35	
公 務 運 檢 進 款		1,277.30		193.30	2.80			0.65	3.43						1.60						8.95		10.70	1,438.73	1,852.80	1,992.10
進 款 共 計	5,896.00	1,954.52	12,754.91	22,989.29	4,735.23	186.23	8,809.95	614.92	762.01	663.32	556.11	5,633.96	1,271.25	1,422.38	2,435.06	4,983.85	6,370.60	2,531.11	1,051.69	528.76	9,665.62	289.95	11,372.47	107,479.19	91,724.61	99,550.13
待 運 貨 物 噸 數																										

聯 運 業 務

旅 客 人 數	226%		貨 物 噸 數	172.675		進 款 共 計	
客 運 進 款	450	50	貨 運 進 款	400	58	941	08
其 他	14	14	其 他	154	47	168	61

中國旅行社杭州及金華分社經售票款
 分別併入三廊廟金華二站客運進款內
 本月份上月未報故未列入
 中旬 \$ 268.16
 下旬 \$ 258.29

杭 江 鐵 路 機 務 股

列 車 機 車 里 程 及 機 車 鐘 點 月 報

民國22年7月1日起31日止

類 別	上 旬					中 旬					下 旬					月 計				
	里 程	點 鐘	每時公里			里 程	點 鐘	每時公里			里 程	點 鐘	每時公里			里 程	點 鐘	每時公里		
1	2	3	4	5	6	7	8	9	10	11	12	13	14	15	16	17	18	19	20	21
列 車 里 程 及 鐘 點	旅 尋常	7738	273.19	28.2		7954	276.07	28.8			8536	303.35	28.1			24228	853.01	28.4		
	旅 特別										388	13.29	28.8			388	13.29	28.5		
	客 混合(1/3)	1221	52.20	23.3		1289	49.16	26.2			1368	49.39	27.4			3878	151.15	25.6		
	客 共計	8959	325.39	27.5		9243	325.23	28.4			10202	366.43	28.1			28494	1017.45	27.9		
	貨 尋常	3110	109.14	31.0		3970	164.52	24.9			5366	231.18	23.2			12446	496.24	25.1		
	貨 混合(2/3)	2442	104.41	23.3		2577	98.32	23.7			2736	99.18	27.6			7755	302.31	25.6		
	貨 物 共計	5552	204.55	27.1		6547	263.24	24.8			8102	330.36	24.5			20201	798.55	25.6		
	公 工務	210	7.46	27.0												210	7.46	27.0		
	公 公車	288	9.39	29.8		320	10.43	29.9			320	10.54	29.4			928	31.16	29.7		
	公 兵車																			
事 共計	498	17.25	28.6		320	10.43	29.9			320	10.54	29.4			1138	39.02	29.2			
事 總計	15009	547.59	27.40		16110	599.30	26.8			18714	708.13	26.4			49833	1855.42	26.7			
機 車 里 程 及 鐘 點	輔 客車																			
	助 貨車																			
	助 共計																			
	單 車務																			
	機 機務	768	37.15	20.6		154	4.44	32.6			172	6.14	27.6			1094	48.13	22.7		
	機 共計	768	37.15	20.6		154	4.44	32.6			172	6.14	27.6			1094	48.13	22.7		
	調 車務	950	94.56	10.0		834	84.39	10.0			981	99.40	10.0			3765	279.15	10.0		
	調 機務																			
	調 共計	950	94.56	10.0		834	84.39	10.0			981	99.40	10.0			2765	279.15	10.0		
	停 車務	1002	199.10	5.0		1235	243.13	5.0			1251	260.55	5.0			3488	703.18	5.0		
駛 機務	3798	764.39	5.0		3275	598.47	5.0			3600	723.30	5.0			10673	2091.56	5.0			
留 雜務																				
留 共計	4800	963.49	5.0		4510	842.00	5.0			4851	989.25	5.0			14161	2795.14	5.0			
汽 計總	6518	1096.00	6.0		5498	931.23	6.0			6004	1095.19	5.5			18020	3122.42	5.7			
合 總 計	21527	1643.59	13.1		21608	1530.53	14.1			24718	1803.32	13.7			67853	4978.24	13.7			

浙 江 省 杭 江 鐵 路

中 華 民 國 22 年 6 月 份 營 業 進 款 詳 細 計 算 書

項 別	合 計	
	節	目
第一款——運輸進款		
進-1 旅客業務——旅客		70,429.90
進-1-1 尋 常		66,611.20
進-1-2 政 府		3,076.45
進-1-2-2 民 事	663.90	
進-1-2-2 軍 事	2,412.55	
進-1-3 優 待 票		13.00
進-1-4 遊 覽 票		595.90
進-1-5 補 價 票		133.35
進-2 旅客業務——其他		1,123.71
進-2-1 行 李		57.15
進-2-1-1 公 衆	179.11	179.11
進-2-2 包 裹		448.95
進-2-2-1 公 衆	448.95	
進-2-3 車 輛 及 動 物		18.80
進-2-3-1 公 衆	18.80	
進-2-5 郵 運 業 務		450.00
		2.00
		57.15
進-2-7-1 公 衆	2.00	
進-2-7-2 政 府	57.15	
進-2-8 其 他		24.85
		71,496.46
進-3 貨運業務——貨物		20,624.39
進-3-1 通 常 貨 物		18,798.64
進-3-1-1 公 衆	18,394.44	
進-3-1-2 政 府	494.20	
進-3-3 本 路 材 料		1,825.75
進-3-3-1 建 築 用 材 料	1,569.55	
進-3-3-3 機 車 處 用 煤	256.20	
進-4 貨運業務——其他		6.00
進-4-1 購 車		96.12
進-4-3 延 期 費		
進-9 雜 項		1,068.61
進-9-2 站 上 車 上 之 特 許 利 益		589.41
進-9-3 無 主 物 及 沒 收 物 變 價		4.80
進-9-4 材 料 轉 賣 之 贏 利		437.75
進-9-5 其 他		63.65
總 計		93,291.58

附 載

文 書 之 撰 擬

△轉載 滬杭鐵路日報▽

文書所以代替口語，故文書的措辭，便是說話時的口吻。吾們說話，一人有一人的口氣，一人有一人的說法，故撰擬文書，同一事體，其措辭用字也是各人不同。所以這裏所說，也只是我一人的見解。

下行公文甯可稍柔，上行公文不妨稍剛。

公文下行總是官氣十足。其實長官對於僚屬，對於人民，應像父兄對於子弟，遇事有所訓飭，要用一種剴切懇摯的態度，用不着打嚴厲的官話。蓋命令的效力不在文書的字句而在長官的精神。苟長官的能力或道德或其他威望等等，不足使僚屬和人民聽從信服，無論措辭如何嚴厲，不能發生影響。而像「切切毋違」「致于未便」等字樣多用以後，反覺司空見慣，老生常談。不但起稿者隨手寫來，原不知所謂，不必望實行；即在受之者亦不知所畏，漠然無動於心。且命令欲生效力，更須合乎情理。苟為情理所無

秦翰才

，即為刑法所窮，雖用千百「切切」，不能使受者遵守，徒失威信。故下行公文措辭用字務求和平剴切，少用官腔，尤其是嚴厲之官腔，為宜。

公文上行總是一味謙卑。長官以為是者，不敢明斥其非。欲有所表示，不敢直陳。其實當仁不讓，在從前專制時代，臣下對於皇帝，尙能直詞進諫，豈有在目前共和時代，反自行抑制其意思，束縛其筆墨，養成一種「只許州官放火，不許百姓點燈」之陋習。故上行公文儘可據理直說，無須過於客氣。

尋常公文貴簡短，特要公文要透澈。

例行公文最好是改用印好之聯單或表格，按填了事。若欲辦稿，則必須力求簡捷了當，種種無謂之公文術語要一掃而空。其他不重要之尋常公文，也要如此。我們常看見一篇公文，其主要意思，只有一二句，而叙全案，加套

語，數十倍於一二句。使核簽者，繕寫者，校對者以及對方之收閱者均費許多時間，又多耗材料，未免太不經濟。

(未完)

啓事及聲明

中華全國鐵路協會啓事

本會依照 中央核准會章之規定於十月八日至十月十日在青島膠濟路局禮堂舉行代表大會討論議案改選委員宣讀論文敦請名流專家講演凡我會員如有提案及論文務請早日寄會為盼特此通告

本局道班工人郭存亭遺失服務證聲明

七月二十三日下午四時在蘭谿三角線因公遺失工一總字第八九三號服務證一張除呈請補發外特此聲明作廢

本局道班工人朱金聲遺失服務證聲明

八月五日下午七時在蘭谿西門大街遺失工一總字第八〇一號服務證一張除呈請補發外特此聲明作廢

本局道班工人彭鳳台遺失服務證聲明

八月五日在工地工作時遺失工一總字第五三九號服務證一張除呈請補發外特此聲明作廢

本局道班工人陳家興遺失服務證聲明

七月二十八日在五十五公里工作時遺失工一總字第三九八號服務證一張除

呈請補發外特此聲明作廢

本局料工湯佐南遺失服務證聲明

七月十六日下午忽來一不速之客於料工宿舍枕木房內將短衫一件偷去查該短衫內有服務證一張亦被偷去除呈請補發外特此將以前料工第〇四四九號服務證聲明作廢

本局工人樓山遺失服務證聲明

六月十六日遺失工一總字第五九五號服務證一張除呈請補發外特此聲明作廢

蘇溪大橋看橋夫徐大海遺失服務證聲明

大海所持工一總字第六四一號服務證一張於七月十二日在蘇溪大橋遺失除報主管人員另請補領外以後如有發現作爲無效特此聲明

本局道班工人張紅妹遺失服務證及銅牌聲明

八月十五日下午在一五六公里遺失工一總字第七一二號服務證一張及第一五四七號銅牌一枚除呈請補發外特此聲明作廢

本刊徵稿簡章

一、本刊徵求稿件約分下列各項：

(1) 論著 (2) 譯述 (3) 研究 (4) 計劃 (5) 關

查 (6) 插圖

一、來稿體裁不拘，但須繕寫清楚，能加新式標點者尤佳。

一、來稿如係譯述，務將原文名稱，及作者姓名詳註文內。

一、研究及計劃，均須與鐵路有關，調查則注重沿線各地農工商業，及經濟狀況；插圖當選擇建築工程攝影，及沿線風景名勝。

一、本局工作人員固望源源惠稿，如有局外人投稿，尤所歡迎，一經選登，即以本月刊為酬。

一、來稿用真實姓名或筆名均可，惟本刊有去取刪改之權。

一、來稿請寄交杭州裏西湖本局總務課。

民國二十二年九月一日出版

發行 杭江鐵路工程局

編輯 杭江鐵路工程局總務課

杭州開元路二十五號

印刷 長興信記印刷公司

自動電話一〇五〇號

報 費	每月一冊	半年六冊	全年十二冊
	五 分	三 角	六 角
每冊郵費一分			
地 址	杭州裏西湖杭江鐵路局		