

# 台糖週刊

第一卷 第三十期

<p><b>小言</b> 大·快·早· 加緊推進福利事業</p> <p><b>專載</b> 廣東中山三角洲合作甘蔗種植場 與廣東新糖業烏托邦……路君暉……一</p> <p><b>論著</b> 鐵路運輸在臺灣所佔之地位及其 技術上初步改進之研討……陳乃東……二</p> <p><b>製糖講座</b> 臺灣砂糖製造法之一 亞硫酸法……陳其斌……五 配製標準糖樣之前後……技術室……六</p> <p><b>譯述</b> 略談水土保持……戴炎譯……七 肥料三要素對甘蔗之汁 成分之影響……戴炎譯……七</p> <p><b>農務瑣譚</b> 以前果糖廠立場論米糖生產 區域問題……江錦麟……八 POI 2016 的 簡單介紹……潘毓成……八 POI 2016 的病……李謙先……九</p> <p><b>生產消息</b> 虎尾糖廠酒精增產……二〇 高雄工場米糖產量……二〇 三五—三六年精製糖生產情況表 (更正版)……二〇</p> <p><b>農務消息</b> 增產的宣傳……二一 民國三六—三七年產糖量估計表……二一</p> <p><b>工務消息</b> 烏日廠試機成績圓滿……二二 虎尾糖廠工務日誌……二二</p> <p><b>運務消息</b> 玉井廠增購新線……二三 苗栗廠修建棧庫……二三</p>	<p><b>公告欄</b> 修正職員試用辦法第三條之文…… 公佈工警雜役請假規則…… <b>人事動態</b> 本公司派免人員一覽表…… <b>廠場介紹</b> 大林糖廠……三五</p> <p><b>工作報告</b> 甘蔗品種區域試驗講習會辦 理經過……甘蔗示範場……六 本公司材料處工作週報……六 閒話儲運……施魯生……六 詩苑……徐樹棠等……六 迎戰記……汪樹棠……三 東行小紀……蔡同權……三 一個談笑風生的集會……松潘……三 津之隨筆(三)……耐煩……三 宿舍生活斷片……王兆崑……三 楠瀨故蹟長評……陳偉岩等……三</p> <p><b>進修之頁</b> 本國史的學習……耐煩……六 讀史隨筆(一)……劉異聲……六 自修成功的要訣……鴻……九 一個小感想……小秋……九 處世一勾……真……九</p> <p><b>海外糖訊</b> 夏威夷糖業近況……戴炎譯……三〇 多米尼加糖業生產……戴炎譯……三〇 比糖甜四倍的物質……三〇 總經理杜滬公幹……三三 讀書·運動·娛樂……三三 崔符末請·警衛重要……三三 車馬馬跡錄……三三 各廠零訊……三三</p> <p><b>零拾息消</b> 本公司大事日誌……三三 編輯餘瀝……三三</p>
--	---

中華民國三十六年九月一日



台糖公司業務週刊

# 小言 大·快·早

本公司為資源委員會經營之事業，資委會揭櫫之作風，厥有三事，曰大、曰快、曰早。懸針示範，以勵同仁，茲請進而釋之。

大者，就事業之規模而言之也。我國疆域遼闊，人民衆多，然而實業未興，國計窮困。食之者衆，而生之者寡。國營事業，為民生之基礎，國脈之所繫，若無宏遠之規模，曷足以供全民之需要。悉國家之財源？此其一。近世科學發達，舉凡生產技術，人事管理，物資供應，運輸調度，俱有關於大規模之組織，以節約浪費，減低成本之效。此其二。民生主義之原則，為節制私人資本，發展國家資本，故國營事業，應與民營事業相輔相成而不相牴觸。其不相牴觸之道，厥惟國營事業，宜務其大者遠者，庶免與民爭利之譏，而負遺大投艱之任；此其三。雖然，規模之大，亦當與事業之進行相配合。華言失實，謂之誇大，色厲內荏，謂之大而無當，俱所不取者也。

快者，就工作之態度而言之也。值此原子時代，欲期事業成功，唯一要訣。即為爭取時間。非快不足以使我落後之工業，追蹤歐美，非快不足以使我僑胞之人民，出於水火，非快不足以使有限之資材人力，

運用盡利，非快不足以使無窮之建設計劃，按步進行。雖然，快者，遲鈍之反也。循一定之規矩，求最大之速率，費少而用宏，事半功倍，是謂快之真諦。不然，急就以求近功，潦草而圖塞責，欲速不達，古訓昭然，固盡人而知者矣。

早者，就營運之目光而言之也。國父孫先生有言：我人從事建設，須迎頭趕上去，此「早」之詮釋也。析而述之，可分兩事：一曰早見。二曰朝氣。早見者，慧眼獨具，見微知著之謂也。世人皆夢，不夢者幾人？以先知覺後知，以先覺覺後覺，吾人固責無旁貸者矣。朝氣者，求進步之決心，求革新之勇氣也，早見為前進的思想，朝氣為前進的行動，欲期事業之日異月新，自強不息，非此二者，又焉克臻此？

「大」「快」「早」三者，言之至簡，然實為我國今日建設事業重要之訓條，允宜銘之座右，俾從業人員，知所奮勉焉。（潘）

## 加緊推進福利事業

本公司規模宏大，員工衆多，福利設施，因之頗感迫切。總公司及各區分公司人事室之有福利課之設置，即係公司當局自始即有專設部門負責辦理同仁福利事業計劃之明證。而年來諸凡醫療，實物配給等設施，乃其實質之表現。然福利設施，包括至廣，公司

現所舉辦者，自僅一部份，今後猶待籌劃者必多。值茲物價日高，生計維艱，而薪津一時又無望調整之際，吾人企望公司對福利事業之加緊推進，愈益殷切。蓋福利事業，實與待遇有同樣作用，福利事業增多，同仁擔負減低，無異待遇提高。

惟福利事業，既需巨額經費，又須人為力量。兩者互相配合，始相得而益彰。公司當局已視福利事業與其他部門有同樣重要。故財力所及應盡力以赴，不稍懈怠，就其緩急，分別實施。經費為辦理福利事業之先決條件，往往因其數目龐大而躊躇或延擱。故最好能劃出固定款項，作為同仁福利之費用。則負責辦理者，可就此經費範圍內，設計推進，以收統籌籌劃之效。同時可不致因其他問題而受到牽制。

至於辦理福利事業之人員，更應多方策勵積極進行，尤以利益廣被，實施迅速為貴。凡足以減輕負擔，裨益日常生活者，應竭力設法促其實現。諸如日用品之供應，住宅傢俱之籌配……俱係極瑣瑣之事，且同仁之慾望無窮，福利之設施有限，難免稍感應以赴，猶虞不足。偶一鬆懈，即責難紛至，易因之而氣餒。惟主事者抱定普為人人之精神為同仁而服務，不辭辛勞，不灰心，則他日成績表現之時，不但一己之身心愉快，且讚譽交至，亦足償其勞苦矣。

同仁福利福利事業之設施，並不亞於薪津待遇之調整，爰不憚饒舌，以冀採納。（齊）



# 廣東中山三角洲合作甘蔗育種場 與廣東新糖業烏托邦

駱君驥

最近甘蔗研究所應袁開先生之提議，在中山縣設一合作甘蔗育種場，由本所議訂育種計劃，供給蔗種，選定雜交用父母本。由袁先生携運赴粵，於九月種植。這是臺灣糖業與今後廣東糖業關係的起點，也是我們幾個對蔗糖業有興趣的人底烏托邦，不妨在此公諸糖業同仁作公餘思考之課題。

先說我們的合作育種場。

育種場是袁先生與我商量後決定試辦。根據袁先生在中山十餘年的觀察，POJ 878、POJ 2883、POJ 3725 都年年開花，他希望我在中山投下一顆育種事業種子，問我可不可以辦。我說這幾個品種開花自然值得試。廣東廣西近年甘蔗栽培面積以 POJ 878 為最廣，約佔植蔗面積百分之八十，這品種又是目前公認之優良父母本。因此我們的育種中心定了兩個中心系統：(1) POJ 878 型雜種，(2) POJ 3016 型雜種。我認爲廣東三角洲及雷州半島之徐聞遂溪對於這兩型雜種都很需要，因爲就我們在臺灣將近兩年的觀察，我相信 POJ 3016 在中山徐聞的環境必可發揮其優良特性，自然更可用爲育種之父母本。我另選六種專作雜交的品種，以與上述兩爪哇雜種交配，其中我注重 POJ 2940 與 F124，我希望明年冬我們能切實在那里育成若干雜種繁殖以證實我們的理想。今年冬則擬先對那里已栽培的爪哇種作開花的調查，先完成初步育種工作準備，以便來年工作。POJ 3016 的開花習性尚無所知，若能作爲雜交上之父母本，那是最理想的事，今年我們在恒春石門，即決定以其加入交配用之父母本中。

這合作育種場就是這樣辦的，由袁先生的農場負責種植，由我們派人去工作，這是臺灣同仁第一件自動辦理的事業。

其次，說到我們的廣東糖業烏托邦。

廣東曾於民國二十二年前後在三角洲附近設立四個新式製糖廠，這裡的優點是土地肥沃，水運便利，缺點是地租太貴，今後就成本打算，我們不主張將廣東糖業

集中在這裡。徐聞有荒地二十五萬畝，一片平原，土壤肥沃，交通道路興築甚易，袁開先生曾經在這裡開荒過幾年，做過發展徐聞的糖業夢，廣東省府方面也曾有墾荒植蔗計劃，均以缺乏經濟的支援，及治安的無確實保障而中輟。我們都有一個共同意見，即不談廣東糖業則已，要辦，則最先以在徐聞爲最輕而易舉，估計徐聞可以設五個一千噸的糖廠。

徐聞糖業生根之後，自然輪到對面隔海的海南，這是年來最時髦的糖業論對象。據我們手邊所搜集得的資料，證以袁開先生的親歷其境，我們承認海南糖業是有前程的。但第一要開發交通，第二要興築水利工程，第三要借貸鉅額資金與農民植蔗。需時費財，必得有鉅大資財做本錢，更要有長遠計劃，這就談到何人去辦的問題了。最近張發奎先生遊臺灣，他主張鼓勵華僑投資，袁開先生對張發奎先生獻議則主張國營。請資委會去辦。我個人以爲開端時不妨由國家辦，俟有成效，終以交與民營爲長遠之計。爲了保護民營的利益，我認爲：第一——不妨採取臺灣的原料採購區制度，以保障民營糖廠的原料安全。第二——蔗區土地應即舉行地價登記，實行中山先生民生主義之地價增加歸公辦法，穩定蔗區之地價地租。第三——蔗區之道路水溝均由政府統籌興築，製糖廠與辦時依其蔗區面積里數比例撥款交與政府興築。俾政府能依專家之計劃，使海南島蔗糖區能合理的發展，以配合全國糖業復興計劃。

袁先生日內赴粵，張發奎先生約他到廣州再談。袁先生和我討論具體的意見，我們的結論是：先在海南設一育種場，在海口徐聞設一甘蔗試驗場，準備當地之適宜蔗種及種苗。廣東糖業是國家一件大產業，我們絕不急功，也不圖倖成，但基本準備工作却不能放鬆，這就是我們的烏托邦談話的結束。

廣東乃至華南的糖業復興都要經過相當艱苦的歷程，創業不是紙上談兵，要有遠見的計劃，要人，要錢，更要國家有政策。臺灣同仁有他責無旁貸的責任，應從事業中鍛鍊得更堅實，更沉着的，準備擔當更繁重的工作。

# 論著

## 鐵路運輸在臺糖所佔之地位及其技術上初步改進之研討

陳乃東

臺灣糖業公司係合併前大日本、臺灣、明治、鹽水港四大製糖會社組織而成，

原擁有四十二所製糖廠（現合併為三十六廠），位於台之西半部及其東部之走廊，種植甘蔗之農場面積共計有十二萬二千甲之譜（約一百八十三萬畝），此三十六廠即星佈其間，年產糖量最高曾達到一百四十萬噸，即以產糖率為12%計，則甘蔗所需之產量，當亦在一千二百萬噸之譜。而運搬農場之甘蔗入廠製糖及成品之運銷，則全賴其自設之鐵路，縱橫於農場工廠及城市之間，加以兼營地方上之交通與運輸，故非徒我糖業賴此，而社會之繁榮，亦多以此是賴。

食糖製造乃加工之農產品，故技術首重原料之選擇與培植及工廠製造之性能與效率。因此二者，實與製糖之質量發生直接關係，自不待言。惟此外尚有運輸一項，亦佔一極重要地位，但較間接。易令人忽略耳。日人時代之前期，其鐵道部份乃附屬於農務方面，後以鐵道建設，逐年增闢，而對於鐵道之土木與機械工程暨運輸之逐漸增加，而漸覺其重要非有一專門技術與行政之獨立機構，不足以負起此責任，故各製糖會社遂先後成立鐵道部，各廠成立鐵道部，而專司此責。在管理上，技術上言之，工務、農務、鐵道三部門，實三位一體，缺一不可。而鐵道一門實為工農兩部門之媒介，亦如動脈之於人體者然。故雖原料方面之如何研究培植，種質改進，工廠方面，製造機件之如何改良，增高效率，設運輸方面之鐵道不加以注意與改進，致不能配合工農兩部門，其結果實將不堪設想。大都每一糖廠之原料產量既定，則其壓榨日數將被該廠之每日壓榨量所決定。原料多則壓榨日數亦多，原料少則壓榨日數亦隨之縮短。此蓋以其運輸不成問題之條件之下而言者，設若以運輸量過小而言：即甘蔗萎棄於野，而工廠停工待料。以運輸速率過低而言：則每日割下之甘蔗，多未能當日送榨，延誤時日，則其產糖率將隨日遞減，可於左表中見之。如是可知運輸量及其速率，未能配合工農兩部門，實間接影響產糖之質量至為明顯，至於成品之運銷省內外，而鐵路運輸亦首當其衝也。

甘蔗（割下）曝曬日光下之糖分銳減表  
（譯算自爪哇糖業報告）

日數	糖分損失
一	1.2%
二	1.7%
三	2.4%
四	3.3%
五	4.3%

美國，亦將鐵路運輸改用公路運輸此乃極值研究之問題，茲以篇幅關係，僅就臺灣情形略述利弊如下：

- (一) 卡車運輸，其利在可深入田間裝蔗，而直接運入工廠，鐵道則須常鋪設臨時輕便鐵軌於田間，運輸原料，固不若卡車之方便，較遠處多用牛車搬裝，而多一次裝卸步驟，對於速率方面不無影響。
  - (二) 卡車之運輸量過小，不若鐵道運輸量之大。
  - (三) 如用卡車運輸，則其車輛數目相當可觀，而司機之搜羅，管理與調度，均較鐵道繁雜而不易。
  - (四) 若採用公路，則一切均應從頭做起，即以臺灣言，至少亦需五千公里（現我臺灣鐵道約四千餘公里），其工程費一項實非我公同經濟之能為力，更不必談購置車輛及汽油之消耗等事。
  - (五) 鐵道運輸成本較低，按計算糖之成本，鐵道運輸平均約佔百分之三至四，可見其低廉。
  - (六) 鐵道為臺灣已有之運輸工具，加以改進添設，即可臻於完善。
- 故綜合以上理由，臺灣之運輸，仍以鐵路為其基本辦法。
- 前節述及運輸量及運輸速率，在鐵道運輸上，實與其路線修建及保養，車輛之

配備，管理與調度良否，發生直接關係，爰擬其技術上初步改進，并加探討，期與其他部門配合，而有助於糖業復興大計。

甲 (一) 希望於臺灣糖業鐵道標準委員會者

該會最近已奉令成立，以改進糖業鐵道，綜合各區，研討學術，改進業務，謀取統一之標準與技術。該會為鐵道技術改進之總機構，惟係委員制，均由各區分公司鐵道部門工作人員兼任，並非專任者，對工作之推進，恐未能達到理想，故希能用進一步有效方法，使各員對於所指定研究問題按期提出報告與方案，以便審訂與實施。

(二) 希望於技術室鐵路組者

因鐵道技術之不單純，擬請分養路機務兩部門，分別負責其技術問題，而利工作之推進。

(乙) 改進部份

第一類——規範標準部份

(一) 翻譯鐵路各種法規，規範書，及車、工、機、三部份之各種表格，以資參考

(二) 審訂車、工、機、三部份之法規規範書及標準圖。

參照以前之各種法規規範書及工程設計與圖樣，審訂車、工、機各種法規規範書及工程標準圖，以資劃一。以利新工鐵路及管理。

第二類——土木工程部份

(一) 重新勘測已有之路線並考察沿線設備情況，繪製鐵路平面圖及剖面圖。平面圖及剖面圖，為鐵路之線及其附屬設備之定位圖契，養路工作有所憑依，便於指揮，並可資研究路線各處形勢應否改線或施以某種加固工程，至關重要。以前之平面圖及剖面圖，多被毀於轟炸，尤以第二區分公司之部份，幾全毀而無存，總計約有一千公里之路線待測，擬由各糖廠各組測量隊測繪之。如人手不足，則合組若干測量隊，先着手測繪營業線並重要之專用線，此項工作頗為艱巨，擬即着手進行。

(二) 組織補工隊

考察各線之橋涵，擬訂改建永久性或加固之橋涵計劃及設計，以便逐步施工。

(三) 設計洋灰鋼筋路枕

洋灰鋼筋路枕，可有二十年之壽命，而木枕只有二、三年或五、六年之壽命，以此更代，可免去木枕之劣於腐爛，減少每年更換之數，以收一勞永逸之效。

註：鋼筋市價昂貴，可將各廠廢鋼熔煉換鋼筋，利用廢物並省經費。

(四) 鋪設道渣

按日人時代營業線間或設鋪道渣，專用線則只將枕木鋪於土中，實為簡陋而不經濟，蓋鋪設道渣路基得以堅固，增高行車效率與安全，且以其排水較佳，調減濕度，延長枕木壽命至鉅。(按第二區分公司已擬就鋪設道渣三年完成計劃第一年正在興工開始中)

(五) 鋪設港口道路以利進出口運輸

考察各港口情形，鋪設糖業鐵路，以便與省外發生直接關係，其已有者應予擴大，以增其吞吐，如高雄港及後壁林小港之入海運河。又第二區分公司已有之鐵路，應予延長擴充之。

(六) 糖廠內考察其納量，應否增加路線，運輸繁忙時，應添設號誌，以利車輛之調度。

第三類——機械工程部份

(一) 統一機車重量並汰次逾齡機車

現有機車之重量自三噸至二十噸以上不等，其牽引力差別過大，應即考查研究其重量，性能及需要，審訂一標準重量，在最合理之經濟條件下，獲得最大之運輸量，逾齡機車過多，效率大減，應次第淘汰並補充之。

(附)：統籌改換鋼軌，劃一軌距。務求其合理化，以便配合機車重量，如是可不分區界，而使各列車安全行駛。

(二) 機車房及修車房之改良並補充

現有機車房及修車房(合稱即機庫)之大小與設備應予改良擴大及補充，以應今後需要。

(三) 車輛修理廠之設立——為應實際並長久之需要，應於適當地點設立車輛修理工廠二所，使能自行大修機車，以及客貨車部份之修理。

(四) 設計、改良、修理、並增置客車，以利行旅。

(五) 貨車之種類應盡量簡化，並設計補充修理之。

第四類——運輸管理部份

(一) 營業線之客貨運，是否有改良之處。

A. 客票之檢查。

B. 貨運之過秤及起票。

C. 派警隨車長，隨車檢查列車，以維秩序。

(二) 研究以前專用線運輸管理方法，加以改良，其速率應予當日制蔗當日送榨為原則。

A. 採蔗場所之聯絡。

B. 車輛之調度。

C. 時間之分配。

(三) 除營業線照舊外，其餘專用線應按開工各廠，並其採蔗場所，考其榨蔗量，予以適量機車及車輛之分配與補充。

(四) 計劃接連各區分公司鐵路以利各分區間之交通與運輸。

(五) 計劃電話線路，以便各分區間得以聯絡通話，免去公用線之費時誤事。

(六) 設立電臺。

設立電臺自行收發公文，通報於各分區廠間及臺北並重要各站（無電源處，可用手搖收發機，極為簡便）。

第五類——材料部份

(一) 各分區公司鐵道處，彙集本年度及今後三年之購置材料計劃，由糖業鐵道標準委員會，會同統籌辦理之。

(二) 煤斤購入，應有通盤計劃及有效辦法，務使各廠按其需要量，機會均等輸入。

(三) 籌劃枕木製煉廠

尋常每年四區分公司需更換枕木，約七十五萬根，約合現價幣一萬五仟萬元，（以每根平均二百元計），倘能設廠，自行製煉，以加強其耐用性，其壽命至

少可增加四倍至五倍之譜，則每年更換數量平均只需十五萬至十九萬根即足，實為經濟，其方法較簡便者。有

a. Woman Salt Treatment b. Creosote oil Treatment

並有其他方法，望能加以研究計劃之。

(四) 製造洋灰鋼筋路（已詳前節，第一區分公司已有出品，第二區分公司正在籌備中，盼多加注意推廣之）。

第六類——人事調整及人員訓練部份

(一) 未開工工廠應將鐵道人員酌調至其他開工工廠工作，或留一部份人員保養其原有鐵路。

(二) 成立鐵道技術訓練班，調派人員參加受訓，以便學習鐵道專門技術，與其實際運用情形，並以明瞭公司各部門技術上與管理上工作之配合，以增加實際工作之效率。

(三) 選派人員參與國外考察及實習

本公司鐵道部門，包括工業運輸、工業建築、土木工程、機械工業、財務管理等項，早為資源委員會遣派赴國外考察及實習之既定部門，茲以本一分公司有遺派人員赴國外深造之計劃，實為遠大之舉。望各部門平均發展，予以均等機會，以學得近代日新月異之科學技術與效能，以輔糖業之發展。

註：按本文早於三十五年七月脫稿。多蒙當局採納，故雖事隔經年，而並未失去其時間性，爰加整理登載本刊，冀讀者多予指正——作者附記三十六年七月三十一日於屏東。

# 臺灣糖業季刊徵稿簡約

(創刊號不日出版)  
(第二期月底截稿)

一、本刊宗旨為報導工作情況，探討種蔗學術，研究製糖技術，介紹糖業新知，凡合於上述宗旨之稿件，均所歡迎

二、本刊內容分下列各類：

- 1 論著
- 2 述
- 3 報告
- 4 報告
- 5 調查
- 6 統計
- 7 其他

三、本刊文體以淺近之文言或白話為主。

四、本刊文稿每篇以五千字左右為最適宜，長篇專著，亦所歡迎。

五、本刊文稿，請附英文摘要，以供國際交換之用。

六、篇名及字數決定後請先函告本刊，以便統盤規劃。

七、來稿刊載後，每千字致酬金五百元至六百元。

八、本刊編輯委員會對來稿有修改權不願修改者請預為聲明

九、不刊稿件當予退還。

十、來稿或函詢事項，請寄本總公司經濟研究室轉本刊編輯委員會。



## 亞硫酸法

陳其斌

## 臺灣砂糖製造法之二

亞硫酸法 (Sulphitation Process) 最初用於英、法之殖民地，為相當古老之製糖方法。簡言之，即在製造粗糖之程序中，加入亞硫酸氣體之漂白操作，以製造白糖之方法也。

甘蔗經過高壓力之壓榨所絞出之液，是為混合汁，照樣先在量汁設備中測得其重量（或容量），次經過預熱器 (Preheater)，再到加熱器 (Juice Heater)，利用蒸汽之熱度，使此汁升至一定溫度。

加熱後之汁，乃用唧筒 (Pump) 將汁打到第一亞硫酸塔 (First Sulphitation Tower)，由塔頂流入塔中，同時在塔底有一進口處，使二氧化硫（又稱亞硫酸氣體）由此逸入往上騰散，與汁之下降正成對流式之接觸。

二氧化硫乃燃燒器 (Sulphur Burner) 中燃燒硫磺所產生之氣體，在水中與水化合成亞硫酸 (Sulfurous acid  $H_2SO_3$ )，具有漂白之特性。

由塔底放出之汁，是亞硫酸汁 (Sulphitated Juice) 再經過一次加熱器，以保持相當溫度，以促進化學變化；然後在加灰桶中加入適量石灰乳 (Milk of Lime)（普通曰石灰乃使讀者易於明瞭，在實際操作中，乃將石灰與水混和，攪拌成乳狀液，是謂石灰乳），使其發生複雜之化學變化，其中有不溶解之化學鹽，無機之有機的種々不純物質，乃相繼聚成綿絮狀物。再將此汁放入澄清設備中，或澄清槽 (Subsizer)，或澄清器 (Dorr Clarifier)，便可將澄清汁分開，其操作與石灰法中者相同。

澄清汁再經多重效用蒸發器 (Multiple-Effect Evaporator) 濃縮成糖漿，是為粗糖漿 (Raw Syrup)，須再進入第二亞硫酸塔 (Second Sulphitation Tower)

（經二氧化硫第二次漂白，便可送到煮糖室 (Pan Floor)。亦有將粗糖經過第二次漂白處理後，再經壓榨機過濾，而得精糖漿 (Fine Syrup)，然後送至煮糖室熬成糖膏者。

由真空罐煮成之第一糖膏，經離心機分蜜後，可得第一次糖 (First Sugar) 及第一次蜜 (First Molasses)。前者由離心機之當中掉到螺旋運送機 (Screw Conveyor)，由昇糖機 (Bucket Elevator) 輸送至糖漏斗 (Hopper)，以備乾燥處理。糖漏斗亦即濕糖貯積場所，其底部形似漏斗，容勿放出濕糖以供乾燥。

糖漏斗中之糖由底部放進運送機送進乾燥器 (Drier)，利用熱空氣使結晶乾燥。乾燥器有垂直式 (Vertical) 及水平式 (Horizontal) 二種，前者潮濕之糖由上往下，藉特別之裝置使其散開，與從下往上吹動之熱空氣成對流之接觸；後者一端為濕糖之進口，一端為熱空氣之進口。該器可以迴轉，且向一端傾斜，普通之裝置為兩迴轉筒成一套，上下排列，當濕糖進入第一迴轉筒時，與對面吹來之熱空氣相遇，其結晶表面之水分即被吹乾，便可看到一顆顆結晶體在迴轉筒中活潑跳躍，潔白閃光，然後再經過第二迴轉筒（不送入熱空氣），使其充分冷卻，然後經過篩篩 (Screen Sieves)，將顆粒太大及太小者分開，便可得成品糖 (Commercial Sugar)，隨時可以包裝送進倉庫。

如此製成之糖，其蔗糖分在百分之九十九五以上，水分在百分之〇.〇五以下，顏色雪白，是為「特號砂白」。

分出之蜜，再經過第二次真空熬煮，製成第二糖膏，以同樣方法製出第二次糖及第二次蜜，前者糖分約在百分九十九左右，顏色仍白，性稍遜於第一糖，是為「

壹號砂白。

煮糖技術上之變化甚大，可以隨所需之成品及糖類純度 (Purity) 之高低時變更，所謂特號砂白，壹號砂白，二號砂白赤糖等精品名稱，乃因顏色，磁光度 (Polarization)，水分，灰分，還原糖 (Reducing Sugars) 等之多寡為分級標準。

若將第一次蜜再放進亞硫酸塔，經二氯化硫氣體再度漂白後，則可在真空罐中煮出綿糖膏，分蜜之，可得綿白 (Soft Sugar)，在離心機中混入糖膠 (Viscon)，使成品不易成乾塊。所謂糖膠乃還原糖之混合物，而所謂還原糖 (Reducing Sugars) 者如葡萄糖 (Glucose) 及果糖 (Fructose)，為蔗糖 (Sucrose) 轉化作用 (Inversion) 以後之生成物，乃製造砂糖時最忌之產物。

惟用亞硫酸法所製成之綿糖色澤較遜，且易變色，故本廠多用碳酸法製砂糖，與綿糖，而亞硫酸法則以製造砂糖為主。

除了以上所述製造各種砂糖或綿糖外，在美國南部某廠家，熬煮兩次製出第

一次第二次糖後，其第二次蜜即售與糖菓商，或售與糕餅店，或轉化成糖化糖漿 (Invert Syrup)，或加香料裝瓶做成桌用糖漿 (Table Syrup)，全視市面之需要而定。

因製造白糖之過程中，可能發生變化之因素極多，若不一加以慎重之管制，則損失自在意料之中，比礬石灰乳用量過多，溫度太高，則蔗糖起轉化作用，生成還原糖，此還原糖在高溫時又起分解作用 (Decomposition)，使成品糖顏色加深。又如壓榨，過濾，蒸發，熬煮等工作上，每因小小差錯而引起大錯誤，非多年熟練之工人，無法控制及糾正意外變化。

熟練之工人，固可憑經驗工作，但必需有所根據，單憑經驗已不敷科學昌明之今日之應用，是以工廠中便有所謂機械管制 (Mechanical Control) 及化學管制 (Chemical Control)，後者乃隨時供給可靠之數字，領導整個生產程序，並迫索糖分流失之路線，以便防止之，如是不但可提高成品之品質，且可減少無謂之損失，亦即生產率之提高也。

### 配製標準糖樣之前後

#### 技術室製糖組

本室早已準備配製標準糖樣，以備36-37年期各單位參考之用，然自二二八事變發生後，乃延緩至五月間，始開始工作。初擬由各廠先送少量樣品，經審驗後就其合格者，再徵集大量。嗣鑒於少量樣品，不足代表全部，為免除此項困難計，乃向各分公司就36-38年期開工各廠酌送各種成品廿斤，此項糖品陸續於七月中送達，本組隨即開始工作。八月初又奉命配製參加國貨展覽會之展覽樣品，計自七月十九日開始至八月十六日止，歷時四週，除假日及去兩部取糖期間五日，實際工作廿四日，計配成標準糖樣四百二十四瓶，及展覽樣品二十六瓶。

此次工作地點，係商借臺灣大學之製糖化學研究室，蓋該室設備完善，並有小型實驗工廠，可資利用，且可得本公司顧問漢口榮次郎教授之指示。茲以配製工作手續繁複，分三部略述如下。

(一) 包裝之物品中，以樣本玻璃瓶最為困難，佳質無色者市上幾已絕跡，乃向各廠借四百只，其餘應用物品，如軟木塞、石蠟、鹽酸等，均就地採購。樣瓶先以清水沖洗，繼以皂水洗滌，次洗去皂水，用鹽酸浸潤內外，最後以清水洗去鹽酸，置烘箱內乾燥之，則瓶之內外壁，均潔淨無垢。

(二) 糖樣選擇標準，首重顏色光澤，次及結晶之均勻與大小，並顧及各廠所

能達到之水準。惟此次各廠糖樣因貯存已久，吸水甚烈，高達4%以上，色澤不佳，故首先選色澤較優者兩三種，取出少許在50°C之溫度下乾燥比較之，然後取選定之糖樣大量乾燥之，間或有含水過多者，則在熱空氣乾燥器內乾燥之。糖樣經乾燥後常結成塊粒，須將其除去或捏碎，故每次乾燥之糖量，必需在十五斤以上。砂糖之處理較為簡易，乾燥時可不必十分注意，且不易結成塊。綿糖則不然，須隨時分析水份(特綿1.5%一綿2.5%左右)，而乾燥後結小粒極多，極碎混和極為不易，尤其此次標準糖樣中之特號綿白，色澤變黃，乃先經過洗糖手續 (Affination) 以壹號砂白製成60°Bx糖漿 (Syrup) (經活性炭1%脫色加Super-cel助濾劑過濾而得) 與該糖混和成85°-89°Bx之糖膏，然後在小形離心機內分蜜，以少許蒸溜水洗之，分蜜十分鐘取出乾燥至含水量約1.5%。冷却之，再加入Viscon均勻混和。此種Viscon為特製者，乃以葡萄糖 (Glucose) 與果糖 (Fructose) 加少許糖及水調和而成，色澤較淡，其所加數量以1.5%還原糖 (R.S.) 計算得之。糖樣經洗蜜處理後，回收率約為百分之六十，其餘糖分乃隨洗蜜糖漿損失，配製展覽樣品時因二號砂白儲置甚久，糖蜜濃度甚厚，乾燥七十二小時仍不能奏效，乃又經洗糖手續，於分蜜時加入些許糖色 (Car-anine) 着色，凡此種種均經大實驗工廠完成之。

(三) 糖樣經碎混和後，乃盡速裝瓶，以防吸水，裝時須緊壓裝滿，以減少瓶中空隙，次加上軟木塞，用力塞緊，將露出部份鋸去，將瓶口浸入融化之石蠟液兩次，取出凝乾，貼上標籤，即可發至各分公司各廠及有關單位以資參考。而實本年期各廠同一產品之品質，不致有太大之差別。



# 譯述

## 略談水土保持 載炎節譯

水土保持是目前世界上農業家們所最關心的一件事，尤其是在丘陵地帶植蔗區域。如夏威夷、波多里哥、南非、澳洲及許多其他地方，土地表面肥沃的表土常有鉅量地被雨水冲刷帶走。

具有生產能力的土壤與其他自然資源不同，它必須同時注意「保持」與「利用」這雙方面；亦就是說，土壤在利用期間必須同時注意保護。地球上具有生產能力的土壤遠較一般所猜想的為少，這種肥沃的表土一旦冲刷而去，在若干代中將無法重得，剩下的心土則質極劣，且較不穩定。

除了魚以外，土壤是人類食物的唯一來源，沒有它，人類將無法生活。又衣，住亦大部仰給於土壤。為了保證食物來源起見，最好的方法就是努力保護吾人目前所已具有的具有生產能力的土壤。每次大雨常把毫無遮擋的田面表土成噸地冲走，進入河流、池沼及海洋，這種損失至少在目前尚無法挽回。

今日，整個地球上約尚有四十億英畝土地可資開墾，大部均屬中等，少部份則較劣。據報告地球上的人口已超過廿億，並且還在繼續不斷增加中，報告中復稱美國目前的耕地有三分之一已無法予以利用，餘剩的田畝中有三分之一亦受害甚烈。

為什麼會容許冲刷發生？最主要可能有七個原因：①在早年時期，人口甚為稀少，土地面積廣大，致冲刷之發生無人注意。

②由於優良土地的豐富，養成一般疏忽的態度，沒有一個土地的主人願意對自己的土地作額外的投資以維持其生產能力。

③現代各民族及思想的領袖們常缺乏對土地之瞭解及知識。

④在傳統上，大部份的土地多係屬於愚昧無知的人，這種情形在若干極少數的國家中已有改變，多數使用土地的人多沿襲祖先傳流下來的方法耕作，而不究其為錯誤抑屬正確，並且常相信迷信排斥科學。

⑤大部分農場經營收入皆甚微，無法有以研究及改良，此在美國亦不例外。美國農民多藉政府，私人團體之助始得以改進彼等耕作器具及方法。

⑥我們的農業科學家們在過去許多年中，對土壤的認識可說已完全失敗。彼等認為土壤(Soil)是具有永久性的，並且和土地(Land)意義相同，由於這種錯誤，農業及土地同受其害，吾人應認明土壤(Soil)僅係土地(Land)的一部份。以實用的觀點視之，土壤的意義包括所有組成的各因素。如土壤，斜度，氣候及易被冲刷的性質，早期的科學家對冲刷可稱無知，亦可說農業科學家根本沒有注意土壤(Land)問題。當然，研究家畜的育種，各種草類，豆類，穀類及纖維植物，現代化的機械及裝備等問題的改良，其興趣自較濃厚，但却基本地忽略了藉以生產的土地本身。

⑦農業亦不例外，常待有病時才去就醫。世界上每一塊土地均互相不同，不論其土壤組成，氣候情況，斜度大小及受冲刷之難易皆與保持永久的生產能力有密切的關係，積十四年之努力，美國水土保持局創設了一套新的土地技術以減少冲刷，在1925年中期，約已有100,000,000英畝應用此項新式技術以保持水土。

美國關於保持水土的新設施就是成立所謂水土保持區(Soil Conservation District)，由其指定區域內之地主及農民，為了增加生產，保持土壤能力而組織之，以團體的力量努力改進並受水土保持局的技術指導。美國境內目前已成立1670個「區」，包括20,000,000英畝的土地及400,000個農場，並且還在繼續不斷地增加中。

(註：Sugar 1947年6月號，原名Thoughts on Soil Conservation)

## 肥料三要素對甘蔗蔗汁成份之影響 載炎譯

以NPK, P, K, N, NK, P, NP, 或K各公式所作之肥料試驗分析其蔗汁結果如下：通常應用之各肥料要素對甘蔗之蔗糖含量及蔗汁純度均有極明顯之影響。一般說來，氮素肥料係屬對蔗糖含量有阻抑性者，對蔗汁純度亦有阻礙，此在粘壤及積層之土壤均同。鉀質肥料通常皆有助於蔗汁中糖之形成，但對純度似乎並無優良之效應。在紅色土壤及類乎紅色之土壤中，鉀質肥料對增加蔗糖含量及改良純度方面，均有良好效果，惟在沙質土壤中其效果不甚明顯。

磷酸對控制純度方面似無效果，但却能大大幫助N及K之功用。磷酸能促進蔗汁中蔗糖之含量，尤其是有石灰存在時。磷酸在各種不同的土壤中其效果多有不同，在較粘重的土壤中能稍有助於蔗汁之改良作用，在疏鬆的砂土中，則頗能增加蔗糖之含量，而且不因石灰之存在而受影響。惟對純度却無同樣效應。在六個試驗中，石灰對於幫助其他要素增加蔗糖含量20%中頗有作用，但對純度的影響則劣，吾人可以證明，石灰在紅色及類似紅色之土壤中其對蔗汁之改良作用較在疏鬆之砂土為大。

(譯自「糖」雜誌1945年9月號)

# 農務瑣譚

## 以苗栗糖廠立場

### 論米糖生產區域問題

江錦繡

蔗糖為本省大宗農產，供應國內，運銷國外，大則有關國家經濟，小則繁榮本省民生。政府推行蔗糖增產之施設，不遺餘力，惟最近農林處為解決稻作與蔗作問題，曾於七月廿六日在農林處舉行米糖生產地區檢討會，糧食局提案內有地盡其利適地適作為原則，規定中北部獎勵種稻，南部獎勵種蔗，而將中北部糖廠逐漸遷移南部等案。竊以各地方有其特殊情形，未盡所宜，茲略述其理由如下：

依過去經驗而言，本廠區內兩期作水田七、九一甲，全部種稻谷，往々因地勢土質關係，水利失調，豐年仍為歉歲。若將兩期水田面積百分之二十或百分之三十種蔗時，可以調節水利，最為適宜，此其一。

種植單一作物若無其他輪植時，收量必會減少，影響農民收入，此其二。

種稻與種蔗時期不同，可以調節農民勞力，而且第二期稻谷收穫後，正值農閒，可利用從事甘蔗採收工作，增加農民收入，此其三。

甘蔗收穫期是冬季，是時畜牛飼料青草等甚感缺乏，可利用蔗尾為畜牛之飼料，甘蔗葉則可供作

農家之燃料，此其四。

由本廠貸放之農貸數目，年約壹億元以上，(肥料不在內)，貢獻農村金融週轉不窮，此其五。

萬一本廠根據食局之提案南遷時，間接直接靠本廠生活者(估計約三萬人)生活將受嚴重威脅，

而引起社會問題，此其六。

基上各點，竊以為一部份水田，誠有種植甘蔗之必要，至種植甘蔗水田之田賦，事實上無法繳納實物。希總公司轉呈省政府請准折繳代金或用蔗糖繳納，以利農民生計，而表政府鼓勵蔗糖增產之本旨，特陳鄙見，以供諸賢者之參考。

### POJ 3016 的簡單介紹

潘毓成

爪哇現時栽培面積最廣的 POJ 3016 自稱是調時代的新優良品種。自日人使爪哇後，即將該品種輸入臺灣，於民國三十三年開始作試驗。因品種問題為糖業之最重要問題，值茲糖將角逐於國際市場之今日，吾人無不期望新優良品種之獲得，故

該品種甚為各方所注意。茲先將過去日人之試驗結果先略作介紹，然後將病害與毛群作簡略報導，以供讀者參攷。

一 發芽  
發芽成績%

試驗區別	種植日期	品種	植後經過日數							
			七	九	十一	十三	十五	十七	十九	廿一
無灌溉	八月廿五日	POJ 3016	0	0	1.5	3.5	5.0	5.0	5.0	5.0
		POJ 2883	0	0	1.8	3.8	5.5	5.8	5.8	5.8
有灌溉	九月廿二日	POJ 3016	0	0	2.5	5.0	6.0	6.0	6.0	6.0
		POJ 2883	0	0	3.0	5.5	6.5	6.5	6.5	6.5

分區調查表(本)

根據上表可以得知 POJ 3016 在無灌溉區發芽率較 POJ 2883 優，但在有灌溉區反較 POJ 2883 劣，此因九月以後溫度低降之故。

#### 二 生育狀態

(1) 分蘗 本品種分蘗力強，故產量頗高，分蘗調查如左表。

品種	調查月日				
	七月	八月	九月	十月	十一月
POJ 3016	1.1	1.6	2.0	2.5	2.8
POJ 2883	1.0	1.5	1.8	2.2	2.5

② 莖長調查 (cm)

品 種	調 查 月 日		
	年 月 日	年 月 日	年 月 日
POJ 3016	三·一	八·二	九·二
POJ 2883	三·一	八·二	九·二

③ 品種特性

品 種	莖長 (cm)	每株分蘖數	比重	錘度	
				錘度	錘度
POJ 3016	三三〇	三〇	一〇〇	二〇	三〇
POJ 2883	三〇六	二〇	一〇〇	二〇	三〇

④ 蔗汁錘度之變化

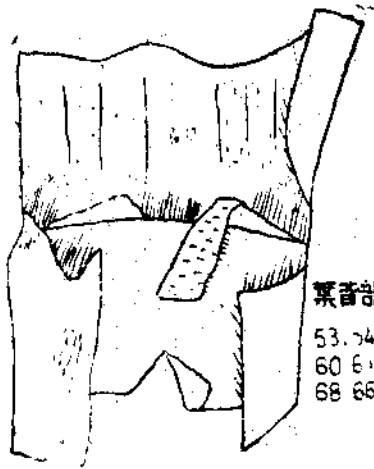
品 種	調 查 月 日		
	年 月 日	年 月 日	年 月 日
POJ 3016	五·六	十·三	一〇·一
POJ 2883	五·四	十·一	一〇·一

三 病害調查

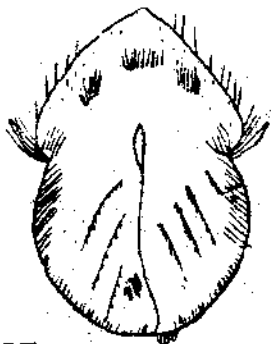
筆者於總爺農場及屏東崇蘭農場調查該品種病害結果，計有：輪斑病、虎斑病、眼狀病、露菌病、黃條病、葉片赤腐病、葉鞘赤斑病。除輪斑病較多外，其餘尚屬極微。

四 芽及葉鞘部之病  
見 下 圖

最後吾人固祈求新優良品種之獲得，但 POJ 3016 在臺灣之氣候環境是否適宜？則須經過精密之試驗方能確定其推廣價值，因其表皮於水分多時常破裂，纖維少，易斷折。現各地正在試驗中，其價值相信經三載後即可確定矣。



葉鞘部 51 52  
53 54 56 58  
60 61 63 67  
68 69 群



芽正面 1 2 6 7 11 12 6  
26 31 32 群



芽背面 4 9 25 群

POJ 三〇一六的病

李祿先

POJ 三〇一六在臺灣的栽培面積雖不廣，但其初期生育狀況之優良，及含糖率之高，已引起業

灣糖業界人士之普遍注意，這品種是否值得推廣，目前尚難斷定，鄭仲孚先生於此有所討論，將刊載於「蔗境誌」第三期，同時張瀛先生於「臺灣甘蔗品種改良問題」一文中亦提到牠。(臺灣季刊創刊號)至於 POJ 三〇一六對於疾病之感受性，尚未十分明瞭，該品種之不能避免紋病，屏東甘蔗研究所羅宗爵先生曾有報導，載於臺灣通訊第一卷第八期，茲將虎尾甘蔗示範場 POJ 三〇一六的染病狀況列表於下，以供關心該品種者之參攷。

病 名	病株百分率	調查時期							
		1 月	2 月	3 月	4 月	5 月	6 月	7 月	8 月
輪 斑 病	100%								
葉 片 赤 腐 病	7.0%		21.1%						
葉 鞘 赤 斑 病	100%		1.18%	2.4%					
葉 鞘 枯 病	100%		1.18%	1.18%					
紋 病	61.2%								
露 菌 病	28.4%								
黃 條 病	23.53%								
眼 狀 病	31.59%								

註 2月份因葉鞘部之病故所以病株百分率外觀上降低許多

葉鞘赤斑病及鞘枯病，在臺南糖業試驗所亦有發現，在虎尾示範場之該品種則以患輪紋病為最烈，在示範場之另一試區中觀察 POJ 三〇一六對紋病之感受性，似遠較 F-1 為弱。三十六年三月中旬栽植 POJ 三〇一六其四周之 F-1 現尚有患紋病，而 POJ 三〇一六則無是項病象存在。

# 生 產 消 息

## 虎尾廠酒精增產

本廠工場為圖下期生產增加起見，已自七月起積極培養酵母菌，並向工務課商借得馬達一臺，以應開工時所需。一方面連續派技術人員往南靖，新營等糖廠參觀，藉增見識。七月廿二日下午三時，該場全體同仁召開復舊工程座談會以後，各部份破壞廠屋及機件等，已陸續動工修理，并已修復第一釀酵室。又該場為應各方之需要，特製造五百瓦裝酵母粉，並試驗製造九九度無水酒精。

## 高雄工場

### 水糖產量

高雄水糖工場七月十五日至三十一日生水糖生產概況如下：  
原料砂糖用量：三、零六公斤  
水糖產量：二、零六公斤  
總平均效率：六、四%

## 更 正

本刊第十一期刊載「本公司民國三五—三六年精製糖生產情況表」，茲准技術室函稱：「該表經再度核算後發現有若干錯誤，附上改正後之該表一份，請賜更正為荷」。爰將該表重刊於下。又南靖糖廠函請更正一節，因已併予更正，技術室亦已逕覆，不再另錄，併此聲明。

### 本公司民國35—36年精製糖生產情況表

三十六年八月二十五日更正版

技 術 室 製

分公司	廠名	開 工 日 期							原料糖 (單位公噸)	精 製 糖 (單位公噸)	生產率%	糖 蜜 產 量 (單位公噸)
		自年	月	日	至年	月	日	共 日				
1	苗栗 斗六	35	6	28	36	5	25	332	20,688.422	特砂 11,851.620 特綿 2,253.000 赤糖 3,158.700	83.44	2,583,757
		36	1	25	36	5	15	110	7,025.700	特砂 6,498.300 赤糖 54,000 壹綿 240,200		
2	車路墩 橋仔頭	35	10	20	36	1	18	91	8,723.261	特綿 3,435.700 特砂 2,704.680 赤糖 783.700	82.88	1,108,350
		36	4	26	36	5	24	29	2,841.336	壹砂 1,678.410 赤糖 523.710		
3	南靖 新營	36	4	22	36	5	19	28	1,950.016	貳砂 1,524.050 赤糖 43,680	80.40	399,136
		35	11	11	36	1	19	70	7,102.870	特綿 6,389.250 特砂 46,500		
4	岸內	36	5	11	36	6	22	43	3,489.720	特綿 1,764.090 特砂 917.640 赤糖 69,480	78.84	633,414
		35	12	8	36	1	20	41	2,056.630	特砂 1,440.350 赤糖 399,480		
	總計	36	1	6	36	1	24	19	1,514.034	特砂 1,050.650 赤糖 54,480	73.65	313,260
		—	—	—	—	—	—	—	55,391.989	46,892.030		

註：(1) 原料糖中包括硫酸糖、水浸糖、火燒糖、及受過颱風受害者等，故生產率較諸一般精製糖為低。  
(2) 車路墩廠產品另有方糖66,400公噸。

# 增產的宣傳

## ●龍岩糖廠●

種植甘蔗為經濟建設之一部門，政府頗為重視，所以甘蔗增產宣傳會，向由政府主持，本廠於八月六日起會同虎尾區署建設課在各鄉輪流作三七八年期甘蔗增產宣傳會至十日完畢。其經過情形，計六日為海口鄉，七日東勢鄉，八日麥寮鄉，九日崙背鄉，十日褒忠鄉，參加宣傳者，除本廠農務課正副課長原料股長外，並有區署建設課長，農林股長，甘蔗督導員，所在地鄉公所鄉長，建設股長，原料區主任，水利監視所人員，警察派出所人員，原料委員，蔗農等，各鄉出席人數都在二百餘人，其中崙背鄉一部份係屬虎尾糖廠範圍，故虎尾糖廠農務課長原料股長亦來參加，各宣傳人員認真熱誠，講到蔗作利益，蔗農莫不聚神傾聽，茲將區署建設課長講述種植蔗利益如下：

蔗作之利益，屬於蔗農者，調節勞力，貸用資金，蔗枯蔗葉可製堆肥，可蓋房屋，可供薪炭之用。屬於糖廠者，製造砂糖運銷國外，購入肥料及其他必需物資，糖水含有室素可利用改良土壤，殘滓可釀造酒精。屬於國家社會者，糖廠建設鐵道，便利交通，且甘蔗抗災力較強，災害較微，又因種植高大密集，有防風作用，綠化田野，風景衛生兩俱俱備。

至言甘蔗收益，試作估計，設每甲產蔗十萬斤，以產糖率一成計算，可製糖一萬斤。照三六三七年分期辦法蔗農得百分之五十，即得砂糖五千斤，姑就每斤百元計算，蔗農實得五十五萬元。比之稻作，每甲每回收穫約四千斤，市價每斤三萬元，共價十二萬元，種蔗一畝種稻三畝，計總收入為三十六萬元。比之甘蔗，每甲每回收穫約三萬斤，市價每萬斤四萬元，共價十二萬元，種蔗一畝種甘藷三畝，計總收入亦為三十六萬元。比之落花生，每甲每回收穫六十石，市價每石一千五百元，共價九萬元，種蔗一畝種花生四畝，計總收入亦不過三十六萬元。所以種蔗均較其他作物獲利優厚，可多出純利十四萬元。利益既如此優厚，希望各蔗農踴躍種植，俾早恢復臺灣糖業過去之實績，貢獻世界之需要云云。

# 農務消息

## ●彰化糖廠●

彰化糖廠為配合政府增產政策起見，於廿日在該廠大禮堂召開卅七年八年期甘蔗增產宣傳座談會，到有臺中縣陳指導員，萬署吳課長，各鄉鎮經濟股長，彰化市李科長，縣市各士紳等三十餘名，行禮如儀後，由陶廠長宣佈宣導宗旨如下：

(1) 說明米糖種植面積調查，是就經濟觀察討論利害，以為他日參攷，並非中北部甘蔗種植，況就糧食局李局長對米糖栽培面積調查，引證以往生產比較數字上，中部甘蔗栽培成績均較南部為優，故今後中部地區，只要再就品種改良下功夫，另一方面增植旱田地區，米糖增產定有無限成就。

(2) 宣導蔗糖增產之重要與本地方經濟關係。

(3) 防止盜食辦法。  
此外更由大會決議，由糖廠及縣市有關機關組織各鄉鎮甘蔗增產宣傳隊，就上述三原則自八月廿二日起至月底止利用電影宣導云。

# 農務零訊

## (一分公司)

本分公司農務處農場項項為改訂南部各廠自營農場工資及其他有關事項之亟需解決起見，特於八月九日舉行南部各廠農場股長會議，到會人員約十餘，歷三小時始畢。

※本分公司農務處近由米糖廠運到原料區之放棄及出租事項急需解決起見，特由汪副處長於八月十一日親赴苗栗廠視察，聞此行並將由臺中舉行中部各廠農務座談會，以資檢討，更得策勵下年度植蔗事宜，約需三、四日始得返虎尾云。

(臺東糖廠) 本廠初設農場種有加啡，土地面積約十五甲餘，久經荒蕪，於接收後，已整理者，約八甲餘，本年可有小量生產，預計卅九年則有大量收穫。

(烏日糖廠) 本廠農務課，為防範不肖之徒，偷砍甘蔗，及時音踐踏起見，特訂防範懲處辦法，倘有盜食情事，罰演一布袋戲一臺，由各原料區，及蔗農代表，鄰里長等共同約束，藉免無謂損失，神益蔗糖產量非淺。

(蒜頭糖廠) 本廠技值採苗期間，農務課全體員工，均動員赴各地協助採苗，預期早日完成種植目標。

(虎尾糖廠) 八月六日農務課召集各原料區委員會議推定卅七年八年期甘蔗種植及其地等事宜。

※卅七年八年期甘蔗面積分配，限本月廿日止推行完畢，預定可達成一〇〇%。

(潭子糖廠) 本月七日本廠發放六原料區蔗農地租貸款，由會計課預先編定號數，憑證次第發放，計面積五八一四二一甲，計到廠領款男女農戶計有一百餘人，共發現款一二，三三九，二〇元，各農戶均表現飽滿精神，喜形于色，整天中會計課與出納股人員非常忙碌，由早晨七時至下午六時始散。

民國<sup>36</sup>/37年期產糖量估計表(第一回蔗園調查)

(資) 民國三十六年八月二五日

臺灣糖業公司

分司公別	糖廠別	估計收穫面積	估計收穫原料量		產糖率	產糖估計量		
			每甲收量	計		擔	公噸	
第一區分公司	虎龍北玉大斗竹彰烏塗潭月苗新	尾岩	6,047.87	85,017	520,220,000	10.50	546,231	32,774
		港井	3,723.54	72,000	268,981,000	9.50	255,531.95	15,332
		林六	4,058.61	79,978	324,600,610	9.50	308,370.58	18,502
		山化	1,265.92	70,223	88,897,000	13.00	115,565.17	6,934
		日中	1,302.28	87,569	114,038,000	11.00	125,441.8	7,527
		子眉	1,406.93	75,862	106,731,900	11.00	117,405.09	7,044
		栗竹	226.79	75,685	17,164,600	12.50	21,455.75	1,287
		計	1,081.16	90,034	97,341,000	10.00	97,341	5,841
		計	863.41	92,046	79,473,790	11.00	87,421.17	5,245
		計	1,709.50	84,024	143,638,710	11.50	165,184.52	9,911
		計	823.34	105,485	86,849,900	11.00	95,534.89	5,732
		計	1,130.69	83,280	94,164,000	11.15	104,992.86	6,300
		計	364.77	114,245	41,673,000	11.00	45,840.3	2,750
計	844.11	72,282	61,013,660	10.22	62,355.96	3,741		
計	24,848.92	82,289	2,044,787,220	10.51	2,148,673.04	128,920		
第二區分公司	橋後屏東車三灣埔旗恒	仔墜	2,004.00	81,000	162,320,000	12.00	194,680	11,680.8
		頭林	2,187.00	87,000	188,290,000	11.50	216,530	12,991.8
		東港	4,167.00	86,000	358,360,000	10.60	379,860	22,791.6
		境店	1,585.00	90,000	142,650,000	12.00	171,180	10,270.8
		裡社	2,151.00	72,000	154,960,000	11.50	178,200	10,692
		尾春	1,878.00	86,000	161,980,000	10.50	170,530	10,231.8
		計	2,090.00	94,000	196,990,000	11.50	226,540	13,592.4
		計	303.00	64,000	19,370,000	12.00	23,240	1,394.4
		計	637.00	88,000	56,130,000	11.50	64,550	3,873
		計	17,002.00	85,000	1,441,050,000	11.28	1,625,310	97,518.6
第三區分公司	總蕭烏南蒜南溪臺	爺壠	1,281.15	116,380	149,100,000	11.00	164,010	9,841
		林靖	1,801.03	88,460	159,317,000	10.50	167,282.85	10,037
		頭投	1,240.97	81,020	100,539,000	12.00	120,646.8	7,239
		湖東	2,093.83	81,010	169,628,000	11.00	186,590.8	11,195
		計	2,940.88	75,320	221,463,000	11.00	243,609.3	14,617
		計	1,410.02	73,730	10,955,000	11.50	119,518.25	7,173
		計	1,971.84	93,170	183,720,000	9.50	174,534	10,472
		計	800.43	68,700	55,000,000	10.00	55,000	3,302
計	13,539.65	84,400	1,142,752,000	10.77	1,231,252	73,876		
第四區分公司	新溪岸花前	營州	3,013.65	97,950	295,210,270	11.50	339,491.80	20,369.51
		內港	3,809.81	74,100	292,175,000	10.70	296,598.90	17,795.93
		埔	2,798.01	89,130	249,990,000	11.00	274,334.50	16,460.07
		蓮大	2,116.00	61,050	129,999,600	10.00	129,199.60	7,751.98
		計	60.53	95,000	5,741,750	13.00	7,464.30	447.85
		計	11,798.01	81,540	962,021,620	10.88	1,047,089.00	62,823.35
總計	計	67,188.58	83,208	5,590,610,840	10.83	6,052,324.04	363,139.95	



# 工務消息

## 烏日廠試機成績圓滿

本廠迄今業已三年均未開工，自經接收以來，在於廠長領導之下，率全體員工，不分晝夜，積極修復製糖各部門機械，現均全部完竣，特於八月十五日，試行正式進轉，藉明各機械有否故障，并邀請潭子糖廠林廠長，及案中糖廠工務課同仁，蒞臨指導，試動結果，至為圓滿，員工情緒，深感興奮，本年度預定明年一月中旬開工，計可開工日期為七十餘天，日產二號砂百十五萬四千台斤，不久家糖又多一牛力車矣。

## 車路廠修理工程積極展開

本廠各部機件修理清掃工作，正積極推進中。特別修理工程如蒸發罐之擋汁板 (Sieve All) 已修理完竣，乾燥室樓板換新及方糖室擴大建築工程已先後於八月十一日及八月十四日動工，沙崙農場宿舍建築工程材料已準備充足，因自營鐵路線前受洪水沖塌多處，待修復後運輸便時即可動工。

## 虎尾糖廠工務日誌

八月一日第一工廠A鍋爐室建築之一部及汽鼓輸送機一部分修理工程，因開標費超過預算太鉅，故決定員工自辦。  
 八月二日酒精工場修理室積積製成粉及前母片用之鐵板盤。又現品倉庫現正着手修理鐵板盤。  
 八月四日第一蒸餾室復工工程於本日起開工修理。又第一工場復舊工程用川砂及川石搬運工程，由包商運到承包。  
 八月五日第一工場包製室北面水溝修復工程完工。  
 八月七日下午二時許，酒精工場會同各課，事務，綜核課課主任人員監收第一發醒室復舊工程。  
 八月八日第一工場庫房及清淨室等修理工程完工。又各農場添建宿舍共八棟，今已與包商陳江訂立合同，限九月底完工。

## 潭子廠工程進展

本廠工務現正積極修復機件，鍋爐室，電氣室，唧筒室，清淨室，結晶室，分蜜室，各項機械，均於本年度限期前完竣，現在平均進度約百分之七十五。

## 屏東廠辦公廳落成

屏東糖廠鐵道課辦公廳，於六月落成遷入辦公，該廳佔地四十坪，建築有精巧，員工工作，於斯頗能獲得精神上之愉快云。

## 修復舊線·增闢新線

(玉井糖廠) 本廠鐵道全長度一二〇公里，河流複雜，山坡斜急，其中僅善化北勢洲向四公里半輕便平車營業線較為平坦，其餘一一五公里半為原料線，各線均數六公斤輕軌，軌距26吋及19吋兩種，營業與原料平車係利用人力與獸力推引，深感不便。茲以雨季將終，正在積極推展復舊養路工程，以備三六、七年度製糖期運輸之用。

又玉井地處偏僻，交通阻梗。本廠對外運輸僅靠善化至玉井間平車連絡，每年雨季橋樑拆卸，交通斷絕，運輸停頓。本廠有鑒於此，爰有開鑿玉左鐵路之計劃，於去年六月間特請分公司派測量隊實地測勘，編造計劃預算，業經提請分公司業務會議決議，呈請總公司核定在案。茲以該路關係本廠運輸業務與經常損益至鉅，復專案呈請分公司迅賜撥款興築，正候核示中。

## 改營臺車·修建機庫

(苗栗糖廠) 本廠鐵道原料搬運線，在抗戰末期，盟空軍轟炸炸毀後，原料搬運逐漸減少，後空襲益烈，農民多不安耕種，致迫使停工。自去年八月光復臺灣以後，一班農民對蔗作栽種，非常熱烈，經過一年多的努力，始有原料壓榨。惟有不肖份子，常乘機盜竊軌條，影響交通至鉅。本廠鑒于此，乃將自五十公里之原料線改營小臺車，一方面開發資源，以利公益。一方面確保軌條，減少損失。本廠大小臺車，數年來均露天放置，風雨侵蝕，破損甚鉅，現正加緊修理，預定本年開工期，全部修復。

本廠機庫自去年被炸毀以後，附屬倉庫，亦受損害。致資材保管，頗感困難。後奉准將原機庫舊機庫之材料拆下，轉移本廠改建，開工以來，因購料困難，一直延至今。方告竣工。計現建機庫連附屬倉庫面積共九十四坪，倉庫二棟，機庫分兩層式一軌距七六二耗，另一軌距一〇六七耗。

## 旅客貪小·跳車受傷

(虎尾糖廠) 八月十二日，由北港開虎尾之第八二次客車，行經北港線八百公尺附近，突有一男竹旅客跳車受傷。車長即令停車至出事處，查明受傷者為虎尾運公司工人廖金印，傷處足部頭部等處，當在上車路車站以電話通知有關人員派員查驗，並將傷者載至分公司附屬醫院救治。查該旅客係由北港乘虎尾者，但其身邊僅有元長站車票一張，是為意圖越站乘車，至其家屋前跳車逃票，以致受傷。貪小失大，險喪生命，實為最不上算之舉也。

# 運務消息

# 公告欄

## 臺灣糖業公司代電

雨未便請入考字第三七五四號  
中華民國三十六年八月二十三日 (不另行文)

事 為修正職員試用辦法第三條之文電  
由 請查照辦理由

本公司所屬各單位鑒：本公司職員試用辦法，經於本月十四日以臺灣糖業公司考字第三七五四號電發在案。茲查該項辦法第三條內容尚有未妥，應予補充，相應檢附修正條文，電請查照辦理為荷。總公司雨未便入考印附件如文

附：修正職員試用辦法第三條條文  
三、試用人員試用期滿，認為合格者，由主管部份按其工作能力與成績，會同人事室商擬職稱及薪額，呈請總經理核定，予以正式錄用；但依本公司組織規程，應由分公司經理核定之人員，仍由分公司經理核定，予以正式錄用，并報總公司備案。

## 臺灣糖業公司工警雜役

請假規則 中華民國三十六年八月二十日公佈

第一條 臺灣糖業公司暨所屬各單位工警雜役(包括技工普通工雜工差役警衛及常用臨時工)之請假，悉依本規則之規定行之。  
第二條 工警雜役請假分左列五種  
一、病假 二、事假 三、婚喪假 四、生育假 五、公傷假  
第三條 申請病假應附呈本公司師 證明書或所在地內登記合格醫師之證明書，全年累計不得超過十四日，逾期按日扣除薪餉(包括一切津貼在內)，一次逾期一個月，或全年累計超過二個月時解雇。  
第四條 申請事假每月不得超過二日，全年累計不得超過十四日，按日扣薪(包括一切津貼在內)。

除特殊情形外，一次請假不得超過十天，全年累計超過一個月時解雇。  
第五條 申請婚喪假得依左列之規定給假，逾期以曠工論。  
一、父母喪或承重祖父母或配偶喪五天  
二、本人婚假三天。

第六條 生育准假三十天。  
第七條 因受傷不能工作自己無過失者，必須取得主管人員或本公司醫師之證明書。出差公傷自己無過失者，應取得所在地醫院證明書，由所屬主管人員簽請核准公傷假，假期得視受傷情形酌為核給之，超過核准之假期，而仍不到職者，以曠工論。

第八條 國定例假及星期日得按章休假，其他例規休息臨時公佈之，但因工作關係，得照常工作時以加工計。  
第九條 全年未請假一次者，應照該工十二月份工資標準加發獎金一個月，全年請假未滿一星期者，加發獎金半個月(獎金包括工資生活津貼貼不計)。

第十條 除因急病并經本公司醫師證明屬實不能先行呈准者外，其他非經批准，不得先行離職，否則以曠工論。  
第十一條 請假者於假期屆滿前必須續假時，應於先一日呈請續假，否則除確因病未愈或確有不得已原因者外，均以曠工論。

第十二條 請假必須填具請假單，俟批准後送主管人事部份存查。  
第十三條 假期滿後或未到期銷假者，應報告主管人員并通知主管人事部份備查。  
第十四條 請假在三天以上時，應俟主管人員正式派人代理，同時請假人員應將經辦了事項等交代清楚後，始得離去，病假不在此限。

第十五條 計算全年請假日數均自每年一月一日起至十二月卅一日止，中途到職者，其請假日數，按比例計算遞減，星期日及例假日均不在此限。  
第十六條 曠工者按日加倍扣除薪餉(包括一切津貼在內)，全年曠工超過七天者解雇。  
第十七條 本規則自公佈之日起施行。

# 人事動態

本公司派充人員一覽表(三十六年八月十日至二十四日)

朱厚銘 本公司副管理師充任總公司財務處稽核  
蔡新傳 本公司副管理師充任第一區分公司會計處出納課代理課長  
張有聲 本公司副技師在第四區分公司溪州糖廠農務課服務

本公司離職人員一覽表(卅六年七月一日至八月二十四日)

郭樹榮 原服務單位 總公司業務處 辭職  
黃宗正 第二區分公司工務處機械課 留職停薪  
邵衍新 第二區分公司工務處運務課 假滿免職  
李回春 助理管理員 第二區分公司營業課 行爲失檢應予撤職  
曹承涵 副管理師 總公司業務處營業課 辭職  
王書謀 副工程師 總公司技術室 辭職  
蔡學正 副管理師 第一區分公司總務處出納課(會計課) 免兼職

本公司各部份主管人員一覽表(更正部份)

部份	職稱	姓名	備註
總公司	財務處 帳務課	張受棧	前表誤列爲該課副課長
第一區	彰化糖廠 工務課	王森井	來表漏列
第一區	彰化糖廠 工務課	蔣昆渠	來表漏列
第三區	工務處	麥啟祥	補列
旗糖廠	農務課	邱辛貴	前表誤列爲該課課長
埔里社	鐵道課	陳輔光	前表誤列爲該課課長
彰化糖廠	技師孫修武	應列於廠長之後	前表誤列農務課。

大林是縱貫線上的一个小站，在斗南民雄之間，站西是大林鎮，鎮北就是大林糖廠。

走出了大林站，可以看到糖廠的小火車正在等候着應顧的人們。坐上小火車駛去，不到十分鐘就到達本廠。在車上可看到兩邊廣闊的蔗田，一片綠色，聳立的烟筒，高大的廠房，都漆成碧綠的顏色，稍近，烟筒上顯出「大林糖廠」四個白色大字，引人注目，本廠隱藏在大林鎮後面，假使出了大林站步行到廠的話，另有一條直達的大路，需時約一刻鐘。

本廠環境清靜，富田園風味，除了東面有一羣高山常在雲霧中隱現外，其餘三面都是平野曠望，這就是有名的嘉南平原。在廠房高處登臨縱目，可以看到蓊鬱的樹木和整齊的房屋散佈在一片綠野上，民雄電台的鐵塔以及虎尾、龍岩、北港、斗六、蒜頭等廠的烟筒，都清晰可辨，山光水色，氣象萬千，令人心曠神怡。若在天氣清朗的冬天，還可看得見新高山頂上的積雪呢。

交通方面可說很便利，糖廠道除與縱貫線銜接外，可通小梅、新港、北港、虎尾、嘉義等地，經常載運糖廠物料及兼營客運，便利附近民衆不少。

本廠的歷史相當久，設廠在民國紀元前三年（明治四十二年）九月，當時名稱爲新高製糖株式會社嘉義工場。壓榨能力爲一千二百英噸。民國二年（大正二年）開始第一期製糖，到民國二十四年（昭和十年）四月與日糖興業株式會社合併，改名爲日糖興業株式會社臺灣支社大林製糖所。設立時之機器設備是用石灰法製糖。後於民國二十九年（昭和十五年）改裝並添置機器設備，用硫酸法製糖地白糖。民國三十三年（昭和十九年）日本人爲了節約資材起見，又改爲用石灰法製糖。民國三十五年五月從日本人手裏正式接收過來，改爲現在的名稱。

本廠的廠房及內部機器設備都還稱完善，受戰時破壞最烈的是一個廢蜜槽，製品倉庫，乾燥及包裝室等。現在廢蜜槽已大體修復，製品倉庫正在動工重建，乾燥及包裝室建築物的鋼架損毀不多，亦已趕工修復，僅有樓板木料及覆蓋的白鐵板尚未購到。不能完工。倘有材料，不難短時間內修復完竣。其餘修理工作很多，不必盡述。工場內日常保持清潔，若干機器已加油漆，將來修理及油漆工作完成，工場內外定會煥然一新。

原有製耕地白糖用的若干機器設備已拆掉並有遷往他處，現在的機器設備是製粗糖，壓榨能力爲一千六百公噸，用的石灰法與其他製粗糖廠差不多，所有機器設備亦多陳舊，與其他糖廠大同小異，沒有特別值得介紹的地方。

## 廠場介紹 大林糖廠

分析室的設備還稱不差，儀器藥品尚不很缺。製糖參攷書籍雜誌也還多，大半是日文的，新的書籍雜誌則很少，需要向國外去訂購。

工場附近有廣而深的蓄水河道，所以工場用水供給便利，不虞缺少，雨季也無泛濫之虞。

根據過去製糖的報告，大林原料甘蔗的糖分是很高的，糖的產量百分比自然也和當高，所以製造成本也較低。不過因爲機器陳舊，開工時故障率很高，這方面的損失不容忽視，需要設法改進才好。本廠因原料缺少，員工，員工兩期未曾開工，員工是約

有六千六百餘萬公斤甘蔗可壓榨，預計開工時間約四十多天，將來補蔗面積增加，原料甘蔗增多，開工時間就要長起來，達到過去最高產糖量或者超過，想來也不是難事。

原料甘蔗的來源，分自種與契約二種。自營農場計有大湖、好收、塗樓、大埔美、麻園五個場及中坑、潭底二個分場。契約方面有原料區十一區，擁有相當廣大的面積。

本廠員工的勤勉風氣是值得稱讚的，大家都是準時上班下班，很少遲到早退，而且大多數比照規定時間還早到。以工場內修理工作來說，大都是照預定工數提早完工，又如廢蜜槽、乾燥及包裝室的修復工程本來可向外面招標承辦，免得自己麻煩，但工場部份的員工自告奮勇，利用有餘裕的時間及班間來做這二項修復工程，替廠裏節省不少支出。

最後說一說關於改善本廠員工的生活方面。爲了使員工生活得較有意義，業餘有進修的機會以及有正當的娛樂消遣，已經成立的員工團進會正在推廣各項工作中。爲了便於本省員工學習國語期有國語班的開辦。本省員工學習國語的熱心和努力是無以復加的，所以他們進步得很快，有許多人已經說得很好。隔相當時間則放映一次電影，供員工及其家屬觀看。運動器具及場所亦在添置中，本省員工對籃球更有興趣，時常看到他們在練習和對外作友誼比賽。對歌詠午劇也有學習的場所，平劇的老師是一位到過北平的本省人，學平劇的本省員工很多，很有興趣。圖書閱報室新近設立，內部尚充實，其餘有關員工福利事業正在計劃與辦中的還有幼幼園等。

# 工作報告

## 甘蔗品種區域試驗講習會辦理經過

虎尾甘蔗示範場

查本場爲從事改進蔗作試驗適地之優良品種起見，經於八月十一日至八月十七日間，配合農務處舉辦甘蔗品種區域試驗講習會。講習地點在虎尾糖廠，講習學員均由各糖廠調訓，以高級農業學校畢業者爲合格。蓋有計劃性之甘蔗區域試驗，在本省尙屬創舉。過去日人對甘蔗之栽培試驗殊多忽略，致田間技術陳腐不堪，品種排列錯綜重複。故此次之講習則以田間技術學理之傳授爲中心，配合實地試驗工作，使各學員對品種試驗計劃，能依照科學方法盡心籌劃，俾最短期內有適良之品種出現。

本次之講習爲期一週，課程共有五科目，講師均由有關單位之高級人員擔任之。茲將講習課程表及講習學員之名單列下：

日期	時間	講習科目	講習地點
八月十一日	八時至九時	始業式 生物統計全	上田間試驗
八月十二日	九時至十時	生物統計全	上田間試驗
八月十三日	十時至十一時	生物統計全	上田間試驗
八月十四日	十一時至十二時	特別講座 生物統計田間試驗全	上田間試驗
八月十五日	十二時至一時	生物統計全	上田間試驗
八月十六日	一時至二時	甘蔗育種全	上田間試驗
八月十七日	二時至三時	休業	上田間試驗

特別講座	包仲度	田間試驗	李先人
甘蔗育種 <td>張仲度 <td>生物統計 <td>李先人 </td></td></td>	張仲度 <td>生物統計 <td>李先人 </td></td>	生物統計 <td>李先人 </td>	李先人
品種改良 <td>戴國全 <td>實習 <td>李先人 </td></td></td>	戴國全 <td>實習 <td>李先人 </td></td>	實習 <td>李先人 </td>	李先人
農業調查 <td>戴國全 <td>實習 <td>李先人 </td></td></td>	戴國全 <td>實習 <td>李先人 </td></td>	實習 <td>李先人 </td>	李先人

學員：

傅拾興	劉阿強	鄧基龍	劉文瑞	郭堆金	陳和民	張青忠
新苗	梁月	潭子	烏中	彰日	松化	潭子
糖廠	糖廠	糖廠	糖廠	糖廠	糖廠	糖廠
陳士木	陳子震	蕭國鵬	王近芳	陳惠松	陳碧良	林汝見
斗六	竹山	北港	龍岩	虎尾	大井	潭子
糖廠	糖廠	糖廠	糖廠	糖廠	糖廠	糖廠

八月十一日午前八時，在舜光樓舉行短簡之始業式。農務處汪副處長楷民及本場包場長伯度（戴副組長國全代表）均相繼致詞，大意略謂：「臺灣之栽培甘蔗有其悠遠之歷史，惟過去所栽培之甘蔗品種，均爲自外地所輸入者，育種上所用之親本，亦以爪哇種居多。此熱帶品種之不適於亞熱帶，由臺灣過去甘蔗品種變遷之經過，即可明瞭。今日臺灣單位面積蔗產量之低下，爲僱人皆知之事實。吾人爲矯正缺點，改進蔗作，更新品種，必須積極進行甘蔗品種區域試驗。所謂區域試驗者，即將目前較有希望之新品種，在本省各地各種分區試驗，依照科學排列方法，選出優良品種，期於最短期間內有適地適宜良種之出現。以代替目前似不適宜之「No. 1」及「No. 2」等品種。故此次之講習會，即本此目標講授各項田間技術與試驗常識，希諸君認清區域試驗之重要性，努力向學，準備新心以領受各講師之訓誨，庶不負同人辦理此講習會之苦心。」

始業式以後，即由李先先生主講「生物統計」。按生物統計屬乎田間試驗基本原理之一部，欲使田間試驗準確科學化，必先學習生物統計之各項知識，現代田間技術日新月異，但其原理不外乎重複隨機排列及局部控制三點，因因子之試驗，土壤之差異，同一土地同一試驗區之土壤，吾人不能求其絕對均勻，故須應用統計方法，以減低其差異性。平方和、自由度、平均方和之應用，即以極簡捷之方

法，算出此試驗之結果，而確定其價值。而變量分析表之排列，F表七表之計算，亦均為學習田間技術者所應具之統計知識，至試驗區品種排列方法，老舊之棋盤式排列，今日已嫌陳腐，隨機區組拉丁方及裂區試驗，始為吾人所應深知研究者。總言之，生物統計範圍廣闊，田間設計者宜能隨機應變，而進行區域品種試驗尤需因地制宜也。生物統計所應用之數學多數涉及微積分學，李講師以明淺之比喻，清晰之演算，使諸學員在此悶熱之居室中，接受此艱澀奧深之統計原理而終日不倦，學員向學之精神于斯可見矣。

夏雨人先生之一田間試驗，講材精湛，內容豐富。所謂田間試驗有二：一為作物育種者所主持之作物選擇或雜交試驗。一為土壤肥料及栽培等試驗。而試驗時供試品種之取種，試驗地之選擇佈置，及試驗方法耕作管理等等知識，均為吾人所應熟識者。關於育種場之選擇與佈置，吾人須注意試驗區之面積地勢土壤前作物等條件，而田間規畫圃場耕作管理，及田間記載，均須周密詳盡，隨機設計。夏講師除講授各項田間試驗技術外，並勉勵諸學員以研究甘蔗者應具之條件，須具有良好之科學基礎，豐富之農業知識，忍苦耐勞之精神，確切精細之操作，尋根究底之探求，百折不撓之精神，與勤恆專之意志。田間試驗為本次講習最重要之課程，在夏講師諄諄善誘之指導下，各學員宜其獲益無窮矣。

戴國全先生之農業調查，為利用實地之區域試驗作一般性之農業調查。其調查之項目如次：(一)農業人口。(二)農業土地。(三)租佃制度。(四)農業生產。(五)農業運銷。(六)農業金融。(七)農村副業。(八)農村教育。(九)農村衛生。(十)農村組織。(十一)農民生活。(十二)農村災害。並擬舉行蔗農之經濟調查，對蔗農之生活，植蔗植稻之意見，及蔗農對糖廠之期望等問題，均擬定表格進行精密之查詢。期使蔗農與糖廠之意見能互相通達，和衷共濟，而使臺灣之糖業能更加發達。

八月十四日之特別講座，由包伯度先生主講。講題為：「臺灣糖業經濟觀」。首述臺灣之地勢、土質、氣候、物產，在此優越之大時地利之配合下，糖業實為臺灣最重要之產業。蓋甘蔗為臺灣次于稻作之最重要農作物，砂糖又居農產加工業中之首位，故糖業於農業方面或工業方面觀之，均有其舉足輕重之地位。我國國內之糖業尚係過渡時代，其年產量不外三十萬噸，而我國之食糖消費量，年需一百一十萬噸，此不足之消費額，將由臺灣供給，而臺灣亦唯有國內為最佳之消費地。故糖業增產之目標，非僅供臺灣一地而已，而為供應中國四萬萬六千萬人之需要也。且依照過去之統計數字言，臺灣歷年之產量總額中，砂糖均佔四分之一以上，故糖業

之有鑒乎臺灣經濟之榮枯，良有以也。臺灣糖業公司之設立，即就臺灣糖業已奠定之基礎，積極開拓此南疆之富源，目前糖業公司之措施，非僅復興與臺灣而已。而在謀取增產之坦途，分種法之實施為臺灣糖業史上劃時代之創舉，亦即打倒日人殖民經濟政策，發達臺灣糖業先聲。吾人有幸而參加此有利於國計民生之事業，深盼各位能保守機會，在破壞中求建設，在紊亂中求改進，使臺灣糖業能達到吾人所期望之理想。此富有意義之演講，共歷一小時，各學員聆聽高論，熱烈鼓掌，其奮興之情緒，當可想見。

八月十六日鄭仲孚先生張瀨先生在熱切期望下，應然蒞臨，鄭仲孚先生主講：「甘蔗育種法」。首先闡述甘蔗交配之技術，蓋遠在一八八七年以前，一般人均認為甘蔗不能開花結實，其後荷人斯得勿埃爾無意中在川哇親視甘蔗之種子成熟發芽，於是始相信甘蔗可由有性繁殖進行交配育種，以從事品種之改良。交配應注意之事項：一、交配圃之設置，在本省有萬丹、墾丁、水底寮、新化、大南庄等地。二、交配品種之應具條件，如出穗、開花、稔實性等，缺一不可。三、交配用品種之選擇。四、交配母本之育成。五、交配組合之決定。六、甘蔗交配方法。一、數言之，可分爪哇交配法，印度交配法，夏威夷交配法，及臺灣交配法，亦即套袋法與距離法者僅三千枚而已。次述實生苗之育成，由甘蔗種子之溫室發芽，移植定植以至選拔淘汰之情形，均經詳細說明，且以像片圖表幫助學員之了解，此甘蔗育種法之講授，誠傳益於品種區域試驗不淺也。

張瀨先生主講之「甘蔗品種改良為甘蔗品種區域試驗最切實之問題。同一品種在同一地域根據各地之經驗，最多只能保持一〇—二〇年，現在臺灣最普及之F一〇八，因黃條病之染疫已有不適之現象，故甘蔗品種之改良，目前極為必要。張講師將甘蔗品種改良問題分章闡述如次：(一)甘蔗之種別。(二)甘蔗品種改良之必要。(三)甘蔗品種具有改良之可能性。(四)臺灣甘蔗品種之變遷。(五)臺灣甘蔗品種之分佈。(六)臺灣甘蔗品種之育成系統，及其重要特性。(七)改良甘蔗品種應注意之重要事項等。並列舉圖表詳示臺灣甘蔗優良新品種育成之概況，並就上列各品種之重要事項等。一三，F一七，F一八，F一九，F二〇，F二一，F二二，F二三，F二四，F二五，F二六，F二七，F二八，F二九，F三〇，F三一，F三二，F三三，F三四，F三五，F三六，F三七，F三八，F三九，F四〇，F四一，F四二，F四三，F四四，F四五，F四六，F四七，F四八，F四九，F五〇，F五一，F五二，F五三，F五四，F五五，F五六，F五七，F五八，F五九，F六〇，F六一，F六二，F六三，F六四，F六五，F六六，F六七，F六八，F六九，F七〇，F七一，F七二，F七三，F七四，F七五，F七六，F七七，F七八，F七九，F八〇，F八一，F八二，F八三，F八四，F八五，F八六，F八七，F八八，F八九，F九〇，F九一，F九二，F九三，F九四，F九五，F九六，F九七，F九八，F九九，F一〇〇。優良新品種加以詳盡介紹。各學員精神飽滿，殷々筆錄，咸稱品種改良為講習中最寶貴之一課。

此次講習之重心，在乎傳授田間技術，故開場講習極為重要。實習課程由農務處夏副技師兩人，與本場研究組李副組長祿先，訓練組戴副組長國全共同擔任。實習地點在虎尾甘蔗示範場第二圃場，其實習過程首先擇定試驗地，次劃分試驗區，試驗小區，其整地開行均依照計劃配合合理論實施，其他澆苗、選苗、下種等試驗工作，亦均逐步實習。各學員各講師均短裝參與各項田間實習工作，雖在炎日之下，工作並不稍怠，此種精神至堪欽佩。

八月十三日下午本講習會應各學員之要求，在虎尾圃場大樹蔭下舉行不拘形式之討論會。討論之問題，以甘蔗區域試驗為中心，而論及一般甘蔗常識，為提高學員之甘蔗農學常識起見，講習會經印發通俗性之習題，普遍徵求答案與討論。例如

- ①何謂甘蔗？
- ②F一〇八，POJ二七二五，是什麼意思？
- ③世界著名產糖國有那些？能否說明其大概情形？
- ④據你自己觀察F一〇八的生長及產量如何？與POJ二八八三比較如何？
- ⑤研究甘蔗的人應具備什麼條件？
- ⑥你讀過任何一種關於甘蔗農學的書嗎？什麼書？
- ⑦田間試驗的目的是什麼？
- ⑧怎樣進行肥料試驗？
- ⑨早植與晚植在經濟上何種最為有利，試舉出其比較試驗計劃書。

⑩茲有五品種欲用拉丁方法比較其優劣試擬出其試驗計劃書。

以上習題各學員均甚感興趣，熱烈發問，各講師亦殷々解答，師生感情至表融洽。

此次甘蔗品種區域試驗講習會，雖為期至短，然各學員各講師均備極愉快。十六日下午七時半本場聯合農務處假(待賓館)舉行休業茶會，全體學員均準時出席，首包場長伯度(戴副組長國全代表)和(立)詞。詞以：「講習會中各學員之信用必為吾人留下深刻之印象，諸君均為各種農務人員中之佼佼者，學識經驗俱甚充足，誠為主持各區域品種試驗之最適當人選。今後回返原服務地以後，希能積極進行試驗工作，對試驗用地，供試品種，肥料用量，及試驗設計諸問題，若有困難之處，本場在可能範圍內必共同解決，唯請諸君能認清品種區域試驗之重要性，忍勞耐苦以完成試驗之目的，是所切盼。」

次夏講師兩人繼起致詞略謂：「諸君在實行試驗計劃上週有困難時，請以電話或書信互相聯絡，本人當盡力贊助，希望諸君不忘今日之聚會，時賜聯繫。」

最後學員代表應德忠致答詞，對各位講師一週間之訓誨，表示感謝，並願竭力進行區域品種試驗，以報厚意。茶會開始後各講師與學員在極融洽之空氣中，談談無事逸史，直至鐘鳴九下，始盡歡而散。

於是第一次甘蔗品種區域講習會，乃在「晚安」聲中，圓滿結束矣。

## 本公司材料處工作週報

七月二十八日至八月三日

- 一 本週內訂購入鋼板角鐵及鋼絲繩等料(附採購材料清單)。
- | 日期     | 器材名稱                           | 數量   |
|--------|--------------------------------|------|
| 七月二十八日 | 棉繩 (Cotton Rope)               | 278磅 |
| 七月二十八日 | 坭鍋 (Grucible)                  | 28個  |
| 七月二十八日 | 馬達 (Electric Motors)           | 5隻   |
| 七月三十日  | 鋼板角鐵 (Steel Plate & Angle Bar) | 70公噸 |
| 八月一日   | 鋼絲繩 (Steel Wire Rope)          |      |
- 二 本週內裝中興輪運葉材料三十二件。

- 三 本公司向德豐行訂購之黃麻一千公噸，交貨期限為二個半月，現已屆滿，該行迄未履行合約，除已去函金銀銀行信託部，請將該行擔保協理預收之五成定金之一部份計國幣十五萬元即日交還外，其他部份正與該行接洽解決交涉中。
- 四 續洽華英玻璃公司，讓售二米厘玻璃五百箱。
- 五 向英商棉豐公司訂購之麻袋，其輸入許可證及信用證已到期，經洽商棉豐會及中國銀行蒙允展期，現正辦理手續中，並已通知該公司，務須在本年八月十五日以前，將麻袋四十萬隻自印印運。
- 六 電催字經理，迅予設法將電纜及紫銅管等載運台。
- 七 向中國銀行結購美金十二萬五千美元，備撥付向大亞貿易行訂購麻袋五十萬



只之用。

- 八、向行總購到馬達五部，並獲商讓售本公司第三區分公司需用之車床零件。
- 九、與全國合作物品供應處臺灣分處副處長洽商供應雷州等處事。

▲八月四日至八月九日▲

一、本週內計購入車艦帆布濾布玻璃等料(附採購材料清單)。

日期	器材名稱	數量
八月四日	高速度鋼 (High Speed Steel)	186名磅
八月四日	石棉帶 (Asbestos Tape)	2083名磅
八月五日	藥料 (Skookum Packing)	45名磅
八月五日	圓鐵 (Round Iron)	111名公斤
八月五日	角鐵及白鐵線 (Angle Iron & Galv. Iron Wire)	1683名公斤
八月六日	帆布 (Cotton Canvas 36" Wide)	1200碼
八月六日	水面計 (Bishop Gauge Glass)	180個
八月六日	橡皮圈 (Rubber Ring)	200個
八月六日	漆刷 (Varrishing Brush)	50個
八月七日	計算計 (Calculating Machine)	1架
八月八日	濾布 (Filter Cloth)	4217名碼
八月八日	玻璃 (Glass Plate)	450箱

- 二、本週內裝運南輪建築材料 3515 件。
- 三、商請怡和機器公司，函告該公司臺灣公司，協助辦理委辦鐵路器材在該進口報關手續。
- 四、函大執行，為本公司所訂東北豆餅五噸，前以東北局勢不靖，函商展期，現局勢已見好轉，運輸亦已正常，應依合約規定從速運交。
- 五、准中信局購料總代理，為本公司前委託轉購之麻袋五十萬隻借款，已在加辦各答向中國銀行借款交付，請運歸墊等由，當以本公司所餘印匯，已不敷撥付全部個款，除將所存印匯貳拾參萬盾先行撥付該局外，其餘之款，待結匯手續辦妥後，再行撥付。
- 六、關於在臺各處所需電話器材，業經中央有線電器器材公司，派吳工程師觀察，統籌列單，現將器材清單函送中央電工廠及中央有線電器器材公司，請予讓售。
- 七、與物資供應局接洽，撥付加拿大貸款內所購硝酸肥料三千噸。

- 八、參加材料供應事務所會議，關於前向物資供應局洽購之租借建築物資之分配事項。

▲八月十一日至十六日▲

一、本週內計購入竹節鋼筋及粗鋼絲繩等料(附採購材料清單)。

日期	器材名稱	數量
八月十一日	黃銅絲網 (Brass Wire Gauze)	1109張
八月十二日	角鐵 (Angle Iron)	963名公斤
八月十二日	油灰 (Manganese Putty)	600磅
八月十二日	雙層紗包線 (Double Cotton Covered Wire)	385磅
八月十三日	藥料 (Charlock Packing)	221名磅
八月十三日	石墨接合墊料片 (Graphite Joining Sheet)	1482磅
八月十三日	藥料 (Packings)	
八月十三日	石掛繩 (Asbestos Rope)	150磅
八月十四日	圓竹節鋼 (Corrugated Steel Bar)	60噸
八月十六日	鐵板、角鐵、圓鐵 (Sheet Plate, Angle & Round Bar)	12噸
八月十六日	打字機 (Typewriter)	2架
八月十六日	雙層紗包線 (Double Cotton Covered Wire)	4734名磅

- 二、本週內運委材料概。
- 三、函請江海關，准予將蘇聯肥料免印裝頭，發給運單轉口證。
- 四、函商鋼鐵事業管理委員會，代製30磅鋼軌參百噸及其附件。
- 五、查明前請撥款在五百拾玖噸，其中壹仟參佰餘噸，已自美裝運。
- 六、物資供應局在加拿大貸款內，已代購到硝酸肥料參仟噸，備於本月內裝 Lake Sunas 輪運臺，經商船總公司照備提收。
- 七、將硝酸肥料在五百拾玖噸輸入許可證第 (LA 249) 號，航寄臺北應用。
- 八、接查經理約來電，硫酸經參仟玖佰噸，裝 Seven Salen 輪，又參仟捌佰噸裝 Canadian Mail 輪，自美運運基隆，經電告總公司照備提收。
- 九、准中信局通知，代本公司在日購辦之硫磺，已有一千噸裝 No. 1 Toyomaru 輪由日運運基隆，並要求以食糖交換，經函復可照辦，至硫磺及食糖價格，則按世界市價計算，並函報總公司查照，洽中信局臺灣分局提收硫磺。
- 十、向美孚油行查詢，本公司前訂購油料，其中未交足部份，何時可以交貨，並洽商訂購本年所需油料。

### 詩苑

屏東秋懷 (集古) 徐鼎銘

一條銀漢掛秋天，岸柳搖邊續續船，  
千里江山漁笛晚，月高燈伴客心懸。

秋夜書懷 (集古) 徐鼎銘

昨夜庭前葉有聲，秋風雄劍匣中鳴，  
細書燈下幸能讀，靜裏天機見物情。

月夜聞笛 徐鼎銘

滿樓明月未眠人，碧玉誰家奏楚筠？  
一夜征塵吹不淨，飛雲流水去無痕。

題徐悲鴻氏「飛馬圖」 徐鼎銘

春風得意馬蹄飛，矯捷奔騰汗欲揮，  
昂首統神衝紙出，脫毫灑灑已馳騁！

詠徐氏畫馬 徐鼎銘

寫形殊相動魂靈，橫嶺嘶風擲九邱，  
一洗凡群空冀北，有生伯樂唯君求。

丁亥七夕後一日與紹麟夫婦及  
內子觀劇臺灣戲院忽有所憶歸  
而賦此 專園

楊柳風旗傍水濱，娉婷驚瞥一枝春，  
洞庭十載烽烟裡，何處當攜賣酒人？

容易呢，還是困難？

## 閒話儲運

施魯生

或許是我自己不夠經驗的關係，我體味的儲運業務是一副艱鉅的担子。它担負起了國家經濟動脈的偉大使命，把需要的材料、肥料，及其他一切器械運進來，把製成的蔗糖運到外地去，或者是新加坡，巴達維亞……我們每天都過着緊張的生活。這下面，是我們每天工作的一個鏡頭。

電報來了。

「××輪定×日駛高雄，預定載糖××噸，希速準備！」

據頭看×日曆，祇差三、四天了，港口倉庫裡的存糖還有多少呢？翻開昨天的庫存表看看，還不

够一個零數。船是經常川流不息的進出，差不多每一條巨輪都吞下了相當數量的砂糖出口。倉庫裡的砂糖自然是隨時增減的。怎麼辦呢？

「喂，掛虎尾電話，加急！」

「還有，高雄，」李專員放下話筒繼續。

「××，填虎尾糖廠特號砂白五仟噸的物品移送證！」

「××請鐵路管理委員會配車；急電虎尾，務須於××日前集中高雄！」

這幾句話，就得做半天。電話掛了，最快的也要兩個鐘點。慢一點，等上一上午，不見鈴響的時候，乾脆來一個「故障」，你今天不用希望打通電話。可是事情不容許這樣，怎麼好？就祇好出差了。

出差，得等人事室的差假證。否則借不了路費。人事室雖然肯幫忙，快一點的，半小時就用完印下來了。可是有時候就是連這半小時也來不及等；祇好等

回來再補手續，自己先絕了化。物品移送證填好，電稿擬完，馬上用紅卷宗夾送上經協理和核稿用印。這些事情都可以很快，至多也就是半天。電報在中午十二時就可以從大會電臺發出，物品移送證馬上自行寄出，這樣，明天就可以希望到了。

內部的工作差不多準備完了，而困難的是配車。鐵路管理委員會的車輛少，你要用公函去，是不得了，因為經過印發，再從郵局轉去，等他們主任委員例行公事批辦等，恐怕連船都開走了。並且，直接用信件寄去，也是一樣，他們祇當普通公事看。所以祇必用私人的名義另外附在信內送去，討人情。再不行，就得親自登門往訪。但是辦理運務的人，不祇是為了一個船裝多少糖，專心一意的辦一件事就算完事。同時有許多附帶的業務，都必須同時一樣的需要急就。於是辦公室裡也緊張到萬分。電話叫喚聲，打字聲，叫人鈴聲……進出的人也熱鬧的，等電報發出，物品移送證寄出，鐵路管理委員會的車交涉到手，砂糖才能從糖廠裡一包一包的裝上貨車，運往港口的倉庫裡去，驗收，加封。

船進港了，聯運站的同仁們都忙了起來。去報關，要人；去監督從倉庫搬往船上去的砂糖，要人；接洽噸位，要人；一共四五個同事，還得辦理內部工作。其忙可想而知。好容易把貨裝上船，提單簽出，看看這吞下去如此巨量的怪物緩緩的駛出港去，聯運站的同仁們才輕輕的吁了一口氣，放下了心上的一付重担；總算順利，這一次又沒有出什麼毛病。趕緊把提單和關單等寄到總公司來，同時用電報，電話及重通知臺北。

這裡呢，在知道這隻船大概裝多少的時候，沒有等船開出，就得先行向保險事務所預行保險。這些事情必須要在船還沒有動身以前就得辦好。否則，萬一船到中途出了岔子，公司方面當然是損失，最主要的。儲運方面辦的是什麼事情呢？看那巨大的糖去充實國家的經濟，同時又是我們辦理儲運的必然責任，怎麼可以疏忽自己？所以，往來別的部份都下班了，我們還在工作。

提單等。一到總公司，就立刻轉上海治提，同時先用電報告以這次××輪裝糖數量與種類。另一方面，再行通知保險事務所準確的保額。可是這個船剛去，那個船又進來了。

桌上的電報是雪片似的飛來，港口的船是一隻隻的進來，再出去……

這是出口赴滬的砂糖。假如是外銷的話，那麼除了上述手續之外，就必須再取得中央銀行核轉臺灣銀行的結匯證明書。同時要報請海關核准。結匯證明書是萬萬不可缺少，且必須在裝船前先行寄到。經過臺灣銀行的換發後，轉交海關憑證准許出口。一切手續辦完，提單到手，除上述諸必要條件外，提單上必須請臺灣銀行背書，（因為糖裝到外埠去，提單人的衙門往往是不寫的）然後寄去上海轉進口港灣。

運輸酒精的工作似乎比較輕鬆一點。因為最近沒有出口。但省內的轉運依然是很麻煩的事。和砂糖一樣。押途的同仁們要監督工人們將油槽車修到酒精工場的貯油庫旁，將酒精慢慢的注入車內裝好，運到倉庫。還得檢驗耗損多少，溫度，酸度……等。菸酒公賣局請撥付酒精的時候，也得替他們分別送去。酒精車壞了的時候，請求修理不但麻煩，不知要等多少天才能修好，而運輸力又無形中減低。

材料或其他物品的進口，先是由我們辦理。後來材料運進組成立了，我們就移歸他們自辦。但高雄的材料進口與香港的肥料進口還是由我們辦理。材料裡面，有的是容易損壞的東西，必須預先囑咐通運公司注意。但有時還是不小心打破了或缺少，就得向他們交涉，打不盡的官司滾滾來。肥料進口了，有些是用紙袋的得先行改裝，但配到的車設備不好，又不能不運。各廠在等用，所以分送到目的地時候，就損失不小。有一次接到通知說硫酸進口，明天一早船就進口，然而知道已經在下午。一方面趕緊會同材料庫，農務室會提，一方面因為它含有高度爆炸性，港口安全又不能不注意，已下班了，祇好還在工作趕緊備函港務局和警察局。

倉庫的同仁更累了。糖到了，不一定在辦公時間。你就得親自去倉庫看力伙們的砂糖一包一包的搬入

倉庫。這些工作是枯燥的，更比不得總公司裡，但又不得看。偏一來就是四、五小時不停。有時候，整夜工作，不管是基隆、高雄，或萬華。

總公司裡，除了是發號施令的神經中樞以外，還有許多多煩不勝煩，而又不得不做的事情，譬如說通運公司，輪船公司的來領取運費，同仁出差費的報銷，保險費的支付等等，都得先行計算核定，再轉帳務課核付。有時候也得先請准預付其種款項。倉庫需要添加木板或乾燥機，也得自己先行設法購買，否則庫存砂糖就不堪設想，所以事後就困難重重。分公司電報在糖潮濕，東臺灣電告在糖已運抵港口，都得立刻設法接洽貨車及輪船往裝。各地日報來了，就得馬上登入庫存，否則第二天船一到就弄不清楚。油槽車，油庫壞了，鐵路壞了，必須馬上和路局接洽。最後，將每天的庫存和重要的工作寫入工作日記裡閱。但是未嘗你寫完，許多事情又來了。

其他，我們還負了維持運送客運的責任。譬如說，中興輪每次來，我們都得準備四百至六百噸的砂糖備裝，否則，沒有貨運，它受不了巨大的虧累，客運也得就此中斷。

像上面所說的，僅僅是整個儲運業務的一部分。儲運業務——臺灣公司的儲運業務就是這樣的鎖碎而煩瑣。我們就是這樣的在不知不覺中滑過了自己的歲月，一天接一天……

我們還有一部份，連基隆、高雄兩聯運站，萬華倉庫，和總公司裡，一共也不到二、五十人。我們知道人不够，所以更拚手抵足的工作，雖然老是做不好，可是總想把它做好。因為臺灣是國家這個經濟重要的一環，我們更知道我們的工作是一個艱鉅的工作，惟其因為它是如此重要，所以我們願意從困難去裡做，因為祇有這樣，才有希望成功。我們計算下來，本年度我們的工作，可以達到預定目標。在賢明的主管以敏捷的手法領導之下，我們不自滿的說，已經比較好的走上了軌道。可是艱鉅還在後面，糖廠快修復到十七個了，明年的產量收達三十萬噸以上，還有貳百萬加侖的酒精和其他的副產品。碼頭，倉庫也將大量建造完成。明年以後，又不知更增加多少。我們的工作將更艱鉅了。但我們却更希望承擔這艱鉅而光榮的擔子呢？（八月二十二日脫稿）

## 其二

投荒去國英雄淚，流水飛花兒女心；  
恩怨已隨刀影盡，漫留遺恨入絃音。

## 西湖放棹

載酒重來人畫船，芙蓉紅映夕陽天。  
霞峰已廢詩人在，山色湖光分外妍。

## 辛夷

數樹迎春發，吟憐小院中。  
紫苞初帶雨，紅燦似禁風。  
欲折心還怯，思歸恨總同。  
憑君傳線筆，描繪恐難工！

## 寄家濱

書成得計且盤桓，絕勝匆匆行役難。  
憶否雙瞳剪秋水，欲憑隻手挽狂瀾。  
文章不作尋常語，事物宜從比較觀。  
南國騷壇今寂寞，光明篇什待雕刊。

（謂大著：寂寞的光明）

## 海水詩集

黃德韻

## 渡海來台

中原東望氣如山，山在波濤激澗間；  
此地昔名花馬陸，蔗糖清潤駐朱顏。

# 迎戰記

汪樹棠

本月八日接到總公司的哀的美頌書，大家驚喜交集，商議對策，預料遠征軍一定換數十雄師，以風捲殘雲之勢，來作一個精彩的表演。本廠不甘於無條件投降，乃決議奮力應戰。

九日下午六時，客軍一行由周總工程師大瑞率領前來，浩氣蕩々，投止本廠俱樂部。經過一頓愉快的晚餐後，一道戰令傳來，乒乓球賽便立刻開始。

禮堂點着明亮的燈光，儼同白晝。中央擺着球桌，兩旁觀戰的座位，排列得很整齊。客軍正在練習抽球、姿態、速度、落點都很美妙，我們知道這這凶多吉少了，但仍得要拼，反正勝負乃兵家常事。

一開始連賽四個雙打，我們的球員只能贏而不能輸，一輸便心慌，一慌便腳亂手忙，一忙便什麼都完了。四個雙打輸完了，希望從單打上找回些本錢。果然旗開得勝，馬到功成，出乎他們意料，第一個單打我們勝了。但好景不常，隨後的兩個單打，本來都有戰勝的可能，但結果又輸了。最後輪到我們廠長出馬，對方的黃有敏君，用廣東式拿拍子，打來滑稽有趣，引起滿堂大笑，戰局也就在笑聲中結束，總公司大勝。

一夕無話，第二天早晨，客軍把簇新的球衣球鞋穿上，精神抖擻，我們心理上已輸去一半。因為難色軍隊，無論如何是鬥不過機械化部隊的。

先談網球賽吧。這是一幕帶有喜劇性的比賽。首先來一個單打，我們推選謝肇琳君對總公司黃有敏君。謝君素以穩健見稱，攔網更有獨到處，以六比一，

六比二勝。第二個單打由江錦濤君對李仲義君，江君底線抽球，落點極佳，發球準而有力，結果亦以六比一，六比一勝。第三場為雙打，由汪總務課長與謝肇琳君搭檔，總公司則由老將周總工程師大瑞配黃有敏君出陣，兩三盤後，周先生已招架不住，連說：「不要跑讓老頭兒了！」周先生：你並沒有老，大概是許久沒有玩球的原故吧？吳稽核接補周先生的位置。他也是一位球場老將，打來很起勁，當天的太陽格外厲害，吳老先生實在有點熬不住了，再換上李專員應戰。比賽結果，汪謝兩君以六比三，六比一勝。

網球賽苗栗得勝了，留下最緊張的一幕排球戰。兩隊陣勢排好了，一邊是衣履整齊精神抖擻從容應戰。一邊是烏合之衆，戰々兢兢，如臨大敵。銀笛一聲，汪總務課長昇上裁判座，執法如山。總公司先發球，直取五分，苗栗乘機反攻，換成平手，李昭驥君殺球有力，黃廠長救球得宜，對方竟一時束手無策！至十八比十八時，苗栗爭得開球機會，連下三球，先勝一局。

第二局開始，總公司運用戰術，擊東擊西，果然一帆風順，以二十一比十七報回一局。總公司球員球藝平均，聯絡甚佳，自第二局得勝後，便乘勝追擊，苗栗隊員，因不修鎮靜，屢々自殺。結果總公司以廿一比十四勝第三局。

休息過後，苗栗抱破釜沉舟的決心迎戰，打得精彩百出，殺球救球，頭々是道。這時候客軍陣線發生紊亂，失却機會不少！雖努力營救，但因分數懸殊，卒以九比二十一失去第四局。

最後一局勝負所關，兩隊均全力以赴，往來格殺，分數甚為接近，至十六比十六時，苗栗奮勁大發，一鼓作氣，竟獲全功，一場劇烈競賽，遂告結束。

於苗栗。

## 三三

三十五年秋初抵臺灣友人蔡再興  
宴余於北港之魚寮，醉後得句。

美酒盈樽桌上陳，主人好客喜嘉賓；  
衆皆欲醒憐將醉，儂將醉眼看他人。

秋夜聽林友笛先生吹簫有感

乞食吳宮恨未銷，錢塘夜夜弄高潮；  
江東子弟驚聲散，楚漢興亡在一壘。

祝張經理季熙先生太夫人  
八十慈壽 石週良

一  
為節松齡晚益堅，中天雲煥子孫前，  
佳辰設饗娛來歲，合祝吹簫介壽筵。

二  
人生中最難逢，齒德兼優祝壽封，  
闢範傳來孟母教，是真變讓更謙恭。

賀魏晃詞兄謝昭女士新婚

一  
晃郎種玉得藍田，昭女欣添並蒂蓮，  
新夜騰歌魚水樂，婚幃百盡露斯綿。

二  
良緣佳偶自天成，秦晉中山結水盟，  
比翼鸞之白頭鳥，鳳凰屏幃壺奇英。

臺灣東臺奇勝，每思一事，以償夙願。本年六月間，適獲其便，一行十餘人，發新營，擬循蘇花公路東進，會通朝大雨如注，山洪暴至，公路路基，據報崩壞，交通梗阻，改道南行。時臺中彰化間，鐵路橋柱，被急流沖失，搶修數日，始勉通車。十六日自高雄赴臺東，上午八時三十分離埠，十一時經屏東至枋寮，司機檢視機件，久久始行。至枋寮徒步換車，其地當林邊恆春臺東，三面孔道，連日交通阻斷，行旅驟增，因爭乘失時，沿途機車，時修時損。夜色蒼茫中，馳入崇山峻嶺，四顧前途，一片雲海，車燈黯淡，射程既短，方向莫辨。山徑崎嶇，下臨絕壁，驚險景狀，不堪回首。詎下坡之際，存油忽告罄盡，群情惶惑，性命殆如游絲，迄今思之，尚有餘悸。午夜勉抵大武，窮鄉僻壤，棲息之所，勞頓終日，胃腸纏綿，餐食粗糲，聊以抵飢。有倦臥車箱，不獲食宿者，情形狼狽，甚於逃荒。是夜大雨傾盆，心緒忐忑，黎明仍續前程，車行數

十分鐘，目睹巖壑崩塌，木石塞道，其地左山右洋，原通單程，急集山地同胞，奮勇搶修，時且過午，未見成效。眾議乘車徒步，於是負笈攜篋，歷程三十餘里，始抵大麻里。

自大武經金崙至大麻里，凡二徑矣，有循舊道，遵海而行者。有登山越嶺策杖而進者。沿途砂石悉索之聲，不絕於耳，工程艱劣，行旅艱鉅，深望當局者，有以改進之。是夜幸獲回車，得達臺東，投宿貴賓旅館。臺東僻居山鄉，市肆不廣，熱鬧情況，遠遜西南各市。翌日搭早快車赴臺安（舊名上大和），險境既脫，關山在望。下午四時達典鎮，途順所見蔗植，玉里以南，蔥翠可愛，以北則望細如蘆葦，野草叢生，阻碍繁育，土質脆薄，污水逆流，栽植不合條件，

所謂大時地理既不相適，人為之功，要非易事。就目前政治文化及東臺經濟論，糖廠之存廢，關係至鉅，以糖業本身論，在東臺水利交通未加大事致善之日，實無價值可言。

臺安（即上大和）蘇鳳林鄉，居玉里壽豐間，西邊中央山脈，東濱太平洋，有海岸系山脈，為之屏障。糖廠廠址，離車站二公里，鐵道公路，並經界首，阡陌交通，雞犬相聞，氣候涼爽，環境幽雅。廠內為職工宿所，更南為辦公室，新俱樂部殿其後。廠內工務新廈，已告竣工，倉庫工程，正在興建，預明年復舊完竣，即可製糖。惟該地瘴氣較多，職工健康，頗受影響。居數日，順道至壽豐（舊名壽），花蓮港糖廠之籌工場在焉。其始原為花蓮港廠之起點，一切設

# 東行小紀

蔡同楨

施，優於上大和，酒精工廠，亦設於此。壽豐曾有廢棄之議，故迄今破爛不堪，未嘗作復舊想也。會臨風響至，去港口小住，港口者即花蓮市區，寄宿第一旅社，為公營旅館業，房屋雖寬大，設備及管理均欠佳。

花蓮港位於東臺灣，背山面水，風景幽秀，夏令頗大氣氣候調節，涼爽宜人。其地舊為蕃族集居，遷清末葉，設埠開港，附近村落始立，人口移殖，交通水利，稍之粗備。自臺東迄花蓮港，計程壹百數十公里，東西兩面，山嶺綿延，中間形成走廊，狹隘之處，不足數公里，砂礫遍野，土地瘠薄，薪水汎濶，縱橫阡陌，曠目遙瞻，荒蕪滿境。且以濱臨大洋，風災水變頻仍，隄防工程，因陋就簡，數十年來，未嘗改善。致交通時塞，營運維艱，影響農村經濟，至深且

鉅。雖曾議議跨中央山脈，與築公路計劃，終以拙於經濟，無法實現。噫昔水利設施，各自為政，漫無系統，遂使東臺地位，懸殊西部。然就目前國防地城論，其重要性，等於基隆高雄。當地居民，以山地同胞為多，各方僱用勞工，幾佔十之七八，其子弟心嚮漢化，不亞於臺胞，糖廠舊有小學之設，現雖停辦，按之該處現狀而論，實有與復必要。東部各地國語流行，較差於西南，此於溝通情感，改變生活環境，非力事推進，無以革新。風氣頗教樸，倘能善為宣導，優秀可期。經濟以糖業為基幹，農工雙方間接賴以生活者，數可驚人。故糖業之興衰，股關東臺，遠過各地。政治方面，尚須努力於教育，移風易俗，循循誘善，為當務之急，此東行壽測所得也。

歸途搭蘇花公路離花市，同行凡車五，經東花蓮港（即港口）首站為新城，糖廠鐵路，終點於此。再前行，為大魯閣口，有名之世界公園在斯。惜公路已毀，山徑不堪尋索，遊客久絕跡。風景勝地，未獲親覽，徒增東行遺憾。車行凡四小時，沿臨海公路前進，歷經斷崖殘壁，下臨大洋，驚險之處，目眩心悸。是日天氣清明，波濤不興，碧水晴空，萬籟岑寂，仰視蔚藍，何殊跨凌雲霄，飄然有出塵之感。山徑狹隘，路面起伏不平，峯迴路轉，邊場車身，狀如陸地行舟，有乘風破浪之勢。同行某君，不勝顛波，卒至嘔吐。抵大濁水溪，以橋樑遭流沖失，臨時架搭浮樑，木板平鋪，寬不盈尺，旅人數百，摩肩接踵，魚貫而過。橋身飄盪，舉步為艱，此東行最後險峻頭也。既越懸澗，換車登程，蜿蜒山谷間，復行二小時沿途所見農作，稻谷為多，間有植蔗者，面積不過數十百甲耳。二時三十分抵蘇澳，市集較小，商舖亦不多。站次滿堆原石，以車輛不敷調度，頓滯有日，勢且影響西南各種生產。是夜宿礁岩溫泉招待所，泉水清而不濁，礦質似不甚重，翌日過北返新，結束行程，迴憶二旬間，僕之遠途，雖風雨為患，辛苦備嘗。然東部水利，興修失時，交通路基，破陋不堅，當事者，實難辭咎。緣述經過如上，以為他日振興借鑑，有厚望焉。

# 一個談笑風生的集會

— 甘蔗學會第三次學術討論會記

松潘

八月三日於九時，與農務課事務股長林君茂昌，游子崗農場主任劉君守聰，相偕出發。是時天色陰霾，微風習習，雲霧漫山，糝糊不清，似即有雨意，欲返舍取雨具而廠車將發，遂罷。

自廠(廠址在大壩)至斗六鎮，有廠線相通，車行十餘分鐘可達，堪稱便利。

九時四十分由斗六乘南下車，乘客甚多，但已不若前時之擁擠。沿途甘蔗綠肥水稻滿目皆是，其他作物則點綴其間。甘蔗之生長均頗不惡，而面積則較北上沿線為多，由此亦可見南縣蔗作面積冠於全省之一斑。

過番子田後，路傍溝渠低地，積水甚多，河道水漲，浩翰奔流，驚濤壯觀。善化以後，路基崩潰頗多，車時停或緩行，而新市至永康，路軌沖毀，車行甚緩。車身動蕩不定，旅客頗覺驚。前聞報云臺南近日雨澤，突破五十年來之最高紀錄，由此信然。但坤地不修，溝渠阻塞，致排水不良，田地與路基浸水流失，如此之甚，自屬必然。可見築圳導渠等建設工作，殆不可不亟也。

十二時四十分，車抵臺南，時大雨滂沱，吾等謁立車站頗久，未能拔步上街。不得已購雨傘數柄，冒大雨上進午餐，餐畢赴通訊處，而各糖廠會員，正紛至沓來。其時，樓上三號店糖廠是「六年期蔗作增產會」正開會。該廠人員紛紛下樓，吾等則紛紛上樓，一進一出，煞是熱鬧。彼輩咸為振興臺灣糖業而努力者。有如許實幹苦幹之糖業從業員，臺灣之振興，當可期也，噫甚。

二時開會，首由糖業試驗所育種科主任鄭博士仲孚對會員遠道冒雨，踴躍參加，表示興奮，繼則介紹演講人該所病蟲害科主任朱慶會先生。朱先生

於介紹後，從容登講臺，該科某先生(介紹時未聽清姓名)隨之登臺任翻譯，朱先生態度誠懇，虛懷若谷，不失為一好學之士。某先生少年英俊，翻譯清楚與原意不差絲毫，誠翻譯中之上乘也。

演講為「臺灣蔗病問題」，余曾為記錄，惟內容豐富精詳，限於篇幅，暫摘其要點於下：

(一)臺灣蔗病之研究史略——一九〇一年後開始研究，研究者先後有七八人。一九三〇年後，發表病蟲害研究之論文計八十餘篇。

(二)臺灣蔗病種類——約有三十餘種，病原除少數毒菌，寄生於植物及生理上的病害外，大部為菌類，尤以真菌最多。

(三)蔗病與品種關係——如在來種、玫瑰竹種、爪哇細葉種一六一，FOJ二二一四，FOJ二七二五等，各因黑穗病、赤腐病及螟蟲、黃條病及白螟蟲、赤腐病、硬化病及螟蟲等而退化。而現時栽培最廣之品種 POU二二八三，P一〇八，亦各因鞘枯病及黃條病有退化趨勢。

(四)過去蔗病防除概況——爪哇流行之「三」病，未傳入臺灣，及露菌病未能蔓延，均為過去防除工作之重要收穫。

(五)目前之重要蔗病問題——有黃條病，露菌病，鞘枯病，赤腐病，鳳梨病，梢頭部腐敗，華枯病，根枯病，立枯病等。

(六)結論——蔗病防除工作，須各糖業機構，通力合作，各負其應有之工作，以收分工合作，事半功倍之效。

講演至(五)目前之重要蔗病問題時，曾將黃條病、褐條病、輪斑病、鞘枯病、赤腐病、鳳梨病、

葉片赤斑病、眼狀斑點病等十餘種標本相示，與會者且聽且看標本，增廣見識不少。

朱先生詞畢，乃熱烈討論並質疑，問題均甚扼要，而會員研討時，情緒熱烈，余不禁有深感焉。

竊以吾等久居糖廠，終日從事於管理經營，頗少研討時間，且設備及圖書雜誌，亦付闕如，雖欲鑽研亦不可得。此次甘蔗學會之組成，大有補於斯項缺憾，但討論次數有限而學識則無窮，政意建議：(一)由總公司或分公司為各廠代訂國內外有關糖業圖書及雜誌。以供閱覽。(二)由總公司羅致精通中日文並對糖業有研究之人士，作為計劃翻譯有價值之日文糖業書籍，以供不諳日文者之參攷閱讀。(三)各廠農務課長，領導該課人員彙集該廠過去資料，研討現行經營方法，提供報告，從事寫作，以增廣本廠之價值之資料及文字。(四)各廠農務課派有農學基礎之職員，赴各研究機關作半月或一月之定期參觀或實習，以增見聞，返而轉示於廠內農業從業員，若僅以數小時或一日時間參觀，何能窺其全豹，余前曾參觀糖業試驗所，深感走馬看花，所欲知而未得知者正多，如日後，有參觀團或實習團之組織，深願加入，庶可隨諸學者之後，學習研究焉。

四時半散會，五時五十分，乘車北返，車行更緩，過林鳳營已暮，沉沉，抵新營則萬家燈火矣。幸由此向北路甚穩固，車行速如常，待九點餘，方達斗六。復乘廠中摩托卡於月色朦朧中疾馳於大潭農場之蔗地，山色黝黑，蔗園深綠，路傍草木搖曳，遠村燈光閃爍，相映成一幅幽靜沉寂夜景。到此境地，意殊寧靜恬適，一日疲勞，為之一釋，及抵廠，站傍高大「一八」甘蔗之蔗葉，正隨風招展於微風中，似有歡迎主人歸來之意。



# 津津隨筆 (三)

耐煩

## 改詩

作詩不易，改詩尤難。蓋除字數，平仄，韻脚等均有限制外，尤須顧及原詩之意境，不致相背，而後方稱能手。總公司協理曾先生昭承，鑒於詩學。奉轉通訊所刊詩稿，泰半均經曾先生潤色，或改全篇，或易數字，似不甚費力，而轉回增美，往々令人擊節。如第九期施成大君月眉風光詩第一首，原唱云：登樓薄暮眺高岡，銀燄搖爐紫霞光，聞道禪院扶夕照，蔚成壯現燿燿煌。曾先生改爲：

登樓薄暮眺高岡，銀燄搖爐透紫光。初地叢林迴夕照，蔚然天際燦燿煌。又第四首，原作為：

我佛慈悲法施宏，黎民得保惠匪輕。金身供養莊嚴殿，膜拜蓮臺展至誠。曾先生改爲：

慈悲佛旨雖無我，惠澤蒼生亦有情。七寶莊嚴觀自在，蓮臺千葉護春耕。不特修詞屬則，抑且不失原詩意境，非深於斯道者莫能爲。

又第十一期石遇良君「傷落花」一首，原作為：

金鳳花紅枝滿頭，紛々萎地孰能收。可憐屢受連宵雨，痛玉復生長恨愁。

曾先生將後兩句改爲：「劇憐鴻濤連宵雨，多少離人動客愁」。數字之易，生氣頓增。其他類此者甚多，不能盡述。近有原作者來函編輯部致謝修改，爰誌於此，以示同人不敢掠美之意。

## 豪氣

寒糖通訊十二期蓮君遊淡水雜錄第四首末兩句，原作為「一葉孤舟搖盪裡，不求名利不爲功」。余改爲「但得小魚(此四字復經曾協理易爲「日得細鱗」)充口腹，那知滄海擊蛟龍」。某君見之，認爲頗有豪氣。蓋雄渾豪放，亦爲詩中之一格。傳黃巢菊花詩云：「百花發時我不發，我若發時都嚇煞，要與西風戰一場，滿身穿就黃金甲」。一種橫臉怒目之氣概，躍然紙上。前見其書戲謔成功十一歲時，撰「灑掃應對進退論」一文，其發端云：「湯武征誅，一灑掃也，堯舜揖讓，一應對進退也」。奇人奇文，口氣之豪，莫過於此。

# 宿舍生活斷片

— 崑兆王 —

我住在公誠一舍，自來搬到現在，已整整一個年頭了。公誠一舍距我們的辦公廳很近，周圍點綴着高聳的椰子樹，迎風招展，附近有二分公司籃球場，公餘之暇，這裡便是我們運動消遣的地方。

這個宿舍裡面有十八間房子，共住獨身職員三十六人，彼此感情都很融洽，舍內地板，擦得光滑，進房必先脫鞋，這種日本式的住宿，在每個初來學島的人，是過不慣的。有的感到脫鞋太麻煩，索性連鞋踏進去。但我住的房間，却從來保持着脫鞋的規矩，至今已成爲習慣，亦不覺其麻煩，而房內又得保持清潔。

住舍職員前多在公共食堂寄膳，每月膳費三千元，飯任你吃飽，菜每人一葷一素，起初還過得去，後因物價高貴，影響飯菜，愈弄愈壞，真有望飯興嘆之概，因此有的自己料理，有的僱用下女，這樣一來整個宿舍更形複雜了。

每日清晨，正是人們好夢的時候，宿舍內的木屐聲，便吵得你睡也睡不着，海風掠過叢林屋野，發出沙沙的響聲。籃球場又送來了警員最操的跑步聲，高叫口令的喊子，喚醒那沉醉在夢鄉的人們，這時個個爬上床來，跑到舍外，有養跑的，有打太極拳的，有呼吸新鮮空氣的……只有那常躺在樹下的一隻懶狗，仍然喘着氣呼呼地睡着。

休假日外，我們照例辦公去，宿舍內只留下工友在看管公物，洗掃地板，各人住的房間，有鎖有不鎖，但誰的東西，一點也不會遺失。

當太陽透入西山，天空佈滿紅霞，夜色籠罩了遠山和四野，晚飯後，正是人們散步納涼的時候，聚糖街上，三五成羣，漫步而去；屏東市內電影院，飲冰室，撞球場，成爲最熱鬧的去處，也有少數留在舍內，或讀書，或閱報，或彈琴唱歌，各樂其樂，我生性好動，晚上沒有到外面去，便感到怪癢，甚至天下雨，在明亮的電燈光下，坐着聽外面濛濛的雨聲，思潮也要跟着雨聲澎湃起來，如果這時候尚在九點鐘以前，那我總是要撐着傘，冒着雨，跑到街上去，不然，這晚一定睡不着。

生活像刻板的過去，日子一天一天地消磨。日間辦公，晚上還宿，已成一定公式，有錢的時候，便多看幾次電影，買些青菓吃，沒有錢也至少要在屏東市內打一個圈回來。

每月總是盼望發薪俸，從一號到廿二號領薪日期，多麼久呀！真令人望眼欲穿。新津領到手，本該怎樣歡喜，可是一種莫名的煩惱，在心中不停地打旋，伙食費要繳，借人家的錢要還，牙膏肥皂用完了要買，還有家中老母弟妹在急待你寄款……一切都纏得你頭暈眼花，每個月所領的薪金，這樣就完了。晚涼添了新味，大家圍着吃，可是我卻憶起了遙遠的故鄉。

—— 於二分公司 ——

# 悼羅故課長舜洋

第二區分公司總務處文書課羅課長舜洋，突於八月十四日申時患腦充血病逝，噩耗傳來，同深哀悼，除由公司棺殮外，十五日二時在復興路公司區內野球場舉行告別儀式。禮場簡單肅穆，張經理因公赴臺北由總務處林處長振德去祭，并簡述其行狀，繼由人事室徐副主任帶誦致吊詞，四時禮成發引，送屏東火葬場火葬，執拂者百餘人，極備榮哀。



(影遺長課故羅)

查羅課長生性沉毅，埋頭苦幹，處事果決，案無留積，八月十四日尚上班，祇感微有不適，不料下午遽告長辭，人生朝露，殊屬可慨！聞上有八十衰嚴，下有髮妻，三子一女，身後蕭條，極堪哀悼，其夫人率子來墓，尚未滿一週也。

**羅課長略歷** 羅君別號韶虛，廣東豐順縣人，現年四十三歲，民十七年夏畢業於廣東法官學校。十八年五月任順德縣政府科員。二十一年一月調昇羅定縣第三區公安分局長，廿二年五月調廈門公安局長，廿四年七月任海康縣政府公安局督察長，十二月昇海康縣公安局長，廿八年五月轉任第九集團軍總司令部同上尉書記，廿九年五月調昇閩粵邊區總司令部政治部少校幹事，卅一年六月昇第二科同中校科長。卅五年一月昇第一科同上校科長。同年七月邊區總部結束調中訓團第九軍官總隊任教官九月轉任廣州市市政府教育局統計室主任，十二月調任科長卅六年二月來臺任臺糖二區分公司總務處文書課長。

## (一)

陳偉岩

我在未寫這篇小文以前，真不知涕淚何從。但我又不能抑止了心坎的餘哀，而用淚水混和的墨汁來敘述這段哀榮的事件。

當我在辦公接獲你死去的消息時，我並不像往往時聽到一個朋友死訊的那末愕愕，那末傷心。因為今天的上午，你還照常到辦公廳辦公，下班的時候，我還回到宿舍的歸途，見過你拖著沉重的脚步橫掠過宿舍的小道。所以我在聽到你這個驚耗的消息後，在奔回宿舍途上的剎那間，我還以為你是暫時的急病而失去知覺，在滙東間，便可恢復你的生命。但等到見着你僵硬的身軀和青紫的面色，使我的希望已是消了幾分。經過了兩個醫師的診斷，知你的生命已是和這人間永遠的隔離。

我和你相識的時候，遠在民國卅一年的秋天，在初到閩粵邊區總部政治部辦公的第一天，是你從官佐公館中引我到辦公廳去，並且介紹我和各官長相識，到現在已經六個年頭了。雖然幾年來或因差遣調派，不過是暫時的分別，在短期間內，仍可瞻仰着你的尊容和領受何的教益。今年的初夏，我和朋友來到臺灣而將到本公司工作的時候，你已經在這裏服務四個月了。我在接到公司派令的那一天，帶我到辦公廳來和我介紹與同年認識的亦是你。我屢受着你的恩惠，屢聆着你的良箴，數年來實如一日。自今以後你的音容惟有在夢中相見了。你所給我的恩惠，謹有默祝你的靈魂在天堂間得到安樂的幸福。

你生平的文學在部隊中已得到同寅和民衆的讚頌和感佩，補助國家的政工宣傳也不少。在軍中的「短兵」邊政「邊風」各刊物中，你已創造了許多燦爛的文章。你的民運工作，剿撫工作以至敵人屈膝奉令接收各時期中的工作，已造下你的輝煌史蹟，你的工作精神已足給一般公務人員依標準楷模。回憶前在邊區總部政治部時，在公務紛紜的夜裏，還可見到在菜油燈下，以健筆犀利的筆尖，埋頭的幹着未了的公事。閒暇時不是聽到你在唸書誦詩的聲音，就是看到你在案頭寫稿。去年我們因部隊整編而調到中央訓練團第九軍官總隊去受訓，在舊曆臘月的中旬，霜雪飄零的一天，我因事由樂昌卅五中隊跑到曲江去，順



便到廿七中歐見你而正值午睡的時候，你穿著灰色的軍棉衣正蹲在庭前石欄上晒着薄弱的陽光，在膝蓋上放着一本硬皮冊子及另一本約寫去一半的筆記簿。起初我以為你是在寫什麼家信，和你傾談之下，才知道你在寫着關於教育一類的文章。在別的環境和時間，我心裏還沒有覺得什麼感觸，然而這畸形的環境和休息的時間，毫無畏縮的埋着頭，這真使我發生了無限的欽仰。實在幾年來你到那處都是胼手胝足，確未曾浪費過半個鐘頭的光陰，現在已完成了你事業的一階段。但對你將竟而未竟的宿志，以及國家社會得你及未得的貢獻，而對於此次之不幸逝世，也正引為憾。

在公餘閒暇，見着你除畫以外，還可聽到你彈琴和拉弦的聲音，在極端無聊中，你還唱着曲調來應和。實在像你這樣有修養的人，想不到就在這一刻那間與彈唱永作無緣，而接着就是奏着天堂的琴韻。真所謂琴瑟斷，斷，斷，斷，斷。這不但我們在這裏向你流了幾行淚，即遠離你的朋友，接到你這噩耗，也不知怎樣的悲傷啊！

在各位同仁和你舉行告別式中，林處長已將你生平的偉史向各位詳為闡叙。徐副主任已寫足以為公務員工作模範沉毅不屈的型典，向大家廣為表揚。對你在八月十四日神聖空軍節日的逝世，認為是值得可歌可泣而極有意義的。百餘同仁在汽車成行中送着你的靈柩，是何等的榮耀，現在我正在哀悼你的時候，然而你這段輝煌的小史是永不能忘記的。

## (二) 宗 爵

天下原多不意事，造物偏召好心人。

十分鐘前尚在談笑唱歌，十分鐘後便閉目長眠，人生就是這般來去匆匆，一如朝露。誰也不信一個精神奕奕，體格魁偉的榮華第二分公司文書課長羅洋先生，在前天(八月十四日)下午四時五十分竟患腦充血死了。當筆者聞耗，趕至他的住所時，他真像熟睡的樣子，行近去，我凝視他，他似乎像往時一樣帶着微笑，發出溫和而響亮的聲音：「來坐，來坐！」，即時起身拉椅，可是這神態，這聲音，只能發生在筆者本能的感覺，他是靜默了，永遠靜默了。幾度，我忍不住，眼淚已湧到眼皮，只好在眾人中，溜到後門，望着無邊的空際，老遠處來了一陣火車喧嘩聲，刺那間，列車轟轟烈烈地掠過，匆匆而去，又是一陣喧嘩聲，終於留下來的，還不是無邊的空際！

羅課長的一生，在昨天下午二時告別會中，林處長振德曾有詳盡的敘述。辛勞一生，勤儉刻苦，身故時，家眷僅抵三天，遺下一羣老幼，增加了我們無限難過。

本來人必有「死」，所以「死」並不足懼，所懼的是在能力充足時候，未做點有利於人類社會的事，完成做人責任，像羅課長的一生事業，已留下不少功績，對人對己，問心無愧，讓他休息，原是千萬個應該，不過我們還是貪婪地要向他說：「你是離開得太早了！」

這世界中，遂多荊棘，好人真的走不上前嗎？我們不信，讓未死的繼續埋頭努力吧！羅課長，你安息，我們祝福，我們在合唱着聖詩你接近我主！

## (三) 劉 燕 庭

「訊來傷折臂！風起憶長才。」

「抱恙六小時噩耗驚傳悲永別！從公七月埋頭苦幹盡辛勞！」

右式聯為第二區分公司總務處林處長振德杜副處長普生暨文書課全體同寅哀挽文書課羅故課長紀實作也。

羅公雍洋，諱韶虞，突患腦充血於八月十四日申時逝世，不禁哀吾公司之失長才也。夫人生天地間，壽者百年，次或七八十年，或五六十，其下者三十年二十年不等。光陰迅速，相去幾何，有瓜瓞之時，即有渺渺歸空之日。孔子之聖而死，孟子之賢而死，三皇五帝之仁而死，伯夷叔齊之清而死，自古以來，人事代謝，天道循環，人莫不死，何用哀為？雖然，吾嘗聞之，青年者如花富春，正欣欣向榮之時也。年富力強，方期建功立業，而乃淪於年厄於命，遽死於倉猝。感懷同袍，能不涕淚滿襟哉！回憶羅公接事之始，適遇「二·二八」之變，同囚一室，患難共嘗，雖交淺言深，然一見如故。其任事也，沉毅寡言，埋頭苦幹，處事果決，案無積牘，使其得享上壽，勉力前途，他日定能高堂遠眺，騰騰天衢，奈才人增命，志士運蹇，正春花怒發之時，遽歸死別存聲之句。豈意蒼蒼者天故欲忌之耶？何喪斯人之速也！吾為同袍哀，吾為公司哀，尤為國家前途哀矣。於嗚呼！其數耶？其命耶？天既賦公若是之厚，何待公若是之薄也。嗚呼悲哉！嗚呼痛哉！造物何其酷歟，不勤勞而勤良，反勤良以滋養，善福禍福之說，究何憑乎？公上有八十叢歲，聞有紅顏稚子，仰俯諸事，一無所託，何昊天不弔，而遽召公赴玉臺之速耶？嗚呼！而今已矣，羅公有知，亦當自悔死之速也。爰哀以辭曰：

驚風拂兮紅雲飛，赤帝方威兮西歸；生志學兮死流芳，懷故舊兮不能忘。哀斯人兮勤山河，孰識起兮挽狂波；聞中少婦兮別鵲歌，堂上白髮兮泣淚多。蒼天不仁兮奈何！

## (四) 徐 鼎 銘

中華民國三十六年秋八月，十有四日，臺灣糖業公司第二區分公司文書課長羅君洋，(字韶虞別號碩園)力疾從公，竟於下午申時與世長辭，噩耗傳來，同仁咸悲！越日未刻，同仁等於屏東公司球場，為之舉行告別儀式，并示追悼；而樂之以詞曰：

嗚呼韶兄！體貌魁碩，頭角崢嶸！內蘊以含光；外部郁而凝精，出言每每煦煦以陸，下筆則秀偉而鏗鏘。既諳詩詞，又擅調筆，案無積牘兮僚屬咸仰；煙酒不沾兮同仁典刑。力疾從公，弗顧心悴。六時變起，遽吞容聲！處傷折臂，課喪賢明！同仁哀悼，涕淚縱橫！四三遺恨，(羅君享年僅四十三)實志以傾！空軍節日兮一飛無際，(八月十四日為空軍節)魂歸天國兮慰爾生平。

(編者按：尚有哀挽作品因收到較遲下期續刊)

# 進修之頁

員工勵進會  
進修組主編

## 史歷

### 本國史的學習

耐煩

「時間」是一件最神秘的東西，它從不知什麼時候就開始，川流不息的前進，也不知到什麼時候才會終止。在這「時間」的巨輪之下，種々自然的以及社會的現象推演變化的紀錄，都可以算是歷史。歷史，是多麼博大精深的一回事呀！

真的，歷史的範圍，太廣漠了，歷史的寶藏，又太豐富了。譬如我現在在寫文章，我手裡拿的是一枝鋼筆，假如研究鋼筆的歷史，什麼時候才發明，起初的式樣怎樣？怎樣進步？怎樣改良？什麼時候傳入中國？……這些問題，可以化上幾年的工夫，也可以寫成幾萬字的報告。又如我的朋友某君昨天結婚，行婚禮的時候，高々的點着「一對花燭」，為什麼結婚一定要點燭呢？而且結婚的禮，旁邊是黃昏的昏，似乎和點燭有關，這又是什麼道理呢？於是細々的推溯婚姻制度的歷史，如何起源，如何進化，那也是窮年累月，研究不了的。又如今天我們到基隆去玩，飽覽了基隆的形勢，然後再想想，十年前的基隆是怎樣一個情形呢？五十年前是怎樣呢？五百年，一千年前呢？三千，五千，一萬，五萬年前呢？……於是你得作種々の研究，也許盡你一生的力量，還只能得到一部分的結論。再如林姓是臺灣的大族，我的朋友中也有

好多位姓林的。如果我要作一番歷史的研究，為什麼本省的林姓特別多？各地的林姓，其本源是不是一支？是什麼時候從什麼地方移來的？其遠祖是怎麼樣的人物？……你要了解這個問題，你又得變化上十年八年的工夫。總之，無論一事、一物、一人、一地，都有一連串的歷史存在着，等候着人們去發掘！

可是，上面所說的那些，實在也太瑣碎了，除了學問上的專題研究，普通人便不必一一去探討。至於整個世界的歷史，本是極重要的，但是話題太廣了，內容太複雜了，和我們的關係，比較這些淺些。介乎兩者中間，為每一個中華民國的人民都應該明瞭的，就是我們的國家民族的歷史，簡單的說，就是本國史。

中華民國的人民，尤其是年青人，對於本國的歷史，都應該有清楚的認識，透澈的瞭解，為什麼要這樣呢？

第一，歷史是一種重要的常識，隨時隨地都有應用的機會。譬如這幾天臺北市中山堂在舉行古董書畫展覽會，如果你不知道歷史，你就不能了解那些古董書畫的價值。又如你去臺南遊延平郡王祠，如果你不知道鄭成功開臺臺灣的歷史，你就不能發「思古之幽情」，而感到濃厚的興趣。又如你要看一本小說，讀

## 讀史隨筆

劉異聲

作者按：拙稿為年來讀史筆記，旅居海島，占籍殘缺，魯魚亥豕，訛誤殊多，而故索自珍，不忍割棄。除三代迄秦之一部，計二十七篇，已發表于臺北新生報「史地」副刊第五、六、七、九、十一各期外（按該刊共出十三期現已停刊），餘稿爰寄臺灣通訊刊出，以就正同仁，各段自成起迄，故未閱前文者亦無妨礙。雖曰有災梨棗，然晨昏夕月，公倦讀，亦聊示進修一得云耳。（卅六年八月，作者於屏東）

### (一)

漢承百王之弊，高祖撥亂反正，文景務在養民，武帝雄才大略，在位五十四年，其政略之影響於當時及後世者不少，茲分舉於下。

- 一、創年號——皇帝改元，始於景帝。武帝始建年號，名曰建元，採用夏正，為後世正朔之準則。
- 二、舉賢良——廣舉賢良文學，開後世以文字取士之風。
- 三、尊儒術——用董仲舒公孫宏之言，罷黜百家，一尊孔子，使皇權與儒術結合，形成統治中國二千多年之專制傳統。
- 四、開捐納——置武功爵，令民買之，後世捐納之風始此。
- 五、尚詞章——立樂府，尚詞章，開士子崇尚虛浮之風。
- 六、重武功——遣衛青，霍去病等伐匈奴，張騫通西域，自是漢威大振。

### (二)

漢武帝其人，對中國歷史之關係實深且鉅。方其初立，丞相衛綰奏曰：所舉賢良，或治申、商、韓非、蘇秦、張儀之言，亂國政，請皆罷。董仲舒對策亦

一篇文章，你如果對於歷史茫然不知，那末裏頭的許多事情，人物，典故，你都會無從了解。所以，明瞭本國歷史，可以幫助我們的生活。

第二，歷史是國家的家譜。每一個國民都有知道的義務。古人說：「君子不遺其本」，又說：「飲水思源」。在家庭裏，子女都應該知道祖先的名氏，來歷，事業，以及傳家的教訓，那末，擴大起來，做一個國民，就應該了解自己國家的歷史，這理由是很淺顯的。

第三，歷史是時代的鏡子。我們知道，世界上的事物，無時無刻不在演變，進化，現狀的造成，都有它的歷史的原因，我們如來了解歷史，我們就會認識現實。譬如青年常常對於國家的政治不滿，又對於社會的制度不滿，假如青年人明瞭歷史的事實，就可以明瞭造成這些現狀的原因，同時也可以指導努力的方針。

現在，我們談談一下學習本國史的方法和態度。最緊要的，是要把過去的傳統的方法和態度澈底革除。爲什麼呢？

第一，我國過去的歷史，大半是專制帝王指定臣僚編纂的，所以只是帝王的家譜，政治狀況的記錄，對於整個社會的全貌，諸如人民的生活，經濟的變革，文化的消長，風俗的移易……都是略而不詳。取材既極狹窄，當然不能代表整個的歷史。

第二，我國過去的歷史，因爲時代的限制，編寫的人，沒有世界的眼光，一味把中國擡高，以爲是唯我獨尊，其他的國家，都是蠻夷戎狄。我們知道，歷史所需要的是客觀，是事實，我們固不必有視太低，但也不應妄自尊大。現在，由於文明的進步，全世界的連繫，一天天的趨於緊密，我們對於本國的歷史，也應該從整個世界的觀點上，從新量來衡和釐定。

第三，我國過去的歷史，因爲研究的方法，還沒有進步，所以有許多錯誤，也有許多遺漏，尤其對於太古的歷史，因爲沒有文字的記載，可以稽考，所以多半是根據不經的傳說。什麼盤古氏開天闢地，女媧氏煉石補天種族的記載，固然是不值一笑，就是三五五帝種族的人物，經現在歷史家的攷證，也多半是並無其人，並無其事。現在我們學習本國歷史，就應該用新的方法，把過去的材料，加以整理，以期獲得正確。完全，詳盡的歷史事實。

那末，我們新的研究歷史的方法怎樣呢？

第一種是搜集的工夫，前面說過，以前的歷史是偏而不全的，我們要完全，就得從各方面搜集材料。這種材料，可以分爲兩方面：一方面是文字的，除了正式的史書以外，其他的公私的記載，文集，碑板，檔案，譜牒……都包含着許多史料，可以補正史的不足。另一方面是實物的，這方面的研究，雖然僅是最近幾十年來才發軔，但是進步極快，成就極大。譬如先史遺跡的發掘，寫出了許多從前人所夢想不到的歷史事實。

第二種是攷證的工夫，古代史家的記載，常常根據傳聞，憶測，也有是故意捏造事實，以達到某種目的的。（就是所謂「托古改制」。）爲了明瞭歷史的真相，就得用考證的工夫，對於每一件史實，從各方面加以研究，來確定其真偽。

第三種是比較的工夫，整個世界的演進，都是有程序的，所以在同樣的條件之下，可能會產生相似的结果。我們如果用外國歷史上的種族事實，和我國的歷史，互相比較，互相參證，也會發現許多新的材料。

第四種是洗刷的工夫。古代寫歷史的人，雖然都以「秉筆直書」爲信條，可是總逃不了專制帝王的手掌，同時也免不了封建制度的有色眼鏡。因此許多歷史的事實和人物，都給歪曲了，蒙上一件隱蔽的外衣。我們現在研究歷史，就要用一番洗刷的工夫，使每一件歷史事實，每一個歷史人物，都還他本來的面目。

謂：今師異道，人異論，百家殊方，指意不同，是以上無以持一統，法制數變，下不知所守，臣愚以爲諸不在六藝之科，孔子之術者皆絕其道，勿使并進，邪辟之說滅息，然後統紀可一，而法度可明，民知所從矣。武帝於是罷黜百家，表彰六經，使孔子學說成爲一尊，而與皇權相結合，以統制中國人民之思想與文化，形成中國二千餘年來之專制傳統。班固武帝本紀贊曰：漢承百王之弊，高祖撥亂反正，文景務在養民，至于稽古禮父之事，猶多闕焉。孝武初立，卓然龍圖百家，表彰六經，遂驅吞海內，舉其俊茂，與之立功，興太學，修郊祀，改正朔，定曆數，協音律，建封禪，禮百神，紹周後，號令文章，煥焉可述，崇儒術以隆皇權，實武帝之一大傑作，其影響及于後世者，歷二千餘年而不衰。

### (三)

權臣篡奪，始於后羿篡夏，及前漢末，又有王莽篡奪之事，蓋漢室中葉以後，例以外戚輔政，天子高拱於上，丞相束手於下，百官有司，趨承恐後。孝元皇后王氏，歷漢四世，爲天下母，享國六十餘載，弄天子姪，世據安津，其姪王莽席累世積德，又能修飾虛譽，謙恭下士，被服如儒生，外交英俊，內事諸父及王太后，曲盡禮意。勳必法古，言則稱先，一時腐儒曲士，皆爲所欺騙，由是聲譽奮起，封新都侯，繼叔父復輔政。成帝死，哀帝即位，莽避帝外家，罷職就弟，已而哀帝死，平帝以九歲即位，莽以太皇太后之助，百官總已以總，尊寵名備孔光，以愚弄天下，先後上書頌功德者凡四十八萬人，莽復憤然以伊周自任，號安漢公，進宰衡，加九錫，尋賜殺帝，立孺子嬰，自號假皇帝，時哀章假造金匱書，以勳進求媚，莽遂即真，國號新，於是吾國君主政體，於揖讓証誅外，遂別開一篡奪之局。

### 代郵

林萬瑞先生惠鑒：由編輯組轉下八月六日大札早已拜讀，並於八月十二日專函奉覆寄南靖轉廠，茲郵局將原件退回，上附該廠回條：「受取人沒有此郵便物返却」及郵局條：「原址查無此人」。請先生賜示詳址及大名以便作覆爲盼。 陳其斌敬啓 八月廿八日

# 自修成功的要訣

鴻

由自修而成功，第一要有決心，去克服一切困難，邁步向前進取，冀能達到目的。當我們在學校求學的時候，對於功課方面，多少有一點為外力所驅，使他不得不用心求進。例如怕考試不及格，及怕發生困難的問題，老師們當着眾人的面前提出質問等等，使他們不得不努力學習。但是我們現在脫離了學校，到社會上去服務，其目的為求建設國家，和效勞民族，我們在每日工作時間之外，對於自修一項，不能缺少，我們在無人督促自修之下，每日照常的閒散下去，除了固定的寫字等因奉此文字外，不思探求新知識，那麼我們就會落伍，所以要適應時代的潮流，必須有自動進修的決心。

自修的大敵，就是遇到困難而灰心。如果我們抱着最大的決心，努力求進，不論碰到怎麼樣的困難，都應該積極的去解決它，不避勞苦，邁步前進，不屈不撓與環境奮鬥，清除着一切的障礙物，以十二分的決心，誠意幹去，才有成功的希望。

其次，我們開始自修的時候，應有恒心，繼續不斷地努力前進，否則一曝十寒，精神漸之鬆懈下去，那麼，自修便沒有成功的希望了。

## 一個小感想

### 小 秋

連續地下着一個多月的霖雨，把整個的臺灣練成澤國。正當第三區分公司舉辦國語演說比賽會的七月三十一日下午八點鐘，忽告天晴，講堂擠滿了旁聽的人員個個喜形於色。

本廠的國語講習班，自容歲十二月二日開校以來，本省同仁無不踴躍參加學習。第一屆修業期滿後，因二二八事件，波及此間，一度曾告停頓，延至本年五月二日，始接續開辦，由陳子純先生教導公文書法，王宗溥先生說譯常識及地理。兩位先生按日輪流授課，教導有方，受講生均獲益匪淺，全舉行第一次比賽會時，均已具有相當的成績。時有的說故事，有的論政治，有的談時事。言詞之間，莫不憤慨地痛述這五十一年來所受的苦楚。他們是蓄滿了一肚皮的怨氣，到了今天才能痛痛快快發洩一番。由此可知他們學習國語的熱誠了。我是本省人，那天是捧場看熱鬧的旁聽者，滿堂的鼓掌聲與演員的喧聲，我回憶起二三十年前背着書包上學校念「アイウエオ」和現在讀「ウケロロ」的情形，真是不勝感慨之至。當是時本廠利用這機會來訴說自己興奮的情緒，無奈自己無名的小兵，不够上臺的資格，就在這裡表示一下吧！

在過去的五十年中，日本帝國主義者，用着各式各樣的方法和強迫欺騙的手段，制裁我們中華民族之一的本省同胞，學習他們的語言文字，不許地方上有私設書塾。這個原因，第一為的是要便利他們的統治。假如我們都不懂他的語言文字的話，他的政令有何辦法去推行呢？譬如一張很簡單的佈告貼出來，我們都看不懂，當然不會知道裏頭說些什麼。又譬如他要開口頭來鼓勵我們擴張他們的財源事業，我們都聽不懂的話，當然不致受他的欺騙。但是其時的环境是如此，只好埋頭苦學，以為將來的生存競爭基礎，這是當然無足怪。但現在我們所立的是真正我們固有的漢民族的國土，所要說的當然是我們中華民國獨有的國語，我們做中華國民，不可不學國語，世間是沒有國民不會說本國語言只會說他國語言的。雖然人生分為幼、少、青、壯、老年五期，「學」是在少青年期，但是我們還有公餘的時間，可以利用將這時間，拿出當初學日本語同樣的精神，埋頭苦學下去，我相信成績一定斐然可觀。

## 處世一勾 真

三〇

- ※我覺得奮不顧身的精神能克服任何障礙，能在世界上創造任何奇蹟。——高爾基
- ※在希望與失望的決鬥中，如果你用勇氣與堅決的雙手緊握盾，勝利必屬希望。——普里尼
- ※我必須向前，直到我被阻擋時，但無事能阻攔我。——雪萊
- ※我們學習，不是在學校裡，却是從生活上。——西尼加
- ※青年為革命之先鋒隊，為國家之新生命，舉凡社會之進化，政治之改革，莫不有賴於青年之策動以為其主力。——蔣中正
- ※戰爭落在帝國主義手裡是侵略，落在弱小民族手裡是保衛。——郭沫若
- ※把惡劣習慣由我們驅除出去，猶如驅逐長時期使我們受重大損失的同伴一樣。——伊壁鳩魯
- ※真純的友誼好像健康，失去時才覺到它的可貴。——哥爾頓
- ※在生活電那一件所謂智慮就是精神集中，那件所謂豪舉就是精神渙散。——愛默生
- ※無論什麼知識，不和實際生活相結，則沒有存在的理由。——克魯泡特金
- ※真理是屬大眾的，誰也不能毀滅它。——海斯
- ※有文化和有學問！這在我們時代，成為青年人們最主要的品性。——科隆列夫

選登  
習作



# 海外糖訊

## 夏威夷糖業近況 載炎

筆者於八月十八日接獲夏威夷農協會 (Hawaiian Sugar Planters' Association) 六月十三日來函，概述彼處蔗糖情形，特予譯出以作各同仁參考。

敬愛的先生：二月十七日大函敬悉，所提各點特覆如下：

- 一、截止一九四六年十二月卅一日，夏威夷植蔗之總面積為二〇六、八一二英畝，其後二年的估計面積應較此為少，因夏威夷的甘蔗廿一廿四個月始屆收穫期，並且夏威夷的蔗田可宿根六至十年，一九四六年每英畝平均產量為七一一噸平均產糖率為一一·三三%，亦即每英畝平均產糖量為八·一噸。
- 二、夏威夷蔗田約有一半係有灌溉設備者，一半則無，有灌溉之蔗園築畦較深，俾灌溉水得循此道以灌灌溉。無灌溉設備者其畦較淺。蔗苗長度約為一呎至四呎，某些區域較喜用短蔗苗，其他則習慣用長蔗苗。播種時各蔗苗之兩端相互聯接而形成一長條，各行間距為四至六呎。  
每英畝施用氮 (N非NH<sub>3</sub>) 之數量為一五〇—二五〇磅，大部屬硫酸銨，磷酸及加里 (P<sub>2</sub>O<sub>5</sub> 及 K<sub>2</sub>O) 之用量每英畝自〇至三〇〇磅，按各地需要量之不同而異。  
夏威夷的收穫工作大部係以抓 (Grab) 或草耙 (Pushrake) 為之。  
灌溉系統係屬長綫型；各溝長度達一五〇—四〇〇呎，各級相差〇·五%—二% (此意即每長一〇〇呎傾斜六吋—二呎)。
- 三、各糖廠所需之原料皆自行種植，僅有極小一部分原料由農民種植而出售於其附近之糖廠。
- 四、工廠中用離子置換法 (Ion Exchange Method) 清除果汁中之雜質一法已舉行大規模之試驗。
- 五、本試驗所發行之「蔗農記錄」(Planters' Record) 已分送臺灣下列三處：  
屏東甘蔗研究所      臺南糖業試驗所      臺北農業試驗所  
Experiment Station, H. S. P. A By Harold L. Lyon (簽名)      Director

## 多米尼加 (Dominica) 蔗糖生產 載炎譯

根據多米尼加蔗糖生產協會的統計，多米尼加共和國1946年粗糖產量為505,700短噸 (Short tons)，向不列顛及加拿大之輸出數量為418,740噸，輸入荷屬西印度為3,585噸，國內消費量為41,622噸，迄十二月卅一日止尚存45,634噸。該年最終糖蜜 (Blackstrap molasses) 之產量為20,610,770加侖，其中1,300,000加侖消費國內，18,593,421加侖則運美。(譯自「糖」雜誌1947年6月號)

## 比糖甜四千倍的物質

一種比蔗糖甜四千一百倍，比糖精約甜八倍，可以用於食物及飲料的物質，最近在荷蘭和美國製造出來了，這是荷蘭化學家惠登發見的。他先發見了一種暗紅色的油，較蔗糖甜三千三百倍，再從中提煉出甜的成分，成淺色結晶，甜力即大增，達四千一百倍。它唯一的味道就是甜，沒有餘味，很難溶解，在攝氏二十度時，一升水中只能溶解〇·一—三六克，可是就是這麼弱的溶液，已和百分之五十的糖溶液一樣甜了。

# 消息拾零

## 沈總經理赴滬公幹

本公司沈總經理鎮南，為晉京就職，並接洽洽糖輸日等事宜，於八月廿一日搭華聯輪由臺赴滬，廿二日抵滬後，向各報記者發表談話：略稱擬於下週晉京，向當局報告公司業務，并向有關方面商量糖運日問題，如價格合宜，則本年內可能有三萬五千噸運出，惟其價格希望不超出每磅美金一角四分，(按：今年甘蔗生產問題，今年種植地共八萬七千甲，(每甲約產糖十六畝)至十二月間修復可開工製糖廠，共卅四所，六個月後，可產糖卅萬噸，至準備明年收穫之甘蔗苗，已於本年七月間種植，佔地已擴至十一萬甲，預計後年產糖為五十萬噸，關於肥料問題，每甲估計約需半噸，十一萬甲共需五萬五千噸，當初肥料缺乏之顧慮，現已洽購就緒，即向臺省肥料公司購得二萬噸，餘則分向美加蘇聯各地購取補充之，故食糖產量增加前途，更可樂觀云。

## 臺區製糖公會成立

臺省糖業發達，公民營工廠達七、八十家，深覺有早日成立公會，共謀糖業工業之改良及發展之必要，前任由屏東、新營、灣裡、臺中糖廠發起呈奉中央主管部核准設立，定名為「第五區製糖工業同業公會」以來，即積極籌備徵會員，擬訂章程，於八月十五日下午三時，假木柵公司三樓會議廳，召開成立大會。出席會員公民營共四十八家，由沈總經理主席，致開會詞，林主任秘書代表報告籌備經過，并由社會部代表陳健舟經濟部代表陳調州相繼致詞後，通過章程，選奉理事監事等，於下午七時五十分散會。茲誌該會理事監事名單於下：

理事長沈鎮南 常務理事吳兆洪、曾昭承 理事江理如、陸寶德、朱有宜、張季熙、於升峰、袁祥、黃振勛、辜偉甫、丘昇元、沈能慶、羅宗賢、後補林良桐、周厚樞、陳堯典、林岩泉、王濟仁、簡濟勳、馬輔。

## 總公司改進文書手續

- 總公司秘書室，為求文書手續之簡化與改進，特於七月二十八日召集各部門經辦文書人員暨文書課舉行座談會，決定辦法數項，經奉核定分別開始實行，茲將辦法錄載於後，以供本公司各分支機構文書人員之參攷。(惟此次座談會限於時間未克作廣泛之討論，僅就現實略予改進，倘讀者因此而惠抒卓見俾獲更臻完美，則本室之錄載，可視為拋磚引玉之舉矣)。
- 一 副本
    - 1 如某一分支單位，對某案請求解釋或請代辦某事，擬稿自於復文時，應注意該案有無一般性，若然即在原稿批明副本，抄送某之單位，以省其他各單位重複函詢之煩。
    - 2 某單位請代辦或代交涉某事，於發文代辦時，亦抄副本，寄原來文單位，以作「正在辦理中」之答復。
  - 二 錄登一室通知
 

凡大會或省府及其他機關所來之普遍性通知，儘量錄登通訊，不另行文，如有時間性或較重要者，則用「轉文簡函」分別轉發。

准予備案及其他簡短覆文。

是項文件儘量利用「簡便復文單」。

備辦文件。
  - 三 利用「催辦通知」，可用各主管部門名義，選發不必呈判。
  - 四 定期表報，由各主管部門擬就格式後，並用送表簡函，逕發對方主管部門辦理，並請其於填製後，逕送原發表格式之主管部門審核或彙編。(是項發文編字，業由文書課統籌刻印，分發應用，至列號則由各主管部門自填，並於信封上註明發文字號，交文書課寄發)。
  - 五 「請購單」、「派款單」、「提單」由材料庫帳務課速專員擬印簡函，逕行編號封發，其手續與「五」同。
  - 六 明明扼要
    - 1 案請煩複敘事冗長之件選稿時，可用分段(如一、二、三、四)或分段。
    - 2 引用來文儘量摘要避免「云云全錄」。
    - 3 引用上下銜名稱
  - 七 滬處用「總公司辦事處」
  - 八 各區分公司用「第○區分公司」
  - 九 各糖廠用「○○糖廠」
  - 十 如用代電下稱「總公司」
  - 十一 不相統屬之平行機關
  - 十二 公函上用該機關名稱下用「臺灣糖業公司」
  - 十三 代電上用該機關名稱下用「臺灣糖業公司」
  - 十四 大會或省政府代電，如上用「資源委員會」或「臺灣省政府鈞鑒」則下用「臺灣糖業公司」
  - 十五 如上用「資源委員會委員長」或「臺灣省政府主席」則下用「臺灣糖業公司總經理○○○○」
  - 十六 代電押脚
 

於銜名下加年月日代字及主辦單位之首字(如「臺灣糖業公司兩未東秘」即指「卅六年八月一日秘書室」)。
  - 十七 行文格式
    - 1 對內(如各區分公司等)除電報外，儘量利用「箋函」，不蓋關防祇蓋小官章。
    - 2 對不相統屬各平行機關用公函或代電加蓋關防。
    - 3 對大會董事會省政府或其他上級機關用上行式代電。

以上所云代電，用公文紙繕寫，有方格之代電紙不可不用，即箋函亦用公文紙繕寫，以免對方再加面頁抽出之煩。
  - 十八 代電之代日頭目
 

擬稿員不必填寫，只留「格」，以便發文時填入，俾與前蓋印處之發文日期相符。至於每月末日並代月之字，亦留「格」，免使發文為「二日」而代日頭目仍為「東」字，發文為八月而代月之字仍為「午」字、、、。

▲(荳蔻糖廠) 爲謀員工及眷屬進修起見，成立圖書室一所，八月二十日正式開放，內分藏圖書萬多冊，並聘請林秀足小姐爲管理員，每日閱覽人數達數百人以上。

▲(虎尾糖廠) 本期語文訓練班業於八月十四日學業終了。學生沈樹金、劉玉英、楊柳絲、林綺絨、侯燕等五名，因成績優良，各獎字典一冊。該班學生爲慰勞鄭教師居家起見，於本月十八日下午五時半在公團內集體攝影一幀後，並於校內舉行簡單茶話會以資聯歡。

▲(車路埕糖廠) 國語訓練班第一期受訓學員一總務、會計、農務、鐵道四課員工自四月十六日開班以來，歷時四月，經於八月十五日結束；第二期受訓學員一工務課員工於六月九日開始受訓，預計雙十節結業。已結業尤其高級班學員，多能流利應答，其他學員亦正奮勉精進中。廠方自七月十四日公佈嚴禁日語通話，違者每次罰金五拾元後，頗著成效，未聞有違法受罰者。

▲(荳蔻糖廠) 康樂組排球隊八月十七日上午八時應總爺糖廠康樂組之約，赴總爺糖廠作友誼賽。因十六夜下雨，運動場還是滑溜溜地，選手們就在這滑溜溜的運動場上各顯身手，結果以二六分比一〇分，高糖廠獲勝。

▲(荳蔻糖廠) 爲使員工鍛鍊體魄，組織遠征排球隊一隊，雷電網球隊一隊，龍虎乒乓球一隊，現正操練中，不日可出征，康樂組總幹事葉展玉爲各隊加強運用，每親臨指導，並視早日練成，與各廠先友誼比賽。

## 讀 書 · 運 動 · 娛 樂

▲(堤內糖廠) 應溪州糖廠之邀約，作排球網球友誼比賽，於八月十六日下午二時十七分由黃港、郭明中、朱洪道率領排球網球隊，自新營趁火車前往。一行共二十六人，袁廠長因公出差臺北，故未參加。下午五時廿分到達，拜候金廠長後，即作排球比賽。本隊抵球場時，作壁上觀者已不下二、三百人，情況熱烈。六時正比賽開始，溪隊先開球，以純熟之傳遞，美妙之關殺，連得六分，本隊知大敵當前，小心應付，扳回三分，造成六比三後，溪隊叩壓更猛，且以上場即失六分，扳回非易，乃以廿一比十九之接近比數，失第一局。第二局本隊調動人馬力求反攻，開始後果見轉機，自各一各二而四比二，本隊首次脫穎而出。

，溪隊豈肯示弱，頗施有力之中央突破，自此乃四比三各四而至各十五之數度平手，戰局緊張精彩百出。觀眾時報以熱烈之掌聲。終以溪隊獲勝一籌，慘失第二局。本隊以大勢已去，疲態畢露，無心戀戰，乃於平淡中失第三局。賽畢由金廠長領導合攝一影，以留紀念。晚七時半，承金廠長於進分會會堂晚會招待，會場寬暢，佈置簡潔。間以適度之燈光搖盪鬆悅耳之歌曲。置身其間，疲態盡消矣。七時半正晚會開始，金廠長即席致辭並舉杯互祝，各球員初報以熱烈之掌聲，繼則且談且吃，並討論兩廠之各項問題。大至工廠之復舊，小至廠警之服裝，事無巨細，均詳加討論。此會集兩廠各部之主管，毫無廠界之成見更無省界之鴻溝，交談研究實主善歡，翌晨九時比賽網球。

，本隊在五十五歲之老將黃港率領下，健將如雲再加溪隊不慣軟球，本隊乃以五比零之比數獲勝，下午參觀工廠，二點十五分則告辭歸廠，此行不特觀摩球藝聯絡感情而於各項工作之措施實多借鏡，本隊除對溪廠之殷勤招待表示謝意外而溪廠環境之優美及金廠長之領導有方實有深切之印象也。

▲(荳蔻糖廠) 員工勵進會康樂組，業已開始活動，所組織之排球，乒乓球兩隊，均利用公餘之暇訓練。但不及一週之訓練，於八月十日，即與久經沙場之臺灣銀行東分行球隊，作友誼賽。戰局結果，排球歸臺灣勝，乒乓球歸荳蔻勝，平分秋色。是日最注目者，爲臺灣拉拉隊，於臺銀獲勝一球，掌聲雷動，喜形於色，對於沙場，生色不少。下陣後各握手言歡，情況融洽，並備午餐招待，盡興而散。

▲(屏東糖廠) 勵進支會康樂組爲娛樂起見，於八月十七日下午一時假屏東戲院放映名片「八千里路雲和月」一片，員工暨家屬踴躍之遊觀，座爲之滿，觀衆興趣，至爲愉快。

▲(車路埕糖廠) 勵進會康樂組爲娛樂員工身心起見曾數次放映電影及舉辦歌舞欣賞晚會，八月十七日晚復放映國產名片「慾海潮」觀衆濟濟一堂，狀態愉快。

▲(龍岩糖廠) 八月八日下午八時起至十時止，於同和館放映美國五彩影片「萬家歡騰」，參觀者約一千名。

### · 竊案再起 ·

八月五日 斗六廠聯絡電話機將軍備附近被竊橡皮線五十公尺，鉛線三五公尺。

八月八日 虎尾糖廠第一號倉庫卅六年期特號砂白被竊一千零斤，已函警察局嚴緝，並報分公司備案。

### 月眉廠警夜間演習

月眉糖廠近區一甲鎮上週發生盜匪持械搶劫案後引起謠傳，致人心成感不安。日昨內埔鄉又領傳竊案，居民尤覺風雨滿城！本廠自本（八）月廿一日晚間開始嚴密警備以防盜匪竄入。

本廠雖地處偏僻，但警衛隊業已調整充實並日事操練，隊員俱能守紀奉公，勇敢果決；至員工亦均深明大義，明辨是非，通力合作，羣起警戒，茲該隊已於八月二日舉行夜間戰鬥演習，並對假想敵實行空彈射擊；另有一部份員工參加演習，擔任情報，組織完善，精神抖擻，從此本廠治安大致可保無虞，不獨廠內員工得以安心工作，即附近居民亦咸慶安居樂業云。

### 溪湖廠新委警衛隊長

本廠近奉派警官熊浩民來廠，擔任警衛工作。查熊浩民久列戎伍，長沙會戰衛陽殺敵均著成績，本廠為加強警衛起見，曾報請委派熊浩民為警衛隊長，今後警衛前途可望刷新，至前兼代隊長楊連基亦同時解除兼職云。

## ：錄跡馬塵車：

國民參政員端木愷氏于八月十三日下午五時，蒞屏東廠觀光，由市長龔履端，張經理，麥代廠長引導各機場參觀，并予分公司招待設宴，表示歡迎。八時離廠。

湖南實業考察團由省主席王東原氏率領，駐本省海軍黃司令緒處聯袂于八月十七日午蒞二分公司，由公司設宴洗塵，午後參觀屏東糖廠，至極詳盡，并攝影留念云。

臺灣銀行嘉義分行男女職員一行四十餘人，由該分行徐副經理率領，於三日上午十一時，乘專車參觀虎尾糖廠一、二工場，一分公司招待午餐後，於下午二時許返嘉。

虎尾廠江廠長於八月十四日往臺北總公司洽領材料，並出席糖業工會及其他事務等，業於八月十七日公畢返廠。

八月十日，虎尾廠鐵道課同仁六十餘人組織旅行團，赴關子嶺遊覽當夜返廠。

糖岩廠於八月十日，利用星期例假，以勵進會主辦作三條崙海水浴場旅行，參加員工約一五〇名，上午五時出發，下午十時回廠。

八月六日起，虎尾區署建設課五課長與該課各員數名，遂同管區內各鄉長，輪流在勃岩廠各原料區，召開甘蔗增產宣傳會。

八月十七日，蒜頭糖廠員工四百餘人，由交誼組總幹事黃崑峯率領，遊關子嶺，是日上午六時專車前往，按時遊覽箕箕湖，舊岩，溫泉，噴水池等聖地，下午七時在歌聲中含笑而返，預期遊嘉南大圳，阿里山，日月潭等地計劃中。

第一區分公司員工福利會，每逢星期例假，舉行集團旅行。茲悉第一大節目為海水浴（地點在北港區三條崙），業於八月三日舉行，參加員工暨家屬數達四百餘人，情況至為熱烈云。

溪湖糖廠勵進支會為增進知識，調劑精神起見，組織員工旅行團，利用周末例假，分三組（每組三十人，任擇一處）旅行。計臺南糖業試驗所，虎尾示範農場，水裡坑外車埕發電廠。實地參觀，擬于本月廿三日出發，業分函各處，請予便利云。

灣裡糖廠因駐廠國軍調防在即，特於八月九日晚在網球場放映國產片斷腸曲，以示慰勞送別之意。

八月十四日，臺南縣警察局長林主任秘書相基偕同新化區警察所李所長恩鳳，來灣裡廠參觀，並商洽防止甘蔗偷竊事宜。

總公司技術室機械組長關炳昭，於八月十九日至灣裡廠，視察機械修理情形，及本年度開工需用材料問題，於二十日離廠赴橋子頭。

消 息 拾 零

# 各廠零訊

## 一分公司拍攝影片

中華製片廠近派員來臺籌製臺灣各工業實況，於八月九日來虎尾，與第一區分公司商洽拍攝甘蔗種植實況。此項影片除為本國各處同胞教育用外，並將列席美國舉辦之廿六國教育電影展覽會，頗含競賽比較之意。第一區分公司農務處為獲得完滿成績起見，正努力籌備各項有關事宜，聞正式拍攝日期為八月廿一日起始，數日內即可完畢之。

## 二分公司書法競賽

日人佔據臺灣時，言語文化，均以日本為依歸，我國抗戰勝利後，臺省重入版圖，當局正努力復興祖國文化，除進行國語訓練外，第二區分公司總務處特舉行毛筆書法競賽，參加者暫以所屬各課職員為限，繕寫以正楷為主，評定原則：書法優劣佔百分之七十，繕寫時間遲速佔百分之三十，卷無塗改行氣端正佔百分之十，取錄冠軍亞軍軍軍三名，分別酌給獎品，以資鼓勵。八月九日九時假本公司會議室舉行，參加競賽者計十六員，按號先領五百字油印訓令原稿乙紙，以二小時為限，繕寫結果最速者需時四十五分，最遲者一時零四十五分，經總務處評判，冠軍為事務課課

員許家駸，繕寫需時四十五分，亞軍為文書課課員周禮，繕寫需時七十七分，殿軍為文書課辦事員劉百忠，繕寫需時八十六分，聞將繼續舉行鋼筆繕寫及複寫兩種，俾增同寅書法興趣云。

## 屏東廠勵進會議

屏東糖廠員工勵進分會於八月十八日下午三時，在會議廳召集各組總幹事商議辦事細則草案及生活組推行員工衛生規則，出席許尊吉、梅振強、陳大輝、簡沃坤、李老馬、陳山茶。主席麥代廠長致辭，紀錄石遇良，首先由主席逐條宣讀辦事細則，修改通過并本分會組織規程呈報分會核備。然後施行。至辦事細則，分總則總務、會計、進修、康樂、生活、交誼組附則八章，共廿一條，總務組分設文書、庶務兩股，進修組分設訓練、圖書、出版三股。康樂組分設電影、戲劇、音樂、體育、旅行五股，生活組協助合作社採購，浴室、公共食堂，推行員工衛生事項，交誼組組織家庭訪問、茶話會，員工婚喪喜慶之幫助，溝通省內外同仁親睦，每年製糖後舉行會員大會，會員疾病負傷時之慰問等事項，可謂針對現實，計劃推行各項工作，至屬周詳。

## 潭子廠增聘醫師

時值夏令，疫癘易生，本廠為保健計，經派廠醫廖春祺，由七月一日起，週注注射鼠疫霍亂等針劑，以保健康，並舉行殺鼠工作。

本廠為員工健康起見，增聘石泰之、黃河鐘二人為齒科內科特約醫師。

## 灣裡廠配給蔬菜

勵進會福利組農場近生產大批青菜、蘿蔔、空心菜等，已由消費合作社配售各員工。

## 虎尾廠廠務會議

八月四日分公司材料處成立，本廠以前代管分公司材料倉庫，奉令自本日起移交該處保管接管。八月六日二時假廠長會客室召開第一次廠務會議，討論一般事宜，並決定每星期三下午舉行會議一次，討論至五時始散會。

## 花蓮廠更改地名

花蓮港糖廠以東部地名具有日本色彩者，業經更改，「上大和」現名臺安，「壽」現名壽豐。本廠當適應環境，使用現名。前用上大和及壽之處，今後分別改用臺安及壽豐。並請各單位查照。

## 玉井廠改隸

### 四分公司

原屬第一區分公司之玉井糖廠，業經本屆總公司主持人談話會決定自九月份起改隸第四區分公司管轄，除已呈報董事會核備外，并經分電第一四兩區分公司暨玉井糖廠遵照辦理。

# 消息拾零

八月十一日  
至 二十日

# 本公司大事日誌

秘書室編

## 八月十一日

- 1 技術室派員往臺大製定國貨展覽品各種糖樣標本。
- 2 繪製本公司分區地圖。
- 3 上海辦事處來電，告以外銷糖數量日多，關於在臺結匯報關等手續，擬請總公司派員前往商洽，前奉總座諭派張專員前往，定十四日飛滬，同時並前往述職及請示解決業務上種々困難。

## 十二日

- 1 為訂定本月十五日召開第五區製糖工業同業公會成立大會，通函各公民營糖廠邀請加入並派員參加。
- 2 電發各單位「職員試用辦法」。
- 3 擬定糖品分級標準付印分發各廠備用。
- 4 調製本公司擬辦合作農場場地概況表。
- 5 滬處來電福建輪定十五日來高雄，運裝特砂二百噸赴新加坡。
- 6 擬定收回配售戶口薄加工糖之麻袋及退還該項麻袋保證金辦法。

## 十三日

- 1 為向經濟部技工訓練處訂購各種教科書，函請滬處代墊借款。
- 2 赴臺大製糖化學研究室配製全國國貨展覽會陳列用之副產品標本。
- 3 電復第三區分公司為撥還土地應繳田賦由接收機關負責。
- 4 中興輪載特砂3,517包，綿赤2,786包，計6,243包，共4,800噸，由基隆滬。

## 十四日

- 1 擬訂「工警什役」請假辦法。
- 2 電復大會關於復員軍官轉業工礦人員報到及任用情形。
- 3 為關納賦事轉知各區分公司，a. 水田未種稻者，其應納賦谷等項不能折繳代金；b. 隨賦收購不得豁免如無實物可向加工廠購買再有不足報請托購；c. 准以公司為納賦單位各廠得互相調節稻谷盈虧。
- 4 大會製糖組函屬將稅賦有關方面問題擬列具體意見，以便向財部交涉，經提出蔗田繳實資金領收證貼

印花等問題四點。

## 十五日

- 1 本日下午三時第五區製糖工業同業公會假本公司三樓會議室舉行成立大會，出席會員四八單位（內民營四家）由總座主席，致開會詞，主任秘書林良桐代表報告籌備經過，繼由社會部代表陳健舟經濟部代表陳訓期相繼致詞後，通過章程選舉理監事等至七時五十分散會。
- 2 省府派員調查南投糖廠租地糾紛，電知三區分公司查照。
- 3 擬草標售中壠冰糖廠冰糖蜜三萬公斤辦法。

## 十六日

- 1 擬任用馬蔭森為臺北材料庫副主任，電請吳董事長核派。
- 2 電虎尾請將所存特砂六千餘噸即向高雄集中。
- 3 與恆酒公賣局洽訂飲料酒精一萬公石契約草案。

## 十八日

- 1 函二分公司從速趕製無水酒精製造模型，以便及時參加全國國貨展覽會。
- 2 繪製大幅原料採取區域詳圖。
- 3 代電財政廳為本公司所屬分公司及各糖廠均屬於「臺灣糖業有限公司」一個組織之內，所用資金領收證，似合提免貼印花稅之規定，請解釋示覆由。

## 十九日

- 1 准國防部電，以糖業公司技術員工，可予緩召，在緩召期間准予緩征，轉希查照等由，送刊通訊。
- 2 函各區分公司全國展覽會已決定延期至九月十八日開幕，又本省展覽會奉建設廳通知準於節十節舉行，請積極籌備。

## 二十日

- 1 總公司主持人會議今日結束。
- 2 草擬合作社業務計劃。
- 3 前總約任溪湖廠長錢鴻威，已於今日來總公司報到。
- 4 分電虎尾溪州請將存糖特砂共七千餘噸，務於廿八日前集中高雄，並函鐵管會請撥車運。





# 編輯餘瀋

秋聲已賦，熱浪未消，在辦公室中，伏案工作，已是汗出如瀉。想到在農場上，工廠中操作的同仁，不由得肅然起敬！

當然，筆耕也是一件苦事。而各單位同仁在熱浪中揮汗寫我們撰稿，使我們的稿件每期除付印外還有盈餘，這尤其是難能可貴的事。

由於來稿的增多，本刊近期不但量的方面迭有增加，在質的方面範圍更見得廣闊，徵稿簡約所定的項目，已不能容納，不得不酌量隨時添改。

同時，季刊方面收到的稿件，有一部份因為時間性及性質不合的關係，由編輯委員會交給本刊發表，這也使本刊生色不少，應該鄭重說明而且誌謝的。

本省同仁的作品，近來日見增多。除了上期臺中糖廠的徵文特輯和本期的習作選登外，上期謝清波君的新營糖廠農場各支場蔗作觀感都是本省同仁的作品。我們為了鼓勵寫作起見，以後預備盡量登載，文字技術上較欠通暢的地方，並盼讀者諒解，有諸位來信建議專闢一欄登載本省同仁作品，我們因為進修之忙中儘可容納，所以不擬另闢了。

同仁園地的稿件，最希望的是實際工作情況的描寫。如本期施魯生君的「閒話糖運」便是一例。施君該文會經糖運專員李際潤先生核閱。李先生並答應想為我們寫一篇文，關於糖運部門的情況。我們希望這語言早日實現。

## 徵稿簡約

- 一、本刊為本公司對內刊物，以「報導消息，溝通見聞，交換意見，聯絡感情」為宗旨。
- 二、本刊暫酌分下列各欄：
 

(1) 小言	(2) 專載	(3) 論著	(4) 研究
(5) 譯述	(6) 法令輯要	(7) 公告	(8) 農務消息
(9) 生產消息	(10) 業務消息	(11) 工務消息	(12) 運務消息
(13) 廠場介紹	(14) 糖價調查	(15) 人事動態	(16) 工作報告
(17) 參攷資料	(18) 蔗作講座	(19) 製糖講座	(20) 同仁園地
(21) 進修之頁	(22) 消息拾零	(23) 信箱	(24) 其他
- 三、本刊(6)(7)(14)各欄由總公司主管部門供給材料(8)(9)(10)(11)(12)(13)(15)(16)(17)(22)各欄由總公司主管部門及各單位指定通訊員供給材料，(3)(4)(5)(18)(19)(20)(21)(23)各欄歡迎同仁投稿。
- 四、來稿請用有格稿紙謄寫，並加標點，上下及前後多留空白，勿寫兩面。如有圖表，請繪製清楚。
- 五、本刊對於來稿有增刪修改之權。
- 六、同仁自由投稿之稿件外，其餘來稿請由各單位負責人簽名蓋章。
- 七、有時間性之來稿請於每月之四、十四、廿四日前逕寄總公司經濟研究室編輯課，以便編入最近一期本刊。
- 八、同仁自由投稿之稿件，如經預先聲明者，不用時可退還。
- 九、各單位指定之通訊員，可向總公司經濟研究室編輯課具領原稿用紙，同仁寫稿時，如有需要，可就近向各通訊員領取。
- 十、同仁自由投稿之稿件，請註明作(譯)者姓名及通信處，一經發表，當酌送稿費。

### 各單位負責通訊人員一覽

單位名稱	通訊負責人員	單位名稱	通訊負責人員
總公司秘書室	林伯	第二區分公司	劉正
人事處	楊鼎	橋仔頭糖廠	王燕
財務處	陳良	後壁林糖廠	盧振
業務處	許詩	東港糖廠	右良
技術室	陳松	車路壇糖廠	姚自
農務室	力農	三崁店糖廠	丘應
經濟研究室	羅之	灣裡糖廠	王季
材料庫	胡銘	埔里社糖廠	莊天
上海辦事處	彭業	旗尾糖廠	丁志
甘蔗研究所	溫錫	恒春糖廠	王松
第一區分公司	葉直	高雄加工糖廠	劉仰
虎尾糖廠	陳立	第三區分公司	史松
北港糖廠	周廷	總區糖廠	譚少
龍巖糖廠	王書	蕭壠糖廠	張南
大林糖廠	王伯	烏樹林糖廠	馮華
斗六糖廠	張裕	南靖糖廠	張南
竹山糖廠	李東	蒜頭糖廠	黃亦
彰化糖廠	朱維	南投糖廠	謝可
烏日糖廠	林炳	溪湖糖廠	高北
潭子糖廠	易保	臺東糖廠	林振
臺中糖廠	高嘉	第四區分公司	蔡同
月眉糖廠	張高	新營糖廠	馬午
苗栗糖廠	汪傑	岸內糖廠	朱洪
新竹糖廠	林樹	溪州糖廠	王維
甘肅示範場	戴傳	花蓮港糖廠	胡翼
中壢水糖廠	簡全	玉井糖廠	邵仲

### 臺糖通訊 旬刊

每逢 十一 日出版

第一卷 第十三期

中華民國三十六年九月一日出版

發行者 臺灣糖業公司  
臺北市延平南路 112 號

編輯者 臺灣糖業公司經濟研究室

印刷者 全民日報印刷部  
臺北市漢口街四六八號  
(電話四〇三三)

(非賣品)