

10520



董正鈞著

居延海（額濟納旗）

中華書局出版

本書內容提要

居延海（額濟納旗）面積大於江蘇，週圍千里沙漠，交通艱險，一般人對之極其隔膜。著者不避困難，穿越千里戈壁，深入居延海濱，將實地考察之資料，再參考史籍，整編經年，撰成此書。凡關於該區之位置、面積、沿革、地形、氣候、土壤、政教、交通、畜牧、森林、農業及社會風俗習慣等，靡不詳述。書中有編者提供之具體建議意見，書末並附植物種類、水井、沙漠南移、及考證詩歌等重要資料。全書共分八章，都十萬言，足供學者及一般人參考之用。

居延海(額濟納旗)目次

序

前言

插圖

第一章 緒論

第一節 位置面積

一、位置 二、面積

第二節 沿革名稱及地位之重要

一、沿革 二、名稱 三、地位之重要

第二章 自然環境

第一節 地形

一、地勢 二、山脈 三、河流 四、湖澤

目錄



內蒙圖書館 020058061

一六 一六 一二 一一 一九 一八 一七

第二節 氣候……………二五

- 一、雨量 二、溫度 三、風 四、日照

第三節 土壤……………三三

- 一、戈壁 二、沙漠 三、碱灘

第三章 交通……………四三

第一節 汽車……………四四

- 一、綏新汽車路 二、額肅線 三、額庫線 四、其他

第二節 大車(牛車)……………四六

第三節 駱駝……………四八

第四節 郵電……………五二

第四章 居民……………五三

第一節 宗族……………五三

- 一、蒙古族 二、漢族

第二節 人口……………五八

一、戶口數 二、人口密度與變動

第五章 政治宗教……………六〇

第一節 政教關係……………六〇

第二節 政治……………六〇

一、行政系統 二、旗政府組織及政務 三、郡王府之組織及札薩克

郡王之世系

第三節 宗教……………六四

一、喇嘛教之由來與信仰 二、喇嘛 三、喇嘛廟及喇嘛之管轄

第六章 經濟……………六九

第一節 遊牧……………七〇

一、家畜 二、畜產品 三、牧場

第二節 森林……………七八

- 一、樹種及利用
二、森林分佈與面積

第三節 農業……………八四

- 一、農藝
二、園藝
三、經營方法經驗與影響

第四節 商業……………九九

- 一、商業特色
二、商業組織及交易方法
三、交易單位
四、主要商品種類及運輸路線與交易額
五、商號概況

第七章 社會……………一〇八

第一節 社會現象……………一〇八

- 一、教育概況
二、社會秩序
三、人民生活
四、禮俗

第二節 社會病態與病理……………一二三

- 一、常識缺乏生活單調
二、生產技術幼稚依賴性特強
三、衛生落

- 後
四、花柳猖盛
五、人口漸減

第八章 建設額濟納旗建議……………一二八

第一節 確立建設目標……………一二八

一、發展畜牧事業繁殖軍用駝馬 二、施行小規模農墾栽培園藝作物

三、研究造林吞沙綠化戈壁沙漠

第二節 發展交通事業……………一三六

一、修理境內公路 二、利用額濟納河(試用皮筏與冰車) 三、發展

航空事業

第三節 移民實邊……………一三九

一、移入人民之任務 二、移入人數與方法

第四節 調整行政制度……………一四三

一、改隸酒泉行政區 二、提高喇嘛政治覺悟

第五節 改善蒙人生活……………一四四

一、提高智識程度 二、提高生產技術 三、注重醫藥衛生 四、

普遍撲滅性病

居延海概況圖……………一四六之次

附錄

- (一) 額濟納旗植物……………一四六
- (二) 居延海區水井概況表……………一五七
- (三) 西北沙漠南移實例……………一五八
- (四) 蘇武牧羊北海考……………一五九
- (五) 中秋夜行戈壁灘并序……………一六〇
- (六) 蒙古歌……………一六一

唐序

額濟納旗卽古之居延澤，歷來遊牧民族遷入中原，從匈奴人起以迄於突厥人蒙古人，均曾以此爲通道。而漢禦匈奴，唐禦突厥，清收準回，亦莫不倚爲據點，其地位之重要可知。但在經濟上因南北兩山山嶺，至此沒於乾燥山系之中，成爲沙漠之障壁，僅額濟納河附近猶存耕稼之迹，畜牧亦限於河畔湖畔之狹窄叢莽間，盛長紅柳、芨芨、蘆草及他種雜草，蓋其地勢高寒而又多沙碱也。在歷史上、文化上，其地先後爲匈奴、突厥、西羌、蒙古諸民族所居，至今居其地者，其居處、服食、語言、文字猶迥異內地，參經拜佛，逐水草爲生涯，技術落後，文化不高，這些均待改進。董君正鈞，赴西北考察，歷時一載，深入戈壁千餘里，至居延海濱而還，現復將其考察所得，輯爲「居延海」一書，於其地之位置、面積、沿革、國防價值、自然環境、民族、政教、交通、經濟、社會等，敘述綦詳，對於建議額濟納旗建設各點，亦復洞中肯綮，讀者能不興經營規畫，改造自然之感乎。

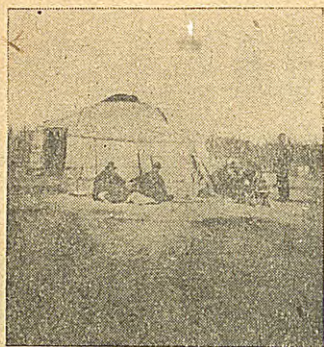
唐啓宇

前言

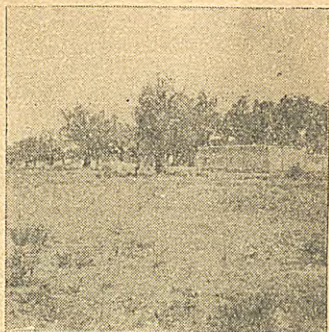
一九四四年初，著者參加川康寧農業調查團的農業經濟部門，特重額濟納旗區。本擬由寧夏穿阿拉善旗西赴居延海，以時期經費及設備之限，乃改道蘭州酒泉沿弱水北下居延。往返共八閱月，深以未過阿拉善及騰格里沙漠爲憾。

額濟納旗，偏居西北，環千里戈壁，沙漠阻隔，交通艱險，國內外人士前往考察者均少，文獻特缺，著者因於專門報告外，另撰此篇，藉供國人一較完整概念，及研究邊疆者與政府施政之參考。因調查時期過短，觀察不週，或欠確之處，尙希賢達指正。是幸。

著者赴額濟納旗時，不論在交通上、調查上、資料上，深得當地人士之協助，獲益殊多，實予著者無上欣慰，而盡忘戈壁旅行之苦，特此誌謝。



包古蒙之中漠沙鋪臥勞刀



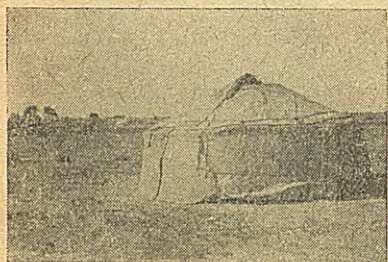
原草及嶺沙下林來陶客瓦



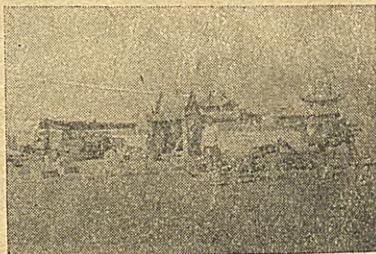
形情交摔中會廟山行狼



壁戈帶一口山紅大



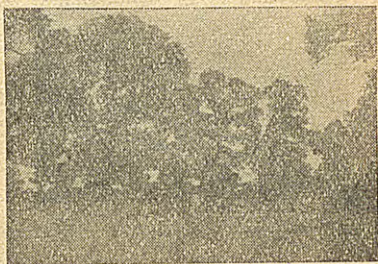
包古蒙之中原草漠沙



景全廟東



額濟納河涉渡情形



東河下游之陶來森林



狼行山下之賽馬大會



額濟納旗旗長

居延海

第一章 緒論

第一節 位置面積

一 位置

額濟納土爾扈特旗位寧夏西部，西、南俱連甘肅，北界蒙古人民共和國，東與阿拉善額魯特旗接壤。據清會典載：「額濟納土爾扈特札薩克多羅貝勒」遊牧地——東與西套額魯特旗接界，南與肅州邊外地接界，西至瀚海與巴里坤接界，北至瀚海與喀爾喀札薩克圖汗部接界」。又據清代邊政通考（九頁）載：「額濟納河之陽曰額濟納土爾扈特旗……跨坤都倫河，南與肅州邊外地接，西與北皆大戈壁，踰戈壁而北，與喀爾喀札薩克圖汗部接，踰戈壁而西與哈密接」。惟該區及四週皆係戈壁，人民賴遊牧爲生，各族遊牧區域尙無固定界線，而清末以還，中央亦未行劃界工作，故額濟納土爾扈特旗之疆界無從確定。就目前情形概言之，東部以吃老文克曹與可倫川景間之連綿沙山（即大沙嶺）及古爾迺東部之羣山和阿拉善



額魯特旗之艾力布蓋、巴丹吉藍、拐子湖、宗迺與巴龍薩拉札等五巴格〔一〕接壤。東南部以合黎山與甘肅之張掖、臨澤、高臺等縣分界。正南以馬達井子及沙門子與鼎新之雙城子及金塔之天倉連境，北與蒙古人民共和國分界。西部直達馬鬃山一帶，馬鬃山因毘連肅北自治區、鎮西（巴里坤）及蒙古等地，俱係戈壁，沙漠浩瀚，疆界尤難確定（請參閱附圖）。

註〔一〕見第五章第二節註一及註六。〔二〕巴格係當地行政區域名，約相當於一鄉。

二 面積

額濟納土爾扈特旗因四至疆界無明確規定，其面積自難確知。惟自前述疆界概計之，其東西長約一千市里（五百公里），南北寬約六百市里（三百公里），全面積約五十萬方市里（十二萬五千方公里）。約佔寧夏全境百分之四十五，大於江蘇，而略小於安徽。

第二節 沿革名稱及地位之重要

一 沿革

額濟納土爾扈特旗古匈奴地，漢武帝後元狩二年霍去病出北地二千餘里，過居延即此，

爲漢族勢力達居延之始。太初三年，強弩將軍路博德築城於居延澤上，以控匈奴。天漢二年李陵出居延至浚稽山，居延一帶，爲漢兵與匈奴交戰之前線，係武帝新拓疆土。至安帝時置居延縣，屬張掖節制，居延始正式歸入中國版圖。建安時，改爲西海郡，晉因之。南北朝時淪於柔然，隋唐時屬於突厥，宋時爲西夏所據，曾立威福軍。近人於黑城子寶塔中，曾獲得西夏文字經典多冊。元時收入版圖，置亦集乃路，曾立總管府。元志：「亦集乃在甘州北千五百里，城東北有大澤，西北俱接砂磧，乃漢西海郡」。明洪武初，馮勝拔肅州進至掃林山亦集乃路卽此。後淪於韃靼，清起又收入版圖。雍正七年賜土爾扈特旗遊牧，屬甘州節制。至一九二八年劃甘肅之寧夏道與阿拉善霍碩特旗及額濟納土爾扈特旗，建立寧夏省。雖入寧夏版圖，以該地遠離省垣，沙漠隔阻，交通困難，故行政上，仍沿蒙旗舊制，至今尙未設立縣局。

二 名稱

額濟納土爾扈特旗，以境內有海，漢人遂稱居延海或居延澤，故元朝以前，史冊均稱居延海或居延澤。所置縣郡，亦以居延名之。元時改名亦集乃，明時仍沿用之，直至清雍正七年，始名額濟納土爾扈特旗。

考額濟納土爾扈特旗名之來源，係地名額濟納與旗名土爾扈特聯合而成，與阿拉善霍碩特旗係地名阿拉善與旗名霍碩特合成者同。額濟納係由亦集乃音轉變而成，蒙語額濟納與亦集乃音極類似，亦集乃或係由居延海轉變而來也。另說因舊土爾扈特旗人昔在俄境額濟勒河遊牧，額濟勒河即 *Volga River*，近人譯爲「伏爾加」，昔時譯爲額濟勒，至土爾扈特人由俄境遷回新疆，更移住居延海後，遂稱該旗爲額濟勒土爾扈特旗，後將勒轉變爲「納」，遂成今名。是說雖不無理由，恐不如前說理由之充分也。因該旗蒙民，係舊土爾扈特旗，故亦稱額濟納舊土爾扈特旗。又以名稱太長，故普通多簡稱爲額濟納旗，與阿拉善旗之簡稱同。

近年漢人又稱額濟納旗爲「二里子河」。考其來源係僞交通部於一九二八年，因鑒額濟納旗之重要，欲在該旗設一無線電臺，以使與內地聯絡，所派人員，攜機器到後，即設電臺於喇嘛廟（即今之老西廟）附近。電報總局令其呈報設臺地址名稱，因蒙民遊牧爲生，逐水草而居，各地少固定名稱，即有名稱，亦多臨時像形稱呼，如「烏藍愛里根」係「紅土崖」等，至地形或地物一變，名稱亦換，且字句太長難讀，該臺長在附近詢問，不得要領，蒙人有告以額濟納旗者，該臺長因譯爲「二里子河」。因二音相近，且該電臺又在額濟納河西河中流又分爲二河中間之灘地上，二河相距約二里，遂用「二里子河」呈報備案。電報總局因名該臺爲「二里子河電臺」。嗣後外地派往額濟納旗人員，多於事前發電報二里子河電臺，通知該

旗政府，疑旗政府在「二里子河」，故往返漢人，又稱額濟納旗爲「二里子河」。而河西各縣人民往返者特多，更簡稱爲「河上」。今至河西常聞有「河上來」「河上去」者，卽來往額濟納旗者也。

三 地位之重要

額濟納旗偏居西北戈壁沙漠之中，人口千餘，家畜三萬六千餘頭，地瘠天寒，不宜農耕，於人民經濟上，利益較少，歷來國人因多忽視之，不但普通人士少聞其名，不知其所，卽內地政府官吏，亦多模糊不清，莫明隸屬。歷來發往額濟納旗文件，每誤寄綏遠、寧夏或阿拉善旗等，隔膜之情，由此可知。

額濟納旗之經濟價值雖小，而於交通上實有絕不容吾人稍加忽視之重要性。蓋新疆境內，沙漠浩瀚，阻隔交通，於內地各省往來頗不便利。而額濟納旗適當瀚海內緣，扼甘肅及新綏交通之喉道，且水草豐美，可發展畜牧。昔爲駝隊必經之地，近爲汽車必過之所。境內戈壁平整，隨處可爲天然良好之飛行場所。實爲通新疆、保河西、護賀蘭、衛綏隴而障東南之要津，地位非常重要。

再徵之史實，漢時匈奴據河西，屢爲邊患，漢武帝派霍去病伐匈奴於瀚海以北，築城居

延澤上以守之，河西始安，西域亦得安靜。唐宋間黨項會長拓拔氏入居延築城而據之，乃漸侵入河西朔方等地，卒建西夏帝國，垂二百餘年，宋因以衰。元初，蒙古知其重要而置亦集乃路。明初，拔肅州後更派馮勝北入亦集乃路，收復居延，以固河西。清代末葉，運往新疆之糧秣，亦曾取道額濟納旗，爲寧夏鎮西間往來之捷道。由此可知居延於軍事、交通上所關之重要矣。

民國以還，國家多事，邊政廢弛，額濟納旗遂爲強鄰覬覦之場所，常有暗自前往調查考察者，如日本於一九三六年派往大批高級幹部，運入步槍數千枝，修洋房，建火藥庫，謀以居延爲根據，而建立包蒙新甘青寧等省之「蒙古共和國」。幸次年我軍開入，始暫保無虞。國人之對額濟納旗，豈可再忽視乎哉！

第二章 自然環境

第一節 地形

一 地勢

本區屬蒙古高原之西南邊陲，平均海拔在一千公尺左右，西部及南部稍高，北部及東部稍低。河西酒泉高達一、四七八·二公尺，至額旗南境雙城子與馬蓮井子附近，高約一、二二〇公尺（四千呎），由此向北逐步降低，至狼形山麓高約一、〇八九公尺（三、五七〇呎），至居延海一帶，地形更低，在東海附近約八、八四公尺（二、九〇〇呎），西海附近僅八五一公尺（二、七九〇呎），爲全旗最低之處，再向北地勢逐漸升高。故本區河水由南向北流，至北境潑爲居延海。西部馬鬃山一帶，高達二千公尺以上，東北部與阿拉善旗交界處，約在一千公尺以下。

二 山脈

本區古爲海底，本無大山，卽有少數小山嶺，亦因氣候惡劣，酷寒暑熱，溫差過大，致年久風化，石塊崩潰，及風雨之剝蝕，形勢低小，宛若礫邱。如額濟納河分流河岸一帶之狼形山、青山頭、金斯兔山，及西北一帶之小山（此帶小山地圖上有名「保羅烏拉山」者，蒙語「保羅」爲多之意，「烏拉」係山之意，「保羅烏拉」卽「都是山」之意，此或係漢人詢蒙人係何山，告以都是山，而漢人卽誤以爲山名也。凡內蒙一帶常見有「烏拉山」等名，均此類誤解也）等均屬之，其較大之山脈均遠居邊界之上，如合黎山、馬鬃山、及庫庫拉穆山

等，其大部均屬鄰境，又少經濟之價值，與額旗無多影響也。

三 河流——額濟納河

本旗因四週高而中央低，河流無出路，成內陸河流域，以南部稍高，故河向北流。又因境內遍佈沙漠戈壁，極其乾燥，故河流特少，僅額濟納河一條而已。額濟納河即古之弱水，又名黑河或稱坤都倫河：

1. 源尾概況 上源有二，皆出祁連北麓，係匯祁連雪水而成，茲分述之。

(一) 東源——東源即古弱水，禹貢「弱水餘波入於流沙」。傳云，其水弱不能浮雞羽（著者試之，能浮木棒，又能游泳，知傳說之誤）故名。漢書稱羌谷水，史記正義：「羌谷水自合弱水，又西經合黎山，折西北流，逕砂磧之西，入居延海」。以其流經張掖，又稱張掖河，或甘州河。因其上源水色黑，亦名黑河。重修肅州新誌高臺壹冊云：「黑河即張掖河：自甘州城西南山中流出，河源出擺通河，經祁連積雪消溶，其流益洪，傍合黎山出羌谷口，北入亦集乃之哈班、哈巴、喇失三海子，即古居延海」。因其上源經山丹，名山丹河，故亦有稱弱水為山丹河者。

山丹河源出山丹南山，祁連北麓，西北流至山丹城西北，沿山丹山南麓，長城南側，西

流入張掖境，會由民樂南山北流之洪水河；復西流至張掖城西北，再會由張掖南山北流之甘州河，沿合黎山下，經臨澤、高臺兩縣，出羌谷口，西北流入戈壁。至鼎新城西之營盤與西源臨水相會。

(二)西源——西源曰臨水。源出酒泉南山、祁連北麓，經酒泉城西門外東北流。因其橫過酒泉城北，又稱北大河，復因其水色白亦稱白河。至酒泉西北會洪水，即洪水壩河，北流至金塔城西，東北流至營盤，與弱水相會。

(三)幹流及尾閘——二水於營盤合流後，稱額濟納河，或坤都倫河，亦稱黑河或弱水。北流四十里過雙城子與天倉之間，即入額濟納旗境。復東北流經馬蓮井子、地灣、紅沙窩、賽灣、老樹窩等地，約百六十里。至狼形山下又分爲東西兩河，西河蒙名海圖果勒，正北流，又分爲數小支，統稱穆林河，更合流，約經三百里，注入西居延海。東河蒙名莫那果勒，亦稱納林河，東北流，下流又分爲兩支，正流注入西居延海，東流注入東居延海，長約三百里。

2. 水量 額濟納河上源係匯祁連雪水而成，上流又經過甘、肅二州，沿途灌溉，故水量隨季節之變動而漸減。每年三月驚蟄後冰融，洪流挾巨冰而下，水量最大，稱「春汛」。此後河西開始整地，預備播種，紛紛灌田，禾苗生出後，需水更多，下流水量因之漸減，至五

月間，常致乾涸。七月中旬後，夏收始少灌田，且大雨時降，兼之盛夏溶雪，故河水復漲。中秋後穀收畢，土地一部或立犁種蕎麥蔬菜等，又須灌田，故下游水位降低。九月底秋收始，沿河渠壩俱開，水位驟增，稱「秋汛」。十月間秋收畢，各田均灌冬水，下游水量暴落。十月底後，灌溉完畢，河水將結冰，水量漸增。直至翌春三月後，水量始漸減。爲明瞭計，茲列弱水時令表於下，以便參考。

弱水時令表

觀測日期	年		年		水量變動
	月	日	月	日	
	一九二七	三二七	一九二八	三二四	灌溉開始水位低淺 僅各河漕尙有水不久則僅深潭有水 大雨時降盛夏溶雪收割開始水漲 二次水漲繼以水位暴落新事播種灌溉繁 灌溉股切河幾枯竭 水位驟升秋收開始 水淺減秋灌開始 靜水初冰
	一九二八	五二六	一九二九	五二五	
	一九二八	七二二	一九二九	七二二	
	一九二八	九一九	一九二九	八二四	
	一九二八	九一五	一九二九	九一四	
	一九二八	九一四	一九二九	十 一	
	一九二八	十 一	一九二九	十 二四	
	一九二八	十一	一九二九	十 十	
	一九二八	十一	一九二九	十一	
	一九二八	十一	一九二九	十一	

十	二八	十	二七	初見流冰
一一	一三	一一	一六(元)	水漲秋溜畢田土冰
一二	二〇	?	?	冰合封河
一二	一六	一	五	冬水初漲
二	一三	二	二	冬水再漲
二	二四(元)	二	二五	冰面見水
三	一	三	一四	冰將解不宜人行
三	一	三	一七	一部消盡水有箭道通行
三	一八	三	一八—二〇	河水寬廣復原有流冰

資料來源：據中國氣象學會刊七五期九—六〇頁

額濟納河水源除小部雨水外，主係祁連雪水，故其水量大小，隨河西氣候而變。祁連酒泉南山（又稱雪山）高五千九百餘公尺，地高天寒，四季降雪，古有「雪壓祁連六月寒」之詩句，積雪存數十年。故河西晴天多、溫度高，融雪量多之年，額濟納河水量即大，河西農田得水亦告豐收。若逢多陰雨之年，天氣寒、融雪量小，水量亦小，農田缺水，河西歉收。各年情形變化頗鉅也。

至下游東西二河水量，西河較深而水多，東河較淺而水少。一九三七年當地駐軍因在

西河中下游之建國營，修築營房，採用青山頭一帶木材，爲便運送計，在東河口作壩，以增西河水量而便木排下行，西河經此一冲，河槽加深，水量增多，終年有水。而東河水量遂少，且常乾枯。因河槽兩岸，俱係流沙，東河中無水，河床逐漸被沙填塞，致河底日高，河水不易灌入。一九四四年著者前往調查，歸途中，適逢中秋漲水之際，西河水深沒牛不易渡過，而東河竟乾枯無水。如不急謀修濬，恐東河將永乾枯，而東河兩岸之草木，亦將隨之日衰矣。

3. 河床水深與水速 酒泉高一、四七八·二公尺，居延海高八五一公尺，全長千餘市里，高度相差六百餘公尺，平均每公里僅差一公尺。故額濟納河之降比甚小，水流緩而河床寬，普通寬約一一〇——二〇〇公尺之間，鼎新以上，河床多係石礫，以下多爲細沙。水位最高時，河心最深處，約爲一·五公尺，普通水深〇·五——一·〇公尺之間，水位最低時幾將乾涸矣。普通每秒約〇·五——一·〇公尺，水大時河槽正中可達一、二公尺。

四 湖澤

1. 居延海 居延海位額濟納旗北境，爲額濟納河淤積而成之容受湖，漢時又稱居延澤，

漢武帝命強弩將軍路博德築遮虜障於居延澤上卽此，元名亦集乃湖，重修肅州新誌：「居延

海在鎮夷城北千二百里，在砂磧外，居延縣以此名，元名亦集乃湖。古時分哈班、哈巴及喇失三海子。重修肅州新誌：「黑河……出羌谷口北入亦集乃，哈班、哈巴、喇失三海子即古居延海」。今只分東西二海子，漢人稱東居延海及西居延海，簡稱東海及西海，蒙古人稱東海爲索古諾爾（或譯爲蘇古諾爾），西海爲卡宣諾爾（或譯爲葛順諾爾）。諾爾蒙語即海子之意，西北漢人稱湖泊爲海子。

（一）東海——東海係承東河東支流之水而成，地勢稍高，僅東河水大時可注入，面積較小，週約百五十市里，蒙民云爲駝走一晝夜之程。水色碧綠鮮明，味鹹，含大量鹽鹼，水中富魚族，以鯽魚最多。一九四三年春，開河時大風，鯽魚隨浪至海灘，水退時多留灘上乾死，當時曾檢獲乾魚數千斤，大者及斤。鳥類亦多，天鵝、雁、鶴、水鷄、水鴨等棲息海濱或水面，千百成羣，飛鳴戲泳，堪稱奇觀。多候鳥，開河時來，將封河時南返。居民常於海濱獲得天鵝蛋，大於鵝卵，白美可愛，得者珍之。

海濱密生蘆草，粗如筆桿，高者及丈，能沒駝上之人，極似荻葦，入秋蘆花飛舞，宛若柳絮。馬牛駝羣，隨處可遇，「天蒼蒼，野茫茫，風吹草低見牛羊」之佳句，至此始知其妙絕也。西北一隅爲礫灘，接戈壁，草木極少，僅抗鹼性極強之碱梭梭蓬棵與紅柳數株及蘆草疏佈而已。著者跨駝海岸，時見馬飲水邊，鵝翔空際，鴨浮綠波，碧水青天，馬嘶雁鳴，

綴以蘆草風聲，真不知爲天上人間，而盡忘長征戈壁之苦矣。

(二)西海——西海在東海西約七十里，承受東西二河之水而成。地勢較低，河水可終年灌入，故規模較大，據居民云：當東海二倍，週約三百市里。水因含碱過重，其色青黑，距水濱十里，卽爲濕灘，人畜不能進，亦無草木，水味苦。傳云「水含毒質，鳥獸及魚飲之卽死，故水中無魚蟲，海濱無鳥獸，亦不能放牧。」蒙語「索古」卽「苦」意、索古諾爾卽「苦海」之意，不知傳說確否。惟據筆者歸途中之拉駝夫云，十年前曾於冬季到西海冰上，見海濱野騾子（形似騾子而色灰之野獸）甚多，並捉到一隻，惜未親往一視耳。

2. 古爾迺湖 位額濟納旗東南邊境之古爾迺中，與阿拉善旗相接，爲西南東北方向，長約三百市里，寬約二百市里，其間分佈許多小湖，統稱古爾迺湖。湖中與湖濱密生蘆草，湖濱間生紅柳、陶來楊，湖週沙窩中，密生梭梭，成該區最大之梭梭林，爲額旗主要富源之一。湖中富藏鹽碱，常於鹽碱澤地掘之成塊，卽可應用。額旗及河西居民所需者，泰半取之此地。

3. 木集湖 位黑城南約百五十里，東河東約五十里，中生蘆草。

4. 碱澤 本旗淺水面頗高，普通掘地四、五市尺卽得水，故本區中凡低窪之地多有積水。又以土中含碱特多，溶解於水，故水中均富含碱質，濃者水色淡黃，或微帶綠色，水面

每結薄碱一層，味鹹澁，中生蘆草等抗碱植物。面積大小不定，水極淺，故統稱碱澤，戈壁間低地中，隨處可見。

第二節 氣候

額濟納旗位我國西北乾寒大陸之中心，距海太遠，太平洋北極海及印度洋氣候影響不及，致雨量稀少，沙漠連綿，溫差過鉅，氣壓變化無常，四季分配不均，成極端之大陸性氣候，茲分述之。

一 雨量

本旗遠離海洋，太平洋潮氣，一阻於秦嶺，再阻於六盤山，及達賀蘭山，已成強弩之末，潮氣全失。致賀蘭山西即成沙漠，絕無力西達額濟納旗。印度洋海風經過重重高山峻嶺，無法穿越祁連，何得北達額旗。北極海氣流爲蒙古高原及阿爾泰山所阻，更遠渡西伯利亞之乾燥區域，亦不能影響額旗。故本區雨量特少，全年僅二十餘公釐，七、八、九等月中，雨量合計約佔全年雨量總額十之七，亦不過二十一公釐而已，無濟植物生長。夏秋之交，每見陰雲四起，雷電交加，風沙飛揚，有暴雨將傾之勢。及雷雲當頭，僅見雨點稀疏，

片刻雲散，風沙不息，烈日又出矣。因濕度太低，冬期少見霜雪。故本區如不行灌溉，不但難用旱農法栽培作物，即普通牧草與樹木亦難生長也。茲將本旗全年各月雨量記錄，與其附近全國主要地區雨量比較，分別列表於後：

額濟納旗各月雨量表 (一九二八—一九二九年) (單位·公釐)

全年	一月	二月	三月	四月	五月	六月	七月	八月	九月	十月	十一月	十二月
二九·七	〇·一	—	〇·八	〇·〇	—	—	七·五	三·〇	一〇·五	—	一·三	〇·五

資料來源：中國氣候資料(氣象研究所編)。

額濟納旗全年雨量與附近及全國主要地區比較表 (單位·公釐)

地名	全年	一月	二月	三月	四月	五月	六月	七月	八月	九月	十月	十一月	十二月	備考
額旗	二九·七	〇·一	—	〇·八	〇·〇	—	—	七·五	三·〇	一〇·五	—	一·三	〇·五	一九二八—一九二九
敦煌	四六·二	〇·〇	一·四	—	〇·一	二·九	—	三·五	二·八	〇·〇	—	〇·〇	—	一九三二
酒泉	三三·四	—	九·六	三·二	三·七	三·八	五·四	二·六	九·二	三·三	—	三·四	—	一九〇一
都蘭	—	二·〇	三·〇	四·〇	二·六	—	—	—	—	—	—	—	—	一九四(?)
迪化	三三·〇	四·〇	五·九	—	四·〇	三·七	九·八	三·三	二·四	三·一	六·六	八·五	—	一九三三
庫車	五五·三	一·六	一·九	四·三	三·三	一·三	三·五	三·三	三·六	五·三	〇·〇	〇·四	—	一九三〇—一九三二

蘭州	三二六	〇九	四八	四九	一〇九	二六三	三〇六	三六〇	三三四	六二三	一六一	〇五	四九	一九三—一九三六			
中寧	二四六	—	—	五九	〇八	四九四	七一	九〇四	七五八	二六七	一八五	〇〇	—	一九四一			
西灣子	四六三	四七	四八	八九	一四六	六一	七四五	九二八	七六六	四九一	一八七	八六	三九	一九七—一九三七			
平涼	五九七	四九	四二	三四	三二	七七	五二	一六三	三九九	七一〇	六	九三	二一	一九三三年平涼測候所			
長春	六四七	七〇	六五	二六	五	一九五	五〇	二〇四	六一	二九	三三八	六二	〇	一九〇九—一九二九			
北京	六三〇	四	三九	四五	八七	一五六	三〇	二二九	四九五	一四六	一五九	〇	一七一	一八八	二二	一九四—一九三六	
西安	五二五	三八	六七	一七	四	四三	五二	六	五九	八	三三七	二三八	五三一	一四	五	七〇	一九三三年至一九三六
南京	九七六	三七	九	四三	六	九	九六	九	七	六	二	五	四	一	二	三	一九五一—一九三六
廣州	一六五	九	四	一	六	九	九	六	二	五	〇	二	三	五	三	三	一九三—一九三六

資料來源：1. 酒泉據前中央氣象局甘肅測候所供給。 2. 迪化庫車據胡煥庸著新疆之氣候。 3. 敦煌鄯蘭中寧三地據前中央氣象局編氣象年報卷一。 4. 西灣子記錄據中國氣候資料三十一頁。

5. 平涼據平涼測候所記錄。 6. 其餘均見前中華民國統計提要二十九年輯十五至二十三頁。

二 溫度

本旗位溫帶北部，緯度較高，海拔又在千公尺左右，故氣候頗寒，年平均溫度約五度（

攝氏下同)。因戈壁沙漠遍佈全境，吸熱及散熱均速，故寒暑變化過鉅。夏季炎熱灼人，六、七月間溫度常達三、四十度以上，中午更熱。冬季酷寒，日間溫度常在負二十度以下，夜間常低於負三十度以下。年較差在六十度以上，一日之溫度差，尤可驚人，如盛夏日間溫度常在三十度以上，一遇陰雨或吹風之夜，溫度驟降至十度以下，雖着羊裘亦不覺暖矣。日較差最大時可達二十度以上，平均日較差約為十五度。因氣溫變化過鉅，故霜期之變化亦大，以該區過乾不易見霜，惟一九四四年舊歷七月二十六日即降黑霜一次，因而該區漢人所種蔬菜多被凍死。著者於同年九月二十九日在該旗政府附近，即見靜水結冰，大概估計早霜約在八月底，晚霜約在四月底，植物生長期約一百二十日，在五、六、七、八等四個月中。植物生長期既短，而日較差尤大，故不利作物生長，冬期長而特寒，普通植物殊難越冬而不斷生機也。

本旗溫度記錄，因無測候站之設立，故難確知。前交通部二里子河無線電臺，雖有逐日溫度記錄，因非測候機關，無百葉箱之設備，時用室外簷前溫度，時用室內溫度，且觀測之時間亦不一定，難作科學上之有力參考。今僅將額旗附近測站記錄，及與全國重要都市溫度比較，以及二里子河電臺一九四三年全年逐日記錄，分別列表如後，以供參考。

地名	年平均	最高	最低	一月	二月	三月	四月	五月	六月	七月	八月	九月	十月	十一月	十二月	紀錄年代
敦煌	二·三	—	(一六·二)	(一四·四)	五·五	二三·二	二〇·二	三三·二	二九·二	二六·五	一九·三	二七·二	二〇·〇	(一四·二)	?	
酒泉	八·七	三七·二	(一三·二)	(一六·六)	一八·〇	五·六	二二·六	二五·八	三三·二	三三·二	二〇·七	二六·四	九·五	一·五	(一六·六)	一九四二
張掖	二·八	—	(一五·八)	(一三·七)	六·八	一四·九	一六·五	二〇·四	二八·三	二四·六	一八·九	二二·二	一一·二	(一五·五)	一九三六	
西灣子	七·七	三七·七	(一三·九)	(一八·三)	—	—	—	—	—	—	—	—	—	—	—	?
銀川	八·四	—	(一〇·二)	(一四·三)	一·五	一〇·六	一六·五	二二·一	二二·六	二二·二	一六·四	九·九	(一〇·一)	(一七·二)	一九五—一九	
迪化	三·五	三九·六	(一四·三)	(一九·三)	(二〇·一)	一·三	七·六	一六·九	二二·五	二二·九	一四·三	六·九	(二·〇)	(一三·三)	一九三〇	
庫車	八·八	三七·二	(一五·二)	(一四·五)	六·六	一三·二	一八·九	二二·〇	二二·九	二二·二	一七·一	九·〇	(一〇·四)	(一八·三)	一九四〇—四一	
鄯蘭	二·〇	三三·〇	—	—	二·〇	—	—	一七·〇	—	—	—	—	—	(一三·〇)	一九四〇—四一	
蘭州	九·四	—	(一七·五)	(一四·一)	五·四	二二·一	一七·一	二〇·九	三三·五	二〇·六	一六·四	八·八	一一·一	(一四·〇)	一九三—一五	
西安	一四·一	—	(一〇·八)	二·三	八·六	一四·六	二〇·六	二六·五	二八·一	二六·〇	三〇·八	一四·五	七·三	一·二	一九三—一五	
北京	二·八	—	(一四·六)	(一五·五)	五·〇	一三·六	二〇·一	二四·四	二六·一	二四·九	二〇·一	一三·七	三·九	(二·六)	一九四—一九五	
南京	一五·三	—	二·二	三·七	八·六	一四·四	二〇·三	二四·四	二七·七	二七·五	三三·八	一七·二	一〇·六	四·六	一九五—一五	
廣州	三三·〇	—	(一三·一)	(一三·九)	一七·一	二二·六	二六·三	二七·七	二八·六	二七·六	二七·六	三三·八	二〇·〇	一六·一	一九四—一五	

資料來源：1. 敦煌張掖酒泉記錄據蘭州氣象測候所供給。 2. 西灣子據日本人記錄於蒙古年鑑發表見寧夏省

森林調查。 3. 銀川記錄據黃河水利委員會勘查陝寧夏區一九四三年報告。 4. 迪化庫車記錄據胡煥庸著新疆之氣候。 5. 都蘭記錄據邊政公論二卷六七八期二十七頁(三六九及十二月溫度係春夏秋冬之平均溫度)。

6. 西安北京南京廣州記錄據前主計處二十九輯中華民國統計提要。

額濟納旗一九四三年逐日溫度記錄表 (攝氏) (地址：老西廟)

日/月	一	二	三	四	五	六	七	八	九	一〇	一一	一二
一	四	六	一五	一五	二〇	二四	三〇	三〇	二〇	一三	二	(二)六
二	(二)四	八	一五	一四	一四	二四	三〇	二四	二〇	一二	四	(二)四
三	二	〇	一六	一四	一六	二四	三〇	二四	二〇	一六	六	(二)六
四	(二)四	六	一五	一二	一八	二四	三〇	二八	二〇	一六	三	(二)四
五	(二)二	七	一〇	一五	二〇	二四	三〇	二八	二一	一五	六	(二)八
六	(二)四	四	一四	一四	二〇	二二	三〇	二四	二〇	一六	六	(二)六
七	四	一〇	一二	一四	二〇	二四	三〇	二三	二〇	一五	三	(二)四
八	(二)四	一〇	一二	一四	二〇	二四	三〇	三〇	二〇	一五	六	(二)六
九	二	一〇	一五	一五	一八	二四	三〇	三二	二二	一六	四	(二)八
一〇	(二)二	八	一四	一六	二〇	二六	三〇	二四	二二	一五	四	(二)四
一一	四	〇	一四	一六	二四	三二	三〇	二二	一四	一四	四	(二)四

二九	一〇	四	一五	二〇	二〇	三〇	三三	三三	二二	六	(一)四(二)一七
三〇	二		一四	二〇	二二	三六	三二	三三	一三	六	(一)二(二)一八
三一	八		一四	二五			三一	二〇		四	(一)一七

資料來源：據前交通部二里子河電臺記錄（每日上午八時簷前或室內溫度）。

三 風

本區因北負蒙古高原，三面環山，加以距海過遠，不受海風影響，故一切風暴之發生，多係氣溫驟變局部氣壓變化不均所致。而春秋二季寒暖交替之時，氣壓變化頻繁，大風時起，旋風尤多，以四、五兩月最大。因西北較寒，氣壓較高，故風亦多由西北方來。西北西風最多，西北風及西南風次之，其他風較少。風速最大時達每秒三十公尺。大風及旋風一起，沙嶺之巔，細沙飛揚，如出雲霧，飛沙走石，舞浮空際，不但星日隱耀，山岳匿形，甚且遷移沙山，掩埋人畜及植物等，商旅苦之。直徑二公分以下之石塊砂粒，每被風吹起，遠移數十百里，河西金、鼎二縣農作物，常受風砂吹折打壓之患，民引為憂。前鼎新縣政府因此建有「弱水有限，流沙無情」之木牌，橫懸街上，以警居民。

四 日照

本區日照量及日照強度，雖無觀測記錄，據以上資料及常識推測，任何植物生長之需求，均可滿足而無虞。全年日照時數約在二千七百小時以上。茲將敦煌酒泉二地一九四二年各月日照數量列下，以供參考。

敦煌酒泉全年各月日照時數表 (一九四二年)

地名	全年	一月	二月	三月	四月	五月	六月	七月	八月	九月	十月	十一月	十二月
敦煌	三三六·〇	一五·四	六·八	一四六·五	一三七·三	一八五·五	三三七·五	二四·五	二二·一	二七·三	二五三·七	二四三·三	一四九·一
酒泉	二七六·〇	三二·〇	一五·七	二四·〇	二五·九	三三·六	三三·〇	三九·七	二四·九	二五·一	二四·三	二四·七	一八六·二

資料來源：中央氣象局一九四二年第一卷氣象年報。

第三節 土壤

本旗土壤〔二〕，除額濟納河兩岸及居延海濱，蓋覆少量沖積土外，全境皆為漠鈣土，含大量石灰質及鹽碱，不宜作物生長。茲分為戈壁、沙漠、碱灘及沖積土等四類，略述於後：

一 戈壁

戈壁，蒙語爲堅硬難生草木土地之統稱。普通包括不毛之硬土地及地表滿覆石礫之地二種。河西人多稱後者爲戈壁，即古書上之砂磧，內地人常稱大沙漠爲戈壁，如「瀚海即戈壁」，或指戈壁爲地名等均誤。額濟納旗全境，除河岸湖濱及少數之沙漠碱灘外，全係一望無際，地表滿覆石礫之戈壁。依其成因不同，概分爲下列數種。

1. 岩成戈壁 黑河西岸沙門子、天倉附近及以南等地之戈壁，大多屬之。係岩石物理風化而成。本區因低溫缺水，化學風化力極弱，而溫變巨烈，使岩石表面與內部發生不均之膨脹與收縮。岩隙間之水分時凍時解，久之使岩石崩解脫落。更加風雨剝蝕等作用，遂使大石塊分裂成小石塊，小石塊繼續分裂，時間愈久，分裂愈碎，致山上岩石驟望之係鉅大石塊，細觀之滿佈裂痕，把脚一踢，或用手一推，數方尺石塊，即嘩然碎裂，成大小不等之石礫，此類大石塊經鳥獸或自然力之作用，裂成石礫，堆積山嶺，經風雨之推移，大者順山坡墮積山麓，小者移至山下較遠之地，愈小者離山愈遠，石礫運行時，更互相磨擦，而產生粗細不等之沙粒，隨風飛揚遠地，降積而成沙漠，細察各段砂礫之形狀，山嶺多滿佈裂痕之大石塊及大塊岩石，山腹石塊較小，而帶鋒利楞角，山麓礫塊又小，而楞角較鈍，再下多爲直徑

三、四公分以下之圓滑小石塊，而楞角多失，再遠則石塊更小而多成爲扁圓形矣。蓋石塊順斜坡而下，塊愈小者愈易被風雨推移，而行程愈遠，行程愈遠則石礫相互磨擦之次數愈多，楞角逐漸消失而愈近圓形也。

此類戈壁岩石簡單，以砂岩爲主，石礫間沙土含大量石灰質，加稀鹽酸數滴，立起強烈之泡沫。色澤與母岩同，或青或紅，天倉沙門子及紅沙窩等地者多爲紅色，南部金塔之西伊一帶，多爲青色。此帶山嶺因剝蝕年久，極爲低矮，普通多已夷成數丈或數十丈之石礫嶺，無復山形矣。

此種戈壁，礫質厚度由數寸至數尺不等。腐殖質含量殊少。潛水面高低不定，低處常成湖澤，而較高處常距地表數丈以下，極少生產價值。除抗旱性極強之黃毛頭紅沙稞（枇杷稞）、蓬稞及老鴉秧等稀疏散見外，罕見他種植物（戈壁植物請參閱本書附錄一）。

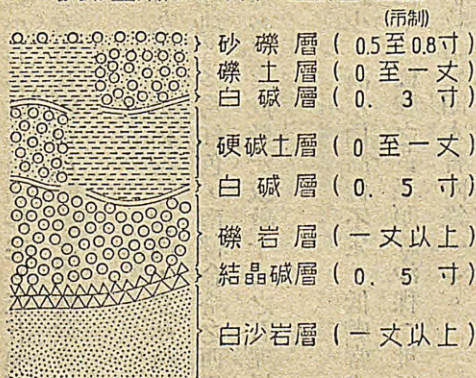
2. 水成戈壁 水成戈壁原有二種：一爲河成戈壁，即河水將山間石礫沖至山下寬廣之大河中，成石礫河床，河床逐年變動，致石礫河床之平面漸寬，河水退後，遺留石礫，滿佈地表，即成戈壁。石塊大者直徑數寸。小者如沙粒，距山愈遠，石塊愈小而愈光。石礫層普通不太深，多不盈尺，如河西之戈壁多屬之。另一種爲海成戈壁，即古海水退却乾涸，海底石礫遺留地表而成。額濟納旗弱水東岸狼形山以南各地及狼形山北額濟納河兩岸二里至十里

以外之地均屬之。

此種戈壁之組成，狼形山以南者，上層以直徑一至二公分之石礫為主，亦有少數大至四公分者，平鋪一層，下為直徑二公釐之粗砂一薄層，二者可合稱為砂礫層，厚度在○·五至○·八市寸之間。岩石以石英及花崗岩為主，砂岩較少，多為青色，并常見紅黃白綠等色之石英質，光彩耀目，如寶石，常有畸形者，可充裝飾品。其下為石礫與碱土混合之堅硬礫土層，石礫與上層同，土多為白棕色（尚未成礫岩），

厚度零至一丈不等。下有白碱一薄層，厚○·三市寸左右，再下為直徑一公釐以下之紅棕粗沙與鹽碱混合而成之硬土層，用鉛筆桿錐之，始可破，厚度由零至一市丈餘不等，常呈水平片狀疊列，此層可稱為硬碱土層。其下有一層白碱厚仍約○·五市寸左右，硬如白石。更下為礫岩，厚一市丈以上，以青色為主，礫岩下有二層，四面體結晶白碱，厚約半寸左右，上層結晶體較少，每邊約三至四公釐，下層略大，每邊約一公分以下。再下為白色粗砂岩，厚度一市尺以上。

狼形山南黑水東岸戈壁縱断面圖



此係著者在青山頭以南由地面裂溝及河岸觀察而知，未窮其底。各層概況略如上圖。

此部戈壁，平廣堅硬，縱橫數百里，草木罕見，實極優良之天然飛行場。潛水面雖未加實測，而此段河岸，距水面常達三、四丈以上，戈壁中雖較低處亦少見碱灘碱澤。由馬蓮井子至古爾迺間三百餘里無水井，夏季斷絕行人，冬期旅客帶冰爲飲料，始可前往，當知其鑿井之難。由馬蓮井子至狼形山間，南北二百餘里，亦少水井，近河處，常遇由風水吹裂之溝，深一、二丈，土層分明，極爲乾燥。凡此種種均可推知其潛水面距地必在三丈以上也。

此部戈壁，因潛水面極低，表土爲砂礫，底土爲硬碱土，無腐殖質可言，殊少養料，且吸熱及散熱性太強，故爲極燥瘠之戈壁。草木簡單而稀少，僅抗旱寒碱性極強之麻黃霸王刺、黑子刺、紅砂稜等數種而已，多係多年生小灌木，株高半尺左右，或伏生地表，着生處常固定半尺以下之砂丘，分佈極疏，每株相距密者數丈，普通在二十丈左右，稀者常達五、六十丈以上，可謂「不毛石田」矣。

狼形山北，因地勢較低，額濟納河又分爲東西二河，在兩河兩岸二里至十里以外之地，皆爲海成戈壁，表面與南部略同，此區因地面少溝道，故下層組織不詳，惟地面低窪處常有碱灘及碱澤，潛水面較高，距地面約六市尺以下。又因此區地勢較低，河道分支多而水流緩，河水能影響戈壁，故濕度稍大，草木亦稍多，以麻黃、霸王刺、黑子刺、駱駝刺、老鴉

秧、黑菜、白條刺、黃毛頭及梭梭樹等爲主，除梭梭樹高可達丈餘外，生長情形與南部同，惟密度較大。稀疏散佈，隨處可見，普通株距六、七市尺至數丈之間，並有聚生而爲單純小植物社會者。

3. 風成戈壁 風成戈壁即直徑一至二公分左右之石礫，經暴風或旋風吹起，飛揚空際，遠離原址，風勢稍弱，墮落地面，年久時長，致土地表面，滿佈石礫，而成戈壁。東河中流東岸黑城子一帶之戈壁，大多屬之，因黑城城內及附近村舍殘垣中，均覆石礫一層，當可推知係由風移入。岩石種類與前略同，惟石塊略小，普通多在一至二公分以下，紅白藍棕等色之石英質寶石尤多，日月反射，閃灼奪目，隨處皆是，別有異趣。

此區戈壁，漢代以前原爲沃壤，漢明之間，墾爲良田，自明末荒廢後，始漸變成戈壁。上層全係小石礫及粗砂，厚僅三公分左右，下層卽爲土壤，若沙土被風吹盡，砂礫下卽爲大量石灰質與鹼土混合之硬土，深度不定，潛水面頗低，黑城子中有井七、八尺深而無水，附近亦少水井，潛水面約在一丈五尺以下。其上植物亦極稀少而簡單，僅少數之梭梭、老鴉秧、紅沙稞及極少之灰蓬與駱駝刺等。

4. 戈壁奇景

(一) 幻海 晝間戈壁中，常見三、四里路外，橫有湖海或江河，汪洋一片，山嶺花木倒

影，蕩漾清澈可喜，實予渴熱交集之戈壁旅客以無上欣慰。不覺口內生津，身心一爽，急思至水邊飲洗休息，並愁無船渡水。至距水一、二里或半里處，水漸後退，計程應抵水濱時，仍係乾熱戈壁，視水猶在三、四里外，或前水消失，他方另發現類似江湖，水可望而不可及，如故意捉弄旅客者，鄉民稱曰「風水」。蓋係日照戈壁石礫反射光波變動所致也。

(二)海市蜃樓 戈壁沙漠中，每見天空現出樓臺殿閣，或都市街道，車馬行人，往來不絕等，不久自行消滅，係光線反射所致，吾人稱曰「海市蜃樓」。

(三)鬼城 傳說夜間於戈壁中旅行，每見前方有一城市，行人往來不絕，走近又自消滅，鄉民稱曰「鬼城」。著者雖未得見，實係無稽之談。

二 沙漠

沙漠即流沙，全係細沙堆積而成之起伏沙嶺，如丘陵地帶之崗巒起伏，附近漢人，稱爲沙窩沙。山或沙丘，乃吾人常稱之沙漠，并非如一般人所想之平廣無垠也。有固定與活動二種。

1. 固定沙丘 其上均生長草木，凡額濟納河兩岸、湖邊及戈壁中生長植物之處均屬之。考其成因，係細沙隨風起飛，遇植物阻止而降於植物根部，被枝葉保護，不易飛去。沙子愈

堆愈多，而成固定沙丘。如戈壁中每株小植物之下，均有一堆小沙丘，即由此而成。因戈壁中水分少，植物短小，所能固定之沙量少，故沙丘亦小，多在半尺以下，並有少數達三尺左右者。河湖邊緣之沙丘，因水分多，植物生長易而枝幹多高大茂盛，固定之沙量多，致積成高達數丈或數十丈之沙丘，各沙丘相連而成連綿不斷之沙嶺。沙山增高，植物亦隨之增高，相互助長，新植物更着生沙面，平時微風吹起，細砂飛揚，迎風處被風吹去，背風處又阻沙降落，故短時內沙丘沙嶺體積無大增減，位置亦無多變動而成固定之形態也。其上植物均生數丈或一、二十丈之根，深入沙底，吸取水分，樹中下部常埋入沙中，僅枝幹露於極燥之沙面，堪稱奇觀。

此種沙丘沙嶺因過於乾燥，更無腐植質可言，實少生長植物價值，其上植物前已述及，皆由深根吸取沙下之水分與養料，如陶來、梭梭、紅柳及蘆草等，均可密生成林，枝幹高大，淺根植物僅有極少數之沙迷羊、啐啐羊與刺蓬等，俱有特強之抗旱性，每年僅遇微量水分，即可維持生存也。

2. 活動沙窩 即流沙，此種沙窩阻隔交通之性特強，高大沙嶺，駱駝亦難通過，即極低之處，雖僅一、二尺深，人畜車輛通過時，亦頗感困難。一遇暴風或旋風，即飛騰空際，隱日匿山，待風息沙落，積成沙嶺。故原為平地，一陣風起，送來流沙，片刻風息沙降，即可

堆成數丈或數十丈之沙山；原屬沙山，一陣風起，又可將沙山一部或全部吹去。如海洋波濤，高低無定，移動無常，且乾無滴水，寸草不生，最無經濟價值。

三 碱灘

碱灘爲含大量碱質之土壤，表面每結有堅硬之碱壳，常存於戈壁中及河邊低窪之處，最低處每積有極濃之碱水，色黃而微綠，最濃者水面有一層結晶之白碱，厚約五公釐左右，其味鹹澁而滑，據云：飲之瀉肚。其聚集鹽碱特多者，每結成巨大鹽塊，厚至數公分以下，覆於地面，亦有被沙埋於地下難窮其底者。當地居民，每採之溶於水，以當碱發麵或當食鹽，土中所含鹽類，據藍夢九先生分析以鈉鹽最多，鎂鹽次之，鈣鹽最少。鈉鹽中以硫酸鈉、氯化鈉最多，碳酸鈉及重碳酸鈉次之，硝酸鈉又次之，鎂鹽中以硫酸鎂、氯化鎂最多，碳酸鎂及重碳酸鎂次之，硝酸鎂又次之。若以色澤分，可大別爲黑、白、棕三種，茲分述之：

1. 黑碱灘 常發現於戈壁低窪之處，廣袤數里，表土爲青黑色，碱與土均結成堅硬之壳，厚達五公釐以上，人行其上，如履冰雪，碱壳破碎有沙沙之聲。較硬者穿馬靴以靴跟猛踏之始可破，最堅硬者雖猛踏亦不破。下爲同色鬆沙土，厚約一寸，再下爲灰黑色之潮土，深度不詳。其 ρ 值爲九。潛水面頗高，距地面多在二公尺以下，因其含碱太重，而表面又

有硬碱壳，故植物簡單，最硬者僅能生長稀疏之蘆草與少數芨芨草。碱壳稍軟者可生長蘆草、芨芨、碱柴棵，及少量之駱駝刺等，密度稍大，常成單純植物社會，間亦有極少數之紅柳生長邊緣。故此類土壤，利用之價值極低。

2. 白碱土 普通常存於碱湖水外及戈壁間低地，地表覆白碱一層，望之若雪，積一公分以上，有鬆如霜雪者，亦有堅如薄冰者，人行其上，碱壳破碎有沙沙之聲。其下爲灰棕色土壤，溫度頗高，以手緊握之，可成土團，腐殖質含量多少不等。因多近水濱，潛水面普通在半至一公尺左右，上生多種抗碱性植物，以蘆草、羊鬍子草、牛毛草、三楞草、野老菸、蓬稞、濱草及馬絆腸等爲主，雖有少數之甘草、胡楊、馬蓮與紅柳等，均生長不良。而蘆草、羊鬍子草、牛毛草、三楞草及野老菸等五種植物，雖在較濃碱水中，亦可生長良好。其邊緣外圍較高處，常有質地堅硬之白色碱土，因乏水分及太硬，僅能生長稀疏之黃蒿而已，經濟價值頗低。

3. 棕碱土 此類碱土主分佈於戈壁中低窪處，及戈壁與碱灘間之斜坡上。表上結棕色碱壳一層，厚多在半公分以下，硬度較小，用足輕踏之即碎，行其上亦有沙沙之聲，惟聲較黑白碱土爲小耳。pH值在八、九之間，潛水面在二公尺左右，土質肥沃，草木茂盛。其在森林或長草叢下者，表土常由牲畜踐踏，尿糞與草木枝葉混合，起硝化作用，含大量腐殖質。

草木種類較多，以苦豆、野麻、羊腦蔓、紅柳、陶來、白刺、蘆草、濱草、甘草、駱駝刺、豬食秧及刺兒菜、黃瓜菜、芨芨草等爲主。以所含碱量、硬度及水分等不同，多成各種單純及複合植物社會，尤以戈壁與黑碱灘間過度之斜坡，土質疏鬆，碱壳微薄，幾純爲駱駝刺分佈區，間或混入少量之羊腦蔓等。爲本區經濟價值較高之土壤。

4. 冲積土 此類土壤分佈於東西河沿岸及東西海南河流入海之三角洲上。除河濱有少量粘土晒乾龜裂不生草木外，其餘皆爲質地疏鬆之沙土，色灰白或灰棕，剖面深厚，潛水面不過二公尺。因近水濱，含多量水份及大量腐殖質，表土經歷年放牧踐踏，牲畜尿糞及枯枝碎葉等大量混合，極其肥沃。蘆草、紅柳、胡楊、芨芨等密生繁茂，高達丈餘，植物種類複雜，農牧咸宜，爲本旗主要牧場，亦可謂額濟納旗之經濟基礎。

註「一」本旗主要土壤及岩石標本，著者分探數種，於寧夏交中央地質調查所研究員朱蓮青君帶回該所研究，另有專著。

第三章 交通

額濟納旗交通仍保其原始之遊牧交通方法，以駝、馬爲主，牛車僅限極少地區，汽車雖可勉強通行，尙無固定路線，水空航運及鐵道概付缺如，是則有待於當地政府之積極興建以

利商旅之往來也。

第一節 汽車

戈壁以硬度可分爲軟硬二種。硬戈壁堅硬平坦，汽車可自由行駛而無阻；軟戈壁表面石礫層薄，下爲軟沙，汽車頗難通行。本旗戈壁雖大多爲硬戈壁，惟河流皆爲沙底，水量無定，汽車不能過河。而戈壁之中，又常有沙窩碱灘，非熟悉當地詳情者引路，不能繞過。茲將已通行汽車之路線概況，略分述之。

一 綏新汽車路

由綏遠之包頭穿阿拉善旗北部，入額濟納旗，至東河東支流下流東岸之烏蘭愛里根，更北折繞居延海北，經西海西岸之烏蘭川景西行，經新疆之鎮西、巴里坤而達迪化。全程皆爲戈壁，新綏汽車公司昔有定期班車，爲新疆對北京天津交通之唯一捷徑。但沿途少人煙，戈壁連天，極其荒涼，旅客必帶飲食帳幕等，方能通過。抗日戰爭時，京津包頭相繼淪陷，貨運既阻，商旅減少，汽車亦曾停駛。

此路由酒泉北大河西岸經西巴格楞、西伊、天倉等地，沿額濟納河北行，直達老西廟而至建國營，全程八百餘市里。南段由西伊到天倉間，有許多沙窩及軟戈壁，沙門子及紅沙窩等地，皆爲寬十里而無法繞過之沙漠，必由當地熟悉地形之居民引導，繞道回避及擇沙窩低狹之處用木棒協助，始可越過。否則必陷入沙漠之中，進退兩難。至木棒之用法，係當汽車陷入沙漠或軟戈壁中時，因質地太軟，馬達發動，車輪雖轉，只向下陷，而不能前進，且車輪愈轉，下陷愈深，卒至不能轉動，此時用木棒二根，分別縱墊於後輪雙胎之間，汽車即可爬出，如用木棒四根，即可連續前進。木棒以直徑十五公分長六、七尺爲宜，係汽車穿越沙窩之唯一利器。車行此段，最好再帶厚木板兩塊及鐵鍬等物，若遇溝道，隨時搭橋挖坡，方便殊多。近河岸處，因多沙窩，故汽車可行之路，多遠離河岸數十里，途中無人、無水、無柴，必帶充足之水、柴、食物等始可啓程。全程正常三日可達。此道并無軌跡可循，前車之輪跡，多爲風沙埋沒而不可見，僅知由此一帶可行汽車而已。若無熟習地形者帶路，極易迷失而生危險，行至半途而返回者極多，後來者慎之！

三 額庫線

此道由北境之策克，經蒙古人民共和國邊境之哦包圖卡，直達庫倫，全係硬戈壁，平廣

千里，汽車依羅盤儀方向行駛極易，在額濟納旗境者，尙無路跡，而在蒙古境內者，因車輛往返頻繁，已壓成固定路跡。

四 其他

本旗多硬戈壁，汽車能通行之處頗多，因昔無試行之機會，故尙不知路線，如額濟納河東岸全爲硬戈壁，若能略加人工於狼形山下，修築便橋，通過東河，可爲極良好之汽車道。

第二節 大車

大車普通多爲牛車，馬車較少。昔時天倉、雙城子一帶居民入額旗南部運柴者，壓有紊亂輪跡，而無固定道路。至一九三八年軍隊駐防額濟納旗後，由河西的金、鼎二縣運送糧草，車隊往來不絕於途，沿河兩岸已壓成固定路跡兩條，由金、鼎二縣直達建國營。東道由狼形山北越過東河，沿西河東岸而行。年來由建國營至旗政府間，亦壓成大車路跡一條。

河西牛車係木製雙輪大車，輪高約五市尺，以便渡河，普通以一牛或二牛拉之，赴額濟納旗者，由酒泉前往，全程十八日始達，往返需四十日，由鼎新往，需十四日，往返三十日，中途無購草糧處，故必帶全程需要之食品用具及畜料與一部畜草，致載重量所餘無幾，

每車僅能運糧一、二石或一、二人，夜行晝息，每日晚五時後行，至夜十一時前後約行二、三十里，尋水草處休息飼牛，至夜二時前後再行，日出時約走二、三十里，尋有水草處停車，驅牛於草原自行遊食，人則拾牛駝糞或木柴取水造飯，食畢睡覺。下午二時許又造飯，食畢驅牛於河邊或池畔飲水飼料，隨即套車，雖日將銜山，而仍於紅光普照中繼續行程。此因戈壁中晝間太熱，牛畏熱難行，又因途長，日久不能全帶草料，而戈壁中有水草處不多，每段必行及水草處始可休息、放牧及飲食，此水草處即謂之站。如誤越站址，稍遲日出，牛乏天熱，車不能進，欲息又無水草，人畜均無法飲食，故每日僅能行四十至六十里。此類之站，多依地形而名，尤多蒙名，今地圖上沙漠中所見之黑點註有地名者即是，均有水草駱駝糞（沙漠商旅之主要燃料），並無人煙，原為駱駝站，近年始停牛車。

大車渡河尤其困難，因河床皆係軟沙，河水深淺及水道之位置，隨時變動。車將渡河前，必令牛飽飲休息，然後於車隊中選壯牛二、三頭拉一車，每車再以四人至八人輔之，先由一人渡水踏探河底深淺，選平而淺處，一鼓而過，再返回輔渡他車。若中途稍遲，車牛俱陷泥沙中，不易拔出，尤以水大時，牛於水中僅露其頭，無力拉車，人畜均易生危險。故渡河以日間為宜，單車前往者殊少，即在鼎新附近，牛車渡黑河時，單車常在河岸候數車互助同過，否則水大時，單車至少由八人輔助之，始可渡過也。

大車多晝息夜行，不易分辨路跡，且常遇行錯道者及運柴之支道，若誤失正道而入大戈壁中，不明方向，更不知何處有水草，易生危險。故亦必有熟悉道路者帶路，循正道而知行止，依站前往，始可計程安達也。

第三節 駱駝

額濟納旗對內外交通全靠駱駝，每駝可負四百餘斤，負貨法以粗麻布與羊毛做褥二方墊於駝峯兩側，外夾木棒兩根於雙峯前後棒端，緊緊以繩，使牢夾峯側，褥高齊峯爲鞍，貨物即架繫鞍上，牽鼻繩以馭之。駱駝性馴良，普通以後駝鼻繩繫於前駝鞍上，十駝左右聯成一小隊，以一人騎駝拉之，尾駝帶鈴，行時叮噹有聲，若某駝繩脫，即立而不前，其後皆止，鈴聲隨息，拉駝者因而知之。每連數十小隊深夜旅行，沙漠中鈴聲叮叮噹噹如擊鑼鼓，聲勢浩大，步伐穩整，極富任重負遠之精神。

駱駝於端陽之後，因天熱脫毛，不可應用，均放入牧場休息稱爲「入場」。直至中秋後，毛已生出，駝已肥壯，雙峯直立，即可應用，謂之「出場」。每年休息四個月。新出場之駝，必要時可耐二十餘日不進水草而照常負貨前進，普通均可耐週餘，不食水草，故稱沙漠船，爲沙漠之寶。

駱駝途中不帶草料，每日十一時後啓程，每行十里稍息片刻，令駱小便，直至夜深，過適當水草處而止，此時令駱臥下卸貨休息，人張幕吃飯就寢，次晨日出後，草乾即放駱吃草（駱駝吃濕草易生病，至十一時前後再行，天熱時亦常夜行，晝息放牧，亦有如牛車之行法者，每日通常約行八十餘里。逐站而息，因其無飼料費用，故運費較低。

駱駝多走大沙漠中，既無路跡，亦常夜行，沙漠中少陰天，普通多仰觀北斗，俯察地形，辨別方向前進，如航海然，可謂「航漠」。非極熟悉道途者，不敢帶路，否則誤入大沙漠中，沙嶺連綿，不易尋路而出，每被乾死。如過大風，沙土飛揚，方向不明，亦必暫停，待風勢稍弱，始可辨別方向而繼續進行也。

拉駝者衣無面羊裘，臥時兼作被褥之用，並帶乾糧炒米（黃米）生羊毛羊肉茶葉等，風餐露宿，終年奔走大戈壁中，生活可謂勤勞矣。

本旗主要駱道有六條，簡列如下：

1. 額阿寧駱道 由額旗烏蘭川景起，經阿拉善旗至寧夏省城止，全長一、三二五里（市里，下同），沿途主要站名及里程如下：

烏蘭川景 $\xrightarrow{(80\text{市里})}$ 巴達必力格 $\xrightarrow{(60)}$ 托來圖 $\xrightarrow{(60)}$ 包羅川景 $\xrightarrow{(60)}$

石層子⁽⁵⁰⁾→達來呼克圖⁽⁶⁰⁾→沙棗泉⁽⁸⁰⁾→拐把泉⁽⁹⁵⁾

定丐胡桐⁽²⁰⁾→呼層素⁽³⁰⁾→筆架山⁽³⁰⁾→乏牛坡⁽⁵⁰⁾

三個井⁽²⁰⁾→到本柵桐⁽²⁰⁾→哈拉門臺⁽⁴⁰⁾→到布爾克⁽⁵⁰⁾

東干烏蘇⁽⁷⁰⁾→掃克圖⁽⁷⁰⁾陶來羅汗托⁽⁹⁰⁾→于主陶來⁽⁸⁰⁾

蘇木圖⁽⁸⁰⁾→定遠營⁽⁷⁰⁾→賀蘭山⁽⁷⁰⁾→銀川

2. 額金肅駝道 本道由老西廟起，經金塔縣至酒泉止，全長七四〇市里，沿途站名里程如下：

老西廟⁽⁸⁰⁾→東木大蘇勒⁽⁸⁰⁾→烏花格⁽⁹⁰⁾→狼形山⁽⁴⁰⁾

察汗套環⁽⁴⁰⁾→沙夾道⁽³⁰⁾→紅沙窩⁽³⁰⁾→蒼吉圖⁽⁸⁰⁾

大灣城⁽²⁰⁾→沙門子⁽²⁰⁾→天倉⁽⁴⁰⁾→營盤⁽⁴⁰⁾

頭墩⁽⁷⁰⁾→金塔⁽⁶⁰⁾→臨水⁽³⁰⁾→酒泉

3. 額鼎駝道 由額旗至鼎新，全長二二〇里。

老西廟⁽²⁵⁰⁾ ↓ 狼形山⁽³⁰⁾ ↓ 老樹窩⁽³⁰⁾ ↓ 賽灣⁽²⁰⁾

日墩子⁽⁵⁰⁾ ↓ 地灣⁽²⁰⁾ ↓ 馬蓮井子⁽²⁰⁾ ↓ 雙城子⁽⁶⁰⁾

鼎新

4. 額甘駝道 由額旗經鼎新之雙城子至甘州（張掖），全長四二〇里，路程如下：

老西廟⁽⁴²⁰⁾ ↓ 雙城子⁽⁵⁰⁾ ↓ 沙井子⁽⁶⁰⁾ ↓ 夾灣⁽⁶⁰⁾

葦坑⁽⁵⁰⁾ ↓ 大山口⁽⁷⁰⁾ ↓ 沙棗泉⁽⁵⁰⁾ ↓ 梧桐泉⁽⁵⁰⁾

照壁山⁽⁵⁰⁾ ↓ 本上樑⁽⁹⁰⁾ ↓ 甘州

5. 額高駝道 由額旗經沙棗泉至高台，全長四六〇里，路程如下：

老西廟⁽²⁹⁰⁾ ↓ 沙棗泉⁽⁶⁰⁾ ↓ 四壩⁽⁶⁰⁾ ↓ 山處⁽⁵⁰⁾

高臺

6. 馬古駝道 由馬蓮井子至古爾迺，全長三〇五里，冬季亦可行大車，路程如下：

馬蓮井子 \downarrow (80) 小灣 \downarrow (10) 大各酒 \downarrow (15) 灰場子 \downarrow (15)

魏家干 \downarrow (15) 青米井 \downarrow (60) 古爾迺

7. 額旗外蒙駝道 由老西廟經旗政府策克入蒙古人民共和國，通常有三路如下：

(甲) 老西廟 \downarrow (80) 刀勞臥鋪 \downarrow (80) 旗政府 \downarrow (40) 哈爾哈廟 \downarrow (40)

策克 \downarrow (10) 陶來山丹 \downarrow (80) 哦包圖卡 \downarrow (15) 庫倫 (本路與汽車路同)

(乙) 策克 \downarrow (10) 巴布海井 \downarrow (15) 巴拉爾赫 \downarrow (15) 鄂爾巴賽 \downarrow (15)

板身圖廟

(丙) 策克 \downarrow (10) 陶來山丹 \downarrow (15) 黑稍圖 \downarrow (15) 烏蘭

第四節 郵電

額濟納旗設有二里子河電臺，在老西廟附近，兼辦郵政代辦所及小額郵匯業務，信件由金塔縣郵局轉，有郵差一人負責金塔鼎新老西廟及旗政府間郵件之傳遞，騎驢傳送，約兩週

可傳送一次。此外，更有軍用無線電臺若干臺之設置。

第四章 居民

第一節 宗族

額濟納旗居民以蒙古人爲主，漢人次之，其他人極少，茲分述之。

一 蒙古族

蒙古人中以舊土爾扈特人爲主，外蒙人次之，阿拉善旗人、青海蒙古人與新疆蒙古人等均甚少。

1. 舊土爾扈特人 元初定都圖拉河時，於今蒙古人民共和國以西，天山以北，設駝馬牛羊四大牧場，各置牧官，管理其後裔，繁衍分爲四部，曰準葛爾、土爾扈特、和碩特及杜爾伯特等，卽史書所稱之四衛拉特，或四瓦特，或稱額魯特四部等。各領所部，不相統屬。

土爾扈特（西文 Turgut），其祖爲元臣翁罕，牧居雅爾所屬之額什爾努拉地方，卽今新疆西北塔爾巴哈臺一帶，六傳至瑪哈齊蒙克，生子二：長曰貝果鄂爾勒克；次曰翁貴。貝果鄂爾勒克生子四：長曰卓立甘鄂爾勒克，次曰衛袞來布察齊，三曰保蘭阿噶勒琥，四曰莽海

其。卓立甘鄂爾勒克有子一，曰和鄂爾勒克。和鄂爾勒克有子六：長曰書庫爾岱青，次曰伊勒登諾顏，三曰羅卜藏諾顏，餘三人無嗣不著。當和鄂爾勒克長土爾扈特時，準葛爾部酋長巴圖爾琿臺吉，恃強輕侮諸部。和鄂爾勒克不堪其壓迫，乃率部徙於中亞細亞之東北地方，過吉里吉斯入俄境，此明崇禎三年（一六三一年）事也。五年後更率全部二十餘萬人，攜五萬之帳再渡衛巴河，紛入後窩瓦河之曠野而佔領之，並劫掠附近俄屬各部。時俄波交戰方殷，俄不能分兵東顧，和鄂爾勒克益加跋扈，竟戰死於阿斯打拉坎，部下稍有散離，略失進取之勢。至清順治十一年（一六五九）遂屬於俄國。後劫掠益甚，因曾數出兵助俄皇征戰，故仍得俄政府之優遇。惟其政教上常與清朝往來，特慕故國，和鄂爾勒克之諸子書庫爾岱青等，均先後遣使進貢清廷，聯繫不絕。

書庫爾岱青有子四：長曰棚楚克，次曰卹木策楞，餘二子無嗣。初書庫爾岱青爲子棚楚克，納巴圖爾琿臺吉女爲婦，生子阿玉奇育於巴圖爾琿所，及和鄂爾勒克與巴圖爾琿交惡徙牧時，因阿玉奇尙在襁褓，故未攜往。及書庫爾岱青嗣爲部長，仍赴西藏熬茶（熬茶爲佈施之一種，以茶佈施僧人用以修行）供佛謁達賴喇嘛，途經準葛爾，遂索阿玉奇以歸。書庫爾岱青卒，棚楚克嗣，棚楚克卒，阿玉奇嗣，遂稱「汗」號。其後土爾扈特與準葛爾仍通婚媾，保持戚黨關係。策妄阿拉布坦嘗乞婚於阿玉奇，阿玉奇妻以女，其子衰扎布臺吉（或稱散扎

布)以與阿玉奇意見不合，遂攜衆萬五千人從往。葛爾丹之敗，阿玉奇遣宰桑以所部兵千人防諸阿爾臺(即阿爾泰山一帶)之土魯圖，是土爾扈特雖遠徙異域，對準部軍務尙常協助也。時策妄阿拉布坦以清軍獲捷遣使慶賀，阿玉奇亦遣使隨行，蓋此時土準二部尙敦睦親善也。葛爾丹既滅策妄，謀併諸衛拉特，始與阿玉奇構釁，留袞扎布不遣，阿玉奇強索之，乃逐袞扎布歸，而盡沒入其從戶，由是積怨愈深。準部爲東通中國西藏必經之地，阿玉奇既與準部交惡，其與東方之關係，亦漸疏矣。

康熙四十年時，阿玉奇嫂攜其姪阿拉布珠兒(係阿玉奇兄那哷爾麻木之子)入西藏朝佛，歸途爲策妄所阻不得還，遂率其所從，內附於清。康熙四十三年，清封阿拉布珠兒爲固山貝子，並賜嘉峪關外黨色爾騰地供遊牧。康熙四十七年(一七〇九)阿玉奇以其姪久留不返，乃遣薩穆坦(西文作 *Sulttan Kulyukoffg*)東來探望，翌年抵京，清廷亦於五十一年遣圖理琛報聘。

圖理琛於康熙五十一年五月離京，五十四年三月返國。因當時準葛爾絕清，故取道俄羅斯境，後以沿途見聞著異域錄一書，備述道里山川民風物產應對禮儀等。據異域錄載土爾扈特西遷後駐牧地云。

「土爾扈特國王阿玉奇汗遊牧地方，在俄羅斯國界薩拉托付(即 *Solator*)之東南，俱曠

野，西北兩面有佛兒格（即 Volga R.），即厄濟爾河環流東入滕紀斯湖（即裏海），厄濟爾河宰河俱向南流，歸入滕紀斯湖，沿厄濟爾河俱林木，有柞楊樺叢柳，自薩拉托付以至阿玉奇汗所居馬鴛托海（魏源聖武記卷四乾隆新疆後事記以爲滕紀斯湖即馬鴛托海之誤）地方，其間有三道，塔爾魯河……詢阿玉奇汗游牧地方之大小，東西可行三十日，南北可行二十日」（見邊政公論二卷三、四、五合刊二十七至二十八頁）。

阿玉奇生子八：一曰袞扎布，二曰沙克都爾扎布，其餘六子無嗣。袞扎布生子惇囉布喇什，其間雖準葛爾阻道不便進貢，而對清廷傾向之心，未嘗稍變也。

雍正年間，俄發苛令，禁其剽掠並查其部落，設諸法以羈束之，且欲改其宗教爲基督教，土爾扈特部因漸厭惡之，慕清之念益熾。

至惇囉布喇什之子渥巴錫（或作烏巴錫）登汗位時，因俄人不承認其汗位，乃心懷不平。適清與準葛爾戰爭告終，伊犁亦被清收入版圖。有土爾扈特之族人舍稜逃至窩瓦河，歸渥巴錫，並告以準部正衰，可乘虛入而據之，兼雪前恥。渥巴錫遂於乾隆三十六年（一七七）率全部三萬餘戶六十萬之衆，啓程東返，沿途劫掠，並殘破城池四處，俄出兵追之不及，僅獲其少數落伍者而回。

當其過吉里吉斯曠野時，受吉里吉斯人之劫掠，遂與之戰於巴爾克什湖南，大敗，人畜

俱失其半，翌年六月初始達伊犁。時準部已平，伊犁屬清，無地可據。乃以俄國非與喇嘛教之地爲辭，來歸清朝。清廷許之，分其部爲新舊二部：舊土爾扈特部由渥巴錫率領，並分其部爲東西南北四路。以舍稜招致渥巴錫內附有功，使領新土爾扈特部，並劃阿爾泰山以西及伊犁庫車間爲其牧地，各設扎薩克，歸伊犁將軍節制。

阿拉布珠爾自封貝子後，被清廷留牧嘉峪關外，未隨薩穆坦及圖理琛西返。康熙五十三年長子丹忠襲，雍正七年晉多羅貝勒，雍正九年清廷賜額濟納河一帶爲牧地，遂徙牧額濟納河沿岸。乾隆十八年（一七五三年）編爲獨立旗，授給扎薩克職，始稱額濟納，舊土爾扈特旗直屬理藩院。後其由俄返新疆之族人，續有遷牧額濟納者，並加繁衍，直至今日。

2. 外蒙人於一九二七年，有移住於本旗者，但爲數不多。

3. 其他 新疆及青海之士爾扈特人及阿拉善霍碩特旗人等，間有之，共僅數人耳。

二 漢族

漢人之入額濟納旗者，除兵士外，主要爲經商，其中以河北饒陽等縣人最多，山西及河西民勤、張掖等縣人次之。其次爲代蒙人放牧之牧夫，以金塔鼎新人爲主，尤以天倉及雙城子人爲最多，普通十餘歲入額旗受僱，年壯稍有積蓄而歸，亦有娶蒙婦年老不歸者。再次爲

公務人員，所有行政機關，約十單位，其中辦公人員除極少數蒙人外，十九爲漢人。

第二節 人口

一 戶口數

額濟納旗向有「人不盈千，戶不滿百」之稱，可知其戶口概況。據一九四四年夏旗政府調查，全旗蒙民共一九七戶。其中黑人（卽不當喇嘛之人）一九四戶，三喇嘛廟各算一戶。蒙人共九四三人，其中喇嘛一四一人，黑人八〇二人。黑人中男三一四人，女四八八人。

漢人在額濟納旗者，因多處特殊地位，與旗政府少直接關係，故旗政府對漢人除與蒙民發生爭執外，向不過問，未加統計。據著者估計，蒙民僱用漢人充收夫者約佔總戶百分之七十，故全旗收夫約有一四〇人。商人以前頗多，近年因商業蕭條，日漸減少。據一九四四年春額旗商會調查，僅餘四十五戶七十一人，全無眷屬，公務人員（軍隊除外）共約十單位，平均每機關以五人計，共約五十人。以上合計共約二六一人，其中全係男子。前雖有五、六女人（家眷）及數小孩，至一九四四年九月後，均相繼南返，已無一女人矣。

由上可知額濟納旗戶口共約一五二戶（其中廟宇及機關皆以一戶計），一、二〇四人，男七一六人，女四八八人，爲明瞭計，茲列表如下。

額濟納旗戶口概況表 (一九四四年調查)

總計	漢族				蒙古族		備考
	小計	公務員	商人	牧夫	喇嘛	黑人	
二五二	五五	一〇	四五	—	一九七	一九四	每百女子當六四男子，平均每戶四一三人
一、二〇四	二六一	五〇	七一	一四〇	九四三	八〇二	
七二六	二六一	五〇	七一	一四〇	四五五	三一四	每百女子當九三男子
四八八	—	—	—	—	四八八	四八八	
每百女子當一四七男子，平均每戶約四人							

二 人口密度與變動

1. 人口密度 額旗全面積約五十萬方市里，共僅一、二〇四人。平均每人口佔四一四方市里，每市里〇・〇〇二四人，惟全境多戈壁，人口均集中於額濟納河兩岸水草草地中，全旗水草草地共約二六、〇〇〇方市里（參閱第六章第一節），平均每二、七五七方市里水草草地一

人，每方市里水草地〇・〇〇五八人。

2. 人口變動 漢人在額濟納旗者，幾全係男子，雖有少數牧夫與蒙婦同居所生子女，蒙人亦視爲蒙古人，而蒙人與漢人正式結婚者殊少。故其人口之增減，以移出移入爲主。抗日戰爭前商人較多，公務員甚少。近年商人大減，而公務員驟增，牧夫則無多變動。

第五章 政治宗教

第一節 政教關係

額濟納旗政教分立，互不相屬，扎薩克〔一〕總理全旗行政，但範圍僅及黑人〔二〕而無權過問喇嘛〔三〕，活佛〔四〕總理全旗宗教而不管黑人。政治與宗教發生關係時，或請求協助或請求禁做等，則由扎薩克與活佛互相商酌辦理。活佛尊重扎薩克之行政權，扎薩克亦篤信佛教，尊重活佛之地位，但不得爲喇嘛。

第二節 政治

一 行政系統

蒙人政治向以旗爲行政單位，集若干旗而爲盟，本旗爲獨立旗而不編盟，與阿拉善霍碩

特旗同。清時直屬理藩部，國民黨反動政府時代直屬行政院蒙藏委員會。一九二八年後雖劃歸寧夏省域之內，並曾有置居延設治局之議，迄未實現，致行政上與寧夏省政府，並無隸屬關係。現暫歸甘肅代管。

旗設旗政府，為全旗最高行政機關，下設四巴格，分理各區政務，每巴格下設達爾蓋若干人，每達爾蓋為一十戶之長，其下即為人民。

二 旗政府組織及政務

額濟納旗政府之組織，與其他蒙旗略同〔五〕，惟因旗小人少而事簡，故組織較為簡單。旗政府設扎薩克一人，總理旗務，下設管旗章京一人，副章京一人，梅林二人，參領三人，佐領三人，昆都二人，筆帖式三人，聶爾巴二人。依清律規定，扎薩克原封貝勒爵〔六〕，民元會晉郡王加親王銜，世襲制。管旗章京及副章京佐扎薩克襄理旗務，梅林為旗政府之實際

職別	人數	職別	人數
扎薩克	1	管旗章京	1
副章京	2	梅林	2
襄理旗務	1	參領	3
分理旗務	2	佐領	3
軍職	3	昆都	2
軍職	3	都	2
軍職	2		

工作人員，參領佐領昆都等原屬武職，因旗之編制本爲戰鬥之基本單位，故雖在承平時代，仍列入旗政府編制之內。爲明瞭計，茲將旗政府組織，列表如上。

另設筆帖式三人司文書，聶爾巴四人司雜務，領崔色什戶三人，充差役等。惟本旗以人少事簡，故平時扎薩克及各官均不到旗政府辦公，每二月輪流派一官員值班，處理旗務，謂之「坐印」，遇大事召開旗務會議處理之。

旗務會議由管旗章京以下官員及牌盾與哈文（皆郡王府官員，見下段）等組織之。由管旗章京主持，採談話方式，各官員發表意見後，章京參酌各方意見，裁決而記錄之，再面呈札薩克核准後施行，否則重議。惟此類決議大多即成定案，呈核僅形式而已。

札薩克依慣例，總理旗內軍政，職權重大，近年因社會相互關係日繁，對外交涉漸多，故前扎薩克圖布升巴雅爾時，增設代表一官，對外代表札薩克辦理一切外交事宜，並襄理旗務，由蘇斐然君充任。蘇君辭職後，該職取消而增設祕書一人，對內襄理旗務，並兼理外交事宜。

地方行政，全旗分設達爾蓋十人，執行地方政務，因人少事簡，並無明確巴格之區劃，亦有謂分爲四巴格者，勉強言之，可依東西兩河之上下四段爲中心而劃分之，名之爲東河上巴格、東河下巴格、西河上巴格與西河下巴格等。但事實上無此需要，故既無明確界線，亦

無負責人選也。

本旗各級官差人員，全係義務職，不支薪俸，僅札薩克領中央薪俸與年節受人民之饋送，其家務之料理，如放牧牛羊等由人民輪流代理，此外無任何特殊待遇，雖身為郡王臺吉，亦常出外收馬牧羊與民衆同。

三 郡王府之組織及札薩克郡王之世系

1. 郡王府之組織 本旗郡王府之組織，極其簡單，郡王下設牌盾二人，哈文一人，及聶爾巴二人，另有衛士十名，由牌盾統轄之，郡府之其他工役均由人民輪流值差。

2. 札薩克郡王世系 額濟納土爾扈特旗札薩克，其先於一七〇四年（康熙四十三年）封翁罕後裔阿玉奇從子阿拉布珠爾爲固山貝子賜收黨色爾騰，一七一六年（五十五年）長子丹忠襲，一七二九年（雍正七年）晉多羅貝勒，一七三一年（九年）徙牧額濟納河，一七四〇年（乾隆五年）長子羅卜藏達爾札襲，一七五三年（十八年）授札薩克，一七六七年（三十二年）長子旺札勒車凌襲，一七八三年（四十八年）詔世襲罔替「七」，一八一〇年（嘉慶十五年）次子端多布車林襲，一八一二年（十七年）子巴雅爾莽柰襲，一八四一年（道光二十一年）子達什車楞襲，一八七三年（同治十二年）子丹津襲。再傳爲第九世貝勒，生子七

人，長子襲，爲第十世貝勒，傳其子第十一世貝勒時，其叔阿克爲管旗章京專政，十一世貝勒乃遁入空門，惟其時季叔達什謀殺其兄阿克而襲爵，是爲十二世貝勒。一九一二年（民國元年）晉郡王加親王銜。一九三〇年（民國十九年）長子圖布升巴雅爾襲爲札薩克郡王，一九三八年（二十七年）三月卒。同年七月當局派圖王之弟塔旺嘉佈繼任扎薩克。爲明瞭計，茲繪其世系圖如下（見第六五——六六頁）。

註：〔一〕札薩克卽旗長，清代邊政通考十頁「旗各建其長曰札薩克而治其事」。〔二〕黑人卽不當喇嘛之

人。〔三〕喇嘛卽和尚。〔四〕見本章第三節末段。〔五〕清代邊政通考、二二頁——二三頁，置札

薩克之輔曰協理臺吉，其屬曰管旗章京、副章京、曰參領、曰佐領、曰驍旗校。凡旗衆各分以佐領。

管旗章京旗一人，副章京而下，視其佐領之衆寡而設之。「副章京十佐領以下之旗設一人，以上設

二人」，協理臺吉旗各異其額焉。〔六〕凡內札薩克之爵，其等有六：一曰親王，二曰郡王，三曰

貝勒，四曰貝子，五曰鎮國公，六曰輔國公，不入於六者曰臺吉塔布囊。〔七〕世襲罔替，清制凡爵

皆有襲次，其永遠世襲不計次者，則特加「世襲罔替」字樣。

第三節 宗教

一 喇嘛教之由來與信仰

南北朝末葉，西藏盛行蓬教，係崇鬼神之邪教。唐初棄宗弄贊遣使至印度求佛典，爲佛敎入西藏之始。玄宗天寶六年西藏王璣爾孫惕安時，北印度烏仗那之僧散汰喇葛塔及巴突瑪散摩叭都至西藏傳密教（稱以教之一派，崇三頭六臂之稱以神），與當地邪教混合而產生喇嘛教「」。蒙人入西藏後，遂挾喇嘛教而歸。元世祖忽必烈藉武力統一中國，利用宗教以服民心，乃委大喇嘛以西藏之政權，更崇爲帝師法王，廣佈教於大陸，蒙人無不誠信。

明末和鄂爾勒克雖逃入俄境，仍篤信不變，清乾隆時，因俄人欲改其宗教而逃回，足證其信仰之深。清廷更用喇嘛教以羈縻蒙人，多方勸誘，信之彌篤，今除蒙古人民共和國廢除喇嘛教外，其餘蒙人，自王公以至民衆，無不深信。一切自然人爲之事件，均委之於佛，凡屬災、害、疾病、禍、福、吉祥與婚、喪等，皆認爲佛賜佛罰，吉則唸經以謝之，凶則唸經以求解除。爲表其敬佛至誠，更不惜任何犧牲，每爲朝拜佛敎聖地，如青海之塔爾寺、山西之五台山、西藏之拉薩等，致傾家蕩產，或犧牲生命等，往往有之。

二 喇嘛

喇嘛二字本爲其教僧正之尊稱，習用既久，遂爲普通喇嘛教徒之稱號。元明史中作「喇馬」，爲見於中國史傳之始，西番語「上」曰「喇」，「無」曰「嘛」，喇嘛乃「無上」之

意卽梵語「兀吠喇」，亦猶吾人稱僧人方上下之意也。喇嘛自稱其教曰佛教或佛陀教而不曰喇嘛教，故喇嘛卽內地之和尙也。現全旗喇嘛共有一百四十一人，按清朝定律，喇嘛不應差役，不納稅捐，不屬政治系統，處超然地位，在各階級之上，蒙人趨之若鶩，以當喇嘛爲榮。凡家有二子者必以一子充喇嘛，三子者二子充喇嘛，甚有少數獨子亦上廟當喇嘛，更有不惜鉅資願送一子當喇嘛以爲榮者。

喇嘛有住廟與不住廟之分，前者爲純粹之喇嘛，終年住廟唸經拜佛，或赴青海西藏等地大廟拜佛學經，頗爲衆所崇敬，在社會上有相當地位。後者除年節唸大經時住廟外，其餘時間均住家中或別處。喇嘛非如內地之和尙出家卽無家也。各喇嘛家中均有經典，亦可隨時唸經，敬佛與住廟同。不住廟喇嘛亦有稱之爲黑喇嘛或野喇嘛者。

三 喇嘛廟及喇嘛之管轄

額濟納旗有喇嘛廟三所，曰東廟、西廟及哈爾哈廟。東廟原在東海南二十里，有高樓大廈之建築。西廟位西河中流東岸，築有洋樓兩所，亦富麗堂皇，今其中喇嘛及器物均已遷至青山頭，另造廟宇，故稱原地爲老西廟，而青山頭者爲新西廟。老西廟房舍除樓房保留外，所有平房全被喇嘛拆運青山頭，新西廟之房舍由高臺匠人承築。一九四四年底竣工。哈爾哈

廟係外蒙遷入的喇嘛所造之廟，位旗政府與東廟之間，房舍矮小而簡陋，人數亦少。今將各廟概況列簡表如下：

廟名	地	名	建	立	時	期	喇	嘛	數	備	考
東廟	東海南三十里		清末				四十五人				
西廟	青山頭		一九四四年				六十四人				
哈爾哈廟	旗政府北二十里		一九二七年				三十二人				
										由老西廟遷移	

全旗喇嘛均分屬此三廟，各廟均有大喇嘛及二喇嘛等，分別管理廟務及喇嘛之唸經化緣與赴俗家誦經等，因蒙人信仰過深，多樂於捐贈，致喇嘛之生活超過一般黑人之上也。

額旗有一活佛，總理全旗教務，迷信活佛爲永生之神，其所寄居肉體衰老圓寂之時，隨即轉身，今額旗活佛已轉生多年，唯尚未尋到，全旗僧俗正急切注意中。

註 「一」見邊政公論一卷七、八期八十五頁。

第六章 經濟

本旗因交通不便，文化落後，致人民生活仍保留原始遊牧階段，天然森林多未利用，農墾不興，近年始有少數漢人試種園藝作物，成績頗佳。商業尚在物物交易時期，鹽碱等雖隨

處均有，但未正式開採，儲量暫難估計，其他富源甚少。茲分述之。

第一節 遊牧

蒙人以遊牧爲生，逐水草而居，故其經濟基礎，即建立於家畜與牧草之上。普通蒙人相見時，首先問牲畜好否？次問牧草好否？再問人口居住，然後始論正事。又蒙人之論貧富皆以牛羊若干頭，駝馬若干匹爲標準。如農業區中之言田舍、工商家之言資本也。入其境者，但見駝馬成羣，牛羊盈野，則少見其他事業。

一 家畜

1. 家畜種類，以羊爲主，牛馬次之，駱駝近年始漸增多。

(一) 羊 羊分綿羊與山羊二種，綿羊產毛量多，而肉肥美，因其價高易病而難養，故不如山羊之多。綿羊屬蒙古種，尾大，下端或圓或尖，尾較同州羊尾爲小，體高普通二尺左右，體重約四十餘斤。公羊有角粗大，由後彎向前曲伸。蒙人不知育種，故色不純。母羊頭部多帶黑花。產毛量平均每年每隻約合二市斤半。山羊因價廉壯健少病而多乳，故蒙人多喜養之，普通體高二尺左右，重約二十五至三十餘市斤。角直向上，白色者多，黑色者少，

花頭白身者亦有之。產毛量平均每年每頭約合四市兩。母羊產乳量每日約合六市兩，每年產乳期約爲半年。

(二)牛 屬中形牛，略小於徐州牛而大於陝甘牛，普通高約三尺半左右，長約三·八尺左右，頭頸粗短而肩平。公牛有角，向外前方微彎，粗而短，長約半尺，角基部直徑約寸半。貌極威武，腿粗而短，腹部離地約二尺餘。色黃褐黑花等不一，粗壯而強健。河西農民購充役用者，成績頗佳。蒙人多乳食兼用，而鮮用其力。

(三)馬 體高約四尺餘，長約五尺餘，腿粗短，頸短，毛粗，形不美而健壯，極耐勞苦，爲蒙人夏季騎乘之主要交通工具。良馬奔起，四蹄穩勻而迅速，可日馳三百餘里。普通馬盛暑時騎之，常連跑數百里，遇事下馬，隨即將馬之前蹄用絆馬索（即相連之二皮圈）套於一齊，馬即直立戈壁沙漠中烈日之下。騎者事畢解圈上馬加鞭，又飛穿沙漠而去，達目的地時亦不需騾，入內地後，雖連馳數日，入槽即吃，少生疾病，其健壯耐勞而善馳，軍事上常需用之。

(四)駱駝 本旗駱駝多由蒙古人民共和國輸入，均係雙峯駝，普通高約六尺，健壯耐勞而善走，不愧「任重負遠」之譽。每駝可負四百餘斤，日行七、八十里至百里。秋季初出場時，可連行二十餘日，不進水草，平時可一週不飲食，工作如恆，蹄大而軟，毛長絨厚，不

畏沙漠與風寒，爲沙漠之寶，有沙漠船之稱。夜有密事，欲密越某關時將蹄包以氈而摘其鈴，駝即知提腿輕步而行，毫無聲息，馴良聰敏，由此可知。專馴爲騎用之駝，稱爲走駝，一日可行三百餘里。

駱駝除負荷騎乘（蒙人冬季均乘駝）外，又可產毛，平均每駝每年約產六市斤，於端陽後自行脫落，中秋前又生長。秋末交配，每三年生二子，幼駝養六年後，可服役。

（五）其他家畜 狗高達二尺半以上，身長約三尺，健壯高大而兇猛，力可以禦狼，主負保護蒙古包之責，因幼無訓練，故多不隨牧羣。

野獸以黃羊爲最多，常成羣出沒於戈壁沙漠中，形似山羊，色褐如鹿，角短而分枝，靈敏善馳，瞬息即逝。狼次之，亦常三、五成羣而出，偷食羊駝等家畜，爲害頗烈。狐又次之，以上三種，蒙人常獵取之。

2. 家畜數量 蒙人因極重視家畜而希其繁衍生息，以多至不知其數爲尙，故蒙人諱言家畜之數，以爲如可數清，數量即不太多，是以蒙人多不確知其自己家畜之數。外人若問其家畜數，即認爲不祥，若代其數之，諱忌尤甚，必加有效之制止，此予調查者以極難解決之問題。

茲就熟習額旗蒙情之漢族公務人員牧夫商人等各方探詢之，謂額濟納旗人民頗窮，普通

人家只有牛馬數頭、駱駝數隻、及羊數十隻至數百隻等，無馬或無駝之家頗多。駱駝昔僅王爺有數頭，自外蒙人入境後，帶入大批駱駝，近年繁殖，始遍全旗，最富者擁有駱駝二百餘頭、馬三百餘匹、羊千餘隻。茲就前述各方對本旗家畜估計之綜合數字，簡列如下。

額濟納旗主要家畜數表 (一九四四年秋估計)

家畜種類	駱	駝	馬	牛	山	羊	綿	羊	驢	騾
數量(頭)	三、〇〇〇	一、〇〇〇	一、〇〇〇	二一、〇〇〇	九、〇〇〇	一、〇〇〇	七			

3. 家畜管理，蒙人對家畜之管理，極其粗放，仍延用數千年前之原始放牧法。牛馬羊駝日出驅出，日暮趕回，露宿蒙古包附近，概無畜舍。駝馬羣夏季亦有放牧草原之上，遠離蒙古包數十里，聽其遊食，而無人看守者，旅程中常見成羣駝馬，奔馳荒野，不見牧人，亦不遺失。蓋蒙人善識蹄跡，若有遺失，能於數百里外，循跡追回而無誤故也。

羊牛因欲取乳，故每晚均驅回蒙古包附近，犢牛更以繩繫之。羊則於蒙古包附近，以陶來枯枝堆成圍牆，高約二尺，成無頂羊牢。秋際初生仔羊，每晚繫於蒙古包內與人同居，以免凍死。蒙人多不懂獸醫，家畜有病，亦不知隔離醫治，只知請喇嘛唸經，而聽之病死，幸該旗畜病較少，萬一有傳染病發生，當極危險，此則不可不加以注意者。

二 畜產品

本旗因家畜較少，故畜產品不多，以駝毛、羊毛、乳及乳製品爲主，羊皮次之，其他畜皮雖有出產，爲量太微，除駝毛及羊皮能出口外，僅供本旗消費。

1. 毛類

(一) 駝毛 毛類以駝毛爲主，每駝每年實際產量雖可達十二斤以上，因放牧時不加注意，駱駝於紅柳林中，整日穿奔，駝毛多被紅柳枝條拉下。吾人於紅柳林中，隨處可見枝條尖端，懸有駝毛碎片。凡被紅柳拉下者多爲較長之絨毛，實屬可惜，致每駝每年實收數量，平均僅達六市斤，全旗全年共約產一八、〇〇〇市斤。駝毛取下，蒙人又不知分級，致各部毛絨混雜，色澤不一，並沾有尿糞及含大量雜質。所產駝毛全部輸出。

(二) 羊毛 羊毛分綿羊毛與山羊絨二種，因放牧時不注意清潔，致羊常臥於尿糞中，使毛色黃褐而灰黑。剪毛時更不知分級，各部之毛均混於一齊，並含大量之雜質，以減低其價值。綿羊每年每隻平均產毛以二斤半計，山羊每隻以四兩計，全旗全年共產綿羊毛二二、五〇〇斤，山羊毛五、二五〇斤，所產羊毛全留供各家做氈，以備製蒙古包及鋪包內之用。

2. 皮類

皮類以羊皮爲主，因蒙人食品以羊肉爲主，普通每家每月殺羊一至三頭不等，

全年全旗蒙人平均每月每戶約殺二隻羊，喇嘛因吃肉較多，以每三人爲一戶，計共折合四十七戶，漢人吃肉較少，每二機關以一戶計，折合五戶，連黑人之一九四戶，共計二四六戶，全年全旗約宰羊五、九〇四隻，其中山羊皮約佔十分之七，故每年約產山羊皮四、一三三張，綿羊皮一、七七一張。山羊皮多輸出，綿羊皮多自留製皮衣之用。

其他大家畜因價值較高，除因疾病死亡者外，殊少殺食，故產皮量甚少，野獸皮如黃羊皮、狼皮及狐皮等均有，產量亦少。

3. 乳及乳製品

(一) 乳類 乳類以羊乳爲主，牛乳次之，馬乳及駱駝乳又次之。羊乳約佔總乳量百分之八十以上，全旗共有山羊約二萬一千隻，公羊去十分之一，母羊不產乳者（小羊等）再去三分之一，產乳者約一萬二千六百隻，平均每羊每日產乳約六兩，每羊產乳期以半年計，全年共約產乳八六二、三二三市斤，再加牛馬綿羊駱駝乳約二一五、五七八市斤，共約一、〇七七、八九一市斤。所產之乳，有一部份留飼仔畜，故實際供人消費者不足此數。擠乳時持一桶至牛羊乳下擠之，或將羊頭相對排成二行，依次擠之。牛馬羊乳均混盛一器，擠前亦不知洗乳消毒，混有多量之毛及污物，頗不衛生。

(二) 乳製品 乳製品有奶子油、奶皮子、奶查子（酪旦子）、奶子酒等，茲分述之。

(1) 奶子油 又稱黃油或酥油，即西餐中所用之奶油，做法將鮮奶盛木桶中使之醱酵，另用一木棒，下端釘一木板，略小於桶，放於桶內，不時以手持木棒上下沖擊之，使奶起泡沫而分離其奶油，奶油即漸浮於上層，即可取出。此奶子油本質極佳，營養價值高於牛奶之上。惟因乳中含有畜毛及尿糞雜質等，器具亦欠清潔，致發臊臭氣味，除蒙人外，多不喜食。若以此奶油溶化過濾，去其中之毛與雜質，再行消毒，則色澤潔白（存過夏季即變為黃色），鮮美可口矣。

(2) 奶皮子 即以奶盛鍋中煮沸後，去火放置，乳面凝結一層奶皮，取起涼乾而成。奶面又凝一層，如此層層凝結，直至奶質淡至不能凝結為止，與製豆腐皮同，因奶皮子為集奶中精華而成，且經過沸煮消毒，故香美可口，營養價值亦高，為外地人入額旗所最喜吃之物。新鮮者味特佳，放數日後味漸差。如於奶皮之間夾葡萄乾及白糖等，其味尤美。帶至內地，亦可用沸水沖食。

(3) 奶查子 又名酪旦子或酥酪，即做奶油所餘之殘渣，普通用手抓成花生大小之塊或做成豆腐干形，曬乾即成，因原乳既經醱酵，而奶中雜質又多留存其中，故味特酸臊臭，為內地人所最不喜食。其營養價值較前者稍差，為蒙人之主要食品。蒙人出外放羊或行遠程者，多帶一小袋於腰間，騎於駝馬之上，餓時隨時取食，故蒙人乘馬可奔馳竟日而不下馬也。

(4) 奶子酒 卽以醱酵之酸乳，放鍋中，鍋中放空碗或盆，鍋上放一無底木桶，高約尺半，桶上端再放一鍋，中盛冷水，於下鍋之下，生火加熱，酸奶蒸氣遇上鍋而凝結成液體，沿上鍋鍋底滴於下鍋空盆中，卽爲清澈無色之奶子酒矣。

奶子酒含酒精量頗少，味微辣，不會飲酒者亦可飲半斤至一斤而不醉。略能飲酒者常可飲三、四斤不醉，唯此酒飲醉之後，可達三日夜而不醒。

(5) 奶豆腐 卽奶子煮沸後，不取奶子皮，而凝結於溶液中，如豆腐之物，其味鮮美可口。

以上數種，皆爲蒙人主要食品，均係零星製造，隨製隨吃，不知儲藏，產量不易估計。

三 牧場

額濟納旗面積雖廣，因多戈壁沙漠，牧場並不寬大，主要分佈於青山頭以北，東西河及其支流兩岸十里以內，東西河及其支流長度，合計約一千市里，沿河牧場面積共約二萬方市里，東南部古爾邁一帶亦有水草，西南東北方向長約三百市里，寬約二十市里，面積約六千方市里（該區爲森林，少居民）。與上合計全旗牧場總面積約爲二萬六千方市里。佔額濟納旗全面積百分之五·二，平均每—蒙人有牧場二七·五七方市里。

蒙人遊牧雖逐水草而居，並非漫無限制之任意遊行，牧場主權屬於全旗公有，旗外人入境放牧，必先得旗政府允許，並納草頭稅，始可於指定區內放牧。本旗人民雖無規定牧界，但習慣上有固定區域，按季節而移動，夏季爲便牲畜飲水，多移近河邊，冬季則遷於避風之向陽場所。若任意遊動，則特優牧場將有人滿之患，易起爭執，目前蒙人均集中於青山頭以北濱河之區，古爾迺向無人居。青山頭北戈壁上雖亦有少量水草，僅作短期遊牧之用，尙未可作爲正式牧場也。

第二節 森林

額濟納旗森林，主分佈東西河兩岸十里以內及古爾迺一帶，全面積約九千方市里，樹種以陶來楊、紅柳及梭梭爲主。常成單純林，混交林較少，陶來楊爲高大喬木，可充建築材料。紅柳爲灌木，主飼駱駝，可稱爲畜牧林。梭梭爲大灌木，木材火力強烈，爲良好之薪炭林。其他木本植物雖多，俱係一尺上下之小灌木，疏佈戈壁沙漠之中（本節請參閱附錄一）。

一 樹種及利用

1. 陶來楊 陶來楊屬楊柳科楊屬，蒙人稱「陶來」。以其木材類似梧桐，故河西人稱爲

梧桐，因其與梧桐有別，又生長北區中，故又稱爲胡桐。復因其屬楊類，故亦稱之爲胡楊，唯不普通。學名 *Populus euphratica*。著者覺此樹分佈雖遠及新疆等地，然以黑水爲中心，或係原產地，不如竟以陶來楊稱之，既屬原名，又有種名，是否有當，尙待林學家之議定，茲姑以陶來楊名之。

陶來楊幼時爲灌木，多枝條，葉互生而細長，寬約半公分左右，長三公分左右，形如柳葉，色綠。高過一丈時，有主幹，徑粗四、五公分，樹身及根部仍多細枝條，樹上端葉形放大，長約三公分左右，基部寬約二公分，尖端寬約一公分，此後漸長，樹身漸粗而高，細枝條漸少，及徑粗達十五公分以上時，樹葉全部放開，而爲正常之楊葉，直徑約三至四公分，最大者樹身徑粗二市尺以上，普通在一·五至二尺之間，高達三丈以上，樹身高丈餘，惟徑粗尺半以上，卽中空矣。

陶來楊爲沙漠中之闊葉樹，既需較多水分，而又必減少蒸發，故其幼時葉狹長以減少蒸發，保持水分，漸長及中年時，葉漸放寬，及至成年，抵抗力及適應性已臻堅強，而葉亦達極寬大之狀。

陶來楊均生於水濱沙山上，普通距水二里以內，最遠雖可達十里，唯生長不良。着生處因葉闊林茂雄偉，可阻擋大量流沙，落積樹下，年久沙增，而成綿延不絕之沙嶺。沙堆漸

高，樹身增長，樹長葉茂，沙嶺又隨之增高，相益助長，沙嶺可達十餘丈高。樹根極深，可直達沙底以下，吸收地下水。老樹枯死倒臥沙嶺上，幼樹於附近又行叢生。樹下皆為乾無滴水之流沙，隨風起落，故無地可供植物生長。陶來楊生長較稀，普通株距約十至三十公尺之間，於一望無際，人烟絕跡，沙嶺綿互之荒漠中，銀白之流沙上，着生廣大之天然森林，除極少之蘆草間生外，無他種植物，實予沙漠旅客以極大之興趣。其生長於沙嶺下者，林中常雜有少數紅柳、蘆草及料子秧等，着生於碱湖週者極稀，樹下有前述湖濱植物。

陶來楊抗碱性強，能生碱灘中，樹中含碱分頗多，樹幹裂口處常分泌一種碱液結晶，保護傷口。此種碱色白成塊，為最優良之石碱，據云以之釀麵，可使吃者不生火氣。又中空之老陶來楊葉雖茂盛而髓部已枯，於基部鑿一洞引火燒之，髓部即漸燃燒，致僅餘皮壳，幹中之碱溶流基部，結晶成塊，用為食碱，遠勝於土中掘得者，僅略次於樹幹裂口之結晶碱。近年漢人較多，常食饅頭，每燒樹取碱。尤以駐兵消耗量大，燒碱之風頗盛。直徑尺半高達丈餘之樹約可得碱一斤，而原樹即被燒死。今建國營附近被燒之樹甚多，枯樹林立。著者當時曾告負責當局，謂沙漠之中，植樹匪易，一樹長成費二、三十年，長成綠林，點綴沙漠風光，並固定流沙，厥功殊偉，正宜設法保護，擴充栽植，以漸改沙漠為森林，變不毛為綠洲，乃建國生產之萬年基業，不宜為一斤之碱，而損此大樹也。如聽之燒損，將來居民增

多，此風一盛，爲貪蠅頭之利，而不顧永久之策，取柴燒碱，任意摧殘，不加禁止，恐數十年後僅有之森林，將無遺類，浩浩沙漠將不復有高大之喬木，欲再育培而復之，憂憂乎難矣。

陶來楊爲沙漠植物中唯一之高大喬木，唯木質鬆脆，抵抗力小，木片厚必在半寸以上，否則易折易彎，且長至直徑尺半以上，即中空，故非優良建築及製器具材料。但沙漠之中別無他樹，近年該旗內所用之桌椅用器等，均係此樹所造，建國營用之建造禮堂，頗具規模，亦不可謂小，以其木質觀之，似可作火柴桿及造紙，此則尙有待專家之研究也。

2. 紅柳

(一)名稱 紅柳即檉柳，又名觀音柳，爲檉柳科之代表植物，亦有稱山水柳者，學名 *Tamarix Pimperina*。

(二)生長情形及習性 紅柳在額濟納旗者，皆爲天然生長，不加人工，俱係灌木，高達丈餘，矮者亦在六尺左右，密生處，人不可入，一望無際，方圓數百里，堪稱奇觀。尤以夏秋之交，紅花招展於沙漠之中，駱駝出沒於柳枝之下，牧者歌唱於密林深處，塞外秋色，雄偉壯闊，兼具秀麗，觀之不由心曠而神怡也。

紅柳之抗碱、抗旱性俱極強，可高生數丈而極乾之沙丘上，亦可深入於碱湖之濱，最喜

含碱之冲積土。常與蘆草間生，密生處，地上他種植物頗少，稀疏處有前述之各種植物。

(二)用途 紅柳之主要用途爲飼駱駝，諺云：「蒙古人見了酒，駱駝見了柳」。因蒙人最喜飲酒，見之必飲，飲之必醉，而駱駝見了柳必吃，若雨後吃之每至脹死，故紅柳林亦可稱爲畜牧林。除駱駝外，其他家畜多不喜食。

紅柳除充飼料外，又可做燃料及蒙古包之木架，兼可做筷子，鼎新農民之筷子，十九爲紅柳桿所做。

3. 梭梭

(一)名稱 梭梭屬藜科，蒙名查干，學名 *Xylodendron ammonodendron*。

(二)生長情形及習性 梭梭爲灌木或小喬木，高可及丈，有主幹而多屈，尤多枝條，葉爲鱗片形，嫩枝葉下垂，色綠，驟視如馬尾松，嫩枝隔年變黃褐色成老枝，積年成幹。中秋前開花，花黃綠色如膠片，着生老枝條上。

梭梭主生戈壁中，抗碱性特強，成單純林，無他樹可以共生，惟固着力弱，每易臥倒。

(三)用途 梭梭木材堅實，火力盛旺，熱力遠超他柴之上，燒成木炭，火力尤烈，故爲極良好之薪炭林。古爾迺一帶，炭窯林立，每當冬季，河西人前往燒木炭及運炭者頗不乏人，爲額旗主要富源之一。因木柴燃燒時，有強烈之硫磺味，或可於燒炭時，提出硫磺也。

二 森林分佈與面積

本旗森林皆分佈於牧場之內，尤近水濱，額濟納河兩岸南由狼形山南之察汗套環及老樹窩起，北至河口，更沿東西河及其支流兩岸，直達居延海濱。以及東南境古爾迺湖濱，均滿佈天然森林。其分佈面積，距水遠者達十里餘，近者僅半里，全面積約九千方市里，以胡楊、紅柳及梭梭爲主，皆爲單純林，茲分述之。

1. 陶來楊林 陶來楊係闊葉樹，需水頗多，故其分佈額濟納河兩岸老樹窩以北，大多集中距水一、二里以內，東河下流尤密茂，中部刀勞臥鋪與哈爾哈廟之間，距河十里之處，仍稀疏可見，但生長不甚良好，各河分支流長度共以一千計，森林寬度平均以距水一里計，陶來楊面積約二千方市里。

2. 紅柳林 紅柳林之分佈雖亦近水濱，唯其適應性較陶來楊廣。凡有水草之地，除戈壁與重碱灘外，皆可生長。胡楊林邊緣常雜有少數之紅柳，在沖積土區中常與蘆葦雜生，或分庭間據，以東西河中流及東海南部爲最多，一望無際，掩沒人畜，密不可入，其分佈面積，約佔收場面積十分之三，共約六千方里。

3. 梭梭林 梭梭林主分佈於古爾迺湖濱及其附近沙窩中，於東西河間戈壁中心，南北長

約三百里，寬約十五里。黑城附近戈壁上雖均有梭梭，惟生長不良，且極稀疏，株距約百公尺左右，尤多枯死者。另在居延海北及西河中流西十餘里等地，亦各有東西行及南北行枯梭梭林一帶，分佈更稀，昔在狼形山南查乾圖納林，亦有梭梭林，今已絕跡。因查乾圖納林，蒙語卽一帶梭梭之意也。此外據駝夫云，西部山間小河沿岸，亦有梭梭存在。

本旗梭梭面積，頗難估計，因除古爾迺爲密茂之大梭梭林外，均極稀疏，且多已乾死枯倒。若以其分佈面積估計，失之過大，亦無多意義。今僅就古爾迺一帶以梭梭林佔牧場面積六分之一估計之，約爲一千方里。

茲將三類森林面積及分佈情形，列簡表如下：

額濟納旗森林面積概況表（單位：方市里）

林	別	陶	來	林	紅	柳	林	梭	梭	林	合	計
面	積	二、〇〇〇		六、〇〇〇		一、〇〇〇		九、〇〇〇				

第三節 農業

1. 古代農藝考（黑城農藝考）：明末以前，居延農業盛於黑城一帶。黑城位東河中流東三十餘里，今旗政府東南八十餘里之風成戈壁中，蒙人稱「哈拉合陶」，蒙語「哈拉」是「黑」意、「合陶」是「城」意，故黑城乃蒙語意譯者。其地荒廢已久，昔日農業情形不易詳知，今僅就已得資料，略加考證如後：

（一）黑城傳說 蒙人傳說：昔有黑將軍者，築黑城將兵三萬鎮守之。黑將軍係駙馬，後因故反叛，皇帝派兵討之，因城週戈壁千里，皇軍困於水糧之資送，連攻三年而不下，後黑將軍妻——公主密獻策皇帝，謂黑城環千里，戈壁水糧難運，不可以兵勝，黑城所賴者水也，飲水灌田俱用黑河渠水。請於上流築壩阻水，水不得至黑城，叛軍自枯死矣。帝從其計，令軍士各取一帽之土填於渠口，水阻河渠，井水自乾，黑城軍民遂渴死。黑將軍臨死前，以其珍寶俱藏城西北隅井中，令長子夫婦投井守之，後傳說變為青白二龍，永守其寶。黑城軍民因皆係渴死，故均變為渴死鬼，旅客前往者極易渴，所帶水每被鬼偷飲，致旅客渴死。

城內外鬼特多，人不宜於距城二十里內宿，否則易生危險。此種迷信傳言，固不值識者一笑也。

（二）黑城築造與荒廢時期 漢武帝時強弩將軍路博德築居延城於居延澤上，氣象學會會

刊云〔一〕：居延海濱漢代已興農業。按漢代戍邊盛行屯墾。居延遠離內地，戈壁千里，糞糧戍守，事所難能，故漢時居延城週已行屯墾，可謂事實。近年於黑城中曾掘得漢朝錢幣多種。該旗郭文年君等，曾掘得制錢數枚，有漢之五銖錢及明崇禎錢，與小脚女人繡鞋後段，而無清朝遺物。著者前往挖掘時，曾於城內東北隅掘出堆肥一處，城中心掘出土坑二處，鍋灶一處，城東南隅掘得馬廐一處，西部掘得普通房數處，計得重要物品如下：

名	種	數	量	備	考
小	麥	二〇粒	粒大飽滿		
糜	子	三〇〇餘粒	鮮明紅棕色粒大飽滿		
破	麥	穗	三個	每個附有麥粒二、三粒	
葉	鞘	數片	高粱鞘或玉米鞘不易分辯		
麥	草	極多	為組成堆肥之主成分		
髓	糞	極多	糞圓內含多數完整糜子與掘得者同		
絲	嗶	噤	一方寸	係堆肥中獲得之破衣片為機器所織者	
毛	袷	子	二方寸	與目前隴南秦安之細袷子同	
機織	藍帆布	一方寸	質堅色佳與今之細帆布同		
黃	綢	子	數條	衣服裏綢	

粗白棉線	三	錢	繞成小線球係女人縫衣用
藍白土布	多	片	與今之土布同
木鍋蓋	半	個	與目前用之木鍋蓋同質尙堅實底而已燒成炭

以上物品皆係於城內掘得者。至城北側地面及城週陶瓷器碎片極多，質地花紋與今鄉間所用之粗瓷無異（與今甘肅平涼南安口窯出品同）。據云，前人曾於城週寶塔中獲得西夏文字經典多冊，及其他寶貴考古資料等。

按漢武帝時路博德曾築居延城，當時已興屯墾，而居延海濱除黑城外，別無農墾遺跡，故黑城係漢時所建，大有可能。惟該城現仍完整無缺，城上堡壘中，木料及墻壁灰砌，尙完好堅實，決非漢朝遺物。黑城內之漢錢，或係後人帶往，非定爲漢朝人所遺下也。卽令今之黑城係古居延城，亦必爲後人所重築或屢次修建者。更考諸西夏建國歷史以赫連勃勃最強，所據之處，築城頗多，統名赫城。因赫與黑同音，故後人均稱爲黑城。寧夏東南，傳說有赫連勃勃所築之黑城廢址。而甘肅固原縣與寧夏同心縣交界處亦有一黑城，該處正當西夏國與宋國交界之上。額旗之黑城，既於寶塔中發現西夏文字之經典，而蒙人之傳說，亦謂係黑將軍所築或鎮守，故可知黑城至遲係西夏時所建，或係西夏時所重修也。

至黑城荒廢時期，因城中發現機器織之絲嗶嘰及藍帆布等，二物皆係於城西北隅之堆肥

中與麥穗麥粒及其他破衣布條等，同時掘出。該堆肥係原堆於屋邊。屋倒後壓於牆下，而牆上又蓋以風積之沙土半尺餘至一尺，沙上更有石礫一薄層。由此數端均可推知此堆肥決非後人前往考察者之遺物，必係黑城人之遺物。此物既係機器所織，必係歐洲工業革命後由外國輸入。而先人遺下之陶瓷器與今日鄉民所用者同，城中所遺之石磨，今人又取而應用。凡此種種均足證明黑城荒廢之時，絕不會過久。更就所發掘之錢幣而論，有明萬歷及崇禎時之制錢，而無清朝遺物，城週堡壘之木料與明萬歷年間所築之狼煙墩中木料極相似。

土爾扈特人係雍正九年移入額濟納河，據今之額濟納土爾扈特人傳說，土爾扈特人移入前，黑城已無人居。故當地蒙人對黑城之事跡，除以上傳說外，無其他故事，因知黑城荒廢之時期必在康熙以前、崇禎之後，距今僅二百餘年耳。有人謂係同治年間，回民起事時所廢，若為同治時所廢，城內必有清朝遺物，而舊土爾扈特人於雍正九年已移入，亦應知黑城之詳情，當知此說之誤也。

(二)黑城農藝考 黑城附近土地平廣，南北約五十餘里，東西約百里，昔多良田，今全被沙漠及戈壁掩為不毛之地矣。東部為沙漠沙丘，高者七、八丈，沙嶺縱橫，沙丘上生有少數紅柳。西部多戈壁，枯梭梭疏佈其間。

本區中有枯河一條，西南東北方向，由城西北半里處穿過。城北戈壁間有廢渠一條，西

南東北方向長約十餘里，渠道已被石礫填平，僅餘痕跡，觀察不細者不易發現。據云此類渠道尚有數條，惜著者未發現耳。渠中流東岸有一六角形壓地石滾，長約五尺，邊寬七寸，與今金塔鼎新農民所用者同。城週二十里內，常見荒村頽垣及寶塔碗碟盆罐等陶瓷器破片特多，與目前鄉間應用者同。城內及村間更有完整磨麵粉之石磨二十餘副，直徑三尺，上層厚三寸，下層厚約四寸，昔駐額濟納旗的兵士，多運至建國營應用，破碎石磨頗多，城內尚有完整小石磨一副，直徑約一尺，厚兩層合計約半尺。並有人發現碾米石碾數具。凡此種種均推知明末以前當地水利人口及農業之盛也。茲僅粗略估計，當時黑城一帶人口，依每磨平均可每日磨小麥或糜子五市斗，計約可磨麵粉六十市斤，人口大小平均每日，每人以吃麵一斤計，可供六十人之食用。全部以二十五磨計，共可養人約一千三百人，因該地為天然優良牧場，家畜必盛，肉乳自豐，可代一部食糧，又因磨粉不易，而產糜頗多，尚有一部以糜飯代麵者，故當時人口至少在一千五百至二千人以上，約當目前蒙人之二倍。

黑城所種作物以糜麥為主，生長均極良好，其他作物次之，因著者在黑城於三處掘得大量糜子，色棕紅而粒大飽滿，足證生長良好。又於馬廐中掘得驢糞極多，裂而視之，糞內皆有完整之糜子多粒，當知係以糜子餵驢所致。更有碾米石碾數具，均足證明當時糜子產量之豐富也。

麥子係小麥粒大而飽滿，於堆肥中發現大量麥草及殘破麥穗及糜子稈等，麥草與糜子稈皆笨重價廉而用途小之物，該區牧草茂盛，木柴豐富，絕不至由河西運往。所掘得之糜麥，若非黑城所產，因運輸困難，糜麥必先由河西磨成麵粉及碾成精米，再運入額旗，絕不至運送大量之糜麥也。今在額旗之漢人，皆由河西運麵，除軍隊外，極少運糧者。尤以石磨石碾之存在，更可證明糜麥係黑城所產，今仍以二十五磨粗略估計黑城一帶，當時糜麥產量，每年共約四千五百六十餘市石。平均每畝以產糧一石計，黑城一帶當時耕地約有四十六頃之多。又據典籍所載：「亦集乃路屯田達九十一頃五十畝，有天下富饒地之譽」，由此可知額旗古代農業之盛。

由上可知昔黑城一帶，確屬良田，且糜麥生長良好，歷時千餘年。荒廢以來僅二百餘年，而盡變為不毛之沙漠戈壁。另於南部之察汗套環亦有農墾遺跡，不知何代所墾。究其荒廢原因，係因自然環境變遷，沙礫逐漸積壓田內，將居民驅走，抑係政治原因，將原有居民殺絕或驅走，致良田無人經營，而後沙礫侵入，變為沙漠戈壁，今因資料不足，尚難確定也。

2. 近年農藝作物試驗概況。一九三九年後額濟納旗偽專員辦事處及建國營駐軍，於菜園內曾試種農藝作物多種。其種植原因均為好奇及興趣，並無試驗技術，種植數量特少，僅於

菜間畦邊每樣植一、二株或數株而已。惟其栽培方法與種菜同，保護頗周。茲特簡敘其試驗結果，供研究者參考。

(一) 僞軍事專員辦事處試驗結果

(1) 青稞——株高及胸肩分蘗七至十，每穗百餘粒。

(2) 棉花——生長良好，鈴大於金塔棉，花白絨，長二分之一英吋左右。

(3) 黃豆——株高二尺，生長良好，成熟時全株皆莢，平均每株十五枝，每枝結十莢，每莢三粒，每株結豆約四百五十粒。

(4) 糜子——生長良好，分蘗八。

(5) 高粱——生長良好，分蘗頗多。

(6) 玉米——生長良好。

(7) 小米——生長良好。

(8) 豌豆——出苗後不久，即自行枯死。

(二) 建國營駐軍菜園試驗結果

(1) 豌豆——生長良好，株高三尺，花果茂盛，播種時土面覆沙。

(2) 小米——生長良好，分蘗三穗小。

(3) 棉花——五月播種，九月尙未開鈴，株高一尺。

以上所種八種作物，生長均良好，惟豌豆於建國營所種者，因種時土面覆沙，生長極好。而於僞軍事專員辦事處所種者，分苗後即自行枯死，或係因種時土面未覆沙。出苗後土面之碱與土混合結成硬壳，夾破幼莖而致死也。至棉花於僞軍事專員辦事處所種者，尙優於金塔，而建國營所種者，著者九月中旬前往時尙未開鈴，但已降霜一次。據云，或係播種太晚所致，但該區降霜太早，溫差過巨，絕不宜種棉，可不必再試驗也。

二 園藝

1. 園藝事業緣起及分佈 額濟納旗園藝事業，明末以前，於黑城一帶，雖有經營，今尙乏考證資料。自土爾扈特進入後，因其既不明耕種作物之價值與方法，更誤謂一興農墾，漢人移入，耕地日擴，牧場日縮，致蒙人家畜無處放牧，蒙人生活日艱等。故該旗一向絕對禁行農墾事業，雖蔬菜數稞亦不許栽培。致漢商及牧夫雖久居額旗，而欲試行農墾，終未見諸事實。直至一九三八年反動派國民黨軍隊開入後，各機關相繼前往，漢人日增，因漢人來自全國各省，驟入游牧之區，氣候與飲食，一時難於馴服，常罹青腿牙疳等病□□。患者若回至酒泉蘭州，不治即愈。注意營養者推測，或係不食新鮮蔬菜，缺乏某種維他命所致。惟戈

壁千里，新鮮蔬菜，實難輸送。郭文年君乃首先墾地試種蔬菜，竟獲成功。次年更增闢園地，並宣傳勸導他人種植。駐軍因人多力強，尤苦無菜，遂於建國營及策克等處墾地種菜，結果亦佳。蒙人不加干涉。以後額濟納旗偽防守司令部，國立額濟納旗小學及策克西盛隆、青山頭等處商人亦於宅邊擇地試種。於是種菜地址，達七處之多，茲為明瞭計，將其分佈概況，列簡表如下。

地址	面積(市畝)	蔬菜種類	備	考
偽專員辦事處	二·五	一四	附種農藝作物數種花卉數種	
建國營	二	一〇	同	右
偽防守司令部	〇·四	四	附種花卉數種	
國立小學	〇·三	四	同	右
策克	〇·二	四	同	右
西盛隆	〇·二	四	同	右
青山頭	〇·二	四	同	右

2. 園藝作物試驗結果 茲將各地試驗結果列後：

(一) 專員辦事處菜園

(1) 豇豆——生長極好，角長尺半，味美，由五月吃至九月仍繼續結角。

(2) 南瓜——生長極好，蔓長二丈七尺，其根深，可吸地下水，僅幼苗時澆水，成長後即不澆水。每株結瓜二、三個，平均每個重約二十餘斤。若每株先吃嫩瓜三、四個，再留一瓜，尚可長十五至十八斤。瓜形扁圓，直徑一至一五市尺，厚約半尺，金黃色帶溝，外皮厚而硬，肉厚約三寸，味甜可用清水煮食，河西人稱葫蘆。

(3) 蘿蔔——生長極好，色青，有粗、長二種，粗者直徑四寸，長半尺。長者直徑二寸半，長一尺，大者每個重三、四斤，普通每個重一斤。

(4) 萵苣——高三尺，徑粗一·五至二寸。春季種於各菜之中者，生長良好，夏秋二季，生長不良。

(5) 黃瓜——生長特好，瓜徑粗二寸半，長十二寸，由端陽吃至中秋。

(6) 大頭菜——生長良好，平均每個重半斤。

(7) 辣椒——大者如大柿子，亦有長尖形小辣椒，年來多雜交成中間形。

(8) 小茴香——生長良好，株高四尺。

(9) 萵菜——生長良好，葉肥，每年可割七次以上。

(10) 菠藍——即球莖甘藍，生長良好，不遜潼關菠藍。

(11) 馬鈴薯——生長良好。

(12) 莧菜——生長良好。

(13) 油菜——生長良好。

(14) 西瓜——生長良好，最大者重十六斤，普通七、八斤。最佳者甜美可口，與蘭州花皮西瓜同，略遜於陝西同州西瓜。

(15) 葱——生長良好。

(16) 蒜——生長良好。

(17) 花卉——有大波斯菊、金盞菊及蜀葵等，生長均良好。

(二) 建國營菜園

(1) 紫茄——生長良好，每個重六兩，新摘下者味鮮美，過一夜再吃，味變苦，若放水
中過夜，再吃即不苦。

(2) 白菜——生長良好，高尺半，採食後，其根仍可再生。

(3) 大頭菜——生長良好。

(4) 掃帚菜——生長良好，高三、四尺，與黃淮平原生長者同。

(5) 蘿蔔——生長良好。

(6) 向日葵——生長良好，高四、五尺，每株可開六、七花，種子充染料，與河西同。
(7) 南瓜——生長良好，若依山東菜園之促成栽培法，於瓜柄塗以菜油，尤以麻油桶底濃油，則生長快而大，成熟早。

(8) 煙草——黃花種，株高二、三尺，葉直徑半尺，生長不好。

(9) 西瓜——色有花、黑、白三種，以黑色帶楞者最好，味甜與蘭州同。

(10) 醉瓜——生長特好，每株可結三個，大者重三、四斤，香甜帶酒味，超出蘭州醉瓜以上，蘭州醉瓜每株只結一個，普通重一、二斤，寧夏醉瓜更遠落其後矣。

(三) 僞防守司令部及國立額濟納旗小學菜園

(1) 白菜——生長不良，高三、四寸，黃萎。

(2) 萵苣——生長不良，高尺許，徑半寸左右，去皮無肉不可吃。

(3) 豇豆——尚可。

(4) 其他——辣椒、韭菜、茄子等生長俱劣，均不可食。

(四) 策克菜園

種有南瓜、紫茄、辣椒、小茴香、韭菜、黃瓜、豇豆、萵苣、葱、西瓜、及甜瓜等，生長均平平，尚可吃，於園週種有紫錦葵及金盞菊等，生長良好。

(五)西盛隆及青山頭菜園

此二菜園僅各種青菜數種，成績與策克同。

三 經營方法經驗與影響

1. 經營方法 選擇適當地點，用鋤頭開墾，盡去土壤中野生植物之根，再於園中掘一井，普通二尺得水，然後將園地挖勻疏鬆，整平之，即播種，再於表土上覆沙一薄層，隨即灌水。因土中含碱太多，若表面不覆沙，灌水後土壤中之碱，隨毛細管水上升，至表土中與土混合，結成硬碱壳。種子雖發芽，無力穿透碱壳，即悶死土中。若碱壳結於幼苗出土後，幼莖即被碱壳夾破，苗漸枯死，故必於土面覆沙，因沙質特鬆，可免其結碱壳。至次年整地時，即將表面之沙混入土中，上部再覆沙一層，如此土質即逐漸改良，不必專行客土法也。

幼苗生出後，若氣候過冷，或溫度驟降，即於每晚用專做之陶盆或小泥盆蓋而護之，次晨日出或天暖時再取去，以免凍死，與蘭州砂田種瓜法同。此後隨時注意氣溫變化而蓋覆之，並不時灌水除草，即可逐漸成長。

2. 經營經驗 墾地以生紅柳之地最肥，惟根多難墾，芟芟地次之，黃蒿地最瘠，地面碱少者，土壤中含碱亦少，碱重之地生長不良。掘井選地面碱輕之處掘之，井水含碱少，灌田

生長良好，若於地面多碱之處掘井，水中含碱重，色微黃綠而味苦，以之灌田，作物生長不良。即用含碱輕之井水灌田後，地面亦常出白碱一薄層，但無傷作物生長。初墾之地生長不良，種二年後，生長漸轉佳，播種後地面必覆沙，以防碱結壳，否則種子不易生芽，或幼芽漸自枯死。

新墾之地，加以氣候惡劣，必靠人力精密保護，作物可生長良好，如僞專員辦事處及建國營所經營者，結果特佳。商人所經營者因人力不足，結果較差。僞防守司令部及國立小學經營者，因不加人工，故生長最差，多不可食。詢彼等蔬菜生長不良之故，皆答「因無工夫與人力，故生長不良」，由此可知生長優劣之故矣。

3. 經營影響 額旗蔬菜試驗之成功，端賴郭文年君之熱誠努力與倡導，自其試驗成功後，即增闢土地，大量栽培，產量特豐，自用有餘，尚可贈送駐額旗各機關、商人及蒙人等，甚至贈送運送軍糧，農民帶回河西而食之，駐軍之生產量足以自給。漢人之住額旗者，因常有新鮮蔬菜佐食，青腿牙疳等病，已不易見。蒙人因食肉飲乳，最需蔬菜以調配營養，兼利腸胃，並增口福，以前無吃蔬菜之機會，故不知其利，經郭文年長期饋送後，漸知其美而常往索討，若詢蒙人：蔬菜與肉味孰佳，則答蔬菜，再詢何不自種，則答蒙古人不知種法，因旗政府原有禁植作物之令，故蒙人雖知其利而好吃，但均不種。惟後來蒙人中已有二

家請求指導經營者矣。苟額旗漢人，能齊力倡導，並大量贈送蒙人，以養其食蔬菜之習慣，再勸導之擇地經營，則額濟納旗園藝作物前途頗有可觀，而蒙人之生活亦得以改善也。

註 〔一〕第七期五〇一七〇頁 〔二〕青腿即腿變青色，失知覺，以指壓之，指起變白色，良久不易復原，盛暑穿皮褲不覺暖。牙疳即牙根肉發黑色而腐爛。

第四節 商業

一 商業特色

1. 物物交易 額濟納旗因交通不便，經濟文化落後，人民生活簡單，每人交易物品之種類及數量均極少，貨幣制度尙未產生，蒙人又不知儲藏，不習商業，每感缺乏某物而欲應用時，始牽牛拉羊尋主而求易。旅客若見蒙人之狐皮而欲購買之，必當其不用狐皮，且帶有彼正需要而所無之物以易之方可，旅客所帶之日用品如呢帽手杖及皮箱等物，蒙人見而悅之，常牽羊攜皮以求易，不允則彼更求倍羊或加毛以易之，因供需不同，交易頗感困難也。

2. 信用交易 蒙人遊牧爲生，習物物交易，以其牲畜及畜產品換取日用品，惟牧業受自然季節之限制，其牲畜及畜產品，僅能於一定季節內供給之。蒙人對日用品之需要，既不受季節之限制，又不知儲藏交易物品，爲未雨綢繆之計，故在蒙人無畜產品供給而又必需用日

用品時，不得不以信用先取日用百貨，而以將來之產品作抵押。供給日用品之漢商，為廣攬顧客，確保交易額，並預定大量廉價之畜產品計，亦樂於先期將日用品賒與蒙人，致信用交易成為蒙人貿易自然而必須產生之方式。

二 商業組織及交易方法

額旗蒙人以遊牧為生，不習農耕，鄙視工商，故向來商業皆操於漢人之手，商人均有雄厚之資本與精密而堅強之組織，總店多設京、津、綏、包等地，定遠營、張掖、民勤等地均有分店，各分店更分設支號，深入蒙旗各部。此類支號互劃商業區域各不相侵，並各於其範圍內常川派人攜帶貨品至各蒙古包中出售或收貨，故各支號於其商業區內對蒙人之生活習慣、人數、地址與遷移情形，以及各蒙戶生產消費物品之種類數量與時期等，均極熟悉。又因有長期信用之關係，永保密切之聯繫，依時派人前往收貨送貨。其每年各貨之交易量與時期，俱有較精確之預算，實為最穩固之商業，任何他種商業組織皆不易侵入。此類支號，又多兼營畜牧事業，尤喜養大量駱駝，常千百成羣，既可調劑商業淡期之人力，又可供大量之運輸工具，更有駝毛之收益，利莫大焉。

三 交易單位

額濟納旗交易單位，頗爲複雜，普通以磚茶及羊爲主，磚茶係三九磚茶（詳見本節第四段），以一塊爲單位，羊則以長成之綿羊或山羊爲單位，大宗交易常以駱駝、馬或牛爲單位。零星交易多用羊皮、駝毛或羊毛爲單位，皮以張計，毛以斤計，一般情形之下，生金、碎銀、銀圓及元寶等，歷來蒙人均願接受，尤喜黃金，惟除銀圓常用外，多不普遍耳。紙幣除極少數欲往內地者外，均拒絕收受。

四 主要商品種類及運輸路線與交易額

額旗輸入以農產品、日常用品、疋頭、服飾等爲主，馬具等次之。輸出品僅牲畜與畜產品而已。近年有微量之城類及木炭運往河西，茲分述之。

1. 輸入商品

(一) 農產品 以茶、菸、糖爲主，糜米、麵粉、掛麵等次之。

(1) 茶 蒙人食肉飲乳，少食蔬菜，必飲濃茶，以助消化，並收斂油膩，否則易罹腹脹便閉等症，故彼等視茶若命，不可一日或缺，有類農業區人民之吃鹽也。所飲之茶原產鄂南

湘北各縣，運至羊樓洞及羊樓司所壓裝之三九磚茶，每塊老秤五十五兩，每箱三十九塊，故名。磚茶普通每戶每月，富者飲一塊半至兩塊，貧者半塊以上，平均每戶每月約飲一塊，全旗黑人計八〇二人、一九四戶、喇嘛一四一人，因飲茶較黑人多，以四人爲一戶計，合三三五戶，全旗共二二九戶，每年共用二、七四八塊，合七二箱（漢人飲量甚少）。

(2) 菸 菸有生菸鼻菸二種，生菸爲用菸袋吸食之菸絲，多由蘭州製造，經張掖、酒泉輸入。鼻菸爲菸粉，直接吸入鼻孔以內刺激者。二者蒙人均嗜之，吸者均佔人數之半，平均每人每月約各用一包，全年全旗約消費生菸七、二二四包（漢人亦用之），鼻菸五、六六四包（漢人少用之）。

(3) 糖 糖以白糖爲主，紅糖及冰糖次之，戰前多用臺灣糖，經京、津、綏、包、定遠營等地輸入。抗戰軍興後，多由蘇聯經蒙古國輸入之糖。

(4) 糜米麵粉 蒙人近因生活日艱，每日晚餐多食糜米及麵片，主由甘、肅二州各縣輸入，平均每戶每日以糜米或麵粉一斤計，全旗蒙人全年共用糜米麵粉各四一、九〇七斤。漢人每人每日食麵以一斤計，全年共吃九五、二六五斤。

(5) 掛麵及其他 掛麵及其他農產如紅棗、葡萄乾及瓜類等，皆爲較富者享受，消費量彈性頗大，不易估計。

(二)日常用品 以鍋、碗、壺、杓、腰刀、祭器、菸袋、火柴等爲主，戰前大多係日本貨，由綏包輸入，戰時多蘇聯貨，由蒙古國輸入。其中腰刀、祭器、菸袋等多由張掖製造，因每件可用多年，人數又少，故消費數量不多。

(三)正頭服飾 以綢緞、細布及針線、紅纓帽、靴子、手帕等爲主。綢緞以紅黃紫綠等色爲主，蒙人多用以做袍褲等，並用紅綠綢束腰或用作頭巾，昔由京津輸入，近年因來源斷絕，大量土布及南陽綢等漸從河西輸入，靴子及紅纓帽，昔皆由綏包輸入，近年已無售者，而一般婦女更多喜戴呢帽矣。各種正頭之消費量混合粗略估計之，每人平均穿衣料以一丈五尺計，則全年各類正頭共約消費一千四百餘丈（漢人之衣普通均由外地帶入），靴子堅固耐用，而蒙人男女平時均跣足，騎駝馬時方穿靴，故平均每人每年以一雙計，共用九四三雙（漢人少用）。

(四)馬具 以馬鞍、轡頭、馬蹬蹄鐵等爲主，每具約可用七年以上，每家約有二套，全旗共約四八五套（喇嘛仍以四人爲一戶，漢人用者甚少），每年約消耗七十套。

以上所述皆爲輸入主要商品，其消費量卽爲交易量，爲明瞭計，茲列簡表如下：

額濟納旗主要輸入商品種類及年交易量概況表

備考	年交量	項商	
		別品	農
	七二箱	磚三九茶	產
	七二、二四包	生菸	
	五、六四四包	鼻菸	
近年無來源		糖	
	九四一、七〇七斤	糜米	
	一、三二七二斤	麵粉	
	微量	其他	品
	一、四〇〇丈	綢布	疋
	九四三雙	靴子	
	微量	其他	
			日用品
近年來源漸少			套具
	七〇套	合計	

2. 輸出商品種類與數量

本旗輸出商品以駝毛爲主，年產一百八十市担，全部輸出。羊毛大多留供自己做氈，作蒙古包之用。牛馬等皮，產量特少，乳及乳製品皆自用，家畜駝、馬、牛、羊等亦略有出售，駝多售與商人，馬牛羊多售於河西農民，數量不多。

五 商號概況

額濟納旗因當京津與新疆及內蒙對甘肅河西商道之交點，故各大蒙古商號，昔多設有支號，商業極盛時，全旗共有大商支號四十餘家，小商支號二百餘家，連居民共三百餘戶。商號林立，貨堆如山，駝隊銜接不絕於途，商人每晚暢飲豁拳與留聲機之伴唱等，不復知有塞

外戈壁荒寒之苦。唯自抗戰軍興，與京津及蒙古貨源斷絕後，商業日衰，商人相繼內返。昔日商業最盛之策克與刀勞臥舖皆有商號數十家，今則策克僅餘四家，商人四名，刀勞臥舖則房倒人去，沙堆柳生矣。據一九四四年初調查，全旗僅有商號四十五家，商人七十一名，除西盛隆與聚德長及世和祥因兼營牧業人數稍多外，其他每家僅一、二人，主辦結束，收討賬款，一旦賬清，即行內返。茲將一九四四年初旗商會調查各商號概況列表如下。

額濟納旗商號概況表 一九四四年初旗商會調查

商號	主管人	籍貫	人數	備考
西盛隆	石竹卿	綏遠	九	
聚德長	石占元	綏遠	九	
世和祥	張珍	綏遠	六	
日新號	李長盛	山西	三	
廣義姓	常儀舜	山西	二	
賈鴻順	賈鴻順	河北	一	因係一人無商號故以人名為商號
王記號	高松竹	河北	二	以人名為商號以下均同
康兆祥	康兆祥	河北	一	

張作良	張源和	曹文秀	王金銘	關津	郭鳳岐	酃增心	王喜英	孫仲魁	李鴻錄	郭秀山	魏明義	張盛	張映奎	吳煥文	史占春
張作良	惠源和	曹文秀	王金銘	關津	郭鳳岐	酃增心	王喜英	孫仲魁	李鴻錄	郭秀山	魏明義	張盛	張映奎	吳煥文	史占春
山	河	山	山	山	青	青	青	山	山	山	山	山	山	山	山
西	北	西	東	西	海	海	海	西	西	西	西	西	西	西	西
一	一	一	一	一	一	一	一	一	一	一	一	一	一	一	一

任名禮	富順長	安尙霖	七登	蘇代	張寶	李開河	李雙喜	白鳳竹	白文年	曹義	測不力	趙福根	陳瑞和	伍云	吳桑檣
任名禮	馬豐年	安尙霖	七登	蘇代	張寶	李開河	李雙喜	白鳳竹	白文年	曹義	測不力	趙福根	陳瑞和	伍云	吳桑檣
山	河	山	青	青	山	寧	寧	河	河	河	青	青	青	甘	青海
西	北	西	海	海	西	夏	夏	北	北	北	海	海	海	肅	海
一	二	一	一	一	一	一	一	一	一	一	一	一	一	一	一

合	郭福科	郭福科	計	(四五家)	七二人
張效良	張效良	張效良	山	西	一
辛汗傑	辛汗傑	辛汗傑	山	西	一
張江業	張江業	張江業	山	西	一
崔海青	崔海青	崔海青	綏遠		一

第七章 社會

第一節 社會現象

一 教育概況——額濟納旗小學概況

蒙人因專崇喇嘛，故不注重讀書識字。優秀青年多當喇嘛，入廟唸經，經典雖係藏文，而一般喇嘛僅知背詞句而不知研究藏文。蒙古雖有文字，因額濟納旗昔無學校，蒙人極少研讀，今全旗蒙人能讀寫簡單蒙文書信者，約僅四人，能寫漢文者尤少。一九三一年旗政府鑑於教育之重要，擬辦旗立小學一所，並於旗政府附近建校舍數間。因教員學生及經費等因

難，未能正式開辦，僞教育部於一九四三年初派孔憲珂前往額旗，籌設國立額濟納旗小學，是年四月二十六日正式成立，茲將該校概況略述如次。

1. 校址 國立小學原擬仍就前建校舍全部接辦，既省經費，復近旗政府，易收聯繫協助之效，因邊疆教育尚未得邊區同胞之瞭解，致原有校舍，於孔校長到旗不久即被拆倒，爲適應當時環境計，乃於旗政府西北四里，額濟納旗僞防守司令部附近，勘定校址，重建校舍。

2. 教職員 教職員極難聘請。因交通困難，由酒泉前往，單程需時十餘日，戈壁連天，路無人煙，盡塞外旅行艱苦之能事。一般人多不願前往，即令苦口婆心，勸勉聘請三兩勇敢有爲青年，鼓氣前往，後來亦因生活困苦，而不願久留。校中僅有專任教員二人，兼任教員二人，質量均感不足。

3. 學生

(一) 學生來源及人數 所有學生俱係舊土爾扈特人，由學校備函商請旗政府按戶抽派而來。原擬收學生五十人，塔王覆謂：「年來國家多事，人民差役日益繁重，如再抽大量學差，恐民不堪服役之苦矣……」等語，雖經多方商討，僅抽得學生二十名。彼等既以讀書爲出學差，故所派學生多係劣等兒童，非呆笨即有缺陷，或畸形疾病等，殊少健全者，嗣經孔校長多方交涉，始漸改善。

蒙人曾謂「學差之期不宜過長，恐兒童難受其苦，求以一月爲期，輪流更換新生，以免少數人出長期學差之虧，以謀公允……」等，雖經屢次請求，孔校長均詳勸婉拒而未允。後來又擬增加學生二十名，已得塔王之允許，著者離額旗時已開始招集矣。

(二)學生待遇 學生待遇依偽教育部規定每月每人津貼膳費二百元，文具費十元，新生入學時，每人發制服一身，其他如書籍紙張等用品皆由學校供給。另設有學生數百分之三十清寒獎學金，每名月獎百元，額旗蒙人無收受紙幣之習慣，一切用品必赴酒泉採購，此區區之數，萬難維持學生生活，初以此法與塔王商討時，塔王弗悅曰：「出學差民已不堪其苦矣，焉有不供膳食之理。從未聞有負鍋當兵者，惟對發制服一節，頗感滿意……」等。交涉罔效，而開學在即，若向內地請求追加經費，不但公事往返數月，坐失時機，且未必核准，無可奈何中，乃決意先允供全膳開學，再據實備文呈請補發膳費，同時準備萬一不准時，則函該旗政府及有關機關人民捐助，以彌補之，其用心亦良苦矣。

4. 設備

(一)校舍 該校有房屋二十間，中有教室四間兩所，書報閱覽室三間，均尙寬大可用，餘充教職員宿舍、辦公室、廚房、飯堂及儲藏室等，另借旗政府蒙古包兩頂，充學生宿舍（大者可住二十餘人、小者十餘人），校門外即接戈壁，操場可謂廣矣。

(二)校具及用品 有黑板四塊，四人棹橈各十六張，辦公棹四張，長橈十六條，排藍球各一個，木馬一個，單槓一根，時鐘兩個，留聲機一個，幻燈機一架，勞作工具五套及藥品五十一種。

(三)書報 圖書刊物共約千餘冊，其中蒙文者佔三分之一，多係贈送之品，刊物三十餘種，多屬有關邊疆者，掛圖百一十張及報紙數份。

(四)生產設備 有牛車一輛，黃牛兩頭，駱駝一隻，綿羊二十隻，山羊三十隻，鷄十六隻及菜園一個（面積約三分地）等。

5. 教導方式與困難 該校訂有國語、常識、算術、蒙文、唱遊及勞作等課程，唯教本多不當地情形，必設法補充之。蒙兒不諳國語，常識較差，故課堂教育採實物教學方式，全用國語講授以增聽講國語之機會，課外教育特重生活訓練，以教導集體生活規律，培養生產技術為目標。

教導方法雖有困難，多易解決，惟對學生請假及大小便等，最感困難。學生請假原因，多為赴廟磕頭，家中唸經，或來客，家人得病，甚至學生之羊得病及親鄰唸經等，遇此類事，學生之母或姊等，即騎駝來校申述代子弟請假；不准，則坐臥校外，風餐露宿，數日不去。此類之事，各家無月無之，一去數日，尤以赴遠廟磕頭費時最久，赴張掖磕頭往返一、

二月，赴青海塔兒寺磕頭者往返三月以上，即如塔王赴塔兒寺磕頭，亦攜子（塔王子名報達，在該校讀書）前往，蓋蒙人敬佛重於一切，尚不知教育之重要也。

蒙人向無廁所之設備，大小便時，出蒙古包數步即解衣而便，於牧草或沙漠戈壁之中，如多數人齊集一處，或同行時不分男女僅退出羣衆數步，即解帶而便溺。學生入學後，雖日告數次，大小便應入廁所，然而轉瞬即忘，教室與辦公室外，常見有大小便之學生，習慣如此，有待改善也。

6. 其他有關教育事項 額濟納旗教育已入萌芽之期，據孔校長云：全旗約有男女學齡兒童百人，學齡喇嘛五十人，合計約百五十人，蒙人不重男女之別，前曾有數家，欲送女學生，近又有提議令學齡喇嘛讀書者擬先收學齡喇嘛，至學生已有良好習慣，知遵守一般規範時，再收女生，否則頗難管理，額旗小學教育前途，尚可樂觀也。

二 社會秩序

額濟納旗蒙人，生性天真忠厚而誠懇，生活單調，慾望簡單，近百年來少受戰爭影響，故仍保持其安靜之原始遊牧社會生活，古人說：「夜不閉戶，道不拾遺」，額濟納旗境內其庶幾矣。

額旗地廣人稀，易謀生活而民無凍餒之虞，全境無一乞丐，人民極痛恨鄙視偷盜行爲，故蒙人絕少盜劫，而晝夜不閉其戶，所居蒙古包均係氈做，設極小之繩樞木門，外懸氈簾，旅客不問是否相識，均可啓門而入，主人皆義務招待飲食，視爲當然，晚與主人同臥一處，婦女亦不迴避，真誠之情可知矣。其包內器物亦極少遺失者。

牲畜於晚夜自由散臥蒙古包外，不加點數，天明又驅之去。駱駝馬匹等夏季晝夜放置野外，常距蒙古包數十里或百里，無人照顧，極少遺失。不肖漢人雖間有偷盜牲畜者，每被蒙人殺害而引起爭端。因戈壁平廣，沙漠連天，行人稀少，又必按站進行，若偷牲畜而行，失主發覺後，立即快馬循跡追趕，十九難於逃脫，知其情者盜心自戢矣。

路不拾遺者，因境內沙漠連天，牧草叢生，蒙人行路如航海，均按方向依直線前進，遇阻則迂迴之，向無路跡，故前人行過之處，短期之內，殊少重走其道者，如遺物於途，而能確記失處，雖數月之後，亦可尋獲。惟近年漢人常行之大道，失物難尋獲矣。

搶劫匪徒，更難存在，因戈壁遼闊，無避身之所，森林之中，林木茂盛，距離稍遠，即不易發現行人，同時入其境者，必須帶飲食用具等，多帶行動不便，少帶則數日用盡，不能久居，而途中又常數月不見行人，更無一定道路，不可株守而待。是其天然條件限制盜匪之存在也。

今之額濟納旗，可謂「夜不閉戶，道不拾遺」，不知者每覺荒野千里必多匪徒而不敢前往。既入其境，如進世外桃源，秩序井然，反覺向之過慮爲多事焉。

三 人民生活

1. 衣 普通多穿束帶長袍，色尙紅、黃、紫、黑，着紅黃者多喇嘛，質尙綢緞，自抗日戰事發生後，多穿南陽綢與棉布，男女皆跣足，有事騎駝馬外出，穿長筒皮靴，靴前端帶鉤，腰帶多用紅綠彩綢，腰側帶上繫一腰刀，長約七寸，爲割肉用，刀鞘上常帶筷一雙，腰間或更帶旱烟袋烟包等。腰前掛一繡花褙連，內放鼻烟壺或其他珍貴玩物，男子多戴紅纓帽、皮帽、氈帽或紅綠綢包頭，婦女頭蓄兩條長辮，外包黑布，分垂胸前左右，辮上多繫銀牌數塊及各色寶石玉器，指腕常戴銀鐲與銀戒指數隻，頭戴紅纓帽或包紅綠頭巾，近年婦女尤以戴禮帽爲榮，見外人呢帽，每欲牽羊易之。男子亦間有着漢裝者，服公務人員亦喜穿制服。

男女老少均備有無面老羊皮襖一件，四季常穿，因該地溫差過大，夏季陰風或夜晚特寒，必穿皮衣。平時穿於身上，睡時兼作被褥，保溫力特強，雖夜臥戈壁上，北風怒吼中，亦可度過，出外旅行必不可少，亦爲沙漠之寶。羊皮襖皆當地綿羊皮以牛乳熟製，軟柔堅牢，不畏雨雪之侵，遠勝寧夏及河西產品。

2. 食 以羊肉、牛羊奶及奶製品爲主，羊肉冬季多食鮮肉，用鍋加鹽煮半熟，盛於盆中，男女各出腰刀割肉，手抓而食，漢人名曰「手抓羊肉」，肥嫩香美，新鮮可口，無腥膻味，勝過酒泉蘭州及寧夏羊肉。蒙人來客時多殺羊，如農村之殺鷄，以煮全羊爲待上客盛宴，夏季將鮮羊肉割成手指粗細之肉絲，陰乾之隨時煮食，亦可攜之旅行，惟肉面略帶膻肉味。乳製品即前述之奶油、奶皮子、奶查子、奶豆腐及奶子酒等。另有藏糌，即炒熟之青裸麵粉，加奶茶奶油用手調和後，握成團而食之，奶茶係鮮奶滲水倒入鍋中，加搗碎之磚茶，煮沸後，盛之銅壺內，再倒於碗內飲之，即牛奶紅茶，惟常帶有羊毛及腥膻味，不甚清潔耳。

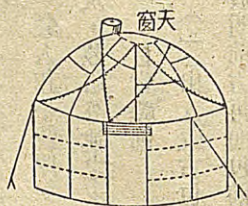
近年蒙人多喜吃麵片及小米粥，亦有用酥油炸麵餅者，因不知用酸麵，致油餅堅硬如木片，雖於熱茶中浸十分鐘，尙不能咬破。

蒙人日常飲食方法與內地殊，每晨日出時起身，首先煮奶茶，再取出奶油藏糌奶查子奶皮子等物，排列灶架旁小長凳上，富裕者更有白糖紅棗及葡萄乾等，每人先飲奶茶數碗，即分別調食藏糌及奶製品，食後出外操作或遊戲，每回蒙古包一次，即飲奶茶數碗，任意取食食品，日食七、八次不等，直至晚間家人全歸，家畜安定，工作已畢，始做小米粥或麵片，加大量羊肉，飽餐一頓，如殺羊即純煮羊肉而食，蒙人食量頗大，著者於東海南岸竹頭楞蒙古包中，見一十二歲女孩，晚飯時吃兩碗羊肉小米飯，飯後煮羊肉，又吃兩碗羊肉（重約一

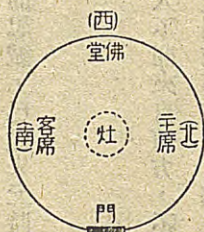
斤)，吃過即睡，可知其消化力之強也。

額旗因天氣寒冷，所吃食品含大量脂肪，能增加體溫，所飲之濃磚茶，既可助消化，收斂油膩，又可生熱量。否則人身熱量不足以禦其嚴寒也。作者不慣飲茶，平時每晚飲茶兩杯，必通夜失眠，唯入額旗後食肉太多，晚間常飲三、四大碗濃奶茶，重約五磅，竟可安然熟睡，可知茶葉在游牧區之重要矣。

3. 住 蒙人爲便於游牧生活，均擇水草適宜之地，搭設帳幕而居，便於隨時遷移，漢人稱之爲「蒙古包」，包壁圓形，高約四市尺，內用紅柳枝條編架，外圍羊毛毡，包頂半球形高六尺餘，有圓窗爲燒火出烟透光線之用。窗上有毡蓋，可隨意啓閉。門高約四尺，寬約二尺，僅可通人，門設繩樞薄木板門一扇，門外懸毡簾一塊，普通木門多不閉，或無門而僅垂毡簾，天熱時毡簾捲起，包壁之毡亦可上捲一部，以通風乘涼，蒙古包爲避風向陽計，門均向東偏南方向，包中西方爲佛堂，陳有木箱貢桌，箱上放經典，貢桌上列銅杯數十至百餘，形如大酒杯，內盛清水，以敬佛，杯愈多者愈恭敬，水杯間放若干小酥油燈。包中央爲灶坑，上放一鐵鍋架，造飯燒茶時架鍋壺等用，灶南爲客席，供客人休息或睡覺之所，灶北爲主席，包內除灶坑及門內一小片供出入之地外，均滿鋪厚毡一、二層，便於坐臥，蒙古包外形及包內區劃略如下圖。



形外包古蒙



圖區內包古蒙

蒙古包大小普通與一間屋相等，每家一頂或二頂，二頂者極少。家中男女老少，甚至來往旅客均同臥一包之中，僅極少數富有者，專備有會客之蒙古包。睡時頭均向西併臥，蓋西方為佛堂，若頭向他方，足即伸於佛前，為對佛不敬，外人初入其境者宜注意之。

4. 行 額旗地面遼闊，蒙人為便於放牧計，各家獨居，每家相距數十里，兩家同居一處或相距十里內者較少，三家同住一地者，尤不多見，因各家相距甚遠，又遷移無定，且遍地皆係荒草紅柳或沙漠戈壁而無道路，若無代步之畜，頗難出門，故蒙人外出必乘駝馬，夏季多騎馬，冬季多乘駝，蒙人男女老少均善騎，上駝馬後即認定方向，加鞭奔馳，取直線而行，直達目的地，途中遇密深之紅柳或高大之沙丘，不能穿過時，則繞而過之。

蒙人騎駝馬均背華麗之鞍蹬，因蒙人出門多係無事閒遊或找情人等，俗稱「串蒙古包」。並藉以傳遞消息，故出必着靴，馬必背鞍，以壯觀瞻，二者不備而出門者，易被人輕視，對步行者極鄙視之，稱為「亞不崗」，意即窮至「無代步畜」也。故蒙人最貧者亦有駝或馬一

頭，作代步之用。蒙人有事外出時，騎駝馬身披無面老羊皮襖一件，帶奶查一小袋，或更帶水壺一個，於駝背上隨時飲食，身體健壯，長騎不倦。急事日夜兼程，直至人極困乏時，隨地令駝臥下，人臥駝側，以老羊皮襖兼作被褥而眠，醒時上駝即行，單騎快駝或快馬一日可行三百餘里，由旗政府至酒泉，平時大車行十八日，騎行七、八日，蒙人騎駝急行四日即達。遇國家特急事件，則選快駝，口內塞食鹽，以繩緊縛之，復選壯人，上駝加鞭，可繼續數日之不停急奔，達目的地駝即倒地而死，其任重負遠及盡忠職責之精神，有如此者。

四 禮俗

蒙人和平敦厚，重禮而忠誠，已盡失元時橫征歐亞之遺風，其和善之情形，幾非外人可想及，茲略分述之。

1. 日常禮節

(一) 出入蒙古包 客人不問來自何方，不宜由包後或包側直達包門，必於相當距離外，繞於門前方再向包前進，至門前下駝馬，繫駝於樁，即靠蒙古包門北邊入包，若垂簾即以左手啓簾北邊而進，有喪事時，則靠門南邊或啓簾南邊入包，出包時亦同。所帶打駝馬及防狗

用之棍棒等均必留包外，不宜帶入包內，入包後，主客分別至灶兩邊，兩膝相併跪於氈上，坐於足跟，與日本人類似，漢人多不慣跪，入包後即不脫鞋而坐於氈上亦可。

(二)見面敘禮 蒙人見面時互道「三道儂」，即「好」意。入包坐定後，互遞鼻菸壺，其法於腰帶上取下搭連，拿出鼻菸壺，以右手持之，口向上，遞交對方，至雙方鼻菸壺相碰時，仍各以右手互相交換，取至鼻前稍停，再相換回復放鼻前，然後各自放入搭連內，此禮男子見面均行之，婦女見面亦有行之者。惟男女見面時，未見互遞鼻菸壺者。若一方未帶鼻菸壺，即依前式把對方鼻菸壺接過，再遞還之亦可。漢人前往者多無鼻菸壺，即不相遞接，蒙人知漢人不習此禮，亦不以爲失禮也。

下級人普通謁見上級時，緩行九十度鞠躬禮，同時兩臂向下垂直，兩下臂向內平橫，兩手直伸，手心向上，手指相接，並道「三道儂」。

蒙人行禮畢，即互問「有消息否？」「牲畜安否？」「牧草好否？」「家人小孩安否」等，然後始論正事。

(三)招待 普通客人入蒙古包，不問是否相識或有無關係，主人均招待飲食，過路旅客借地休息者亦同，客人入包敘禮畢，主人即另煮新鮮奶茶，同時取一小木桌，長方形，高約半尺餘，長約二尺餘，寬約半尺，類似北方之坑桌，放於客人面前，再於箱中取出奶油、藏

糲、奶查、奶皮子油、炸麵餅等放於桌上，請客自行取食，富家並取出糖菓、葡萄乾、紅棗，及其他點心等招待。吃過之後，即擦嘴而出，於門前上馬，客人道「散葛里台」即「住得好意」，主人道「散亞不那」即「走得好好之意」，主人既不取費，而客人亦不言「謝」，蒙人常謂：「誰能負鍋行路，待客飲食，自屬應盡義務，何得需索」，故無「謝」之虛偽名詞。著者臨離蒙古包時，酌贈針線火柴等蒙人必需之日用品，土人均極歡迎，深感其真誠而保有忠厚之古風，因有「醉飽仍復上征駝，揚鞭逕行不謝擾」之頌詞（見附錄五）。

2. 饋贈 蒙人普通饋送之禮物，僅牲畜、畜產品及少數日用品等，數量多少，以貧富及事件之大小而定。唯無論饋送何物，必送有「哈達」一塊，「哈達」者即綢緞也，色尚紅黃藍等，長者數丈，短者二、三尺，愈長者禮愈重。其他禮物雖重而無哈達，認爲禮物不週，即僅哈達而無其他禮物，亦不得謂失禮。大有「無哈達不成禮」之勢，入額濟納旗者，哈達必在張掖預購，因該地有蒙古店，別處不易採辦。

3. 婚喪

(一) 婚嫁 額旗蒙人，男女戀愛極其自由，男女相悅，男子即可到女家蒙古包中與女同住，或少女至男家過數日等，致未婚少女常生子女。著者曾見居延海南岸達爾萃所住蒙人家有一子年三十餘歲，妻死數年，有一女友，年二十五、六歲，在家中同居年餘，據云：該男

子已預備向女家求婚，故知其婚嫁，仍須媒妁之言，舉行儀式，惟多先有結婚之生活，後行儀式，致結婚禮儀，不為社會重視耳。

(二)喪葬 蒙人喪葬儀式可分野葬與火葬二種，野葬多行於平民，人死後，請喇嘛唸經超度畢，以繩縛於駱駝上，依喇嘛所定之方向行走，至屍由駝背墮下時，即棄於該處，讓狼吞食，數日後家人往視，如屍體已被野獸食盡，即為大吉。不然，再請喇嘛祈禱，復以駝負之前進，至自行墮下時而回，數日後家人再往視之，若仍未被野獸所食，即認為有罪，再唸經超度移屍，直到為野獸食盡時止。

火葬多行於喇嘛貴族等，人死後唸經超度畢，裝木箱中，抬野外堆柴燒之，至屍體焚燬後，檢取骨灰，用小布包或瓦罐盛之，送於廟內貯藏或埋於土中。

4. 飲酒 由「駱駝見了柳，蒙人見了酒」之諺語，可知蒙人嗜酒之深，蒙人多飲自釀之奶子酒，亦有少數飲輸入之高梁酒者。

蒙人喜真誠，遇事多先飲酒，醉後商討，以為醉後始可忘欺詐而出真心語也。故每飲必醉，以醉為誠，飲不至醉即無誠意，若裝醉即認為有意欺騙，最可痛恨，欲再與共事難矣。蒙人因嗜酒，故讚豪飲者為英雄，飲量愈大者，愈得蒙人之尊重。前往額旗工作者，若能飲而且至醉，頗易得蒙人之協助。

飲奶子酒雖不易醉，惟既醉之後，每二、三日夜不醒，蒙人有出外飲酒醉歸半途倒臥，而被野獸所害者。惟漢人前往者，蒙人多知不善飲，故飲量雖小亦不以爲失禮。然其勸酒之技，亦頗難應付，欲不帶醉意亦難矣。

5. 唱歌 蒙人愛唱，無論工作旅行放牧一人或羣集等，無不唱歌，有獨唱合唱大曲調及小調等種類頗多。歌曲內容，以愛情調最多，讚美蒙古風光者次之，聲調婉轉悅耳，不失粗俗。每當赴山朝廟之時，男女成隊，沿途唱和，頗多興趣，尤以少女合唱爲最妙，蒙人每用以勸酒。

6. 賽馬 每年中秋以前，額旗蒙人舉行全旗賽馬大會一次，屆時全旗良馬齊集，鞍轡鮮明，男女老幼，衣綢穿緞，前往觀看，鮮豔壯麗，蔚成盛會，爲額旗最大之遊藝會。比賽節目有快走，以步伐穩捷齊整爲優；有跑，以四蹄伸開、穩快爲上，及其他各種騎技等。蒙人無不善騎，會中頗多絕技。

7. 其他 初入其境，卽覺情況安定，民樂其業，生活易謀，乞丐絕跡，保留原始遊牧社會之古風。雖有貴族喇嘛及平民等，但各層間均可發生密切之真誠友誼，而不受尊卑之拘束，男女無多界限，女子之生產任務，並不亞男子，任苦耐勞，勤於操作。平時女子多在家製畜產品或放牧，男子除放牧外，多騎駝馬四出探鄰訪友，境內新聞，短期內卽傳遍全旗，

消息頗靈通也。

第二節 社會病態與病理

一 常識缺乏生活單調

額旗居大戈壁中，交通困難，外界文化不易傳入，而內地人也少注意。蒙人遊牧爲生，居住散漫，集會困難，知識經驗不易交換，既少學校教育，又惑於喇嘛教之唸經拜佛生活，遂致境內居民知識與外界脫節，不能相攜並進，而仍保其原始之遊牧生活，知識之低落，遠非外人所能料及。

蒙人常識缺乏，多不明世事，大部均知爲中國人，尙有少數云「屬中國管」。對中日戰事，僅有「據說中國與日本打仗」之印象。對額旗以外之事，僅知有塔爾寺、拉薩、庫倫、及五臺山等佛教聖地與北京、甘州（張掖）、肅州（酒泉）、毛目（鼎新）等清朝統治時隸屬關係之都市。對中國之政治情形，尤其隔膜。其有關國家社會情形，亦一概不知。著者因沿途詢問其他蒙人，十九皆然。

蒙人因不易吸收外界文化，日常見聞俱係境內事物，如沙漠戈壁，紅柳陶來及日月天風

與駝馬牛羊牧草等，每日除吃飯、睡覺、放牧及料理家務外，殊少其他事項，生活極感單調，而少調劑，此亦蒙人易信喇嘛教以寄托精神之一因子也。

二 生產技術幼稚依賴性特強

額旗蒙人生活技術仍沿用其原始之古代幼稚方法，家畜之放牧，採遊牧方式，逐水草而居，不知改良栽培及儲藏牧草，家畜繁殖亦仍任其自由交配，不知育種，加工專業僅知製造極簡單之數樣食品，日常用具十九依賴輸入，不習自造，即有少數之粗笨當地製品如木箱小桌及木桶等，多係河西之漢人工匠前往代製者，所穿之靴鞋及騎用鞍蹬等係由包頭輸入，甚至其蒙古包附近之羊牢，僅用枯木枝幹圍堆而成，高約尺許，直徑數丈之簡單工作，亦多係數羊之代價請漢人代堆者。而牛羊之放牧，更多請漢人擔任，其依賴外界之情形於此可知。若詢其「何不自製」，則答「蒙古人不會嗎」，再問其「何不學習」，仍答「蒙古人不會嗎」，如一旦與外界絕交，其生活之艱苦，實不堪設想矣。

三 衛生落後

蒙人飲食起居不講衛生之道，終年不洗手臉，更不知洗澡，不但製造食品以手操作，即

食物之入口亦以手直接遞送不用筷叉，而藏糌奶油更以手調和，隨時以手抓糞土，隨時以手調製食品，成爲習慣。

蒙人衣服由做成至穿破，從不拆洗，遇須擦之事，多以襟袖擦之，抓肉食畢之手與口，滿塗油膩，即直接擦於衣袖上，碗刀等亦用衣襟擦之，致蒙人之胸前兩袖衣襟及兩膝等處，均塗一層黑亮之油跡，滿身腥膻，撲人口鼻。

蒙古包中容積既小，更加燒茶煮飯之燻蒸及奶製品與酸奶之氣味，已使人不願久留，而天寒時所生小羊，恐晚間凍死，亦多繫於蒙古包中，與人同眠，致糞尿滿身，蚤虱縱橫，蒙古包四週更遍佈人畜糞尿，臊氣逼人。著者前往時，適逢夏季，寧厚蓋露宿蒙古包外，僅爲好奇心趨使，在蒙古包中睡一夜，聊試其味耳。

蒙人飲茶時一碗飲畢，以舌舐淨碗內乳漬，再盛一碗，敬遞他人，漢人前往者，蒙人爲示恭敬並適合漢人清潔觀念計，每先用清水洗碗，再以衣服或頭巾擦之，然後盛茶敬客。蒙人多用細磁白碗及銀碗，衣服之髒已如前述，而頭巾更甚，每於擦後碗內現無數平行灰色條文，觀之作嘔，蒙習敬而不受爲恥辱，又覺却之不恭，勢必勉強略飲而止，故入其境者最好自備碗筷，隨時取用，蒙人不以爲奇。

乳製品之製造與放置，亦不知注意清潔，非但腥臭，且含多量羊毛，即漢人所製之食品

中亦難盡除羊毛，因有「三年一條毡」之諺。意卽住額旗三年，所食之羊毛可作成一條毡也。故漢人謂「入額旗者，必能吃毛，能吃砂，能吃羊肉，能騎馬，能耐飢渴」，否則頗難適應也。

額旗蒙人既不缺水而不洗刷者，因蒙人主食肉乳，油膩太甚，洗不勝洗，蒙人向無肥皂，無法洗淨，而隨時用襟袖擦之，極其方便，致成習慣。著者前往時，所帶洋瓷碗用後，滿塗油膩，所帶肥皂於途中遺失，清水不能洗淨，又不能用衣擦之，擦布用一次卽遍塗羊油，不可復用。無可奈何中乃於蒙古包外，取沙擦之，亦不暇計及沙內之糞尿，尤以於碗內沙中檢出羊糞數粒，頗有異趣，用沙擦後，油膩盡除，再用手巾擦淨，收入袋內，惟於吃手抓羊肉後，兩手皆油，手上有紋，雖用沙土亦不能全部擦去，又不宜用手巾擦，亦常擦於兩膝及馬靴之上，頗覺方便，而深感洗刷之困難。

額旗風日暴烈，初入境者，如用肥皂洗臉，面部經風吹日晒，每易脫皮。蒙人因久居其地又常出外，不洗手臉，則面部常存油厚一層，保護面皮，可避風吹日晒之傷，又方便省事。此亦蒙人不洗手臉之故也。

著者入額旗時，無洗臉設備，又感洗臉之困難，每相連數日不洗臉不刷牙，身上亦帶腥膻味，生活多類蒙人，至今思之，尤有餘興。

四 花柳猖盛

蒙人雖不講衛生，因氣候過於乾燥，菌病不易繁殖，故普通傳染病除腥紅熱外，尙不多見。惟因男女界限不嚴，戀愛極其自由，加之貞操觀念薄弱，平常男女相悅，隨時即行野合，紅柳林中，隨交隨散，簡便已極。生客到家，其女愛慕，晚即可與女眠。未嫁少女生子，親友不以爲羞。又蒙人男子多當喇嘛，喇嘛雖不娶妻，而多不守清規，平時無事即尋花問柳，蒙人婦女復迷信與喇嘛交合，可生貴子，因大開方便之門，平時男子無事多跨馬乘駝至鄰居訪情人，串蒙古包，各家相互串走，蔚成風氣，致其性交過亂，又不懂衛生，花柳病遂漫延猖獗，全旗普通蒙人多難倖免，即十一、二歲兒童，亦有得性病者，外人入該區者應特別注意及之。

五 人口漸減

蒙人因當喇嘛者太多，約佔總人數七分之一弱，喇嘛不得結婚，生育自然減少，蒙婦因性交過亂，頗難受胎，即令受胎，因花柳病影響，每易流產，而出生之後，不懂育嬰衛生之道，更易死亡，幼兒不會走時，日常大人外出，將小兒用帶繫於蒙古包內，常與羔羊同繫一

處。飢時哺以羊乳，哺法用羊角尖端鑽一小孔，放幼兒口中，角基口向上，傾入羊乳，小兒於尖端吸飲之，養育之簡單如斯而已。嬰兒之成活長大者，確係經歷九死殘餘之精英，允稱不易，蒙人更不懂醫藥，有病即請喇嘛唸經祈禱，故死亡率頗大。

由以上諸因，致人口之增殖率極小，雖乏精詳之調查，據熟悉額旗之漢人估計，近年全旗每年約出生成活四人，其人口成活出生率為千分之四·二（漢人不計），而全旗每年約死成人七人，其成人死亡率為千分之七·四，每年人口絕對減少三人，即人口增殖率為負千分之三，如不急謀救濟，其人口前途，實堪憂慮也。

第八章 建設額濟納旗建議

第一節 確立建設目標

額濟納旗既扼綏蘭新軍事聯絡指揮所之要津，復因戈壁堅平可作西北國防之空軍基地，其國防上之價值，已述於前（見第一章第二節）。本旗面積雖大，經濟價值雖甚低，然能因地制宜，加以人力之改造，亦不無發展希望。今後一切設施，似宜以發展經濟，改進交通，促進文化為主。茲就管見所及，略一論之。

一 發展畜牧事業繁殖軍用駝馬

額旗全年雨量不足三十公釐，年平均溫度僅約五度，作物生長期僅百三十餘日，霜期長而無定，風沙過大，兼以土壤含碱太重，若行大規模農墾，困難頗大，河邊沖積土雖較肥沃，因雨量不足，必靠灌溉，而地下水含碱過重，多不宜灌田，即含碱較輕者，灌溉日久，亦難免不生弊端，大規模之鑿井開墾，勢所難能。若引河水灌田，額濟納河上源弱水、臨水均出河西祁連山中，山丹、民樂、張掖、臨澤、高臺及酒泉、金塔、鼎新等縣農業全賴弱水與臨水灌溉，常苦水量不足，金鼎二縣，上游稍遠離，缺水尤甚，每致歉收。是以春播以後，額濟納河常遭乾涸，可知額濟納河水量不足上游應用，自無餘水供下游額旗農墾，即令以後上游修建新式農田水利工程，採用科學技術，充分利用天然水源，節省水量，而前述八縣現有耕地共僅一、九九三平方公里〔二〕，各縣耕地面積除民樂佔總面積百分之二四·四外，其餘各縣僅佔百分之一至一二〔二〕。據一般曾赴河西考察者粗略估計，河西可墾荒地面積（包括生荒與熟荒）超過已耕地面積以上，河西農業自然環境溫度、雨量、土壤等遠優於額旗，故河西之農墾易，且產量高而穩，至河西荒地大量開墾後，因採用新式水利技術與工程水量之應用，更爲精密，必至河西天然水源，盡爲河西應用，恐尙難全墾河西之荒地，將更

無餘水以適時供額旗應用矣。就國家經濟之立場論，亦應儘先開墾河西之荒地，以增國家財富也。將來河西若河渠興修，大量開墾後，額濟納河下游之水量即減少，則額濟納旗之地下水位亦隨之降低，而影響額旗鑿井之不利。吾人瞻望河西農墾，知額濟納旗雖有肥沃土壤，亦無充足之水源資供農墾也。

更就沖積土本身觀之，是土密生紅柳蘆草為最優之牧場，係額旗牧業之生命線，不宜輕易變更利用。黑城一帶昔曾行大規模農墾，且生長良好，三百年來，良田美池，已盡變為沙漠戈壁，頽垣破瓦，鳥獸絕跡，其荒廢原因，雖未確知，究係社會原因，人去沙來，抑自然原因，沙驅人去，或水絕人去而沙來等，若未經精確之長期試驗研究，驟行大規模農墾，初期雖可豐收，恐沙礫日積，鹼質上升，土壤漸變礮瘠，卒至不能耕種，耕者被迫而去，更變為沙漠戈壁，草木不生，雖欲重為牧場，亦不可得，其演變之程序，圖示如下。



此種事實於接近收區及森林之新墾區中常見不鮮（參看附錄二），是為土地之不正當利用。額濟納旗之經濟資源，本極貧乏，此僅有之優良牧場，絕不允輕易變更利用，以免摧殘

其生產機能，故額濟納旗之土地利用，宜以畜牧爲主也。

額濟納旗既以畜牧爲主，則河西收穫後，多餘水量，額旗可設法引灌牧場，目前額旗仍行遊牧，不知管理及改良牧草，聽其自然生長，因牧草之生長條件遠低於農作物，故雖有少量之水不依嚴格時令，亦可灌入廣大牧場，培養大量牧草，遠勝於聽其自然生長。再行改良牧草，採新式牧畜方法，修築簡單畜舍，割儲牧草，改良畜種，防治獸疫，及注意各種家畜保健事宜等，施行集約經營，則額旗畜牧前途尙可相當發展。依蒙古人民共和國近年畜牧進步情形爲準〔三〕，改進之後，家畜數量，至少可增加四倍以上，絕無問題。

蒙古馬耐勞而善馳，奔走沙漠戈壁，如履平地，自古爲兵家所珍。駱駝任重負遠，尤爲沙漠戈壁之寶，二者平時爲西北沙漠交通之主要工具，戰時係角逐沙漠疆場之利器。成吉斯汗賴之，曾橫征歐、亞、非三洲。今後邊疆一旦有事，主要交通路線有完善之軍事設備，而廣大無垠之沙漠戈壁無險可守，機械化武器及普通軍馬均難穿越，攻守運輸，惟駱駝及蒙古馬是賴。額旗既有優良之牧場，又係駱駝及蒙古馬之故鄉，尤以居延海濱水草富饒，正可利用以大量選育繁殖軍用駝馬，以建設吾國騎兵也。

二 施行小規模農墾栽培園藝作物

額旗既以畜牧爲主，牧民生活最缺乏者，爲新鮮蔬菜及水菓，二者蒙人極珍視之。今後人口日增，遠道輸入菜菓供軍民食用，既不經濟，又不新鮮。且近年蔬菜栽培，試驗頗爲成功，故宜於水濱沖積土中，選碱輕之地，作小規模之農墾，以種蔬菜菓樹爲主，兼植穀物，其量以充分供給額旗需用爲原則。額旗牧民除食乳肉外，又有充分之蔬菜瓜果及適量之穀物佐食，營養得以增進，生活自然改善也。

額旗雖天然條件不宜農墾，惟小規模之園藝事業，因經營集約，可採新式方法，設置溫室暖床，提前播種，延期收穫，應用促成栽培，防霜防風及其他保護工作等，以延生長期而避傷害，因規模小，控制自然之技術較易施行。就土地論，於沿河兩岸及居延海三角洲上，隨處皆可選得小規模之淡碱地。就灌溉論，因淡碱土上所掘之井，水亦較淡，可灌田禾，即令引用河水，亦因需用量小，便於蓄引，若全部小農場於播種時皆必需河水時，亦可由政府規定分用上游一日之水已足應用，故此小規模之農墾，於氣候土壤水分及技術等均無問題。若試驗成績特佳，而河水有餘時，尚可酌量試行穀物，牧草及休閒式之輪作制，以增闢小規模之穀物農場，若栽培數年後，有土壤漸硬或漸瘠等現象發生時，立即栽培牧草復爲牧場，另墾新土，因規模小地方改變較易，絕不至浪費地力，或有損土地生產機能也。

三 研究造林吞沙綠化戈壁沙漠

森林有調節氣候、防止風水冲刷、阻當風砂、點綴風景以及增加經濟收入等功效，近來每談建設西北，無不首重造林。尤以西北沙漠逐漸南移，沙漠內緣良地房舍被流砂掩埋之事實，常見不鮮（參閱附錄二），依近百年之內侵速度，數千年後秦嶺以北將盡成沙漠，江南各地亦變爲今日西北之荒涼景象，實堪憂慮。有識之士，因倡沿沙漠內緣，西起崑崙，東迄內興安嶺，造萬里防沙長林，阻沙南侵而保漠南農業之安全，其壯志美意，雖可欽佩，惟行之不無問題。如植樹地址與沙漠距離採用樹種，森林長成後，所阻之沙降積林內，年久沙增，林木能否繼續生長於流沙堆中，森林是否會被沙埋沒，凡此種種均值得吾人事先注意研究者也。

前於森林節中已述及陶來、紅柳及梭梭等沙漠稀有樹種，皆可繁生於高大沙嶺沙丘或極乾戈壁之上。雖可長成茂盛森林，寬者十數里，長達數百里。而流沙飛起，高達數十丈，遠達數百里，有限之低矮森林，何能阻當無限之高遠流沙，尤以陶來林中，流沙堆積數丈至十數丈，陶來雖可繼續生長，其他樹種非但難繼續生長，且有被流沙掩沒之虞，故萬里防沙長林，恐既難阻南侵之流沙，復有被流沙吞沒之危，即令能盡厥功，亦僅消極之防沙而已。對

廣袤無限之沙漠戈壁，仍聽其荒廢，無何裨益也。

造林防沙工作，於開封、敦煌、金塔及鼎新等地，成績頗佳，尤以敦煌近年農民目睹流沙侵入農田，致耕地漸縮，而見造林田邊，確能阻沙侵入田中，乃紛紛自動造林。金塔鼎新農民所造之防沙林，最優者共分三重。外側爲枝條叢生之灌木，多屬毛柳、紅柳等，中間爲樹冠密茂之喬木，如楊柳、榆等；內側密排主幹高直之白楊，高達三、四丈，三重寬度合計約一丈。三層樹冠相接，由地面直達白楊樹梢，如一帶綠牆，飛沙非阻降林中，即越樹遠去，難落田中，功效頗大。金塔北境王子莊一帶沙漠河邊農田，田邊均密植毛柳或芨芨草等以阻沙侵入田中，功效亦宏。此法於小規模之農田，確實有效，各農田間無樹林保護之處，常存沙堆，若年代久遠，流沙繼續內侵至農田週圍皆佈滿沙漠之時，此小規模之防沙林，是否會被沙漠吞食，尙成問題。

另於寧夏北部之平羅縣，二十年前境內多沙漠沙丘壘壘侵及城垣，近數十年賴黃河灌溉之利，移民墾殖，人口漸增，流沙漸退，昔日之沙丘沙嶺，今多變爲良田，綠柳屋舍儼然，是沙漠又被田地樹木所吞食也。

吾人於沙漠邊緣，常見無人居住之破房頽垣以內，滿積流沙，鄰近有人居住之房屋，流沙多退居相當距離，村落外側，常橫積數丈高之沙嶺而不侵入村內，村角無人之頽垣，常覆

堆流沙，黑城城高數丈，今雖完整無缺，西城牆外側及北牆內側，堆積流沙高與城齊。著者曾由西牆外側沙堆上爬至女牆入城，以助記憶，城內更遍佈細沙石礫，新疆沙漠中之廢城更常見不鮮。

上述事實值得吾人注意研究者，爲沙與人之進退關係。

西北沙漠已有數千年之歷史，其南移之速度若依近百年爲準，則沙漠早伸及秦嶺，何爲仍偏居西北。著者以爲流沙之南移或係社會原因，變亂頻仍，人口逃散，田園荒蕪，致沙漠侵入。如人口復原，常年經營，舊有流沙，一部隨風飛去，一部爲耕作等方式吞食，沙漠又復退却，平羅卽其一例。而不正當之農墾，變天然優良牧場森林爲耕地，終至田疇人散而變爲沙漠，似亦爲沙漠南移之一因。

我國西北之沙漠與中亞及北非之沙漠，原爲一完整之大沙漠，係亞非大陸最乾旱之區，其間情形多雷同之處。我國戈壁中，除前述之陶來、梭梭、紅柳等外，尚有沙棗等及沙漠戈壁特有之小灌木（參閱附錄一），此種小灌木若加人工培育，或有改良長成小喬木或較大灌木之希望，如沙漠中與沙漠邊緣之紅柳、榆樹等皆爲灌木，若加人工，均可長成爲喬木。賀蘭山之榆樹，若不加人工，卽長爲灌木，故宜於撒哈拉、中亞、新疆及蒙古等大沙漠戈壁中，廣搜入與沙進退相關之資料，並羅致適應沙漠戈壁植物，於新、甘、寧、察、綏等省擇

適宜地點，廣設試驗研究場所，研究造林吞沙、綠化戈壁沙漠之法，實為建設西北之基本工作。如能成功，則西北之沙漠戈壁將盡變成沃壤，為富饒之經濟資源，並可改善氣候，點綴風景，中亞、北非之人將同受其惠，豈僅造福我國人民而已哉。

註 〔一〕陳正祥著：河西走廊十四至十五頁。〔二〕見陳正祥前著書同頁。〔三〕據蒙古人民共和國蒙古民

權報「蒙古紀元三十一年七月十四日」發表牲畜總數：一九二四年為一三、七七六、〇〇〇頭，一九三九年增至二六、〇〇〇、〇〇〇頭，第十次全蒙代表大會決議，預計一九四五年增至五〇、〇〇〇、〇〇〇頭，一九五〇年增至二〇〇、〇〇〇、〇〇〇頭。

第二節 發展交通事業

一 修理境內公路

1. 額肅公路，由酒泉至建國營間汽車路，全長約四百公里，其間紅沙窩一帶約五公里，沙夾道一帶約七公里，均係沙窩，無法繞過，必加人工修理，方可自由通車。金塔王子莊一帶約二十公里，亦多需加工之處，其餘多屬平坦戈壁，僅隔相當距離，建立路標，即可通車，惟金塔境內橋樑必須重修，載重汽車始可通過。

2. 綏新及額庫汽車路 此二路沿途沙窩雖少，亦應略事修整，並建立路標，以免繞道過遠或迷途之弊。

3. 踏勘其他公路 額旗境內多戈壁，除沙窩外，汽車均可任意行駛，故宜派大批專門人員，多方踏勘地形，建立標記，以備隨時通行。而額旗至鼎新及鼎新至高臺間，多係硬戈壁，宜立即派員踏勘路基，僅設簡單路標或稍事修整即可通車。於青山頭過河之處築便橋，因河狹水淺，河岸產大量陶來楊，更靠近狼形山有木石之便，修築頗易。實為救濟額旗交通刻不容易舉之工作，關係城鄉交流匪淺。

二 利用額濟納河（試用皮筏與冰車）

額濟納河水量變動雖大，但有季節性，能預知其水量增減之時期，可就其變化而利用之。青海蘭州寧夏間，黃河中所用之羊皮筏，有二市尺以上之水量即可通行。額濟納河除五、六月與九、十月間水量特少之時期及結冰期外，四、七、八全月及六、九等月之一部均可通行羊皮筏，一年約有五個月之久，凡河西欲運往該旗之貨物，均可集中此數月內，以羊皮筏運送之。十三隻皮囊之筏可載五百餘斤，筏至終點時貨物卸下，羊皮筏拆散，放氣成爲羊皮囊，每駝可負數十筏之羊皮囊而歸。水大時可用許多小筏連接成大筏而下水，小時則分

成個別之小筏，每筏僅需一人順流而下，因水流速度較小，每日約可行六十至一百市里之間。由鼎新至老西廟約四至六日可達。由老西廟至建國營約一、二日可達，速度較牛車快一倍以上，而人工與畜力之節省更不可比。今河西居民應公差赴額旗送糧草者，均用牛車，攜帶衣被灶具及人畜往返食料等，途程過遠，每車僅運糧三、四石，日行三、四十里，耗費既大，需時又久，途程艱苦，更常奪農時，甚至役畜倒斃等，故宜早日試辦，以蘇民困也。

冬季天寒時，河水結冰，厚達三尺以上，車馬均行冰上，可專做冰車，以馬曳之或以人推之，行於冰上，往返咸宜，迅速省力遠勝駝馬及牛車以上，亦宜試辦之。

三 發展航空事業

額旗境內多沙漠戈壁，各種水陸交通工具俱難通行，惟境內大多係硬戈壁，堅硬平坦，草木稀少，實爲極良好之天然飛行場所。飛機隨處均可起落，稍加人工管理，即成良好之飛行站。帝國主義者日本於一九三四至三五年前，常有飛機往返，故本旗今後極宜發展航空事業，建立大規模的國防空軍基地。地近玉門油礦，汽油便宜，運費低廉，易舉而效宏，利莫大焉。

第三節 移民實邊

一 移入人民之任務

1. 充實邊防 額旗面積雖大於江蘇，而人僅千餘，入該旗者每行數日不見人煙，如入無人之境，故必酌移內地人口，以充實之，邊防始固。若調大軍常期戍守，耗費國用，若行軍人屯墾，一旦太平洋有事，軍隊內調又行空虛，俱非所宜。設能酌移內地人民，前往經營農牧工商等業，置產定居，任何變動，人民均地著不移。東部緊急軍隊撤退時，人民可自行組織地方民兵戍守。

2. 增加勞力從事園藝 額旗因人力過少，勞力不足，一切加工事業——鹽碱、造紙、伐木、蒸餾製器等，均無法興辦，尤以今後之園藝事業，非移內地有經驗之農民前往不為功。

3. 調和漢蒙文化 額旗蒙人文化落後，已如前述，若移入漢人，可幫助蒙人提高文化，更配合其真誠敦厚之風俗，融洽交流，庶幾相得益彰。

二 移入人數與方法

1. 移入人數 額旗可興辦之事業僅園藝、鹽碱、木材與文化、交通等，各項能容納之人數不多，即連政、警及自由職業等合計，約僅能容四千二百餘人。

就園藝事業論，宜墾之沖積土面積雖廣，而額旗人口不多，消費量有限，全旗合理建設之後，全境約僅五千餘人，移入農民百戶，即可供給額旗之充分需要，每戶以五人計，共約五百人。

鹽碱之儲量雖富，尙乏精確勘测，事業之大小未可輕言，惟採鹽之地現有三處，至少可設精鹽廠一所，暫定需職工百名，每人連眷屬以三人計，共約三百人，採碱業暫以一廠計，至少亦需職工百人，連眷屬共三百人。

木材事業包括伐木、蒸餾造紙、燒炭等陶來與梭梭二林，每種至少可容職工五十人，連眷屬共約三百人。

教育文化事業，全區設小學十所，每校教職員五人；中學一所，教職員十人，共計六十人，每人連眷屬以三人計，共約一百八十人。

交通事業，該區因較荒涼，將來如興建鐵路，其站不宜過密，公路亦然，鐵路約共需四站（青山頭、喇嘛廟、建國營、策克），每站五人，共二十人，另加道班工人二十名，合計四十人，即敷應用。公路以每三百市里一站計，共需十站，每站三人，共三十人，與鐵路職

工每人連眷屬以三人計，共需二百一十人，另設飛行場一所，約需五人，連眷屬共十五人。全部交通人員共約七十五人，連眷屬共二百二十五人。

政、警人員共計以百人計，連眷屬共約三百人。

國防要塞區共以十處計，每處三十人，連眷屬共約九百人，國防要塞雖係軍事，因守塞巡邊人員，深居沙漠之中，不宜短期調動，以熟習地理，有常住性，必攜眷屬方可安居，故亦計入移民數內。

自由職業者共以二百人計，連眷屬共約六百人。

其他工作人員亦以二百人計，連眷屬共約六百人。

以上各種主要工作人員共約一、三三五人，連眷屬共四、二〇五人。茲列簡表如下：

額濟納旗擬移入人數概況表

類別	主要工作人員	連眷屬合計人數	備	考
農墾園藝	一〇〇	五〇〇	平均每戶五人	
精鹽工業	一〇〇	三〇〇	平均每人帶眷二人	
製碱業	一〇〇	三〇〇	同右	
林業	一〇〇	三〇〇	同右	

教育文化	六〇	一八〇	同右
交通	七五	二二五	同右
政 督	一〇〇	三〇〇	同右
國防要塞	三〇〇	九〇〇	同右
自由職業	二〇〇	六〇〇	同右
其他	二〇〇	六〇〇	同右
合 計	一、三三五	四、二〇五	

2. 移入方法 上述各種工作人員，並非全部同時移入，當就其緩急，漸次移送，農墾園藝人員，必富農作經驗方可勝任，可選蘭州人及由山東自行遷至陝、甘、寧等省從事園藝工作者充任，因蘭州市郊蔬菜菓樹事業極發達，人民頗富園藝經驗，蘭州氣候亦頗乾寒，近似額旗，經營技術多有參考價值。山東人在近數十年自動遷入陝、甘、寧等省者頗多，初多充傭工，漸有積蓄，租地種瓜，數年之後即變為自耕農，其吃苦耐勞及冒險之精神，與豐富之農事經驗，實堪欽佩。山東及蘭州人生活艱苦，易於徵選，更易適應額旗之氣候，以之負擔額旗農墾園藝工作，確屬游刃有餘。

移入之先，必由政府妥為籌劃，派員勘定墾殖地址，設計經營規模，準備應用食糧、農

具、家畜、種子、肥料及房舍等，可分期移入。第一期移入二十戶，第二期移入三十戶，第三期移入五十戶，各期時間以額旗建設發展之結果而定。如交通無問題，雖同時移入百戶，一年之後均可自給，決不至發生問題也。

第四節 調整行政制度

一 改隸酒泉行政區

居延環千里沙漠戈壁，水草貧乏，交通艱難，額濟納河由南境流入，人畜沿河出入，尙有水草之利，困難較少。昔張掖爲河西軍政與經濟重心，居弱水上游，故民國初年以前入額旗者，無論官兵商旅，均由張掖啓程，沿弱水而下。是以歷代居延政治均隸甘州（張掖）。一九二八年後，雖劃歸寧夏省，因由寧夏至額旗，若穿阿拉善沙漠而行，備嘗艱辛，且需特殊設備。往返需時二、三月，如由張掖沿弱水而下，往返需時約四十餘日，途中艱險較輕。若由酒泉順臨水而下，乘牛車最遲十八日可達，旅程又較安適，由酒泉乘汽車前往，一週可往返，爲時更短，故自寧蘭及甘新公路通汽車後，直至今日，不但內地人入額旗者，取道酒泉，卽寧夏人前往，亦多取道蘭州酒泉，致名義上額旗雖屬寧夏，實則交通困難，不易管

轄，與寧夏殊少關係，爲便管轄而利將來建設計，居延縣宜改隸酒泉行政區，以提高行政效率也「」。

二 提高喇嘛政治覺悟

過去清廷因利用喇嘛教麻醉蒙人生活，消滅其勇武精神，減弱其人口勢力，俾蒙人終日醉心於阿彌陀佛之鄉，永久臣服，故提高喇嘛特權與地位，引起人民尊崇喇嘛、篤信喇嘛教之心理，實係羈絆蒙人之最毒利器，致元初橫征歐亞非三洲威震一時之民族，僅三百餘年，一變而爲衰頹不振。爲挽救蒙人於危亡之途，增殖人口，急宜幫助蒙人提高知識水準，加強其政治覺悟，使遊牧的自由人民抬頭。一面更廣事宣傳，以減低蒙人迷信之心理，而解放其思想，改造其勞動觀念，俾用其精力於創造文化、從事生產之途。蒙古人民共和國，應用此策，成績卓著，可資借鏡。

註「」按額旗最近已改劃歸甘肅省暫行代管。

第五節 改善蒙人生活

一 提高知識程度

蒙人只知唸經拜佛，不明讀書識字之益，知識落後，已如上述，故宜於適當地點增設學校，施行普及教育政策，視一般特殊情形，施行宣傳教育，使蒙人樂送子弟入學，蒙人男女界限不嚴，女子教育發展尤易。

成人社會教育，酌設社教補習班，搜集改進蒙人生活之資料，大量印行圖報刊物，並設備電影、留聲機及無線電收音機與幻燈等，更爲推行社教之利器。

學校及社教之教材，應聘專家編著，文字語言，以採漢蒙兩用爲原則，因蒙文在額旗尙無根基，漢文推行較易。

二 提高生產技術

蒙民不習工商，卽遊牧事業亦保其原始之落後制度，致經濟之收入低微，而乏普通之物質享受，故宜提高蒙人之生活與技能，非但畜牧應採新式科學方法，卽食品加工及其他工商等業，蒙人亦應學習，而免一切用品依賴外人之弊，生產技術提高，生產效率自增，收入因之加多，生活始可改善也。

三 注重醫藥衛生

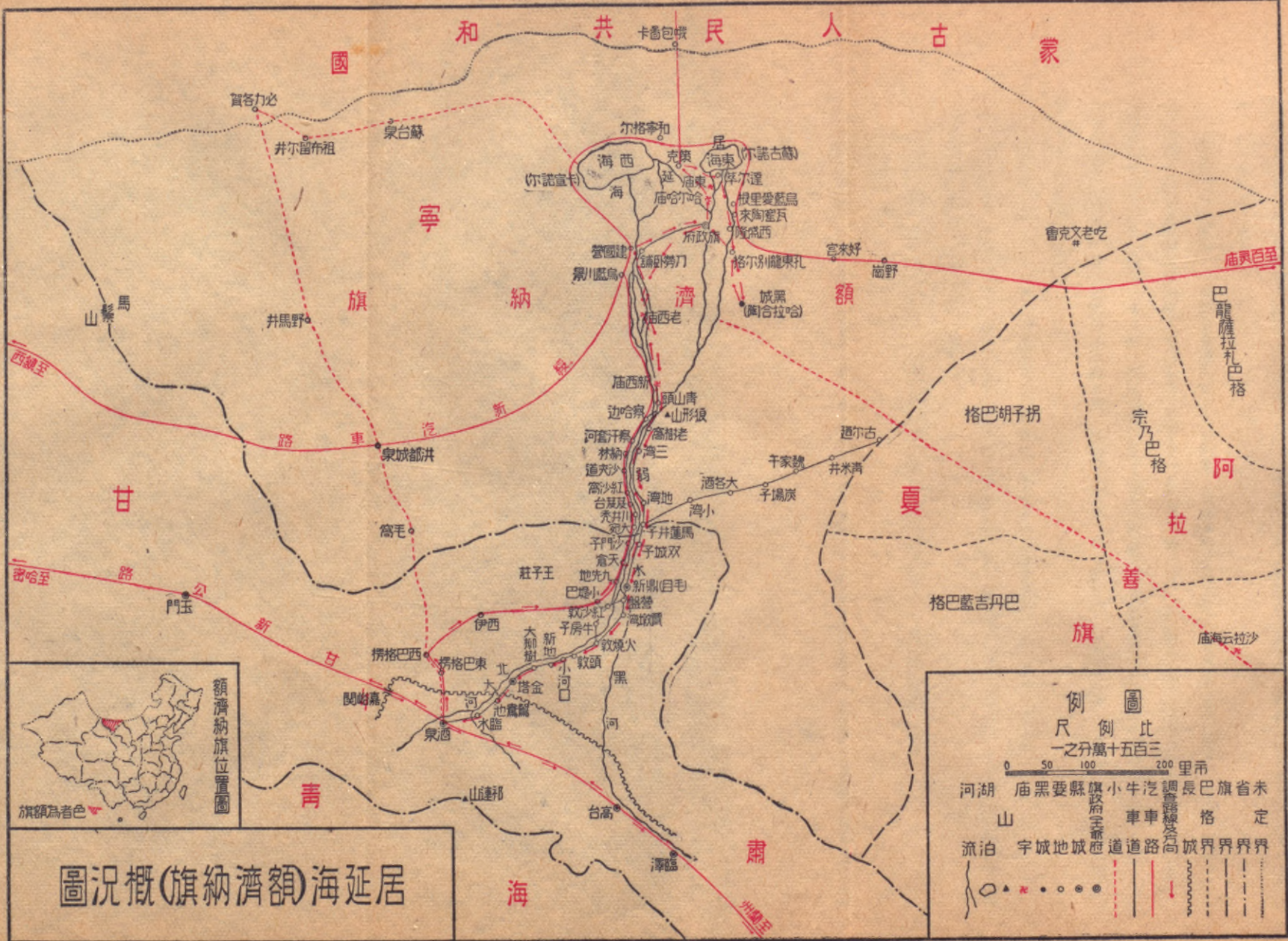
蒙人不知醫藥衛生，有病唯知唸經祈禱，其生活環境及飲食品之髒，已如上述，急宜設法製造或運入大量肥皂，並教以用碱洗手臉衣服被褥及洗澡等，以重身體衛生，煮沸刷洗食品用具以重飲食衛生，規定廁所及家畜休息地址，遠離蒙古包或房舍，以重環境衛生。並輸入大量藥品器材，設立醫院，並派往醫生診治疾病等。推行之先，除多方宣傳外，必供以廉價之用器藥品或贈送之，更教以用法與示範，方易收效也。

四 普遍撲滅性病

蒙人缺乏性知識又無貞操習慣，致花柳病蔓延甚盛，人口日減，此實為最大之危機，如不急謀救濟，其人口必自行消滅。救濟之道，厥唯宣傳婚姻法，建立一夫一妻制度，施行性教育，使度正常之性生活。並宣傳性病與民族之關係，俾蒙人深知其利害，復運入大量性病藥劑，普遍嚴格注射與檢查，舉行大規模之撲滅性病運動，如此多方並進，性病自減，此為改進蒙人生活增加人口最重要之工作。

附錄 (一) 額濟納旗植物

額濟納旗植物，共約百十餘種。著者前往時，當九十月間，共採標本九、十一號(內有三號遺失)，額旗面積遼闊，行走路線，僅限額濟納河沿岸，據著者估計，因時間及地域關係，未被採集者約二十五種左右，當為稀少而不甚重要之



圖況概(旗納濟額)海延居

插在「居延海」一四六之次

植物。

採集標本鑑定結果，計三十科，尙有不知科別者七種，合共八十六種。其中大喬木一種，即陶來。小喬木一種，即沙棗。大灌木二種，即紅柳與梭梭。小灌木十五種。其餘六十七種爲草本。其中除馬絆腸爲毒草及駱駝蓬，牲畜不食外，均可充牧草之用。

額旗牧草種類雖多，實則產量多而富養分者僅紅柳、蘆草、芨芨等三種，因合稱居延三大牧草。戈壁中植物簡單，生長特疏，能普遍適應而產量較多者僅麻黃、黑子刺、枇杷稞、黃毛頭及老鴉秧等五種，因合稱「居延戈壁五大植物」。全境植物因均必須具有抗碱、旱、寒、風等四種特性，故其形態與內地異，除水漬少數植物外，均有數共同特徵，即植株矮小枯瘦，葉少而小，多變爲針形或鱗片形，枝葉多生絨毛，皮層厚而硬，致畸形怪狀，充分表現與碱、旱、寒、風等奮鬥爭扎之艱苦生長情形。

植物標本共採二份，一份贈送國立西北農學院，一份交中央林業實驗所技正王職先生帶存該所研究，另有專著。標本之鑑定，多得王技正之助，行至蘭州時，曾分請國立西北師範學院生物系主任憲武及中英庚款甘肅科學教育館博物系系主任景代爲鑑定，特此聊誌謝忱。

茲將額旗植物概況，依科別簡單列敘於後，首書中文名，隨寫學名，再於括號內記採集號數。

1. 蘿藦科 Asclepiadaceae

(1) 羊躑躅 *Cynanchum Pulescens* Bge (262) 主生棕鹹灘上，俱長莖，長者丈餘，常附紅柳及陶來枝幹上，亦有

附麻黃上者，全旗均有，南部特多，非良好牧草。

2. 蛇母科 *Balanophoraceae*

(一) 肉蓯蓉 *Balanophora* Sp. (遺失) 主生沙窩中。

3. 紫草科 *Borraginaceae*

(二) (204) 生嘉峪關上。

4. 石竹科 *Caryophyllaceae*

(四) *Spergularia media* C. Don (257) 生於策克居延海邊，產量甚少，無多大經濟價值。

5. 藜科 *Chenopodiaceae*

(五) 沙米秧 (沙蓬) *Agriophyllum arenarium* (283) 生於極乾燥之沙窩中，全旗均有，駱駝及羊吃之。

(六) *Bassia dirivata* F. muell = *chenolea divaucata* Hook B. (267) 生於棕碱灘中，碱質較重之處，枝葉中

含大量碱分，可以燒碱，駱駝及羊食之。

(七) 青毛頭 *Bassia* Sp. (268) 生於額旗北部棕碱灘邊緣，為量不多，駱駝喜食之。

(八) 軟毛蟲實 *Carispermum* J. (290)

(九) 綿蓬 (施氏蟲實) *C. Stauntoni* (257) 生棕碱灘中，全旗均有，駱駝及羊吃之。

(一〇) *Carispermum* Sp. (284) 生沙窩中，全旗均有。

(11) 刺蓬 (鉀 又 明 科) *Salsola Kali* L. (220, 222) 分佈全旗棕碱灘中，東西海濱及策克等處。

(111) 碱蓬稗 (灰蓬納 又 明 科) *S. soda* L. (202, 275) 主生白碱灘中，戈壁中間亦有之。分佈遍額旗及河西等地，覆生地表，抗碱性強，枝葉中含大量碱質，可燒灰取碱，亦可直接用其鮮枝葉洗衣 (用其中碱質)，駱駝喜食之。

(1111) *Suseda salsa* (233) 由酒泉至額旗，均有生長。

(1112) *Suaeda* Sp. (207) 嘉峪關外主要植物，駱駝喜食之。

(1115) 碱柴 *Suaeda* Sp. (242) 生於額旗黑碱灘及白碱灘中，種子可榨油，駱駝食之。

(1116) 碱蓬稗 *Suaeda* Sp. (236) 生於黑碱灘中，駱駝喜食之。

(1117) 梭梭樹 (查干) *Xylodendron ammonodendron* (241) 生戈壁中，詳閱本章森林節，嫩枝條，駱駝食之。

(1118) 碱柴 (233) 生於河西酒泉金塔等地，關外特多，駱羊食之。

(1119) 白條刺 (249) 小灌木，生於東西河間之戈壁及棕碱灘上，極為普遍，嫩枝條，駱駝及羊食之。

(1110) 碱蒿 (266) 東居延海水濱特多，駱駝食之。

(1111) 草鹽角 (鹽梭梭) *Salicornia herbaceae* J. (265) 生於黑碱灘及白碱灘，碱質最重之處，為半尺以下小灌

木，葉鱗片狀，嫩枝軟柔，含多量水分，紫紅色，鮮豔奪目，東居延海特多，駱駝食之。

9. 菊科 *Compositae*

(1111) 百花蒿 *Artemisia centiflora* (208) 嘉峪關外主要植物，駱駝喜食之。

(113) *A. draconculus* var (230) 自酒泉以北至額旗，均有分佈。

(114) *A. Frigida* nalt (244) 額旗納河下游，戈壁中間破灘中主要植物，爲駱駝之優良飼料，瘦駱飽食十餘日

卽漸肥壯。

(115) *A. peanata* (239) 生黑破灘中，全旗均有，多呈單純社會。

(116) 黃毛頭 (臭蒿子) *Artemisia* Sp. (277) 生戈壁及棕破灘中，青山頭以南特多，可充燃料，駱羊牛騾均啗食

之。

(117) 黃蒿 *Artemisia* Sp. (遺失) 生白破灘外緣之硬硬土中，疏生，成單純社會，駱駝啗食之。

(118) *Aster alipoides* (206, 236) 生於祁連山麓及戈壁土，金塔東南山間常見，駱駝食之。

(119) *Gnaphalium* Sp. (遺失) 生於嘉峪關臺地上。

(120) 苦菜 *Centurea pioris* pall (245) 生戈壁間棕破灘中。

(121) *Inula Britannica* (224) 自酒泉以北直達額旗均有。

(122) 黃花子 *I. salsclades* (256) 生於水邊破灘中，不甚多。

(123) *Lactuca chinensis* (261) 生於酒泉以北破灘中，不甚多。

(124) *Lactuca tabarica* (221, 261) 居延海及黑河沿岸均有，惟不多。

(125) *Saussurea Japonica* (231) 酒泉以北至額旗均有。

(三六) *Senecio* Sp. (227) 與 no. 231 同。

(三七) (205) 嘉峪關上有之，額旗亦有，不多。

7. 十字花科 *Cruiferae*

(三八) *Lipidium* Sp. (246) 額濟納旗西盛隆北有之。

8. 莎草科 *Cyperaceae*

(三九) *Eleocharis* Sp. (225) 酒泉至額旗均有。

9. 胡頹子科 *Elaeagnaceae*

(四〇) *Elaeagnus angustifolia* (239) 河西較多，果大可食，額旗較少，果小味差，爲額旗之自生小喬木。

10. 麻黃科 *Ephedraceae*

(四一) 麻黃 *Ephedra equisetina* Bge. (254) 全旗戈壁中均有，極爲普遍，爲戈壁五大植物之一。高不盈尺，可入藥，駱駝略食之，馬鶴天內外蒙古考察記中所稱之怪草，莖葉不分尖端捲曲者卽此。

11. 木賊科 *Equisetaceae*

(四二) *Equisetum ramosissimum* geof (213) 金塔鼎新以南頗多，額旗未見。

12. 大戟科 *Euphorbiaceae*

(四三) *Euphorbia* Sp. (223) 三灣河岸有之，高及三尺，他處少見。

13. 禾本科 Graminae

(四四) *Crypsis aculeata* Ait (258) 策克水邊有之，據云河西亦有。

(四五) 蘆草 *Phragmites communis* (212) 全旗除戈壁外，隨處可見，抗旱抗碱性特強，可高登河邊沙嶺之巔，深入碱水湖濱與碱灘之中，普通高約三、四尺。東海之濱，生長最盛，高可及丈，粗如筆桿，以東河下游及青山頭一帶最多，常與紅柳間生，爲額旗最重要優良之四大牧草之一。

(四六) 鋪茅 *Puccinellia Dioffans* Parl. (260) 策克有之，不多。

(四七) 線形鋪茅 *P. filiformis* (255) 生於水邊沙地中，不多，河西及策克均有之。

(四八) 芨芨草 *Stipa splendens*

{ (252) 全旗碱灘中均有，高可及丈，呈單純社會，以青山頭及河濱最多，幼時爲各種家畜之優良飼料，係額旗四大牧草之一。

14. 鳶尾科 Iridaceae

(四九) *Iris ensata* (217) 額旗南部有之。

15. 燈心草科 Juncaceae

(五〇) *Juncus* Sp. 生於碱灘中。

16. 唇形花科 Labiatae

(五一) 地花椒 *Menta Sp.* (210) 河西酒泉金塔鼎新等縣之園藝作物，高約尺許，枝葉有花椒芳香，故名。

17. 豆科 Leguminosae

(五二) 駱駝刺 *Alhagi camelorum* (209) 主生戈壁與碱灘間，過渡之輕棕碱灘上，常呈單純社會，係半尺以下之小灌木，駱駝喜食之。俗云：「人吃辣椒，駱駝吃駱駝刺，各有所好」，全旗雖均有分佈，而產量不多。

(五三) 馬絆腸 *Astragalus seifei tinulata* (235) 主生淡碱灘水濱及白碱灘中，家畜食之，漸瘦至死，爲額旗惟一而習見之毒草（醉馬草，額旗尙未發現，河西頗多）。

(五四) 甘草 *Glycyrrhiza glabra* (215) 主生棕碱灘中，常呈單純社會，駱駝食之，根可充藥，甘草根粗，大可充手杖。

(五五) 白芨芨 *Hedysarum multijugum* (272) 生額旗南部戈壁中，溪水附近尤多。河西戈壁亦有之，夏秋間開紫色蝶形花，爲枝條疏細高約二尺之灌木，微風吹來，迎風招展，予戈壁旅行者一極大之安慰。駱駝吃之，亦可充燃料。

(五六) 苦豆子 *Sophora alopecuroides* (211) 河西及額旗到處可見，尤喜生戈壁中輕碱灘及棕碱土中，常呈單純社會，主作綠肥之用。

(五七) *Thermopsis Fabacea* (201) 生嘉峪關臺地上。

18. 百合科 Liliaceae

(五八) *Asparagus officinalis* T. 額旗不多，散生紅柳株下及沙土中，芨芨草中間亦有之。

(五九)沙葱 *Allium* Sp. (未採標本) 生沙地或戈壁中，狼形山上及河口南兩岸羣山中，河西農民常跑數百里外掘之充菜食，據云可治寒腿病，河西各地均有生長，駝羊食之。

19. 磯松科 *Plumbaginaceae*

(六〇)羊花肚子 (金色磯松) *Stadice aureum* L. (274) 主生乾燥戈壁中或戈壁中沙土上，高約尺許，花色金黃可愛，全旗均有，駝駝食之。

(六一) *S. Gmelini* Kuntze (282) 酒泉以北有之。

20. 蓼科 *Polygonaceae*

(六二)老鴉秧 *Calligonum mangolicum* (243) 戈壁中主要植物之一，駝駝食之。

(六三)蕎麥柴 *Atriplex manshurica* (247) 東西兩間戈壁上極普遍，常與霸王黑子刺等混生，駝羊均食之。

(六四) *Polygonum* Sp. (259) 生於黑河水濱，不甚多。

21. 櫻草科 *Primulaceae*

(六五)野老菸 *Glaux maritima* L. (297) 生白碱灘中，貧民以其乾葉代菸草吸食之，故名。

22. 毛茛科 *Ranunculiceae*

(六六)料子秧 *Clematis* Sp. (270) 多生於酒泉金塔鼎新水濱，常附生毛柳之上，額旗南部亦有之，並常附生陶來

樹上。

(六七) *Ranunculus cymbalaria* parh. (281) 生碱灘湖濱。

23 薔薇科 Rosaceae

(六八) *Potentilla anserina* I. (232) 酒泉以北及額旗均有。

24 芸香科 Rutogaeae

(六九) 駱駝蓬 (臭蓬) *Peganum harmata* I. (214, 288) 額旗南部稀生，河西特多，寧夏甘肅間沙漠邊緣均有之，味臭，駱羊等均不吃之。

25 楊柳科 Salicaceae

(七〇) 陶來 (胡桐) *Populus euphratica* Oliv. (253) 主生黑河兩岸十里以內沙坵沙嶺上，抗碱性強，駱食之，見本草森林節。

26 水麥冬科 Schencheriaceae

(七一) 羊鬍子草 *Triglochin maritimum* I. (263) 生白碱灘或碱澤水濱及水中，額旗南部及河西均有之。

27 玄麥科 Scrophulariaceae

(七十二) *Euphrasia officinalis* I. (243)

28 茄科 Solanaceae

(七十三) 黑子刺 *Lycium ruthenicum* (278) 爲戈壁上四大植物之一，係高約半尺左右之小灌木，夏秋間結黑色果

實，可充黑色染料，駱駝食之，爲居延戈壁五大植物之一。

29. 檉柳科 *Tamaricaceae*

(七四)紅沙柳(批把裸) *Holopternis songarica*, *Chreub* (276) 爲戈壁四大植物之一，青山頭南最多，呈單純社會，駱駝食之，亦可作燃料。

(七五)紅柳 *Tamarix juniperina* Bge (271) 主生沖積土中及棕碱灘上，固定沙丘上亦有，爲駱駝之主要優良牧草。諺云：「蒙古人見了酒，駱駝見了柳」。雨後駱駝食飽後可腹死，必用陶來樹上之碱灌之，始可解救，爲額旗四大牧草之一。

30. 繖形花科 *Umbelliferae*

(七六)(229)酒泉以北至額旗均有之。

31. 蒺藜科 *Zygophyllaceae*

(七七)白刺(駝羊刺) *Nitraria schoberi*, I. (218, 251) 係具長枝條之灌木，固定沙之力頗強，全旗戈壁中均有之，蒼生處均固定數尺高之沙丘，爲防沙林之優良樹種，駝羊食之。

(七八)駱駝蹄瓣 *Zygophyllum fabogo* (273) 生輕棕碱土中，多近水濱，額旗南部略有生長，河西較多。

(七九)芨芨草 *Xanthoxylum maxim* (250) 主生戈壁，全旗均有，駝羊均食之。

32. 不知科別者

(八〇)(209)分佈嘉峪關外，駱駝好食之。

(八一)(219)分佈黑河中流，生於沖積土上，不甚多。

(八二)黑菜(227)河西高臺以上頗多，額旗甚少，爲最優良之駱駝牧草。

(八三)野麻(204)生棕碱灘中，呈單純社會，高三至四尺，皮富纖維，可製繩索，額旗生長頗佳，至金鼎等縣則生長瘦小，不宜應用矣。

(八四)(285)水生植物，驟視之似水綿，僅於金塔西北之熬海子中見之。

(八五)牛毛草(226)河西至額旗均有，生於低濕之處。

附錄 (二)居延區水井概況表

地點	井深(公尺)	水深(公尺)	水質	水溫(°C)	氣溫(°C)	備考
巴西格楞	三·〇	—	—	—	—	
西紅統村(一)	一·五	二·五	清甜	八·〇	一八·〇	
西紅統村(二)	二·五	〇·八	清甜	—	—	砂
天倉二分向村	一·六	一·七	清甜	八·五	二〇·〇	
沙夾道	一·〇	〇·六	略濁甜	一二·〇	二六·〇	
五什格	一·二	〇·四	濁苦	九·〇	一九·〇	

建國營	二·三	一·〇	清	甜	—	—
安道	二·〇	〇·七	清	甜	九·〇	二四·〇
偽防守司令部	二·四	一·六	清	甜	九·五	二二·〇
策克	一·五	一·四	略濁	鹹	六·二	二九·五
巴音陶來	一·三	一·八	濁	臭	七·五	二七·〇
西盛隆	一·〇	〇·八	略濁	鹹	一〇·〇	二三·〇
烏蘭愛里根	三·〇	一·三	濁	臭	九·〇	二一·〇

資料來源：據沙玉清陳之頤河西居延新疆水利考察報告第十五頁。

說明：上表水溫氣溫係一九四三年五月中旬記錄，但未記明記錄鐘點時間。

附錄 (三) 西北沙漠南移實例

1. 在甘肅河西可壘之水草田面積近漸縮小，而有許多村落被沙漠埋沒於今河西北部，常見沙嶺沙丘侵及村角，近年河西人口之他遷，沙漠南移，亦係一因。

2. 陝北長城南之榆林，就地名而言，知非沙漠之區，今則城外遍積黃沙。據云五十年前，尙無此景。

3. 察西右玉昔爲晉綏孔道，清時爲山西朔平府治，現劃歸察哈爾。近百年來沙漠之南移，致城東北爲沙堆平，侵入城中，是城人口清時約十萬，今不足五千戶，沙漠南移確係主因。

4. 寧夏中衛城西卽長城，今城北多處已掩入沙中，其西三十餘里之沙坡頭，有民房數間，已被沙侵一半。

以上二、三、四項見偽中央日報一九四五年六月二十四日副刊「沙漠南移可怕」一文。

5. 據前農林部專員趙代君云：「察省宣化城西郊二十年前多古柳，稱萬柳亭，南口戰（馮張之戰）後，柳林摧毀，流沙內侵，漸積城下，今沙高及城」。

6. 敦煌縣郭永錄君於一九四五年九月在酒泉告著者：「敦煌城圍近數十年沙漠面積日增，農田面積日縮」。

附錄（四）蘇武牧羊北海考

漢蘇武牧羊之北海，傳說有三：一說在今甘肅民勤縣北境，現民勤城外有蘇武廟，以紀念其牧羊之所；一說北海卽居延海；一說北海卽今西伯利亞南境之貝加爾湖。據著者考正以後說爲確，茲略述之。

漢書李廣蘇建傳云：「天漢元年，且鞮候單于初立恐漢襲之，迺曰：『漢天子我丈人行也』，盡歸漢使路充國等，武帝嘉其義，迺遣武以中郎將使持節送匈奴，使留在漢者」，是蘇武使匈奴之故。

同書又云：「律知武終不降白單于，單于益欲降之，迺出武置大窖中，絕不飲食，天雪，武臥齧雪與旃毛并咽之，數日不死，匈奴以爲神，乃徙武北海無人處，使牧羝，羝乳乃得歸……」是蘇武被送北海牧羊之故。

匈奴本欲與漢修睦邦交，經此一變，邦交又破。次年武帝乃派李陵征匈奴，據漢書李廣傳曰：

「陵字少卿爲侍中……武帝以爲有廣之風，使將八百騎深入匈奴二千餘里，過居延視地情不見虜蹤……」

「……陵於是將五千人出居延，北行三十餘日，至淺稽山止督，舉副所過山川地形……陵至淺稽山與單于相直……」

由此可知蘇武牧羊北海之時，居延海已在漢朝勢力之內，由「深入匈奴二千餘里過居延」及「出居延北行三十餘日」之言，可知當時雖酒泉郡北不遠即爲匈奴地，實則匈奴實力已遠退居延北千餘里矣（以每日行四十里計），當時匈奴王廷可能在庫倫一帶，因知北海必在庫倫以北，絕非居延海矣，而民勤靠近武威，尙在酒泉東七百餘里，更非蘇武牧羊之所也。

漢書復云：初武與陵俱爲侍中，武使匈奴明年李陵降，不敢求武，久之單于使陵至北海上爲武置酒設樂，因謂武曰……後陵復至北海上語武……由此可知北海距王廷必不太遠，否則李陵不易數見蘇武，而亦不至太近，若爲一、二日之程，武與陵本係故舊密友，同淪匈奴，陵必常往會武，何止十九年，只會數次也。因知北海可能在庫倫北三、四百里以外處，而貝加爾湖又名貝海或白海，適在庫倫北五百里，「貝」及「白」與「北」音均極相似，庫倫北數百里處又無他湖澤，故知北海即貝加爾湖也。

附錄（五）中秋夜行戈壁灘并序

〔序〕一九四五年，余赴西北考察，途次居延海上，適屆中秋，塞外風霜，千里草合，皓月之下，跨駝長征，或穿森林草原，或越沙漠戈壁，黑水森森，鵝雁翩翩，觸景生情，倍增遊子家國之感，瞭望塞北，平廣無垠，極盡雄偉壯闊之勢，有吞沙漠，平山岳，催路北上的志，一時感慨萬端，乃仰天高歌，成中秋夜行戈壁灘一首，聊洩胸中之積鬱耳。

天漠漠兮地接天，戈壁風勁沙飛旋，居延海上少人行，相隨惟有月娟娟，沙應月兮月應沙，沙月相應浩無邊，攬轡回顧百感增，塞外風霜中秋天。

遙想今宵開家宴，月餅美酒迭相薦，骨肉圍坐樂融融，人月團圓同堪羨。沙漠舟上夜氣寒，黑水奔流如激箭，鴻雁嗷嗷急歸程，天鵝翩翩白雲間，芟芟蘆草入望迷，紅柳胡楊闊無邊，沙山高聳勢崔嵬，戈壁磔冷若冰鑽，歸程屈指萬里遙，白髮倚闌盼應倦，知否天涯遊子身，今夕正寄青山甸。

青山頭上風蕭蕭，番裝跨駝腰懸刀，風呼水吼驚牧羣，一日數過蒙古包，奶子皮，奶子酒，奶茶糞把調酥酪，手抓羊肉風味足，主人多情無虛矯，舉杯笑飲佐高歌，肴核未盡人先醉，腥羶染指脂染袍，醉飽仍復上征駝，揚鞭逕行不謝擾。似此風義良足多，身不躬親熱能曉，願留姓字黑水頭，驗取他年雪泥之鴻爪。

附錄 (六) 蒙古歌

1. 蒙古軍歌

可汗如太陽，高高坐東方，威德之所被，煜爲天下光。部屬如草木，小醜爲冰霜，草木日以長，冰霜日消亡，太陽有出沒，可汗壽無疆。

惟我大可汗，手握旌與旗，下不見江海，上不見雲霓，天亦無修羅，地亦無靈祇，上天與下地，俯伏肅以齊，何物蠢小醜，而敢當馬蹄。

獅子夜吞月，可汗朝點兵，兵符一以下，千里不留行，壯士得兵符，中夜起秣馬，馬秣望天明，長嘯大旗下。

美人送壯士，手把黃金卮，朔風凜以烈，凜凜傾城姿，美人語壯士，此去無濡遲，生當立功名，死當隨鼓旗，無爲作降虜，令我無容儀，壯士拊手笑，何用多言爲，我有七寶刀，礪志與相期，恨望日以久，而今乃得之，躍馬一揚鞭，去去不復辭，白馬濺赤血，少女施胭脂，壯士赴戰場，還以新婚時。

馬首入刀林，死士吞生人，馬首塵埃舞，生人驅死士，嗟彼土室人，智短神亦昏，上天天無梯，入地地無門，我命

如獵犬，爾命如狐兔，兔去不及林，狐去不及墓，戰場風烈烈，滅裂風淒淒，嗟彼土室人，勇士兒女啼。

2. 塞外歌謠

塞外寒，塞外寒，塞外少木無莊田，盡曠野皆草原，牛羊駝馬任流連。

土地廣少人煙，居處無一定，隨意可移遷，飢則牛羊肉，渴則乳來餐，無橫征，與暴斂，熙熙皞皞樂天年。

3. 草青羊躍

草青青羊躍躍，我哥騎駿馬，與我送草料，迎風飲牛酪，相對舉杯笑。

羊躍躍草青青，我哥撈獵槍，善打狐與羚，赴市換錢來，奉養我雙親。

青青草躍躍羊，我家有牧地，恰在山之陽，長河水瑩瑩，碧草迎風長。

躍躍羊青青草，我父每朝起，命我起及早，未雨理帳幕，預防風怒號。

4. 蒙古歌四首

風景：敕勒川，陰山下，天似穹廬，籠罩四野。

天倉倉，地茫茫，風吹草低見牛羊。

飲食：飲酪漿，食牛乳，砍伐荆棘，把肉來煮。

男熙熙，女攘攘，宛如世外烏托邦。

喇嘛：奉神佛，販黃經，性本仁慈，欲渡衆生。

塵不染，物不侵，一心超世把天登。

遊戲：騎大馬，策長鞭，如飛如縱，馳驟山川。

獵野獸，奔山嶺，嗖嗖射出刁翎箭。

(完)



內蒙圖書館

020058061

一九五二年三月初版

居延海(額濟納旗)(全一冊)

◎定價人民幣九千元

著者 董正鈞

出版者 北京西總布胡同七號
中華書局

印刷者 上海澳門路四七七號
中華書局上海印刷廠

發行者 三聯·中華·商務·開明·聯營聯合組織
中國圖書發行公司

分發行者 中國圖書發行公司各地分公司

總管理處：北京絨線胡同六六號

(五二·滬型·三三開·八三頁)

印翻得不·權作著有

總目編號(15644) 印數1—3,500



書 號 15644
定價人民幣 9,000元

K292.64

D76