

華北實業公司誌略

附綏遠概况

趙元禮題





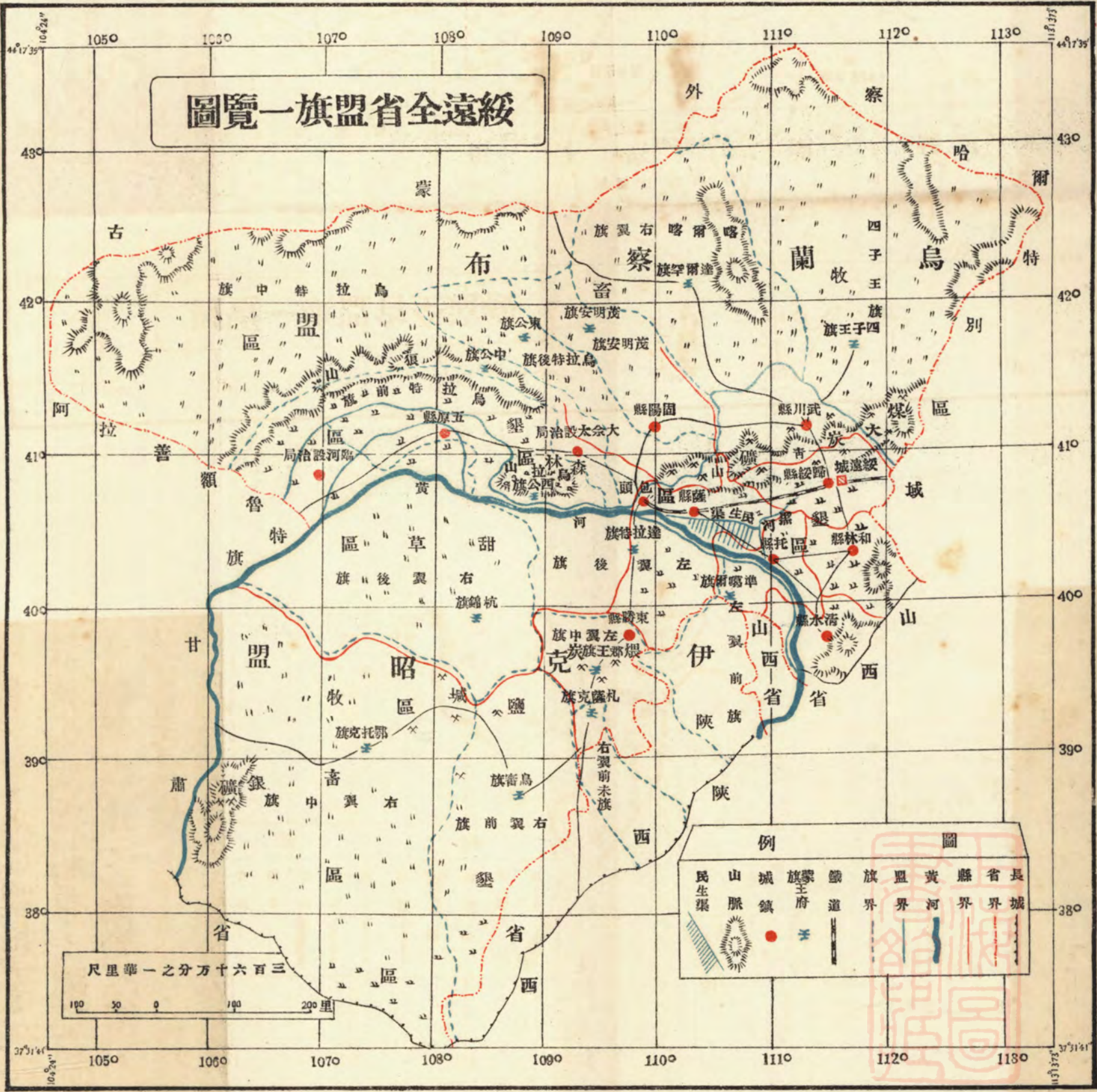
序

中國西北，幅員遼闊，地廣人稀，物產豐富，寶藏未啟，其亟待開發，固舉國皆知。有志之士，且組織團體，躬往調查。顧十餘年來，徒聞開發之聲，未聞開發之實；而與西北唇齒之外蒙，已早被侵佔，東北四省，相繼淪陷。由是知我不急起直追，人將代我而圖之，可不懼哉！遭此時變，非力行實踐，庸有濟乎？今華北實業公司，以倡辦墾牧，

投資綏遠，因時制宜，因地致利，以圖逐步
進展；則行遠自邇，登高自卑，西北前途，
實利賴之。頃該公司以其內容，及綏遠概況
，輯纂成書，公諸社會，實足以喚起國人之
注意。深願繼華北實業公司而起者，踵趾相
接；庶幾國無游民，地無曠土，調協經濟，
充實邊隅，胥由於此。是爲序。

民國廿二年十二月十日張伯苓序於南開大學

綏遠全省盟旗一覽圖

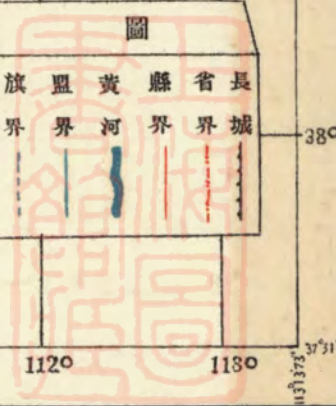


例圖

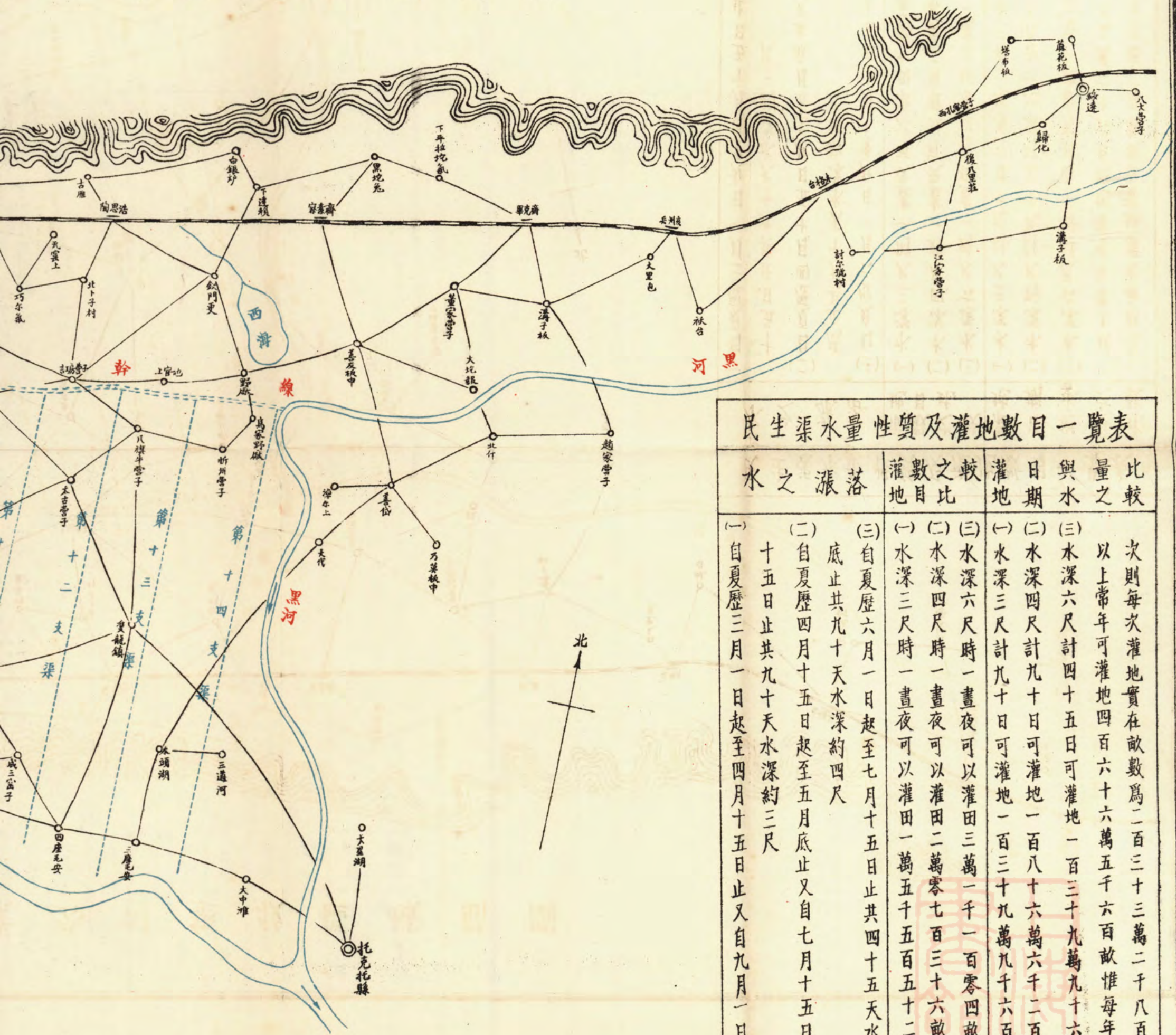
民生渠	山脈	城鎮	旗王府	旗界	盟界	黃河	縣界	省界	長城

尺里華一之分万十六百三

100 50 0 100 200 里



美公司墾牧區域簡圖



民生渠水量性質及灌地數目一覽表

水之漲落	灌地數目	較之	日期	與水	量之	比較
(一) 自夏歷三月一日起至四月十五日止又自九月一日起至十月						次則每次灌地實在畝數為二百三十三萬二千八百畝
(二) 自夏歷四月十五日起至五月底止又自七月十五日起至八月						以上常年可灌地四百六十六萬五千六百畝惟每年須灌地兩
(三) 自夏歷六月一日起至七月十五日止共四十五天水深約六尺						(一) 水深三尺計九十日可灌地一百三十九萬九千六百八十畝
底止共九十天水深約四尺						(二) 水深四尺計九十日可灌地一百八十六萬六千二百四十畝
(一) 水深三尺時一晝夜可以灌田一萬五千五百五十二畝						(三) 水深六尺時一晝夜可以灌田三萬一千一百零四畝
(二) 水深四尺時一晝夜可以灌田二萬零七百三十六畝						

實業部執照

茲據楊永保等呈為設立華北實業股份有限公司請予登記前來查核相符除登記外合行填發執照以資憑證

登記事項如左

公司名稱 華北實業股份有限公司

所營業業 農墾 鑛業 製糖 製油 製麵 製粉 製茶 製紙 製藥 製酒 製糖 製油 製麵 製粉 製茶 製紙 製藥 製酒

股分總數 國幣貳拾萬元分作貳千股已如數招足

每股銀數 國幣壹百元

每股已繳銀數 每股已實收柒拾元合計實收股款洋拾肆萬九元正

本店所在地 天津法租界四十九號路四十九號

公告方法 用通函或登載各地著名報紙公告之

董名 楊永保 *Yang Yung-pao* *Hand Ward Co. 20, Battery Road, Singapore*

監名 蔡住人 *Sai Chu-chen*

住址 周瑞山 天津法租界四十九號

部長 傅子伊

商業司司長

果上棟

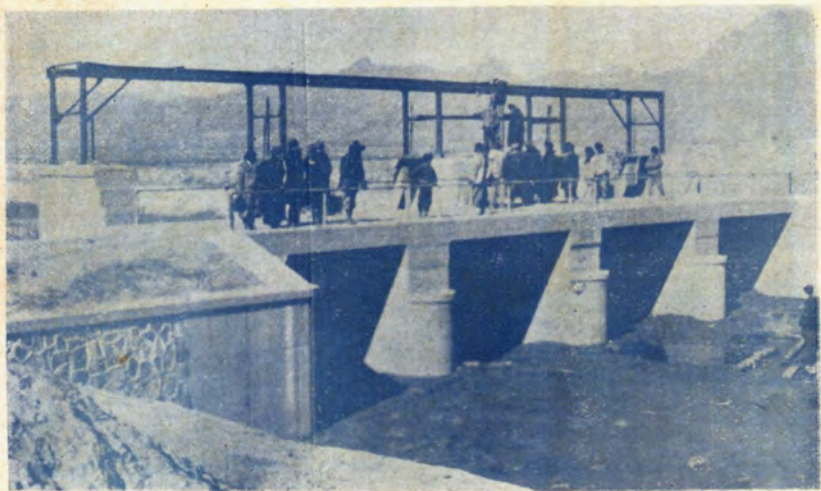
中華民國二十二年九月廿二日



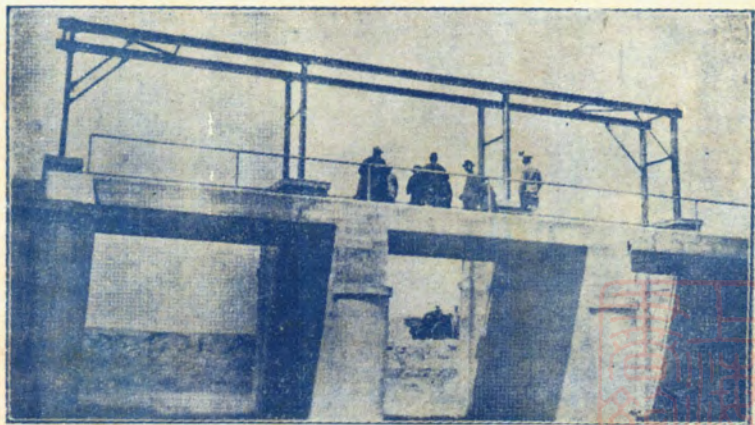
右給華北實業股份有限公司收執

股份有限公司設字第五三三號

薩縣民生渠之偉觀



薩縣民生渠之閘口



薩縣民生渠支渠閘口工作



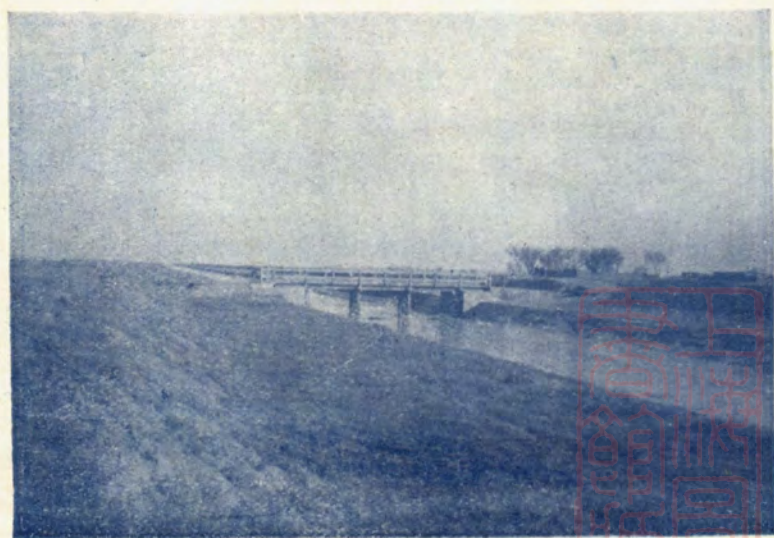
薩縣民生渠幹渠橋梁



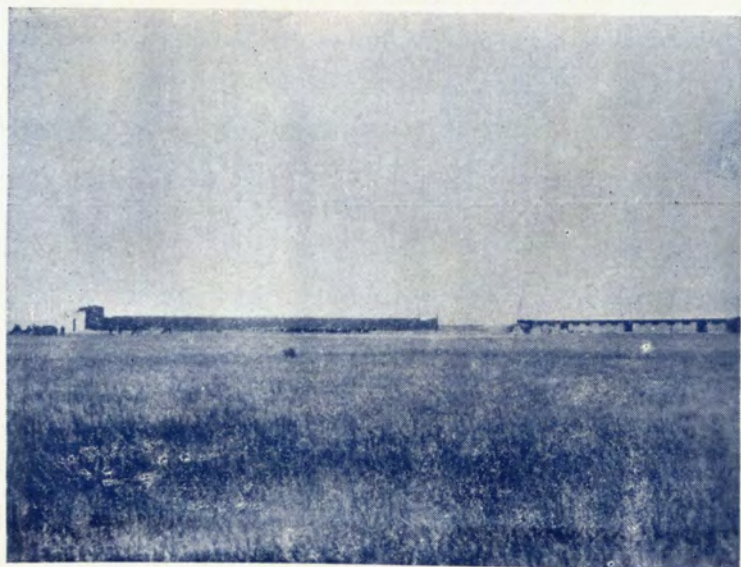
薩縣民生渠支渠橋梁



薩縣民生渠第七支渠木橋



圖景全舍房部業農縣薩在司公本



口門大之庫倉內城縣薩在司公本



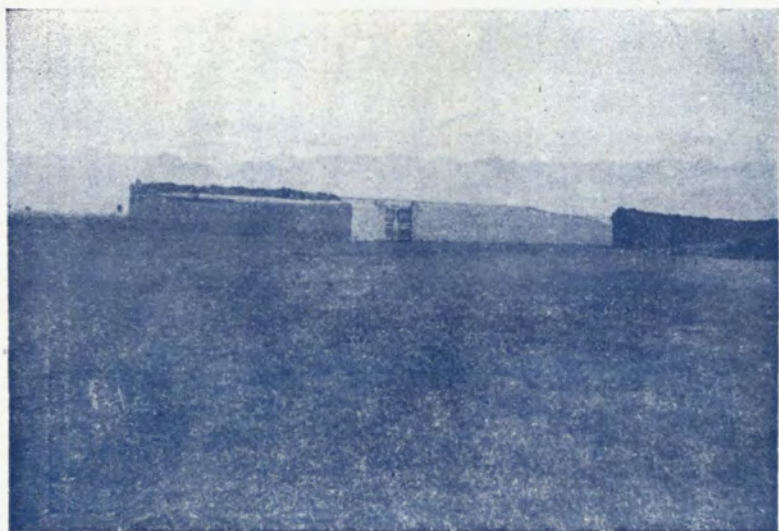
圖面正部業農縣薩在司公本



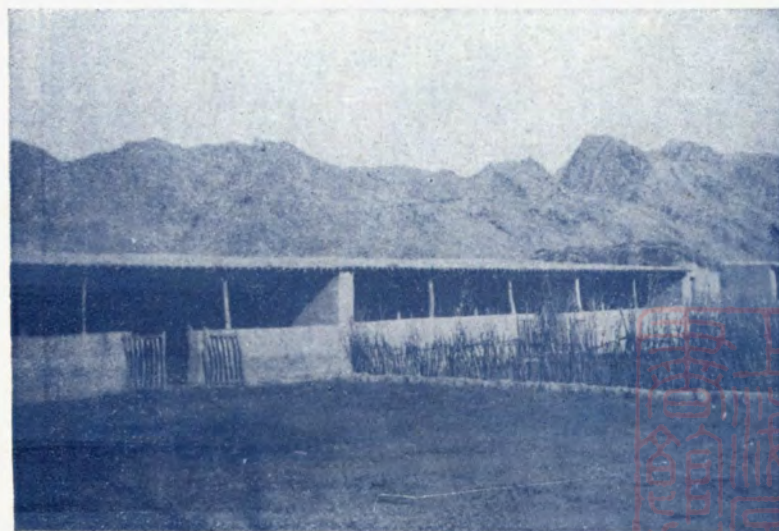
圖面側部業農縣薩在司公本



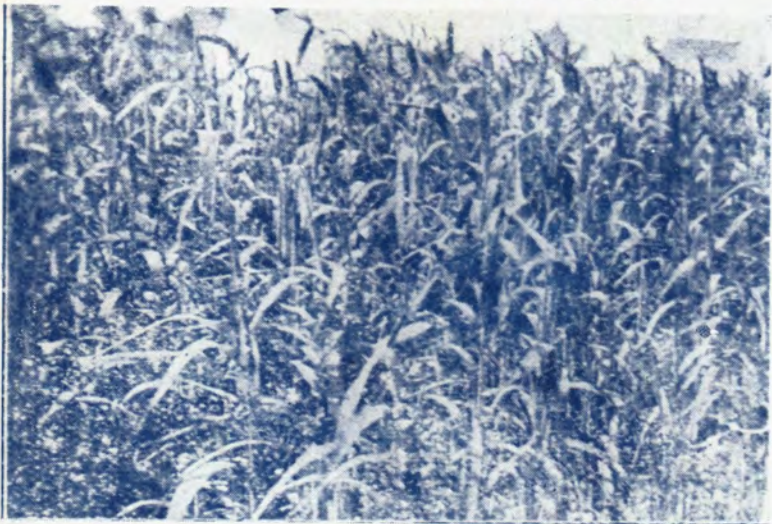
舍羊建所兌祆小在部業農縣薩



舍羊建所板麻黑在部業農縣薩



薩縣農業部所種禾稼之一斑



薩縣農業部在小祇兌牧場所牧牛羣之一部



薩縣農業部在小祇兌牧場所牧馬羣之一部



本公司所牧駝駱之一部



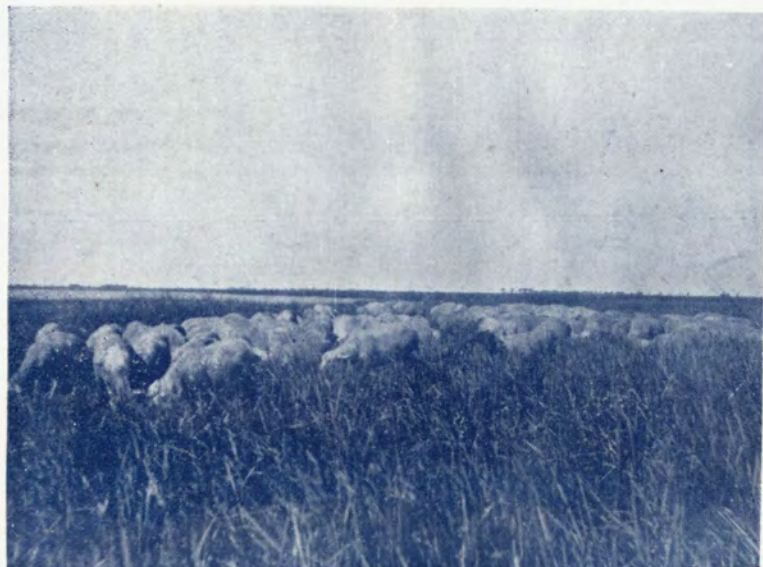
部一之羊奴利美牧所司公本



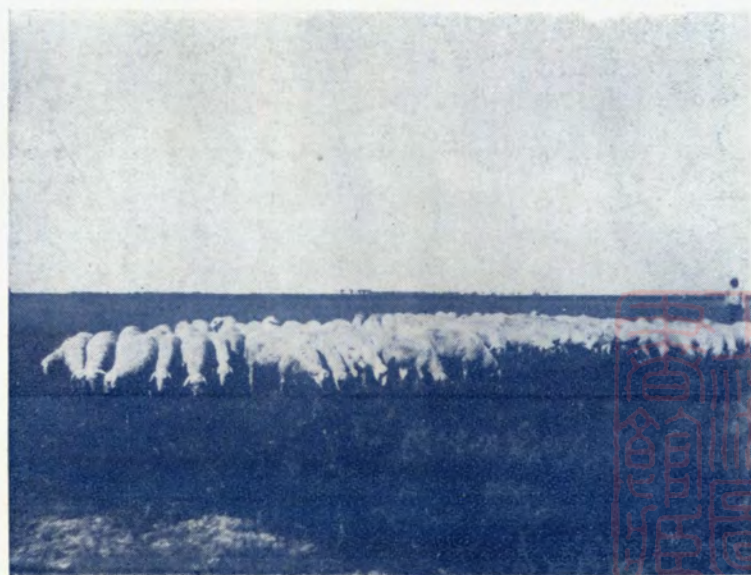
部一之羊奴利美牧所兌祆小在部業農縣薩



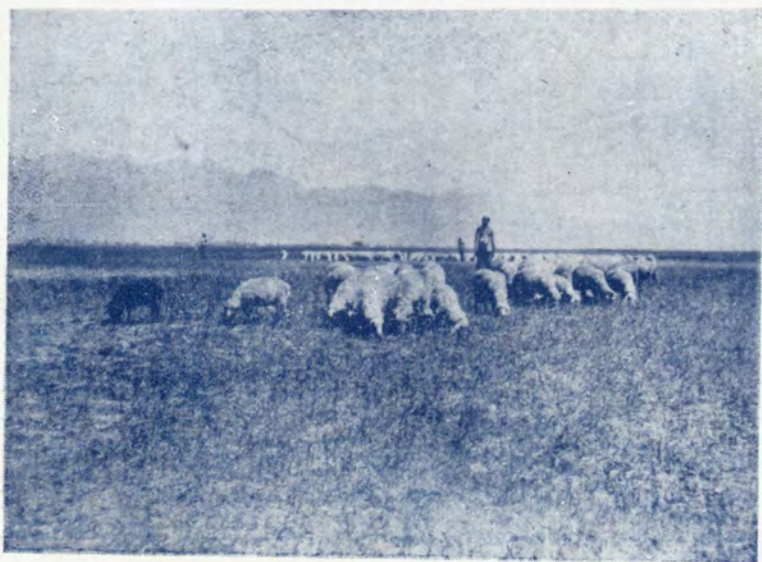
薩縣農業部在小祇所美利奴羊之一部



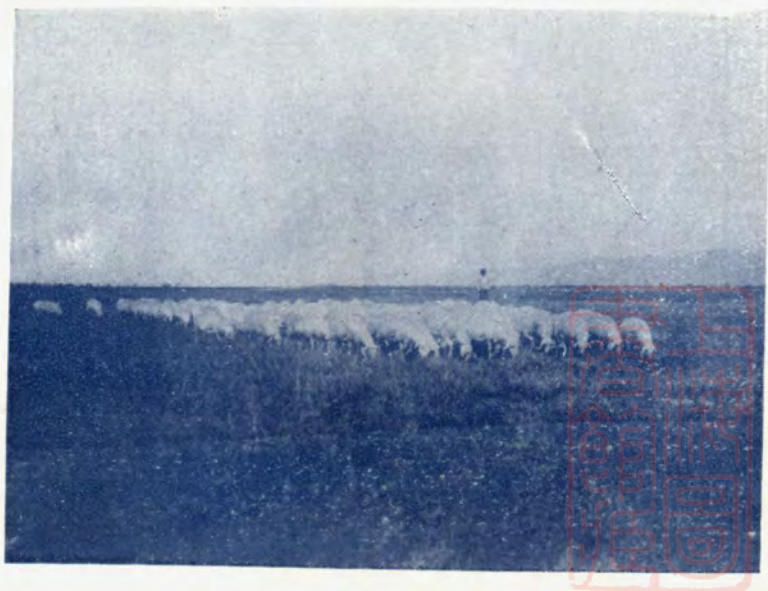
薩縣農業部在小祇所蒙種全白頭羊



薩縣農業部在黑麻板所牧美利奴羊之一部



薩縣農業部在黑麻板所牧美利奴羊之一部



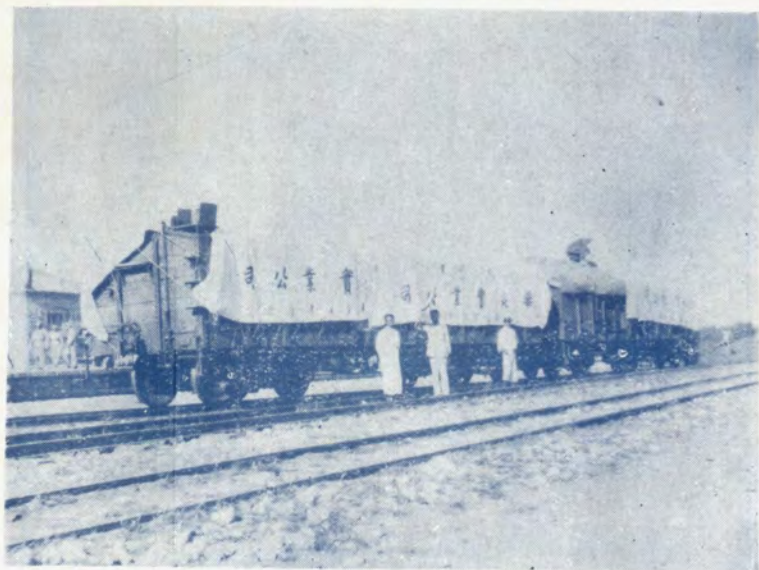
薩縣農業部用澳種改良綿羊之一部



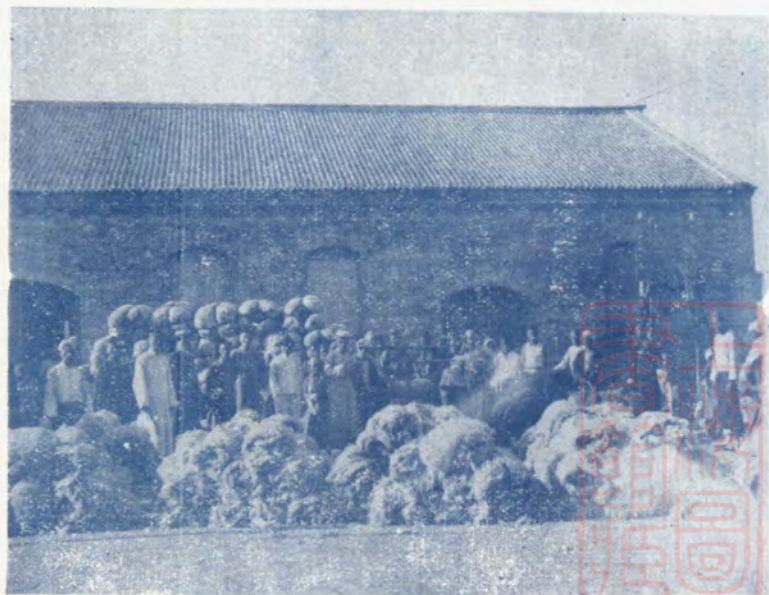
薩縣農業部第一代澳種羔羊之一部



薩縣農業部糧食裝車待運之情形



包頭羊毛業部羊駝毛包裝過秤之時情形



包頭毛業部羊毛過案打土之時工作



包頭毛業部羊毛做淨後裝包時情形



包頭毛業部羊毛打包時之工作



包頭毛業部羊毛包裝後往車站之情形



包頭車站之貨物



包頭縣城外之轉龍藏



華北實業股份有限公司誌略

我國地大物博，甲於全球。東南西南，雖已開闢，而東北西北，寶藏尤富。不幸東北淪於寇仇，則亡羊補牢，自非開發西北不爲功。况西北一帶，地廣人稀，卽就綏遠一省而言，全境面積約一百一十七萬餘方里，較之蘇浙皖三省所佔面積，更有過之無不及者；且該地平原茂草，土質腴沃，黃河曲折境內，河套水利，自古著稱；北控蒙邊，西鄰寧夏，南接陝晉，東毗察哈爾；平綏鐵路，橫貫東西，交通便利；而寶藏內蘊，正待開發。使土地得以闢治，物產得以繁殖，東南西南人滿之虞，得以調劑；鞏固國防，寬裕民生，胥賴乎此！



當民國十九年間，綏遠省政府與華洋義賑會合資百萬，於綏遠之薩拉齊縣，開掘民生渠，由包頭迤東之鐙口黃河畔岸入口，引水東流，橫貫薩拉齊縣境，經托克托縣之黑河，復入黃河，幹渠長一百餘里，寬六丈，深乙丈八尺，並開支渠十四道，閘門四處，橋梁二十三座，每年可灌地四百六十六萬五仟餘畝。水利一興，則一切農產，不受天時之支配，無旱潦之虞。更以北臨陰山，水草豐茂，尤爲天然良好之牧場。薩縣之可經營如此，謂爲開發西北之起點，誰曰不宜？

職是之故，本公司始詳切調查，積極籌備，以提倡農墾，改良牧畜爲宗旨。農墾方面，則鑿渠灌田，改良農作物，以新法造林，兼及園藝，建造新農村，以期逐漸推廣；牧畜方面，以澳種美利奴羊改良蒙種綿羊，變更毛質，以爲供給

上等毛織品之用，並改良牛馬豬鷄兔蜂等，使其繁衍，以達開發西北之旨。茲更分別說明於次：

(甲) 調查時期

民國十八年秋，本公司創辦人張周新君，親往綏遠調查民生渠，及薩縣迤北陰山附近一帶原隰之地。蒙綏遠省政府及建設廳之指示，並派員嚮導，前後調查三次，結果認爲於農於牧，均甚適宜。遂歸而籌備集合同志，招集股本組織公司。

(乙) 籌備時期

南洋華僑，雖營辦商業於海外，然未嘗一日不眷念祖國也。今西北有如是之富源，烏可棄利於地？乃由張君及小呂宋已故股東楊忠信先生，聯合各地華僑鉅子，發起設立華北實業



股份有限公司，並承華北名流及各實業界之贊許加入。規定股本貳拾萬元，分作二千股。設總公司於天津。設農業部於薩拉齊縣，延聘金陵大學農科畢業生徐紹斌君主任其事，在民生渠第六七八道支渠之間，購置田地，選買蒙種牝羊，牛，馬，騾，駱駝等，並澳種美利奴牡羊，以薩縣西北陰山之麓黑麻坂地方，及薩縣城東之小祆兌地方爲牧場。定立計畫，開始進行。近復由徐主任紹斌前往綏西五原一帶，調查牧場，覓得五原城北五加河，沿烏拉山之陽，自西向東而流，兩岸廣闊，豐草平原，一望無涯，可盡量擴充大規模之牧場，以爲將來創辦毛織工業之基礎。

農業部當開辦之初，暫設於薩縣城內，然於農牧各場之管理，難收集中便捷之效。查城東小祆兌地方，地勢平坦，

距離縣城與車站不甚遠，交通便利，位置適中，故採定爲農業部之地基等用，計四千餘畝。先行設計建築倉廩，牲畜房舍，辦公住室等，營造年餘，現已告成，遂卽遷入。然此不過爲中心基本建築物，其四周廣闊，預爲將來建築新村，工廠，苗圃，公園等之用。

截至民國廿二年夏，計已購置田地貳萬壹仟柒百畝，養美利奴羊貳百餘隻，蒙種綿羊及改良羊計壹仟貳百餘隻，牛壹佰貳拾餘頭，馬，騾，驢，計柒拾餘匹，駱駝二十餘頭，鷄伍拾餘隻，兔參拾餘頭，猪伍拾餘頭。

至於造林，以楊柳爲最易茂盛，已在第六道支渠明沙淖沙地及所有各處田地邊界，種植二萬餘株，此後當盡力擴充，以收十年樹木之效。

本公司又以薩縣農民經濟困窘，每屆秋收以後，或應納賦稅，或添置冬衣，在在需款，而糧價適於此時疲落，不糶糧則無以應付，糶糧則吃虧過多，若借款則當地習例，利息過高，有至四五分者，損失亦鉅。本公司因此籌設農民倉庫抵押所，以糧食抵押放款，取息至低，僅一分左右，俟糧價上漲時，取贖糶賣，殊爲便利。此爲過去籌備時期大略之情形也。

(丙) 經營時期

夫農牧事業，本非短時期所可奏效盈利者，籌設已需時期，經營改良尤須按步進行。以地價而論，民生渠告成後，昔之旱地，今得灌溉，價值不止倍增，然須作爲基本產業，不計售出之利，而開墾之初，農產之收穫未豐，故須另謀生利途

徑。查包頭爲西北羊毛集中之處，每年出口毛貨，爲數甚鉅，本公司乃設立毛業部於包頭，專爲採辦各種羊毛，駝毛，運津銷售，以其盈餘，補助公司之經費，成立以來，爲時未及半載，已獲得淨利壹萬餘元。

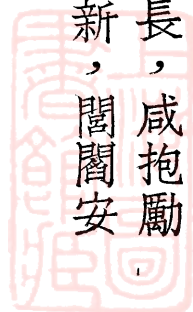
本公司各部籌備雖未臻完全，然大致規模粗具。爰於廿二年六月間，呈請僑務委員會轉請實業部登記，業於九月廿二日，奉批准予登記，發給執照，本公司至此，遂正式成立。此後惟有按照計畫，次第努力進行，以期不負各股東與社會屬望之殷也。

當本公司赴薩縣籌辦墾牧，成立農業部之初，綏遠省政府以其宗旨正大，又係華僑回國開發西北，興辦實業之創舉，特准將一切地畝官租糧銀稅捐，照正稅減半征收，以示獎

勵。且今綏遠省政府主席傅宜生先生，以及各廳長，咸抱勵精圖治之心，與民更始之志，兩年以來，政治革新，閭閻安堵，治安尤有保障。

本公司農牧產品，以及經營羊毛，悉以平津爲銷售之場，運輸誠爲命脈所關。今平綏鐵路自沈局長立蓀蒞任以來，銳意刷新路政，添置客貨機車，一切無不開誠布公，提倡與商民合作辦法，增加特別快車，旅客固感利便，運輸尤覺敏捷。

夫倡辦墾牧，爲當今時勢所切需，已如上述，而從開發西北入手，尤爲國人所公認之策略。今本公司幸已着其先鞭，基礎已立，且當地治安，鐵路運輸，又欣逢賢明長官，銳意圖治，則此後努力經營，前途之希望實未可量。雖然，創



業維艱，本公司敢不拜納嘉言！尙望海內有志殖產興業諸君子，不吝珠玉，俾有遵循！如蒙參加，共同營辦，則集思廣益，尤所盼禱者也！

華北實業股份有限公司謹啟

地址天津法租界四十號路四十九號

樹 楊 白 之 南 城 遠 綏



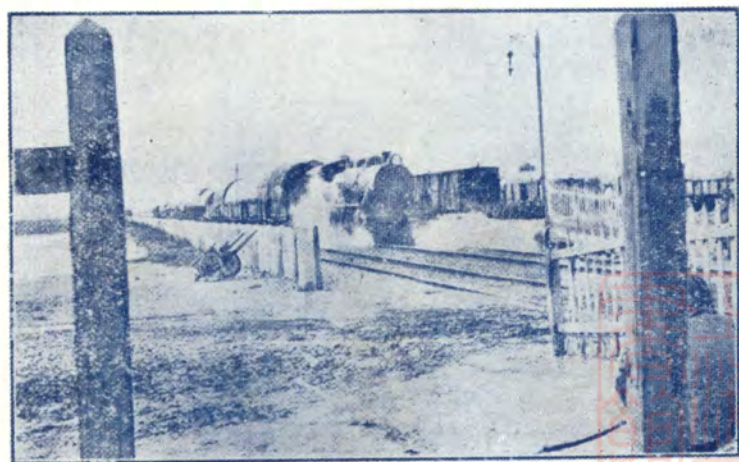
礦 煤 之 山 青 大 遠 綏



景風之外門西城化歸遠綏



部一之站車城遠綏



薩縣北門外之風景



薩縣村落之風景



薩縣水澗溝之溝口



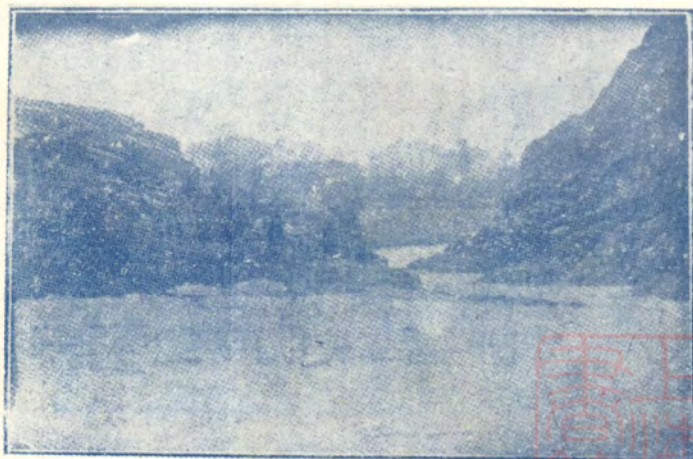
薩縣水澗溝農民築石壩以引水灌田



田灌水分以門石鑿民農口溝澗水縣薩



門溝澗水縣薩



包頭南海子黃河船隻



包頭南海子黃河北岸



綏遠概況

本公司爲喚起國人共同注意，開發西北起見，爰將綏遠概況，分誌如次：

(一) 疆域

綏遠北控外蒙，西通寧甘，南接陝晉，東毗察哈爾，東西袤延一千七百餘里，南北寬廣一千餘里，計面積一百一十七萬方里。全省大別爲四部：曰，烏蘭察布盟，曰，伊克昭盟，曰，土默特旂，曰，察哈爾右翼旂。長城瀚海，分廓南北，陰山黃河，橫貫西東。

(二) 沿革

綏遠區域，在秦屬禹貢雍州，在漢屬并州，在晉屬冀州



，後魏曾都於和林格爾，隋置定襄郡，唐屬關內道，五代後
遼爲西京道，元屬大同路，明時曾爲蒙古所據，後復來歸，
故稱其地曰歸化，清初諸部悉內向，始置都統協領等職以統
理之，乾隆設綏遠道，光緒改爲歸綏道，民國三年改爲特別
區，北伐成功，改爲行省。

(三) 山川

境內山脈，以陰山爲幹，橫亘全省。陰山之脈，自臨河
入境，爲狼山，在包頭之北曰大青山，在歸化之北曰翁亥山
。支脈縱橫，形勢險要，礦產內蘊。河流則以黃河爲主，自
寧夏北流入境，徇陰山南麓東流，至托縣受大黑河，折流而
南，至偏關入塞。五原之北有五加河，黃河之故道也。河流
所經，成一大彎曲，其中土壤肥沃，灌溉便利。其五原附近

，河渠環繞，田疇相望，古謂黃河百害，惟富一套，此之謂也。

(四) 氣候

氣候以陰山南北稍有不同，陰山迤南，略與秦晉各省相等，溫度平均，每年二月頃，在華氏零度下十度左右，七月頃在九十三度左右；陰山之北，沙磧較多，空氣乾燥，寒暑變化劇烈。全省雨澤較少。

(五) 人口

全省人口，約二百餘萬。以種族言，漢人居十之六，蒙人居十之二，回旗合居十之二。平均每方里不足二人。查東南各省，平均每方里七十餘人，若甘肅寧夏人口，號稱稀少，每方里尙有七人。故以綏遠之地積物產論之，即增加數百



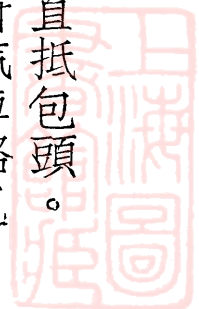
萬人口，亦有餘力供養也。

(六) 交通

本省交通，在陸運方面，平綏鐵路，自北平直抵包頭。自包頭西去則有汽車路，經五原可達寧夏。近綏新汽車路已通，更可直抵新疆之迪化。若北往庫倫，南赴陝西，則由草地旱路，代步者，分以大車，駱駝，騾，馬等。水運方面，則有黃河之利，自甘肅寧夏東來之貨，大都用木筏，牛皮筏，包頭寧夏間，則以舟楫。郵電遍於全省，近長途電話各縣互通，尤爲便利。

(七) 物產

本省物產豐富，寶藏內蘊，就調查所得，略分動，植，礦，三部，茲分述於下：



(甲)

動物。

牧畜。綏遠本內蒙之一部，自古以遊牧著稱，故其牧畜事業，特爲發達。更列叙之：

(一)羊。分山羊綿羊兩種，多產於陰山附近，而綏西一帶，水草豐澤，更宜牧養，除供肉用外，其皮可爲冬衣，羊毛羊絨，尤爲出產大宗，每年出口之數甚鉅。(二)牛。多牧於後山，河西，中灘等地，繁殖極夥，鄉間農民，類以耕地駕車，城市則多供肉用及乳用，其牛皮及牛毛等，出產尤富。(三)馬。以西公旃所產最佳，故蒙馬著名於世，陰山前後，爲天然之牧場，環境適宜，繁衍自廣。(四)駱駝。以鄂托克旃所產最佳，以其



耐渴負重，能涉大漠，故爲西北運輸重要牲畜，其毛亦爲舉世所重視。

野牲。陰山多產狐，狼，其皮不亞東北所產者，彌可珍貴。青山羊之皮，可爲大衣，如遇風雪，倍覺溫暖，爲本省之特產。其綏西草地，所產之黃羊，野兔，爲數更繁，可供肉食。

家畜。豬豚，貓，狗，隨處皆有，而蒙種狗，體偉毛豐，性兇摯，其皮亦甚珍貴。

野禽。石鷄，沙鷄，野鷄，亦爲陰山前後之特產，肉香美。雕，鷹，鴉，鵲，雀，百靈等，到處可見。

家禽。鷄，鴨等，皆有飼養，尤以平地泉之鷄，



最爲肥大有名。

水產。黃河之鯉魚，鯽魚，味佳肉嫩尤極名貴。

植物。

(乙)

(一) 穀穀。河套一帶，以產小麥著稱，山前各縣，多產大麥，莜麥，蕎麥，糜麥，糜米，穀米，蜀黍，及玉蜀黍等，爲民間之食料，馬鈴薯更爲遍地皆是，若葫麻，菜子，尤爲出口大宗物品。

(二) 樹木。楊，柳，榆，槐，最爲普遍；山地則產雲松，刺松，樺木，油松，黃松，柏木等；綏西曠原，遍生紅柳，可爲編筐之用。

(三) 蔬菜。薯蕷，葱，蒜等，爲畢克齊特產，其回子白菜，苴蓮，大有重二十餘斤者，包西所產



，品優量多，其餘各種菜蔬，亦應有盡有。

(四)果品。桃，林檎，海棠，西瓜等，較內地所產質優數倍，櫻桃，葡萄等，產量亦富。

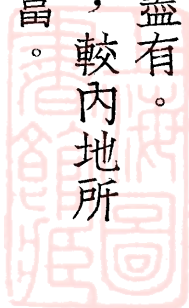
(五)藥材。甘草，大黃，黨參，黃芪，柴胡，枸杞，鎖陽，益母草，菝葜，均爲本省特產。

(丙)

礦物。

(一)煤。大青山一帶，到處均有煤礦，就中以白石頭溝，珠兒溝，萬家溝之無烟煤；五當溝，石拐溝，阿刀亥溝之有烟煤，均極著名。其包頭之石拐溝，薩縣之公積坂，所產大煤，燃力極大，性耐久，較諸大同，所產爲佳。

(二)石綿。薩縣大侖太等處，均產石綿，固陽縣



一帶，所產尤多。

(三)其他礦產。武川產水晶，筆架山產寶石，達爾罕旂產雲母，四子王旂產水晶，寶石，茂明安旂產銅，鉛，清水河產鐵，鄂托克旂產銀，其餘各處所產之鹽，城，等均爲有價值之礦產。

關於綏遠全省礦產，已另列表於後，並祈察鑒。

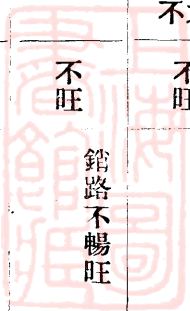
華北實業股份有限公司謹啟

民國二十二年十一月三十日

綏遠鑛產一覽表

煤	煤	煤	煤	煤	煤	類別
帶巴薩薩 圖拉齊 溝齊縣	煤屹童薩 田楞盛拉 一楊茂齊 帶一楊縣	帶營局安 盤官北 灣井設 一溝治	局安 拴北 馬設 椿治	窩固 慶陽 壕縣	石固 拐陽 溝縣	產地
已開	已開	已開	已開	已開	已開	未開 已開
同	同	同	法用 開斜 採洞 土	房用 柱直 法井	房土 柱法逐 苗	方開 法採
同	有能 烟煉 質焦	有質 烟佳	無質 烟佳	有烟 含硫 質甚 多	烟煤	質別
同	多不 整層 量零 無散	萬面 噸積 約廣 一儲	量餘 不方 多里 儲	頗十 富餘 里積 量縱 橫	廣面 量積 富寬	儲量
同	元每 五角噸 三	元每 五角噸 三	元每 五角噸 二	二元 每噸	三元 每噸	價在 值山地
不六四距 等七十平 里餘綏 至路	運山四距 輸路五平 不崎里綏 便峽里路	車餘距 里安北 通大百	車餘距 里安北 通大十	通四距 大五周 車里陽	通六距 火十包 車里頭	交通
尙旺	不旺	不旺	尙旺	不旺	興旺	狀況 營業
		現為 領一小 採銷南 路不廣	近為 領照志 探尚大 未兩 正式家	未開 經採 領照供 作燃 料	興旺 鑛業 公司 領照 開探	備考

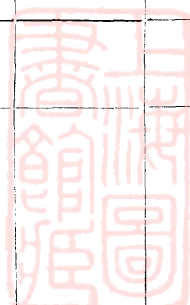
煤	煤	煤	煤	煤	煤	煤
涼城縣十 六牛棋	五原縣烏 蘭腦包	厚莊	集寧縣馬 蓮灘	陶林縣南 腦包等處	武川縣沙 灣子等處	歸綏縣萬 家溝一帶
未開	已開	已開	已開	已開	已開	已開
	土 法	同 上	井 土法用直	同 上	同 上	同 上
	無 烟	同 上	有煤與褐 炭相似質 不佳	佳	有烟質不 上	無烟煤 質尙佳
	量 豐		面積約十 餘方里			同 上
	每 噸 三元		每噸三 元五角	每 噸 三元	每 噸 三元	每 噸 二元五角
	距五原六 十里通火 車		距集寧縣 二十餘里 通火車			距綏遠百 餘里通大 車行走不 便
	不旺		尙旺	不旺	不旺	不旺
詳情尙未經實 地調查	因煤已變質火 量甚微			高人俊領照開 採	鎔路不暢旺	



雲母	鐵	鐵	鐵	鐵	煤	煤
豐鎮縣二區體勤莊	固陽縣召不亥	義明	固陽縣公掛羅咀	清水河縣	東勝縣附近	清水河縣掛羅咀劉胡梁
未開	未開	未開	未開	未開	同上	已開
					土法	土法
黑色	鏡面鐵鑛	磁鐵			無烟煤	烟煤
	鑛脈一公里尺延長一公	二百萬噸		質佳	同上	量豐
					每噸三元	每噸二元
	距平綏路薩拉齊站八十里大車	在固陽縣城西二十里			距包頭二百餘里至大車	由坡頭至劉胡梁經修路會
					不旺	不旺
產于偉晶黃花岩中詳情尚未經實地調查	此種鑛質在鐵鑛中非重要鑛石	鑛石分泌不精攪石英質太多不易選煉	鑛苗生于煤系中質量均不佳	尚未切實勘查	土人曾採作燃料因運費鉅不能運至平綏路暢銷	詳情尚未經實地調查

天然鹹	天然鹹	天然鹹	天然鹹	天然鹹	天然鹹	陶土
壕賴突淖	哈達突淖	哈太淖	察漢淖	巴彥淖	漢蓋淖	掛羅咀 清水河縣
			已開	已開	已開	已開
			土	土	土	
			法	法	法	
			天然鹹	天然鹹	天然鹹	較粗 白色
			量	量		
			豐	豐		
			同上	同上	每百斤二元至二元五角	
			西距包頭 四百八十里	東距包頭 四百里	東距五原 八十里	
			較旺	較旺		
		以上各鹽鹹淖 詳情尚未經實 地調查				現在綏遠各地所 用粗磁器大半產 于此地詳情尙未 經實地調查

石棉	石棉	天然鹹	天然鹹	天然鹹	天然鹹	天然鹹
薩拉齊縣 五當召一帶	薩拉齊縣 石窰子	敎龍淖	討號突淖	可客淖	沙巴爾台	烏爾突淖
已開	已開					
同上	附近人民 用土法採掘					
同上	硅酸鎂質 佳橫生于 石縫中					
同上	產量無多					
同上	每噸四十 餘元					
距平綏路 百餘里						
同上						
同上	現有榮豐公司 與地方政府合 辦收買					



水晶	水晶	水晶	石棉	石棉	石棉	石棉
音腦包 武川縣八	大青山 興和縣小	花圪洞 陶林縣黃	腦包 固陽縣蔡	溝沙坨子 安北設治局孔都倫	爾懷溝半閣 武川縣石	礮灣 武川縣礪
未開	未開	未開	未開	未開	同上	同上
					同	同
					上	上
同上	同上	茶色及白 色水晶並 綠色寶石	同上	同上	同上	同上
同上	面積不廣	甚廣 苗脈散布	同上	漫 層不厚散	豐 儲量較以 上各鑛爲	同上
			同上	同	同	同
			上	上	上	上
距武川縣 二百里		距陶林縣 二十餘里		距包頭百 餘里迤大 車	同	同
					同上	同上
					同	同
同上	同上	探現已封禁 先前曾有人私			同上	同上

石墨	石墨	石墨	鉛	銀	礬	水晶
東二十里 綏遠縣城	興和縣 麻營一帶	蓮灘 興和縣馬	池溝等處 興和縣馬	祥村 豐鎮縣吉	安北設治 局什那幹 格少溝	固陽縣寨 林胡同
					未開	未開
						茶白各色 水晶並紫 品
					黑礬	苗脈不多
						距固陽縣 百餘里
						距安北設 治局百餘 里交通不 便

曾經普晉公司
開採現停閉



上海图书馆藏书



A541 212 0017 5045B



