

# 法規

## 修正陸軍軍常服軍禮服條例 十九年三月五日公布

第一條 凡陸軍官長士兵軍常服暨官長軍禮服概依本條例之規定

第二條 陸軍軍常服軍禮服均用深灰色其質料用國產棉織品或毛織品官兵一律

第三條 軍常服式樣(軍帽軍衣軍褲外套雨衣裹腿皮鞋馬靴護耳等)如附圖一之規定

第四條 軍禮服與軍常服式樣同但用長褲(騎兵官長仍着馬褲穿皮靴)穿皮鞋束武裝帶佩刀應乘馬者帶馬刺尉官以上須帶灰色手套(刀如附圖二)

官長於舉行典禮時着軍禮服

第五條 領章用長四公分五公釐寬一公分八公釐長方形兩枚綴於反領前面以示兵種階級等其正

面質料將校尉均用國產絲織品士兵概用國產棉毛織品左端表示等級右端表示團隊號及

兵種

特種符號其區別如左  
步紅色騎黃色砲藍色工及交通兵白色輜重兵黑色軍樂杏黃色憲兵淺紅色軍需紫色軍法

灰色軍醫獸醫深綠色測量土紅色將官以上不分兵科  
軍事學校軍事機關職員則從本人兵科之顏色為地(如附圖三)

階級

將官全金不分兵科(但軍需軍醫軍法獸醫等則鑲本科顏色)二公釐寬之邊)校尉官概以本科顏色為地校官用寬二公釐金綫二條尉官用寬二公釐金綫一條四邊均各鑲寬二公釐之金綫一道士兵亦各以本科顏色之布為地軍士於領章左右兩面中間各綴橫藍綫一道均不鑲邊其分級均用銅製或黃色綫所製之立體三角星第一級綴三顆第二級綴二顆第三級綴一顆准尉不綴星(如附圖四)

隊號

各隊號概用阿刺伯數字表示以師為單位(獨立旅團則於阿刺伯數字之右加一旅字或團字)特種符號(如附圖五)

第六條 乘馬官長士兵應穿馬褲著馬靴(帶馬刺)其絮裹服穿皮鞋或布鞋或著軍常服穿皮鞋或布鞋均為正規服裝

行軍作戰或特別時期得用草鞋

第七條 官長束武裝帶不佩刀士兵束皮帶(如附圖六)

第八條 高等副官識別帶用全黃色線製之值日官值日帶用全紅色綫製之(如附圖七)

第九條 軍屬服裝另詳附則

第十條 本條例自公布日施行

附則

- 一· 凡政治工作人員祕書書記司書及其他職員未受軍事訓練非軍事學校出身者均為軍屬
- 二· 軍屬服裝依照中山裝式樣用國產灰色 絹織或毛織品製之冬戴呢質便帽夏戴草帽(如附圖八)着皮鞋或布鞋不束武裝帶
- 三· 軍屬服裝不用領章另製長四公分寬二公分級章佩於左胸上級用紅色中級用藍色初級用白色其分級均用銅製或黃色綫製之立體三角星第一級綴三顆第二級綴二顆第三級綴一顆准尉不綴星並佩帶所屬機關證章以資識別(如附圖九)

補充辦法

- 一· 中央軍事各機關除參謀訂有特種符號外其他概不另訂符號即以各機關證章為識別惟領章則用對稱
- 二· 各部會學校醫院監獄等機關之勤務士兵除領章外另訂臂章以資識別(如附圖)
- 三· 現役職員概着軍服惟祕書書記司書則着軍屬服裝此外如政治工作及技術人員非陸軍出身者亦着軍屬服裝
- 四· 首都衛戍司令部之士兵於領章上加一戍字符號其大小地位與特種符號同
- 五· 各軍事學校之學員學生不用領章於右領上綴以本兵科顏色銅製淺磁之立體三角星一顆左領上綴一銅質製之員(生)字樣以表示之

帽 棉



其兩帶皮  
端條兩帽  
各以條棉  
綴束條帽  
布之前便  
帶一面緊  
一條中束  
以便中央  
上下嵌棉  
緊束黨與  
一徽軍服  
個章同色  
護亦分帽  
耳前前後  
帽後左右  
與左右四  
軍服同塊  
色左左右  
左右兩塊  
各鑲之端  
鑲黑各綴  
色皮布一  
塊帶布

帽 軍

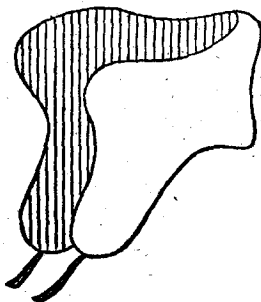
帽 皮



帽 耳 護

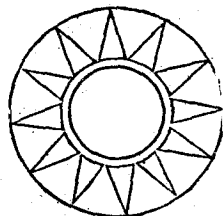


耳 護

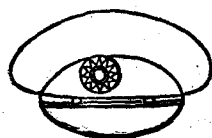


護耳用與軍帽同色之呢或布內  
加棉或皮製成長約三十五公分  
沿邊及帽牆相當處綴銅鉤及扣  
六副以便掛卸皮製者左右各留  
通聲孔一個

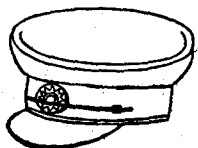
章 帽



帽 軍  
(面正)



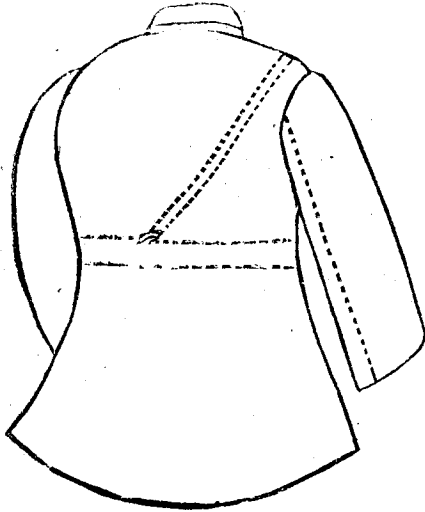
(面側)



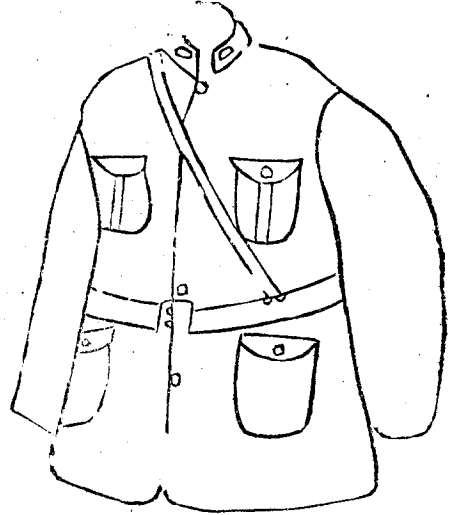
帽與軍服同色頂寬約大於帽口十  
分之一五用正平圓式帽牆前中  
央嵌黨徽章全直徑三六分其下簷  
用黑色漆布或漆皮製成弧形底用  
硬礮紙裏用綠色綢向前傾其正中  
最寬處約五公分帽左右兩牆綴以  
皮製帽帶

禮常軍長官服

面 背



面 正



背面用整幅長度較短於正面士兵重衣  
樣式概與官長同

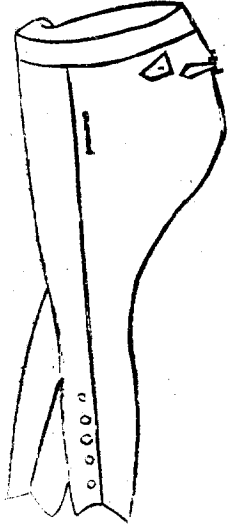
官長軍衣用反領式正面對襟綴角質鈕  
五個鈕形微凸平直徑約二公分(或用  
木質同色布包)衣襟上下各作凸出口  
袋一個沿邊縫實上下口袋均綴角質鈕  
一個鈕之直徑約一分袖長齊手腕口寬約  
十五公分

(五)

(3) 之 一 圖 附

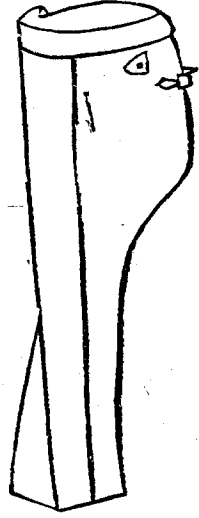
褲 軍 長 官

褲 馬



褲脚用魚質鈕五個形微凸平鈕直徑約  
一公分 (外須加裹腿或着皮靴)

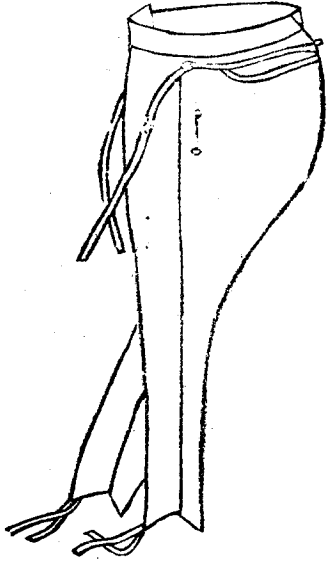
褲 長



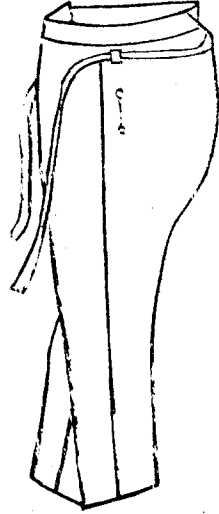
褲用西裝式脚口不宜過大不翻折褲脚  
長與踝骨下面齊

褲 軍 兵 士

褲 馬



褲 長



正面不開口綴褲帶兩條褲口開縱岔  
長約二十公分褲脚各綴同色布帶兩  
條餘同官佐（限於乘馬兵用須加裹  
腿或者皮靴）

正面不開口褲腰前面綴同色布縫成  
褲帶兩條餘同官佐

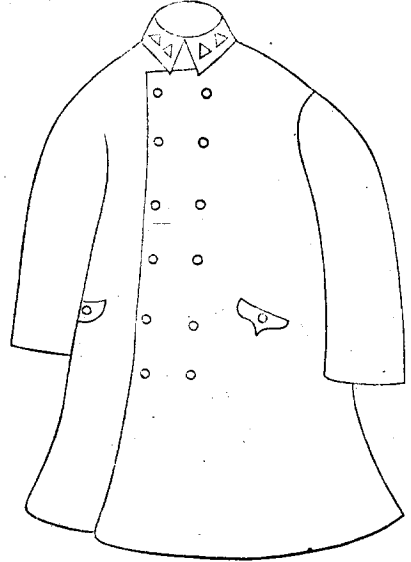
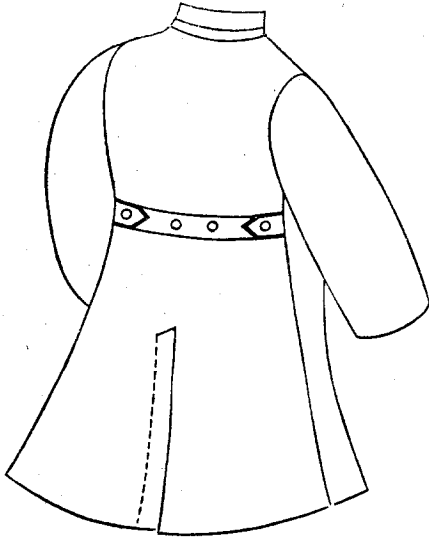
(七)

(5) 之 一 圖 附

套 外 長 官

面 背

面 正



帽 風

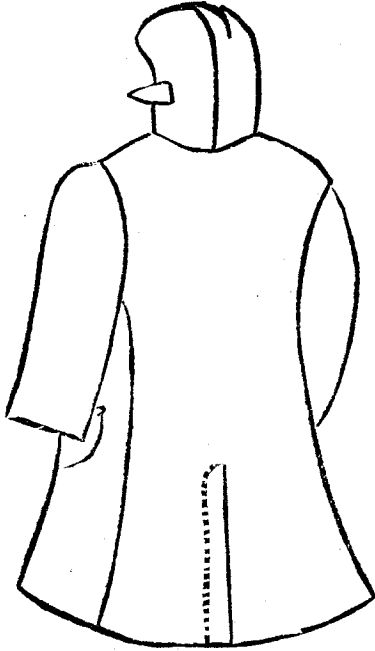


背面用橫帶一條上綴角質鈕二個為  
鬆緊之用

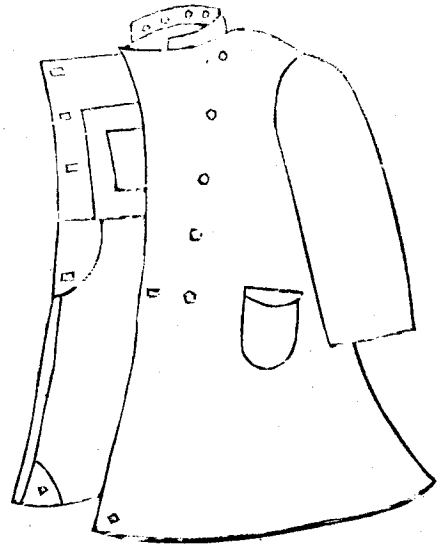
冬季外套用灰布或國產灰呢質正面  
左右各綴角質鈕六個下部各開暗口  
袋一個衣長過膝約十三公分領上不  
綴領章左右各綴三角星以星數之三  
二一示上中下各級

套 外 兵 士

面 背 面 正



背面不用橫帶餘與官佐同



正面左右各綴灰色魚骨鈕五個  
 下部開明口袋二個概用灰布質  
 餘同官佐

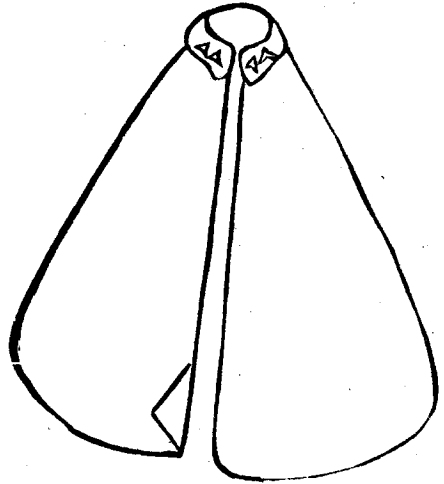
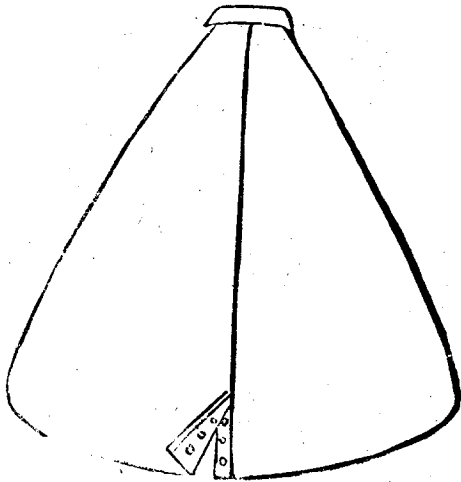


(九)

附圖之一 (7)  
官長雨衣

背面

正面

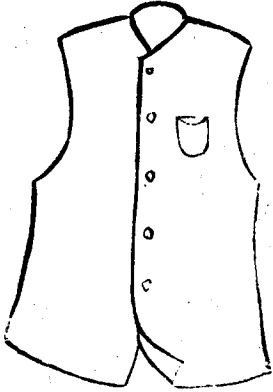


背面開岔長至臀部爲止

用灰色油布或國貨膠布長過膝領上左  
右各綴三顆二顆一顆三角星以示上中  
下各級無論乘馬與否均可服用

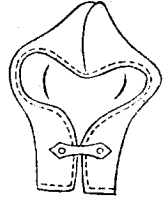
套 手 心 背 帽 雨

心 背 兵 士

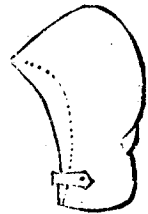


用與軍衣同色之布質內用棉  
或皮對襟綴魚質鈕五個左襟  
上部製明口袋一個其長度較  
軍衣稍短

帽 雨  
面 正



面 側



套 手



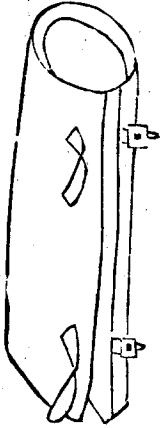
官長士兵均用  
灰色官長用布  
製或皮製士兵  
用布製

(一十)

(9) 之 一 圖 附

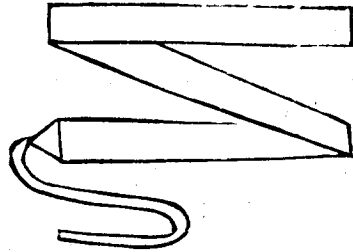
腿 裹

腿 裹 皮



校官以上或用皮裹腿以黑色皮質製成上  
下綴皮帶扣之

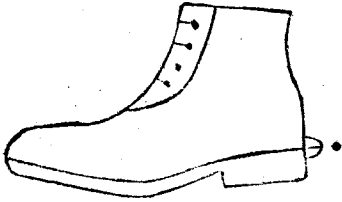
腿 裹 布



用灰布質長條形寬十二公分長二公尺三  
十分分尉官以下官佐士兵通用但校官以  
上亦適用之

鞋 靴 兵 官

鞋皮刺馬帶



鞋 皮

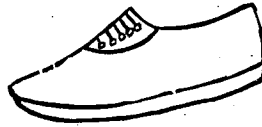


官長士兵學生皮鞋均以黑色皮質爲之或用黑布鞋

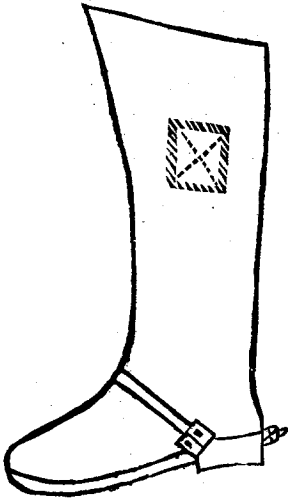
刺 馬



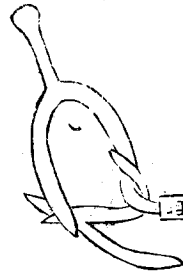
鞋 布



靴 馬



刺馬用靴馬

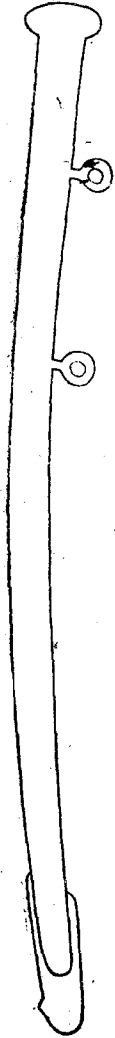


官長士兵學生乘馬時穿馬靴均以黑色皮質爲之

(三十) (2)之二圖附

(乙)

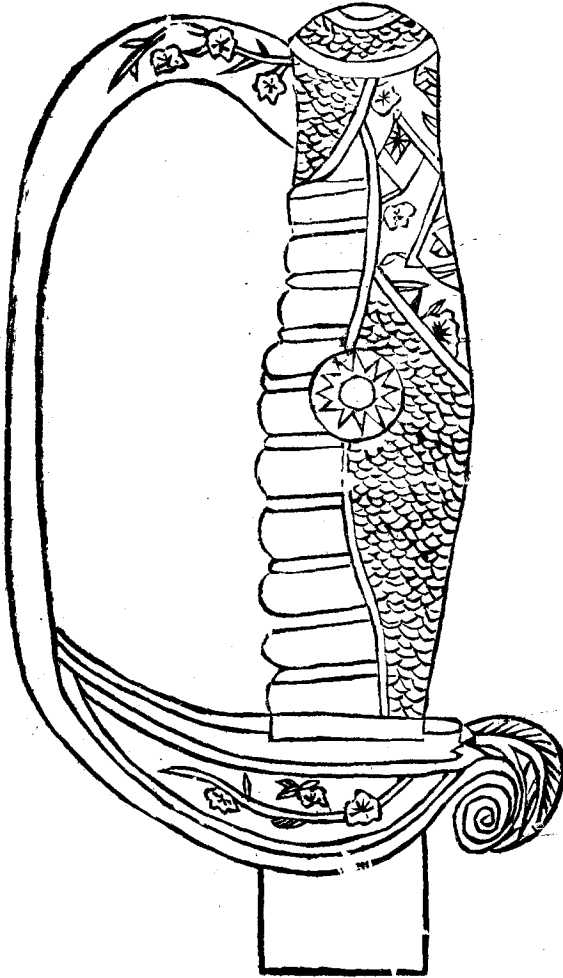
鞘刀



(1) 之二圖附

(甲)

柄刀


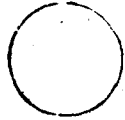
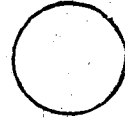
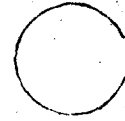
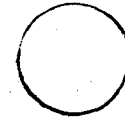


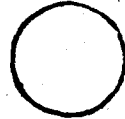
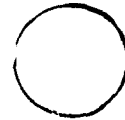
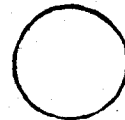


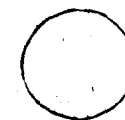
領章及軍刀圖式

官佐佩刀刀柄殼及護手均鑲製鍍金柄面上部不鑲  
 式並雜以雲形中間嵌以黨徽其餘柄面平鑲細點柄鐔及護手外面鑲穿梅  
 花及葉刀鞘均用銅製塗以白色

兵 憲

兵 步

-  淺紅
-  紫色
-  灰色
-  綠色
-  上紅色

-  紅色
-  黃色
-  藍色
-  白色
-  黑色
-  杏黃

需 軍

法 軍

軍 醫 獸 醫

測 量

兵 騎

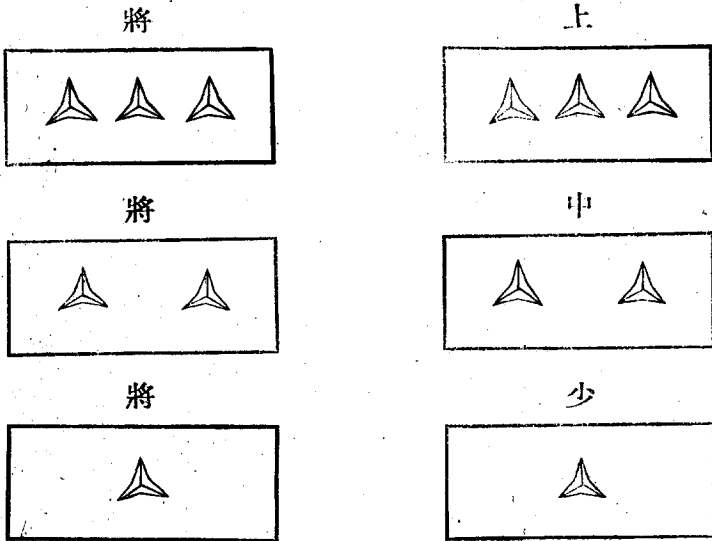
兵 砲

交 通 工 兵

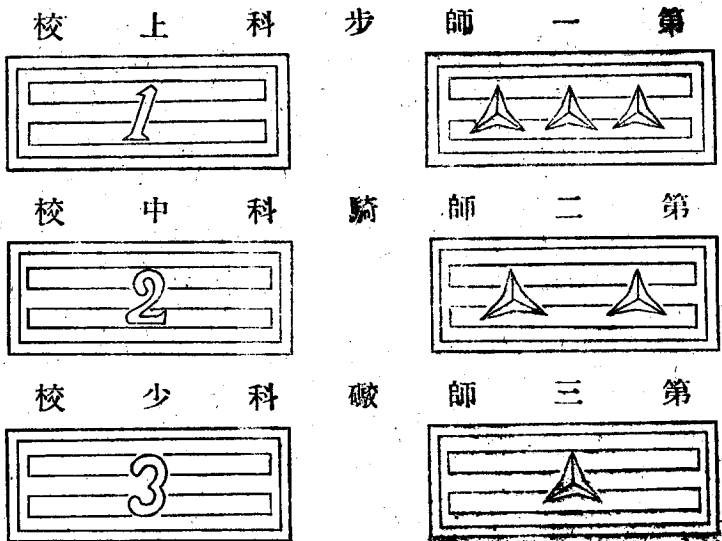
重 輜

樂 軍

(五十) (1) 之 四 圖 附



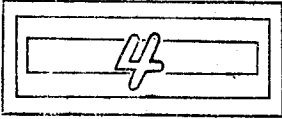
(2) 之 四 圖 附



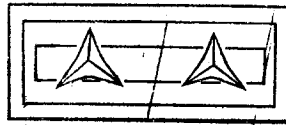
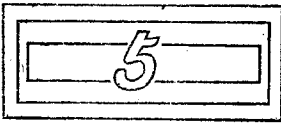
(3) 之 四 圖 附

(六十)

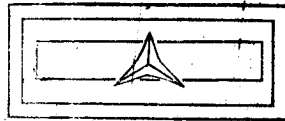
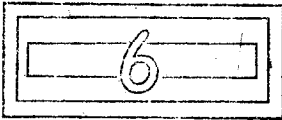
尉 上 科 工 師 四 第



尉 中 科 重 輜 師 五 第

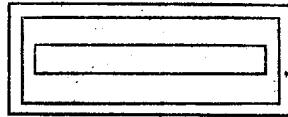


尉 少 科 步 師 六 第



(4) 之 四 圖 附

尉 准 科 工 師 七 第



校 上 需 軍 師 八 第



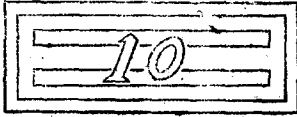
校 中 醫 軍 師 九 第



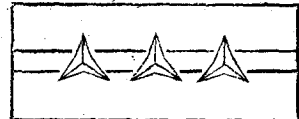


(七十) (5) 之 四 圖 附

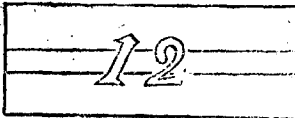
校 少 法 軍 師 十 第



士 上 科 步 師 五 第

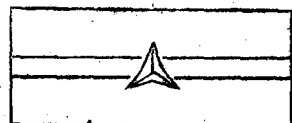
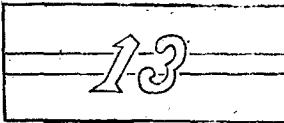


士 中 科 騎 師 二 十 第

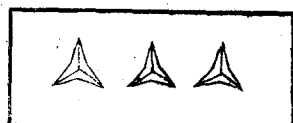
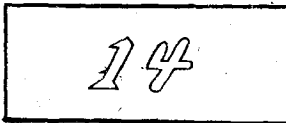


(6) 之 四 圖 附

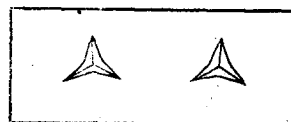
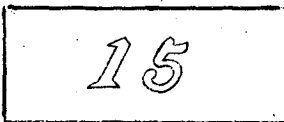
士 下 科 砲 師 三 十 第



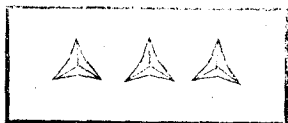
兵 等 上 科 工 師 四 十 第



兵 等 一 科 重 輜 師 五 十 第



兵 等



上

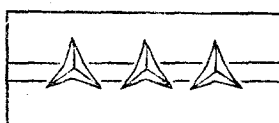
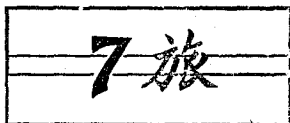
兵 憲



士 上 需 軍

旅

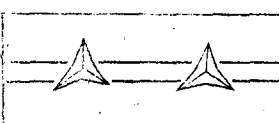
立 獨 七 第



士 中 兵 醫

團

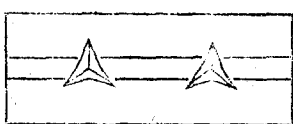
立 獨 八 第



士 中 量



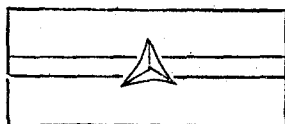
測 軍 陸



士 下



法 軍



士 上



樂 軍



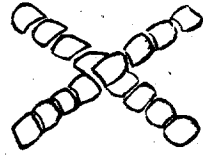
(九十)

(1) 之 五 圖 附

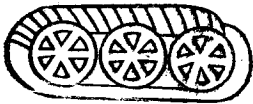
號 符 種 特



機  
關  
槍



參  
謀



戰  
車



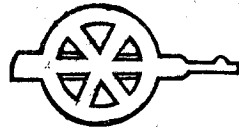
重  
砲



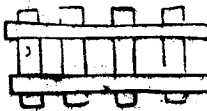
電  
信  
(有  
線)



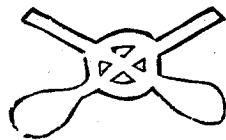
電  
信  
(無  
線)



山  
砲



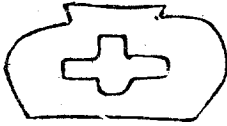
鐵  
道



迫  
擊  
砲

(2) 之 五 圖 附 (十二)

號 符 種 特



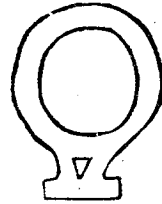
司  
藥



汽  
車



縫  
工



汽  
球



鞋  
工



飛  
艇



鞍  
工

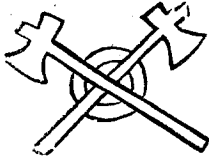


飛  
機

(一十二)

(3) 之 五 圖 附

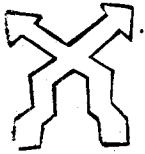
號 符 種 特



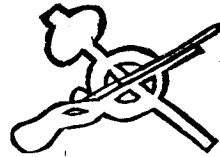
木  
工



掌  
工



交  
通



槍  
工



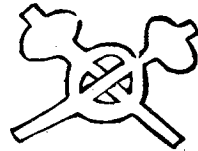
要  
塞



號  
兵



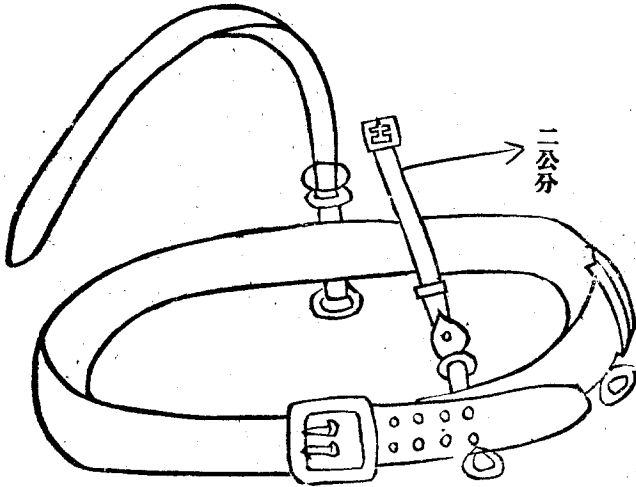
學  
生



鐵  
工

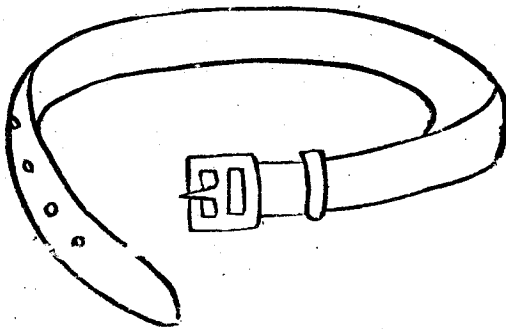
附圖六  
武裝帶

(二十二)

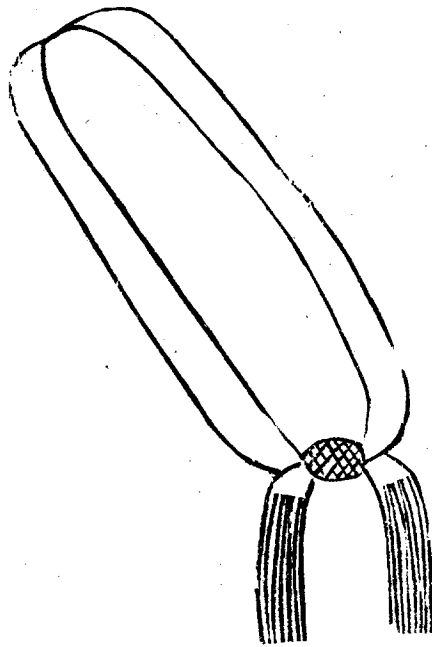


武裝帶以絳色皮爲之長約一公尺三十公分寬約六公分各環扣以銅質爲之

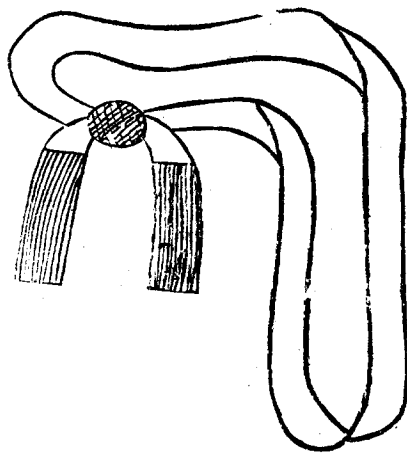
皮帶



皮帶長約一公尺二十公分寬約四分五環扣用銅質



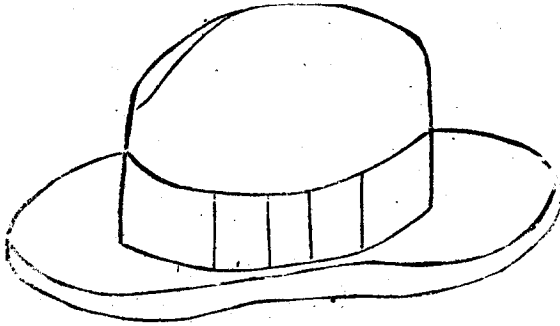
識別帶



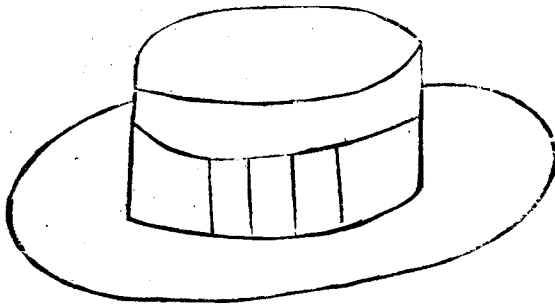
值日帶

識別帶及值日帶採國產粗紗織成帶寬五公分長一百二十公分總合兩端以一線球聯結之下墜長十公分鬚帶兩條佩於右肩至左腰際下

帽呢冬屬軍



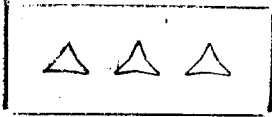
帽草夏屬軍





章 胸 屬 軍

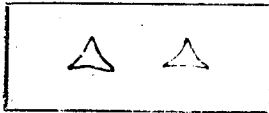
(尉上同)記書



(將少同)長書秘



(尉中同)記書



(校上同)書秘



(尉少同)記書



(校中同)書秘



(尉准同)書司



(校少同)書秘



本報代售處

▲▲上海

文明書局

▲▲南京

商務印書館

中華書局

世界書局

中山書局

中央書局

中國書局

南洋書局

天一書局

國民政府公報價目表

期限價目郵費

零售 每册三分 國內郵費在內國外及郵特區加費二分

定半年 三元六角 國內郵費在內國外及郵特區加費二元五角

定一年 七元二角 國內郵費在內國外及郵特區加費五元正

本公報凡星期日或紀念日及一切例假皆照例停刊

廣告刊例

頁數價目

一頁 每號 八元

半頁 每號 四元

四分之一 每號 二元

刊五號每號按照八折計算刊十號每號按照七折計算長期另議

公報發行所 國民政府印鑄局內  
公報發行分所 北京沐府西門五號