

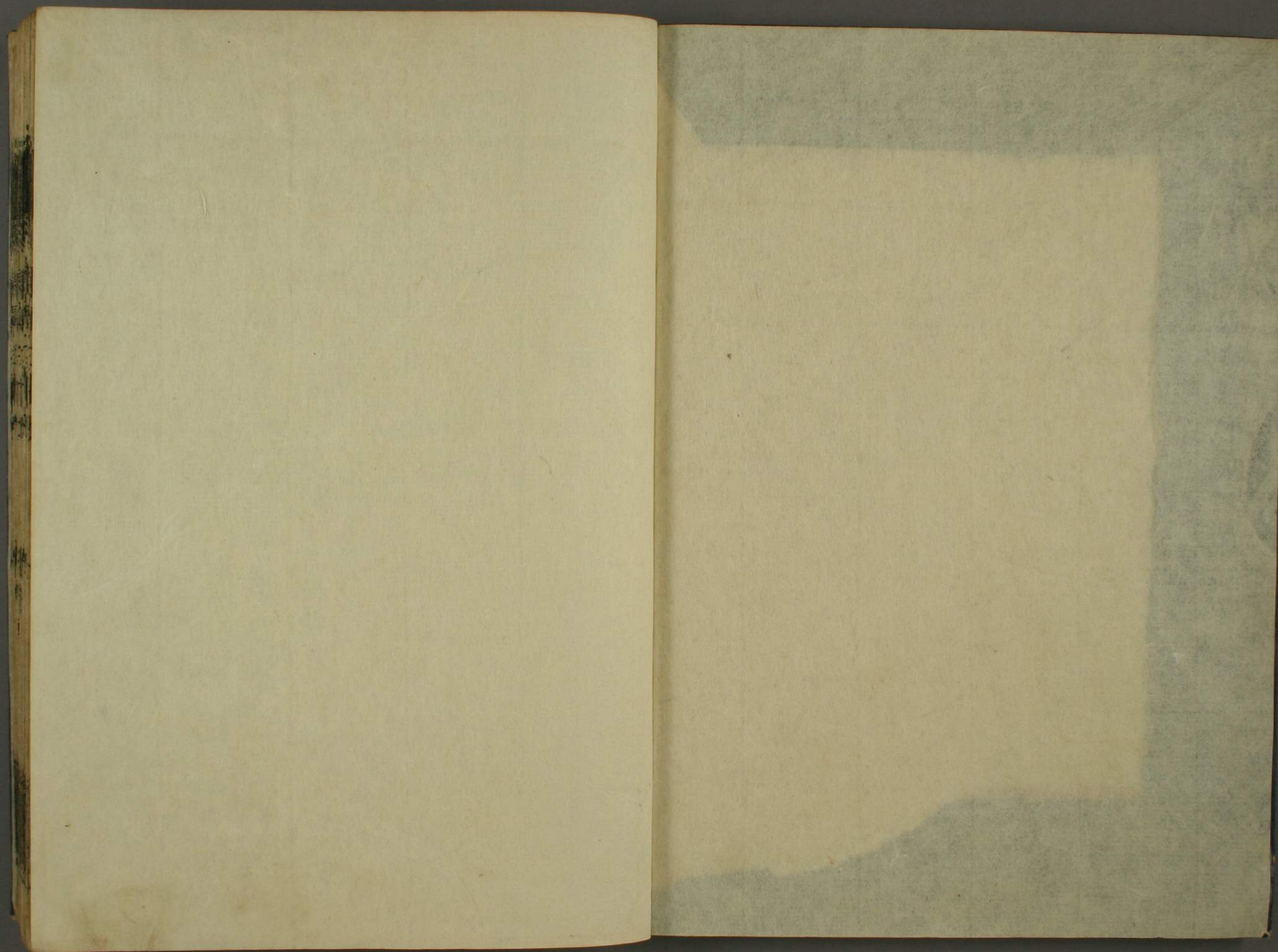


東鑑

伊
402
15

伊
402
25-15





新刊吾妻鏡卷第二十七

安貞二年戊子

正月



一日

乙亥

今日，堦飯相州，御沙汰。將軍家出御。

御

駿河守重時，乘帶御弓，箭大炊助，有時，布衣御。

行

騰沓結城左衛門尉朝光，御馬五疋。

二日

堦飯武州，御沙汰。

三日

堦飯越州，沙汰。

八日

堦飯以後，被行心經會武州，已下，人々出任。

如例

今日，可有鶴岳年，始御奉幣之由，兼雖被定之。

延引

云，日中有御行始之儀，入御武州亭。

十日

御弓始。

伊
門
跡
卷
402
15



十三日 爲二所奉幣御使可令進發之由被仰駁
河前司義村即申領狀之處猶有其沙汰止御使之
儀可有直御參之由今日治定云

廿三日 午尅將軍家入御竹御所御符衣御乘輿
也越後守駿河守已下數輩供奉武州豫被候于儲
御所入夜還御云

廿九日 將軍家二所御參事今年者可有御延引
之由有沙汰如元爲御使可令參詣之由今日被仰
含義村云

二月

三日 將軍家御參鶴置八幡宮令著御淨衣給先
散位晴賢衣冠參廊車寄戶勤御身固石山侍從教

定候陪膳役其後御騎馬自南門出御供奉入武州
越後守駿河守大炊助駿河前司出羽前司町野民

部大夫後藤左衛門尉假御劍狩野藤上兵衛尉懸
御調度藤内左衛門尉結城左衛門尉佐々木判官

等也布衣淨衣相交又六位二十人著直垂令帶劍
列步御駕左右是去建保七年正月右府將軍御神

拜之時依無如此警固有事向後可有用意之由兼
日被定之故也伊豆國走湯山專當參著去夜子尉

當山講堂中堂常行堂爲失火火俗體不奉取出同
以爲灰燼云常行堂者去年冬比爲相州御沙汰造

營而孫子死去之間延引未終其功之處又以回祿
匪直也事歟

七日 將軍家御衣為糞令懸給之間有御占御病事之由申之云

八日 二所御精進始也可有御參請歎事猶日來雖有豫儀依走湯山火災事令留給云

十三日 今朝三浦駿河前司義村為一所奉幣御使進發云

十八日 駿河前司自二所歸參云
十九日 於御所南庭被召決二十番相撲云

三月

三日 鶴足神事如例將軍家御參宮武州供奉

九日 將軍家始有御濱出由北濱供奉人々路次儀頗省略之有犬追物卅匹三浦駿河前司為檢見

十三日 今日被停止讚岐國善通寺領之地頭職畢是弘法大師御誕生之地長日不退御祈禱之也本佛則大師御自作釋迦藥師像云而近年被補地頭於彼領之間寺用闕如之旨依捧歎狀殊有其沙汰被止之云

四月

十六日 將軍家為御遊覽渡御杜戶武州駿河前司以下扈從及夜陰還御云

廿二日 將軍家御參江嶋明神以還御之時入御于駿河前司義村大庭館云

廿三日 午尅還御

廿五日 今夜將軍家有五月節御方違而入御生

西之家

廿六日 今朝將軍家設有還御之處。生西。頻望申。御逗留。仍至晚頭御遊興。生西。撰一族中。堪能強力之輩。於御前庭上。令射小笠懸。召決相撲勝負。其後還御。

廿七日 京都飛脚衆著。去十七日。南都衆徒競襲多武峯。及合戰。放火山。門憤之。頗蜂起。洛中不靜云。廿八日 將軍家為御遊覽。渡御六浦云。

五月

一日 將軍家自六浦還御。去夜。御止宿六浦云。七日 去月廿五日。南都惡僧等。重燒多武峯。訖山門。殊蜂起。公家頻及宥御。沙汰之由。飛脚到來。

十三日 印東八郎於御所。賜御馬。乘毛。是依令感強力給也。

十六日 後藤左衛門尉基經申云。去月廿九日。前太宰相中將實雅卿。於越前國薨。三十。是去元仁元年。被配流彼國。訖基經者。守護人也。

廿一日 戊尅御所邊。騷動御家人等。多以競走。武州。以尾藤左近。入道平三郎左衛門尉等。非殊事。各可退散之旨。加制給之間。及夜半靜謐。是有可被誅輩。由巷說出來云。

廿二日 被始行御祈等。

藥師護摩
一字金輪法

大進僧都
信濃法印

八字文殊法

十一面護摩

五大尊法

北斗供

本命星供

天地災變祭親職

宰相律師

加賀律師

念行

助法印珍譽

帥法橋珍瑜

熒惑星祭國經

已上

今日六波羅使者奏著申云去月十七日同廿五日

兩度南都衆徒襲多武峯合戰之間堂舍塔廟及火

災事公家雖被宥山門踳起猶以依不靜謐被下綸

旨於武家云

廿三日 南都與多武峯合戰間事及評定以出羽

前司家長為御使可被申京都云

六月

六日 御所贊殿竈鳴云

廿三日 將軍家百日招魂祭御撫物鼠食損之云

廿五日 明日可有入御田村館之由兼日被定之

處家主義村輕服事出來之間令延引給可有他所

御遊覽由及其沙汰明日者延長年中清涼殿霹靂

日也隨而先々必有雷雨定為御出煩歎云仍明日

可兩降否可占申之旨藤内左衛門尉定負迴書狀

於陰陽師等晴賢泰貞國繼等不可有雷雨之由申

之親職可兩下之由申之文元及晚小雨可降之旨

申之云

廿六日 將軍家為御遊與御出社戶有遠笠懸相

撲以下御勝負武州被獻境飯又長江四郎以下進
御馱餉盃酒之間有管絃等入夜自船還著由比浦
儲御輿於此所入御幕府云
廿日於御所者去廿六日杜戸遠笠懸勝負態相摸
五郎等被獻所謂武州已下人々被衆召加舞女等
有興有感云

七月

八日 於馬場殿有競馬相撲御勝負召出當出仕
人々即從等被決其雌雄云

廿日 駿河前司義村輕服日數已過訖於今日可
有入御田村山庄之由申案内日來彼家加修理令
新造御所一字自其砌至門田造渡廊草花盡負殖

東南兩庭云

廿二日 陰南風吹時々小雨下明日可有渡御田

村而今日天氣有陰曠若可雨降召出泰貞於御所
以藤内左衛門尉忠行被尋下雖天陰不可雨下為
御行可為最上日之由占申云

廿三日 陰將軍家渡御駿河前司義村田村山庄
是為遊覽田家秋興也辰尅出御御水干被用御輿
自金洗澤邊御騎馬奉御日早笠去夜今晚宿老數
輩行向彼所訖是漏供奉人々也

御出行列

先隨兵十二騎 扨分左右

三浦二郎

長江八郎

結城七郎

上総、太郎 城太郎

小笠原六郎

大須賀左衛門尉

佐々木左衛門尉

足利五郎 河越二郎

陸奥四郎

相摸四郎

次御引馬三疋

次御弓袋差一人

次御鎧著一人

次御乘替二人

次御駕

駿河四郎 持御劔

佐原十郎左衛門太郎 奉御

佐原四郎

高井二郎

多々良二郎

印東太郎

遠藤兵衛尉

土肥太郎

稻河十郎

伊佐兵衛尉

以上列歩左方

大河戸太郎兵衛尉

下河邊左衛門二郎

梶原三郎

佐貫次郎

波多野小六郎

佐野小五郎

佐々木八郎

春日部太郎

海上五郎

阿保三郎

本間次郎左衛門尉

以上列歩右方

御調度懸

長尾三郎

御後水干野筋

越後守

駿河守

陸奥五郎

大炊助

相摸五郎助教

周防前司

加賀前司

三條左近大夫

駿河藏人

左近藏人

伊賀藏人

結城左衛門尉

小山五郎

白河判官代八郎

同三郎

後藤左衛門尉

伊東左衛門尉

佐原三郎左衛門尉

伊賀四郎左衛門尉

土屋左衛門尉

信濃二郎左衛門尉

隱岐二郎左衛門尉

天野二郎左衛門尉

加藤左衛門尉

修理亮

佐々木判官

長沼四郎左衛門尉

伊豆左衛門尉

宇佐義左衛門尉

宇都宮四郎左衛門尉

同六郎左衛門尉

中條左衛門尉

藤内左衛門尉

將野藤二兵衛尉

遠山左衛門尉

江兵衛尉

葛西左衛門尉

東六郎

足立三郎

遠藤左近將監

豐嶋太郎

氏家太郎

家末

相馬五郎

三浦又太郎

鳴津三郎左衛門尉

海老名藤内左衛門尉

長江四郎

善太郎左衛門尉

相摸守

武藏守

相摸小太郎

廿四日 將軍家御逗留田村有遠笠懸等人之候
埜際見物此間三浦二郎泰村與佐々木太郎左衛
門尉重經口論立及過言泰村並懸新平下乘馬於
埜内拔箭重經見證進寄於埜外取太力名可決

雄之形勢也。未引弓，援太刀，之以前宿老之類相宥
兩方之間，無為靜謐。云
射手

相摸四郎

陸奥五郎

小山五郎

相摸五郎

小笠原六郎

筑後十郎

長江八郎

伊賀六郎左衛門尉

佐々木判官三郎

城太郎

佐々木八郎

氏家太郎

宇都官四郎左衛門尉

三浦又太郎

三浦二郎

結城七郎

及晚有田家御遊興，舞女數輩群集云

廿五日

令還鎌倉，給義村獻御引出物

御覽

陸奥四郎持兼之

遠藤兵衛尉

御野矢弓

佐原三郎左衛門尉

結城左衛門尉

御行騰

三浦二郎

沙金

城太郎

一御馬置

駿河三郎

同四郎引之

二御馬蓋毛

佐原四郎

高井三郎

三御馬照

上総太郎

稻河十郎

兼燭以前入御幕府

廿六日 駿河前司參御所賀申入御事又獻盃酒

塔飯等武州以下參會今日以藤内左衛門尉定

負賜御扇於泰貞不可兩降之由占申纏頭云

廿九日 新調御車自京都到來在武州御方而來

月十五日 鶴岳放生會也依可有御出可被用此御

車然者兼可召始否於彼亭有其沙汰尤可被召始

之由依令申之召陰陽道勘文云

八月

五日 被召始于件御車云日次事為大相國御計

於京都被尋問在繼可為去二日之由就申之雖被

下彼勘文依不相叶將軍御意重有御沙汰被用今

日云

十五日 鶴置放生會也將軍家有御出之儀御東

帶御車先有御被御身固等晴賢奉行之駿河守

候陪膳周防前司為奉行其後召御車自南門出若

宮大路令到宮寺給云駿河守持御劔佐原三郎左

衛門尉懸御調度云

十六日 又御參宮有御奉幣馬場儀流備馬以下

事終及暮還御云

九月

廿日 未剋竹御所寢殿南格子内犬一疋忽然出來伏疊上云女房見恠之卜莖之處火事病事之由申之

廿三日 將軍家有御咳病氣近日此事流布都鄙貴賤不道云

十月

七日 雨降自戌剋至子時大風御所侍中門廊竹御所侍等顛倒其外諸亭破損不可勝計技其梁棟吹弃于路次往及之類為之少々被打殺云
十四日 今夜竹御所為御方違渡御陸奥四郎

亭女房數輩候御共云

十五日 武州被進御馬黑駿一疋於將軍即相具

之被衆御所令平左衛門尉三郎盛時引出北向御

齎出御于廂其毛有與之由頻及御感依仰武州令

騎之給此間周防前司信濃民部大夫入道駿河二

郎城太郎土屋左衛門尉藤内左衛門尉等跪庭上

云今夕將軍家為御方違入御于小山下野入道生
西車大路家被用御輿黑駿御馬牽干御前土屋左
衛門尉持御劍佐原三郎左衛門尉懸御調度
供奉人 騎馬五位水子直無三十一人
取末 佐々木判官
入御彼亭之後供三獻之間相州武州被候越後守

追象加云

十六日 日中以後還御云生西進御引出物御釘
砂金御弓征矢御行騰御馬二疋置鞍等也云
十八日 昨日午尅菅根社壇燒亡由馳申之當社
垂跡以來未有回祿之例云

十一月

九日 菅根山神社佛閣火災事滿月上人草創當
山以後五百餘歲未有此例當于斯時回祿武州頻
以御歎息仍今日替有解謝之儀又被捧願書云
十三日 武州有殊心願始行祈禱云
北八日 菅根社上棟周防前司親實為奉行云

十二月

三日 壬寅 菅根社遷宮事條々被經評定陰陽
道擇申日次而去月廿八日戊戌有上棟之儀彼日
非可被建宮社戊日不載神吉日之旨有領申之輩
依之有驚御沙汰尋下之處不及擇日時只為社家
計遂行之由答申云

十九日

御祈等重始行云

廿八日

丁卯 菅根社遷宮

廿日 自晨至于夜半雪降被催其與將軍蒙俄渡
御竹御所御騎馬也駿河守陸奥四郎同五郎等為
御共各步行云自廊御歸近邊山館令歷覽給云
安貞三年己丑 三月五日為寬喜元年

正月

一日 庚午晴 入夜雪降今日堦飯相州御沙汰

二日 堦飯武州御沙汰

三日 雪降堦飯越州沙汰堦飯已後及晚將軍家

入御武州亭是非御行始依雪興為楚忽之儀也駿

河前司所申行也

七日 二所御參詣事今年者依思食止為御使可

參之旨被仰駿河守云

八日 御所心經會也

九日 戊寅 將軍家御行始入御武州亭云

十五日 將軍家御參鶴置八幡宮御束帶御車也

御神拜事終還御之後 御弓始 伊賀四郎左衛

門尉奉行之

二月

十一日 於武州亭走湯山造營事有其沙汰當山

管領之仁淨蓮房參上召陰陽師被定日次三月五

月可為事始之由親職朝臣已下四人撰申之盛經

為奉行

廿一日 彼岸初日天霽風靜於三崎海上有來迎

之儀走湯山淨蓮房依駿河前司請為結搆此儀兼

參儲此所淨十餘艘之船其上有一件搆莊嚴精映夕

陽之光伎藝音添晚浪之響也事訖有說法其後被

召御船鳴々歷覽給

廿二日 竹御所以下自三崎還御駿河前司兼遣

四郎家村於杜戸邊儲御馱餉盡善極羨者也又黃

昏入御武州亭依為函會日。竹御所今夜御止宿也。
廿三日 竹御所還御本所。武州被獻贈物御共人
人皆賜之。

廿四日 將軍家御不例云。

廿五日 今夜被始行御不例。御祈泰山府君咒詛
靈氣等御祭云。

三月

十五日

將軍家為覽花御出求福寺水干御騎馬
也。駿河守陸奥四郎以下廿餘輩供奉云。

廿五日

於政所有改元吉書始信濃二郎左衛門
尉為武州御共持奏御所披覽御前云。去五日改安

貞三年為寬喜元年。大藏卿為長撰進之云。

廿六日 新判官基經自京都歸著二月廿七日蒙
使宣旨。三月九日申畏云。雖為譜第職自來被超

越數輩訖年齒四十九之今適預此恩云。今日為往
亡日之由。雖有諷諫人於武家不忌此日。其土曩祖

秀卿朝臣以來還而稱用來之由。到著彼大倉家即
今夜奏御所并武州亭賀申當職拜任事云。

四月

十七日 辰。尅將軍家御出于三崎津。相州武州以
下多被奏駿河前司。儲御船等於件浦於御舟中有

管絃詠歌之儀。佐原三郎左衛門尉相伴遊女等掉
一葉奏尚事而莫不與凡山陰之景趣海上之眺望

於勝地無比類。

東鑑卷之十一 十四

十九日 自三崎還御

北七日 走湯山講堂常行堂上棟也以前治定日

時等延引云

五月

北一日 已尅大糞懸于御所常座疊上云被行御

占之處慎病事可聞召口舌之由晴賢晴茂國繼獻

連署勘文云

北三日 今日評定以後相州武州駿河前司後藤

判官信濃民部大夫入道等被參御所將軍家召出

弱令置于彼人之中給各以自增勝負賜之當座真

也

六月

十九日 自三崎還御

北七日 走湯山講堂常行堂上棟也以前治定日

時等延引云

五月

北一日 已尅大糞懸于御所常座疊上云被行御

占之處慎病事可聞召口舌之由晴賢晴茂國繼獻

連署勘文云

北三日 今日評定以後相州武州駿河前司後藤

判官信濃民部大夫入道等被參御所將軍家召出

弱令置于彼人之中給各以自增勝負賜之當座真

也

六月

北日 鶴岳臨時祭也將軍家御車帶御祭宮陸奥

四郎持御劍狩野藤二兵衛尉懸御調度新判官基

經供奉云

北五日 左大臣法印定親補鶴岳別當職是師匠

定豪僧正悔還定雅讓之云

七月

十一日 當于故禪定二品御月忌於勝長壽院被

行一切經會相州武州被衆

八月

四日 於大慈寺武州御願如法經有十種供養之

儀

九月

四日 武州姬公駿河二郎妻來七日依可被上洛

今日將軍家并竹御所被送遣御餞物等云御小袖

宿衣等御長持云云

五日 駿河二郎女房乘始新調輿被糸竹御所云

九日 武州以南條七郎次郎橫尾左近將監濃

澤右近二郎弥平太三郎等被差遣京都是於南條

者授和琴至其外三人者可傳神樂秘曲之由所被

仰右近將監多好方之許也

十日 駿河次郎泰村相具妻室武州御息女上洛

是為大番勤仕也

十七日 將軍家為海邊御遊覽御出于杜戸浦是

御不劍御平愈之後御出始也去七御願腫云種御

在禱相州武州被糸有犬追物數輩供奉相州被仰

云駿河次郎折節上洛尤遺恨云駿河前司喜悅顯

顏色云云

十八日 將軍家依有御夢想告被始行御修法若

官別當法印定親太進僧都觀基等奉仕之云

十月

九日 長尾寺院主圓海門弟僧為受戒上洛之間

賜路次過書相州武州連署狀也雖非指高僧事歸

依佛法之御志如此云云

廿二日 將軍家令出由比浦給有流鑄馬相摸四

郎足利五郎小山五郎武田六郎小笠原六郎三浦

又太郎以下為射手三的之後三々九四六三以下

作物等各射之。此藝朝夕非可被御覽事之由。如相州内々雖被諫申。凡依有御入。真不及被止之。連々被御覽云。

十四日 相州被献新靴并鞋等於武州云。

十六日 將軍家為御覽蹴鞠。渡御衣福寺御布衣御輿也。供奉人為立烏帽子直垂。小山五郎以下携此藝之輩者著布衣。是相州點紅葉林間被申。子細殊以有結構之儀。子息三郎入道真昭。今更被召出。源式部大夫等。程候之間。御鞠之後。有當座和歌御會云。

十七日 江嶋明神有訖宣於崇敬族者可授福田之由云。仍道俗成群云。

十八日 武州。參伊豆國三嶋社。給今曉進發。是來

廿一日。依為彼祭也。

廿日 於御所有御鞠會云。

廿四日 武州自三嶋社被歸。參及戌。尅參御所。申奉幣無為由。給云。

廿六日 今日右大臣家御追善。御塔材木杣入也。被仰下駿河國富士郡。是可為去三日之由。兼雖被定。依三嶋神事。延及今日也。

十一月

四日 自去夜雨降。辰時雷鳴數聲。驚耳銷魂。

十日 依去四日雷電為世。上御祈近國一宮。被立奉幣御使。相摸國駿河守。武藏國武州御使。上野國。

相摸五郎時直安房國駿河前司義村上総國足利
五郎長長等也各被進神馬御劔等又於社壇可轉
讀大般若經之由被仰別當等助教師貞源正忠季
氏等奉行之

十七日 武州被遣御書於右近將監好方是授和
琴秘曲於羨濃澤右近二郎之由申送之間神妙之
趣所被賀也此曲事先日可令相傳于南條七郎二
郎之旨被仰遣之處依母所勞歸參之間可為美濃
澤之由被仰訖
廿一日 依變異等事被始行御祈
廿六日 依地震始行御祈等云

寬喜二年庚寅

正月

一日 甲子 及晚雪降今日境飯如例
四日 將軍家御行始入御武州亭已赴御出御
衣御車供奉人々如例
七日 將軍家入御竹御所
十日 竹御所御行始入御武州第云
十四日 將軍家為御方違入御相州亭云
十五日 還御
廿六日 於武州公文書武藏國太田庄内荒野可
新開事其沙汰在之尾藤左近入道々然奉行之云

閏正月

七日 武州以程候人等去年差遣京都對多好方令習神樂秘曲而好方近日可參向關東之由有其聞仍今日重被遣御書於好方止下向儀閑可授彼曲之旨被載之云

廿三日 將軍家年首御濱出始也渡御由比浦先小笠懸次遠笠懸次流鏑馬次大追物廿四日次小山五郎三浦四郎武田六郎小笠原六郎隨別仰射作物等御入與無他云

廿六日 瀧口無人之間仰經歷輩之子孫可差進之旨被下院宣已訖仍日來有其沙汰小山下河邊千葉秩父三浦鎌倉宇都宮氏家伊東波多野此家可進子息一人之旨今日被仰下其狀云

瀧口無人之間自御家人之中所被召付也其内子息一人可令進之狀依鎌倉殿仰執達如件

閏正月廿六日 某殿

武藏守相摸守

廿九日 將軍家四十五日御方違也入御相州御亭竹御所入御駿河入道家今夕於放御所佐々木兵衛太郎信實法師申募度々勲功可返給本領由事有其沙汰於功者雖及御感至彼所之者有當給人可期便宜之旨被仰云

二月

六日 鶴置別當法印參御所奉盃酒相州參給駿河前司已下數輩候座爰上經具參兒童々中有藝

能按群之者依仰數度翻迴雪神滿座催其興。將軍家又御感之餘令問其父祖給法印申云承父兵亂之時不圖被召加官軍之勝木七郎則宗子也被收公所領之間則宗妻恩從悉以離散其身已立山林云武州尤不便之由申給彼則宗者正治之比與向平景時之間被召禁畢適蒙免許下向本所筑前國之後候院西面云

七日 將軍家渡御杜戸遠笠懸流鏑馬犬追物トウチリ等也。

八日 勝木七郎則宗返給本領筑前國勝木庄也此所中野太郎助能為承父勲功賞雖令拜領依被實子息兒童給則宗畢助能又賜替筑後國高津包

行兩名武州珠沙汰之給云

十九日 將軍家令出由比濱給是駿河守重時為京都守護近日依可令上洛御餞之故也相州武州等被衆有六十疋大追物內檢見駿河前司白直垂馬勝馬外檢見下河邊左衛門尉行勝真無夏毛馬射手

十二人

廿日 丑尅俄鎌倉中騷動著甲冑揚旗之輩競集于御所并武州門前雖被加制止及數百騎之間難靜謐已移時武州仰云御所邊騷動太不穩使世上狼嗥起於如此之次尤可慎思食云項之內之依有被命之旨歟尾藤左近入道平三郎左衛門尉方兵衛尉引率即從出門外稱有謀殺之輩指濱馳

向之間數百騎輩忽以從于彼三人之後到于船瀬
河道然已下相逢于所馳來之軍士云無救逆之族
只為鎮御所近之之騷動也爰非仰號面々揚旗何
樣事哉若無野心者夜陰之程可進旗是武州仰也
云依之老軍二十餘輩獻旗於御使各自此所離散
訖

三月

一日 召聚去夜進旗之輩於御所武州對面給各
不存異儀進旗尤神妙但無其由緒騷動向後固可
慎云旗者任文悉以被返下之世以莫不羨談彼輩
名字皆被注置之不知其故云
二日 駿河守依可候六波羅辭小侍別當間今日

以陸奥五郎實泰為其替云

十一日 駿河守重時朝臣為候六波羅上洛

十九日 將軍家為御遊覽出御于三崎磯山櫻花

尤盛也仍領主駿河前司以殊御備申案内相州武

州以下被參自六浦津召御船海上有管絃若宮有

連歌兩國司并廷尉基經散位親行平胤行等各被

獻秀句云

廿二日 自三崎還御云

四月

十一日 六波羅匠作下著給去廿六日依駿河守

入洛也

五月

五日 子尅盜人推象常御所盜終御劍御衣等不知行方武州依令聞此事給則被象仰金窪左衛門尉行親平三郎左衛門尉盛經等令六番衆警固四方被止人之出入云

六日 武州未退出給去夜盜人事殊被驚憤之故也於待召集自去夜參候之輩被糺彈其中恪勤一人美女一人有疑殆分仍參籠于鶴置八幡宮可書進起請文之由被仰含畢

十四日 先日嫌疑恪勤美女依有起請文之失被糺明子細追放御所中件美女引級彼男令盜條令露顯云
廿一日 加賀前司遠兼令知行亡父安藝前司仲

兼遺領地頭職事不可違先例之旨今日蒙仰彼仲

兼朝臣者去元久元年十二月將軍家室西入條彈自京都御下向之時供奉二年閏七月廿六日令拜領一村之後父子相續關東奉書云

廿二日 將軍家御鼻血出是御咳病故歟云
廿四日 御鼻血出事及度之仍御祈於御所被行

七座泰山府君祭云
廿七日 修理亮時氏此間病惱自今日未尅俄增

氣武州被疑數箇丹祈云宮内兵衛尉安藤左邊將監同二郎雜色兵衛尉等為御看病程候各敢不避其席云

六月

五日 已尅幕府小御所之上白鷺集云。

七日 今夜被行鷲祭晴賢奉社之。

九日 西尅雷落子御所御車宿東母屋上柱破風

等破損訖後藤判官下部一人悶絕則纏筵出自北

土門畢及戊尅死云。

十日 於御所被行七座鬼氣御祭。

十日 武藏國在廳等注申云去九日辰尅當國

金子卿雪交兩降又同時降雪云。

十四日 相州武州被衆御所著西廊給助教師負

隱岐入道行西駿河前司義村民部大夫入道行然

加賀守康後彈正忠季氏等候其砌依去九日雷事

可令避御所給否將又被行御占就吉凶宜有御進

退否事及評議意見區弓季氏申云於先規者不

明如此事可依占吉凶歟難有于人口醍醐御宇延

喜八年六月廿六日清涼殿坤方柱上霹靂大納言

瀧影卿右中辨希世朝臣忽爲雷火蕘是雖非常途

之篇猶無遷幸之儀只入御常寧殿云行西申云延

喜例不吉也同八月廿三日御脫徒同九月廿九日

有御事又入御常寧殿上者猶可推遷幸歟云助教

申云故右大將家被攻奥州之時軍陣雷落承久兵

亂之時右京兆釜殿雷落皆是吉事也然者不可爲

恠異可定吉事云義村行然康俊等申云先規者不

覺悟之以現量所思只可令去御所歟但付是非可

被行御占云仍一揆之間助教召陰陽師等七人各

叅候將軍家御座簾中相州武州義村行西等社候
御前師貞傳仰云去十九日雷落事若雖有可忌之
事於關東先例者還可謂吉事歟而可令去御所給
之由有申人之可為何様哉各可計申者泰貞朝臣
申云大内以下所處雷落常事也御占者雖被行之
無左右令去御所之先例不覺悟然者可被決御占
云晴賢申云雷落所不可居住之由先祖晴道會釋
之上金匱經并初學記文等不快可令去給云彼經
等師貞披見之親職晴幸申云驚與雷雨恠與重疊
訖尤可令避給云國經同泰貞之儀重宗申云京邊
雷落所之不被去之上限此御所不可有其儀云師
貞云後京極殿將軍家御先祖也御坐大炊殿之時

雖雷落不令避之給定有御存知旨歟為彼御子孫
當攝錄御繁榮日新非佳例哉云晴賢答云御子孫
榮貴者不能左右但大炊殿無程為灰燼於今者彼
跡荒廢無一字御所凡非無七八十壽筭之人僅三
十八而御頻滅非最上之例歟義村聞晴賢返答頗
有不甘心之氣云付是非可被行御占之旨被仰之間
泰貞重宗如去九日酉尅者一切無別御事粗宜之
由占申親職晴賢晴職不快之由申之晴親國繼半
吉之由申其後陰陽師等退座爰有評議不可去御
之由議定訖相州武州助教被叅御前令披露事次
第給仰云依先度驚事可去御哉云武州又被出廊
召陰陽師等於本座被行御占令去御之條尤可然

之由。一同占申之。仍可有人入御武州亭之由。各定申
被退出云云

十六日 美濃國飛脚參申云。去九日辰。尅當國時

田庄白雪降云。武州太令怖畏。給可被行德政之由。

有沙汰云。濃州與武州兩國中間。既十餘日。行程也。

彼日同時。有此怪異。尤可驚之。凡六月中。雨脚頻降。

是雖為豐年之瑞。涼氣過法。又穀定不登歟。風雨不

節。則歲有飢荒云。當時關東不廢政。途武州殊戰々

競々。方彰善瘴惡。忘身救世。御之間。天下歸往之處。

近日時節。依違陰陽不向之條。匪直也。事哉。就中當

月白雪降事。少其例歟。孝元天皇三十九年六月雪

降。其後歷二十六代。推古天皇御宇三十四年六月

大雪降。亦歷二十六代。醍醐天皇御宇。延長八年六

月八日。大雪降。皆不吉也。今亦經廿六代。今月九日

雪下。上古猶以成奇。况於末代哉。

十八日 戌。尅修理亮平朝臣時氏。逝去。二十一日。去

四月。自京都下向。不經幾日月。病惱被致。内外祈請。

雖加數箇醫療。皆以失其驗。去嘉祿三年六月十八

日。次男卒。隔四箇年。今日又有此事。已兄弟御早世。

愁傷之至。無取喻及寅尅。葬于大慈寺傍山麓云。

廿二日 就鷲變。將軍家去御所。御事依匠作率去

事被止之云

七月

十一日 二位家御月忌於南山小御堂。被修恒例

法會行御所為御聽問渡御

十六日 霜降始如冬夫

八月

六日 午尅甚雨及晚洪水河邊民居流失人多溺

死古老未見此例云

八日 申尅甚雨大風及夜半休止草木葉枯偏如

冬氣稼穀損亡

廿一日 六波羅飛脚到著申云去十二日卯尅園

城寺中院南院衆徒等依坊爭燒失北院坊舍畢同

日戌尅北院衆徒等引率多執燒中南兩院既一日

中三箇院為灰燼學侶皆分散智德各隱道山林公

請斷絕之基專為朝家重事云

廿八日 大夫判官信經為使節上洛三井寺衆徒
分散事可有尋沙汰之故也

九月

八日 自申一刻至寅四點大風殊甚御所中已下

人家多以破損顛倒

廿七日 天變連々出現之間為御祈今日始行五

壇法云

十月

六日 甲子 右丞相十二年御追善三重寶塔今

日已尅唇礎也

十六日 甲戌 武州御願北條御堂上棟也左近

入道々然齊藤兵衛入道淨圓為奉行

十一月

八日 大進僧都觀基參御所申云。去月十六日夜半陸奥國芝田郡石如雨下云。件石一。進將軍家大如抽細長也。有廉石下事。廿餘里云。

十一日 勝長壽院內新造塔婆上棟武州監臨云。今日巖殿觀音堂居礎引地勸進上人西願云。

十八日 午時俄風雨申。尅雷鳴入夜暴風雷雨甚。冬至雷殊變異也。可有御慎云。

廿八日 未尅勝長壽院內塔婆上九輪云。

十二月

五日 客星出現云。親職申之。以周防前司親實奉書客星出現否。廣被尋

天文道云

九日 丙寅 雨雪降將軍家御年御嫁娶事內々

有其沙汰。為助教師負奉行。召親職。晴賢等朝臣被

仰日次事。二人共擇申。今明兩日。而明日者。天狗下

食也。不可然之由。李氏難申之。以師負兩日。中猶可

為勝何哉。且明日事。有加難輩之旨。重被尋各申云。

皆雖為吉日。今日者。先例勝也。云。次天狗下。食事全

不憚於今者。還為吉例云。此。上不能左右。以今日被

定之。仍被遣件。勘文於政所之間。為行然奉行。如御

儲之事。令致沙汰。又仰。泰貞被召吉時。勘文。尅。竹

御所。御年。入御于營中。是御嫁娶之儀也。緯起。楚。忽

為密儀之間。非晴儀。且被用御輿。經小町大路。入御

於南門雜色二人取松明前行供奉人越後守障有
也釋故式部大夫政大炊助時周防前司親實左近木
夫將監佐房上野介朝光衣以此馬隱岐三郎左衛門
尉同四郎左衛門尉佐原十郎左衛門太郎佐々木
八郎以上直等也相州白武州香狩衣被候御
輿寄云

十一日 今曉客星猶出現京都去月廿八日出現
天文博士維範朝臣家前奏聞云
廿五日 勝長壽院新造塔供養也已尅將軍家御
出御布衣御臺所同車相州武州以下數輩供奉布
馬午一點有供養之儀是故右大臣家十三年御追
善也行西奉行之正日雖為明年正月廿七日有沙

汰被引上之導師當院別當法印良信願文々々章
博士菅原公良朝臣草之西一尅御佛事訖還御入
夜將軍家并御臺所御方違入御竹御所

新刊吾妻鏡卷第二十七

新刊吾妻鏡卷第二十八

寛喜三年辛卯

正月

一日 戊子 垸飯相州 時房 御沙汰御劔駿河前

司 義村 持叅之

八日 心經會將軍家 頼經 出御

九日 將軍家御叅鶴里八幡宮 還御之後 入御相

州亭 此事御弓始可為去七日之由 有其定之處 彼

日 甲午 承久元年正月廿七日 甲午 右大臣家於宮

中有御事之由 依有領申之輩 延引

十日 將軍家為御方違 入御竹御所 去年立春御

方違之後 依相當四十五日也

十一日 戊戌 御弓始

廿日 鶴野別當法印申入御所云當宮石階西邊

有梅木山鳩一居彼樹今日八箇日未立去云

二月

九日 於勝長壽院内新造塔始被行修正導師良

信法印

十二日 京都使者叅去五日將軍家令叙從四位

下少將如元

廿一日 京都飛脚叅著去十二日中官將軍家御

平産皇子降誕之由申之云

廿三日 爲將軍家御祈於鶴岳八幡宮寶前被行

仁王會去月十三日以後八箇日山鳩集宮寺石階

下梅木不立去事被行御占之處非上於御慎宮寺
可慎口舌鬪諍之由占申訖云

三月

二日 晚景將軍家御足大指以刀令突切給之間
血出諸人群叅御所中騷動云然而無殊御事云

三日 鶴岳神事也御臺所御叅宮 今日將軍家

始令拜春日別宮給是叙四品給之後始著其袍御

仍被准拜賀可叅彼社御云著四位袍事可被擇日

次之由雖有其沙汰公卿之後直衣始者擇其日之

例也四品袍事必不及其儀歟之由有職令申之間

只被用凡吉日云

六日 自京都被下新調御車是御臺所御車也

九日 六波羅飛脚到來。七月廿日。仁和寺法印御

房ハナ貞曉サカキ。四シ於高野御入滅ニ。是幕下將軍御息御ミ臺

所御伯父也。仍御輕服之間。入御竹御所。

十日 駿河二郎光村為使節上洛。依被賀申皇子

御誕生事也。

十五日 永福寺恒例舍利會將軍家渡御。之ニ臺ノ信

御同車相州武州被レ參。

四月

二日 河越三郎重負者武藏國惣檢校職也。付當

職四箇條有掌事。近來悉廢訖。仍任例可執行之由

愁申武州之間為岩原源八經直奉行。今日被尋下

留守所トコロ云

五日 去月廿五日。除自聞書到著將軍家。令轉右

近中將。

十一日 天變御祈御修法始行之。所謂不動信濃

法印降三世大進法印軍荼利丹後僧都大威德宰

相法印金剛夜叉若宮別當一字金輪卿法印。

十七日 京都使者參著依中宮御入内賞去八日。

將軍家令叙正四位下御之由申之。

十九日 為祈風雨水旱災難於諸國々分寺可轉

讀策勝主經之旨。宣旨狀去夜到著。仍今日為民

部大夫入道行然奉行於政所關東分國可施行之

由有其沙汰。

廿日 河越三郎重負本職四箇條事去一日被尋

下留守所自秩父權守重經之時至于畠山二郎重
忠奉行來之條符合于重負申狀之由在廳散位日
奉實直同弘持物部宗光等去十四日勘狀留守代
歸寂同十五日副狀等到來仍無相違可致沙汰之
由云

北一日 承父兵亂之後諸國郡卿庄保新補地頭
所務事被定五丁修率法又被仰遣六波羅條之先
洛中諸社祭非職輩好武勇事可停止次強盜殺害
人事於張本者被行斷罪至與黨者付鎮西御家人
在京輩并守護人可下遣兼又盜犯人中假令錢百
文若二百文之程罪科事如此小過者以一倍可致
其辯於重科輩者雖召取其身至于不同心緣者親

類者不可及致煩費云

北八日 酉討御所北對邊恠鳥集水鳥類也其鳥

少々雖有見知之人其名不分明云

北九日 就昨日鳥事被行御占泰貞晴賢晴幸重

宗宣賢成光等衆上病事又就女房可聞食病事之

由占申之入夜被行御祈等云今日新判官光村自

京都歸衆依使節賞去十四日蒙使 宣旨云皇子

降誕事被賀申御使也

五月

四日 去月之比或僧稱祇園示現注夢記披露洛
中仍自殿下被送進于將軍家假令人別充錢五文
若三文可讀誦心經於即巽方可修鬼氣祭然者今

年世上云疾疫云餓死可被除也疫癘事五月以後
六月十八日以前可峰起也云
仍可懸此封

隱醫王源龜山柘急々如律令

崇突龜山柘急々如律令

令信此事者可為人民安穩天下泰平之由也

五日 任綸旨於國分寺可轉讀寂勝王經之由被

仰下于關東御分國々行然奉行之

九日 今朝駿河二即泰村為奉幣御使進發常陸

國鹿嶋社是為天下泰平御祈也又於御所一萬卷

心經此內一千卷被遂供養導師安樂房法眼行慈

是同御祈云

十三日 今日有被定下條々先諸國守護人者木

犯三箇條之外不可致過分沙汰檢非違所者迴寬

宥之計可專乃貢勤之由云次同守護地頭有領家

訴訟之時不應六波羅召之由依其聞二箇度者可

相觸及三箇度者可注申關東之由先度被仰之處

成優恕之儀不申之歟自今以後無隱容可言上之

旨重可被仰遣次竊盜事假令於錢百文已下之小

犯者以一倍令致辨償可令安堵其身至百文以上

之重科者擱取一身不可煩親類妻子所從如元可

令居住謀叛夜討等者不及寬宥之由云

十七日 申尅武州御不例云又此間炎旱涉旬疾

疫滿國仍為天下太平國土豐稔今日於鸛岳八幡

宮令供僧已下三十口之僧讀誦大般若經又十箇日之程可修問答講之由被定仰

第一日、講師、三位僧都、賴兼、問者、安樂房、法眼、重慶

第二日、講師、類覺房、律師、師良、喜、問座、心、房、律師、圓信

第三日、講師、座、心、房、律師、問座、心、房、律師、賴、龜

第四日、講師、圓、余、房、問座、心、房、律師、賴、龜

第五日、講師、圓、余、房、問座、心、房、律師、賴、龜

第六日、講師、備、後、豎、者、問教、蓮、房

第七日、講師、備、後、豎、者、問教、蓮、房

第八日、講師、肥、前、阿、闍、梨、問、鏡、後、房

第九日、講師、圓、余、房、問、肥、前、阿、闍、梨

第十日、講師、安、樂、房、法、眼、問、三、位、僧、都

六月

一日 武州御違例事復本給午刻沐浴云

六日 海路往及船或湮淵或遭難風自然被吹寄之處所々地頭等號寄船無左右押取之由依有其

聞雖為先例諸人之歎也自今以後可停止之由可

被仰遣諸國之旨今日及評儀云

十五日 戌尅於由比浦鳥居前被行風伯祭前木

膳亮泰貞朝臣奉仕之祭文者法橋圓全奉仰草之

是於關東雖無其例自去月中旬比南風頻吹日夜

不休止為被御祈武州令申行給之將軍家御使色

部進平内々々武州御使神山彌三郎義茂也今年

於京都被行此御祭之由有其聞在親朝臣勤行云

云

尊等候其庭云

北七日 日中名越邊騷動敵打入于越後守弟之
由有其聞武州自評定座直令向給相州以下出仕
人々從其後同馳駕而越州者他行留守侍等於彼
南隣擱取惡黨來隱匿之間賊徒或令自殺或致
防戰云仍遣壯士等自路次被歸訖盛經諍申云帶
重職給身也縱雖為國敵先以御使聞食左右可有
御計事歟被差遣盛經等者可令迴防禦計不事問
令向給之條不可也向後若於可如此儀者殆可為
亂世之基又可招世之謗歟云武州被答云所申可
然但人之在世思親類故也於眼前被殺害兄弟事
豈非招人諍乎其時者定無重職詮歟武道爭依

人體哉只今越州被圍敵之由聞之他人者處少事
歟兄之所志不可違于建曆承久大敵云于時駿河
前司義村候傍承之拭感淚盛經垂面敬囑云義村
起座之後榮御所於御臺所語此事於同伺候男女
聞之者感歎之餘盛經之諷詞句武州陳謝其理猶
在何方哉之由頗及相論遂不決之云越州聞此事
彌以歸往即潛載誓狀云至于子孫對武州流抽無
貳忠敢不可挿凶害云其狀一通遣鶴岳別當坊一
通為備來榮之廢忘加家文書云

十月

六日 可被建御願寺之由有沙汰被點其地於永
福寺太慈寺等内兩國司駿河前司出羽前司隱岐

入道信濃民部入道已下相具陰陽師三人泰真晴賢重家
巡檢令金藏房相此地亦於當座召宅磨左近將監
為行圖繪之以構津守師負駿河判官光村等被申
御所乎永福寺內地者御臺所御願寺祈內々被定
云伊賀式部入道光西奉行

十二日 今日本安嘉門院御所并神泉苑修理事有
其沙汰是為將軍家御役先日被充御家人等訖於
西國分者滿神泉苑役所之輩可致沙汰之旨被仰
出云

十六日 二階堂內可建立五大尊堂之地者本堂
地池上也可糾彼方角之由被仰下之間周防前司
親實式部大夫入道光西御堂奉行藤内左衛門尉定負

等相伴陰陽師晴賢已下ヲ奉上本堂後山ニテ按量方角
從御所相當寅與申間不可有憚之由令一撥然而
明年者可為王相方而故二位殿御時所被用本所
之僧坊一字在之可為御本所彼坊自可被立御堂
之地當乾方與猶以戌方分歟之由晴賢申之各令
歸參言上其趣戌刻於武州御弟為尾藤右近入道
奉行有御堂造營日時之定其後有獻盃
十九日 辛未 兩頻降改二階堂御堂之地甘繩
城太郎南千葉介之北被點定西山之傍兩國司亦
巡檢給今日相當于橋寺供養之日不吉也云仍陰
陽道數輩被召決之泰真晴茂長重文元一同申之
件寺供養者寬治五年也而供養與作事各別事也

甚不可有憚云。亦齊藤兵衛入道淨圓申云。辛未日。不吉所見云云。彼云此無御承引弓被用今日也。法橋圓全申云。粗考先規辛未之例非一。所謂後一條院寬仁四年正月十九日辛未興福寺阿彌陀堂御塔柱立。堀河院康和三年七月六日辛未於春日社一切經供養同日於日吉社大般若經供養。鳥羽院元永元年閏九月廿二日辛未熊野山一切經供養。有御幸崇德院保延二年三月四日辛未熊野山本宮五重塔供養。後鳥羽院元曆元年閏十月十日辛未法皇御願於蓮花主院萬部四卷御經供養等也云。

廿日 周防前司親實伊賀式部入道光西藤内左

衛門尉定貞相真泰貞晴賢等朝臣為御堂地之方角向其繩是自御所坤方也方角無其憚作事不可有難由申之。

廿五日 及晚大風吹戊尅相州公文所燒亡南風頻扇東及勝長壽院橋邊西迄于永福寺惣門之内門烟炎如飛右大將家并右京北法華堂同御本尊等為灰燼凡人畜燒死不知其負是盜人放火之由有其聞云。

廿七日 相州武州參評定所給攝津守師負駿河前司義村隱岐入道行西出羽前司家長民部大夫入道行然加賀守康俊玄番允康連等出仕式部大夫入道光西相摸太樵業時執申法華堂并本尊災

事縱雖為理運火災於關東尤可怖畏思食之由各
進意見同造營事被經評定處如師身行西康連墳
墓堂等炎上之時無再興例之由依申之有御助成
可仰寺家之旨議定云又為御願寺新造事依此火
災延引為第一德政之由世以謳詞云
廿八日 去十一月土御門院於阿波國崩御 卅七
之由自京都被申之

十一月

十七日 今曉寅剋海邊鳴動其響如音雷
十八日 將軍家御願五大尊像被奉造始之師身
光西康連等為奉行云今日右木將家法華堂上棟
也此事被付寺家云

廿四日 辰剋鶴岳內三嶋社壇鳴動仍有御占依
神事穢氣不淨也可被慎御病事之由占申之云
廿五日 云日來天變云三嶋社鳴動有驚御沙汰
御祈等始行之

十二月

廿六日 五大尊御衣木導師信濃法印道禪又為
明年太一定分御厄御祈被始之長日勤行其上之
被造立御本尊藥師觀音等同以道禪有開眼供養
儀
廿日 今夜戌亥兩時甚兩雷鳴及深更兩休大晦
夜雷鳴為殊重變之由云

寬喜四年 壬辰 四月二日。爲貞永元年。

正月

一日 壬午 將軍家御茶鶴岳八幡宮御車。

四日 後鳥羽院御時朝觀御車行幸繪自京都被進之。

將軍家今日有御覽陰陽權助晴賢朝臣依仰讀被

詞云。

廿三日 甲辰 去十二日朝觀行幸無爲被遂之

由自京都被申之自閑院幸持明院殿云武州被仰

云十二日欲向山内之處或入道虛日有憚之由申

之間延引而被遂朝觀之由今有其聞定是被勘先

規歎以此日被用吉事之例尤不審云玄番名康連

齊藤兵衛入道淨圓法橋圓全等折節候御前淨圓

圓全等申云彼例未承及只古今之際貴賤忌來之

日計存之云康連有所見之由申之武州重被尋仰

之間起座即持茶一紙進覽之武州殊御自愛被入

御文書之中云

彼記云

道虛日被用吉事例

長和五年二月卅日左大臣御堂給兵杖事年月廿

御六條内

延久年月日 宇治殿被行御賀事

寬和元年四月十二日 大殿賜隨身後申慶給事

天喜五年十二月廿四日但馬守 補五位藏人後

被申慶云

承保元年十月卅日甲午被行太掌會御禊事白河院

永保三年十一月十二日癸丑宇治泉殿舎屋等被

造加後殿下京極殿渡御事

寛治元年六月廿四日甲辰攝政初度御上表事京極殿先例也

同二年二月十八日乙未被行除自事少將殿忠被

申慶

康和元年十月六日甲辰大將殿被渡朱器事宇治入道殿

同十二日庚戌前齊院金子始渡御大殿事

同五年四月六日甲寅阿闍梨寛信申慶事

二月

廿日 自一條殿被造新調車是將軍家近日可有

御上階之故也云大夫尉基經請取之云

廿四日 武藏國六所宮拜殿破壞有修造之儀武

藤左衛門尉資頼奉行之一

廿六日 武藏國樽沼堤大破之旨可令修固之由

可被仰便宜地頭之旨被定左近入道々然石原源

八經景等為奉行下向彼國諸人領内百姓不漏一

人可催具在家別俵二可充自二月五日始之自身

行尚其所可致沙汰之旨含命云

三月

三日 依為鶴岳宮恒例神事午一點將軍家設有

御祭宮而御被陰陽節違祭之故被抑御出此間京

東鑑卷之二十一

十一

都飛脚到着持叅去月廿七日御上階從三位中將如元ノ位中將
聞書仍兩國司叅給爰以今日御叅宮被拜賀之
由有仰日次事條々被經沙汰師負季氏等申云拜
賀強不選取上吉今日以神事被為先之日也有何
憚哉云因茲治定訖凡上古當日奉慶中古三箇日
中用且日殊擇日次者近代之法也其後改御車被
寄先日到着之毛車當座被差御捐役對馬藏人仲
尚獻之御叙又被擇其仁改先役人仲式部大夫政
村朝臣依此儀式時尅推移及未二點御出于西
廊召前大膳亮泰貞朝臣衣冠故可勤及辭之旨被
仰泰貞無官之由頻雖辭申之被用畢以左近大夫
將監佐房賜祿五ツ衣其後御出相州已下供奉人濟

濟焉於宮寺法華經供養御聽聞導師頓覺坊律師
良喜也以供奉諸大夫等被曳御布施舞樂如例及
晚還御
十九日於御所囑六口上總被轉讀大般若經是
將軍家今年令當太一御厄之上世上御祈念云
廿五日 大般若結願

四月

一日 今日可有日蝕之旨宿曜備中法橋依申之
可被褻御所否以周防前司親實被問曆道各不可
有日蝕之由申之
四日 京都大番事有其沙汰國中地頭中雖令居
住他國於先々勤來之輩者催加代官可令勤之由

被仰守護人等云

七日 新補地頭所務間事七箇條被定其法云

十一日 將軍家御衆鶴岳八幡宮御淨衣御乘車

大夫判官基經祐時祐政等供奉駿河前司義村持

御劔佐原三郎左衛門尉懸御調度於官寺被行入

講云

十二日 御衆同宮

十四日 同御衆 今日改元詔書到來去二日改

寬喜四年為貞永元年

十五日 將軍家自去十一日至今日御奉幣于鶴

屋上下宮無為令遂給云

廿一日 近日都鄙夜討強盜蜂起之由有其聞之

間仰守護人地頭等面々不見隱不可聞隱之旨被仰下

五月

十四日 甲午 武州專政道給之餘試御成敗之

式條之由日來内々有沙汰今日已令始之給云偏

所被仰各玄番允康連也法橋圓全執筆是關東諸

人訴論事兼白被定法不幾之間於時緯亘兩段儀

不一揆依之固其法為斷盤訴之所起也

十八日 武州迎故修理亮時氏第三年忌辰於彼

墳墓堂被供養新造阿彌陀三尊導師辯僧正定豪

云

七月

八日 丁亥。今曉寅刻。太白犯東井。是安徳天皇
没西海。給寶劍紛失時變也。天子浮船。失珍寶文

之由。天文道申之云

十日 為表政道無私。召評定衆連。署起請文。其衆

為十人。

攝津守中原師貞

前駿河守平義村

沙彌行西 隱岐守

前出羽守藤原家長

加賀守三善康俊

沙彌行然 民部大夫

左衛門少尉藤原基經

大和守三善倫重

玄番允同康連

相摸大掾藤原業時

沙彌淨圓 左兵衛尉

相州武州為理非決斷職。猶令加署判於此。起請給

十一日 鶴岳八幡宮西迴廊。自南第四間有死人

十一日 五歲童之由。宮寺申之

十二日 今勸進聖人往阿彌陀佛。就申請為無

舟船著岸煩。可築和賀江嶋之由云。武州殊御歡喜

令合力給諸人。又助成云

十五日 勝長壽院一切經會。依有御意願。舞樂等

殊被刷其儀。將軍家御直衣。輕御出供奉人。有其數

云。今日築始和賀江嶋。平三郎左衛門尉盛經行向

八月

八日 御臺所為精舍造營。自今夜御坐東御所。首

四十五日御方違也

九日 和賀江嶋終其功仍尾藤左近入道平三郎

左衛門尉諷方兵衛尉為御使巡檢

十日 御葦所御願堂舍建立日時被定之又武州

令造給御成敗式目被終篇五十箇條也今日以後

訛論是非固守此法可被裁許之由被定是則可

比淡海公律令歟彼者海内龜鏡是者關東鴻寶也

元正天皇御宇養老二十一年戊午淡海公入政撰律令給云云

十三日 筑後前司資賴入道法名是佛辭鎮西奉

行事彼狀去比到著今日有其沙汰以石見左衛門

尉資能被補其替云

九月

一日 畿内近國并西國境相論事共以為公領者

尤可為國司成敗於庄園者為領家沙汰經奏聞可

為聖斷之由被定且以此趣被仰六波羅云

十一日 武州以五十箇條式條相副和字御書被

送遣于六波羅駿河原左衛門尉為使者

十三日 去三日午尅中宮御平產皇女之由自大

相國被申將軍家

閏九月

一日 畿内西海并近國相論事共以為國領者可

為國司成敗於庄園者可為本家領家沙汰之由被

定云

十七日 鏡社住人渡高麗企夜討盜取數多珍寶

歸朝之間守護人為尋問子細欲召取彼犯科人等之處願所稱不可交守護沙汰之由張行之旨就注申今日有沙汰願所非可抑留任交名早可召渡于守護所乘船并賊物事同可令沙汰之由被仰隱岐左衛門入道云

十月

十四日 去四日御讓位二歲之由自京都被申之云

十一月

十三日 依飢饉可救貧弊民之由武州被仰之間矣田六郎左衛門尉既下行九千餘石米訖而件輩今年無據于辨償之旨又秋心申之可相待明年糺返

之趣重被仰矣田云凡去今年飢饉武州被廻撫民術之餘美濃國高城西郡大久禮以上千餘町之乃貢被傳進濟之儀遣平出左衛門尉春近兵衛尉等於當國於株河驛被施于往及浪人等於尋緣邊上下向輩者勤行程日數與旅糧至稱可止住由之族者預置于此庄園之間百姓被扶之云

棟云

十八日 甲子御臺所御願御堂大慈寺內立柱上廿八日 武州為御當番今夜宿侍于御所給而御共侍持桑御筵不可布御疊之上昵近于人之者爭不辨此程之禮哉尤恥傍輩推察之由被仰出羽前司民部大夫入道以下宿老兩三輩候其所承之周

防前司親實此事可為未代表談之由潛感申之云
廿九日 早旦雪聊降庭上偏似霜色將軍家為覽
林頭渡御求福寺御水干御騎馬也武州自去夜未
退出給即扈從式部大夫陸奧五郎加賀守康俊大
夫判官基經左衛門尉定貞都筑九郎經景中務丞
猶行波多野次郎朝定己下撰名携和歌之輩為御
共於寺門邊卿僧正快雅衆會入御釣殿有和歌御
會但雪氣變兩脚之間餘興未盡還御而於路次基
經申云雪為雨無全云武州令聞之給被仰云

アヌノ下ニフルバツ雪ノ色モニル

三笠ノ山ヲタノムカゲトテ

基經

今日六波羅成敗法十六箇條被仰下之云

十二月

五日 故入道前大膳大夫廣元朝臣存生之時執
行幕府巨細之間壽永元曆以來自京都到來重書
并聞書人々款狀洛中及南都北嶺以下自武家沙
汰來事記錄文治以後領家地頭所務條々式目平
氏合戰之時東土勲功次第注文等文書隨公要依
賦渡右筆輩方散在所處武州聞此事令季氏淨圓
圓全等尋獲之整目錄被送左衛門大夫云
十二日 為御祈於御所轉讀壽命經并一萬卷心
經可為七箇日云

廿四日 當時京都事大相國被進御記七月廿九

日御即位。敘位。今月二日御即位。五日行幸官廳。十
 二日攝政。從一位拜賀。十四日秋除。自云。
 廿七日。後藤大夫判官基經。大倉堂供養。導師辨
 僧正定豪。奉為故右府將軍追善。成建立之功云。
 廿九日。在京御家人者。大番不能勤仕之由。被定。
 又於禁中節會之時。大番衆下人等。為見物。參入之
 間。噉々狼藉之由。依有其聞。可停止之。次和市賣買
 之間。新謀之輩。橫行所々。可加微肅云。

新刊吾妻鏡卷第二十八

新刊吾妻鏡卷第二十九

貞永二年癸巳 四月十五日 為天福元年

正月

- 一日 丙午 堀飯堀飯 相州御沙汰 御劔御劔 民部權少輔
- 御弓箭御弓箭 近江前司信經 御行勝沓御行勝沓 佐原三郎左衛門
- 一御馬 置鞍置鞍 式部大夫 陸奥五郎
- 二御馬 相摸四郎 同六郎
- 三御馬 上野七郎 同五郎
- 四御馬
- 五御馬 本馬本馬 太郎左衛門尉 同三郎左衛門尉
- 二日 堀飯堀飯 武州沙汰 御劔御劔 式部大夫布衣
- 御弓箭御弓箭 上野介朝光 御行騰沓御行騰沓 出羽前司家長

| | | |
|-----|----------|-------------|
| 一御馬 | 相摸五郎 | 同六郎 |
| 二御馬 | 隱岐三郎左衛門尉 | 同四郎左衛門尉 |
| 三御馬 | 信濃左衛門尉 | 同左近將監 |
| 四御馬 | 近江太郎左衛門尉 | 同三郎兵衛尉 |
| 五御馬 | 越後太郎 | 同四郎 |
| 三日 | 堀飯 越州沙汰 | 御劔 式部大夫 |
| 御弓箭 | 近江前司 | 御行騰沓 攝津左衛門尉 |
| 為光 | | |
| 一御馬 | 越後太郎 | 本庄左衛門尉 |
| 二御馬 | 越後二郎 | 河原田太郎左衛門尉 |
| 三御馬 | 越後三郎 | 河原田藤内左衛門尉 |
| 四御馬 | 越後四郎 | 小伊手太郎左衛門尉 |

五御馬 又下拯源内 同三郎

十三日 武州桑右大將家法華堂給今日依為御忌日也到彼初布御敷皮於堂下坐給御念誦移剋此間別當尊範令桑會可有御堂上之由頻雖申之御在世之時無左右不桑堂上薨御之今何忘禮哉之由被仰遂自庭上令歸給云云

五月

廿七日 武州桑御所給帶一封狀被披覽御前令申給曰去三月七日熊野那智浦有渡于蒲陀落山之者號智定房下河邊六郎行秀法師也故大將家下野國那須野御狩之時大鹿一頭掛下勢子之内幕下撰殊射手召出行秀被仰可射之由仍雖嚴命

其箭不中鹿走出執子外小山左衛門尉朝政射取
畢仍於狩場遂出家逐電不知行方近年在熊野山
日夜讀誦法華經之由傳聞之處結句及此余可憐
事也云而今所令披覽給之狀云智定訖于同法司
送進武州之旨申置自紀伊國系我庄執進之今日
到來自在俗之時出家道世以後事悉載之周防前
司親實讀申之折節祇候之男女聞之降感淚武州
昔為弓馬友之由被語申云彼乘船者入屋拜之後
自外以針皆打付無一疾不能觀日月光只可憑燈
三十箇日之程食物并油等僅用意云

八月 早且武州為奉幣于江嶋明神出給之處
十八日

前濱有死人是被殺害者也不遂神拜直參御所給
即召評定眾被經沙汰先令御家人等武藏大路西
濱名越坂大倉橫大路已下固方々途路有犯科者
否可搜求其内家家由被仰下之間諸人奔走而名
越邊或男洗直垂袖其滴血也成恠岩平左衛門尉
生虜之相具參御所推問之刻所犯之條無所道是
博奕人也仍殊可停止其業之由下知云

十一月

十日 今日有評儀及晚事訖武州令還御亭給之
後招大和守倫重玄番兒康連民部丞業時等賜盃
酒公事之間致勤厚殊神妙之由褒美給云是近日
雜訴等事相積之間連々有評儀每度武州早參給

人之面々欲倒衣奉生立之仍此三人令談合日夜
中參候于評定所至翌朝奉待彼御衆事既及五六
箇度之間預此御感云
廿九日 陸奥五郎子息小童歲十於武州御亭元
服號太郎實時如駿河前司在座一事以上亭主御
經營也即又爲加冠是非兼日之攝有所存俄及此
儀之由被仰云

天福二年甲午十一月五日爲文曆元年

正月

一日 境飯 相州御沙汰如例。
三日 境飯以後將軍家御直衣御車御行始武州

御亭上野介朝光役御

二月

廿四日 京都使者參著去十四日未尅北野聖廟
燒失當社回祿之例天延長德今度已上三箇度也

三月

一日 今日御臺所御著帶也午尅有其儀
五日 武州孫子匠作輔男歲十一於御所被加首
服 相州布衣武州同越後守式部大夫政前民部
權少輔攝津守師負駿河前司義村
出羽前司家長大夫判官基經上野介朝光等著西
侍若公水干同侍南座有小時以藤内左衛門尉定
真被召之若公被參于寢殿西向簾中其後應召武

州參給式部大夫前民部權少輔左近大夫將監佐
房左衛門大夫秦秀右馬權助仲能等勤所役次理
髮相州次御加冠號北條彌五郎經時次八條少將
取御劍授新冠賜之退出于休所次兩國司已下人
人著座庭上將軍家出御南面八條少將實清朝臣
候御簾次被進御引出物御劍 御鎧 御馬等云
其後被垂御簾新冠已下人々又堂上有堦飯儀一
如元三武州退出之後被引進龍蹄於相州平左衛
門尉盛經為御使又以尾藤左近將監入道諏方兵
衛尉等今日役人面々被賀仰云
十日 大藏卿為長卿 獻書狀於武州今日到來相
副一卷記於件狀武州今持參御所給師負於御

前讀申之其記云北野回祿事有仗儀為長賜長門
來八月以前寶殿可奉造畢之由 宣下又炎上翌
日夜大宮中納言 實有卿 夢想之告天神有四韻御
作覺七字計覺悟之。昨林中火扇涼風云又去二
月比南都天狗現恠一夜中於人家千餘字書二字
未來不云 匪短慮之所覃尤為奇恠云
廿二日 大納言阿闍梨隆辨始參御所召入見參
云去六日自本寺下著
四月
五日 為武州御願於鶴岳宮被書寫大般若經一
部今日筆立也尾藤左衛門入道々然齋藤兵衛入
道淨圓奉行之

六月

十九日 左衛門少尉為光被召加評定衆

廿日 陸奥五郎依病病辭小侍所別當而此事為

重職子息太郎實時年少之間難讓補之由雖有其

沙汰武州雖重役雖年少可加扶持之由依令申請

給所被仰付也云

七月

六日 仲家司等召起請是奉行事不謂親疎不論

貴賤各存正儀可致沙汰之趣也其衆十七人

前山城守藤原秀朝

前山城守中原盛長

散位大江以康

散位三善康持

民部大丞三善康連

中務丞大江俊行

彈正忠大江以基

大膳進大江盛行

左衛門尉惟宗

兵庫允三善倫忠

藤原賴俊

惟宗行通

同重通

沙弥行忍

三善康政 改康宗

廿六日 御臺所令移御產所 相州新供奉人之數

輦渡御相州亭之後及子尅有御產氣廷尉定負催

鳴弦役人十人參進 立烏帽直垂

左近藏人

上野七郎左衛門尉

近江三郎兵衛尉

伊東三郎左衛門尉

中條左衛門尉

城太郎

駿河五郎左衛門尉

三浦又太郎

葛西新左衛門尉

和泉二郎左衛門尉

廿七日

寅尅御産見死而生御加持辨僧正定御加持辨僧正定

豪云御産以後御惱亂辰刻遷化御加持辨僧正定是正治將軍

八月

一日

北條彌五郎經時被補小侍所別當是陸奥北條彌五郎經時被補小侍所別當是陸奥

太郎實時依令奉行竹御所御後事有憚暫不可出仕之故也云

廿一日

武州家令尾藤左近入道々然依所勞辭武州家令尾藤左近入道々然依所勞辭

職平左衛門尉盛經補其闕云同廿二日左近將監

十一月

廿八日

前伊賀守從五位下源朝臣義成率前伊賀守從五位下源朝臣義成率

十二月

廿八日

去廿一日除自聞書衆著將軍家令叙去廿一日除自聞書衆著將軍家令叙

正三位御彼日被辭中納言也

文曆二年乙未

正月

八月十九日爲嘉禎元年

一日 乙未 堽飯 相州御沙汰

二日 堽飯 武州御沙汰

三日 堽飯 越州御沙汰

十二日 將軍家御衆鶴岳八幡宮 御東帶御車

十五日 五大尊堂門木作始也來月十日依前被

立堂舎先有此沙汰周防前司親實攝津左衛門尉

爲光奉行之

廿七日 被禁斷鎌倉中僧徒之兵杖云

二月

十日 癸酉 將軍家自基經家渡御于五大堂之

地相州武州大膳大夫駿河前司長井左衛門大夫

出羽前司加賀守已下供奉今日被立御堂親職晴

賢文元等朝臣參進申時剋事及午尅有其儀大立

矢坂二郎大夫也引頭四人衆上事終工等賜祿判

官代大夫隆邦清判官季氏等爲奉行

十五日 於御所南面被行涅槃經論議僧衆八人

光寶法印 兼盛法印

定親僧都 頼兼僧都

憲性僧都 定清律師

審範已講 定修阿闍梨

三月

五日 被立五大尊堂鐘樓云

四月

一日 京都飛脚衆著殿下去二月廿一日以後御

不例追日增氣之間攝錄大殿御還著之由申之云

二日子尅京都飛脚重到來前攝政殿去月廿七日御絶入同廿八日已尅薨云是將軍家將宣家御

輕服之上依為攝政殿薨御被閣政務三箇日云

六日隱岐四郎左衛門尉行久為使節上洛依前

殿下御事也

五月

四日隱岐四郎左衛門尉自京都參著

六月

十九日被鑄五大堂洪鐘而今日鑄損之奉行人

周防前司欲勘發鑄物師之處陳申之依銅不足如

此可被加銅云

廿一日洪鐘可被鑄改之由於御所有其沙汰周防前司奉行之來廿九日御堂供養以前早自可有此儀云

廿九日新御堂安鎮辯僧正定豪修之又被鑄直

洪鐘先日以銅錢三百貫文鑄損之今度加飛貫成

功殊勝云東太寺洪鐘三箇度被鑄直之法勝寺鐘

承曆二年十二月二日鑄損之後日被改云辰尅懸

鐘同時奉安置五大明王像於堂中已二點依可有

明王院尊堂供養將軍家為御參堂出御御東帶供

奉人々數輩畧之入御堂中兩國司被參儲午二點

有供養儀曼荼羅供也願文大藏卿為長草之清書

內大臣實比公

大阿闍梨辨僧正定豪

鳥羽法印光寶

大夫法印忠通

左大臣法印兼盛

大納言法印良全

加賀律師定清

宰相律師圓親

三位阿闍梨範乘

大納言阿闍梨隆辨

宰相阿闍梨長全

因幡阿闍梨定辨

少納言阿闍梨定瑜

職眾廿二口

助法印嚴海

師僧都定基

宮内卿僧都承快

大納言僧都定親

宰相律師實俊

大藏卿律師定雅

少將阿闍梨實果

越後阿闍梨定憲

宰相内供定宗

兵部卿阿闍梨親遍

大夫律師良賢

布施

導師分

被物三十重 色々

白綾三十疋

汁帳三十疋

丹後絹三十疋

染付三十卷

筋汁帳三十疋

紫三十端

紺村濃三十端

絹淺黃三十端

白布三十段

藍摺三十段

裹物

紺深絹十五端

深綾三十疋

顯文紗三十端

卷絹三十疋

唐綾三十端

紫村濃三十端

綾地三十端

帖絹三十疋

紺染絹三十疋

紺布三十段

色革三十枚

香炉管一

水精念珠

法服一具

上童裝束一具

加布施

砂金百兩 在銀打敷

此外供米二十石

馬十疋

職衆分 只

被物十重 色々

白綾十段

卷絹十疋

居篋一

横皮

香潔衣一具

宿衣一領

野劔一腰 在銀長覆輪

褌物一

色々絹十端

帖絹十疋

漆付十卷

白布十端

藍摺十端

供米五石

漆絹十端

紺布十端

色皮十枚

馬三疋

廿日 來月依為閏月今夜可被行六月被哉否事
 為藤内判官定負奉行被尋問有職并陰陽道輩河
 内入道等申云如義解文者可于閏月事分明也
 和歌云 ノチノミソカヲミソカトハセヨ者其上治承四
 年 建久八年 建保四年 皆被行于閏月云諸人
 一同之資後申云兩月行之例存之云然而就多分
 儀不被行之云

閏六月

東鑑二十一

十一

三日 上野入道辭申評定衆是短慮迷易不辨是非之間無所于欲獻意見云武州被仰云五月初衆今月辭退物念事歟云上州重申云初衆之日即雖可辭申之爲貽眉目於子葉懸懸其號涉一兩月訖於今者難衆勤云此上有許容

廿八日 今日被定起請失之篇目所謂鼻血出事書起請文後病事但除本病者鷄烏矢懸事爲鼠被食衣裳事自身中令下血事但除用楊枝時并重輕服事父子罪科出來事欲食時咽但被抵消之程可乘用馬斃事已上九箇條是於政道以無私爲先而論事有疑決是非無論故仰神道之真慮可被亂犯否云信濃右衛門尉行恭圖書乞清時清判官清原

季氏等爲奉行申沙汰之云

七月

二日 所職所帶并塚相論事爲非據者可被召所領無所領者可被處罪科之旨兩方召取請文之後可糾明之由被定且被仰六波羅云

廿三日 被仰六波羅條々事先京都刃傷殺害人爲武士輩於相交者可爲使廳沙汰犯過斷罪事爲夜討強盜張本所犯無遁者可被斷罪枝葉輩者召進關東可被遣夷嶋也次大番事被定次第之處替番衆遲々之間前番衆勤仕超一兩月令遲衆輩者二箇月可勤入也者又都鄙之間有急事之時相互所立之飛脚爲早連取路次往及馬騎用之條人

之所愁也。向後可備乘馬已下事於驛々之由。今日被定云。

八月

十八日 舞人多好氏。在鎌倉之處。可令歸洛之旨。

自殿下被申之間。所差進也。則將軍家染御自筆。令

申御請文給。又御馬一疋。白鹿毛。賜好氏。兩三年一

度放生會之時。可兼仕之由。以木工權頭被仰舍好

氏云。

九月

一日 右大將家法華堂湯屋失火。風頻吹。法華堂

頗難免此災之處。詎方兵衛尉盛重一人。取前馳向

令壞中間民屋數十宇之間。火止訖。

二日 去夜於法華堂無火災之條。偏在詎方高名之由。武州令感嘆給。仍浴御恩云。

十月

八月 改元詔書到來。去月十九日。改文曆二年為

嘉禎元年云。

十四日 於政所有改元吉書始之儀云。

十七日 京都使者到來。去八月。將軍家令任陸奥

出羽按察使御之由。申之。

十九日 申尅雨降雷數聲。

廿八日 去月廿日。御禊行幸。無為被遂行。自去夜

主上瘡瘡御不豫。凡此事。洛陽流布。諸人不免云。

十一月

十八日 將軍家御不例。兩國司以下群衆云云。良基朝臣。程候。

十九日 今曉始行御不例。御祈禱泰山府君祭。忠尚。七曜供。珍譽法印。此外。鬼氣天曹地府等祭。及數坐云云。

廿六日 京都使者參去十九日。將軍家叙從一位御云云。

廿八日 去十九日。大嘗會無風雨難。其間事。自京都被奉記。錄今日到著。大膳權大夫。於御前讀申之。

十二月 十一日 宇佐官神領事。十一箇所為沒收地。其內四箇所者。被返付之。於七箇所者。依無其次。未及被

返付。而今日有沙汰。縱雖過廿箇年。自然便宜出來之時者。不拘式條。可有御裁定之由云云。

十八日 將軍家御不例事。御痘瘡有出現氣之由。良基朝臣申之。今夜又始行御祈禱等。及子。尅平左

衛門尉盛經。為武州御使。參御所申云。每日可被修御招魂祭之由云云。仍先七箇夜。可奉仕之旨。被仰國

廿日 為御木例。御祈於御所南庭。被行七座泰山府君祭。忠尚親職。時賢資俊。廣資國經。泰宗等奉仕

之。及黃昏。被行四角四境祭。御所良角。陰陽大巽角。圖書助。晴秀。坤角。左京權亮。經昌。乾角。雅樂助。清貞。

小袋坂。雅樂大夫。泰房。小壺。近江大夫。親貞。六浦。陰

陽小允以平。固瀨河。縫殿助。方。

廿一日 御祈禱始行。

愛染主護摩

十一面護摩

不動供

七曜供

天曹地府祭

如法咒咀并鬼氣祭

土公祭

廿二日 又被行御祈等。佛眼鳥羽法印光寶

金輪 内大臣僧都定親

金剛童子護摩 丹後僧都賴曉

忍辱山僧正

信濃法印道禪

攝津法眼行重

助法印珍譽

文元朝臣

親職

大膳權亮道氏

靈氣道斷祭

電神祭

陰陽助忠尚

相摸權守俊定等奉仕之

廿三日 尊勝護摩。一七箇日。始行之。

廿四日 重為御祈於所處本宮。令轉讀大般若經。

可修御神樂之由。被仰下。被付雜掌人。仍面々遣使。

依可勤仕之也

伊勢内外宮 相州御沙汰

賀茂社 大炊助入道沙汰

日吉社 駿河入道

大原野社 武州御沙汰

北野社 武州御沙汰

熱田社 出羽左衛門尉

石清水八幡宮 武州御

春日社 長井判官代

祇園社 陸奥掃部助

吉田社 毛利入道

若宮 武州

熊野社 正月廿五以後。可被遊此御祈。

本宮 佐原三郎左衛門尉

新宮 備中左近大夫

那智 湯淺二郎入道

此

尊星王護摩

不動護摩

炎魔天供

北六日

今曉於御所南庭被行如法泰山府君祭

大舍入權助國繼奉社之

被下祭物之上御甲冑御

弓箭御雙紙管御馬

此等被置祭庭甲冑等者

燒上之云今夕始行御祈

十一面護摩

鳥羽法印

大日衣

法眼承造

東鑑

十三

北斗護摩

法郎明辨

御當年星供

法橋珍譽等也

廿七日

重為御祈於鶴岳八幡宮被行仁王百講

又相州武州別依被申請可有御祭等

屬星祭

忠尚可奉仕武列沙汰

天地災及祭 宣賢可奉仕相州沙汰

次被行靈所祭

由比浦 大膳亮資後

金洗濯 陰陽權大允

固瀬河 主斗大夫廣資

六浦 前右京亮經昌

相河 相州權守俊定

杜戸 雅樂大夫泰房

江嶋 備中大夫重氏

今夕仰大佛師康定奉造始佛像明後日 廿九日可

奉造畢之由云

千體藥師像一尺六寸

羅駱星左右手捧日一月

計都星左右手捧龍一月

御本命星藥師像

八夜被修計都星祭文元朝臣奉社之

北八日相州武州被申請御祭忠尚宣賢等今日

始行之又被修三萬六千神祭親職奉社之

北九日六波羅飛脚桑著申云去廿四日辰一點

南都衆徒奉捧春日社神木發向于木津河邊之間

在京勇士等依勅定為奉御留悉以馳向是八幡神

人與春日神人闘諍之刻當社神人多以被疵之間

為訴申也執柄家并藤氏公母皆以閉門云即武州

衆御所給評定衆桑進至丑尅被經條之沙汰此事

為公家重事者進御使可有沙汰之由議定畢後飛

脚歸洛

廿日佛師康定去夜奉造畢尊形是千體藥師祿

存星羅計二星等也仍今日早且奉渡于江法印良

信本坊即為導師展開眼供養之儀藤内判官定負

行向彼坊奉行之兩國司渡御以卷縮十疋南庭一

被充布施物云

