

翻譯名義集

開化圖書館
kaikwa library

開化圖書館

kaishua library

開化圖書館

Kaichua library

開化圖書館

Kaichua library

翻譯名義集四

姑蘇景德寺普潤大師

法雲編

摠明三藏第三十九

十二分教第四十

律分五部第四十一

論開八聚第四十二

明四諦法第四十二

辯六度及法第四十四

示三學法第四十三

止觀三義第四十七

釋十二支第四十五

衆善行法第四十八

摠明三藏篇第三十九

一經藏二律藏三論藏經藏則刊定因果窮究性相

律藏則垂範四儀嚴制三業論藏則研真顯正覈偽
 推邪同出一音異隨四悉用顯圓明之理式開解脫之
 門致立三修多羅或修單蘭或修妬路西域記
 藏之教也名素怛覽舊曰修多羅訛也
 或言無翻含五義故摭華云義味無盡故喻涌泉能
 生妙善故号出生指定邪正故譬言繩墨能示正理故
 名顯示貫穿諸法故曰結鬚出雜心論含此五義我故不可翻
 或言有翻妙玄明有五譯一翻經二翻論三翻法本四
 翻線五翻善語教天台定云今且據一名以為正翻
 亦不使二家有怨何者從古及今譯梵為漢皆題為

開
 ka

館

272

經若餘翻是正何不改作線契若傳譯僉然則經正
明矣以此方周孔之教名爲五經故以經字翻修多
羅然其衆典雖單題經諸論所指皆曰契經所謂契
理契機名契經也摭華云契理則合於二諦契機則
符彼三根經者訓常訓法妙玄云天魔外道不能改
壞名爲教常真正不雜無能踰過名爲行常湛然不
動決無異趣名爲理常又訓法者法可軌行可軌理
可軌佛地論云經者貫攝爲義貫穿所應知義攝
持所化衆生慈恩云爲常爲法是攝是貫常則道軌
百王法乃德模万葉攝乃集斯妙義貫乃御彼庸

生庶今同出苦

津終歸覺岸 **毗奈耶** 或毗尼什師去毗尼秦

亦能治衆生惡也圓覺鈔云此云調伏謂調練三業

制伏過非調練通於止作制伏唯明止惡就所詮之行

彰名調伏之藏四教義云此翻滅謂佛說作無作戒

能滅身口之惡是故云滅圓覺略鈔云滅有三義一

滅業非 論第一云滅惡 故名曰毗尼 二滅煩惱 律云世尊謂調伏貪瞋 三得滅

果 戒經云戒淨有智 慧便得第一道 南山云毗尼翻滅從功能為名非正

譯也正翻為律律者法也從教為名斷割重輕開

遮持犯非法不定俗有九流法流居一故世律法皆

開 ka

館

274

約刑科道與俗違刑名乃異至於處斷必依常法谷
 響言云以此方法律之名翻彼土奈耶之語律者詮也
 詮量輕重犯不犯等風俗通曰臯陶謨虞造律律訓
 詮訓法尚書大傳曰丕天之律注云奉天之大法
 法亦律也此方律名起於舜世漢蕭蕭何以爲九章
 漸分輕重委悉也西域記云毗奈耶藏舊訛云毗
 那耶 阿毗曇 或云阿毗達磨此云無比法謂無
 漏法慧爲最勝故四教義曰無比法
 聖人智慧分別法義也新云阿毗達摩此云對法對
 有二種一者對向謂向涅槃以乘無漏聖道之因感

趣涅槃圓極之果二者對觀對觀四諦謂以淨慧之
 心觀察四諦之法故名對也法有二種一者勝義法
 謂擇滅涅槃云云二法相法即通四聖諦云問若據
 此義合云對法藏今隱對法之名但云慧論者如何
 答此乃隨方之聲也梵語奢薩怛羅此云論梵語摩
 怛理迦此云本母本母能生妙慧妙慧因論而生故
 展轉翻為論也瑜珈論云問答決擇諸法性相故名
 論奘師傳云舊曰優波提舍訛也正云邬波弟鉢後
 分經云 **俱舍** 或云比吒或云摘迦此翻為藏即
 摩達磨 包含攝持之義非藏無以積錢

開

財非藏無以蘊文義故攝論云何名爲藏答由能攝
故謂攝一切所應知義無令分散故名爲藏四教義
云今言三名各含一切文理故名藏也阿含即定藏
毗尼即戒藏阿毗曇即慧藏今問經云今負著小乘
三藏學者且三藏之名旣通大小二教何故法華判
局小乘答曰三藏屬小凡有二義一者小乘三藏皆
佛所說如出耀經云佛在波羅奈仙人鹿野苑中告
五比丘此苦原本本所未聞本所未見廣說此法爲
契經藏佛在羅閱城時迦蘭陀子名須陳那出家
學道最初犯律故說戒藏佛在毗舍離見跋耆子本

末因緣告諸比丘諸無五畏志恨之心者便不墮惡
趣亦復不生入地獄中廣說如阿毗曇是知小乘俱
是佛說斯異大乘論藏自屬菩薩之所造也二者小
乘三藏部帙各別大乘經律二藏混同是故法華判
其三藏屬小乘也又大論處處以摩訶衍斥三藏法
非大菩薩先德妄破天台立教此由失究經論所以
問法華旣云三藏學者大論安云佛在世時無三藏
名荅佛滅度後阿難結集修多羅藏優波離結集毗
奈耶藏迦葉結集阿毗曇藏是則法華梵本恐無此
名多是譯師加三藏名顯小乘教如今經自餘諸品

開

ka

館

ary

皆是結集者所置也問今列三藏依何詮次答四教
義云說時非行時教起之次阿含爲先修行之初木
又爲首故出耀經說教次第先經次律而後論也四
教儀以論居中者以經是所解論是能釋故先經而
次論然觀諸文前後非一亦各隨人不可確執苟以
義局徒自矛盾或標四藏者大論四名雜藏或言五
藏者西域記云四名雜集藏五名林示呪藏以上座部
唯結三藏若大衆部別爲五藏又經音義列八藏一
胎化藏二中陰藏三摩訶衍方等藏四戒律藏五十
住菩薩藏六雜藏七金剛藏八佛藏

十二分教第四十

別明經藏附出眾題

竊以理超四句教攝群機散華貫華之殊應頌孤頌
 之別或有請以敷演或無問而自陳本事本生談理
 談喻牢籠妄識統會真源病有萬殊藥無二準故教
 部類開十二分發軔曰長行重頌并授記孤起無問
 而自說因緣譬喻及本事本生方廣未曾有論義共
 成十二名廣出

修多羅 此云契經有通有別通
 大論三十三 則修多羅聖教之都名

別則妙玄云直說法相者是別修多羅如說四諦等
 也所言別者雜集論云謂長行綴葺略說所應說義

開
 ka

信

ary

祇夜

此云重頌妙玄云重頌上直說
修多羅也亦曰應頌頌長行也

和伽那

此云授記達磨鬱多羅云聖言說與名授果為心期
名記妙玄云說九道劫數當得作佛首楞嚴經明四

種記一未發心記或有流轉六道往於人間好樂佛法
過百千萬億劫當發心過百千萬億阿僧祇劫行善

薩道供佛化人比目若干劫當得菩提

淨名疏云雖未發心而與記也如佛祇洹

林邊為鴿雀授記又云約四教位者雖是具縛凡
夫及二乘方便若有四教大乘機雖未發心而記二適發心與記

是人以種善根好樂大法有慈悲心住不退地故發

心與記

淨名疏云現前即
內九適發心與記

三密為記有菩薩未得記而行

六度功德滿足天龍八部皆作是念此菩薩幾時當

得菩提劫國弟子眾數如何佛斷此疑即與授記舉

眾皆知此菩薩獨不知淨名疏問何故密記答有菩薩心行未熟若聞授記心則放逸不得現前

受記又云密記即三教外九位四無生現前記於大眾中現前得無

生顯露與記淨名疏云無生取三教見真位伽陀此云孤起妙玄云不重頌者名孤起亦曰諷頌西域記云舊曰

倡梵本略也或曰偈他梵音訛此云無優陀那問自說

也今從正音宜云伽陀唐言頌

妙玄云如佛在舍婆提毗舍佉堂上陰地經

行自說優陀那所謂無我無我所是事善哉

尼陀

開
ka

館
272

那 此云因緣妙玄云修多羅中有人問故為說是
事毗尼中有人犯是事故結是戒一切佛語緣

起事皆 阿波陀那 此云譬喻止觀云月隱
名因緣 重山舉扇喻之風息太

虛動樹 伊帝目多伽 此云本事妙玄云此說
訓之 他事如佛將淨飯五百

人歸國說三 閻陀伽 此云本生此說菩薩行因
因緣之偈也 本曾為事也顯揚論云本

事者謂如來說聖弟子前世等事本生
謂如來說菩薩本所修行相應等事
毗佛

略此云方廣妙玄云此從所表為名
方廣之理正理為方包富名廣
阿浮達

摩

此云未曾有妙玄云佛現
種種神力眾生怪未曾有

優波提舍

此云
逐分

別所說義翻論義妙玄云答其問者釋其所以西域記
云鄔波弟爍舊訛云優波提舍今問如法華云我此
九部法隨順眾生說入大乘為本何故小教唯九部
耶答此以大教而形小宗則棄小乘義唯九部故妙
玄云小乘灰斷無如意珠身故無方廣小乘根鈍說
必假緣非天鼓任鳴少無問自說雖有授記記作佛

開

ka

館

274

少別論雖無通說亦有故妙玄云小有記前六道因果阿含亦授弥勒佛記亦有自唱善哉無問自說聲聞經以法空為大空斯乃小乘亦通十二復次若以小教而顯大乘則彰大乘義亦唯九以無因緣譬喻論義三部故妙玄云有人云大乘根利不假此三斯亦別論通語大乘何得無此三經然此十二分經舊名十二部者妙玄云部別各有類從也新譯恐濫部快改名為分二教論云窮理盡性之格言出世入真之軌轍論其文則部分十二語其旨則四種悉檀理妙域中固非名号所及化檀繫表又非情智所尋至

於遺累亡筌陶神盡照近超生死遠證涅槃播闡五
乘接群機之深淺該明六道辨善惡之升沉夔珙期出
世而法無不周迹比王化而事無不盡能博能要不
質不文自非天下之至慮孰能與於斯教哉

阿含

正云阿笈多此云教妙樂云此云無比法即
言教也唯識論云謂諸如來所說之教長阿

含序云阿含者秦言法歸所謂萬法之淵府惣持之
林苑也法華論解其智慧門為說阿含義其深涉法
師云阿含此云傳所說義是則大小二教通号阿含
而小乘中別開四部謂增一阿含明人天因果二長

開

ka

館
222

長阿舍破邪見三中阿舍明諸深義四雜阿舍明諸
禪法以四阿舍為轉法輪設教之首別得其名嵩輔
教編由昧通別猶
預不決其詞則枝
首楞嚴
大論秦言健相分別
知諸三昧行相多少

深淺如大將知諸兵力多少也菩薩得是三昧諸煩
惱魔及魔人無能壞故譬如轉輪聖王主兵寶將所
住至處無能壞伏故名健相三昧也大經云首楞者
一切事竟嚴名堅固一切畢竟而得堅固名首楞嚴
是故首楞嚴定名為佛性慈恩翻為金
剛藏此諸菩薩證此定故以是為名
楞伽
正言
駿力

迦佛住南海濱入楞伽國摩羅耶山而說此經梵語
楞伽此云不可往唯神通人方能到也阿跋多羅此云
入謂入此山中而說此寶或
翻無上謂此經法是無上寶 薩達磨芬陀利 此
妙法蓮華天台云妙名不可思議法謂十界十如權
實之法蓮華者喻權實之法也慈恩云藻宏綱之極
唱旌一部之都名法舍軌持縮群祥 般舟 此云佛
以稱妙華兼秀發惣眾美而彰蓮 立亦名
十方現在佛悉在前立定經經云持佛威神於三昧
中立者有三事持佛威神力持佛三昧力持本功德

開

ka

館
224

力用是三事

故得見佛

摩訶祖持

止觀翻大秘要遮惡持善秘要祇是實相

輔行云顯非偏小故名為大一切法即

一法故名秘一法攝一切法故名要

孟蘭盆

孟蘭西域之語轉此翻倒懸盆是此方貯食之器三

藏云盆羅百味式貢三尊仰大眾之恩光救倒懸之

窘急義我當救倒懸器如孟子云當今之時萬乘之國應

法師云孟蘭言訛正云烏藍婆拏此云救倒懸

修跋拏

此言

婆娑頗婆

此言

鬱鬱多摩

此言

梵語釋名

明天台言法性之法可尊可貴名法性爲金此法性
寂而常照名爲光此法性大悲能多利益名爲明此
三字題玄義我別釋乃立五科文雖明著人自固迷或
言從法而立號或曰單譬言以爲題或文義以兩存欲
利鈍而覆濟官商各奏丹素競舒旣惑異端孰能
一貫余因臨講遂輒議之觀此題之旨也依文正意
唯在於法就名旁通乃該於喻所謂佛入禪那妙契
原寂遂唱真號以赴利機欲令安住於其中故從當
體而立稱是以依文唯在於法雖義推譬喻無有一
文而名通世象似與喻同無妨鈍根而作譬解是故

開

ka

就名旁通於喻雖利鈍兼攝法喻咸通佛元意故文
之旨故七種立題當單法也問搜玄錄據玄義云若
利根人即法作譬既云作譬豈是單法此之一難詎
可通乎荅曰根鈍者以金光明爲物象之號根利者
以金光明是法性之名此則即用顯體金寶是眞如
乃知全性成相眞如爲金寶故云即法作譬既解即
法作譬則了全事是理所以利人不假譬喻故妙玄
曰利根即名解理不假譬喻但作法華而解茲意幽
深逐語奚曉問迹來匠者解此經題分文義之二途
定法喻之兩向人既僉允獨何不從荅文是能顯義

是所詮能詮之文必召所詮之義我所詮之義必應能
詮之文今若抗分則成水火余不用者由過在斯問
先達立隨機之義以伸此題待人問云法耶喻耶乃
應之曰爲問利根爲問鈍根若問利根即是單法若
問鈍根即是單譬此義通方何藉重釋若隨機雖尔
其如佛唱此名爲依法立爲作喻陳是則祇圖答問
縱橫不願釋名淆混問四明記文據經定題言從法
立及乎釋義云被二根淨覺謂自語相違前後矛盾
未知此斥義實然乎若曰此不可也何哉言從法立
者依文之正意也云被二根者就名之旁通也祇由

開

ka

館
272

題旨含蘊遂致釋義通方其有瑕者但不合云順古
作譬莫不知其喻出自題名由是輒伸管見見粗述大綱
欲以塵霧之微少益山海之廣遠附樓炭此翻
此集流布四方真觀覽者塞世情焉成敗
律分五部第四十一

世尊成道三十八年赴王舍城國王食訖令羅云洗
滌失手掬鉢以為五片是日有多比丘皆白佛言鉢
破五片佛言表我滅後初五百年諸惡比丘分毗尼
藏為五部也故迦葉阿難末田和修翬多五師體權
通道故不分教翬多有五弟子各執一見遂分如來

一大律藏

曇無德

亦名曇摩毘多此云法密

為五部焉

隱覆即密義又翻法藏大

集云我涅槃後我諸弟子受持如來十二部經書寫

讀誦顛倒宣說以倒說故隱覆法藏人名曇摩毘多

法名四分天

音折埤理 薩婆多

此云一切有此部計三世有實三性悉得受戒大集

云而復讀誦書寫外典受有三世及以內外破壞外

道善能論義說一切性悉得受戒凡所問難悉能答

對是故名為薩

迦葉遺

此云重空觀大集云

婆多法名十誦

說無有我及以受者

開

館
272

轉諸煩惱猶如死屍是故名為迦葉

遺法名解脫此有戒本相同五分

彌沙塞

此云

不著有無觀大集云不作地相水火

風相虛空識相名彌沙塞法名五分

婆蹉富

翻

羅

翻子上古有仙染犢生子自後種姓皆名犢子
此部計我非是即蘊亦不離蘊而有實我律本

不來大集云皆說有我不說空相

猶如小兒是故名為婆蹉富羅

摩訶僧祇

此云大衆大集云廣博徧覽五部經書是故名為摩

訶僧祇此有律本首疏云惣別六部僧祇是惣前五

是別此僧祇部衆行解虛通不生偏執徧順五見以
通行故故知是惣遺教三昧下卷經云佛在世時衆
僧唯著死人雜衣因羅旬喻分衛空還佛知其宿行
使衆僧分律爲五部服色亦五種令其日隨一部中
行遂制儀則各舉所長名其服色曇無屈多迦部通
達理味開導利益表發殊勝應著赤色衣非南方之
赤薩婆多部博通敏達導以法化應著皂衣非北方
之黑迦葉遺部精勤勇猛快攝衆生應著木蘭色衣
弥沙塞部思入玄微究暢幽密應著青色衣非東方
青摩訶僧祇部勤學衆經宣講真義以處本居中

開

u a

應著黃色衣非中方之色自尔之後便得大食斯以
五色之衣用彰五部之相

論開八聚第四十二

別明論藏附出衆題

捷度

正音婆捷音此云法聚如八捷度以分一
部爲八聚故以氣類相從之法聚爲一段

一業捷度明三業二使捷度明百八煩惱三智明十
智四定明八定五根明根性六大明四大七見破六
十二見八雜謂小乘法大論問八捷度誰造六分阿
毗曇從何處出答佛在無失滅後百年阿輸柯王會
諸論師因生別部有利根者盡讀三藏欲解佛經作

八捷度後諸弟子為後人不能全
解作略毗曇其初造者即迦旃延
瑜伽師地云

相應謂一切乘境行果等所有諸法皆曰相應師謂
三乘行者由聞思等次第習行如是瑜伽一十七地

毗婆沙 此云廣解正云鼻婆沙此云種種說又
云分分說物惣有三義廣說勝說異說

毘勒 此云篋藏大論云毘勒有三百二十萬言
佛在世時大迦旃延之所造佛滅度後人

壽轉滅憶識力少不能廣誦諸得
道人撰為三十八萬四千言論未到此
毗婆女闍婆女

開
ka

經 282

提

此云分別論

育多波女提

此云相應論

摩得勒

加此云智母以生智故菩薩入此三昧作論申經儒
家以拈理精微名論釋氏申通辨論宗旨收束

所說立為十支一略陳名數支即百法論二粗釋體

義支即五蘊論此二天親所造三物包眾義支即顯

揚論四物攝大乘義支即攝大乘論皆無著造五分

別名數支即雜集論六離僻處中支即辨中邊論七

擢破邪山支即二十唯識論八高建法幢支即三十

唯識論九莊嚴體義支即大莊嚴論十攝散歸觀支

即瑜伽論以茲十義踈條諸論各有流類斷可見矣
是以宗極絕於稱謂賢聖以之沖默玄言非言不傳
釋迦以之致教約身口防之以律禁明善惡導之以
契經演幽微辨之以法相此即明戒定慧之三學也
示三學法第四十三

安法師云世尊立教法有三焉一者戒律二者禪定
三者智慧斯之三者至道之由戶泥洹之關要戒乃
斷三惡之干將也禪乃絕分散之利器也慧乃濟藥
病之妙醫也今謂防非止惡曰戒息慮靜緣曰定破
惑證真曰慧什法師云持戒能折伏煩惱令其勢微

開

ka

館

272

禪定能遮煩惱如石山斷流智慧能滅煩惱畢竟無
餘故遺教云依因此戒得生諸禪定及滅苦智慧南
山云但身口所發事在戒防三毒教興要由心使今
先以戒提次以定縛後以慧殺理次然乎通言學者
所以疏神達思怡情治性聖人之上務學猶飾也器不
飾則無以爲美觀人不學則無以有懿德若夫爲學
日益爲道日損損之則道業踰高益之則學功踰遠
故形將俗人而永隔心與世情而懸反所服唯是三
衣所食未曾再飯從師則千里命駕慕法則六時精
懇濯慮於八解之池怡神於七華之苑至如道安道

異慧遠慧持赤髭法主青眼律師弘經辯論講易談
詩開神悅耳析滯去疑揚名後代擅步當時或與秦
王而共輦乍將晉帝而同幃遂使桓玄再拜而弗暇
郝超千斛而無詞余乃行因已正方身餘慶四梵爭
邀六天俱騁封畿顯敞國土華淨寶樹瓊枝金蓮玉
柄風含梵響泉流雅詠池皎若銀地平如鏡妙香芬
馥名華交映近感樂身遠招常命所以修學三法之
因得證五分之果故五分法身前三從因而顯德後
二就果以彰能盡智正習俱斷名解脫身無生智了
了覺照名曰知見若欲正辯三學應以七科道品點

開
u a

歸三法以廣雖三十七品略但戒定慧三當知六度
乃物舉三學是別說例如四禪八定之類也以菩薩
急於化他故六度加施忍進由聲聞求於自度致三
學唯戒定慧故大論以六度是為衆生法三學是為
涅槃法又大論以六度是略說三十七品是
廣說以解六波羅蜜好學之士如理思之
波羅

提木又

戒疏云此翻解脫如論所引道戒名
解脫也事戒名別脫也隨分果德寄

以明之道性虛通舉法類遣不隨緣別但名解脫事
戒不介緣別而生緣通萬境行亦隨徧據行凌犯即

名得脫餘非未行不名解脫又律云木叉者戒也據能克果用日本因因實是戒非木叉也故經云戒是正順解脫之本故名波羅提木叉明知是果故五分說分別名句木叉者舉果目教也記云道戒名解脫者即七支無表思也由斷惑得名故若戒事名解脫者則僧尼受戒隨對殺等事不作別別無因別別無果故名別別解脫據華曰此云別解脫 三昧 此謂三業七支各各防非別別解脫故 云 調直定又云正定亦云正受圭峰疏云不受諸受名為正受遠法師云夫稱三昧者何專思寂想之謂也

開
ka

思專則志一不分想寂則氣虛神朗氣虛則智恬其
照神朗則無幽不徹斯二乃是自然之玄符用一而
致用也是故靖恭閑宇而感物通靈御心惟正動必
入微此假修以凝神積功以移性云又諸三昧名質
甚多功高易進念佛為先故天台止觀略明四種一
常坐二常行三半行半坐四非行非坐一常坐者出
文殊說文殊問兩般若若名為一行三昧身開常坐遮
行住卧或可處眾獨居弥善居一靜室安一繩床九
十日為一期結加正坐二常行出般舟三昧唯專行
旋九十日為期三半行半坐方等云旋百二十而却

坐思惟法華云其人若行若立讀誦此經是人若坐
思惟此經四非行非坐實通行坐南岳呼爲隨自意
就此爲四一約諸經二約諸善三約諸惡四約諸無
記輔行云所言常坐乃至非行非坐者約身儀爲名
若從法爲名者常坐名一行常行名佛立半行半坐
名方等法華非行非坐名隨自意等然此四種三昧
先達以事理二觀分四三昧義亦殊途四明法師因
奉先清師謂光明玄十種三法純明理觀不須附事
而觀法智破曰荆溪云如常坐等或唯觀理隨自意
從未從事旣云純明理觀乃是三種三昧專令於識

開

ka

陰修十乘也此文則顯四明以上三三昧為理觀又
指要云隨自意中修唯識觀觀於起心即約變造事
用而說此文則四明以第四三三昧修事觀也問準妙
宗云常坐一種縱直觀理餘三三昧豈不兼事據此
則顯四明以餘三三昧修事觀耶今謂此文非是正
分占察事理二觀蓋為孤山定義例三種觀法皆是
理觀十六觀法乃是事觀遂不以義例三種收十六
觀四明遂約四種三昧無不歷事觀三諦理乃顯從行
觀中尚有歷事之相此非占察事觀也問如妙宗云
若常坐等直於三道之事而觀三諦不兼修善及縱

館

724

惡事故受理名據此莫顯四明唯許常坐為理觀耶
 今謂餘三三昧歷外境事故受事名非占察事觀常坐三
 昧唯觀內心故受理名非占察理觀問第四三昧橫開四科
 一諸經行法此須具收占察二觀何故四明定隨自
 意唯修事觀答占察事理二觀前三三昧既修理觀
 是故第四唯修事觀或云常坐是理餘三是事謂常
 行歷念佛事方等歷持呪事隨自意歷三性事或云
 上三三昧并諸經行法通理通事唯縱任三性專修事
 觀準荆溪云如常坐等或唯觀理則顯上三三昧通
 修事觀此乃由昧二觀之相逐迷四種之行或問止

開
 ka

館

222

觀正宗法華何故行相却通衆經答別明行相雖通衆典行者造修開歸法華故義例云是知四種三昧皆依實相實相是安樂之法四緣是安樂之行證實相已所獲依報名爲大果起教只是爲令衆生開示悟入指歸祇是歸於三軌妙法秘藏所以始末比日依法華即法華三昧之妙行也

末底

秦言慧若那秦言智智與於慧有異有同言其異者如肇師云決定審理謂之智造心分別謂之慧分別則從因立名決定乃從果立号故大論以道慧道種慧是因中惣別一切智一切種智是果上惣別輔行

云言惣別者直語道慧一切智故故名爲惣各加種
故故名爲別天台云善入佛法名慧巧用佛法名智
肇論鈔云智則知也慧則見也此約義異若通途說
智祇是慧俱通權實及以因果故梵語般若此翻智
慧合爲一名不分二別今就義異以明慧學然宗鏡
云我法俱空唯從識變第一心法能變有三一第八
異孰識變二第七思量識變三第六了別識變以迷
人空故起我見之愚受妄生死以迷法空故違現量
之境障淨菩提旣唯識變我法皆虛因此二空契會
玄旨以我空故煩惱障斷以法空故所知障消煩惱

開

ka

障斷故證真解脫所知障斷故獲大菩提行滿因門
心真果海境識俱寂唯一真空

辨六度法第四十四

如法華云為求菩薩道者說應六波羅蜜是以行施
乃盡命傾財持戒則防護性忍辱乃猶刀割水精
精進則如殺頭然禪那乃四儀湛寂智慧則一念圓
明大願之心普被無作之道徧施檀那法界次
度生死流登涅槃岸故曰六度也檀那第云秦
言布施若內有信心外有福田有財物三事和合心
生捨法能破慳貪是為檀那布施有二種一者財施

二者法施財施者所謂飲食衣服田宅六畜奴婢珍
寶一切已之所有資身之具及妻子乃至身命屬他
為他財物故云捨身猶屬財施有所須者悉能施與
皆名財施也法施者若從諸佛及善知識聞說世間
出世間善法若從經論中聞若自以觀
行故知以清淨心為人演說皆名法施尸羅此
清涼大論云秦言性善好行善道不自放逸是名尸
羅經音義云此義譯也正翻止得謂止惡得善也又
古師翻戒戒以防止為義能防惡律儀無作逸非止
三業所起之惡故名防止大論曰云何為戒若惡止

開

ka

館
22

不更作若心生若口言若從他受息身口惡是為戒
經音義梵言三婆羅此云禁戒戒疏云戒義訓警也
警策三業遠離緣非明其因也優婆塞戒經云戒者
名制能制一切不善法故又戒是約義訓義勒義纂
要云約二百五十戒各有四威儀合為一千循三世
轉為三千將三千威儀分配身口七支為二萬一千
復約對治三毒及
犀羴提
此曰安忍法界次第
等分成八萬四千
云秦言忍辱內心能
安忍外所辱境故名忍辱忍辱有二種一者生忍二
者法忍云何名生忍生忍有二種一於恭敬供養中

能忍不著則不生憍逸二於瞋罵打害中能忍則不生瞋恨怨惱是為生忍云何名法忍法忍有二種一者非心法謂寒熱風雨飢渴老病死等二者心法謂瞋恚憂愁疑婬欲憍慢諸邪見等菩薩於此二法能忍不動是

毗梨耶

法界次第云秦言精進欲樂勤行善法不自放逸謂之精

進精進有二種一者身精進二者心精進若身勤修善法行道禮誦講說勸助開化是為身精進若心勤行善道心心相續是為心精進復次勤修施戒善法是為身精進勤修忍辱禪定智慧是為心精進止觀

開

ka

引舊云精進無別體但督衆行義而推之應有別體
例無明通入衆使更別有無明今且寄誦經勤策其
心以擬精進晝夜不虧乃得滑利而非三昧慧唯識
論云勇捍爲性疏云勇而無怯自策發也捍而無懼
耐勞倦也陳氏云精其心進其志大集佛言精進有
二種一始發精進二終成精進菩薩以始發精進習
成一切善法以終成精進分別一切法不得
自性法句經云若能心不起精進無有涯
禪那
此云靜慮智論云秦言思惟修言禪波羅蜜一切皆
攝法界次第云禪有二種一者世間禪二者出世間

禪世間禪者謂根本四禪四無量心四無色定即是
凡夫所行禪出世間禪復有二種一出世間禪二出
世間上上禪出世間禪者謂六妙門十六特勝通明
九想八念十想八背捨八勝處十一切處練禪十四
變化願智頂禪無諍三昧三三昧師子奮迅超越三
昧乃至三明六通如是等禪皆是出世間禪出世間
上上禪者謂自性等九種大禪淨名疏云佛心智鑒
圓明豈煩思惟究竟無學豈得言修又翻棄惡如來
純淨之智何惡可棄故思惟等義皆是因也楞伽經
明四種禪愚夫所行禪謂聲聞緣覺外道修行者觀

開

ka

館
ry

人無我性自相共相骨鑠無常苦不淨相計著為首
如是相不異觀前後轉進想不除滅是名愚夫禪

觀察義禪謂人無我自相共相外道自他俱無性已
觀法無我彼地相義漸漸增進是名觀察義禪 攀

緣如禪謂妄想二無我妄想如實處不生妄想是名
攀緣如禪入楞如名
觀真如禪如來禪謂入如來地行自覺聖智三

種樂住成辦眾生不思議事是名如來禪頌曰凡夫
所行禪觀察相義禪攀緣如實禪如來清淨禪

般若 法界次第云秦言智慧照了一切諸法皆
不可得而能通達一切無闕名為智慧大論

云般若定實相甚深極重智慧輕薄是故不能稱此
生善故不翻此六度法祖引經論以辨其相共立五
義一對治善戒經云謂慳惡瞋怠亂癡是所破之蔽
二相生善戒經云謂捨家持戒遇辱須忍忍已精進
精進已調五根根調故知法界又解深密經云能爲
後後引發故謂諸佛菩薩若於身財無所顧恡便能
受持清淨禁戒爲護戒故便修忍辱修忍辱已能發
精進發精進已能辦靜慮辦靜慮已便能獲得出世
間慧是故我說波羅蜜多如是次第三果報善戒經
云富具色力壽安辯又餘經云施報富戒報善道忍

開

ka

信

22

報端正進報神通禪報生天智破煩惱無著論云有二
 種果謂未來現在未來果者檀得大福尸羅得自身
 具足謂釋梵等羣提得大伴助大眷屬毗梨耶得果
 報等不斷絕禪得生身不損壞般若得諸根猛利及
 多諸悅樂於天人大眾中得自在等現在果者得一
 切信敬供養及現法涅槃等四互攝者弥勒頌云檀
 義攝於六資生無畏法是中一二三名為修行住此
 檀攝六度也又菩提資糧論云既為菩薩母亦為諸
 佛母般若波羅蜜是覺初資糧覺是菩提六度是善提資糧般若為初耳施戒
 忍進定及此五之餘方便願智力皆由智度故波羅

蜜所攝此乃般若攝於六度初後既介中四例知五
辟喻華嚴云菩薩摩訶薩以般若波羅蜜爲母方便
善巧爲父檀波羅蜜爲乳母尸羅波羅蜜爲養母忍
波羅蜜爲莊嚴具勤波羅蜜爲養育者禪波羅蜜爲
浣濯人善知識爲教授師一切菩提分爲伴侶一切
善法爲眷屬一切菩薩爲兄弟菩提心爲家如理修
行爲家法諸地爲家處諸忍爲家族大願爲家教滿
足諸行爲順家法勸發大乘爲紹家業法水灌頂一
生所繫菩薩爲王太子成就菩提爲能淨家族六分
開者六度通大小十度唯在大一往亦通藏通兩教

開
ka

館
224

以權立三智故言十度者於禪中有願智力故開願
度有神通智開出力度根本定守禪度名般若中有
道種智開出方便度有一切種智開出智度一切智
守本般

波羅蜜

大論又云阿羅蜜秦言遠離
波羅蜜秦言度彼岸此二音

若名

相近義相會故以阿羅蜜釋波羅蜜天台禪門云一
者諸經論中多翻到彼岸生死為此岸涅槃為彼岸
煩惱為中流菩薩以無相智慧乘禪定舟航從生死
此岸到涅槃彼岸故知約理定以明波羅蜜二者大
論別翻事究竟即是菩薩大悲為衆生徧修一切事

行滿足故三瑞應經翻度無極通論事理悉有幽遠
之義合而言之故云度無極此約事理行滿說波羅
蜜
波羅伽
大論素言度彼岸華嚴云以波羅
蜜船於生死流中不依此岸不著
彼岸不住中流而度衆生無有休息

釋十二支篇第四十五

惑業互資因緣交助三世猶若環旋六道喻如輪轉
凡夫沈迷色心冰執聖人超悟生死霜融剪荆棘林
五因頓息斷牽連索七果咸亡故此十二支法爲中
槩之達觀也

開
ka

尼陀那

此云因緣什曰力強為因力弱為緣肇曰前緣相生因也現相助成緣也

生曰因謂先無其事而從彼生也緣謂素有其分而從彼起也故因親而緣疎緣覺根利通觀三世有因有緣是名因緣初觀過去無明緣行言無明者不了法界邪見妄執常在闇冥故曰無明因煩惱惑起於三業造作諸法故名為行由茲惑業感現五果識緣名色六入觸受所謂從行生心投入母腹流愛為種納想在胎分別諸法此名曰識識但有名凝滑屬色四七漸堅故号名色六根開張名為六入從出母胎

至三四歲對緣取塵未別苦樂名之爲觸從五六歲
至十二三受覺苦樂中庸三境既能了別故名爲受
復從果報起愛取有三支惑業成現在因從十四五
至十八九貪種種境如渴求飲故名爲愛十九已後
年既長大貪欲轉盛不藉身命能有所取故名爲取
愛取體同勝劣有異馳求諸境起善惡業牽生三有
故名爲有由此因故感於未來二種果報謂生老死
後陰始起故名爲生住世衰變故名爲老最後敗壞
故名爲死是十二法展轉能感果故名因互相由藉
而有曰緣因緣相續則往還無際若了無明生死自

開
ka

息是爲緣覺出世之要術也

明四諦法篇第四十六

法界次第云通言諦者諦以審實爲義此四諦法正
爲聲聞人從聞生解故必須藉教詮理不虛故云審
實也若由因感果則應先因而後果今悉先果而後
因者教門引物爲便前二諦是世間之法今知苦以
斷集故先果而次因後二諦是出世間之法使爲滅
以修道亦先果而次因佛滅八百年如意論主王禮
爲師立先因後果義云集苦是有漏因果道滅是無
漏因果外道破云汝師出世說苦集滅道何以弟子

說集苦道滅有違師之過如意救曰佛在世日對不信因果人說先果後因我今順因果說亦不相違此時外道朋黨熾盛眾中無證義人王賜外道金七十兩封外道論為金七十論如意墮負嚼舌而終至九百年世親披外道論果見如意墮負遂造論軌論式等上王救如意論主王加珍斲賜世親金七十兩封為勝金七十論王縛草鞭屍表外道邪宗屍為出血故出家者宜應曉了四諦教門

豆法

或伊祢晉云苦法界

因果二法前後之義慎勿惑焉

次第云苦以逼惱為義一切有為心行常為無常患

開

ka

累之所逼惱故名爲苦苦有三種一苦苦二壞苦三
行苦今明三苦有別有通別者三苦即別對三受苦
受從苦緣生情覺是苦即苦苦也樂受樂壞時生苦
即是壞苦不苦不樂受常爲無常遷動即是行苦若
通論三苦則三受通有三苦所以然者三受之心即
是苦通從苦緣生故通是苦苦三受之心通爲壞相
所壞故通是壞苦三受之心通是起役運動不停之
相故通是行苦行以遷流爲義故楞嚴云譬如瀑流
波浪相續前際後際不相踰越古德頌行苦密遷云
如以一睫毛置掌人不覺若安眼睛上違害極不安

愚人如手掌不覺行苦遷智者如眼睛違極生厭患
智論云無量眾生有三種身苦老病死三種心苦貪瞋
癡三種後世苦地獄餓鬼畜生法句經云昔四比丘
論世苦事一云姪慾惱人一云飢渴逼體一云瞋恚
擾亂一云驚怖恐懼各執己是竟謂他非佛知遂問
比丘具答佛言汝等所論不究苦義身為
諸苦之本眾患之原當求寂滅此最為樂

三牟

提耶

或弥祢晉云集法界次第云集以招聚為
義若心與結業相應未來定能招聚生死

之苦故名為集

開

館
224

尼樓陀

或娑陀晉言滅法界次第云滅以滅無為義結業既盡則無生死之患累

故名

末伽

或槃那晉云道法界次第云道以能為滅通為義道有二種一正道實觀三十

七道品三解脫門緣理慧行名為正道二助道者得解觀中種種諸對治法及諸禪定皆是助道此二相扶能通涅槃故名為道此四華梵出賢愚經毗曇云佛為四王作聖語說四諦二解二不解又作毗陀語一解一不解又作梨車語說四王俱解故知四諦名非一槩此四諦法若以藥病區揀苦集是世間因果

此屬於病道滅是出世間因果此當乎藥若以真俗
甄別則有三義一者四諦俱真如涅槃云我昔與汝
等不見四真諦是故久流轉生死大苦海二者四諦
俱俗止觀云滅尚非真三諦焉是三者一真三俗勝
鬘云此四聖諦三是無常一是常又云是故苦諦集
諦道諦非第一義諦非常非依一苦滅諦離有相者
是常又涅槃經明於四諦凡有四種一生滅四諦二
無生四諦三無量四諦四無作四諦勝鬘經中亦明
四種一有作四諦二有量四諦三無作四諦四無量
四諦但此二經詮次少異荆溪問曰何故立此四種

開
ka

四諦之殊答諦本無四諦只是理理尚無一云何有
四故知依如來藏同體權實大悲願力隨順物機不
獲已而用之機宜不同致法差降從一實理開於權
理權實二理能詮教殊故有四種差別教起三藏詮
生滅通教詮無生別教詮無量圓教詮無作是故天
台明四種四諦之法也

止觀三義篇第四十七

實相體寂因元靜乃稱止本覺靈照由常明故曰觀
妄風俄動假妙奢摩他而止之心珠久昏頹毗婆舍
那而觀矣摩訶止觀釋名章中初共通三德二各開

三義今依彼論分列梵語

初標共通

奢摩他

此云止涅槃經云奢摩他名為能滅能滅一切煩惱結故又名能調能調

諸根惡不善法故又曰寂靜能令三業成寂靜故又

曰遠離能令衆生離五欲故又曰能清能清貪

欲瞋恚愚癡三濁法故以是義故故名定相

毗

婆舍那

此云觀涅槃云毗婆舍那名為正見亦名了見名為能見名曰徧見名次

第見名別相

見是名為慧

憂畢义

此云止觀平等涅槃云憂畢义者名曰平等亦

開

信
24

名不諍又名不觀亦名不行是名爲捨止觀云若用
兩字共通三德者止即是斷斷通解脫觀即是智智
通般若止觀等者名爲捨相捨相即是通於法身起
信論云所言止者謂止一切境界相隨順奢摩他觀
義故所言觀者謂分別因緣生滅相隨順毗鉢舍那
觀義故永嘉集云以奢摩他故雖寂而常照以毗婆
舍那故雖照而常寂以優畢义故非照而非寂照而
常寂故說俗而即真寂而常照故說真而即俗非寂
而非照故杜口於毗耶長者子六過出家經佛告僧
伽羅摩比丘汝當行二法止觀是也僧伽摩羅白佛

言甚解世尊佛言我取要而說云何言甚解耶僧伽
摩羅言止者諸結永盡觀者觀一切法佛言善哉

二明各開初列三止

妙奢摩他

即體真止

三摩

即方便隨緣止

禪那

即息二邊分別止名出楞嚴資中云準圓覺經奢摩
他以寂靜為相三摩提以幻化為相禪那俱離靜幻
二相然此二經天台出時經皆未到而止觀中預立
其義故止觀二字各開三義一體真止二方便隨緣
止三息二邊分別止又云此三止名雖未見經論映

開

館 22

望三觀隨義立名其相云何體無明顛倒即是實相
 之真名體真止如此實相徧一切處隨緣歷境安心
 不動名隨緣方便止生死涅槃靜散休息名息二邊
 止孤山釋曰今阿難雖專請於止以即一而三故此
 止即觀亦即平等三一互融是以稱妙妙故方曰楞
 嚴大定今於一止復有三名奢摩他即體真止止於
 真諦翻奢摩他為止者定之異名寂靜三摩提亦曰三摩
 鉢底此云等持即方便隨緣止止於俗諦三摩提智論云一切禪定
 攝心皆名三摩提秦言正心行處是心從無始來常曲不端得是正
 心行處心則端直譬如蛇行常曲入竹筒則直翻等持者謂離沉
 掉曰等令心住禪那此云靜慮即息二邊分別止止於中
 一境性曰持

道淨覺云孤山專用天台三止配今三名者得經之深也何則止屬於定觀屬於慧阿難本以多聞小慧自各正以楞嚴大定為請非

三止而何況三摩禪那顯是定名雖此定即慧而所主從別

次明三觀

謂空假中

荆溪臨終顧命眾曰一念無相謂之空無法不備謂之假不一不異

謂之中章安云天台傳南岳三種止觀一漸次二不定三圓頓皆是大乘俱圓實相同名止觀漸則初淺後深如彼梯登不定前後更互如金剛寶置之日中圓頓初後不二如通者騰空為三根性說三法門雖曰師資相傳原本皆出佛經故次第三觀如瓔珞上云從假入空觀亦名二諦觀從空入假觀亦名平等

開

館
22

觀因是二空觀為方便得入中道第一義諦觀此名
 次第三觀又下卷云時佛頂髮放一切光復集十方百
 億佛土佛菩薩眾即於眾中告文殊普賢法慧功德
 林金剛幢金剛藏善財童子汝見是眾中敬首菩薩
 問三觀法界諸佛自性清淨道一切菩薩所修三觀
 法門不汝等各領百萬大眾皆應修學如是法門又
 中論云因緣所生法我說即是空亦名為假名亦是
 中道義此皆一心三觀之明文也余昔學肆有吳教授垂
訪問曰經云作是觀
者名為正觀
呼此二音義云何辯
余即答曰觀唯詮其體獨標能
想之心觀
顯其用帶召所對之境
故曰以觀觀昏即昏而朗
 然此各開三義全異涅槃共通三德由昔混同故今分列

衆善行法篇第四十八

四悉被物衆善隨宜四門之路有殊一乘之果無別
種種正行皆斷萬劫之愛繩一一助道盡破千生之
塵網今搜梵語略注宋言欲具乎二種莊嚴須啓於
四弘誓願

悉檀

南岳師以悉檀例大涅槃華梵兼稱悉是
華言檀是梵語悉之言徧檀翻為施佛以
四法徧施衆生故名悉檀妙玄云世界悉檀歡喜益
為人悉檀生善益對治悉檀破惡益第一義悉檀入
理益妙樂云則前二教及別地前但屬三悉引入今

開
ka

經第一

義悉

僧那

此云弘誓肇論云發僧那於始心終大悲以赴難此名字發心也仁

王云十善菩薩發大心長別三界苦輪海此相似發心也華嚴云初發心時便成正覺此分證發心也言弘誓者天台云廣普之緣謂之弘自制其心謂之誓志求滿足乃稱願大士曠懷運心廣普依無作四諦之境起四種弘誓之心初依瓔珞未度苦諦今度苦諦六道受分段之苦三乘沉變易之苦當了陰入皆如無苦可捨口發言曰衆生無邊誓願度次依瓔珞未解集諦今解集諦四住煩惱潤有漏業無明煩惱

潤無漏業當了塵勞本淨無集可除口發言曰煩惱
無數誓願斷三依瓔珞未安道諦今安道諦智慧越
苦海之迅航戒定通秘藏之要道當了邊邪是中無
道可修口發誓云法門無盡誓願學四依瓔珞未得
滅諦今得滅諦佛陀是無上之世尊涅槃乃最勝之
妙法當了生死即是涅槃口發誓云佛道無上誓願
成仰觀大覺積劫度生都無懈倦者為滿本地之願也

僧涅槃

一云僧那大誓僧涅槃自誓言一云僧那言鎧
僧涅槃言著名著大鎧亦云莊嚴故大品云大

誓莊嚴正言冊蘇那訶此云甲冊捺陀此云被或云

開

衣賦謂被

毗跋耶斯

此云四念處念即是觀
處即是境智論釋曰初

甲衣甲也

習善法為不失故但名念能轉相轉心故名為想決
定智無所疑故名智大經云更有新醫從遠方來曉
八種術謂四枯四榮言四枯者人於五陰起四倒見
於色計淨於受計樂想行計我心起常見故今修四
念處破其四倒初觀身不淨一切色法名之為身已
名內身眷屬及他名外身若已若他名內外身此三
種色大論明五種不淨一生處是身為臭穢不從蓮
華生亦不從蘆薈又不出寶山二種子不淨是身種

箇
22

不淨非餘妙寶物不由淨白生父母邪想有三自性
不淨地水火風質能變為不淨傾海洗此身不能令
香潔四自相不淨種種不淨物充滿於身內常流出
不止如漏囊盛物五究竟不淨審諦觀此身終必歸
死處難御無反復背恩如小兒二觀受是苦意根受
名內受五根受名外受六根受名內外受於一根有
順受違受不違不順受於順生樂受於違生苦受於
不違不順生不苦不樂受樂受是壞苦苦受是苦苦
不苦不樂受是行苦諸受麤細無不是苦三觀心無
常心王不住體性流動今日雖存明亦難保山水溜

開
ka

唯
ry

斲石光若不及時後悔無益四觀法無我法名軌則
 有善法惡法無記法人皆約法計我我能行善行惡
 行無記此等法中求我決不可得龜毛兔角但有名
 字實不可得故經云起唯法起滅唯法滅但是陰法
 起滅無人無我衆生壽命是名無我此說別相念處
 惣相念處者緣一境惣為四觀此中應四句料簡一
 境別觀別如說二境別觀惣三境惣觀別此二境惣相念處之方便四境
 觀俱惣是惣相念處若作一身念處觀或惣二陰乃
 至惣五陰是名境惣觀別也受心法念亦復如是阿
 毗曇中明三種念處謂性共緣對破三種外道四教

義云一性念處智論云性念處是智慧性觀身智慧
是身念處受心法亦如是解者不同有但取慧數爲
智慧性即是性念處南岳師解觀五陰理性名性念
處故雜心偈是身不淨相真實性常定諸受及心法
亦復如是說 二共念處智論云觀身爲首因緣生
道若有漏若無漏受心法念處亦如是解者不同有
師解云共善五陰諸善心數法合明念處若南岳師
解即是九想背捨勝處諸對治觀門助正道開三解
脫故名爲共念處故經云亦當念空法修心觀不淨
是名諸如來甘露灌頂藥 三緣念處有師解通一

館
24

切所觀境界皆名緣念處觀有言十二因緣境有言
慈悲所緣境若南岳師解緣緣佛教說所詮一切陰入
界四諦事理名義言語音詞因果體用觀達無礙能
生四辯於一切法心無所礙成無疑解脫是緣念處
觀也明小乘竟若依大乘以明四榮如後分云阿難如汝所
問佛涅槃後依何住者阿難依四念處嚴心而住觀
身性相同於虛空名身念處觀受不在內外不住中
間名受念處觀心但有名字名字性離名心念處觀
法不得善法不得不善法名法念處華手經云一切
諸法皆名念處何以故一切諸法常住自性無能壞

故斯乃即法是心即心是法皆同一性性豈能壞乎必毗秘柯摩羅阿

佚多

此云正勤斯有四法法界次第云一已生惡法為除斷一心精勤四念處觀時若懶

怠心起五蓋等諸煩惱覆心離信等五種善根時如是等惡若已生為斷故一心勤精進方便除斷今盡也二未生惡法不令生一心勤精進四念處觀時若懈怠心及五蓋等諸煩惱惡法雖未生恐後應生遮信等五種善根今為不令生故一心勤精進方便遮止不令得生也三未生善法為生一心勤精進四念

開
ka

處觀時信等五種善根未生為今生故一心勤精進
方便修習今信等善根生也四已生善法為增長一
心勤精進若四念處觀時信等五種善根已生為今
增長故一心勤精進方便修習信等善根今不退失
增長成就此四通名正勤者破邪

摩奴是若

道於正道中勤行故名正勤也

此云如意法界次第明四如意足一欲如意足欲為
主得定斷行成就修如意足分是為欲如意足二精
進如意足精進為主得定斷行成就修如意分是為
精進足三心如意心為主得定斷行成就修如意足

四思惟如意足思惟為主通言如意者四念處中實
智慧四正勤中正精進精進智慧增多定力小弱得
四種定攝心故智定力等所願皆得故名如
意足智定若等能斷結使故云斷行成就也
娑羅
此云力陰持入經云彼力應以何為義答無能得壞
為力義有所益為力義有膽為力義能得依為力義
增一阿含說六種力小兒以啼為力女人以瞋為力
沙門婆羅門以忍辱為力阿羅漢以精進為力云又因
人五力佛果十力因人五力者一信力二精進力三
念力四定力五慧力
五根七覺支八正道見法界次第大論釋曰信根得

開

信
22

力則能決定受持不疑精進力故雖未見法一心求
道不惜身命不休不息念力故常憶師教善法來聽
入惡法來不聽入如守門人定力故攝心一處不動
以助智慧智慧力故能如實觀諸法實相佛果十力
者今述頌曰是處非處二業力定根欲性至處道宿
命天眼十漏盡具釋大論八十八論問佛十力者若
惣相說佛唯一力所謂一切種智力若別相說則千
萬億種力隨法為名今何以但說十力答佛實有無
量智力但以衆生不能得不能行故不說是十力可
度衆生事辦故說十力論問佛有十力菩薩有不答

有何者一發一切智心堅固力二不捨衆生大慈力
三具足大悲力四信一切佛法精進力五思行禪定
力六除二邊智慧力七成就衆生力八觀
法實相力九入三解脫門力十無礙智力

尼坻

此云願志求滿足曰願智論有二種願一者可得願
二者不可得願不可得願者有人欲量虛空盡其邊
際及求時方邊際如小兒見水中月鏡中像如是等願
皆不可得可得願者鑽木求火穿地得水修福得人
天中生及得阿羅漢辟支佛果乃至得諸佛法王如
是等皆名可得願願有下中上下願令致今世樂因

開

緣中願後世樂因緣上願與涅槃樂因緣智論問佛
在世時衆生尚有飢餓天不降雨衆生困弊佛不能
滿一切衆生之願云何菩薩能滿其願答菩薩住於
十地入首楞嚴三昧於三千大千世界或時現初發
意行六波羅蜜乃至或現出家成佛利益如是何況
於佛而佛身有二種一者真身二者化身衆生見佛
真身無願不滿智論問諸菩薩行業清淨自得淨報
何以要須立願然後得之譬如田家得穀豈復待願
答作福無願無所樹立願爲導御能有所成譬如銷
金隨師而作金無定也又莊嚴佛界事大獨行功德

信

22

不能成故要須願力辭如牛力雖能挽車要須御者
能有所至淨世界願亦復如是故古德曰
有行無願其行必孤有願無行其願必虛
薩波女

迦摩

翻樂欲好樂希須也淨名疏云根是過去
欲是現在性是未來若過去善根牢固成

就今生對緣則起此是因根成欲若過去善根未牢
今生遇緣起欲數習成性故云性以不改為義荆溪
釋云習欲成性性在未來由性成欲性在過去智論
云隨所欲說法所謂善欲隨心為說如船順流惡欲
以苦切語教如以楫出楫是故智中佛悉徧知無能

開

信
22

壞無能勝事鈔云凡作法事必須身心俱集方成和
合設若有緣不開心集則機教莫同將何拔濟故聽
傳心口應僧前事方能彼此俱辦緣此故開與欲說
云大德一心念某甲比丘如法僧事與欲清淨一說其
受欲者應至僧中羯磨者言不來者說欲即具修威
儀說云大德僧聽某甲比丘我受彼欲清淨彼如法
僧事與
欲清淨
浮曇末
此云至誠十六觀經云發三
種心即便往生何等為三一者

至誠心二者深心三者回向發願心疏釋至誠心云
即實行衆生至之言專誠之言實札記曰志之所至至者
到也易注曰存其誠實

故曰至誠贊天地之化書曰至治馨香感于神明黍稷非馨明德惟馨

釋深心云佛果高深發

心求往故云深心亦從深理生亦從厚樂善根生妙

宗云今初至誠疏以專實釋之非念真如豈名專實

解於深心疏雖三義而不相捨求高深果須契深理

善契深理須厚樂善根此乃立行依理求果也不出

彼論樂集一切諸善行也經回向發願心義當彼論

大悲拔苦起信云信成就發心者略說有三種一直

心正念真如故二深心樂集一切諸善行故三大悲

心欲拔一切

衆生苦故

懺摩

此翻悔過義淨師云懺摩西

音忍義西國人誤觸身云懺

開
ka

摩意是請恕願勿瞋責此方誤傳久矣難可改張應
法師云懺訛略也書無懺字正言又摩此云忍謂容
恕我罪也天台光明釋懺悔品不辨華梵但直釋云
懺者首也悔者伏也如世人得罪於王伏款順從不
敢違逆不逆爲伏順從爲首行人亦尔伏三寶足下正順
道理不敢作非故名懺悔又懺名白法悔名黑法黑
法須悔而勿作白法須企而尚之取捨合論故言懺
悔又懺名修來悔名改往往日所作不善法鄙而惡
之故名爲悔往日所棄一切善法今日已去誓願勤
修故名爲懺棄往來故名懺悔又懺名披陳衆失

發露過咎不敢隱諱悔名斷相續心厭悔捨離能作
所作合棄故言懺悔又懺者名慚悔者名愧慚則慚
天愧則愧人人見其顯天見其冥冥細顯麤麤細皆
惡故言懺悔淨名疏云今明罪滅有三一作法懺二
觀相懺三觀無生懺作法懺滅違無作罪依毗尼門
觀相懺滅性罪此依定門觀無生懺滅妄想罪此依
慧門復次違無作罪障戒性罪障定妄想罪障慧作
法懺者如律所明作法成就滅違無作罪而性罪
不滅大論云如比丘斬草害命二罪同篇作法懺二
無作滅害命不滅雖違無作滅性罪未滅觀相懺者

開
心

館
24

如諸方等經所明行法見罪滅相菩薩戒云若見光
華種種好相罪便得滅若不見相雖懺無益若見好
相無作及性二罪俱滅觀無生懺者此觀成時能除
根本妄惑之罪如拔樹根枝葉自滅普賢觀云一切
業障海皆從妄想生若欲懺悔者端坐念實相眾罪如霜露慧日能消除
地底迦云此
有愧涅槃經云諸佛世尊常說是言有二白法能救
眾生一慚二愧慚者自不作罪愧者不教他作慚者
內自羞耻愧者發露向人雜阿含經云世間若無有
慚愧二法者違越清淨道向生老病死百法疏云慚

者依自法力崇重賢善為性對治無慚止息惡行為
業愧者依世間力輕拒暴惡為性對治無愧止息惡
行為業阿毗達磨論云慚者謂於諸過惡自羞為體
愧者於惡羞他為體涅槃經云智者有二一者不
造諸惡二者作已懺悔愚者亦二一作罪二覆藏波
娑提伽 或云梵摩此云清淨葛洪字苑梵潔也
取其義耳大論云雖為一切衆生是心
不清淨不知己身無吾我不知取者無人無主不知
所施物實性不可說一不可說異於是三事心著是
為不清淨寶性論云一自性清淨謂性淨解脫二離

開
ka

垢清淨謂障盡解脫大論云畢竟空

即是畢竟清淨以人畏空故言清淨

羯磨

南山引明

了論疏翻為業也所作是業亦翻所作百論云事也

若以義求翻為辦事謂施造遂法必有成濟之功焉

天台禪門翻為作法一切羯磨須具四法一法二事

三人四界第一法者羯磨三種一心念法發心念境

口自傳情非謂不言而辦前事二對首法謂各共面

對同乘法也三眾法四人已上乘於羯磨以三羯磨

通前單白故云白四律云若作羯磨不如白法作白

不如羯磨法作羯磨如是漸漸令戒毀壞以滅正法

隨順文句勿令增減僧祇

云非羯磨地不得行僧事

布薩

大論素言善宿
南山此云淨住

淨身口意如戒而住六卷泥洹翻云長養長養二義
一清淨戒住二增長功德雜含云布薩婆陀若正本
音優補陀婆優言斷補陀婆言增長國語不同律云
布薩法一處名布薩犍度即說戒也應法師云此名
訛略應言鉢囉帝提舍耶寐此云我對說謂相向說
罪也舊云淨住乃義翻也事鈔云若衆大聲小不聞
說戒今作轉輪高座立上說之此則見而不聞也又
如多人說戒何由併得見作法者面此則聞而不見

開

也善見曰云何得知正法久住若說戒法不壞是摩
得伽云布薩者捨諸惡不善法及諸煩惱有受證得
白法究竟梵行事故名也又云半月半月自觀身從
前半月至今半月中間不犯戒耶若有犯者於同意
所懺悔毗尼母云若犯七衆不淨人前應止不說戒
即律文云犯者不得聞戒不得向犯者說等四分若
說戒日無能誦者當如布薩法行等告白差一人說
法誦經餘諸教誡誦遺教亦得若全不解者律云下
至一偈諸惡莫作衆善奉行自淨其意是諸佛教阿含
如是作已不得不說若不解者云謹慎莫放逸便散

並是佛之囑累僧祇云欲得五事利益當受持此律
何等為五一建立佛法二令正法久住三不欲有疑
悔請問他人四僧尼犯罪者為依怙五欲遊化諸方
而無有礙四分持律人得五功德一戒品牢固二善
勝諸怨三於眾中決斷無畏四有疑悔者能開解五
善持毗尼令正法久住明了論解云本音毗尼摩耶經云樂好衣
服縱逸嬉戲奴為比丘婢為比丘尼不樂不淨觀毀
謗毗尼袈裟變白不受染色貪用三寶物等是法滅相

安居

南山云形心攝靜曰安要期住此曰居靜
處思微道之正軌理須假日追功策進心

開
ka

行隨緣託處志唯尚益不許馳散亂道妨業故律通
制三時意存據道文偏約夏月情在三過一無事游
行妨修出業二損傷物命違慈寔深三所爲旣非故
招世謗以斯之過教興在茲然諸義不無指歸護命
故夏中方尺之地悉並有蟲故正法念經云夏中除
大小便餘則加趺而坐事鈔問何爲但結三月者一
生死待形必假資養故結前三月開後一月爲成供
身衣服故二若四月盡結則四月十六日得成若有
差脫便不得結教法太急用難常準故如來順物始
從十六日至後十六日開其一月續結今成今但就

夏亦有三時初四月十六日是前安居十七日已去
至五月十五日名中安居五月十六日名後安居故
律中有三種安居謂前中後也在處須無五過一太
遠聚落求須難得二太近城市妨修道業三多蚊蝱
難或嗜齧人踐傷彼命四無可依人其人具五德謂
求聞令聞已聞令清淨能為訣疑能令通達除邪見
得正見五無施主施飲食湯藥無此五過乃可安居
鈔云凡受日緣務要是三寶請喚生善滅惡者聽往
若請喚為利三寶非法破戒有難雖受不成五百問
云受七日行不滿七日還本界後更行不須更受滿

開

館 24

七日已乃復重受鈔云縱令前事唯止一日皆須七
日法律云不及即日還聽受七日去夏末一日在亦
作七日法對首受法應具儀對比丘言大德一心念
我某甲比丘今受七日法出界外為某事故還來此中
安居說三若事是半月一月者方應羯磨上之四卷若受
日者多同緣受者二人三人應一時羯磨西域記云
覩貨邏國舊訛曰吐火羅國東阨葱嶺西接波刺斯
南大雪山北據鐵門氣序既溫疾疫衆多冬末春初
霖雨相繼而諸徒僧以十二月十六日入安居三月
十日解安居斯乃據其多雨亦是設教隨時也又云

印度僧徒依佛聖教坐雨安居或前三月或後三月
前三月當此從五月十六日至八月十五日後三月
當此從六月十六日至九月十五日前代譯經律者
或云坐夏或云坐臘斯皆邊裔殊俗不達中國正音
或方言未融而傳譯有謬又曰印度僧徒依佛聖教
皆以室羅伐拏月前半一日入雨安居當此五月十
六日以頰濕縛庾闍月後半十五日解雨安居當此
八月十五日印度月名依星而建古今不易諸部無
差良以方言未融傳譯有謬分時計月致斯乖異故
以四月十六日入安居七月十五日解安居也

開

Ua

鉢刺波女刺拏

音義指歸云譯為隨意寄歸
傳云凡夏罷歲終之時此日

應名隨意即是隨他於三事之中任意舉發說罪除
憊之義舊云自恣者是義翻然則自恣之言涉乎善
惡今局善也故事鈔曰九旬修道精練身心人多迷
已不自見過理宜仰憑清衆垂慈誨示縱宜已罪恣
僧舉過內彰無私隱外顯有瑕疵身口託於他人故
云自恣摩得勒伽論云何故今自恣使諸比丘不孤
獨故各各憶罪發露悔過故以苦言調伏得清淨故
自意喜悅無罪故也所以制在夏末者若論夏初創

集將同期款九旬立要齊修出離若逆相舉發恐成
 怨諍遞相訟及廢道亂業故制在夏末者以三月策
 修同住進業時竟云別各隨方詣必有惡業自不獨
 宣障道深過義無覆隱故須請誨良在茲焉故律聽
 安居竟自恣此是自言恣他舉罪非為自恣為惡前
 明時節謂有閏月者依閏安居七月十五日自恣不
 依閏者依摩得伽中數滿九十日自恣若閏七月者
 取前月自恣非前夏安居者過閏已數滿九十日自
 恣若修道安樂延日自恣得至八月十五日然律中
 但明十四日十五日自恣及至給施衣中次第增中

開

比

十六日自恣增三中三日自恣四分中云安居音自恣則七月十六日爲定律又云僧十四日自恣尼十五日自恣此謂相依問罪故制異日及論作法三日通用克定一期十六日定若有難者如五百問中一月自恣事鈔問十五日自恣已得出界不答不得破夏離衣由夜分未盡故問此界安居餘處自恣得不答僧祇不得結罪又安居篇云四月十六日結者至七月十五日夜分盡訖名夏音至明相出又四分云若後安居人從前安居者自恣住待日足事鈔問自恣音得說戒不答依明了論先說戒後自恣四分云自

恣即是說戒問自恣得在未受具戒人前作不答律
中今至不見不聞處作羯磨自恣若不肯避去僧自
至不見聞處作之問安居音須離本處不答安居音
不去犯罪毗尼母云比丘安居已應移餘處若有緣
不得去不犯若無緣者出界一宿還來不犯大集經
云我滅度後無戒比丘滿閻浮提預出家者宜警察
之撫華鈔云諸經律中以七月十六日是比丘五分
法身生來之歲則七月十五日是臘除也比丘出俗
不以俗年爲計乃數夏臘耳增
輝云臘接也謂新故之交接
唄蒲匿介或梵唄此
云止若準

開
ka

律文唄匿如法出要律儀云如此鬱鞞國語翻爲止
斷也又云止息由是外緣已止已斷尔時寂靜任爲
法事也或婆陟訛也梵音婆瞞師此云讚歎梵天之
音善見云聽汝作唄唄言說之詞也法苑云尋西方
之有唄猶東國之有讚讚者從文以結章唄者短偈
以流頌比其事義名異實同婆沙億耳以三契聲頌
所解法佛讚善哉珠林齊僧辯能作梵契等音義云
契之一字猶言一節一科也弘明集頌經三契道安
法師集契梵音佛道論衡云陳思王幼舍珪章十歲
能文每讀經文流連嗟玩以爲至道之宗極也遂製

轉讀七聲昇降曲折之響音世之諷誦咸憲章焉嘗游
魚山忽聞空中梵天之響清颺哀婉其聲動心獨聽
良久而侍御莫聞植深感神理弥
悟法應乃摹其聲節為梵唄撰文

婆闍尼沙

婆唵

此云聲音法界次第云音者詮理之聲謂
之音佛所出聲凡有詮辯言辭清雅聞者

無厭聽之無足能為一切作與樂拔苦因緣莫若聞
聲之益即是以慈修口故有八音一極好音二柔輕
音三和適音四尊慧音五不女音六不誤音七深遠
音八不竭音楞嚴云此方真教體清淨在音聞欲取

開

三摩提實以聞中入大論云菩薩音聲有恒河沙等
之數佛音聲所到無有限數如密跡經中所說目連
試佛音聲極至西方猶聞佛音若如對面問若尔者
佛常在國土聚落說法教化而閻浮提內人不至佛
邊則不得聞何以知之多有從遠方來欲聽說法者
故答佛音聲有二種一為口密音聲二為不密音聲
密音聲先已說不密音聲至佛邊乃聞是亦有二種
弟子一為出世聖人二為世間凡夫出世聖人如目
犍連等能聞微密音聲凡夫人隨其所近乃聞大論
云是佛菩薩音聲有三種一者先世種善音聲因緣

故咽喉中得微妙四大能出種種妙好遠近音聲所謂
一里二里三里十里百千里乃至三千大千世界音
聲徧滿二者神通力故咽喉四大出聲徧滿三千大
千世界及十方恒河沙世界三者佛音聲常能徧滿
十方虛空問若佛音聲常能徧滿今衆生何以不得
常聞答衆生無量劫以來所作惡業覆是故不聞譬
如雷電霹靂龍聾者不聞雷聲無滅佛亦如是常爲衆
生說法如龍震大雷聲衆生罪故自不得聞聲有八
轉一體二業三具四爲五從六屬七於八呼七轉常
用呼聲用稀故但云七也西域國法欲尋讀内外典

開

ka

館
ry

籍要解聲論八轉聲方知文義分齊一補沙此是直
指陳聲如人斫樹指說其人即今體聲二補盧衫是
所作業聲如所作斫樹故云業也三補慮崽挈是能
作具聲如由斧斫故云具也四補盧沙耶是所為聲
如為人斫故云為也五補盧沙頰鄰是從聲如因
造舍等故云從也從即所因故六補盧殺娑是所屬
聲如奴屬主故云屬也七補盧鍛音是所於聲如客
依主故云於也於即依義八稷補盧沙是呼召之聲
故云呼也又諸呪中若二字合為一聲名為二合如
云娑他及怛多等或以三字連聲合為一字急呼之

名爲三合如教魯菴及拘盧奢等漢書曰聲者宮商
角徵羽也鈞隱圖云聲屬陽律屬
陰揚子云聲生於日律生於辰也 **鉢底婆** 此
辯才辯說也展轉無滯故辯別也分明訣了故輔行
明辯有四種謂義法詞樂說也義謂顯了諸法之義
法謂稱說法之名字詞謂能說名之語言雖有此三
必須樂說說前三也大品云從諸佛所聽受法教至
薩婆若初不斷絕未曾離三昧時當得捷疾辯利辯
不盡辯不可斷辯隨應辯義辯一切世間最上辯智
論釋曰於一切法無礙故得捷疾辯有人雖能捷疾

開
以

鈍根故不能深入以能深入故是利辯說諸法實相
無邊無盡故名樂說無盡般若中無諸戲論故無能
問難斷絕者名不可斷辯斷法愛故隨衆生所應而
爲說法名隨應辯說趣涅槃利益之事故名義辯說
一切世間第一之事所謂大乘是名世間最上辯梁
僧傳云唱導所貴事有四焉一聲也非聲則無以警
衆二辯也非辯則無以適時三才也非才則言無可
采四博也非博則語無依據事鈔曰古云博學爲濟
貧會正記云故往之言也僧傳云學不厭博博則通
矣子曰君子博學於文約之以禮亦可以弗畔矣夫

鄭曰弗畔不違道也

苟生而貧於學者懦夫也死而富於道者君

子也是知博學濟識見之貧思益云於墮邪道衆生

生大悲心令入正道

不求恩報故名導師 **槃那寐** 名出聲論或名槃

我禮或云那謨悉羯羅此云禮拜今謂禮之與拜名

有通局長短經曰禮者履也進退有度尊卑有分謂

之禮禮記云禮也者猶體也體不備君子謂之不成

人故孔子云非禮勿視非禮勿聽非禮勿言非禮勿

動是則凡所施為皆須合禮此顯禮名通也白虎通

云人之相拜者何所以表情見意屈節卑禮尊事者

開
ka

儀

四

也拜之言服也故周禮明九拜此顯拜名局也若依
釋氏如南山云四儀若無法潤乃名枯槁衆生故天
台明四種三昧之法是知四儀法則名禮身業恭敬
名拜此亦禮通拜局今此翻譯禮即是拜故大論云
禮有三種一者口禮二者屈膝頭不至地三者頭至
地是爲上禮一口禮者如合掌問訊也觀音義疏云
此方以拱手爲恭外國以合掌爲敬手本二邊今合
爲一表不散誕專至一心僧祇律云禮拜不得如症
羊當相問訊爾雅云訊言也地持論云當安慰舒顏
先語平視和色正念在前問訊善見論云比丘到佛

所問訊云少病少惱安樂行不二屈膝者即互跪也
音義指歸云不合云胡跪蓋梵世遺種居五竺間葱
嶺之北諸戎羗胡今經律多翻互跪以三處翹聳故
名互跪即右膝著地也涅槃疏明三義一右膝有力
跪能安久二右膝有力起止便易三右膝躁動著地
今安若兩膝著地則名長跪毗奈耶云尼女體弱互
跪要倒佛聽長跪三頭至地者即五體投地故大論
云人之一身頭最爲上足最爲下以頭禮足恭敬之
至輔行云準地持阿舍皆以雙膝雙肘及頂至地名
五體投地亦名五輪五處圓故又勒那三藏明七種

開

ka

館
22

禮一我慢禮謂依位次無恭敬心二唱和禮高聲喧
 雜詞句混亂三恭敬禮五輪著地捧足殷勤四無相
 禮深入法性離能所相觀空五起用禮雖無能所普運
 身心如影普徧禮不可禮觀假六內觀禮但禮身內法
 身真佛不向外求觀中七實相禮若內若外同一實相
三諦西域記云致敬之式其儀九等一發言慰問二俯
 首示敬三舉手高揖四合掌平拱五屈膝六長跪七
 手膝踞地八五輪俱屈九五體投地凡斯九等極唯
 一拜跪而讚德謂之盡敬舍利弗問經佛言作供養
 應須徧袒以便作事福田時應覆兩肩現田紋相不

拜王論有五戒信士見神不禮王曰何爲不禮曰恐
損神故王曰但禮信士乃禮其神形儀粉碎又迦昵
色迦王受佛五戒曾神祠中禮神像自倒後守神者
作佛形像在神冠中王禮不倒怪而問之曰冠中有
佛像王大喜知佛最勝而怒之又感通錄云唐蜀川
釋寶瓊出家齋素讀誦大品本邑連比什邡並是米
族初不奉佛沙門不入其鄉故老女婦不識者衆瓊
思拔濟待其會衆便往赴之不禮而坐道黨咸曰不
禮天尊非沙門也瓊曰邪正道殊所奉各異天上禮
我我何得禮老君乎衆議紛紜瓊曰吾若下禮必貽

開

此

館 22

辱也即禮一拜道像連座動搖不安又禮一拜反側狼籍
在地遂合眾禮瓊一時回信梵網經云出家之人法不向國
王禮拜不向父母禮拜六親不敬鬼神不禮西域記云昔
有德光論師天軍攝見慈氏謂非出家之形長揖不禮問

何緣不輕比丘普禮四眾荆溪釋曰菩薩化緣法無
一準唯利是務故設斯儀見眾生理與果理等故禮

生禮佛其源不殊欲令眾生生慕果願果願者何我等
但理彼尚故禮況證果理而不尊高又云汝等皆行菩

薩道當得作佛豈非擊我今修圓因此約現在順從者
也問內懷不輕之解外敬不輕之境安棄飛禽之真

性而忽走獸之本源乎答人識義方可以擊發異類無
知徒勞勸信不禮之旨其在茲與不輕禮俗謹聞命矣

何故方丈僧拜維摩故彼經曰維摩居士即入三昧令
此比丘自識宿命發菩提心於是諸比丘稽首禮維摩
詰足天台問曰出家何以禮俗答入道恩深碎身莫報
此諸比丘方行大道豈存小儀又涅槃云有知法者若
老若少故應供養恭敬禮拜入大乘論云被法服菩薩
方便隨順得禮白衣敬之如佛是則法非一槩可否在
人有益須禮當亡身以奉法有損宜止應逆命以利君
何哉赫連教教據有夏州兇暴無厭以殺爲樂繪像服
身抑僧令拜遂爲上天雷震而死斯乃暴虐之主誠非
聖明之君不遵付囑之言故違委寄之道寧知千聖立

開

ka

法萬古同風安以朝覲之禮而責山林之士恐後進以未知遂濡毫而錄示

南無

或那謨或南摩此翻歸命要律儀翻恭敬善見論翻歸命覺或翻信從法華疏云南無大有義或言度我可施衆生若佛答諸佛度我義不便五戒經稱驚怖驚怖正可施佛也生死險難實可驚怖大品云佛言若有一人稱南無佛乃至畢苦其福不盡智論問曰云何但空稱名字便得畢苦其福不盡答是人曾聞佛功德能度人老病死苦若多若少供養及稱名字得無量福

此說稱佛功德

華嚴云寧受地獄苦得聞諸佛名不

受無量樂而不聞佛名所以於往昔無數劫受苦流
轉生死中不聞佛名故大品云我得阿耨多羅三藐
三菩提時十方過如恒沙等世界中衆生聞我名者
必得阿耨多羅三藐三菩提智論問曰有人生佛世
在佛法中或墮地獄如提婆達多俱迦梨訶多釋子
等三不善法覆心故墮地獄此中云何言如恒河沙
等世界但聞佛名便得道耶答有衆生福德淳熟結
使心薄應當得道若聞佛名即時得道又復以佛威
力故聞即得度譬如熟癰若無治者得小因緣而便
自潰亦如果熟若無人取微風因緣便自墮落如新

開

ka

淨白氎易為

受色佛此說聞

彌羅

此云慈淨覺云慈名愛念觀音立義云以觀性德善愛樂

歡喜起大慈心欲與其樂大經明慈有三種一緣衆生觀一切衆生如父母親想二緣於法見一切法皆

從緣生三者無緣不住法相及衆生相智論明三種慈一生緣慈者十方五道衆生中以一慈心視之如

父如母如兄弟姊妹子姪知識常求好事欲令得利益安樂如是心徧滿十方衆生中如是慈名衆生緣

多在凡夫人行處或有學人未漏盡者二行法緣者諸漏盡阿羅漢辟支佛是諸聖人破吾我相滅一異

相故但觀從因緣相續生諸欲心慈念衆生時從和
合因緣相續生但空五衆即是衆生念是五衆以慈
念衆生不知是法空而常一心欲得樂聖人愍之令
隨意得樂為世俗法故故名為法緣三無緣者是慈
但諸佛有何以故諸佛心不住有為無為性中不依
止過去世未來現在世知諸緣不實顛倒虛誑故心
無所緣佛以衆生不知諸法實相往來五道心著諸
法分別取捨以是諸法實相
迦樓那 此云悲淨
智慧令衆生得之是名無緣
覺記云悲
曰愍傷觀音玄義云以觀性德惡毒惻愴憐愍起大

開

ka

館
224

悲心欲拔其苦悲亦三種名同三慈觀音玄義云若
就言說為便初慈後悲亦是就菩薩本懷欲大慈與
樂既不得樂次大悲拔苦故初慈後悲若從用次第
者初以大悲拔苦方以大慈與樂又
就行者先脫苦後蒙樂故先悲後慈
無我說文云我施身自謂也華嚴云凡夫無智執著
於我智論明二種一者邪我二者慢我言邪我者如
輔行云未得禪來縱起宿習所有煩惱及因現陰起
於我見仍屬鈍使初果所斷此推理見及發得見皆
名邪我二慢我者如止觀云如諸蠕動實不推理而

阿檀
或阿捺
摩此云

舉蠖張鬚怒目自大底下凡劣何嘗執見行住坐卧
恒起我心此是慢我大寶積經佛言迦葉辟如咽塞
病即能断命如是迦葉一切見中唯有我見即時能
断於智慧命地持經云世間受生皆由著我若離著
我則無世間受生身處無著論云取自體相續爲我
想我所取爲衆生想謂我乃至壽住爲命想展轉趣
於餘趣爲我想大論云我者於陰界入計我我所若
即若離人者謂於陰界入中謂我是行人衆生者於
陰界入和合之中計有我生壽者於陰界入中計一
期報若長若短輔行云我以計內人以計外衆生以

開

ka

續前爲義壽者以趣後爲能凡夫旣執我倒佛爲二
乘說無我法故智論号名字我如大乘入楞伽云自
心所現身器世間皆是藏心之所顯現刹那相續變
壞不停如河流如種子如燈焰如迅風如浮雲躁動
不安如猿猴樂不淨處如飛蠅不知厭足如猛火無
始虛僞習氣爲因諸有趣中流轉不息如汲井輪種
種色身威儀進止辟如死屍呪力故行亦如木人因
機運動若能於此善知其相是名人無我智大論云
但於五衆取相故計有人相而生我心以我心故生
我所我所心生故有利益我者生貪欲違逆我者而

生瞋恚此結使不從智生從狂惑生是名爲癡三毒
爲一切煩惱之根本悉由吾我故作福德爲我後當
得亦修助道法我當得解脫初取相故名爲想衆因
吾我起結使及諸善行是名行衆是二衆則是法念
處於想行衆法中求我不可得何以故是諸法皆從
因緣生悉是作法而不牢固無實我法行如芭蕉葉
葉求之中無有堅想如遠見野馬無水有水想但誑
惑於眼我本空寂二乘旣執四枯故佛於無我中而
示真我故涅槃經明八自在一能示一身多身數如
微塵二以塵身滿大千界三以大身輕舉遠到四現

開

無量類常居一國五者諸根互用六得一切法如無
法想七說一偈經無量劫八身如虛空存沒隨宜不窮

阿蘭那

肇翻無諍又云寂靜坐禪三昧經云無
諍者將護衆生不令起諍也什注淨名

無諍有二一以三昧力將護衆生令
不起諍心二隨順法性無違無諍

馱那演那

此云靜慮婆沙論此定定慧平等餘定

末陀摩

缺少不名靜慮靜即定也慮即慧也

本經注云末者莫義陀

毗怛迦

此云尋

毗遮羅

摩者中義莫著中道也

此云伺藏疏云尋謂尋求伺謂伺察心之麤性名之
爲尋心之細性名之爲伺論云入三摩地有三種一
有尋伺謂初禪及未至定也二無尋唯伺謂中間禪
也大梵六天即中間定力所感三無尋無伺謂二禪
近分乃至非非想天尋伺亦名覺觀智論問有覺有
觀爲一法爲是二法耶荅二法鹿心初念是名爲覺
細心分別是名爲觀譬如撞鍾初聲大時名爲覺後
聲細微名爲觀問曰如何毗曇說欲界乃至初禪一
心中覺觀相應今云何言鹿心初念名爲覺細心分
別名爲觀荅曰二法雖在一心二相不俱覺時觀不

開

u a

館
22

明了觀時覺不明了譬如日出眾星不
現一切心心數法隨時受名亦復如是 **三跋羅**

此翻護即是無表思第六識相應善思也又名無表
色有止惡防非功能故云護故金剛鈔明戒體克出

體性即無表 **三跋致** 晉言發趣或云至
思一法也 奏奏為也進也 **達嚩**

尊婆須密論作檀嚩此云財施解言報施之法名曰
達嚩導引福地亦名達嚩字或從手西域記正云達

嚩拏者右也或云馱器尼以用右手受人所施為其
生福故肇云夫以方會人不可以一息期以財濟物

不可以一時周是以會通無隅者弥

周羅

立世

綸而不漏法澤冥被者不易而普覆

毗曇

云閻浮人衣服莊嚴不同或有頂留一髻餘髮皆除

名周羅髻應法師云此譯為小謂小髻也弘明集云

削髮毀容事存高素辭親革愛意趣聖方祛嗜欲於

始心忘形骸於終果何眷戀於三界豈留連於六道

哉薩婆多云剃髮剪爪是佛所制律云半月一剃此

是恒式涅槃云惡比丘相頭鬚爪髮悉皆長利是破

戒之相

式觀應世廣說萬行之綱目緬想契理唯唱四句之

周
u a

網要故十二年略教戒曰諸惡莫作衆善奉行自淨
其意是諸佛教妙立釋曰諸惡即七支過罪輕重非
違如是等惡戒所防止戒分性遮
主客又号勸諸善乃善三業
若散若靜前後方便支林功德悉是清升故稱爲善
自淨其意者破諸邪倒了知世間出世因果正助法
門能除心垢淨諸瑕穢豈過於慧佛法曠海此三攝
盡但由觀機樂欲爲善不同應物隨宜示行有異或
辨根性則分信法之殊或陳行相則列別圓之異且
根性信法者薩婆婆多云因聞入者是爲信行因思入
者是爲法行曇無德云位在方便自見法少憑聞力

多後時要須聞法得悟名爲信行憑聞力少自見法
多後時要須思惟得悟名爲法行天台遠討根源久
劫聽學久劫坐禪得爲信法種子其次行相別圓者
妙立引涅槃明五行一聖行謂戒定慧爲自行因二
梵行謂慈悲喜捨爲因中化他此二是地前修因行
也垂裕記問諸文或云聖梵是因今何以梵行在果
答聖梵二行並通因果對於天行以二爲因今云在
果何所疑也三天行謂初地已上證第一義天天然
之理由理成行故名天行垂裕記問天既是證何名
爲行答從天起行故名天行故天行位在於地住四

開
ka

嬰兒行謂示同三乘七方便所修之行也五病行謂
示同九道之身現為三障之相此二皆是從果起應
之行淨名疏云嬰兒行從大慈善根而起病行從大
悲善根而起四教義云同生善邊名嬰兒行同煩惱
邊名為病行然此五行若會三諦聖行是真諦梵行
嬰兒病行是俗諦天行是中諦又依法華釋圓五行
經云如來莊嚴而自莊嚴即圓聖行如來室即圓梵
行如來座即圓天行如來衣有二種柔和即圓嬰兒
行忍辱即圓病行大經云復有一行是如來行所謂
大乘大般涅槃此示行法之綱要也

尹山延慶庵沙門 曇定回施銀錢陸貫文足開版資

悼 故李十一承事往生淨土

吳江法喜院比丘 如浩回施伍貫文足開版資悼

先師祖機首座往生淨土

雪川潯溪楊 卅隆施錢伍貫文足開版洗滌罪愆

莊嚴淨土

姑蘇崑山顏 天成施錢伍貫文足開版洗滌罪愆

莊嚴淨土

平江開元寺比丘 蘊蒙回施伍貫文足開版莊嚴

安養

開

開化圖書館

Kaishua library

印

開化圖書館

Kaishua library

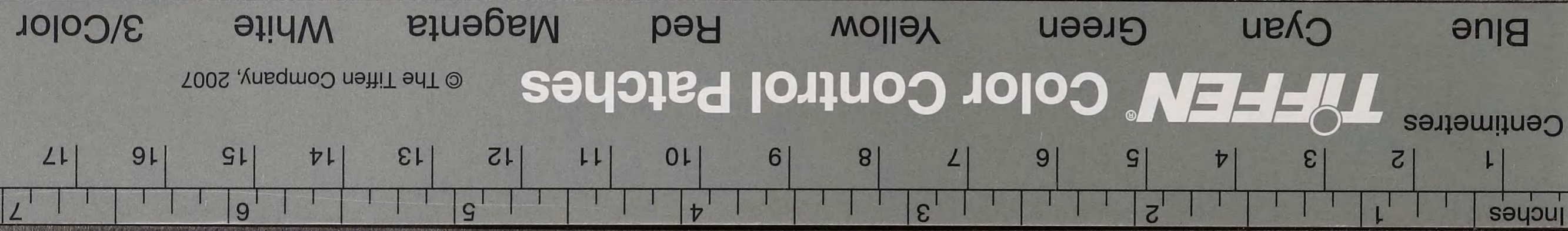
趙

開化圖書館

Kaichwa Library

開化圖書館

kaishua library



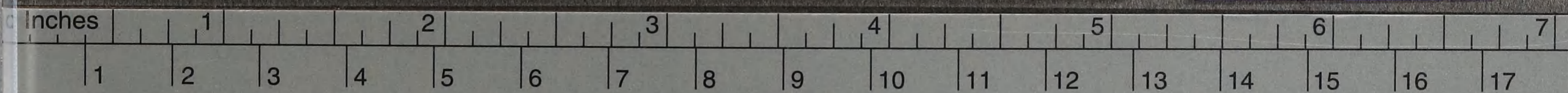
翻譯名義集

開化圖書館
Kashima library

四

開化圖書

Kaithua library



TIFFEN Color Control Patches

© The Tiffen Company, 2007

Blue

Cyan

Green

Yellow

Red

Magenta

White

3/Color